

TUUSNIEMEN KUNNAN
JUOJÄRVEN (pohjois- länsiosan)
RANTAOSAYLEISKAAVA-ALUEEN
MUINAISJÄÄNNÖSTEN INVENTOINTI
2000

Timo Jussila
Mikroliitti Oy

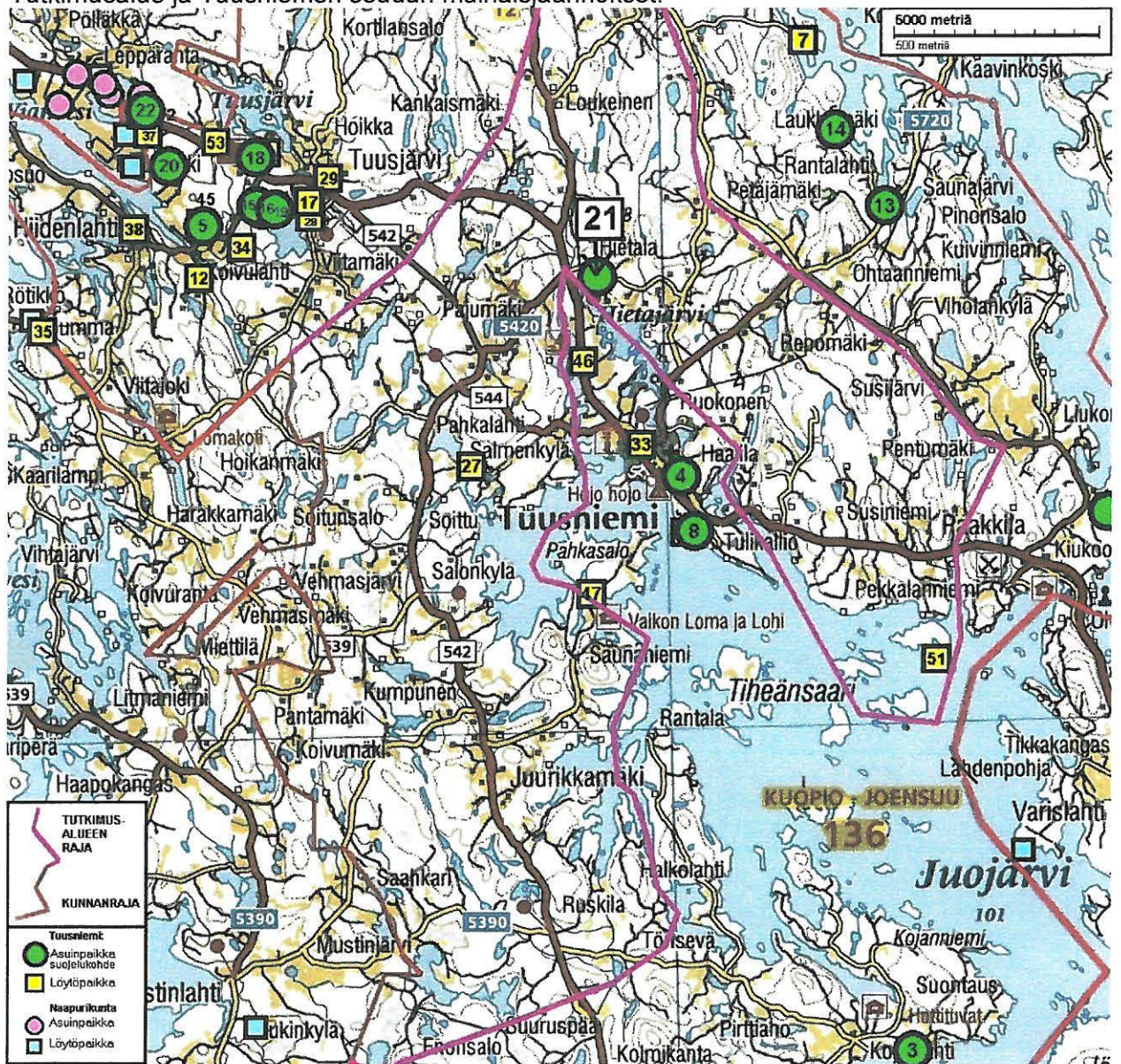
Kustantaja: Tuusniemen kunta

Perustiedot

- Alue** Tuusniemen kunnan Juojärven rantaosayleiskaava-alue. Alue käsittää Hietajärven pohjois-koillisrannat, sekä kaikki Tuusjärven pohjois- ja luoteisrannat, poislukien Tuusniemen kirkonkylän taajama-alue, sekä Juojärven länsirantaa etelään Törisevän-Vihtalahden tasalle, sekä pienvesiä Juojärven länsi-pohjoispuolella.
- Tarkoitus** Esihistoriallisten muinaisjäännösten paikantaminen kaava-alueelta, jotta ne voidaan ottaa huomioon kaavaa laadittaessa ja maankäyttöä suunniteltaessa. Muinaisjäännösten saaminen suojelun piiriin, jotta ne eivät tutkimatta tuhoutuisi. Materiaalin kerääminen Museoviraston ja Ympäristökeskuksen lausuntoa varten.
- Tavoite** Mahdollisimman monen uuden muinaisjäännösten paikantaminen alueelta.
- Työaika** Kenttätyöaika: 5.11. - 10.11.2000 aikana 6 työpäiv. (+ matkapäivät)
- Kustantaja** Tuusniemen kunta
- Kustannukset** Verottomat kustannukset 19000 mk (sis. 2,5 pv inventointia toisella alueella).
- Tekijä** Mikroliitti Oy, Timo Jussila
- Tulokset** 1 uusi suojelukohde: kivikautinen asuinpaikka. Uusi kohde on nro 19. Alueelta ei tunnettu ennestään kiinteitä muinaisjäännöksiä.
- Löydöt:** KM 32319, kvartsi-iskoksia ja -ytimiä, palanutta luuta.

Yleiskartta.

Tutkimusalue ja Tuusniemen seudun muinaisjäännökset.



Tutkimusalueen rajaus Tuusniemen kunnaninsinööri Pekka Antikaisen syksyllä 2000 näyttämän kaava-aluekartan mukaisesti.

TUUSNIEMEN KUNNAN JUOJÄRVEN RANTAOSAYLEISKAAVA-ALUEEN MUINAISJÄÄNNÖSTEN INVENTOINTI 2000

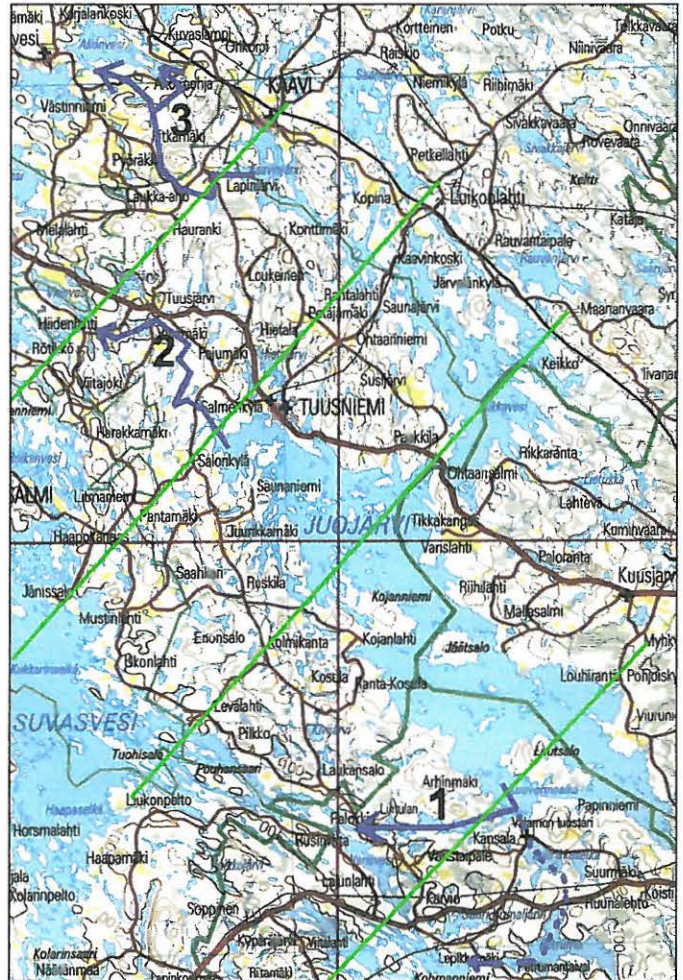
Juojärven vesistöhistoria

Tuusniemen Kaavinjärven rantaosayleiskaava-alueen inventointiraportissani v.1999, käsittelin hyvin pintapuolisesti altaan vesistöhistoriaa. Siinä ajoitukset olivat osin pielessä. Ohessa tämän inventoinnin aikana hieman syvällisemmin tutkittua tietoa altaan historiasta.

Juojärven-Tuusjärven-Kaavinjärven allas on ollut yhteydessä muinaiseen Itämereen, Ancyliusjärveen jään sulamisesta n. 8800 eKr. saakka kolmesta kapeasta salmesta:

1. Etelässä nykyisen Tappuvirran-Palokin uoman (Lintulan luostarin kohdalla) kautta,
2. Juojärven pohjoispäästä Pahkalahti-Heinäjärvi-Suurijärvi-Naavaan uoman kautta,
3. sekä Kaavinjärven pohjoispäästä Lapinjärven-Pitkäjärven-Sorkanlammen-Akonlammen kapean uoman kautta.

Nämä muinaisuomat ovat hyvin ja selkeästi maastossa näkyvissä Noin 8800 eKr. umpeutui Palokin uoma. Sen jälkeen vesi laski Juojärven eteläpäässä alimmillaan n. 97 m tasolle. Pahkalahten-Naavaan uoma kuroutui n. 8700 eKr. Tämän jälkeen allas laski pääosin vetensä pohjoisen Lapinjärven-Akonlammen uoman kautta Ancyliusjärveen. Vesi alkoi nousemaan järvioltaassa kunnes Pahkalahten-Naavaan uoma aukesi jälleen n. 7500 eKr. mennessä. Sen jälkeen alkoi järven pohjoispäässä vedenlasku, joka kohta kuivatti lopullisesti Lapinjärven-Akonlammen uoman. Vedennousu Juojärvessä jatkui, kunnes Palokin uoma aukesi uudelleen ja pysyvästi n. 7200 eKr. Tämän jälkeen Pahkalahten lasku-uoma nopeasti kuivui lopullisesti. 7000 eKr. mihin mennessä olivat järven lasku-uomat saavuttaneet nykyisen tilansa. Veden taso Juojärven eteläosassa oli lähellä nykyistä, kun taas altaan pohjoisosassa vesi oli nykyistä korkeammalla, laskien seuraavien vuosituhansien aikana vähitellen nykyiselle tasolle. Vanhat uomat lienevät kuitenkin olleet kulkureitteinä vielä pitkään kuroutumisensa ja osittaisen kuivumisensa jälkeenkin.



Taulukko: arvioidut vedenkorkeudet eri aikoina altaan eri osissa. Paksunnettu korkeus = päälasku-uoma.

EKr.	1.Tappuvirta	Ohtaansalmi	2.Pahkalahti	3.Kaavi	(kallist.)	Kulttuuri
8800+	101	112	118	124	~47 cm/km	-
8700	98-	108	114	121	~46	?
8600	99+	108+	114+	120-	~45	Varh.mesol
7500	100+	109+	115+	119	38	Suomusjärvi
7200	101+	109	114	118	36	Suomusjärvi
5200	101	105+	107	109	18	Suomusj.(/ kampaker.)
4100	101	104-	105+	107-	11	Tyypill.kampaker. alku
2000	101	103-	104	105	7	

Edellä esitetty karkeahko ajoitus-rannankorkeuslaskelma perustuu lähes yksinomaan maankohoamisen aiheuttamaan maan kallistumiseen, sekä joihinkin rantahavaintoihin maastossa. Kallistuma-arvojen ajoitukset on otettu Saimaan altaan eri tutkimuksista (Jussila 1999 ja Saarnisto 1970). Tämä vähäisiin rantahavaintoihin ja rannan kallistumaan perustuva ajoitusarvio ei ota huomioon altaassa tapahtuneita mahdollisia (suuria) vesimäärän muutoksia, mikä saattaa aiheuttaa jollekin aikavälille huomattavan ajoitusvirheen. Yllä olevat ajoitusarviot ovat niiden näennäisestä tarkkuudesta huolimatta suuntaa antavia ja toistaiseksi hypoteettisia, kunnes myöhemmät stratigrafiset ja/tai arkeologiset tutkimukset sen vahvistavat tai tarkentavat.

Inventointi

Kaava-alueelta ei ennestään tunnettu kiinteitä muinaisjäännöksiä. Kaava-alueen liepeiltä tunnetaan kivikautisia asuinpaikkoja Tuusniemen taajaman tuntumasta, sekä yksi Kojanlahdesta. Löytöpaikkoja kaava-alueelle osuu kaksi (numerot 27 ja 51 kivikirveitä), joista kummastakin löytö on tehty vesirajasta. Nämä löydöt lienevät alun perin veteen hukattuja, eivätkä ne siten viittaa asuinpaikkaan mutta kylläkin kertovat ihmisen liikkuneen seudulla kivikaudella. Nämä löytöpaikat eivät aiheuta mitään toimenpiteitä kaavassa. Kaava-alueen liepeiltä tunnetaan Tuusniemen taajaman lisäksi yksi löytöpaikka Pahkasalon eteläosasta.

Kaava-alueen sijainti ja topografia ovat sellaisia, että esihistoriallisten asuinpaikkojen löytäminen sieltä katsottiin mahdolliseksi. Käytännössä alueen maasto osoittautui kuitenkin pääosin olevan kelvotonta esihistorialliselle asutukselle. Maaperä on lähes koko alueella hienoaineksinen (savi/siltti-) moreeni, joka rannan tuntumassa on huuhtoutunut hyvin kiviseksi. Rakentamattomilta rannoilta oli vaikea löytää kelvollista teltanpaikkaa. Rantamaasto osoittautui joko kallioksi, "romelikoksi" tai märäksi korveksi. Siellä täällä on alueella kuitenkin ns. "kohtalaisia" maastoläikkiä: vähäkivisempiä ja tasaisempia rantoja, joissa maalaji on karkeaa hiesua tai hietaa. Koekuopituksen perusteella esihistorian ihminen ei näitä suppeita paikkoja ole kuitenkaan havainnut tai asuinpaikaksi kelpuuttanut. On toki mahdollista, että nykyisen ranta-asutuksen alle on jäänyt asuinpaikkoja, mutta tämä mahdollisuus ei kaava-alueinventoinnin näkökulmasta ole kovinkaan relevantti, kun ensisijaisena tarkoituksena on suojata vielä tuhoutumattomia paikkoja. Piha-alueita en katsonut systemaattisesti, vaan satunnaisesti ja koekuoppia tekemättä.

Tutkimusalue asettui rannan tuntumaan ulottuvien harjujaksojen väliin, eikä alueella ole hiekkamuodostumia. Heti alueen etelärajan tuollapuolen on Kojanlahden harjut ja alueen keskellä, sen ulkopuolella, Tuusniemen taajaman (Ritoniemen) läpi kulkeva hiekkamuodostuma. Parhaat "asutusmaat" jäävät juuri tutkimusalueen ulkopuolelle näille harjuille ja ne ovat ilmeisesti vetäneet asutuksen rannoilleen niin tarkoin, että tarvetta harjualueiden väliselle "romelikolle" ja pienille asutukseen soveltuville rantaläikille asettumiseen ei ole ollut.

Pienvedet jäivät aiempien "huonojen" kokemusten perusteella vähälle huomiolle. Kokemusteni mukaan pienillä järvillä ja lammilla ei ole asuttu, ellei järvi/lampi ole ollut osana vesireittiä tai osana suurempaa muinaista allasta. Näin ainakin silloin kun lähellä (+-10 km) on suurempia vesiä. Tällainen vesireitti olisi em. Pahkalahti-Naavanen vesireitti, jonka varrelta Pahkalahti-Suurijärvi väliltä en mitään löytänyt. Sen sijaan reitin länsipuolisko Suurijärvestä länteen vaikutti potentiaaliselta ja maastoltaan paremmalta, mutta se alue oli jo varsinaisen tutkimusalueen ulkopuolella ja jäi katsomatta.

Harjureitin kupeessa olevan Iso-Kankaisen rannat tarkastin yhdessä Jouko Aroalhon kanssa, mutta tuloksetta. Järvi lienee ollut liian karu vakituiselle asutukselle.

Asumiskelpoisuudeltaan "Kohtalaisia" maastoläikkiä havaitsin seuraavilla paikoilla:

- Pahkalahten pohjoispäässä, Ritapuron ympäristössä.
Paikalla on kaksi muinaisrantatrörmää, alemman juuri vajaat 105 m ylempi n. 107 m Koekuopitin paikan perusteellisesti yhdessä Jouko Aroalhon ja Kuopion museon harjoittelija-arkeologin kanssa, ilman tulosta. Paikka olisi varsin sopiva esihistorialliselle asuinpaikalle.
- Vääränjärven luoteisranta n. 105 m korkeudella. Harvahko koekuopitus ilman tulosta.

- Peltoalue Salmenkylässä Pajusalmen länsirannalla Asikkalan talon kohdalla. Paikalla on muinaisrantatörmä n. 108-105 m tasolla. Kävelin kynnetyn pellon läpi ilman havaintoja.
- Suppea maakaistale Soitunlahden pohjoisrannalla. Muutama koekuoppa.
- Venäinlahden pohjukka Putikkoniemen tyvessä. Koekuoppia, hiekanottoa paikka.
- Suppea alue Salkomäen itäpuolella Salkoniemen pohjoispuolella.
- Kylmäniemen Kylmälahden itä-pohjoisranta. Vanhaa peltoa ja asutusta (mm.peltoraunioita), nyt koivumetsänä.
- Hietajärven koillisrannalla Talvilahden alueella on hietapohjainen suppea tasanne osin peltona, osin hakattuna metsänä.
- Susiniemen Laajalahdessa, Hukanniemessä on näkyvissä rantamuodostuma pohjoisrannalla (juuri n. 103 m harja n. 105 m). Siinä on muutaman kymmenen metrin matkalla hiekkainen osuus, jossa mm. pieni hiekanottoa paikka. Koekuopitin alueen perusteellisesti ilman tulosta.

Muita havaintoja:

Peltoraunioita kapean niemen eteläosassa rannan tuntumassa Kylmäniemen Kylmälahden itä-pohjoisrannalla ja niemen itärannalla. Paikalla erottuu vanha pelto ja talon pohja.

Kiviraunio matalalla rantakalliolla Jouhistenniemen länsityvässä, Rämänlahden länsirannalla. Kiviaidan näköinen n. 1.5 m korkea, 1 m leveä ja 10 m pitkä rakennelma, jonka toinen pää on melkein vesirajassa. Lahden koillisrannalla vanha pelto. Rakenne on historiallinen.



Kuvattu rantaviivalta länteen.

Koluttuani kuusi päivää laihoin tuloksin Juojärven rantoja, joista yhden päivän Jouko Aroalhon ja museoharjoittelijan kanssa, vakuutuin siitä että inventointia ei ole kannattavaa jatkaa suunniteltua 8-9 päivää. Mielestäni olin katsonut kaikki topografisesti otolliselta vaikuttavat alueet ja maastonkohdat. Muinaisjäännösten löytyminen vielä katsomattomilta rantakaistoilta oli mielestäni epätodennäköistä ja sattumanvaraista. Kaava-alueen inventoinnissa oli nyt tehty kaikki mikä kohtuullisin kustannuksin oli mahdollista ja järkevää. Keskeytin inventoinnin 6. maastotyöpäivänä. Jäljellä olevan rahan (3 maastopäivää) käytin tilaajan suostumuksella Tuusjärven-Hiidenlahden kaava-alueen alueen alustavaan tarkasteluun.

Espoossa 7.12. 2000

Timo Jussila
Mikroliitti Oy

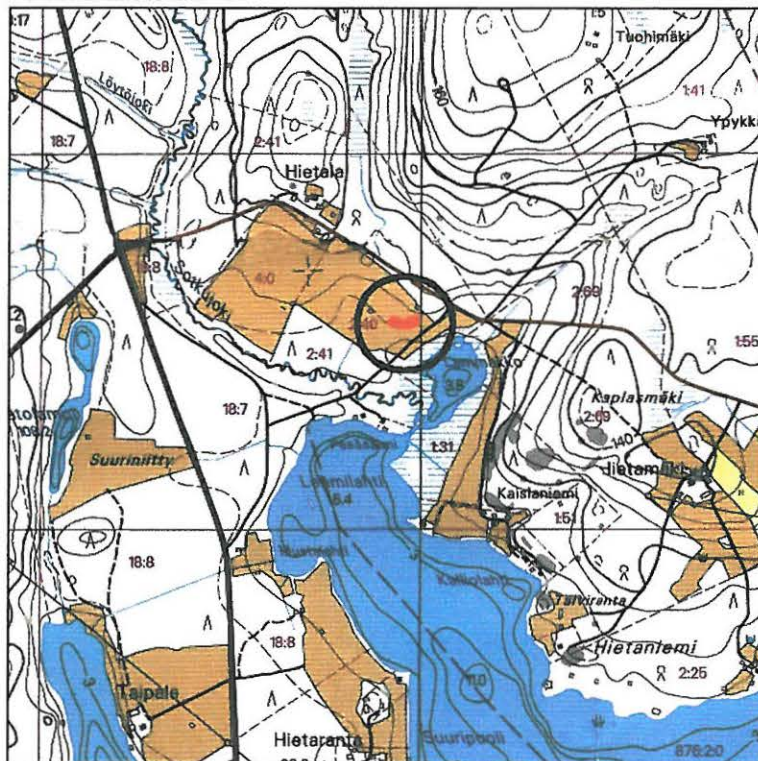
TUUSNIEMI 21 HIETAJÄRVEN POHJOISPÄÄ

Mittunnus: 857 01 0021
 rauh.lk: 2 (suojelukohde)
 Ajoitus: kivikautinen
 Laji: asuinpaikka
 Kartta: 3244 12
 x: 6972 55 y: 3574 98 z: 108 ±1 m

Tutkijat: Jussila T 2000 inventointi
 Löydöt: KM 32319:1, 33 g, 5 kpl, kvartsi-iskoksia, Jussila T 2000, diar. 30.11.2000.
 :2, 350 g, 1 kpl, kvartsiydin.
 :3, 2 kpl, palanutta luuta.

Sijainti: Paikka sijaitsee Tuusjärven kirkosta 4,5 km N, Hietajärven pohjoispään koillispuolella, Lammakko-lammen luoteisrannalla, rannasta 100 m, peltotien luoteispuolella olevan peltorinteessä, ladon luoteispuolella
 Huomiot: Asuinpaikan keskikohdan GPS-mitatut KKKJ koordinaatit ovat 6972554 3574976. Löydöt kynnetystä pellosta. Hiekkamoreenimaata. Asuinpaikkahavaintoja n. 80 m matkalta pellon etelä- ja luoteisrinteestä.

Peruskarttaote 2x2 km



Asuinpaikka kaukana vas. Olevan ladon oikealla puolen. Kuvattu kaakkoon.



Asuinpaikka peltorinteessä ja sen laella. Kuvattu pohjoiseen.