

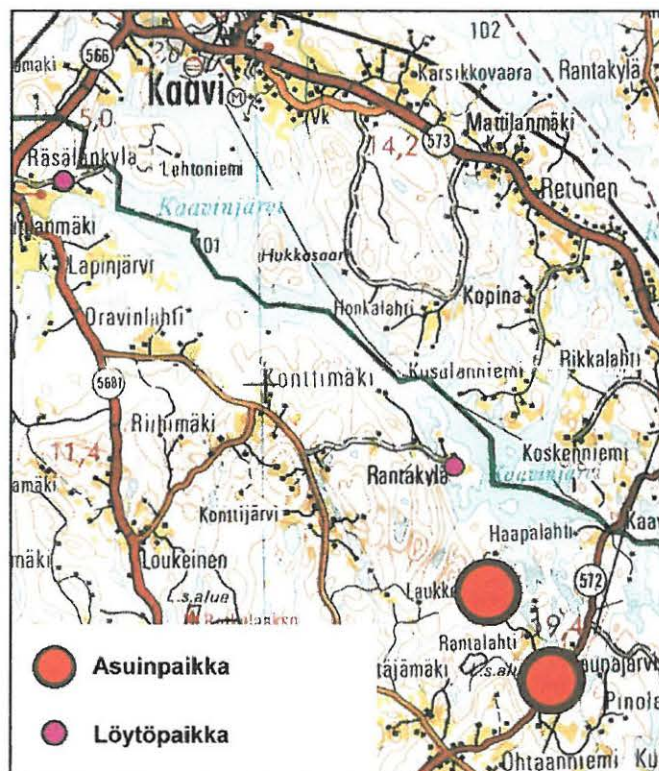
TUUSNIEMEN KUNNAN
KAAVINJÄRVEN
RANTAOSAYLEISKAAVA-ALUEEN
MUINAISJÄÄNNÖSTEN INVENTOINTI
1999

Timo Jussila
Mikroliitti Oy

Kustantaja: Tuusniemen kunta

Perustiedot

- Alue** Tuusniemen kunnan Kaavinjärven rantaosayleiskaava-alue. Alue käsittää kaikki Tuusniemen puoleiset Kaavinjärven rannat ja saaret, sekä Saunajärven alueen.
- Tarkoitus** Esihistoriallisten muinaisjäännösten paikantaminen kaava-alueelta, jotta ne voidaan ottaa huomioon kaavaa laadittaessa ja maankäyttöä suunniteltaessa. Muinaisjäännösten saaminen suojelun piiriin, jotta ne eivät tutkimatta tuhoutuisi. Materiaalin kerääminen Museoviraston ja Ympäristökeskuksen lausuntoa varten.
- Tavoite** Mahdollisimman monen uuden muinaisjäännösten paikantaminen alueelta. Pääpaino ehjien ja suojeluarvoa omaavien aiemmin tuntemattomien kohteiden paikantamisessa, rannan läheisyydestä (n. 0 - 100 m rannasta).
- Työaika** Kenttätyöaika: 14.8. - 19.8.1999 aikana 3,5 työpäivää.
- Kustantaja** Tuusniemen kunta
- Kustannukset** Verottomat kustannukset 8000 mk
- Tekijä** Mikrolitti Oy, Timo Jussila
- Tulokset** 2 uutta suojelukohdetta: kivi- ja vanhemman metallikauden asuinpaikka
Uudet kohteet nro 13-14.
- Löydöt:** KM 31527 - 31528, saviastian pala, kvartsi-iskoksia ja -esineitä, palanutta luuta.



Tuusniemen kunnan Kaavinjärven rantojen inventointi

Alueelta ei aiemmin tunnettu yhtään kiinteää muinaisjäännöstä.

Työ tehtiin limittäin Juankosken Akonveden inventoinnin kanssa. Kaavinjärvellä kuljin kahden päivän aikana veneellä rantoja pitkin, nousten sopivin kohdin maihin, jossa kävelin maastossa koekuoppia tehden. Yhden päivän aikana tarkastin rantoja kävellen alueen pohjoisosassa Oravinlahden-Räsälänkylän alueella.

Tuusjärven-Kaavinjärven allas on kuroutunut Ancyclusjärvestä n. 10000 vuotta sitten, jolloin järviällä oli yhteydessä Ancyclusjärveen Kaavinjärven pohjoispäästä Lapinjärven-Pitkäjärven-Sorkanlammen kautta nykyiselle Akonvededelle, joka tuolloin oli siis vielä osana Ancyclusjärveä. Tuolloin, kuroutumishetkellä vesi olisi ollut Kaavinkoskella n. 114 m mpy tasolla ja Kaavin kirkonkylän tasolla n. 120 m korkeudella (tuon aikaisen rantatason kallistuma on n. 0,43 cm/km). Sen jälkeinen Kaavinjärven (nykyään 101 m mpy. tasolla) vesistöhistoria on selvittämättä, mutta on oletettavaa, että vesi on hiljalleen laskenut hidastuvasti, enemmän tai vähemmän tasaisesti nykyiseen tasoonsa. Muinais-Saimaan tulva ei ole ulottunut Tuusjärvi-Kaavinjärvi altaaseen. Kaavinjärven kaakkoispuoleisen ja lähes samalla tasolla olevan Rikaveden kivikautiset muinaisjäännökset viittavat siihen että, vesi on ollut keskisellä kivi-kaudella (6000-5000 v sitten) muutaman metrin nykyistä korkeammalla. Inventointi osoitti, että vesi on ollut varhaismetallikaudella n. 102-103 m mpy tasolla. Saunajärven asuinpaikka on 105 m korkeuden yläpuolella, joten se on varhaismetallikautta vanhempi, kenties jopa mesoliittinen. Yksityiskohtaisempiin päätelmiin käytettävissä oleva tieto ei anna mahdollisuutta.

Tutkimusalueen rannat ovat kallioisia ja maaperältään moreenia. Rannat ovat pääosin kivisiä, jopa louhikkoisia, sekä jyrkkärinteisiä. Esihistoriallisille pyyntiasuinpaikoille sopivia maastonkohtia on harvassa. Sen sijaan pronssi- rautakautisten kiviröykkiöhaudoille eli lapinraunioille sopivia rantakalliota alueella on runsaasti. Yhtään hautarauniota en kuitenkaan alueella havainnut, vaikka voin todeta, että rantakalliot tulivat katsotuiksi lähes sataprosenttisesti.

Alueen eteteläosassa, Rantolahden ja Saunajärven eteläosassa on hiekkakerrostuma ja maaperä ranta-alueella paikoin hiekkainen. Alue on topografialtaan ja maastoltaan sopiva kivikautiselle asuinpaikalle. Tältä alueelta paikansinkin yhden laajan kivikautisen asuinpaikan (kohde nro 13). Rantolahden pohjoispuolella olevan Haapalahden eteläpuolella, lahteen laskevan Riihjoen suussa on myöskin suppealla alueella hiekkainen maaperä (deltakerrostuma), täältäkin löytyi yksi esihistoriallinen asuinpaikka. Pieniä hiekkapohjaisia lahdenpoukamia havaitsin pari kappaletta. Näiden kohdalta en havainnut pontevasta koekuopituksesta huolimatta mitään esihistoriaan viittaavaa, vaikka maasto kummassakin paikassa olisi ollut siedettävän kelvollinen pienelle kivikautiselle asuin- tai leiripaikalle. Kivikauden ihminen ei liene näitä paikkoja havainnut tai asuinpaikaksi soveltuviksi noteerannut.

Alueen pohjoisosassa, Räsälänkylän alueella on ilmeisesti ollut kohtalaisen sopivaa maastoa kivikautiselle asuinpaikalle Lapinjärven lasku-uoman alueella. Täällä rannat ovat nyt suurimmaksi osaksi pelloiksi raivatut. Heinäpellot ja laitumet olivat paikalla käydessäni ummessa, eikä niistä voinut saada havaintoja. Alueelta on löydetty kiviesine (Kuopion Museo:5847), mutta sen löytöpaikka on sellainen (alava saviliejuinen pelto), että se tuskin voi liittyä asuinpaikkaan, vaan lienee hajalöytö (hukattu esine).

Muita havaintoja

Alueelta on vanhastaan tunnettu kaksi irtolöytöpaikka:

TUUSNIEMI Lapinjärvi Levä
kivikautinen hajalöytöpaikka
Pk: 3333 10, X: 6984 01, Y: 3572 67, Z: 101-105
Tasataltta Peltoa, savensekaista suomaata.
Kuopion Museo:5847, tasataltta.
Tarkastanut Pohjakallio Lauri 1977.

En havainnut alueella mitään asuinpaikan merkkejä. Löytöpaikan eteläpuolella on tosin muinaisrantatörmä, jonka saattaisi olla soveltunut asuinpaikkamaastoksi. Paikka on nyt peltoa ja laidunta ja joka tapauksessa niin kaukana rannasta, että se ei kaavaan vaikuta.

TUUSNIEMI Ohtaanniemi Karankaniemi
rautakautinen hajalöytöpaikka
Pk: 4222 03, X: 6978 15, Y: 4427 42, Z: 110
Soikea tuluskivi Savikkoista peltoa.
KM:23172, soikea tuluskivi.
Tarkastanut: Aroalho Jouko , 1986.

Löytöpaikka on kaukana rannasta niemen keskiosassa. En Karankaniemessä havainnut nykyisen enkä muinaisen rannan alueella yhtään asuinpaikaksi soveltuvaa maastonkohtaa. Löytö on varhaisrautakautisen kulkijan hukkaama tai kaskipeltoonsa uhraama.

Alueen keskiosassa, Tölpäkön itäpuolella on rannassa korkea kallioinen mäki. Sen pohjoispuolella on pieni hiekkainen lahdenpoukama kallioiden välissä. Kauempana rannasta laakso kaventuu ja nousee. Noin 30 m rannasta on kallioiden välisessä kapeassa laaksossa jokin **rakennelma**, joka muistuttaa Eteläisellä Saimaalla näkemiäni **redutteja** eli 1700-1800 -luvun sotien tykkiasemaa. Kyseessä voi toki olla muukin rakennelma. Kyseessä on laakson halki rakennettu kivinen valli, noin 1 m korkea, jonka takana on kaksi kuopannetta. Vallin takana maasto nousee jyrkemmin ja muuttuu kiviseksi. Tiheä nuori puusto hankaloitti rakennelman havainnointia. Aivan mahdotonta ei ole myöskään se, että rakennelma olisikin muinaisten rantavoimien aikaansaama. Paikan koordinaatit ovat: Pk 4211 01, x 6981 13, y 4424 74.

Alueen keskiosassa olevan pienen Kissasaaren itäpuolella on pieni niemi, joka osoittautui olevan poikkeuksellisesti maaperältään hiekkainen ja suhteellisen vähäkivinen, sekä laeltaan tasainen (n. 105 m korkeudella). Niemen kärjen vähäkivinen tasanne on alaltaan n. 20 x 20 m. Tein alueelle kymmenkunta koekuoppaa joista löysin ainoastaan yhden pienen, mutta sievän kvartsi-iskoksen. Tämä ei riitä paikan toteamiseksi kiinteäksi muinaisjäännökseksi. Paikan koordinaatit ovat: Pk 3333 10, x 6981 42, y 3576 08.

Espoossa 25.8.1999

Timo Jussila

TUUSNIEMI 13 SAUNAJÄRVI ETELÄ

Mj-tunnus: 857-01-0013
Kylä: Ohtaanniemi

Ajoitus: kivikausi
Laji: asuinpaikka
Rauh.lk: 2

Kartta: 4222 03 Ohtaanniemi
x: 6974 03, y: 4429 22, z: 106 +-1 m
p: 6974 29, i: 3581 96

Tutkim: Jussila T 1999 inventointi.

Löydöt: KM 31527, Jussila T 1999, Diar 20.08.1999, :1 kvartsi-iskos 45 g 13 kpl., :2 palanut luu 4 g 10 kpl.

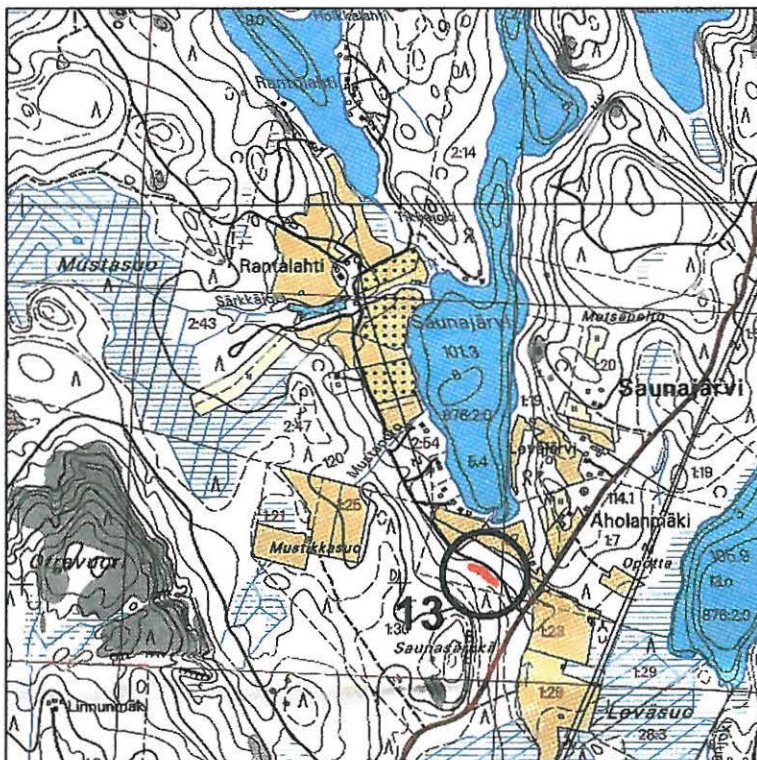
Sijainti: Kaavinjärven SE puolella olevan pienen Saunajärven eteläpäässä, rannasta runsaat 100 m etelään, Rantomäentien varrella, sen eteläpuolella 10- 20 m, noin sadan metrin matkalla alkaen Tuusniemenelle vievän maantien ja Rantomäentien risteyksestä n. 100 m länteen. Tämä risteys on Kaavinsalmesta n. 3 km etelään.

Kuvaus: Paikka on hakatussa ja äestetyssä metsämaassa. Maaperä on lajittunut puhdas hiekka-hienohikka. Havaitsin äestysvaoissa n. 100 m matkalla tien varrella, tiestä 10-30 metrin päässä kvartseja ja palanutta luuta. Asuinpaikka on laaja. Se sijaitsee loivassa järveen laskevassa rinteessä. Asuinpaikan eteläpuolella maasto nousee jyrkemmin. Tämän rinteen laelta en asuinpaikkahavaintoja saanut. Paikalla ei erotu selvää muinaisrantaatörmää, mutta se lienee kulkenut juuri tien kohdalla ja tie sen lienee myös hävittänyt. Tien pohjoispuolelta eli tien ja rannan/joen välistä en saanut mitään havaintoja esihistoriasta.

En havainnut vaoissa keramiikkaa, mikä saattaa ehkä viitata siihen, että asuinpaikka voisi olla mesoliittinen. Keramiikan havaitsemattomuus voi olla

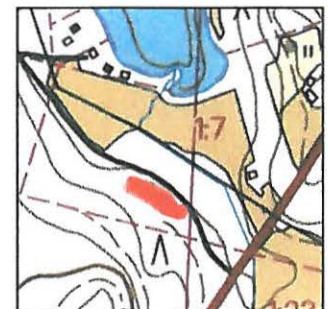
myös sattumaa.

Koordinaatit osoittavat oletetun asuinpaikan keskikohdan.



Peruskarttaote 2x2 km

400x400 m



TUUSNIEMI 14 HAAPALAHTI-RIIHJOENSUU

Mj-tunnus: 857-01-0014
Kylä: Ohtaanniemi

Ajoitus: kivikausi tai vanhempi metallikausi
Laji: asuinpaikka
Rauh.lk: 2

Kartta: 4222 03 Ohtaanniemi
x: 6975 93, y: 4428 10, z: 103 +-1 m
p: 6976 13, i: 3580 75

Tutkim: Jussila T 1999 inventointi.

Löydöt: ³¹⁵⁵⁵
~~KM 34528~~, Jussila, T 1999, Diar. 20.08.1999, :1 saviastian pala 3 g 1 kpl. Se-
koitteena asbestia. Kumpikin pinta on vahvasti uurteinen. Seinän paksuus on
6 mm.
:2 kvartsiesineen telmiä ja katkelmia 135 g 31 kpl. Kvartsit löytyivät yhdestä
60x60 cm koekuopasta jossa ne olivat 20 cm halkaisijaltaan olevassa kasassa
10-15 cm syvyydessä. Kvartsit ovat työstettyä ja muotoiltuja, mutta selviä teriä
ei niissä erota. Ne lienevät esineiden telmiä ja katkelmia. Kvartsi on hyväla-
atuista.

Sijainti: Kaavinjärven SE päässä olevan Haapaniemen eteläpuolella olevan
Haapalahden eteläpäässä, siihen laskevan Riihjoen varrella, sen län-
sipuolella, järven rannasta n. 60-70 m etelään, Rantaan menevän tien
molemmiin puolin, tien risteyksestä n. 50 m pohjoiseen.

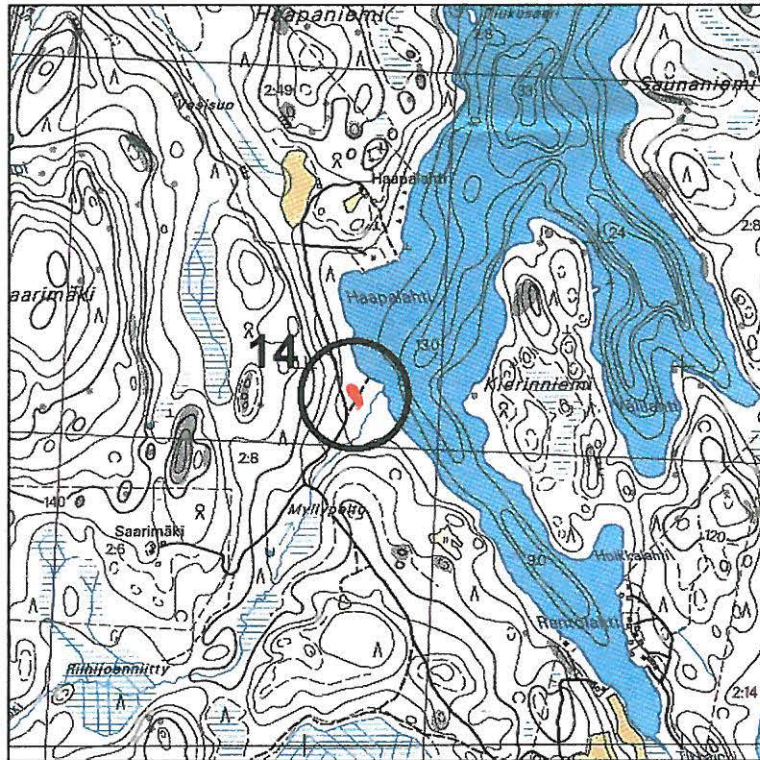
Kuvaus: Asuinpaikka on koskematon ja ehjä.
Haapalahteen menevä tie menee puro-uoman ylitse, kääntyy jyrkästi poh-
joiseen purolaakson suuntaiseksi ja laskeutuu alas mäeltä rannan suuntaan.
Alempana on tasanne jossa tie kaartuu länteen. Kaarteen kohdalla haaraan-
tuu pieni tieura rantaan. Tästä risteyksestä 50 m rannan suuntaan on heti tien
länsipuolella kuusenäreiden takana pieni painanne. Tein painanteen eteen
n. 60 x 60 cm kokoisen koekuopan. Kuopassa oli lähes yhdessä kasassa, n.
20 cm halkaisijaltaan olevalla alueella 31 kvartsia ja yksi saviastianpala n. 10-
15 cm syvyydellä. Mitään muuta kuopassa ei ollut. Muutamasta lähelle
tehdystä pienemmästä koekuopasta en saanut löytöjä.
Painanne oli suhteellisen jyrkkäseinäinen, mutta painanteeseen tekemässäni
koekuopassa oli vahva podsoli, joten painanne ei ole resentti. Kuopassa ha-
vaitsin n. 20 cm syvyydellä vahvan n. 5 cm paksun anturamaakerroksen.
Painanne lieneekin ns. asumuspainanne eli esihistoriallisen osin maa-
hankaivetun talon pohja.

Koekuopasta löytämäni keramiikka vaikutti Luukonsaaren keramiikalta, joten
asuinpaikka lienee varhaismetallikautinen (n. 1800 eKr - 0). On myös mahdol-
lisuuksien rajoissa, että keramiikkaa on jotain Pöljän-Jysmän keramiikan
myöhäistä variaatiota, jolloin asuinpaikka ajoittuisi kivikauden lopulle (n. 2500-
1800 eKr.)

Tien itäpuolella, aivan purolaakson jyrkän törmän äärellä oli myöskin asu-
muspainanteelta vaikuttava painanne, johon tekemästäni koekuopasta en to-
sin saanut ajoittavia löytöjä, muutaman palaneen kiven kylläkin.
Maaperä paukalla on lajittunut puhdas hiekka. Kasvillisuus on mäntyvaltaista
sekametsää. Asuinpaikka ulottunee rannan suunnassa purolaaksosta sata-

kunta metriä lännessä olevaan jyrkkään rinteeseen. On mahdollista, että asuinpaikka saattaa ulottua etelässä tienristeyksen alueelle. Aivan rannassa, jokisuussa on vanhan talonpaikan jäänteet.

Peruskarttaote 2x2 km



400 x 400 m

