

TUOPOVAARAN INVENTOINTI

S I S Ä L L Y S L U E T T E L O

ALKUSANAT	1
I K I V I K A U S I	2
1. Irtolöytö	2
2. Epämääräiset löydöt	2
II H I S T O R I A L L I N E N A I K A	
1. Kalmistot ja haudat	3
2. Lapinasutusta	6
3. Ruuhia	6
4. Rahalöytö	7
NEGATIIVILUETTELO	8
KARTAT 1:100 000	9-10
VALOKUVAT	11-16

ALKUSANAT

Toukokuussa 1967 sain Muinaistieteelliseltä toimikunnalta tehtäväkseni suorittaa Tuupovaaran kunnan esihistoriallisten löytöjen inventoinnin Pohjois-Karjalassa.

Kävin ensin läpi Kansallismuseon esihistoriallisella osastolla olevat tiedot. Niitä ei ollut Tuupovaaran kohdalla yhtään löydettävissä. Poimin parhaani mukaan Ilomantsin löydöistä kaikki Tuupovaaraa koskevat tiedot.

Keräsin kaiken historiaalisen ja esihistoriallisen tiedon, minkä tapasin kunnan alueelta. Suoritin työni 1.7.-6.7.1967. Ihmiset suhtautuivat myönteisesti ja antoivat auliisti apuaan. Kävin kunnansihteerin ystävällisellä opastuksella läpi kaikki kunnan hiekkakuopat, mutta en havainnut mitään mainittavaa.

Käytettävissäni oli kaksi topograafikarttaa 1: 100 000. Kartta 1 = 6920/50 30° 500/40 Kiihtelysvaara ja Kartta 2 = 6902/50-30-540/70 Oskajärvi. Loitimon järvi on käytettävissäni olleessa kartassa liian pieni ja nykyisten rantojen paikallistaminen oli vaikeata. Kertomukseeni liittyy valokuvaliite, jossa on 19 valokuvaa. Työni rahoitti Karjalaisen kulttuurin edistämistä.

Turussa lokakuun 4. päivänä 1967

*Pirjo Lahtiperä*  
Pirjo Lahtiperä

## I KIVIKAUSI

### 1. Irtolöytö

Kylä Kovero

Mj.1 Kuopion museo 19 tasataltta.

Tila 1) Nivasärkkä RN:o 14<sup>36</sup> ja 2) Niittylä RN:o 14<sup>10</sup>

Omistajat 1) Mv. Tauno Heiskanen, os. Kovero 2) Valtio.

Kartta 1

Valokuva 1

Esineen löytöpaikka on noin 7,5 kilometriä Tuupovaaran kirkosta luoteeseen. " Se on löydetty Nivansillan korvasta somerokasasta hiekkasärkän luota." Nivansillan luona oleva hiekka särkkä kuuluu kahteen tilaan. Paikalla on nykyään iso sorahauta, eikä siellä enää ollut havaittavissa mitään kulttuurimaahan viittaavaa.

### 2. Epämääräiset löydöt

Kylä Konnunniemi

Mj.2 KM 1991:2 iso kourutalтта ; kourutalтта Ilomantsin museossa koko 105 x 47 x 15 mm.

Tilat 1) Niemelä RN:o 12<sup>2</sup> 2) Purmala RN:o 10<sup>2</sup> 3) Tahvola RN:o 9<sup>8</sup>

Omistajat 1) Pekka Ronkaisen perikunta 2) Lauri Vatanen 3) Antti Ronkaisen perikunta.

Kartta 1

Valokuva 2

Nämä esineet ovat löytyneet malmia nostettaessa Loitimojärvestä. Malminnostopaikka on noin 5 kilometriä Tuupovaaran kirkosta länsi-lounaaseen. Mantereella samalla kohtaa on paikka,

johon perimätiedon mukaan on tullut vanhin asutus Konnunniemessä. Siellä on edelleen nähtävissä talonpohjia.

- KM 2331:19 pieni suippokantainen tasataltta Konnunniemestä. Koska löytö on tapahtunut vuonna 1885 ei paikalla ollut enää ketään joka olisim tiennyt kenen pellestä esine oli löytynyt.

- KM 3921:7 kivinen onkisiimanpaino koko 136 mm pitkä, 12,5 mm leveä ja 6 mm paksu. Löydetty Ilomantsin pitäjän Otmen-järvestä. Näitä järviä on kolme Ala- Keski- ja Ylä-Otmen, jotka sijaitsevat osittain Kiihtelysvaaran ja Tuupovaaran alueella.

= reikäkivi Kuopion museo 15 vaaleata kvartsiittia, pieni reikä epätasainen ehkä hakattu. Löydetty Kokinvaaralta peltoa kynnetäessä vuonna 1885.

## II HISTORIALLINEN AIKA

### 1. <sup>h</sup>almistot ja haudat

Kylä Konnunniemi

Mj.3 Surusärkkä

Tila 1) Tuupala RN:o 28<sup>7</sup> ja 2) Lampila RN:o 23<sup>10</sup>

Omistajat 1) Mv. Tuomas Vatanen ja 2) Ronkaisen perikunta.

Kartta 1

Valokuva 3

Löytöpaikka on noin 4,1 kilometriä Tuupovaaran kirkosta länteen, Lmostarinvaaran tien varrella. Paikalla on aikoinaan sodittu ja vainajat on haudattu särkkään. Tästä tapauksesta paikka on saanut nimensä. Täsmällistä aikaa milloin sota on käyty ei enää muistettu.

Kylä Konnunniemi  
Mj.4 Suvensaari  
Tila Pitkäranta RN:o 31<sup>3</sup>  
Omistaja Värtsilä-yhtymä.  
Kartta 1  
Valokuvat 4 -7

Suvensaari on Loitimojärven saari, joka on 3,8 kilometriä Tuupovaaran kirkosta länsi-lounaaseen. Se on vanhin karjalainen hautausmaa. (Kts. Elna Pelkonen: Runon maisemia s.53). Ensimmäiselle haudattiin ortodokseja ja 1600- 1700-luvulta lähtien luterilaisia. Vainajatt haudattiin saaren korkeimmalle kohdalle, toiselle puolelle ortodoksit ja toiselle luterilaiset. Siellä on vieläkin nähtävissä hautapainanteita, muistomerkkejäkin on nähtävissä.

Kylä Öllölä  
Mj. 5 Pörtsämö  
Tila Kahtela RN:o 5<sup>10</sup>  
Omistaja Mv. Vieno Parvianen os. Tuupovaara Öllölä.  
Kartta 2  
Valokuvat 8 - 9

Pörtsämö on Ilomantsin ortodoksisen seurakunnan käytöstä jäänyt hautausmaa. Se sijaitsee 16 kilometriä kaakkoon Tuupovaaran kirkosta Luutalahden rannalla. Sielläkin on hautapainanteita ja muistomerkkejä nähtävissä. Siellä on mm. runonlaulaja Shemeikan muistomerkki.

Sisäänkäynnin vasemmalla puolella on pyöreä n. 10 m halkaisijaltaan oleva painanne, joka on n. 1 m syvä. Se muistuttaa Pyhäselän Rinkunmäen kodanpohjia ja saattaa olla sellainen.

Kylä Öllölä

Mj.6 Öllölänniemi

Tila 1) Öllölänniemi RN:o 1<sup>25</sup> 2) Lampila RN:o 1<sup>31</sup>

Omistajat 1) Maksim Parviaisen oikeuden omistajat  
2) Valtio on myynyt Onni Määttäselle.

Kartta 2

Valokuvat 10-12

Suomen sodan aikainen hautausmaa, joka sijaitsee 16,7 kilometriä kaakkoon Tuupovaaran kirkosta Öllölänniemen kärjessä. Siellä on nähtävissä kivi, johon on hakattu kartta taistelun kulusta. Tosin se on melko heikosti nähtävissä. Paikalla on hautapainanteita, joiden päässä on kivi, johon on hakattu numero tai kirjain.

Taistelu oli käyty mantereen puolella Linnamäellä, joka on niin jyrkkä, että alhaalta on vaikeata kiivetä ylös. Siellä ei ole nähtävissä valleja. Suomalaiset olivat ylhäällä ja vihollisen kulki ohi. Paljon kaatui ja vainajat haudattiin järven toiselle puolelle etelään viettälle rinteelle.

Paikalla oli myös kivikasoja, jotka saattavat olla kaskesraunioita. Ne olivat samassa rinteessä.

Kylä Kovero

Mj.7 Ortodoksinen tsasouna

Tila Metsälä RN:o 1<sup>53</sup>

Omistaja Emäntä Maija Turunen os. Joensuu Keskijärvi.

Kartta 1

Valokuvat 13-14

Tsasounan paikka sijaitsee 8,1 kilometriä Tuupovaaran kirkosta luoteeseen. Tsasouna on poltettu kaksi kertaa vv. 1748 ja 1870. Kts. Elna Pelkonen mt. ss. 127, Paikalla on edelleen nähtävissä tsasounan nurkkakivet.

Kylä Kovero  
Mj. 8 Kirkkopelto ortodoksinen kalmisto  
Tila Linnanpelto RN:o 42  
Omistaja Mv. Veikko Suo-oja os. Kovero.  
Kartta 1  
Valokuvat 15- 16

Kirkkopelto on noin 200 metriä edellä mainitusta tsasounasta luoteeseen ja n. 8,3 kilometriä Tuupovaaran kirkosta luoteeseen. Se on ollut karsikkohautausmaa, jossa on ollut Ruotsin ja Venäjän pää riippuen siitä onko vainaja ollut ortodoksi vai luterilainen. Paikalla on nähtävissä useita hautapainanteita, jotka ovat rivissä itä-länsi suunnassa.

## 2. Lapinasutusta

Kylä Öllölä  
Mj. 9 Lapinasutusta  
Tila Lapinjärvi RN:o 16<sup>5</sup>  
Omistaja Mv. Johannes Piiroinen, os. Öllölä.  
Kartta 2

*kaakkois*  
Löytöpaikka sijaitsee noin 17,5 kilometriä Tuupovaaran kirkosta Piene Lapinjärven kaakkoisrannalla. Siinä on ollut lapinasutusta, mutta paikka on tietä tehtäessä jäänyt tien alle.

## 3. Ruuhia

Kylä Öllölä  
Mj. 10 Ruuhi  
Tila Lapinjärvi RN:o 16<sup>57</sup>  
Omistaja Mv. Johannes Piiroinen  
Kartta 2  
Valokuvat 17-18

Löytöpaikka on Pieni Lapinjärvi, joka sijaitsee 17,3 kilometriä Tuupovaaran kirkosta kaakkoon. Sieltä on löydetty kolme ruuha. Mäljellä on Lapinjärven talossa vielä yhden ruuhan ta-  
kaosa, etuosa on hinattaessa katkennut ja jäänyt lampeen. Jäl-  
jelle jäänyt osa oli 5 m pitkä, 50 cm leveä ja 40 cm syvä. Pe-  
räosa oli poikkisahattu. Siinä oli tasapainottavia riukuja var-  
ten reiät seinämissä. (Kts. Elna Pelkonen mt. s. 71).

#### 4. Rahalöytö

Kylä Konnunniemi  
Mj. 11 Ristikanta  
Tila Tahvola RN:o 9<sup>8</sup>  
Omistaja Mv. Toivo K. Ronkainen os. Konnunniemi.  
Kartta 1  
Valokuva 19

Löytöpaikkaa kutsutaan Ristikannaksi ja se sijaitsee 5,1 kilometriä länteen Tuupovaaran kirkosta.

Sieltä on löydetty plootuja kivien alta ja kallion halkeamista joskus tämän vuosik<sup>9</sup>dan alussa. Rahat ovat kuitenkin kadonneet.

Perimätiedon mukaan paikalla on lahjottu henkiä ja annettu rahoja tai sitten ne on kätkeyty jonkun sodan aikana ja paikka on unohtunut.



## TUUPOVAARAN inventointikertomuksen valokuvien filminumerot

Kuva 1	numero 32876
2	32870
3	32869
4	32865
5	32863-32864
6	32866
7	32868
8	32878
9	32881-32882
10	32900-32901
11	32896
12	32895
13	32902
14	32889
15	32883
16	32888
17	32892
18	32893
19	32874

Tuupovaaran inventointikertomus 1967



1. Mj. 7 on löytynyt vasemmalta olevasta särkästä.  
f. 32876



2. Malminnostopaikka Loitimojärven ja vanhin asutus-  
paikka Konnuniemen kylässä. f. 32870



3. Surusärkkä. f. 32869



4. Suvensaari; vanhin karjalaiskalmisto koillisesta nähtynä.  
f. 32865

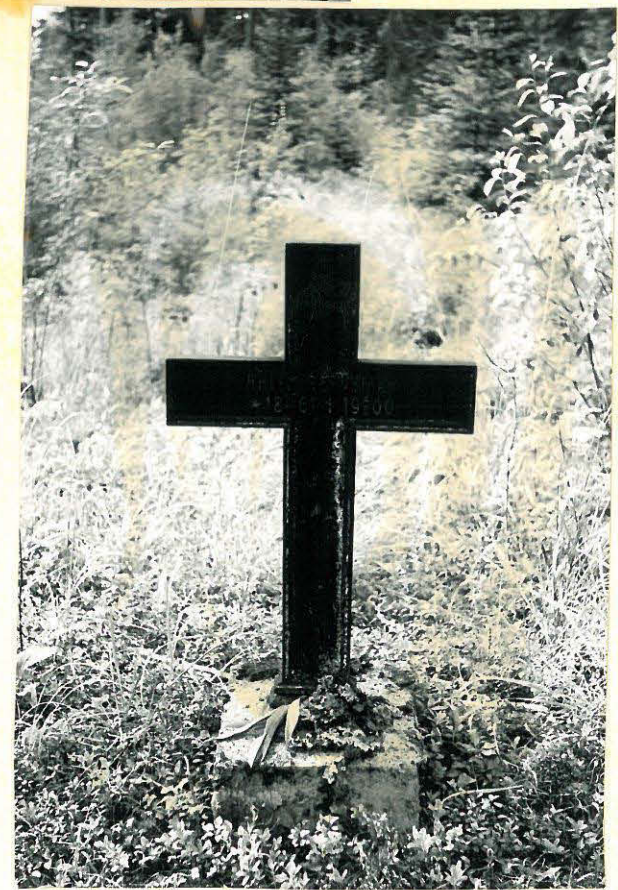
Pirjo Lahtiperä



5. Siven saari pohjoisesta nähtynä.  
f. 32863 - 32864



6. Hautauspaikka ilman muistomerkkiä.  
f. 32866



7. Muistomerkki  
f. 32868



10. Koveron kylän ortodoksinen kalmisto. n. 32900 - 32907



8. Pörsämäen kalmiston portti. n. 32878



9. Pörsämäessä olera pyöreä painanne. n. 32881 - 32882

Pirjo Lahtiperä.



12. Koveron tsasouнан paikka f. 32895



13. Tsasouнан nurkka kiviä. f. 32902



11. Hautapainanne Koveron kalmistossa.  
f. 32896



14. Öllölän niemen Suomen sodan aikuisen  
haudan kivi ja numero 3.  
f. 32889



16. Öllölän niemen kiviroykkiö. f. 32888



15. Öllölän niemen hautakivi ja F-kirjain. f. 32883



17. Pienestä Lapinjärvestä löydetty ruuhi. Etuosa on katkennut nostettaessa. Keskellä olevien reikien kautta on pantu tasa painottava riuku.  $\#$ . 32892



18. Lohikura ruuhen keskiosasta.  $\#$ . 32893



19. Ristikanta, Nuolen osoittamasta kohdasta on löydetty ploatu ja.  $\#$ . 32874.  
Pirjo Lahtiperä.