

Kuopion museo/Kh0  
 esihist. top. ark.

TUUSNIEMI

Kopio.

TUUSNIEMEN ESIHISTORIAALLISTEN MUINAISJÄÄNNÖSTEN INVENTOINTI  
v. 1977.

Suoritin Tuusniemen esihistoriallisten kohteiden inventoinnin virkатыönä 12. - 16.9. 1977.

Inventoinnin tuloksena Tuusniemen irtolöytöjen ja kiinteiden muinaisjäännösten löytöpaikat on järjestetty juoksevaan numerointiin Pohjois-Savon seutukaavaliiton käyttämän seutukuntajaon mukaisesti. Kohteiden numeroinnissa ensimmäinen numero tarkoittaa seutukuntaa (4 = Koillis-Savon seutukunta). Sitä seuraavat numerot (600.-) on varattu esihistoriallisia löytöjä varten. Numeron 600 olen varannut irtolöytöille. Niiden järjestys merkitään kauttaviivalla (1.600/1.). Numerolle 1.600/0 olen merkinnyt epäselviksi jääneitä Tuusniemen löytöjä. Tähän voidaan liittää myös tietoja löydöistä, joiden todenperäisyys tai esihistoriallisuus on epäselvä. Mikäli nämä tiedot joskus täsmentyvät, voidaan ne liittää juoksevaan numerointiin tai poistaa asiaan kuuluvien merkinnöin.

Inventoinnin jälkeen Tuusniemen alueelta tehdyt löydöt, joiden löytöpaikan sijainti tunnetaan saavat juoksevan numeroinnin mukaisen numeron. Mainitulle kohdalle luetteloon liitetään ilmoitus löydöstä, sen pääluettelonnumero ja viitteet asianomaisiin verifikaatteihin. Kun löytöpaikka tarkastetaan maastossa, poistetaan väliaikaisilmoitus ja tarkastuskertomus pannaan sen paikalle luetteloon. Jos taas aiemmin tarkastettuja kohteita tarkastetaan uudelleen, voidaan siitä tehdä ilmoitus luettelossa joko uudeksi paperille tai jos tarkastuksen tuloksena syntyy kertomus, liitetään se luetteloon aiempien tietojen yhteyteen.

Löytöpaikoista on peruskarttakohmainen luettelo esihist.

top. arkistossa olevassa erillisessä kansiossa.

Luetteloiden avulla pyritään säilyttämään ajanmukainen ja helposti käsiteltävä kokonaisuus, josta saadaan vähällä vaivalla tiedot Tuusniemen muinaisjäännöksistä.

Inventoinnin perustana ovat Museoviraston ja Kuopion museosta kerätyt tiedot Tuusniemen esihistoriallisista löydöistä. Näistä KM 12200, oikokirves Jäätsaaren Anttilasta ei ole nyk. Tuusniementä, vaan Kuusjärveä.

Museovirastossa on Taisto Miettisen kirje Tuusniemeltä MKDN:E 566/ III 20.11. 1972). "Muinaistieteelliselle toimikunnalle. Kohteliaimmin ilmoitan, että lapsuusajan leikkipaikkaluoto voi olla muinaistieteellisesti arvokas uhripaikka. Toivoisin asiantuntijoita tutkimuksiin aj alueen rauhoitusta. Myös viitteitä lappalaisasutuksesta on havaittavissa, nim. seitapuu ja niemeke." Taisto Miettisen kotipaikka on Penttilahden Korttesalmen tila (PK 3244 11, 6967/573). Tapasin Miettisen äidin, joka ei tiennyt kirjeestä ja sen sisältämistä asioista mitään. Hän arveli, että kirjeen kirjoittaja on jostain lukemastaan innostunut ja sepitellyt omiaan, jollaiseen hänellä on taipumusta ja jonka takia hän on ollut hoidossakin.

Tuusniemen inventointimateriaalia kerätessäni käteeni sattui kysymyslehden kopio ylikersantti Eero Riekkisen Kiukoonnimestä löytämästä suksesta (verif. 48/77), joka lienee talletettu Kansallismuseoon. Vaikka kyseessä on ilmeisesti "kansatieteellinen" löydös, kävin tarkastamassa löytöpaikan (PK 4222 05, x= 6966 20, y= 435 12). Mitään mainitsemisenarvoista en paikalla havainnut.

H.E. Wegeliuksen artikkelissa :Muinaisjäännöksiä Kuopion kihlakunnassa (SMYA III, s. 125) on mainittu pakanuuden aikuisista muinaisjäännöksistä: Ainoastaan Ohtaniemen kylässä on useammassa paikoissa ollut hiiden raunioita, esim. Kämmenjärven rannalla, Penttämäellä, Saunasärän luona ja Pirttimäellä, vaan ne ovat kaikki jo hajoitettut. - Ukkolassa, ennen Räätililä, jonka omistaja räätili ennen aikaan sanotaan hakeneen suoloja suksilla Turusta asti, on vanha hautausmaa, josta on löytty luita,- minkä aikuinen lieneekään. Näistä ei paikkakunnalla ollut edes muistitietoa.

Tuusniemen inventointi ei tuottanut tietoon yhtään uutta

kiinteää muinaisjäännöstä, joten niiden lukumäärä pysyy kolmena (4.601.- 4.603.)

Inventoinnin yhteydessä museoon toimitetut esihistorialliset löydöt on merkitty numeroille KuM 6349-6352.

Kuopiossa 11.10. 1977

  
Lauri Salojärvi  
amanuenssi

Kuopion museo Kh0  
esihistl top. ark.

TUUSNIEMI

Kopio.

PERUSKARTTA 3243 12 POUHANSAARI

(alleviivatut ovat kiinteitä muinaisjäännöksiä, sulkuihin merkityistä löydöistä ei varmasti tiedetä, kuuluvatko tälle lehdelle)

4.601. Laukansalo, kivikautinen asuinpaikka, II

Kuopion museo Kh0  
esihist. top. ark.  
Kopio.

TUUSNIEMI

PERUSKARTTA 3244 06 RIISTAVESI

( alleviivatut ovat kiinteitä muinaisjäännöksiä, sulkuihin merkityistä löydöistä ei varmasti tiedetä, kuuluvatko tälle lehdelle)

4.600/1. KM 13657 kourutaltoa, KuM poikkiteräinen kirves,  
Tuusjärvi, puolahti.

Kuopion museo Kh0  
esihist. top. ark.

TUUSNIEMI

Kopio.

PERUSKARTTA 3244 07 MUSTINLAHTI

(alleviivatut ovat kiinteitä muinaisjäännöksiä, sulkuihin merkityistä ei varmasti tiedetä kuuluvatko tälle lehdelle)

4.600/2. KuM 4272, poikkitaltta, Kartansalo, Tienpää.

Kopio.

PERUSKARTTA 3244 09 TUUSJÄRVI

(alleviivatut ovat kiinteitä muinaisjäännöksiä, sulkuihin merkityistä ei varmasti tiedetä, kuuluvatko tälle lehdelle)

4.602. Talvilahti, Kivikautinen asuinpaikka, II

- 4.600/3. KuM 4032, Tuusjärvi, Uudis-Ruuttula, nuolenkärki
- 4.600/4. KM 13656:1-2, kaksoistaltoa ja puolipallonuija,  
Tuusjärvi, Jokela.
- 4.600/5. Riistaveden museo No:4 eteläkarjalainen tasataltoa,  
KuM 2883 kivitaltoa, karkeatekoinen nuija kadonnut,  
Riistaveden museo suippokantainen tasataltoa, Riis-  
taveden museo oikokirves, kivipuikko kadonnut,  
Tuusjärvi, Koivula
- (4.600/6. KM 3879, tasataltoa, Tuusjärvi, Kotilahti)
- 4.600/7. KuM , poikkiteräinen kivikirves, Tuusjärvi,  
Iskola
- 4.600/10. KuM 6078, poikkiteräinen taltoa, Tuusjärvi, Purola

Kuopion museo Kh0  
esihist. top. ark.  
Kopio.

TUUSNIEMI

PERUSKARTTA 3244 01 TUUSNIEMI

(alleiviivatut ovat kiinteitä muinaisjäännöksiä, sulkuihin merkityistä ei varmasti tiedetä, kuuluvatko tälle lehdelle)

4.600/9. kourutaltoa, Pahkasalo



Kuopion museo Kh0  
esihist. top. ark.  
Kopio

TUUSNIEMI

PERUSKARTTA 3244 12 PAJUMÄKI

(alleviivatut ovat kiinteitä muinaisjäännöksiä, sulkuihin merkityistä ei varmasti tiedetä, kuuluvatko tälle lehdelle)

4.600/8. KM 12201:1-3, poikkikirveen teelmys, kourutaltoa,  
keskentekoinen kaksoiskourutaltoa/oikokirves,  
Pajulahti, Hiekkaniemi.

Kuopion museo KhO  
esihist. top. ark.  
Kopio.

TUUSNIEMI

PERUSKARTTA 3333 10 + 4311 01 KAAVI

(alleviivatut ovat kiinteitä muinaisjäännöksiä, sulkuihin  
merkityistä ei varmasti tiedetä, kuuluvatko tälle lehdelle)

4.600/11. KuM 5847, tasataltta, Lapinjärvi, Levä

Kuopion museo Kh0  
esihist. top. ark.  
Kopio.

TUUSNIEMI

PERUSKARTTA 4222 01 KOJANLAHTI

( alleviivatut ovat kiinteitä muinaisjäännöksiä, sulkuihin merkityistä ei varmasti tiedetä, kuuluvatko tälle kehdelle)

4.603. Multimäki, Kivikautinen asuinpaikka, II

4.600/12. KuM 255 kiviesine, vuolukiveä, Kartansalo, Pääskivuori.

4.600/13. KM 12198:1-2, pieni tasataltta, tasataltta, Juojärvi (Kojanlahti), Levänen.

4.600/14. KM 12199:1-4, kvartsiitti-iskos, kivilaji-iskos, pieni pala asbestikeraamikan sisäpinnasta, poltetun luun pala, Juojärvi, Kojanlahti.

Kuopion museo Kh0  
esihist. top. ark.  
Kopio.

TUUSNIEMI

PERUSKARTTA 4222 02 SUSINIEMI

(alleiviivatut ovat kiinteitä muinaisjäännöksiä, sulkuihin merkityistä ei varmasti tiedetä, kuuluvatko tälle lehdelle.)

(4.600/15. KM 3793, kirves, Susiniemi, Häikkä)

4.604. Mustonen, kivikautinen asuinpaikka, II.

Kuopion museo KhO  
esihist. top. ark.  
Kopio.

TUUSNIEMI

PERUSKARTTA 4222 05 PAAKKILA

(alleiviivatut ovat kiinteitä muinaisjäännöksiä, sulkuihin merkityistä ei varmasti tiedetä, kuuluvatko tälle lehdelle)

(4.600/15. KM 3793, kirves, Susiniemi, Häikkä)

4.600/15. KuM 1294, kivitaltta, Kiukoanniemi, Kiukoola.

Kuopion museo KhO  
esihist. top. ark.

TUUSNIEMI

Kopio.

PERUSKARTTA 4222 06 RAUVANTAIPALE

(alleviivatut ovat kiinteitä muinaisjäännöksiä, sulkuihin  
merkityistä ei varmasti tiedetä, kuuluvatko tälle lehdelle )

(4.600/17. Pohjaismallinen tasataltta, Kuivinniemi)

Kopio

- 4.600/0. Erittelemättömiä löytötietoja
- 4.600/1. KM 13657 kourutaltoa, KuM 6349 poikkiteräinen kirves,  
Tuusjärvi, Puolahti
- 4.600/2. KuM 4272 poikkitaltoa, Kartansalo, Tienpää
- 4.600/3. KuM 4032 nuolenkärki, Tuusjärvi, Uudis-Ruuttula
- 4.600/4. KM 13656:1-2, kaksoistaltoa ja puolipallonuija,  
Tuusjärvi, Jokela
- 4.600/5. Riistaveden museo No:4 eteläkarjalainen tasataltoa,  
KuM 2883 kivitaltoa, karkeatekoinen nuija kadonnut,  
Riistaveden museo suippokantainen tasataltoa, Riis-  
taveden museo Oikokirves, kivipuikko kadonnut  
Tuusjärvi, Koivula
- 4.600/6. KM 3879, tasataltoa, Tuusjärvi, Kotilahti
- 4.600/7. KuM 6350 , poikkiteräinen kivikirves
- 4.600/8. KM 12201: 1-3, poikkikirveen teelmä, kourutaltoa,  
keskentekäinen kaksoiskourutaltoa/oikokirves,  
Pajulahti, Hiekkaniemi
- 4.600/9. KuM 4222, kourutaltoa, Pakkasalo
- 4.600/10. KuM 6078, poikkiteräinen taltoa, Tuusjärvi, Puolahti
- 4.600/11. KuM 5847, tasataltoa, Lapinjärvi, Levä
- 4.600/12. KuM 255, kiviesine, vuolukiveä, Kartansalo, Pääskivuori
- 4.600/13. ~~KuM~~ KM 12198:1-2, pieni tasataltoa, tasataltoa,  
Juojärvi (Kojanlahti) Levänen
- 4.600/14. KM 12199:1-4, kvartsiitti-iskos, kivilaji-iskos,  
pieni pala asbestikeramiikan sisäpinnasta, poltetun  
luun pala, Juojärvi, Kojanlahti
- 4.600/15. KM 3793, kirves, Susiniemi, Häikkä
- 4.600/16. KuM 1294, kivitaltoa, Kiukoonniemi, Kiukoola
- 4.600/17. ~~KuM~~ Pohjalaismallinen tasataltoa, Kuivinniemi

Kuopion museo Kh0  
esihist. top. ark.  
Kopio


TUUSNIEMI  
Tuusjärvi  
Puolahti  
4.600/1

Peruskartta: 3244 06 RIISTAVESI  
koordinaatit: x= 6975 62, y= 559 70, z= n. 90  
kl. Tuusjärvi  
tl. Puolahti, 2<sup>12</sup>  
om. Juho Änäkäinen os. Riistavesi, Hiidenniemi

KM 13657, kourutaltoa  
KuM 6349 , poikkiteräinen kirves

Tuusniemen inventoinnin yhteydessä kesällä 1977 tarkastin KM 13657:n kourutaltoa löytöpaikkaa, joka sijaitsee yllä koordinaatein merkitystä rakennuksesta n. 10m kaakkoon. Löytöpaikka on savimultamaata ja oli tarkastushetkellä heinittynyt. Löytäjä, jonka tapasin kertoi kuitenkin, että tällä löytöpaikalla ei ollut mitään erikoista havaittu löydön jälkeen. Esineen löytötiedoissa mainitaan, että löytöpaikan lähetyvillä on ojan kaivun yhteydessä havaittu palaneita kiviä ja hiiliä. Tätä paikkaa Änäkäinen ei enää muistanut. Sitä vastoin hänellä oli tallessa toinen esine, jonka oli löytänyt jo 30 vuotta sitten Mäkipellosta maanmuokkauksen yhteydessä (karhitessa). Löytöpaikka sijaitsee yllä koordinaatein merkitystä rakennuksesta 180m koilliseen. Molempien yllä mainittujen esineiden löytöpaikat sijaitsevat 90m:n korkeuskäyrän tuttumassa ja ovat sen muodostaman lahdekkeen vastakkaisilla rannoilla. Myös jälkimmäisen esineen löytöpaikka oli heinällä, joten mitään mainittavaa paikalla en havainnut.

Kuopiossa 6.10. 1977

  
amanuenssi



Kuopion museo Kh0  
esihist. top. ark.

Kopio

TUUSNIEMI  
Kartänsalo  
Tienpää  
4.600/2

Peruskartta: 3244 07 MUSTINLAHTI  
koordinaatit: x= 6950 00, y= 569 02 (päärakennus)  
kl. Kartansalo  
tl. Tienpää, 2<sup>5</sup>  
om. Martta Tuomoinen

KuM 4272, poikkitaltta

Kuopion inventoinnin yhteydessä pyrin tarkastamaan yllä mainitun esineen löytöpaikkaa, josta oli mainittu, että se on löytynyt Tuusniemen Kartansalon kylästä, tilalta no:2. Esine oli 35 cm syvässä suomaassa, jossa alla oli savi, asuinpaikan merkkejä ei ollut havaittavissa. Löytöpaikan sanotaan olleen 1/2 km Suoveden (tarkoittanee Suvasveden) rannalta.

Ylle merkitty tila on ollut esineen löytäjän Emil Tuomoisen omistama ja sen nykyinen haltija on löytäjän tytär. Martta Tuomoinen ei löydöstä tiennyt mitään eikä liioin ollut kuulunut taikka havainnut mitään muinaisuuden viittaavaa.

Kuopiossa 6.10. 1977

  
Lauri Toijokallio  
amanuenssi

Kuopion museo Kh0  
esihist. top. ark.

Kopio

TUUSNIEMI  
Tuusjärvi  
Uudis-Ruuttula  
4.600/3

Peruskartta: 3244 09 TUUSJÄRVI  
koordinaatit: x= 6975 57, y= 566 92, z= n. 102,5  
Kk. Tuusjärvi  
tl. Uudis-Ruuttula  
om. Ruuttulan taimitarha os. Tuusjärvi

KuM 4032 Nuolenkärki

Löytötietojen mukaan esineen on löytänyt mv. A. Toropainen Tammalammen rannalle peltoa raivatessaan 30-40 cm syväältä hiekkakankaalta. Löytötiedossa mainitaan tämän esineen löytöpaikasta 700-800m:n päästä löytyneen esineen, ~~joka~~ taltan, joka aikaisemmin jätetty museolle.

Nuolenkärjen löytöpaikan minulle osoitti mv. Toropaisen leski. Löytöpaikka on hiekkamaata ja oli tarkastuksen aikana taimikkona, eli erittäin hyvin tarkastettavissa. Paikka on Tammalammesta n. 100m pohjoiseen. Mitään mainittavaa en paikalla havainnut. Tämän esineen löytötiedoissa mainitusta taltasta ei Kuopion museon kirjanpito tunne kertoa. Rva Toropainen ei niin ikään tiennyt esineestä muuta kuin arveli sen mahdollisesti olevan saman kuin mikä tiesi jonkun rengin aikoja sitten löytäneen Riihilahden rannalta. Toropainen muisti tosin Riihilahden löydön olleen nuolenkärjen niin ikään. Riihilahti on em. löytöpaikalta n. 550m luoteeseen, rannat hiekkamaata niin ikään ja viettävät loivasti lahteen päin. Mitään mainittavaa en paikalla havainnut.

Kuopiossa 7.10. 1977

  
amanuenssi

Kuopion museo KhO  
esihist. top. ark.

TUUSNIEMI  
Tuusjärvi  
Jokela  
4.600/4

Peruskartta: 3244 09 TUUSJÄRVI

koordinaatit: 1) x= 6972 51, y= 565 29, z= 90-95

2) x= 6972 82, y= 565 26, z= 90-95

kl. Tuusjärvi  
tl. Jokela, 1<sup>56</sup>  
om. Einari Pakkanen

- 1) Kaksoistaltta 825x44x16 mm KM 13656:1
- 2) Puolipallonuija, 128x116x64 mm KM 13656:2

Esineiden löytötietona mainitaan, että ne on löytänyt Einari Pakkanen vuonna 1949 Tuusniemen pitäjän Tuusjärven kylästä omistamansa Jokelan tilan maalta uudispeltoa tehdessään, ojankaivuun yhteydessä 15cm syvästä savesta. Mukana on karttaluonnos, josta ilmenee, että esineet ovat kahdesta eri kohdasta.

Tarkastuksen yhteydessä tapasin löytäjän. Heti alkuun ilmeni, että verfikaatin karttapiirros on virheellinen. Esineet ovat tosin löytyneet eri paikoista. 1) Kaksoistaltta on Jokelan päärakennuksesta 160m etelälounaaseen olevalta savimaapellolta tullut esiin kynnon yhteydessä. Pelto viettää koilliseen, Veneheitonlampeen päin. Paikka oli heinäällä, enkä havainnut siinä mitään mainittavaa.

2) Puolipallonuijan löytöpaikka on Jokelan päärakennuksesta 160m luoteeseen. Einari Pakkanen kertoi löytäneensä esineen ojankaivuun jälkeen, kaivetusta maasta. Nykyisin oja on kasvanut umpeen ja viereinen niitty oli laitumena, joten mainittavaa en tälläkään löytöpaikalla havainnut.

Einari Pakkanen ei ole löytöjen lisäksi havainnut maillaan mitään kivikautiseen viittaavaa.

Kuopiossa 7.10. 1977

  
amanuenssi

Kuopion museo KhO  
Esihist. top. ark.  
Kopio

TUUSNIEMI  
Tuusjärvi  
Koivula  
4.600/5

Peruskartta: 3244 09 TUUSJÄRVI  
koordinaatit: x=6976 03, y= 564 04, (Koivulan päärakennus)  
kl. Tuusjärvi  
tl. Koivula, 1<sup>76</sup>  
om. Veikko Miettinen

- 1) Eteläkarjalainen tasataltta, tummaa kiveä, hionta heikko, Kanta hiottu ja pyöristetty 90x44x13mm. (Riistaveden museo)No:4
- 2) KuM 2883, kivitaltta
- 3) Karkeatekoinen nuija (kadonnut?)
- 4) Suippokantainen tasataltta (Riistaveden museo?)
- 5) Oikokirves (Riistaveden museo ~~2883~~?)
- 6) Kivipuikko, (kadonnut)

Kaikki yllämainitut esineet sanotaan löytyneen Tuusjärven Koivulan tilan maalta. Nykyinen omistaja ei tunne löytöpaikkoja. Hän kertoi edellisten asukkaiden <sup>jälkeen</sup> harjoittaneen <sup>sa</sup> raivausta, sala-  
ojitusta jne. Kaikki on tapahtunut koneellisesti, eikä hän ole havainnut mitään muinaisuuteen viittaavaa. Paikalla käydessäni kaikki pellot olivat heinällä, joten tarkastusolosuhteet olivat huonot. Mitään mainittavaa en havainnut.

- 1) Eteläkarjalaisen tasataltan on löytötietojen mukaan löytänyt 1950-luvulla Veikko Hyvärinen Koivulan talon piha-  
pellosta asuinrakennuksesta n. 60m länteen. O. Keskitalon tarkastuskertomus 1969 MK 4, Ks. Eero Miettisen kirje 5.2. 1973= MSE-verif. 74. (Ks. Museoviraston kopiot KUOPIO)
- 2) KuM 2883, kivitaltta. Löytötiedoissa mainitaan, että esi-  
ne löytynyt Tuusniemen pit. Tuusniemen kylän No:1 (=Tuus-  
järven) Simo Toropaisen omistamalta Ruunajoki nimiseltä  
niityltä. Löyd. syksyllä 1920. N. 50cm syvyydestä, samassa  
syvyydessä oli runsaasti hiiliä. Luov. metsätal. neuv. Otto Liimatainen, Leppävirta huht. 1933. <sup>1</sup> Toropaisen tila on Koivula
- 3) Karkeatekoinen nuija. Ollut <sup>1</sup> Riistaveden museon kokoelmissa, mutta kadonnut, löytänyt Jouko Hyvärinen. Asiasta kertonut Eero Miettinen MKD N:E 201/IIIa/10.4.-73 (Museovirasto)
- 4,5,6) Kaikki Veikko Hyvärisen Koivulasta löytämiä. Eero Miettisen kertoman mukaan. Löytöjen varma olinpaikka tuntematon, mutta olleet ainakin (4 ja 5) Riistaveden museossa.

Kuopiossa 7.10. 1977

*Gauri J. Jylhäpellis*

Kuopion museo Kh0  
Esihist. top. ark.

Kopio

TUUSNIEMI  
Tuusjärvi  
Kotilahti  
4.600/6

Peruskartta: 3244 09 TUUSJÄRVI  
koordinaatit: x= 6973 70, y= 563 72 (Kotilahti)  
kl. Tuusjärvi  
tl. Kotilahti  
om.

KM Melkein kauttaaltaan hiottu tasataltta, KM 3879,  
väri ruskeanlainen, teränsuu eheä, poikkileikkaus  
100mm. pitkä, 43mm leveä, 27mm paksu. Löytänyt ta-  
lollinen Juho Miettinen Tuusjärven kylän talon N:2  
pellosta vanhaa ojaa syventäessä, 30 metriä talosta  
pohjoiseen päin. SMY:lle lahjoittanut nimismies  
Otto Wilskman 28/IV 1900. Katso SMY:n pöytäkirjaa  
18/x 1900.

Hiidenniemen Kotilahden tilaa sanotaan paikkakunnalla  
vanhaksi Miettäläksi ja se on ollut löytäjäksi maini-  
tun Juho Miettisen asuma. Löydöstä ei Kotilahdessa,  
(uusoa asukkaita) eikä naapuritalossa, Kumpukalliassa,  
jossa Miettisiä, kukaan tiennyt mitään. Mitään  
mainittavaa en havainnut löytötietojen osoittamalla  
umpeenkasvaneella paikalla.

Kuopiossa 7.10. 1977

  
Sauri Tatyäkallio  
amanuenssi

Kuopion museo Kh0  
esihist. top. ark.  
Kopio.

TUUSNIEMI  
Tuusjärvi  
Iskola  
4.600/7

Peruskartta: 3244 09 TUUSJÄRVI  
Koordinaatit: x= 6973 85, y= 565 34, z= 95-100  
kl. Tuusjärvi  
tl. Iskola(Älymäki), 1<sup>46</sup>  
om. Mv. Toivo Asikainen os. Tuusjärvi 71210, Koivulahti

KuM 6350 , poikkiteräinen kivikirves

Esineen on löytänyt maanomistaja Toivo Asikainen 1970 -luvulla Iskolan peräpellosta pellolla kävellessään. Löytöpaikka on talosta 250m luoteeseen ja peräpellon ladosta n. 15m luoteeseen. Paikalla käydessäni löytöpaikka oli leikattu viljapelto, savimaata. Mitään mainittavaa en paikalla havainnut, eikä löytäjäkään kirveen lisäksi ole mainittavaa paikalla havainnut.

Kuopiossa 7.10. 1977

  
amanuenssi

Kuopion museo KhO  
esihist. top. ark.

Kopio

TUUSNIEMI  
Pajulahti  
Hiekkaniemi  
4.600/8

Peruskartta: 3244 12 PAJUMÄKI  
Koordinaatit: x= 6970 48, y= 574 64, z= 105-110  
kl. Kirkonkylä  
tl. Hiekkaniemi, 25<sup>9</sup>  
om. Otto Nissinen, os. Tuusniemi

KM 12201: 1-3, poikkikirveen teelmä, kourutaltoa, keskentekoinen kaksoiskourutaltoa oikokirves

Esineiden löytöpaikka on hiekkapelto Hiekkaniemen asuinrakennuksen ja valtatie välillä, n. 20m:n päässä kummastakin. Löytöpaikka oli tarkastettaessa sängellä ja verrattain hyvin tarkastettaviasa. Mitään mainittavaa en paikalla havainnut, eikä Otto Nissisen jälkeensä talteen keräämissä kivissä olleet esineitä tai niiden kappaleita.

Kuopiossa 7.10. 1977

  
amanuenssi

Kuopion museo KhO  
esihist. top. ark.  
Kopio

TUUSNIEMI  
Pahkasalo  
4.600/9

Peruskartta: 3244 11 TUUSNIEMI  
Koordinaatit: x= 6964 82, y= 574 87 (asuinrakennus)  
kl. Suuri Pahkasalo (saari)  
tl.  
om. Happonen

KuM 4222, kourutaltoa

Löytötietoina mainitaan, että esine on löytynyt Pahkasalon tilalta, jossa Tuusniemen kunnalliskoti on ennen sijainnut. Esineen on lahjoittanut Ins. Artturi Kontio, Kuopio 1.3. 1941. Esineen on löytänyt Kusti Happonen Pahkasalon tilan Rno:1 pellosta.

Tuusniemen inventoinnin yhteydessä kävi ilmi, että Kusti Happonen on asunut erillisellä tilalla, eikä kunnalliskodissa. Happonen tilan koordinaatit olen merkinnyt ylle. Tilaa asuu nykyisin Happonen tytär, joka ei löytöä enää muistanut. Löytöpaikkana hän piti mahdollisena tilan ympäryspeltoja taikka kunnalliskodin peltoja, sillä Happonen oli niilläkin työskennellyt. Kunnalliskoti on nykyisin autiotila, mitään mainittavaa en sen, enkä Happonen tilan mailla havainnut.

Kuopiossa 7. 10. 1977

  
Lauri Salojärvi  
amanuenssi



Kuopion museo KhO  
esihist. top. ark.  
Kopio

TUUSNIEMI  
Tuusjärvi  
Purola  
4.600/10

Peruskartta: 3244 09 TUUSJÄRVI  
Koordinaatit: x= 6971 20, y= 561 51, z= 85-90  
kl. Tuusjärvi  
tl. Purola, 2<sup>55</sup>  
om. Väinö Vainionmäki

KuM 6078, Poikkiteräinen taltta

Esineen on löytänyt omistajan veli, entinen impilahtelainen Alvi Vainionmäki (+) v. 1949 Tuusjärven Purolan tilan perunapellosta. Pelto sijaitsee Purolan asuinrakennuksesta 20m luoteeseen ja Summan koskesta n. 300m kaakkoon, se viettää lounaaseen ja on kivistä hiekkamaata. Tarkastettaessa pelto oli perunamaana, rivien välistä en havainnut mitään mainittavaa. Kivikauteen viittaavaa ei maanomistajakaan pellollaan ole havainnut.

Kuopioss 7.10. 1977

  
amanuenssi

Kuopion museo Kh0  
esihist. top. ark.

Kopio

TUUSNIEMI  
Lapinjärvi  
Levä  
4.600/11

Peruskartta: 3333 10 + 4311 01 KAAVI  
Koordinaatit: x= 6984 01, y= 572 67, z= 101-105  
kl. Lapinjärvi  
tl. Levä, 8<sup>9</sup>  
om. Eino Holopainen, os. 71175 Poutilanmäki

KuM 5847, tasataltta

Esineen on löytänyt mv. Eino Holopainen toukokuussa 1974 Tuusniemen kunnan, Lapinjärven ~~kylän~~ kylän, Levän tilalta, Levä suo nimisestä paikasta, n. 10m tiestä, peltotöissä, auranviilloksesta, savenseksiseta suomaasta.

Tuusniemen inventoinnin yhteydessä kesällä 1977 tarkastin yllä mainitun esineen löytöpaikan, joka on koordinaatein merkityssä kohdassa Levän tilan rakennuksesta n. 200m luoteeseen, Levän tilalle johtavan tien ja Kangaslahden johtavan tien risteyksestä 70m itäkoilliseen ja Kangaslahden tiestä 10m etelään. Löytöpaikka on savensekaista suomaata, ja n. 200m Kaavinjärven Poritsanlahdesta pohjoiseen. Nitään mainittavaa en paikalla havainnut.

Kuopiossa 7.10. 1977

  
amanuenssi

Kuopion museo Kh0  
esihist. top. ark.

Kopio

TUUSNIEMI  
Kartansalo  
Pääskivuori  
4.600/12

Peruskartta: 4222 01 KOJANKAHTI  
Koordinaatit: 6951 96, y= 427 88, (asuinrakennus)  
kl. Kartansalo  
tl. Pääskivuori  
om.

KuM 255, Kiviesine, vuolukiveä

Esine ei ole tallessa tai sen sijainti museossa ei loe tiedossa tätä kirjoitettaessa. Löytötietoina mainitaan palkästään, että emäntä Elisabet Koistinen on luovuttanut sen Kuopion museoon.

Tuusniemen inventoinnin yhtydessä selvisi, että Elisabet Koistinen on asunut yllä koordinaatein merkityllä Pääskyvuo-  
ten tilalla. Siellä käydessäni en tavannut ketään, enkä muutenkaan havainnut mitään mainitsemisen arvoista.

Kuopiossa 10.10. 1977

  
amanuenssi

Kuopion museo Kh0  
esihist. top. ark.  
Kopio.

TUUSNIEMI  
Juojärvi (Kojanlahti  
Levänen  
4.600/13

Peruskartta: 4222 01 KOJANLAHTI  
Koordinaatit: x= 6955 46, y= 424 38 (as. rak)  
kl. Juojärvi (Kojanlahti) 695519/3577969  
tl. Levänen  
om. Antti Toivanen

KM 12198: 1 pienitasataltta, 78x47x16 mm

KM 12198: 2 tasataltta, 97x44x13 mm

Tuusniemen inventoinnin yhteydessä kesällä 1977 pyrin tarkastamaan yllä mainittujen esineiden löytöpaikkoja. Käytössäni niistä olivat seuraavat löytötiedot: Antanut Antti Toivanen (Tuusniemi) Juojärven Levänen n:o 3, I löyd. pellostä, jossa kiviä syvällä maan sisässä, kyntäessä vedetty ladon nurkkakiviksi. Läh. asumusta, II jonkun verran eri paikasta.

Leväsen tilalla tapasin nykyisen tilanomistajan, joka on löytäjän pioka. Hän hämärästi muisti joskus löydetyn jotain, mutta ei sen enempää. Itse hän ei ollut havainnut maillaan mitään mainittavaa.

Kuopiossa 10.10. 1977

  
Gauri Seljakallio  
amanuenssi

Kuopion museo KhO  
esihist. top. ark.  
Kopio

TUUSNIEMI  
Juojärvi  
Kojanlahti  
4.600/14

Peruskartta: 4222 01 KOJANLAHTI

koordinaatit:

kl.

tl.

om.

KM 12199:1, kvartsiitti-iskos

KM 12199:2, Kivilaji-iskos

KM 12199:3, pieni pala asbestikeramiikan sisäpinnasta

KM 12199:4, poltetun luun pala

Tuusniemen inventoinnin yhteydessä pyrin tarkastamaan yllä mainittujen esineiden löytöpaikkaa. Käytössäni olivat seuraavat löytötiedot:

Tuusniemen Juojärven kylässä on Kojanlahdessa Juojärven rannalla eteläinen hiekkatörmä, jonka korkeus on n. 4m. Rantapenger on vyöryvää hienoa hiekkaa ja siitä lienee pitkä matka luisunut järveen. Mv. Antti Toivanen Juojärven Leväsessä on kertonut nuorena löytäneensä siitä koristettuja saviastianpaloja ja joku hänen tuttavistaan kiviaseitakin. Ollessani Tuusniemellä kävin paikalla, joka oli kivikaudella ollut hyvin mainio asuinpaikka. Hiekkatörmä on n. 1,5km pituudelta, mutta lyhyellä käynnillä en löytänyt mitään asuinpaikkaan viittaavia ~~merkkejä~~ löytöjä. Oheiset esineet keräsin talteen, niistä asbestikeramiikan pala osoittaa, että paikalta voitane löytää muitakin kivikauden esineitä. Tämän hiekkatörmän länsipuolella ent. laivalaiturin lähellä oli hiukan järvestä nousevaa rantaa, jossa oli liedenpohja 4-5 kpl. Eräs oli kuin tuulen suojan kiveystä (piirros tositteessa), mutta koska kiveykset ovat miltei järven tasolla, niin ne tuskin ovat kivikaudelta... Mv. Toivanen kertoi vielä, että n. 30 v. sitten kyntäessään peltoa Levästen lammen rannalla oli aura osunut tulisijaan, jossa oli ollut kiviä ja hiiltä, sekä kivitaltta. Viimem. on hävinnyt: (Amanuenssi Eino Nikkilän tietoja ilmeisesti vuodelta 1949)

Mv. Toivasen poika, niin ikään Antti Toivanen ei tiennyt tästä löydöstä mitään. Löytötiedot ohjaavat mielestäni selkeästi Kojanlahden Multimäen asuinpaikkaan (4.603). Koska paikkaa ei nimeltä mainita, on otaksuttava varauksellinen.

Kuopiossa 10.10. 1977

*Lauri Seljälä*

Kuopion museo KhO  
esihist. top. ark.  
Kopio.

TUUSNIEMI  
Susiniemi  
Häikkä  
4.600/15

Peruskartta: 4222 02 ja 4222 05  
Koordinaatit: x= 6962 95, y= 430 00 z= n 101-103  
kl. Susiniemi  
#/. Häikkä = saari  
om. Yht.

KM 3793, kirves, vihriätä kiveä, harvinaista muotoa, 133x80x19mm

Tuusniemen inventoinnin yhteydessä kesällä 1977 pyrin tarkastamaan yllä mainitun esineen löytöpaikkaa. Käytössäni siitä olivat seuraavat löytötiedot:

Talollinen Olli Holopainen lahjoitti S. Muinaismuisto-Yhdistykselle nimismies O. Wilskmanin kautta seuraavan esineen. Kts. S.M.Y:n pöytäk. 18/I 1900.

Kirves, vihriätä kiveä, harvinaista muotoa, 133 mm ptk. 80 lev., 19 pks. Löydetty Lokakuulla 1899 Juojärven keskellä olevan Häikän saaren "rantalauheelta", veden rajasta, pohjoispuolelta rantaa nuotan vedossa. Löytöpaikan lähellä on ennen muinoin kuulon mukaan ollut kalastajain sauna, uunin sija pitäisi olla todistuksena siitä.

Inventoinnin yhteydessä kävin Häikän saarella, joka nykyisin on n. 100m pitkä ja alle 20m leveä hiekkapitoinen saarenriipe. Pohjoisreuna on eroosion kuluttama ja sen edusta on matalaa hiekkarantaa. Kahlasin vedessä havaitsematta mitään mainittavaa.

Kuopiossa 10.10. 1977

  
Sauri Talyakallio  
amanuenssi

Kuopion museo KhO  
esihist. top. ark.  
Kopio

TUUSNIEMI  
Kiukoonniemi  
Kiukoola  
4.600/16

Peruskartta: 4222 05 PAAKKILA  
koordinaatit: x= 6966 30, y= 434 40, z= n. 105  
kl. Kiukoonniemi  
tl. Kiukoola, 1<sup>80</sup>  
om. mv. Juhani Mustonen

KuM 1294, Kivitaltta, P.K. 1996 15cm ptk. 6,5cm leveä.

Tuusniemen inventoinnin yhteydessä pyrin tarkastamaan yllä mainitun esineen löytöpaikkaa. Löytötietoina mainittiin vain luov. Ilm. Mustonen 20/VI- 1914.

Maanomistaja tunsi löytöpaikan, joka sijaitsee Kiukoonniemen päärakennuksesta n. 400m kaakkoon ja on lounaaseen, Juojärven Kiukoonlahteen viettävä pelto. Käydessäni pelto oli viljeltynä, joten tarkastus jäi tuloksettomaksi. Juhani Mustonen ei ole nähnyt pellossa mitään tavallisuudesta poikkeavaa.

Kuopiossa 10.10. 1977

  
amanuenssi

Kuopion museo KhO  
esihist. top. ark.

Kopio.

TUUSNIEMI  
Kuivinniemi  
4.600/17

Peruskartta: 4222 06 RAUVANTAIPALE(?)

kl. Kuivinniemi

tl.

om.

Pohjalaismallinen tasataltta 120x46x23mm

Tuusniemen inventoinnin yhteydessä pyrin tarkastamaan yllä mainitun esineen löytöpaikkaa. Käytössäni sii tä olivat seuraavat löytötiedot:

Löytänyt Arvi Miettinen (os. Paakkila Luikonpelto) Tuusniemen pitäjän Kuivinniemestä, suosta. Kts. Esihist. os:n kierto-kirje kansakoululle n: 2258.

Inventoinnin yhteydessä en saanut mitään tietoja Arvi Miettisestä. Miettisiä paikkakunnalla on paljonkin. Esine on merkitty säilytettäväksi Luikonpellon kansakoululla. Koulussa 25 vuotta opettajana ollut Paakkilan postinhoitaja kertoi, että koulu on kerran palanut ja ilmeisesti esine on tuhoutunut silloin. Nykyisin Luikonpellossa ei ole enää toimivaa kuulua.

Kuopiossa 10.10. 1977

  
amanuenssi



Kuopion museo KhO  
esihist. top. ark.

TUUSNIEMI

4.601. -

Kopio

- 4.601. Laukansalo, kivikautinen asuinpaikka, II
- 4.602. Talvilahti, kivikautinen asuinpaikka, II
- 4.603. Multimäki, kivikautinen asuinpaikka, II
- 4.604. Mustonen, Kivikautinen asuinpaikka, II

Kuopion museo KhO.  
esihist. top. ark.

TUUSNIEMI  
Laukansalo  
4.601.

Kopio.

Kivikautinen asuinpaikka, II

Peruskartta: 3243 12 POUHANSAARI

Koordinaatit: x= 6944 56, y= 576 80, z= 90-95

kl. Laukansalo

tl. Leppälampi

om. mv. Eero Mikkonen os. Kosula

Maasto: Loivasti lounaaseen viettävää kangasmaata,  
hiekanottopaikka

Tutkimukset: Kaivaus, V. Luho 1956

Löydöt: KM 13759, KM 13964:1-212, KUM 4444, KuM 5653

Kuopion museo KhO  
esihist. top. ark.  
Kopio

TUUSNIEMI  
Laukansalo  
4.601.

Laukansalon kivekautisen asuinpaikan tarkastus

Tuusniemen inventoinnin yhteydessä kesällä 1977 suoritettiin tarkastuksen myös Laukansalon kivekautisella asuinpaikalla, jossa Ville Luho on kaivanut v. 1956. Asuinpaikka sijaitsee verrattain tasaisella paikalla hiekkamaalla, josta myös hiekkaa on otetty. Paikalla on ollut ilmeisesti puutavaran lastausalue, joka sekin kasvaa nykyisellään korkeaa heinää ja nuorta vesakkoa. Paikalla käydessäni en havainnut mitään mainittavaa, mutta asuinpaikkaa lienee vielä jäljellä. Tähän viittaa Matti Räsänen v. 1971 tekemät keramiikkalöydöt (KuM 5653). Maanomistajan mukaan paikka on kaivauksen jälkeen saanut olla koskematon, eikä hänen tiedossaan ole, että sieltä olisi kukaan löytöjä tehnyt.

Kuopiossa 10.10. 1977

  
amanuenssi



F.A. 871

LAUKANSALON ASUINPAIKKA IDÄSTÄ.  
LUKUN V. 1956 KAIVAUSALUEET OVAT  
TEIDEN JA PENSAIDEN RAJAAMAN  
KOLMIDN SISÄPUOLELLA, JOSSA KÄ-  
VELIJÄ.



F.A. 1686

TIEN VASEMAN LAIDAN HEI-  
NIKKO SAMA PAIKKA KUIN  
YLLÄ. KUVA ETELÄSTÄ.

Kuopion museo Kh0  
esihist. top. ark.

TUUSNIEMI  
Tuusjärvi  
Talvilahti  
4.602.

Kivikautinen asuinpaikka, II  
Peruskartta: 3244 09 TUUSJÄRVI  
Koordinaatit: x=6976 40, y= 563 98 - x= 6976 60, y= 563 80  
z= n. 85-90

kl. Tuusjärvi  
tl. Talvilahti, 1<sup>12</sup>  
om. mv. Tauno Nissinen, Riistavesi, Talvilahti

Maasto: Matalaa tasaista peltoa

Löydöt: Kehdonjalaksen muotoisen hakun puolikas, = Riista-  
veden museo N:o 76, Rombimainen reikänuija, Riista-  
veden museo, KM

Kuopion museo KhO  
esihist. top. ark.  
Kopio.

TUUSNIEMI  
Tuusjävi  
Talvilahti

4.602.

Tuusniemen inventoinnin yhteydessä kesällä 1977 pyrin tarkastmaan Talvilahden kivikautista asuinpaikkaa. Pellot olivat laitumena, enkä tavannut talossa ketään, joten perustan tietoni käyntiin paikalla kesällä 1974 Kuopion inventoinnin yhteydessä. Tuolloin tapasin maanomistaja Tauno Nissisen. Molemmat mainitut kiviesineet ovat löytyneet pihapellosta n. 100m asuinrakennuksesta länteen. Maaperä on savista ja oli ensikäynnillä kynnetty. Mitään mainittavaa en siinä havainnut, mutta Nissinen kertoi, että kynnet ovat paljastaneet merkkejä siitä, että paikalla on aikaisemmin ollut rakennuksia. Muistitietoa niistä ei ole. Em. Löytöpaikasta n. 200m luoteeseen on Oiva Keskitalo<sup>x)</sup> havainnut kvartssia, mutta ilmeisesti ei ole ottanut sitä talteen. Tämä, kuten edellisenkin löytöpaikka on verrattain tasaista peltoa. Se on kaikilla käynnilläni ollut laitumena.

x) Kivikautisten löytöpaikkojen tarkastus Riistaveden pitäjän Leppärannan kylässä 12.8. 1969. Oiva Keskitalon tark. kert. Mv. esihist. top. ark. 29.12. 1969.

Kuopiossa 10.10. 1977

  
amanuenssi

Kuopion Museo KhO  
esihist. top. ark.  
Kopio.

TUUSNIEMI  
Kojanlahti  
Multimäki  
4.603.

Kivikautinen asuinpaikka, II  
Peruskartta: 4222 01 KOJANLAHTI  
Koordinaatit: x= 6953 44, y= 429 00, z= n. 105.  
ki. Kojanlahti  
tl.1) (kesämökkitontti)  
om. Kauno Kaakkola, os. Rajavartasto, Lieksa  
tl.2) Uudistalo  
om. Hilma Hirvonen, os.  
Maasto: Hiekkainen rantatörmä Juojärven Kojanlahden pohjois-  
rannalla.  
Löydöt: KM 19670 ; KuM 5962;

Kuopion museo KhO  
esihist. top. ark.  
Kopio

TUUSNIEMI  
Kojanlahti  
Multimäki  
4.603.

Tuusniemen inventoinnin yhteydessä kesällä 1977  
Kävin Multimäen asuinpaikalla. Selkeää kulttuurimaata ja löytöjä tuli laiturille laskevan penkan itäreunasta. Aitalta itään vievän tien tuntumaan oli istutettu koivuja. Istutuskuoppia kaivettaessa oli niin ikään keramiikkaa tullut näkyviin. Löytökohdat olen merkinnyt vuoden 1976 tarkastusker-  
tomuksen karttaan.

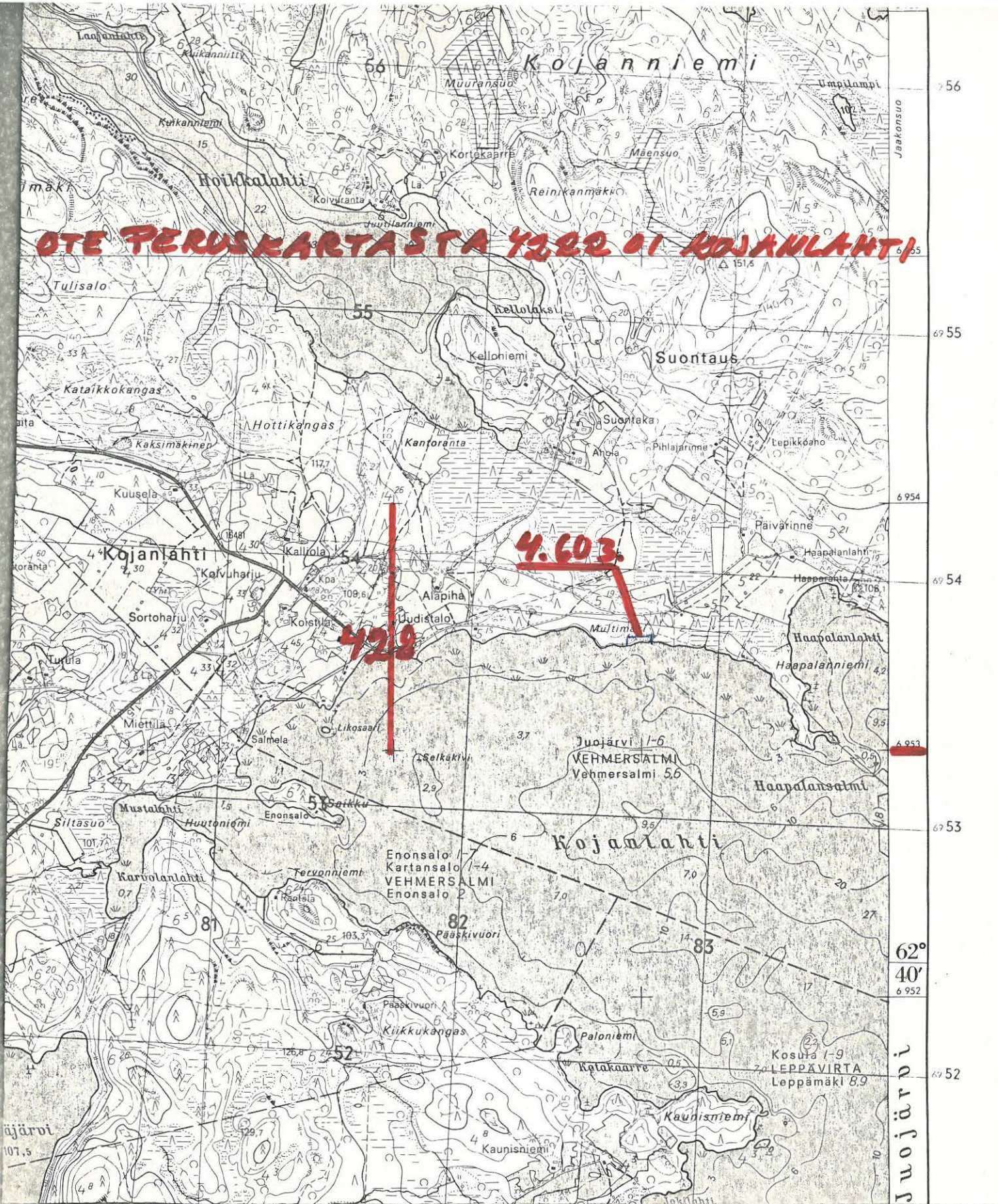
Tuusniemen inventoinnissa tuli ilmi aikaisempi löytötieto, KM 12199:1-4, joka nähdäkseni koskee Multimäen asuinpaikkaa, vaikka sitä ei nimeltä olekkaan mainittu. Ks. 4.600/14.

Kuopiossa 10.10. 1977

  
amanuenssi



**OTE PERUSKARTASTA 4222 01 KOJANLAHTI**



4219

4.603

Jaakonsuo

Juojärvi

62° 40'

6 953

6 954

69 55

69 56

69 52

69 52

69 52

69 52

69 52

69 52

69 52

69 52

69 52

69 52

69 52

69 52

69 52

69 52

69 52

69 52

69 52

69 52

69 52

69 52

KUOPION MUSEO KHO.  
ESINIST. TOP. ARNISTO  
(KOPIO)

TUUSNIEMI  
KOJANLAHTI  
MULTIMÄKI  
4.603.



F. A. 578.

K.2.  
JUOJÄRVEN RANTA.  
PENKKA MULTIMÄEN ASUNPAIKAN  
KONDALLA. ENIMMÄT  
LÖYDÖT TENTY TÄSTÄ  
KAARKOLAN KESÄ-  
MÖNIN LAITURILLE  
JOHTAVASTA KON-  
DASTA.  
KUVA N. ETELÄSTÄ.



F. A. 579.

K.3.  
EDELLESTÄ KU-  
VASTA VASEMPAAN  
(LÄNTEEN) JATKU-  
VAA JUOJÄRVEN  
RANTAA.

Kalevi K. Takajakallio 1975.

КООПИОН МУСБӨ ХӨӨ  
ЭСНИСТ. ТӨР. АРХИВТО  
(КОПИО)

ТУУСНИЙМЛ  
КОЖАМЛАХТИ  
МУЛТИМЭЙКИ

4.603.

F.A. 592.



F.A. 593.

К.7. УУСНИЙМЭН РАНГА ПЕНККАА МУЛТИМЭЙН ХИВИКАУ-  
ТИСЭН АСУИН РАЙКАН ХОНАЛЛА. РИСТИЛЛЭЙ МЭР-  
ХИТЭЛТЭЙ РАЙКАЛТА ЛӨЙТЭЛЭЙ СИМАН РАИНО ХУУ 5962:1,  
УСЕРИХНАТ МУСТА ЛӨЙӨӨЙСТЭЙ САХНАСТА ПЕНКАСТА,  
ЮКА ХАЙРЫ, ХИЙС КУВАССА 2. ТАНСТАЛЛА ХААККОЛАН  
КУВАН Н. ИТЭЙКААКОСТА. КЕБЭЙМӨККИ.

Талок. У. Таликалели 1775.

Paikkaa koskevia tietoja:

Väliaikaistieto muinaisjännöksen rauhoitusta varten(kartta)  
L.Pohjakallio: Multimäen kivikautisen asuinpaikan tarkastus  
Tuusniemellä kesällä 1975(esihist. top. ark.).

Väliaikaistieto muinaisjäännöksen rauhoitusta varten.

4.604. Mustonen

Kivikautinen asuinpaikka, II.

Peruskartta: 4222 02 SUSINIEMI

Koordinaatit: x= 6967 68, y= 424 00, z= 102,5-105.

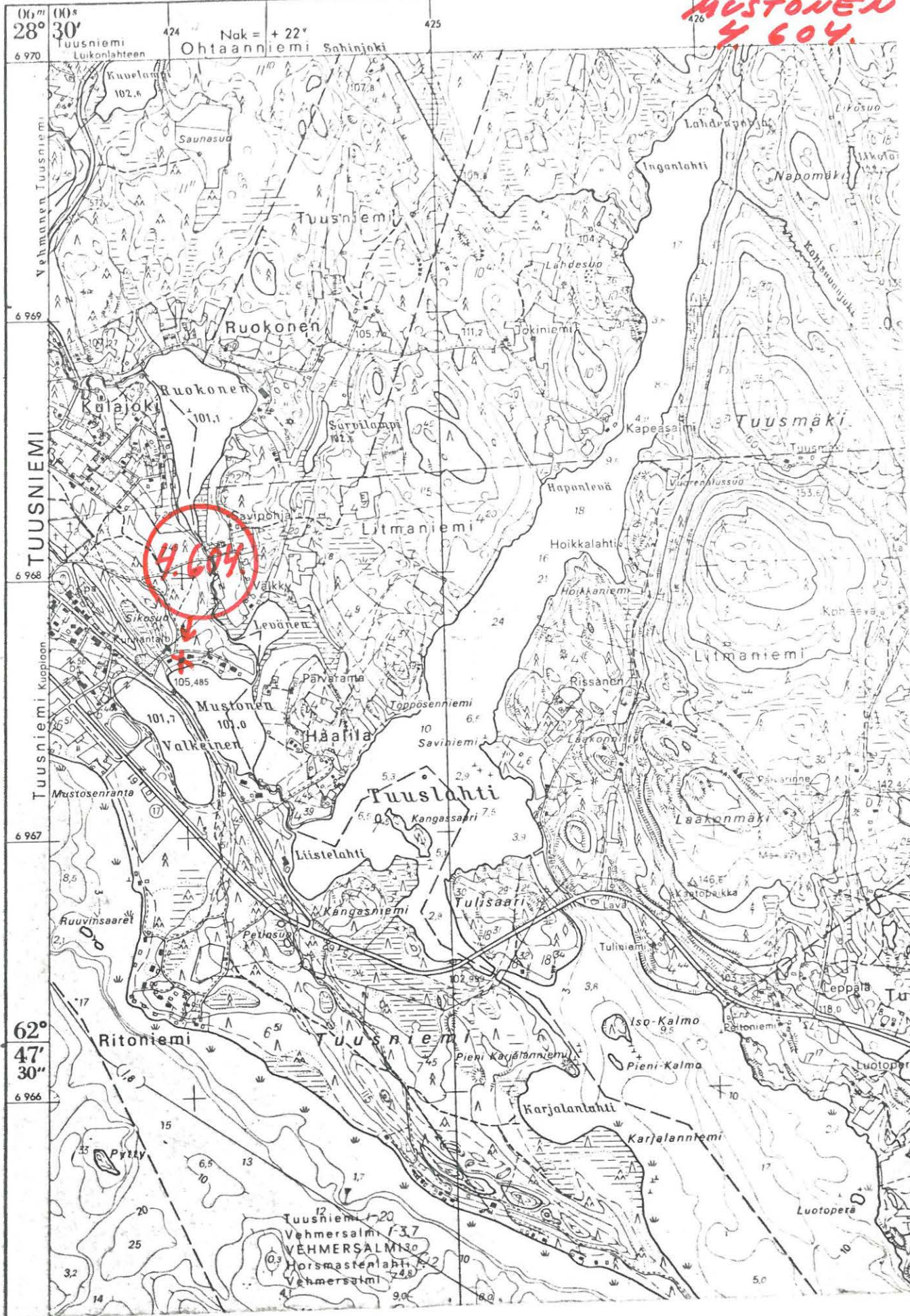
kl Tuusniemi

tl. Mäntyranta 7<sup>37</sup>

om. Enso Gutzeit Osakeyhtiö Metsäryhmä, Kuopion hankinta-  
alue, os. Puijonkatu 19 B, 70100 Kuopio 10.

Löydöt: kampakeramiikkaa, KuM 6516 (PAL. LUUTA JA KVARTSIA)  
KuM 6393

Hiekkaista kangastasannetta Mustosen lammesta n. 30m  
pohjoiseen. Löytöpaikka on asuinrakennuksesta n. 25m  
länteen. Mäntyranta on asuntotontin kokoinen alue ja  
paikalla asuu nykyisin piirityönjohtaja August Pöyhönen,  
joka löydöt on tehnyt ja jolle olen rauhoituksesta il-  
moittanut.



Kopio.

Löydöt tai löytötiedot, joita ei ole eritelty seuraavaan luetteloon.

- Wiipurin Museo. G. 9010 - (133). Tasatalta. Tuusniemi, Kartansalon kylä (1911).
- KuM verifikaatit 1883-1962. Kivi, jonka toisessa päässä reikä ja toisessa omituisia merkkejä, kenties kirjaimia; Ehkenpä vanhanaikuinen sinetti. Kivi on löydetty Tuusniemen pit. Wäljoen <sup>tilan</sup> pellolta.
- KuM 5. 2 teräinen veitsi, tummaa kiilleliusketta, Tuusniemi (?) .
- KuM 432. Kivivasara, esine oli pieni, luultavasti hyvinkin antiikki. Varastettu seinältä vaikka oli kuparilangalla kiinni. Tuusniemi.
- 
- KuM 1492. Kivitaltta. L. Pöllällä Turusen pellolta. S. Martti Turuselta. Museoon toi P. Halonen 19 II 07. Lp. Tuusniemi.
- KuM 2386:61. Tasatalta. Lp. Kuopion pit. nyk. Tuusniemi, Ukonlahti. Lahj. Taloll. I. Venäläinen, Kuopion pit. Löydetty Suvasveden saaresta Ukonlahteen kuuluvalta tilalta. Paikalla näyttää ennen olleen ihmisviljelystä. Museoon toi museon asiamies N. Huttunen. Mitat: 7,7 pitkä, 4,6 leveä, 2,2 paksu.
- KuM 2418. Tuusniemi, Melalahti, Kivimäki. Kivitaltta, harmaata kiveä. Terä hyvin säilynyt. Mitat 18,4x8,6x2,3. Löydetty Syrjäsaaren pellolta. Luov. maanvilj. Matti Rissanen, Tuusniemi, kesällä 1929.
- KuM 2419. Tuusniemi, Melalahti Kivimäki. Kivitaltta, ruskehtavaa kiveä. Mitat 8x5x1.8. Päärynänmuotoinen, terä ehyt. Löydetty Leppärannalta. Luov. maanvilj. Matti Rissanen. Tuusniemi, kesällä 1929.
- KuM 2420. Tuusniemi, Melalahti, Kivimäki. Kivitaltta, ruskehtavaa kiveä. Mitat: 7,5x4x1.9. Kourumainen, terä rikki. Löytötiedot kuten edellisessä.

Löydöistä kukaan ei enää tiennyt mitään. Löytötietojen perusteella ne olisivat nykyiseen Kuopioon (Riistavesi) kuuluvalta Leppärannan alueelta. ??????

- KuM 4538:29 Kivitaltta. Tuusniemi. Op. Otto Räsänen lahjoitus. Pöytäk. 11.9. 1958 § 197. Tarkemmat selitykset esineestä Op. Otto Räsänen kansiossa Kansatieteellistä Tuusniemeltä.
- Kuopion Museo. (Luettelon mukaan ei voi sovittaa vissiin esineeseen) Oikotaltta V:lta 1892. Tuusniemi. (U.Savo. 1892,no:34) .
- KuM 5867, poikkiteräinen taltta tai kaksoistaltan teelmä on löytötietojen mukaan (verif. 24/75) peräisin Kartansalon kylän Kaunisniemen tilalta. Kukaan paikkakunnalla (edes posti) ei tuntenut tilaa, eikä sen omistajaa, Kuopiossa asuvaa Lauri Johanssonia. Ilmeisesti kyseessä on kesämökki?
- Tuusniemen kotiseutumuseossa säilytetään puulautasella 16 kpl. kampakeramiikkaa, II:1, joukossa kaksi reunapalaa. Löytöpaikkaa ei ole mainittu.
- Tuusniemen kotiseutumuseosta perin pallonuijan, joka oli muun tavaran joukossa lattialla. Löytöpaikkaa ei ole mainittu. Esine on numerolla KuM 6352.