

TYRNÄVÄ

osainventointi
2004

Mika Sarkkinen, FM
tutkija
Pohjois-Pohjanmaan museo

JOHDANTO

Oulun seudun yleiskaavan 2020 laajennus käsittää Limingan, Lumijoen ja Tyrnävän kuntien alueen. Tyrnävään on vuoden 2001 alusta liitetty myös vanha Temmeksen kunta. Alueella on tehty ajantasaistavaa inventointia Pohjois-Pohjanmaan liiton toimesta 1997. Alueelta syksyyn 1999 mennessä tunnetut muinaisjäännökset on julkaistu luettelossa Pohjois-Pohjanmaan kiinteät muinaisjäännökset, osa 3 (2000).

Uusia tietoja alueelta oli tämän jälkeen kertynyt niukasti: uusia inventoituja ja tarkastettuja kohteita oli lähinnä Lumijoelta ja Limingasta. Museoviraston aluevalvojan Markku Torvisen kanssa käytyjen keskustelujen mukaisesti näiden kohteiden tiedot voitiin suoraan antaa kaavantekijän käyttöön. Sen sijaan Tyrnävältä oli useita kohteita, joiden luonteen tarkastaminen katsottiin aiheelliseksi ennen niiden kaavaan ottamista.

Vuosina 2000 ja 2001 inventoivat Oulun yliopiston opiskelijat Marika Hyttinen, Teija Oikarinen ja Anu Rajala Tyrnävän kuntaa. Inventointiraportissa on kuvattu useita muinaisjäännöksiksi tulkittuja kohteita. Nämä tarkastettiin 24. – 25. ja 27.5.2004. Lisäksi 7.6.2004 käytiin tarkastamassa aluearkkitehti Maija Niemelän pyynnöstä kaksi aluetta Ängesleväjoen varrella. Tuossa yhteydessä tavattiin kaksi aiemmin tuntematonta kivikautista asuinpaikkaa. Kaavoittajan kanssa sovittiin, että Oulun seutu kustantaa matkakulut.

Tässä suppeassa inventoinnissa tarkastetut muinaisjäännöskohteet on seuraavassa esitetty kohdekuvauksina, joihin liittyy karttaote. Nämä on numeroitu Museoviraston ylläpitämän kuntakohtaisen järjestysnumeroinnin mukaisesti. Koska osoittautui, että useimmat vuosien 2000 – 2001 inventoinnissa tavatut kohteet olivat luonteeltaan epämääräisiä, hyvin nuoria tai eivät muinaisjäännöksiä lainkaan, laadittiin oheinen liiteraportti (LIITE 1:i-xiii), joka noudattaa ko. inventointikertomuksen numerointia. Tätä tämän kertomuksen loppuun liitettyä selostusta on pidettävä lähinnä liitteenä vuoden 2001 inventointikertomukseen.

Oulussa 9.12.2004



Mika Sarkkinen
tutkija, PPM

KOHDELUETTELO:

13. Kataja NW	kivikautinen löytöpaikka. II.
14. Metelinkangas NE	röykkiö/rakkakuoppa.
15. Isokangas	maakuoppia (keittokuoppia?, 7 kpl).
16. Kivimaanselkä	röykkiötä ja ”pöytäkivi”. II/Hist.aika?
17. Vesala SW	kivikautinen asuinpaikka? II.
18. Kiikkukaarto SW	kivikautinen asuinpaikka, asuinpainanteita. II.
19. Peurapirtinkangas	kivikautinen asuinpaikka, asuinpainanteita. II/III.

KOHTEIDEN JAKAUTUMINEN PERUSKARTTALEHDILLE:

3421 08 SUUTARINKYLÄ	18 Kiikkukaarto SW, 19 Peurapirtinkangas
3421 09 YLIPÄÄ	14 Metelinkangas NE
3421 10 LAUTTANEVA	13 Kataja NW, 17 Vesala SW
3422 04 TUPOS	15 Isokangas
3422 07 LAITASAARI	16 Kivimaanselkä

DIAT (Pohjois-Pohjanmaan kuva-arkisto)

6715	Tyrnävä 15 Isokangas, maakuoppia, takana palstan itäraja, lännestä 24.5.2004.
6716	Tyrnävä 16 Kivimaanselkä, ”pöytäkivi”, koillisesta 24.5.2004.
6717	Tyrnävä 16 Kivimaanselkä, ”pöytäkivi”, luoteesta 24.5.2004.
6718	Tyrnävä 14 Metelinkangas NE, luontaiseen rantavalliin tehty röykkiömäinen vallin ympäröimä kuoppa, etelästä 25.5.2004.
6729	Tyrnävä 18 Kiikkukaarto SW, asuinpainanteista itäisin (1), lännestä 7.6.2004.
6730	Tyrnävä 18 Kiikkukaarto SW, asuinpainanne, jossa palanutta kiveä ja likamaata (4), lounaasta 7.6.2004.
6731	Tyrnävä 19 Peurapirtinkangas, äestettyä asuinpaikkaa, etelälounaasta 7.6.2004.
6732	Tyrnävä 19 Peurapirtinkangas, etelästä laskien neljäs painanne äestyksen jälkeisessä kunnossa, idästä 7.6.2004.

TYRNÄVÄ 13

myösi
1000 00 6370

Kohteen nimi: Kataja NW
 Määrittys ja mj-luokka: Kivikautinen löytöpaikka. II.
 Peruskartta: 3421 10 LAUTTANEVA
 Koordinaatit: p = n. 7164 12, i = n. 3454 38, z = 82,5
 Kylä, kylänosa: Tyrnävä
 Tila, rek:no (peruskartta 1980): 154:5 (75:5)

Tyrnävän kirkosta n. 28 km kaakkoon Tyrnävänjoen Ylipään eteläpuolella, Kataja-nimisen peltoaukean läntisimmästä kulmasta n. 400 m luoteeseen. Alue on loivapiirteistä moreenikankaikkaa Katajanojan eteläpuolella.

Paikalta on toimitettu kivitaltta Oulun yliopiston arkeologian laboratorioon kesällä 1999. Taltta on löydetty kankaan pohjoislaidalta pohjoisimman äestysuran penkereeltä. Löytöpaikkaa ei tämän perusteella kyetty tarkasti paikantamaan sillä kangas on laikutettu, ei äestämällä uritettu. Kankaan pohjoisreunaa käytiin läpi, mutta mitään asuinpaikkaan viittaavaa ei paikalta löydetty.

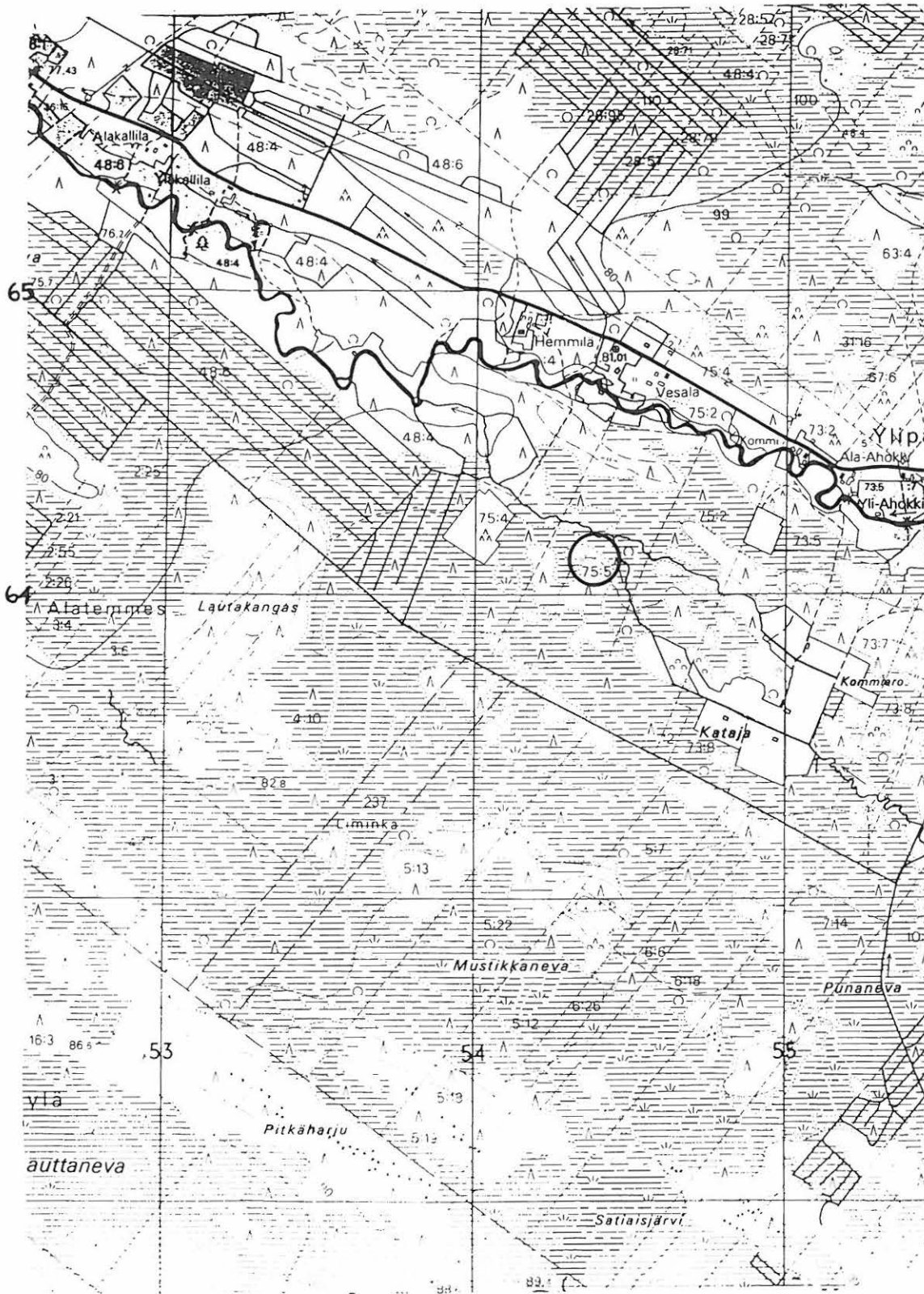
*min
löydy?*

Löytöpaikan eteläpuolella on dokumentoitu (tarkastus 1999 ja inventointi 2001) useita mahdollisia muinaisjäänöksiä, vallimaisia kivrakenteita. Kyseessä kuitenkin ovat lapioaikaiset maanottopaikat. Kivikkokankaan kivet on heitetty syrjään hiekanoton edetessä, jolloin nämä rakenteet ovat syntyneet.

Kohde tarkastettu 27.5.2004.

Aiemmat tutkimukset: Tark 1999 T. Oikarinen
 Inv. 2001 M. Hyttinen, T. Oikarinen ja A. Rajala (kohde 10)
 Peruskarttaote: 3422 10 LAUTTANEVA, p. 1980

Kivikautinen löytöpaikka.



3421 10 LAUTTANEVA
 p = n. 7164 12, i = n. 3454 38, z = n. 82,5
 Inv. M. Sarkkinen 2004

TYRNÄVÄ 14

myyjä
100 00 6371

Kohteen nimi:	Metelinkangas NE
Määrittely ja mj-luokka:	Röykkiö/kivikkokuoppa. II
Peruskartta:	3421 09 YLIPÄÄ
Koordinaatit:	p = n. 7181 90, i = n. 3447 90, z = 60
Kylä, kylänosa:	Ängeslevä
Tila, rek:no:	Takamaa 9:29
Omistaja:	Ylitalo Helvi Aino Ylitalontie, 91800 Tyrnävä

Tyrnävän kirkosta n. 12 km koilliseen Kukkolanvaaran pohjoispuolisella Metelinkankaalla. Kankaan pohjoiskulmalla on laaja sorakuoppa, jonka luoteispuolisessa kivikossa montun ja metsätien välissä on vanhastaan tunnettu jätinkirkko (Tyrnävä 4). Hiekkakuopan itäpuolella, kankaan koillisreunalla on luontainen vallimainen rantakivikko, jossa kohde sijaitsee.

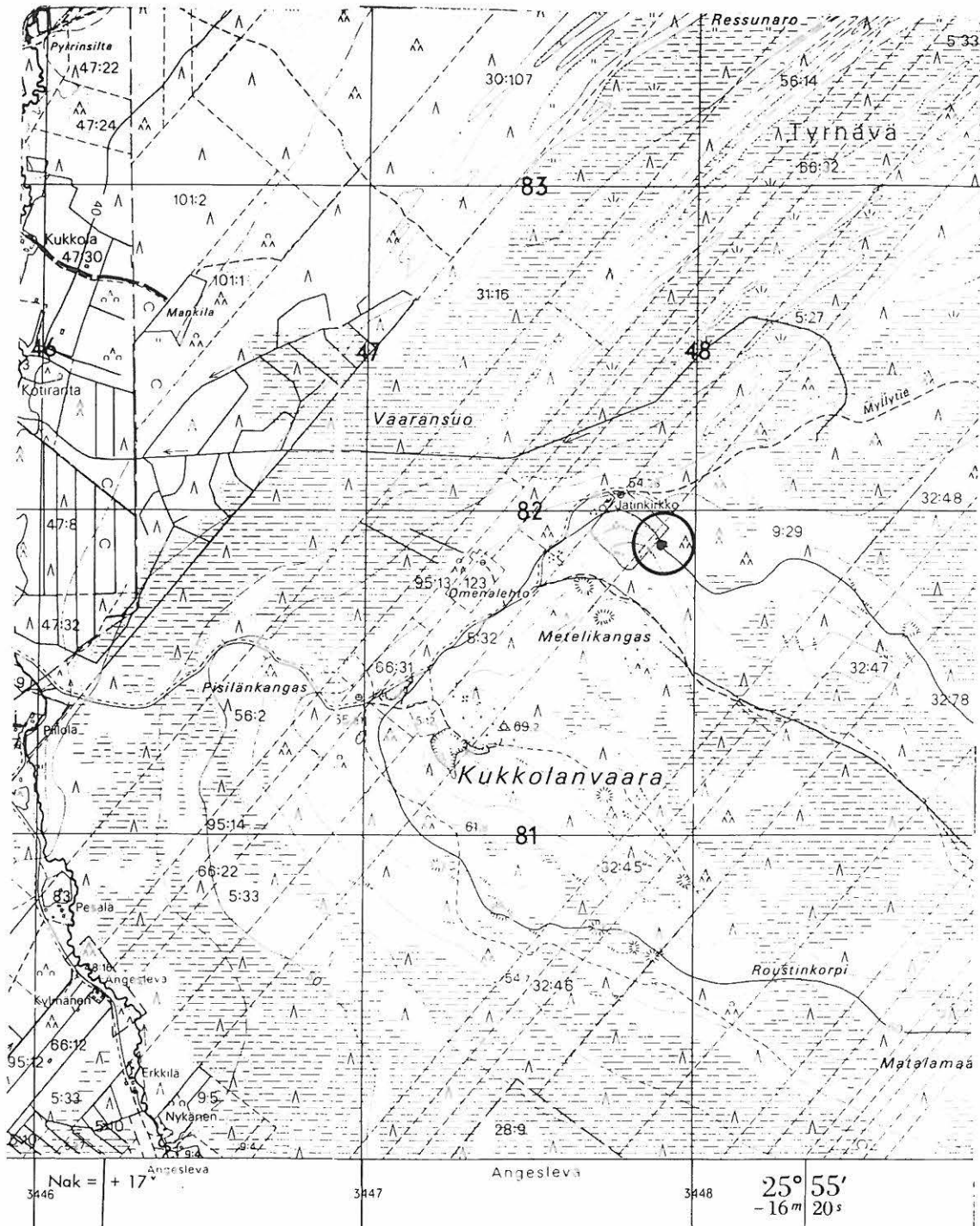
Paikalla on yksittäinen rantakivikkovalliin tehty kivirakenne, röykkiön ja rakkakuopan välimuotoa. Kohdetta oli hieman hankala paikantaa käytössä olleelle peruskartalle (1980, pp -88). Varsinainen sorakuoppa lienee todellisuudessa hieman pienempi kuin kartalle merkitty kuoppa. Sen sijaan sorakuopan karttamerkki vastaa jotakuinkin aluetta, jonka pinta on maastossa raivattu. Mikäli tulkinta on oikea, kohde sijaitsee sora-alueen itäkulmalla, käytännössä sen rajalla aivan itäisimmässä kulmassa. Vaaran laitamilla kiertyä vanhaa rantakivikkoa, joka paikoin erottuu vallimaisena (vrt. esim. Appelgrenin piirroksat, SMYA XII, s. 205 - 206). Valli on enimmäkseen sammalen peittämä, mutta jokseenkin koordinaattien osoittamassa kohdassa on pyöreä, vallista vain hieman kohoava paljaiden kivien muodostama kiveys. Sen halkaisija on kuutisen metriä. Sen keskellä on rakkakuoppamainen kolo, joka voi olla myöhemmänkin kaivelun tulosta.

Kyse ei ole jo Appelgrenin mainitsemasta röykkiöstä. Kun Appelgrenin karttoja ja röykkiöstä antamiaan mittoja verrataan nyt esiteltyyn kohteen, on todettava, että kyseessä ei yksinkertaisesti voi olla sama jäännös. Appelgrenin kuvaama jäännös on ilmeisesti tuhoutunut, sillä piirrosten mukaan se sijoittuu nykyisen sorakuopan alueelle.

Kohde tarkastettu 25.5.2004.

Aiemmat tutkimukset:	Tark. 2000 M. Korteniemi (ei raporttia) Inv. 2001 M. Hyttinen, T. Oikarinen ja A. Rajala (kohde 6)
Diat (PPM/kuva-arkisto)	6718 Luontaiseen rantavalliin tehty röykkiömäinen vallin ympäröimä kuoppa, etelästä.
Peruskarttaote:	3421 09 YLIPÄÄ, p. 1980, pp. 1988.

Röykkiö/kivikkokuoppa. II



Kartoitus 1:10 000 v. 1977 P. Hanste (AB), V. Kallio (BC), E. Anttonen (B), M. Parkkinen (D)
 Täydennyskartoitus 1:10 000 / 1988 Osa muutoksista on painettu violetilla

3421 09 YLIPÄÄ

p = n. 7181 90, i = n. 3447 90, z = 60

Inv. M. Sarkkinen 2004

TYRNÄVÄ 15

myrreli
1000 00 6372

Kohteen nimi: Isokangas 1

Määrittely ja mj-luokka: Maakuoppia (keittokuoppia?). II.

Peruskartta: 3422 04 TUPOS

Koordinaatit: p = 7191 92, i = 3439 79, z = 25

Kylä, kylänosa: Ängeslevä, Ojakylä

Tila, rek:no: Loppula 50:10

Omistaja: Hannu Kotila
Murrontie 36, 91800 Tyrnävä

Tyrnävän kirkosta n. 7 km koilliseen Ojakylän koillispuolisella mäntyä kasvavalla hiekkakankaalla. Alue on loivasti aaltoilevaa dyynimäistä maastoa. Paikalla on seitsemän maakuoppaa. Ne sijaitsevat palstalla 50:10 noin 100 metriä palstan poikki kulkevan suokaistaleen lounaispuolella kulkevasta metsätiestä lounaaseen matalan harjanteen pohjoisreunalla.

Kuoppien halkaisija on n. 2 – 3,5 metriä ja syvyys 0,4 – 1 metriä. Parin kuopan reunalle tehtiin koepisto, jossa erottui hieman epämääräinen ohuehko huuhtoutumiskerros. Se lienee alueelle tyypillinen, sillä se oli samanlainen kuin myös kuopista kauemmas kankaalle tehdyissä koepistoissa. Tämä viittaa siihen, että kuopilla olisi suhteellisesti ikää. Yhden kuopan keskelle tehty pisto paljasti selvän hiilikerroksen. Vastaavia on tavattu joissakin varsin nuorissa maakuopissa, joten kohteen esihistoriallisuus jäi hieman epävarmaksi. Kyseessä voivat olla joko keittokuopat tai nuoremmat hiili- tms. kuopat.

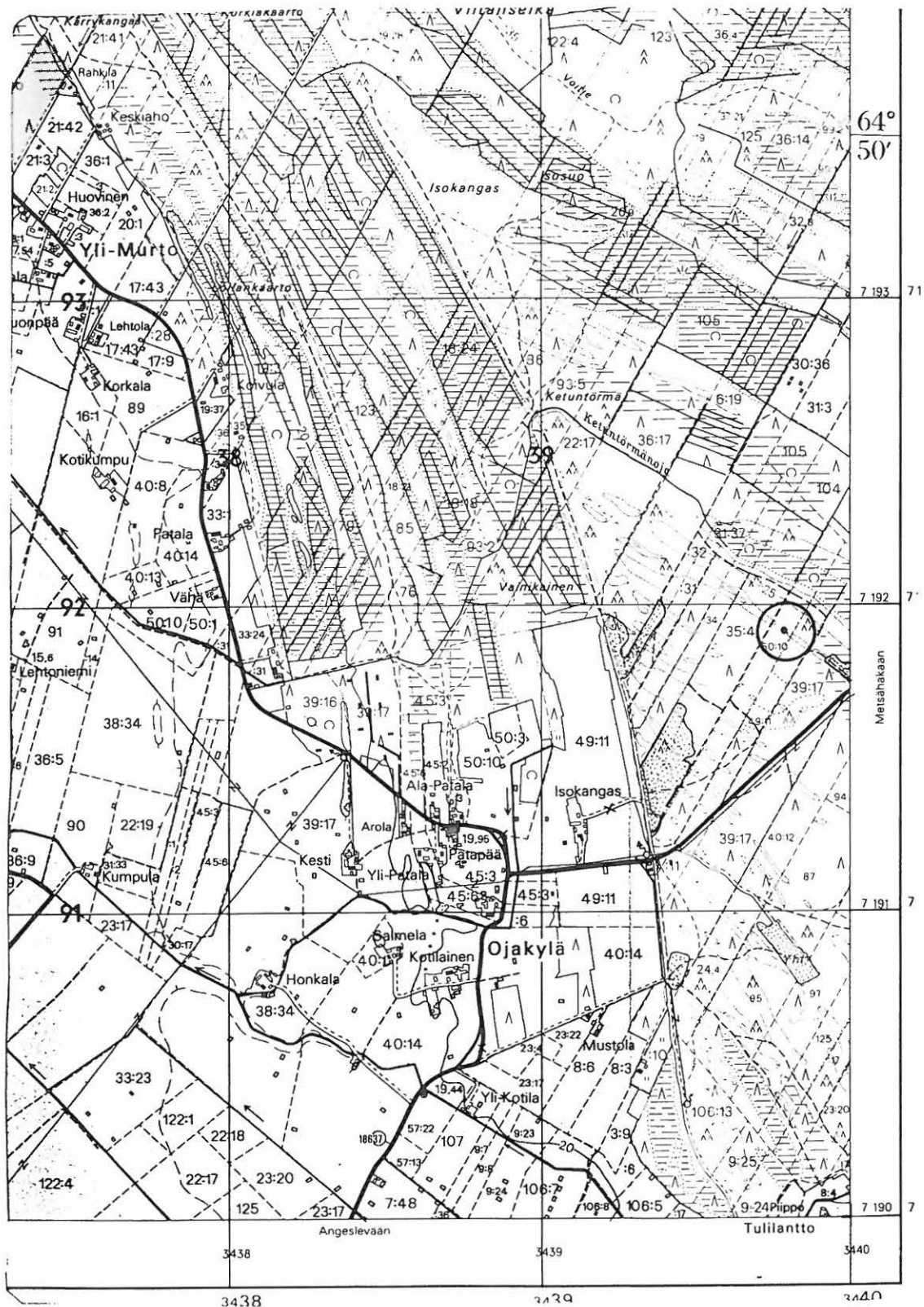
Kohde tarkastettu 24.5.2004

Aiemmat tutkimukset: Inv. 2001 M. Hyttinen, T. Oikarinen ja A. Rajala (kohde 12)

Diat (PPM/kuva-arkisto) 6715 Maakuoppia, takana palstan itäraja, lännestä.

Peruskarttaote: 3422 04 TUPOS, p. 1981, pp. 1988.

Maakuoppia. II



3422 04 TUPOS

p = 7191 92, i = 3439 79, z = 25

Inv. M. Sarkkinen 2004

TYRNÄVÄ 16

Kohteen nimi:	Kivimaanselkä 1 ja 2
Määrittys ja mj-luokka:	Kiviröykkiöitä?/-kasoja. II/III (hist. aika?) Pöytäkivi? II/III?
Peruskartta:	3422 07 LAITASAARI
Koordinaatit:	a) p = 7193 00, i = 3442 64, z = 50 – 52,5 (kivikasat) b) p = 7193 14, i = 3442 34, z = 52,5 (pöytäkivi)
Kylä, kylänosa:	Ängeslevä
Tila, rek:no:	a) 2:63 (2:64, peruskartalla p. 1980) b) 2:104 (7:26, peruskartalla p. 1980)

Myhke
a) 1000 00 6573-1
b) 1000 00 6574-2

Tyrnävän kirkosta n. 9,5 km koilliseen, Ojakylän ja Muhoksen rajan puolimaissa olevan Kivimaaselän keskivaiheilla. Alue on sikäli poikkeuksellinen, että paikalla esiintyy pientä kalliokkoa, joka ei ole kovinkaan tavallista näillä lähinnä hiekkakangasvaltaisilla alueilla.

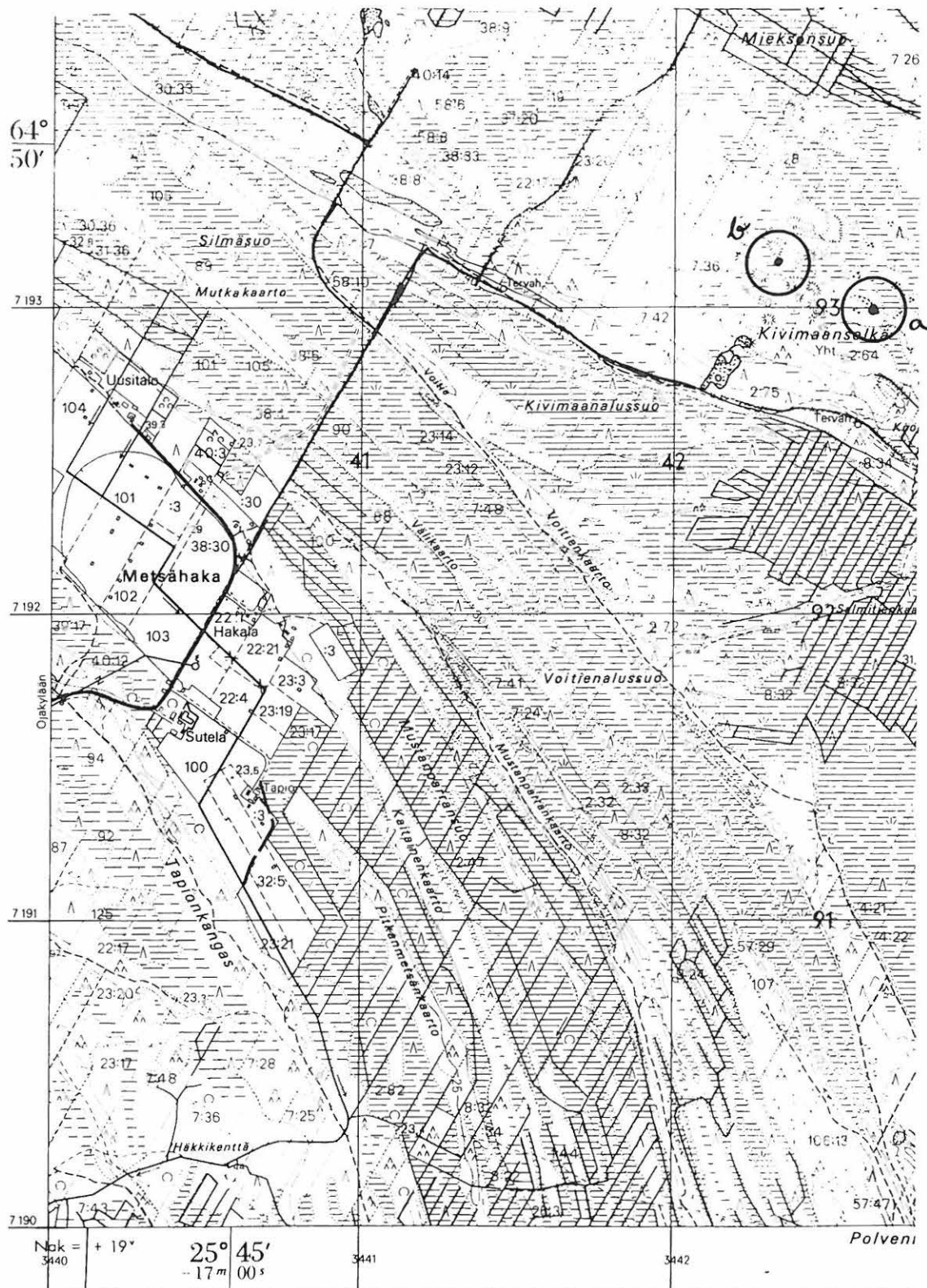
Kivimaaselän eteläreunaa kulkee metsäautotie kohti kaakkoa. Palstojen rajat ovat taas poikki kankaan lounas – koillinen suunnassa. Kohdassa, missä tie tekee laajakaarisen mutkan koilliseen on käänköpaikka ja hirvilava. Kyseessä on alueen levein palsta (2:64), jonka luoteisrajaa johtaa polku koilliseen. Noin 350 metrin päässä tiestä on pieni kivikkoinen kuiva kangas. Paikalla on ainakin viisi pientä kivikasaa. Ne eivät vaikuta hautarauniomaisilta, vaan ovat pienempiä. Kookkain ja pohjoisin on lähellä rajaa. Se on halkaisijaltaan n. 2 m ja korkeudeltaan 0,7 m. Tästä n. 15 metriä etelään on kivikasa, jonka koko on n. 1,4 x 1,7 metriä. Siitä n. 30 metriä etelälounaaseen on muutaman metrin päässä toisistaan edellistä pienemmät kivikasat ja epämääräinen kuoppa, joka vaikutti nuorehkolta. Tästä länteen rajan tuntumassa viides kivikasa ja kuudes tästä etelään pitkin rajaa alanteessa olevan luonnonkivikon luona. Kivikasojen funktio jäi avoimeksi, rajamerkkejä ne tuskin ovat.

Tästä 300 – 350 metriä länsiluoteeseen pienen kalliosaarekkeen etelälaidalla on kookas soikea kivilaaka (n. 230 x 120 x 35 – 40 cm), joka lepää kolmen nostannaisen päällä. Kaakkoispään kaksi aluskiveä ulottuvat hieman päällyskiven ulkopuolelle, toisessa päässä aluskivi on kokonaisuudessaan laakakiven alla. Laakakiven päällä on pari pienehköä laakamaista kivilohelmaa. Kyseessä on selvästi ihmisen asettelema kivi, josta voidaan käyttää nimitystä kivipöytä. Funktio jää kuitenkin avoimeksi. Hieman ylempänä kalliossa, kivistä koilliseen, on useiden metrien laajuinen matala jyrkkälaitainen sammalen peittämä syvennys, joka voi olla kerrallisen kivenoton jälkeä.

Kohde tarkastettu 24.5.2004

Aiemmat tutkimukset:	Inv. 2001 M. Hyttinen, T. Oikarinen ja A. Rajala (kohteet 13-14)
Diat (PPM/kuva-arkisto)	6716 ”Pöytäkivi”, koillisesta. 6717 ”Pöytäkivi”, luoteesta.
Peruskarttaote:	3422 07 LAITASAARI, p. 1981, pp. 1988.

Kiviröykkiöitä?/-kasoja. II/III (hist. aika?)
Pöytäkiivi? II/III



3422 07 LAITASAARI

- a) p = 7193 00, i = 3442 64, z = 50 – 52,5 (kivikasat)
b) p = 7193 14, i = 3442 34, z = 52,5 (pöytäkiivi)

Inv. M. Sarkkinen 2004

TYRNÄVÄ 17

1000 00 1375

Kohteen nimi: Vesala SW
 Määritys ja mj-luokka: Kivikautinen asuinpaikka? II.
 Peruskartta: 3421 10 LAUTTANEVA
 Koordinaatit: p = n. 7164 60, i = n. 3454 30, z = 82,5
 Kylä, kylänosa: Tyrnävä
 Tila, rek:no: 75:4

Tyrnävän kirkosta n. 28 km kaakkoon Tyrnävänjoen Ylipäässä joen eteläpuolella, joen pohjoispuolisen Vesalan talosta n. 300 m lounaaseen. Alue on puolisen kilometriä pitkän kaakko-luode –suuntaisen moreeniharjanteen joenpuoleista rinnettä. Palsta 75:5 on hakattu ja laikutettu. Sen luoteisrajaa kulkee ajoura lounaaseen.

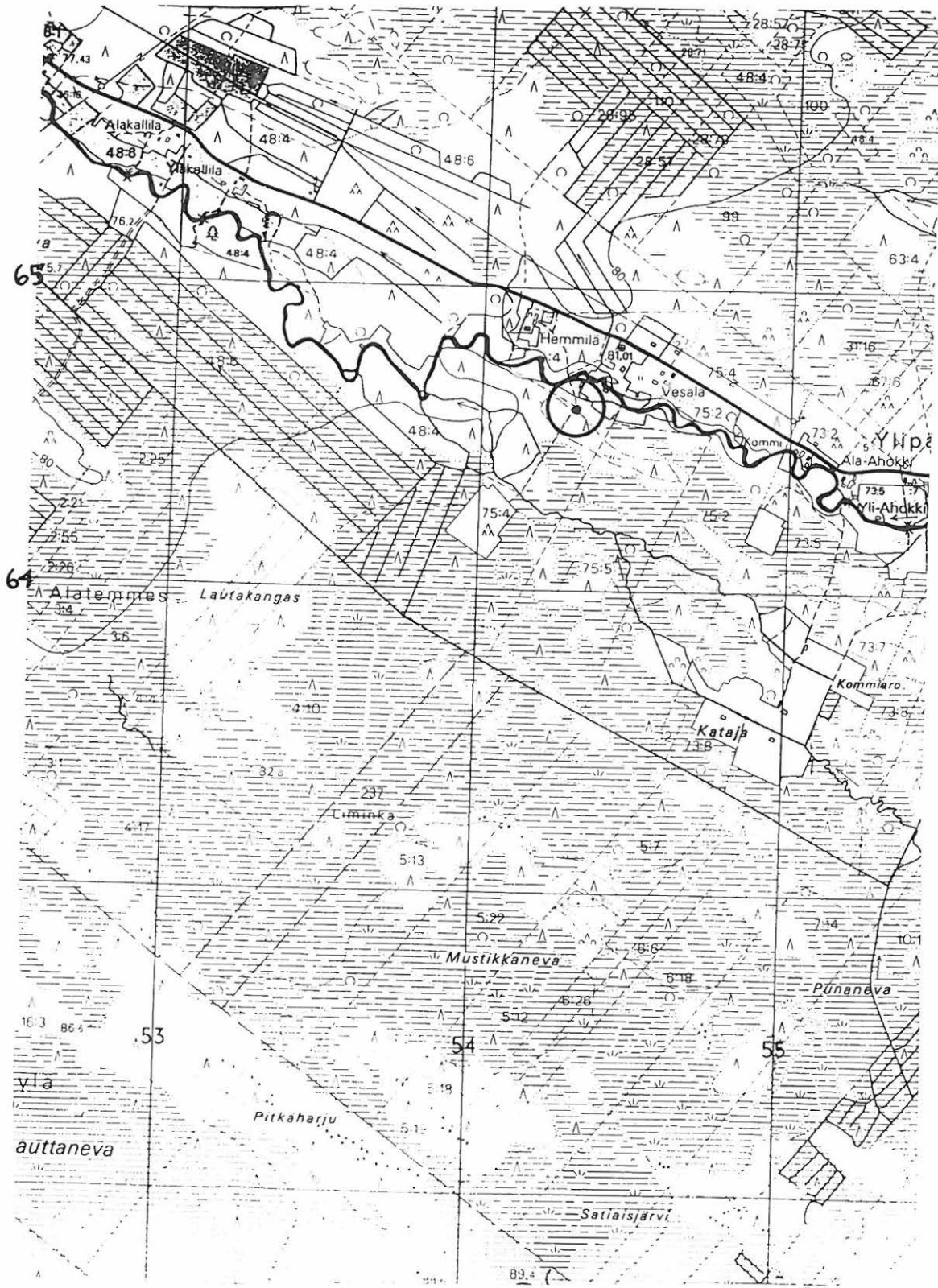
Kohde sijaitsee palstan 75:5 länsipuolella olevan palstan itäkulman luona. Ajoura tulee paikalle luoteesta ja kääntyy lounaaseen kulkién pitkin palstojen rajaa. Ajourasta n. 15 metrin etäisyydelle saakka havaittiin rajamutkan kaakkoispuolella muutamia kvartseja ja pari palanutta kiveä. Alueella hahmottui pienehkö tasanne. Maaperä oli kivikkoista, mutta paikoin oli näkyvillä hiekkaisempia aloja. Kohde ei vaikuttanut kovin laajalta eikä varsinkaan rikkaalta. Kvartseja havaittiin puolenkymmentä. Kohde voi jatkua kauemminkin länteen/luoteeseen, mutta tältä hakkaamattomalta ja laikuttamattomalta alueelta ei havaintoja tehty.

Kohde tarkastettu 27.5.2004.

Aiemmat tutkimukset: -

Peruskarttaote: 3422 10 LAUTTANEVA, p. 1980.

Kivikautinen asuinpaikka? II.



3421 10 LAUTTANEVA

p = n. 7164 60, i = n. 3454 30, z = 82.5

Inv. M. Sarkkinen 2004

TYRNÄVÄ 18

Mj. nro
1020 00 6376

Kohteen nimi: Kiikkukaarto SW
 Määrittely ja mj-luokka: Kivikautinen asuinpaikka, asuinpainanteita II.
 Peruskartta: 3421 08 SUUTARINKYLÄ
 Koordinaatit: p = 7179 86, i = 3445 00, z = 45
 Kylä, kylänosa: (ent. Liminka, Alatemmes)
 Tila, rek:no: (9:25)

Tyrnävän kirkosta n. 11 km kaakkoon Ängeslevänjoen Paarmakosken itärannalla noin 1,2 kilometriä Honkakosken talosta luoteeseen. Alue on hiekkaista loivasti aaltoilevaa mäntyä kasvaa joenrantakangasta, joka muuttuu kauempana joesta kohti koillista kurottaviksi hiekkakaarroiksi.

Honkakosken tien itäpuolella on koilliseen jatkuva kapea hiekkaharjanne, Kiikkukaarto, jonka lounaispäässä aivan tien vieressä on yksi kaarron suuntainen asuinpainanne (6). Sen ala on n. 5 x 7 m ja syvyys n. 50 cm. Painanteen keskellä on kasvanut joskus puu, jonka maatuva kanto on vielä jäljellä. Samalla kohdalla tien länsipuolella, tiestä n. 20 metrin päässä, on halkaisijaltaan noin 6 metrin ja 40 – 50 cm syvä painanne (5). Siihen tehtiin koepisto, jossa tavattiin likaantunutta maata ja kvartsilohko, joka jätettiin paikalleen. Tästä noin 10 metriä jokea kohti lounaaseen on heikkojen vallien ympäröimä painanne (4), jonka ala on noin 4 – 5 x 9 metriä ja syvyys noin 50 cm. Siihen tehtiin koepisto, jossa tavattiin palanutta kiveä ja likamaata. Tästä noin 30 metriä edelleen jokea kohti (etelälounaaseen) olevan hieman matalamman painanteen (3) ala on noin 4 – 5 x 6 – 7 m. Tästä kolmisenkymmentä metriä etelään on rajapyykki. Tästä parikymmentä metriä koilliseen on hieman epämääräinen painanne (2). Sen ala on noin 5 x 7 metriä ja syvyys noin 40 cm. Tämän pohjoispuolella on pieni kuopanne. Kuvattujen painanteiden kaakkoispuolella on koilliseen aukeava rajalinja jonka lounaispään pyykki sijaitsee aiemmin mainitusta pyykistä noin 30 – 40 m kaakkoon. Jälkimmäisestä pyykistä n. 25 metriä koilliseen on heti rajan kaakkoispuolella itäkaakko – länsiluode – suuntainen asuinpainanne (1), jonka pituus on 12 – 13 metriä ja leveys noin 5 metriä. Syvyyttä sillä on noin 40 cm. Tämän itäpuolella on vielä yksi kuopanne, jonka halkaisija on noin 2 metriä. Asuinpainanteen länsipuolella aivan rajan pinnassa on yksi epämääräinen painanne.

Viimeksi kuvatun asuinpainanteen kaakkoispuolella on kaivettu syvä oja ja maata rikottu. Täältä ei kuitenkaan enää tavattu asuinpaikasta kertovia jälkiä. Nähdäkseni asuinpaikan keskeisin osa on pääpiirteissään hyvin säilynyt. Kiikkukaarron kaakkoispuoli ja tien itäpuoli on vastikään raivattu pelloksi.

Kohde tarkastettu 7.6.2004.

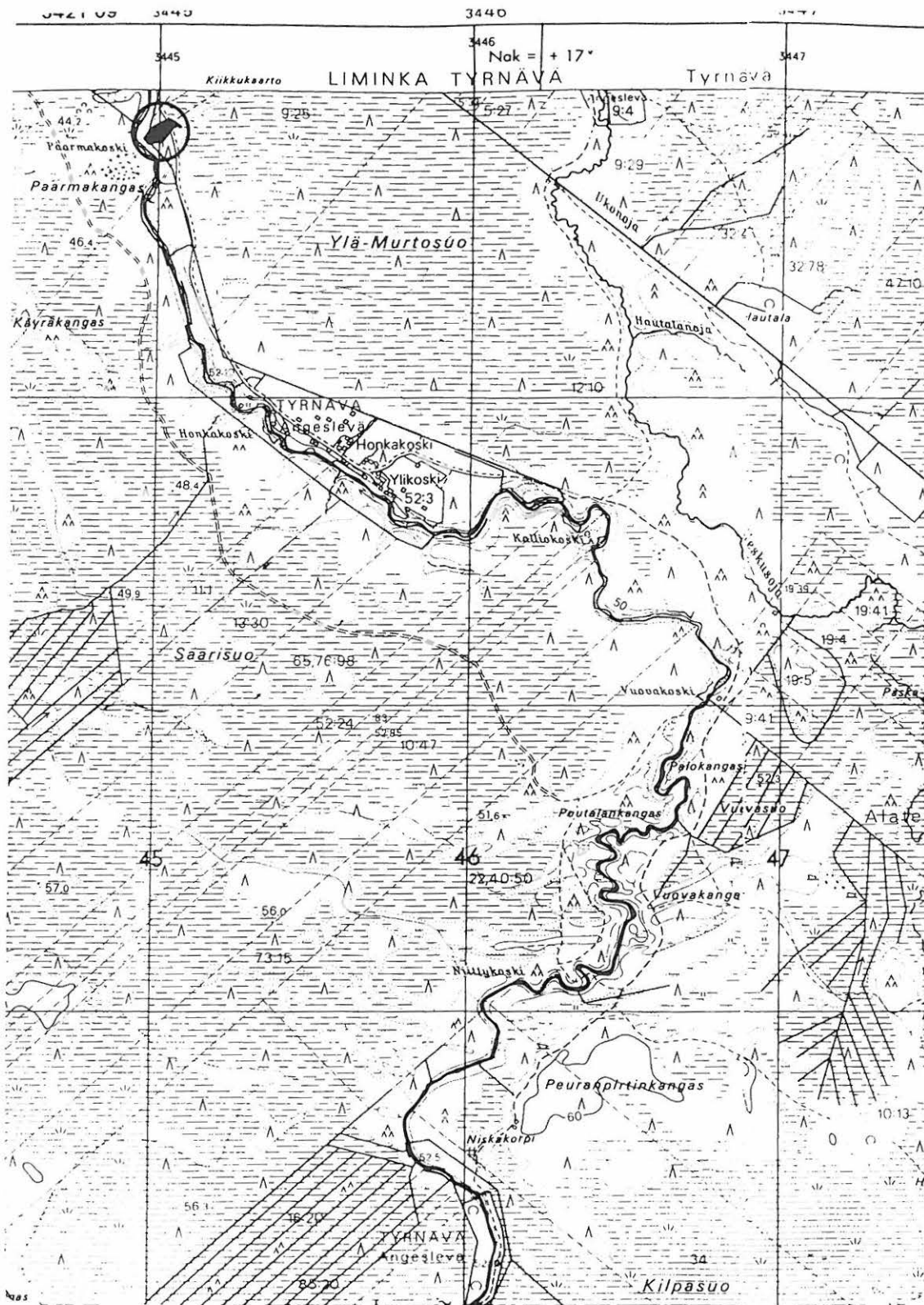
Aiemmat tutkimukset: -

Diat (PPM/kuva-arkisto) 6729 Asuinpainanteista itäisin (1), lännestä.
6730 Asuinpainanne, jossa palanutta kiveä ja likamaata (4), lounaasta.

Peruskarttaote: 3422 08 SUUTARINKYLÄ, p. 1980.

TYRNÄVÄ 18 Kiikkukaarto SW

Kivikautinen asuinpaikka, asuinpainanteita II.



3421 08 SUUTARINKYLÄ

p = 7179 86, i = 3445 00, z = 45

Inv. M. Sarkkinen 2004

TYRNÄVÄ 19

myöhä
1077 07 6377

Kohteen nimi:	Peurapirtinkangas NW
Määrittys ja mj-luokka:	Kivikautinen asuinpaikka, asuinpainanteita II.
Peruskartta:	3421 08 SUUTARINKYLÄ
Koordinaatit:	p = 7176 85, i = 3446 15, z = 55 – 57,5
Kylä, kylänosa:	(ent. Liminka, Alatemmes)
Tila, rek:no:	(34)

Tyrnävän kirkosta n. 13 km kaakkoon Ängeslevänjoen itärannalla noin 2 kilometriä Honkakosken talosta eteläkaakkoon. Peurapirtinkangas on laajahko paikoin kivikkoinen hiekkakangas, jonka luoteisosan halki kulkee metsätie. Osa kankaasta on hakattu ja äestetty vastikään. Kankaan luoteiskulmalla on hakatulla alueella, tien ja joen välissä loiva terassimainen hiekkava tasanne.

Paikalla on kivikautinen asuinpaikka, jolla on ainakin 7 – 8 asuinpainannetta. Kohteen pituus rannan suunnassa on runsaat 150 metriä ja leveys 20 – 40 metriä. Painanteet sijaitsevat alueen koillisosassa. Ne ovat varsin kookkaita, syvyyttä niillä on 50 – 100 cm. Osa painanteista on pitkänomaisia, osa taas pyöreähköjä. Laajimman painanteen (kuudes lounaasta laskien) ala on karkeasti noin 25 x 8 metriä. Sen pohjan äestysurissa oli painanteen keskellä palaneita kiviä. Muuten havaitut kvartsit ja palaneet kivet olivat enimmäkseen painanteiden ulkopuolella, likamaa vaikutti olevan heikkoa.

Peurapirtinkankaan pohjoispuolella Niittykoskelle länteen kääntyvän tienhaaran pohjoispuolella, heti tien länsipuolella on kolme painannetta, jotka päällisin puolin suuresti muistuttavat asuinpainanteita (p = 7177 08, i = 3446 49, z = 55). Yhteen tehtiin koekuoppa, josta ei kuitenkaan tavattu selviä asumisjälkiä tms.

Kohde tarkastettu 7.6.2004.

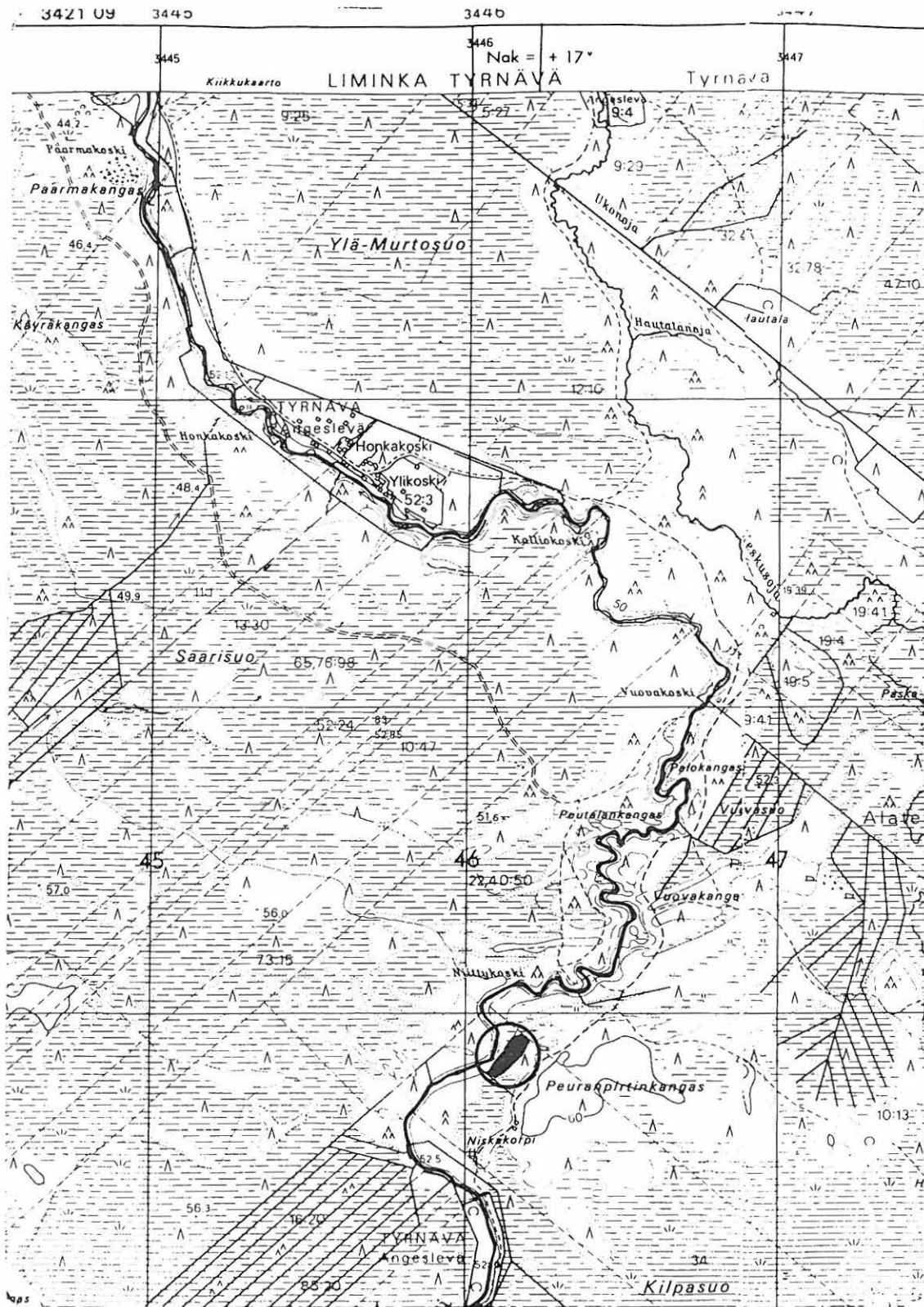
Aiemmat tutkimukset: -

Inventointilöydöt: KM 34963:1-2, työstetty kivilajikappale, kvartsiesine

Diat (PPM/kuva-arkisto) 6731 Äestettyä asuinpaikkaa, etelälounaasta.
6732 Etelästä laskien neljäs painanne äestyksen jälkeisessä kunnossa, idästä,

Peruskarttaote: 3422 08 Suutarinkylä, p. 1980.

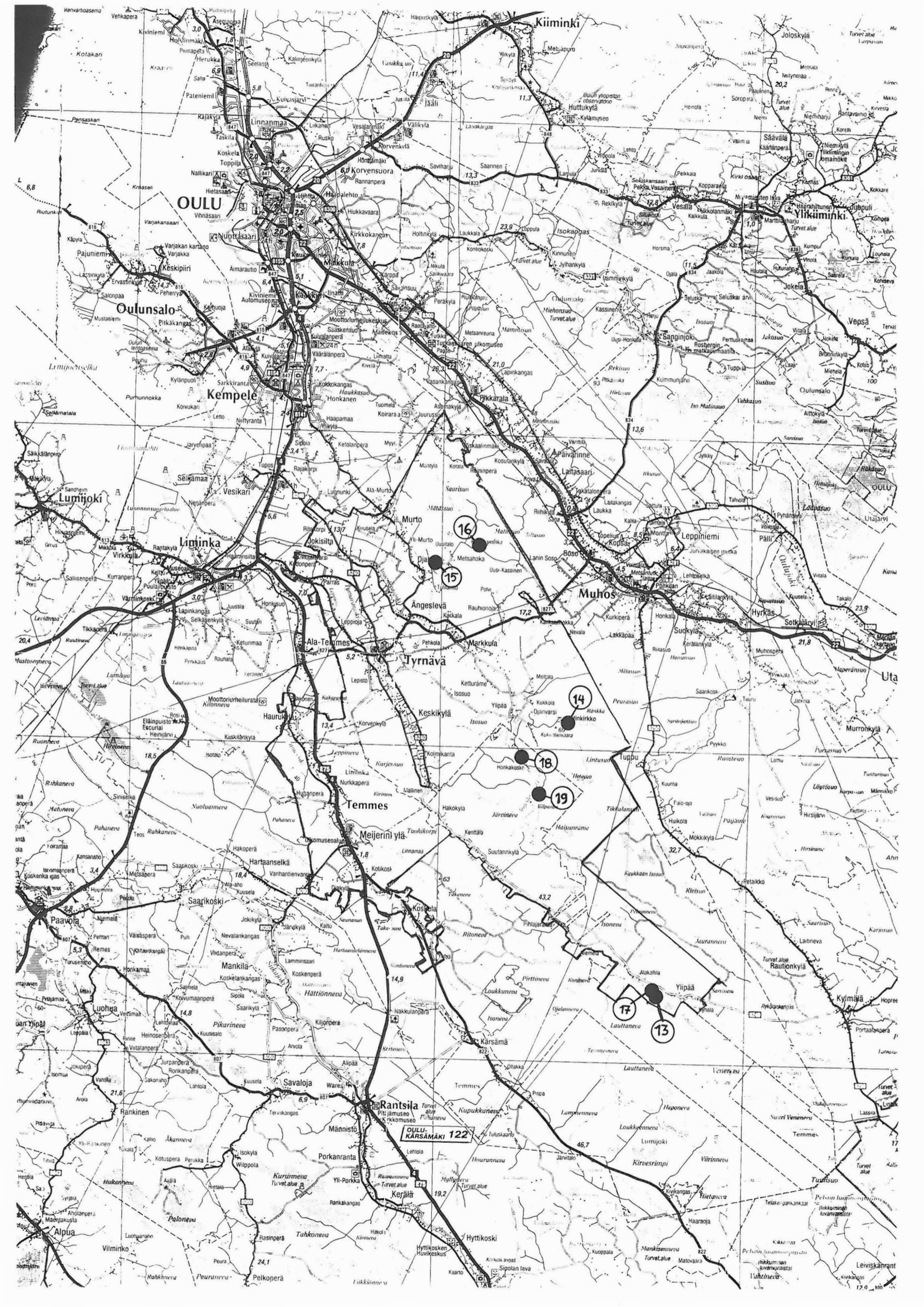
Kivikautinen asuinpaikka, asuinpainanteita II-III.



3421 08 SUUTARINKYLÄ

p = 7176 85, i = 3446 15, z = 55 - 57.5

Inv. M. Sarkkinen 2004



TYRNÄVÄ - MUINAISJÄÄNNÖSTARKASTUKSIA KEVÄÄLLÄ 2004

Vuosina 2000 ja 2001 inventoivat Oulun yliopiston opiskelijat Marika Hyttinen, Teija Oikarinen ja Anu Rajala Tyrnävän kuntaa. Inventointiraportissa on kuvattu useita muinaisjäännöksiksi tulkittuja kohteita. Vuonna 2004 näiden kohteiden tarkastaminen tuli ajankohtaiseksi selvitetessä Oulun seudun yleiskaavaan 2020 merkittäväksi tulevia muinaisjäännöksiä.

Koska osoittautui, että useimmat inventoinnissa tavatut kohteet olivat luonteeltaan epämääräisiä, hyvin nuoria tai eivät muinaisjäännöksiä lainkaan, laadittiin oheinen raportti, joka noudattaa Inventointikertomuksen 2001 numerointia. Tässä tarkastuskertomuksessa on kuvattu kohteiden sijainti ja niiden luonne. Tätä on pidettävä lähinnä liitteenä vuoden 2001 inventointikertomukseen. Varsinaisista muinaisjäännöksistä on laadittu erilliset tarkastuskertomukset.

Oulussa 9.12.2004



Mika Sarkkinen
tutkija, PPM

1. TYRNÄVÄ YLIPÄÄ RANTAKANGAS

Kohteen nimi:	Rantakangas
Määrittys ja mj-luokka:	”kivirakenne”. III (ei muinaisjäännös)
Peruskartta:	3421 09 YLIPÄÄ
Koordinaatit:	p = 7181 05, i = 3447 61, z = 42,5
Kylä, kylänosa:	Ängeslevä
Tila, rek:no:	18:28 (PK 1980)

Tyrnävän kirkosta n. 7 km kaakkoon Isosuon eteläpuolisella kankaalla Ängeslevän ylipäästä n. 3 km länsiluoteeseen. Aiemman inventoinnin yhteydessä paikalta on tavattu ajoittamaksi latomukseksi tulkittu kivirakenne, hevosenkengän muotoinen länsipäästään avoin valli, jonka koko on n. 5 x 9 m. Vallien leveydeksi mainitaan 1,7 – 1,8 m, korkeutta ei kerrota. Kohteen sanotaan erottuvan maastosta melko huonosti ja sen luonteen muinaisjäännöksenä sanotaan olevan epäselvän ilman tarkempia tutkimuksia.

Nyt tehdyn tarkastuksen aikana tarkastettiin aiempien koordinaattien mukainen paikka lähiympäristöineen. Tarkastuksen aikana ei paikalta tavattu kiinteänä muinaisjäännöksenä pidettävää rakennetta. Sen sijaan ilmoitettu paikka osoittautui kahden kuivan harjanteen välissä olevaksi kivikkoiseksi ja reheväkasvuiseksi laakeaksi notkelmaksi, joka kyllä vähän pohjoisempaan laskee yhdessä harjanteiden kanssa jyrkemmin kohti suota. Kasvillisuus oli kuvatun kaltainen, mm. haapaa, joka kuvauksen yhteydessä mainittiin, kasvoi juuri tällä paikalla. Muualta lähistöltä sitä ei tavattu.

Paikalla hahmottui matala epämääräinen em. mittoja jokseenkin vastaava tasapohjainen kuopanne, jota reunusti osittain avoin hyvin epämääräinen valli, joka koostui kivistä vain osin, ainakin parissa kohdin oli pientä nostannaista ikään kuin kasassa. Kuopanteen pohja oli kivinen, eikä lapionpisto tuonut esiin mitään sellaista, jonka olisi voinut liittää ihmistoimintaa. Maastollisesti sijainti oli outo yleensä kivirakenteita ajatellen. Tarkastuksen aikana tavattu rakenne, mikäli se oli sama kuin aiemmin inventoitu, on niin epämääräinen ja käsitykseni mukaan luonnontyötä, ettei sitä voida pitää muinaismuistolain piiriin kuuluvana kohteena.

Kohde tarkastettu 25.5.2004

2.-7. TYRNÄVÄ KUKKOLANVAARA METELINKANGAS (nro 6 = Tyrnävä 14)

Kohteen nimi:	Metelinkangas
Määrittys ja mj-luokka:	Röykkiö/kivikkokuoppa. II ”kivirakenteita”.
Peruskartta:	3421 09 YLIPÄÄ
Koordinaatit:	p = n. 7181 90, i = n. 3447 90, z = 60 (kohteet 6-7) p = 7181 50, i = 3447 74, z = 67,5 (kohde 2) p = 7181 48, i = 3447 77, z = 67,5 (kohde 3) p = 7181 54, i = 3447 85, z = 67,5 (4) p = 7181 61, i = 3447 86, z = 67,5 (5)
Kylä, kylänosa:	Ängeslevä
Tila, rek:no:	9:29

Tyrnävän kirkosta n. 12 km koilliseen Kukkolanvaaran pohjoispuolisella Metelinkankaalla. Kankaan pohjoiskulmalla on laaja sorakuoppa, jonka luoteispuolisessa kivikossa montun ja metsätien välissä on vanhastaan tunnettu jätinkirkko. Inventoinnissa tavattiin sorakuopan eteläpuolelta kankaan laen tuntumasta useita kivirakenteita. Tarkastuksen aikana kuvataan aluksi rantavalliin tehty röykkiön ja rakkakuopan välimuoto (inventoinnin numero 6), sen jälkeen

tarkastushavainnot muista inventoiduista kohteista, jotka sijaitsevat kankaan laen tuntumassa. Kankaan laki ja etenkin sen länsi- ja eteläsyrtöt ovat hyvin kivikkoisia.

Kohdetta 6 oli hieman hankala paikantaa käytössä olleelle peruskartalle (1980, pp –88). (aiemmin ilmoitetut koordinaatit eivät vastaa 2002 karttaotetta, eivät myöskään sijainnin sanallista kuvausta, joka ristiriitainen). Varsinainen sorakuoppa lienee todellisuudessa hieman pienempi kuin kartalle merkitty kuoppa. Sen sijaan sorakuopan karttamerkki vastaa jotakuinkin aluetta, jonka pinta on maastossa raivattu. Mikäli tulkinta on oikea, kohde sijaitsee sora-alueen itäkulmalla, käytännössä sen rajalla aivan itäisimmässä kulmassa. Vaaran laitamilla kiertää vanhaa rantakivikkoa, joka paikoin erottuu vallimaisena (vrt. esim. Appelgrenin piirroksiset, SMYA XII, s. 205 - 206). Valli on enimmäkseen sammalen peittämä, mutta jokseenkin koordinaattien osoittamassa kohdassa (sijainnista vrt. yllä) on pyöreä, vallista vain hieman kohoava paljaiden kivien muodostama pyöreä kiveys (TYRNÄVÄ 15). Sen halkaisija on kuutisen metriä. Sen keskellä on rakkakuoppamainen kolo, joka voi olla myöhemmänkin kaivelun tulosta. Vastaa siis ainakin näiltä osin aiemmin inventoitua. On arveltu, että kyse olisi jo Appelgrenin mainitsemasta röykkiöstä. Kun Appelgrenin karttoja ja röykkiöstä antamiaan mittoja verrataan nyt esiteltyyn kohteeseen, on todettava, että kyseessä ei yksinkertaisesti voi olla sama jäännös. Appelgrenin kuvaama on ilmeisesti tuhoutunut, sillä piirrostensa mukaan se sijoittuu nykyisen sorakuopan alueelle. (kohteen 6 vieressä mainittu kohde 7 latomus ei ole muinaisjäännös, palaneet kivet lienevät luonnollisesti rapautuneita). Inventoinnissa tavattu röykkiö voi olla myös tuhoutunut, sillä jokseenkin vanhan tien paikalla kulkee vesijohtokaivanto. Onko tämä tehty 2000 jälkeen ei ole tiedossa, tästä ei myöskään ole mainintaa inventointikertomuksessa. Tämän luota ei tosin tavattu jälkiä tuhoutuneesta röykkiöstä.

Kohde 2 ei muinaisjäännös. Sijaitsee kivikossa, voi olla rakennuskivien hankintapaikka.

Kohde 3 luontainen. Sijaitsee kivikossa, ei rajamerkki, ei muinaisjäännös.

Kohde 4 luontainen, ei muinaisjäännös.

Kohde 5 luontainen matala vallimainen rantakivikko, ei selvää rakennetta, kaivelut nuoria, ei muinaisjäännös.

Kohde tarkastettu 25.5.2004.

8 – 9 TYRNÄVÄ YLIPÄÄ

Kohteen nimi:	Ylipää
Määrittely ja mj-luokka:	Tervahautoja. (Hist. aika).
Peruskartta:	3421 10 LAUTTANEVA
Koordinaatit:	p = 7164 51, i = 3454 35, z = 82,5 (kohde 8) p = 7164 76, i = 3453 62, z = 77,5 – 80 (kohde 9)
Kylä, kylänosa:	Tyrnävä
Tila, rek:no (peruskartta 1980):	154:5 (75:4) kohde 8 48:16 (48:4) kohde 9

Tyrnävän kirkosta n. 27 - 28 km kaakkoon Tyrnävänjoen Ylipään eteläpuolella. Alueelta on inventoinnin yhteydessä tavattu tervahautoja kahdelta alueelta. Näistä kohde 8 tarkastettiin sen sattuessa kohteen 10 kulkureitille.

Paikalla on pohjoiseen kohti jokea laskevaan pääosin varsin kivikkoiseen hiekkamoreeniharjanteen rinteeseen kaivettu kaksi kuoppaa. Kuoppien ala on n. 3 – 4 metriä valleinen. Molemmissa on alarinteen puolelle laskeva ojanne, joka muistuttaa tervahaudan kynää, mutta ei kuitenkaan sellainen ole. Kummankin valliin tehtiin koepisto lapiolla. Paikalla ei ollut sellaista paksua hiilikerrosta tai kovettunutta palanutta maata, jollainen tervahautoissa esiintyy. Myöskään kuoppia ympäröinyt valli ei ollut sellainen kuin tervahautoissa. Kummankin rakenteen kuoppa myös poikkeaa selvästi tervahautojen keskusosasta. Kyseessä on paremminkin historialliselta ajalta

olevat kellarimaiset säilytystilat, joiden voi ajatella liittyvän läheiseen jokirannassa olevaan vanhaan peltoon. Kyseinen rinne on niitä lähinnä oleva paikka, minne tilapäiskellarit tms. on ollut helpointa tehdä.

Kohdetta 9 ei tarkastettu, sijainti näyttää ainakin kartalla olevan enemmän tervahaudoille soveliaampi kuin edellisillä.

Kohde tarkastettu 27.5.2004

10. TYRNÄVÄ YLIPÄÄ (= Tyrnävä 13)

Kohteen nimi:	Kataja NW
Määrittys ja mj-luokka:	<u>Kivikautinen löytöpaikka. II.</u> "Latomuksia" (ei muinaisjäännöksiä)
Peruskartta:	3422 10 LAUTTANEVA
Koordinaatit:	p = n. 7164 08, i = n. 3454 38, z = 82,5
Kylä, kylänosa:	Tyrnävä
Tila, rek:no (peruskartta 1980):	154:5 (75:5)

1800 10 65 70
Lötöpaikka

Tyrnävän kirkosta n. 28 km kaakkoon Tyrnävänjoen Ylipään eteläpuolella, Kataja-nimisen peltoaukean läntisimmästä kulmasta n. 400 m luoteeseen. Alue on loivapiirteistä moreenikankaikkaa Katajanojan eteläpuolella.

Paikalta on toimitettu kivitaltta Oulun yliopiston arkeologian laboratorioon kesällä 1999. Taltta on löydetty kankaan pohjoislaidalta pohjoisimman äestysuran penkereeltä. Löytöpaikkaa ei tämän perusteella kyetty tarkasti paikantamaan sillä kangas on laikutettu, ei äestämällä uritettu. Kankaan pohjoisreunaa käytiin läpi, mutta mitään asuinpaikkaan viittaavaa ei paikalta löydetty.

Löytöpaikan eteläpuolella on dokumentoitu (tarkastus 1999 ja inventointi 2001) useita mahdollisia muinaisjäännöksiä, vallimaisia kivirakenteita. Kyseessä kuitenkin ovat lapioaikaiset maanottopaikat. Kivikkokankaan kivet on heitetty syrjään hiekanoton edetessä, jolloin nämä rakenteet ovat syntyneet.

Kohde tarkastettu 27.5.2004.

11. TYRNÄVÄ PIHLAJASAARI

Vuoden 2001 inventoinnin mukaan paikalla on historiallisen ajan maakellari. Kohdetta ei tarkastettu.

12. TYRNÄVÄ OJAKYLÄ ISOKANGAS (= Tyrnävä 15)

1100 00 8572

Kohteen nimi:	Isokangas
Määrittely ja mj-luokka:	Maakuoppia. II.
Peruskartta:	3422 04 TUPOS
Koordinaatit:	$p = 7191\ 92, i = 3439\ 79, z = 25$
Kylä, kylänosa:	Ängeslevä
Tila, rek:no:	Loppula 50:10 (ei 35:4)
Omistaja:	Hannu Kotila Murrontie 36, 91800 Tyrnävä

Tyrnävän kirkosta n. 7 km koilliseen Ojakylän koillispuolisella mäntyä kasvavalla hiekkakankaalla. Alue on loivasti aaltoilevaa dyynimäistä maastoa. Paikalla on seitsemän maakuoppaa. Ne sijaitsevat palstalla 50:10 noin 100 metriä palstan poikki kulkevan suokaistaleen lounaispuolella kulkevasta metsätiestä lounaaseen pienen harjanteen pohjoispuolella. Kuoppien halkaisija on n. 2 – 3,5 metriä ja syvyys 0,4 – 1 metriä. Parin kuopan reunalle tehtiin koepisto, jossa erottui epämääräinen huuhtoutumiskerros. Se oli samanlainen kuin myös kuopista kauempana, mikä viittaa siihen, että kuopilla olisi suhteellisesti ikää. Yhden kuopan keskelle tehty pisto paljasti selvän hiilikerroksen. Vastaavia on tavattu joissakin varsin nuorissa maakuopissa, joten kohteen esihistoriallisuus jäi hieman epävarmaksi. Kyseessä voivat olla joko keittokuopat tai nuoremmat hiili- tms. kuopat.

Kohde tarkastettu 24.5.2004

13. TYRNÄVÄ KIVIMAANSELKÄ (= Tyrnävä 16)

Kohteen nimi:	Kivimaanselkä
Määrittely ja mj-luokka:	<u>Kiviröykkiöitä?/-kasoja</u> . II/hist. aika.
Peruskartta:	3422 07 Laitasaari
Koordinaatit:	$p = 7193\ 00, i = 3442\ 64, z = 50 - 52,5$
Kylä, kylänosa:	Ängeslevä
Tila, rek:no:	2:64 (ei 2:63)

Tyrnävän kirkosta n. 9,5 km koilliseen, Ojakylän ja Muhoksen rajan puolimaissa olevan Kivimaaselän keskivaiheilla. Alue on sikäli poikkeuksellinen, että paikalla esiintyy pientä kalliokkoa, joka ei ole kovinkaan tavallista näillä lähinnä hiekkakangasvaltaisilla alueilla.

Kivimaaselän eteläreunaa kulkee metsäautotie kohti kaakkoa. Palstojen rajat ovat taas poikkikankaan lounas – koillinen suunnassa. Kohdassa, missä tie tekee laajakaarisen mutkan koilliseen on kääntöpaikka ja hirvilava. Kyseessä on alueen levein palsta (2:64), jonka luoteisrajaa johtaa polku koilliseen. Noin 350 metrin päässä tiestä on pieni kivikkoinen kuiva kangas. Paikalla on ainakin viisi pientä kivikasaa. Ne eivät vaikuta hautarauniomaisilta, vaan ovat pienempiä. Kookkain ja pohjoisin on lähellä rajaa. Se on halkaisijaltaan n. 2 m ja korkeudeltaan 0,7 m. Tästä n. 15 metriä etelään on kivikasa, jonka koko on n. 1,4 x 1,7 metriä. Siitä n. 30 metriä etelälounaaseen on muutaman metrin päässä toisistaan edellistä pienemmät kivikatat ja epämääräinen kuoppa, joka vaikutti nuorehkolta. Tästä länteen rajan tuntumassa viides kivikasa ja kuudes tästä etelään pitkin rajaa alanteessa olevan luonnonkivikon luona. Kivikasojen funktio jäi avoimeksi, rajamerkkejä ne tuskin ovat, mutta todennäköisimmin kyseessä ovat historiallisen ajan jäänteet.

Kohde tarkastettu 24.5.2004

14. TYRNÄVÄ KIVIMAANSELKÄ (= Tyrnävä 16)

Kohteen nimi:	Kivimaanselkä
Määrittys ja mj-luokka:	Kivipöytä (?).
Peruskartta:	3422 07 Laitasaari
Koordinaatit:	p = 7193 14, i = 3442 34, z = 52,5
Kylä, kylänosa:	Ängeslevä
Tila, rek:no:	2:104 (7:26, peruskartalla p. 1980)

Tyrnävän kirkosta n. 9,5 km koilliseen, Ojakylän ja Muhoksen rajan puolimaissa olevan Kivimaaselän keskivaiheilla. Alue on sikäli poikkeuksellinen, että paikalla esiintyy pientä kalliokkoa, joka ei ole kovinkaan tavallista näillä lähinnä hiekkakangasvaltaisilla alueilla.

Pienen kalliosaarekkeen etelälaidalla on kookas soikea kivilaaka (n. 230 x 120 x 35 – 40 cm), joka lepää kolmen kohtalaisen nostannaisen päällä. Kaakkoispään kaksi aluskiveä ulottuvat hieman päällyskiven ulkopuolelle, toisessa päässä aluskivi on kokonaisuudessaan laakakiven alla. Laakakiven päällä on pari pienehköä laakamaista kivilohelmaa. Kyseessä on selvästi ihmisen asettelema kivi, josta voidaan käyttää nimitystä kivipöytä. Funktio jää avoimeksi. Hieman ylempänä kalliossa, kivistä koilliseen, on useiden metrien laajuinen matala jyrkkälaitainen sammalen peittämä syvennys, joka voi olla kivenoton jäljiltä.

Kohde tarkastettu 24.5.2004

15. TYRNÄVÄ OJAKYLÄ METSÄHAKA

Kohteen nimi:	Metsähaka
Määrittys ja mj-luokka:	maakellareiden jäänteitä. (ei muinaisjäännös).
Peruskartta:	3422 07 Laitasaari
Koordinaatit:	p = 7192 03, y = 3440 14, z = 25
Kylä, kylänosa:	Ängeslevä, Ojakylä
Tila, rek:no:	39:17 (ei 101)

Tyrnävän kirkosta n. 7 km koilliseen, Ojakylän koillispuolella on Metsähaka niminen peltoalue. Tämän lounaislaidan keskiosaan johtaa metsätie, joka pohjoisosaltaan kääntyy kulkemaa pellonreunan suuntaisena. Tämän tien koillispuolelle jää kapea kaistale pelloksi muokkaamatonta maata, jolla on kapea pellonreunan suuntainen harjanne. Kohdasta, missä tie kääntyy luoteeseen, kulkee yksittäinen sähkölinja suoraan yli peltoaukean. Kohde sijaitsee tämän sähkölinjan luoteispuolella harjanteen päällä.

Paikalla on kaksi matalaa painannetta, jotka sopisivat vaikka latojen tms. väliaikaisten suojiin alustoiksi. Näiden luoteispuolella on kaksi maakellaria, joiden kulkuaukot hahmottuvat koilliseen kohti peltoja. Kellareiden pohjoispuolella on vielä epämääräinen pieni pyöreä kuopanne. Nähdäkseni kyseinen kohde ei iältään ole kovinkaan vanha. Siihen viittasi paitsi lapionpistoilla tarkastettu maannos myös itse rakenteiden, etenkin kellarikuoppien, maatumisaste.

Vuoden 2001 inventoinnissa kohde on tulkittu Ison vihan aikaiseksi piilopirtin pohjaksi. Kertomuksessa ei kuitenkaan mainita tulkinnan tueksi mitään suullista perimätietoa saati kirjallista lähdettä. Kyseiselle tulkinnalle ja ajoitukselle ei nähdäkseni ole riittäviä perusteita. Näiden nuorehkojen jäänteiden luokittelu muinaisjäännökseksi ei ole perusteltua.

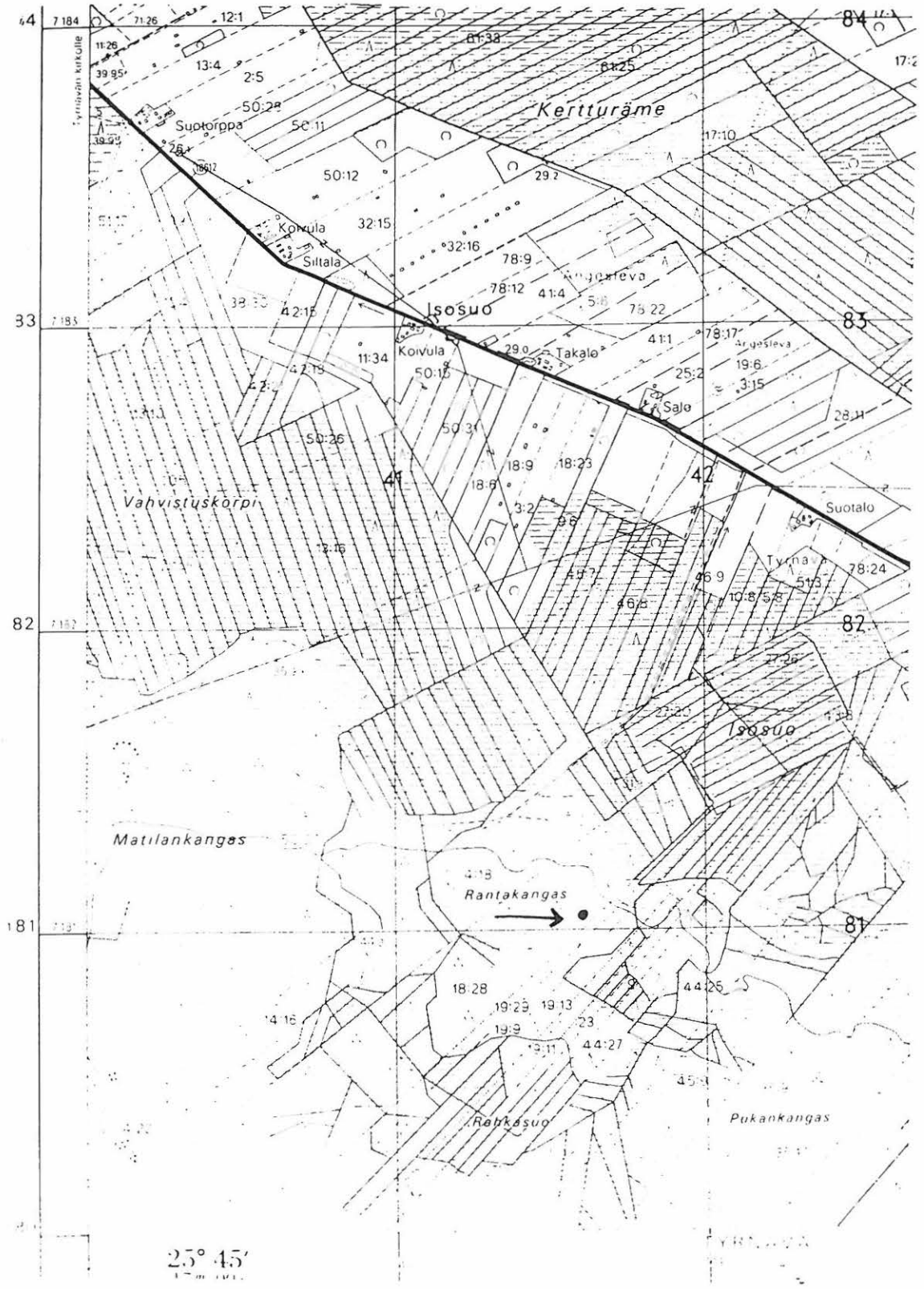
Kohde tarkastettu 24.5.2004

16. TYRNÄVÄ SUUTARINKYLÄ LOUHIKKOSAARI

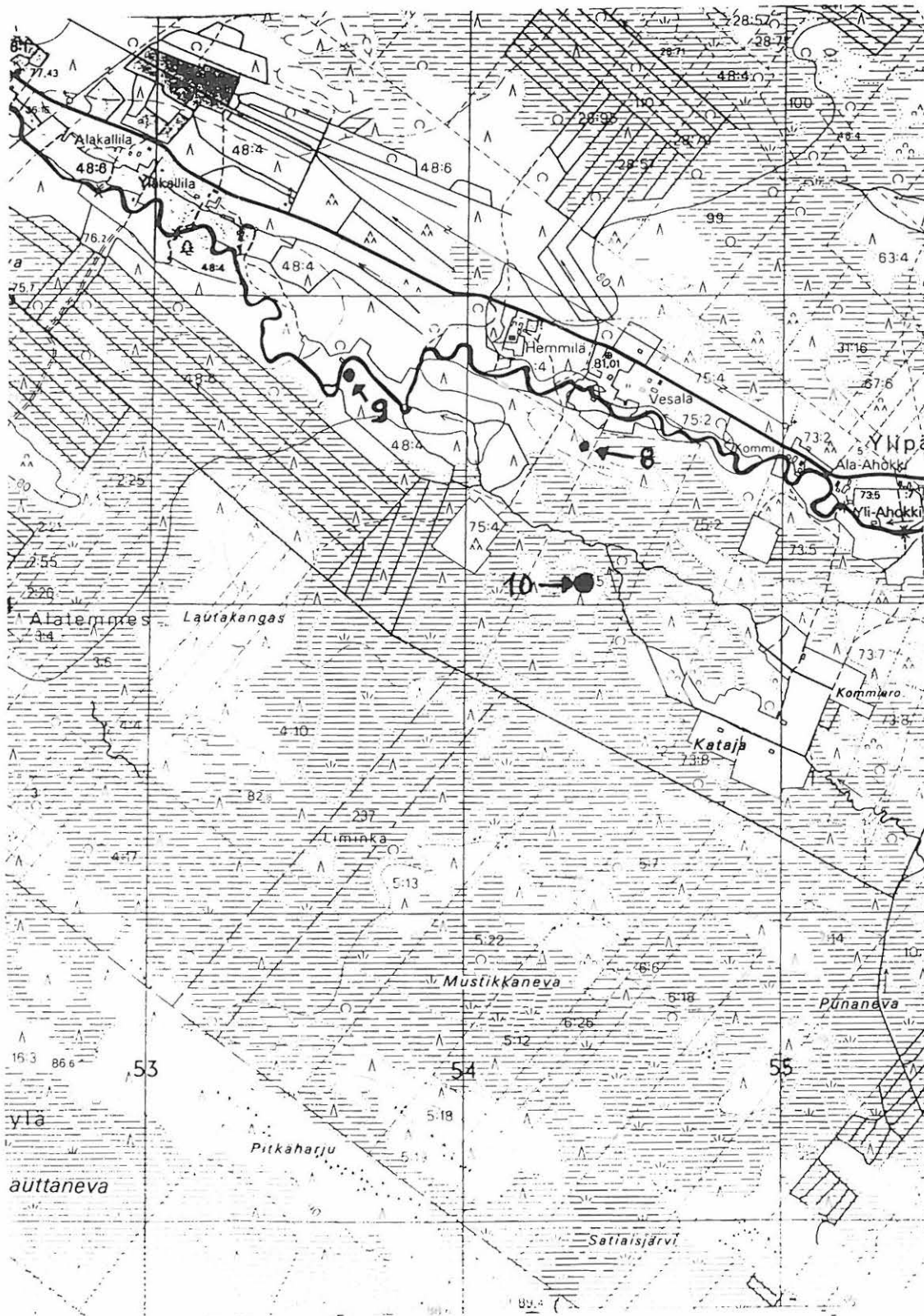
Kohteen nimi:	Louhikkosaari
Määrittys ja mj-luokka:	"Rajaröykkiö" (ei muinaisjäännös).
Peruskartta:	3421 08 SUUTARINKYLÄ
Koordinaatit:	p = 7172 37, y = 3449 42, z = 65
Kylä, kylänosa:	Tyrnävä, Suutarinjärvi
Tila, rek:no (peruskartta, p. 1980):	Louhikko14:23 (14:19)

Kohde sijaitsee Tyrnävän kirkosta n. 19,5 km kaakkoon Suutarinjärven koilliskulmalla. Louhikkosaari on enemmän kuin nimensä veroinen. Se kohoaa vain hieman ympäröivää suota korkeammalle ja on kokonaan pelkkää erikokoista kiveä, etupäässä pelkkää lohkariekkoa. Saarekkeen etelälaidalla on pieni kivikasa, joka koostuu kymmenkunnasta jokseenkin kulmikkaasta nostannaisesta, jotka on koottu sammalen peittämän isomman maakiven päälle. Rakenne ei ole kovin kompakti. Alaa sillä on n. 1 – 1,5 x 1 m ja korkeutta alle metri. Rajamerkki se ei ole, lähinnä mieleen nousee ajatus, että ne olisi tarkoitettu rakennuskiviksi, jotka on kasattu paikalle hakemista odottamaan.

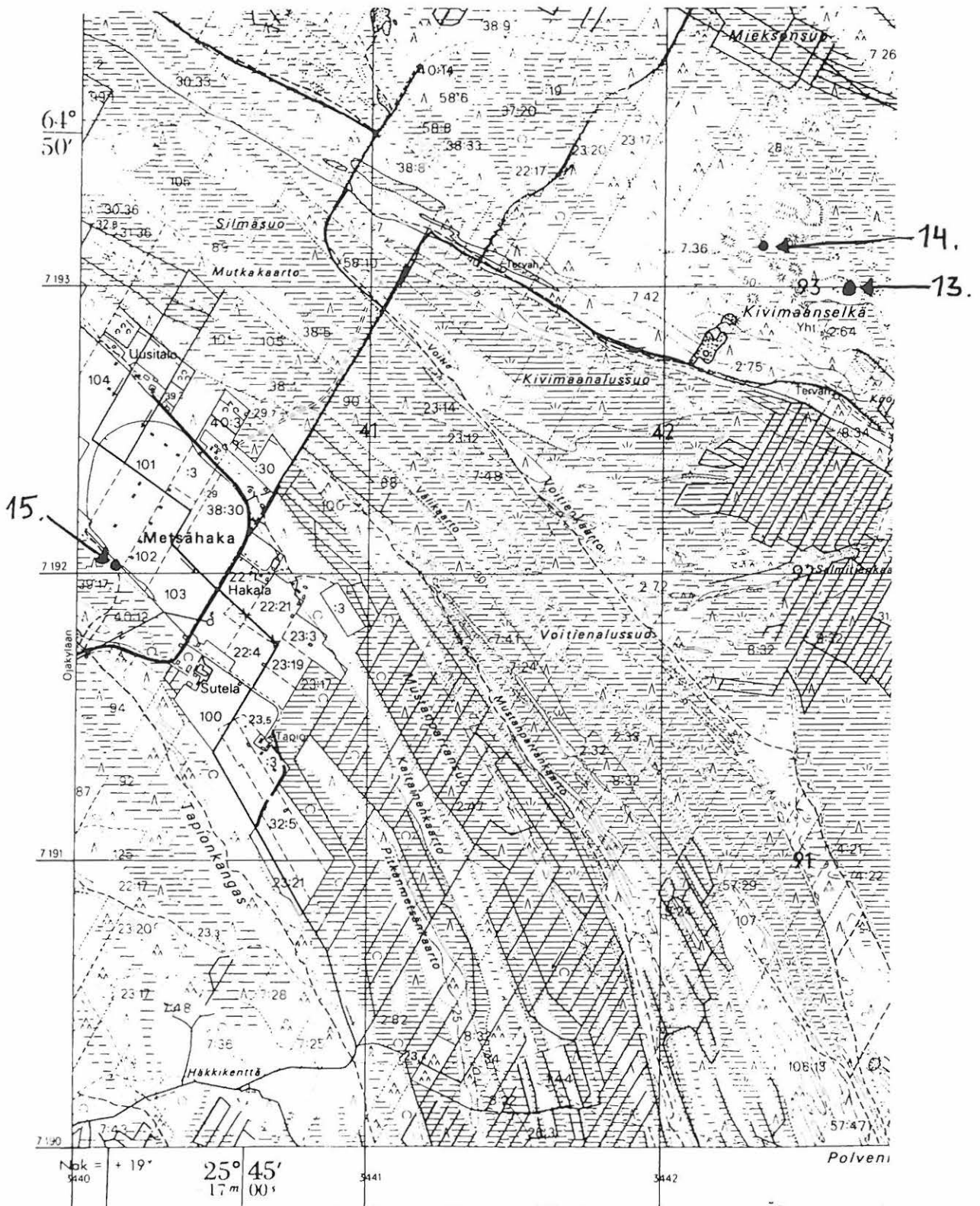
Kohde tarkastettu 27.5.2004.



1. RANTAKANGAS
PK 3421 09 YLIPÄÄ



8. - 10. YLIPÄÄ
PK 3421 09 LAUTTANEVA



13. - 14 KIVIMAANSELKÄ
15. METSÄHAKA
PK 3422 07 LAITASAARI

