

ARKEOL. OS. 53/15.3.2007

M

**Marika Hyttinen, Teija Oikarinen ja Anu Rajala**  
**TYRNÄVÄN INVENTOINTI 5.6. –3.7.2000 ja 15.8., 21.8.2001**

OULUN YLIOPISTO  
Arkeologian laboratorio 2001

## SISÄLLYS

ABSTRAKTI	3
JOHDANTO	4
Valmistelevat toimenpiteet	
Käytännön toteutus	
Alueen luonne	
LÄHTEET	6
VALOKUVALUETTELO	7
KOhteet YLEISKARTALLA	9
KOHDEKUVAUKSET	
1. Tynävä Ylipää Rantakangas	10
2. Tynävä Kukkolanvaara Metelikangas	12
3. Tynävä Kukkolanvaara Metelikangas	14
4. Tynävä Kukkolanvaara Metelikangas	17
5. Tynävä Kukkolanvaara Metelikangas	19
6. Tynävä Kukkolanvaara Metelikangas	21
7. Tynävä Kukkolanvaara Metelikangas	24
8. Tynävä Ylipää	26
9. Tynävä Ylipää	28
10. Tynävä Ylipää	30
11. Tynävä Pihlajasaari	33
12. Tynävä Ojakylä Isokangas	35
13. Tynävä Kivimaanselkä	38
14. Tynävä Kivimaanselkä	40
15. Tynävä Ojakylä Metsähaka	42
16. Tynävä Suutarinkylä Louhikkosaari	45

## LIITE

*Lehtinen Kalle 22.5.2007*

## ABSTRAKTI

### TYRNÄVÄN KUNTA

Kunnan perusinventointi

Oulun yliopisto, yleinen arkeologia

Inventoijat: fil. yo. Marika Hyttinen, fil. yo. Teija Oikarinen ja fil. yo. Anu Rajala

Tyrnävän inventoinnin tarpeellisuutta puolsi ensisijaisesti se, että kattavaa arkeologista tutkimusta ei ollut kunnassa tehty. Aiemmin tehdyt kartoitukset rajoituivat suppeille alueille, mielenkiinnon kohdistuessa erityisesti Metelikankaan ympäristöön. Myöhempi tutkimus on rajoittunut tarkastuskäynteihin ja pienimuotoiseen täydennysinventointiin. Inventoinnin ensisijaisena lähtökohtana oli siis arkeologisen tutkimuksen ajantasaistaminen. Tärkeänä syynä kartoituksen tarpeellisuudelle nähtiin myös kunnan maankäyttöön liittyvät intressit ( esimerkiksi alueiden mahdollinen käyttö hiekan –ja soranottoon sekä rakentamiseen ). Tutkimuksen rahoitti Tyrnävän kunta.

Reilun kuukauden kestäneessä inventoinnissa löydettiin 16 uutta esihistoriallista ja historiallista kohdetta. Jo aikaisemmin paikannettu Metelikankaan röykkiö, jonka luultiin tuhoutuneen maankäytössä, dokumentointiin ja merkittiin maastoon. Tyrnävän Ylipään kivrakenteet, jotka oli Oulun yliopiston arkeologian laboratorion toimesta tarkastettu jo kesällä 1999, dokumentointiin ja paikannettiin tarkemmin. Raportissa esiintyvä kohteiden numerointi ei noudata Museoviraston numerointia.

On huomattava, että vuoden 2001 alussa Temmeksen kunta liitettiin osaksi Tyrnävää. Vuoden 2000 inventointi ei näin ollen koske entisen Temmeksen kunnan alueita.

Kenttätyöaika: 5.6. – 3.7. 2000, 15.8. ja 21.8. 2001

Tutkimuskustannukset: Tyrnävän kunta

Tutkimusraportti: M. Hyttinen, T. Oikarinen & A. Rajala 30.11.2001 Oulun yliopiston arkeologian laboratoriossa, kopio Museoviraston arkeologian osaston arkistossa.

## JOHDANTO

Tyrnävän kuntaa inventoitiin 5.6. – 3.7. 2000 Oulun yliopiston yleisen arkeologian oppiaineen toimesta. Inventoinnin toteuttivat opiskelijat fil. yo Marika Hyttinen, fil. yo Teija Oikarinen ja fil. yo Anu Rajala. Inventointi päätettiin toteuttaa, koska Tyrnävältä tunnettiin vain muutamia muinaisjäännöksiä, kun taas sen naapurikunnista tunnettiin useita kymmeniä. Aikaisemmat inventoinnit kunnan alueella olivat vähäisiä: kuntaa inventoivat osittain Hjalmar Appelgren ja A. H. Snellman 1800-luvun loppupuolella<sup>1</sup>. Metelikankaan jätinkirkolle tarkastuskäyntejä ovat tehneet A. Europeus 1914 sekä P. Purhonen 1979.<sup>2</sup> Tämän jälkeen alueelle on tehty vain yksittäisiä tarkastuskäyntejä, joista tärkeimpänä Mika Sarkkisen suorittama tunnettujen muinaisjäännösten täydennysinventointi vuonna 1997. Kunnasta on löytynyt irtolöytönä pohjalainen taltta paikallisten toimesta kesällä 1999. Tyrnävän kunnan alueella ei ole tehty koskaan kaivaustutkimuksia. Kiitämme Tyrnävän kuntaa, joka avustuksellaan mahdollisti inventoinnin toteuttamisen. Halusimme huomioida myös kunnan näkökulman inventoinnissa; inventoinnin tuloksia voitaisiin hyödyntää esimerkiksi maankäytön suunnittelussa. Kiitämme myös Katri Jokikokkoa, joka ystävällisesti tarjoutui lainaamaan autoaan projektin käyttöön, sekä Spar Market Tyrnävää, joka toimi kanssamme yhteistyössä. Kiitokset myös kaikille kuntalaisille, jotka ilmoittivat mahdollisista muinaisjäännöshavainnoistaan. Eritoten lämmin kiitos Iikka ja Liisa Kestille.

### Valmistelevat toimenpiteet

Inventointia valmisteltiin keräämällä tiedot aikaisemmista tunnetuista kiinteistä muinaisjäännöksistä ja irtolöytöpaikoista. Tämän perusteella voitiin määritellä alueet, jotka olivat jo hyvin tutkittu tai ne, jotka kaipasivat lisätutkimusta tai olivat täysin inventoimattomia. Tyrnävän kunnan aluetta analysoitiin myös peruskartoista (1:20 000), maaperäkartoista sekä Suomen maatilataloudellisesta kartasta. Peruskartoista määriteltiin korkeimpia alueita, toisin sanoen niitä, jotka tutkimusten mukaan olivat otollisia esihistoriallisten kohteiden sijaintipaikkoja. Kartoista selvitettiin muinaisjäännöksille otollisimpia alueita myös maaperän perusteella. Lisäksi tarkasteltiin alueen paikannimiä, jotka voisivat viitata muinaisjäännöksiin. Tarkoituksena oli huomioida kaikki kohteet painottuen kuitenkin esihistoriallisen ajan muinaisjäännöksiin. Tyrnävän kunnan pinta-alasta suuri osa on suota tai peltoviljelyksiä. Tämä seikka rajoitti huomattavasti läpikäytäviä alueita. Tarkastelussa selvisi myös, että maaperältään parhaat alueet olivat viljelysmaita, ja mielenkiintoiset jokivarsialueet olivat tiheästi asutettuja. Alustavasti toivottiin mahdollisimman paljon kuntalaisten paikallistietoutta ja suullista perimätietoa avuksi muinaisjäännösten kartoittamisessa. Ennen inventointia ja sen aikana paikallislehtiin ja ilmoitustauluille jätetyt ilmoitukset eivät tuottaneet tulosta. Vasta varsinaisen inventoinnin päätyttyä saatiin paikallislehdessä olleen artikkelin ansiosta muutamia yhteydenottoja kuntalaisilta. Inventoinnissa käytiin läpi myös niitä alueita, joita Sarkkinen oli maininnut lisätutkimuksen arvoisiksi omassa raportissaan.<sup>3</sup>

### Käytännön toteutus

Löytyneiden kohteiden koordinaatit otettiin ylös GPS - laitteella sekä täytettiin inventointilomakkeet kohteittain. Kohteet valokuvattiin väridioille sekä mustavalkokuviksi. Osa kohteista tallennettiin myös videonauhalle. Inventoinnissa tiedot taltioitiin yhteensä 17:stä kohteesta. Irtolöytöjä ei havaittu ainoatakaan.

Seuraavassa on kerrottu tarkastetut alueet tarkastamisjärjestyksessä. Aluksi tutkittiin Tyrnävän keskustan lähellä oleva Kummunkangas (noin 15 m mpy), Keskikylän Uuninkangas ja sen läheiset

---

<sup>1</sup> Appelgren, 1891, s. 206-207

<sup>2</sup> Sarkkinen, 1997, s.1.

<sup>3</sup> Sarkkinen 1997, s. 1-2

kankaat kohti Matilankangasta (noin 45 m mpy). Ylipään Rantakangas, Pukakangas ja niiden lähellä olevat harjut (noin 40-50 m mpy) käytiin läpi. Kohteena oli myös Kukkolanvaaran Metelinkangas ja sen läheiset alueet (noin 60-70 m mpy) ja siitä pohjoiseen olevat hiekkaiset kaarrot. Myös Tyrnävän Ylipäätä eteläosassa kuntaa ja siellä olevan Sarvikankaan (noin 90-100 m mpy) alueita tutkittiin. Irtolöytönä talteen otetun taltan löytöpaikan läheiset kankaat Ylipäässä (noin 80-85 m mpy) sekä Jauran alueen korkeimmat kohdat (yli 90 - 100 m mpy) käytiin läpi. Myös pohjoisessa Muhoksen rajalla olevia korkeimpia kohtia (noin 30 m mpy) ja Numerokivenkankaan (40-45m mpy) sekä Murron läheisen Ojakylän ja Metsähaan alueet inventoitiin. Täältä edettiin Kivimaanselälle (50-55 m mpy) ja sen pohjoisille kankaille kohti kunnan rajaa (30-40 m mpy). Myös Juurikankaan ja Pyrrin kankaita (40-50 m mpy) sekä Tyrnäväjoen vartta käytiin läpi. Aivan kunnan eteläkärjessä Ängesleväjoen varrella sijaitsee topografisesti mielenkiintoisia Tyrnävän kuntaan kuuluvia alueita, mutta tutkimuksissa merkkejä muinaisista asuinpaikoista tms. ei havaittu. Edellä luetelluista alueista lisätutkimusta kaipaavat ainakin Pyrrin kankaat ja myös osa Kukkolanvaaran pohjoisosan kaarroista. Myös Muhoksen raja-alueilla on mielenkiintoisia harjuja soiden keskellä, jotka ovat edelleen inventoimatta.

Loppukesästä 2001 tarkistettiin kuntalaisten tekemien ilmoitusten perusteella muutamia alueita. Näitä olivat Suutarijärven lähellä sijaitseva Louhikkosaari (n. 60 m mpy) ja sen koillispuolella olevat harjut. Tyrnävän Metsähaan alue (n. 30 m mpy) käytiin myös tarkistamassa. Kivimaanselän (50 m mpy) ja Kukkolanvaaran (70 m mpy) alueilla tehtiin lisätutkimuksia.

Raportissa käytetty kohteiden muinaisjäännösluokitus on seuraava:

I-luokka: muinaisjäännös on valtakunnallisesti merkittävä ja sen säilyminen on turvattava kaikissa olosuhteissa.

II-luokka: kohteen arvon selvittäminen edellyttää tarkempia tutkimuksia.

III-luokka: tuhoutunut ja/tai tutkittu muinaisjäännös, ei ole enää rauhoitettu.

Raporttia käytettäessä on syytä ottaa huomioon, että kohteita koskevat uudet tiedot ja lisätutkimukset voivat muuttaa niiden luokitusta ja ettei Tyrnävän kunnan kaikkia kiinteitä muinaisjäännöksiä välttämättä tunneta nyt loppuun vietyjen inventointitutkimusten jälkeen. Kaikki kiinteät muinaisjäännökset ovat automaattisesti muinaismuistolain (N:o 295/1963) suojaamia, näin ollen on kaikkia tunnettuja tai mahdollisia tulevia kohteita koskevissa epäselvissä tilanteissa syytä ottaa yhteyttä Museovirastoon. Pohjois-Suomen kiinteitä muinaisjäännöksiä koskevia asioita hoiti tätä raporttia laadittaessa Museoviraston arkeologian osaston tutkija Markku Torvinen (p. 09-4050 9265).

Oulussa 30.11.2001,



Marika Hyttinen



Teija Oikarinen



Anu Rajala

## **Alueen luonne**

Tyrnävän kunta kuuluu Pohjanmaan maisemamaakuntaan ja siellä Pohjois-Pohjanmaan jokiseudun ja rannikon maisemaseutuun. Kunta kuuluu myös kulttuurihistoriallisesti merkittävään Lakeuden seutukuntaan.<sup>4</sup> Peruskartan perusteella kunnan pinta-alasta on huomattava osuus soita ja peltoja. Kunnan korkeus merenpinnasta on noin 15 - 100 m mpy. Pääosin seutu on alavaa keskimääräisen maanpinnankorkeuden ollessa n. 10-20 m välillä. Kunnan korkeimmat kohdat erottuvatkin kohtalaisen selkeästi niin kartalla kuin maastossakin.

Alueen läpi virtaavat Tyrnävä- ja Ängesleväjoki. Joet ovat suhteellisen kapeita ja vähävetisiä lukuun ottamatta kevättä, jolloin joet saattavat tulvia. Tyrnävä- ja Ängesleväjoki yhtyvät Temmesjokeen Limingan kunnan alueella ja laskevat Perämereen Liminganlahdessa. Jokivarsilla on jonkin verran asutusta, peltoja ja kesämökkejä. Kunnan alueella sijaitsee myös muutamia pienehköjä järviä, joista suurimpia ovat Jauran- ja Suutarinjärvi. Järvien rannat ovat voimakkaasti soistuneita.

Kunnassa olevat metsäalueet ovat usein pieniä, peltojen ja soiden keskellä olevia metsäsaarekkeita. Kallioperältään alue kuuluu ns. Muhoksen muodostuman alueeseen, jolla tarkoitetaan noin 1,3 miljardia vuotta vanhaa savikivimuodostumaa, joka on syntynyt peruskallion hautavajoamaan sekä sen eteläpuolella olevaan graniittialueeseen.<sup>5</sup> Alueen maaperä koostuu irtaimista maalajeista: hiekasta, siltistä, sorasta ja pienistä savikoista.<sup>6</sup> Kunnan alueella onkin useita hiekan- ja soranottoalueita, joista suurimmat sijaitsevat Murron Ojakylässä ja Ylipään Kukkolanvaarassa. Myös historiallisen ajan hiekanotto- ja kivenlouhintapaikkoja on yhä nähtävissä ainakin Tyrnävän Kivimaanselällä.

## **LÄHTEET**

### **Painamattomat lähteet**

Sarkkinen, Mika 1997: Siikajoki, Temmes, Tyrnävä – inventointikertomus, käsikirjoitus Museoviraston arkeologian osaston arkistossa, kopio Oulun yliopiston arkeologian laboratoriossa.

### **Tutkimuskirjallisuus**

Appelgren, Hjalmar 1891: Suomen muinaislinnat. Helsinki 1891.

Salmela, Anneli 1997: Lakeuden kulttuurimaisema. Perusselvitys kahdeksan esimerkkialueen valossa. Toinen painos. Oulu 1997.

---

<sup>4</sup> Salmela, Anneli, Lakeuden kulttuurimaisema. Perusselvitys kahdeksan esimerkkialueen valossa. Toinen painos. Oulu 1997, s. 7.

<sup>5</sup> Salmela 1997, s. 5.

<sup>6</sup> Ibidem.

## VALOKUVALUETTELO

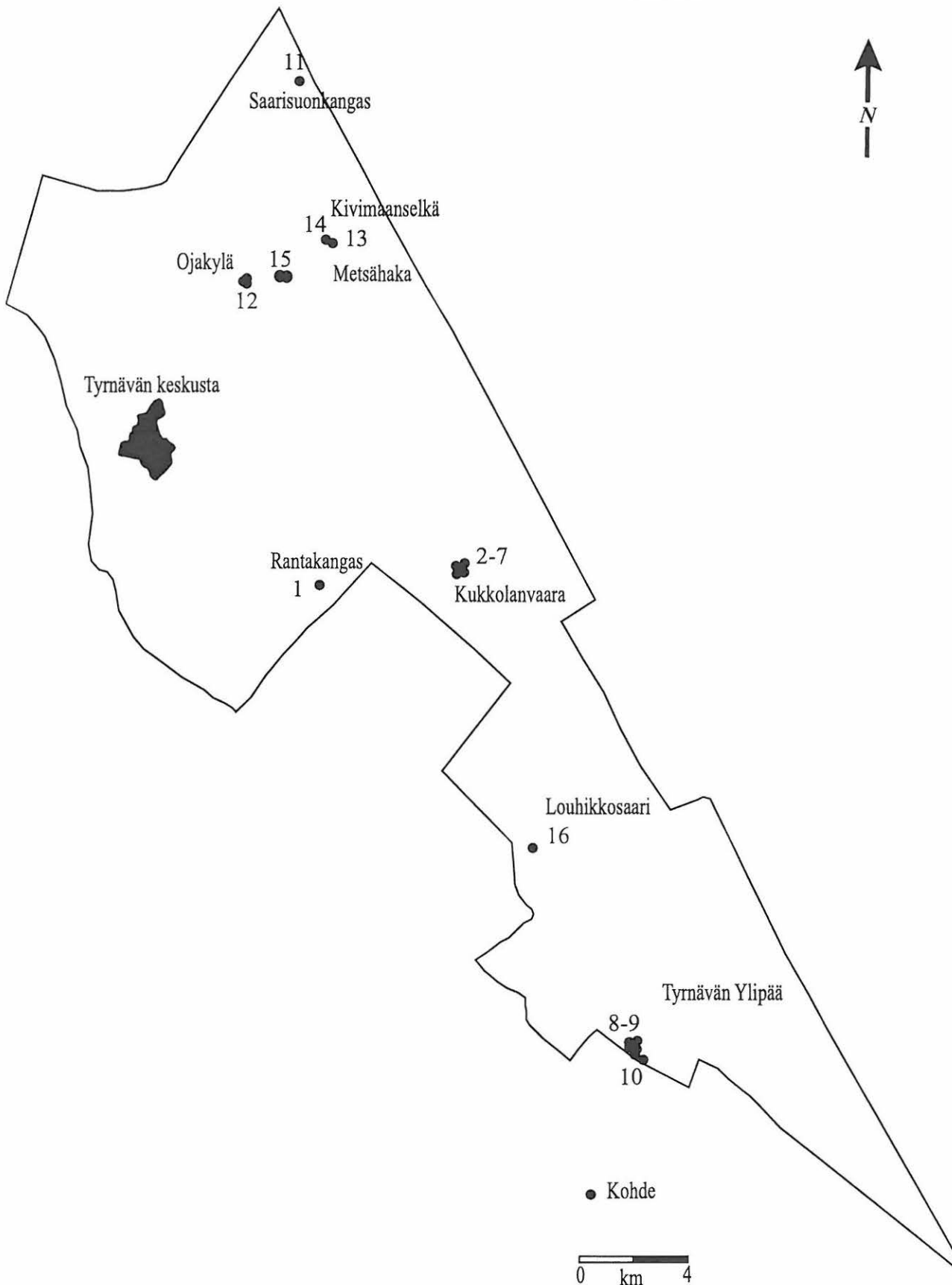
Inventoinnin yhteydessä otetut valokuvat ovat dioja ja mustavalkokuvia ja ne on luetteloitu Oulun yliopiston arkeologian laboratorion arkistoihin. Mustavalkokuvien negatiivit löytyvät kansioista 9./IX sivulta 50. Diat ovat tallennettu dia-arkistoon numeroilla 24068-24092.

- 24069 Ängeslevä Ylipää Rantakangas. Kivivalli, koekuoppa. Kuvaussuunta 360°. Kuvaaja A. Rajala. Kuva raportin liitteessä.
- 24070 Tyrnävä Kukkolanvaara Metelikangas. Kivilatomus, koekuoppa. Kuvaussuunta 40°. Kuvaaja A. Rajala.
- 24071 Tyrnävä Kukkolanvaara Metelikangas. Kivilatomus. Kuvaussuunta 220°. Kuvaaja A. Rajala. Kuva raportin liitteessä.
- 24072 Tyrnävä Kukkolanvaara Metelikangas. Kivilatomus. Kuvaussuunta 360°. Kuvaaja A. Rajala. Kuva raportin liitteessä.
- 24073 Tyrnävä Kukkolanvaara Metelikangas. Epämääräinen rökkiö. Kuvaussuunta 360°. Kuvaaja A. Rajala. Kuva raportin liitteessä.
- 24074 Tyrnävä Kukkolanvaara Metelikangas. Rökkiö, yleiskuva. Kuvaussuunta 90°. Kuvaaja T. Oikarinen.
- 24075 Tyrnävä Kukkolanvaara Metelikangas. Rökkiö, taustalla näkyy soranottoaika. Kuvaussuunta 170°. Kuvaaja T. Oikarinen. Kuva raportin liitteessä.
- 24076 Tyrnävä Kukkolanvaara Metelikangas. Kivilatomus. Kuvaussuunta 45°. Kuvaaja T. Oikarinen. Kuva raportin liitteessä.
- 24077 Tyrnävä Ylipää. Yleiskuva Tyrnäväjoesta. Kuvaussuunta 80°. Kuvaaja A. Rajala.
- 24078 Tyrnävä Ylipää. Yleiskuva Tyrnäväjoesta, joen ylityspaikka. Kuvaussuunta 240°. Kuvaaja A. Rajala.
- 24079 Tyrnävä Ylipää. Tervahauta. Kuvaussuunta 50°. Kuvaaja A. Rajala. Kuva raportin liitteessä.
- 24080 Tyrnävä Ylipää. Itäisen tervahaudan kouru. Kuvaussuunta 190°. Kuvaaja A. Rajala. Kuva raportin liitteessä.
- 24081 Tyrnävä Ylipää. Tervahauta, yleiskuva. Kuvaussuunta 50°. Kuvaaja A. Rajala.
- 24082 Tyrnävä Ylipää. Tervahaudat. Kuvaussuunta 220°. Kuvaaja M. Hyttinen. Kuva raportin liitteessä.
- 24082B Tyrnävä Ylipää. Kivirakenne, yleiskuva. Kuvaussuunta 360°. Kuvaaja A. Rajala. Kuva raportin liitteessä.
- 24083 Tyrnävä Ylipää. Kivirakenteen itäpääty. Kuvaussuunta 150°. Kuvaaja A. Rajala. Kuva raportin liitteessä.
- 24084 Tyrnävä Ylipää. Kivirakenne, yleiskuva. Kuvaussuunta 110°. Kuvaaja A. Rajala. Kuva raportin liitteessä.
- 24085 Tyrnävä Ylipää. Rökkiö, yleiskuva. Kuvaussuunta 90°. Kuvaaja A. Rajala. Kohde todettu myöhemmin resanttiseksi, poistettu luettelosta.
- 24086 Tyrnävä Pihlajasaari. Maakellari, yleiskuva. Kuvaussuunta 140°. Kuvaaja A. Rajala. Kuva raportin liitteessä.
- 24087 Tyrnävä Ojakylä Isokangas. Keittokuoppa, yleiskuva. Kuvaussuunta 360°. Kuvaaja M. Hyttinen. Kuva raportin liitteessä.
- 24088 Tyrnävä Ojakylä Isokangas. Keittokuoppa, yleiskuva. Kuvaussuunta 360°. Kuvaaja

- M. Hyttinen.
- 24089 Tyrnävä Ojakylä Isokangas. Yleiskuva keittokuopista. Kuvaussuunta 360°. Kuvaaja M. Hyttinen. Kuva raportin liitteessä.
- 24090 Tyrnävä Ojakylä Kivimaanselkä. Rajakiviröykkiö, yleiskuva. Kuvaussuunta 90°. Kuvaaja T. Oikarinen. Kuva raportin liitteessä.
- 24091 Tyrnävä Ojakylä Kivimaanselkä. Kivipöytä, yleiskuva. Kuvaussuunta 250°. Kuvaaja A. Rajala. Kuva raportin liitteessä.
- 24092 Tyrnävä Ojakylä Kivimaanselkä. Yleiskuva kivipöydän ympäristöstä. Kuvaussuunta 120°. Kuvaaja A. Rajala.



TYRNÄVÄN KUNNASSA KARTOITETUT KOHTEET  
1:200 000



# 1. TYRNÄVÄ YLIPÄÄ RANTAKANGAS

## PERUSTIEDOT

MJ-tyyppi: Kivirakenne  
Tyypin tarkenne: Latomus  
Ajoitus: Ajoittamaton  
Rauhoitusluokka: II *ei raj. (m. Sorhtunen, inv 2004)*  
Lukumäärä: 1  
Peruskartta: 3421 09 Ylipää  
Koordinaatit: x = 7181 050, y = 3441 612, z = 40  
Koordinaattiselite: Keskuskoordinaatit  
Maastomerkinä: Ei merkintää  
Pinta-ala: 5,2 m x 9 m  
Etäisyystieto: Tyrnävän kirkonkylästä n. 6 km kaakkoon

## OMISTAJATIEDOT

Alue tai rekisterikylä: Tyrnävä  
Tila 1: 18:43 Ylianttila  
Omistaja 1: Tyrnävän kunta  
Osoite 1: Kunnankuja PL 7 91800 Tyrnävä  
Lisätietoja: Omistajalle lähetetty kopio tarkastusraportista

## TARKASTUS 2000

Aika: 7.6.2000  
Löydöt: -  
Karttaotteet: Peruskarttaote  
Negatiivit: MV, kansio IX:50, 2 kpl, Oulun yliopisto, arkeologian laboratorio  
Diat: 24069, Oulun yliopisto, arkeologian laboratorio

## TUTKIMUSKERTOMUS

### Sijainti ja maasto

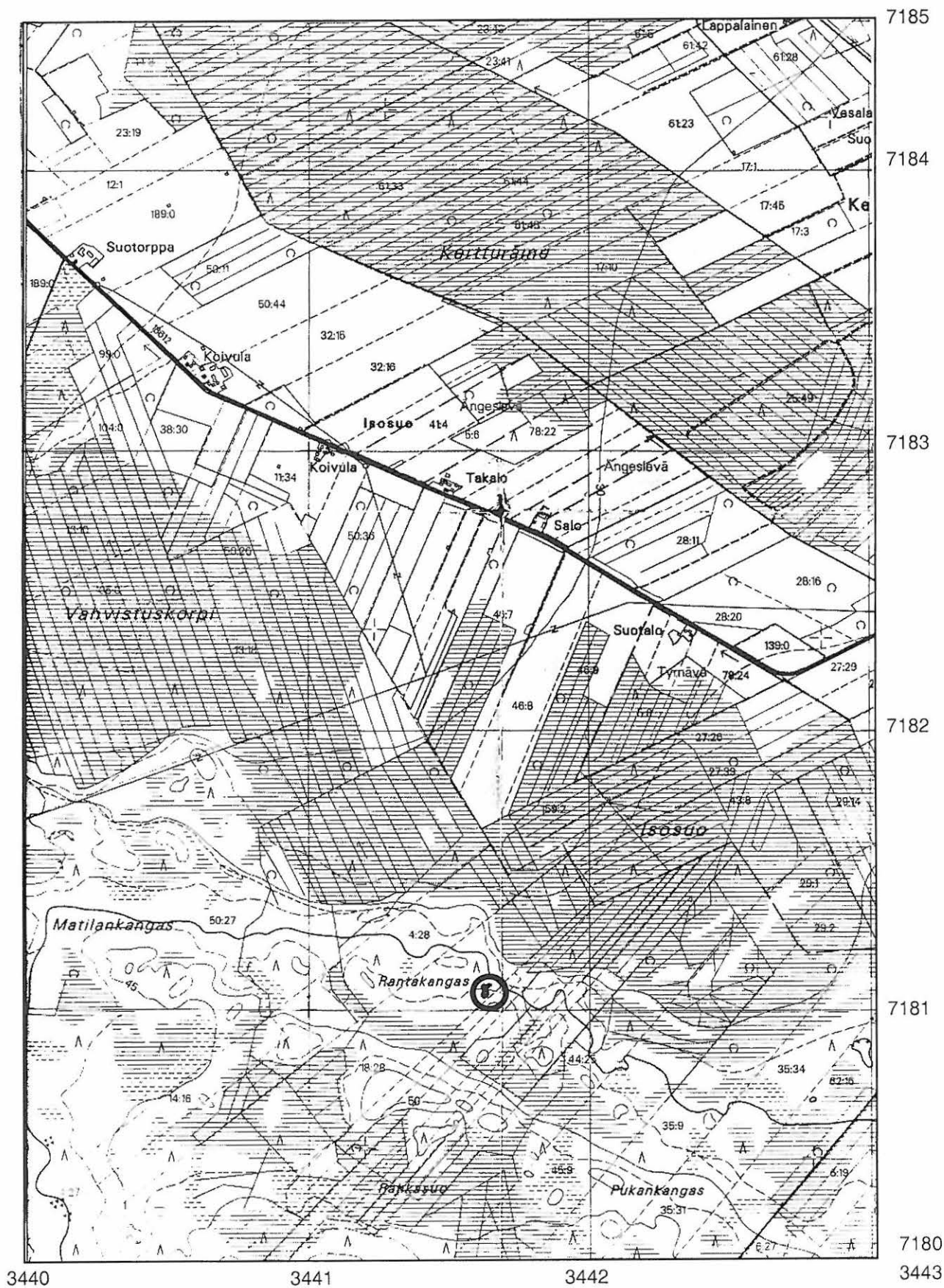
Kohde sijaitsee maastosta loivasti kohoavalla harjanteella. Alueella on sekametsää, koivuja, kuusia, mäntyjä ja haapaa. Aluskasvillisuudessa esiintyy erilaisia varpukasveja sekä sammalta ja jäkälää. Maasto on osin soista, paikoitellen kivikkoista hiekkamaata.

### Kohteen kuvaus

Kohde on muodoltaan kaareva, hevosenkengän muotoinen kivirakenne, joka on itä-länsi -suuntainen. Sen koko on 5,2 m x 9 m. Rakenne muodostuu kivistä kasatuista valleista, keskusosa on kivetön. Etelänpuoleisen vallin leveys on 1,8 m ja koillisenpuoleinen valli on 1,7 m. Kohteen länsipää on avoin. Kivien päällä kasvaa sammalia ja jäkälää. Kairattaessa esihistorialliseen ajankohtaan viittaavia maakerrostumia ei ollut, joten ajoitus on epäselvä. Kohde erottuu maastosta melko huonosti, ja sen luonne muinaisjäännöksenä on epäselvä ilman tarkempia tutkimuksia. Läheisin tunnettu muinaisjäännös on Limingan Linnakankaan jätinkirkko, joka sijaitsee kohteelta kaakkoon, 1,6 km:n päässä. Kohde sijaitsee vaikeakulkuisen suoalueen keskellä, lähin hiekkatie sijaitsee noin 1,5 kilometrin etäisyydessä.

### Luokitusehdotus

Luokka II. Rauhoitusasteen tarkempi määrittely edellyttää lisätutkimuksia.



Kartta 1. Tyrvävä Ylipää Rantakangas. x = 7181 050; y = 3441 612; z = 40. Kivirakenne. Peruskartta. 3421 09 YLIPÄÄ.

## 2. TYRNÄVÄ KUKKOLANVAARA METELINKANGAS

### PERUSTIEDOT

MJ-tyyppi:	Kivirakenne
Tyyppin tarkenne:	Latomus
Ajoitus:	Esihistoriallinen?
Rauhoitusluokka:	-II <i>ei m.j. (ks. Järvelin m. 2004 tallennusluokan ottopöytä?)</i>
Lukumäärä:	1
Peruskartta:	3421 09 Ylipää
Koordinaatit:	x = 7181 505, y = 3447 744, z = 70
Koordinaattiselite:	Keskuskoordinaatit
Maastomerkintä:	Ei merkintää
Pinta-ala:	2,3 m x 1,4 m, korkeus 0,56 m.
Etäisyystieto:	Tyrnävän kirkonkylästä n. 8 km kaakkoon

### OMISTAJATIEDOT

Alue tai rekisterikylä:	Tyrnävä
Tila 1:	9:29 Takamaa
Omistaja 1:	Ylitalo Helvi Aino
Osoite 1:	Ylitalontie 91800 Tyrnävä
Lisätietoja:	Omistajalle lähetetty kopio tarkastusraportista

### TARKASTUS 2000

Aika:	8.6.2000
Löydöt:	-
Karttaotteet:	Peruskarttaote
Negatiivit:	MV, kansio IX: 50, 1 kpl, Oulun yliopisto, arkeologian laboratorio
Diat:	24070, 24071, Oulun yliopisto, arkeologian laboratorio

### TUTKIMUSKERTOMUS

#### Sijainti ja maasto

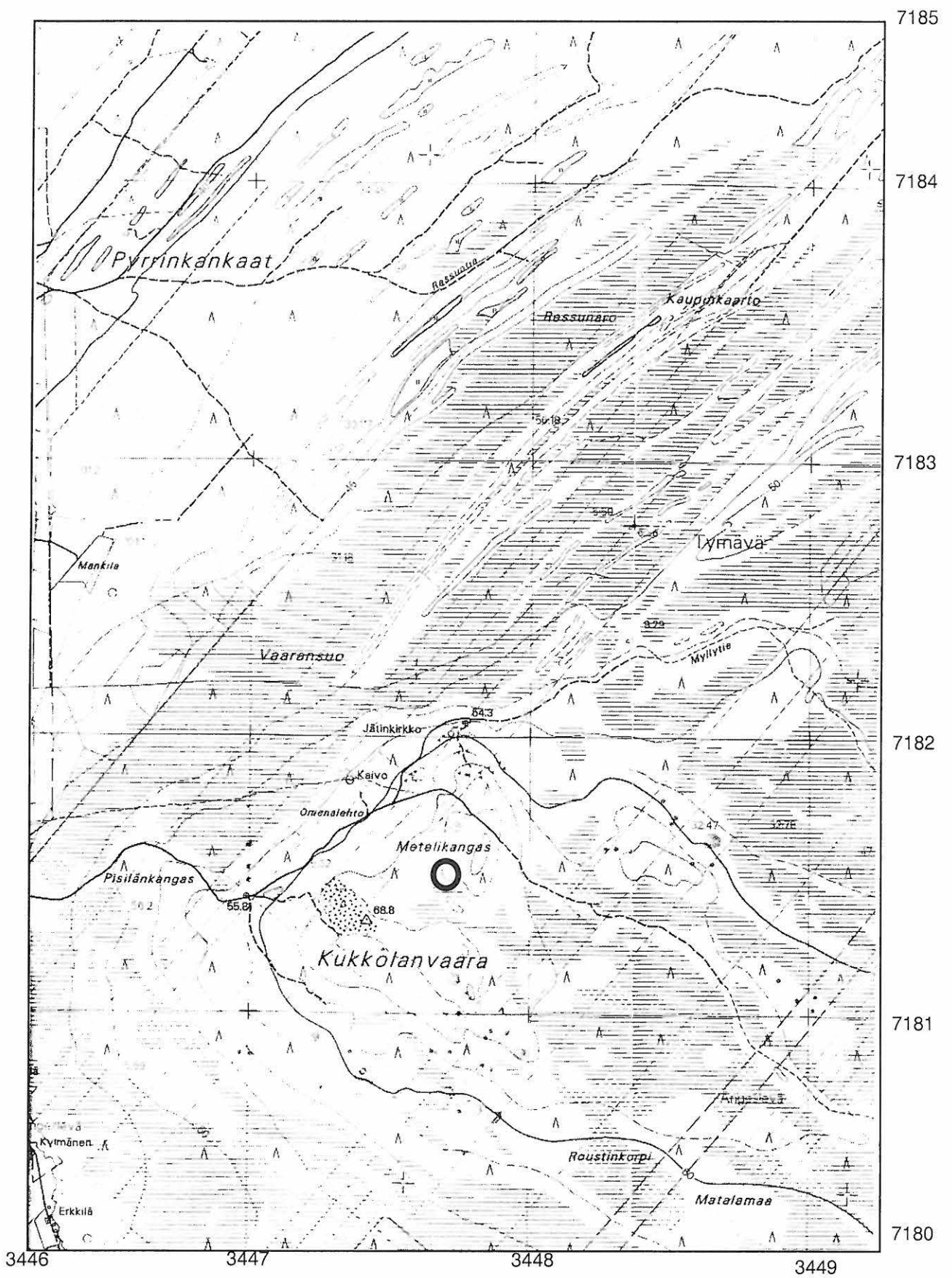
Kohde sijaitsee kuivassa kangasmetsässä, jossa kasvaa mäntyjä ja nuoria koivuja. Maaperä on moreenia ja erittäin kivikkoista. Aluskasvillisuuteen kuuluvat varpukasvit, sammalet ja jäkälät. Alueen maasto kohoaa hieman koilliseen mentäessä.

#### Kohteen kuvaus

Kohde on kivilatomus, joka on muodoltaan suorakulmainen. Latomuksen koko on 2,3 m x 1,4 m ja korkeus on 0,56 m. Suunta on kaakkois-luoteinen. Koekuopassa (30 cm x 30 cm) oli runsaasti palaneita kiviä, ja paksu, 13 cm:n huuhtoutumiskerros, jonka alla oli likamaata. Noin metrin päässä koillisessa latomuksen vieressä on laakea, matala kivi, jonka päällä on kolme kiveä. Kiven ja kivilatomuksen välisestä yhteydestä ei ole varmuutta. Kivilatomus on todennäköisesti esihistoriallinen, ja se kaipaa lisätutkimuksia. Lähin tunnettu muinaisjäänös on Metelinkankaan jätinkirkko, joka sijaitsee kohteesta 500 m:n päässä pohjoiseen. Maasto on helppokulkuista; lähin hyväkuntoinen hiekkatie on noin 200 m:n päässä.

#### Luokitusehdotus

Luokka II. Rauhoitusasteen tarkempi määrittely edellyttää lisätutkimuksia.



Kartta 2. Tyrväa Kukkolanvaara Metelikangas. x = 7181 505; y = 3447 744;  
z = 70. Kivirakenne. Peruskartta 3421 09 YLIPÄÄ

### 3. TYRNÄVÄ KUKKOLANVAARA METELINKANGAS

#### PERUSTIEDOT

MJ-tyyppi:	Kivirakenne
Tyyppin tarkenne:	Latomus
Ajoitus:	Esihistoriallinen?
Rauhoitusluokka:	<del>II</del> <i>Ei sij. (ks. Sorkkunen s.m. 2004, luonnos) Kohde</i>
Lukumäärä:	2
Peruskartta:	3421 09 Ylipää
Koordinaatit:	Kohde A: x = 7181 475, y = 3447 775, z = 70; Kohde B: x = 7181 475, y = 3447 775, z = 70
Koordinaattiselite:	Keskuskoordinaatit
Maastomerkintä:	Ei merkintää
Pinta-ala:	Kohde A: 1,21 m x 1,2 m, korkeus 0,72 m; Kohde B: 0,89 m x 0,70 m, korkeus 0,46 m
Etäisyystieto:	Tyrnävän kirkonkylästä n. 8 km kaakkoon

#### OMISTAJATIEDOT

Alue tai rekisterikylä:	Tyrnävä
Tila 1:	9:29 Takamaa
Omistaja 1:	Ylitalo Helvi Aino
Osoite 1:	Ylitalontie 91800 Tyrnävä
Lisätietoja:	Omistajalle lähetetty kopio tarkastusraportista

#### TARKASTUS 2000

Aika:	8.6.2000
Löydöt:	-
Karttaotteet:	Peruskarttaote
Negatiivit:	MV, kansio IX: 50, 2 kpl, Oulun yliopisto, arkeologian laboratorio
Diat:	-

#### TUTKIMUSKERTOMUS

##### Sijainti ja maasto

Kohteet A ja B sijaitsevat kuivassa, lounaaseen laskevassa kangasmetsässä, jossa kasvaa nuorta mäntyä ja koivua. Maaperä on erittäin kivikkoista. Aluskasvillisuuteen kuuluvat varpukasvit, sammalet ja jäkälät. Alueen maasto kohoaa hieman koilliseen mentäessä.

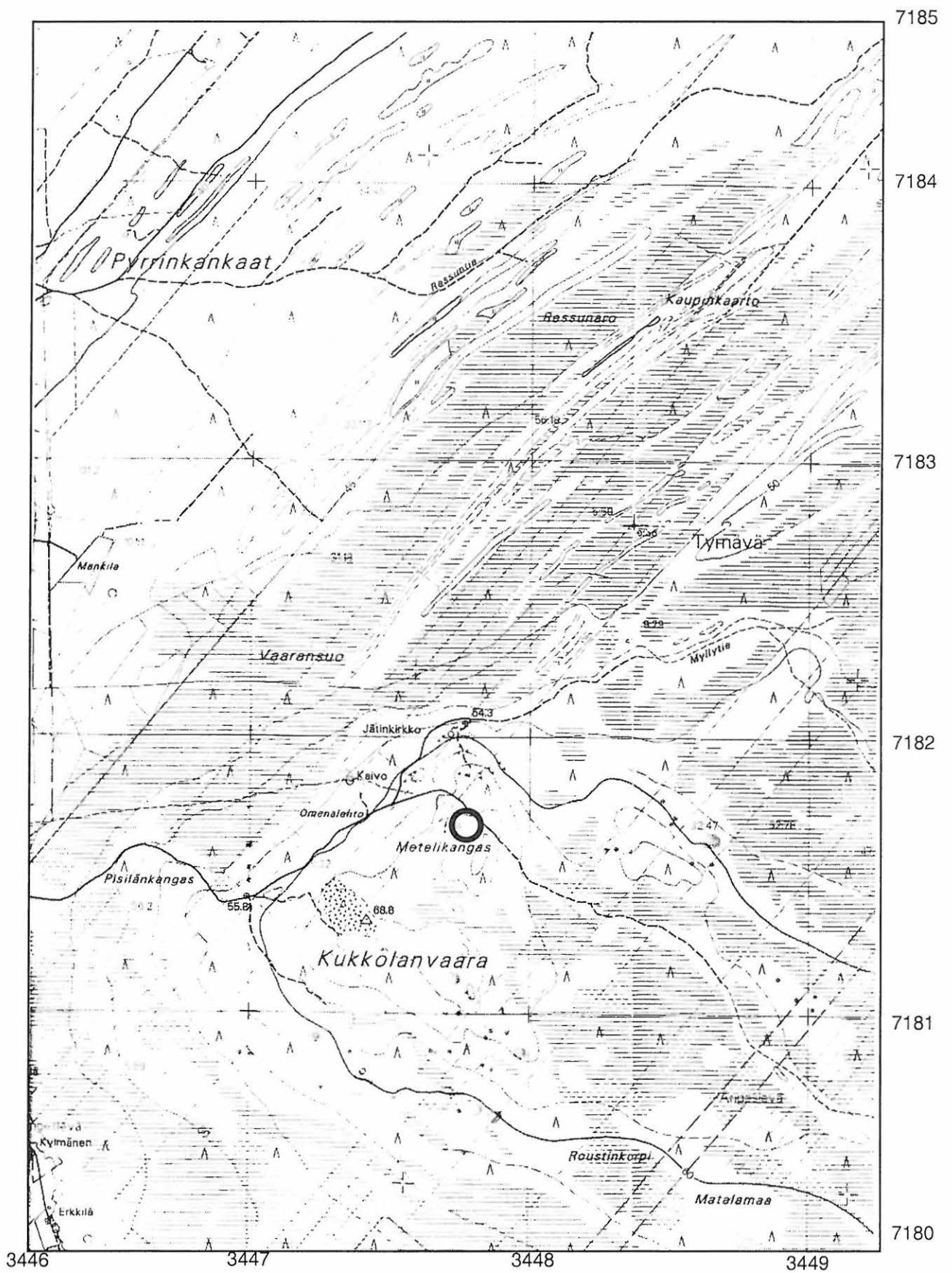
##### Kohteen kuvaus

Kohde A on kivirakenne, joka koostuu kolmesta - neljästä toisiaan vasten kasatuista kivistä. Rakenteen koko on 1,21 m x 1,2 m, ja korkeus on 0,72 m. Kivien välissä ei ole maa-ainesta. Kivirakenne on mahdollisesti historiallinen rajamerkki. Lähin tunnettu muinaisjäänös on Metelinkankaan jätinkirkko, joka sijaitsee kohteesta 500 metriä koilliseen. Hyväkuntoinen hiekkatie sijaitsee n. 200 metrin päässä.

Kohde B on kivirakenne, joka koostuu muutamasta toisiaan vasten kasatuista kivistä. Rakenteen koko on 0,89 m x 0,70 m, ja sen korkeus on 0,46 m. Muoto on pyöreähkö. Kivien välissä ei ole maata. Kivirakenne on mahdollisesti historiallinen rajamerkki. Sen etäisyys kohteeseen A on 0,36 m. Lähin tunnettu muinaisjäännös on Metelinkankaan jätinkirkko, joka sijaitsee kohteesta 500 m:n päässä koillisessa. Kohde 2, kivilatomus, sijaitsee luoteessa 20 m:n päässä. Lähin hiekkatie kulkee n. 200 metrin päässä kohteesta.

### **Luokitusehdotus**

Luokka II. Rauhoitusasteen tarkempi määrittely edellyttää lisätutkimuksia.



Kartta 3. Tynävä Kukkolanvaara Metelikangas. x = 7181 475; y = 3447 775;  
z = 70. Kivirakenteet. Peruskartta 3421 09 YLIPÄÄ



## 4. TYRNÄVÄ KUKKOLANVAARA METELINKANGAS

### PERUSTIEDOT

MJ-tyyppi:	Kivirakenne
Tyyppin tarkenne:	Latomus
Ajoitus:	Esihistoriallinen?
Rauhoitusluokka:	<del>II</del> <i>Ei raj. / ks. Järvelinen mu. 2004, luontainen kohte</i>
Lukumäärä:	1
Peruskartta:	3421 09 Ylipää
Koordinaatit:	x = 7181 537, y = 3447 853, z = 70
Koordinaattiselite:	Keskuskoordinaatit
Maastomerkintä:	Ei merkintää
Pinta-ala:	1,9 m x 1,35 m, korkeus 0,69 m.
Etäisyystieto:	Tyrnävän kirkonkylästä n. 8 km kaakkoon

### OMISTAJATIEDOT

Alue tai rekisterikylä:	Tyrnävä
Tila 1:	9:29 Takamaa
Omistaja 1:	Ylitalo Helvi Aino
Osoite 1:	Ylitalontie 91800 Tyrnävä
Lisätietoja:	Omistajalle lähetetty kopio tarkastusraportista

### TARKASTUS 2000

Aika:	8.6.2000
Löydöt:	-
Karttaotteet:	Peruskarttaote
Negatiivit:	-
Diat:	24072, Oulun yliopisto, arkeologian laboratorio

### TUTKIMUSKERTOMUS

#### Sijainti ja maasto

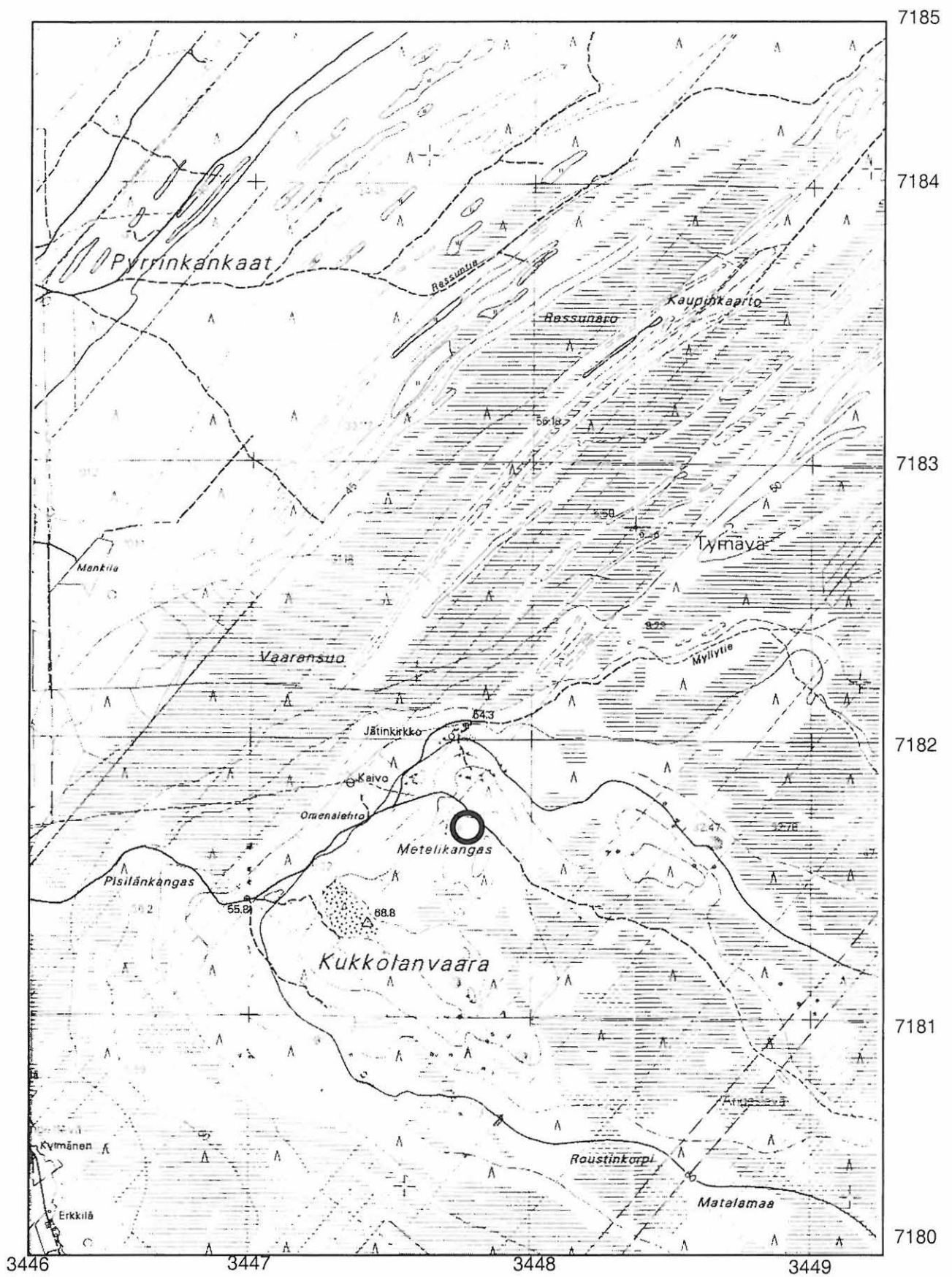
Kohde sijaitsee kuivassa kangasmetsässä, jossa kasvaa nuorta mäntyä ja koivua. Maaperä on erittäin kivikkoista. Aluskasvillisuuteen kuuluvat varpukasvit, sammalet ja jäkälät. Alueen maasto kohoaa hieman koilliseen mentäessä.

#### Kohteen kuvaus

Kohde on kivirakenne, joka koostuu muutamista kasatuista kivistä. Rakenteen koko on 1,9 m x 1,35 m, ja sen korkeus on 0,69 m. Muoto on pyöreähkö. Kivien päällä kasvaa jäkälää. Kivirakenteiden vieressä on muutamia matalia, sammal pohjaisia painanteita, joilla on kivireunus. Kairauksen mukaan rakennelmat ovat nuoria, eivätkä ne kuulu todennäköisesti yhteen kivirakenteiden kanssa. Kivirakenne on mahdollisesti historiallinen rajamerkki. Rakenne on samankaltainen kuin kohteissa 003 ja 004, jotka sijaitsevat noin 200 m:n päässä lännessä. Lähin tunnettu muinaisjäänös Metelinkankaan jätinkirkko sijaitsee n. 500 metrin päässä pohjoisessa. Lähin tie kulkee n. 200 metrin päässä kohteesta.

#### Luokitusehdotus

Luokka II. Rauhoitusasteen tarkempi määrittely edellyttää lisätutkimuksia.



Kartta 4. Tyrvävä Kukkolanvaara Metelikangas.  $x = 7181\ 573$ ;  $y = 3447\ 853$ ;  
 $z = 70$ . Kivirakenne. Peruskartta 3421 09 YLIPÄÄ

## 5. TYRNÄVÄ KUKKOLANVAARA METELINKANGAS

### PERUSTIEDOT

MJ-tyyppi: Hautapaikka?  
Tyyppin tarkenne: Hautaröykkiö?  
Ajoitus: Esihistoriallinen  
Rauhoitusluokka: ~~H~~ *Ei sij. (ks. Sorbilan ma 2124, mentanen raivakiv. selo)*  
Lukumäärä: 1  
Peruskartta: 3421 09 Ylipää  
Koordinaatit: x = 7181 607, y = 3447 860, z = 65  
Koordinaattiselite: Keskuskoordinaatit  
Maastomerkintä: Ei merkintää  
Pinta-ala: 7,8 m x 5,8 m  
Etäisyystieto: Tyrnävän kirkonkylästä 8 km kaakkoon

### OMISTAJATIEDOT

Alue tai rekisterikylä: Tyrnävä  
Tila 1: 9:29 Takamaa  
Omistaja 1: Ylitalo Helvi Aino  
Osoite 1: Ylitalontie 91800 Tyrnävä  
Lisätietoja: Omistajalle lähetty kopio tarkastusraportista

### TARKASTUS 2000

Aika: 8.6.2000  
Löydöt: -  
Karttaotteet: Peruskarttaote  
Negatiivit: MV, kansio IX: 50, 2 kpl, Oulun yliopisto, arkeologian laboratorio  
Diat: 24073, Oulun yliopisto, arkeologian laboratorio

### TUTKIMUSKERTOMUS

#### Sijainti ja maasto

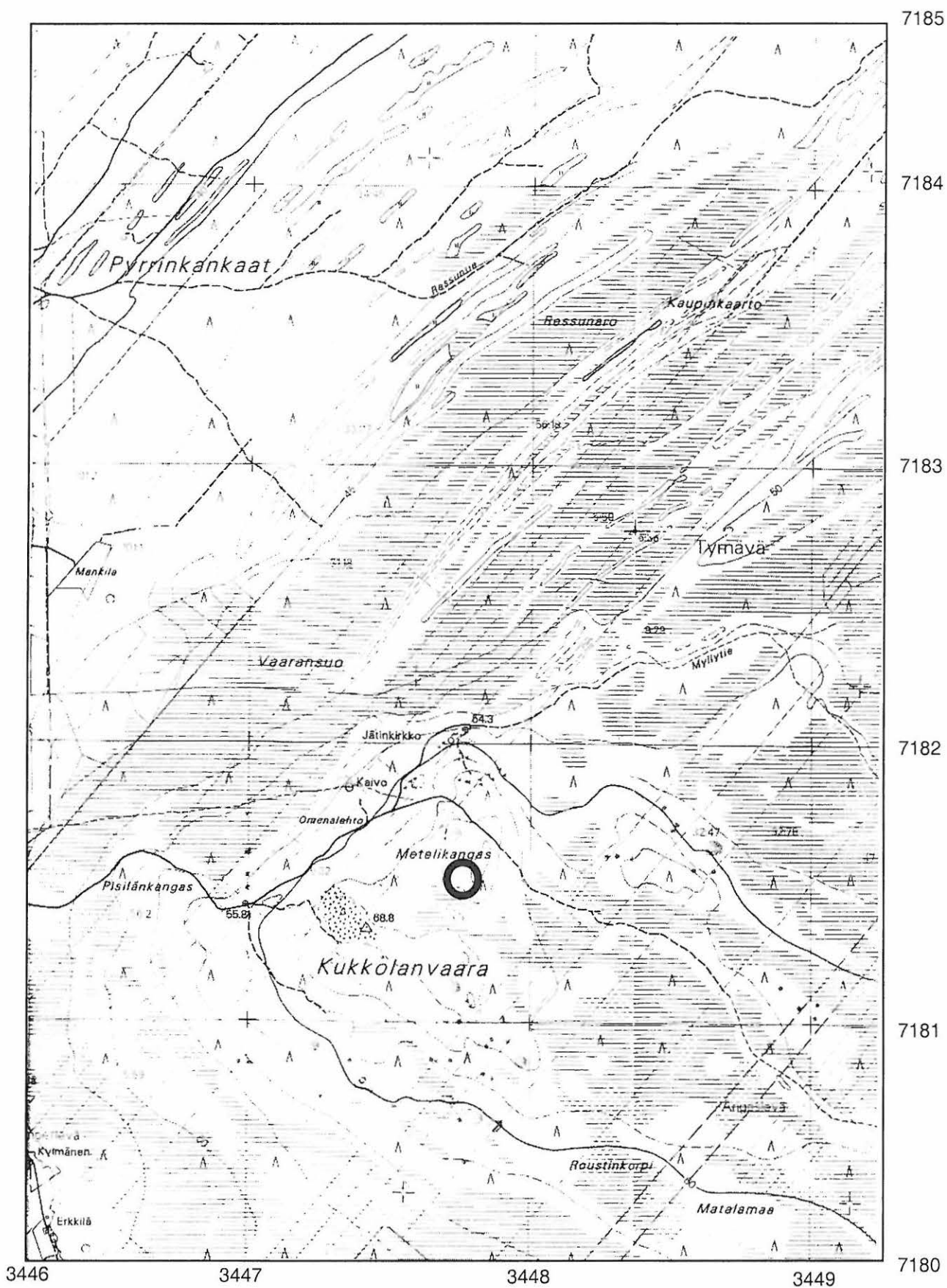
Kohde sijaitsee kuivassa kangasmetsässä, jossa kasvaa mäntyä ja koivua. Maaperä on hiekkaista ja erittäin kivikkoista. Aluskasvillisuuteen kuuluvat varpukasvit, sammalet ja jäkälät. Alueen maasto kohoaa hieman koilliseen mentäessä. Kohteen sijaitsee rinteessä, n. 150 m päässä soranotto paikasta lounaaseen.

#### Kohteen kuvaus

Kohde on epämääräinen, matala röykkiö, jonka pyöreähkö muoto erottuu huonosti. Rakenteen koko on 7,8 m x 5,8 m. Sen suunta on luode-kaakko. Korkeutta ei voitu mitata, sillä röykkiö sijaitsee rinteessä. Kohteen länsilaidalla on kiviä kaiveltu noin 1,5 m x 1 m alueelta, mutta siirrettyjen kivien päällä kasvoi jo sammalia ja jäkälää. Kohteen luonne on epämääräinen. Lähin tunnettu muinaisjäänne on Metelinkankaan röykkiö, joka sijaitsee n. 100 metrin päässä koilliseen ja Metelinkankaan jätinkirkko n. 400 metrin päässä luoteeseen. Lähin hiekkatie kulkee kohteesta n. 50 metrin päässä.

#### Luokitusehdotus

Luokka II. Rauhoitusasteen tarkempi määrittely edellyttää lisätutkimuksia.



Kartta 5. Tyrvä Kukkolanvaara Metelikangas.  $x = 7181\ 607$ ;  $y = 3447\ 860$ ;  
 $z = 65$ . Röykkiö. Peruskartta 3421 09 YLIPÄÄ.

## 6. TYRNÄVÄ KUKKOLANVAARA METELINKANGAS

### PERUSTIEDOT

MJ-tyyppi:	Hautapaikka
Tyyppin tarkenne:	Hautaröykkiö
Ajoitus:	Esihistoriallinen
Rauhoitusluokka:	I
Lukumäärä:	1
Peruskartta:	3421 09 Ylipää
Koordinaatit:	x = 7181 767, y = 3447 910, z = 60
Koordinaattiselite:	Keskuskoordinaatit
Maastomerkintä:	Merkitty nauhoin
Pinta-ala:	Ø = n. 6 m
Etäisyystieto:	Tyrnävän kirkonkylästä n. 8 km kaakkoon

*esitetty kohde / 2000  
(vrt. Sankari, m. 7000)*

### OMISTAJATIEDOT

Alue tai rekisterikylä:	Tyrnävä
Tila 1:	9:29 Takamaa
Omistaja 1:	Ylitalo Helvi Aino
Osoite 1:	Ylitalontie 91800 Tyrnävä
Lisätietoja:	Omistajalle lähetetty kopio tarkatusraportista

### ARKISTOTIEDOT

#### Aiemmat tutkimukset/löydöt:

Todennäköisesti kohde on 1900-luvun alussa Appelgrenin löytämä, ja sittemmin soranottoaikan tuhoamaksi luultu. Kohteen paikansi aiemmin kesällä 2000 myös Markku Korteniemi, joka ilmoitti asiasta Oulun yliopistolle.

#### TARKASTUS 2000

Aika:	8.6.2000
Löydöt:	-
Karttaotteet:	Peruskarttaote
Negatiivit:	MV, kansio IX: 50, 2 kpl, Oulun yliopisto, arkeologian laboratorio
Diat:	24074, 24075, Oulun yliopisto, arkeologian laboratorio

### TUTKIMUSKERTOMUS

#### Sijainti ja maasto

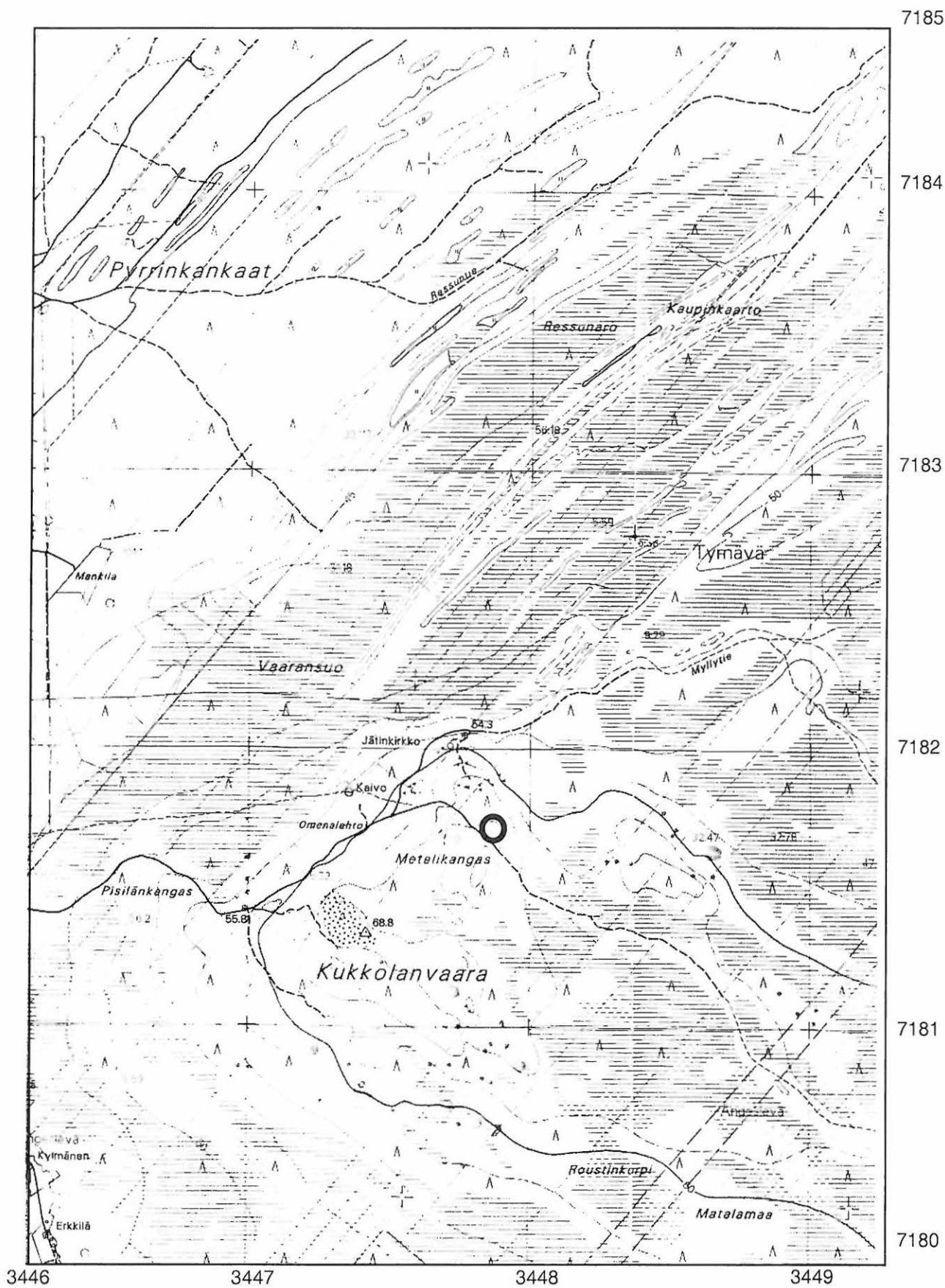
Kohde sijaitsee itään laskevalla harjulla, kuivassa kangasmetsässä, jossa kasvaa mäntyä ja koivua. Maaperä on erittäin kivikkoista. Aluskasvillisuuteen kuuluvat varpukasvit, sammalet ja jäkälät. Idässä noin 20 m:n päässä alkaa soistuva metsäalue. Soranottoaika on röykkiöstä noin 30-40 m:n päässä luoteessa.

#### Kohteen kuvaus

Kohde on selkeästi kasattu röykkiö, jonka muoto on pyöreähkö. Sen halkaisija vaihtelee: etelä - pohjoissuunnassa se on 5,2 m ja itä-länsi - suunnassa puolestaan 7,4 m. Keskellä on myöhemmin kaivettu kuopanne, jonka syvyys on noin 70 cm. Rakenteen kivien koko vaihtelee, suurin osa on noin 20 - 30 cm läpimitoiltaan. Kiviä peittää sammal- ja jäkäläpeite. Röykkiö on suuressa tuhoutumisvaarassa, sillä soranottoalueen laajetessa röykkiö menetetään varmasti ilman suojelutoimenpiteitä. Lähin tunnettu muinaismuisto on Metelinkankaan jätinkirkko, joka sijaitsee n. 250 metrin päässä luoteessa. Lähin hiekkatie kulkee n. 50 metrin päässä kohtee

**Luokitusehdotus**

Luokka I. Valtakunnallisesti tai alueellisesti merkittävä muinaisjäännös, pyrittävä säilyttämään sellaisenaan ja merkitsemään kaavoituksessa erityisalueeksi.  
kartta



Kartta 6. Tyrvä Kukkolanvaara Metelikangas. x = 7181 767; 3447 910;  
z = 60. Röykkiö. Peruskartta 3421 09 YLIPÄÄ.

## 7. TYRNÄVÄ KUKKOLANVAARA METELINKANGAS

### PERUSTIEDOT

MJ-tyyppi: Kivirakenne  
Tyypin tarkenne: Latomus  
Ajoitus: Esihistoriallinen?  
Rauhoitusluokka: II  
Lukumäärä: 1  
Peruskartta: 3421 09 Ylipää  
Koordinaatit:  $x = 7181\ 745$ ,  $y = 3447\ 903$ ,  $z = 60$   
Koordinaattiselite: Keskuskoordinaatit  
Maastomerkintä: Ei merkintää  
Pinta-ala: 0,50 m x 0,65 m, korkeus 0,5 m.  
Etäisyystieto: Tyrnävän kirkonkylästä 8 km kaakkoon

*Ei ref. (vrt. Sa-lilänkä  
196. 2004)*

### OMISTAJATIEDOT

Alue tai rekisterikylä: Tyrnävä  
Tila 1: 9:29 Takamaa  
Omistaja 1: Ylitalo Helvi Aino  
Osoite 1: Ylitalontie 91800 Tyrnävä  
Lisätietoja: Omistajalle lähetetty kopio tarkastusraportista.

### TARKASTUS 2000

Aika: 12.6.2000  
Löydöt: -  
Karttaotteet: Peruskarttaote  
Negatiivit: MV, kansio IX, 1 kpl, Oulun yliopisto, arkeologian laboratorio  
Diat: 24076, Oulun yliopisto, arkeologian laboratorio

### TUTKIMUSKERTOMUS

#### Sijainti ja maasto

Kohde sijaitsee kangasmetsässä, itään päin laskevalla harjulla. Metsässä kasvaa mäntyjä, koivuja ja kuusia. Aluskasvillisuutena ovat varpukasvit, sammalat ja jäkälät. Kohteesta luoteeseen sijaitsee soranottoalue, johon etäisyyttä on 80 m.

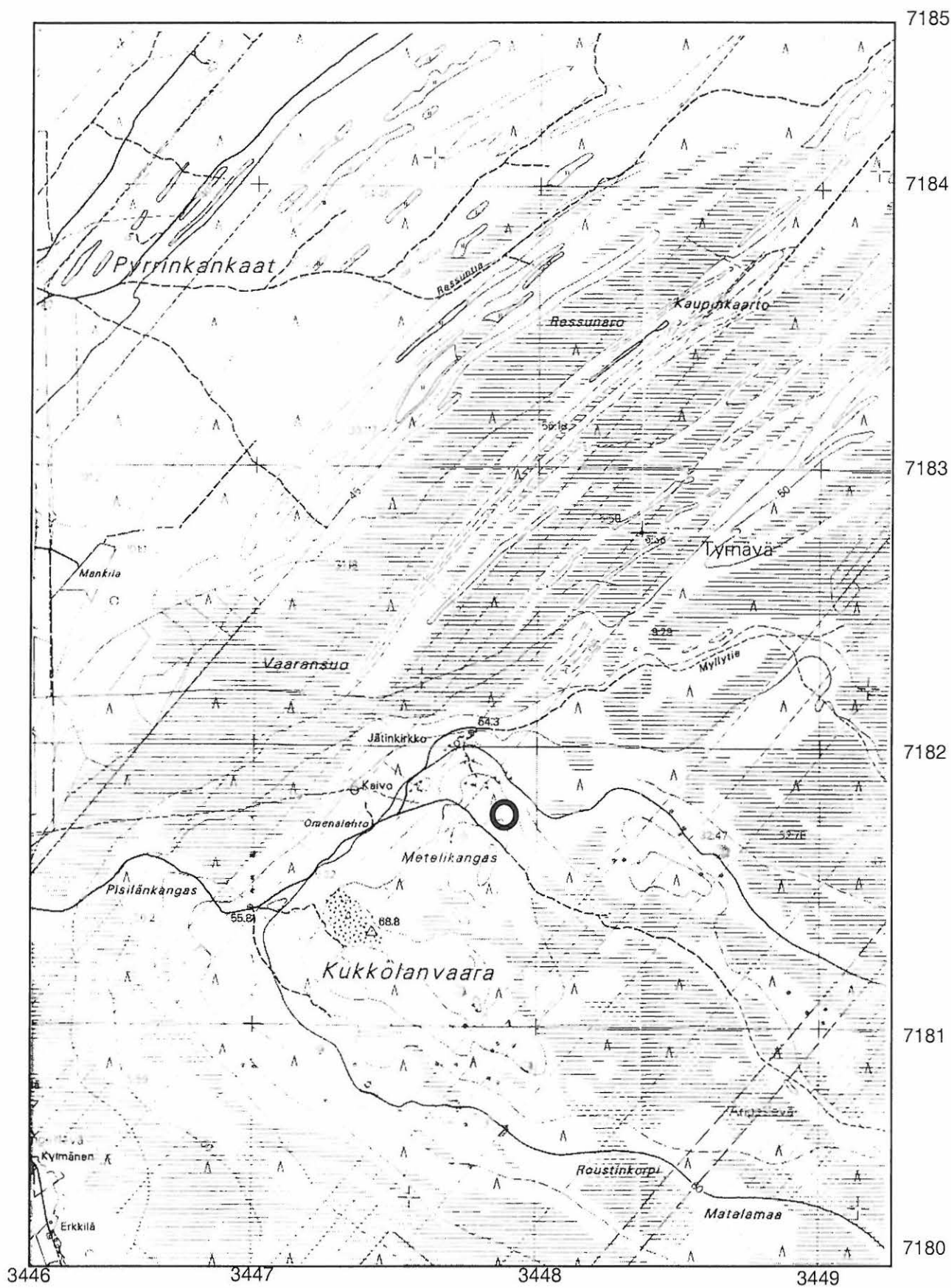
#### Kohteen kuvaus

Kohteen koko on 1,50 m x 0,65 m, ja sen korkeus on 0,5 m. Se koostuu neljästä vierekkäin pystyyn ladotusta suuresta kivistä. Kivien päällä kasvaa sammalta ja jäkälää, ja kivien välissä on maata. Latomukseen tehtiin koekuoppa (30 cm x 30 cm). Paksun turvekerroksen alla oli noin 10 cm:n huuhtoutumiskerros, jossa oli palaneita kiviä. Ne jatkuivat myös rikastumiskerroksessa, jossa oli myös likamaata. Koekuopasta ei kuitenkaan tullut muita esihistoriaan viittaavia merkkejä. Etäisyys kohteeseen 007, eli röykkiöön on noin 15 m luoteeseen. Kivilatomuksen luonne on epämääräinen. Lähin hiekkatie on n. 50 metrin päässä lounaassa.

#### Luokitusehdotus

Luokka II. Rauhoitusasteen tarkempi määrittely edellyttää lisätutkimuksia.





Kartta 7. Tynävä Kukkolanvaara Metelikangas. x = 7181 745; y = 3447 903; z = 60. Kivirakenne. Peruskartta 3421 09 YLIPÄÄ.

## 8. TYRNÄVÄ YLIPÄÄ

### PERUSTIEDOT

MJ-tyyppi:	Valmistuspaikka	
Tyyppin tarkenne:	Tervahauta	<i>Kullani? (vrt. Savelkono. m. 2004)</i>
Ajoitus:	Historiallinen	
Rauhoitusluokka:	I	
Lukumäärä:	2	
Peruskartta:	3421 10 Lauttaneva	
Koordinaatit:	x = 7164 517, y = 3454 348, z = 85	
Koordinaattiselite:	Keskuskoordinaatit	
Maastomerkintä:	Ei merkintää	
Pinta-ala:	Läntinen: 16,4 m x 3,6 m., syvyys 1,55 m; Itäinen: 6,5 m x 3,9 m, syvyys 1,12 m	
Etäisyystieto:	Tyrnävän kirkonkylästä n. 24 km kaakkoon	

### OMISTAJATIEDOT

Alue tai rekisterikylä:	Tyrnävä
Tila 1:	154:5 Metsäaho
Omistaja 1:	Muhonen Onni & Muhonen Aili Lea Annikki
Osoite 1:	Pikivälkkeentie 33 90240 Oulu
Lisätietoja:	Omistajalle lähetetty kopio tarkastusraportista

### TARKASTUS 2000

Aika:	14.6.2000
Löydöt:	-
Karttaotteet:	Peruskarttaote
Negatiivit:	MV, kansio IX: 50, 3 kpl, Oulun yliopisto, arkeologian laboratorio
Diat:	24079 – 24081, Oulun yliopisto, arkeologian laboratorio

### TUTKIMUSKERTOMUS

#### Sijainti ja maasto

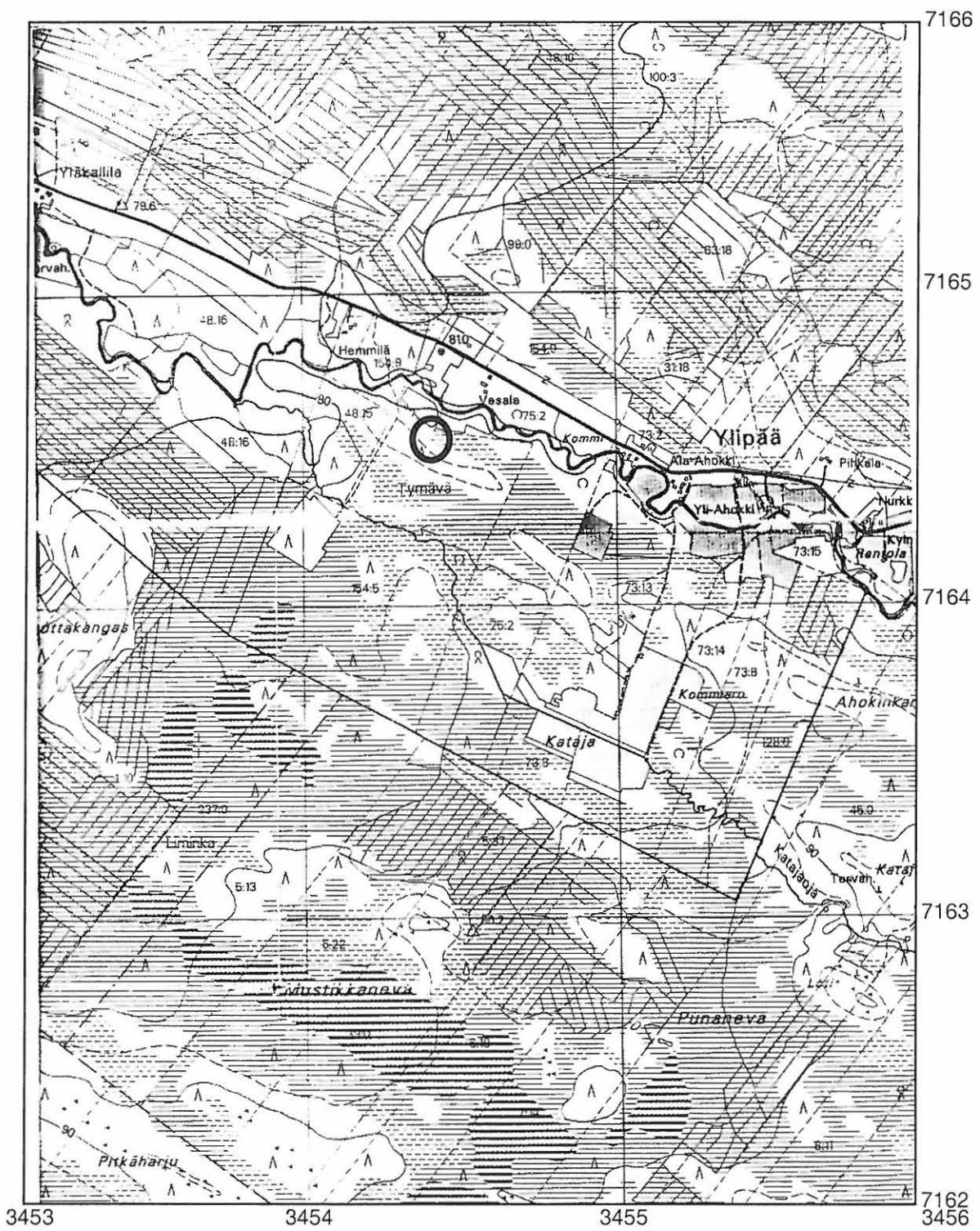
Kohde sijaitsee 100 m päässä Tyrnäväjoesta, joka on noin 100 m:n päässä pohjoisessa. Tervahaudat ovat rinteessä, joen puoleisella sivulla. Kohde sijaitsee hakkuualueella, jonka kasvillisuus on pääasiassa varpu- ja heinäkasveja sekä horsmaa. Maaperä on hiekkaista ja harjua ympäröi soistuva kangasmetsä.

#### Kohteen kuvaus

Läntinen tervahauta on kokonaispituudeltaan 16,4 m ja leveydeltään se on 3,6 m, kourun pituus on 12,3 metriä. Sen syvyys on 1,55 m. Tervahauta on melko hyvin säilynyt historiallisen ajan kohde. Kohteen vieressä on toinen tervahauta, joka on numeroitu kohteeksi 010. Niiden välinen etäisyys on 6,5 m. Itäisen tervahaudan kokonaispituus on 6,5 m, leveys 3,9 m ja syvyys on 1,12 metriä. Kairattaessa tervahaudoista tuli hiiltä. Lähin tie kulkee noin 1 km:n päässä koillisessa. ?

#### Luokitusehdotus

Luokka I. Valtakunnallisesti tai alueellisesti merkittävä muinaisjäännös, pyrittävä säilyttämään sellaisenaan ja merkitsemään kaavoituksessa erityisalueeksi.



Kartta 8. Tyrnävä Ylipää. x = 7164 517; 3454 348; z = 85. Tervahaudat.  
 Peruskartta 3421 10 LAUTTANEVA.

## 9. TYRNÄVÄ YLIPÄÄ

### PERUSTIEDOT

MJ-tyyppi:	Valmistuspaikka
Tyyppin tarkenne:	Tervahauta
Ajoitus:	Historiallinen
Rauhoitusluokka:	I
Lukumäärä:	2
Peruskartta:	342110, Lauttaneva
Koordinaatit:	$x = 7164766, y = 3453618, z = n. 97$
Koordinaattiselite:	Keskuskoordinaatit
Maastomerkintä:	Ei maastomerkintää
Pinta-ala:	Ks. Kohdekuvaus
Etäisyystieto:	Tyrnävän keskustasta n. 22 km kaakkoon

### OMISTAJATIEDOT

Alue tai rekisterikylä:	Tyrnävä
Tila 1:	48:16 Ylikallila
Omistaja 1:	Kallinen Eila Anneli & Kallinen Vilho Heino Johannes
Osoite 1:	Kylmäläntie 289 91800 Tyrnävä
Lisätietoja:	Omistajalle lähetetty kopio tarkastusraportista

### TARKASTUS 2000

Aika:	14.6.2000
Löydöt:	-
Karttaotteet:	Peruskarttaote
Negatiivit:	MV, kansio IX: 50, 2 kpl, Oulun yliopisto, arkeologian laboratorio
Diat:	24082, Oulun yliopisto, arkeologian laboratorio

### TUTKIMUSKERTOMUS

#### Sijainti ja maasto

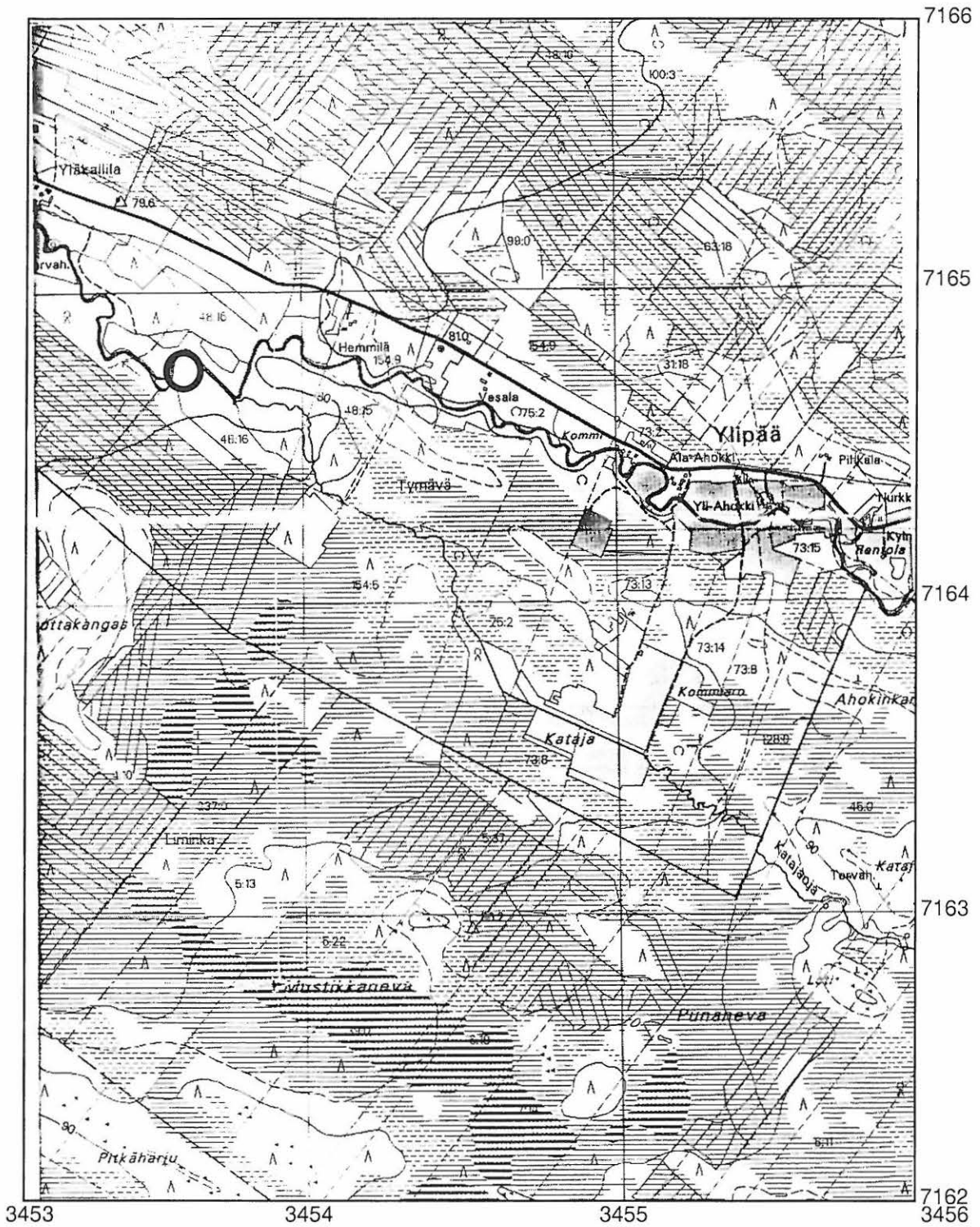
Kohde sijaitsee lähellä Tyrnäväjoen rantaa, joki virtaa noin kaksikymmentä metriä tervahaudan alapuolella pohjoisessa. Joen toisella puolella (pohjoisessa) on peltoja noin 50 metrin päässä itse kohteesta. Kohteen ympäristön kasvillisuus on vehreää sekametsää; mäntyä, kuusta, koivua, katajaa, leppää, yms. Aluskasvillisuus koostuu pääasiassa sammalista, varpukasveista ja horsmasta. Tervahaudasta etelään, n. 20 metrin päässä sijaitsee hakkuualue.

#### Kohteen kuvaus

Itäisen tervahaudan pituus on noin 11 metriä, leveys n. 4,3 metriä. Syvyys on noin 1,5 metriä. Läntinen tervahauta on mittasuhteiltaan hieman pienempi: pituus on n. 8 m, leveys n. 4 metriä ja syvyys on noin 1,5. Välimatka tervahautojen välillä on noin 1 metri. Näyttäisi siltä, että hautojen eteläpuolella on niitä yhdistävä maavalli. Kairatessa molemmista tervahautoista löytyi hiiltä. Lähin tie kohteisiin nähden kulkee noin sadan metrin päässä luoteessa.

#### Luokitusehdotus

Luokka I. Valtakunnallisesti tai alueellisesti merkittävä muinaisjäänös, pyrittävä säilyttämään sellaisenaan ja merkitsemään kaavoituksessa erityisalueeksi.



Kartta 9. Tyrnävä Ylipää. x = 7164 766; y = 3454 618; z = 97. Tervahaudat.  
Peruskartta 3421 10 LAUTTANEVA

## 10. TYRNÄVÄ YLIPÄÄ

*(Kataja NW 1000 00 6770)*

### PERUSTIEDOT

MJ-tyyppi: Kivirakenne  
Tyypin tarkenne: Latomus  
Ajoitus: Esihistoriallinen? *myöskäs kivistä seinästä, 500-  
v. i.m. 2000  
vuonna 13 Kataja NW*  
Rauhoitusluokka: III  
Lukumäärä: 2  
Peruskartta: 342110, Lauttaneva  
Koordinaatit: Kohde A:  $x = 7164082$ ,  $y = 3454384$ ,  $z = 81$ ; Kohde B:  
 $x = 7164102$ ,  $y = 3454371$ ,  $z = n. 79$  m mpy  
Koordinaattiselite: Keskuskoordinaatit  
Maastomerkintä: Ei merkintää  
Pinta-ala: Ks. Kohteen A kuvaus; Kohde B: Vallin pituus n. 7,3 m  
Etäisyystieto: Tyrnävän keskustasta n. 22 km kaakkoon

### OMISTAJATIEDOT

Alue tai rekisterikylä: Tyrnävä  
Tila 1: 154:5 Metsäaho  
Omistaja 1: Muhonen Onni & Muhonen Aili Lea Annikki  
Osoite 1: Pikivälkkeentie 33 90240 Oulu  
Lisätietoja: Omistajalle lähetetty kopio tarkastusraportista

### ARKISTOTIEDOT

Aiemmat tutkimukset/löydöt: Irtolöytönä kivinen taltta kesällä 1999. Paikka tarkistettu  
samana kesänä Oulun yliopiston arkeologian laboratorion  
toimesta. *missä löydös?*

### TARKASTUS 2000

Aika: 14.6.2000  
Löydöt: -  
Karttaotteet: Peruskarttaote  
Negatiivit: MV, kansio IX: 50, 3 kpl, Oulun yliopisto, arkeologian  
laboratorio  
Diat: 24082-24084, Oulun yliopisto, arkeologian laboratorio

### TUTKIMUSKERTOMUS

#### Sijainti ja maasto

Kohde A sijaitsee hakkuuaukealla, jota ympäröi kuiva kangasmetsä (kasvillisuutena mänty, koivu, varpukasvit, horsma). Maaperä on moreenista, kivet ovat kooltaan isohkoja (halkaisija n. 30 cm). Maa kohteen ympärillä viettää loivasti koilliseen ja kaakkoon. Tyrnäväjokeen matkaa on noin 500 metriä koilliseen.

Kohde B sijaitsee äestetyllä hakkuualueella, korkeammalla maastonkohdalla, joka viettää loivasti luoteeseen ja kaakkoon. Maaperä on moreenimaista ja kivikkoista. Hakkuuaukealla kasvaa harvakseltaan mäntyjä ja koivuja, aluskasvillisuus koostuu varpukasveista, jäkälistä, sammalista, kanervasta ja horsmasta. Tyrnäväjokeen kohteesta on matkaa n. 500 metriä koilliseen, lähempänä kohdetta, noin 100 metrin päässä virtaa pienempi puro, joka yhtyy Tyrnäväjokeen.

#### Kohteen kuvaus

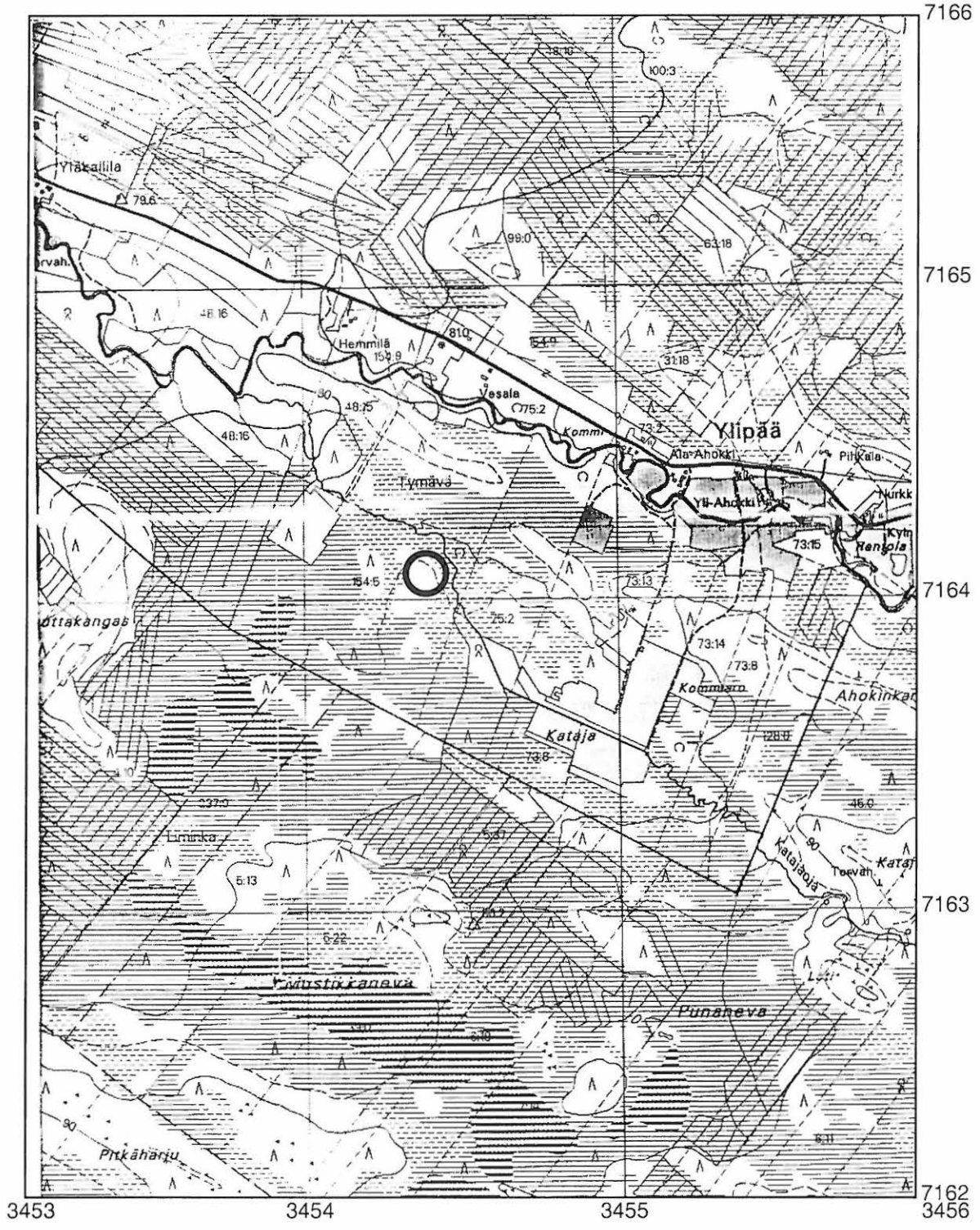
Kohde A muodostuu kolmesta pitkänomaisista, kivistä ladotuista seinämästä, jotka yhdessä muodostavat kaksi huoneenomaista tilaa. Rakenteet ovat koillis-lounais-suuntaisia siten, että

molempien “huoneiden“ koillinen pääty on avoin, ja lounais-päätyä rajoittaa yhteinen kiviseinämä. Kivet ovat ladottuja 5-7 kerrokseen, kivien koko vaihtelee. Kohteen pohjoisosan pituus on n. 26 m, leveys n. 8 metriä, kohteen eteläosan pituus on noin 20 m, leveys on n. 9 m. Keskivallin pituus on n. Kohteen kokonaisleveys on noin 14 metriä. Korkeus vaihtelee, mutta on keskimäärin n. 1 m. Lähin tie kulkee noin 500 metrin päässä luoteessa.

Kohde B: Kiinteästi ladottuja kiviä vallimaisessa muodostelmassa. Säilyneen vallin pituus on noin 7,3 metriä. Alueella tapahtuneet metsänhakuut ja äestys ovat todennäköisesti tuhonneet rakenteen alkuperäistä muotoa. Kivien päällä kasvaa sammalta ja jäkälää. Lähin tie sijaitsee noin 500 metrin päässä luoteessa.

### **Luokitusehdotus**

Luokka II. Rauhoitusasteen tarkempi määrittely edellyttää lisätutkimuksia.



Kartta 10. Tyrnävä Ylipää. x = 7164 082; y = 3454 384; z = 81; Kohde B x = 7164 102; y = 3454 371; z = n. 79 mpy. Kivirakenteet. Peruskartta 342110, LAUTTANEVA



## 11. TYRNÄVÄ PIHLAJASAARI

### PERUSTIEDOT

MJ-tyyppi:	Kivirakenne
Tyyppin tarkenne:	(maa)kellari
Ajoitus:	Historiallinen aika
Rauhoitusluokka:	III
Lukumäärä:	1
Peruskartta:	3422 07, Laitasaari
Koordinaatit:	x = 7198 648, y = 3440 687, z = n. 51
Koordinaattiselite:	Keskuskoordinaatit
Maastomerkintä:	Ei merkintää
Pinta-ala:	Pituus n. 5,5 m ja leveys n. 3,5 m, syvyys n. 1 m
Etäisyystieto:	Tyrnävän keskustasta n. 12 km koilliseen

### OMISTAJATIEDOT

Alue tai rekisterikylä:	Ängeslevä
Tila 1:	20:37 Mätikkö
Omistaja 1:	Yrjö Matias Alatalo oikeudenomistajat
Osoite 1:	
Lisätietoja:	Omistajalle lähetetty kopio tarkastusraportista

### TARKASTUS 2000

Aika:	16.6.2000
Löydöt:	-
Karttaotteet:	Peruskarttaote
Negatiivit:	MV, kansio IX: 50, 1 kpl, Oulun yliopisto, arkeologian laboratorio
Diat:	24086, Oulun yliopisto, arkeologian laboratorio

### TUTKIMUSKERTOMUS

#### Sijainti ja maasto

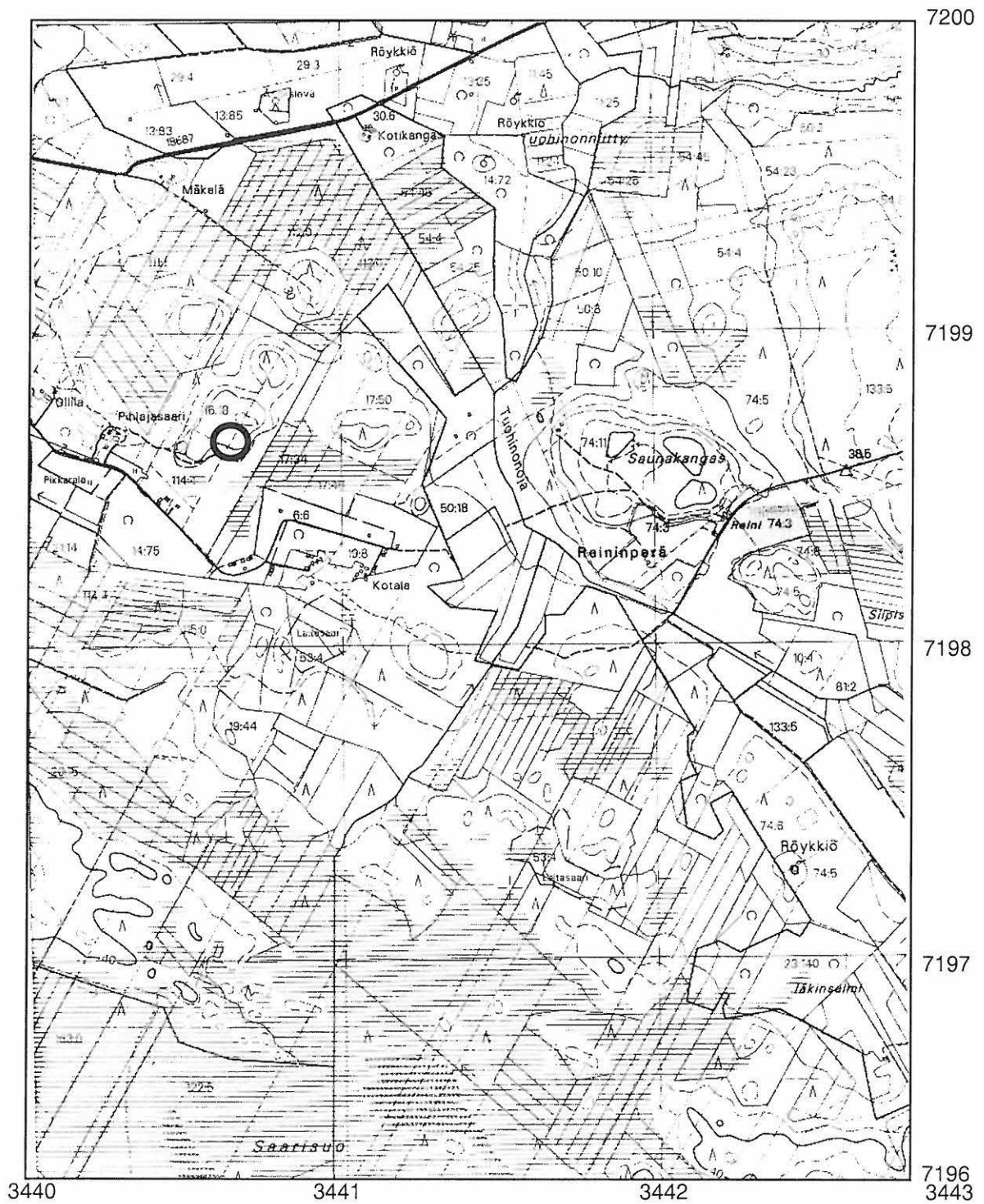
Kohde sijaitsee kaakkoon laskevalla rinteellä. Maasto on kivikkoista mäntykangasta, jossa kasvaa havupuiden lisäksi sammalta, jäkälää, varpukasveja ja jonkin verran koivuja.

#### Kohteen kuvaus

Kohde on pitkänomainen, luoteis-kaakko –suuntainen rakenne, jonka syvyys maanpinnalta on noin 1 metri. Rakenteen pituus on noin 5,5 m ja leveys n. 3,5 m. Molemmissa lyhyissä päissä on näkyvissä ladottuja kiviä, muita varsinaisia rakenteita ei ole säilynyt. Kuopanteen pohjaa peittää paksuhko sammalkerros. Lähin tie kulkee noin metrin päässä kohteesta

#### Luokitusehdotus

Luokka III. Tuhoutunut tai epämääräinen kohde.



Kartta 11. Tyrvävä Pihlajasaari. x = 7198 648; y = 3440 687; z = 51. Maakellari.  
Peruskartta 3422 07 LAITASAARI

## 12. TYRNÄVÄ OJAKYLÄ ISOKANGAS

1000 CD 697E

### PERUSTIEDOT

MJ-tyyppi: Maarakenne  
Tyypin tarkenne: Keittokuoppa  
Ajoitus: Esihistoriallinen  
Rauhoitusluokka: I  
Lukumäärä: 7  
Peruskartta: 3422 04 Tupos  
Koordinaatit:  $x = 7191\ 945$ ,  $y = 3439\ 796$ ,  $z = 25$   
Koordinaattiselite: Keskuskoordinaatit  
Maastomerkintä: Ei merkintää  
Pinta-ala: Ks. taulukko  
Etäisyystieto: Etäisyys Tyrnävän kirkonkylästä n. 6 km koilliseen

### OMISTAJATIEDOT

Alue tai rekisterikylä: Ängeslevä  
Tila 1: 35:31 Mehtälä  
Omistaja 1: Tikkanen Ari Raimo Tapani  
Osoite 1: Metsähaantie 2 91800 Tyrnävä  
Lisätietoja: Omistajalle lähetetty kopio tarkastusraportista

### TARKASTUS 2000

Aika: 20.6.  
Löydöt: -  
Karttaotteet: Peruskarttaote  
Negatiivit: MV, kansio IX : 50, 2 kpl, Oulun yliopisto, arkeologian laboratorio  
Diat: 24087-24089, Oulun yliopisto, arkeologian laboratorio

### TUTKIMUSKERTOMUS

#### Sijainti ja maasto

Kohde sijaitsee kuivassa kangasmetsässä. Maaperä on hiekkaista. Kasvillisuus koostuu pääosin männyistä, varpuksveista ja jäkälistä. Paikasta n. 50-100 metrin päässä luoteessa ja lounaassa sijaitsee hiekanottoalueita. Jos hiekanottoalueita laajennetaan tulevaisuudessa, keittokuopat tuhoutuvat suurella todennäköisyydellä.

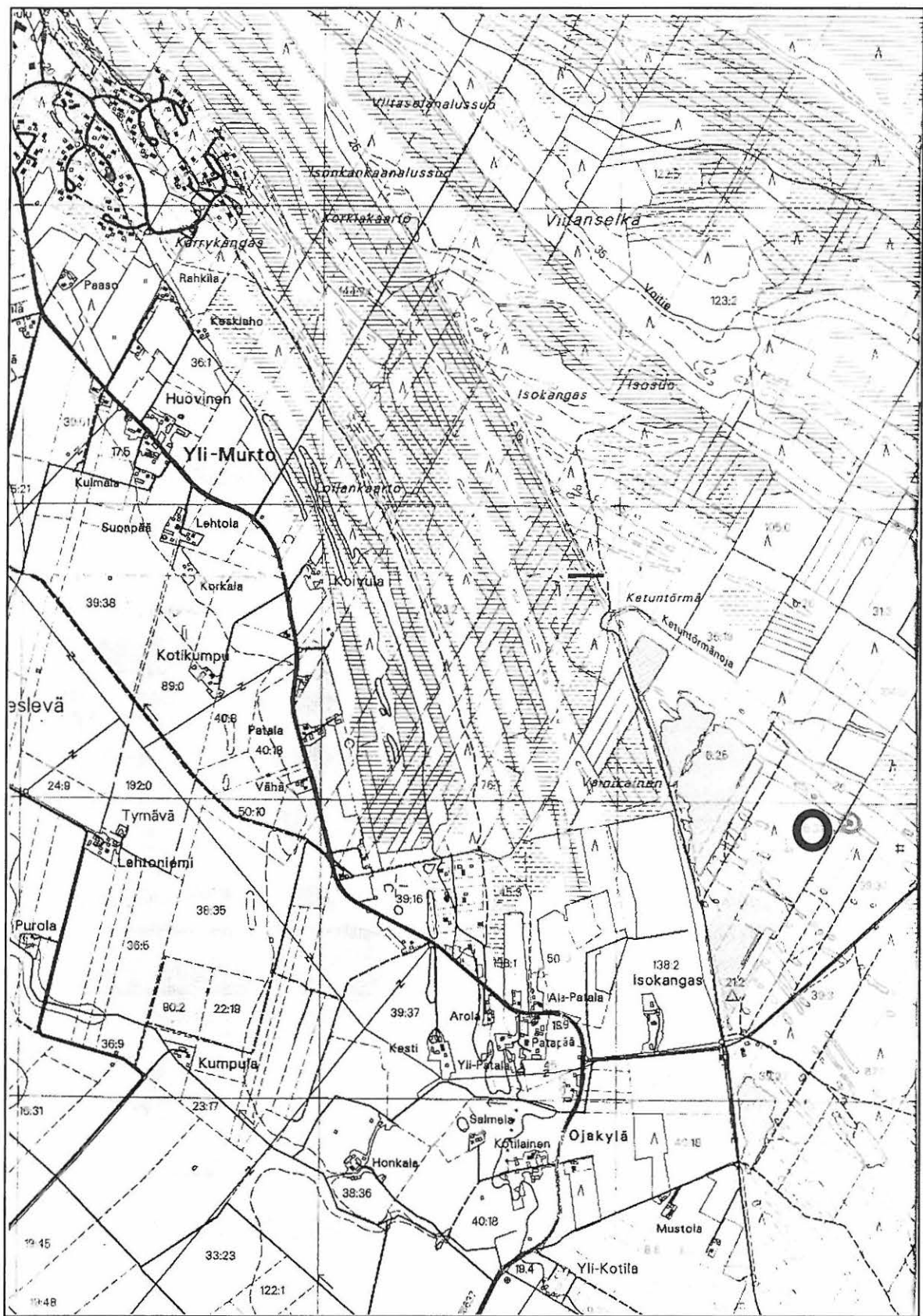
#### Kohteen kuvaus

Keittokuopat sijaitsevat aaltoilevalla hiekkakankaalla. Kuopat ovat lähekkäin toisiaan, etäisyyksien vaihdellessa 1-5 metriin. Kuoppien kairauksessa tuli esiin paksu huuhtoumakerros ja hiiltä. Kuoppiin 3 ja 6 tehtiin myös koekuopat (30 x 30 cm), joista saatiin runsaasti hiiltä sekä voimakkaasti palaneita kiviä. Muita löytöjä esim. kvartsi- iskoksia ei tullut esiin, mikä onkin tyypillistä niukkalöytöisille keittokuopille. Hiekkatie kulkee kohteesta n. 20 metrin päässä kaakossa.

	Muoto	Halkaisija	Syvyys	X	Y
1.	Pyöreä	3,2 m	1 m	7 191 945	3 439 796
2.	Pyöreä	1,9 m	0,6 m	7 191 941	3 439 800
3.	Pyöreä	3,7 m	0,7 m	7 191 955	3 439 794
4.	Pyöreä	2 m	0,4 m	7 191 949	3 439 795
5.	Pyöreä	2,7 m	0,6 m	7 191 943	3 439 792
6.	Pyöreä	3,5 m	0,5 m	7 191 947	3 439 789
7.	Pyöreä	2,6 m	0,6 m	7 191 941	3 439 794

**Luokitusehdotus**

Luokka I. Valtakunnallisesti tai alueellisesti merkittävä muinaisjäännös, pyrittävä säilyttämään sellaisenaan ja merkitsemään kaavoituksessa erityisalueeksi.



3437

3438

3439

7190  
3440

Kartta 12. Tyrvävä Ojakylä Isokangas. x = 7191 945; y = 3439 796; z = 25. Keittokuopat.  
Peruskartta 3422 04 TUPOS

### 13. TYRNÄVÄ KIVIMAANSELKÄ

1000 00 637J

#### PERUSTIEDOT

MJ-tyyppi: Røykkiö  
Tyypin tarkenne: Rajarøykkiö  
Ajoitus: Historiallinen?  
Rauhoitusluokka: I  
Lukumäärä: 1  
Peruskartta: 3422 07 Laitasaari 4  
Koordinaatit: x = 7193 143, y = 3422 344, z = 59  
Koordinaattiselite: Keskuskoordinaatit  
Maastomerkintä: Ei merkintää  
Pinta-ala: 2,2 m x 1,9 m, korkeus 1,7 m  
Etäisyystieto: Etäisyys Tyrnävän kirkonkylästä n. 7 km koilliseen

#### OMISTAJATIEDOT

Alue tai rekisterikylä: Ängeslevä  
Tila 1: 2:63 Siltalan Tyyskä  
Omistaja 1: Lohela Matti Aleksanteri oikeudenomistajat  
Osoite 1:  
Lisätietoja: Omistajalle lähetetty kopio tarkastusraportista

#### TARKASTUS 2000

Aika: 21.6.  
Löydöt: -  
Karttaotteet: Peruskarttaote  
Negatiivit: MV, kansio IX : 50, 1 kpl, Oulun yliopisto, arkeologian laboratorio  
Diat: 24090, Oulun yliopisto, arkeologian laboratorio

#### TUTKIMUSKERTOMUS

##### Sijainti ja maasto

Kohde sijaitsee kivisen kankaan reunalla n. 40-50 m korkeudessa. Kangasta ympäröivät suoalueet. Kankaalla on paikoin nähtävissä peruskalliota. Alueella on suoritettu lähiaikoina hakkuu. Kasvillisuus koostuu sammalista, jäkälistä, männyistä, koivuista ja varpukasveista.

##### Kohteen kuvaus

Kohde koostuu ainoastaan yhdestä kivistä kivirøykkiöstä. Røykkiö on kooltaan pienehkö ja se on ladottu useista pienikokoisista kivistä. Kivirakenteen pituus on 2,2 metriä, leveys 1,9 metriä ja korkeus 1,7 metriä. Kivien välissä kasvoi sammalta. Sen sijaan maata ei kivien välissä ollut. Vieressä kulkee metsätie n. 0,5 km kaakossa.

##### Luokitusehdotus

Luokka I. Valtakunnallisesti tai alueellisesti merkittävä muinaisjäännös, pyrittävä säilyttämään sellaisenaan ja merkitsemään kaavoituksessa erityisalueeksi.



## 14. TYRNÄVÄ KIVIMAANSELKÄ

1000 10 6924

### PERUSTIEDOT

MJ-tyyppi:	Kivirakenne
Tyyppin tarkenne:	Kivipöytä
Ajoitus:	Esihistoriallinen
Rauhoitusluokka:	I
Lukumäärä:	1
Peruskartta:	3422 07 Laitasaari
Koordinaatit:	x = 7193 143, y = 3442 344, z = 50
Koordinaattiselite:	Keskuskoordinaatit
Maastomerkintä:	Ei merkintää
Pinta-ala:	2,7 m x 1,8 m, korkeus 0,65 m
Etäisyystieto:	Etäisyys Tyrnävän kirkonkylästä 7 km koilliseen

### OMISTAJATIEDOT

Alue tai rekisterikylä:	Tyrnävä
Tila 1:	2:104 Puistola
Omistaja 1:	Oravainen Veli Aarno
Osoite 1:	Ängeslevä 91800 Tyrnävä
Lisätietoja:	Omistajalle lähetetty kopio tarkastusraportista

### TARKASTUS 2000

Aika:	21.6.
Löydöt:	
Karttaotteet:	Peruskarttaote
Negatiivit:	MV, kansio IX : 50, 2 kpl, Oulun yliopisto, arkeologian laboratorio
Diat:	24091, 24092, Oulun yliopisto, arkeologian laboratorio

### TUTKIMUSKERTOMUS

#### Sijainti ja maasto

Kohde sijaitsee avokalliolla, joka on laajojen ja suoalueiden (neva) ympäröimä. Kangas sijaitsee korkealla kohdalla maastossa n. 40- 50 m korkeudessa. Kasvillisuus koostuu männyistä, koivuista, varpukasveista, jäkälästä ja sammaleista. Maaperä on paikoitellen avokalliota ja näyttäisi siltä, että paikalta on louhittu useista kohtaa kiveä luultavasti historiallisena aikana.

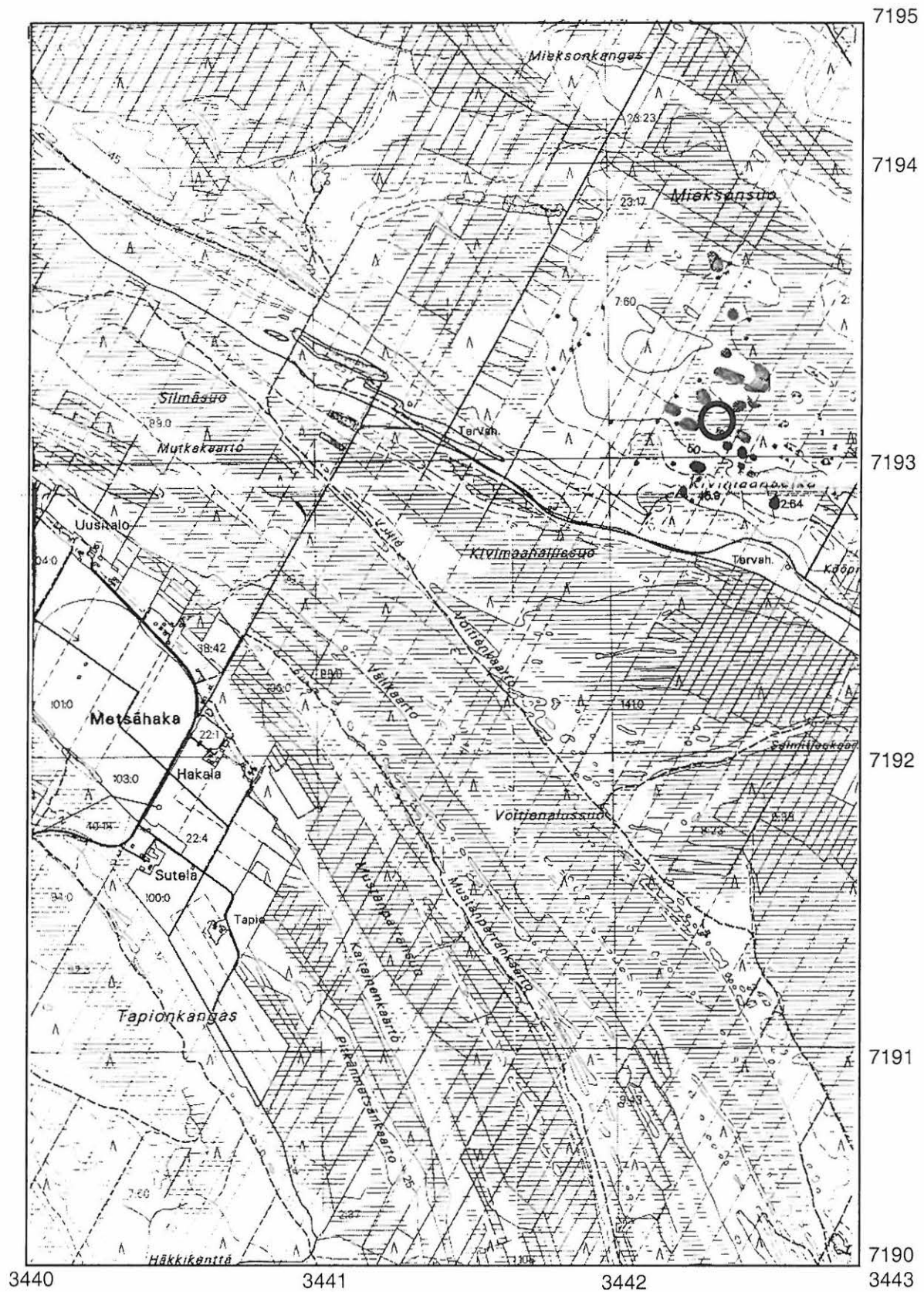
#### Kohteen kuvaus

Kohteen pituus on 2,7 metriä, leveys 1,8 metriä ja korkeus 0,65 metriä. Pöytä on asetettu kaakkoisluoteis suuntaisesti. Laakea kivi on nostettu neljän pienemmän kiven päälle, jotka näyttäisivät toimivan pöydän jalkoina. Pöydän alle jää tyhjä tila, josta tosin ei löytynyt näkyviä merkkejä ihmisaktiviteetista. Sen sijaan muutamia resanttisia eläimenluita oli havaittavissa. Laakean pöytäkiven päällä kasvoi sammalia. Pöydän päälle oli nostettu kaksi litteää kiveä. Lähin tie kulkee n.1 km päässä kaakossa.

#### Luokitusehdotus

Luokka I. Valtakunnallisesti tai alueellisesti merkittävä muinaisjäänös, pyrittävä säilyttämään sellaisenaan ja merkitsemään kaavoituksessa erityisalueeksi.





Kartta 14. Tyrvävä Kivimaanselkä. x = 7193 143; y = 3442 344; z = 50. Kivipöytä.  
Peruskartta 3422 07 LAITASAARI

## 15. TYRNÄVÄ OJAKYLÄ METSÄHAKA

### PERUSTIEDOT

MJ-tyyppi:	Asuinpaikka
Tyyppin tarkenne:	Piilopirtin pohjia
Ajoitus:	Historiallinen, isovihan aikainen n. 1700-luku
Rauhoitusluokka:	II
Lukumäärä:	4
Peruskartta:	3422 07 Laitasaari
Koordinaatit:	x = 7192 013, y = 3440 151, z = n. 25
Koordinaattiselite:	Keskuskoordinaatit
Maastomerkintä:	Ei merkintää
Pinta-ala:	Ks. kohteen kuvaus
Etäisyystieto:	Etäisyys Tyrnävän kirkonkylästä n. 6 km koilliseen

### OMISTAJATIEDOT

Alue tai rekisterikylä:	Tyrnävä
Tila 1:	101:0
Omistaja 1:	Iikka Kesti
Osoite 1:	Murrontie 48 B 91800 Tyrnävä
Lisätietoja:	Omistajalle lähetetty kopio tarkastusraportista

### TARKASTUS 2000

Aika:	15.08.2001
Löydöt:	-
Karttaotteet:	Peruskarttaote
Negatiivit:	-
Diat:	-

### TUTKIMUSKERTOMUS

#### Sijainti ja maasto

Kohde sijaitsee kuivassa kangasmetsässä, jossa puusto koostuu lähinnä kuusista. Kasvillisuuden muodostavat varpukasvit, heinät ja sammalet. Maasto on kumpuilevaa. Painanteiden kohdalla kasvillisuus koostuu heinistä, horsmasta ja vadelmapensaista.

#### Kohteen kuvaus

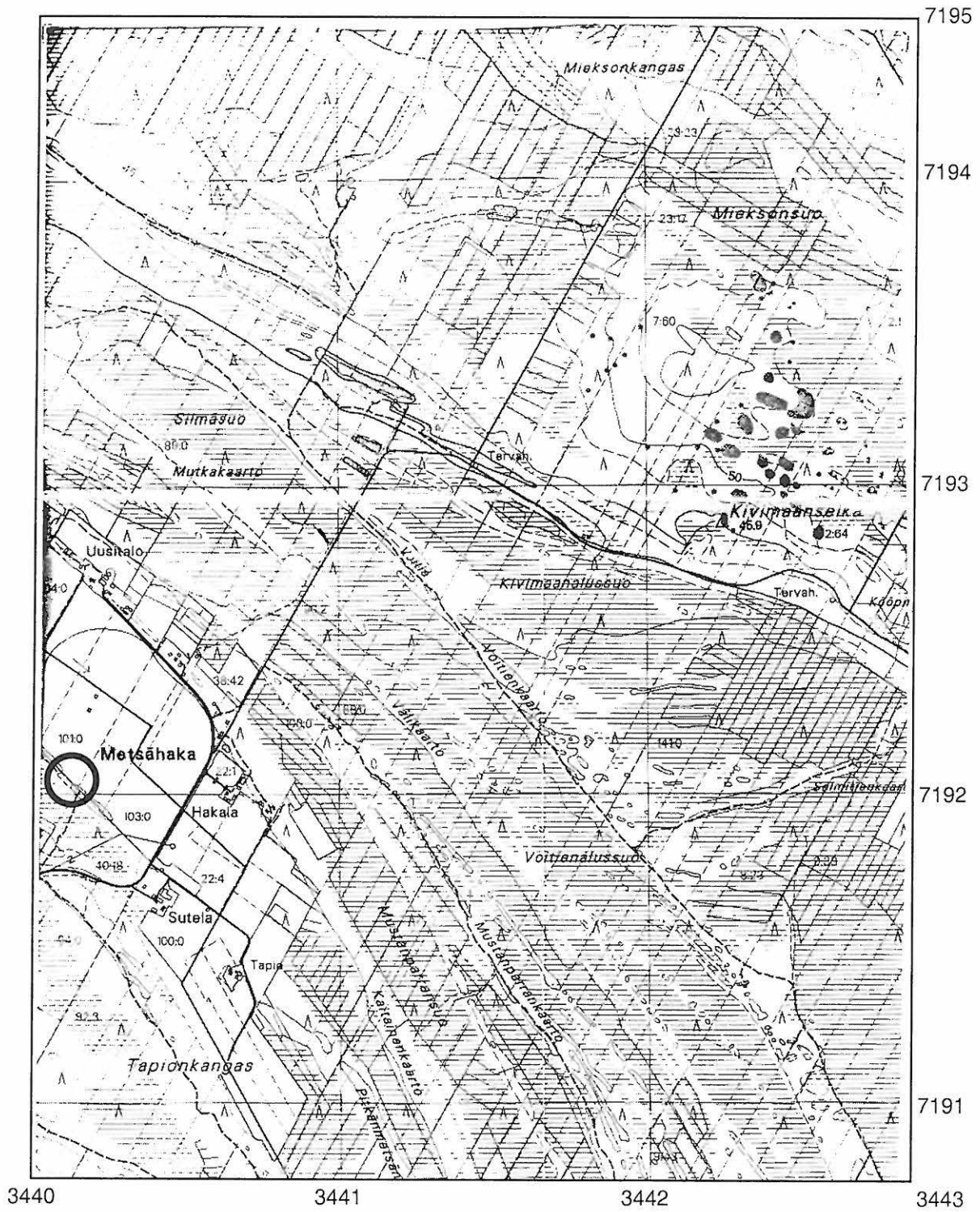
Kohteessa sijaitsee kolme laakeaa painannetta ja yksi pienempi painanne. Kuopanteet eivät kuitenkaan ole esihistoriallisia, koska kuopanteet eivät ole kovin voimakkaasti maatuneet.

	Muoto	Pituus	Leveys	Korkeus
1.	Soikeahko	4,2 m	3,2 m	1,2 m
2.	Soikeahko	3 m	2,6 m	< 1 m
3.	Soikeahko	4,7 m	3,2 m	1,1 m
4.	Pyöreähkö	4 m	2 m	1 m

Painanteet ovat kaikki pohjois-eteläsuuntaisia. Jokaisessa niissä on oviaukko, joka avautuu pohjoiseen. Kaikki neljä painannetta sijaitsevat rivissä itä-länsisuuntaisesti. N. 5 m päässä etelään piilopirttien jäänteistä sijaitsee vanha kaivo, joka mahdollisesti liittyy kohteeseen. Lähin tie kulkee n. 5 metrin päässä kohteesta idässä.

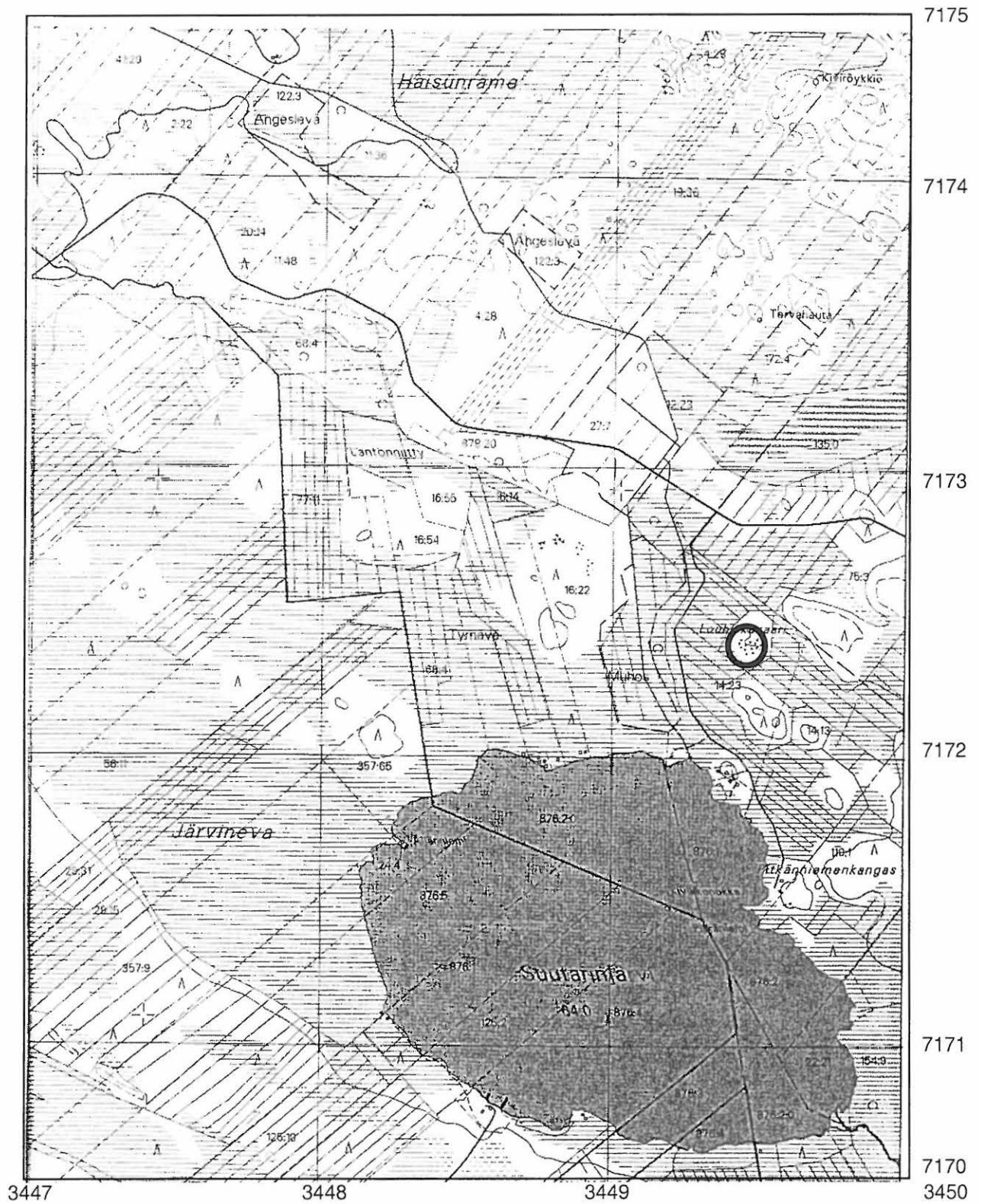
**Luokitusehdotus**

Kohde voidaan luokitella luokkaan II tai III kuuluvaksi.



Kartta 15. Tyrvävä Ojakylä Metsähaka. x = 7192 013; y = 3440 151; z = n. 25. Piilopirtin pohjat. Peruskartta 3422 07 LAITASAARI





Kartta 16. Tyrvävä Suutarinkylä Louhikkosaari. x = 7172 373; y = 3449 418; z = n. 50. Rajaröykkiö. Peruskartta 3421 08 SUUTARINKYLÄ



Oulun yliopisto, arkeologian laboratorio. Dia 24069.  
Kivivalli, koekuoppa kuvattuna pohjoiseen.



Oulun yliopisto, arkeologian laboratorio. Dia 24071.  
Kivilatomus kuvattuna lounaaseen.



Oulun yliopisto, arkeologian laboratorio. Dia 24072.  
Kivilatomus kuvattuna pohjoiseen.



Oulun yliopisto, arkeologian laboratorio. Dia 24073.  
Epämääräinen röykkiö kuvattuna pohjoiseen.



Oulun yliopisto, arkeologian laboratorio. Dia 24075.  
Röykkiö kuvattuna eteläkaakkoon, taustalla näkyy soranottopaikka.





Oulun yliopisto, arkeologian laboratorio. Dia 24076.  
Kivilatomus kuvattuna koilliseen.



Oulun yliopisto, arkeologian laboratorio. Dia 24080.  
Itäisen tervahaudan kouru kuvattuna etelään.



Oulun yliopisto, arkeologian laboratorio. Dia 24079.  
Läntinen tervahauta kuvattuna koilliseen.



Oulun yliopisto, arkeologian laboratorio. Dia 24082.  
Tervahaudat kuvattuna lounaaseen.



Oulun yliopisto, arkeologian laboratorio. Dia 24083.  
Kivirakenteen itäpääty kuvattuna kaakkoon.



Oulun yliopisto, arkeologian laboratorio. Dia 24084.  
Kivirakenne kuvattuna itään. Yleiskuva.



Oulun yliopisto, arkeologian laboratorio. Dia 24082.  
Kivirakenne kuvattuna pohjoiseen.



Oulun yliopisto, arkeologian laboratorio. Dia 24086.  
Maakellari kuvattuna kaakkoon.



Oulun yliopisto, arkeologian laboratorio. Dia 24089.  
Yleiskuva keittokuopista, kuvattuna pohjoiseen.



Oulun yliopisto, arkeologian laboratorio. Dia 24087.  
Keittokuoppa 2 kuvattuna pohjoiseen.



Oulun yliopisto, arkeologian laboratorio. Dia 24090.  
Rajakiviröykkiö kuvattuna itään.



Oulun yliopisto, arkeologian laboratorio. Dia 24091.  
Kivipöytä kuvattuna länteen.