

Est. list. ts. 170/15.6.1989

ULLAVAN ESIHISTORIALLISTEN KOHTEIDEN INVENTOINTI

K.Katiskoski 1988

JOHDANTO

Elokuussa 1988 suoritti allekirjoittanut Ullavan esihistoriallisten muinaisjäännösten perusinventointia Vaasan läänin seutukaavaliiton lahjoitusvaroin. Varsinaista inventointia ei kunnan alueella ollut aiemmin tehty. Vaasan läänin kiinteiden muinaisjäännösten luettelossa v:lta 1986 ei Ullavalle ole myöskään merkitty ainoatakaan kohdetta. Vuonna 1986 ovat tutkijat Hannu Kotivuori ja Tapio Seger tarkastaneet yksittäiset kohteet ja keväällä 1988 teki tutkija Mirja Miettinen tarkastusmatkan useampaan kohteeseen Ullavan ja Kälviän alueella. Inventoinnin maastotyö tehtiin 8.-19.8.1988. Aiheen tarkastuksiin ja Ullavan valintaan vuoden 1988 inventointikohteeksi on antanut ullavalaisen kansanperinteenkerääjän ja harrastelija-arkeologin maanviljelijä Antti Saaren aktiivinen esihistoriallisten kohteiden etsintä. Mv. Saari on vuodesta 1986 ilmoittanut museovirastolle lukuisista mahdollisista esihistoriallisista muinaisjäännöksistä Ullavan ja Kälviän kunnissa ja myös kirjoittanut havaintojensa perusteella käsityksitään Ullavan esihistoriasta "Ullavan Joulussa" 1987. 1800-luvulla on Esa Eetu Takalan Pietarsaaren kihlakunnan suomenkielisen osan muinaisjäännöskertomuksessa (SMYA XVII) mainintoja muutamista kuopanteista ja kiviraunioista Ullavalla.

Esihistorian toimiston topografisesta arkistosta löytyi Ullavalle merkittyjä esinelöytöjä 15 kpl ennen vuotta 1986. Näistä kuitenkin osa on Kälviän puolelta löydettyjä tai historiallisen ajan löytöjä. Inventoinnissa tarkastetuista kohteista sijaitseekin osa Kälviän kuntaan kuuluvilla alueilla. Näistä osa on lähinnä maantieteellisistä syistä otettu nyt käsillä olevan kertomuksen kohteiksi. Inventoinnin kustannukset jälkitöineen olivat n. 18 800 mk, minkä lisäksi Ullavan kunta varasi käyttöön asunnon kirkonkylästä.

Helsingissä 2.3.1989


K. Katiskoski

SISÄLLYS

JOHDANTO	1
ULLAVAN TOPOGRAFIASTA	2
INVENTOINTITYÖSTÄ JA SEN TULOKSISTA	2
KOHDELUETTELO	5
KOhteet PERUSKARTTALEHDITTÄIN	6
LUETTELO MUISTA TARKASTETTAVISTA KOhteISTA	6
LÖYTÖLUETTELO	7
KOhteet	
1 Herlevinharju SKL 1	8
2 Peuranevankangas SKL 2	10
3 Peltokangas SKL 3	12
4 Mäki SKL 4	14
5 Peräkorvenharju (Pitkämäki) SKL 10	15
6 Myllyalanko SKL 5	17
7 Murhakangas SKL 9	18
8 Arkangeli-Ilveskangas SKL 7	20
9 Kiviharju	22
10 Riu'unkaarat SKL 6	24
11 Lähdeneva SKL 8	25
12 Iso-hiidenluoto SKL 15	26
13 Haapasalo SKL 13	28
14 Haapala, Männikkö	29
15 Korpi	30
16 Länttä, Jauhoniemi	31
17 Uusi-Vähälä	32
18 Rauniopelto	33
19 Saari	34
TARKEMMIN PAIKANTAMATTOMAT TAI EPÄVARMAT LÖYDÖT	35
MUITA TARKASTETTUJA KOhteITA	37
Luettelo negatiiveista	45
Luettelo diapositiiveista	46
Karttaliitteet	48
Kuvaliitteet	58

ULLAVAN TOPOGRAFIASTA

Kälviästä 1900-luvun alussa itsenäistyneen Ullavan kunnan pituus luode-kaakkois -suunnassa on n. 29 km, leveys suurimmillaan koillis-lounais -suunnassa n. 10 km. Kunnan korkeimmat kaakossa kohoavat yli 140 m merenpinnasta. Alimmat alueet luoteisosassa ovat Kälviänjoen vesistöalueella vajaa 60 m mpy. Ullavanjoen varressa vajaat 70 m merenpinnasta. Ullavanjärven pinta on nykyään n. 112 m mpy. Paikalliset korkeuserot ovat varsin vähäisiä. Rannansiirtymisen etäisyysdiagrammin mukaan (Ari Siiriäinen, SM 1969;1972) Suomusjärven kulttuurin rannankorkeudet ovat Ullavalla vähintään n. 80 m mpy. ja löydettävissä suunnilleen kirkonkylän vaiheilta kaakkoon. Vastaavasti kampakeraamisia rannankorkeuksia (vähintään n. 55-58 m mpy.) on löydettävissä ainoastaan kunnan luoteiskulmasta, Kälviän rajan läheisyydestä.

INVENTOINTITYÖSTÄ JA SEN TULOKSISTA

Museoviraston esihistorian toimiston arkiston 15 ennen vuotta 1986 löydettyä Ullavalle merkittyä esineittä on kolmea lukuun ottamatta löydetty 1800-luvulla tai 1900-luvun alussa. Näistä kuitenkin vähintään kaksi (KM 4690, 1-2), mahdollisesti kolmaskin (KM 4844:2), ovat Kälviän Rimpilän Päivärinnasta, eivätkä samannimisen talon mailta Ullavan puolelta. Lisäksi rautakautisiksi merkityt esineet (KM 2067:13, 3625:15-16 ja 3805:6) on siirretty kansantieteen kokoelmiin. Ullavan erikoisista kunnallisista rajoista johtuen ovat Kälviän alueen takamailta löydetty esineet ja kohteet sisällytetty Ullavan inventointikertomukseen (KM 13709 kohde 16, kohde 12).

Esinelöytöjen paikallistamisessa on auttanut mv. Antti Saaren tekemä selvitystyö (mm. kirje m kd n:E1282/IIIa/10.12.1986). Osaa löydöistä ei kuitenkaan löytötietojen epämääräisyyden ja vanhuuden vuoksi ole voitu tarkasti paikallistaa ja ne on luetteloitu kertomuksen lopussa varsinaisen kohde-luettelon jälkeen.

Pääosin maastotyö muodostui Antti Saaren löytämien ja ilmoittamien kohteiden etsimisestä ja tarkastamisesta. Suurimaksi osaksi nämä ovat kangasmaastossa tai kivisillä moreenimäillä olevia kuopanteita. Inventoinnin suorittamisajankohtana elokuussa olivat pellot yleensä kyntämättä, joten niillä ei juuri ollut mahdollisuutta havaintojen tekoon. Kvartsi-iskoksia löytyi neljältä paikalta. Näistä kahdelta Mirja Miettisen aiemmin tarkastamalta ja toteamalta asuinpaikalta en niitä kuitenkaan poiminut museoon vietäväksi (kohteet 4, 5). Kvartsilöydöt ovat peräisin hiekka- tai sorakuoppien reunoilta (kohteet 5 ja 6) tai ojaleikkauksista (kohde 4 MÄKI kuitenkin perunamaasta). Sen sijaan kuopanteisiin tai niiden läheisyyteen tekemissäni koekuopissa löytöjä ei ollut. Myöhemmin syksyllä 1988 on Antti Saari kierrellyt Ullavalla ja Kälviän puolella kynnöspeltoja löytäen kvartsiaineistoa myös kahdelta uudelta asuinpaikalta tai mahdolliselta asuinpaikalta Ullavan puolella (kohteet 13 HAAPASALO ja 14 HAAPALA).

Käsillä oleva luettelo käsittää 19 kohdetta, joista kuusi on kivikautista asuinpaikkaa tai mahdollista asuinpaikkaa, seitsemän asuin-, pyynti- tai muuta kuopanneryhmää ja viisi on tarkasti tai suhteellisen tarkasti paikannettua irtolöytöä. Lisäksi yksi kohde käsittää kuppikiven ja painanteita. Kaikki kohteet eivät kuitenkaan varmasti ole nimen omaan esihistoriallisia. Luetteloon ei ole otettu mukaan Antti Saaren ilmoittamia, tarkastamiani, selvästi myöhäisen historiallisen ajan jäännöksiä. Nämä sisältyvät muiden kohteiden luetteloon, joka käsittää myös tarkastettuja, mahdollisesti myös esihistoriallisia, luonteeltaan epäselviä jäänteitä (RAHKONEN, MÄNTYNIEMI ja NIEMI).

Näiden lisäksi tarkastin myös peruskartoille merkityt hiekka- tai sorakuopat lähes poikkeuksetta, erityisesti Rahkosen kyläosan Rahkosenharjun "sopivilta asuinpaikoilta" vaikuttavia alueita kuitenkaan löytämättä merkkejä muinaisjäännöksistä. Kaikkia Saaren ilmoittamia kohteita en ehtinyt tarkastaa tai ne eivät löytyneet. Ullavan luoteispuolella Käl-

viän puolella tarkastamiani kohteita ei ole tässä kertomuksessa luetteloitu, vaan niistä on erillinen tarkastuskertomus. Sen sijaan osittain Ullavan, osittain Kälviän puolella rajaa sijaitsevat kohteet sisältyvät käsillä olevaan kertomukseen, (1 HERLEVINHARJU, 3 PELTOKANGAS, 5 PERÄKORVENHARJU).

KOHDELUETTELO

1.	HERLEVINHARJU (Ullava)	pyyntikuoppia
2.	PEURANEVANKANGAS (Ullava)	pyynti/asuinkuoppia
3.	PELTOKANGAS (Ullava, Haapasalo- Kälviä, Ruotsala, Marinkainen)	kivikautinen asuinpaikka
4.	MÄKI (Ullava)	" "
5.	PERÄKORVENHARJU (PITKÄMÄKI) (Ullava-Kälviä, Ruotsala)	kivikautinen asuinpaikka kuopanteita
6.	MYLLYALANKO (Ullava)	kivikautinen asuinpaikka
7.	MURHAKANGAS (Ullava, Alikylä)	kuopanteita/asuinkuoppia
8.	ARKANGELI (Ullava, Alikylä)	" "
9.	KIVIHARJU (Ullava, Neverbacka)	kuopanteita
10.	RIU'UNKAARAT (Ullava)	"
11.	LÄHDENEVA (Ullava, Rahkonen)	"
12.	ISO-HIIDENLUOTO (Kälviä- Ullavanjärvi)	kuppikivi, kuopanteita
13.	HAAPASALO (Ullava, Haapasalo)	kivikautinen asuinpaikka
14.	Haapala (Ullava, Haapala)	mahdollinen kivikautinen asuinpaikka
15.	KORPI (Ullava, Korpi)	kivikautinen irtolöytö
16.	LÄNTTÄ (Kälviä, Jokikylä)	"
17.	UUSI-VÄHÄLÄ (Ullava, Alikylä)	"
18.	PIKKUNIEMI RAUNIOPELTO (Ullava)	"
19.	SAARI (Ullava, Alikylä)	rautakautinen irtolöytö

KOHTEET PERUSKARTTALEHDITTÄIN

pk 2323 09 ULLAVANJOKI

kohteet 7, 8

pk 2323 11 KÖYHÄJOKI

kohteet 2, 9

pk 2323 12 ULLAVA

kohteet 2, 4, 6, 10, 17, 18, 19 sekä Pajakoski, Pikku Sydänneva, Ullava Vanhajoki, Pitkämäenkalliot

pk 2324 07 VÄLIKYLÄ

kohteet 3, 5, 13

pk 2324 10 NORPPA

kohde 1

pk 2341 02 RAHKONEN

kohde 11 sekä Rahkonen Mäntyniemi ja Niemi, Rahkosenharju

pk 2341 03 ULLAVANJÄRVI

kohteet 12, 14, 15, 16 sekä Korpi Kärmeharju

MUITA TARKASTETTUJA KOHTEITA

PAJAKOSKI (kuopanteita, kiviraunioita, kaivantoja)

PIKKU SYDÄNNEVA (kuopanteita)

RAHKONEN MÄNTYNIEMI (kuopanne, hiilien löytöpaikka)

RAHKONEN NIEMI (mahdollinen tulisijan löytöpaikka)

ULLAVA VANHAJOKI (mahdollinen vanha kirkonpaikka)

KORPI, KÄRMEHARJU (kiviaita)

PITKÄMÄENKALLIOT (kiviaita)

RAHKOSENHARJU (ilmoitetun kalliomaalauksen paikka)

LÖYTÖLUETTELO

		kohde n:o
KM 2014	tasataltta	-
2067:7	tasataltan katk.	(4)
2067:8	kiviase	(4)
2067:13	rautakirves	-
2675:538	kourutaltoa	-
2694:573	vasarakirves	(14)
3625:15-16	vasarantapainen esine, atrainrauta	-
3805:6	keritsimet	-
13709	poikkikirves	16
19594	soikea tuluskivi	19
21515	reikäaseen katkelma	3
23447	kourutaltoa	15
23887	taltoa	18
23888:1-6	kvartsia	3
23890	kvartsia	5
23892:1-2	kvartsia	4
24213	rombinmuotoinen reikäkivi	17
24214	kvartsia	3
24215	kvartsia	5
24493:1-7	kvartsia	3
24494:1-4	kvartsia	6
24502:1-2	kvartsia	13
24504	kvartsia	14

ULLAVA 1 HERLEVINHARJU

MjR 885 01 0001

Pyynti- ym. kuoppia

lk. II

Kylä: Ullava, Kälviä, Ruotsala

Tila: Rn:o 1:38 om. Tapani Puumala, Herlevinharjunt. 59
68370 ULLAVA, PUH. 968-89530, Kälviä 16:5, om. Järvi yht,
68300 KÄLVIÄ, puh. 968-51424

pk 2324 10 NORPPA

Koordinaatit: x = 7070 03, y = 494 52, z = n. 95 (S)
X = 7072 08, y = 493 94, z = n. 95 (N)

Löydöt: -

Tutkimukset: H.Kotivuori 1986 (tark.), K.Katiskoski 1988
(inv.)

Viite: Antti Saaren kirjeet M KD N:E 704/III a/11.8.1986 ja
E 1254/IIIa/26.11.1987

Vesistö: Ullavanjoki

Sijainti: Ullavan kirkolta linnuntietä n. 2,6 km pohjoiseen,
etelä-pohjoissuuntaisen Herlevinharjun keskivaiheilla metsä-
teiden risteysalueella, pohjoiseen vievän metsätien länsi-
puolella.

Kertomus: Mv. Antti Saari, os. 68370 ULLAVA, ilmoitti kuo-
pista 6.8.1986 päivätyllä kirjeellä. Hannu Kotivuori on tar-
kastanut paikan v. 1986. Löysin 9.8.1988 alueelta 13 kuopan-
netta, joista suurimmat ovat halkaisijaltaan n. 3-4 m ja
runsaat 1/2 m syviä (S). Tekemissäni koepistoissa kuopissa
oli erotettavissa podsolimaannosta (ei kuitenkaan aina yhte-
näistä). Kuopanteiden pohjoispuolella on tervahauta ja tien
leikkauksessa ilmeisesti tervanpolttoon liittyvä kaivanto.
A.Saaren myöhemmän ilmoituksen (22.11.1987) mukaan myös tien

itäpuolella olisi useita kuopanteita. Myös harjun pohjois-
päässä on Saaren mukaan useita kuopanteita. Löysin yhden
selvemmän n. 2,1 km edellisistä pohjoiseen tien länsipuolel-
la (N) (Saaren "keskimmäinen kuoppa", diaposit, 17323). Mi-
tään löytöjä koepistoista ei tullut.

kartta s. 48

kuva 1 (negat. f 73860)

diaposit. 16350, 17322-323

ULLAVA 2 PEURANEVANKANGAS

HjR 885 01 0002

Asuin-/pyyntikuoppia

lk. II

Kylä: Ullava, Haapala; Kälviä, Jokikylä

Tila: (N)Rn:o 11:9 om Viljo Vanhala, Haapalant. 179, 68380
 YLI-ULLAVA, PUH. 968/89081, (s) osa Kälviä 17:23, om. Olavi
 Mäkelä, Rahkosen kylätie 81, 68390 RAHKONEN, puh. 968/89109

pk 2323 12 ULLAVA ja 2323 11 KÖYHÄJOKI

Koordinaatit: x = 7059 86 - 7060 08, Y = 499 05-26, Z = N.
 117-122,5 (N)
 x = 7059 34-46, y= 499 22 z n. 115 (S)

Löydöt: -

Tutkimukset: T.Seger 1986 (tark.), M.Miettinen 1988 (tark.),
 K.Katiskoski 1988 (inv.)

Viite: A.Saaren kirjeet M KD N:E 762/III a 27.8.1986: E
 788/III a/5.9.1986

Vesistö: Ullavanjoki, Vionoja, Kylmäoja

Sijainti: Ullavan kirkolta linnuntietä n. 8,5 km kaakkoon,
 etelä-pohjoissuuntaisella Peuranevankankaalla, Peuranevan
 itäpuolella. Pohjoisempi kuopanneryhmä sijaitsee Ullava-Korpi
 -tieltä etelään kohti Neverbackaa johtavan uuden metsäau-
 totien risteysalueella, tien molemmin puolin (N), eteläisem-
 pi ryhmä tästä n. 600 m etelään, tien länsipuolella olevan
 uuden hiekkakuopan länsi- ja eteläpuolella Kälviän Jokikylän

ulkopalstalla. Kuoppien pohjois- ja tien itäpuolella on ter-
vahauta.

Kertomus: Mv. Antti Saari, os. 68370 ULLAVA, ilmoitti Peura-
nevankankaalta löytämistään kuopanteista heinäkuussa 1986.
Tapio Seger tarkasti paikan 15.7. Alueella (N) on useita
kymmeniä, Saaren mukaan n. 50-60 kuopannetta. Tein parikym-
mentä metriä risteyksen itäpuolella olevan kuopan reunaan
koepiston, jossa oli paksu humuskerros (n. 10 cm), muttei
podsolimaannosta. Toiseen (diaposit. 16354) n. 30 m risteyk-
sen itäpuolella olevaan kuopan reunaan tehdyssä koekuopassa
oli hiiltä. Samassa kuopassa oli vanha koepisto. N. 150 m
risteyksestä kaakkoon ja heti vanhan tielinjan länsipuolella
sijaitsevaan pieneen kuopanteeseen tehdyssä koepistossa oli
kuopan reunalla n. 2 cm:n vahvuinen lyijyhiekkakerros. Häi-
riintymättömässä maassa lyijyhiekkakerroksen paksuus vaikut-
ti n. 10 cm. vahvuiselta. Tämän läheisyydessä on vanhan tie-
linjan itäpuolella hieman korkeammassa harjujaksossa pieni
hiekkakuoppa. Suurimmat kuopat ovat halkaisijaltaan n. 3,5 -
4 m reunojen päältä mitattuna, suurimman osan ollessa kui-
tenkin pienempiä. Uusien metsäteiden risteysalueen länsipuo-
lella ja länteen johtavan tien pohjoispuolella on myös sel-
västi resenttejä kuoppia, jotka eivät kuitenkaan liity hil-
jattain tehtyyn tienrakennukseen.

Eteläinen kuopanneryhmä (S) sijaitsee uuden, osittain jäte-
maalla täytetyn hiekkakuopan läheisyydessä, kaakkoa ja oji-
tettua suota kohti johtavan kärrytien pohjois- ja eteläpuo-
lella. Tällä alueella on ainakin seitsemän kuopannetta,
joista kaksi tien eteläpuolista on n. 4-metristä ja runsaan
metrin syvyistä, muut pienempiä ja matalampia. Hiekkakuopan
länsipuolella olevaan kuopanteeseen tehdyssä koepistossa oli
heti turpeen alla runsaasti hiiltä, muttei reunalla havait-
tavaa kaksoismaannosprofiilia. Mitään löytöjä ei koekuopissa
ollut.

kartta s. 49

kuva 2 (negat. f 73867-868)

diaposit. 16354

ULLAVA 3 PELTOKANGAS

KJR 885 015003

Kivikautinen asuinpaikka, asuinkuoppa?

lk. II

Kylä: Ullava, Haapasalo, Kälviä, Ruotsala, Marinkainen

Tila: Rn:o 12:13om. Reino Porkola, os. Isokangas 68300 KÄLVIÄ, Kälviä 8:24 om. Lauri Jylhä, os. 68300 KÄLVIÄ, puh. 968-50848, 17:11 om?

pk 2324 07 VÄLIKYLÄ

Koordinaatit: x = 7071 60-81, y = 487 08-30, z = n. 65-70

Löydöt: KM 21515 (reikäaseen katkelma), 23888, 24214, 24493 ^{Kälviä 36}
 (kvartsi-iskoksia, -ytimiä, -esineitä) (4844:2 reikäkivi ?)
^{KM 26974}

Tutkimukset: M.Miettinen 1988 (tark.), K.Katiskoski 1988 (inv.)

Viite: A.Saaren kirjeet: M KD N E 788/III a/5.9.1986, E 1282/III a/10.12.1986, E 645/III e/15.6.1987; E 1233/III a/18.11.1987, E 1245/III a/26.11.1987, E 840/III a/14.9.1988

Vesistö: Kälviänjoki, Korpijoki, Iso-oja

Sijainti: Ullavan kirkolta linnuntietä n. 8,8 km luoteeseen, Ullavan kunnan luoteiskulmassa, osittain Kälviän puolella, Ullavan Haapasalon ja Kälviän Isokankaan kyläosassa, osittain pelloksi raivatun Haapasalonnevan pohjoispuolella.

Kertomus: Reino Porkola (os. Isokangas, 68300 KÄLVIÄ) on löytänyt reikäaseen katkelman (KM 21515) joskus 1950-1960-luvulla omistamansa Peltokankaan tilan Päivärinnan puoli-nimisestä pellostä, n. 75 m talosta koilliseen. Samasta pellostä löysi mv. Antti Saari (os. 68370 ULLAVA) keväällä 1987 kvartsi-iskoksia (KM 23888) ja Mirja Miettinen toi tarkastusmatkaltaan keväällä 1988 vielä lisää kvartssia (KM 24214).

Käydessäni paikalla 15.8.1988 alueen pellot olivat nurmella tai muuten kyntämättä. Kvartsien löytöpaikka oli perunamaana, jossa havaintojen teko oli vaikeaa. Tien ja pellon välissä on ilmeinen peltoraunio. Sen sijaan ylempää Kälviän puolelta, Haapasaloon vievän paikallistien länsipuolelta, Päivärinnan pikkupellon ojanpientareelta (n. 150 m Peltokankaan rakennuksesta pohjoiskoilliseen) löytyi retusoitu kvartsi-iskos. Niin ikään Kälviän puolelta rajaa löytyi Peltokankaan rakennusten luoteispuolelta uudesta metsäojasta runsaasti kvartsia (iskoksia, esineitä ja ytimiä). Myös Antti Saari on myöhemmin syksyllä lähettänyt poimimiaan kvartseja metsäojasta. Paikka on lähinnä nuorta vesaikkoa kasvavaa hakkuualueetta. Tämän paikan eteläpuolella on hiekanotto- paikkoja, A.Saaren mukaan myös kuopanteita, joita en löytänyt.

Kvartseja löytyi myös tästä paikasta n. 160 m pohjoisluoteeseen sijaitsevan heinällä olleen pienen pellon yläosan (eteläosan) länsi- ja itäreunan pelto-ojista. Muutama kymmenen metriä viimeisen löytöpaikan etelä-kaakkoispuolella hakuuaukean läheisyydessä on ainakin yksi suuri kuopanne (koordin. $x = 7071\ 77$, $y = 487\ 10$, $z = n. 67$).

kartta s. 50

kuvat 3-6 (negat. f 73880-883, 73889-890)

diaposit. 16362-363, 17324

ULLAVA 4 MÄKI

SLLH

14

M/R 885 010004

Kivikautinen asuinpaikka

lk. II

Kylä: Ullava

Tila: Rn:o 10:9, om. Niilo Riihimäki, os. Koulutie 8, 68370
ULLAVA, puh. 968-89642

pk 2323 12 ULLAVA

Koordin. x = 7066 80, y = 494 80, z = n. 92,5

Löydöt: Kvartsi-iskoksia (KM 23892, mahdoll. Asmundelan kestikievarin lähettämät kiviesineet KM 2067:7-8)

Tutkimukset: M.Miettinen 1988 (tark.) K.Katiskoski 1988
(inv.)

Viite: A.Saaren kirje M KD N:E 720/III a/14.7.1987; E
1233/III a/18.11.1987

Vesistö: Ullavanjoki, Vionoja

Sijainti: Vionojan (Ullavanjärven nykyinen lasku-uoma) länsipuolella n. 90 m, Ullavan kirkolta linnuntietä n. 600 m etelään Mäen talon ympärillä pienellä kohoumalla.

Kertomus: Mv. Antti Saaren, os. 68370 ULLAVA, v. 1987 löytämä paikka, josta kvartsi-iskoksia (KM 23892). Mirja miettinen kävi paikalla keväällä 1988. Käydessäni paikalla olivat läheiset pellot viljelyksessä. Mäen talon kaakkoispuolella olevasta perunamaasta löytyi yksittäinen kvartsi-iskos. A. Saaren ilmoituksen mukaan Asmundelan kestikievarin 1880-luvulla lahjoittamat esineet saattaisivat olla peräisin Mäen alueelta. Noin 300 m Mäen pohjoispuolelta on löytynyt tasaltta (KM 23887) (kohde 18 RAUNIOPELTO).

Kartta s. 51

ULLAVA 5 PERÄKORVENHARJU (PITKÄMÄKI) SKL 10

Kivikautinen asuinpaikka, kuopanteita

lk. II

Kylä: Ullava, Alikylä; Kälviä, Ruotsala

Tila: Rn:o 3:1, om. Päiviö Keski-Vähälä, Vähäläntie 103,
68370 ULLAVA, puh. 968-89555 , Kälviä 2:13, om?

pk 2324 07 VÄLIKYLÄ

Koordinaatit: x = 7070 70-81, y = 489 10-21, z = n. 75-80

Löydöt: KM 23890, 24215 (kvartsi-iskoksia)

Tutkimukset: M.Miettinen 1988 (tark.), K.Katiskoski 1988
(inv.)

Viite: A.Saaren kirje: M KD N: E 734/III a/15.8.1986; E
645/III e/15.6.1987

Vesistö: Kälviänjoki, Korpijoki, Iso-oja

Sijainti: Ullavan kirkolta linnuntietä n. 6,5 km luoteeseen Peräkorvennevan ja Haapasalonnevan välisellä Peräkorvenharjulla (Pitkämäellä), Ullava-Kälviä -maantien lounaispuolella, kuopanteet Ullavan puolella, kvartsi-iskokset Kälviän puoleisesta sorakuopasta.

Kertomus: Kvartsi-iskokset (KM 23890) ja kuopanteet on löytänyt mv. Antti Saari (os. 68370 ULLAVA) keväällä 1987 Kälviän puolelta, aivan Ullavan rajalle ulottuvan sorakuopan reunasta. Myös Mirja Miettinen on tuonut tarkastusmatkaltaan kvartseja samasta paikasta keväällä 1988 (KM 24215). Paikka on jyrkähkön mäen kivistä itärinnettä. Noin 160 m lounaaseen ja n. 5 m alempana on pienen kärrytien länsipuolella kolme matalahkoa kuopannetta, halkasijaltaan n. 3,5-4 m. Ne ovat yleensä kivisen harjun harvinaisen vähäkivisellä paikalla jyrkähkön länsirinteen päällä n. 20 m matkalla etelä-pohjoisuunnassa. Alapuoleinen Haapasalonsuo on lähes 10 m kuopan

teiden alapuolella. Kaksi pohjoisinta sijaitsevat lähekkäin. Näistä eteläisempään tehdyssä koekuopassa erottui lyijyhiekassa nokimaakerros. Pimeyden ja sateen vuoksi valokuvaus ei onnistunut.

Kartta s. 50

5ML 5
17
7.12.88 01 0005
ULLAVA 6 MYLLYALANKO

Kivikautinen asuinpaikka

lk. II

Kylä: Ullava

Tila: Rn:o 20:7, om. Alvari Aho, Koulutie 4, 68370 ULLAVA,
puh. 968-89583

pk 2323 12 Ullava

Koordinaatit: x = 7068 64-79, y = 494 75-86, z = n. 92,5

Löydöt: Kvartsi-iskoksia ja -ydin (KM 24494:1-4)

Tutkimukset: K.Katiskoski 1988 (inv.)

Vesistö: Ullavanjoki, Vanhajoki

Sijainti: Ullavan kirkolta n. 1200-1300 m pohjoiseen sijaitsevan Tiaisenkankaan pohjoisosassa hiekkakuopitetulla kan-
kaalla, jonka pohjoispuolella virtaa Vanhajoki, Ullavanjär-
ven entinen lasku-uoma.

Kertomus: Kvartsit on poimittu 9.8.1988 Myllyalangan uuden
hiekkakuopan pohjoisosan luoteis- ja koillistörmästä sekä
hiekanottoalueen poikki joen suuntaisesti kulkevan metsätien
eteläpuolelta, kuopan itäreunasta. Ilmeisesti suuri osa
asuinpaikkaa on hiekanotossa tuhoutunut. Eteläisten ja poh-
joisten kvartsien löytöpaikkojen välinen etäisyys on n. 150
m. Muuta asuinpaikkaan viittaavaa en löytänyt.

Kartta s. 51

Kuva 7 (negat. f 73861-862)

Diaposit. 16351

SKL 9

18

ULLAVA 7 MURHAKANGAS / Hija 085 010009

Kuopanteita (asuinkuoppia?)

lk. II

Kylä: Ullava

Tila: Rn:o 3:1, om. Päiviö Keski-Vähälä, Vähälänt. 103,
68370 ULLAVA, puh. 968-89555

pk 2323 09 ULLAVANJOKI

Koordinaatit: $x = 7069$ 11-88, $y = 488$ 78-489 15, $z = n.$
77,5-82,5

Löydöt: - 26996, 29256

Tutkimukset: M.Miettinen 1988 (tark.), K.Katiskoski 1988
(inv.)

Viite: A.Saaren kirje: M KD N: E 734/III a/15.8.1986

Vesistö: Ullavanjoki, Kälviänjoki, Korpijoki, Iso-oja

Sijainti: Ullavan kirkolta linnuntietä n. 6,2 km länsiluo-
teeseen, Alikylän ja Vähälän kyläosan länsipuolella, Murha-
kankaanrämeeen ja Haapasalonnevan välisessä hyvin kivikkoi-
sessa maastossa.

Kertomus: Kuopanteet on löytänyt ja niistä ilmoittanut mv.
Antti Saari kesällä 1986 (kirje 10.8.1986). Kuopanteita on
useissa kohdissa laajalla (n. 500x800 m) alueella.

1. $x = 7069$ 52, $y = 489$ 16, $z = n.$ 82,5

Murhakankaan itäpäähän korkeimmalla kohdalla Pikkurämeeen län-
sipuolella jyrkähkön rinteiden päällä hyvin kivikkoisessa
maastossa on ainakin kolme pyöreähköä kuopannetta, joista
kaksi selvää ja n. 3,5-5 m halkaisijaltaan. Myös kuopantei-
den pohjalla on kiviä, osin isohkoja ja sammalpeitteisiä.
Alueella on myös joukko epämääräisiä kuoppia.

2. $x = 7069\ 88$, $y = 489\ 05$, $z = n. 80$

Murhakankaan pohjoisosassa on mahdollisesti kuusi kuopannetta, joista osa pyöreitä (\emptyset n. 3.5-4 m), osa soikeahkoja, n. 7-8x4 m suuruisia. Alue on kivikkoista soramaata. Yhteen kuopanteeseen tekemässäni koekuopassa oli sorassa luontaista kvartssia muttei hiiltä tai havaittavaa kulttuurikerrosta. Toisessa kuopanteessa oli pohjalla iso kvartsikimpale. Alueella on myös selvästi luontaisia harjanteita ja laaksoja sekä resenttejä hiekanottokuoppia.

3. $x = 7069\ 54-66$, $y = 488\ 78-94$, $z = n. 77,5-80$

Murhakankaan keski- ja länsiosassa on useita kuopanteita, joista yksi sijaitsee hakatulla pensaikkaa kasvavalla maastokohdalla harjanteen laella traktoritalvitien kohdalla (koordin. n. $x = 7069\ 55$, $y = 488\ 9x4$, $z = 81$). Se on halkaisijaltaan n. 8-metrinen ja myös pohjaltaan kivinen. Tästä edelleen länsiluoteeseen on ainakin kolmella alueella kuopanteita, joista läntisimmät matalan harjanteen päällä ovat suuria, kivipohjaisia ja mahdollisesti luontaisia. Samalla harjanteella ja sen etelälounaisrinteessä on enemmän itäkaakkoon edellisiä pienempiä, kuitenkin useamman metrin laajuisia kuopanteita.

4. $x = 7069\ 11$, $y = 488\ 92$, $z = n. 80$

Murhakankaan eteläosassa on aivan kivisen harjanteen korkeimmalla kohdalla, sen kaakkoisreunassa yksi pienehkö kuopanne, joka on n. 2,5-3 metriä halkaisijaltaan.

Kaikkia A.Saaren ilmoittamia kuopanteita en löytänyt.

Kartta s. 52

Kuva 8 (negat. f 73887-888)

Diaposit. 16359-360

5667

20

ULLAVA 8 ARKANGELI-ILVESKANGAS

/885 010007

Kuopanteita (asuinkuoppia?)

lk. II

Kylä: Ullava

Tila: Rn:o 3:6, om. Jaakko Uusipaikka, Vähälänt. 144, 68370
ULLAVA, puh. 968-89552

pk 2323 09 ULLAVANJOKI

Koordinaatit: x = 7068 05, y = 487 23, z = n. 78-79 (Arkange-
li) x = 7068 23, y = 487 70, z = n. 77,5 (Ilveskangas)

Löydöt: -

Tutkimukset: K.Katiskoski 1988 (inv.)

Viite: A.Saaren kirje M KD N: E 762/III a/27.8.1987: E
1254/III a/26.11.1987

Vesistö: Ullavanjoki, Kälviänjoki, Korpijoki, Iso-oja

Sijainti: Ullavan kirkolta linnuntietä n. 7,6 km länteen Ul-
lavanjoen ja Ilvesnevan välisellä kivisellä moreenikankaal-
la, n. 400 m joesta länteen (Arkangeli).

Kertomus: Kuopanteet on löytänyt mv. Antti Saari ja ilmoit-
tanut niistä museovirastolle 19.8.1986 päivätyssä kirjees-
sään. Löysin 12.8.1988 kaksi kuopannetta, n. 10 metrin etäi-
syydellä toisistaan pienen Arkangeli-nimisen kohouman kaak-
koispäästä vain pari metriä viereisen suon yläpuolelta.
Näistä eteläisempi on suurempi, n. 6 m halkaisijaltaan ja
50-70 cm syvä, pohjaltaan kivetön tai vähäkivinen. Kaivetus-
ta koekuopasta ei tullut löytöjä. Ohuen jäkälä- ja sammal-
peitteen alta löytyi hiiltä ja lyijyhiekkakerros sekä luon-
nonkvartsia. Pienempi kuopanne ja epämääräisempi, halkaisi-
jaltaan n. kolme metriä. Kuopanteen pohja on kivinen. N. 500
m itäkoilliseen Arkangelista on yksittäinen 2-metrinen kuo-

panne Ilveskankaan kaakkoisreunan jyrkänteen päällä. Myös sen pohja on kivikkoa.

Arkangelin eteläpuolisella Ruikkurannankankaalla on kaakkoisreunassa komea tervahauta (koordin. $x = 7067\ 67$, $y = 487\ 18$, $z = n. 77,5$).

Kartta s. 52

Kuvat 9-11 (negat. f 73874-878)

Diaposit. 16356-357

ULLAVA 9 KIVIHARJU

SGL 29 / 11/2 885 00 0029

Kuopanteita

lk. II

Kylä: Ullava Neverbacka

Tila: (1) Rn:o 4:28, om. Timo Siirilä, Siirilänt. 10, 68390
 RAHKONEN, puh. 968-89047 (2) 4:55, om. Häkkilän pk:/Viljo
 Vanhala, Haapalant. 179, 68380 YLI-ULLAVA, puh. 968-89081,
 (3) 4:49, om. Olavi Mäkelä, os?

pk 2323 11 KÖYHÄJOKI

Koordinaatit: x = 7057 61- 7058 07, y= 499 72-96, z = n.
 117-120

Löydöt: -

Viite: A.Saaren kirje M KD N: E 788/III a/5.9.1986

Tutkimukset: E.E.Takala 1896 SMYA XVII. Pietarsaaren kihla-
 kunnan suomenkielinen osa s. 66-67, K.Katiskoski 1988 (inv.)

Vesistö: Ullavanjoki, Kyläoja, Ullavanjärvi

Sijainti: Ullavan kirkolta linnuntietä n. 10,2-10,7 km ete-
 läkaakkoon, Ullavanjärven nykyisen lasku-uoman (Kylmäojan)
 eteläpuolella, Peuranevankankaan (vrt. kohde ULLAVA 2) jat-
 kona olevalla kankaalla, Kaustinen-Korpi-Toholampi-kantatien
 molemmilla puolilla.

Kertomus: Mv. Antti Saari ilmoitti kuopanteista 1.9.1986
 päivätyllä kirjeellä. Myös E.E.Takala käsittelee Pietarsaa-
 ren kihlakunnan muinaisjäännösluettelossaan Kiviharjulla
 olevia kuopanteita, kiviröykkiötä ja -aitaa. Löysin
 13.8.1988 Saaren ilmoittamat kuopanteet kolmella alueella.

1. $x = 7057\ 61$, $y = 499\ 96$, $z = n. 118$

Tien kaakkoispuolella n. 160 m on ainakin neljä kuopannetta n. 30 m matkalla kivettömässä kumpuilevassa kangasmaastossa. Ne ovat pieniä, pyöreähköjä, n. 2-3 metriä halkaisijaltaan ja n. 0,5 m syvyisiä.

2. $x = 7057\ 95$, $y = 499\ 72$, $z = n. 117$

Kantatien luoteispuolelta ja siltä Kyläojan yli Peuranevan-kankaalle johtavan metsätien länsipuolelta löytyi kaksi kuopannetta kahdella matalalla harjanteella, n. 40 m etäisyydellä toisistaan. Ne erottuvat selvästi kivettömässä kangasmaastossa. Kuopanteet ovat n. 4-5 m halkaisijaltaan ja 0,5 m syviä. Metsätien itäpuolella lähempänä maantietä on uudisrakennus vanhassa hiekkakuopassa (diaposit. 16358).

3. $x = 7058\ 07$, $y = 499\ 78$, $z = n. 120$

Kapean harjanteen päällä erotin lähekkäin kolme kuopannetta 15 matkalla. Suurin niistä on n. 4-5 m halkaisijaltaan.

Kartta s. 49

Diaposit. 16358

ULLAVA 10 RIU'UNKAARAT

SWI 6

24

17/12 885 01 2006

Kuopanteita

lk. II

Kylä: Ullava

Tila: Rn:o 2:30, om. Antti Videnoja, Mariank. 25 A, 67200
KOKKOLA, puh. 968-20753

pk 2323 12 ULLAVA

Koordinaatit: x = 7065 42, y = 496 44, z = n. 102,5

Löydöt: -

Tutkimukset: K.Katiskoski 1988 (inv.)

Viite: A-Saaren kirje: M KD N: E 7881/III a/5.9.1986

Vesistö: Ullavanjoki, Vionoja

Sijainti: Ullavan kirkolta linnuntietä n. 2,5 km kaakkoon
Ullava-Korpi -tien lounaispuolella n. 240 m.

Kertomus: Kuopanteet on löytänyt mv. Antti Saari v. 1986.
Kangasmaastossa korkeammalla selänteellä olevan tervahaudan
ympärillä on muutamia pieniä kuopanteita, joista yhteen teh-
dyssä koekuopassa oli hieman hiiltä. Tästä muutama kymmenen
metriä lännenpänä, 10 m etelään vievästä polusta (talvities-
tä) itään on kolme kuopannetta, jotka ovat halkaisijaltaan
n. 2-2,5 m. Myös tässä yhteen tekemässäni koepistossa oli
turpeen alla hiiltä, mahdollisesti kuitenkin metsäpalon jäl-
jiltä. Paikka on vain vähän länsipuolella olevaa Mutkanevaa
ylempänä.

Kartta s. 51

ULLAVA 11 LÄHDENEVA

56L 8 / kirj 885 010008

Kuopanteita

lk. II

Kylä: Ullava, Rahkonen

Tila: Rn:o 4:44, om. Pentti Rahkola, Rahkosen kylätie 225,
68390 RAHKONEN

pk 2341 02 RAHKONEN

Koordinaatit: x = 7055 71, y= 501 70, z = n. 120

Löydöt: -

Tutkimukset: K.Katiskoski 1988 (inv.)

Viite: A.Saaren kirje M KD N: E 762/III a/27.8.1987

Vesistö: Ullavanjoki, Kylmäoja

Sijainti: Ullavan kirkolta linnuntietä n. 13,5 km kaakkoon,
Rahkosen kyläosan eteläpuolella, koulun ala-asteen rakennuk-
sesta 600 m eteläkaakkoon, Lähdenevan itäreunassa.

Kertomus: Kuopanteet on löytänyt Rahkosen koulun opettaja Eira Filppula v. 1986. Mv. Antti Saari ilmoitti kuopanteista museovirastolle 19.8.1986. Löysin Rahkosenharjusta etelään suuntautuvalta, osittain soistuvan maan ympäröivältä, matalalta harjuselänteeltä kaksi kuopannetta kivettömällä kangasmaalla. Kuopanteet ovat n. 50-60 m etäisyydellä toisistaan. Ne ovat n. 2-3 metriä halkaisijaltaan ja n. 30-50 cm syviä erottuen selvästi maastossa. Toiseen tehdyssä koekuopassa erottui 1-2 cm paksuinen lyijyhiekkakerros, jonka paksuus koskemattomassa maassa näytti olevan paikalla n. 5 cm. Antti Saaren ilmoittamia eteläisempiä (n. 300 m) kuopanteita en löytänyt.

Kartta s. 53

ULLAVA 12 ISO-HIIDENLUOTO

Kuppikivi, kuopanteita

SKL n:o 15
Myr 885 010045

lk.

Kylä: Kälviä

Tila: Rn:o 4, om. Juha Viitasalo, Viitasalont. 224, 68380
YLI-ULLAVA, puh. 968-89028

pk 2341 03 ULLAVANJÄRVI

Koordinaatit: x = 7060 29, y = 503 89, z = n. 117,5

Löydöt: -

Tutkimukset: M.Miettinen 1988 (tark.), K.Katiskoski 1988
(inv.)

Viite: A.Saaren kirje: M KD N: E 720/III a/14.7.1977; E
872/III a/31.8.1987

Vesistö: Ullavanjoki, Ullavanjärvi

Sijainti: Ullavan kirkolta linnuntietä n. 9,4 km itäkoilliseen, Ullavanjärven saaren korkeimmalla kohdalla.

Kertomus: Mv. Antti Saari ilmoitti Isossa-Hiidenluodossa olevista mahdollisista ruumishautapainanteista ja kuppikivestä kesällä 1987. M.Miettinen käsi tarkastusmatkansa yhteydessä paikalla keväällä 1988. Löysin 15.8. neljä pitkäno-
maista kuopannetta (n. 2-3 m pitkiä ja metrin leveitä) yleensä tiheään kasvillisuuden peitossa (katajikkoja tai heinikkoa) n. 20x20 metrin alalla. Painanteiden suunnat vaihtelivat etelä-pohjoisen ja itä-länsisuunnan välillä. Paikka on varsin kivinen. Myös kuopanteiden pohjat ovat kivisiä. Koepistossa paljastui kivien välissä paksu tumma humuskerros.

Välittömästi kuopanteiden länsipuolella on halkaisijaltaan n. puolimetrisen matalahko, päältä tasainen kivi, jossa erottui yksi kuppi sekä kaksi ilmeistä luonnonmuodostumaa.

Kasvillisuuden perusteella saaren laella on ollut asutusta tai sitä on laidunnettu vielä tällä vuosisadalla.

Kartta s. 54

Kuva 12 (negat. f 73879)

Diaposit. 16361,

TARIC - KÄYVELIN KIVAT 1931
P. O.

ULLAVA 13 HAAPASALO / kirj 855 01 0013

Kivikautinen asuinpaikka

lk.

Kylä: Ullava, Haapasalo

Tila: Haapasalo Rn:o 12:16, 12:17 ?, om Päiviö Keski-Vähälä,
Vähäläntie 103, 68370 ULLAVA, puh. 968-89555

pk 2324 07 VÄLIKYLÄ

Koordinaatit: 1. x = 7070 19, y = 487 26, z = 65

2. x = 7070 25, y = 487 23, z = 65

Löydöt: KM 24502 (kvartseja)

Tutkimukset: -

Viite: A.Saaren kirje: 2.11.1988

Vesistö: Kälviänjoki, Korpijoki

Sijainti: Ullavan kirkolta n. 8 km linnuntietä länsiluoteeseen, Ullavan länsiosassa Haapasalon kyläosassa, samannimisen talon länsilounaispuolella n. 120-150 m.

Kertomus: Mv. Antti Saari, os. 68370 ULLAVA, löysi inventoinnin jälkeen Haapasalon kynnyistä pelloista 2.10.1988 kvartsi-iskoksia. Kvartsiaineiston perusteella paikalla on asuinpaikka, joka sijaitsee suunnilleen samalla korkeudella, kuin Ullava 3 PELTOKANGAS.

Myös allekirjoittanut kävi paikalla elokuussa, mutta tuolloin kaikki alueen pellot olivat kyntämättä.

Kartta s. 50

ULLAVA 14 HAAPALA, MÄNNIKKÖ

502 27

Mahdollinen kivilautinen asuinpaikka

lk.

Kylä: Ullava, Haapasalo HAAPALA

Tila: Rn:o 11:1 Männikkö (?), om. Esko Rahkola, Haapalant.
181, 68380 YLI-ULLAVA, puh. 968-89161
pk 2341 03 ULLAVANJÄRVI

Koordinaatit: x = 7060 08, y = 501 26, z = n. 115

Löydöt: KM 24504 kvartsi-iskoksia (2694:573?) vasarakirves,
olkakirves? (sijainti tuntematon)

Tutkimukset: K.Katiskoski 1988 (inv.)

Viite: A.Saaren kirje: M KD N: E 1097/III a/12.11.1986;
E 840/III a/14.9.1988; kirje 2.11.1988

Vesistö: Ullavanjoki, Ullavanjärvi

Sijainti: Ullavan kirkolta linnuntietä n. 9,6 km kaakkoon,
Ullavanjärven nykyisestä rannasta n. 250 m länteen ja Kaus-
tinen-Korpi-Toholampi -kantatien itäpuolella n. 140 m.

Kertomus: Antti Saari (os. 68370 ULLAVA) löysi 16.10.1988
kvartsi-iskoksia kynnetystä pellosta (Antti Saaren kirje pv.
2.11.1988). Löytöpaikka on sijainnut lähellä lasketun Ulla-
vanjärven vanhaa rantalinjaa. Vasarakirveen KM 2694:573 löy-
töpaikka lienee lähettyvillä. Haapalasta kerrotaan myös löy-
detyn kivilautinen, mahdollisesti olkakirves, jonka nykyinen
sijainti on tuntematon. Sen löytöpaikka lienee n. 280 m NNE
kvartsien löytökohdasta. Kirveestä ja sen mahdollisesta löy-
töpaikasta tiesi kertoa Antti Saaren naapurissa nykyään asu-
va Aino Vähälä, joka on kotoisin Haapalan Ahon talosta. Ahon
ja sen naapurin Ilolan nykyiset asukkaat eivät tiedäneet löy-
döstä. Pellot olivat elokuussa kyntämättömät, eikä tarkem-
pien havaintojen tekeminen onnistunut.

Kartta s. 55

ULLAVA 15 KORPI

Kivikautinen irtolöytö

Kylä: Ullava, Korpi

= SUL 23

KORPI, JOHANNA
(Riisimaa)

Tila: Pajamäki 15:5, om. Pauli Ojanen, os. Korpi 68380 YLI-
ULLAVA

PK 2341 03 ULLAVANJÄRVI

Koordinaatit: x = 7061 66, y = 501 26, z = n. 114

Löydöt: KM 23447 kourutaltoa

Tutkimukset: -

Viite: A.Saaren kirje: M KD N:E 874/III a/22.9.1986

Vesistö: Ullavanjoki, Ullavanjärvi

Sijainti: Ullavan kirkolta linnuntietä n. 8,5 km kaakkoon,
n. 260 m Ullavanjärven nykyisestä luoteisrannasta sijaitse-
vasta peruskartalla yhteismaaksi merkitystä Riisimaa-nimi-
sestä pellostä.

Kertomus: Mv. Pauli Salonen, os. Korpi 68380 Yli-Ullava,
puh. 968-73040, on löytänyt taltan joskus 1960-luvulla Paja-
mäki -nimisen tilansa Riisimaa -nimisestä hietapellostä ohi-
tustyössä n. 25 cm syvyydeltä. (Verif. ja Antti Saaren kirje
15.9.1986). Paikka on Ullavanjärven vesijättömaata. Esine on
saattanut alunperin joutua veteen. Löytöpaikka on Ullavan-
järven vanhan lasku-uoman, Vanhajoen, suulla. Paikalla käy-
dessäni elokuussa 1988 pellot olivat kyntämättä.

kartta s. 55

ULLAVA 16 LÄNTTÄ JAUHONIEMI

Kir 885 04 0001

Kivikautinen irtolöytö

lk.

Kylä: Kälviä, Jokikylä

Tila: Jauhoniemi, Rn:o 2:15, om. Pentti Sillanpää, os. Länt-
tä 68390 RAHKONEN (Risto Sillanpää, Läntäntie 31, 68380 YLI-
ULLAVA, puh. 968-89016)

Pk 2341 03 ULLAVANJÄRVI

Koordinaatit: x = 7060 19, y = 506 11, z = n. 119

Löydöt: poikkikirves KM ¹³⁷⁰⁹~~13307~~

Tutkimukset: -

Viite: A.Saaren kirje: M KD N: 1282/III a/10.12.1986

Vesistö: Ullavanjärvi, Ullavanjoki

Sijainti: Ullavan kirkolta linnuntietä n. 13,5 km kaakkoon,
Kälviän kunnan Jokikylän takamailla, Ullavanjärven rannasta
ja Ullavan rajasta etelään n. 190 m.

Kertomus: Kirveen on löytänyt Pentti Sillanpää, os. Länttä,
68390 RAHKONEN, syyskuussa 1951 tilansa Jauhoniemen pellos-
ta, talosta n. 100 m pohjoiseen. Löytöpaikka lienee ollut
saarta ennen Ullavanjärven laskua. Esine löytyi peltotöissä
auranviillon syvyydeltä saven ja soran sekaisesta maasta.

A.Saaren mukaan Läntän kylästä Ullavanjärven etelärannalta
olisi joskus 1900-luvun alussa löytynyt peltoa ositettaessa
ruuhi, jossa oli myös tuohesta tehdyt verkon paulat ja kat-
kelma vitsasköyttä. Löytö on sittemmin hävinnyt (A.Saaren
kirje 1.9.1986).

Kartta s. 54

ULLAVA 17 UUSI-VÄHÄLÄ

14/12 885-040002

Kivikautinen irtolöytö

lk.

Kylä: Ullava, Alikylä

Tila: Rn:o 6:31, om. Matti Uusi-Vähälä, os. Vähälänt. 75,
68370 ULLAVA, puh. 968-549

Pk. 2323 12 ULLAVA

Koordinaatit: x = 7069 49, y = 490 06, z = 72,5

Löydöt: rombinmuotoinen reikäkivi KM 24213

Tutkimukset: -

Viite: A.Saaren kirje: M KD N: E 1282/III a/ 10.12.1986

Vesistö: Ullavanjoki

Sijainti: Ullavan kirkolta linnuntietä n. 5,2 km länsiluo-
teeseen, n. 20-30 m Ullavanjoen länsirannasta Alikylän ky-
läosasta.

Kertomus: Kiviesineen on löytänyt Esko Uusi-Vähälä, os.
68370 ALIKYLÄ, syyskuussa v. 1944 perunannostossa pellon
hiekkamullasta n. 20-30 cm syvyydeltä (verif.). Löytöpaikka
on kuitenkin sekundäärinen, sillä esineessä oli löydettyäessä
myöhempiä merkkejä, mm. mahdolliset vuosiluvut 1843 ja 1874.
Varhaisempi löytöpaikka ei ole tiedossa.

Kartta s. 56

M/2 885 04 000 3

ULLAVA 18 RAUNIOPELTO

Kivikautinen irtolöytö

lk.

Kylä: Ullava, kirkonkylä

Tila: Pikkuniemi, Rn:o 10, om. Erkki Ilmarinen, 68370 ULLAVA, Puh. 968-89529

Pk. 2323 12 ULLAVA

Koordinaatit: x = 7067 13, y = 494 70, z = n. 90

Löydöt: Kivitaltta KM 23887

Tutkimukset: -

Viite: A.Saaren kirjeet: M KD: E 720/III a/ 14.7.1987 ja E 1233/III a 18.11.1987

Vesistö: Ullavanjoki, Vionoja

Sijainti: Ullavan kirkon lounaispuolelta n. 360 m, Ullavanjärven nykyisen lasku-uoman, Vionojan, etelärannasta n. 20 m.

Kertomus: Esineen on löytänyt Erkki Ilmarinen, os. 68370 ULLAVA, 1970-luvun alkupuolella joen niemestä hienohietaisesta perunapellosta. Antti Saaren ilmoituksen mukaan alueella on aikoinaan ollut kiviraunio, mahdollisesti asumuksen paikka, jonka mukaan pelto on saanut nimensä. Lähialueilta lienevät peräisin myös Asmundelan kestikievarin 1800-luvulla lahjoittamat kiviesineet (KM 2067:7-8) (Vrt. myös kohde 4 Mäki).

Kartta s. 18

ULLAVA 19 SAARI

N:o 885 040004

Rautakautinen irtolöytö

lk.

Kylä: Ullava, Alikylä

Tila: Saari, Rn:o 6:36, om. Veikko Saari, os. Saarent. 54,
68770 ULLAVA, puh. 968-89547

Pk 2323 12 ULLAVA

Koordinaatit: Saaren talo x = 7069 55, y = 490 20, z = n. 75

Löydöt: Soikea tuluskivi KM 19594

Tutkimukset:

Viite: A.Saaren kirje: M KD N: E 1282/IIIa/10.12.1986

Vesistö: Ullavanjoki

Sijainti: Saaren talo sijaitsee Ullavan kirkolta linnuntietä
n. 5,6 km länsiluoteeseen, Ullavanjoen itärannalla Alikylän
kyläosassa.

Kertomus: Tuluskivi on ollut Saaren talossa, josta Erkki
Saari on v. 1975 lähettänyt sen museovirastoon. Ennen iso-
jaon uudelleenjärjestelyjä Saaren talo (v:een 1916 Sikalan
talo) on sijainnut n. 400 m nykyisestä koilliseen. Myös tu-
luskivi lienee löytynyt tuolloisista pelloista nykyisen ta-
lon koillispuolelta. Samassa esinelähetyksessä Kälviän ni-
mismiehen välityksellä oli historiallisen ajan valinmuotti
ja keihäänkärki, joista jälkimmäinen on kansatieteen toimis-
ton kokoelmissa. Mukana ollut reikäkivi ei liene ollut esi-
historiallinen, koska se on muotin kanssa palautettu lähet-
täjälle.

Kartta s. 56

TARKEMMIN PAIKANTAMATTOMAT TAI EPÄVARMAT LÖYDÖT

KM 2014 tasataltta, "löydetty Rahkolan maalta Ullavasta", ilmeisesti Rahkosen kyläosan alueelta 1800-luvulla (ks. Antti Saaren kirje 12.11.1986 M KD N:E 1282/III a/10.12.1986).

KM 2067:7-8 kiviase ja tasataltan katkelma, Asmundelan kes-
tikievarin lahjoittamat v. 1880, ilmeisesti kohteiden ULLAVA
4 ja 18 läheisyydestä (ks. Antti Saaren kirje 12.11.1986).

KM 2675:538 kourutaltoa, löydetty 1800-luvulla "Honkalan ky-
län järven rannalta", mahdollisesti peräisin jostakin Ulla-
vanjärven Hanhilahden rannalta, Rahkosen kyläosasta. Honka-
lan talo sijaitsee runsas 1,5 km Hanhilahden eteläpuolella
(A.Saaren kirje M KD N:E 1282/III a/10.12.1986).

KM 2694:573 vasarakirves, löytötietojen mukaan "Ullavan
Juuankylän Haapalan vanhan huoneen alta". A.Saaren mukaan
Juuankylä on Ullavassa tuntematon (kirje M KD N:1282/III
a/10.12.1986). Esine lienee jostakin Haapalan kyläosasta
(vrt. kohde ULLAVA 14)

KM 2067:13 rautakirves, historiallisen ajan kirves, nyk.
kansat, tston kok., löydetty Ullavanjärven pohjasta, tarkem-
mat tiedot puuttuvat.

KM 3625:15-16 vasarantapainen esine ja atrainrauta, nykyään
kansatieteen toimiston kokoelmissa olevat historiallisen
ajan löydöt, löydetty Ullavan Hanhisalon Kyläosan Hanhisalon
talon maalta 1890-luvulla ojitustyössä.

KM 3805:6 lammaskeritsimet, hist.ajan esine kansatieteen
toimiston kokoelmissa, löydetty Neverbackan kyläosasta ojan-
töyräältä vuoden 1900 vaiheilla, mahdollisesti Kupukkanevan
alueelta.

Suksi, jonka on Ullavan Rahkosen kyläosan lounaispuolelta, Kupukkanevasta, löytänyt Ullavan kunnanhallituksen puheenjohtaja Väinö Mäkelä, os. 68390 RAHKONEN, puh. 968-89100. Suksi on hyväkuntoinen, pitkittäiskoristeinen, ilmeisesti historialliselta ajalta (ks. Antti Saaren kirjeet M KD N:E 645/III c/15.6.1987 ja E 872/III a/31.8.1987) löytöpaikan koordin: x = 7055 70, y = 499 60, z = n. 108 pk 2323 11 KÖYHÄJOKI

Liuske-esineitä?, Aino Rajalan, os, 68390 Rahkonen, löytämiä n. 15 v. sitten Neverbackan kyläosan länsipuolelta kaatuneen puun juurakosta: lp:nkoordin. x = 7056 74, y = 498 60, z = 107,5 pk 2323 11 KÖYHÄJOKI. Liuskeet ovat Rahkosen koululla. (A.Saaren kirje M KD N: E 788/III a/5.9.1986)

MUITA TARKASTETTUJA KOHTEITA

PAJAKOSKI (kuopanteita, kiviraunioita, kaivantoja)

Kylä: Ullava, Pajakoski

Tila: Rn:o 6:79, om. Antero Kalliokoski, Peurank. 28, 67800
KOKKOLA 80, puh. 968-26247

Pk 2323 12 ULLAVA

Koordinaatit: x = 7063 77, y = 499 32, z = n. 112,5

Sijainti: Ullavan kirkolta linnuntietä n. 5,6 km kaakkoon
Ullava-Korpi -tien ja Vanhajoen välissä.

Kohteesta on ilmoittanut Antti Saari, os. 68370 ULLAVA (kirje 26.9.1986 M KD N:E 920/III a/1.10.1986: E 872/III a/31.8.1987). Alueella on useita pyöreitä ja pitkänomaisia, halkaisijaltaan muutaman metrin suuruisia kuopanteita tasaisessa hiekkakankaassa. Kuopat ovat runsaan metrin syvyisiä. Niiden vieressä on muodoltaan epämääräisiä kaivantoja, mahdollisia hiekanottokuoppia, jotka lienevät peräisin tältä vuosisadalta. Näiden itäpuolella on maastossa kaksi ympyräistä ojamaista kaivantoa (n. 12-15 m \emptyset) jotka vastakkaisilta puolilta (n. koillisessa ja lounaassa) n. metrin pituudelta kaivamatta olevat alueet muodostavat sillat kaivannon keskustaan. Toiseen keskelle tekemässäni koekuopassa oli runsaasti hiiltä. Kaivantojen itäpuolella lähellä pellon reunaa on kaksi samansuuntaista (n. kaakko-luode -suuntaista) kiviriviä, ehkä rakennuksen perusta. Myös koko edellä mainitun alueen luoteispuolella olevan joenmutkan luoteispuolella on maansekaisia kivikasoja. Mahdollisesti näistä A. Saari on löytänyt kuonaa. Paikka on 1800-luvulle asti Ullavanjärven lasku-uomana toimineen Vanhajoen rannalla, jonka rantatörmässä on myös kivikasoja. Kuopanteet ovat tuskin pyyntiin liittyviä. Mahdollisesti paikalla on ollut miilunpolttoa ja raudanvalmistusta sekä pajatoimintaa. Antti Saaren tiedossa ei kuitenkaan ollut tämätapaista toimintaa.

Kartta s. 57

K. 13 (negatiivi f 73864-866)

Diaposit 16353

PIKKU SYDÄNNEVA (kuopanteita)

Kylä: Kälviä, Jokikylä

Tila: (S)Rn:o 20:5, om. Otto Porkola, 68300 KÄLVIÄ, puh. 968-50729, (N)18:8, om. Olavi Mäkelä, Rahkosen kylätie 81, 68390 RAHKONEN, puh. 968-89109

Pk 2323 12 ULLAVA

Koordinaatit: S x = 7061 76, y = 498 78, z = n. 120

N x = 7062 30, y = 498 56, z = n. 120

Sijainti: Ullavan kirkolta linnuntietä n. 6,2-6,8 km kaak-
koon Pikku Sydännevan itäpuolella ja uuden metsätien länsi-
puolella.

Alueen kuopanteista on ilmoittanut Antti Saari, os. 68370 ULLAVA, 19.8.1986 kirjeessään (M KD N:E 762/III a/27.8.1987). Löysin eteläisemmän tienmutkan länsipuolella olevasta kangasmaastosta pari pitkänomaista ja syvää, tuskin esihistoriallista kuopannetta (S). Pohjoisemman tienmutkan länsipuolella lienee useampia kuopanteita, joista tien vieressä sijaitsevaan tein kaksi koekuoppaa. Kuopanteen reunan päällä erottui pinnassa vasta aivan alkava podsoliprofiili, syvemmällä alkuperäinen selvä maannosprofiili. Kuoppa on n. 3 m halkaisijaltaan ja 0,5 m syvä. Koekuopan perusteella kuopanne on tuskin paria vuosisataa vanhempi.

Kartta s. 57

RAHKONEN, MÄNTYNIEMI (kuopanne, hiilien löytöpaikka)

Kylä: Ullava, Rahkonen

Tila: Rn:o 4:17

Pk. 2341 02 RAHKONEN

Koordinaatit: x = 7057 10, y = 501 25, z = n. 118

Sijainti: Ullavan kirkolta linnuntietä n. 12,2 km kaakkoon Rahkosen kyläosassa, Mäntyniemen talon läheisyydessä.

A.Saari on ilmoittanut kylätien ja pellon välisessä hiekka-harjanteessa olevasta kuopanteesta (kirje 10.11.1986 M KD N:E 1097/III a/12.11.86), ja tästä n. 80 m NNW sijaitsevasta Mäntyniemen talon vierestä löytyneestä hiilikerroksesta tai tulikuopasta. Kävin paikalla 13.8.1988. Kylätien ja Mäntyniemen taloon vievän tien risteyksen pohjoispuolella on tervehauta, jonka koillispuolella on epämääräinen pitkulainen, ilmeisen resentti kuopanne. Tavoitin Mäntyniemen talon emännän Eila Rahkosen, joka kertoi löytäneensä puutarhatyössä runsaasti "kovia hiilenpaloja säären syvyydellä". Niiden yläpuolella ei ollut merkkejä palaneesta. Paikkaa katsellessani en havainnut muinaisjäännöksen merkkejä, joskin havaintomahdollisuudet olivat heikot.

Kartta s. 53

RAHKONEN, NIEMI (mahdollinen tulisijan löytöpaikka)

Kylä: Ullava, Rahkonen

Tila: Rn:o 4:23

Pk. 2341 02 RAHKONEN

Koordinaatit: n. $x = 7057\ 43$, $y = 501\ 63$, $z = 117$

Sijainti: Ullavan kirkolta n. 12 km kaakkoon linnuntietä Rahkosen kyläosan pohjoisosassa, pohjoista ja Ullavanjärveä kohti viettävällä pellolla.

Antti Saaren ilmoituksen mukaan (kirje 10.11.1986) Niemen talossa asuva Martti tai Reijo Mäkelä oli traktorilla pelto-
töyrästä tasoittaessaan löytänyt maan sisästä tulisijan paik-
kan. Käydessäni paikalla en tavannut ketään asiasta tarkem-
min tietävää. Ilmeisesti samaista hietapeltoa oltiin juuri
kyntämässä, mutta peltoa tarkastaessani en havainnut mui-
naisjäännökseen viittaavia merkkejä.

Kartta s. 53

ULLAVA VANHAJOKI (mahdollinen vanha kirkonpaikka)

Kylä: Ullava

Tila: Rn:o 8, 1:39, 20:7, 14:5

Pk. 2323 12 ULLAVA

Koordinaatit: x = 7069 00, y = 494 72, z = n. 93

Sijainti: Ullavan kirkolta linnuntietä n. 1560 m pohjoiseen ja Vanhajoen pohjoisrannasta n. 100 m.

Antti Saari, os. Alikylä 68370 ULLAVA, ilmoitti kirjeellään 2.3.1987 (M KD N:E 248/II/9.3.1987) museoviraston rakennushistorian osastolle löytämästään mahdollisesta Ullavan vanhan kirkon paikasta. Tutkija Markus Hiekkänen piti tekemänsä arkistoselvityksen perusteella vanhaa kirkonpaikkaa epätoennäköisenä (kirje 13.5.1988). Asian selvittämiseksi maastossa kävin inventoinnin yhteydessä paikalla elokuussa 1988. Saaren ilmoituksen mukaan hän oli havainnut paikalla kiviä, jotka mahdollisesti olisivat vanhan rakennuksen, so. kirkon, perustuksia. Paikka sijaitsee hänen ilmoituksensa mukaan tilojen rajalinjalla, n. 100 m joesta pohjoiseen loivasti pohjoista kohti viettävässä maastossa. Löysin ilmeisestikin Saaren tarkoittamat kivet, jotka eivät kuitenkaan nähdäkseni ole rakennuksen peruskiviä, vaan paikalla luontaisia. Myöskään kasvillisuuden perusteella paikka ei eronnut ympäristöstä.

Kartta s. 48

PITKÄMÄENKALLIOT (kiviaita)

Kylä: Ullava, Pajakoski

Tila: Rn:o 6:31-32

Pk. 2323 12 ULLAVA

Koordinaatit: x = 7063 11, y = 499 17, z = n. 125

Sijainti: Ullavan kirkolta linnuntietä n. 5,6 km kaakkoon Pajakoskelta Peuranevankankaalle lähtevän uuden metsäautotien luoteisreunassa metsäauratulla hakkuuaukealla.

Kiviaidasta on ilmoittanut Antti Saari (kirje M K D E 1254/IIIa/26.11.1987). Kävin paikalla 10.8.1988. Aita on aivan tien suuntainen ja tienpenkereessä kiinni oleva paksun sammalkerroksen peittämä, ehkä n. 1/2 m korkea sekä pienistä että isoista kivistä koottu n. 10-metrinen ladelma. Sen lounaispäästä aita jatkuu suorakulmaisesti hakkuuaukean suuntaan. Mahdollisesti osa rakennelmasta on jäänyt hiljattain rakennetun tien alle. Kiveyksen päällä on myös vanha kuusenkanto. Viljelyksistä alueella ei ollut havaintoja. Aita vaikuttaa kuitenkin historialliseen aikaan kuulualta.

Kartta s. 57

k. 14 (negat. 73863)

Diaposit 16352

KORPI KÄRMEHARJU (kiviaita)

Kylä: Ullava, Korpi

Tila: Rn:o 15:2

Pk. 2341 03 ULLAVANJÄRVI

Koordinaatit: x = 7061 91, y = 501 35, z = n. 122,5

Sijainti: Ullavan kirkolta linnuntietä n. 8,5 km kaakkoon, Korven kyläosan Vanhanjoen itäpuolelle ulottuvan peltoalueen itäpuolella.

Ilmoituksen kiviaidasta on tehnyt Antti Saari (kirje M K D E 1254/IIIa/26.11.1987). Käsitykseni mukaan kyseessä on melko myöhäinen historiallisen ajan kiviaita.

Kartta s. 55

RAHKOSENHARJU (ilmoitetun kalliomaalauksen paikka)

Kylä: Ullava, Rahkonen

Tila: Rn:o 4:37

Koordinaatit: $x = 7056\ 47$, $y = 500\ 83$, $z = n.\ 117,5$

Sijainti: Ullavan kirkolta linnuntietä n. 10,4 km kaakkoon Rahkosenharjun etelärinteellä, harjun eteläreunaa kulkevan metsätien pohjoispuolella sijaitseva siirtolohkare.

Inventoinnin kuluessa sain Antti Saaren välittämän ilmoituksen professori Olavi Keski-Rahkosen havaitsemasta mahdollisesta kalliomaalauksesta Rahkosenharjun siirtolohkareessa. Professori Keski-Rahkosen mukaan maalaus esittäisi "kypäräpäistä tikku-ukkoa levitetyin käsin". Tarkastin kaksi harjun siirtolohkarettä, mutta luonnollisia värjäymiä lukuun ottamatta en havainnut niissä maalaukseen viittaavaa (A.Saaren kirje:M K D N:E 840/IIIa/14.9.1988).

Kartta s. 53

LUETTELO NEGATIIVEISTA

- 73860 (k.1) ULLAVA 1 HERLEVINHARJU, pyyntikuoppa lähellä metsäteiden risteystä, kuv. kaakkoon.
- 73861-2 (k.7) ULLAVA 6 MYLLYALANKO, yleiskuva hiekkakuopalle, jossa kivikautinen asuinpaikka, kvartsilöytöjä taustalla kuopan törmästä ja kuvanottoaikan takaa oikealta, kuv. pohjoiseen.
- 73863 (.14) PITKÄMÄENKALLIOT, uuden metsätien vieressä ja soin tien alla oleva kiviaita, kuv. etelään.
- 73864-6 (k.13) PAJAKOSKI, historiallisen ajan pyöreä kivantto, jonka keskustassa hiiltä, halkaisija n. 12-15 m, kuv. kohti länsiluodetta.
- 73867-8 (k.2) ULLAVA 2 PEURANEVANKANGAS, kuopanneryhmä, etualalla kuopanne metsäteiden risteyksestä n. 30 m itään, risteys taustalla, kuv. länteen.
- 73874-5 (k.9) ULLAVA 8 ARKANGELI-ILVESKANGAS, Arkangelin suurempi kuopanne (asuinkuoppa?) soistuvan maan reunassa (n. 6 m \emptyset), kuv. kohta etelää-lounasta.
- 73876 (k.10) ULLAVA 8 ARKANGELI-ILVESKANGAS, pieni kuopanne Ilveskankaalla, jyrkän törmän päällä, kuv. itään.
- 73877-8 (k.14) Ullava Ruikkurannankangas, Arkangelin eteläpuolella oleva komea tervahauta, kuv. luoteeseen.
- 73879 (k.13) ULLAVA 12 ISO-HIIDENLUOTO, kuppikivi saaren laella, kuv. kaakkoon.
- 73880-1 (k.6) ULLAVA 3 PELTOKANGAS, asuinpaikka-alueita pellon yläosassa Kälviän puolella, kuv. etelään.
- 73882 (k.3) ULLAVA 3 PELTOKANGAS, yleiskuva asuinpaikalle taustalla olevan Peltokankaan talon takana ja oikealla puolella, kuv. luoteeseen.

- 73883 (k.4) ULLAVA 3 PELTOKANGAS, asuinpaikka-alueetta Kälviän puolella rajaa, ojaleikkauksessa kvartsilöytöjä, kuv. kaakkoon.
- 73887-8 (k.8) ULLAVA 7 MURHAKANGAS, suuri kuopanne alueen luoteisosassa (alue 3), kuv. pohjoiseen-pohjois-koilliseen.
- 73889-90 (k.5) ULLAVA 3 PELTOKANGAS, mahdollinen asuin-kuoppa asuinpaikka-alueella Kälviän puolella rajaa, kuv. n. etelään.

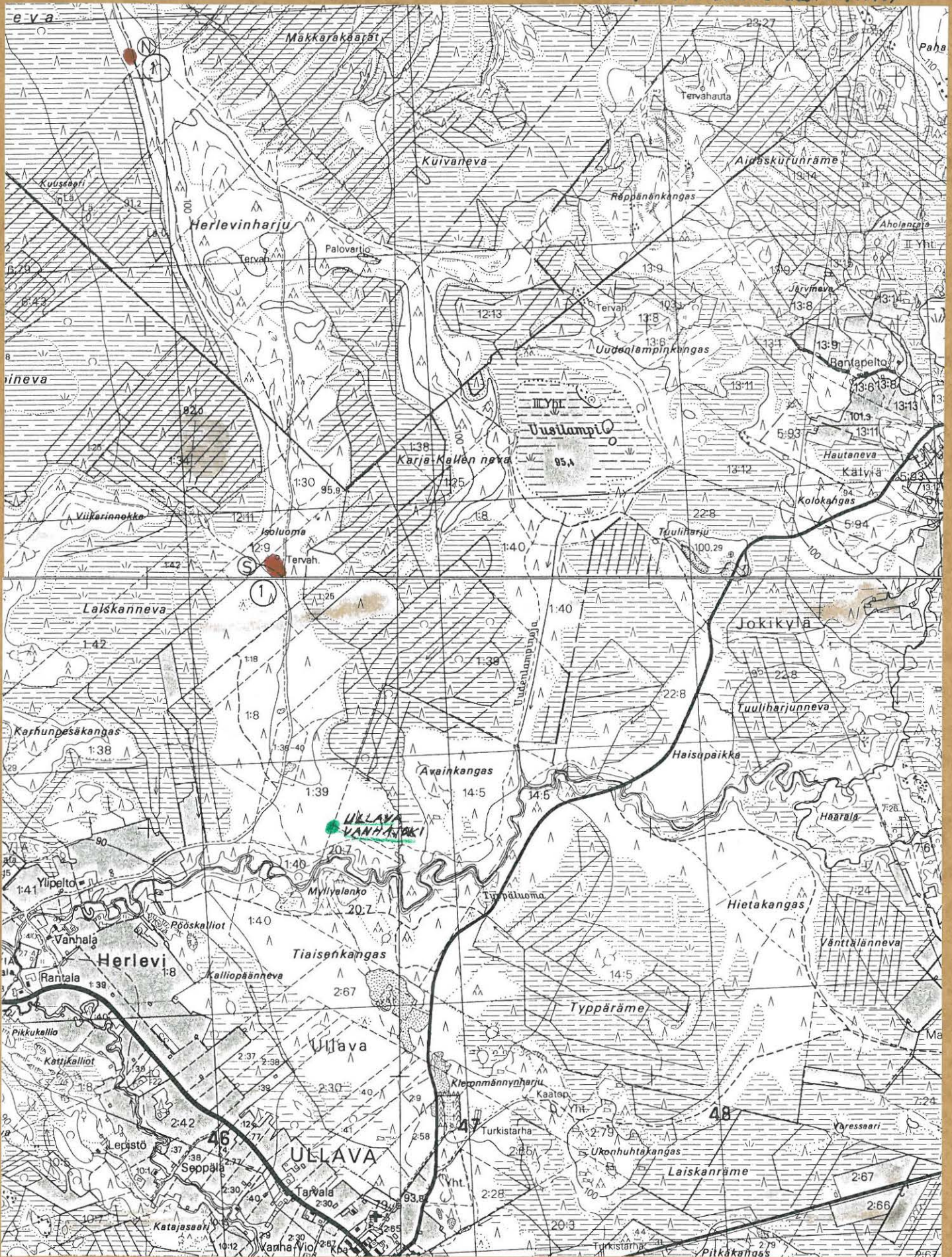
LUETTELO DIAPOSITIIVEISTA

- 16350 ULLAVA 1 HERLEVINHARJU, pyyntikuoppa lähellä metsäteiden risteystä, kuv. kaakkoon.
- 16351 ULLAVA 6 MYLLYALANKO, yleiskuva uudelle hiekkakuopalle, jossa kivikautinen asuinpaikka, kvartsien löytöpaikka taustalla olevassa hiekkakuopan reunassa ja takana oikealla, kuv. tieltä kohti pohjoista.
- 16352 ULLAVA PITKÄMÄENKALLIOT, uuden metsätien vieressä oleva kiveys (aita), kuv. etelään.
- 16353 ULLAVA PAJAKOSKI, yksi alueen kuopanteista kuv. kohti etelää.
- 16354 ULLAVA 2 PEURANEVANKANGAS, kuopanne metsäteiden risteyksen itäpuolella n. 30 m, mitta kuvassa 2 m, kuv. länteen.
- 16356 ULLAVA 8 ARKANGELI, suurempi kuopanne (asuinkuoppa?) kuv. etelää-lounasta kohti.
- 16357 ULLAVA RUIKKURANNANKANGAS, komea tervahauta Arkan-
gelin eteläpuolella, kuv. luoteeseen.
- 16358 ULLAVA 9 KIVIHARJU, selvästi kangasmaastossa erot-
tuva kuopanne (alueella 2), n. 4-5 m \emptyset , kuv. kohti
kaakkoa.
- 16359 ULLAVA 7 MURHAKANGAS, kuopanteita alueen pohjoiso-
sassa (2), edessä n. 3,5-4 m \emptyset , taustalla suurempi,
kuv. luoteeseen.
- 16360 ULLAVA 7 MURHAKANGAS, suuria kuopanteita alueen
luoteisosassa (3), kuv. n. pohjoiseen.

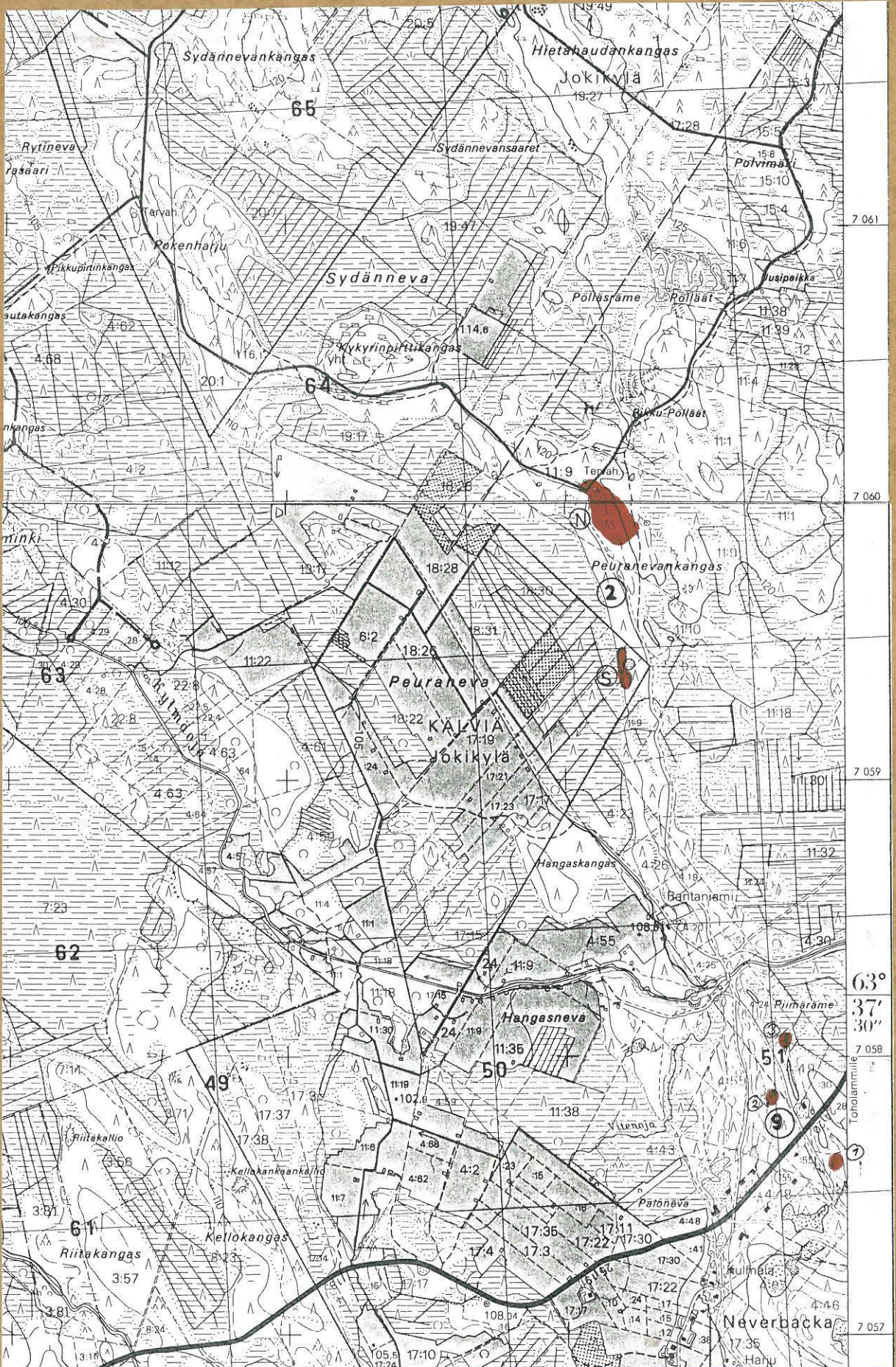
- 16361 ULLAVA 12 ISO-HIIDENLUOTO, kuppikivi saaren laella, kuv. n. kohti kaakkoa.
- 16362 ULLAVA 3 PELTOKANGAS, yleiskuva asuinpaikan luoteisosaan Kälviän puolella, kvartsien löytöpaikka pelton yläosassa taustalla, kuv. etelään.
- 16363 ULLAVA 3 PELTOKANGAS, yleiskuva asuinpaikka-alueelle Peltokankaan taloa ja luodetta kohti.
- 17322 ULLAVA 1 HERLEVINHARJU, kuopanne metsäteiden risteyksessä, A.Saaren kuv. 1987, kuv. itään.
- 17323 ULLAVA 1 HERLEVINHARJU (N), kuopanne Herlevinharjun pohjoispäässä Kälviän puolella metsätien länsipuolella, A.Saaren kuv. 1987, kuv. länteen.
- 17324 ULLAVA 3 PELTOKANGAS, kuopanne kivikautisella asuinpaikka-alueella Kälviän puolella rajaa, kuv. n. itään.

ULLAVA 1 HERLEVINHARJU

OTE PERUSKARTOISTA 2324 10
NORAPA (1978) JA 2320 12 ULLAVA (1978)

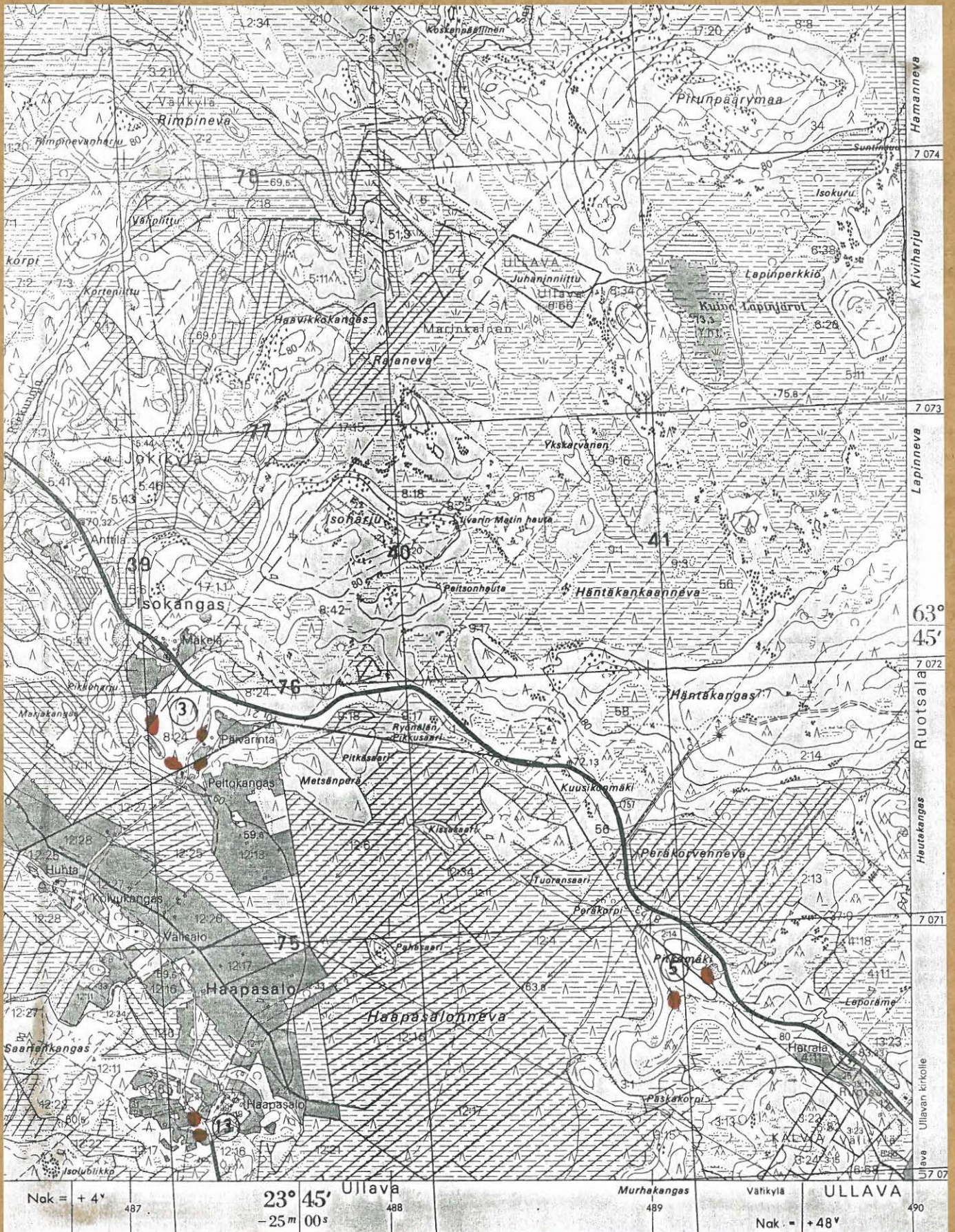


ULLAVA [2] PEURANEVANKANGAS, [9] KIVIHARJU



OTE PEURANEVANKANGASTA 2003 II
 KIVIHARJEN VU 2003 IZ ULLAVA
 (1998, PÄÄLLÄPAIN. 1997)

ULLAVA 3 PELTOKANGAS 5 PERÄKORVENHARJU 13 HAAPASALO



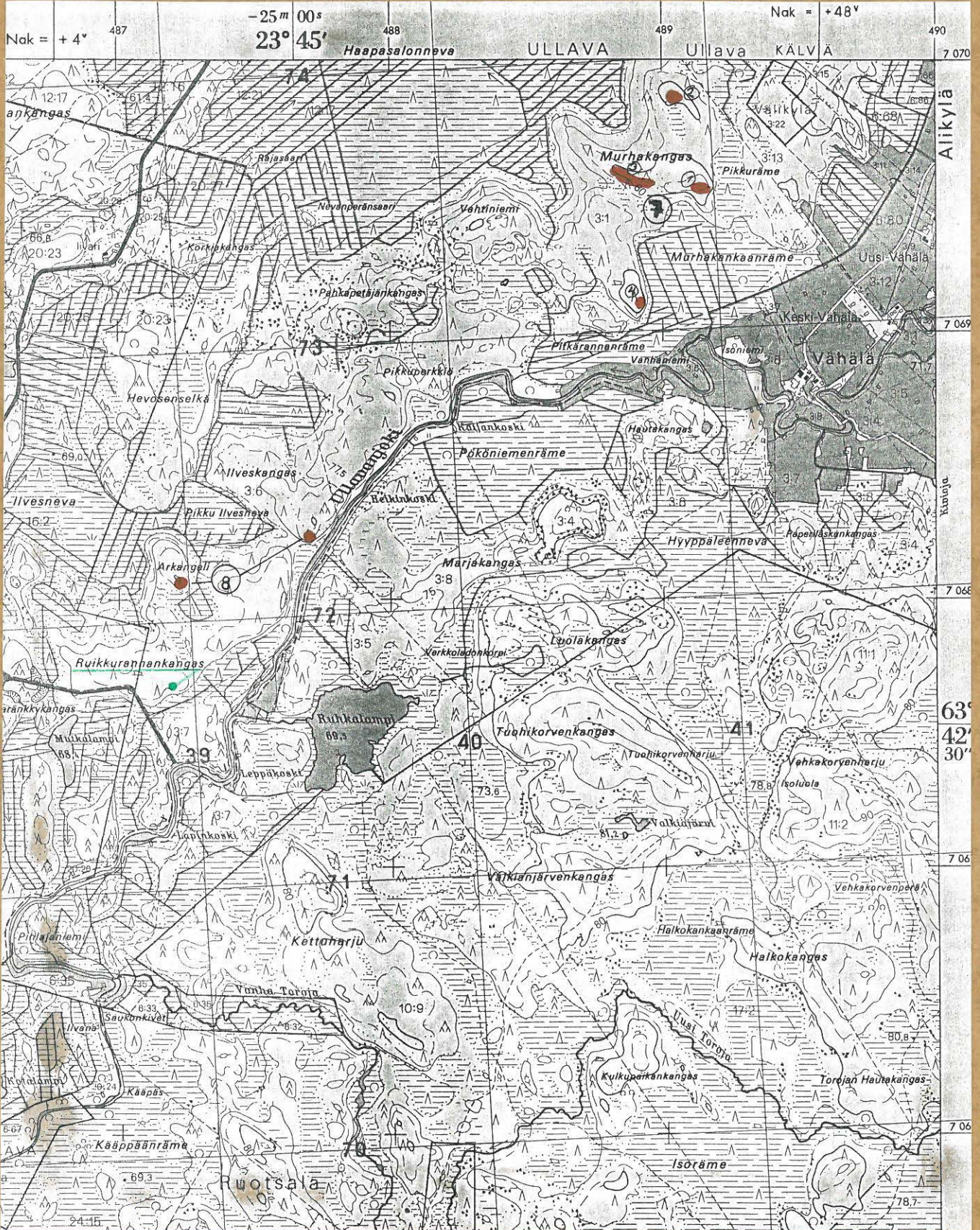
Ote peruskartasta 2324 07
VALIKYLÄ (1978)

ULLAVA 4 MÄKI, 6 MYLLYALANKO, 10 RIU'UNKAA- RAT, 18 PIKKUNIEMI RAUNIOPELTO



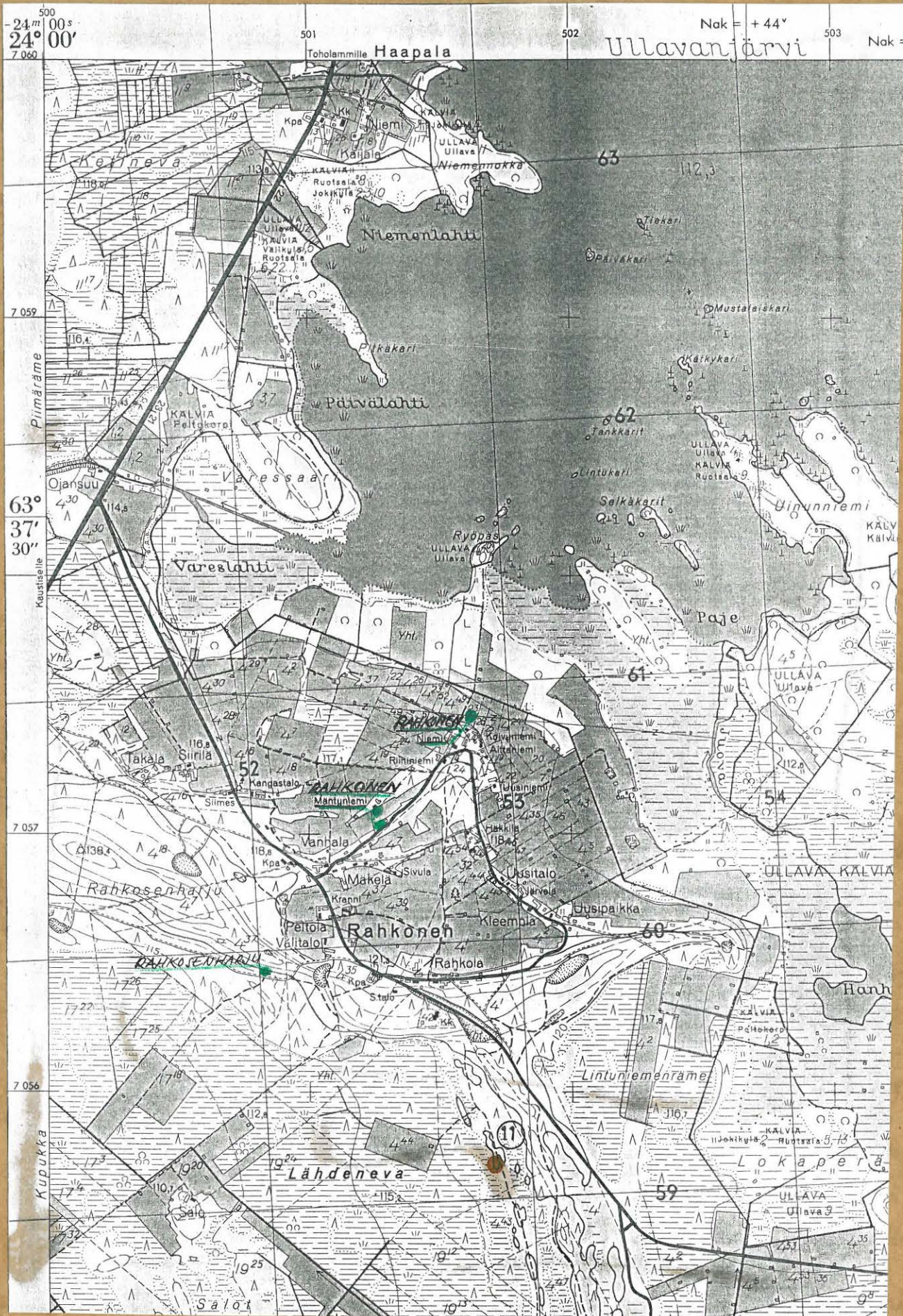
OTE PERUSKARTASTA
2323 12 ULLAVA (1978)

ULLAVA 7 MURHAKANGAS, 8 ARKANGELI



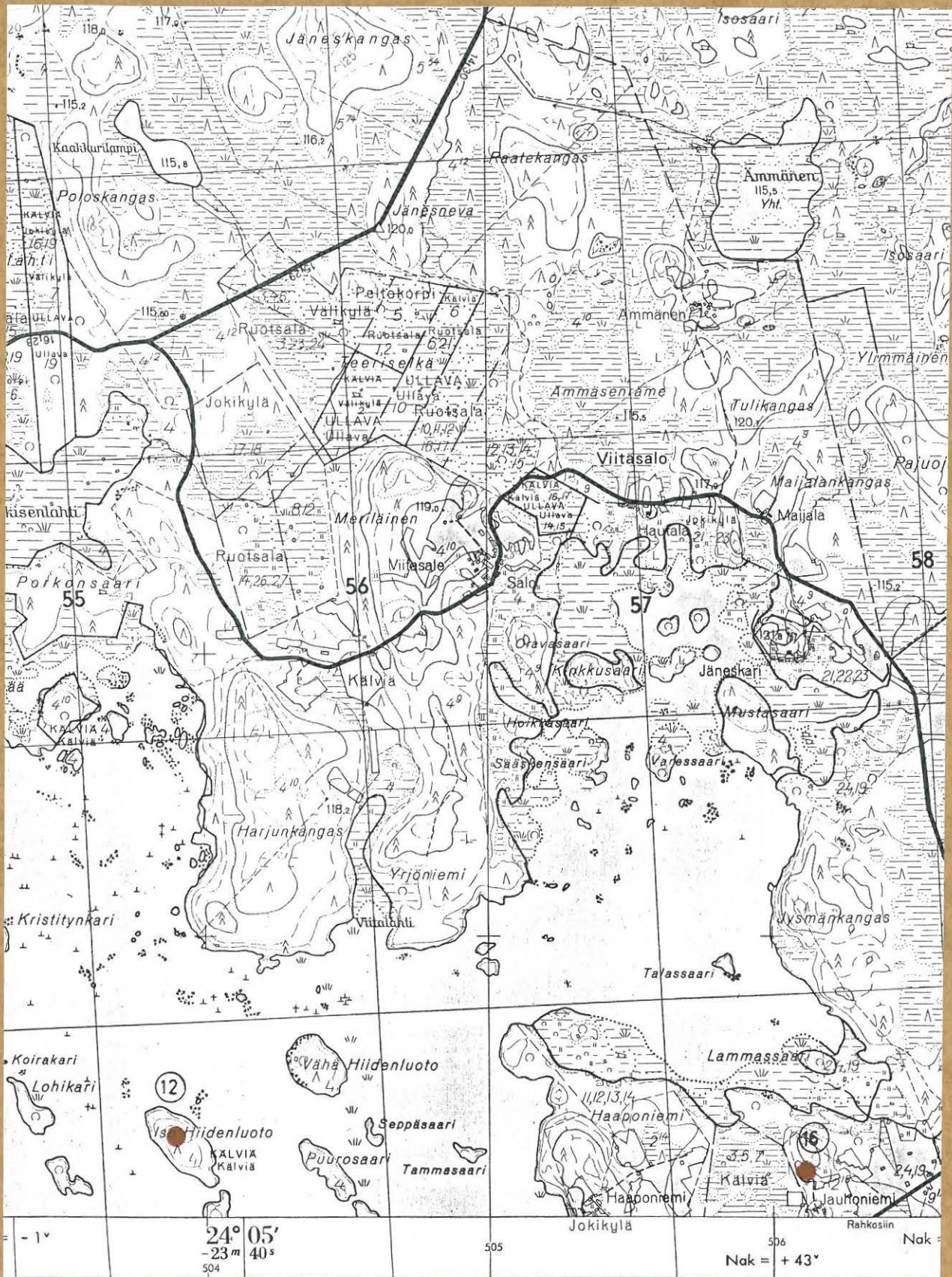
OTE PERUKARTASTA 2323 09
ULLAVANJOKI (1979)

ULLAVA 11 LÄHDENEVA



OTE PERUSKARTASTA
2341 02 RAHKONEN (1967)

ULLAVA 12 ISO-HIIDENLUOTO, 16 LÄNTTÄ



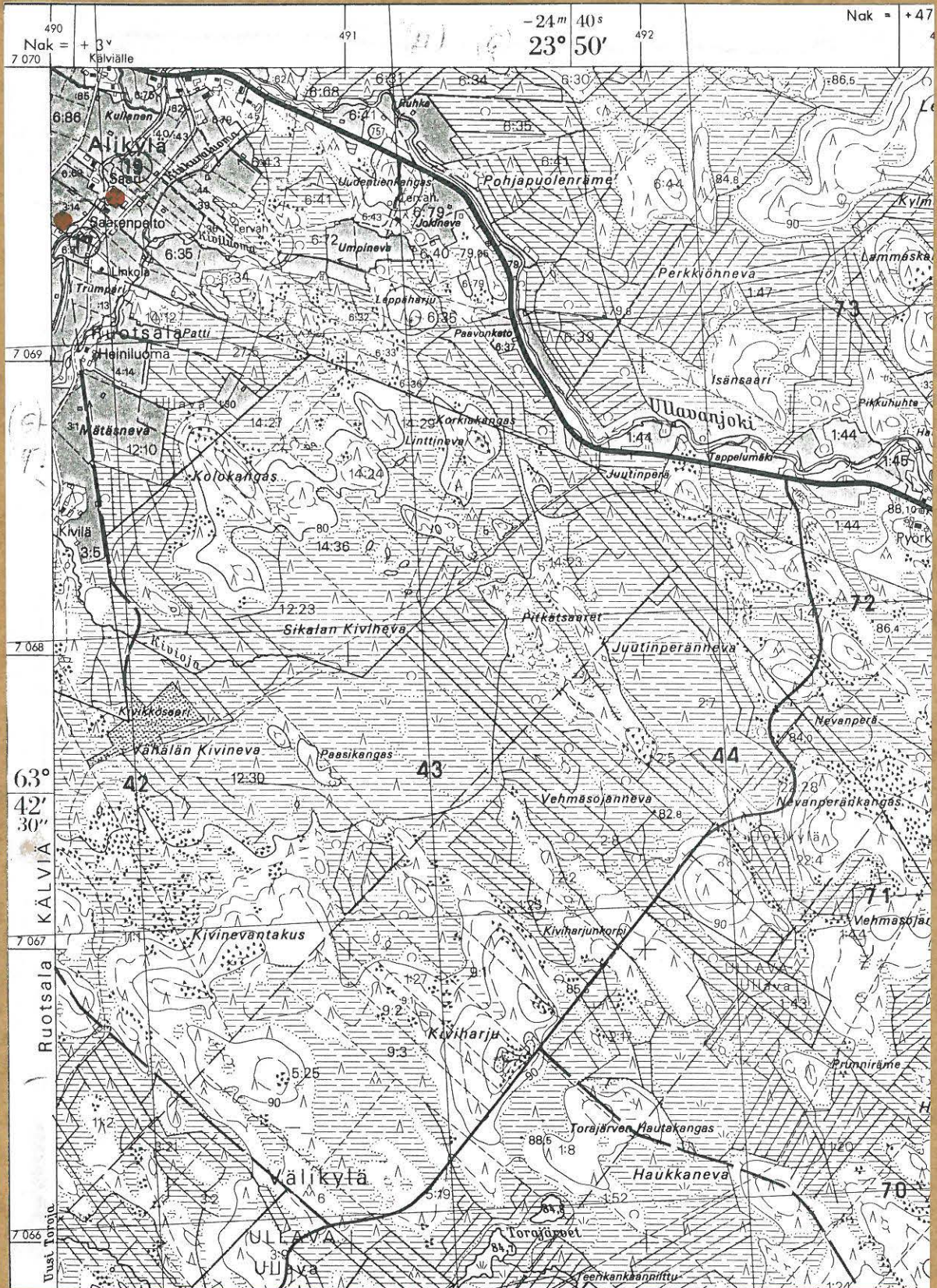
OTE PERINKARTASTA 2541 03
ULLAVANÄRVI (1967)

ULLAVA 14 HAAPALA, 15 KORPI



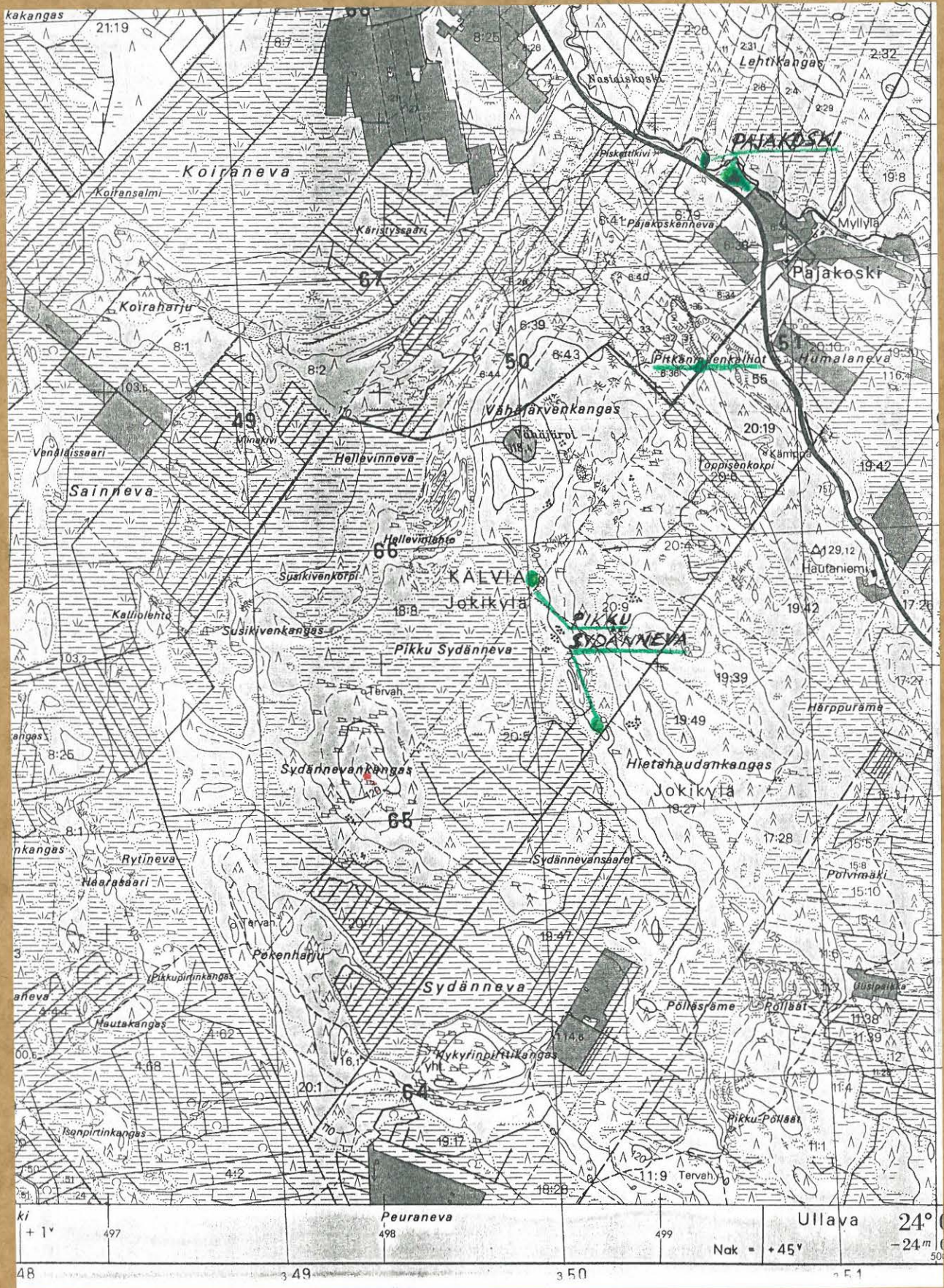
OTE PERUSKARTASTA
2341 03 ULLAVANJÄRVI (1967)

ULLAVA 17 UUSI-VÄHÄLÄ, 19 SAARI



OTE PERUSKARTASTA
25/12 12 ULLAVA (1979)

ULLAVA PAJAKOSKI, PIKKU SYDÄNNEVA, PITKÄNMÄENKALLIOT



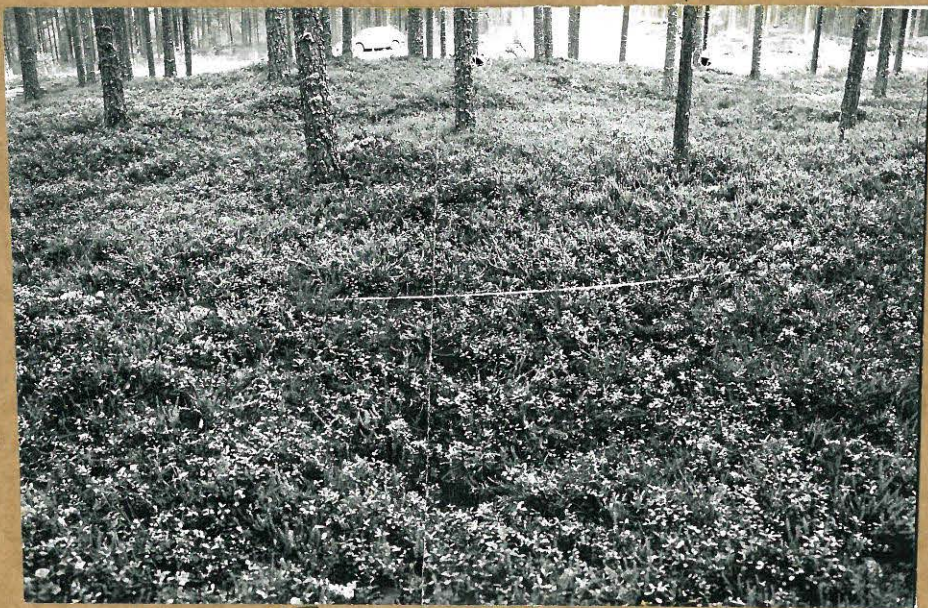
OTE PERUSKARTASTA
2323 12 ULLAVA (1978)

f 73860



K1. Ullava [1] Herlevinharju; pyynti-
kuoppa lähellä metsäteiden
risteystä, kuv. kohti kaakkoa

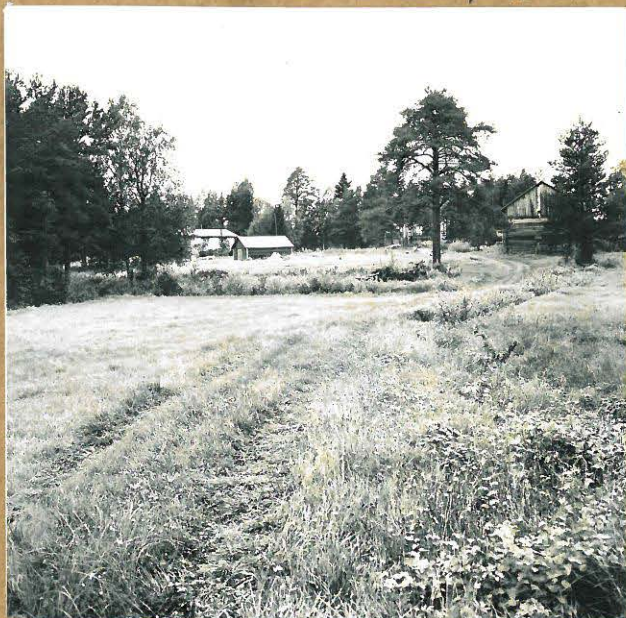
f 73867-868



K2. Ullava [2] Peuranevankangas. Kuopanne ryhmä.
Kuvassa kuopanne metsäteiden risteyksellä
(haustalla) itäpuolella n. 70 m, kuv. kohti
länttä (jännitetty mitan 2 m)

f 73882

f 73883



K.3. Yleiskuva kohti Peltokankaan talon ja kivikautista asuinpaikkaa, talo vas. asp. sen rakaus ja oik. kuv. kohti luodelta

K.4. Peltokankaan asuinpaikkaa. Nummasti kasvattamalla oja- ja leikkauksella kohti vettä ja peltä. kuv. kohti vaskeaa ja p:n taloa f 73884-890



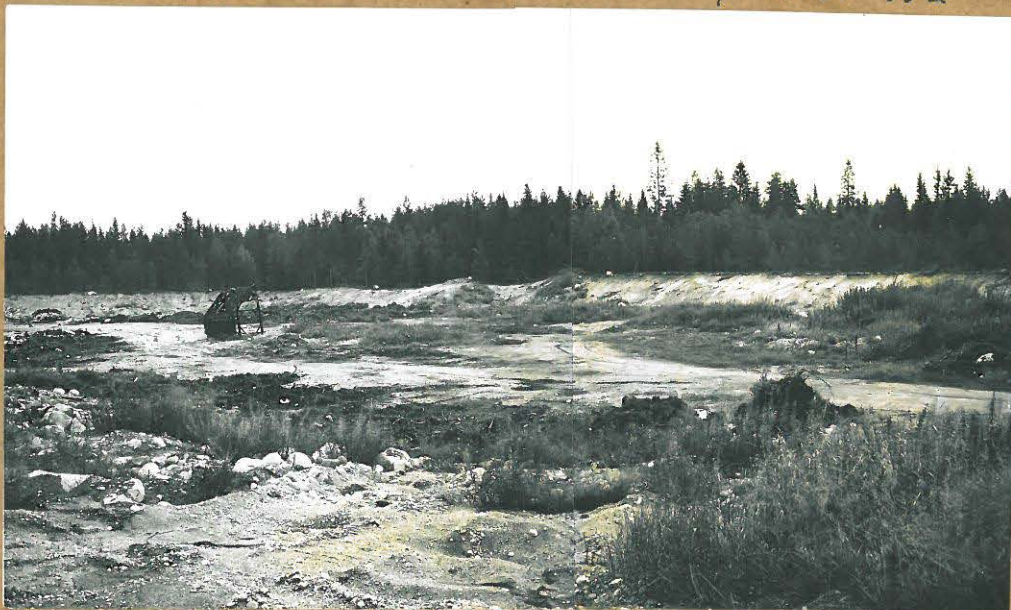
K.5. Kuusanni Peltokankaan asuinpaikka-alueella kätulän puolella näppä, kuv. n. etelään f 73880-891



K.6. Peltokankaan alueen asuinpaikan luoteispuolella kätulän puolella (Mannikainen kytästä), pellon yläosassa tammella, kuv. kohti etelää (kuusanni sp.)

K. Katilainen 1988

f 75861-862



K.7. Yleiskuva Ullava [6] Myllyalankoon leikkakaus-
palle, jossa kivikaartinen asuinpaikka, 15yt/5
(luvut) taustan leikkakausessa, myös kuvaukko-
paikan takana oikealla kuv. kohti pohjoista
kuoppa-alueen ylittävältä tieltä

f 75887-888



K.8. Ullava [7] Murhakangas (3), suuri ku-
paa alueen luoteisosassa, kuv. kohti
pohjoista - pohjoiskoillista

f 73874-875



K.9. Ullava [8] Arkangeli. Suurempi kuspaine
soistuvuuden maan heinässä (n. 6 m p), kuv.
kohti etelää-lounasta f 73876



K.10. Ullava Ilveskangas Arkangelin itäkoillis-
puolella n. 500 m, pieni kuspaine yläseinän
päällä, kuv. n. itään f 73877-878



K.11. Ullava Ruiukurannankangas Arkangelin eteläpuo-
lella n. 400 m tiijatsela komea tervahaara, kun-
kaan kaakkoispuolella, kuv. luoteeseen

K. Katrikoski 1988

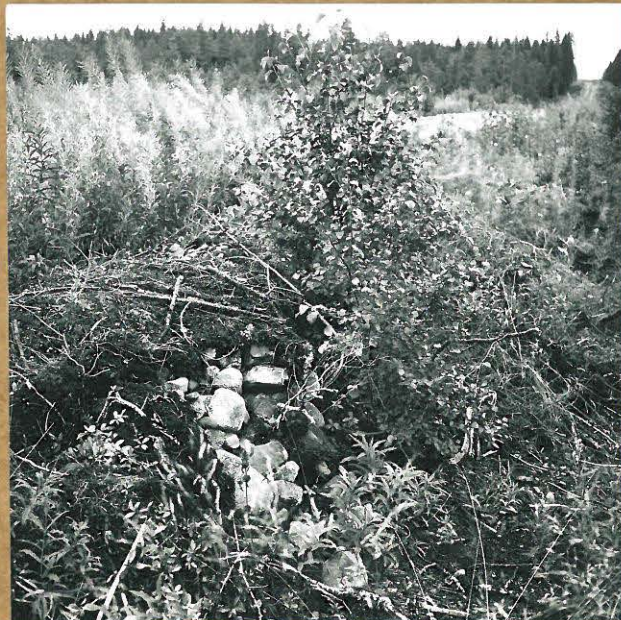


K. 12. Ullava [12] Iso-Hiidenluoto kup-
pi-
pikivi saaren laella, kuv. kohti
kaakkoa.

f 73864-866



K. 13. Ullava Pajakoski, historiallisen ajan pyörien kaivanto, keskenstana
hilttä, halkimitta n. 12-15 m, kuv. n. kohti, WNW
f 73863



K. 14. Ullava Pitkänmäenkalliot,
uuden metsästäytön vitassa
tunnus sen alla oleva kiviseinä (aita)
kuv. etelään

K. Katiskoski 1988