

#572istf. Bk 144/3.5.1991

TURKU, HALINEN

Inventointikertomus 1986

Teija Tiitinen

TURKU (ent. MAARIA), HALINEN INVENTOINTIKERTOMUS 1986

Kenttätöaika: 8.5.-5.6.1986 ja 22.9.-26.9.1986

Kunta: Turku

Vanha kunta: Maaria

Kylä: Halinen

Tilat/ vuokraajat:

Etuperkko 1:38 Leena Sipilä

Frantsi 2:54 Haikki Ranti

Komonen 3:33 Kalevi ja Uolevi Yrjölä

Maanomistaja:

Turun kaupunki

Karttalehti:

2706 05 (painettu 1978)

X= 6707 32-81

Y= 572 55-92

Körkeusjärjestelmä:

NN 60

Löydöt:

1-157 (ei virallisesti luetteloituja  
löytöjä)

Valokuvat:

Mustavalkonegatiivit TMM *KF87-1974-KF871987*  
*KF871989-KF871992*  
Diapositiivit TMM *16537-16554*

Aikaisemmat tiedot:

Veikko Lehtosalo 1961

Kimmo Seppänen 1976

Timo Sepänmaa 1985-1986

Anna-Liisa Hirviluoto 1954 (Ravattula)

Aikaisemmat löydöt:

Miekka TMM 13424

Sisällysluettelo:

1.	JOHDANTO	1
2.	TUTKIMUKSEN TAUSTAA	2
2.1	Tutkimusalueen valinnan hallinnolliset perusteet	2
2.2	Hälisten kylän alueella aiemmin tehdyt kenttätö- työt ja ennalta tunnetut muinaisjäännökset	2
3.	HALISTEN KYLÄ KULTTUURI-JA LUONNONMAANTIETEELLISENÄ ALUEENA	5
4.	TUTKIMUSAIKATAULU JA KESÄN 1986 KENTTÄTYÖT	5
5.	MENETELMÄT	6
5.1	Yleistä	6
5.2	Pintapoiminta	7
5.3	Koekuopitus	8
6.	HAVAINNOT	9
7.	MIELEENTULLUTTA	10

LIITTEET

Yleiskartta ja sen selitysosa	Liite 1: 1-2
Peruskarttaotteet	" 2: 1-3
Röykkiön inventointilomake	" 3: 1
Uhrikiven inventointilomake	" 4: 1
Fosfaattitahratesiti	" 5: 1-6
Poimintakaistat	" 6: 1-6
Löytöluettelo	" 7: 1-6
Koeruudut	" 8: 1-25
Museoviraston lausunto	" 9: 1-2
Muistio kokouksesta 7.3.1986	" 10: 1
Anomus museolautakunnalle	" 11: 1-3
Kiinteistöviraston kirjelmä	" 12: 1
Diapositiiviluettelo	" 13: 1

## 1. JOHDANTO

Turun kaupungin alueella sijaitsevassa entisen Maarian kunnan Halisten kylässä on suoritettu arkeologinen koeinventointi, joka on tehty Turun maakuntamuseon ja Turun yliopiston arkeologian osaston yhteistyönä.

Kenttätyöt tehtiin touko-kesäkuun vaihteessa 8.5-5.6. ja syyskuussa 22.9.-26.9.1986. Yhteensä kenttätöihin käytettiin 27 työpäivää eli 81 miestyöpäivää sekä 2 talkoomiestyöpäivää. Esi- ja jälkityöt tehtiin Turun yliopiston arkeologian osaston työtiloissa. Esitöihin käytettiin yhteensä 10 miestyöpäivää ajalla 1.-7.5 ja jälkitöihin 47 miestyöpäivää ajalla 28.9.-29.10.1986. Lisäksi esitöitä tehtiin maalis-huhtikuun aikana useissa suunnittelukokouksissa. Kenttätöiden johtaja toimi HuK Teija Tiitinen, teknisenä apulaisena HuK ai- ja Antikainen ja fil.yo Teija Nurminen. Jälkitöihin osallistuivat T. Tiitinen, joka laati inventointiraportin, järjesti ja luetteloi valokuvat ja maanäytteet, sekä suoritti puhtaaksikirjoituksen, ja A. Antikainen, joka laati alueelta yleiskartan Turun kaupungin kiinteistöviraston mittausosaston 1:500 kartan pohjalta, sekä järjesti ja luetteloi esinelöydöt. Fosfaattitestin suoritukseen osallistuivat molemmat jälkityöntekijät.

Halisten kylän alueella suoritettiin ilmavalokuvaus 9.5.1986. Kuvaus suoritettiin aamupäivällä ja sen aikana paistoi aurinko. Kuvat ovat väridiapositiiveja ja ne otettiin 80:n metrin korkeudesta. Kuvaajana toimi Fil. kand Markku Ikäheimo.

Alue, jossa vuoden 1986 arkeologinen inventointi tehtiin on nykyisin Turun kaupungin omistuksessa. Tiloja vuokraavat yksityiset henkilöt. Etuperkko 1:38, Sipilä, Leena; Frantsi 2:54, Heikki Ranti os. Halinen 20540 TURKU; Komonen 3:33, Kalevi ja Uolevi Yrjölä os. Frantsintie 3 20540 TURKU.

Vuoden 1986 inventointia varten oli varattu 31.000mk; summa käytettiin kokonaisuudessaan. Palkkakustannuksiin käytettiin 30.400mk ja ilmavalokuvaukseen sekä materiaaleihin 600mk.

Tutkimusalueen pinta-ala oli n. 9ha. Pintapoimintalinjoja, joiden pituus vaihteli kahdestasadastakymmenestä metrillä (210m) neljäänsataan-kuuteentoista metriin (416m), tehtiin yhteensä 16. Koekuoppia tehtiin 49, ja ne olivat laajuudeltaan 50x50cm.

## 2. TUTKIMUKSEN TAUSTAA

### 2.1 Tutkimusalueen valinnan hallinnolliset perusteet

Halisten kylään on suunnitteilla yksi tärkeimmistä Turun kaupunkiin vuosina 1987-1990 rakennettavista asuinalueista. Tämän johdosta antoi museovirasto kaavoitettavasta alueesta lausunnon, jossa todettiin, että Halisten kylän alueella on "mitä kiireellisimmin järjestettävä arkeologinen inventointi alueen muinaisjäännösten rajojen määrittämiseksi ja ennalta tuntemattomien muinaisjäännösten paikallistamiseksi". (ks. liite 3).

7.3.1986 pidettiin Turun maakuntamuseon ja Turun yliopiston arkeologian osaston välinen yhteistyökokous, jossa päätettiin, että inventointi tullaan tekemään yhteistyönä kyseisten laitosten välillä. Yhdyshenkilöinä ja vastuullisina suunnittelijoina tulivat toimimaan maakunta museosta tutkija Heljä Brusila ja yliopistosta assistentti Sirkku Pihlman. Kokouksessa päätettiin tutkimuksen jakamisesta kolmeen vaiheeseen vuosien 1986-1988 välille. Lisäksi päätettiin, että alueella tullaan suorittamaan ilmavalokuvaus. Turun kaupungin hallitukselle päätettiin lähettää anomus kustannusarvioineen, jonka laativat Aki ja Sirkku Pihlman. (ks. liite 10).

Anomus kaupungin hallitukselle lähetettiin 12.3. 1986 ja siinä todettiin inventointiin tarvittavan summan olevan yhteensä 272.000mk, joka jaettaisiin siten, että vuonna 1986 koeinventoinnin yhteydessä käytetään 31.000mk, vuonna 1987 inventoinnin päävaiheen aikana käytetään 210.000mk ja vuonna 1988 tarkistusinventoinnin yhteydessä käytetään 31.000mk. (ks. liite 11).

*museolautakunta ei joutunut, vaan kaup. lautakunta*  
Turun kaupungin museolautakunta teki huuhtikuun viimeisessä kokouksessaan myöntävän päätöksen vuoden 1986 rahoituksen osalta, jolloin esityöt päästiin aloittamaan.

### 2.2 Halisten kylän alueella aiemmin tehdyt kenttätyöt ja ennaltaan tunnetut muinaisjäännökset

Halisten kylän alueella on suoritettu arkeologinen inventointi kahdesti ennen vuotta 1986. Vuonna 1961 teki Veikko Lehtosalo muinaistieteellisen toimikunnan toimeksiannosta muinaisjäännösten pika-inventoinnin ~~Entis-Maarian~~ pitäjässä. Turun yliopiston arkeologian oppiaine teki seuraavan, laajemman inventoinnin Halisissa 1976,

inventoinnin rahoitti Turun kaupunki, ja sitä johti HuK Kimmo Seppänen. Halisten kylän itäpuolella olevassa Ravattulan kylässä sijaitsevat muinaisjäännökset ovat maantieteellisesti samaa muinaisjännösaluetta kuin Halisten ja ne on inventoinut maisteri Anna-Liisa Hirviluoto muinaistieteellisen toimikunnan toimesta vuonna 1954. Fil. yo Timo Sepänmaa on lisäksi tehnyt molempien kylien alueella useita löytöjä, jotka viittaavat kiinteisiin muinaisjäännöksiin.

Vuonna 1976 tehtiin Halisten länsi, etelä- ja itäosiin koekuoppia kaikkiaan yhteensä maastokohteeseen. Fosfaattinäytelinjoja tehtiin kaksi. Näytteet otettiin silloisen kaavoituksen yhteydessä teiksi merkatuilla alueilla (ks. kartta liite 2:3). Näytelinjojen antamaa tietoa fosfaatin määrästä Halisten kylässä voidaan pitää erittäin tärkeänä vertailumateriaalina nyt tehtävää fosfaattikartoitusta ajaltellen.

Halisten ja Ravattulan kylien ennalta tunnetut kiinteät muinaisjäännökset on seuraavassa lueteltu maantieteellisessä järjestyksessä. Numerointi on sama kuin kartassa liite 2:2. Lisäksi on mainittu inventoijan nimi ja tärkeimmät löydöt ajoituksineen.

1. Kalliolan saviastian pala (pronssikautista keramiikkaa)  
x= 6706 91    y= 572 29    z= 14,0  
Kimmo SEppänen 1976
2. Tätilän nokimaakerros (esihistoriallisuus ei ole varma)  
x= 6706 91    y= 572 26    z= 20.0-21.0  
Kimmo Seppänen 1976
3. Komosen talon pii- ja keramiikkalöytö  
x= 6706 63    y= 572 30    z= 18.0  
Kimmo Seppänen 1976
4. Virnamäen saviastianpala (rautakautista keramiikkaa)  
x= 6706 91    y= 572 19    z= 22.0  
Kimmo Seppänen 1976
5. Komosen hautakummut  
x= 6706 65    y= 572 80    z= 14.0  
Veikko Lehtosalö 1961  
x= 6706 65    y= 572 80    z= 14.0
6. Halinen, Savitiivistettä  
x= 6706 99    y= 573 02    z= 20.0  
Timo Sepänmaa 1986

7. Halinen, savitiivistettä ja kvartsi-iskoksia  
x= 6707 30 y= 573 26 z= 30.0  
Timo Sepänmaa ja Henrik Asplund 1985
  
8. Ravattula, Kankare maan- ja kivensekainen kumpu  
x= 6707 00 y= 573 46 z= 20.0  
Nils Cleve on kaivanut röykkiön vuonna 1847, löydöt KM 11677:1-3  
(kilvenkupura, keihäänkärki, miekka ja pieni rautainen vyönsolki)  
löydöt ajoittuvat kansainvaellusaikaan
  
9. Ravattula, Pähkinämäki hautaröykkiö  
x= 6707 38 y= 573 48 z= 20.0  
Ella Kivikoski kaivanut 1941, löydöt KM 11286: 1-36
  
10. Ravattula, keramiikkaa  
x= 6707 16 y= 573 64 z= 22.5  
Timo Sepänmaa 1986
  
11. Ravattula, kvartsi-iskoksia, savitiivistettä  
x= 6707 24 y= 573 z= 20.0  
löytöpaikan pohjoispuolella on laajahko lähde  
Timo Sepänmaa 1986
  
12. Ravattula, kolme tai useampi rautakutiselta vaikuttavaa röykkiötä  
x= 6707 28-43 y= 573 64-74 z= 22.5-25.0  
Anna-Liisa Hirviluoto 1954
  
13. Ravattula, kivistä ladottu pitkänomainen röykkiö  
x= 6707 52 y= 573 83 z= 22.5  
Sirkku Pihlman ja Teija Tiitinen 1986
  
14. Ravattula, kvartsi-iskoksia ja keramiikkaa  
x= 6707 63 y= 573 92 z= 20.0  
Timo Sepänmaa ja Olli Soinen 1985
  
15. Ravattula, Ristimäki, pitkänomainen ladottu röykkiö  
x= 6707 29 y= 574 02 z= 22.5  
Anna-Liisa Hirviluoto 1954

Lisäksi alueelta on löytynyt:

Halinen, Frantsin keihäänkärki KM 12411

Ravattula, viikinkiaikainen miekka TMM 13424

### 3. HALISTEN KYLÄ KULTTUURI JA LUONNONMAANTIETEELLISENÄ ALUEENA

Halisten kylä sijaitsee Turun kaupungin koillisosassa. Se on n. 2km pitkä ja n. 1km leveä NW-SE suuntainen mäki, joka maantieteellisesti jatkuu samanlaisena idässä Kaarinan puolella Ravattulassa. Sen rinteet laskevat alavina savisina peltoina pohjoisessa Topinojaan (korkeus Halisten kohdalla n. 11.0-13.0m mpy) ja etelässä Aurajokeen (korkeus HAListen kohdalla n. 6.00-7.00m mpy). Kylän länsipuolella kulkee Uusi Halistentie, joka erottaa Koroisten ja HAListen kylät toisistaan

Historialliselta ajalta asti on asutus sijoittunut kylän lounaispäähen Aurajoen rannalle. Kylän koillis- ja pohjoisosat ovat mäntyvaltaista sekametsäaluetta, jotka sijaitsevat n. 40.0-45.0m mpy. Aurajoen ja Topinojan rannat, joilla laajat peltoalueen sijaitsevat, kohoavat n. 10:stä metrillä 20:een metriin.

Aurajoessa sijaitsee Halisten kohdalla joen viimeinen koski merelle päin tultaessa. Koskessa on nykyisin Turun vesilaitoksen pato. Aurajoen ja Topinojan lisäksi ei Halisissa ole muita vesialueita.

Huolimatta Turun kaupungin läheisestä sijainnista on Halisten kylä pysynyt muuttumattomana vuosisatojen ajan. Kylän länsipuolella kulkee Nummen kaupunginosasta Maarian kirkolle johtava Frantsin tie, ja kylän halki länsi-itäsuunnassa kulkee Vanha Ravattulantie. Ainakin ensin mainittu näistä on merkattu jo vuodelta 1799 olevaan isojakokarttaan. Asutus on kartan mukaan sijainnut siten, että vanhojen tilojen rakennukset: Komonen, Frantsi ja Tätilä (ent. Greula) ovat kylän lounaisosassa Virnamäen länsipuolella ja tästä pohjoiseen n. 300-400m ovat sijainneet vanhat torpat, myllärin talo sekä sotilastorppa. Rakennukset sijaitsevat edelleen samoissa paikoissa. Vasta toisen maailman sodan jälkeen on vanhasta asutuksesta itään lohkottu uusia tontteja, myös Frantsin tien varteen on tullut uudisrakennus.

Viime vuosina on kylän kaunista kulttuurimaisemaa pilannut Virnamäen pohjoispuolella oleva varastoalue, jossa parinsadan metrin matkalla pienen kärrytyien varrella on suurikokoisia betoni ja rautarakenteita.

### 4. TUTKIMUSAIKATAULU JA KESÄN 1986 KENTTÄTYÖT

Halisten kylän inventointi suoritetaan kolmessa vaiheessa vuosien 1986-1988 aikana. Vuonna 1986 on tehty koeinventointi ja esitutkimuksia.



Alustavat linjamittaukset ja pintapoiminta tehtiin touko-kesäkuun vaihteessa ja koekuopitus syyskuun viimisellä viikolla. Tutkimus-alueeksi valittiin Topinojan varrella sijaitseva peltoalue. Valinta tehtiin sen jälkeen kun asiasta oli neuvoteltu kaavoitus- ja rakennusosastojen virkailijoiden kanssa ja todettu, että paikalla aletaan rakentaa välittömästi kaavan hyväksymisen jälkeen. Myös Frantsin ja Halistentien välisellä alueella rakennustyöt alkavat mahdollisimman pian, mutta alue on ollut Kupittaan ~~Saven~~ savennostoalueena, eikä sitä voida pitää enää suojelullisesti eikä tutkimuksellisesti tärkeänä. Tutkimusalueen laajuus oli n. 300 x 300m (n.9ha). Tästä alueesta peltopinta-alaa oli n. 84.000m<sup>2</sup> ja metsä- ja peltosaarekkeita n. 6000m<sup>2</sup>.

Kesän 1987 kenttätöihin on alustavassa suunnitelmassa varattu aikaa 3kk ja 3vk. Tarkoituksena on tutkia pintapoiminnalla kaikki ne Halisten kylän pellot, jotka ovat kaavoitetulla alueella ja koekuopituksella ne alueet, jotka eivät ole viljelyksen tai asutuksen alla. ainakin koekuopista on tarkoitus ottaa fosfaattinäytteet.

Vuonna 1988 tehdään tarpeellisilta osin vielä tarkistusinventointi: mahdollisesti löytyneiden muinaisjäännösten rajoja varmennetaan kouppaverkostoa tihentämällä, samoin fosfaattinäyteverkostoa tarpeen mukaan tihentämällä. Lisäksi tutkitaan ne alueet, jotka ovat mahdollisesti edellisinä vuosina jääneet tutkimatta.

Mikäli inventoinnin yhteydessä löydetään muinaisjäännöksiä, jotka ovat vaarassa tuhoutua rakennustoiminnan yhteydessä tulee niillä välittömästi järjestää arkeologiset kaivaukset. Nämä eivät kuitenkaan ole inventointiin kuuluvia töitä ja niihin tarvittavat määrärahat anotaan erikseen.

## 5. MENETELMÄT

### 5.1 Yleistä

Tutkimusmenetelmänä käytettiin peltoalueilla pintapoimintaa ja muilla alueilla koekuopitusta. Alueelle laadittiin koordinaatisto, jossa etelä-pohjoissuunnassa kasvavan x-akselin ensimmäinen eli 0-linja kulkee heti Aurajoen pohjoispuolella ja länsi-itäsuunnassa kasvavan y-akselin 0-linja kulkee Halistentien länsipuolella. 0-linjoiden on katsottu oleva äärirajat tutkimusalueelle lännessä ja etelässä. Koordinaatit kasvavat metrin välein, joten kukin pintapoimintalinja, koekuoppa ja löytö voidaan asettaa metrin tarkkuudella koor-

dinaatistoon, samalla numerointi ilmoittaa etäisyyden 0-linjasta, eli koekuoppa 1100/565 on 1100 metriä nollalinjasta pohjoiseen ja 565 metriä nollalinjasta itään. Pohjoisakselina käytettiin neulapohjoista, joka saatiin Sokkisha merkkiseen teodoliittiin kiinnitettävästä kompassista (laite TM 20 C). Neulaluku otettiin 9.5.1986, mutta eksymää ei valitettavasti otettu huomioon, joka aiheutti ongelmia kun jälkitöiden yhteydessä verrattiin karttapohjoista neulapohjoisen. Neulaluvun korjausluvut otettiin peruskarttalehdeltä Littoinen 2706 05 painettu 1978.

Peruslinjaksi, jolta kaikki muut mittaukset tehtiin otettiin x-akseli 1060 (ks. yleiskartta liite 1:2) ja peruspaaluksi otettiin rajapaalu 94, joka sijaitsee Hamarontien länsipuolella ja Topinojan eteläpuolella (ks. kartta liite 2:1). Tästä suoraankulmaan linjattiin paalut 2 ja 3. Josta 3 sijaitsi vastapäätä sijainneen ladon koillisseinästä pohjoiseen. Yhteensä tälle x-linjalle asetettiin 16 paalua. Ne ovat n. 75cm pitkiä 2.5 x 2.5cm paksuja ja niiden yläpäässä on oranssipunainen raidoitus.

Korkeutta mitattaessa käytettiin kolmea korkeuspistettä. Peruspisteenä oli kunnallinen korkeuspiste 730, jonka korkeus vuoden 1966 mittauksen mukaan on 17.859. Tästä siirrettiin kiintopisteet 2 (korkeus 16.159) ja 3 (korkeus 16.323) teodoliittia vaaituskoneena käyttäen (ks. kiintopisteiden sijainti kartasta liite 1:2). Siirtoetäisyydeksi pisteiden 1 ja 2 välillä tuli 115m ja 2 ja 3 36m. Pisteet 2 ja 3 tehtiin molemmat kiintokiviin ja niihin tehtiin punaisella maalilla merkit mitattuun kohtaan. Mittauksissa käytettiin lähes aina teodoliittia, kuitenkin lyhyiden matkojen mittauksissa käytettiin myös kuitumittanuuhaa (Tajima 50m).

## 5.2 Pintapoiminta

Pintapoimintalinjat tehtiin pohjois-eteläsuuntaisiksi kahdenkymmenmetrin välein ja niitä oli yhteensä 16 (linjat 440-740). Linja 595 jouduttiin siirtämään viisi metriä aiottua länнемmäksi, koska se olisi alkuperäisessä paikassaan kulkenut suurimman osan matkastaan ojassa. Linjojen pituus vaihteli kahdensadan kymmenmetrin (210m) ja neljänsadan kuudentoistametrin (416m) välillä. Linjoilla oli pintapoimintaa suorittamassa kolme henkeä, joista kukin tarkisti kahden metrin levyisen alueen, eli pintapoiminta kohdistui 30% tutkittavana olevasta peltopinta-alasta.

Löytöinä kerättiin talteen rautakuonaa, piitä (tuluspiitä ja painolastipiitä), historiallisen ajan keramiikkaa, sekä savitiivistettyä/tiiltä. Vaikkei materiaali viittaakaan esihistoriallisiin muinaisjäännöksiin, sitä koottiin, jotta saataisiin tietoa ja kokemusta löytöjen redukoinnista. Kunkin löydön kohdalle laitettiin numeroitu löytökeppi. Keppien loppuessa tai työpäivän päättyessä löydöt redukoitiin Tapani Tuovisen kehittämää basic-ohjelmaa apuna käyttäen. Tällöin kullekin löydölle saatiin suoraan x-, y- ja z-koordinaatit teodoliitin sijaintipaikkaan nähden. (ks. Faravid 7, T. Tuovinen: Koordinaattien määrittäminen sädemittauksissa.).

Pintapoiminnassa käytettiin tietojen systematisointia varten lomaketta johon koottiin tiedot seuraavista: päivämäärä, linjan nro, korkeuden vaihtelut linjalla, havainnot, havainnot linjan reuna-alueilla, fosfaattinäytteet, hiilinäytteet, ja löydöt. Näiden lisäksi kysyttiin vielä inventoijan mielipidettä siitä, onko linjalla havaittavissa merkkejä, jotka viittaavat muinaisjäännökseen sekä perustelu vastaukselle. Kohdat fosfaattinäytteet ja hiilinäytteet jätettiin kesällä -86 täyttämättä, sillä näytteitä ei otettu. Päätöstä siitä, otetaanko fosfaattinäytteitä pintapoiminnan yhteydessä kesällä -87 ei ole vielä tehty ja on mahdollista, että näytteitä otetaan vasta tarkist<sup>u</sup>sinventoinnin yhteydessä -88.

### 5.3 Koekuopitus

Tutkimusalueella tehtiin koekuoppia kolmeen eri maastokohteeseen yhteensä 49 kappaletta (ks. kartta liite 1:2). 45 kuopista tehtiin lapiolla ja 3 kokeilun vuoksi lastalla. Lapiolla kaivettaessa maata tarkistettiin seulalla, jossa silmäkokona oli 4mm. Kuopat kaivettiin 50 x 50cm laajuisiksi mikäli maasto-olosuhteet eivät edellyttäneet muunlaista ratkaisua. Periaatteena oli se, että kun vastaan tulee kulttuurikerros tai muinaisjäännökseen viittaava löytö kaivaminen lopetetaan. Muussa tapauksessa kaivetaan puhtaaseen maahan saakka (joka yleensä sijaitsi n. 30-40cm maanpinnasta). Turve poistettiin levyinä kuopan alueelta ja kun kuoppa oli kaivettu pohjaan saakka ja dokumentoitu, se peitettiin ja turve asetettiin paikalleen.

Myös koekuopituksessa käytettiin tietojen keräämisen systematisoimiseksi inventointilomakkeita, joihin koottiin tiedot seuraavista: päiväys, ruudun nro, korkeus m mpy, sijaintipaikan kuvaus, havainnot, kuopan kaivuutapa, kaivettu syvyys, kaivettu laajuus, löydöt ja näytteet/syvyys ja maaperäkerros, sekä valokuvat. Lisäksi kysyttiin inventoijan mielipidettä siitä viittaavatko merkit muinaisjäännökseen ja perustelu vastaukselle.

Koekuopituksen yhteydessä ei tehty kiinteisiin muinaisjäännöksiin viittaavia havaintoja. Yleensäkin ihmisen vaikutus alueen maaperään on ollut vähäinen, vain muutamasta kuopasta löytyi jokunen tiilensiru ja muutamasta nykyaikaista talousjätettä. Kustakin koekuopasta otettiin fosfaattinäytteet ja niistä tehdyn tahratestin tulokset osoittivat, että alue on pellonraivausta lukuunottamatt pysynyt lähes koskemattomana.

## 6. HAVAINNOT

Tutkimusalueena oli Halisten kylän pohjoinenpeltoalue. Arkeologisissa inventoinneissa on pohjoisrinteet jätetty yleensä vähemmälle huomiolle, koska on katsottu, että pohjoisrinteet ovat olleet esihistoriallisena aikana lämpötaloudellisesti niin epäedullisissa alueita, ettei niillä voisi sijaita tältä ajalta peräisin olevia kiinteitä muinaisjäännöksiä. Tutkimusten keskittyminen etelärinteille ja niistä saadut positiiviset tulokset ovat vahvistaneet tätä päätelmää. Systemaattisessa tutkimuksessa, jota Halisissa on käytetty, ei kuitenkaan lähdetä mistään ennako-oletuksesta vaan koko alue tutkitaan samalla intensiteetillä. Vain tällä tavoin voidaan eri muinaisjäännösten levinnästä saada totuudenmukainen kuva.

Vuoden 1986 inventoinnin yhteydessä löydettiin löydettiin kiviröykkiö, joka vaikuttaa ihmisen tekemältä ja on tyypiltään samanlainen kuin Ravattulassa vuonna 1954 inventoidut röykkiöt. Se sijaitsee kohdassa  $x = 6707\ 07$ ,  $y = 572\ 90$  ja  $z = 17.5$ . Röykkiön pituus on  $9.40\text{m}$  ja leveys  $4.50\text{--}6.60\text{m}$ , korkeus on n.  $0.40\text{m}$  ja se on ladottu suuntaan NW-SE. Röykkiön kiviä on mahdollisesti liikuteltu viereistä sähkölinjaa tehtäessä ja samaan aikaan siihen on saatettu lisätä lohkaremaisista kiviä. Tähän viittaavat röykkiössä näkyvät piikkilangat. Röykkiö ajoittuu aikaisintaan rautakaudelle, mutta saattaa olla myöhempikin. Tämän kaakkoispuolella sijaitsee kiven ja maansekainen kumpu, joka on aivan turpeen peittämä. Myös tämä vaikuttaa ihmisen tekemältä, mutta ilman tarkempaa tutkimusta sen luonnetta ei voi selvittää. *Liite 3*

Toinen kiinteä muinaisjäännös, joka löydettiin on uhrikivi kohdassa  $x = 6707\ 48$ ,  $y = 572\ 63$  ja  $z = 15.0$ . Se sijaitsee peltosaarekkeen luoteiskulmassa. Kiven lounaiskulma on n.  $80\text{cm}$  nykyisestä pellonlaidasta. Kiven suunta on NE-SW ja sen koko on  $2.20 \times 0.70\text{--}1.40\text{m}$  korkeus on n.  $0.55\text{m}$ , lajiltaan se on rapakiveä. Kuopat ovat kiven ohuimassa NE-kulmassa ja varmojen kuppien lukumäärä on 14, lisäksi on

jokunen epävarma kuppi. Kivi ajoittunee rautakaudelle, mutta saattaa olla historialliselta ajalta kuten röykkiökin. (ks. tarkemmin uhrikiven inventointikortti liite 4).

Näiden lisäksi kohdasta  $x = 6707,36$ ,  $y = 572,65$  ja  $z = 17,5$  löydettiin epämääräinen kiviröykkiö, joka vaikutti ihmisen tekemältä. Röykkiöön ja sen lähiympäristöön tehtiin koekuoppia, mutta mitään viitteitä siitä, että kyseessä olisi muinaisjäännös ei saatu. Sen sijaan muutamasta kuopasta löytyi pieniä tiilenmuruja, joten vaikuttaa siltä, että kiviröykkiö on melko myöhäinen rakenne.

Muita muinaisjäännöksiin viittaavia löytöjä ei tehty, joten alue voitaneen vapauttaa rakentamiselle kunhan röykkiön ja uhrikiven ympäristöt rauhoitetaan. Suotavaa kuitenkin olisi, että röykkiö tutkitaisiin ennen rakentamista, koska kaavoituksen mukaan aivan sen välittömään läheisyyteen on rakenteilla kerrostalo ja on mahdollista, että röykkiö saattaa vahingoittua rakentamisen yhteydessä. Tällöin voitaisiin myös tutkia tarkemmin viereinen maan- ja kivensekainen kumpu. Ainakin röykkiö on ennen rakentamista huolellisesti suojattava ja varustettava ~~nyky~~ muinaisjäännös-kyltillä.

## 7. MIELEENTULLUTTA

Koeinventoinnin tekeminen vuonna 1986 on ollut erittäin hyödyllistä vuoden 1987 kenttätöiden kannalta. On voitu kokeilla inventointilomakkeiden soveltuvuutta kentällä ja todeta, että niihin joudutaan tekemään joitain muutoksia, etenkin asioiden ryhmittelyssä. Pintapöimintalomakkeesta puuttui mm. massalöytöjen luettelointi kohta, joka on tarpeellinen tehtäessä havaintoja eri materiaalien normaali esiintymistä ja niiden poikkeamista. Samalla saatiin kokeilla löytöjen mittaamista ja redukointia. Mittaaminen osottautui hankalaksi kun löydön ja teodoliitin etäisyys kasvoi yli viidenkymmenen metrin, tällöin nimittäin latan pitäjän ja teodoliitin lukijan välinen kommunikointi kävi lähes mahdottomaksi. Tilanne ratkaistiin käsimerkkien antamisella ja löytönumeroiden kirjoittamisella suurilla numeroilla paperille, joka voitiin nähdä teodoliitissa. Kun etäisyys kasvaa yli kahdensadanmetrin ei löytöä enää voi mitata kyseisestä paikasta vaan teodoliitti on siirrettävä lähemmäksi. Mittaamisessa suurena apuna olisivat radiopuhelimet. Mittaamisesta todettiin myös se, ettei samana päivänä tulisi mitata kuin

kerran, jottei löytöjen tunnistamisessa myöhemmin tulisi vaikeuksia kun samalla päivämäärällä on useita saman numeroisia löytöjä. Erit-  
täin hyödylliseksi ja työtä nopeuttavaksi havaittiin Tapani Tuovisen  
laatima löytöjen redukointi\_ohjelma. Ja sitä suositellaan myös mui-  
hin vastaaviin kenttätöihin.

Lopuksi kiitetään kaikkia niitä, jotka ovat vapaaehtoisella työpa-  
noksellaan osallistuneet Halisten inventointityön suunnitteluun ja  
toteuttamiseen talkootyönä kentällä ja olleet näin suurena apuna  
kenttätöryhmälle.

Turussa 15.12.1986

*Teija Tiitinen*

Teija Tiitinen

kenttätöryhmänjohtaja

## Halinen inventointi 1986

karttaan tilanahtauden vuoksi numeroilla 1-49 merkittyjen koekuo-  
pien muissa yhteyksissä esiintyvät numerot

1= 950/520	26= 1090/515
2= 950/530	27= 1100/510
3= 950/540	28= 1100/520
4= 960/520	29= 1100/540
5= 960/530	30= 1105/513
6= 960/540	31= 1110/510
7= 970/520	32= 1110/520
8= 970/530	33= 1110/530
9= 970/540	34= 1110/540
10= 980/530	35= 1352/760
11= 980/530	36= 1351/770
12= 980/540	37= 1352/780
13= 988/540	38= 1360/760
14= 990/520	39= 1360/770
15= 990/530	40= 1360/780
16= 996/525	41= 1370/760
17= 998/530	42= 1370/770
18=1000/520	43= 1370/780
19=1000/540	44= 1380/770
20=1000/600	45= 1380/775
21=1006/520	46= 1380/790
22=1010/540	47= 1390/770
23=1012/530	48= 1390/780
24=1055/520	49= 1390/790
25=1080/520	

2400

300

320

340

360

1460

# TURKU, HALINEN inventointi 1986

MK 1:500

inv. joht. T. Tiitinen  
piirt. A. Antikainen

- kuona
- π tuluspii
- ∧ pii
- ~ mahd. uuden vuoden t
- x metallimerkki
- ▽ v kivilaji-iskos
- ▷ palanut savi
- ◇ rautaesine
- + kangaspakan lyijysin
- ▲ keramiikan pala

1440

1420

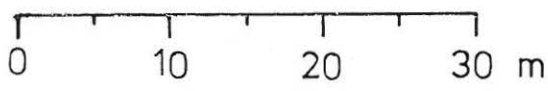
107800

1400

1380

- päälinja
- poimintalinja
- koekuoppa
- ◐ kuppikivi
- ☼ röykkiö
- ⊕ mittauspiste

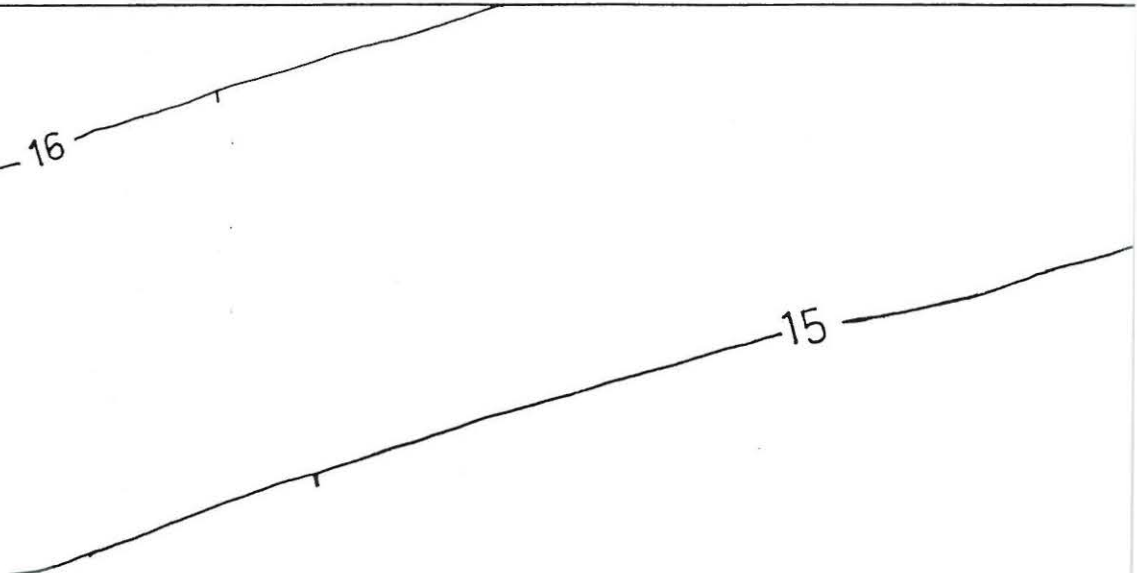
pisteviivalla merkittyjen löytö-  
sijaintia ei ole mitattu tark



Suuri karttialakana, alkuperäinen Turun maakuntamuseon arkistossa

1360

1340







PERUSKARTTALEHDOSTÄ LITTOINEN 2706 05 (PAINETTU 1976)

1886 INVENTINDALUE VARJOSTETUNA

SKIINÄ K1060 MERKITYS SINISELLÄ, SAMOIN Y 505

NUMERIT MUINAISJÄÄNNÖKSET NUMEROINTI VIITTA  
NUMEROINTIIN (Ks. Luku 2)

42 32 43 32 44 32 45

Nak = +68° 1572 Nak = -19° 1573 22° 40' 1574 1575

Toijalaan Rajsoon Ihmuotila Saramäki Maanaan Auraan Metsämäki Metsämäki Pakuria LIETO





PIIRUSKARTTALEHDISTÄ LIITTOINEN 2106 05 (PAINETTU 1976)


VIEN 1976 INVENTOINTI  
KUUDETTA ALUEET

POSFARINÄYTELINJAT

ATK-päivitys suoritettu..... 001 Tunnus  
 poistettu.....

Tätä lomaketta varten on erillinen täyttöohje k k k d v p p a a m

## 1 Sijainti

101 Kunta Turku		102 Kuntakoodi
103 Vanha kunta	Maaŕia	104 Vanha kuntakoodi
105 Kylä	Halinen	106 Kuntaliitos vuodelta
107 Kylänosa		108 Tila/tontti
109 Paikannimi		Frantsi 2,54
110 Omistaja(t) Turun kaupunki		
111 Vuokraaja Heikki Ranti, Halinen, 20540 TURKU		
112 Omistusta koskevat tiedot vuodelta 1986		
113 Karttalehti	2706 07	117 Koordinaattien virheympyrän säde  d ± 30 m (kartalla ± 1.5 mm) 2 ± 150 m (kartalla ± 7.5 mm) 3 yli 150 m
114 X	115 Y	
6707 07	572 90	
116 Koordinaattien selitys		
118 Sijainti sanallisesti		

## 2 Maasto

201 Korkeus mpy 15.0 m	202 Rantapintavyöhykkeet
203 Maaperä	n 500 BC n 1250 BC
0 ei tietoja	Korkeus mpy
1 kallio	Etäisyys m
2 moreeni, jäätikkömuodostuma tms.	204 Maaperän ja pinnanmuodostuksen kuvaus (kivisyys, kaltevuus, ilmansuunnat jne)
3 muu maalaji	

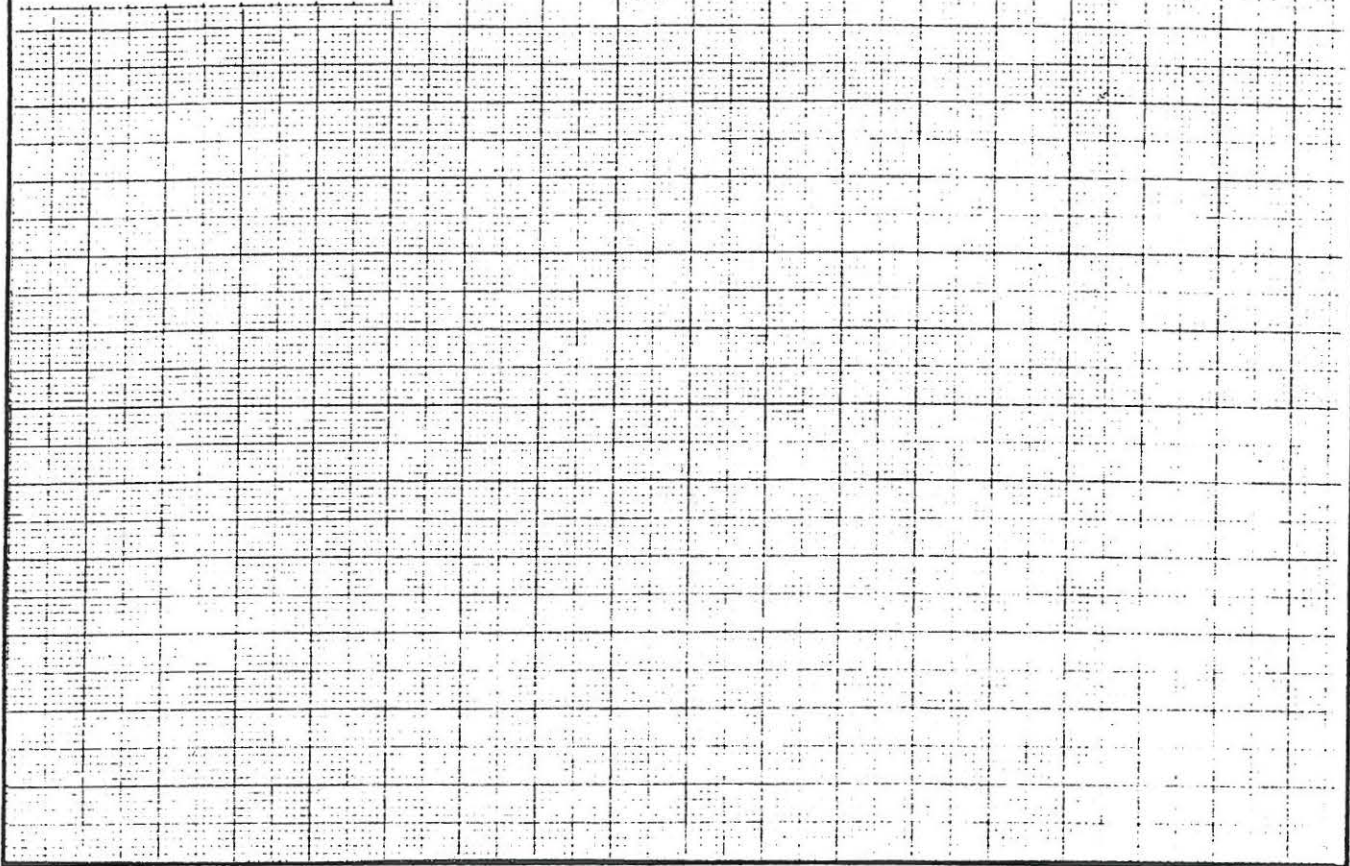
Sijaitsee n. 80x50m:n kokoisella N-S suuntaisella peltosaarekkeella, jonka korkein kohta kohoaa n. 3m ylös ympäristöstään. Saarekkeella on runsaasti irtokiviä. Röykkiön kohdalla maa viettää melko jyrkästi pohjoiseen.

205 Kasvillisuus Täysikasvuisia mäntyjä, joitakin pihlajia ja katajia. Aluskasvillisuus: metsätähtiä, oravanmarjaa, kielloa, mustikkaa, heinää, sammalta ja maitohorsmaa.

206 Rakennukset, tiet ym

Röykkiöstä n. 200m kaakkoon on kuntopolku ja röykkiön pohjoispuolella on sähkölinja.

207 Karttaluonnos








3 Kuvaus

301 Muoto (koodi)

- 0 ei tietoja
- 1 epämääräinen
- 2 pyöreä/soikea
- 3 suorakulmainen
- 4 epäsymm. monikulmio
- 5 kolmio

302 Muoto sanallisesti

303 Leikkaus (koodi)

- 0 ei tietoja
- 1 epämääräinen
- 2 kupera 
- 3 tasainen 
- 4 kraaterimainen 
- 5 tasalakenen 
- 6 reunakehällinen 
- 7 muu, mikä.....

304 Leikkaus sanallisesti

305 Maansekaisuus

- 0 ei tietoja
- 1 on
- 2 ei ole

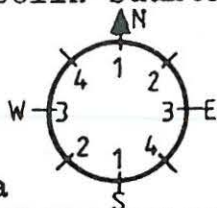
306 Mitat (max)

- Pituus 9.40 m
- Leveys 6.60 m
- Korkeus 4.50 m
- 0.40
- ei tietoja

307 Mitat vanhoissa dokumenteissa

308 Pituusakselin suunta

4 .....-.....4



0 ei tietoja

309 Havaitut rakenteet (koodit)

- ... keharakenteiden lukum.  silmäkivi
- ... paasiarkkujen lukum.  ympäryslieri
- palaneita luunsiruja  muita, mitä .....
- kylmämuuraus

310 Havaitut rakenteet, rakennusaines ym. sanallisesti

Röykkiön muoto on melko epämääräinen. Kivien koko vaihtelee n. 30-70cm Ø. paikoitellen kivet ovat pyöreähköjä ja sammaloituneita, mutta osa näyttää röykkiöön vain jokin aika sitten nostetuilta (mahdollisesti sähkölinjaa tehtäessä) siihen, että röykkiötä on jonkin verran pengottu viittaavat kivien välistä näkyvät piikkilangan palat. Röykkiön eteläosa on pohjoisosaa korkeammalla, lounaisosassa on kuopanne. Sen lounaispuolella on iso maakivi n. 2.00x1.50cm kork. n. 0.60cm

311 Kunto (koodi)

- 0 ei tietoja
- 1 täysin ehjä
- 2 purkamis- t. kaivamisjälkiä
- 3 tuhoutunut

312 Kunto ja säilymisedellytykset sanallisesti

kun alueen rakennustyöt alkavat on se vaarassa tuhoutua

313 Lisätietoja

- 0 ei tietoja
- 1 epävarma hautaraunio
- 2 ks.....
- 3

4 Tutkimukset

401 Löytöhistoria (koodi)

- 0 ei tietoja
- 1 arkeologin löytämä
- 2 muun henkilön löytämä
- 3 kaivauksen yhteydessä
- 4 muu löytymistapa

402 Löytöhistoria (vuosiluvut yms) sanallisesti

S. Pihlman löysi Hlišten inventoinnin yhteydessä 1986

403 Opas

404 Inventoinnit nimi (kenttätyö)vuosi viite

405 Tarkastukset

406 Kaivaukset

## 407 Kaivauksen tyyppi

- 0 ei tietoja  
1 pelastuskaivaus  
2 muu kaivaus

## 408 Kaivaus: selostus

## 409 Muut kenttätyöt

## 410 Muut arkistoviitteet; kirjallisuusviitteet

## 411 Artefaktit

- ei tietoja  
 metalliartefakteja  
 keramiikkaa  
 kivi/kvartsi/pii ym  
 muita, mitä.....  
.....

## 412 Ajoitus

- 0  
P 1 1 2 3  
2 4 5 6  
0  
R 1  
2 1 2 3 4

413 Seutukaavan (vuosi )  
viitenumero

## 414 Löytönumerot

- 1.....  
2.....  
3.....  
.....

## 415 Lähistön hajalöydöt

## 416 Valokuvat

## 417 Perimätieto

## 418 Huomautuksia ja lisätietoja

Röykkiön ympäristöön tehtiin koekuoppia, inventoinnin yhteydessä 1986. Kuopista ei löytynyt artefakteja eikä niissä näkynyt kulttuurikerrosta. Koekuopista otettujen fosfaattinäytteiden tahratesti tulokset viittasivat siihen, että fosfaatin määrä peltosaarekkeella on hyvin vähäinen ainoastaan röykkiön eteläpuolelle tehdystä koekuopassa oli jonkinverranfosfaattia.

Röykkiöstä n. 30m kaakkoon on maakumpare, johon myös tehtiin koekuoppia, paikalla oli erittäin runsaasti kiviä, jotka saattaisivat osoittaa myös tällä paikalla olevan maanpeittämän röykkiön koekuopan perusteella ei kuitenkaan varmaa päätelmää voi tehdä.

## 419 Tietoihin tehdyt muutokset

## 420 Tiedot peräisin

- TYA:n topog. arkistosta, pvm / 19 allekirj:  
 kentältä pvm 5 / 6 19<sup>86</sup> allekirj: *Tiina Tiihonen*  
 muualta, mistä..... pvm / 19 allekirj:

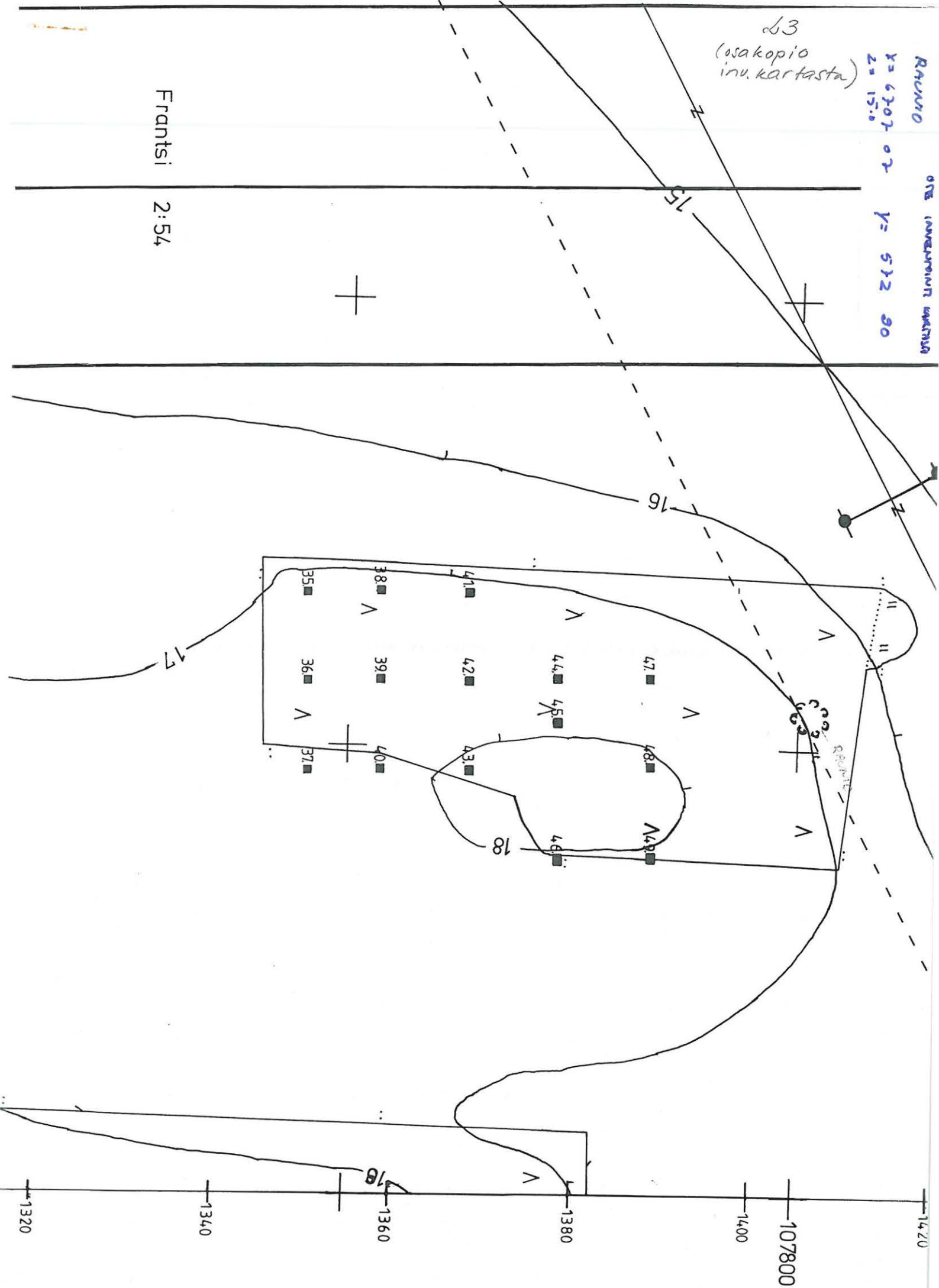
07E (ANALIZIRANJE KARTINA)

RAVNO

X = 6707 02 Y = 572 90  
Z = 15.0

L3  
(osakopio  
inv. kartasta)

Frantsi 2:54

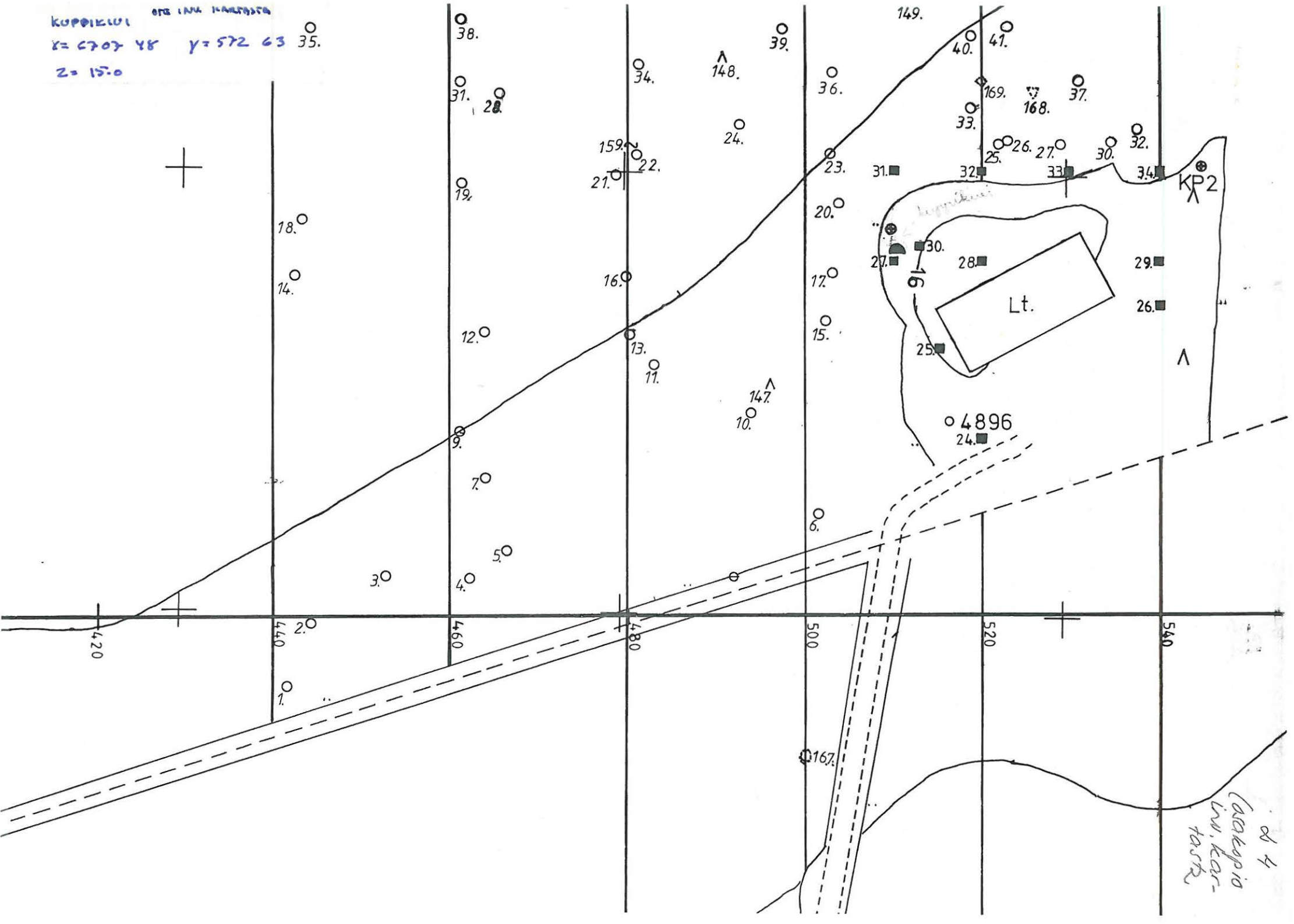




Inventointilomake	Turun yliopisto Arkeologian oppiaine
-------------------	--------------------------------------

00 Kohde	Uhrikivi	01 Ajoitus	rautakausi =>
02 Kunta	Turku	03 Kylä	Halinen
04 Kylänosa		05 Tila/tonntti	Frantsi
06 RN:o	2:54	07 Maastokohdan nimi	-
08 Omistaja, vuokraaja, osoite Omistaja Turkun kaupunki			
09 Opas	-	vuokraaja Heikki Ranti, Halinen	
10 Karttalehti	2706 05	11 x =	6707 48 -
12 Koordinaattien selitykset		y =	572 63 -
		z =	15.0 -
13 Kuvaus (rakenne, koko, pinta-ala, kunto, maaperä, kasvillisuus, topografia, muu ympäristö, säilymisedellytykset, löytöhistoria)			
<p>Sijaitsee peltosaarekkeella, sen luoteiskulmassa. Kiven lounaiskulma on pellon laidasta n. 80cm. Saareke on melko tasainen vain kiven itäpuolella maa kohoaa hieman paikalla, jossa sijaitsee sortunut lato. Kiven ympärillä on ainoastaan aluskasvillisuutta: nokkosia, maitohorsmaa ja heinäkasveja.</p> <p>Uhrikivi on NE-SW suuntainen ja sen koko on 2.20x0.70-1.40m ja korkeus n. 0.55m. Kupit ovat ohuimmassa NE osassa. Varmojen kuppien lukumäärä on 14, mutta niitä saattaa olla useampiakin, mutta kivi on rapakiveä ja kaikkia kuoppia ei varmasti voi pitää ihmisen tekeminä. Kuoppien koko vaihtelee 10x5cm - 11x8cm välillä ja niidn svvvvs on n. 1-2cm.</p> <p>Peltosaarekkeella, jossa kivi sijaitsee on tehty koekuoppia, mutta niistä ei tehty havaintoja kiinteistä muinaisjäänöksistä. Kiven kaakkoispuolelle tehdystä kuopasta löytyi runsaasti tältä vuosisadalta peräisin olevaa talousromua.</p>			
14 Kuvaus jatkuu kääntöpuolella	<input type="checkbox"/>		
15 Kaivaukset	-		
16 Löytönumerot			
17 Inventoinnit	löydettiin Halisten inventoinnin yhteydessä 1986		
18 Tarkastukset	-		
19 tark.pvm	5.6.1986	20 Valok. filmi n:o	kuvat n:o
21 Huom.			

KUPPIKUI  
x = 6707 48 y = 572 63  
z = 15.0



d 4  
Lakapio  
in. kar-  
tash

## FOSFAATTITAHRATESTI

Koekuopituksen yhteydessä otettiin kustakin koekuopasta näytteet fosfaattitahratesiä varten. Näytteet otettiin pääsääntöisesti turpeen alta, 10cm ja 20cm turpeesta alaspäin. Vaihtelua käytännössä oli kuitenkin varsinkin koekuopituksen ensimmäisessä vaiheessa kesäkuun ensimmäisellä viikolla, jolloin käytäntö ei vielä ollut vakiintunut. Näytettä otettiin lastan avulla minigrippussiin n. 0.5dl. Näytteet testattiin Turun yliopiston arkeologian osaston jälkityötiloissa 21.10.1986. Testiä olivat suorittamassa Aija Antikainen ja Teija Tiitinen.

Halisten aineistossa luokitus tehtiin ainoastaan värin voimakkuuden perusteella. Koska kaikki 89 näytettä testattiin yhdellä kerralla ei värin ilmestymisnopeutta ehditty tarkkailla. Aineisto jaettiin kolmeen eri luokkaan.

- I paljon fosfaattia
- II keskimääräisesti fosfaattia
- III vähän tai ei lainkaan fosfaattia

Koska jako kolmeen luokkaan on melko karkea annettiin luokkatunnuksen jälkeen + merkki mikäli näytteessä oli enemmän fosfaattia kuin muissa samaan luokkaan kuuluvissa näytteissä.

Tahratesi

Liuos A:	5g ammonium molybdaattia
	35ml viisinormaalista suolahappoa
	100ml tislattua vettä
Liuos B:	0.25g askorbiinihappoa
	50ml tislattua vettä
Liuos C:	30g natriumsitraattia
	60g tislattua vettä

Maanäytteille laitettiin 3 tippaa liuos A:ta; 30 sekunnin päästä lisättiin 3 tippaa liuos B:tä; 3minuutin päästä näyte fikseerattiin kolmella tipalla liuos C:tä. Aluspaperina käytettiin Tamro Oy:n välittämää kromatografiapaperia nro 261.

Tulokset

Ruudut 1100/520 (II) ja 1105/513 (I) tulivat voimakkaiden fosfaattipitoisuuksiensa vuoksi selvästi esiin; koekuopituksen yhteydessä näistä kuopista löydettiin erityisen paljon talousromua sekä ole-

tettavasti ruoantähteenä maahan joutuneita suurehkoja palamattomia luita (muutamissa oli hyvin tasainen leikkauspinta), mahdollisesti paikalla on ollut jonkinlainen komposti. Muutoin Halisten aineistossa fosfaattia esiintyi hyvin vähän - enimmäkseen ei lainkaan. Ilmiö sopi hyvin yhteen arkeologisten havaintojen kanssa, joissa myöskin ihmisen vaikutus Halisten kylän pohjoispuolella todettiin melko vähäiseksi.

TURKU, HALINEN inventointi 1985

fosfaattinäytteet 1-89

syvyys: 1= turpeen alta, 2= 10 cm turpeesta 3=20 cm turpeesta

NRO	PVÄ	RUUTU	SYVYYS	MAALAJI/ VÄRI	MUNSELLIN VÄRIKARTAN MUKAAN	TESTI TULOS
1.	25.9	950/520	1	multa; tumma punaisen ruskea	5 YR 3/2	III
2.	25.9	950/520	2	multa, savi; punaisen ruskea	5 YR 4/3	III
3.	25.9	950/530	1	multa, savi; tumma punaisen harmaa	5 YR 4/2	III
4.	25.9	950/530	2	savi; tumman ruskea	5YR 4/3	III +
5.	25.9	950/530	3	savi; harmaan ruskea	10YR 5/2	III
6.	25.9	950/540	1	multa, savi; tumman harmaa	7.5 YR 4/2	III
7.	25.9	960/520	1	multa, savi; ruskea	10 YR 5/3	III
8.	25.9	960/520	2	multa, savi; tumma ruskea	10 YR 4/3	III
9.	25.9	960/530	1	multa, savi; tumma keltaisen ruskea	10 YR 3/4	III
10.	25.9	960/530	2	multa, savi; tumman ruskea	10 YR 4/3	III
11.	25.9	960/530	3	savi; tumman ruskea	10 YR 4/3	III
12.	25.9	960/540	1	multa; tumman ruskea	7.5 YR 3/2	III
13.	25.9	970/520	1	multa; tumman ruskea	7.5 YR 3/2	III
14.	25.9	970/520	2	multa, savi; kellertävän ruskea	(5YR 3/3)	III
15.	25.9	970/520	3	multa, savi; tumman kellertävän ruskea	5 YR 3/3	III
16.	25.9	970/530	1	savi; tumman kellertävän ruskea	10 YR 3/3	III
17.	25.9	970/540	1	multa; tumman punaisen ruskea	5 YR 3/2	III
18.	25.9	980/520	1	multa; tumman harmaa	10 YR 3/1	III
19.	25.9	980/520	2	savi; tumman harmaan ruskea	10 YR 4/3	III
20.	25.9	980/530	1	savi, multa; tumman ruskea	10 YR 4/3	III
21.	25.9	980/530	2	savi; harmaan ruskea	10 YR 5/2	III
22.	25.9	980/540	1	multa, tumman ruskea	7.5 YR 4/2	III
23.	25.9	980/540	2	multa, savi; tumman ruskea	7.5 YR 3/4	III
24.	25.9	990/520	1	multa; vahva ruskea	7.5 YR 4/4	III

25.	25.9	990/520	2	multa, savi; tumman ruskea 10 YR 4/3	III	2
26.	25.9	990/520	3	savi; tumman ruskea 10 YR 4/3	III	
27.	25.9	990/530	1	savi, multa; vahva ruskea 7.5 YR 4/6	III	
28.	25.9	990/540	1	multa, punertavan ruskea 5 YR 4/3	III	
29.	25.9	990/530	2	multa; tumman ruskea 7.5 YR 4/4	III	
30.	25.9	990/540	2	multa; tumman ruskea 7.5 YR 3/2	III	
31.	25.9	990/540	3	multa, savi; ruskea 7.5 YR 5/4	III	
32.	25.9	996/525	1	multa; musta 10 YR 2/1	III	
33.	24,9	998/530	1	multa, savi; tumman harmaan ruskea 10 YR 4/2	III	
34.	24.9	998/530	2	multa, savi; tumman ruskea 10 YR 4/3	III	
35.	24.9	998/530	3	savi; ruskea 10/yr 5/3	III	
36.	25,9	1000/520	1	multa; hyvin tumma ruskea 10 YR 2/2	III	
37.	25.9	1000/540	1	multa; hyvin tumma harmaan ruskea 10 YR 3/2	III	
38.	25.9	1000/540	2	multa, savi; tumman ruskea 10 YR 3/3	III	
39.	25.9	1000/540	3	savi; tumman ruskea 10 UY 4/3	III	
40.	24.9	1000/600	1	savi; tumman ruskea 10 YR 3/3	III	
41.	24.9	1000/600	2	savi; ruskea 10 YR 5/3	III	
42.	24.9	1000/600	3	savi; tumma harmaan ruskea 10 YR 4/2	III	
43.	25.9	1006/520	1	multa, savi; punertavan ruskea 5 YR 4/3	III	
44.	25.9	1009/520	2	savi, tumma kellrtävän ruskea 10 Yr 3/4	III	
45.	25.9	1006/520	3	savi; tumma kellrtävän ruskea 10 YR 4/4	III +	
46.	25.9	1010/540	1	multa; hyvin tumman ruskea 10 YR 2/2	III	
47.	25.9	1010/540	2	savi; kellrtävän ruskea 10 YR 5/4	III	
48.	24.9	1012/530	1	multa; hyvin tumma harmaan ruskea 10 YR 3/2	III	
49.	24.9	1012/530	2	savi, multa; tumman ruskea 10 YR 4/3	III	
50.	24.9	1012/530	3	savi; tumma kellertävän ruskea 10 YR 4/3	III	
51.	205	1055/540	1	savi; harmaan ruskea 10 YR 5/2	III	
52.	-	1080/520	2	savi; harmaan ruskea 10 YR 5/2	III	
53.	-	1380/770	2	savi; vaalean punaisen harmaa 7.5 YR 6/2	III	
54.	-	1090/515	2	savi; harmaan ruskea 10 Yr 5/2	III	

SP.	SP.3	880\230	5	muuttu' savi: tumman ruskea 10 YR 4/3	III	5
55.	-	1100/510	1	savi; vaalean ruskean harmaa 10 YR 6/2	III	3
56.	-	1100/520	2	savi; harmaan ruskea 10 YR 5/2	II	
57.	-	1100/520	3	savi; harmaan ruskea 10 YR 5/2	II	
58.	-	1100/540	2	savi; vaalena ruskean harmaa 10 YR 6/2	III+	
59.	-	1110/530	2	savi; vaalean ruskean harmaa 10 YR 6/2	III	
60.	-	1110/510	2	savi; vaalean ruskean harmaa 10 YR 6/2	III	
61.	24.9	1352/770	1	savi; tumman kellertävän ruskea 10 YR 3/4	III	
62.	24.9	1352/770	2	savi; tumman ruskea 10 YR 4/3	III	
63.	24.9	1352/780	1	multa; tumma punertavan ruskea 5 YR 3/2	III	
64.	24.9	1352/780	2	multa; tumma ruskea 7.5 YR 3/2	III	
65.	24.9	1352/780	3	savi; tumma ruskea 10 YR 4/3	III	
66.	24.9	1360/770	1	multa; punertavan ruskea 5 YR 4/4	III	
67.	24.9	1360/770	2	multa; tumma ruskea 7.5 YR 4/4	III	
68.	24.9	1360/770	3	multa; tumma kellertävän ruskea 10 YR 3/4	III	
69.	24.9	1360/770	4	multa, savi; tumman ruskea 10 YR 4/3	III	
70.	24.9	1360/780	1	multa; tumman ruskea 10 YR 3/2	III	
71.	24.9	1360/780	3	savi, multa; tumman ruskea 10 YR 3/3	III	
72.	-	1370/770	2	hiekkä; kellertävän ruskea 10 YR 5/4	III	
73.	24.9	1370/780	1	multa, savi tumma kellertävän ruskea 10 YR 3/4	III	
74.	24.9	1370/780	2	multa, savi; tumma kellertävä ruskea 10 YR 3/4	III	
75.	24.9	1370/780	3	multa, savi tumma kellertävän ruskea 10 YR 3/4	III	
76.	24.9	1380/775	1	multa, savi; tumma ruskea 7.5 YR 3/4	III	
77.	24.9	1380/775	2	multa, savi; tumma ruskea 10 YR 4/3	III	
78.	24.9	1380/790	1	multa, tumma punertavan ruskea 5 YR 3/2	III	
79.	24.9	1380/790	2	multa, savi; tumman ruskea 10 YR 4/4	III +	
80.	24.9	1380/790	3	multa, savi; vahva ruskea 7.5 YR 4/6	III	
81.	-	1390/770	1	hieno hiekkä; tumma kellertävän ruskea 10 YR 4/4	III	
82.	24.9	1390/780	1	multa, vahva ruskea 7.5 YR 4/4	III	
83.	24.9	1390/780	2	multa, tumma ruskea 10 YR 3/3	III	

84.	24.9	1390/780	3	multa; tumma ruskea 10 YR 3/3	II	
85.	24.9	1390/780	4	multa, savi; tumma ruskea 10 YR 4/3	III	
86.	24.9	1390/790	1	multa; tumman ruskea 7.5 YR 3/4	III	
87.	24.9	1390/790	2	savi; tumman ruskea 10 YR 4/3	III +	
88.	-		2	savi, harmaa ruskea 10 YR 5/3	I	
89	-		3	savi; harmaan ruskea 10 YR 5/3	I	

4

Tahratestin perusteella on aineisto jaettu kolmeen eri luokkaan:

I paljon fosfaattia

II keskimääräisesti fosfaattia

III vähän tai ei yhtään fosfaattia

+ merkki luokka tunnuksen perässä merkitsee, että näytteessä on ollut enemmän kuin muissa luokkaansa kuuluvissa näytteissä fosfaattia.



TURKU, HALINEN inventointi 1986

peltopoiminta: poimintakaistat

Kaista nro 440

Havainnot: ei maalaji-tai väri vaihteluita, paitsi paikoitellen sinisavea. Jonkinverran hiiltä, palamatonta luuta ja talousjätettä.

Löydöt: kuona: nrot 1-3, 14, 18, 35, 42, 51, 57, 65, 77, 79, 93, 100-101, 105, 116, 117 yht. 339.0g, 23kpl

pii: nro 155, yht. 20.2g

Massa-

löydöt: metallit: 41 rautanaulaa, 2 rautamöykkyä ja 2 rautatankoa mutteri, sarana, rautaputki, rautahaka, kuperarautaesine kvartsit: 3palaa

muinaisjäänökseen viittaavia merkkejä ei havaittu

Kaista nro 460

Havainnot: ei maalaji-tai väri eroja paitsi paikoitellen sinisavea. jonkinverran hiiltä ja palamatonta luuta.

Löydöt: kuona: nrot 4-5, 7, 9, 19, 38, 64, 66, 71, 72, 83, 87, 95, 102, 102, 106, 107, 109, 110, 115, 118, 123. yht. 849.6g  
31 kpl

pii:nrot 156, 158 yht. 35.9g, 2kpl

rauta: mahdollinen jääkengänpiikki nro 35.5g

Massa-

löydöt: metallit: 23 rautanaulaa, 3 rautatankoa, 3 rautalevyä, 3 rautamöykkyä, 2 rautakiskoa, 1 rautahakanen, 1 rautapuikko, 1 kolmihaarainen rautaesine, 1 parturinsakset

kvartsit: 4 palaa

kivilaji-iskos: 1 kpl

liitupiipinvarsi: 1kpl

muinaisjäänökseen viittaavia merkkejä ei havaittu

Kaista nro 480

Havainnot: ei maalaji-tai värieroja, paitsi paikoitelle sinisavea. Jonkinverran hiiltä ja palamatonta luuta, talousjätettä on vähemmän kuin Euperkon itäpäästä, mutta Etuperkon puolisella osuudella kuitenkin talousjätettä on huomattavasti enemmän kuin Frantsin puolella.

Löydöt: kuona: nrot 10, 11, 13, 16, 21, 22, 24, 28, 31, 34, 43, 46, 49, 52, 54, 55, 58, 69, 74, 78, 84, 90, 104 yht. 965.8g  
36kpl

pii: nrot 150, 151, 153, 154, 157 yht: 598.0g 5kpl  
 mahdollinen uudenvuoden tina: nro 159 11.8g  
 palanutta savea: nro. 162 yht. 2.9g  
 kivilaji-iskos (?): nro 161 21.1g

Massa-

löydöt:

Etuperkko:

metallit: 27 rautanaulaa, 3 saranaa, 2 rautalevyä, 2 rautamöykkyä, 1 rautatanko, 1 rautakulmio

kvartsit: 6 palaa

saviastianpala: 1 kpl (ei esihistoriallinen)

Frantsi:

metallit: 7 rautanaulaa, 1 rautakisko

kvartsit: 3 palaa

Löydöt reu-

na-alueilta:

kuona: nrot 15, 47 yht: 686.6 g, 2 kpl

pii: nrot 148, 152 yht. 186.7g 2 kpl

muinaisjäännökseen viittaavia merkkejä ei havaittu

#### Kaista nro 500

Havainnot. ei maalaji- tai värieroja, paitsi paikoitellen sinisavea etenkin kaistan pohjoispäässä Etuperkon alueella. Hiiltä ja palamatonta luuta vähemmän kuin muilla Etuperkon kaistoilla, myös Franntsin alueella on hiukan hiiltä.

Löydöt: kuona: nrot 6, 17, 20, 23, 32, 36, 39, 44, 50, 53, 61, 67, 70, 73, 76, 80, 81, 88, 112, 119, 121, 131, 133 yht. 939.9g  
 33 kpl

tuluspii : nro 143 4.3g

pii: nro 147 19.5g

Massa-

löydöt:

Etuperkko:

21 rautanaulaa, 3 epämääräistä raudanpalaa, 1 rautahaka, 1 ruuvi, 1 sarana, 1 vääntynyt rautatanko, 1 mahdollinen lukon katkelma

1 pala valkoista keramiikkaa

löydöt reu-

na-alueilta:

kuona: nro 124 51.7g

pii:nro 149 248.3g

muinaisjäännökseen viittaavia merkkejä ei havaittu

#### Kaista nro 520

Havainnot: ei maalaji- tai värieroja, paitsi pohjoispäässä jossa on savi-

sempaa

Jonkinverran hiiltä, palamatonta luuta, lasia ja runsaasti talousjätettä.

Löydöt: kuona: nrot 25, 26, 33, 40, 41, 45, 63, 108, 122, 125-126, 130, 134, 137, 138 yht. 435.3g 17 kpl

Massa-

löydöt: metallit: 13 rautanaulaa, 6 rautalevyä, 6 rautamöykkyä, 1 pultti, 1 mutteri, 1 epämääräisen haarakas rautaesine. kivilaji-iskos(?) 1 kpl

Löydöt reuna-alueelta:

kuona: nrot 27, 30, 37, yht. 201.8g 3 kpl

muinaisjäännökseen viittaavia merkkejä ei havaittu

#### Kaista nro 540

Havainnot: ei maalaji- tai värieroja, paitsi paikoitellen sinisavea Talousjätettä vähemmän kuin edellisillä kaistoilla.

Löydöt: kuona: nrot 75, 86, 114, 120, 132 yht. 234.0g 5 kpl

Massa-

löydöt: metallit: 3 rautanaulaa, 7 rautamöykkyä, 1 rautakouru kvartsit: 7 palaa

muinaisjäännökseen viittaavia merkkejä ei havaittu

#### Kaista nro 560

Havainnot: ei maalaji- tai värieroja, paitsi paikoitellen sinisavea jonkinverran hiiltä ja palamatonta luuta. Frantsin puolella keskiosassa jonkinverran kivisempää, täällä puolella ei ollut hiiltä, talousjätettä eikä palamatonta luuta

Löydöt: kuona: nrot 48, 56, 59, 60, 62, 68, 92, 96, 97, 99, 129, 139 yht. 467.0g 15 kpl

Massa- Etuperkko

löydöt: metallit: 65 rautanaulaa, 9 rautamöykkyä, 3 rautakiskoa, 3 rautatankoa, 3 rautapalaa, 2 saranaa, sinkilä, mutteri, ruuvi, rautaputken puolikas rautaratas, rautakoukku, rautalukko, hevosenkengän puolikas.

kvartsit: 16 palaa.

palanutluu: 11 kpl

kivilaji-iskos? 1 kpl

kuula 1 kpl

Frantsi:

1 rautanaula

1 kvartsi

muinaisjäännökseen viittaavia merkkejä ei havaittu

Kaista nro 580

Havainnot: ei maalaji- tai värieroja, paitsi paikoitellen sinisavea Jonkinverran hiiltä, runsaasti palamatonta luuta ja erityisen runsaasti talousjätettä.

Löydöt: kuona: nro 98 31.7g  
 tuluspii: nrot 145,146 yht. 10.6g 2 kpl  
 metallinen merkki:(mahdollisesti pronssia) 1700-luvulta nro 160  
 Keramiikkaa: ei esihistoriallista nro 165 28.0g

## Massa-

löydöt: metallit: 27 rautanaulaa, 5 rautalevyä, 5 rautakappaletta, 2 rautarengasta, viila, lapionkahva, veitsen tms. varsi, levy kvartsit: 6 palaa  
 palanutta luuta: 5 palaa

## Löydöt reu-

## na-alueilta:

tuluspii: pohjoisosasta 8.9g  
 tavallinen pii: 203.0g  
 kuona: nro 128 3.2g

muinaisjäännökseen vitteavia merkkejä ei havaittu

Kaista nro 595

Havainnot: ei maalaji- tai värieroja paitsi kaistan pohjoispäässä, jossa oli n. 30-40,m ennen Topinojaa sinisavea.

Erittäin runsaasti talousjätettä, samoin palamatonta luuta

Löydöt: kuonaa: nro 113 3.3g  
 tuluspii: nro 144 4.0g

## Massa-

löydöt: metallit: 6 rautanaulaa, 4 suurta naulaa, 7 rautapalaa, rautarengas  
 kvartsit: 7 palaa  
 keramiikkaa; 2 vaalea pala(ei esih:)  
 kvartsi: 1 pala

muinaisjäännökseenviittaavia merkkejä ei havaittu

Kaista nro 620

Havainnot: ei maalaji- tai värieroja. Jonkinverran hiiltä ja palamatonta luuta ja "kivihiiltä": Talousjätettä vähemmän kuin Etuperkon alueilla olevilla kaistoilla.

Löydöt: kuona: nrot 8, 89, 111, 140 yht. 57.5g 5 kpl.

Massa-

löydöt: metallit: 11 rautanaulaa, 3 isoarautanaulaa, 4 rautalevyä,  
tappi, rengas, möykky, kiila, koukku, avain  
kvarsit: 27 kpl  
keramiikkaa: 1 vaalea pala (ei esihistoriallista)

muinaisjäännökseen viittaavia merkkejä ei havaittu

#### Kaista nro 640

Havainnot: ei maalaji- tai värieroja. Vähän hiiltä ja talousjätettä

Löydöt: kuona: nrot 82, 91, 127, 142 yht. 106.8g 5 kpl

Massa-

löydöt: metallit: 7 rautanaulaa, 1 rautalevy, 1 kisko,  
kvartsit. 9 palaa  
keramiikka: 1 vaalea ei esihistoriallinen pala

Löydöt reu-  
a-alueilta:

piitä pohjoispäästä

saviesineen pala pohjoispaalujen 640-660 välistä

muinaisjäännökseen viittaavia merkkejä ei havaittu

#### Kaista nro 660

Havainnot: ei maalaji- tai värieroja, pohjoispäässä on kuitenkin savi-  
sempaa. Vähän palanutta luuta, hiiltä, ja talousjätettä

Löydöt: kuona: nrot 135, 141 yht. 97.1g 2 kpl

kangaspakan lyijysinetti (Littoisten verkatehtaan) nro 164 4.4g

Massa-

löydöt: metallit: 5 rautanaulaa, 3 rautalevyä, sarana, rautakouru  
kvartsit: 31 palaa

muinaisjäännökseenviittaavia merkkejä ei havaittu

#### Kaista nro 680

Havainnot: ei maalaji- tai värieroja, myöskään pohjoispäässä ei ollut  
niin vahvaa savisuutta kuin linjoilla 680-740. Jonkinverran  
hiiltä ja palamatonta luuta.

Löydöt: kuona: nro 94 24.6g

Massa-

löydöt: metallit: 14 rautanaulaa, 2 rautapalaa, hevosenkenkä, kettinki

Löydöt reu-

na-alueilla:

Kaistan itäpuolelta pohjoispääsät palanut luu

muinaisjäännökseen viittaavia merkkejä ei havaittu

Kaista nro 700

Havainnot: ei maalaji-tai värieroja. Pohjoispäässä on savisempaa ja kivesempää, kivet ovat murskatun näköisiä, jonkinverran hiiltä ja runsaasti suuria palamattomia eläinten luita.

Löydöt: ei dokumentoituja löytöjä

Massa-

löydöt: metallit: rautanaula, sarana, raudanpala  
a kvartsit: 16 palaa  
palanut luu

muinaisjäännökseen viittaavia merkkejä ei havaittu

Kaista nro 720

Havainnot: ei maalaji-tai värieroja, paitsi pohjoispäässä, jossa on savisora alue.

Löydöt: ei dokumentoituja löytöjä

Massa-

löydöt: 4 rautanaulaa, rautalevynpala, lapion katkelma, pyöreä rautarengas.  
kvartsit: 4 palaa  
palanut luu: 1 mahdollinen pala

Löydöt rau-

na-alueilta:

1 pahasti ruostunut kirves n. 64m pohjoispaalusta itään 1521.8g  
muinaisjäännökseen viittaavia merkkejä ei haivattu

Kaista nro 740

Havainnot: ei maalaji-tai värieroja. Pohjoisosassa on kuitenkin muuta aluetta savisempaa ja kivisempää. Jokunen pala hiiltä, lasia ja palamatonta luuta.

Löydöt: ei dokumentoituja löytöjä

Massa-

löydöt: metallit: rautanaula, pultti, mutteri, sarana, metallilevy  
rautakisko

muinaisjäännökseen viittaavia merkkejä ei havaittu

TURKU, HALINEN inventointi 1986

peltopöiminta: löydöt 1-167

mp= mittapiste(ks. sijainti yleiskartalta) pl= poimintalinja

NRO	LAATU	X	Y	Z	MP	PL
1.	<u>kuonaa 4.2g</u>	-57.467	-63.978	15.591	3	440
2.	<u>kuonaa 4.1g</u>	-50.405	-62.122	15.489	3	440
3.	<u>kuonaa 8.1g</u>	-44.256	-64.227	15.325	3	440
4.	<u>kuonaa 9.1g</u>	-43.327	-44.364	15.470	3	460
5.	<u>kuonaa 11.1g</u>	-39.832	-40.769	15.194	3	460
6.	<u>kuonaa 4.0g</u>	-33.008	-5.712	16.827	3	500
7.	<u>kuonaa 2kpl</u> yht. 18.6g	-32.027	-43.475	15.291	3	460
8.	<u>kuonaa 2.9g</u>	56.149	18.010	16.568	1	620
9.	<u>kuonaa 54.4g</u>	-26.805	-46.875	15.191	3	460
10.	<u>kuonaa 33.5g</u>	-22.008	-13.841	16.656	3	480
11.	<u>kuonaa 2kpl</u> vht. 12.0g	-17.387	.25.662	16.144	3	480
12.	<u>kuonaa 2 kpl</u> yht. 11.0g	-15.470	-44.908	15.094	3	460
13.	<u>kuonaa, tumm.</u> sinistä lasittunutta 6.2g	-14.767	-28.384	16.007	3	480
14.	<u>kuonaa 10,3g</u>	-11.027	-67.098	14.746	3	440
15.	<u>kuonaa 11.1g</u>	-11.284	-6.455	16.586	3	480-500
16.	<u>kuonaa 4.3g</u>	-7.935	-29.444	15.770	3	480
17.	<u>kuonaa 109.0g</u>	-5.476	-5.831	16.533	3	500
18.	<u>kuonaa 23.8g</u>	-5.345	-66.782	14.656	3	440
19.	<u>kuonaa 5.0g</u>	0.867	-48.990	14.682	3	460
20.	<u>kuonaa 2.9g</u>	2.443	-6.022	16.430	3	500
21.	<u>kuonaa 18.7g</u>	3.687	-31.282	15.810	3	480
22.	<u>kuonaa 2 kpl</u> yht. 77.5g	6.267	-29.337	15.812	3	480
23.	<u>kuonaa 30.2g</u>	7.822	-7.734	15.311	3	500
24.	<u>kuonaa 3.8g</u>	10.722	-28.017	15.798	3	480
25.	<u>kuonaa 11.0g</u>	10.516	11.384	16.703	3	520
26.	<u>kuonaa 8.1g</u>	0.981	-21.976	15.690	2	520
27.	<u>kuonaa 127.0g</u>	11.198	18.352	16.740	3	520-540
28.	<u>kuonaa 18.4g</u>	11.623	-45.537	14.645	3	480
29.	<u>kuonaa (sinis-</u> tä) 51.7g	127.493	-47.330	14.301	2	560
30.	<u>kuonaa 22.1g</u>	2.249	-10.767	15.740	2	520-540
31.	<u>kuonaa 2 kpl</u> yht. 104.1g	12.603	-49.931	14.696	3	480

32.	<u>kuonaa 13.2g</u>	13.392	-26.844	16.835	3	500
33.	<u>kuonaa 128.2g</u>	4.654	-26.594	15.579	2	520
34.	<u>kuonaa 1.7g</u>	16.229	-29.229	15.772	3	480
35.	<u>kuonaa 1.7g</u>	16.986	-67.387	14.537	3	440
36.	<u>kuonaa 126.4g</u>	17.119	-3.240	16.056	3	500
37.	<u>kuonaa 53.7g</u>	8.704	-14.602	15.582	2	520-540
38.	<u>kuonaa 4.0g</u>	19.601	-50.315	14.608	3	460
39.	<u>kuonaa 18.8g</u>	21.434	-13.794	15.918	3	500
40.	<u>kuonaa 46.9g</u>	12.640	-27.206	15.268	2	520
41.	<u>kuonaa 13.5g</u>	14.171	-22.980	15.270	2	520
42.	<u>kuonaa 2kpl</u>	26.183	-72.406	14.560	3	440
	yht. 68.0g					
43.	<u>kuonaa 66.4g</u>	27.458	-14.387	16.361	3	480
44.	<u>kuonaa 8.7g</u>	27.703	-11.464	15.824	3	500
45.	<u>kuonaa 11.8g</u>	84.555	8.663	14.931	2	520
46.	<u>kuonaa 2kpl</u>	27.780	-28.078	15.754	3	480
	yht. 12.1g					
47.	<u>kuonaa 675.5g</u>	28.695	-24.909	15.756	3	480-500
48.	<u>kuonaa 30.5g</u>	18.646	17.394	15.571	2	560
49.	<u>kuonaa 9.5g</u>	30.255	-31.730	15.730	3	480
50.	<u>kuonaa 40.6g</u>	30.265	-8.648	15.708	3	500
51.	<u>kuonaa 4.6g</u>	30.416	-69.641	14.514	3	440
52.	<u>kuonaa 9.6g</u>	32.565	-26.521	15.741	3	480
53.	<u>kuonaa 2 kpl</u>	35.463	-13.649	15.733	3	500
	yht. 29.9g					
54.	<u>kuonaa 21.3g</u>	38.566	-28.574	14.699	3	480
55.	<u>kuonaa 4 kpl</u>	44.517	-29.364	15.670	3	480
	yht. 250g					
56.	<u>kuonaa 39.4g</u>	34.115	11.495	15.375	2	560
57.	<u>kuonaa 15.6g</u>	45.454	-74.174	14.445	3	440
58.	<u>kuonaa 64.4g</u>	36.084	-68.021	14.588	2	480
59.	<u>kuonaa 31.4g</u>	35.835	11.049	15.353	2	560
60.	<u>kuonaa 2 kpl</u>	36.543	10.418	15.353	2	560
	yht. 43.1g					
61.	<u>kuonaa 35.8g</u>	47.219	-16.432	15.682	2	500
62.	<u>kuonaa 17.9</u>	37.274	11.473	15.359	2	560
63.	<u>kuonaa 15.7g</u>	37.512	-26.620	14.896	2	520
64.	<u>kuonaa 2.9g</u>	48.731	-50.247	14.468	3	460
65.	<u>kuonaa 3 kpl</u>	48.952	-73.657	14.404	3	440
	yht. 25.3g					
66.	<u>kuonaa 2.0g</u>	51.809	-51.420	14.455	3	460
67.	<u>kuonaa 3 kpl</u>	52.740	-31.617	15.634	3	500
	yht. 19.3g					



68.	<u>kuonaa</u> 2 kpl yht. 28.1g	43.804	14.042	15.992	2	560
69.	<u>kuonaa</u> 11.4g	54.484	-34.318	15.649	3	480
70.	<u>kuonaa</u> 11.4g	54.460	-16.810	15.648	3	500
71.	<u>kuonaa</u> 14.6g	55.875	-54.420	14.389	3	460
72.	<u>kuonaa</u> 18.7g	56.139	-47.436	14.485	3	460
73.	<u>kuonaa</u> 3 kpl yht. 20.1g	58.198	-16.497	15.646	3	500
74.	<u>kuonaa</u> 6 kpl yht. 102.2g	59.487	-32.923	15.557	3	480
75.	<u>kuonaa</u> sinis- tä 11.5g	49.708	-5.393	14.935	2	540
76.	<u>kuonaa</u> 2 kpl yht. 31,5g	61.868	-16.336	15.619	3	500
77.	<u>kuonaa</u> 2 kpl yht. 50.7g	62.597	-72.114	14.357	3	440
78.	<u>kuonaa</u> 23.3g	62.615	-33.469	15.522	3	480
79.	<u>kuonaa</u> 11.5g	63.980	-74.224	14.313	3	440
80.	<u>kuonaa</u> 2 kpl yht. 172.4g	64.734	-15.181	15.580	3	500
81.	<u>kuonaa</u> 4 kpl yht. 114.7g	65.455	-18.410	15.582	3	500
82.	<u>kuonaa</u> 2 kpl yht. 33.2g	154.235	23.237	15.937	1	640
83.	<u>kuonaa</u> 2 kpl yht. 85.3g	68.514	-55.312	14.361	3	460
84.	<u>kuonaa</u> 2 kpl yht. 26.5g	68.515	-35.113	15.403	3	480
85.	<u>kuonaa</u> 3 kpl yht. 41.7g	70.345	-51.167	14.269	3	460
86.	<u>kuonaa</u> sinis- tä 28.7g	61.458	-8.859	14.859	2	540
87.	<u>kuonaa</u> 3 kpl yht. 126.6g	71.821	-49.090	14.344	3	460
88.	<u>kuonaa</u> 110.0g	75.082	-21.111	15.485	3	500
89.	<u>kuonaa</u> 36.8g	161.622	10.805	15.720	1	620
90.	<u>kuonaa</u> 80.8g	77.278	-35.361	15.330	3	480
91.	<u>kuonaa</u> 60.1g	163.405	22.771	15.968	1	640
92.	<u>kuonaa</u> 5.9g	67.524	11.511	15.068	2	560
93.	<u>kuonaa</u> 12.3g	78.403	-74.265	14.343	3	440
94.	<u>kuonaa</u> 24.6g	165.117	48.111	16.274	1	680
95.	<u>kuonaa</u> 6.3g	79.424	-55.671	14.217	3	460

96.	<u>kuonaa 31.0g</u>	71.623	7.349	15.023	2	560
97.	<u>kuonaa 7.0g</u>	75.979	8.920	14.993	2	560
98.	<u>kuonaa 31.7g</u>	173.550	-34.464	-	1	580
99.	<u>kuonaa 4.2g</u>	79.026	8.649	14.959	2	560
100.	<u>kuonaa 3.1g</u>	90.355	-83.444	14.216	3	440
101.	<u>kuonaa 23.6g</u>	90.802	-83.698	14.251	3	440
102.	<u>kuonaa 31.6g</u>	92.977	-58.759	14.257	3	460
103.	<u>kuonaa 10.9g</u>	93.107	-56.654	14.284	3	460
104.	<u>kuonaa 8.1g</u>	93.006	-36.722	14.361	3	480
105.	<u>kuonaa 17.3g</u>	93.397	-78.484	14.254	3	440
106.	<u>kuonaa 277.4g</u>	99.994	-53.164	14.251	3	460
107.	<u>kuonaa 26.2g</u>	94.576	-61.827	14.257	3	460
108.	<u>kuonaa 11.8g</u>	84.555	8.666	14.931	2	520
109.	<u>kuonaa 19.1g</u>	95.244	80.945	14.265	3	460
110.	<u>kuonaa 6.2g</u>	98.845	-56.772	14.230	3	460
111.	<u>kuonaa 7.0g</u>	185.853	6.849	15.606	1	620
112.	<u>kuonaa 15.5g</u>	101.008	-14.052	15.481	3	500
113.	<u>kuonaa 3.3g</u>	190.085	-18.390	-	1	600
114.	<u>kuonaa 179.0g</u>	95.063	-13.361	14.591	2	540
115.	<u>kuonaa sinis- tä. 13.8g</u>	106.421	-55.419	14.228	3	460
116.	<u>kuonaa 2 kpl. yht. 42.0g</u>	107.267	-79.463	14.265		440
117.	<u>kuonaa 12.8g</u>	111.393	-78.865	14.278	3	440
118.	<u>kuonaa 44.5g</u>	113.810	-59.631	14.230	3	460
119.	<u>kuonaa 0.8g</u>	114.397	-19.170	15.429	3	500
120.	<u>kuonaa si- nistä. 5.9g</u>	105.346	-11.730	14.592	2	540
121.	<u>kuonaa 11.8g</u>	127.865	-17.000	15.464	3	500
122.	<u>kuonaa sinis- tä. 35.6g</u>	122.400	-37.423	14.444	2	520
123.	<u>kuonaa 8.6g</u>	134.996	-67.626	14.246	3	460
124.	<u>kuonaa 51.7</u>	127.493	-47.330	14.301	2	500-520
125.	<u>kuonaa 32.7g</u>	133.202	-36.035	14.500	2	520
126.	<u>kuonaa 48.3g</u>	136.107	-32.744	14.516	2	520
127.	<u>kuonaa 7.0g</u>	235.275	18.144	15.402	1	640
128.	<u>kuonaa 3.2g</u>	250.021	-31.425	-	1	580-600
129.	<u>kuonaa 15.6g</u>	153.881	5.900	14.963	2	560
130.	<u>kuonaa 15.8g</u>	161.001	-38.278	14.697	2	520
131.	<u>kuonaa, si- nistä. 2.6g</u>	182.304	-20.793	15.473	3	500
132.	<u>kuonaa 8.9g</u>	182.341	-41.420	14.562	2	540

133.	<u>kuonaa 10.3g</u>	200.376	-25.441	15.413	3	500
134.	<u>kuonaa 9.3g</u>	193.504	-41.538	14.538	2	520
135.	<u>kuonaa 35.3g</u>	306.936	43.339	15.138	1	660
136.	<u>kuonaa 5.0g</u>	314.966	-3.067	14.725	1	620
137.	<u>kuonaa 4.3g</u>	-	-50.842	14.252	2	520
138.	<u>kuonaa 3kpl,</u> <u>yht. 42.3g</u>	-	-49.294	14.329	2	520
139.	<u>kuonaa 2 kpl,</u> <u>yht. 212.9g</u>	-	-6.188	14.384	2	560
140.	<u>kuonaa 5.8</u>	364.972	1.719	14.425	1	620
141.	<u>kuonaa 61.8g</u>	388.780	30.536	14.408	1	660
142.	<u>kuonaa 6.5g</u>	393.867	9.281	14.223	1	640
143.	<u>tuluspiitä</u> <u>4.3g</u>	64.290	-16.981	15.584	3	500
144.	<u>tuluspiitä</u> <u>4.0g</u>	249.794	-24.404	-	1	600 <del>505</del>
145.	<u>tuluspiitä</u> <u>5.2 g</u>	276.160	-46.099	-	1	580
146.	<u>tuluspiitä</u> <u>5.4g</u>	276.810	-42.016	-	1	580
147.	<u>piitä 19.5g</u>	-18.464	-11.959	16.586	3	500
148.	<u>piitä 56.5g</u>	17.488	-20,567	15.829	3	480-500
149.	<u>piitä 248.3g</u>	16.174	-34.385	14.960	2	500-520
150.	<u>piitä 248.3g</u>	22.080	-49.264	14.792	2	480
151.	<u>piitä 90.4g</u>	32.565	-26.521	15.741	3	480
152.	<u>piitä 130.2g</u>	24.575	-56.874	14.710	2	480-500
153.	<u>piitä 45.2g</u>	35.835	-28.839	14.728	3	480
154.	<u>piitä 103.1g</u>	38.642	-26.752	14.734	3	480
155.	<u>piitä 20.2g</u>	58.881	-75.811	14.308	3	440
156.	<u>piitä 4.8g</u>	84.478	-53.499	14.286	3	460
157.	<u>piitä 111.0g</u>	93.322	-34.495	14.381	3	480
158.	<u>piitä 31.1g</u>	127.660	-62.155	14.347	3	460
159.	<u>mahdollinen</u> <u>uudenvuoden-</u> <u>tina 11.8g</u>	7.312	-30.124	15.808	3	480
160.	<u>metallinen</u> mahdollisesti pronssinen <u>merkki</u> joka saattaa jaoittua n. 1700-1	94.496	-36.040	-	1	580
161.	<u>kivilaji-</u> <u>iskos (?) tummaa kivilajia 21.1g</u>	25.458	-33.402	15.728	3	480
162.	<u>palanutta</u> <u>savea 2.9g</u>	68.312	-33.299	14.361	3	480

163.	<u>rauta-</u>	80.547	-58.340	14.340	3	460
	<u>esine 35.5g</u> (mahdollisesti jääkengän piikki)					
164.	<u>kangaspakan</u>	225.561	44.866	15.817	660	1
	<u>lyijysinetti</u> (mahdollisesti Littoisten verkatehtaalta) 4.4g					
165.	<u>keramiikkaa</u>	276.869	-41.625	-	580	1
	28.0g (ei esihistoriallista)					
166.	<u>kuonaa 21.9g</u> ei tarkkaa löytöpaikkaa					
167.	<u>kuonaa 7.0g</u> ei tarkkaa löytöpaikkaa					

TURKU, HALINEN 1986, KOERUUDUTUS

Päiväys: 25.9.1986

Ruudun nro: 950/520

korkeus mpy: 19.0

Sijaintipaikan kuvaus: Peltoniemekkeellä, metsässä  
(pinnanmuodostus, kasvillisuus jne) lähistöllä isoja mäntyjä ja  
kuusia, katajapensaita, pihljoja. Runsas aluskasvillisuus: mustikka-  
mättäitä, sammalta, heinäkasveja, kieloja, puolukoita.

HAVAINNOT:

(maaperän kuvaus, kerrokset, kivet, värihavainnot)

Koekuopasta 5m etelään alkaa jyrkkä mäki.

Kuopassa: turvekerros 15cm, jonka jälkeen alkaa mullansekainen sa-  
vamaa, pohjala on puhdas savi.Kuoppa kaivettu: lapiolla & seulalla  lastalla 

Kaivettu syvyys: 35cm Kaivettu laajuus: 50x50cm

Löydöt: pieni tiilenpala syvyys/maaperäkerros: -

Fosfaatti näyte: nrot 1 ja 2 syvyys/maaperäkerros: turpeen alta, 10cm

Hiilinäyte: - syvyys/maaperäkerros: -

Valokuvat: neg. - dia. -

Viittaavatko merkit selvästi muinaisjäännökseen? eivät

PERUSTELU: ei mitään muinaisjäännökseen viittaavia merkkejä

fosfaattitestitulokset 1=III ; 2=III

käännä 

kartalla koeruutu nro 1

TURKU, HALINEN 1986, KOERUUDUTUS

Päiväys: 25.9.1986

Ruudun nro: 950/530

korkeus mpy: 19.0

Sijaintipaikan kuvaus: Peltoniemekkeellä metsässä, jossa  
(pinnanmuodostus, kasvillisuus jne) kasvaa mäntyjä, kuusia ja koivuja  
pihljoja runsas aluskasvillisuus: heinäkasveja, mustikkaa, puolukkaa,  
saniaista sammalta, kuoppa sijaitsee mustikkamättäessä

HAVAINNOT:

(maaperän kuvaus, kerrokset, kivet, värihavainnot)

n. 10m etelään alkaa jyrkkä mäki, turvekerros n. 15cm, jonka jälkeen  
alkaa mullansekainen savimaa 35cm asti, jonka jälkeen alkaa  
puhdas savimaaKuoppa kaivettu: lapiolla & seulalla  lastalla 

Kaivettu syvyys: 40cm Kaivettu laajuus: 50x50cm

Löydöt: - syvyys/maaperäkerros: -

Fosfaatti näyte: nrot. 3, 4 ja 5 syvyys/maaperäkerros: turpeen alta, 10cm 20cm

Hiilinäyte: - syvyys/maaperäkerros: -

Valokuvat: neg. - dia. -

Viittaavatko merkit selvästi muinaisjäännökseen? eivät

PERUSTELU: ei mitään muinaisjäännökseen viittaavia merkkejä

fosfaattitestitulokset: 3=III; 4=III+; 5=III

käännä 

kartalla koeruutu nro 2

TURKU, HALINEN 1986, KOERUUDUTUS

Päiväys: 25.09.1986

Ruudun nro: 950/540

korkeus mpy: 19.0

Sijaintipaikan kuvaus:

(pinnanmuodostus, kasvillisuus jne) Peltoniemekkeen itäreunaalla metsässä jossa mäntyjä, kuusia, pihlajia pellolle on matkaa n. 5m  
 runsas aluskasvillisuus: sammalta, mustikkaa, saniaista, puolukkaa, heinäkasveja

HAVAINNOT:

(maaperän kuvaus, kerrokset, kivet. värihavainnot)

Turvekerros n. 15cm jonka jälkeen alkaa puhdas savi

Kuoppa kaivettu: lapiolla & seulalla  lastalla 

Kaivettu syvyys: 25cm Kaivettu laajuus: 50x50cm

Löydöt: - syvyys/maaperäkerros:

Fosfaatti näyte: nro 6 syvyys/maaperäkerros: turpeen alta

Hiilinäyte: - syvyys/maaperäkerros:

Valokuvat: neg. - dia. -

Viittaavatko merkit selvästi muinaisjäännökseen? eivät viittaa

PERUSTELU: ei mitään muinaisjäännökseen viittaavia merkkejä

fosfaattitestitulokset: 6=III

käännä 

kartalla koeruutu nro 3

TURKU, HALINEN 1986, KOERUUDUTUS

Päiväys: 25.09.1986

Ruudun nro: 960/520

korkeus mpy: 19.0

Sijaintipaikan kuvaus:

(pinnanmuodostus, kasvillisuus jne)

peltoniemekkeellä metsässä vieressä isoja mäntyjä sekä taimia, kuusia pihlajia ja pieniä katajia. Runsa aluskasvillisuus: mustikkaa, puolukkaa

HAVAINNOT: oravanmarjaa, heinäkasveja, hiirenvirnaa

(maaperän kuvaus, kerrokset, kivet, värihavainnot)

Turvekerros n.10cm, jonka jälkeen alkaa mullansekainen savimaa pohjalla puhdas savi

Kuoppa kaivettu: lapiolla & seulalla  lastalla 

Kaivettu syvyys: 30cm Kaivettu laajuus: 50x50

Löydöt: - syvyys/maaperäkerros:

Fosfaatti näyte: nrot: 7 ja 8 syvyys/maaperäkerros: turpeen alta, 10cm

Hiilinäyte: - syvyys/maaperäkerros:

Valokuvat: neg. - dia. -

Viittaavatko merkit selvästi muinaisjäännökseen? eivät viittaa

PERUSTELU: ei muinaisjäännökseen viittaavia merkkejä

fosfaattitestitulokset: 7=III, 8=III

käännä 

kartalla koeruutu nro 4

TURKU, HALINEN 1986, KOERUUDUTUS

Päiväys: 25.09.1986

Ruudun nro: 960/530

korkeus mpy: 19.0

Sijaintipaikan kuvaus: peltoniemekkeellä metsässä vieressä (pinnanmuodostus, kasvillisuus jne) isoja mäntyjäpihlajia, katajapensaita runsas aluskasvillisuus: mustikkaa, sammalata, puolukkaa, heinäkasveja

HAVAINNOT:

(maaperän kuvaus, kerrokset, kivet, värihavainnot)

sijaitsee tasaisella maalla turvekerros n. 15cm, jonka jälkeen alkaa mullansekainen hiekkamaa 35cm asti jonka jälkeen alkaa puhdas savimaa. Kuopassa oli useita kiviä.

Kuoppa kaivettu: lapiolla & seulalla  lastalla

Kaivettu syvyys: 40cm Kaivettu laajuus: 50x50cm

Löydöt: - syvyys/maaperäkerros:

Fosfaattinäyte: nrot. 9,10 ja 11 syvyys/maaperäkerros turpeen alta, 10 ja 20 cm

Hiilinäyte: - syvyys/maaperäkerros:

Valokuvat: neg. - dia. -

Viittaavatko merkit selvästi muinaisjäännökseen? eivät viittaa

PERUSTELU: ei mitään muinaisjäännökseen viittaavia merkkejä

fosfaattitestitulokset: 9=III, 10=III, 11=III

käännä

kartalla koeruutu nro 5

TURKU, HALINEN 1986, KOERUUDUTUS

Päiväys: 25.09.1986

Ruudun nro: 960/540

korkeus mpy: 19.0

Sijaintipaikan kuvaus: peltoniemekkeellä metsässä, jossa on (pinnanmuodostus, kasvillisuus jne) isoja havupuita ja pihlajoita, kuopan vieressä on iso mänty. Runsas aluskasvillisuus: kuoppa sijaitsee mustikkamättäessä muutakasvillisuutta: puolukkaa, heinäkasveja ja oravanmarjaa

HAVAINNOT:

(maaperän kuvaus, kerrokset, kivet, värihavainnot)

Turvekerros n. 15cm, jonka jälkeen multaa kaivamisen syvemmälle esti vieressä olevan ison männyn juuret.

Kuoppa kaivettu: lapiolla & seulalla  lastalla

Kaivettu syvyys: 20cm Kaivettu laajuus: 50x50cm

Löydöt: - syvyys/maaperäkerros:

Fosfaattinäyte: nro 12 syvyys/maaperäkerros: turpeen alta

Hiilinäyte: - syvyys/maaperäkerros:

Valokuvat: neg. - dia. -

Viittaavatko merkit selvästi muinaisjäännökseen? eivät viittaa

PERUSTELU: ei mitään muinaisjäännökseen viittaavia merkkejä

fosfaattitestitulokset: 12=III

käännä

kartalla koeruutu nro 6

TURKU, HALINEN 1986, KOERUUDUTUS

Päiväys: 25.09.1986

Ruudun nro: 970/520

korkeus mpy: 18.0

Sijaintipaikan kuvaus: peltoniemekkeellä havumetsässä  
(pinnanmuodostus, kasvillisuus jne) mäntyjä, kuusia, pieniä pihlajia  
Aluskasvillisuus: heinäkasveja, sammalta, mustikkaa, puolukkaa  
aluskasvillisuus on runsasta

## HAVAINNOT:

(maaperän kuvaus, kerrokset, kivet, värihavainnot)

turvekerros n. 15cm

mullansekaista karkeaa moreenia n. 25cm

puhdas pohjasavi alkaa n. 40cm maanpinnasta

Kuoppa kaivettu: lapiolla & seulalla  lastalla 

Kaivettu syvyys: 40cm Kaivettu laajuus: 50x50cm

Löydöt: - syvyys/maaperäkerros:

Fosfaattinäyte: nrot: 13,14, syvyys/maaperäkerros: turpeen alta.

Hiilinäyte: - 15, syvyys/maaperäkerros: 10cm 20cm

Valokuvat: neg. - dia. -

Viittaavatko merkit selvästi muinaisjäännökseen? eivät viittaa

PERUSTELU: ei mitään muinaisjäännökseen viittaavia merkkejä

fosfaattititulos: 13=III; 14=III; 15=III

käännä 

kartalla koeruutu nro 7

TURKU, HALINEN 1986, KOERUUDUTUS

Päiväys: 25.09.1986

Ruudun nro: 970/530

korkeus mpy: 19.0

Sijaintipaikan kuvaus: peltoniemekkeellä, havumetsässä  
(pinnanmuodostus, kasvillisuus jne) mäntyjä, kuusia, katajaa  
Aluskasvillisuus runsasta: mustikkaa, puolukkaa, heinää, sammalta

## HAVAINNOT:

(maaperän kuvaus, kerrokset, kivet, värihavainnot)

turvekerros 15cm

multakerros 22cm,

jonka jälkeen alkoi puhdas savi

Kuoppa kaivettu: lapiolla & seulalla  lastalla 

Kaivettu syvyys: 30cm Kaivettu laajuus: 50x50cm

Löydöt: - syvyys/maaperäkerros:

Fosfaattinäyte: nro 16 syvyys/maaperäkerros: turpeen alta

Hiilinäyte: - syvyys/maaperäkerros:

Valokuvat: neg. - dia. -

Viittaavatko merkit selvästi muinaisjäännökseen? eivät viittaa

PERUSTELU: ei mitään muinaisjäännökseen viittaavia merkkejä

fosfaattititulos: 16=III

käännä 

kartalla koeruutu nro 8



TURKU, HALINEN 1986, KOERUUDUTUS

Päiväys: 25.09.1986

Ruudun nro: 970/540

korkeus mpy: 19.0

Sijaintipaikan kuvaus:  
(pinnanmuodostus, kasvillisuus jne)  
pellolle matkaa n. 5m.

peltoniemekkeellä havumetsässä  
mäntyjä, kuusia, katajaa

Aluskasvillisuus runsas: sammalta, mustikkaa, heinäkasveja, puolukkaa

## HAVAINNOT:

(maaperän kuvaus, kerrokset, kivet, värihavainnot)

Turvekerros 10cm

mullansekaista ohutta moreenia n. 15cm, jonka jälkeen puhdas pohjasavi

Kuoppa kaivettu: lapiolla & seulalla  lastalla 

Kaivettu syvyys: 25cm Kaivettu laajuus: 50x50cm

Löydöt: - syvyys/maaperäkerros:

Fosfaatti näyte: nro 17 syvyys/maaperäkerros: turpeen alta

Hiilinäyte: - syvyys/maaperäkerros:

Valokuvat: neg. - dia. -

Viittaavatko merkit selvästi muinaisjäännökseen? eivät viittaa

PERUSTELU: ei mitään muinaisjäännökseen viittaavia merkkejä

fosfaattitestitulokset: 17=III

käännä 

kartalla koeruutu nro 9

TURKU, HALINEN 1986, KOERUUDUTUS

Päiväys: 25.09.1986

Ruudun nro: 980/520

korkeus mpy: 18.0

Sijaintipaikan kuvaus:  
(pinnanmuodostus, kasvillisuus jne)

peltoniemekkeellä havumetsässä  
mäntyjä, kuusia. Runsa aluskas-

villisuus: mustikkaa, puolukkaa oravanmarjaa, sammalta, heinäkasveja.  
Kuopasta n. 15m kiviraunio, joka saattaa olla ihmisen tekemä.

## HAVAINNOT:

(maaperän kuvaus, kerrokset, kivet, värihavainnot)

turvekerros n. 15cm

mullansekaista savea 10cm, jonka jälkeen alkaa puhdas pohjasavi

Kuoppa kaivettu: lapiolla & seulalla  lastalla 

Kaivettu syvyys: 30cm Kaivettu laajuus: 50x50cm

Löydöt: - syvyys/maaperäkerros:

Fosfaatti näyte: nrot. 18, 19 syvyys/maaperäkerros: turpeen alta, 10cm

Hiilinäyte: - syvyys/maaperäkerros:

Valokuvat: neg. - dia. -

Viittaavatko merkit selvästi muinaisjäännökseen? Eivät viittaa

PERUSTELU: ei mitään muinaisjäännökseen viittaavia merkkejä

fosfaattitestitulokset: 18=III, 19=III

käännä 

kartalla koeruutu nro 10

TURKU, HALINEN 1986, KOERUUDUTUSPäiväys: 25.9.1986Ruudun nro: 980/530

korkeus mpy: 19.0

Sijaintipaikan kuvaus: Peltoniemekkeellä metsässä  
(pinnanmuodostus, kasvillisuus jne) vieressä isoja mäntyjä sekä kataja-  
pensas, koivuja pihlajia runsas aluskasvillisuus: heinäkasveja, ora-  
vanmarjaa, mustikkaa, puolukkaa, viereisillä mäntäillä sammalta

HAVAINNOT:

(maaperän kuvaus, kerrokset, kivet, värihavainnot)

turvekrros 10cm

mullansekainen hiekkamaa 10cm

20cm: stä alkaa puhdas savi

Kuoppa kaivettu: lapiolla & seulalla  lastalla 

Kaivettu syvyys: 30cm Kaivettu laajuus: 50x50cm

Löydöt: - syvyys/maaperäkerros: -

Fosfaatti näyte: nrot. 20, 21 syvyys/maaperäkerros: turpeen alta, 10cm

Hiilinäyte: - syvyys/maaperäkerros:

Valokuvat: neg. - dia. -

Viittaavatko merkit selvästi muinaisjäännökseen? eivät

PERUSTELU: ei mitään muinaisjäännökseen viittaavia merkkejä

fosfaattitestitulokset: 20=III; 21=III

käännä 

kartalla koeruutu nro 11

TURKU, HALINEN 1986, KOERUUDUTUSPäiväys: 25.9.1986Ruudun nro: 980/540

korkeus mpy: 19.0

Sijaintipaikan kuvaus: peltoniemekkeellä n. 5m pellon  
(pinnanmuodostus, kasvillisuus jne) reunasta, kuoppa sijaitsee mät-  
tällä, lähistöllä isoja mäntyjä sekä pihlajia runsas aluskasvillisuus:  
sammalta, mustikkaa, heinäkasveja, puolukkaa

HAVAINNOT:

(maaperän kuvaus, kerrokset, kivet, värihavainnot)

turvekrros 10cm

mullansekainen hiekka

pohjalla savi

kuopassa oli runsaasti kiviä

Kuoppa kaivettu: lapiolla & seulalla  lastalla 

Kaivettu syvyys: 40cm Kaivettu laajuus: 50 x 50cm

Löydöt: - syvyys/maaperäkerros:

Fosfaatti näyte: nrot. 22, 23 syvyys/maaperäkerros: turpeen alta, 10cm

Hiilinäyte: - syvyys/maaperäkerros:

Valokuvat: neg. - dia. -

Viittaavatko merkit selvästi muinaisjäännökseen? eivät

PERUSTELU: ei mitään muinaisjäännökseen viittaavia merkkejä

fosfaattitestitulokset: 22=III; 23=III

käännä 

kartalla koeruutu nro 12

TURKU, HALINEN 1986, KOERUUDUTUS

Päiväys: 25.9.1986

Ruudun nro: 990/520

korkeus mpy:18.0

Sijaintipaikan kuvaus: peltoniemekkeellä, jossa mäntyjä  
(pinnanmuodostus, kasvillisuus jne) kuusia, pihlajia, katajia,  
runsas aluskasvillisuus: sammalta, heinäkasveja, mustikkaa, hiiren-  
virnaa

HAVAINNOT:

(maaperän kuvaus, kerrokset, kivet, värihavainnot)  
n. 5m mahdollisesta röykkiöstä lounaaseen, maa kiertää loivasti län-  
teen

turvekerros n.15m  
mullansekaista hiekkaa 30cm  
pohjalla puhdas savi

kuopassa oli runsaasti kiviä

Kuoppa kaivettu: lapiolla & seulalla  lastalla 

Kaivettu syvyys: 40cm Kaivettu laajuus: 50 x 50cm

Löydöt: - syvyys/maaperäkerros:

Fosfaatti näyte: nrot 24, 25, 26 syvyys/maaperäkerros: turpeen alta,

Hiilinäyte: - syvyys/maaperäkerros: 10cm, 20cm

Valokuvat: neg. - dia. -

Viittaavatko merkit selvästi muinaisjäännökseen? eivät

PERUSTELU: ei muinaisjäännökseen viittaavia merkkejä

fosfaattititulos: 24=III; 25=III 26=III

Kartalla koeruutu nro:

käännä 

kartalla koeruutu nro 14

TURKU, HALINEN 1986, KOERUUDUTUS

Päiväys: 25.9.1986

Ruudun nro: 990/530

korkeus mpy: 18.0

Sijaintipaikan kuvaus: peltoniemekkeellä tasaisella  
(pinnanmuodostus, kasvillisuus jne) maalla  
aluskasvillisuus. heinäkasveja, sammalta, mustikkaa, puolukkaa, pih-  
laja, kataja

HAVAINNOT:

(maaperän kuvaus, kerrokset, kivet, värihavainnot)

turvekerros 15cm  
punertavaa soraa, useita kiviä ja juuria 1/4 kuoppaa peittää suuri  
kivi

Kuoppa kaivettu: lapiolla & seulalla  lastalla 

Kaivettu syvyys: 40cm Kaivettu laajuus: 50 x 50cm

Löydöt: - syvyys/maaperäkerros:

Fosfaatti näyte nrot 27, 29 syvyys/maaperäkerros: turpeen alta, 10cm

Hiilinäyte: - syvyys/maaperäkerros:

Valokuvat: neg. - dia. -

Viittaavatko merkit selvästi muinaisjäännökseen? eivät

PERUSTELU: ei mitään muinaisjäännökseen viittaavia merkkejä

fosfaattititulos: 27=III, 29=III

Kartalla koeruutu nro:

käännä 

kartalla koeruutu nro 15

TURKU, HALINEN 1986, KOERUUDUTUSPäiväys: 25.9.1986Ruudun nro: 988/540

korkeus mpy: 19.0

Sijaintipaikan kuvaus: peltoniemekkeellä aukeahkolla  
(pinnanmuodostus, kasvillisuus jne) paikalla.  
tiheä aluskasvillisuus: runsaasti heinäkasveja, hiirenvirnaa, timo-  
teitä kuopan kohdalla maa viettää loivasti pohjoiseen

HAVAINNOT:

(maaperän kuvaus, kerrokset, kivet, värihavainnot)

turvekerros n. 15cm, jonka jälkeen punaista soraa, pohjalla savi  
kuoppaa jatkettu suuren kiven vuoksi, kuopasta löytyi useita kiviä

Kuoppa kaivettu: lapiolla & seulalla  lastalla 

Kaivettu syvyys: 40cm Kaivettu laajuus: 80 x 50cm (W-E)

Löydöt: tiilensiruja syvyys/maaperäkerros:

Fosfaatti\_näyte: nrot 28, 30, 31 syvyys/maaperäkerros: turpeen alta, 10cm  
20cm

Hiilinäyte: - syvyys/maaperäkerros:

Valokuvat: neg. - dia. -

Viittaavatko merkit selvästi muinaisjäännökseen? eivät

PERUSTELU: ei mitään muinaisjäännökseen viittaavia merkkejä

fosfaattitestitulokset: 28=III, 30=III, 31=III

käännä 

kartalla koeruutu nro 13

TURKU, HALINEN 1986, KOERUUDUTUSPäiväys: 25.9.1986Ruudun nro: 996/525

korkeus mpy: 18.0

Sijaintipaikan kuvaus: sijaitsee mahdollisessa röykkiössä  
(pinnanmuodostus, kasvillisuus jne) vieressä kasvaa 2 isoa kuusta, vieres-  
sä useita isoja röykkiö kiviä, maa viettää loivasti länteen  
runsaat aluskasvillisuus: heiniä mustikan taimia.

HAVAINNOT:

(maaperän kuvaus, kerrokset, kivet, värihavainnot)

turvekerros n. 10cm, jonka jälkeen mullan sekaista hiekkamaata  
kuopan pohjalla neljä isoa kiveä ja useita pienempiä

Kuoppa kaivettu: lapiolla & seulalla  lastalla 

Kaivettu syvyys: 40cm Kaivettu laajuus: 50 x 65cm

Löydöt: tiilensiruja syvyys/maaperäkerros:

Fosfaatti\_näyte: nro 32 syvyys/maaperäkerros: turpeen alta

Hiilinäyte: - syvyys/maaperäkerros:

Valokuvat: neg. - dia. -

huom: röykkiöstä on olemassa valokuva.  
Viittaavatko merkit selvästi muinaisjäännökseen? eivät

PERUSTELU: ei mitään muinaisjäännökseen viittaavia merkkejä

fosfaattitestitulokset: 32=III

käännä 

kartalla koeruutu nro 16

TURKU, HALINEN 1986, KOERUUDUTUS

Päiväys: 24.9.1986

Ruudun nro: 998/530

korkeus mpy: 18.0

Sijaintipaikan kuvaus: metsässä peltoniemekkeellä  
(pinnanmuodostus, kasvillisuus jne) vieressä pieni kuusen taimi  
aluskasvillisuus: mustikkaa, sammalta, puolukkaa, heinäkasveja  
puolukkaa, heinäkasveja

## HAVAINNOT:

(maaperän kuvaus, kerrokset, kivet, värihavainnot)

turvekerros n. 10cm, jonka jälkeen multamaa, pohjalla puhdas savi

Kuoppa kaivettu: lapiolla & seulalla  lastalla 

Kaivettu syvyys: 40cm Kaivettu laajuus: 50 x 50cm

Löydöt: syvyys/maaperäkerros:

Fosfaatti näyte: nrot 33, 34, 35 syvyys/maaperäkerros: turpeen alta, 10cm

Hiilinäyte: - syvyys/maaperäkerros: 20cm

Valokuvat: neg. - dia. -

Viittaavatko merkit selvästi muinaisjäännökseen? eivät

PERUSTELU: ei mitään muinaisjäännökseen viittaavia merkkejä

fosfaattititulos: 33=III; 34=III, 35=III

kartalla koeruutu nro 17

käännä 

kartalla koeruutu nro 17

TURKU, HALINEN 1986, KOERUUDUTUS

Päiväys: 25.9.1986

Ruudun nro: 1000/520

korkeus mpy: 18.0

Sijaintipaikan kuvaus: peltoniemekkeellä, jossa kuusia  
(pinnanmuodostus, kasvillisuus jne) sijaitsee röykkiön vieressä,  
röykkiön vieressä on useita kiviä, maa viettää loivasti länteen  
pihlajaa, runsas aluskasvillisuus: mustikkaa, heinäkasveja,  
puolukkaa, sammalta

## HAVAINNOT:

(maaperän kuvaus, kerrokset, kivet, värihavainnot)

15cm turvekerros, jonka jälkeen mullan sekainen hiekka  
kuopassa sijaitsi kolme suurikokoista kiveä, jotka jatkuivat  
kuopan ulkopuolelle, kuopasta löytyi runsaasti myös pieniä kiviä

Kuoppa kaivettu: lapiolla & seulalla  lastalla 

Kaivettu syvyys: 30cm Kaivettu laajuus: 50 x 50cm

Löydöt: - syvyys/maaperäkerros:

Fosfaatti näyte: nro 36 syvyys/maaperäkerros: turpeen alta

Hiilinäyte: - syvyys/maaperäkerros:

Valokuvat: neg. - dia. -

Viittaavatko merkit selvästi muinaisjäännökseen? eivät

PERUSTELU: ei mitään muinaisjäännökseen viittaavia merkkejä

fosfaattititulos: 36=III

kartalla koeruutu nro 18

käännä

TURKU, HALINEN 1986, KOERUUDUTUS

Päiväys: 25.9.1986

Liite 8:10

Ruudun nro: 1000/540

korkeus mpy: 18.0

Sijaintipaikan kuvaus: peltoniemekkeellä sen pohjoispäässä  
(pinnanmuodostus, kasvillisuus jne) vieressä isoja kiviä ja mänty, pihla  
jaa, kuopan kohdalla maa viettää loivasti pohjoiseen  
runsas aluskasvillisuus: heinäkasveja, sammalta

HAVAINNOT:

(maaperän kuvaus, kerrokset, kivet, värihavainnot)

turvekerros n. 10cm, jonka jälkeen heikan sekainen multa, pohjalla savi

Kuoppa kaivettu: lapiolla & seulalla  lastalla

Kaivettu syvyys: 35cm Kaivettu laajuus: 50 x 50cm

Löydöt: tiilensiruja syvyys/maaperäkerros:

Fosfaattinäyte: nrot 37, 38, 39 syvyys/maaperäkerros: turpeen alta, 10cm  
20cm

Hiilinäyte: - syvyys/maaperäkerros:

Valokuvat: neg. - dia. -

Viittaavatko merkit selvästi muinaisjäännökseen? eivät

PERUSTELU: ei muinaisjäännökseen viittaavia löytöjä

fosfaattitestitulokset: 37=III; 38=III, 39=III

käännä

kartalla koeruutu nro 19

TURKU, HALINEN 1986, KOERUUDUTUS

Päiväys: 22. 9. 1986

Ruudun nro: 1000/600

korkeus mpy: 18.0

Sijaintipaikan kuvaus: sijaitsee pienellä peltosaarekkeella,  
(pinnanmuodostus, kasvillisuus jne) jonka pää on kalliota, saarekkeen kor-  
kein kohta on eteläpäässä, kuoppaan saarekkeen keskellä.  
katajaa, kuusta, mäntyä, sammalta, turvetta

HAVAINNOT:

(maaperän kuvaus, kerrokset, kivet, värihavainnot)

turvekerros on n. 10cm, jonka jälkeen alkaa puhdas savi

Kuoppa kaivettu: lapiolla & seulalla  lastalla

Kaivettu syvyys: 40cm Kaivettu laajuus: 50 x 50cm

Löydöt: - syvyys/maaperäkerros:

Fosfaattinäyte: nrot: 40, 41, 42 syvyys/maaperäkerros: turpeen alta, 10cm  
20cm

Hiilinäyte: - syvyys/maaperäkerros:

Valokuvat: neg. - dia. -

Viittaavatko merkit selvästi muinaisjäännökseen? eivät

PERUSTELU: ei mitään muinaisjäännökseen viittaavia merkkejä

fosfaattitestitulokset: 40=III; 41=III, 42=III

käännä

kartalla koeruutu nro 20

TURKU, HALINEN 1986, KOERUUDUTUS

Päiväys: 25.9.1986

Ruudun nro: 1006/520

korkeus mpy:18.0

Sijaintipaikan kuvaus: Sijaitsee peltoniemekkeen pohjois-  
(pinnanmuodostus, kasvillisuus jne) päässä, kuopasta itään on avokallio  
maa viettää loivasti luoteeseen Tiheä aluskasvillisuus: sammalta,  
heinäkasveja, mustikkaa

## HAVAINNOT:

(maaperän kuvaus, kerrokset, kivet, värihavainnot)

15cm turvetta, jonka jälkeen punertavaa hiekkaa 25cm, pohjalla savi  
turpeen altalöytyi 4 kiveä joista yksi oli laattamainen

Kuoppa kaivettu: lapiolla & seulalla  lastalla 

Kaivettu syvyys: 40cm Kaivettu laajuus: 50 x 50cm

Löydöt: - syvyys/maaperäkerros:

Fosfaatti näyte: nrot 43, 44, 45 syvyys/maaperäkerros: turpeenalta, 10cm  
20cm

Hiilinäyte: - syvyys/maaperäkerros:

Valokuvat: neg. - dia. ---

Viittaavatko merkit selvästi muinaisjäännökseen? eivät

PERUSTELU: ei mitään muinaisjäännökseen viittaavia merkkejä

fosfaattitestitulokset: 43=III; 44=III; 45=III+

käännä 

kartalla koeruutu nro 21

TURKU, HALINEN 1986, KOERUUDUTUS

Päiväys: 25.9.1986

Ruudun nro: 1010/540

korkeus mpy:17.0

Sijaintipaikan kuvaus: peltoniemekkeen pohjoispäässä  
(pinnanmuodostus, kasvillisuus jne) maa viettää loivasti pohjoiseen  
kuusia katajaa, tiheä aluskasvillisuus: mustikkaa, heinäkasveja,  
sammalta, puolukkaa

## HAVAINNOT:

(maaperän kuvaus, kerrokset, kivet, värihavainnot)

turvekerros n. 20cm, jonka jälkeen alkaa mullansekainen hiekka  
pohjalla peruskallio, jota edelsi muutama sentti savea

Kuoppa kaivettu: lapiolla & seulalla  lastalla 

Kaivettu syvyys: 40cm Kaivettu laajuus: 50 x 50cm

Löydöt: - syvyys/maaperäkerros:

Fosfaatti näyte: nrot 46, 47 syvyys/maaperäkerros: turpeen alta, 10cm

Hiilinäyte: - syvyys/maaperäkerros:

Valokuvat: neg. - dia. -

Viittaavatko merkit selvästi muinaisjäännökseen? eivät

PERUSTELU: ei mitään muinaisjäännökseen viittaavia merkkejä

fosfaattitestitulokset: 46=III; 47=III

käännä 

kartalla koeruutu nro 22

TURKU, HALINEN 1986, KOERUUDUTUSPäiväys: 24.9.1986Ruudun nro: 1012/530

korkeus mpy: 17.0

Sijaintipaikan kuvaus: metsäniemekkeen pohjoispäässä, kuop-  
(pinnanmuodostus, kasvillisuus jne) pa sijaitsee mustikkamätäässä  
aluskasvillisuus: mustikkaa, heinää, sammalta

HAVAINNOT:

(maaperän kuvaus, kerrokset, kivet, värihavainnot)

turvekerros 15cm, jonka jälkeen multamaa  
pohjalla peruskallio

Kuoppa kaivettu: lapiolla & seulalla  lastalla   
Kaivettu syvyys: 40cm Kaivettu laajuus: 50 x 50cm  
Löydöt: - syvyys/maaperäkerros:  
Fosfaatti näyte: nrot 48,49,50 syvyys/maaperäkerros: turpeen alta, 10cm  
Hiilinäyte: - syvyys/maaperäkerros: 20cm  
Valokuvat: neg. - dia. -  
Viittaavatko merkit selvästi muinaisjäännökseen? eivät  
PERUSTELU: ei mitään muinaisjäännökseen viittaavia merkkejä  
fosfaattitestitulokset: 48=III; 49=III; 50=III

käännä 

kartalla koeruutu nro 23

TURKU, HALINEN 1986, KOERUUDUTUSPäiväys: 5.6.1986Ruudun nro: 1055/520

korkeus mpy: 15.0

Sijaintipaikan kuvaus: peltosaarekkeella tasaisella maalla  
(pinnanmuodostus, kasvillisuus jne) aluskasvillisuus: nurmipuntarpäätä,  
hiirenvirnaa, koiranputkea, heinäkasveja, sammalta  
peltosaarekkeella kasvaa täysikokoisia mäntyjä

HAVAINNOT:

(maaperän kuvaus, kerrokset, kivet, värihavainnot)

turve, jonka jälkeen humuskerros, joka n. 20cm, tämän jälkeen puhdas savi  
kuopassa runsaasti männyn juuria

Kuoppa kaivettu: lapiolla & seulalla  lastalla   
Kaivettu syvyys: 20 x 30cm Kaivettu laajuus: 50x50cm  
Löydöt: - syvyys/maaperäkerros:  
Fosfaatti näyte: nro 51 syvyys/maaperäkerros: 20cm turpeesta  
Hiilinäyte: - syvyys/maaperäkerros:  
Valokuvat: neg. - dia. -  
Viittaavatko merkit selvästi muinaisjäännökseen? eivät  
PERUSTELU: ei mitään muinaisjäännökseen viittaavia merkkejä  
fosfaattitestitulokset: 51=III

käännä 

kartalla koeruutu nro 24



TURKU, HALINEN 1986, KOERUUDUTUS

Päiväys: 5.6.1986

Ruudun nro: 1080/520

korkeus mpy: 16.0

Sijaintipaikan kuvaus: sijaitsee tasaisella peltosaarekkeella, vieressä on peltotie (pinnanmuodostus, kasvillisuus jne)

pajua, ruohokasveja, mesiangervoa, koiranputkea

HAVAINNOT:

(maaperän kuvaus, kerrokset, kivet, värihavainnot)

paksu turvekerros, humusta n.10cm, jonka jälkeen puhdas savi

Kuoppa kaivettu: lapiolla & seulalla  lastalla

Kaivettu syvyys: 30cm Kaivettu laajuus: 20 x 20cm

Löydöt: - syvyys/maaperäkerros:

Fosfaattinäyte: nro 52 syvyys/maaperäkerros: 20cm turpeen alta

Hiilinäyte: - syvyys/maaperäkerros: -

Valokuvat: neg. - dia. -

Viittaavatko merkit selvästi muinaisjäännökseen? eivät

PERUSTELU: ei mitään muinaisjäännökseen viittaavia merkkejä

fosfaattitestitulokset: 52=III

käännä

kartalla koeruutu nro 25

TURKU, HALINEN 1986, KOERUUDUTUS

Päiväys: 5.6.1986

Ruudun nro: 1090/515

korkeus mpy: 15.0

Sijaintipaikan kuvaus: tasaisella peltosaarekkeella, paikalla joka viettää loivasti länteen (pinnanmuodostus, kasvillisuus jne)

aluskasvillisuus runsasta: sammalta, nokkosia, koiranputkea, nurmipuntarpäätä, heinäkasveja

HAVAINNOT:

(maaperän kuvaus, kerrokset, kivet, värihavainnot)

turve 8cm, humus 22cm, jonka jälkeen alkoi puhdas savi

uupassa oli lähes puolta kuopan alaa peittävä kivi kukkaruukun palasia, useita paloja palamatonta luuta, koristelasin palanen, kahvikupin palasia

Kuoppa kaivettu: lapiolla & seulalla  lastalla

Kaivettu syvyys: 25cm +pisto 10cm Kaivettu laajuus: 50x50cm

Löydöt: - syvyys/maaperäkerros:

Fosfaattinäyte: nro 54 syvyys/maaperäkerros: 20cm turpeen alta

Hiilinäyte: - syvyys/maaperäkerros:

Valokuvat: neg.- dia. -

Viittaavatko merkit selvästi muinaisjäännökseen? eivät

PERUSTELU: ei mitään muinaisjäännökseen viittaavia merkkejä

fosfaattitestitulokset: 54=III

käännä

kartalla koeruutu nro 26

TURKU, HALINEN 1986, KOERUUDUTUS

Päiväys: 4.6.1986

8:14

Ruudun nro: 1100/510

korkeus mpy: 15.0

Sijaintipaikan kuvaus: tasisehkolla peltosaarekkeella, joka  
(pinnanmuodostus, kasvillisuus jne) koekuopan kohdalla viettää loivasti  
länteen, koekuoppa on kuppikiven eteläpuolella, Alusaksvillisuus on run-  
sasta: nokkosta, horsmaa, nurmipuntarpäättä, sammalta, koiranputkea

HAVAINNOT:

(maaperän kuvaus, kerrokset, kivet, värihavainnot)

humuskerros vaihtelee kuopan eri reunoilla 5-10cm puhdas savi alkaa  
20cm turpeesta.

runsaasti talousromua: lasia, kahvikupin paloja, palamatonta luuta,

Kuoppa kaivettu: lapiolla & seulalla  lastalla

Kaivettu syvyys: 20cm + koe- Kaivettu laajuus: 30x50cm

Löydöt: - disto 35cm syvyys/maaperäkerros:

Fosfaattinäyte: nro 55 syvyys/maaperäkerros: 20cm turpeen alta

Hiilinäyte: - syvyys/maaperäkerros:

Valokuvat: neg. - dia. -

Viittaavatko merkit selvästi muinaisjäännökseen? eivät

PERUSTELU: ei mitään muinaisjäännökseen viittaavia merkkejä

fosfaattitestitulokset: 55=III

käännä

kartalla koeruutu 27

TURKU, HALINEN 1986, KOERUUDUTUS

Päiväys: 4.6.1986

Ruudun nro: 1100/520

korkeus mpy: 16.0

Sijaintipaikan kuvaus: tasaisehkolla peltosaarekkeella  
(pinnanmuodostus, kasvillisuus jne) korkeimmalla kohdalla, josta maa  
loivasti viettää pohjoiseen. Alusaksvillisuus; nokkosta, horsmaa, heinä-  
kasveja, sammalta

HAVAINNOT:

(maaperän kuvaus, kerrokset, kivet, värihavainnot)

useita isokokoisia kiviä, erittäin sekoittuneet maakerrokset

runsaasti talousromua: lasia posliinin palasia, pullonkorkki, asbesti-  
levyä ladon katosta, palamatonta luuta

Kuoppa kaivettu: lapiolla & seulalla  lastalla

Kaivettu syvyys: 45cm Kaivettu laajuus: 50x50cm

Löydöt: syvyys/maaperäkerros:

Fosfaattinäyte: nrot 56, 57 syvyys/maaperäkerros: 20cm ja 30cm turpeen  
alta

Hiilinäyte: - syvyys/maaperäkerros: -

Valokuvat: neg. - dia. -

Viittaavatko merkit selvästi muinaisjäännökseen? eivät

PERUSTELU: ei mitään muinaisjäännökseen viittaavia merkkejä

fosfaattitestitulokset: 56=II; 57=II

käännä

kartalla koeruutu nro 28

TURKU, HALINEN 1986, KOERUUDUTUS

Päiväys: 4.6.1986

8:15

Ruudun nro: 1100/540

korkeus mpy: 15.0

Sijaintipaikan kuvaus: tassaisehkolla peltosaarekkeella  
(pinnanmuodostus, kasvillisuus jne) männikön reunassa, peltotien vieressä  
aluskasvillisuus: virna, koiranputki, nurmipuntarpää, lemmikki

HAVAINNOT:

(maaperän kuvaus, kerrokset, kivet, värihavainnot)

humus 12cm savista multaa 20cm, jonka jälkeen alkoi puhdas savi

Kuoppa kaivettu: lapiolla & seulalla  lastalla

Kaivettu syvyys: 20cm + koe- Kaivettu laajuus: 50x50cm

Löydöt: - pisto 10cm syvyys/maaperäkerros:

Fosfaatti näyte:nro 58 syvyys/maaperäkerros: 20cm turpeen alta

Hiilinäyte: - syvyys/maaperäkerros:

Valokuvat: neg. - dia. -

Viittaavatko merkit selvästi muinaisjäännökseen? eivät

PERUSTELU: ei mitään muinaisjäännökseen viittaavia merkkejä

fosfaattitestitulokset: 58=III+

käännä

kartalla koeruutu nro 29

TURKU, HALINEN 1986, KOERUUDUTUS

Päiväys: 5.6.1986

Ruudun nro: 1105/513

korkeus mpy: 15.0

Sijaintipaikan kuvaus: peltosaarekkeella, paikalla joka viiet-  
(pinnanmuodostus, kasvillisuus jne) tää loivasti länteen, kuppikivistä  
2.00m itään. Aluskasvillisuus: nokkosta, horsmaa, ohdaketta, sammalt  
heinäkasveja

HAVAINNOT:

(maaperän kuvaus, kerrokset, kivet, värihavainnot)

maakerrokset ovat pahasti sekoittuneet n.25cm moreenia, jonka jälkeen  
alkaa puhdas savi  
kuonaa yhteensä 34palaa. runsaasti talousjäte romua, palamatonta luuta,  
isorautakoukku

Kuoppa kaivettu: lapiolla & seulalla  lastalla

Kaivettu syvyys: 30cm + koe- Kaivettu laajuus: 50x50cm  
pisto 10cm

Löydöt: - syvyys/maaperäkerros:

Fosfaatti näyte: nrot 88,89 syvyys/maaperäkerros: 20cm, 30cm turpeen

Hiilinäyte: - syvyys/maaperäkerros: alta

Valokuvat: neg. - dia. -

Viittaavatko merkit selvästi muinaisjäännökseen? eivät

PERUSTELU: ei mitään muinaisjäännökseen viittaavia merkkejä

fosfaattitestitulokset: 88=I; 89=I (erittäin vahvasti siniseksi värjäytynyt)

käännä

kartalla koeruutu nro 30

TURKU, HALINEN 1986, KOERUUDUTUS

Päiväys: 4.6.1986

8:16

Ruudun nro: 1110/510

korkeus mpy: 15.0

Sijaintipaikan kuvaus: sijaitsee peltosaarekkeella, erittäin  
(pinnanmuodostus, kasvillisuus jne) loivasti koilliseen viettävässä rin-  
teessä. Alusaksvillisuus. koiranputki, pelto-orvokki, nokkonen, nurmi-  
pntarpää, kuppikivestä n. 9.00m pohjoiseen

HAVAINNOT:

(maaperän kuvaus, kerrokset, kivet, värihavainnot)

humus n. 11cm, jonka jälkeen alkaa siniruskea savi

Kuoppa kaivettu: lapiolla & seulalla  lastalla

Kaivettu syvyys: 20cm + koe- Kaivettu laajuus: 50 x 50cm

Löydöt: - pisto 10cm syvyys/maaperäkerros:

Fosfaatti näyte: syvyys/maaperäkerros:

Hiilinäyte: - syvyys/maaperäkerros:

Valokuvat: neg. - dia. -

Viittaavatko merkit selvästi muinaisjäännökseen? eivät

PERUSTELU: ei mitään muinaisjäännökseen viittaavia merkkejä

A. ....:

käännä

kartalla koeruutu nro 31

TURKU, HALINEN 1986, KOERUUDUTUS

Päiväys: 4.6.1986

Ruudun nro: 1110/520

korkeus mpy: 15.0

Sijaintipaikan kuvaus: sijaitsee peltosaarekkeella  
(pinnanmuodostus, kasvillisuus jne) tasaisella maalla  
alukasvillisuus. koiranputkea, nokkosta, heinäkasveja, nurmipuntarpäätä

HAVAINNOT:

(maaperän kuvaus, kerrokset, kivet, värihavainnot)

humus: 5cm15cm savensekaista multa, jonka jälkeen alkoi puhdas savi

lasia, kahvikupin paloja, hiiltyneitä puunpaloja, palamatonta luuta,  
hiiltä runsaasti

Kuoppa kaivettu: lapiolla & seulalla  lastalla

Kaivettu syvyys: 20cm + koe- Kaivettu laajuus: 50x50cm

Löydöt: pisto 10cm syvyys/maaperäkerros:

Fosfaatti näyte: - syvyys/maaperäkerros:

Hiilinäyte: - syvyys/maaperäkerros:

Valokuvat: neg. - dia. -

Viittaavatko merkit selvästi muinaisjäännökseen? eivät

PERUSTELU: ei mitään muinaisjäännökseen viittaavia merkkejä

fosfaattititulos: -

käännä

kartalla koeruutu nro 32

TURKU, HALINEN 1986, KOERUUDUTUS

Päiväys: 4.6.1986

2,8:17

Ruudun nro: 1110/530

korkeus mpy: 15.0

Sijaintipaikan kuvaus: siäätsee peltosaarekkeella  
(pinnanmuodostus, kasvillisuus jne) tasaisella maalla  
kasvillisuus: nokkosta, heinäkasveja, vadelmapensaita

HAVAINNOT:

(maaperän kuvaus, kerrokset, kivet, värihavainnot)

humus 5cm, jonka jälkeen savipitoista maata. 17cm, jonka jälkeen puhdas savi

lasia, kahvikupin palasia, pala kuonaa, tiilenpalanen, kukkaruukun tms. pala

Kuoppa kaivettu: lapiolla & seulalla  lastalla

Kaivettu syvyys: 22cm + koepisto Kaivettu laajuus: 50 x 50cm

Löydöt: 40cm syvyys/maaperäkerros:

Fosfaatti näyte: nro 59 syvyys/maaperäkerros: 20cm turpeen alta

Hiilinäyte: - syvyys/maaperäkerros:

Valokuvat: neg. - dia. -

Viittaavatko merkit selvästi muinaisjäännökseen? eivät

PERUSTELU: ei mitään muinaisjäännökseen viittaavia merkkejä

fosfaattitestitulokset: 59=III

käännä

kartalla koeruutu nro 33

TURKU, HALINEN 1986, KOERUUDUTUS

Päiväys: 4.6.1986

Ruudun nro: 1110/540

korkeus mpy: 15.0

Sijaintipaikan kuvaus: tasaisella peltoniemekkeellä  
(pinnanmuodostus, kasvillisuus jne) peltotien kohdalla  
aluskasvillisuus: ohdakkeita, voikukkia, nurmipuntarpäätä, leinikin lehtiä, apilaa

HAVAINNOT:

(maaperän kuvaus, kerrokset, kivet, värihavainnot)

n.2cm humuskerroksen alla tiivistä savea

Kuoppa kaivettu: lapiolla & seulalla  lastalla

Kaivettu syvyys: 5cm + koepis- Kaivettu laajuus: 50 x 50cm

Löydöt: - to 15cm syvyys/maaperäkerros:

Fosfaatti näyte: - syvyys/maaperäkerros:

Hiilinäyte: - syvyys/maaperäkerros:

Valokuvat: neg. - dia. -

Viittaavatko merkit selvästi muinaisjäännökseen? eivät

PERUSTELU: ei mitään muinaisjäännökseen viittaavia merkkejä

fosfaattitestitulokset: -

käännä

kartalla koeruutu nro 34

TURKU, HALINEN 1986, KOERUUDUTUS

Päiväys: 22.9.1986

L. 8:18

Ruudun nro: 1352/760

korkeus mpy: 17.0

Sijaintipaikan kuvaus:  
(pinnanmuodostus, kasvillisuus jne)

peltosaarekkeen lounaiskulmassa  
pellon laidassa mahdollisesti en-  
tisen ojan kohdalla.

kasvillisuus: sammalta, heinäkasveja, puolukkaa, kanervaa

HAVAINNOT:

(maaperän kuvaus, kerrokset, kivet, värihavainnot)

turve n. 7cm, jonka alla peltosavi

Kuoppa kaivettu: lapiolla & seulalla  lastalla

Kaivettu syvyys: tehtiin vain Kaivettu laajuus:

Löydöt: lapiopisto syvyys/maaperäkerros:

Fosfaattinäyte: - syvyys/maaperäkerros:

Hiilinäyte: - syvyys/maaperäkerros:

Valokuvat: neg. - dia. -

Viittaavatko merkit selvästi muinaisjäännökseen? eivät

PERUSTELU: ei mitään muinaisjäännökseen viittaavia merkkejä

käännä

kartalla koeruutu nro 35

TURKU, HALINEN 1986, KOERUUDUTUS

Päiväys: 22.9.1986

Ruudun nro: 1351/770

korkeus mpy: 17.0

Sijaintipaikan kuvaus:  
(pinnanmuodostus, kasvillisuus jne)

tasaisella peltoniemekkeellä,  
saarekkeen eteläosassa

turvekerroksen paksuus: 15cm, jonka alla oli peltosavi  
puolukkaa, heinää, mustikkaa, kanervaa, isoja mäntyjä

HAVAINNOT:

(maaperän kuvaus, kerrokset, kivet, värihavainnot)

turvekerroksen paksuus 15cm, jonka alla oli peltosavi

Kuoppa kaivettu: lapiolla & seulalla  lastalla

Kaivettu syvyys: 30cm Kaivettu laajuus: 50 x 70cm

Löydöt: - syvyys/maaperäkerros:

Fosfaattinäyte: nrot 61,62 syvyys/maaperäkerros: turpeen alta, 10cm

Hiilinäyte: - syvyys/maaperäkerros:

Valokuvat: neg. - dia. -

Viittaavatko merkit selvästi muinaisjäännökseen? eivät

PERUSTELU: ei mitään muinaisjäännökseen viittaavia merkkejä

fosfaattitestitulokset: 61=III; 62=III

käännä

kartallakoeruutu nro 36

Ruudun nro: 1352/780

korkeus mpy:17.0

Sijaintipaikan kuvaus: tasaisella peltosaarekkeella itä-  
(pinnanmuodostus, kasvillisuus jne) päässä läjellä pellonreunaa, kivi-  
kossa useita erisuuruisia kiviä Alusksasvillisuus: heinäkasveja, hors-  
maa, sammalta, oravanmarjaa

HAVAINNOT:

(maaperän kuvaus, kerrokset, kivet, värihavainnot)

turvkerros 10cm, jonka jälkeen alkoi mullansekainen hiekka, pohjalla  
puhdasta savea

Kuoppa kaivettu: lapiolla & seulalla  lastalla 

Kaivettu syvyys: 40cm Kaivettu laajuus: 50 x 50cm

Löydöt: - syvyys/maaperäkerros:

Fosfaattinäyte:nrot 63,64,65 syvyys/maaperäkerros:

Hiilinäyte: - syvyys/maaperäkerros:

Valokuvat: neg. - dia. -

Viittaavatko merkit selvästi muinaisjäännökseen? eivät

PERUSTELU: ei mitään muinaisjäännökseen viittaavia merkkejä

fosfaattititulos: 63=III; 64=III; 65=III

käännä 

kartalla koeruutu nro 37

TURKU, HALINEN 1986, KOERUUDUTUS

Päiväys: 22.9.1986

Ruudun nro: 1360/760

korkeus mpy: 17.0

Sijaintipaikan kuvaus: peltosaarekkeella lounaisrinteellä  
(pinnanmuodostus, kasvillisuus jne) pellonreunassa, mahdollisen entisen  
ojan kohdalla. Kasvillisuus. puolukkaa, heinäkasveja, kanervaa, kuusen-  
taimia, katajantaimia,

HAVAINNOT:

(maaperän kuvaus, kerrokset, kivet, värihavainnot)

turvekerros 25cm, jonka jälkeen alkoi peltosavi

Kuoppa kaivettu: lapiolla & seulalla  lastalla 

Kaivettu syvyys: vain lapiopisto Kaivettu laajuus:

Löydöt: - syvyys/maaperäkerros:

Fosfaattinäyte: - - syvyys/maaperäkerros:

Hiilinäyte: - syvyys/maaperäkerros:

Valokuvat: neg. - dia. -

Viittaavatko merkit selvästi muinaisjäännökseen? eivät

PERUSTELU: ei mitään muinaisjäännökseen viittaavia merkkejä

fosfaattititulos: -

käännä 

kartalla koeruutu nro 38

Ruudun nro: 1360/770

korkeus mpy: 17.0

Sijaintipaikan kuvaus: peltosaarekkeen eteläpäässä paikalla, joka loivasti viettää lounaaseen, kuoppa sijaitsee lahon kaatuneen puunrungon alla heinäkasveja, sammalta, oravanmarjoja,

HAVAINNOT:

(maaperän kuvaus, kerrokset, kivet, värihavainnot)

turvekerros 15cm, jonka jälkeen heikkamoreeni, pohjalla puhdas savi

Kuoppa kaivettu: lapiolla & seulalla  lastalla 

Kaivettu syvyys: 55cm Kaivettu laajuus: 50 x 50cm

Löydöt: - syvyys/maaperäkerros:

Fosfaatti\_näyte: nrot 66,67,68 syvyys/maaperäkerros: turpeen alta, 10cm

Hiilinäyte: 69 - syvyys/maaperäkerros: 20cm, 30cm

Valokuvat: neg. - dia. -

Viittaavatko merkit selvästi muinaisjäännökseen? eivät

PERUSTELU: ei mitään muinaisjäännökseen viittaavia merkkejä

fosfaattititulos. 66=III; 67=III, 68=III 69=III

käännä 

kartalla koeruutu nro 39

TURKU, HALINEN 1986, KOERUUDUTUS

Päiväys: 24.9.1986

Ruudun nro: 1360/780

korkeus mpy: 17.0

Sijaintipaikan kuvaus: sijaitsee peltosaarekkeen itäpäässä, loivasti (pinnanmuodostus, kasvillisuus jne) itään viettävässä rinteessä heinäkasveja, hörsmaa, sammalta, mustikkaa, männyntaimia ja suuri kokoisa mäntyjä

HAVAINNOT:

(maaperän kuvaus, kerrokset, kivet, värihavainnot)

turvekerros 15cm, jonka jälkeen heikkamoreeni, pohjalla puhdas savi

Kuoppa kaivettu: lapiolla & seulalla  lastalla 

Kaivettu syvyys: 40cm Kaivettu laajuus: 50 x 50cm

Löydöt: - syvyys/maaperäkerros:

Fosfaatti\_näyte: Nrot 70,71 syvyys/maaperäkerros: turpeen alta, 20cm

Hiilinäyte: - syvyys/maaperäkerros:

Valokuvat: neg. - dia. -

Viittaavatko merkit selvästi muinaisjäännökseen? eivät

PERUSTELU: ei mitään muinaisjäännökseen viittaavia merkkejä

fosfaattititulos: 70=III; 71=III

käännä 

kartalla koeruutu nro 40



TURKU, HALINEN 1986, KOERUUDUTUS

Päiväys: 22.9.1986

L.8:21

Ruudun nro: 1370/760

korkeus mpy: 17.0

Sijaintipaikan kuvaus:  
(pinnanmuodostus, kasvillisuus jne)  
heinäkasveja, puolukkaa, sammalta

peltosaarekkeella aivan pellon  
reunassa

HAVAINNOT:

(maaperän kuvaus, kerrokset, kivet, värihavainnot)

turvekerros 2cm, jonka jälkeen alkaa peltosavi

Kuoppa kaivettu: lapiolla & seulalla  lastalla

Kaivettu syvyys: lapiopisto Kaivettu laajuus:

Löydöt: - syvyys/maaperäkerros:

Fosfaatti näyte: - syvyys/maaperäkerros:

Hiilinäyte: - syvyys/maaperäkerros:

Valokuvat: neg. - dia. -

Viittaavatko merkit selvästi muinaisjäännökseen? eivät

PERUSTELU: ei mitään muinaisjäännökseen viittaavaa

käännä

kartalla koeruutu nro 41

TURKU, HALINEN 1986, KOERUUDUTUS

Päiväys: 5.6.1986

Ruudun nro: 1370/770

korkeus mpy: 17.0

Sijaintipaikan kuvaus: peltosaarekkeella, paikallajoka  
(pinnanmuodostus, kasvillisuus jne) viettää loivasti länteen  
harva aluskasvillisuus: heinäkasveja, metsötähtiä, oravanmarjaa, mustik-  
kaa

HAVAINNOT:

(maaperän kuvaus, kerrokset, kivet, värihavainnot)

humus: 25cm, jonka jälkeen alkoi hiekkamoreeni  
paljon puiden juuria, jotka hankalottivat havainnointia, 5 n. 15cm kiveä  
ja useita pienempiä

Kuoppa kaivettu: lapiolla & seulalla  lastalla

Kaivettu syvyys: 20cm + koepis Kaivettu laajuus: 50 x 50cm

Löydöt: to 40cm syvyys/maaperäkerros:

Fosfaatti näyte: nro 72 syvyys/maaperäkerros:

Hiilinäyte: - syvyys/maaperäkerros:

Valokuvat: neg. - dia. -

Viittaavatko merkit selvästi muinaisjäännökseen? eivät

PERUSTELU: ei mitään muinaisjäännökseen viittaavia merkkejä

fosfaattititulos: 72=III

käännä

kartalla koeruutu nro 42

TURKU, HALINEN 1986, KOERUUDUTUS

Päiväys: 24.9.1986

Ruudun nro: 13707780

korkeus mpy: 18.0

Sijaintipaikan kuvaus:

(pinnanmuodostus, kasvillisuus jne) peltosaarekkeen itäpuolella, tasai-  
sehkolla maalla. Kasvillisuus: täy-  
sikokoisia mäntyjä aluskasvillisuus: heinäkasveja, oravanmarjaa, timo-  
tietä, pihlajantamia

HAVAINNOT:

(maaperän kuvaus, kerrokset, kivet, värihavainnot)

humuksen alareunassa hieman hiiltä, kuopan pohjan täytti melkein koko alaltaan kivi.

turvekerros 15cm jonka jälkeen heikkamoreeni, pohjalla puhdas savi

Kuoppa kaivettu: lapiolla & seulalla  lastalla

Kaivettu syvyys: 45cm Kaivettu laajuus: 50 x 50cm

Löydöt: - syvyys/maaperäkerros:

Fosfaatti näyte: nrot 73, 74, 75 syvyys/maaperäkerros: turpeen alta, 10cm,

Hiilinäyte: - syvyys/maaperäkerros: 20cm

Valokuvat: neg. - dia. -

Viittaavatko merkit selvästi muinaisjäännökseen? eivät

PERUSTELU: ei mitään muinaisjäännökseen viittaavia merkkejä

fosfaattitestitulokset: 73=III; 74=III; 75=III

käännä

kartalla koeruutu nro 43

TURKU, HALINEN 1986, KOERUUDUTUS

Päiväys: 5.6.1986

Ruudun nro: 1380/770

korkeus mpy: 17.0

Sijaintipaikan kuvaus:

(pinnanmuodostus, kasvillisuus jne) matalalla peltosaarekkeella sen  
keskellä, Kasvillisuus: täysiko-  
koisia mäntyjä, Aluskasvillisuus: (vähäistä) mustikkaa, pryanmarjaa, val-  
kokuokkoa, heinää, sammalta

HAVAINNOT:

(maaperän kuvaus, kerrokset, kivet, värihavainnot)

humus: 15cm, jonka jälkeen puhdasta hiekkamoreenia

Kuoppa kaivettu: lapiolla & seulalla  lastalla

Kaivettu syvyys: 20cm + koepisto Kaivettu laajuus: 50 x 50cm  
40cm

Löydöt: - syvyys/maaperäkerros:

Fosfaatti näyte: - syvyys/maaperäkerros:

Hiilinäyte: - syvyys/maaperäkerros:

Valokuvat: neg. - dia. -

Viittaavatko merkit selvästi muinaisjäännökseen? eivät

PERUSTELU: ei mitään muinaisjäännökseen viittaavia merkkejä

fosfaattitestitulokset: -

käännä

kartalla koeruutu nro 44

Ruudun nro: 1380/775

korkeus mpy: 17.0

L.8:23

Sijaintipaikan kuvaus: peltosaarekkeella, sen keskivai-  
(pinnanmuodostus, kasvillisuus jne) heilla, täysikokoisia mäntyjä.  
Aluskasvillisuus: (vähäistä) heinäkasveja

HAVAINNOT:

(maaperän kuvaus, kerrokset, kivet, värihavainnot)

Turvekerros: 15cm  
hiekkamoreeni, jonka jälkeen puhdas savi

Kuoppa kaivettu: lapiolla & seulalla  lastalla   
Kaivettu syvyys: 40cm Kaivettu laajuus: 60 x 60cm  
Löydöt: - syvyys/maaperäkerros:  
Fosfaatti näyte: nrot 76,77 syvyys/maaperäkerros: turpeen alta, 10cm  
Hiilinäyte: - syvyys/maaperäkerros:  
Valokuvat: neg. - dia. -

Viittaavatko merkit selvästi muinaisjäännökseen? eivät

PERUSTELU: ei mitään muinaisjäännökseen viittaavia merkkejä

fosfaattitestitulokset: 76=III, 77=III

käännä

kartalla koeruutu nro 45

TURKU, HALINEN 1986, KOERUUDUTUS

Päiväys: 24.9.1986

Ruudun nro: 1380/790

korkeus mpy: 17.0

Sijaintipaikan kuvaus: peltosaarekkeen koillisreunalla, kuo-  
(pinnanmuodostus, kasvillisuus jne) pasta etelään on loiva kumpare.  
Aluskasvillisuus: heinäkasveja, puolikkaa, oravanmarjoja, sammalta,

HAVAINNOT:

(maaperän kuvaus, kerrokset, kivet, värihavainnot)

turvekerros -15cm  
hiekkamoreeni, jonka jälkeen puhdas savi, kuopassa oli paljon pieniä kiviä

Kuoppa kaivettu: lapiolla & seulalla  lastalla   
Kaivettu syvyys: 40cm Kaivettu laajuus: 50 x 50cm  
Löydöt: - syvyys/maaperäkerros:  
Fosfaatti näyte: nrot 78,79,80 syvyys/maaperäkerros: turpeen alta, 10cm  
Hiilinäyte: - syvyys/maaperäkerros: 20cm  
Valokuvat: neg. - dia.

Viittaavatko merkit selvästi muinaisjäännökseen? eivät

PERUSTELU: ei mitään muinaisjäännökseen viittaavia merkkejä

fosfaattitestitulokset: 78=III; 79=III+; 80=III

käännä

kartalla koeruutu nro 46

Ruudun nro: 1390/770

korkeus mpy: 17.0

L. 8:24

Sijaintipaikan kuvaus: matalalla peltosaarekkeella, jossa on (pinnanmuodostus, kasvillisuus jne) harva aluskasvillisuus, sen pohjoispäässä, täysikokoisia mäntyjä ja pihlajan taimia oravanmarjaa, mustikkaa, heinää, pihlajan taimia, metsätähtiä

HAVAINNOT:

(maaperän kuvaus, kerrokset, kivet, värihavainnot)

humus 10cm, jonka jälkeen heikkamoreenia  
paljon pikkukiviä

Kuoppa kaivettu: lapiolla & seulalla  lastalla

Kaivettu syvyys: 18cm + koepistoKaivettu laajuus: 50 x 50cm

Löydöt: 35cm - syvyys/maaperäkerros:

Fosfaattinäyte:nro 81- syvyys/maaperäkerros: 20cm turpeesta

Hiilinäyte: - syvyys/maaperäkerros:

Valokuvat: neg. - dia. -

Viittaavatko merkit selvästi muinaisjäännökseen? eivät

PERUSTELU: merkit eivät viittaa muinaisjäännökseen, mutta koekuopan pohjoispulella on kiviröykkiö, joka saattaa olla esihistoriallisena aikana rakennettu

käännä

fosfaattitestitulokset: 81=III

kartalla koeruutu nro 47

TURKU, HALINEN 1986, KOERUUDUTUS

Päiväys: 24.9.1986

Ruudun nro: 1390/780

korkeus mpy: 17.0

Sijaintipaikan kuvaus: tasaisella peltosaarekkeella, sen (pinnanmuodostus, kasvillisuus jne) pohjoispäässä Alusakasvillisuus: heinäkasveja, horsmaa, puolukkaa

HAVAINNOT:

(maaperän kuvaus, kerrokset, kivet, värihavainnot)

turvekerros 6cm, jonka jälkeen hiikkamoreeni pohjalla savi

Kuoppa kaivettu: lapiolla & seulalla  lastalla

Kaivettu syvyys: 40cm Kaivettu laajuus: 50 x 50cm

Löydöt: - syvyys/maaperäkerros:

Fosfaattinäyte:nrot 82,83,84, syvyys/maaperäkerros: turpeen alta, 10cm  
85 20cm, 30cm

Hiilinäyte: - syvyys/maaperäkerros:

Valokuvat: neg. - dia. -

Viittaavatko merkit selvästi muinaisjäännökseen? eivät

PERUSTELU: ei mitään muinaisjäännökseen viittaavia merkkejä

fosfaattitestitulokset: 82=III; 83=III; 84=II; 85=III

käännä

kartalla koeruutu nro 48

Ruudun nro: 1390/790

korkeus mpy: 17.0

L. 8: 23

Sijaintipaikan kuvaus: tasaisella peltosaarekkeella, sen  
(pinnanmuodostus, kasvillisuus jne) pohjoispäässä, mäntyjä,  
Aluskasvillisuus: heinäkasveja, timotei, oravanmarjaa, sammalta

HAVAINNOT:

(maaperän kuvaus, kerrokset, kivet, värihavainnot)

turvekerros: 15cm, jonka jälkeen hiekansekaista savea, pohjalla puhdas savi

Kuoppa kaivettu: lapiolla & seulalla  lastalla

Kaivettu syvyys: 35cm Kaivettu laajuus: 50 x 50cm

Löydöt: - syvyys/maaperäkerros:

Fosfaattinäyte: - syvyys/maaperäkerros:

Hiilinäyte: - syvyys/maaperäkerros:

Valokuvat: neg. - dia. -

Viittaavatko merkit selvästi muinaisjäännökseen? eivät

PERUSTELU: ei mitään muinaisjäännökseen viittaavia merkkejä

käännä

kartalla koeruutu nro 49

TURKU, HALINEN 1986, KOERUUDUTUS

Päiväys: \_\_\_\_\_

Ruudun nro:

korkeus mpy:

Sijaintipaikan kuvaus:  
(pinnanmuodostus, kasvillisuus jne)

HAVAINNOT:

(maaperän kuvaus, kerrokset, kivet, värihavainnot)

Kuoppa kaivettu: lapiolla & seulalla  lastalla

Kaivettu syvyys: Kaivettu laajuus:

Löydöt: syvyys/maaperäkerros:

Fosfaattinäyte: syvyys/maaperäkerros:

Hiilinäyte: syvyys/maaperäkerros:

Valokuvat: neg. dia.

Viittaavatko merkit selvästi muinaisjäännökseen?

PERUSTELU:

Allekirjoitus:

käännä

4.2.1986

2102

puhelinkeskustelu arkkitehti  
Hannu Salminiitty/vs. inten-  
denti Anna-Liisa Hirviluoto

Arkkitehtitoimisto Casagrande/  
Hannu Salminiitty  
Linnankatu 3  
20600 TURKU

Turun Halisten  
kaavaluonnos

Museoviraston esihistorian toimisto esittää Halisten alustavasta kaa-  
valuonnoksesta kunnioittavasti seuraavaa:

Halisten kaavasuunnitelmassa esitetyt antikvaarista suojelua koske-  
vat periaatteet: Aurajokilaaksoon viettävän rinteen ja Virnamäen  
säästäminen luonnontilaisena ja maisemassa olevien muinaisjäännösten  
suojaus sekä Halisten kyläkeskuksen suojelu, ovat hyviä ratkaisuja.  
Museovirasto pitää tärkeänä, että Aurajokimaiseman kulttuurihisto-  
riallista arvoa korostetaan vielä siten, että VL merkinnän kaavamää-  
räykseen lisätään seuraavaa: Alueella on kulttuurihistoriallista ja  
muinaistieteellistä arvoa.

Edelleen museovirasto esittää, että kaavaan lisätään oheiseen kart-  
taan merkityt suojelukohteet. Luokkaan I merkityt tulee säästää kos-  
kemattomana ja luokkaan II merkityillä alueilla museovirastolle tu-  
lee varata tutkimusmahdollisuus. Muinaismuistolain (295/63) mukaan  
rakennushankkeen toteuttaja joutuu mahdollisten tutkimusten osalta  
vastaamaan kaivausten kustannuksista.

Edelleen museovirasto haluaa korostaa, että toistaiseksi Halisten  
aluetta ei ole riittävästi tutkittu arkeologisesti ja että sinne tu-  
lisi mitä kiireellisemmin järjestää arkeologinen inventointi alueen  
muinaisjäännösten rajojen määrittämiseksi ja ennaltaan tuntematto-  
mien muinaisjäännösten paikantamiseksi. Tämä olisi myös rakennutta-  
jien edun mukaista, sillä ennaltaankin tuntemattomat muinaisjäännök-  
set ovat löytöhetkestään rauhoitettuja. Mikäli muinaisjäännöksiä löy-  
detään rakennustöiden yhteydessä, tulee työt keskeyttää tutkimuksia

varten muinaismuistolain 14 ja 16 §:ien mukaisesti. Museovirasto on valmis neuvottelemaan tutkimuksiin liittyvistä järjestelyistä ja esittää, että tutkimustehtävää tarjottaisiin Turun yliopiston arkeologiselle laitokselle, sillä sen toimesta on nimenomaan tällä alueella suoritettu jo aikaisemmin arkeologisia kaivauksia.

Museovirasto muistuttaa vielä, että valmis Halisten kaava tulee lähettää lausunnolle museovirastoon.

Vs. intendentti

*Anna-Liisa Hirviluoto*  
Anna-Liisa Hirviluoto

tutkija

*Matti Huurre*  
Matti Huurre

E: karttaote

MUISTIO

Asia: Turku Halinen

Suunnitteilla oleva asemakaavan muutos/alueen arkeologinen inventointi

Aika: 7.3. 1986 klo 12.00 - 13.00

Paikka: Turun maakuntamuseo, Kalastajankatu 4

- |                   |                                       |
|-------------------|---------------------------------------|
| Läsnä: Knut Drake | Turun maakuntamuseo                   |
| Juhani Kostet     | "                                     |
| Heljä Brusila     | "                                     |
| Aki Pihlman       | "                                     |
| Sirkku Pihlman    | Turun yliopiston arkeologian oppiaine |

Turun Halisten alueelle on suunnitteilla asemakaavan muutos. Alueella on suoritettava perusteellinen arkeologinen inventointi.

Todettiin, että inventointi suoritetaan Turun yliopiston arkeologian oppiaineen ja Turun maakuntamuseon välisenä yhteistyönä museoviraston avustuksella. Tutkimuksen pääsuorittajana toimii Turun yliopiston arkeologian oppiaine. Yhdyshenkilönä Turun yliopiston arkeologian oppiaineen puolelta toimii Sirkku Pihlman ja Turun maakuntamuseon puolelta Heljä Brusila.

Todettiin, että inventointi suoritetaan kolmessa vaiheessa vuosien 1986 - 88 aikana. Alustavan kustannusarvion mukaan inventoinnin kokonaiskustannukset ovat hieman vajaa 300 000 mk. Todettiin, että vuoden 1986 aikana olisi mahdollista saada käyttöön 31 000 mk ja että loput kustannukset jaetaan vuosille 1987 ja 1988 siten, että suurin osa inventoinnista suoritetaan vuoden 1987 aikana. Todettiin, että näiden kustannusten lisäksi Turun yliopiston arkeologian oppiaine sekä Turun maakuntamuseo asettavat käyttöön työssä tarvittavat materiaalit ja -laitteet ja että Turun maakuntamuseo kustantaa keväällä 1986 inventointia varten tarvittavan ilmavalokuvauksen.

Todettiin, että anomus kaupunginhallitukselle kustannusarvioineen tehdään siten, että se ennättää museolautakunnan maaliskuun kokoukseen. Todettiin, että anomuksen suunnittelevat Sirkku ja Aki Pihlman .



L. 11:1  
THM / museo / arkeologia

Turku Halinen

Suunnitteilla oleva asemakaavan muutos

Alueen arkeologinen inventointi

Turun Halisten alueelle on suunnitteilla asemakaavan muutos. Kyseiseltä alueelta tunnetaan esihistoriallisia muinaisjäännöksiä. Alueella on suoritettu 1950-luvulla pikainventointi ja 1970-luvulla suppea inventointi. Alueen koko muinaisjäännöskantaa ei tunneta. Se käy selvästi ilmi suoritettujen inventointien jälkeen saaduista viitteistä ennen tuntemattomista muinaisjäännöksistä. Asemakaavan suunniteltu muutosalue sijaitsee Kaarinan Ravattulan laajan muinaisjäännösalueen kupeessa. On erittäin todennäköistä, että muinaisjäännösalue jatkuu tuntemattoman suuruisena Turun kaupungin alueelle. Halisten alue on Turussa yksi harvoista alueista, josta on ilmeisesti löydettävissä suurempia rautakautisia muinaisjäännöskokonaisuuksia, joita myöhempi rakentaminen ei ole tuhonnut. Turun alueen esihistorian kannalta aluetta on pidettävä erittäin tärkeänä. Jotta muinaisjäännösten sijainti voitaisiin ottaa huomioon jo hyvissä ajoin ja välttyttäisiin myöhemmässä vaiheessa kalliiksi tulevilta yllätyksiltä, on alueella suoritettava perusteellinen arkeologinen inventointi.

Inventointityö on suunniteltu suoritettavaksi Turun maakuntamuseon ja Turun yliopiston arkeologian oppiaineen yhteistyönä. Inventointi on tarkoitus suorittaa kolmessa vaiheessa vuosina 1986-88. Turun maakuntamuseo ja Turun yliopiston arkeologian oppiaine asettavat käyttöön työssä tarvittavat materiaalit ja laitteet. Muilta osin työ on katettava erillisen määrärahan turvin. Kunakin vuonna suoritettava inventointi jakaantuu kahteen osaan, joista toisen muodostaa varsinainen kenttätyövaihe ja toisen raporttien tekeminen sekä näytteiden analysointi.

Vuonna 1986 on tarkoitus suorittaa keväällä tehtävän ilmakuvausten perusteella havaittujen muinaisjäännösten olemassa oloon viittaavien alueiden alustava tarkastaminen sekä koekuopituksen, peltopoiminnan ja fosfaattinäytteiden oton aloittaminen kiireellisimmiltä alueilta. Kenttätöihin tarvitaan v. 1986 kolmen henkilön työryhmä kolmeksi viikoksi: kenttätyön johtaja (FK), tekninen avustaja (HuK) ja arkeologian opiskelija. Kenttätyön jälkeiseen aineiston käsittelyyn, joka suoritetaan vuoden 1986 aikana ja joka ei käsitä fosfaattianalyysijä, tarvitaan kahdelta henkilöltä (FK, HuK) viiden viikon työ.

Vuonna 1986 tarvittava määräraha on 31 000 mk (liite).

Toinen vaihe, joka suoritetaan vuonna 1987, on inventoinnin laajin vaihe. Se käsittää koekuopitukset, peltopoiminnan ja siinä tarvittavat koekaistat sekä fosfaattinäytteiden oton alueelta uusi Halisten tie-Aurajoki-Topinoja-Kaarinan raja. Kenttätyövaiheen on laskettu kestävän 3 kuukautta ja 3 viikkoa

työntekijämäärällä, joka muodostuu kenttätyönjohtajasta (FK), teknisestä avustajasta (HuK) sekä neljästä arkeologian opiskelijasta. Kenttätyön vaatimat jälkityöt vaativat kahdelta henkilöltä (FK ja HuK) 3 kuukauden ja 2 viikon työrupeaman. Lisäksi tulevat fosfaattinäytteiden analyyseistä koituvat menot. Vuonna 1987 tarvittava määräraha on 210 000 mk (liite).

Kolmannessa inventoinnin vaiheessa, joka on suunniteltu tehtäväksi vuonna 1988, suoritetaan analyysien perusteella tarvittavat tarkistushavainnot. Vuonna 1988 tarvittava määräraha on 31 000 mk (liite).

Inventoinnin jälkeen voidaan suorittaa mahdollisimman pian muinaisjäännösten laajuuden määrittely ja mahdolliset poistavat n.s. pelastuskaivaukset.

Inventoinnin rahoitustarve on vuonna 1986 31 000 mk. Vuonna 1987 rahoitustarve on 210 000 mk ja vuonna 1988 31 000 mk. Kaksi jälkimmäistä summaa museolautakunta tulee ottamaan huomioon vuosien 1987 ja 1988 talousarvioesityksissään.

Liite

Turku Halinen

Arkeologinen inventointi

Kustannuslaskelma

Vuosi 1986

Palkat:

FK (Y 27) 8 viikkoa + HuK (Y 25) 8 viikkoa +  
arkeologian opiskelija (Y 18) 3 viikkoa +  
sotu

30 878 mk

Tarvittava määrä 31 000 mk

Vuosi 1987

Palkat:

FK (Y 27) 7 kk 1 v + HuK (Y 25) 7 kk 1 v +  
4 arkeologian opiskelijaa (Y 18) a 3kk 3 v +  
sotu

175 049 mk

Koekaistat:

5 000 mk

Fosfaattinäytteiden analysointi:

30 000 mk

---

210 049 mk

Tarvittava määrä 210 000 mk

Vuosi 1988

Palkat:

FK (Y 27) 8 v + HuK(Y 25) 8 v +  
arkeologian opiskelija (Y 18) 3 v + sotu

30 878 mk

Tarvittava määrä 31 000 mk

Kirjelmä on annettu ympäristöosastolle toimenpiteitä varten.

Päätös:

259 §

HALISTEN ALUEEN TUTKIMUSTEN SUORITTAMINEN

Kiinteistövirasto/Kiinteistötoimenjohtaja

14.5.1986/JH/amk/84/15.5.1986/225 b

Halisten kylää ja sen ympäristöä käsittävä asemakaavaehdotus on parast'aikaa hyväksymiskäsittelyn alaisena.

Ehdotuksen mukaisten korttelien n:o 2 ja 3 sekä 27-31 tontit on jo myös esitetty varattavaksi rakennuttajayhtiöille vuoden 1987 aravatuotantoa varten. Mikäli valtio myöntää kohteille asuntolainat em. vuoden määrärahasta niin rakentamistyöt ko. kohteissa alakavat ensi vuoden syksyllä.

Rakentamisen mahdollistamiseksi näille kortteleille johtavien viemärien ja katujen rakeneminen on aloitettava jo ensi talvikautena.

Em. syistä maakuntamuseo suorittanee mahdollisimman nopeasti tarpeellisin osin alueen käyttöönoton esteenä mahdollisesti olevat tutkimukset.

Koska Halisten kaupunginosa tulee olemaan muussakin suhteessa heti asemakaavan vahvistumisen jälkeen Turun ensisijainen rakentamisalue, olisi maakuntamuseon välittömästi selvitettävä rajoitusten alaiset kohteet ja suoritettava niillä edellyttämänsä tutkimukset, jotta ne eivät muodostu suunnitellun kaupunkirakentamisen esteeksi.

Samalla edellytän, että museo ilmoittaa toimenpiteistään sekä kiinteistö- että rakennusvirastolle.

Kirjelmä on annettu ympäristöosastolle toimenpiteitä varten.

Päätös:

260 §

PIIKKIÖN PUOSTAN JA KATARIN RAKENNUSKAAVALUONNOS

Museovirasto/Rakennushistorian osasto -

8.4.1986/380/Piikkiön kaavoituslautakunnan lausuntopyyntö  
13.3.1986/10.4.1986/208

Kirjelmä oli esillä johtoryhmässä 16.4.1986 § 193, jolloin ympäristöosastolle annettiin tehtäväksi lausunnon antaminen.

Päätös:

TURKU, HALINEN muinaisjäännösinventointi v. 1986

diapositiivit

lyhenteet: LL= Leena Lehtinen, TN= Teija Nurminen, TT= Teija Tiitinen

1. Inventointi alueen länsiosa, kuvattu pohjoisesta Niuskalan kylästä, 27.5 TT.
2. Inventointi alueen keskiosa, kuvattu pohjoisesta Niuskalan kylästä, 27.5 TT.
3. Inventointialue linja 11120 (peltopoiminnassa apuna käytetty linja, joka sijaitsee 60m päälinjasta pohjoiseen), lännestä 27.5 TT.
4. Inventointi alue 1986 kiintopiste 1, (kunnallinen piste 730), pelto-  
saarekkeella. Saarekelle tehtiin koekuoppa katajan ja kuusen väliin  
pohjoisesta 6.6 TT.
5. Peltosaareke linjojen ja välissä pelto-  
saarekkeella sijaitse  
röykkiö 1, taustalla Niuskalan kylä, etelästä 27.5 TT.
6. Peltosaareke, jolla sijaitsee röykkiö 1 ja koekuopat 1352/760-1390/  
790, pohjoisesta 6.6 TT.
7. Röykkiö 1, etelästä 6.6 TN.
8. Sama kaakosta
9. Röykkiö 2 luoteesta, röykkiö sijaitsee niemekkeellä, jolle tehtiin  
koekuopat 950/520-1012/540 6.6 TN.
10. Peltosaareke, jolla sijaitsevat kuppikivi ja koekuopat 1080/520-  
1110/530, lännestä 27.5 TT.
11. Kuppikivi lännestä 27.5 TT.
12. Kuppikivi, kupit reunustettu liidulla, lännestä 27.5 TT.
13. kuppikivi, kuvassa latta mittana, lännestä 27.5 TT.
14. Työkuva: teodoliitin pystytys paalulle TYA 1 (rajapaalu 94), ete-  
lästä, kuvassa vas. Aija Antikainen ja Teija Nurminen 27.5 TT.
15. Työkuva: Aija Antikainen määrää teodoliitilla linjaa 440, idästä  
27.5 TT.
16. Työkuva: peltopoimintaa vas. Teija Nurminen, TeijaTiitinen ja Aija  
Antikainen 27.5 LL.
17. Työkuva: punalippuiset löytömerkkikitangot linjalla 580, etelästä  
27.5 TT.
18. Työkuva. punalippuinen löytömerkkitanko, jossa löytöpussi kiinni-  
tettynä 27.5 TT.
19. Työkuva: Teija Nurminen pystyttää paalua paleoliittisella mene-  
telmällä 27.5 TT.

HUOM! mustavalkonegatiivit on luetteloidu Niuskalan kaivauskuvien  
yhteyteen numeroille:

Filmi 2

- ~~57 1971~~ 0 Turku, Niuskala, kesän 1986 kaivausalue polttolaitoksen piipun ja lämpöjohtoputken välissä. Kuvattu etelästä Halisten kylästä 27.5.1986 (TT)
- 57 1971 0 Sama
- 57 1972 1 Sama kaakosta
- 57 1973 2 Sama
- 57 1974 3 Turku, Halinen inventointi keväällä 1986. Työkuva: peltopoiminta. (vas. Aija Antikainen, Teija Tiitinen, Teija Nurminen). 27.5 (TT).
- 57 1975 4 Sama
- 57 1976 5 Turku, Halinen inventointi keväällä 1986. Peltosaareke, jolla sijaitsee kiintopisteet 2 ja 3 sekä kuppikivi (kuvan keskellä). Kuvattu lännestä 27.5. (TT)
- 57 1977 6 Turku, Halinen inventointi -86. Kuppikivi lännestä. 27.5 (TT).
- 57 1978 7 Turku, Halinen inventointi -86. Kuppikivi pohjoisesta 27.5 (TT).
- 57 1979 8 Sama, kuvassa mittakaavana latta.
- 57 1980 9 Turku, Halinen inventointi 86. Linja 1120-poiminta päälinja paalutettuna. Kuvattu lännestä 27.5. (TT).
- 57 1981 10 Turku, Halinen inventointi -86. Inventointialueen W-osa. kuvattu pohjoisesta Niuskalasta. 27.5. (TT)
- 57 1982 11 Turku, Halinen inventointi -86. Inventointialueen keskiosa, kuvattu pohjoisesta Niuskalasta. 27.5 (TT).
- 57 1983 12 Turku, Halinen inventointi -86. Inventointialueen E-osa. kuvattu pohjoisesta Niuskalasta 27.5. (TT):
- 57 1984 13 Turku, Halinen inventointi 86. Röykkiö 1, kuvattu etelä-kaakosta. 6.6. (TN)
- 57 1985 14 Turku, Halinen inventointi -86. Röykkiö 1, kuvattu idästä. 6.6 (TN)
- 57 1986 15 Turku, Halinen inventointi -86. Peltosaareke, jolla sijaitsevat röykkiö 1 (pohjoiskärjessä) ja koekuopat 1352/760-1390/790. Kuvattu pohjoisesta 6.6 (TN)
- 57 1987 16 SAMAN LÄNNESTÄ
- 57 1988 17 Turku, Niuskala, kuvattu Halisista etelä-kaakosta. 6.6 (TN)
- 57 1989 18 Turku, Halinen inventointi -86. Kuppikivi ilman liitureunustusta. Pohjoisesta 6.6 (TN)
- 57 1990 19 Turku, Halinen, peltosaareke, jolla sijaitsevat kiintopiste 1 ja koekuopat 1080/520-1110/540 ja kuppikivi, kuvattu pohjoisesta 6.6 (TN)
- 57 1991 20 Turku, Halinen peltosaareke, jolla sijaitsee kiintopiste 1 (730) ja koeruut 1000/600, kuvattu pohjoisesta 6.6 (TN).
- 57 1992 21 Turku, Halinen inventointi +86. Röykkiö 2 peltoniemekkeellä, jolla sijaitsee myös koeruudut 950/520-1010/940, idästä 6.6 (TN)