

**ULVILA-KANGASALA -VOIMAJOHTOLINJAN
MUINAISJÄÄNNÖSINVENTOINTI 11.-17.8.2004**



FM Johanna Enqvist 2004



MUSEOVIRASTO

Abstrakti

ULVILA-KANGASALA -VOIMAJOHTOLINJAN MUINAISJÄÄNNÖSINVENTOINTI

Voimalinjan rakentamiseen liittyvä inventointi.

Museoviraston arkeologian osasto.

Inventoija: FM Johanna Enqvist.

Muinaisjäännösinventointi liittyi Fingrid Oyj:n 400 kV:n voimajohdon Ulvila-Kangasala –osuudella tehtyihin kulttuuriympäristöselvityksiin. Inventoidut kohteet sijaitsivat Ulvilan, Kullaan, Kokemäen ja Äetsän kuntien alueilla. Inventoinnin tuloksena löydettiin kuusi uutta kiinteää muinaisjäännöstä: kolme kivikautista asuinpaikkaa, joista yhteen liittyy myös kvartsilouhos; kolme pronssi- ja/tai rautakautista röykkiökohdetta sekä yksi historiallisen ajan tentatiivi-kohde.

Löydöt: KM 34934, KM 34935, KM 34936, KM 34937, KM 34938

Kenttätöaika: 11.-17.8.2004.

Tutkimuskustannukset: Fingrid Oyj 4190€.

Tutkimusraportti: Johanna Enqvist 30.11.2004 Museoviraston arkeologian osaston arkistossa.

Sisällysluettelo

Abstrakti	2
Sisällysluettelo	3
1. Johdanto	4
2. Inventoidun alueen yleispiirteet ja tutkimushistoria	4
2.1. Luonnonympäristö	4
2.2. Alueen esihistoriaa	5
3. Kohdekuvaukset	6
3.1. Ulvila Pörkinsuo	6
3.2. Ulvila Nokkoslevonkallio	8
3.3. Ulvila Kalliokangas	10
3.4. Ulvila Ylijoki	12
3.5. Ulvila Hirvitorni	14
3.6. Kokemäki Majasalo	16
3.7. Kokemäki Sahanlahti	17
4. Yhteenveto	18
Lähteet	19
Liitteet	19
Karttaluettelo	20
Mustavalkonegatiiviluettelo	21
Diapositiiviluettelo	23

1. Johdanto

Museoviraston arkeologian osasto suoritti 11.-17.8.2004 Fingrid Oyj:n tilaaman (Dnrro 35/304/2004 ja 283/304/2003) arkeologisen muinaisjäännösinventoinnin. Inventointi liittyi Fingrid Oyj:n 400 kV:n voimajohdon Ulvila-Kangasala -osuudella tehtyihin kulttuuriympäristöselvityksiin. Uuden voimajohdon linjaus noudattelee jo olemassa olevien voimalinjojen kulkua, mutta vaikutusalue tulee uuden, suunnitellun linjan myötä levenemään. Esihistoriallisten kiinteiden muinaisjäännösten osalta inventointitarvetta oli Ulvilan, Kullaan, Kokemäen ja Äetsän kuntien alueilla. Tarkastettaviksi alueiksi määriteltiin erityisesti 20-40 m mpy korkeudella olevat kallio- ja moreenimäet, joilla Satakunnan pronssi- ja rautakautiset hautaröykkiöt sijaitsevat sekä kivikautisille asuinpaikoille otolliset alueet Kokemäen Sääksjärven länsirannan tuntumassa ja Äetsän ja Kiikoisten rajalla, Kiikoisjärven ja Kiimajärven välissä.

Arkeologisten tutkimusten kustannukset 4190 € kattoivat maastossa tehdyn viikon pituisen inventoinnin lisäksi yhteensä kaksi viikkoa esi- ja jälkitöitä. Maastotutkimuksista sekä raportoinnista vastasi Museoviraston tutkija FM Johanna Enqvist. Tutkimuskustannukset tulivat voimajohtohankkeen toteuttajan, Fingrid Oyj:n maksettaviksi. Inventoinnin tuloksena löydettiin yhteensä kuusi uutta kiinteää muinaisjäännöstä Ulvilan sekä Kokemäen kuntien alueilta: kolme kivikautista asuinpaikkaa, joista yhteen liittyy myös kvartsilouhos; kolme pronssi- ja/tai rautakautista röykkiökohdetta sekä yksi historiallisen ajan tentatiivi-kohde. Inventoinnissa löydetyt kohteet sekä suurin osa tutkitusta voimajohtolinjasta näkyvät *Kartassa 8*.

2. Inventoidun alueen yleispiirteet ja tutkimushistoria

2.1. Luonnonympäristö

Laajoilla alueilla Porin kaupungin ympäristössä ja Kokemäenjoen varsilla kallioperä ei ole missään näkyvässä. Runsaasti kalliopaljastumia sen sijaan esiintyy Porin pohjoispuolella alkaen Ruosniemen ja Harjunpään kalliosta. Myös Kokemäenjoesta kauempana olevilla seuduilla sekä Kullaalla kalliopaljastumat ovat yleisiä. Alueen kallioperässä voidaan havaita kaksi toisistaan selvästi eroavaa osaa, joiden välinen raja kulkee pari kilometriä Kokemäenjoen koillispuolella. Koillisosan kallioperää luonnehtivat erilaiset graniitit ja gneissit. Kokemäenjoen laaksossa ja sen lounaispuolella taas kallioperän muodostaa vaaka-asentoinen hiekkakivi. Väriiltään tavallisesti punertavan hiekkakiven lävitse pistää korkeampia kalliokohoumia, jotka ovat tummaa diabaasia. (Virkkala 1967:11.)

Yleisin maalaji on moreeni, joka ei suuren kivisyytensä vuoksi ole alueella viljelyskelpoista. Erikoisen suuri- ja runsaslohkareista moreeni on graniittigneissialueilla, varsinkin osissa itäistä ja pohjoista Kullaata. Maanpinta on paikoin miltei yhtenäisen louhikon peitossa. Harjuainesta alueella on niukasti; harjut ovat vähälukuisia ja pieniä. (Virkkala 1967:20-21.)

Ensimmäisten 3000 vuoden aikana jäätikön sulamisen jälkeen maa kohosi alueella keskimäärin neljä metriä vuosisadassa. Viimeisten 7000 vuoden aikana on maankohoaminen ollut keskimäärin yhden metrin vuosisadassa, hidastuen koko ajan. (Virkkala 1967:27.) Jääkauden päätyttyä oli Suur-Uvilan alue vielä kokonaan veden alla.

Kuivaa maata alkoi kohota enenevässä määrin vasta vuoden 5000 eKr. tienoilla, jolloin jo iso osa itäistä Kullaata oli vapautunut vedestä. Suurin osa nykyisestä Ulvilasta oli kuitenkin tuolloin vielä nykyistä Kokemäenjoen laaksoa myötäilevän merenlahden alla. (Kopisto 1967:49.)

2.2 Alueen esihistoriaa

Uvilan kunnan alueelta tunnettiin ennen kesän 2004 inventointia yhteensä 33 kiinteää muinaisjäännöstä. Suurin osa (24 kpl) näistä muinaisjäännöksistä on erilaisia kivirakenteita, ajoittamattomia latomuksia ja pronssi- tai rautakautisiksi hautapaikoiksi tulkittuja, 20-40 m mpy korkeudella sijaitsevia röykkiöitä. Kivikautisia asuinpaikkoja on ollut vain tiedossa yksi, kuten rautakautisiksi ajoitettuja kohteitakin. Kullaan kunnan alueelta tunnetaan jo huomattavasti enemmän kivikautisia asuinpaikkoja: 19 kpl. Kullaan kivikautiset kohteet sijoittuvat 30-45 m mpy korkeudelle.

Kokemäen kunnan alueelta tunnettiin ennen kesän 2004 inventointia yhteensä 75 kiinteää muinaisjäännöstä. Näistä lähes kolmasosa (30 kpl) on rautakautisia kohteita: kalmistoja ja hautaröykkiöitä. Ajoittamattomia kivirakenteita sekä pronssikautisiksi hautaröykkiöiksi tulkittuja jäännöksiä on tiedossa niinkään runsaasti (28 kpl).

3. Kohdekuvaukset

3.1. *Uvila Pörkinsuo*

Muinaisjäännösrekisterinumero:

Kunta: Ulvila

Kylä: Harjunpää

Muinaisjäännöstyyppi: asuinpaikat/valmistuspaikat

Tarkenne: kvartsilouhokset

Ajoitus: kivikautinen

Rauhoitusluokka: 2

Lukumäärä: 1

Peruskartta: 1143 05 KAASMARKKU

Koordinaatit: pkoo1: 6829875	ikoo1: 3233116	z: n. 25 m m mpy
pkoo2: 6829696	ikoo2: 3233364	z: n. 25 m m mpy
pkoo3: 6829641	ikoo3: 3233434	z: n. 25 m m mpy
pkoo4: 6829764	ikoo4: 3233474	z: n. 30 m m mpy

Koordinaattien tarkkuus ja selite: Koordinaatit on määritetty GPS -paikantimella (Garmin III Plus) kvartsien löytöpaikoilta; laitteen ilmoittama tarkkuus $\pm 4-6$ m.

Etäisyystieto: 7,2 km Ulvilan kirkosta koilliseen.

Kohteen kuvaus: Ulvilan pohjoisosassa, noin 0,7 km Ulvilan Muuntoasemasta pohjoiskoilliseen, luode-kaakko –suuntaisen kallio-moreenimuodostuman lounaislaidalla, 25 metrin terassilla on noin 400 metrin matkalla kvartsiytimiä ja kvartsi- ja kivilaji-iskoksia. Kohteen länsipuolella on kalliopaljastumia, ja maasto on louhikkoista. Maaperä on hiekkamoreenia – paikoin hiekkaa. Voimalinjojen itäpuolella maasto on kuusimetsää, jossa on tehty hiljattain raivausta. Maakivissä ja kalliopaljastumissa voimalinjan länsi- ja itäpuolella on kvartsijuonia, joissa on iskemisjälkiä.

Muodostuman pohjoisreunalla voimalinjan alla on oja, jonka rinteä vasten kohtisuorassa leikkauksessa on näkyvissä noin 10-20 cm paksu syvän punaruskea kerros, jonka alla on vaaleanruskea, puhdas pohjasiltti. Värjäytyneen kerroksen yhteydessä on runsaasti kvartsi-iskoksia. Kulttuurikerrosta esiintyy noin 10 metrin matkalla, ja se loppuu rinteän laskiessa pohjoiseen.

Inventointipvm: 12.8. 2004

Havaintomahdollisuudet ja -menetelmät: Havaintomahdollisuudet olivat kohtuulliset, vaikka aluskasvillisuus olikin runsasta. Havainnot ja löydöt tehtiin metsäautotieltä ja kohdista, joissa maanpinta oli valmiiksi rikki. Voimalinjojen itäpuolelle kaivettiin lapiolla muutamia koepistoja, joista ei tullut löytöjä.

Inventointilöydöt: KM 34934:1-10; kvartsiytimiä sekä kvartsi- ja kivilaji-iskoksia.

Lähikohteet: 3.2. Ulvila Nokkoslevonkallio ja 3.3. Ulvila Kalliokangas

Diapositiivit: 53913–53914

Mustavalkonegatiivit: 132455–132457

Kiinteistörekisteritunnus: 886-403-0002-0196 –ISOTUOMOLA

Omistaja: Metsälä, Jari-Pekka
Harjunpääntie 225, 28260 Harjunpää

Kiinteistörekisteritunnus: 886-403-0006-0112 –ALAMÄKI

Omistajat: Alamäki, Kari Antero
Alamäentie 320, 28260 Harjunpää

Alamäki, Marko Johannes
Alamäentie 328, 28260 Harjunpää

Kiinteistörekisteritunnus: 886-403-0006-0135 -KREULA

Omistajat: Vähä-Kreula Eino Olavi ja Tuulikki Elsa Maria
Holmintie 53, 28260 Harjunpää

Kiinteistörekisteritunnus: 886-403-0006-0139 -VÄHÄKREULA

Omistajat: Bruno Valdemar ja Anna Maria Tuohiniemen oikeudenomistajat
/Antti Tuohiniemi
Kalliokatu 24, 26100 Rauma

3.2. *Ulvila Nokkoslevonkallio*

Muinaisjäännösrekisterinumero: 886 00 0001 (Muinaisjäännösrekisterissä tentatiivinä väärillä koordinaateilla)

Kunta: Ulvila

Kylä: Harjunpää

Muinaisjäännöstyyppi: kivirakenteet

Tarkenne: rökkiöt

Ajoitus: pronssikautinen?

Rauhoitusluokka: 2

Lukumäärä: 1

Peruskartta: 1143 05 KAASMARKKU

Koordinaatit: pkoo: 6829817

ikoo: 3233628

z: 30 m mpy

Koordinaattien tarkkuus ja selite: Koordinaatit on määritetty GPS -paikantimella (Garmin III Plus) rökkiön keskeltä; laitteen ilmoittama tarkkuus ± 5 m.

Etäisyystieto: 7,4 km Ulvilan kirkosta koilliseen.

Kohteen kuvaus: Ulvilan pohjoisosassa, noin 0,9 km Ulvilan Muuntoasemasta pohjoiskoilliseen, luode-kaakko –suuntaisen kallio-moreenimuodostuman luoteisosassa, voimalinjan alla pienehkön kalliopaljastuman pohjoisreunalla on rökkiö. Rökkiö sijaitsee kallion notkelmassa, ´terassilla`, jonka reuna viettää jyrkästi pohjoiseen heti rökkiön pohjoispuolella. Kohteen länsipuolella on suurempia kalliopaljastumia, ja maasto on louhikkoista. Kalliolla kasvaa useita katajia.

Rökkiö sijaitsee ison maakiven (halkaisija noin 1,5 m) pohjoispuolella. Se on pohjakaavaltaan lähes pyöreä, halkaisijaltaan noin 3 m, korkeudeltaan 0,5-1 m, ja sen kivien halkaisija on 0,3-0,5 m. Kivet ovat särmikkäitä, mikä voi liittyä alueen kallioperän liuskeisuuteen. Kivet ovat paksun rahkasammalen ja jäkälän peitossa.

Huomautuksia: Kohde on ilmeisesti sama, jonka paikalliset harrastaja-arkeologit Broholm ja Luhtanen ovat ilmoittaneet, ja jota on etsitty tuloksetta maastosta 1998. Rökkiön sijainniksi on Muinaisjäännösrekisterissä ilmoitettu pkoo: 6829762, ikoo: 323324, z: 30, mutta se sijaitseekin siis ilmeisesti näiden koordinaattien osoittamasta paikasta noin 500 m koilliseen.

Inventointipvm: 12.8. 2004

Havaintomahdollisuudet ja -menetelmät: Havaintomahdollisuudet olivat kohtuulliset, vaikka aluskasvillisuus olikin runsasta.

Inventointilöydöt: —

Lähikohteet: 3.1. Ulvila Pörkinsuo ja 3.3. Ulvila Kalliokangas

Diapositiivit: 53915–53916

Mustavalkonegatiivit: 132458–132460

Kiinteistörekisteritunnus: 886-403-0006-0112 –ALAMÄKI

Omistajat: Alamäki, Kari Antero
Alamäentie 320, 28260 Harjunpää

Alamäki, Marko Johannes
Alamäentie 328, 28260 Harjunpää

3.3. *Uvila Kalliokangas*

Muinaisjäänösrekisterinumero:

Kunta: Ulvila

Kylä: Harjunpää

Muinaisjäänöstyyppi: asuinpaikat/valmistuspaikat

Tarkenne: kvartsilouhokset

Ajoitus: kivikautinen

Rauhoitusluokka: 2

Lukumäärä: 1

Peruskartta: 1143 05 KAASMARKKU

Koordinaatit: (A) pkoo1: 6829884	ikoo1: 3233833	z: 30-35 m m mpy
pkoo2: 6829917	ikoo2: 3233902	z: 30-35 m m mpy
(B) pkoo3: 6830075	ikoo3: 3234219	z: 30-35 m m mpy

Koordinaattien tarkkuus ja selite: Koordinaatit on määritetty GPS -paikantimella (Garmin III Plus) kvartsiin löytöpaikoilta; laitteen ilmoittama tarkkuus $\pm 4-5$ m.

Etäisyystieto: 8 km Ulvilan kirkosta koilliseen.

Kohteen kuvaus: Ulvilan pohjoisosasta, noin 1 km Ulvilan Muuntoasemasta koilliseen, luodekaakko –suuntaisen kallio-moreenimuodostuman pohjoispuolelta, voimalinjojen alta kulkevalta metsäautotieltä löytyi noin 100 metrin matkalta kvartsiytimiä, kvartsi- ja kivilaji-iskoksia sekä hiotun kiviesineen katkelma/teelmä. Tien ja voimalinjan länsipuolella on kalliopaljastumia, ja maasto on louhikkoista. Maaperä on hiekkamoreenia – paikoin hiekkaa. Kalliopaljastumassa n. 20-30 m tiestä länteen on kvartsijuonia, joissa on iskemisjälkiä.

Edellisestä löytöalueesta A noin 300 metriä koilliseen, samalla voimalinjojen alla kulkevalla metsäautotiellä on löytöalue B, jolta löytyi myös kvartsi- ja kivilaji-iskoksia noin 70 metrin matkalta.

Inventointipvm: 12.8. 2004

Havaintomahdollisuudet ja -menetelmät: Havaintomahdollisuudet olivat kohtuulliset, vaikka aluskasvillisuus olikin runsasta. Havainnot ja löydöt tehtiin metsäautotieltä.

Inventointilöydöt: KM 34935:1-7; kvartsiytimiä ja –iskoksia, kivilaji-iskoksia sekä kiviesineen katkelma/teelmä.

Lähikohteet: 3.1. Ulvila Pörkinsuo ja 3.2. Ulvila Nokkoslevonkallio

Diapositiivit: —

Mustavalkonegatiivit: 132461

Kiinteistörekisteritunnus: 886-403-0006-0112 –ALAMÄKI

Omistajat: Alamäki, Kari Antero
Alamäentie 320, 28260 Harjunpää

Alamäki, Marko Johannes
Alamäentie 328, 28260 Harjunpää

Kiinteistörekisteritunnus: 886-403-0002-0204 -KALLELA

Omistajat: Riita, Kaarlo Ilmari oikeudenomistajat
/Riita, Maija Helvi Helena
28360 pori

3.4. *Ulvila Ylijoki*

Muinaisjäänösrekisterinumero:

Kunta: Ulvila

Kylä: Harjunpää

Muinaisjäänöstyyppi: kivirakenteet

Tarkenne: latomukset

Ajoitus: pronssi- ja/tai rautakautinen?

Rauhoitusluokka: 2

Lukumäärä: 2(-3)

Peruskartta: 1143 05 KAASMARKKU

Koordinaatit: (A) pkoo: 6829550 ikoo: 3235506 z: 30-35 m m mpy
(B) pkoo: 6829552 ikoo: 3235490 z: 30-35 m m mpy

Koordinaattien tarkkuus ja selite: Koordinaatit on määritetty GPS -paikantimella (Garmin III Plus) röykkiön keskeltä; laitteen ilmoittama tarkkuus ± 5 m.

Etäisyystieto: 8,9 km Ulvilan kirkosta koilliseen.

Kohteen kuvaus: Ulvilan pohjoisosassa, noin 2,5 km Ulvilan Muuntoasemasta itäkoilliseen, luode-kaakko –suuntaisen moreenimuodostuman kaakkoispäässä, voimalinjojen alla on kivirakenteita. Muodostelman koillisreuna on hiekan-/soranoton tuhoama. Kivirakenteiden alueella kasvaa lukuisia katajia, joista useat ovat yli 2-metrisiä.

Muodostuman loivasti itään laskevassa kaakkoisreunassa on ainakin yksi selkeä röykkiö/latomus. Röykkiö A on matala (korkeus n. 0,2-0,3 m), pohjakaavaltaan soikeahko ja halkaisijaltaan n. 2,5 m. Röykkiö muodostuu pyöreistä luonnonkivistä, joiden halkaisija on 0,2-0,3 m. Keskiosan kivet ovat osittain näkyvissä, mutta muuten röykkiö on täysin paksun rahkasammalkerroksen ja jäkälän peitossa. Röykkiötä ympäröivät katajat joka puolelta.

Röykkiöstä A noin 20 m luoteeseen, ruohottuneen metsäautotien kohdalla on röykkiö B. Heti B:n luoteispuolella – käytännöllisesti katsoen kiinni siinä, on sammalen alla myös mahdollisesti röykkiö C. Röykkiö B on lähes maantasainen, pohjakaavaltaan soikeahko, halkaisijaltaan n. 2,5 m. Röykkiön kivien halkaisija on 0,2-0,3 m. Röykkiö C on kokonaan paksun rahkasammalen peitossa, mutta vaikuttaa rakenteeltaan röykkiön B kaltaiselta.

Inventointipvm: 13.8. 2004

Havaintomahdollisuudet ja -menetelmät: Havaintomahdollisuudet olivat huonot. Maaperä vaikuttaa luonnostaan kiviseltä, ja aluskasvillisuutta oli erittäin runsaasti. Lisäksi alueelle oli jätetty vanhaa raivausjätettä.

Inventointilöydöt: —

Lähikohteet: 3.1. Ulvila Pörkinsuo, 3.2. Ulvila Nokkoslevonkallio ja 3.3. Ulvila Kalliokangas

Diapositiivit: 53917

Mustavalkonegatiivit: 132462–132466

Kiinteistörekisteritunnus: 886-403-0002-0148 -YLIJOKI

Omistaja: Ruoho, Kalevi Armas Ensio
Nissiläntie 5, 28220 Pori

3.5. *Uvila Hirvitorni*

Muinaisjäännösrekisterinumero:

Kunta: Ulvila

Kylä: Kaasmarkku

Muinaisjäännöstyyppi: kivirakenteet

Tarkenne: rökkiöt

Ajoitus: pronssikautinen?

Rauhoitusluokka: 2

Lukumäärä: 1

Peruskartta: 1143 05 KAASMARKKU

Koordinaatit: pkoo: 6826967

ikoo: 3237570

z: n. 30 m mpy

Koordinaattien tarkkuus ja selite: Koordinaatit on määritetty GPS -paikantimella (Garmin III Plus) rökkiön keskeltä; laitteen ilmoittama tarkkuus ± 6 m.

Etäisyystieto: 10,2 km Ulvilan kirkosta koilliseen.

Kohteen kuvaus: Noin 300 m Tampere-Pori –pikatiestä pohjoiseen, välittömästi nykyisten voimalinjojen itäpuolella, uuden voimalinjan metsään raivatulla linjauksella on maansekainen rökkiö. Alue on matalan muodostuman länsilaitaa, metsä kasvaa nuorta koivua ja mäntyä.

Rökkiö on halkaisijaltaan n. 1,5 m ja korkeimmalta kohdaltaan n. 1 m korkea. Rökkiön pohjakaava on pyöreä, poikkileikkaus jyrkkä ja symmetrisen kupera. Rakenteen ja muodon tarkastelua vaikeutti rökkiön päällä kasvava monirunkoinen n. 5 m korkea kuusi. Rökkiössä on ilmeisesti ainakin yksi isompi silmäkivi (0,5-1 m) keskellä, korkeimmassa kohdassa. Muiden kivien halkaisija on 0,2-0,4 m, ja useimmat niistä ovat sammaleen peitossa. Inventoinnin yhteydessä rökkiön päältä poistettiin raivausjätettä, jonka yhteydessä irtosi myös kiviä peittänyttä sammalta. Heti sammaleen alta, kivien välisestä tummanruskeasta maasta löytyi pieni ja huonolaatuinen kvartsi-iskos.

Rökkiön ympärillä, maan tasalla on mahdollinen reunakehä. Täysin sammaloituneet, 0,3-0,4 m kooltaan olevat kivet muodostavat halkaisijaltaan n. 5 m olevan pyöreän kehän rökkiön ympärille. Rökkiön ja kehän välissä on niinkään sammaloituneita, pienempiä kiviä.

Inventointipvm: 16.8. 2004

Havaintomahdollisuudet ja -menetelmät: Havaintomahdollisuudet olivat huonot runsaan aluskasvillisuuden ja metsään jätetyn raivausjätteen vuoksi.

Inventointilöydöt: KM 34936:1; kvartsi-iskos.

Lähikohteet: Ulvila [11] Pikatienvarsi

Diapositiivit: 53918

Mustavalkonegatiivit: 132467–132469

Kiinteistörekisteritunnus: 886-404-0004-0018 -ROTKUS

Omistajat: Rotkus, Eila Kyllikki ja Heikki Jalmar
Haukantie 1, 29310 Kaasmarkku

3.6. Kokemäki Majasalo

Muinaisjäänösrekisterinumero:

Kunta: Kokemäki

Kylä: Kakkulainen

Muinaisjäänöstyyppi: asuinpaikat

Ajoitus: kivikautinen

Rauhoitusluokka: 2

Lukumäärä: 1

Peruskartta: 1143 08 KULLAA

Koordinaatit: pkoo1: 6818549
pkoo2: 6818409

ikoo1: 3248201
ikoo2: 3248243

z: 60-65 m m mpy
z: 60-65 m m mpy

Koordinaattien tarkkuus ja selite: Koordinaatit on määritetty GPS -paikantimella (Garmin III Plus) kvartsien löytöpaikoilta; laitteen ilmoittama tarkkuus $\pm 4-5$ m.

Etäisyys tieto: 15,4 km Kokemäen kirkosta pohjoisluoteeseen.

Kohteen kuvaus: Luode-kaakko –suuntaisen muodostuman luoteisreunassa 60 m mpy korkeudella olevalla terassilla, heti voimalinjan koillis- ja itöpuolella olevasta tuulenkaadosta löytyi runsaasti kvartsi-iskoksia ja –ytimiä. Maasto on kuivaa mäntyvaltaista kangasta, jossa on louhikkoisia kohtia ja kalliopaljastumia. Myös ylemmällä 65 m mpy korkeudella olevalla terassilla, lähempänä voimalinjoja, on kohdissa, joissa maanpinta on rikkoutunut näkyvissä kvartsi- ja kivilaji-iskoksia. Maakivissä sekä kohteen lounaispuolella kohoavissa kalliopaljastumissa on kvartsijuonia. Ylemmälle terassille tehdyissä koepistoissa oli havaittavissa mahdollista kulttuurikerrosta: punertavaa, melko tiivistä hienoa hiekkaa, jossa on vähemmän kiviä kuin muissa kerroksissa. Alueella on tehty raivausta, jonka seurauksena kohde saattaa olla osittain tuhoutunut.

Inventointipvm: 16.8. 2004

Havaintomahdollisuudet ja -menetelmät: Havaintomahdollisuudet olivat kohtuulliset, vaikka aluskasvillisuus olikin runsasta. Löydöt saatiin kohdista, joissa maanpinta oli jo valmiiksi rikkoutunut.

Inventointilöydöt: KM 34937:1-2; kvartsikaavin, -ytimiä ja –iskoksia.

Lähikohteet: Kokemäki [43] Häyhtiö

Diapositiivit: —

Mustavalkonegatiivit: 132470-132472

Kiinteistörekisteritunnus: 271-413-0008-0047 -SEIVÄSKORPI

Omistajat: Koskimies, Jaakko Kalervo ja Martta Marjatta
Potinkuja 21, 32830 Pori

3.7. *Kokemäki Sahanlahti*

Muinaisjäännösrekisterinumero:

Kunta: Kokemäki

Laji: tentatiivi

Kylä: Piitanoja

Muinaisjäännöstyyppi: asuinpaikat

Ajoitus: rautakausi/historiallinen aika

Rauhoitusluokka: ei määriteltä

Lukumäärä: 1

Peruskartta: 1143 10 KYNSIKANGAS

Koordinaatit: pkoo: 6816794

ikoo: 3257208

z: n. 52 m mpy

Koordinaattien tarkkuus ja selite: Koordinaatit on määritetty GPS -paikantimella (Garmin III Plus) savitiivisteiden löytöpaikalta; laitteen ilmoittama tarkkuus ± 5 m.

Etäisyystieto: 15 km Kokemäen kirkosta pohjoiskoilliseen.

Kohteen kuvaus: Säöksjärven luoteisrannalla, heti tien vieressä on peltojen ympäröimä pieni moreenikumpare voimalinjojen luoteispuolella. Kumpareella kasvaa isoja katajia, muutama mänty sekä nuoria lehtipuita. Siellä täällä on epämääräisiä kivikoita; kumpareen eteläpäässä todennäköinen peltoraunio.

Kumpareen koillisreunasta, heti suurten katajien vierestä, pienen maantasaisen kiveyksen yhteydestä löytyi palanutta savea ja savitiivistettä. Moreenikumpareesta n. 50 m lounaaseen, myös voimalinjojen alla on samanlainen katajia kasvava muodostuma.

Inventointipvm: 17.8. 2004

Havaintomahdollisuudet ja -menetelmät: Havaintomahdollisuudet olivat erittäin huonot runsaan aluskasvillisuuden takia.

Inventointilöydöt: KM 34938:1; savitiivistettä.

Lähikohteet: Kokemäki [57] Hekuma

Diapositiivit: —

Mustavalkonegatiivit: 132473-132474

Kiinteistörekisteritunnus: 271-472-0001-0159 -VANHAUNTO

Omistaja: Kulkki, Keijo Aarre Tapani
Kulkintie 1, 32920 Kauvatsa

4. Yhteenveto

Museoviraston arkeologian osaston suorittamassa muinaisjäännösinventoinnissa 11.-17.8.2004 käytiin läpi Ulvilan, Kokemäen, Kullaan ja Äetsän kuntien alueille vedettävän voimajohdon linjausta. Linjaukselta tai sen välittömästä läheisyydestä löytyi kuusi uutta kiinteää muinaisjäännöstä: kolme kivekautista asuinpaikkaa, joista yhteen liittyy myös kvartsilouhos; kolme pronssi- ja/tai rautakautista rökkiökohdetta sekä yksi historiallisen ajan tentatiivi-kohde.

Helsingissä 30.11.2004



FM Johanna Enqvist

Lähteet

Virkkala, K. 1967: Suur-Ulvilan luonnonsuhteista. *Suur-Ulvilan historia* I. Pori.

Kopisto, A. 1967: Suur-Ulvilan esihistoriasta. *Suur-Ulvilan historia* I. Pori.

Liitteet

Karttaluettelo

Mustavalkonegatiiviluettelo

Diapositiiviluettelo

Kartat

Kuvataulut

Karttaluettelo

KARTTA 1: Kohde 3.1. Ulvila Pörkinsuo

KARTTA 2: Kohde 3.2. Nokkoslevonkallio

KARTTA 3: Kohde 3.3. Ulvila Kalliokangas

KARTTA 4: Kohde 3.4. Ulvila Ylijoki

KARTTA 5: Kohde 3.5. Ulvila Hirvitorni

KARTTA 6: Kohde 3.6. Kokemäki Majasalo

KARTTA 7: Kohde 3.7. Kokemäki Sahanlahti

KARTTA 8: Inventoinnissa löydetyt kohteet.

Mustavalkonegatiiviluettelo

Nro	Kohde	Suunta	Kuvaaja ja pvm.
132455	Uvila Pörkinsuo, kvartsijuoni maakivessä	NW-SE	J. Enqvist/ 12.08.2004
132456	Uvila Pörkinsuo, metsäautotie terassin päällä, josta kvartseja	W-E	J. Enqvist/ 12.08.2004
132457	Uvila Pörkinsuo, kulttuurikerros ojan leikkauksessa	SE-NW	J. Enqvist/ 12.08.2004
132458	Uvila Nokkoslevonkallio, röykkiö	SE-NW	J. Enqvist/ 12.08.2004
132459	Uvila Nokkoslevonkallio, röykkiö	SE-NW	J. Enqvist/ 12.08.2004
132460	Uvila Nokkoslevonkallio, röykkiö	W-E	J. Enqvist/ 12.08.2004
132461	Uvila Kalliokangas, metsäautotie voimalinjojen alla, josta löydöt	SW-NE	J. Enqvist/ 12.08.2004
132462	Uvila Ylijoki, röykkiö A	NE-SW	J. Enqvist/ 13.08.2004
132463	Uvila Ylijoki , yksityiskohta röykkiön A kiveyksestä	N-S	J. Enqvist/ 13.08.2004
132464	Uvila Ylijoki, röykkiö B	S-N	J. Enqvist/ 13.08.2004
132465	Uvila Ylijoki, yleiskuva, panoraama	SE-NW	J. Enqvist/ 13.08.2004
132466	Uvila Ylijoki, yleiskuva, panoraama	E-W	J. Enqvist/ 13.08.2004
132467	Uvila Hirvitorni	W-E	J. Enqvist/ 16.08.2004
132468	Uvila Hirvitorni	NW-SE	J. Enqvist/ 16.08.2004
132469	Uvila Hirvitorni	S-N	J. Enqvist/ 16.08.2004

Diapositiiviluettelo

Nro	Kohde	Suunta	Kuvaaja ja pvm.
53913	Uvila Pörkinsuo, kvartsijuoni maakivessä	NW-SE	J. Enqvist/ 12.08.2004
53914	Uvila Pörkinsuo, kulttuurikerros ojan leikkauksessa	E-W	J. Enqvist/ 12.08.2004
53915	Uvila Nokkoslevonkallio, röykkiö	SE-NW	J. Enqvist/ 12.08.2004
53916	Uvila Nokkoslevonkallio, röykkiö	W-E	J. Enqvist/ 12.08.2004
53917	Uvila Ylijoki, röykkiö B	SE-NW	J. Enqvist/ 13.08.2004
53918	Uvila Hirvitorni, röykkiö	SW-NE	J. Enqvist/ 16.08.2004



Ulvila Pörkinsuo,
kvartsijuoni
maakivessä, NW – SE
(Kuva no 132455).



Ulvila Pörkinsuo,
terassin päällä kulkeva
metsäautotie, josta
kvartseja, W – E
(Kuva no 132456).



Ulvila Pörkinsuo,
kulttuurikerros ojan
leikkauksessa, SE – NW
(Kuva no 132457).



Ulvila
Nokkoslevonkallio,
röykkiö, SE – NW
(Kuva no 132458).



Ulvila
Nokkoslevonkallio,
röykkiö, SE – NW
(Kuva no 132459).



Ulvila
Nokkoslevonkallio,
röykkiö, W – E
(Kuva no 132460).



Ulvila Ylijoki, yleiskuva suuntaan NW – W (Kuvat no 132465–132466).



Ulvila Ylijoki,
röykkiö A, NE – SW
(Kuva no 132462).



Ulvila Ylijoki,
yksityiskohta röykkiö
A:n kiveyksestä,
N – S
(Kuva no 132463).



Ulvila Ylijoki,
röykkiö B, S – N
(Kuva no 132464).



Ulvila Hirvitorni,
röykkiö, W – E
(Kuva no 132467).



Ulvila Hirvitorni,
röykkiö, NW – SE
(Kuva no 132468).



Ulvila Hirvitorni,
röykkiö, S – N
(Kuva no 132469).



Uvila Kalliokangas,
voimalinjojen alla
oleva metsätie, jolta
löydöt, SW – NE
(Kuva no 132461).



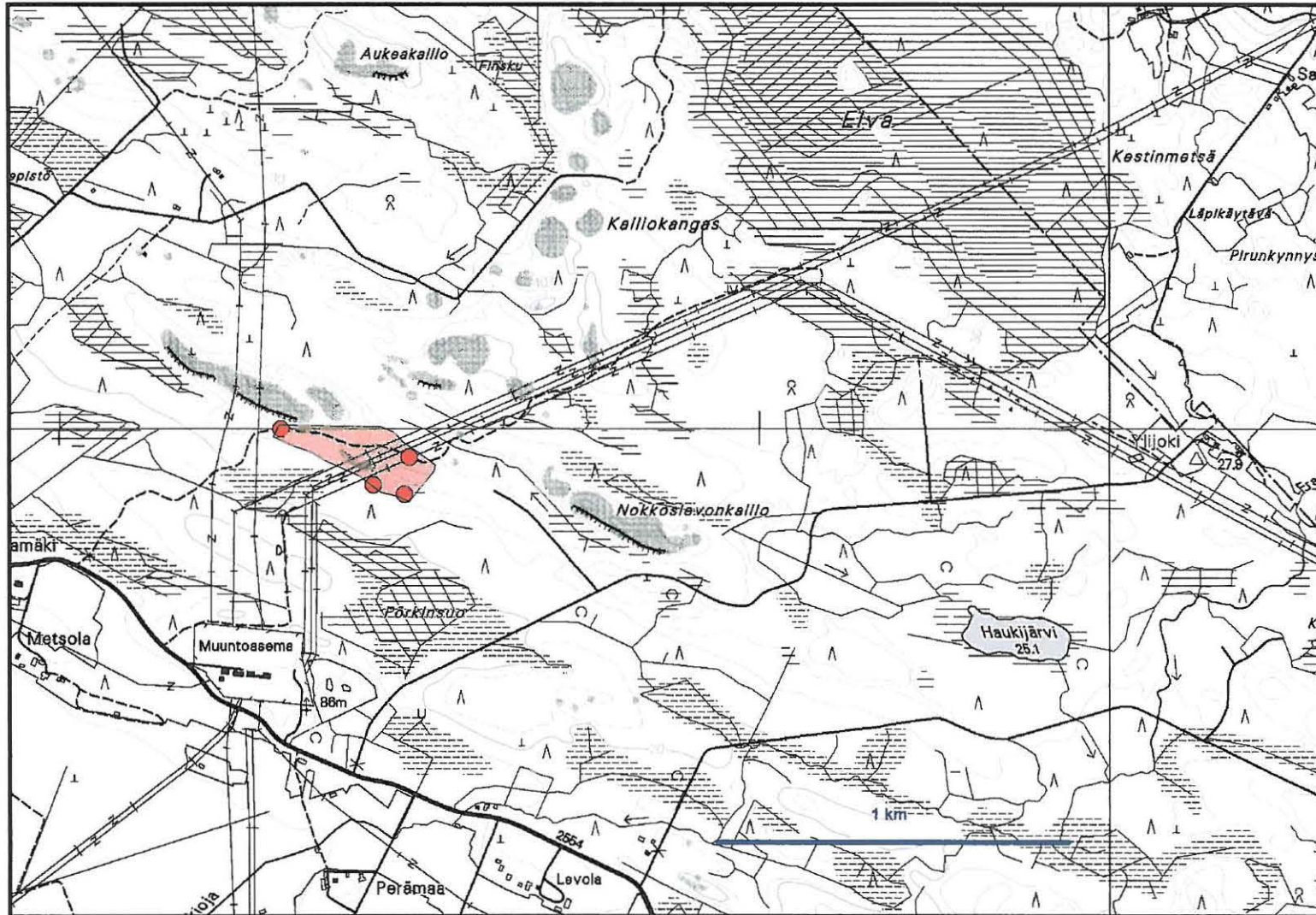
Kokemäki Majasalo,
yleiskuva, kuvassa
keskellä tuulenskaato,
josta löydöt, SE – NW
(Kuva no 132470).



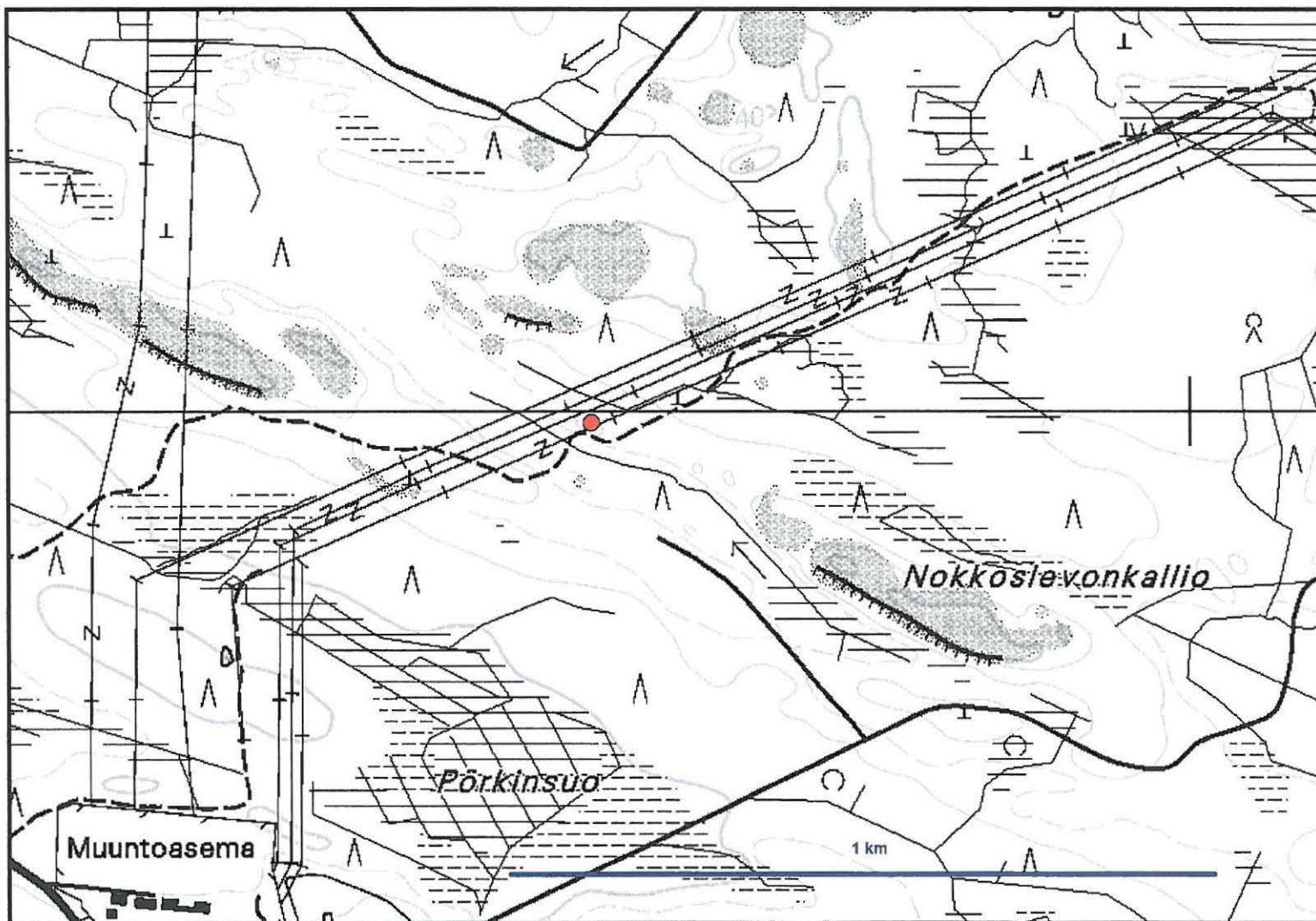
Kokemäki Majasalo, yleiskuva suuntaan NW – N – NE (Kuvat no 132471–132472).



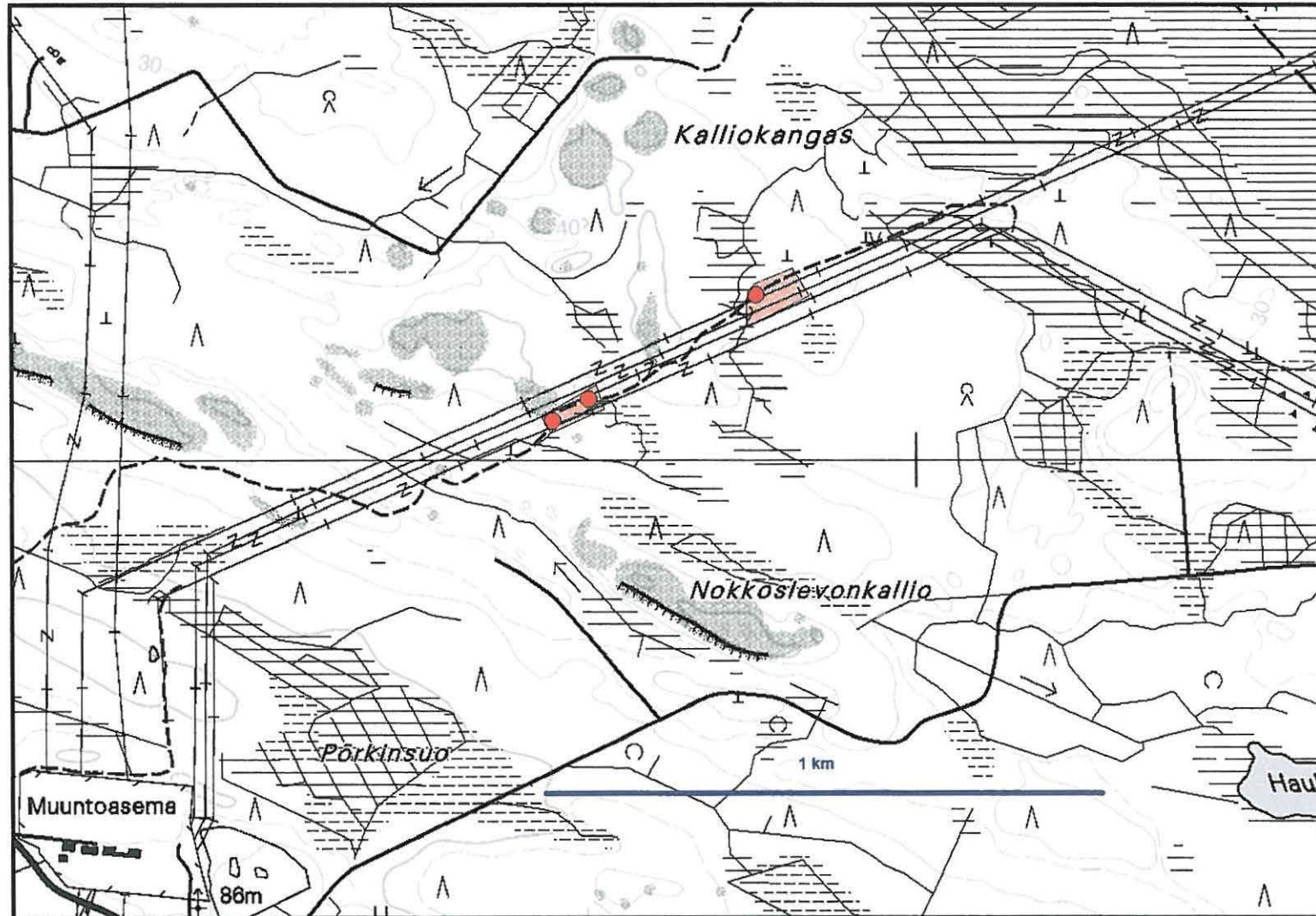
Kokemäki Sahanlahti, yleiskuva suuntaan SE – NW (Kuvat no 132473–132474).



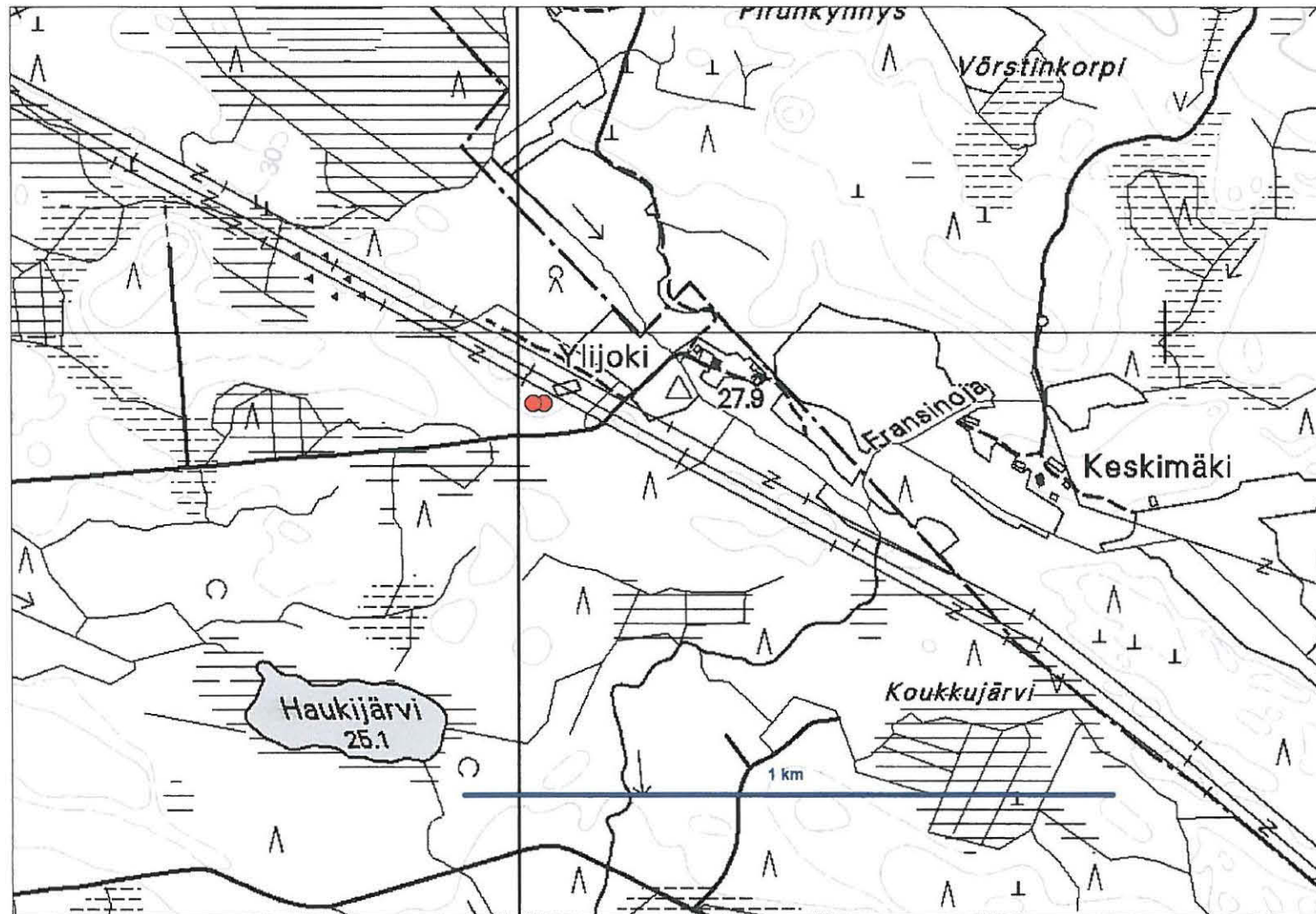
Kohde 3.1. Ulvila Pörkinsuo; ● GPS -laitteella mitatut löytöpaikat; ■ löytöjen ja topografian perusteella rajattu alue, pkoo: 6829875-6829641, ikoo: 3233116-3233434, z: n. 25-30 m mpy;
Pk 1143 05 (PerusCD 2002/Museovirasto).



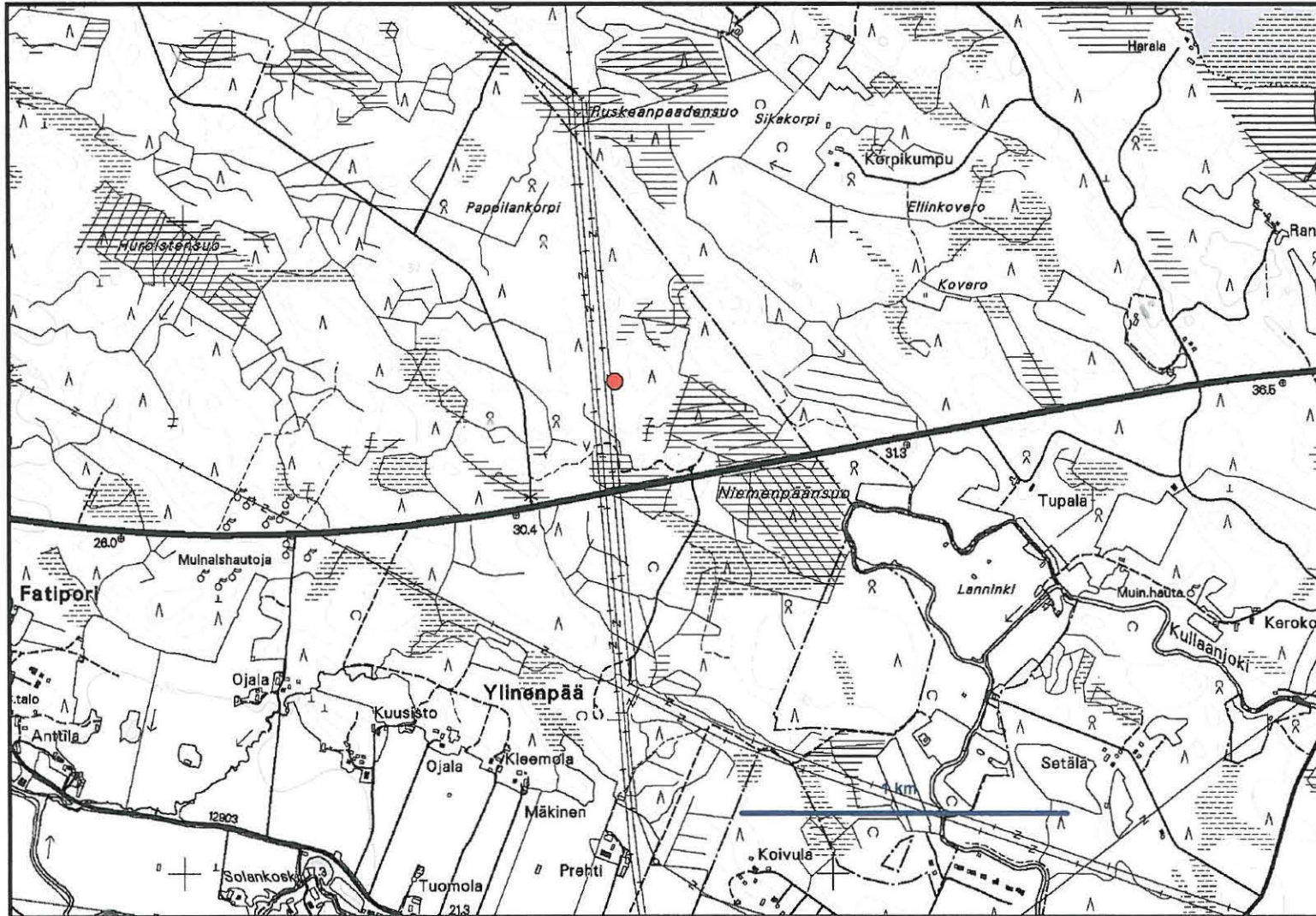
Kohde 3.2. Nokkoslevonkallio; pkoo: 6829817, ikoo: 3233628, z: 30 m mpy;
Pk 1143 05 (PerusCD 2002/Museovirasto).



Kohde 3.3. Ulvila Kalliokangas; ● GPS -laitteella mitatut löytöpaikat; ■ löytöjen ja topografian perusteella rajattu alue, pkoo: 6829884-6829901, ikoo: 3233833-3233902, z: 30-35 m mpy; Pk 1143 05 (PerusCD 2002/Museovirasto).

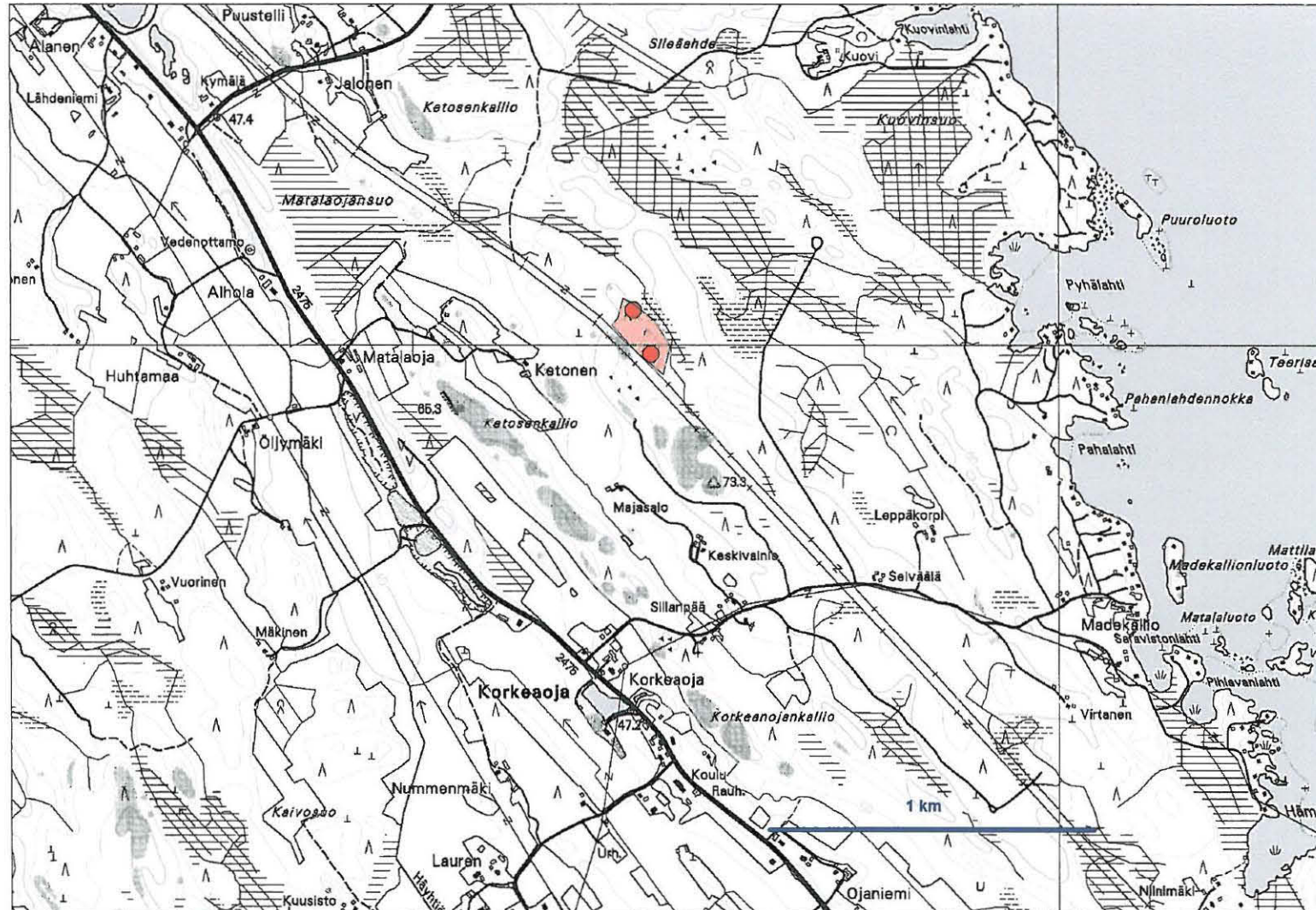


Kohde 3.4. Ulvila Ylijoki; ● röykkiöt; (A) pko: 6829550, ikoo: 3235506, z: 30-35 m mpy;
(B) pko: 6829552, ikoo: 3235490, z: 30-35 m mpy; Pk 1143 05 (PerusCD 2002/Museovirasto).

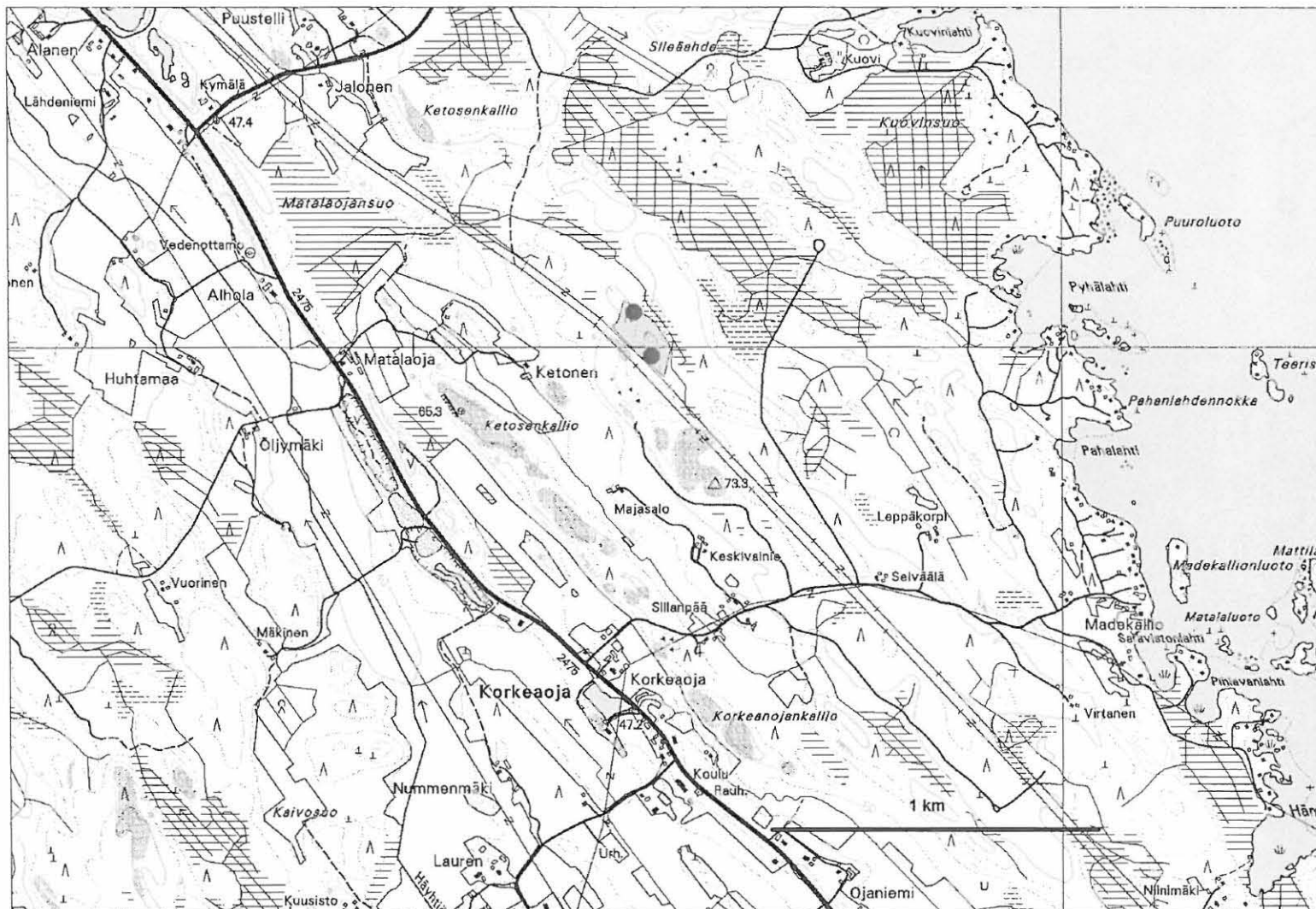


Kohde 3.5. Ulvila Hirvitorni; ● röykkiö; pko: 6826967, ikoo: 3237570, z: n. 30 m mpy;

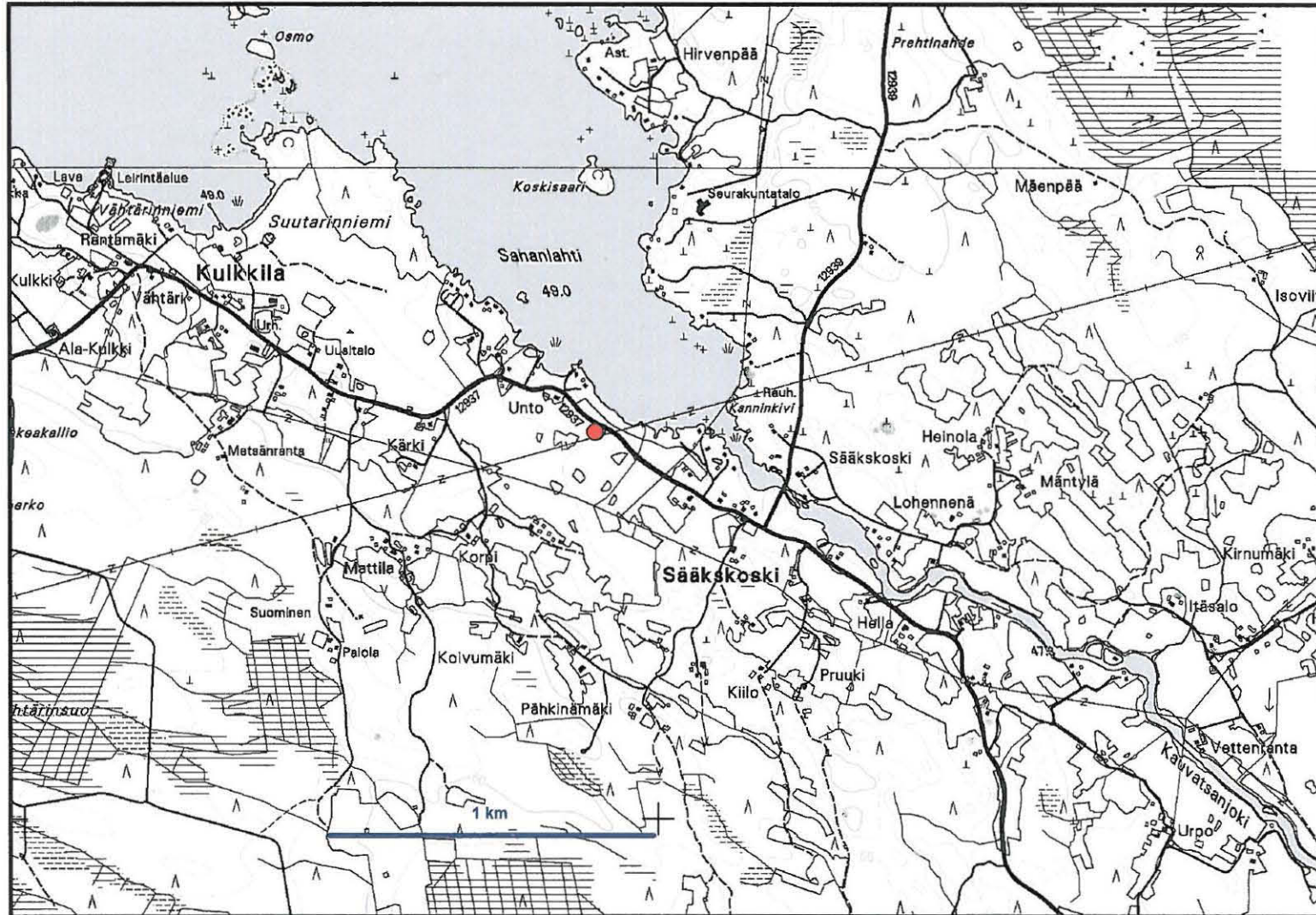
Pk 1143 05 (PerusCD 2002/Museovirasto).



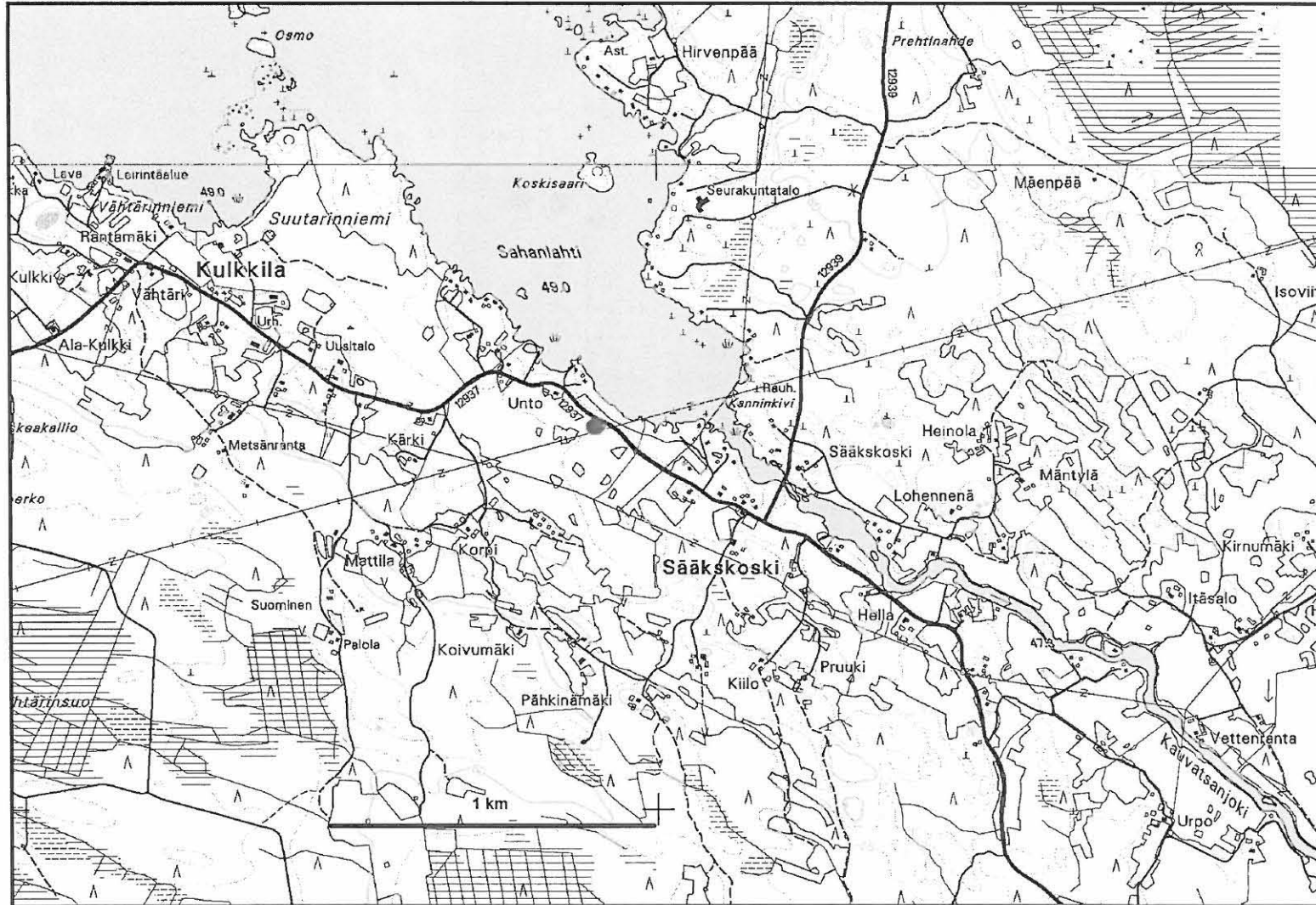
Kohde 3.6. Kokemäki Majasalo; ● GPS -laitteella mitatut löytöpaikat; ■ löytöjen ja topografian perusteella rajattu alue, pkoo: 6818549-6818409, ikoo: 3248201-3248243, z: 60-65 m mpy; Pk 1143 08 (PerusCD 2002/Museovirasto).



Kohde 3.6. Kokemäki Majasalo; ● GPS –laitteella mitatut löytöpaikat; ▨ löytöjen ja topografian perusteella rajattu alue, pkoo: 6818549-6818409, ikoo: 3248201-3248243, z: 60-65 m mpy;
Pk 1143 08 (PerusCD 2002/Museovirasto).



Kohde 3.7. Kokemäki Sahanlahti; ● GPS-laitteella mitattu löytöpaikka; pkoo: 6816794,
ikoo: 3257208, z: n. 52 m mpy; Pk 1143 10 (PerusCD 2002/Museovirasto).



Kohde 3.7. Kokemäki Sahanlahti; ● GPS-laitteella mitattu löytöpaikka; pkoo: 6816794, ikoo: 3257208, z: n. 52 m mpy; Pk 1143 10 (PerusCD 2002/Museovirasto).



Inventoinnissa löydetyt kohteet 1 - Ulvila Pörkinsuo, 2 - Ulvila Nokkoslevonkallio, 3 - Ulvila Kalliokangas A ja B, 4 - Ulvila Ylijoki, 5 - Ulvila Hirvitorni, 6 - Kokemäki Majasalo; Pk 1143 04, 1143 05, 1143 07, 1143 08, 1143 09, 1143 10 (PerusCD 2002/Museovirasto).