

ULVILAN KIINTEÄT MUINAISJÄÄNNÖKSET

Liitteenä 42kpl valokuvia,
6 kpl peruskarttoja sekä
kaksi piirrosta.

Luettelut heinä- elokuussa
v.1964 Jouko Paganus.

SISÄLLYSLUETTELO

	sivu
ALKULAUSE	1
KIVIKAUTISET ASUINPAIKAT.....	
Tuohimaa	3
KIVIKAUTISET IRTOLÖYDÖT	4
BRONSSIKAUTISET HIIDENKIUKAAT	
Alho, Peltomäki 2kpl.....	5
Alho, Kolinniittu 2kpl	6
Kaasmarkku, Sorkomäki	6
✓Suolisto, Sileevuorenkallio	6
Vanha-Ulvila, Vesa	7
✓Kaasmarkun suuri hiidenkiuasryhmä (26kpl)	7-13
Kaasmarkku, Harjunmäki	13
Niittumaa, 2kpl	14
✓Harjunpää, Palojärvi	14
HISTORIAALLINEN AIKA	
Ulvilan kaupungin paikka	15
Kellarinmäki	16
Liikistö	16
Kappelinmäki?	17
SEKALAISETA	
"Uhrikivi"	17
Kaasmarkun hautausmaa	18
Kaasmarkun kirkon paikka	18
Kuorilan hautausmaa	18
Töyrään sekä Harjunpään kallioiden rautarenkaat	19
Tuomaalan Elnanniittu	19
Hiidenkiuas Rottajärven lähellä, Harjunpäässä?	19
"Viitalan ja Nymannin tontit", talon perustuksia Harjun- päässä	19-20
SEKALAISETA IRTOLÖYTYKSIÄ	
"Hiisienvaha" sekä hylkeen luuranko, Harjunpää	20
Nakkilan puolen viisi ennen huomioimatonta hiidenkiuasta.	21-22
LIITTEET 1-7 valokuvia	23-45
LIITE N8, 6kpl peruskarttoja	46-51
Liite N9, piirros rauniosta N6	52
Liite N10, karttaluonnos Kaasmarkun hiidenkiuasryhmästä ..	53
KUVALUETTELO	54-55

ALKULAUSE

Heinäkuun neljännen ja elokuun neljäntoista päivän välisenä aikana v.1964 inventoin Ulvilan kunnan myöntämän stipendin turvin Ulvilan kiinteät muinaisjäännökset, tosin jouduin vielä puhtaaksikirjoitustyön yhteydessä käymään eräillä paikoilla yhden filmirullan epäonnistuttua kameraan tulleen vian vuoksi. E.m. työstä käytin osan (yhteensä noin 5 päivää) kotivien apuna heinäkuussa. Sadepäiviä jouduin pitämään vain 2-3, joten sain suorittaa työni melko hyvien säiden vallitessa.

Ennen maastotyötä, jo kevättalvella hankin aineistoa tutustumalla alan kirjallisuuteen, sekä myöhemmin kesä-heinäkuun vaihteessa tutkimalla Ulvilan vaiheita käsittelevää kirjallisuutta, mm. v.1880 ilmestyneestä "BIDRAG till kännedom af FINLANDS NATUR och FOLK"-nimisestä teoksesta KIINTEITÄ MUINAISJÄÄNNÖKSIÄ ULVILAN KIHlakunnassa käsittelevän osan (luetellut K. Killinen v.1878) sekä "ULVILAN ja PORIN MLK:n KIINTEÄT MUINAISJÄÄNNÖKSET (luetellut Aarne Kopisto v.1954, luetteloon sisältyi Ulvilan alueelta kuitenkin vain kaksi hiidenkiuasta.) Lisäksi tutustuin Satakunnan Museon kokoelmiin, joista poimin kaikki Ulvilan alueen esihistoriallisia löytöjä koskevat tiedot.

Työni suoritin Satakunnan Museon valvonnassa. Tärkeitä tietoja ja ohjeita sain museon johtajalta, fil.lis. Unto Salolta, ja hänen puoleensa aina käännyinkin, jos minulle oli jokin asia epäselvä.

Kulkuvälineenä työmatkoilla käytin mopedia, joka onkin tällaisessa työssä ehkä kätevin kulkuneuvo. Itse työssä sain käyttää museon kameraa ja valotusmittaria sekä kirjoitustyössä museon konetta, mistä kaikki kiitos fil.lis. Unto Salolle.

Pitäjäläiset suhtautuivat työhöni myönteisesti, monessa talossa jopa osoitettiin suurta mielenkiintoa tällaisiin asioihin. Tämän kiinnostuksen on ehkä herättänyt Nakkilan Kivialhossa jo neljäni kesänä suoritettut kaivaukset, joihin olen itsekin osallistunut kahtena kesänä. Niinpä melkein joka toisessa talossa,

missä kävin, kyseltiin näihin kaivauksiin liittyviä seikkoja. Oppaan sain aina pyytämättä, mikäli sellaista tarvitsin, tämäkin helpotti työtäni osaksi.

Mutta huolimatta kaikesta tästä aineistosta ei kertynyt kovinkaan runsaasti. Aineisto koostuu suurimmaksi osaksi hiidenkiukaista ja näistäkin enemmistön muodostaa Kaasmarkussa pikatien varrella oleva suuri hiidenkiuasryhmä. Vaikka kiertelin Ulvilan metsät kohtalaiseen tarkkaan 20 metrin korkeuskäyrän yläpuolelta, en löytänyt montakaan muinaisjäännöstä, mitkä eivät olisi olleet ennestäänkin ihmisten tiedossa.

Ulvilassa 19. 8. -64.

Jouko Paganus.

K i v i k a u s i .

Ulvilan kivikausi on löydöiltään melko köyhä. Löydöt rajoittuvat pääasiassa pitäjän tähän mennessä ainoaan tunnettuun kivikautiseen asuinpaikkaan, Tuohimaan. Tämä johtunee Ulvilan sijainnista, sillä nämä seudut olivat vielä kivikaudella suureksi osaksi merenpohjaa.

Asuinpaikat:

1. Tuohimaan kivikautinen asuinpaikka, Harjunpäässä, Tuohimaan tilan maalla. Paikka on n.800m etelälounaaseen Harjunpäästä Palukselle ja Kullaalle vievän tien sekä Kullaan ja Ulvilan rajan risteyskohdasta.

Löytöjä asuinpaikalta on tähän mennessä kertynyt viitisentoista kappaletta. Löydöt keskittyvät Tuohimaan talosta n.70m länteen olevalle pyöreälle mäennyppylälle. Mäen halkaisija on suunnilleen 40m ja se kohoaa pari metriä ympäristöä korkeammalle. Asumuksenjäännöksiä mäestä ei ole tavattu.

Mäkeä on tutkittukin 50-luvun lopulla sen ollessa perunapeltona, mutta sitä silloin tutkimassa olleet "helsingin herrat"? eivät löytäneet mitään.

Peruskartta N114306 (Palus)/mj.N30

Valokuva N1 (kuvaliiteN1)

Maanomistaja: mv. Matti Tuohimaa, os. Harjunpää Puhju.

Löydöt:

Satak.m./

N7647 Poikkikirveen kärki Vähä-Anttilan talon maa (tarkempaa löytöpaikkaa ei ole tiedossa, mutta Vähä-Anttilan talo on n.700m länteen Tuohimaasta ja talon pellot levittäytyvät melko laajalle Tuohimaan ja läheisen valtatieväliin.)

N7648 Poikkikirves Vähä-Anttilan talon maa

N7649 Poikkikirves Vähä-Anttilan talon maa

N8722 Poikkikirveen puolikas Vähä-Anttilan talon pelto

"Mäenpää"

N 9208 Poikkikirves,	Vähä-Anttilan talon maa Tuohimäen torpan kaakkoispuoli.
N 9209 Poikkikirveen tyvipää,	Vähä-Anttilan talon maa Tuohimäen torpan kaakkoispuoli.
N 9680 Poikkikirves,	Tuohimäen torpan pelto.
N 9681 Poikkikirveen teräpuolikas,	-----"-----
N 9682 Oikokirveen teräkatkelma,	-----"-----
N 9683 Ongenpaino,	-----"-----
N10347 Oikokirveen teräpuolisko,	-----"-----
N10484 Poikkikirves,	-----"-----
N16411 Kvartsiittinuolenkärki,	Tuohimaa,
N16440:1 Pieni taltta,	----"----
N16440:2 Tuluspiin kappale	----"----

(N16411 merkitty karttaan irtolöytönä, 360m itä-kaakkoon Tuohimaan talosta)

Huolimatta tällaisesta esinemäärästä ei seutuvilta ole löydetty sen paremmin asunuksenjäännöksiä kuin hautapaikkojakaan. Enkä minäkään mitään sellaisiin viittaavia merkkejä havainnut, vaikka kiertelin tämän seudun aika tarkkaan.

Kivikautiset irtolöydöt:

Satak.m./

N7650 Poikkikirves, Ulvila (tarkempaa löytöpaikkaa ei ole tiedossa.)

Niittunaalla käydessäni sain haltuuni erään suippokantaisen reikäkirveen, jonka toimitin välittömästi Satakunnan Museoon. Kirves oli löydetty mv. Kustaa Isoviidan pellolta (rek.N4⁴), 280m Isoviidan talosta länsi-lounaaseen. Löytäjä Väinö Isoviita, Perä Niittumaa. Löytö on tehty noin 30 vuotta sitten.

Pellossa ei näkynyt minkäänlaisia kulttuurikerroksen merkkejä ja paikan korkeuskin on vain hieman yli 20 metriä, joten kyseessä on ilmeisestikin irtolöytö.

Kirveen pituus on 21cm, leveys 7cm, vahvuus 3-3,5cm. Kirveessä oleva reikä on 8cm:n päässä yläpästä, reiän läpimitta on 2,3cm. Esine on syöpinnyt kauttaaltaan epätasaiseksi.

P r o n s s i k a u s i .

Tältä kaudelta ei Ulvilasta toistaiseksi tunneta esinelöytöjä, mutta hiidenkiukaita ja pienempiä hautaraunioita sensijaan suhteellisen paljon (yhteensä 38 epävarmat tapaukset, joita on 8-9 kpl, mukaan lukien). Hiidenkiukaita ei ole toistaiseksi tutkittu Ulvilan alueelta yhtään kappaletta.

Hiidenkiukaat:

Alhonkylän Peltomäen tilan rakennuksien välittömässä läheisyydessä on yksi hiidenkiukaan pohja (?) sekä pienempi, hautarauniolta vaikuttava kivikasa.

Vrt. fil.lis. Unto Salon tarkastusmatka Ulvilan Alhon Peltomäen kiviröykkiöhaudoille kesällä 1959.

Maanomistaja: mv. Arvo Kuusisto, Pori Alho, rek.№3¹⁴.

1. Peltomäen tontin vieressä, halkovajan takana on hiidenkiukaan pohjalta vaikuttava epäsäännöllinen, maatonut kivikumpare, josta on ajettu kiviä navettaa tahtäessä. Nykyisin raunio on vajaan metrin korkea, halkaisija n.10m. Turpeesta pistää näkyviin pieniä mukulakiviä sekä muutamia suurempia lohkaraita.

Koska välittömästi raunion poh. puolella on luontainen kivihaarju, on mahdollista, ettei ko. raunio olekaan ihmisten tekemä. Vanhat ihmiset ovat sitä kuitenkin sanoneet hiidenkiukaaksi. Raunio on huonossa kunnossa.

Peruskartta ML14305 (Kaasmarkku)/mj.№1

Kuvattu v.1959 (fil.lis. Unto Salo) Neg.406/Satak.Museo

2. Edellisestä 60-80m luoteeseen, Härjun takana, kuivahkon suon laidassa on kooltaan melko vaatimaton kiviraunio, joka kuitenkin näyttää ihmisten tekemältä. Raunion halkaisija on 4-5m, ja sen korkeus 60-70cm. Muodoltaan se on pyöreä, keskelle on kaivettu syvä, neliönäinen kuoppa, jonka halkaisija on n.80cm. Raunio on ohuen sammalkerroksen peitossa ja se on hyvässä

kunnossa lukuunottamatta keskellä olevaa kuoppaa.

Peruskartta N114305 (Kaasmarkku)/mj.N2

Valokuva N2 (kuvaliite N1)

3. Alhon Kolinniitun takana, Mäkelän talosta n.200m itäkaakkoon olevan paljaaksi hakatun, kivikkoisen mäennyppylän eteläpäässä on yksi hiidenkiuas, mäen korkeimmalla kohdalla.

Raunio on melko pyöreä, halkaisija n.6m ja korkeus 80-90cm. Keskellä on suuri kuoppa, joka on läpimitaltaan hieman yli metrin. Raunio on ohuen sammalkerroksen peittämä.

Tiedon röykkiön olemassaolosta sain mv. Lauri Mäkelältä.

Maanomistaja: mv. Pentti Setälä, Pori Kaasmarkku, rek.N18

Peruskartta N114305 (Kaasmarkku)/mj.N3

Valokuva N3 (kuvaliite N1)

4. Alhon ja Kaasmarkun kylien välillä olevan "Kullaan suon" vieressä olevasta Salovuoren talosta (tilan nimi Salomaa) n.350m itään, mäen luoteisreunalla on hyvässä kunnossa säilynyt hiidenkiuas. Sen mitat ovat 7x8x1-1,5m, vähän soikea suunnassa kaakko-luode. Röykkiö tehty suunnilleen ihmisen pään kokoisista mukulakivistä, kivien päällä hyvin ohut sammalkerros. Sen päällä sekä ympärillä kasvaa pientä kuusikkoa.

Maanomistaja: mv. Paavo Väinölä, Pori Kaasmarkku.

Peruskartta N114305 (Kaasmarkku)/mj.N4

Valokuva N4 (kuvaliite N1)

5. Alhon Kolinniitun takana, Mäkelän talosta 1350m ^{ITÄÄN} länteen olevasta kahden metsälinjan sekä Kivialhosta tulevan metsätien risteyskohdasta n.60m luoteeseen on pieni kiviraunio, joka ei näytsä luontaiselta. Sen mitat ovat 4x4x~~0,50~~^{0,50}m, muodoltaan se on säännöllisen pyöreä, mullan ja haapavesaikon peittämä. Raunio on hyvässä kunnossa. Epävarma?

Maanomistaja: mv. Arvo Keipilä, Pori Kaasmarkku, rek.N16.

Peruskartta N114305 (Kaasmarkku)/mj.N6

6. Suoliston kylässä olevalla Sileevuorenkalliolla, aivan kolmiomittauspaalun juurella (paalun pohj.puolella), pientä männikköä kasvavalla avokalliolla on hiidenkiuasta muistuttava ki-

vikko. Näyttää siltä kuin siinä olisi useampia raunioita yhdessä. Se on tehty kokonaisuudessaan ihmisen pään kokoisista mukulakivistä, joita ei ympäristöstä tapaa. Raunio on muoltaan hieman epämääräinen, rajoja vaikea määritellä. Hal-
kaisu- ja ehkä 20-30m ja korkeus nelisenkymmentä senttiä. Li-
säksi siinä on neljä selvästi näkyvää kuoppaa (vrt. liite №9) sekä muutamia pienempiä painautumia. Raunio on kohtalaisessa kunnossa. Kivet selvästi näkyvissä lukuunottamatta atelä-
syrjää, joka on risujen ja ruohon peittämä. Paikan korkeus merenpinnasta n.4lm. Oppaana minulla oli mv. Olavi Heinilä.

Maanomistaja: mv. Viljo Ojala, Pori Alho, rek.№2²⁴.
Peruskartta №114305 (Kaasmarkku)/mj.№6
Valokuvat №5 ja №6 (kuvaliite №1)
1 kpl piirrettyjä karttoja, liite №9.

7. Edellisestä n.600m länsilounaaseen, kuivakkoa kangasta olevan hakkuualueen luoteisreunalla on hiidenkiuas, jota on osaksi p purettu lounaisreunalta navettaa tehtäessä 50-luvun alkupuolella. Purkamisen yhteydessä oli tullu näkyviin kaksi si-
sökkäistä kivikehää ja tällöin oli purkaminen lopetettu (ki-
vet on käyttänyt mv. Eero Vesa). Röykkiö on soikea pohjois-
etelä suunnassa, mitat 9x13x0,6m. Se on tehty mahdollisimman monenkokoisista kivistä, joita peittää ohut samaal- ja risu-
kerros. Röykkiö on kohtalaisessa kunnossa huolimatta purka-
misesta. Oppaana minulla oli talon poika Ilkka Vesa.

Maanomistaja: Mv. Eero Vesa, Vanha-Ulvila, rek.№2²².
Peruskartta №114305 (Kaasmarkku)/mj.№7
Valokuva №7 (kuvaliite №2)

Kaasmarkussa, Tampereen pikatien molemmiin puolin (n.200m säteellä) Simulan, Mäkelän ja Anttilan metsissä on suuri joukko hiidenkiu-
kaita, kaikkiaan 26kpl epävarmatkin tapaukset mukaanlukien.

Mv. Kalle Simulan metsässä ovat №:t 8, 9 ja 11.

os. Pori Kaasmarkku, rek.№2³.

Mv. Yrjö ja Jussi Mäkelän metsässä ovat №:t 10, 12, 13, 14, 15,
25a, b, c, d, e, f, g, h, i, sekä j.

os. Pori Kaasmarkku, rek.№6⁵².

Mv. Antti Anttilan metsässä ovat №:t 16, 17, 18, 19, 20, 21, 22,
23, ja 24

os. Pori Kaasmarkku, rek.№1⁴⁰.

Peruskartta M114305 (Kaasmarkku)/mj.M:t 8-25

1 kpl piirrettyjä karttoja koko alueesta, liite M10

8. n.40m pikatiestä, Simulaan johtavan tien varrella, tien länsipuolella, pienellä mällä on kohtalaisessa kunnossa oleva hiidenkiuas. Röykkiö on hieman soikion muotoinen pohjois-etelä suunnassa, mitat 12x14x0,9-1,0m. Sen eteläpuolella on kuoppa (1x1x0,6) sekä pohjoispuolella ympyrän muotoinen laaja painautuma. Simulan vanhan isännän kertoman mukaan röykkiötä on purettu 30-40 vuotta sitten. Kivet ovat melko vahvan turve- ja sammalkerroksen peittämiä. Röykkiö on kohtalaisessa kunnossa.

Liite M10/mj.M8

Valokuva M8 (kuvaliite M2)

9. 20-30m edellisestä etelään on muodoltaan melko pyöreä hiidenkiuas. Sen mitat ovat 10x10x0,6m. Röykkiön eteläpuolella on laaja painautuma, josta on otettu kiviä (Simulan vanhan isännän kertoman mukaan samoihin aikoihin kuin edellisestäkin). Kivet sammalkerroksen peittämiä. Röykkiö on tyydyttävässä kunnossa.

Liite M10/mj.M9

Valokuva M9 (kuvaliite M2)

10. n.70m luoteeseen pikatien ja Simulaan johtavan tien risteyksestä, synkässä kuusimetsässä on raunio, jonka halkaisija on 5-6m ja korkeus 50-60cm. Muodoltaan se on melko pyöreä. Se on vahvan sammal- ja maakerroksen peittämiä ja keskellä kasvaa suuri kuusi. Raunio on luultavasti koskematon.

Liite M10/mj.M10

Valokuva M10 (kuvaliite M2)

11. 30-40m edellisestä koilliseen aivan metsälinjassa kiinni, Simulan puolella on pieni röykkiö, jonka halkaisija on 4-5m ja korkeus n.40cm. Raunio on melko pyöreä, sammalen peitossa. Sen länsipuolelta on heitelty vähän kiviä pois, ehkä metsälinjaa tehtäessä. Raunio on tyydyttävässä kunnossa.

Liite M10/mj.M11

Valokuva M11 (kuvaliite M2)

at note 10

12. n.70-80m rauniosta M10 linsilounaaseen, n.30m pikatien pohj. puolella on hyvässä kunnossa säilynyt hiidenkiuas. Sen halkaisija on n.7m ja korkeus 60-70cm. Röykkiö on pyöreä, keko-
mainen maatonunut kumpare. Kiviä ei ole näkyvissä yhtään, vaan ne ovat kaikki turpeen ja maan alla.

Liite M10/mj.M12

Valokuva M12 (kuvaliite M2)

13. n.50m koilliseen pikatieltä, Anttilan ja Mäkelän rajan kohdalta ($1^{40}-6^{52}$) on edellisen kaltainen röykkiö. Se on hie-
man soikea itä-länsi suunnassa. Mitat $6 \times 0,9$ m. Röykkiö on paksun sammal- ja turvekerroksen peittämä, kiviä ei ole näky-
vissä yhtään. Röykkiö on hyvässä kunnossa.

Liite M10/mj.M13

Valokuva M13 (kuvaliite M3)

14. n.140m em. rajaa ($1^{40}-6^{52}$) pikatien pohjoispuolelle, aivan rajassa kiinni, Mäkelän puolella on pyöreä, maatonunut hiiden-
kiuas. Mitat $7 \times 7 \times 0,8-0,9$ m. Turpeen ja sammalen lisäksi kas-
vaa röykkiön päällä muutamia suuria kuusia. Röykkiö on hy-
vässä kunnossa, ilmeisesti koskematon.

Liite M10/mj.M14

Valokuva M14 (kuvaliite M3)

15. Edellisestä n.60m eteläkaakkoon on pyöreähkö, turpeen ja sam-
malen peittämä hiidenkiuas. Röykkiö on mitoiltaan $8 \times 8 \times 0,5$ m.
Sen päällä kasvaa useita suuria puita. Röykkiö on hyvässä
kunnossa, ilmeisesti koskematon. Sitä on vaikea uskoa luon-
taiseksi, sillä siksi selvästi se erottuu ympäristöstä.

Liite M10/mj.M15

Valokuva M15 (kuvaliite M3)

16. n.50m länsiluoteeseen röykkiöstä N13 on pieni kivikasa, joka saattaa kyllä olla luontainen, mutta varmuuden vuoksi olen merkinnyt senkin muistiin. Raunio on turpeen ja heinikon peitossa, muodoltaan se on hieman soikea, mitat 3x4x0,4m. Raunio on kohtalaisen hyvässä kunnossa.

Liite N10/mj.N16

Valokuva N16 (kuvaliite N3)

17. Edellisestä kolmisenkymmentä metriä etelään on hieman edellistä suurempi raunio, joka melkoisella varmuudella on ihmisten tekemä. Raunio on muodoltaan pyöreä, halkaisija 4-5m ja korkeus 50-60cm. Se on turpeen ja sammalen peittämä, hyvässä kunnossa.

Liite N10/mj.N17

Valokuva N17 (kuvaliite N3)

18. 50-60mluoteeseen pikatieltä, Anttilan ja Mäkelän rajan kohdalta ($140-652$) on yksi huonossa kunnossa oleva hiidenkiuas, jonka halkaisija on 5-6m ja korkeus 60-70cm. Röykkiö on ollut ilmeisesti pyöreä, mutta sitä on purettu sekä länsi- että itäpuolelta. Röykkiö on ohuen sammalkerroksen peittämä. Maasto alkaa muuttua synkistä kuusimetsistä vähitellen kuivaksi, mäntyjä kasvavaksi kankaaksi.

Liite N10/mj.N18

Valokuva N18 (kuvaliite N3)

19. Edellisestä n.10m etelään on pieni kiviraunio, joka saattaa kyllä olla luontainen jatko tästä itäänpäin lähtevälle kivi-harjulle. Raunion halkaisija on 3-4m ja korkeus 30-40cm. Keskellä on kuoppa (juuri tämä antoi minulle aiheen olettaa, että raunio on ihmisten tekemä.) Raunio on ohuen sammalkerroksen peittämä.

KUOPPA EI
TODISTA MITÄÄN

Liite N10/mj.N18

20. n.15-20m pohjoiskoilliseen rauniosta N18 on pyöreähkö, sammalen ja turpeen peittämä raunio. Sen halkaisija on 5-6m ja korkeus n.40cm. Raunio on melkoisella varmuudella ihmisten tekemä. Se on hyvässä kunnossa.

Liite M10/mj.M20

Valokuva M19 (kuvaliite M4)

21. n.10m edellisestä eteläkaakkoon on turvekerroksen peittämä, pieni kivikasa, mitat 3x3x0,2-0,3m. Keskellä kuoppa. Raunio saattaa olla luontainenkin? Se on hyvässä kunnossa.

Liite M10/mj.M21

Valokuva M20 (kuvaliite M4)

22. n.30m luoteeseen rauniosta M18 on osaksi purettu hiidenkiuas. Se on nieman soikea pohjois-etelä suunnassa, mitat 8x6x0,5-0,6m. Keskellä 3x4m:n laajuinen kuoppa (purettu). Röykkiön on ohuen sammalkerroksen peittämä.

Liite M10/mj.M22

Valokuva M21 (kuvaliite M4)

23. 40-50m Anttilan ja Mäkelän rajaa (1⁴⁰-6⁵²) pikatien eteläpuolelle, n.10m linjan länsipuolella on nurmettu ja maatunut kiviröykkiö, joka muodostuu ikäänkiun kahdesta osasta. Röykkiön kokonaispituus on 8-9m (suunnassa kaakko-luode) ja korkeus n.40cm. Itäpään leveys on n.5m ja länsipään n.3m. Raunio on hyvässä kunnossa, en kuitenkaan ole varma onko se ihmisten tekemä.

Liite M10/mj.M23

Valokuva M22 (kuvaliite M4)

24. n.80m em. rajaa (1⁴⁰-6⁵²) pikatien eteläpuolelle, n.15m rajan länsipuolella on pyöreähkö, samaalen peittämä raunio. Sen halkaisija on n.5m ja korkeus 0,3-0,4m. Raunio on hyvässä kunnossa. Epävarma?

Liite M10/mj.M24

Valokuva M23 (kuvaliite M4)

Loput 9 rauniota niistä 26:sta, jotka näillä seutuilla ovat, muodostavat oman ryhmänsä jo lähekkäisyytensä vuoksi ja lisäksi ne ovat kaikki melko pieniä. Ne sijaitsevat 160-200m em. rajaa (1⁴⁰-6⁵²) etelään pikatieltä, rajan itäpuolella.

25a. n.180m en. rajaa (1⁴⁰-6⁵²) pikatien eteläpuolelle, aivan rajassa kiinni, Mäkelän puolella on pyöreähkö, sammalen ja turpeen peittämä raunio. Mitat 4x4x0,3-0,4m. Raunio on hyvässä kunnossa.

Liite M10/mj.M25a

Valokuva M24 (kuvaliite M4)

25b. 15m edellisestä itään on turpeen ja pienten kuusten vallassa oleva raunio, jonka halkaisija on n.5m ja korkeus 40-50cm. Aivan tämän vieressä (itäpuolella) on pieni sammalen peittämä kivikko, joka saattaa olla hauta. Sen mitat ovat 2,5x1,5x0,3m. Molemmat kohtalaisessa kunnossa. Suurempa on voitu joskus purkaa. Valokuvaa en ottanut, koska siinä olisi näkynyt ainostaan kuusen taimia.

Liite M10/mj.M25b

25c. Edellisestä n.10m etelään on sammalen peittämä pieni kivi-kumpare, mitat 3x3x0,3m. Raunio on kyllä hyvässä kunnossa, mutta saattaa olla, ettei se olekaan ihmisten tekemä.

Liite M10/mj.M25c

25d. n. 20m itäkaakkoon rauniosta M25b on sammalen peitossa oleva pyöreähkö raunio, jonka halkaisija on n.5m ja korkeus 0,4-0,5m. Muodoltaan se on ja melko pyöreä. Raunio on hyvässä kunnossa.

Liite M10/mj.M25d

Valokuva M25 (kuvaliite M5)

25e. n.10m itään rauniosta M25b sammalen peittämä, pyöreä raunio. Sen halkaisija on 3-4m ja korkeus 0,2-0,3m.

Liite M10/mj.M25e

25f. Edellisestä n.15m koilliseen on pieni raunio, joka kyllä saattaa olla luontainen. Se on sammalen peittämä, halkaisija 2-3m ja korkeus 20-30cm.

Liite MLO/mj.M25f

25g. N.25m itäkaakkoon rauniosta M25d, aivan polun vierellä, polun itäpuolella on varpujen ja sammalen peittämä rökkiö, joka on muodoltaan hieman epäsäännöllinen mitat 5x5x0,4-0,5m. Rökkiön pohjoispäässä on kuoppa. Raunio on kohtalaisen hyvässä kunnossa.

Liite MLO/mj.M25g

Valokuva M26 (kuvaliite M5)

25h. Edellisestä n.15m pohjoiseen polun toisella puolella on varvikon peittämä pyöreähkö raunio, jonka halkaisija on 4-5m ja korkeus n.0,3m.

Liite MLO/mj.M25h

25i. 20-25m kaakkoon rauniosta M25g on sammalen peittämä, pyöreä raunio, jonka halkaisija on 4-5m ja korkeus n.0,2-0,3m. Näyttää ihmisten tekemältä, mutta en pidä mahdollisena sitäkään, että se olisi luontainen.

Liite MLO/mj.M25i

- - - - -

26. Kaasmarkun kylässä olevasta Harjun talosta (tilan nimi Honkala) 300m länsiluoteeseen (tarkka kompassisuunta 47,5°) on osaksi purettu hiidenkiuas. Rökkiö on pienen mäen päällä, mäen korkeimmalla kohdalla. Se on muodoltaan pyöreähkö, halkaisija 6-7m ja korkeus 0,5-0,6m. Rökkiön keskellä on kuoppa ja länsi puolta on luultavasti vähän purettu. Se on sammalen peittämä, mutta reunoilta ja keskeltä on muutamia kiviä selvästi näkyvissä. Rökkiö on tyydyttävässä kunnossa.

Maanomistaja: mv. Jarkko Harju, Pori Kaasmarkku, rek.M3¹.

Peruskartta M114305 (Kaasmarkku)

Valokuva M27 (kuvaliite M5)

Niittunaalla on mv. Eero Hakanpään maalla, os. Pori Niittu-
maa ja rek.№4⁴⁹, (Maa on entistä mv. Semmi Kuuselan maata) kaksi
hiidenkiuasta. Toinen on purettu maantasalle, mutta toinen on
säilynyt kohtalaisessa kunnossa, vaikka sitäkin on osaksi purettu.

Vrt. PORIN MLK:n ja ULVILAN KIINTEÄT MUINAISJÄÄNNÖKSET, lue-
tellut Aarne Kopisto v.1954.

27. Välimäen talosta (tilan nimi myös Välimäki) n.400m pohjois-
koilliseen, em. taloon johtavasta tiestä n.80m etelään on
ohuen sammalkerroksen peittämä, pyöreä hiidenkiuas. Röykkiö
hajoitettu osaksi keskeltä, keskellä loivareunainen suurehko
kuoppa. Röykkiön mitat ovat 8x8x1,2-1,5m. Maasto on kivik-
koista kangasta ja kalliomaata, tosin selvä kallio alkaa vas-
ta hieman tämän pohj. sekä koillispuolelta.

Välimäen isännän (76v.) kertoman mukaan olivat hänen isän-
sä ja joku naapurin isäntä sitä joku sunnuntai purkaneet hä-
nen ollessansa vielä pikkupoika. He olivat kuitenkin lopetta-
neet purkamisen, kun luita oli tullut näkyviin, ja heitelleet
vähän kiviä takaisin.

Peruskartta M114111 (Viasvesi)/mj.№27

Valokuva №28 (kuvaliite №5)

28. Edellisestä n.150m länteen on maantasalle hajoitettu hiiden-
kiukaanpohja. Röykkiö on hajoitettu vuoden 1950 vaiheilla
(tiedon sain Välimäen isännältä). Raunio mitat 8x8m, kivis-
tä jäljellä enää n. metrin korkuinen silmäkiivi sekä pientä,
louhittua silppua. Lisäksi reunoille jätetty tai vieritetty
syrjään muutamia suurempia lohkaraita. Maasto samanlaista
kuin edellisessä.

Peruskartta M114111 (Viasvesi)/mj.№28

Valokuva №29 (kuvaliite №5)

29. Harjunpään kylän takana, Palojärven rannassa on pieni kivi-
raunio. Se on järven Ulvilan puoleisessa päässä, 40-50m
länsiluoteeseen kyseisen järven rannalla olevalla Harjunpään
ja Kaasmarkun metsästysseurojen eräkämpältä. Raunio on pyö-
reähko, halkaisija 2-2,5m ja korkeus n.30-40cm. Luoteispuoli
ja keskusta on purettu, merkeistä päätellen aivan viime vuo-
sina.

Olin epävarma onko ko. kivikasa kovinkaan vanha. Rupesin sen vuoksi kaivamaan raunion avoneista pohjaa kiviä siirtelemättä. Löysin heti astianpaloja kuopan koillisreunalta noin 3cm:n syvyydestä. Myöhemmin löysin kuitenkin samanlaisia astianpaloja eräkämpän pinnaalta, mutta jotka on kyllä voitu heitellä sinne raunion purkamisen yhteydessä. Astianpalat olivat aivan pikimustia ja muistuttivat suuressa määrin grafiittia, jota ne eivät kuitenkaan olleet. Vein löytöni museoon ja sielläkään ei osattu heti sanoa mitä ja milth ajalta ne olivat, joten sijoitin ko. raunion hiidenkiukaiden yhteyteen, sillä vaikea sitä on mihinkään muuallekaan sijoittaa.

Raunio on tehty melko pienistä kivistä, suuremmat kivet jätetty purettaessa paikoilleen. Tiedon sain erältä harjunpäälläiseltä vanhukselta, Martti Taimilta.

Raunio on valtion metsässä.
Peruskartta M114306 (Palus)
Valokuva M30 (kuvaliite M5)

H i s t o r i a l l i n e n a i k a .

L. Ulvilan kaupungin paikka.

Mv. Pekka Paalan kertoman mukaan on hänen maillaan vanhan Ulvilan kaupungin raunioita. Pelloilta on tullut esiin vanhoja rakennuksen perustuksia (kivijalkaa sekä tiilensekaista maata). Raunioita on ollut noin 400m:n matkalla Paalan talosta etelään. Paala taas on Ulvilan kirkosta 500-600m etelään. Käydessäni paikalla olivat kyseiset pellot viljapeltaina, joten minun oli itse mahdollista tehdä minkäänlaisia havaintoja. Niinpä mv. Pekka Paala merkitsikin muistinvaraisesti raunioiden paikat karttaan.

Ja hänen kertomansa mukaan kirkkojuovan rannassa kaupungin raunioiden kondalla olisi ollut kaupungin satama.

Uutta saunaa vanhan paikalle rakennettaessa löytyi n.1,5m:n syvyydestä, toisen lattian alta, vaava hirsilatomus, jonka iästä ei ole tietoa.

Vrt. K. Killisen v.1878 luettelema KIINTEITÄ MUINAISJÄÄNNÖKSIÄ ULVILAN KIHlakunnassa (s. 111-113)

Maanomistaja: mv. Pekka Paala, os. Vanha-Ulvila, rek.№3¹⁶³.
Peruskartta M114302 (Pori etel.)/mj.№31
Valokuva №31 (kuvaliite №6)

2. Kellarinmäki.

Paikka on n.600m kaakkoon Paalan talosta. Tällä mäellä olisi pitänyt joskus olla Ulvilan kaupungin kellarit. Tämänkin tiedon sain mv. Pekka Paalalta.

Tällaiseen viittaakin mäellä oleva suuri kuoppa, joka on mäen kaakkoiskulmassa. Kuoppa on hieman neliömäinen, tosin sen kulmat ovat pyöristyneet melkoisesti. Sen mitat ovat 10x10x1,5m. Kuopan vieressä (kaakkoispuolella) on pienempi painautuma, joka kyllä saattaa olla luontainen. Mahdollinen sisäänkäynti lounaispuolelta.

Maanomistaja: mv. Pekka Paala, Vanha-Ulvila, rek.№3¹⁶³.
Peruskartta M114302 (Pori etel.)/mj.№32
Valokuva №32 (kuvaliite №6)

3. Liikistö.

Liikistönmäki on 600-700m etelään Vanhankylän risteeltä, Anolaan johtavan tien varrella, tien länsipuolella.

Nykyisin siellä on näkyvinä kiinteinä muinaisjäännöksinä kärkejäkivet?, kirkon paikka ja kirkkoa sekä hautausmaata ympäröivää kiviaitaa. Nämä kaikki ovat mäen eteläsyryllä, kirkonraunio kaakkoiskulmassa, kärkejäkivet lounaiskulmassa sekä kiviaita välittömästi näiden pohjoispuolella.

"Ulvilan Liikistön vanhalla kirkonpaikalla alettiin kaivaukset ja tutkimukset syksyllä 1930, jolloin kaivettiin esille kirkkorakennuksiin kuuluvat jätteet ja perustukset. Tämän jälkeen ryhdyttiin tutkimaan ympärillä olevaa hautausmaa-alueita ja tutkimusta jatkettiin seuraavina vuosina, viimeksi 1934. Paikalla tavattiin kivikirkkoa varten aiotut keskeneräiset perustukset muistona siitä rakennusyrityksestä, joka oli epäilemättä seurauksena piispa Ragvald II:n uutta kirkkorakennusta varten antamasta indulgenssikirjeestä v.1311. Perustusten sisäpuolelta löytyivät kivijalan jätteet aikaisemmasta pienestä puukirkosta, jonka olemassaolo selvästikin kuuluu jo edelliselle vuosisadalle. Puukirkon ympäristöä oli jo varhain kyy-

tetty hautausmaana. Sitä todistivat sekä hautojen esinelöydöt että mainittujen kiviperustusten alle joutuneet haudat. Vuoden 1332 jälkeen aloitettiin uuden kirkon rakentaminen sen nykyiselle paikalle; 1347 vihittiin hautausmaa epäilemättä uuden kirkon viereen. Liikistön vanhan hautausmaan tehtävä voidaan täälläkin katsoa päättyneeksi, mutta mahdollista on, että hautaukset siellä vielä jatkuivat." (Ote teoksesta SUOMEN MUSEO 1938)

Vrt. SUOMEN MUSEO 1938 (siv.54-57)

KIINTEITÄ MUINAISJÄÄNNÖKSIÄ ULVILAN KIHlakunnassa,
luetellut K. Killinen v.1878 (siv.111-115)

Peruskartta M114302

Valokuvat M33, M34 ja M35 (kuvaliite M6)

4. Kappelinmäki?

Essiskelyistäni huolimatta jäi minulta tämä mäki löytämättä. Tiedustelin asiaa mm. neiti Lotta Halla-Seppälältä, joka on tutkinut Ulvilan kirkon vaiheita stipendiaattina, mutta hänkään ei tietänyt asiasta mitään. Joten viittaan vain em. K. Killisen kertomukseen v:ltä 1878. Siinä suoritettu Kappelinmäen paikan kuvaus sopisi hyvin Liikistön vaiheille, mutta aivan Liikistön läheisyydestä ei löydy Kappelinmäeksi sopivaa paikkaa.

Numero 34

S e k a l a i s t a .

1. "Uhrikivi??" Vanhassakylässä n.100m Liikistöstä etelään, vanhan Rostedtin pajan kohdalla, aivan tien vieressä, tien pohj.puolella on erehdyttävästi uhrikiveä muistuttava, reikiä täynnä oleva kivi. Tiedustelin asiaa läheisestä talosta ja sain kuulla, että kiviä on käytetty pajan poranteriä kokeiltaessa ja kaikki kivessä olevat reiät ovat poralla tehtyjä. Kysymyksessä ei siis ole mikään uhrikivi, mutta asia oli tarpeellista ottaa esille tässä yhteydessä, ettei kukaan erehtyisi joskus myöhemmin laulemaan sitä uhrikiveksi.

Peruskartta M114302/M35
Valokuva M36 (kuvaliite M6)

2. Kaasmarkussa Välimäen ja Sepän pihoidlla hautausmaa.

Lis. U. Salolta saamani tiedon mukaan olisi Sepän talon pihassa pitänyt olla hautausmaa. Sepällä käytyäni sain selville, että talon pihamaalta ei oltukaan löydetty muuta kuin tiilensekaista maata, mutta sitävästoin naapuritalon, Välimäen puutarhasta on löydetty luuta. Niitä on löytynyt Välimäen talon takaa sekä länsipäädystä että hieman joenrantaan päin olevasta mäenrinteestä. Lisäksi on löytynyt rahoja, sormus ja jonkinlainen litteä ja sileä kivi. Näistä on tallella enää noin puolet rahoista. Ne ovat löytyneet talon länsipuolelta 15-20m talosta, rahoja on noin 10kpl, kahdessa näkyvä vuosis-luku selvästi (1715 ja 1720).

Maanomistajat: mv. Onni Rinne, Pori Kaasmarkku.
Peruskartta M114305(Kaasmarkku)/M36

3. Kaasmarkun kirkon paikka?

Kaasmarkussa vanhat ihmiset kertovat kylässä ennen olleen kirkon. Sen olisi pitänyt olla "kirkkosillan" (n.250m Sepän talosta länteen) läheillä, jonne pohjoispuolella. Pappila olisi ollut samalla kohtaa tien toisella puolella. Olipa joku vielä tietävänä, että kirkko olisi ollut Liikistön kirkkoa vanhempi. Sepän ja kirkkosillan välistä peltoa sanotaan kirkkovainioksi. Mitään oletetun kirkon paikalta ei kyllä ole löydetty.

Peruskartta M114305 (Kaasmarkku)/M37

4. Kuorilassa Topias Väkiparran talon pihamaalla hautausmaa?

Pihastaei kuitenkaan ole löydetty luuta, vaan juttu on ilmeisesti saanut alkunsa Väkiparran tentilla olleista, hauta-kuamuilta näyttävistä suomättäistä, joita T. Väkiparta kertoi paikalla olleen silloin, kun he rupesivat rakentamaan paikalle rakennuksiaan viime sodan jälkeen. Joten näyttää ilmeiseltä, että ko. hautausmaan olemassaolo on vain perättöntä huhupuhetta, varsinkin koska T. Väkiparta on rakentanut kaikki tilan rakennukset, eikä minkään rakennuksen perustusta kaivettaessa ole löydetty ainuttakaan luuta. Olipa liikkeellä sellaistaakin juttua, että kyseessä olisi jonkin nunnaluostarin hautausmaa,

mutta missä tämä nunnaluostari sitten olisi ollut siitä ei ollut tietoa.

Peruskartta M114305 (Kaasmarkku)/M38

5. Töyränkallion rautarenkaat.

Kallio on kuorilassa T:reen tien eteläpuolella. Topias Väkiparran kertoman mukaan ko. kalliossa on ollut rautarenkaita, jotka hän on itsekin nähnyt joskus 20 vuotta sitten. Renkaita oli ollut 3-4kpl ja ne olivat kallion pohj.päässä. Ne ovat kuitenkin kadonneet kallion suoritetun tunnelityön yhteydessä. Renkaiden olisi pitänyt olla laivankiinnitysrenkaita.

6. Harjunpään kallioiden rautarenkaat.

Vrt. K. Killisen kertomus vuodelta 1878 (lyhyt maininta).

Tämän perusteella kyselin monesta talosta näiden renkaiden sijaintia. Jokaisessa talossa tiedettiin sanoa, että rautarenkaita on Harjunpään kallioissa ollut, mutta kukaan ei tiettänyt sanoa paikkaa sen tarkemmin.

7. Tuomaalan Elnanniitun syrjässä matalaa kivistä, joka pitäisi olla hiisien tekemää.

Vrt. K. Killisen kertomus vuodelta 1878.

Elnanniitun pitäisi olla Harjunpäässä, mutta nykyisin ei kukaan tietänyt sanoa missäpäässä Harjunpäästä. Joten viittaa vain e.m. Killisen kertomukseen.

8. Hiidenkiuas Rottajärven lähellä, Harjunpään takana?

Harjunpäässä asuvan Martti Taimin kertoman mukaan olisi Rottajärven (pieni suolampi Harjunpäänkylän pohj.puolella) länsipuolella, suon laidassa inmeellinen kivikasa, jota hän arveli hiidenkiukaaksi. Kävin paikalla pariinkin otteeseen etsimässä tätä, mutta en löytänyt, vaikka etsinkin tarkkaan sen seudun, missä minulle kerrottiin kivikasan olevan.

Samoin kertoi Martti Taimi monesta asumuksen pohjasta, mutta joista kuitenkin suuri osa oli 50-100 vuotta vanhoja. Olen jättänyt nämä nuorimmat huomioonottamatta, vanhempia oli vain pari.

9. "Viitalan tontti", jonka pitäisi olla e.m. Rottajärven ja Hoiesionjärven, joka on Rottajärvestä koilliseen, välillä.

Tätäkin etsin turhaan monta tuntia. Martti Taimi kertoi paikalla vielä 50-60 vuotta sitten näkyneen pellonojiakin sekä rakennuksen perustana ollutta kivikkoa, mutta hänen käydessään siellä kymmenkunta vuotta sitten hänen oli jo silloin vaikea itsekään tunnistaa paikkaa.

Hän kertoi kuululleensa, että siellä olisi ollut asukkaita, jotka nälkävuosien aikana olivat kadonneet sieltä, olivat joko kuolleet nälkään tai muuttaneet pois paikalta.

10. "Nymannin tontti" Harjunpäässä, Alamäestä n.800m Kaasmarkkuun päin, hieman ennen Pörkkiin johtavaa tienristeystä, n.20m Kaasmarkkuun johtavan tien pohj.puolella on 5,5m:n mittainen, 4,5m:n levyinen ja metrin korkuinen rakennuksen kivijalka. Se on suurimmaksi osaksi sammalen peittämä. Kivijalasta parikymmentä metriä itään on suuri kuoppa (ilmeisesti kellari-kuoppa). Se on pari metriä syvä, päältä sen halkaisija on n.3m mutta se kapenee syvennälle mentäessä. Reunat on tehty osittain kivistä. Asumusta siinä ei ole ollut ainakaan sataan vuoteen, niin minulle ainakin vakuutettiin. Tontti on Riittan maalla.

Peruskartta M114305 (Kaasmarkku)/mj.M39

Sekalaisia irtolöytöjä

Satakunnan Museo:

M778 "Hiisienvaha" Ulvila Harjunpääkylä. Löydetty Kallio-
kankaan viereen peltoa tehtäessä. Ostettu Juho Kreulal-
ta.

M16400 Hylkeen luuranko Ulvila Harjunpää Nissilänmäki.
Löydetty August Tuomisen maalta, kaivoa tehtäessä 3-4m:n
syvyydestä. Paikka on n.1100-1200m Harjunpääm kansa-
koulusta länteen (merkitty karttaan).

Nakkilan puolella, lähellä Ulvilan rajaa olevat
viisi ennen huomioimatonta hiidenkiuasta.

Näistä viidestä on Lattomerren eteläpuolella olevalla Viikalan metsäpalstalla yksi, loput neljä ovat Kivialhossa.

Olen katsunut aiheelliseksi ottaa nämäkin mukaan luetteloon, vaikka nämä eivät olekaan Ulvilan puolella, koska Nakkilan puolella on jo inventointiyö suoritettu ja nämä ovat sattuneet jämmään pois luettelosta.

1. n.2200m lounaaseen Lattomerren risteeltä aivan metsätien vieressä tien itäpuolella on pieni kiviraunio, joka saattaa olla hautaraunio. Mitat ovat 3x4x0,8-0,9m, raunio on pyöreähkö, ohuen turve- ja maakerroksen sekä mätinyntaimien peittämä.

Maanomistajan rek.N5⁴

Peruskartta N114301 (Leistilänjärvi)/mj.N40

Valokuva N41 (kuvaliite N7)

2. n.600m länsiluoteeseen Nakkilan Kivialhon Puputin talosta, ns. Haapakaaliionnalla on kallion päällä oleva hiidenkiuas. Se on muodoltaan pyöreähkö, halkaisija 7-8m ja korkeus 0,5-0,6m. Kivet ovat selvästi näkyvissä.

Maanomistaja: mv. Eero Puputti, Nakkila Kivialho, rek.N2⁴.

Peruskartta N114305 (Kaasmarkku)/mj.N41

Valokuva N37 (kuvaliite N7)

3. edellisestä n.100m kaakkoon on toinen kallion päällä oleva hiidenkiuas. Muodoltaan se on hieman epimääräinen, halkaisija n.6m ja korkeus 0,3-0,4m .

Maanomistaja: mv. Eero Puputti, Nakkila Kivialho, rek.N2⁴.

Peruskartta N114305 (Kaasmarkku)/mj.N42

Valokuva N38 (kuvaliite N7)

4. n.20m edellisestä lounaaseen on kuusikon peitossa oleva hiidenkiuas. Se on pyöreähkö, halkaisija n.11m ja korkeus 20-70cm. koillis- ja pohj.reuna matalaa. Ohuen sammalkerroksen peitossa tehty suurehkoista mukulakivistä.

Maanomistaja: mv.Eero Puputti, Nakkila Kivialho, rek.N2⁴.

Peruskartta N114305 (Kaasmarkku)/mj.N43

Valokuva N39 (kuvaliite N7)

5. n.30-35m eteläkaakkoon raunios a N42 on pyöreähkö, turpeen ja sammalen peittämä hiidenkiuas. Sen halkaisija on 6-7m ja korkeus 0,5-0,6m.

Maanomistaja: mv. Eero Puputti, Nakkila Kivialho, rek.N2⁴.

Peruskartta N114305 (Kaasmarkku)/mj.N44

Valokuva N40 (kuvaliite N7)

ULVILA



TUOHIMALLAN KIVIK.
 ASP. ROHJ. KOILL.
 21. 7. - 64 (mj. No. 30)

KUVA No. 1



MUINAISJÄÄNNÖS
 No. 2 KOILLISESTA
 17. 7. 1964.

KUVA No. 2

ULVILA.



Muinaisjäännös
No. 3 lounaasta
17. 7. 1964.

Kuva No. 3



Muinaisjäännös
No 4 lännestä
(pohj. pää) 8. 7. - 64
ks. liite 7, kuva
No 42.

Kuva No. 4

ULVILA.



Muinaisjäännös
№ 6 koillisesta
9.7.64.

Kuva № 5



Muinaisjäännös
№ 6 luoteesta
9.7.-64

Kuva № 6

ULVILA.



Muinaisjäännös №7
lönneštä 9.7. 1964.

Kuva №7



Muinaisjäännös №8
lounaasta 10.7. 1964

Kuva №8

ULVILA.



Kuva № 9

↖ Muinaisjäänös № 9
pohjoisesta
10.7.1964.
↓



Kuva № 9

ULVILA.



↖
Muinaisjäännös
№ 10 koillisesta
11.7.1964.

Kuva № 10 ↙



Kuva № 10

ULVILA.



Muinaisjäännös
№ 11 lounaasta
11. 7. 1964

Kuva № 11



Muinaisjäännös
№ 12 kaakosta
11. 7. 1964

Kuva № 12

ULVILA.



Muinaisjäännös
№ 13 luoteesta
11. 7. 1964

Kuva № 13



Muinaisjäännös
№ 14 etelästä
11. 7. 1964

Kuva № 14

ULVILA.



Muinaisjäännös
№15 pohjoisesta
13.7.1964

Kuva № 15



Muinaisjäännös
№16 idästä
13.7.1964.

Kuva №16

ULVILA



Muinaisjäännos
 № 17 idästä
 13.7.1964.

Kuva № 17.



Muinaisjäännos
 № 18 pohjoisluo-
 teesta 20.8.1964

Kuva № 18

ULVILA.



Muinaisjäänös
№ 20 kaakosta
20.8.1964

Kuva № 19



Muinaisjäänös
№ 21 länsilou-
naasta 20.8.-64

Kuva № 20

ULVILA.



Muinaisjäännös
№ 22 idästä
13.7.-64

Kuva No 21



Muinaisjäännös
№ 23 pohjoises-
tä 13.7. 1964.

Kuva No 22

ULVILA.



Muinaisjäännös №24
pohjoisesta 13.7-64

Kuva 23



Muinaisjäännös №25
etelästä

Kuva 24

ULVILA.



Muinaisjäännös
 № 25 d) poh-
 joisesta 14.7.-64

Kuva 25



Muinaisjäännös
 № 25 g) lännes-
 tä 14.7.1964.

Kuva 26

ULVILA.



Muinaisjäännös
№ 26 kaakos-
ta 20.8.-64.

Kuva 27



Muinaisjäännös
№ 27 pohj. koill.
(puusta) 19.8.1964

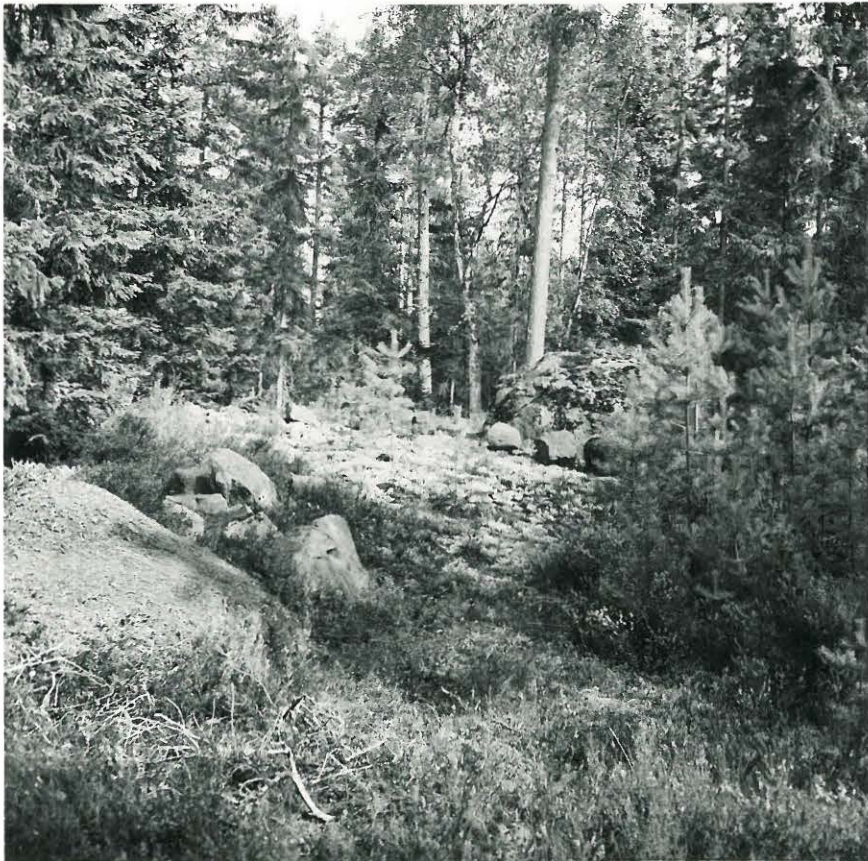
Kuva 28

ULVILA.



Muinaisjäännös
№ 28 luoteesta
19.8.1964

Kuva 29



Muinaisjäännös
№ 28 luoteesta
19.8.1964.

Kuva 29

ULVILA.



Muinaisjäännös
No 29 koillisesta
23.7.1964

Kuva 30



Muinaisjäännös
No 31 (Uvilan
kaupungin paikka)
et. kaakosta
20.8.1964.

Kuva 31

ULVILA.



Kellarinmäki
lounaasta 20.8.-64.
(mj. No 32)

Kuva 32



Liikistö. kirkonraunio lännestä (pohj. puoli) 20.8.1964.

Kuva 33

ULVILA.



Liikistö, kirkonraunio l. luoteesta (et. puoli) 20. 8. -64

Kuva 34



Liikistö, kārājā-kivet ? pohjoises-ta 20. 8. 1964.

Kuva 35

ULVILA.



Uhrakivi? 20.8.-64
(No 35)

Kuva 36



Muinaisjäännös
No 41. (Kivialho)
pohjoisesta 22.8.64

Kuva 37

ULVILA.



Muinaisjäännös
 № 42 (Kivialho)
 lounaasta 22.8.-64

Kuva 38



Muinaisjäännös
 № 43 (Kivialho)
 etelästä 22.8.-64

Kuva 39

ULVILA.



Muinaisjäännös
Ne 44 (Kivialho)
lounaasta 22.8.64

Kuva 40



Muinaisjäännös
Ne 40 (Nakkila)
etelästä 6.8.64.

Kuva 41

ULVILA.



Kuva 42.

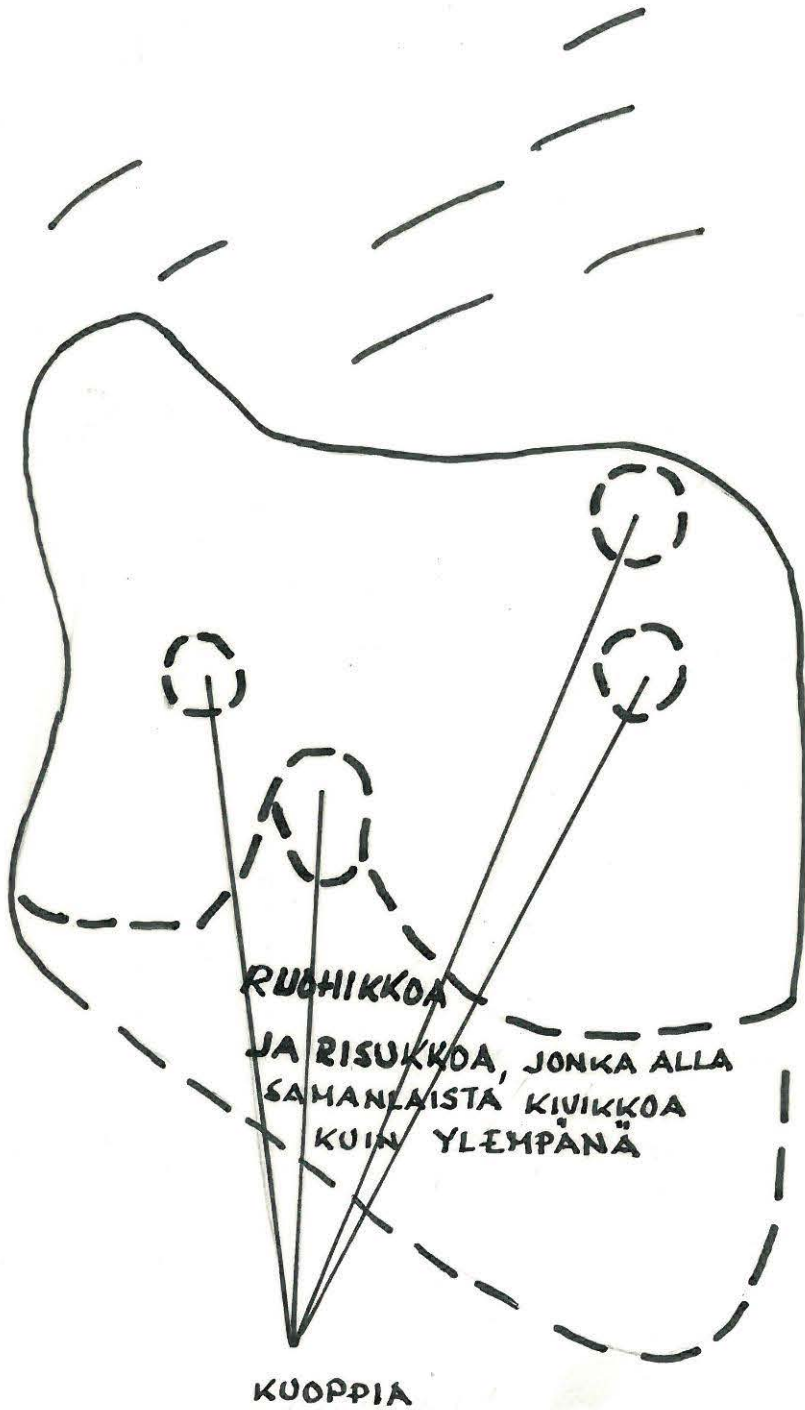
Muinaisjäännös No 4 (et.
pää) lounaasta 24.7.1964
(ks. liite No 1, kuva No 4.)

LIITE N:09

MUINAISJÄÄNNÖS N:06

MK 1:200

AVOKALLIOTA

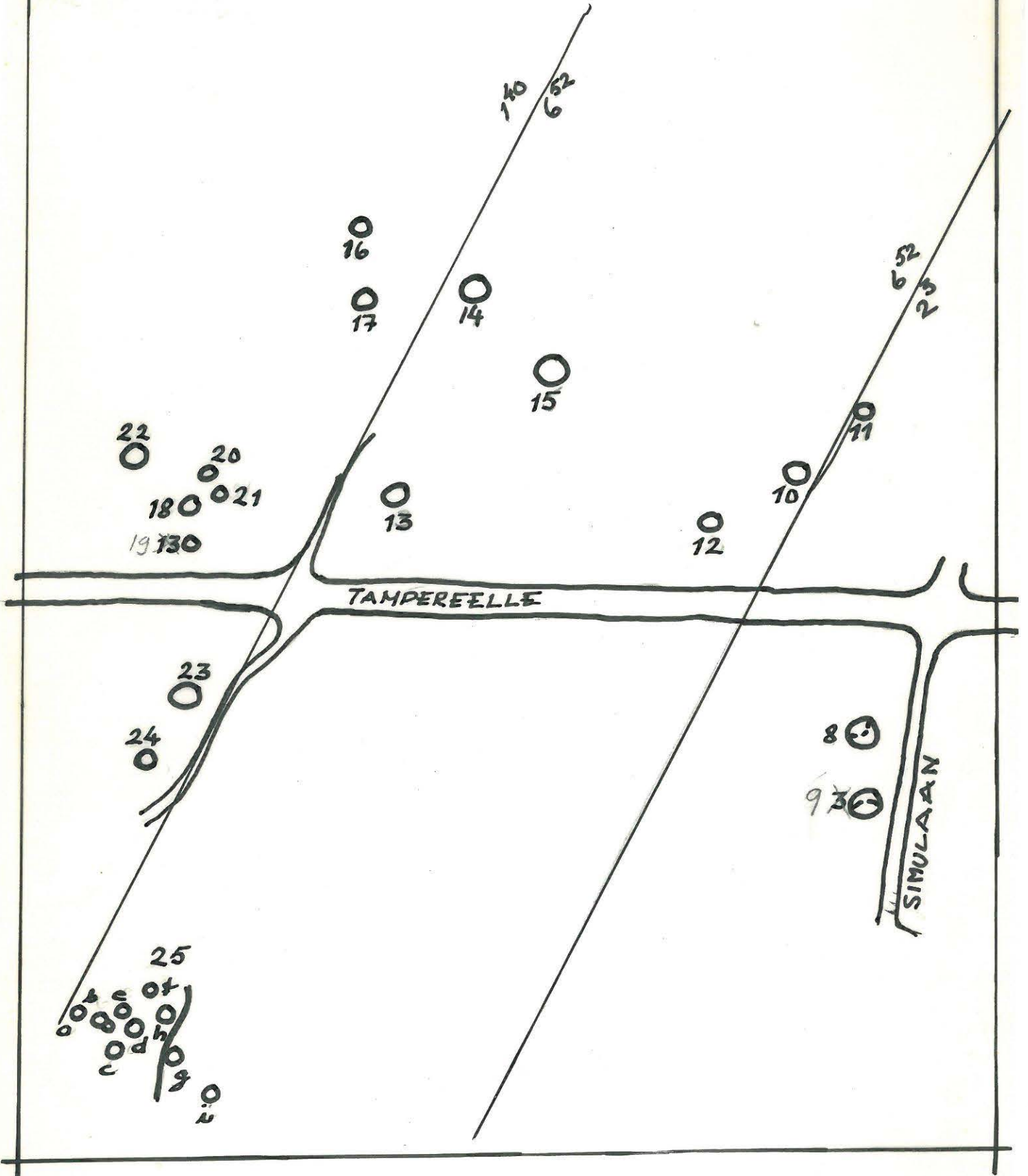


LIITE N:O 10

s. 53

KARTTALUONNOS KAASIMARKKUN
HIIDENKIVASUUNNASTÄ

MK 1:2000



LUETTELO JOUKO PAGANUKSEN LAATIMAAN ULVILAN KIINTEIDEN MUINAISJÄÄNNÖSTEN LUETTELOON KUULUVISTA VALOKUVISTA

KUVALIITE № 1

- K u v a № 1, Tuohimaan kivik.as.paikka pohj.koill 21.7.-64 (mj.№30)
" " 2, Muinaisjäännös № 2 koillisesta 17.7-64.
" " 3, Muinaisjäännös № 3 lounaasta 17.7-64
" " 4, " " 4 lännestä (pohj.pää) 8.7-64 (ks.liite 7, kuva № 42).
" " 5, " " 6 koillisesta 9.7-64
" " 6, " " 6 luoteesta 9.7-64

KUVALIITE № 2

- K u v a № 7, Muinaisjäännös № 7 lännestä 9.7-64
" " 8, " " 8 lounaasta 10.7-64
" " 9, *2 b.p.k.* " " 9 pohjoisesta 10.7-64
" " 10, *3 b.p.k.* " " 10 koillisesta 11.7-64
" " 11, " " 11 lounaasta 11.7-64
" " 12, " " 12 kaakosta 11.7-64

KUVALIITE № 3

- K u v a № 13, Muinaisjäännös №13 luoteesta 11.7 -64
" " 14, " " 14 etelästä 11.7 -64
" " 15, " " 15 pohjoisesta 13.7 -64
" " 16, " " 16 idästä 13.7 -64
" " 17, " " 17 idästä 13.7 -64
" " 18, " " 18 pohjoisluoteesta 20.8 -64

KUVALIITE № 4

- K u v a № 19, Muinaisjäännös №20 kaakosta 20.8 -64
" " 20, " " 21 länsilounaasta 20.8 -64
" " 21, " " 22 idästä 13.7 -64
" " 22, " " 23 pohjoisesta 13.7 -64
" " 23, " " 24 pohjoisesta 13.7 -64
" " 24, " " 25 etelästä

KUVALIITE № 5

- K u v a № 25, Muinaisjäännös №25 d)pohjoisesta 14.7 -64
" " 26, " " 25 g)lännestä 14.7 -64
" " 27, " " 26 kaakosta 20.8 -64
" " 28, " " 27 pohj.koill.(puusta) 19.8 -64
" " 29, " " 28 luoteesta 19.8.64
" " 30, " " 29 koillisesta 23.7 -64

KUVALIITE № 6

- K u v a № 31, Muinaisjäännös №31 (Ulvilan kaupungin paikka) et.kaakosta 20.8 -64.
" " 32, Kellarinmäki lounaasta 20.8.-64 (mj.№32)

- K u v a № 33 Liikistö, kirkonraunio lännestä (pohj.puoli) 20.8.-64
(mj № 33)
- " " 34 " " 1.luoteesta (et.puoli) 20.8.-64
(mj.№ 33)
- " " 35 " käräjäkivet? pohjoisesta 20.8.64 (mj.№ 33)
- " " 36 Uhrikivi ?? 20.8.-64 (№ 35)

KUVALIITE № 7

- K u v a № 37 Muinaisjäännös № 41 (Kivialho) pohjoisesta 22.8.-64
- " " 38 " " 42 " lounaasta 22.8.-64
- " " 39 " " 43 " etelästä 22.8.-64
- " " 40 " " 44 " lounaasta 22.8.-64
- " " 41 " " 40 (Nakkila) etelästä 6.8.64.
- " " 42 " " 4 (et.pää) lounaasta 24.7.64. (ks.lii-
te № 1, kuva № 4)