



Uvila Kaasmarkku

Osayleiskaava-alueen arkeologinen inventointi



Jouko Pukkila
Satakunnan museo 2010

Ulvila Kaasmarkku
Osayleiskaava-alueen arkeologinen inventointi.
Satakunnan museo 2010
Jouko Pukkila

Sisällys

Johdanto	2
Lähestymiskartta	4
Kaava-alueen kartta	5
Kohdekuvaukset	6

Aikaisemmat tutkimukset

Kaasmarkussa on tehty muutamia arkeologisia tarkastuksia ja inventointeja tai niihin rinnastuvia tutkimuksia, mutta ei varsinaisia kaivauksia. Tutkimukset ja samalla tässä työssä käytetyt lähteet ovat aikajärjestyksessä seuraavat:

1964: Unto Salo: Kaasmarkun Pikatienvarren röykkiöalue. Tarkastus.

1964: Jouko Paganus: Ulvilan kiinteät muinaisjännökset. Inventointi.

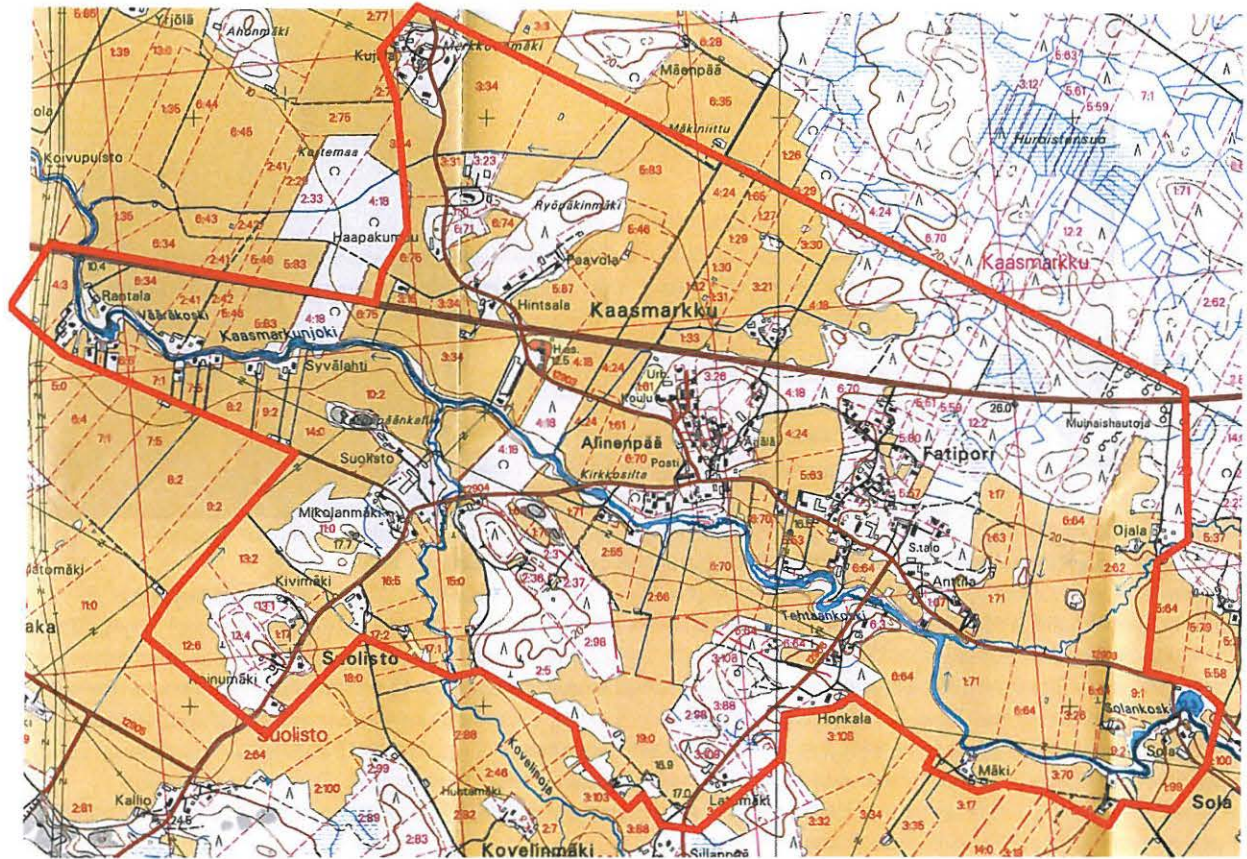
1971: Insinööri E. Koskenon kartoitus. Kartoitus sähkölinjatyon yhteydessä.

1985-86: Rannikon varhaismetallikautiset hautaröykkiöt. Turun yliopiston arkeologian oppiaine. Inventointi.

1996: Titta Heikkinen: Ulvilan esihistorialliset ja historiallisen ajan muinaisjännökset.

1995: Sirkka Köykkä ja Maisa Siirala: Vanhat vesirakenteet – esimerkkinä Kullaanjoki. historia, nykytila ja kehittämissuunnitelma. Vesi ja ympäristöhallinnon julkaisuja sarja A: 217. Vesi- ja ympäristöhallinto 1995.

Ulvila Kaasmarkku
Osayleiskaava-alueen arkeologinen inventointi
Kaava-alue mk 1:20 000



© Maanmittauslaitos, lupa nro 640/MML/10
Pohjakartta-aineisto © Maanmittauslaitos lupanro 640/MML/10

Röykkiöt sijaitsevat Kaasmarkunjoen pohjoispuolella, 800 m joesta ja Porin-Tampereen -tien molemmin puolin noin 400 x 350 m laajuisella alueella kahdessa ryhmässä. Lukuun ottamatta lähes luonnontilassa olevaa pohjoisemman ryhmän itäpuolisko on alueella tehty eriaikoina metsätöitä. Osa alueista kasvaa jo pientä koivikkoa tai istutusmäntyä, osa vasta vesakkoa. Metsätöiden vaikutusta arvioidaan kunkin muinaisjäännöksen kohdalla erikseen sekä maastohavaintojen että aikaisempien inventointitietojen perusteella. Aivan alueen pohjoislaidassa on sähkölinja, jonka uraa pidetään avoimena ilmeisen säännöllisillä raivauksilla.

Maasto on pohjoisessa melkein 30 m mpy, josta se laskee hieman tason 20 m mpy yläpuolelle etelässä. Alempana maasto on tasaista, ylempänä kumpuilevaa. Pohjoisemman ryhmän muodostavat röykkiöt sijaitsevat yksittäin ja ovat maapeitteisiä – päällä on 10-15 cm maata, mm. ruohoturvetta ja paikoin myös savea. Pohjoisalueen läntisimmät röykkiöt ovat vailla maapeitettä, ne ovat vain sammaloituneet. Vaikka tällä alueella on tehty rankkoja metsätöitä, on tilanne ilmeisesti totuudenmukainen eli että maapeitettä ei näissä ole alunperinkään ollut. Eteläisemmän ryhmän röykkiöt ovat pienempiä, paikoin vierekkäin ja vain osassa on maapeite, osa koostuu pelkästään kivistä. Röykkiöiden maapeite on rannikon pronssikulttuurille melko vieras ilmiö, mutta todennäköisesti kyseessä on kuitenkin primääri rakennepiirre eikä esimerkiksi maaperästä johtuva. Röykkiöiden koko vaihtelee noin 13-metrisistä parin metrin laajuisiin ja osa on itse asiassa latomuksia, ei röykkiöitä. Suurimpien röykkiöiden perusteella kalmisto todennäköisimmin on pronssikautinen, joskin osa latomuksista voi olla varhaiselta rautakaudelta. Muinaisjäännösrekisterissä Pikatienvarren muinaisjäännös on numerolla 886010011 ja esitetyn rajauksen perusteella se tarkoittaa tässä raportissa mainittua pohjoisempaa aluetta. Eteläisemmälle alueelle ei ole merkitty yksittäisiä kohteita eikä aluetta ole rajattu.

Tässä raportissa havainnot on jaettu neljään:

- Inventoinnissa havaitut varmat muinaisjäännökset sekä muissa kuin vuoden 2010 inventoinnissa havaitut varmat muinaisjäännökset
- Inventoinnissa havaitut epävarmat muinaisjäännökset
- Inventoinnissa havaitut ihmistekoiset rakennelmat, jotka eivät luultavasti ole muinaisjäännöksiä inventoinnissa havaitut luonnonmuodot

Havainnot on numeroitu juoksevasti ja esitysjärjestys on kenttädokumentoinnin mukainen. Kunkin osion jälkeen on karttaliite, jossa havainnot esitetään raportointijärjestyksessä. Kustakin kohteesta ilmoitetaan järjestysnumero, koordinaattitiedot ja mittaustarkkuus, omistajatiedot, merkintä maastossa ja/tai kartalla (jos on), aiemmat havainnot ja viimeisenä sanallinen kuvaus kohteesta ja ympäristöstä sekä digitaalinen valokuva.

Kohdassa ”aiemmat tiedot” merkintä TYA ja numerosarja viittaa vuoden 1985 inventoinnin havaintolomakkeisiin, joiden alkuperäiskappaleita säilytetään Turun yliopiston arkeologian oppiaineen arkistossa.

VARMAT

ALUE 1

1.

Sijainti: p=6826611, i=3236541, tarkkuus +/- 4 m

Tila: 886-404-2-62

Omistaja: Heli Vainio, Suvitie 12, 07955 TESJOKI

Aiemmin tuntematon

Keskellä sähkölinjauraa on halkaisijaltaan noin 10 m maapeitteinen, vajaan 1 m koruinen heinittynyt kumpare. Kairalla maapeitteen alla tuntuu kiviä. Maapeite on pääasiassa turvetta, mutta paikoin on myös savea, josta päätellen röykkiön päälle on kasattu maata. Kumpareen ja tien välissä röykkiö ei kohoa niin jyrkästi kuin pohjoispuolella (josta suunnasta kuva otettiin), vaan sulautuu maastoon.



3.

Sijainti: p=6826506, i=3236511, +- 4 m (pyöreän osan keskikohta)
Tila: 886-404-5-37
Omistaja: Veikko Hakala, Koliperäntie 224, 29320 LEINEPERI
Merkitty: kartalla mj-merkki, maastossa muinaisjäänköskyltti.
Aiemmat tiedot: Luultavasti Paganuksen kohde 9 (kartassa tämän röykkiön kohdalla on nro 3, mutta raportissa ei Pikatienvarren kuvauksissa ole numeroa 3 – sen sijaan kartasta puuttuu nro 9), jonka ilmoitetut mitat ovat kuitenkin vähäisemmät. Kuitenkaan ei sanallisen kuvauksen mukaan voi olla kyse muusta röykkiöstä.
TYA 8860609005

Numerosta 2 noin 30 m S ja talolle vievästä hiekkatiestä n. 20 m W on noin 14 x 13 x 1,2 kokoinen röykkiö. Sen päällä kasvaa pieniä puita. Muoto on outo: pyöreän röykkiön SW-laidassa on samankorkuinen, leveydeltään n. 3 m eli huomattavasti kapeampi uloke, joka tekee pohjakaavasta ”päärynämäisen”. Molemmat on tehty 10-40 cm kokoisista kivistä. Isomman (ja alkuperäisen?) osan laen W-laidassa on halkaisijaltaan 3,5 m kuoppa, jonka syvyys on 20-30 cm. Laen E-osa on ehjä.

Paganuksen tallettaman tiedon mukaan tästäkin röykkiöstä on otettu kiviä jossain vaiheessa 1900-luvun alkupuolella. Vaikka hän ilmoittaa röykkiön kooksi 10 x 10 m – siis pienempi kuin nyt –, on sen kunto ilmeisesti muuttumaton. Sijaitsee pienen harjanteen laella, joka E-puolella laskee melko jyrkästi kohti hiekkatietä, W-puolella lasku on loivempi ja siellä maasto tasaantuu nopeasti.



5.

Sijainti: p=6826512, i=3236580, +- 4 m
Tila: 886-404-5-37
Omistaja: Veikko Hakala, Koliperäntie 224, 29320 LEINEPERI
Merkitty: kartalla mj-merkki.
Aiemmat tiedot: Luultavasti TYA:n inventointikohde 8860603004, jota arveltiin tarkastuslomakkeessa mahdollisesti rantamuodostumaksi. On kuitenkin muinaisjäänös. Paganuksella ei ole tätä.

Hiekkatien E-puolella noin 50 m E on halkaisijaltaan 30-40 m maapohjainen, melko kivikkoinen mäki, jonka S-reunassa on metsätoisissa osittain hajotettu röykkiö. Sen koko on 8 (SW-NE) x 4 x 0,4 m, sammaloitunut ja kivet 20-40 cm kokoisia. Päällä on rankoja ja kaksi tuoretta kuoppaa NE-päässä röykkiön laella. Todennäköisesti syntyneet, kun röykkiön päältä on ajettu traktorilla. Mäellä on tehty muutenkin melko paljon metsätöitä ja hakkuujätettä sekä traktoriuria on siellä täällä.



7.

Sijainti p=6826618, i=3236452, +- 4 m
Tila: 886-404-6-64,
Omistajat: Anne ja Mervi Talvitie, Leineperintie 60, 29310 KAASMARKKU
Merkitty: kartalla mj-merkki, maastossa muinaisjäänköskytti.
Aiemmat tiedot: Paganus nro 12, TYA 8860612009

Halkaisijaltaan noin 6 m ja 0,7-0,9 m korkea sammaloitunut ja heinittynyt kumpare tasaisessa maastossa valtatie ja sähkölinjan puolivälissä. Turpeen alla on kiviä, turvetta on 5-10 cm. Synkässä kuusimetsässä tasamaastossa avoimemmassa (hoidetulla?) kohdassa. Tällä alueella ei ole merkkejä metsätöistä; mm. suuria kuusia makaa niillä sijoilla, mille ovat kaatuneet.



9.

Sijainti: p=6826691, i=3236390, +- 5 m
Tila: 886-404-6-64,
Omistajat: Anne ja Mervi Talvitie, Leineperintie 60, 29310 KAASMARKKU
Merkitty: kartalla mj-merkki.
Aiemmat tiedot: Paganus numero 15, TYA 8860615002

Sähkölinja-aukion S –reunassa on halkaisijaltaan 8 m, 50-70 cm korkea heinittynyt säännöllinen kumpare, profiili kupera. Turvetta on noin 10 cm, sitten kiviä. Päältä on raivattu vesakkoa, jäljellä on 20–30 cm korkeat kannot.



11.

Sijainti: p=6826750, i=3236335, +- 6 m
Tila: 886-404-1-71
Omistajat: Arto ja Miikka Anttila, Leineperintie 78, 29310 KAASMARKKU
Aiemmat tiedot: Paganus numero 16. Paganus suhtautuu varauksellisesti kohteen muinaisjäännösluonteeseen, mutta "dokumentoi sen kaiken varalta". TYA 8860616003.

3,5 x 3 m kokoinen ja 50-60 cm korkea kupera sammaloitunut kumpare sähkölinja-aukiolla. Kiviä ei näy, mutta tuntuu. Raivausjätettä, oksia ja rankoja ympäristössä. Selkeä muinaisjäännös.



13.

Sijainti: p=6826675, i=3236245, +- 4 m
Tila: 886-404-1-71
Omistajat: Arto ja Miikka Anttila, Leineperintie 78, 29310 KAASMARKKU
Aiemmat tiedot: Paganus numero 22. Keskellä on jo vuonna 1964 ollut 3 x 4 m kuoppa.
TYA 8860622000

Istutusmetsikössä entisellä avohakkuualueella mäkiharjanteen SSW –laidalla, josta alkaen maasto laskee kohti Tampereentietä. Koko noin 8 x 8 m, korkeus keskellä noin 1 m. SE –sektorissa on noin 3 x 2 m kokoinen kolmiomainen kuoppa (kärki röykkiön keskikohdassa – tässä kohtaa on iso maakivi näkyvässä kuopan N-seinämässä), josta heitellyt kivet muodostavat röykkiön korkeimman kohdan. Kuoppa on noin ½ m syvä, siitä heiteltä kiviainesta on 20-40 cm pyöreäkulmaista; esim. paasiarkkuun sopivaa laakaa ei ole. Kuoppa pohjalta sammaloitunut, mutta reunoilla on sammalia ja kiviä käännetty vielä äskettäin. Metsässä on tehty metsätöitä melko rajusti, avohakkuutta, istutettu uusia mäntyjä.



15.

Sijainti: p=6826637, i= 3236272, +- 4 m
Tila: 886-404-1-71
Omistajat: Arto ja Miikka Anttila, Leineperintie 78, 29310 KAASMARKKU
Aiemmat tiedot: Ei kyetty identifioimaan Paganuksen luetteloon, mahdollisesti nro 19.

4 x 4 x 0,3 m kokoinen sammaloitunut kivikasa. Matala, profiili laakea, ts. röykkiö on laelta tasainen, ehjä. Sijaitsee pienen N – S –suuntaisen harjanteen S- kärjen E - puolella. Aivan kiinni numerossa 14.





Röykkiöiden 14-16 sijaintialue huhtikuussa 2010.

18.

Sijainti: p=6826640, i=3236337, +- 6 m
Tila: 886-404-6-64
Omistajat: Anne ja Mervi Talvitie, Leineperintie 60, 29310 KAASMARKKU
Merkitty: kartalla mj-merkki, maastossa muinaisjäännöskyltti.
Aiemmat tiedot: Paganus nro 13, TYA 8860613000

8 x 7 x 1,2 m sammaloitunut röykkiö sankassa pikkukuusikossa isojen mäntyjen juurella. Korkein kohta on N- puolella. Metsä on saanut olla pitkään rauhassa, jonkin verran on oksia päällä.



20.

Sijainti: p=6826651, i=3236280, +- 4 m
Tila: 886-404-1-71
Omistajat: Arto ja Miikka Anttila, Leineperintie 78, 29310 KAASMARKKU
Aiemmat tiedot: Paganus numero 21 (?), TYA 8860621009

Halkaisijaltaan 3 m röykkiö, jonka korkeus on 20 cm. Keskelle on kaivettu 80x100 cm nelikulmainen kuoppa (siis hyvin iso kokoon suhteutettuna), joka on 40-50 cm syvä (röykkiö on rinteessä eikä sen alkuperäistä korkeutta ole helppo arvioida). Eheiltä osilta sammaloitunut, päällä ja etenkin maapohjaan asti ulottuvassa kuopassa kasvaa vadelmaa. Kuopan E-puolella röykkiön päällä on iso kanto, siitä 1 m päässä NE-laidassa toinen. Kivien koko 20-40 cm. Käyty tarkastamassa kesäkuun alussa, jolloin aluskasvillisuus oli jo siinä rehevää, että ainakin laajuuteen on syytä suhtautua varauksellisesti.



22.

Sijainti: p=6826424, i=3236222, +- 3 m
Tila: 886-404-6-64
Omistajat: Anne ja Mervi Talvitie, Leineperintie 60, 29310 KAASMARKKU

Pyöreä, halkaisijaltaan 3 m, 40 cm korkea selkeä ja ehjä latomus tai pieni röykkiö. Kivet enimmäkseen 15-20 cm, jokunen on 30-40 cm. Etenkin reunoilta heinittynyt, kauttaaltaan sammaloitunut. Keskeltä lievästi kuopalla. Vanhan metsätyön merkkejä ympäristössä.



24.

Sijainti: p=6826449, i=3236224, +- 3 m

Tila: 886-404-6-64

Omistajat: Anne ja Mervi Talvitie, Leineperintie 60, 29310 KAASMARKKU

Matala, 3 x 2,5 x 0,2 m kokoinen heinittynyt ja osin sammaloitunut matala kumpare tasaisella maalla. Muutama 15-20 cm kivi näkyvissä.



26.

Sijainti: p=6826405, i=3236244, +- 5 m

Tila: 886-404-6-64

Omistajat: Anne ja Mervi Talvitie, Leineperintie 60, 29310 KAASMARKKU

Selkeä röykkiö, pohjakaava on pyöreä ja koko noin 3 x 3 x 0,3-0,4 m. Hieman sammaloitunut, päällä kasvaa pieniä puita ja pensaita, reunoilla on isompia (n. 30 cm) kiviä kuin keskellä.



28.

Sijainti: p=6826379, i=3236250, +- 3 m
Tila: 886-404-6-64
Omistajat: Anne ja Mervi Talvitie, Leineperintie 60, 29310 KAASMARKKU

3 x 2 x 0,4 m kokoinen melko selkeä röykkiö. Keskellä ja N-osassa painumia, mahdollisesti traktorin tms. työkoneen jäljiltä. Painumissa näkyy 10-35 cm kokoisia kiviä. Painumien välialue on koholla. Sammaloitunut, päällä kasvaa pieniä puita ja pensaita.



30.

Sijainti: p=6826436, i=3236199, +- 4 m

Tila: 886-404-6-64

Omistajat: Anne ja Mervi Talvitie, Leineperintie 60, 29310 KAASMARKKU

4 x 4 x 0,4 m kokoinen säännöllinen röykkiö traktoritien vieressä. Kauttaaltaan heinittynyt, päällä kasvaa vesakkoa. Joku isompi kivi näkyy.



Ne muissa dokumenteissa varmoina mainitut muinaisjäännökset, joita ei nyt löydetty (huom. alkuperäiset koordinaatit on käännetty kkj:stä ykj:hin):

32.

TYA 8860604005

p=6826637, i=3236539, +-30 m;

Tila: 886-404-2-62

Omistaja: Heli Vainio, Suvitie 12, 07955 TESJOKI

Koko: 4x2,9x0,3 m

33.

TYA 8860605006

p=6826734, i=3236367, +-30m

Tila: 886-404-1-71

Omistajat: Arto ja Miikka Anttila, Leineperintie 78, 29310 KAASMARKKU

Mittoja ei ole ilmoitettu

2010: Alueella kasvaa erittäin tiheässä nuorta kuusta ja ainakin kuusikon eteläreunassa on pari pientä maa-aineksen ottokuoppaa.

34.

TYA 8860606007

p=6826734/i=3236357/+-30m

Tila: 886-404-1-71

Omistajat: Arto ja Miikka Anttila, Leineperintie 78, 29310 KAASMARKKU

TYA 8860605006:sta 15 m S

Mittoja ei ole ilmoitettu

2010: Alueella kasvaa erittäin tiheässä nuorta kuusta ja ainakin kuusikon eteläreunassa on pari pientä maa-aineksen ottokuoppaa.

35.

TYA 8860607464

p=6826745, i=3236348, +-30,

Tila: 886-404-6-64

Omistajat: Anne ja Mervi Talvitie, Leineperintie 60, 29310 KAASMARKKU

6,6x5,4x0,5

Merkintä: mj-merkki kartalla

36.

TYA 8860607475

p=6826457, i=3236311, +- 30

Tila: 886-404-6-64

Omistajat: Anne ja Mervi Talvitie, Leineperintie 60, 29310 KAASMARKKU

Epämääräinen, kupera, silmäkivi laidassa, 4,3x3,5x0,3

37.

Jouko Paganus, kohde nro 11

p=6826653, i=3236515

Mitattu peruskartalta sen jälkeen, kun Paganuksen kartta on asemoitu sille.

Tila: 886-404-2-62

Omistaja: Heli Vainio, Suvitie 12, 07955 TESJOKI

Merkitty: kartalla mj-merkki.

EPÄVARMAT MUINAISJÄÄNNÖKSET

38.

Sijainti: p=6826618, i=3236550, +- 5 m
Tila: 886-404-2-62
Omistaja: Heli Vainio, Suvitie 12, 07955 TESJOKI
Aiemmin tuntematon.

Sähkölinja-aukion E-päässä 25-30 m tiestä melkein metsän reunassa olevan kumpareen laidassa on isompi maakivi ja sen S-puolella pienempiä kiviä n. 1,5 m alalla. Mahdollisesti kyseessä on rinteen luontaista kivikkoa. Poikkeuksellista on muihin alueella 1 tarkastettuihin verrattuna sijainti ison maakiven vieressä.



40.

Sijainti: p=6826528, i=3236481, +- 4 m
Tila: 886-404-5-37
Omistaja: Veikko Hakala, Koliperäntie 224, 29320 LEINEPERI

Matalan, noin 1,2 x 0,7x 0,3 m kokoisen maakiven N-laidalla on sammaleen alla 20-30 cm kokoisia kiviä 2x1,2 m alalla. Ei varma muinaisjäännös. Tasaista, heinittynyttä maastoa, joka kasvaa pientä kuusta ja koivua.



42.

Sijainti: p=6826537, i=3236460, +- 5 m
Tila: 886-404-5-37
Omistaja: Veikko Hakala, Koliperäntie 224, 29320 LEINEPERI

Epämääräinen, matala kasa kiviä n. 4 m alalla. Sammaleen peittämä. Tasaista, heinittynyttä maastoa, joka kasvaa pientä kuusta ja koivua. Ei muinaisjäännös?



44.

Sijainti: p=6826502, i=3236473, +- 5 m
Tila: 886-404-5-37
Omistaja: Veikko Hakala, Koliperäntie 224, 29320 LEINEPERI

Irrallisia kiviä lehtikarikkeeseen alla, halkaisija 2 m, korkeus 20 cm. Kivet ovat sammaloituneet. Kivien koko 15-20 cm. Kuva E, kairan ja gps:n kera. Tasaista, kivikkoista maastoa, jossa mahdollista latomusta on erittäin vaikea havaita – nytkin se todettiin, kun kivet pyörivät jaloissa. Luultavasti ei muinaisjäännös, mutta eroaa kuitenkin samalla alueella olevista numeroista 39-43 kiviaineksensa osalta. Pientä kuusta ja koivua.



46.

Sijainti: p=6826738, i=3236362, +- 6 m
Tila: 886-404-1-71
Omistajat: Arto ja Miikka Anttila, Leineperintie 78, 29310 KAASMARKKU

Sähkölinja uran S(?) –reunassa on noin 5 (W-E) x 4 x 0,2 m kivikko numerosta 21 vajaa 10 m W. Sammaloitunut ja päällä kasvaa mm. puolukkaa, osittain peitetty risuilla. Osaksi aivan metsäautotien vieressä. Vieressä on myös erilaista jätettä, takana metsikössä on kaksi pientä risuilla täytettyä kuoppaa. Muutama kivi näkyy, kairassa tuntuu enemmän. Epävarma muinaisjännös.

Ei kuvaa

48.

Sijainti: p=6826431, i=3236255, +- 4 m
Tila: 886-404-6-64
Omistajat: Anne ja Mervi Talvitie, Leineperintie 60, 29310 KAASMARKKU
Aiemmat tiedot: Voisi olla TYA 8860607453: 4,9*2,3*0,25 – v. 1985 jo määritetty epävarmaksi

Pitkänomainen kivimuodostelma, 5 x 2,5-3 x 0,2 m. Vaikea havaita, joten epävarma röykkiö. Muutama isompi kivi erottuu. S-päässä selkeämpi, kivet siinä 10-20 cm. Keskellä pari ilmeisesti luontaista kuopannetta.



50.

Sijainti: p=6826377, i=3236240, +- 4 m
Tila: 886-404-6-64
Omistajat: Anne ja Mervi Talvitie, Leineperintie 60, 29310 KAASMARKKU

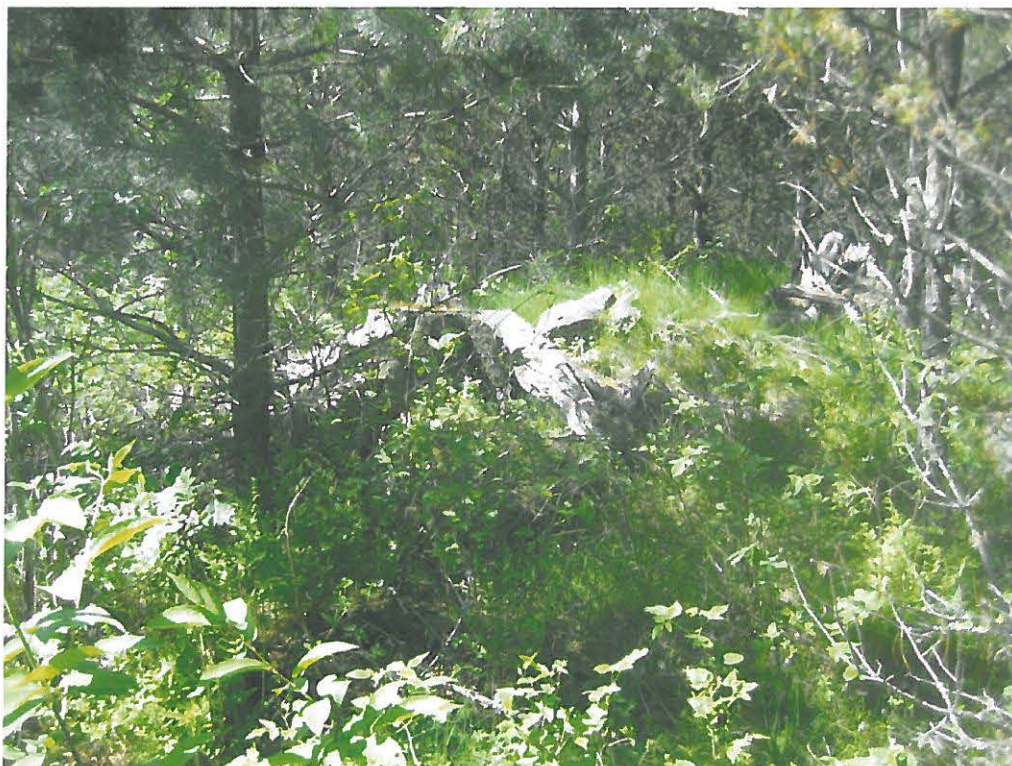
2 x 2 x 0,15-0,25 m kokoinen kivikasa, E –laidassa on litteä maakivi. Numerosta 42 2 m päässä. Epävarma.



52.

Sijainti: p=6826523, i=3236233, +- 5 m
Tila: 886-404-1-71
Omistajat: Arto ja Miikka Anttila, Leineperintie 78, 29310 KAASMARKKU

Noin 4 x 4 m kokoinen pohjakaavaltaan epämääräisen muotoinen heinittynyt kivikko, korkeus 0,4 m. Koneella ajettu päältä ja uran kohdalta vääntynyt halkaisijaltaan 50 cm kivi ylös. Tuulenkaadon jälki S.



MUUT IHMISTEKOISET

53.

Sijainti: p=6826618, i=3236433, +- 5 m
Tila: 886-404-6-64,
Omistajat: Anne ja Mervi Talvitie, Leineperintie 60, 29310 KAASMARKKU

Numerosta 15 noin 20 m W on isoista, halkaisijaltaan 40-50 cm kivistä tehty n. 2 x 2 x 0,5 m kokoinen kivikasa. Sammaloitunut ja heinittynyt, ympärillä kasvaa pieniä kuusentaimia. W – SW –sivuilla rakennetta rajaa kaksi isompaa kiveä. Muoto on epämääräisen nelikulmainen, ei muinaisjäänös. Voisi liittyä vanhoihin metsätöihin tai maa-aineksen ottoon, vaikkei jälkimmäisestä merkkejä olekaan. Maasto sähkölinjan ja valtatie välillä kasvaa ”joulu”kuusia paikoin erittäin tiheässä, mikä vaikeuttaa havaintojen tekoa.



55.

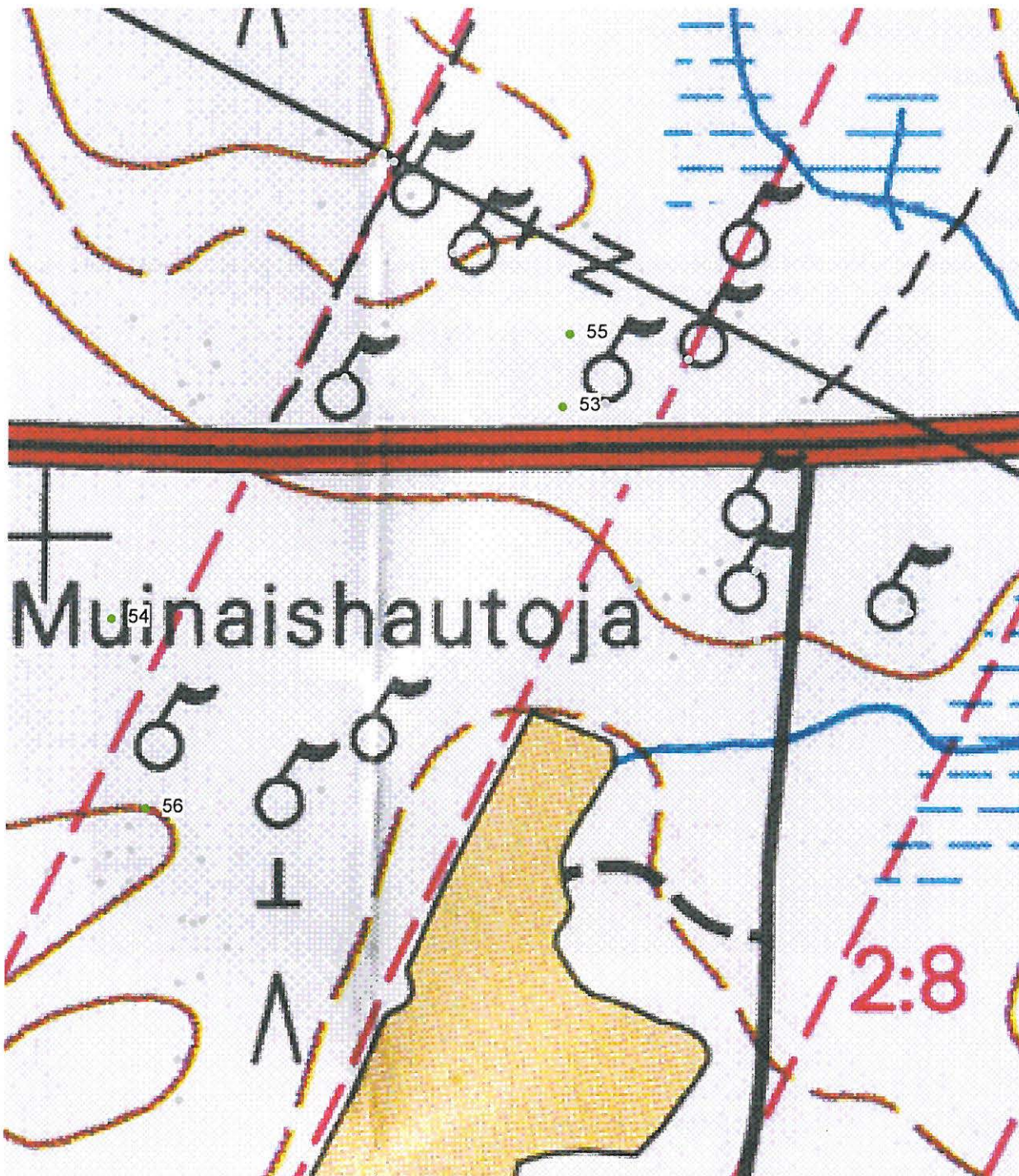
Sijainti: p=6826650, i=3236439, +- 5 m,
Tila: 886-404-6-64,
Omistajat: Anne ja Mervi Talvitie, Leineperintie 60, 29310 KAASMARKKU

Noin 1,1 x 1,5 x 0,4 m kasa kiviä, W-E – suuntainen. Sammaloitunut , päällä on vanha kanto ja kuusen taimia. Noin 25 m sähkölinjasta valtatielle päin. Ei muinaisjäännös.



Ulvila Kaasmarkku Pikatienvarsi
Muinaisjännösrekisteri numero 886010011

GPS:llä mitatut muut ihmistekoiset kivirakenteet ja niiden numero merkitty vihreällä.
Vaalean harmaalla on merkitty edellisten karttojen varmat ja epävarmat muinaisjännökset.



© Maanmittauslaitos, lupa nro 640/MML/10
Pohjakartta-aineisto © Maanmittauslaitos lupanro 640/MML/10

60.

Sijainti:

E-pää: p=6826637, i=3236289, +- 4 m

W-pää: p=6826640, i=3236288, +- 4 m

Metsäkoneiden rikkoma tai ehkä muovaama kivikko koneuran vieressä. Vaikuttaa melko tuoreelta, ilmeisesti ei hajonnut röykkiö. Pituus 6 m, leveys 1,2 m, korkeus 0,2 m, kivet 15-50 cm. Ympäristössä on kiviä muutenkin etenkin W-päässä. Rinteen alapuolista tasamaastoa.



Kaasmarkku Fatipori

Muinaisjäännöstyyppe: Kivirakenteet
Tyyppin tarkenne: Rajamerkit
Ajoitus: uusi aika
Lukumäärä: 1
Rauhoitusluokkaehdotus:
Peruskartta: 1143 05 KAASMARKKU
Koordinaatit 1: p=6826374, i=3236164, +- 4 m
Koordinaattiselite: Gps:llä mitattu isompi rajakivi
Tila: 886-404-6-64
Omistajat: Anne ja Mervi Talvitie, Leineperintie 60, 29310 KAASMARKKU

Aiemmat tutkimukset: -

Aiemmat löydöt: -

Inventointi 2010

Inventoija: Jouko Pukkila

Löydöt: -

Kuvaus

Rajakivi ja viisarikivi, ilmeisesti tilusraja. Kaksi pystyyn aseteltua kiveä n. 1 m päässä toisistaan. Isomman kiven koko on 15 x 15 cm ja korkeus 30 cm.



Kaasmarkku Honkala
Muinaisjäännösrekisteri numero 886010012

Muinaisjäännöstyyppi: hautapaikat
Tyypin tarkenne: röykkiö
Laji: kiinteä muinaisjäännös
Ajoitus: pronssikausi
Lukumäärä: 1
Rauhoitusluokkaehdotus: 2
Peruskartta: 1143 05
Koordinaatit 1: p= 6825780, i=3234986, z = 27 m mpy
Koordinaatit 2: p= 6825778, i=3234989, +- 4m

Koordinaattiselite: 1) mj-rekisteri, 2) gps-mittaus 2010

Aiemmat tutkimukset: 1964 inventointi Jouko Paganus
1985 inventointi Turun yliopisto
1996 inventointi Satakunnan museo Titta Heikkinen
2009 tarkastus Museovirasto Leena Koivisto

Aiemmat löydöt: -

Tila: 886-412-3-108
Omistaja: Janne Harju, ei osoitetietoja

Inventointi 2009

Inventoija: Jouko Pukkila

Löydöt: -

Kuvaus

Kohde sijaitsee 7,5 km Ulvilan kirkosta itään. Se on noin 6 (pituusakselin suunta W-E) x 5 m kokoinen, 50-60 cm korkea kivistä koottu röykkiö, joka on kauttaaltaan sammaloitunut. Päällä on tuulenkaato, runko sahattu pois. Myös S-laidassa on kanto. Sijaitsee moreenipohjaisella mäellä, jolla on tehty metsätöitä. Niiden seurauksena mäellä on oksia, rankoja ja traktoriuria sekä uutta kasvillisuutta, pieniä kuusia ja vesakkoa. Röykkiö on vaurioitunut jo ennen metsätöitä, sillä SW-laidasta tuulenkaatoon asti kaivettu ura päätellen siitä, että kiveys on uran reunoilla korkeammalla. Kivet lienee siis nostettu siihen. Kaivelu ei kuitenkaan ulotu maapohjaan asti.



Kaasmarkku Tehtaankoski

Muinaisjäänöstyyppi: teollisuuskohteet
Tyypin tarkenne: tehtaanpaikat
Laji:
Ajoitus: Uusi aika 1863-1928
Lukumäärä: 1
Rauhoitusluokkaehdotus: -
Peruskartta: 1143 05
Koordinaatit 1: p= 6825987, i= 3235428, z = n. 15 m mpy
Koordinaattiselite: Mitattu suurin piirtein alueen keskeltä peruskartalta

Aiemmat tutkimukset: 1990-1991 inventoinnin ja mittauksen maastossa suorittaneet arkkitehdit Sirkka Köykkä ja Maisa Siirala Vesi- ja ympäristöhallituksen toimeksiannosta. *Sirkka Köykkä ja Maisa Siirala: Vanhat vesirakenteet – esimerkkinä Kullaanjoki. Historia, nykytila ja kehittämissuunnitelma. Vesi- ja ympäristöhallinnon julkaisuja – sarja A. 217.*

Aiemmat löydöt: -

Omistustiedot: Tila: 886-404-6-3, omistajat: Maija Väliaho, Rostockinkatu 2 D, 20250 TURKU ja Anne-Mari Vahe, Lukoilantie 10 B 10, 20320 TURKU

Tila: 886-404-6-64, omistajat Anne ja Mervi Talvitie, Leineperintie 60, 29310 KAASMARKKU

Inventointi 2009

Inventoija: Jouko Pukkila

Löydöt: -

Kuvaus

Vuonna 1928 palaneen verkatehtaan jäännöksiä on Kullaanjoen rannassa sekä joen rantatörmässä että siitä joitakin kymmeniä metrejä etelän suuntaan. Jäännökset ovat tehdasrakennuksen perustuksia, jokitörmän kiveyksiä ja rakennusten kivijalkoja. Päärakennus on kunnostettu ja on nykyisin kesäasuntona. Alueen halki menee paikallistie. Tehdas on perustettu 1863 ja siihen on kuulunut useita erikokoisia rakennuksia alueilla, jotka nykyään ovat hoidettua pihamaata tai joen varren lehtipuuvaltaisia alueita. Erilliset havainnot esitetään yksityiskohtaisemmin alla.

2. Tehdasrakennuksen jäännökset tien W-puolella

a. Verkatehtaan pato

Tila: 886-404-6-3

Omistajat: Maija Väliaho, Rostockinkatu 2 D, 20250 TURKU ja Anne-Mari Vahe, Lukoilantie 10 B 10, 20320 TURKU

Verkatehtaaseen on liittynyt patorakennelma, josta on säilynyt kaksi harmaakivistä ladottua kivirakennetta joen kummallakin puolella. Pohjoisen puoleisen vieressä on jonkin betonirakenteen osa. Kivipengerrykset ovat tasalakisia, useamman metrin levyisiä ja sijaitsevat osittain vedessä siten, että joki kapenee niiden kohdalla ja veden virtausnopeus kasvaa.



Padon osa joen pohjoisrannalla

b. Pohjois-etelä- suuntaisen rakennuksen kivijalka.

Tila: 886-404-6-3

Omistajat: Maija Väliaho, Rostockinkatu 2 D, 20250 TURKU ja Anne-Mari Vahe, Lukoilantie 10 B 10, 20320 TURKU

Koordinaattitiedot:

Rakennuksen SW-kulma: p=6825940, i=3235435, mittaustarkkuus+- 5 m

Joen rannassa olevan nykyisen rakennuksen WNW – puolella hoidetulla pihanurmikolla erottuu – joskin heikosti – luonnonkivistä ja ainakin yhdestä pitkänomaisesta lohkokivestä tehty pohjois-etelä- suuntaisen perustuskiveystä aivan maanpinnan tasalla. Enin osa siitä lienee nurmikon alla. Ilmeisesti kyseessä on rannalla myöhemmin kuvailtavan tehdasrakennuksen siipiosa. Suunta on päätelty maanpinnan tasalla erottuvan 50-70 cm kokoinen pituisen lohkotun rakennuskiven suunnasta ja voi olla väärä, ts. kivi on voinut liikkua. Kuitenkin tätä kiveä suorakulmaisesti on S-puolella E-W- suuntainen, ainakin 6 metriä pitkä kivi. Siitä yksi kivi näkyy nurmikon läpi ja muut erottuvat ”sammaljonona” muuten nurmea kasvavalla alueella, mutta kairalla kokeiltaessa voi todeta, että nurmen alla on kiviä vain tässä kohdin.

c. Betonirakenteet

Tila: 886-404-6-3

Omistajat: Maija Väliaho, Rostockinkatu 2 D, 20250 TURKU ja Anne-Mari Vahe, Lukoilantie 10 B 10, 20320 TURKU

Kohdassa 1 esitellyn rakenteen joen puoleisen pengerryksen W – puolella on 6 metriä leveä aukko, joka loivasti viettää jokeen. Nykyään tämä aukko on täytetty hakkuujätteellä. Aukon W – päässä on omalla terassillaan tehdasrakennusten jäännösten huomiota herättävin osa, kaksi vierekkäistä betoniseinämää. Ne ovat saman rakenteen osia, jonka ala on ollut noin 5 x 3 m ja sen muodostaa kaksi vierekkäistä, 30 cm paksuista ja 5,5 m korkeaa betoniseinää. Kummankin sisäpinnassa on n. 1,2 m ylhäältä 5 kpl 12x12 cm kokoista nelikulmaista koloa, joista yhdessä on vielä lahonnutta puuta. Kyseessä on lattiatason jäänteet ja rakenteen jyrkyydestä päätellen se on ollut jonkin koneen suoja tms.



Tämän rakenteen W – seinän tasalta alkaa tasalta kaksi hajonnutta kivimuuria kulkien joen suuntaisesti noin 5 m päässä toisistaan ja päättyvät sillan vieressä olevaan maakumpareeseen.



Aivan sillan pielessä on hajanainen keko lohkottuja rakennuskiviä, joista ainakin yhdessä on poranjälkiä. Niitä on laajemmalla alueella ympäristössä. Kivet ovat luultavasti nykyisen sillan rakentamisen yhteydessä tehtäessä pois väännettyjä rantapengerryksen kiviä.

Pengerryksen koko pituus joen W – puolella S-rannassa on noin 40 metriä. Se päättyy n. 10 m ennen myöhemmin esiteltävää sillan jäännöstä kääntyen NNE-SSW –suuntaiseksi, noin 9 metriä pitkäksi lohkokivistä tehdyksi perustukseksi. Kivien koko joko 50 x 50 tai 100 x 50 cm.

Päätyseinän NNE – päädyn koordinaatit ovat p=6826025, i=3235374, +- 5 m
ja SSW- päädyn: p=6826012, i=3235376,+- 3 m,



e. Kivetty ura

Rakenteellinen yksityiskohta rantapengerryksessä on noin 20 m tien W – reunasta sijaitseva 3 m leveä ja kymmenkunta metriä pitkä kivetty ura. Se on siis sijainnut aikanaan tehtaan sisällä ja on luultavasti kulkenut koko rakennuksen läpi. Ura on huolellisesti ladottu, 30-40 cm syvä. Sen pohja on tasainen ja reunat suorat.

1. p=6825998, i 03235400, +-5m,
2. p=6825997, i=3235396, +-5m,
3. p=6825988, i=3235384, +-4m,
4. p=6825984, i=3235398, +- 6 m

4.

Pienen rakennuksen kivijalka

Tila: 886-404-6-3,

Omistajat: Maija Väliäho, Rostockinkatu 2 D, 20250 TURKU ja Anne-Mari Vahe, Lukoilantie 10 B 10, 20320 TURKU

NE –(sisä)kulma: p=6825974, i=3235357, +- 6 m

Pienen rakennuksen kivijalka lehtipuustoa kasvavassa tasaisessa maastossa tehdasrakennuksen tien W-puolella olevan jäännöksen takana. Sisämitat 3,5 x 3 m, jälkimmäiseen suuntaan hajonnut ja peittynyt, joten kokonaisuutta ei S – suuntaan saa selville. Harmaakivistä kylmämuurauksella tehty. W- ja N-seinät on rakennettu noin 50-60 cm kokoisista kivistä kahteen kerrokseen, E-seinässä kivet ovat pienempiä ja paikoin paikoin kolmessa kerroksessa. Sammaloitunut, lehtikarikkeen ja lehtien peittämä. W-seinän päällä näkyy kuitenkin kivi, jonka perusteella seinien leveyden voi arvioida noin metriksi. Osittain tehty kaivamalla maan sisään.



Kaasmarkku Tehtaankoski

Verkatehtaan jäännökset



© Maanmittauslaitos, lupa nro 640/MML/10
Pohjakartta-aineisto © Maanmittauslaitos lupanro 640/MML/10

Kaasmarkku Tehtaankoski sillan jäännökset

Muinaisjäännytystyyppi: kulkuväylät
Tyypin tarkenne: sillanpaikat
Laji:
Ajoitus: Uusi aika
Lukumäärä: 1
Rauhoitusluokkaehdotus: -
Peruskartta: 1143 05
Koordinaatit 1: p= 6826018, i= 3235355, z = n. 15 m mpy
Koordinaattiselite: Mitattu suurin piirtein alueen keskeltä peruskartalta

Aiemmat tutkimukset: -

Aiemmat löydöt: -

Omistustiedot: Tila: 886-404-6-3, omistajat: Maija Väliaho, Rostockinkatu 2 D, 20250 TURKU ja Anne-Mari Vahe, Lukoilantie 10 B 10, 20320 TURKU

Inventointi 2009

Inventoija: Jouko Pukkila

Löydöt: -

Kuvaus

Mahdollisesti uuden sillan myötä tapahtuneen tielinjan oikaisun myötä käytöstä poistuneen sillan kivistä ladotut jäännökset joen molemmin puolin edellä kuvaillun tielinjan kohdalla. Kylmämuuraamalla tehty, osaksi isojakin kiviä.



Kaasmarkku Tehtaankoski maakellari

Muinaisjäännytyystyyppi: Kivirakenteet
Tyyppin tarkenne: kellarit
Laji:
Ajoitus: Uusi aika
Lukumäärä: 1
Rauhoitusluokkaehdotus: -
Peruskartta: 1143 05
Koordinaatit 1: p=6825877, i=3235579, +- 5 m
Koordinaattiselite: Gps-koordinaatit

Aiemmat tutkimukset: -

Aiemmat löydöt: -

Omistustiedot:

Tila: 886-404-6-64

Omistajat: Anne ja Mervi Talvitie, Leineperintie 60, 29310 KAASMARKKU

Inventointi 2009

Inventoija: Jouko Pukkila

Löydöt: -

Kuvaus

Noin 8 (W-E) pitkä ja maanpinnan tasalla n. 5 m leveä maakellari, joka oven puoleista W-päätä lukuun ottamatta on maan peitossa. Kellarin katto on holvattu katto. Kaivettu rinteeseen, oviaukko ladottu kivistä ja viistetty karmin tasalta ulospäin n. 1 m. Kellari lienee käytössä. Kellarissa on inventoinnin yhteydessä saadun tiedon mukaan joskus säilytetty vainajia ennen kirkkomaahan hautaamista.



Kaasmarkku Tehtaankoski Ylisen myllyn paikka

Muinaisjäännoistyyppi: Valmistuspaikat
Tyypin tarkenne: kotitarvemyllyt
Laji:
Ajoitus: Uusi aika
Lukumäärä: 1
Rauhoitusluokkaehdotus: -
Peruskartta: 1143 05
Koordinaatit 1: p=6826003, i=3235484, +- 6 m

Koordinaattiselite: Gps-koordinaatit

Aiemmat tutkimukset: -

Aiemmat löydöt: -

Omistustiedot:

Tila: 886-404-1-71
Omistajat: Arto ja Miikka Anttila, Leineperintie 78, 29310 KAASMARKKU

Inventointi 2009

Inventoija: Jouko Pukkila

Löydöt: -

Kuvaus

Ylisen myllyn paikalla joen pohjoisrannalla, aivan verkatehtaan jäännöksiä vastapäätä on säilynyt ilmeisesti eri-ikäisiä perustuksia jokitörmään rajautuvan pellon alapuolella, aivan joen rannassa. Yksi on tehty isoista, 70-100 cm kokoisista lohkokivistä. Myllypadon puoleinen osa on noin 3,5 m pitkä ja joen suuntainen. Sitä jatkaa pyöreistä kivistä tehty vallimainen osa n. 3 m pitkä, 1,2 m leveä ja 0,4 m korkea, joka tekee kulman ja jatkuu kohti peltoa. Tämä osa on tehty hieman isommista kivistä n. 5 m matkalla. Siitä taas pellon reunan suuntaisena jatkuu epämääräinen valli. Myös E-puolella selvä valli harmaakivistä n. 8 m, takavalli pellon tasalla, siinä yksi pikkukivikeko halkaisijaltaan n. 1 m. Lukema takavallin keskeltä.

Mylly on jäänyt käytöstä pian tehtaan perustamisen jälkeen.

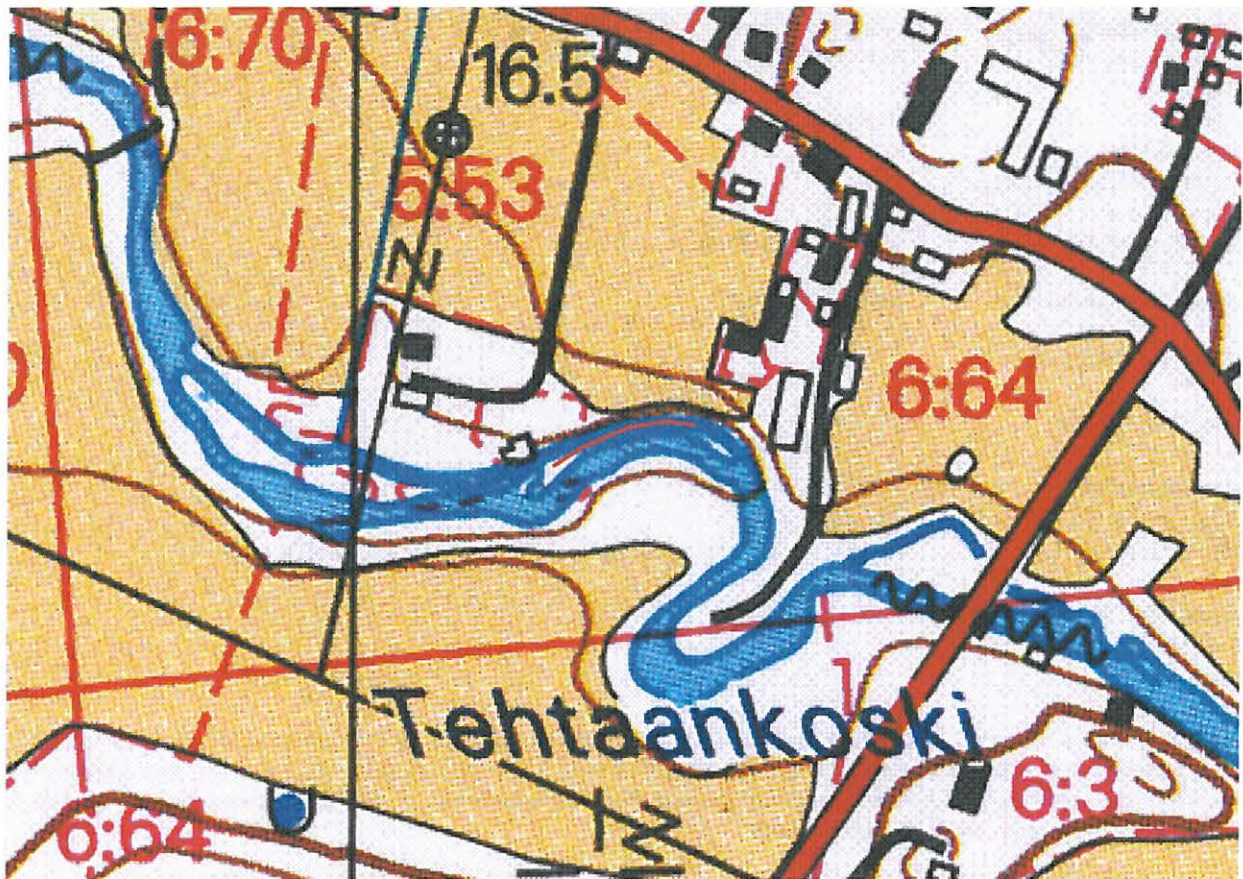


Kaasmarkku Tehtaankoski Ylisen myllyn paikka



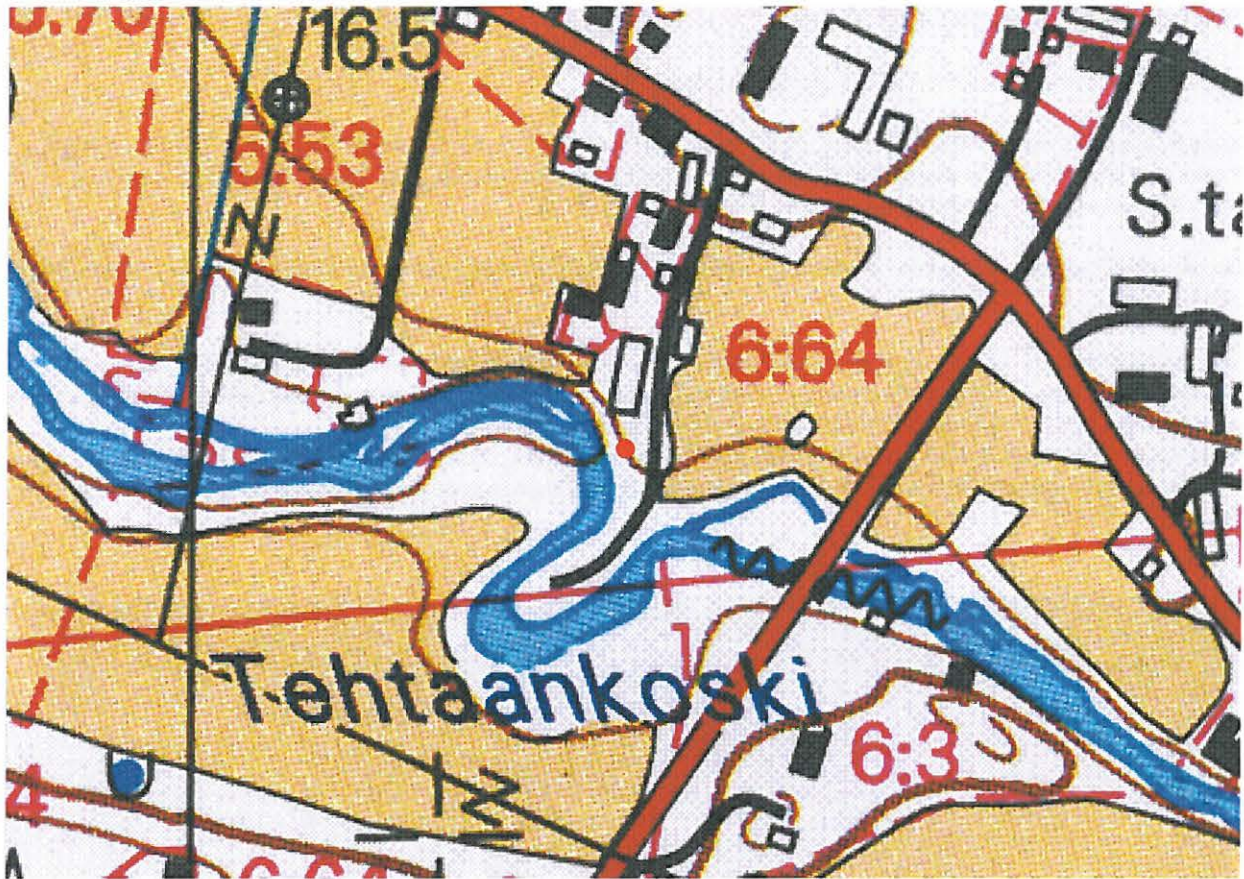
© Maanmittauslaitos, lupa nro 640/MML/10
Pohjakartta-aineisto © Maanmittauslaitos lupanro 640/MML/10

Kaasmarkku Keskisen myllyn pato

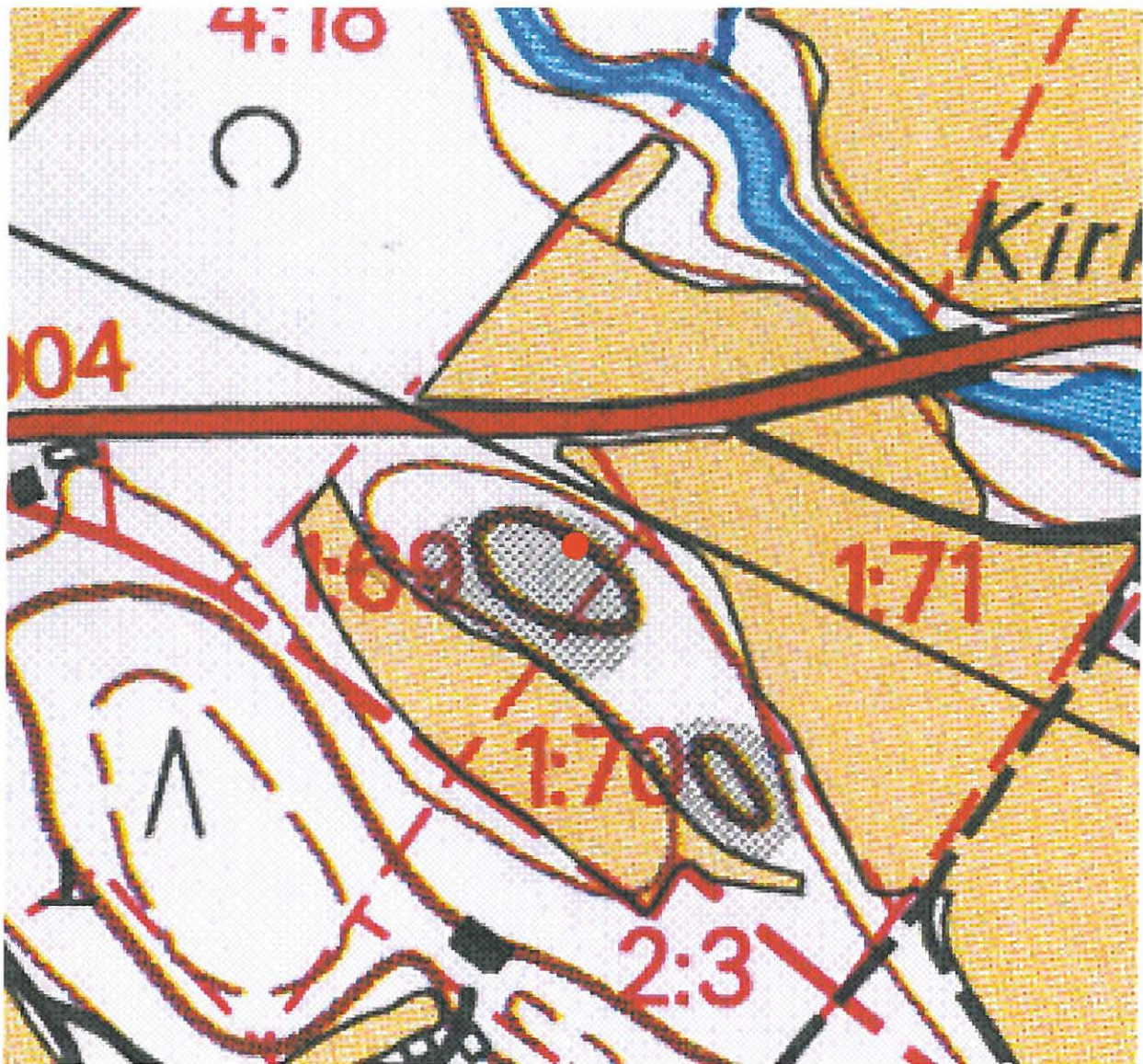


© Maanmittauslaitos, lupa nro 640/MML/10
Pohjakartta-aineisto © Maanmittauslaitos lupanro 640/MML/10

Kaasmarkku Kaasmarkunjoen luontopolku



© Maanmittauslaitos, lupa nro 640/MML/10
Pohjakartta-aineisto © Maanmittauslaitos lupanro 640/MML/10



© Maanmittauslaitos, lupa nro 640/MML/10
Pohjakartta-aineisto © Maanmittauslaitos lupanro 640/MML/10