

Arkkiv. D. 21 / 17. 1. 2002

M

UTAJÄRVI UTOSJOKI YLILAMPI

Tulva-allasalueen inventointi 2000

Mika Sarkkinen
Museovirasto

Kotikartta Utajärvi 145. 158 1.1644
myöskään 197. 5004 1011.

UTAJÄRVI, YLI-UTOS, YLILAMPI – tulva-allasalueen inventointi

Tutkimuksen suorittaja: Museovirasto

Inventoija: FM Mika Sarkkinen

Utajärven Utosjoen Ylilammen suunnitellun tulva-altaan alueen kulttuuriarvojen ja muinaisjäännöskannan selvittämisen katsottiin edellyttävän alueen läpikäymistä maastossa. Aluetta ei ole aiemmin inventoitu. Inventointi jäi suunnittelun loppuvaiheeseen, sillä se sai alkusysäyksensä vasta kesän 2000 lopulla alueelta tavattujen kivilautisten asuinpainanteiden löydyttyä (tark. Alakärppä ja Ikäheimo 11.8.2000). Koska Ylilammelle suunnitellaan virkistys- ja luontomatkailualueita, päätettiin esihistoriallisten kohteiden lisäksi kiinnittää huomiota myös mahdollisiin historialliselta ajalta peräisin oleviin jäänteisiin. Ylilampi sijaitsee Utajärven kirkolta noin 35 km itäkoilliseen ja sen laajuus on n. 5 – 6 km², huomattava osa suota ja vettä. Käytännössä koko alue ehdittiin tarkastaa varatun ajan puitteissa. Inventoinnin aikana tavattiin em. asuinpainannekohteen lisäksi toinen asuinpaikka, yksi pyyntikuoppakohta, kolme ns. keittokuoppakohtetta ja vähäisiä merkkejä mahdollisista kivikko- eli rakkakuopista. Historiallisen ajan kohteita ovat kolme tervahautaa, maakuoppaan rakennettu kalakämpä ja osittain kallion läpi louhittu kanava, ilmeisesti aikoinaan uittoja varten tehty

Kenttätyöaika: 18.9.-22.9.2000.

Tutkimuskustannukset: Utajärven kunta, Ympäristökeskus yht. n. ¹²⁰⁰⁰11585 mk.

Tutkimusraportti: Utajärvi, Yli-Utos, Ylilampi – tulva-allasalueen inventointi 2000, M. Sarkkinen.
Museoviraston ark. os. top. arkisto.

JOHDANTO

Allekirjoittanut sai tehtäväksi inventoida Utajärven Utosjoen Ylilammen suunnitellun tulva-altaan alueen syyskuussa 2000. Työ toteutettiin kahden viikon aikana 18.9. – 1.10. Ensimmäinen viikko käytettiin maastossa kenttätöihin ja jälkimmäinen raportin laatimiseen.

Ylilammen aluetta ei ole aiemmin inventoitu. Niinpä alueen kulttuuriarvojen ja muinaisjäännöskannan selvittämisen katsottiin edellyttävän alueen läpikäymistä maastossa. Inventointi jäi suunnittelun loppuvaiheeseen, sillä se sai alkusysäyksensä vasta kesän 2000 lopulla alueelta tavattujen kivikautisten asuinpainanteiden löydyttyä (tark. Alakärppä ja Ikäheimo 11.8.2000). Koska Ylilammelle suunnitellaan virkistys- ja luontomatkailualueita, päätettiin esihistoriallisten kohteiden lisäksi kiinnittää huomiota myös mahdollisiin historialliselta ajalta peräisin oleviin jäänteisiin. Eri ikäiset ja luonteeltaan erilaiset menneisyyden merkit tuovat ympäristöön ajallista syvyyttä ja antavat luontoympäristölle oman kulttuurihistoriallisen leimansa. Maastotöiden ensisijainen tavoite oli tarkastaa kaikki kokonaan veden alle tai tulva-alueen sisään ja rajoille jäävät kankaat, samoin kuin suunnitellut maja- tms. rakennettavat alueet. Käytännössä koko alue ehdittiin tarkastaa varatun ajan puitteissa.

Suunniteltu tulva-allas sijaitsee noin 35 km itään/itäkoilliseen Utajärven kirkolta. Ajomatkaa kirkolta Ylilammen pohjoisrannalle kertyy noin 45 km, eteläpuolelle jonkin verran enemmän. Pohjoisrannaltaan allas tulee rajoittumaan Ylilammin- ja Nuankankaisiin. Eteläpuoli rajoittuu yksittäisten kankaiden reunoihin ja kankaiden välisiin etelään loivasti nouseviin suoperäisiin alueisiin. Maastollisesti Utosjoen pohjoispuolta luonnehtivat siis yhtenäiset jokseenkin laajat kankaat, joiden loivilla hiekkavilla etelänpuoleisilla reunoilla löydetyt kohteet pääosin sijaitsevat. Joen eteläpuolella puolestaan on useita soiden ja rämeiden ympäröimiä pieniä kivikkokankaita, alueen länsiosassa Ahterinkalliot muodostavat oman maastotyyppinsä. Joen eteläpuolisten kankaiden tarkistamiseen käytettiin kaksi päivää, joiden aikana tavattiin ainoastaan yksi yksittäinen maakuoppa, uittokanava ja tervahauta.

Inventoinnin aikana havaittiin em. asuinpainannekohde aiemmin oletettua laajemmaksi pesäkkeelliseksi asuinpaikaksi. Lisäksi tavattiin toinen asuinpaikka, yksi pyyntikuoppakohde, kolme ns. keittokuoppa- eli maauninkohdetta. Lisäksi Ylilamminkankaan laelta tavattiin vähäisiä, lopulta epävarmoiksi jääneitä merkkejä mahdollisista kivikko- eli rakkakuopista. Historiallisen ajan kohteita ovat kolme tervahautaa, maakuoppaan rakennettu kalakämpä ja Ahterinsaaren eteläpuolinen kanava, ilmeisesti aikoinaan uittoa varten tehty.

Kertomuksessa ilmoitetaan kohteista aluksi nimi, määrittely ja luokitus- sekä sijaintitiedot. Tämän jälkeen seuraa kohteen kuvaus, jossa kerrotaan kohteen sijainti, ympäristö pääpiirteissään sekä alueella tehdyt havainnot. Lisäksi kommentoidaan kohteen suhdetta tulevaan tulva-altaaseen ja käytössä olleeseen kaavas suunnitelmaan. Tätä seuraavat ns. tutkimukselliset tiedot, mm. tiedot aiemmista tutkimuksista, kohteesta tehdyistä löydöistä sekä inventoinnin aikana otetuista valokuvista. Jokaiseen kohteeseen liittyy myös peruskarttaote, jolle kohde on merkitty. Lisäksi liitteenä on ote peruskarttapienennöksestä, jolle merkittynä kohde 145, sekä ote GT-kartasta alueen paikannusta varten.

Kempeleessä 19.10.2000



Mika Sarkkinen, FM

KOHDELUETTELO

Luettelossa kohteille annettu numero viittaa Museoviraston arkeologian osaston kuntakohtaiseen luetteloon. Historiallisen ajan kohteet on numeroitu erikseen (nro:t 1 – 5).

145. Ylilamminkangas SW	kivikautinen asuinpaikka, asuinpainanteita. I/II.
146. Nuankangas E	kivikautinen asuinpaikka. II.
147. Ylilamminkangas W	maa-/pyyntikuoppia. II.
148. Ylilamminkankaan laki	kivikkokuoppia? II/III?
149. Ylilamminkangas S	maa-/keittokuoppia. II.
150. Ylilamminkangas E	maa-/keittokuoppia. II.
151. Ylilammen N-ranta	maa-/keittokuoppia. II.
152. Uunivaara SW	maakuoppa. II.

Historiallisen ajan kohteet:

1. Ylilammen N-rannan kalakämpä/maakuoppa-asumus.
2. Piltunginjoen kanava.
3. Nuankankaan tervahauta.
4. Ylilamminkangas tervahauta.
5. Uunivaaran tervahauta.

DIALUETTELO

- 44159 Utajärvi 145 Ylilamminkangas SW, asuinpainanne 3, etelästä
- 44160 Utajärvi 145 Ylilamminkangas SW, keskivasemmalla olevan kepin tyvi tasossa +141.00, kepin päässä olevan lastan kahva osoittaa kantoa, jossa korkeuslappu 141.60, taustalla kenttälapio asuinpainanteen 3 vallissa, etelästä.
- 44161 Utajärvi 145 Ylilamminkangas SW, keskellä olevan kepin tyvi korkeudessa +141.00, takana vasemmalla valkealla nauhalla merkitty koeruutu, josta kvartsia. Kankaan reuna vasemmalla, idästä.
- 44162 Utajärvi 145 Ylilamminkangas SW, asuinpainanteista n. 200 m itään äestysalueen reunassa olevaa asuinpaikkaa. Kvartsihavaintopaikka merkitty valkealla nauhalla. kuvattu itäkoillisesta.
- 44163 Utajärvi 146 Nuankangas E, asuinpaikan lounaispäättä, lapion kohdalla lounaisin koeruutu, josta kvartsia, lännestä.
- 44164 Utajärvi 146 Nuankangas E, asuinpaikan koillispäättä, asuinpaikkahavaintoja koekuopista tien molemmin puolin ensimmäisen harjanteen päältä, kuva vanhan maastossa erottuvan tienhaaran päältä idästä.
- 44165 Utajärvi 147 Ylilamminkangas W, edessä keskellä pohjoisin maa-/pyyntikuoppa, takavallin koekuopassa kaksoismaannos, taustalla läntinen suo, idästä.
- 44166 Utajärvi 148 Ylilamminkankaan laki, lakiharjanteen kivikossa ole kuopanne luoteesta.
- 44167 Utajärvi 149 Ylilamminkangas S, maa-/keittokuoppasuon reunalla, luoteesta.
- 44168 151 Ylilammen N-ranta ,etualalla rehevällä rantatasanteella olevista maa-/keittokuopista itäisempi, kuopat merkitty valkealla nauhalla, vasemmalla Ylilampi, itäkoillisesta.
- 44169 Utajärvi Ylilammen N-rannan kalakämpä/maakuoppa-asumus, julkisivu etelälounaasta.
- 44170 Utajärvi Ylilammen N-rannan kalakämpä/maakuoppa-asumus lännestä
- 44171 Utajärvi Piltunginjoen kanava, kallion läpi tehty uitto(?)kanava Ahterinsaareen johtavalta sillalta kuvattuna, idästä.

UTAJÄRVI 145

Kohteen nimi:	Ylilamminkangas SW <i>889 010/45</i>
Määrittely ja mj-luokka:	a) Kivikautinen asuinpaikka, asuinpainanteita. I. b) Kivikautinen asuinpaikka II.
Peruskartta:	3442 01 NUANJÄRVI
Koordinaatit:	a) $x = 7193\ 39$, $y = 3505\ 59$, $z = n. 141 - 142,5$ b) $x = n. 7193\ 34$, $y = n. 3505\ 78$, $z = n. 141 - 142,5$

Kohde sijaitsee Utajärven kirkolta noin 34,5 km itään/itäkoilliseen, Utosjoen pohjoispuolisen Ylilamminkankaan lounaisreunalla Utosjoen Alalammesta noin 400 metriä pohjoiseen ja Ylilamminkankaan korkeimmalta kohdalta noin 350 metriä suoraan etelään, Valtionmaan ja Säynäjän yhteismetsän (Ym I, vuoden 1970 peruskartalla) NNW – SSE –suuntaisen rajan molemmin puolin. Kankaan ja Utosjoen väli on suota. Itään Ylilammen pohjoisrannalle johtavalta tieltä kohteeseen on em. rajaa pitkin noin 100 - 110 metriä. Maasto on loivasti etelään laskevaa mäntyä kasvavaa kangasta. Suon reuna on jokseenkin kivetöntä hiekkamaata, ylempänä maaperä muuttuu kivikkoisemmaksi. Kohteen itäpuolisella palstalla on 5 - 10 vuotta sitten hakattu ja äestetty aukko, joka on vähitellen metsittymässä. Länteen mentäessä kangas kapenee ja maaperä muuttuu vähitellen karkeammaksi.

Kohteessa on aiemmin todettu olevan kolme asuinpainannetta ja yksi kuoppajääne. Inventoinnin yhteydessä alueella a) todettiin vielä neljäs samaa tyyppiä oleva asuinpainanne kuin kolme muutakin. Lisäksi alueella on ainakin yksi näitä matalampi ja laakeampi painanne. Edelleen suon ja asuinpainanteiden välille tehdyt koeruudut paljastivat selvän asuinpaikkapinnan. Seuraavassa havainnot a) - alueelta. Numerointi vastaa aiemmassa tarkastuskertomuksessa käytettyä ja jatkaa sitä.

- 1) Asuinpainanne, ala n. 4 x 6 m, W - E – suuntainen, syvyys n. 30 – 40 cm, vallit. Kankaan reunakynnyksestä n. 5 m pohjoiseen. Merkitty punaisella nauhalla. Tästä n. 45 m itään
- 2) Asuinpainanne, ala n. 6 x 8 m, W - E – suuntainen, syvyys n. 30 – 40 cm, vallit, melkein rajalla. Merkitty punaisella nauhalla. Tästä n. 15 m kaakkoon
- 3) Asuinpainanne, ala n. 6 x 12 m, P - S – suuntainen, syvyys n. 40 – 60 cm, vallit. Ilmeisesti kaksiosainen painanne, jonka keskellä matala valli. Kuitenkin leveän itäisellä pitkällä sivulla olevan vallin puolimaissa on vallin poikki kulkeva matala ura, ehkä kulkuaukon paikka. Kankaan reunakynnyksestä n. 15 m pohjoiseen. Merkitty punaisella nauhalla. Tästä runsaat 30 m itäkaakkoon
- 4) Matala pyöreä painanne, halkaisija n. 2 m, syvyys n. 20 cm. Tästä n. 12 m koilliseen
- 5) Maakuoppa, koko n. 1 – 1,5 x 2 – 2,5 m, N – S –suuntainen, syvyys n. 40 cm. Kuopan itä- ja länsipuolella vallimainen kohouma. Esihistoriallisuus epävarma.
- 6) 2:sta n. 20 m länsiluoteeseen. Asuinpainanne, ala n. 4 x 5 – 6 m, W – E –suuntainen, syvyys n. 30 cm. Keskellä kasvavan puun tyviturpeet vaikeuttavat painanteen hahmottamista. Koeruudusta palanut kivi ja likamaata. Merkitty valkoisella muovisuikaleella. Tämän ja painanteen 2 välisen linjan puolivälissä, oletetun linjan pohjoispuolella on
- 7) Painanne, halkaisija 3 – 4 m, laakea pyöreähkö, syvyys n. 20 cm. Koeruudusta palanut kivi. Mahdollinen asuinpainanne, joka poikkeaa asuinpainanteista 1 – 3 ja 6. Samantapaisia, mutta epävarmoiksi jääneitä painanteita (1 – 2 kpl) oltiin havaitsevinaan asuinpainanteen 3 ja painanteen 4 sekä kuoppa 5:n välisellä alueella

Koska kohde sijaitsee juuri tulvarajan tuntumassa, pyrittiin selvittämään sen rajautumista etenkin suota kohti. Asuinpainanteesta 1 n. 22 m itään/itäkaakkoon ja n. 10 – 12 m asuinpainanteesta 3 lounaaseen tehdyistä koeruuduista tavattiin kvartsi-iskoksia ja palanutta kiveä. Iskokset jätettiin paikoilleen. Koeruutuja tehtiin myös kohteen itä ja länsipuolelle. Ainakin itään asuinpaikka jatkuu asuinpainanteen 3 tasalta n. 50 m. Lisäksi on huomattava erilliseksi kohteeksi tulkittu asuinpaikka tästä n. 180 - 200 m itään (kohde 148, Alalampi NE). Länteen päin ei asuinpaikan rajaa kyetty tarkemmin määrittämään. Ilmeistä kuitenkin on, että asuinpainanne 1:een liittyvä asumuksen ulkopuolinen asuinpaikkapinta jatkuu painanteesta jonkin verran länteen.

Asuinpainanteen 3 eteläpuolelle ovat Ympäristökeskuksen maastomiehet merkinneet kantoon korkeustason 141,60 ja paahulla korkeustason 141,00. Samalla painanteen 1 korkeustasoksi on määriteltä 142, painanteen 2 korkeustasoksi on 141, 76. Painanteen 3 reunan korkeus on 141,59 ja keskikohdan 141, 00. Itäisin painanne neljä on korkeudella 140,5. Silmämääräisen arvion perusteella on asuinpaikkapinnan alin, inventoinnin yhteydessä varmuudella tavoitettu osa tulvarajalla, osin jopa sen alla. Tulvarajan alle ja veden kulutukselle alttiiksi jäävät mittausten mukaan myös asuinpainanteen 3 pohja ja painanne 4.

Asuinpainannealueesta (alue a) itään/itäkaakkoon n. 180 – 200 m, palstojen rajalta painanteiden eteläpuolelta mitattuna, tavattiin hakatun alueen alimmasta lähinnä suota olevasta äestysurasta asuinpaikkaan viittaavia kvartseja ja jokunen palanut kivi, (= alue b). Löydöt keskittyivät n. 20 metrin matkalle. Löytökohdan etelä- ja itäpuolelle tehdyistä koekuopista ei tavattu asuinpaikasta kertovia merkkejä. Sen sijaan löytökohdasta länteen, asuinpainannealueen ja löytöalueen b) välille tehdyistä n. 20 m välein tehdyistä kuopista kahdesta tavattiin palanutta/rapautunutta kiveä. Alueen b) itäpuolella kankaanreuna kääntyy koilliseen, eikä hakkuuaukean umpeentuneisiin äestysuriin tehdyistä koekuopista enää tavattu asuinpaikasta kertovia merkkejä. Alue b) merkittiin valkealla nauhalla äestysuran eteläpuoliseen mäntyyn. Alueiden a) ja b) liittyminen toisiinsa on varsin todennäköistä. Kyseessä lienee ainakin osin pesäkkeellinen kankaan reunaa noudatteleva asuinpaikkapinta. Itäisemmän alueen korkeutta ei voitu tarkemmin määrittellä, joka tapauksessa se sijaitsee jokseenkin samalla tasolla kuin alue a).

Alue b) on suunnitelmassa merkitty erämaja-alueeksi. Paikalla oleva asuinpaikka näyttää inventointihavaintojen perusteella osuvan kolmen läntisimmän erämajatontin alueelle. Alueen laajuus ja luonne on syytä selvittää tarkemmin, samoin asuinpaikan alareuna suhteessa tulvarajaan.

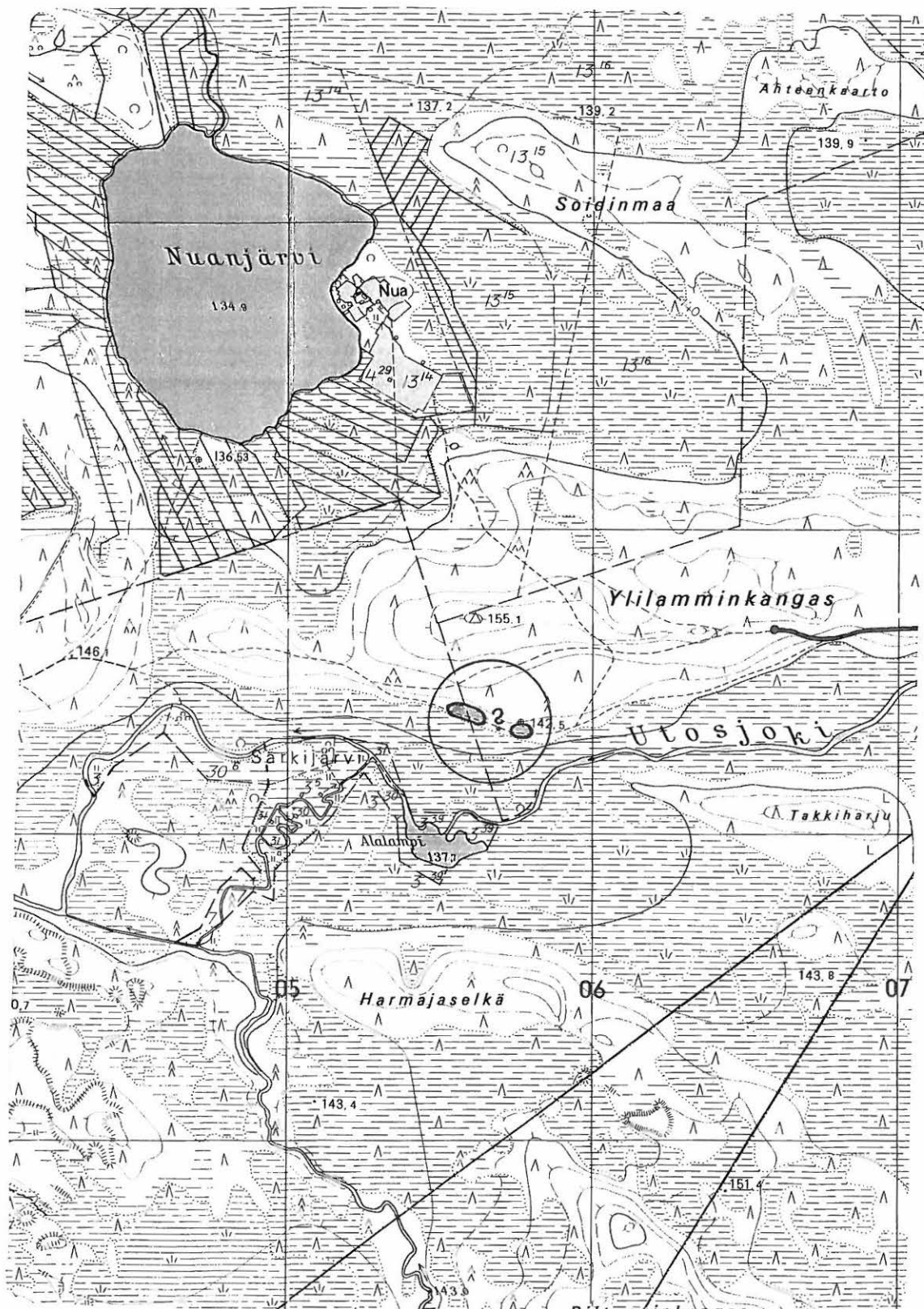
Kohde tarkastettu: 19. ja 22.9.2000

Aiemmat tutkimukset: Tark. 11.8.2000, J. Alakärppä ja J. Ikäheimo

Löydöt: (Kvartsi-iskoksia, jätetty paikalleen).

- Diat: 44159 Utajärvi 145 Ylilamminkangas SW, asuinpainanne 3, etelästä
 44160 Utajärvi 145 Ylilamminkangas SW, keskivasemmalla olevan kepin tyvi tasossa +141.00, kepin päässä olevan lastan kahva osoittaa kantoa, jossa korkeuslappu 141.60, taustalla kenttälapio asuinpainanteen 3 vallissa, etelästä.
 44161 Utajärvi 145 Ylilamminkangas SW, keskellä olevan kepin tyvi korkeudessa +141.00, takana vasemmalla valkealla nauhalla merkitty koeruutu, josta kvartseja. Kankaan reuna vasemmalla, idästä.
 44162 Utajärvi 145 Ylilamminkangas SW, asuinpainanteista n. 200 m itään äestysalueen reunassa olevaa asuinpaikkaa. Kvartsihavaintopaikka merkitty valkealla nauhalla, kuvattu itäkoillisesta.

Kartta: Peruskarttaote 3442 01 NUANJÄRVI, p. 1970.



3442 01 NUANJÄRVI, p. 1970
 Utajärvi Utosjoki
 Ylilammen tulva-allas
 M. Sarkkinen, inventointi 2000

x = 7193 39 ja n. 7193 34
 y = 3505 59 ja n. 3505 78
 z = n. 141 – 142,5

UTAJÄRVI 146

Kohteen nimi: Nuankangas E ¹⁰⁰⁰⁰¹¹⁹⁶⁸ ₁₇₉

Määrittely ja mj-luokka: Kivikautinen asuinpaikka. II.

Peruskartta: 3442 01 NUANJÄRVI

Koordinaatit: x = 7193 39 - 58, y = 3504 33 - 50, z = n. 142,5

Kohde sijaitsee Utajärven kirkolta noin 33 km itään/itäkoilliseen, Utosjoen pohjoispuolisen Nuankankaan itäosassa, Utosjoen Alalammesta runsaan kilometrin länsiluoteeseen ja Nuanjärven etelärannalta n. 900 m etelälounaaseen. Nuankankaan kaakkoisreunalla kulkee NE – SW –suuntainen metsätie, joka jatkuu itään Ylilamminkankaalle ylittäen kapean suosalmen. Kyseinen salmi yhdistää Utosjokea ympäröivän suoalueen Nuanjärven eteläpuoliseen suoalueeseen.

Ylilammenkankaalle johtava metsätie laskee Nuankankaan itäreunalla ylittääkseen em. suosalmen. Ennen tien suolle laskeutumista on maastossa näkyvässä vanha kaakkoon haarautuva tieura. Tästä risteyksestä n. 25 m. länteen maasto nousee loivasti ja muodostaa laakean yli kymmenen metriä leveän matala selänteen. Tämän länsipuolella on matala notkelma, jonka jälkeen maasto jälleen nousee. Kuvatulta ensimmäiseltä selänteeltä tavattiin tien molemmin puolin tehdyistä koekuopista kvartseja ja palanutta kiveä. Kuopat sijaitsivat 10 m tien N-puolella ja 20 m tien eteläpuolella. Kauemmas pohjoiseen tehdyistä kuopista ei varmuudella asuinpaikkaan viittaavia jälkiä löydetty (pohjoisin varma havainto on 30 m suoraan länteen mittakepistä OMA 19).

Koekuoppien tekoa jatkettiin kankaan reunan suunnan mukaisesti kohti lounasta. Kuoppien keskinäinen etäisyys vaihteli 15 – 25 metrin välillä ja etäisyys kankaan reunasta vaihteli 15 – 30 metriin. Asuinpaikkaan viittaavia havaintoja tieltä lukien kuopista 1 (kvartsi-iskos, palanut kivi), 3 (palanut kivi, likamaa), 5 (palaneen luun pientä silppua, palanut kivi, likamaa; mittakepistä OMA 20 n. 15 m SW), 7a (palanut/rapautunut? kivi) (=kahdesta suosta eri etäisyydelle tehdystä kuopasta lähempänä suota ollut), 8 (kvartsi-iskos, palanut kivi) ja 9 (kvartsi-iskos, palanut kivi; mittakepistä OMA 21 n. 25 m SE). Lounaisin varma havainto sijaitsee em. tien haarasta n. 180 m lounaaseen ja vajaat 150 m itäkoilliseen lounaanpana suon reunaan johtavan tien päästä. Alueella ei ollut havaittavissa asuinpaikasta kertovia maastossa erottuvia jäänteitä. Ainoastaan muutamat alueella havaitut pienet, halkaisijaltaan noin metriset kuopanteet voivat liittyä muinaiseen ihmistoimintaan. Ainoaankaan kuoppaan ei tehty koepisto, joten niistä ei sen enempää.

Kohteen rajoittumista lounaassa tukevat sekä kankaan rantaprofiilin muuttuminen loivemmaksi että maaperän vähittäinen muuttuminen karkeammiksi. Havaitun asuinpaikan alueella kangas nousee suosta selvästi varsin nopeasti, ja asuinpaikka sijaitsee törmän yläpuolisilla tasaisilla terasseilla ja pohjoisosassaan matalalla selänteellä. Asuinpaikan ulottumista sisämaahan pois rannan tuntumasta ei tarkemmin onnistuttu rajaamaan. Lounaassa se maaston perusteella jatkunee jonkin verran lounaisimmasta koekuopasta lounaaseen.

Asuinpaikka sijaitsee pääosin retkeilyalueeksi varatulla alueella, sen pohjoisin osa on määritelty metsätalousalueeksi merkinnällä MU. Kohteen lounaispuolelle jäävät Nuankankaan etelärannalle suunniteltu uimaranta-alue ja tämän lounaispuolinen perhemaja-alue. Kankaan itäpuolisen suosalmen länsirannalla on suunniteltu venevalkaman paikka. Se näyttää sijaitsevan asuinpaikkaa alempana aivan kankaan reunalla.

Tarkkoja korkeuksia ei alueella ollut käytössä, joten mm. tulevan tulvarajan korkeutta ei tarkalleen paikallistettu. Karttojen ja maaston topografian perusteella vaikuttaa siltä, että asuinpaikka jää tulvarajan yläpuolelle. Karttakorkeuksien ja maastohavaintojen perusteella asuinpaikan korkeus näyttäisi olevan n. 142 – 142,5. On kuitenkin huomattava, että asuinpaikan alarajaa ei varmuudella onnistuttu inventoinnin aikana määrittämään.

Kohde tarkastettu: 22.9.2000

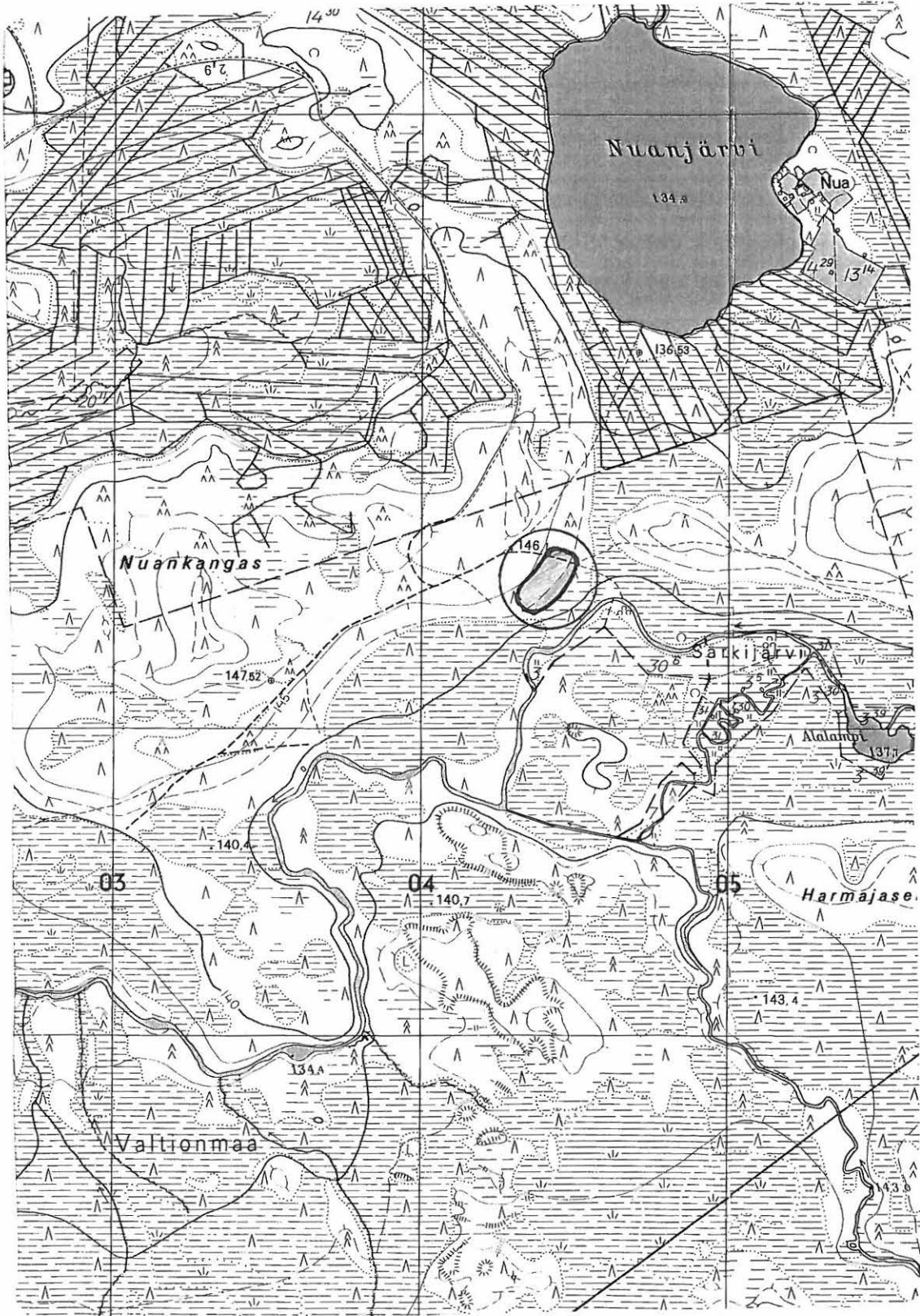
Aiemmat tutkimukset: -

Löydöt: (Kvartsi-iskoksia, palanutta luuta, jätetty paikalleen).

Diat: 44163 Utajärvi 146 Nuankangas E, asuinpaikan lounaispäättä, lapion kohdalla lounaisin koeruutu, josta kvartsia, lännestä.
44164 Utajärvi 146 Nuankangas E, asuinpaikan koillispäättä, asuinpaikkahavaintoja koekuopista tien molemmin puolin ensimmäisen harjanteen päältä, kuva vanhan maastossa erottuvan tienhaaran päältä idästä.

Kartta: Peruskarttaote 3442 01 NUANJÄRVI, p. 1970.

UTAJÄRVI 146 Nuankangas E



3442 01 NUANJÄRVI, p. 1970
 Utajärvi Utosjoki
 Ylilammen tulva-allas
 M. Sarkkinen, inventointi 2000

x = 7193 39 - 58
 y = 3504 33 - 50
 z = n. 142,5

UTAJÄRVI 147

1000011969

länsi

Kohteen nimi: Ylilamminkangas W
 Määrittys ja mj-luokka: maa-/pyyntikuoppia. II.
 Peruskartta: 3442 01 NUANJÄRVI
 Koordinaatit: x = 7193 57 - 72, y = 3505 12 - 22, z = 140- 142,5

Kohde sijaitsee Utajärven kirkolta noin 34 km itään/itäkoilliseen, Utosjoen pohjoispuolisen Ylilamminkankaan länsiosassa. Ylilamminkankaan laelta 400 – 500 m länteen/länsilounaaseen ja Nuanjärven etelärannalta n 700 m eteläkaakkoon. Ylilamminkangas kapenee korkeimman kohtansa länsipuolella alavaksi kannakseksi, joka yhdistää kankaan pieneen läntisen kivikkokankaan ja laajemman varsinaisen Ylilamminkankaan toisiinsa. Kannaksen pohjoisreuna on varsin hiekkaista mäntykangasta, jollaisena maasto jatkuu koilliseen noin 200 metriä. Hiekkaisa alava alue rajautuu suopoukaman rannalle, jokseenkin koordinaattien osoittamalle alueelle. Kankaan luoteis- ja itäreunalta, Ylilammelle johtavan tien pohjoispuolelta tavattiin ainakin viisi maakuoppaa.

Kuopista eteläisin (kuoppa 1) sijaitsee tiestä n. 10 m pohjoiseen, (mittakepistä OMA 14 n. 30 m NE).

- 1) Kuoppa, halkaisija n. 3 m, syvyys n. 50 – 60 cm, itäreunalla kivi. Tästä n. 30 m NNW
- 2) Kuoppa, halkaisija n. 4 m, syvyys n. 40 – 50 cm. Tästä n. 90 – 100 m ENE/NE
- 3) Kuoppa, halkaisija n. 2,5 - 3 m, syvyys n. 50 cm. Tästä n. 5 m NW
- 4) Kuoppa, halkaisija n. 4 m, syvyys n. 40 cm. Tästä n. 40 -45 m NNW
- 5) Kuoppa, halkaisija n. 4 m, syvyys n. 50 - 60 cm.

Kuopat ovat pyöreitä ja osin suppilomaisia, ilmeisesti ainakin kuopan 5 keskustaa on joskus jälkikäteen kaiveltu. Kuoppa 4 oli muita hieman laakeampi. Kaikkien kuoppien ympärillä oli havaittavissa heikko valli. Kuoppien 2 ja 3 välissä oli muutamia epämääräisiä kuopanteita, joiden luonne jäi epävarmaksi. Kyseessä voivat olla samanlaiset kuopat kuin viisi kuvattu. Alueen eteläpuolelta ja länsipuolelta ei kuoppia löydetty. Kuopasta 5 pohjoiseen on niitä voinut olla enemmänkin, mutta alue on hakattu arviolta n. 20 v. sitten ja tuolloin myös äestetty, jolloin mahdolliset kuopat ovat tuhoutuneet niin, että niiden tunnistaminen on jokseenkin hankalaa. Alueella on siis ainakin viisi maakuoppaa. Kuoppien 4 ja 5 valleihiin tehtiin koekuoppa, joka molemmissa paljasti kaksoismaannoksen. Ylempi maannos oli jo selvästi havaittavissa, vaikkakaan ei vielä kovin vahvaksi muodostunut. Kuopilla on siis ikää melkoisesti, vähintään muutama sata vuotta. Kuopan 5 keskellä ei tuntunut kiviä. Kuoppien rakenteen ja niiden maastosijainnin perusteella kuoppia voi kohtalaisella varmuudella pitää pyyntikuoppina.

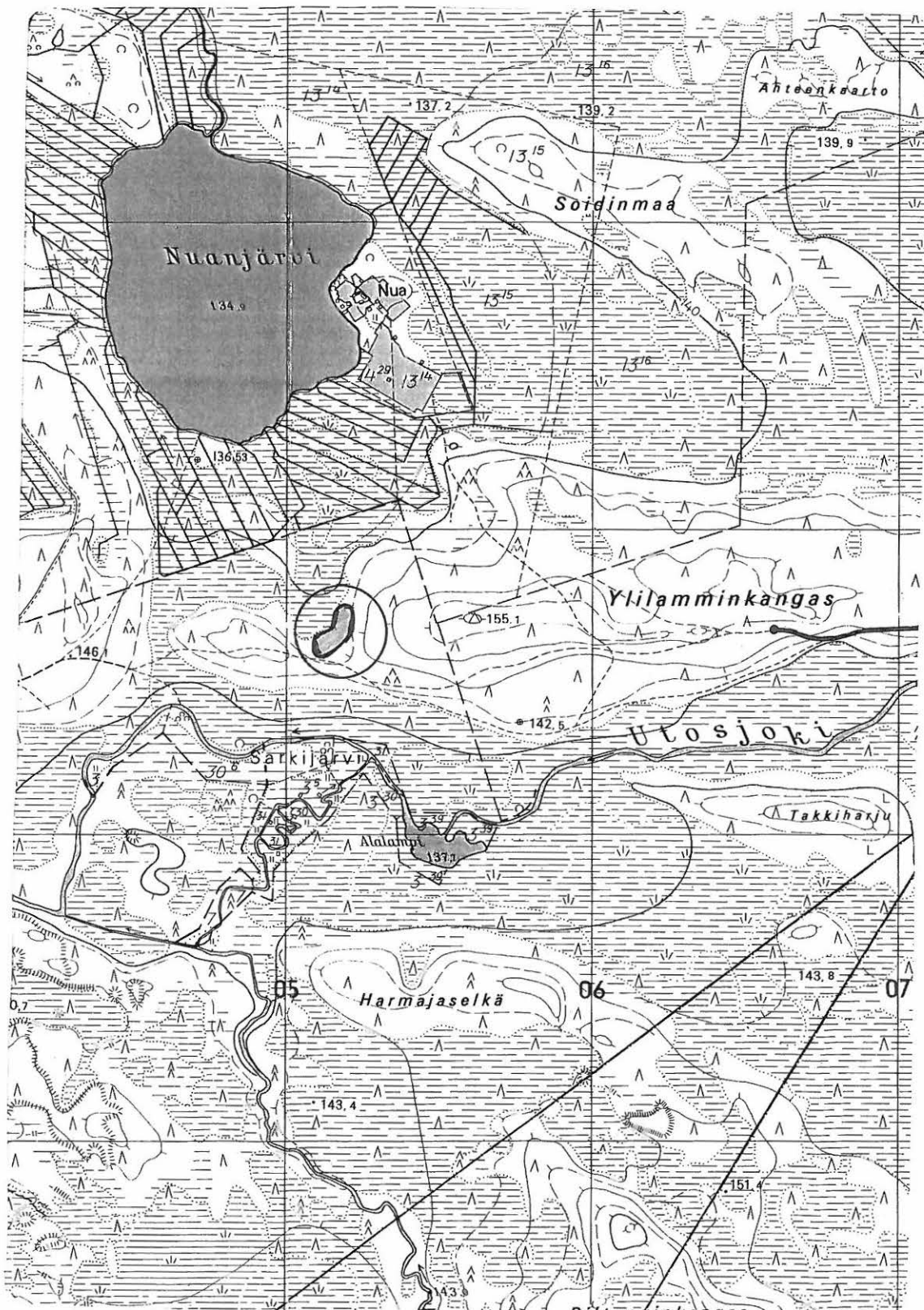
Käytössä olleen suunnitelman mukaan kyseinen alue on metsätalousaluetta merkinnällä MU. Kannaksen itäosan eteläpuoleinen ranta on varattu lähiumapaikaksi ja kannaksen länsipuolisen kankaan eteläreunalle on suunniteltu perhemaja-alueita. Molemmat jäävät muinaisjäännösalueen ulkopuolelle. Tulva-raja ei aluetta uhkaa. Kuopat merkitty lähipuihin valkealla muovinauhalla.

Kohde tarkastettu: 22.9.2000

Aiemmat tutkimukset: -

Diat: 44165 Utajärvi 147 Ylilamminkangas W, edessä keskellä pohjoisin maa-/pyyntikuoppa, takavallin koekuopassa kaksoismaannos, taustalla läntinen suo, idästä.

Kartta: Peruskarttaote 3442 01 NUANJÄRVI, p. 1970.



3442 01 NUANJÄRVI, p. 1970
 Utajärvi Utosjoki
 Ylilammen tulva-allas
 M. Sarkkinen, inventointi 2000

x = 7193 57 - 72
 y = 3505 12 - 22
 z = 140 - 142,5

UTAJÄRVI 148

1000 0 11970

Kohteen nimi: Ylilamminkankaan laki

Määrittely ja mj-luokka: Kivikkokuoppia/muokattua rakkaa(?). II/III(?)

Peruskartta: 3442 01 NUANJÄRVI

Koordinaatit: x = 7193 68, y = 3505 67, z = n. 152,5 – 155

Kohde sijaitsee Utajärven kirkolta noin 34,5 km itään/itäkoilliseen, Utosjoen pohjoispuolisen Ylilamminkankaan länsiosassa Alalammesta n. 700 m pohjoiseen. Ylilamminkankaan korkeimmalla kohdalla on ollut aikoinaan kolmiomittaustorni, josta ainoat jäänteet ovat heikosti erottuvat myllertyneet, jo sammalen peittämät kivikot kankaan laella. Kankaan laki on varsin kivikkoinen, paikoin kyseessä on rakka, joka tosin on kasvillisuuden peitossa. Tornin paikasta n. 50 m itään lakiharjanteen etelärinteen partaalla olevassa E – W –suuntaisen matalan kivipalteen päällä on ainakin kahdessa kohtaa liikutetulta vaikuttavaa kivikkoa.

Palstan pohjoisrajan pohjoispuolella olevan sorakuopan länsireunan tasalta n. 60 – 65 metriä jokseenkin suoraan etelään, hakatulla alueella, on halkaisijaltaan n. 2 metrin ja syvyydeltään n. 20 – 30 cm oleva laakea kuopanne, jonka keskuskivet ovat näkyvillä. Selvää vallia ei ole havaittavissa. Vaikka kuopanne muistuttaa jossain määrin ns. rakkakuoppia, voi kyseessä olla luontainenkin muodostuma. Tästä vajaan 10 m itään on kokonaishalkaisijaltaan n. 1,5 metriä oleva epämääräinen heikon vallin ympäröimä kuopanne, jonka kuoppaosan halkaisija on alle yhden metrin. Syvyyttä kuopanteella on n. 20 cm. Tästä vajaan 25 m itään on punaiseksi värjätty kanto ja keppi, jossa merkintä 10001, kaiketi uusi korkomerkki tms. Ainakin pari epämääräistä sammalen peittämää kuoppaa oli myös kuvattujen kuoppien länsipuolisessa metsäisessä kivikossa.

Vaikka kuoppien luonne jäi lopultakin epävarmaksi, katsottiin niiden noteeraaminen aiheelliseksi, koska ne sijaitsevat vain 300 – 400 m pohjoiseen Ylilamminkangas SW asuinpaikalta (145). Aiempien inventointien yhteydessä tekijä on havainnut tiettyä säännönmukaisuutta sisämaan asuinpaikanteiden ja ns. rakka- eli kivikkokuoppien välillä.

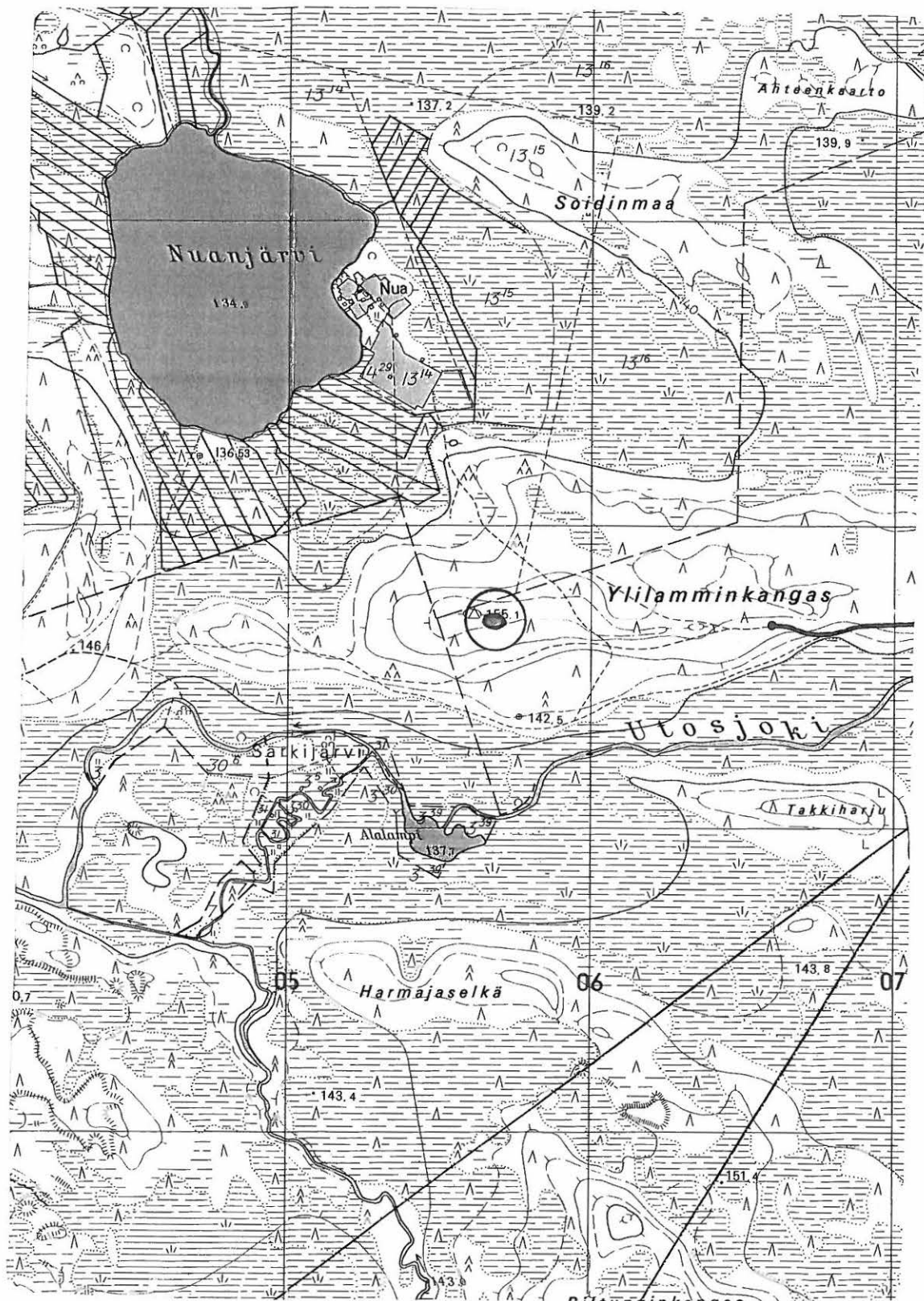
Kohde tarkastettu: 19.9.2000

Aiemmat tutkimukset: -

Löydöt: -

Diat: 44166 Utajärvi 148 Ylilamminkankaan laki, lakiharjanteen kivikossa ole kuopanne luoteesta.

Kartta: Peruskarttaote 3442 01 NUANJÄRVI, p. 1970.



3442 01 NUANJÄRVI, p. 1970
 Utajärvi Utosjoki
 Ylilammen tulva-allas
 M. Sarkkinen, inventointi 2000

x = 7193 68
 y = 3505 67
 z = n. 152,5 – 155

UTAJÄRVI 149

*Ylilamminkangas itäpäätä
100011971*

Kohteen nimi:	Ylilamminkangas S <i>etelä</i>
Määrittely ja mj-luokka:	Maa-/keittokuoppa. II. <i>myös Y. E ja</i>
Peruskartta:	3442 01 NUANJÄRVI <i>Ylilamminkangas N. 11971</i>
Koordinaatit:	x = n. 7193 61, y = n. 3507 10, z = n. 140,5 – 142,5

Kohde sijaitsee Utajärven kirkolta noin 35,5 km itään/itäkoilliseen, Utosjoen ja sitä reunustavan suon pohjoispuolisen Ylilamminkankaan eteläreunalla Utosjoen niskasta n. 200 m luoteeseen ja Ylilammen pohjoisrannalla sijaitsevasta kämpästä n. 350 m länteen. Alue on mäntyä kasvavaa hiekkakangasta Ylilammen metsätiestä n. n. 70 m etelään. Tie kulkee kankaan tasaisella laella. Kangas laskee kohtalaisen jyrkästi etelään kohti jokea ja suota. Kankaan laidalla on hyvin loivasti etelään viettävä terassimainen tasanne, jonka eteläreunaa kulkee E – W –suuntainen polku. Länteen maasto jatkuu kuivana mäntyä kasvavana kangasmetsänä, idässä se muuttuu noin 100 metrin päässä lampea ympäröiväksi tiheäksi sekametsäksi.

Kankaan reunasta n. 12 m pohjoiseen on männyn juuressa yksittäinen maakuoppa, jonka halkaisija on n. 2 – 2,5 m ja syvyys n. 40 cm. Kuopan pohjalle tehty koepisto paljasti huuhtoutumiskerroksen alta noin nyrkin kokoisia ja sitä suurempia kuumuuden rapauttamia kiviä. Kyseessä siis näyttää olevan yksittäinen keittokuoppa eli ns. maauuni. alue on jokseenkin kivetöntä hiekkamaata. Koska kuopan ympäristö vaikutti maastollisesti sovelialta asuinpaikkaakin ajatellen koekuopitettiin maakuopan lähin ympäristö. Asuinpaikasta kertovia jälkiä ei onnistuttu löytämään. Mainittakoon, että koekuopitusta jatkettiin länteen 30 – 50 m välein pitkin kankaan reunaa noin kilometrin verran. Jälkiä asuinpaikasta ei tavattu.

Maakuoppa sijaitsee pohjoispuolisen tien eteläreunalla olevasta merkkikepistä E 008 vajaat 100 m SSE ja suon reunalla olevasta korkomerkestä n. 20 m NE. Kuoppa on merkitty valkealla muovinauhalla viereiseen mäntyyn. Paikalla olevan korkomerkin perusteella tehdyn karkean silmämääräisen arvion mukaan kohteen korkeus näyttäisi olevan n. 141,5 – 142, eli aivan tulvarajan tuntumassa. Kankaanreuna, jolla kohde sijaitsee on merkitty laavumaja-alueeksi. Maakuoppa näyttää sijaitsevan itäisimmän suunnitellun laavumajatontin alueella.

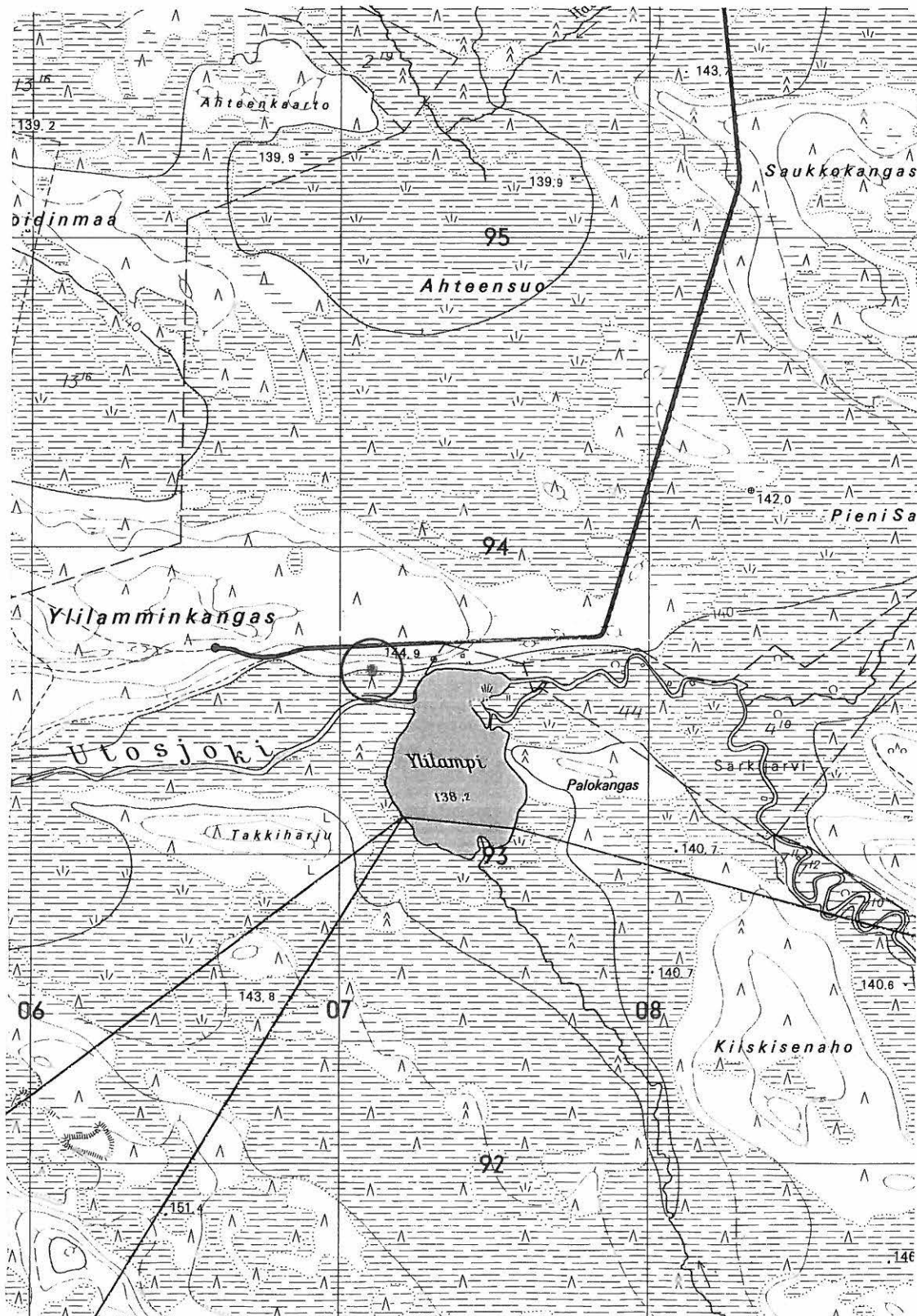
Kohde tarkastettu: 18.9.2000

Aiemmat tutkimukset: -

Löydöt: -

Diat: 44167 Utajärvi 149 Ylilamminkangas S, maa-/keittokuoppasuon reunalla, luoteesta.

Kartta: Peruskarttaote 3442 01 NUANJÄRVI, p. 1970.



3442 01 NUANJÄRVI, p. 1970
 Utajärvi Utosjoki
 Ylilammen tulva-allas
 Mika Sarkkinen, inventointi 2000

x = n. 7193 61
 y = n. 3507 10
 z = n. 140,5 – 142,5

UTAJÄRVI 150

*Näköalakuva: 100001197 /
Ylilamminkangas itä
Pyst. edellä
m. loun.
kohde j*

Kohteen nimi: Ylilamminkangas E itä
Määrittely ja mj-luokka: Maa-/keittokuoppia. II.
Peruskartta: 3442 01 NUANJÄRVI
Koordinaatit: x = n. 7193 67, y = n. 3507 32, z = n. 145

Kohde sijaitsee Utajärven kirkolta noin 36 km itään/itäkoilliseen, Utosjoen pohjoispuolisen Ylilamminkankaan itäosassa, Ylilammen pohjoisrannan kämpästä n. 100 m länsiluoteeseen. Alue on mäntyä kasvavaa kankaan lakitasanteen eteläreunaa metsätien eteläpuolella.

Metsätieltä alas lammen rantaan kääntyvän tiepiston ja metsätien läntisemmästä risteyksestä n. 15 m länsilounaaseen ja n. 5 m tiestä etelään on laakea E – W –suuntainen maakuoppa, jonka ala on n. 2 x 3 m ja syvyys n. 40 cm. Kuopan keskelle tehty koepisto paljasti huuhtouman alapuolisen sekoittuneen hiilensekaisen likamaan ja palaneita kiviä. Kivien koko on suurempi kuin kivikautisten asuinpaikkojen liesissä eli noin nyrkin kokoa. Tästä n. 30 m lounaaseen ja tiestä n. 15 m etelään tavattiin toinen kuoppa. Tämän WSW – ENE –suuntaisen kuopan ala on n. 2 x 3 m ja syvyys n. 30 – 40 cm. Myös sen keskelle tehty koepisto paljasti palaneita kiviä, jotka kooltaan olivat hieman isompia kuin ensiksi kuvatussa. Palaneet kivet keskittyivät poikkisuunnassa selvästi kuopan keskelle, sen syvimmälle kohdalle. Molemmat kuopat tulkittiin keittokuopiksi. Näiden lisäksi alueella oli jokunen epämääräisempi kuoppa. Näihin ei koepistoja tehty, joten niiden luonne jäi epävarmaksi. Kuoppia voi siis olla enemmänkin kuin mainitut kaksi.

Alue on merkitty retkeilyalueeksi, ja se sijaitsee selvästi tulvarajan yläpuolella.

Kohde tarkastettu: 18.9.2000

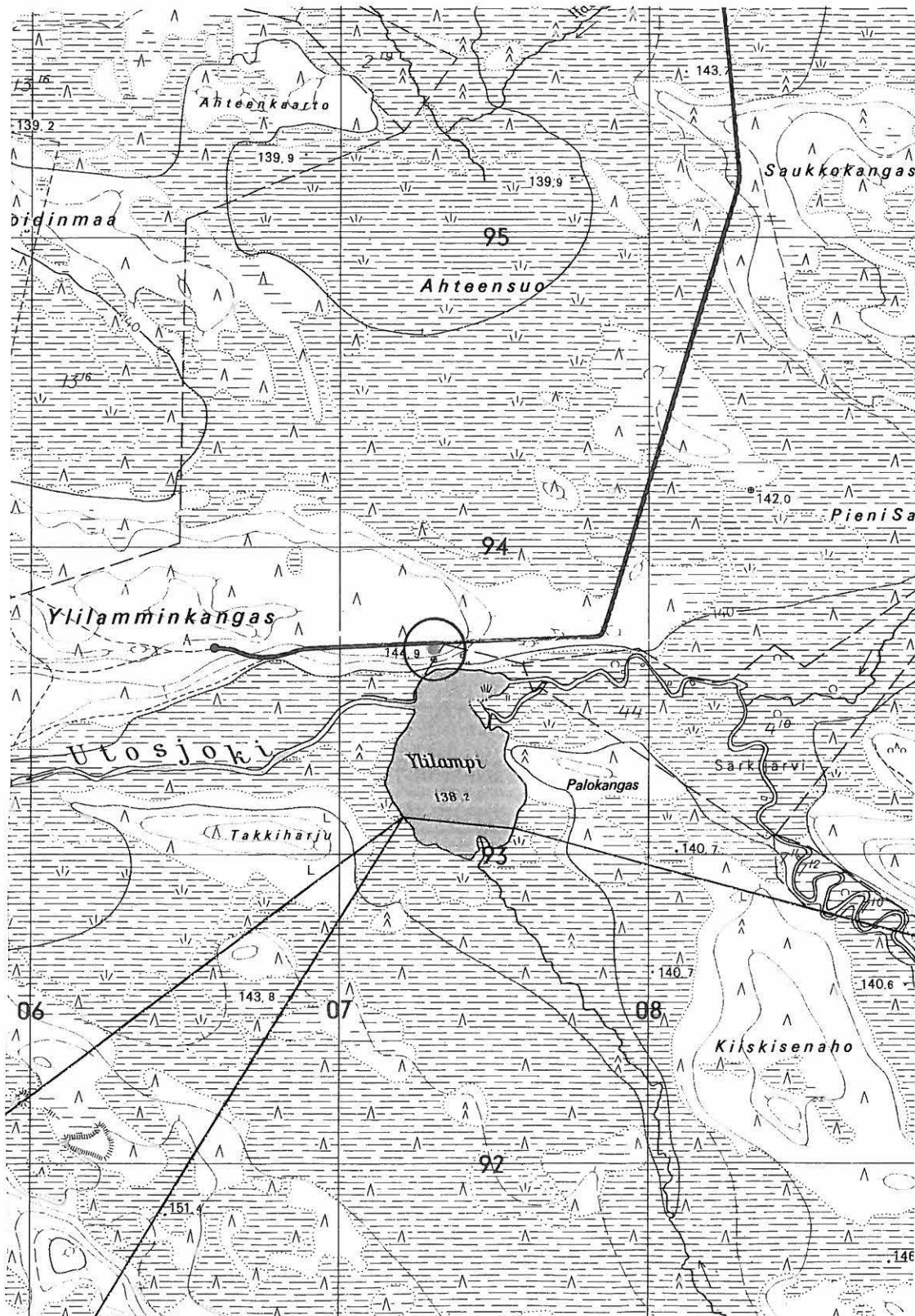
Aiemmat tutkimukset: -

Löydöt: -

Diat: -

Kartta: Peruskarttaote 3442 01 NUANJÄRVI, p. 1970.

UTAJÄRVI 150 Ylilamminkangas E



3442 01 NUANJÄRVI, p. 1970
 Utajärvi Utosjoki
 Ylilammen tulva-allas
 M. Sarkkinen, inventointi 2000

x = n. 7193 67
 y = n. 3507 32
 z = n. 145

UTAJÄRVI 151

1006011971
 Yli, kiviainekansas itäpäin
 pohjoisranta (suht. edell.
 hankinta
 (vrt. hall. n.))

Kohteen nimi: Ylilammen N-ranta
 Määrittys ja mj-luokka: Maa-/keittokuoppia. II.
 Peruskartta: 3442 01 NUANJÄRVI
 Koordinaatit: x = 7193 62, y = 3507 42, z = n. 140

Kohde sijaitsee Utajärven kirkolta noin 36 km itään/itäkoilliseen, Utosjoen Ylilammen pohjoisrannalla, n. 25 – 30 m rannalla olevasta kämpästä kaakkoon, rannan nuotiopaikan itäpuolisella tasaisella tiheähköä sekapuuta kasvavalla rantatasanteella. Maaperä aluskasvillisuudeltaan rehevällä paikalla on hiekkamoreenia.

Rantaa kulkevasta polusta n. 5 metriä ja kymmenkunta metriä rantapenkasta pohjoiseen tavattiin ainakin kaksi matalaa kuoppaa, joista tavattiin hiilensekaista hiekkaa ja palaneita kiviä. Tulenpidon jäljet olivat huuhtoutumiskerroksessa ja sen alla. Längisempi kuoppa on alaltaan soikea, n. 2 x 3 m, ja N – S –suuntainen. Tästä puolenkymmentä metriä itään oleva kuoppa on pyöreä, halkaisijaltaan n. 2 m. Molemmilla kuopilla on syvyyttä 30 – 40 cm. Myös tällä alueella on epämääräisiä kuopanteita, joista ainakin osa voi olla vastaavia kuin kaksi kuvattua. Molemmat kuopat on merkitty valkealla muovinauhalla n. 0,5 m korkeudella viereisiin näreisiin.

Alue on merkitty retkeilyalueeksi. Kuoppien länsipuolella n. 100 metrin päässä olleen korkomerkin perusteella kuopat ovat jäämässä tulvarajan alle.

Kohde tarkastettu: 18.9.2000

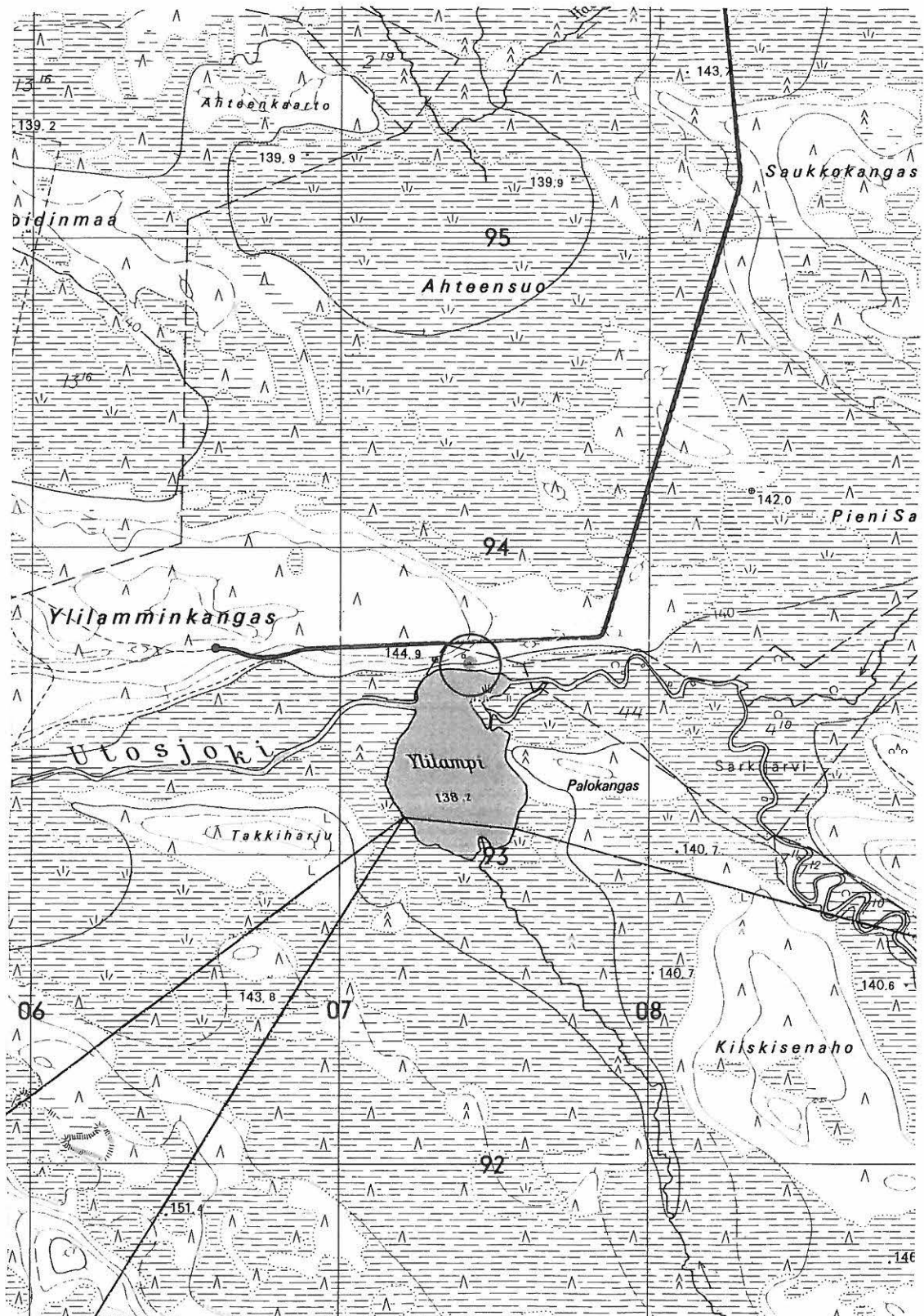
Aiemmat tutkimukset: -

Löydöt: -

Diat: 44168 Utajärvi 151 Ylilammen N-ranta, etualalla rehevällä rantatasanteella olevista maa-/keittokuopista itäisempi, kuopat merkitty valkealla nauhalla, vasemmalla Ylilampi, itäkoillisesta.

Kartta: Peruskarttaote 3442 01 NUANJÄRVI, p. 1970.

UTAJÄRVI 151 Ylilammen N-ranta



3442 01 NUANJÄRVI, p. 1970
 Utajärvi Utosjoki
 Ylilammen tulva-allas
 M. Sarkkinen, inventointi 2000

x = 7193 62
 y = 3507 42
 z = n. 140

UTAJÄRVI 152

1000011975

Kohteen nimi: Uunivaara SE
Määrittely ja mj-luokka: Maakuoppa. II.
Peruskartta: 3442 01 NUANJÄRVI
Koordinaatit: x = 7192 67, y = 3509 24, z = n. 145

Kohde sijaitsee Utajärven kirkolta noin 37,5 km itään/itäkoilliseen, Utosjoen koillispuolisen Uunivaaran etelärinteellä, Ylilammesta noin 2 km itäkaakkoon ja Uunivaaran korkeimmalta kohdalta n. 200 m kaakkoon. Alue on mäntyä kasvavaa hiekkakangasta. Utosjoen rannat Kuuluvat Utajärven Särkijärven kylään, jokivarren ja Uunivaaran välissä on kapea Puolankaan kuuluvan maakiila.

Utosjoesta n. 150 m koilliseen hiekkaisella kankaanreunalla, n. 50 m Utajärven ja Puolangan rajasta pohjoiseen tavattiin yksittäinen maakuoppa. Kuntien rajalla kuopasta vajaan 150 m ESE on viidestä kivistä koostuvat rajan suuntaa osoittavat viisarikivet. Kuopan halkaisija on n. 3 m ja syvyys n. 40 cm. Kuoppa sijaitsee n. 5 metriä suosta. Kuopan ja suon välistä kulkee kankaan reunaa noudatteleva polku. Kuopan lähistöön tehtiin useita koekuoppia, mutta jälkiä asuinpaikasta ei löydetty. Myöskään kuopan luonteesta ei saatu tarkempaa selkoa, havaitun huuhtoumiskerroksen perusteella kuopalla on kohtuullisesti ikää.

Alue on selvästi tulvarajan yläpuolella.

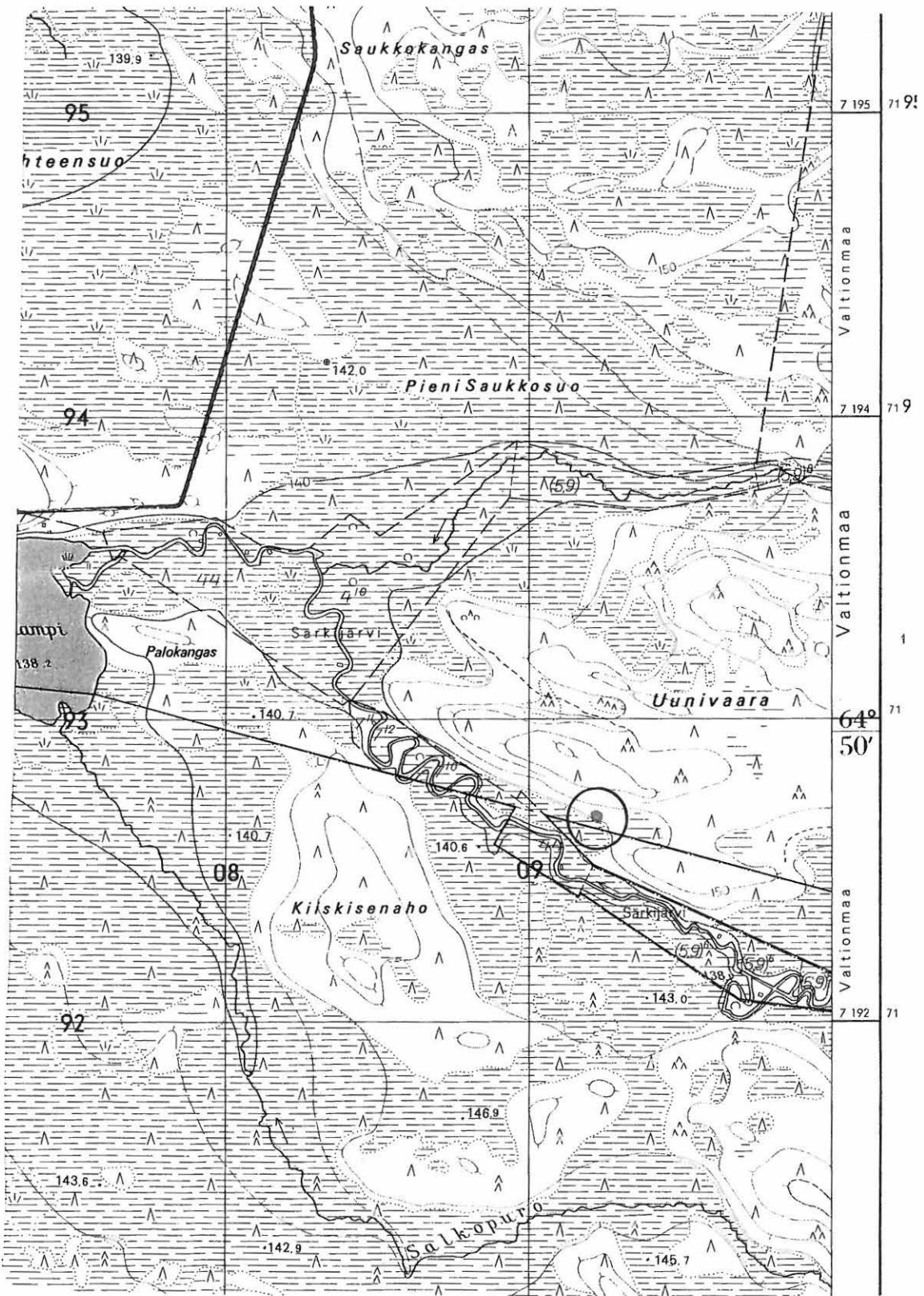
Kohde tarkastettu: 21.9.2000

Aiemmat tutkimukset: -

Löydöt: -

Diat: -

Kartta: Peruskarttaote 3442 01 NUANJÄRVI, p. 1970.



3442 01 NUANJÄRVI, p. 1970
 Utajärvi Utosjoki
 Ylilammen tulva-allas
 M. Sarkkinen, inventointi 2000

x = 7192 67
 y = 3509 24
 z = n. 145

HISTORIAALLISEN AJAN KOHTEET:

*Hirt - ajon
koneita - ei?
all. viistö
m/ - velttämön
15.9.
18.9.2000*

1. YLILAMMEN POHJOISRANNAN KÄMPPÄ

Määrittys: Kalakämpä/kuoppa-asunto
Peruskartta: 3442 01 NUANJÄRVI
Koordinaatit: x = 7193 64, y = 3507 40, z = 140 - 142,5

Kohde sijaitsee Utajärven kirkolta noin 36 km itään/itäkoilliseen, Utosjoen Ylilammen pohjoisrannalla. Maasto on etelään suhteellisen jyrkästi viettävää mäntyä kasvavaa hiekkamoreenikangasta.

Paikalla on rinteeseen kaivettu kellarimainen kuoppa, jossa on ohuehkoista, osin veistetyistä hirsistä koirankaulalle salvostettu maja. Majan takaseinä on kokonaan maan sisässä, samoin suurin osa sivuseinistä. Alarinteeseen kohti järveä oleva etuseinä on lähes kokonaan esillä. Etuseinän keskellä on ovi, ikkunoita majassa ei ole. Katto on ladottu sivuseiniin nähden poikittain olevista puista. Näiden päällä poikittain on kaksi paksumpaa hirttä, jotka on asetettu niin, että ne jakavat sisäkaton alan kolmeen osaan. Näiden päällä on lyhyet poikittaiset hirret, joiden varassa on sivuseinien suuntainen kurkihirsi. Kurkihirren varaan on ladottu vesikatto laudoista. Lämmöneristeenä sisäkaton päällä on hiekkakerros.

Majan ala on noin 2,5 x 2,5 m, sisätilan korkeus on n. 170 cm, koko rakenteen korkeus on hieman yli kaksi metriä. Sisään tultaessa on oikeassa nurkassa kivistä koottu kiuas/liesi, johon on istutettu jonkinlaista rautakamiinaa tms. Lieden ala on 70 x 70 cm. Lieden takana on etuseinän suuntainen hirsi, takaseinällä lieene toinen. Näiden varassa on sivuseinien suuntaisesti ladottujen lautojen muodostama lavo, joka on runsaat 20 cm maalattian yläpuolella.

Vaikka maja iältään ei ole kovin vanha, korkeintaan se on viimevuosisadalta, on se rakenteena mielenkiintoinen ja suhteellisen harvinainen. Yksinkertainen puurakenne on käytännössä mahdollista toteuttaa ilman nauvoja, tukeva eristävä maakerros yhdessä lieden kanssa mahdollistaa kohtuullisen mukavat olot kylmälläkin kelillä. Kokonaisuutena on kyse rakenteesta, joka perustuu ikiaikaiseen perinteeseen ja jota on kaiketi käytetty laajemminkin erämaissa. Sellaisenaan se tarjoaa yhden kansatieteellisen esimerkin ns. kuoppa-asunnoista.

Kämpän alue on merkitty uimaranta-alueeksi. Itse kämpä on juuri tulva-alueen ulkopuolella.

Kohde tarkastettu: 18.9.2000

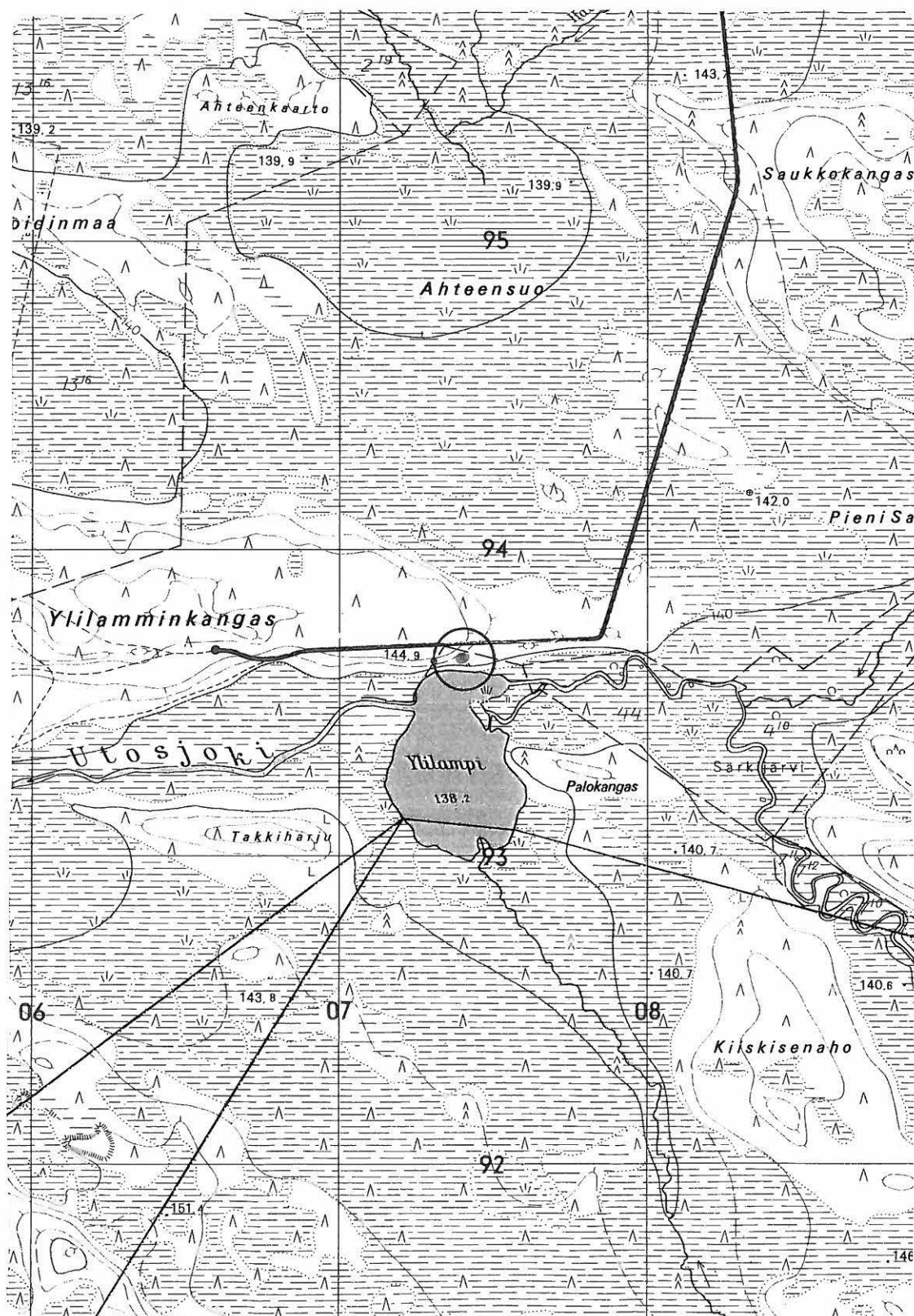
Aiemmat tutkimukset: -

Diat: 44169 Utajärvi Ylilammen N-rannan kalakämpä/maakuoppa-asumus, julkisivu etelälounaasta.

44170 Utajärvi Ylilammen N-rannan kalakämpä/maakuoppa-asumus lännestä

Kartta: Peruskarttaote 3442 01 NUANJÄRVI, p. 1970.

UTAJÄRVI Hist. aika YLILAMMEN POHJOISRANNAN KÄMPPIÄ



3442 01 NUANJÄRVI, p. 1970
 Utajärvi Utosjoki
 Ylilammen tulva-allas
 M. Sarkkinen, inventointi 2000

x = 7193 64
 y = 3507 40
 z = 140 – 142,5

2. PILTUNGINJOEN KANAVA

Määrittäminen: Uittokanava
 Peruskartta: 3442 01 NUANJÄRVI
 Koordinaatit: $x = 7192\ 65, y = 3504\ 65, z = n. 140$

Kohde sijaitsee Utajärven kirkolta noin 33 km itään/itäkoilliseen, Utosjoen Alalammesta n. 800 m länsilounaaseen, Utosjokeen etelästä laskevan Piltunginjoen ja pohjoisempana etelään kääntyvän Utosjoen välissä Ahterinkallioiden pohjoispuolella.

Paikalla on joet yhdistävä kanava, jonka pituus on n. 450 metriä. Valtaosaltaan kanava on kaivettu suoperäiseen maastoon, mutta itäosaltaan se on jouduttu louhimaan/räjäyttämään kallion läpi. Kanavasta louhittu kiviaines on heitetty kanavan molemmin puolin mataliksi kanavaa reunustaviksi pitkiä kasoiksi. Kanavan iästä ei ole tarkempaa tietoa. Piltunginjoki jatkuu Puolangan Puokion suuntaan ja kerää lähinnä Puokion koillispuoliset vesistöt kohti Utosjokeen ja sitä kautta Oulujokeen. Kanava lienee muisto suurten uittojen ajalta.

Kohde on tulva-alueen sisällä, juuri kanavan kohdalta on suunniteltu polku Ahterinniemeen. Samassa paikassa polku on polku nykyisin ja tukkisilta kanavan yli.

Kohde tarkastettu: 20.9.2000

Diat: 44171 Utajärvi Piltunginjoen kanava, kallion läpi tehty uitto(?)kanava Ahterinsaaren johtavalta sillalta kuvattuna, idästä.

Peruskarttaote 3442 01 NUANJÄRVI, p. 1970.

3. NUANKANKAAN TERVAHAUTA

Määrittäminen: Tervahauta
 Peruskartta: 3442 01 NUANJÄRVI
 Koordinaatit: $x = 7192\ 88, y = 3503\ 64, z = n. 140$

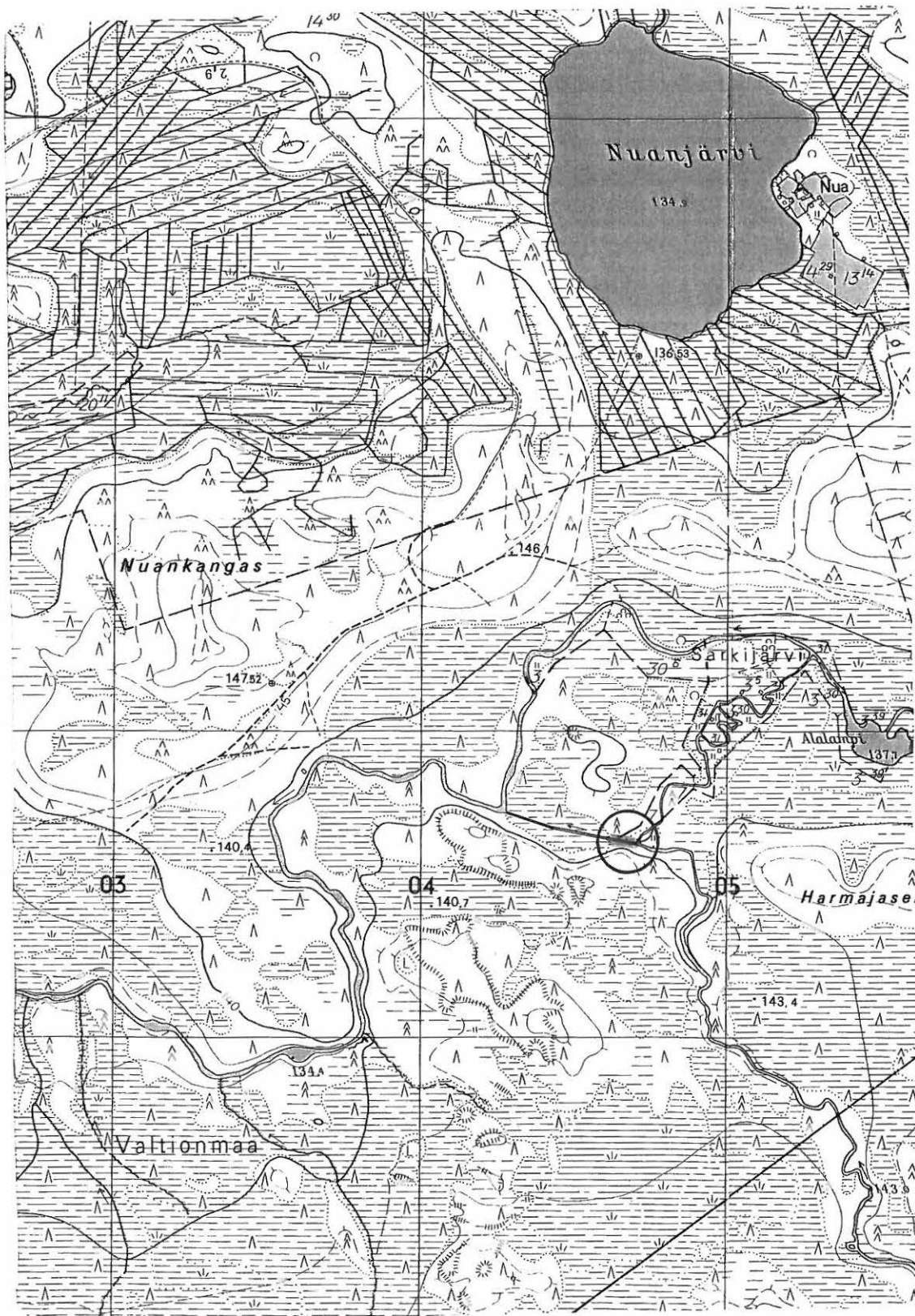
Kohde sijaitsee Utajärven kirkolta noin 32 km itään/itäkoilliseen, Utosjoen Alalammesta n. 1,75 km länteen, Nuankankaan eteläosassa. Utosjoen luoteisrannalla. Tasaisella jokivarren kankaalla, aivan jokitörmän partaalla on tervahauta, jonka halkaisija valleiin on runsaat 20 m ja syvyys n. 2 m. Kynänpaikka on haudan kaakkoislaidalla kohti jokea. Haudasta n. 15 m lounaaseen on mökin maatuneet jäänteet. Mökki on merkitty vielä vuoden 1970 peruskarttaan. Kohde sijaitsee tulva-altaan ulkopuolella, suunnitellun matkailupalvelujen alueen eteläpuolella.

Kohde tarkastettu: 22.9.2000

Diat: -

Kartta: Peruskarttaote 3442 01 NUANJÄRVI, p. 1970.

UTAJÄRVI Hist. aika PILTUNGINJOEN KANAVA



3442 01 NUANJÄRVI, p. 1970
 Utajärvi Utosjoki
 Ylilammen tulva-allas
 M. Sarkkinen, inventointi 2000

x = 7192 65
 y = 3504 65
 z = 140

4. YLILAMMINKANKAAN TERVAHAUTA

Määrittäminen:	Tervahauta, kuoppia
Peruskartta:	3442 01 NUANJÄRVI
Koordinaatit:	x = n. 7193 60, y = n. 3507 20, z = n. 140 – 142,5

Kohde sijaitsee Utajärven kirkolta noin 36 km itään/itäkoilliseen, Utosjoen Ylilammen Utosjoen luusuasta n. 100 m pohjoiseen ja lammen pohjoisrannan kämpästä noin 200 m länteen. Paikalla olevassa reheväkasvuisessa kuusta ja mäntyä kasvavan tiheikön länsilaidalla on halkaisijaltaan noin 15 metrin tervahauta, jonka kynänpaikka on etelään kohti jokea ja joenvarsisuota. Haudasta n. 5 m itään ja tästä edelleen n. 210 m koilliseen on kaksi kuopannetta, joista molemmista tavattiin välittömästi turpeen alta hiiltä ja palanutta kiveä. Kuopanteiden halkaisija on n. 2 – 3 m ja syvyys alle 0,5 m. Maannoksensa perusteella kuopat ovat varsin nuoria ja niiden voidaan ajatella olevan haudan käytön ajoilta. Mainittakoon vielä, että tervahaudan ja siihen liittyvien kuoppien ja pohjoisrannan nuotiopaikan välillä on muutamia selvästi nuoria kuoppia. Karkean arvion mukaan kohde sijaitsee jokseenkin tulvarajan tuntumassa.

Kohde tarkastettu: 18.9.2000

Diat: -

Kartta: Peruskarttaote 3442 01 NUANJÄRVI, p. 1970.

5. UUNIVAARAN TERVAHAUTA

Määrittäminen:	Tervahauta
Peruskartta:	3442 01 NUANJÄRVI
Koordinaatit:	x = 7192 43, y = 3509 40, z = n. 145

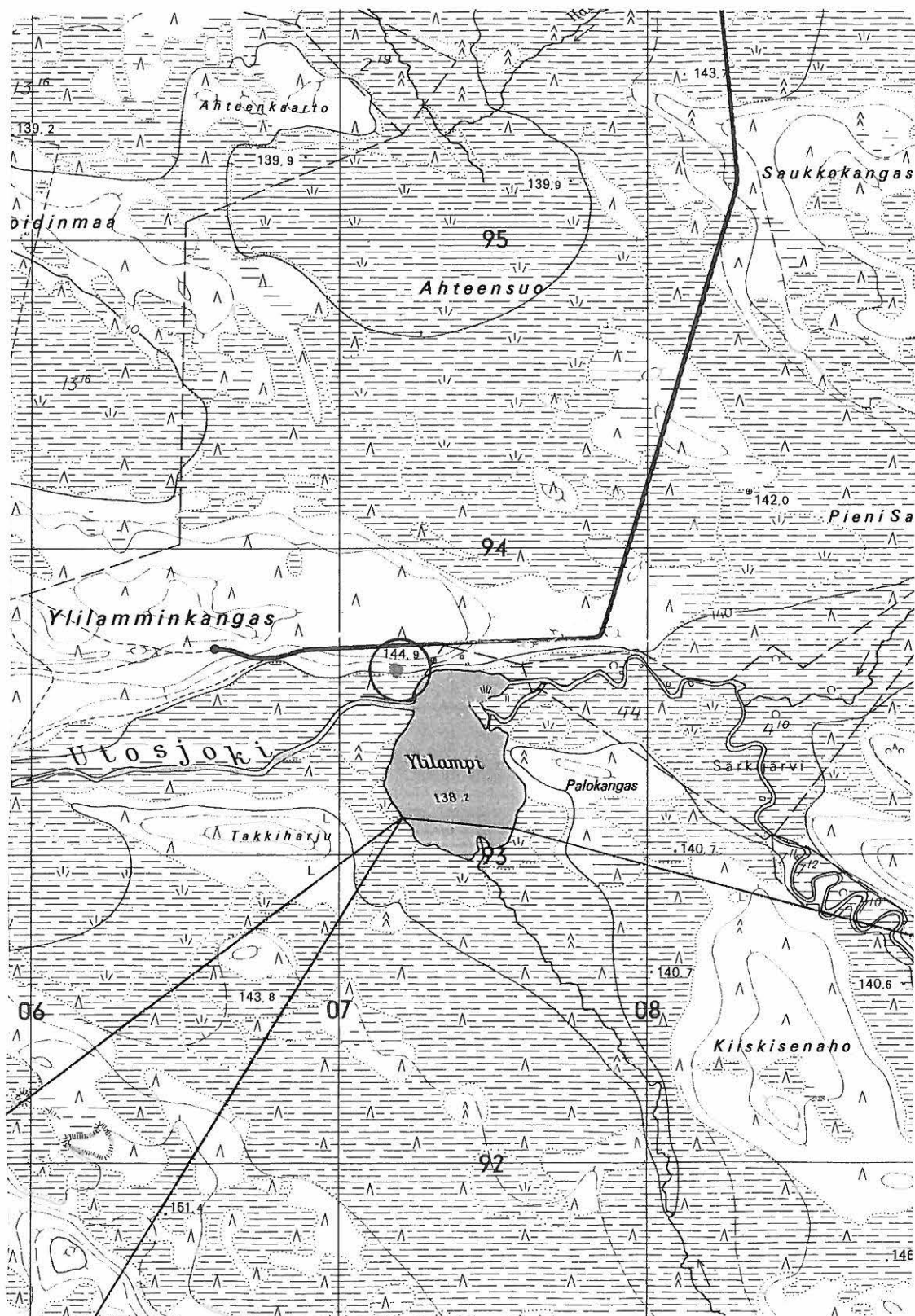
Kohde sijaitsee Utajärven kirkolta noin 37,5 km itään/itäkoilliseen, Utosjoen Ylilammesta n. 2 km itäkaakkoon, ja Uunivaaran korkeimmalta kohdalta n. 500 m kaakkoon. Alue on mäntyä kasvavaa hiekkamoreenikangasta rannat kuuluvat Utajärven Särkijärven kylään, jokivarren ja Uunivaaran välissä on kapea Puolankaan kuuluvan maakiila. Aivan tämän kiilan etelärajan tuntumassa, juuri ja juuri Puolangan puolella on tervahauta, jonka halkaisija valleineen on n. 15 m ja syvyys n. 1,5 m. Kynänpaikka on haudan etelälaidalla alarinteen ja joen puolella. Haudan itäpuolella on pari tervahaudan yhteyteen kuuluvaa kuoppaa. Kohde sijaitsee jyrkähkösti laskevan törmän yläreunalla, eikä tulva-alue ulotu haudan korkeudelle.

Kohde tarkastettu: 21.9.2000

Diat: -

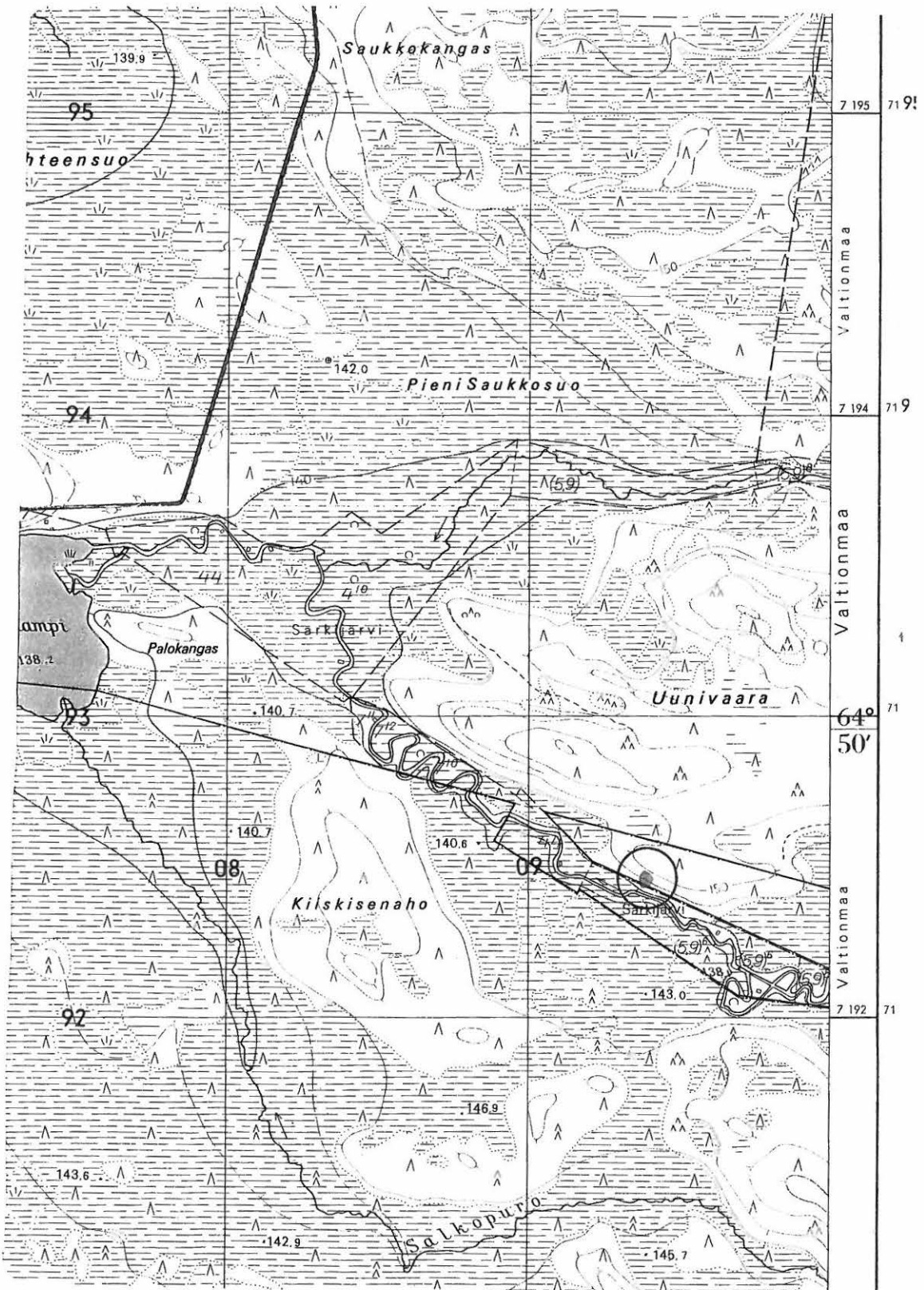
Kartta: Peruskarttaote 3442 01 NUANJÄRVI, p. 1970.

UTAJÄRVI Hist. aika YLILAMMINKAAN TERVAHAUTA



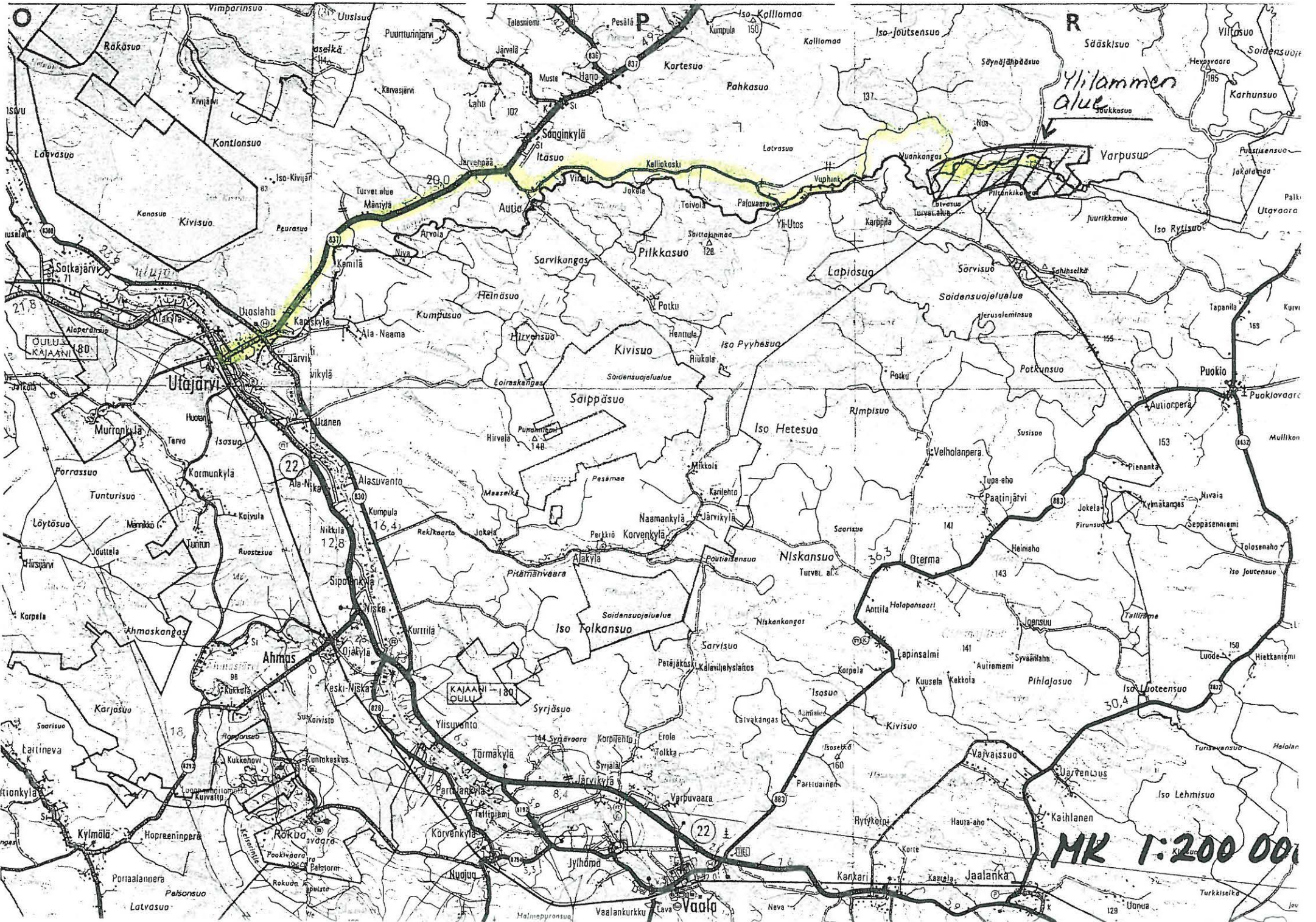
3442 01 NUANJÄRVI, p. 1970
 Utajärvi Utosjoki
 Ylilammen tulva-allas
 M. Sarkkinen, inventointi 2000

x = n. 7193 60
 y = n. 3507 20
 z = n. 140 – 142,5



3442 01 NUANJÄRVI, p. 1970
 Utajärvi Utosjoki
 Ylilammen tulva-allas
 M. Sarkkinen, inventointi 2000

x = n. 7192 43
 y = n. 3509 40
 z = n. 145



Yli-Ilammen
alue

MK 1:200 000