
TURKU

MAARIAN PAPPILAN KYLÄ, PIIPANOJAN YKSINÄISTALO, IHAMUOTILAN JA
SARAMÄEN KYLÄT

pintapöimintatutkimukset 1989

Aino Nissinaho

VÄHÄJOEN LAAKSON INVENTOINTI 1989
Turun maakuntamuseo/Turun yliopiston arkeologian osasto

PINTAPOIMINTATUTKIMUKSET V. 1989

TURKU, MAARIAN PAPPILAN KYLÄ, PIIPANOJAN YKSINÄISTALO, IHAMUOTILAN
JA SARAMÄEN KYLÄT

PERUSKARTTALEHTI 1034 12 JA 1044 10
TURUN VIRASTOKARTAT O4, P5 JA Q5
KANTAKARTAT: XXII.10c, XXII:11b, XXI:10

KENTTÄTYÖAIKA: 17. - 26.5.1989
KENTTÄTYÖRYHMÄ: kenttätöyönjohtaja Aino Nissinaho, tutkimusapulaiset
Elina Saloranta, Hanna-Liisa Kolehmainen, Minna Sartes ja Marja Si-
pilä
RAHOITTAJA: Turun maakuntamuseo

LIITEET:

Löytöluettelo TYA 583:1-10 *suomenkielinen luettelo*
Mustavalkonegatiiviluettelo KF 91 592-605
Diapositiiviluettelo KD 91 46-48
Pinnakkaisvedokset mustavalkokuvista
6 pintapoiminnan dokumentointikaavaketta
Ote peruskartoista 1043 12 ja 1044 10 1:20 000
Ote virastokartoista O4, P5 ja Q5 1:5000
Otteet kantakartoista XXI:10 1:2000, XXII:10c ja XXII:11c 1:1000

Kenttätöraportti liitteineen, negatiivit ja diakuvat on arkistoitu
Turun maakuntamuseon arkistoon, löytöjä säilytetään Turun yliopiston
arkeologian osaston kokoelmissa

VÄHÄJOEN LAAKSON INVENTOINTI 1989

Turun maakuntamuseo/Turun yliopiston arkeologian osasto

PINTAPOIMINTATUTKIMUKSET MAARIAN PAPPILAN KYLÄN, PIIPANOJAN YKSI- NÄISTALON IHAMUOTILAN JA SARAMÄEN KYLÄN PELLOILLA V.1989

JOHDANTO

Vähäjokilaakson pintapöimintatutkimuksissa jatkettiin v. 1987-8 aloitettua työtä. Tuolloin oli keskitytty Vähäjoen suupuoleen, Koroisten tuntumaan. Vuonna 1989 oli tarkoitus edetä suistoalueelta joen vartta pitkin ylemmäs. Paljaana olevia peltoja valittiin tutkimusalueiksi seuraavasti:

1. Maarian Pappilan kylän Katajamäen kalmiston ja Maarian keskisen hautausmaan lähellä olevat pellot.
2. Piipanojan yksinäistalon Vähätalo 1:35 pelto, Turun ohitustien lounaispuolella
3. Osa Piipanojan yksinäistalon Vähätalo 1:35 peltosta, Turun ohitustien koillispuolella
4. Ihamuotilan kylän Vähäoja 3:100 ja osa Vähätalo 1:35 pelloista
4. Saramäen kylän Marttila I 3:94 pelto Vähäjoen rannalla
5. Saramäen kylämäen ja Maarian altaan välinen peltoaukea Karkusojaan asti. (ks. ote peruskartasta ja virastokartasta)

Kussakin kohteessa noudatettiin samaa työtapaa: pellot käytiin läpi lähinnä länsi-itäsuunnassa, kohtisuoraan jokeen nähden. Poiminta tapahtui siten, että työryhmä kulki noin 10 m etäisyydellä toisistaan tarkastaen maa-alaa n.1-2 m leveydeltä. Pintapöiminnan osuus oli siis koko peltoalasta 10-20 % . Poiminnan kattavuus oli suhteellisen hyvä, koska pöimitalinjat olivat 10 m etäisyydellä toisistaan.

Pintapöimintalinjoja ei mitattu maastoon. Oikeassa linjassa pysyttiin seuraamalla muokkausjälkiä. Löydöt paikannettiin yksittäin teodoliitilla tai käsisisuuntokehällä ja mittanauhoilla. Vain esihistoriallisiksi epäillyt artefaktit koottiin ja paikannettiin. Piin kappaleet paikannettiin peltokohtaisesti.

Aloitettaessa pellot oli äestetty ja suurin osa kylvettykin. Pintapöimintaolosuhteet olivat koko kenttätöön ajan lähes samanlaiset. Sää oli poutainen. Poimintatulokset ovat siten v. 1989 tutkimusten osalta vertailukelpoisia keskenään. Pellon pinnan oltua kuiva ja sään melko aurinkoinen voidaan olettaa, etteivät kaikki pellon pinnalla olleet artefaktit tulleet havaituksi. Uusintapöiminta on varmaankin paikallaan.

Työaikaä käytettiin yhteensä 233 tuntia eli viiden henkilön ryhmällä reilun viikon. Yhteensä tutkittiin n. 58 hehtaaria. Hehtaaria kohti käytetty kenttätöaika oli siis n. 4 tuntia.

HAVAINNOT

Maarian pappilan kylän Katajamäen kalmiston pelto

Ao. pelto sijaitsee Vähäjoen itärannalla, Vanhan Tampereentien ja joen välissä. Pellon pohjoisosassa ovat Katajamäen kalmisto ja Maarian keskinen hautausmaa (ks. ote virastokartasta O4). Pellolta löydettiin yksi saviastian pala (TYA 583:10) Katajamäen kalmistosta n. 80 m länteen joen rannasta. Lisäksi löytyi 3 palaa piitä ja joitakin palamattomia luita kalmistosta n. 50-70 m etelään (ks. dokumentointikaavake ja kantakarttaote).

Piipanoajan yksinäistalon pellot

Vähätalo 1:35 pelto, Turun ohitustien lounaispuolinen osa

Pelto sijaitsee Vanhalta Tampereentieltä Piipanojan tilalle vievän tien, Turun ohitustien ja Vähäjoen rajoittamalla alueella. Pelto laskee loivasti Vähäjoen rantatöyräälle asti (15-20 m mpy), rantatöyräs on kapea ja jyrkkä (ks. ote virastokartasta P5).

Pellon pohjoisosasta löytyi 2 rautakauden tyyppin saviastian palaa (TYA 583:1,2) ja itäosasta, joen rannasta yksi mahdollinen rautakauden tyyppin saviastianpala (TYA 583:3). Pellon länsikulmasta löytyi kaksi sinistä lasihelmeä (TYA 583:4). (ks. ote kantakartasta XXI:10)

Pellon keskellä havaittiin n. 2-3 hehtaarin alalla suhteellisen runsaasti palanutta savea ja nykyrojua. Piipanojan emännän mukaan pelloille on levitetty tunkiojätettä, ja osa rojusta voi olla siitä peräisin.

Pellon keskivaiheilla sijaitsee matala pieni kalliopaljastuma, josta pintapoiminnan yhteydessä löydettiin uhrikuoppia (kuppikallio on raportoitu Henrik Asplundin tarkastuskertomuksessa: Turun seudun kuppikivet 9.11.1990). Yhteensä kalliopinnalla oli 49 kuoppaa. (ks. kantakartta XXI:10)

Toimenpide-ehdotus: Kuppikallion ja rautakauteen viittaavien pintalöytöjen perusteella ehdotan, että alue tutkitaan tarkemmin ennen siihen kohdistuvia mahdollisia rakennustoimia.

Vähätalo 1:35, Turun ohitustien koillispuolinen osa

Ohitustien koillispuolelta tutkittiin Vähäjoen ja pellolla sijaitsevan mäen välinen osa sekä kaistale pellon pohjoispuolelta (ks. ote virastokartasta P5). Tutkituilta alueilta ei löydetty esihistoriallisia pintalöytöjä, mutta ao. mäen lounaisosasta on sittemmin löydetty kuppikivi (Henrik Asplundin tarkastuskertomus: Turun seudun kuppikivet 9.11.1990).

Kuppikiven takia tulisi märkeä ja sitä ympäröivää peltoa tutkia tarkemmin ennen alueella mahdollisesti käynnistettäviä rakennustoimia.

Ihamuotilan kylän Vähäjoen pelto

Pelto sijaitsee Vähäjoen itärannalla Turun ohoitustien ja Vanhan Tampereentien risteyksen pohjoispuolella. Pellolla oli suhteellisen paljon nykyaikaista rojua, mutta sieltä ei löydetty esihistoriallisa artefakteja.

Saramäen kylän Marttilan tilan rantapelto

Ao. pelto sijaitsee Marttilan tilan ja Marttilan kalmiston eteläpuolella (Marttila I 3:94 pellon Vähäjoen puoleinen osuus). Peltoa rajoittaa sen lounaispuolelta Vähäjokeen laskeva oja. Pelto on suhteellisen tasainen (15-20 m mpy) jyrkkään joen rantatöyräeseen asti. (ks. ote kantakartasta XXII:10c)

Pellon lounaisosasta löydettiin kuutilokivi (TYA 583:7) ja kaksi rautakauden tyyppin saviastianpalaa (TYA 583:8-9). Löydöt olivat n. 50-70 m päässä toisistaan ja siten ilmeisesti samaa esiintymää.

Toimenpide-ehdotus: Ao. pelto tulisi tutkia ennen alueelle kohdistuvaa mahdollista rakennustoimintaa.

Saramäen Huilun pelto

Pelto sijaitsee Saramäen kylämäen ja Maarian altaan välissä. V. 1989 pintapöimittiin pellon osa Paimalan tiestä Karkusojalle. Pelto on suhteellisen tasainen (25-18 m mpy) ja siinä on paikoin havaittavissa tummempia ja vaaleampia laikkuja. Ilmeisesti pellon länsireuna on osittain hiekkapitoinen. (ks. ote virastokartasta P5)

Pellolta löydettiin 2 porfyryri-iskosta (TYA 583:6) ja hioinkivi (TYA 583:5) läheltä Saramäen kylämäkeä, sen koillispuolelta (ks. ote kantakartasta XXII:11b).

Toimenpide-ehdotus: Iskosten löytöympäristö olisi tarkastettava uudelleen Vähäjoen inventoinnissa.

Turussa 5.5.1991

Aino Nissinaho

Pelto sijaitsee Vähäjoen itärannalla Turun ohoitustien ja Vanhan Tampereentien risteyksen pohjoispuolella. Pellolla oli suhteellisen paljon nykyaikaista rojua, mutta sieltä ei löydetty esihistoriallisa artefakteja.

Saramäen kylän Marttilan tilan rantapello

Ao. pelto sijaitsee Marttilan tilan ja Marttilan kalmiston eteläpuolella (Marttila I 3:94 pellon Vähäjoen puoleinen osuus). Peltoa rajoittaa sen lounaispuolelta Vähäjokeen laskeva oja. Pelto on suhteellisen tasainen (15-20 m mpy) jyrkkään joen rantatöyrääseen asti. (ks. ote kantakartasta XXII:10c)

Pellon lounaisosasta löydettiin kuutilokivi (TYA 583:7) ja kaksi rautakauden tyyppin saviastianpalaa (TYA 583:8-9). Löydöt olivat n. 50-70 m päässä toisistaan ja siten ilmeisesti samaa esiintymää.

Toimenpide-ehdotus: Ao. pelto tulisi tutkia ennen alueelle kohdistuvaa mahdollista rakennustoimintaa.

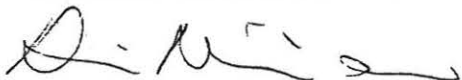
Saramäen Huilun pelto

Pelto sijaitsee Saramäen kylämäen ja Maarian altaan välissä. V. 1989 pintapöimittiin pellon osa Paimalan tiestä Karkusojalle. Pelto on suhteellisen tasainen (25-18 m mpy) ja siinä on paikoin havaittavissa tummempia ja vaaleampia laikkuja. Ilmeisesti pellon länsireuna on osittain hiekkapitoinen. (ks. ote virastokartasta P5)

Pellolta löydettiin 2 porfyryri-iskosta (TYA 583:6) ja hioinkivi (TYA 583:5) läheltä Saramäen kylämäkeä, sen koillispuolelta (ks. ote kantakartasta XXII:11b).

Toimenpide-ehdotus: Iskosten löytöympäristö olisi tarkastettava uudelleen Vähäjoen inventoinnissa.

Turussa 5.5.1991



Aino Nissinaho

VÄHÄJOEN LAAKSON INVENTOINTI 1989
TURUN MAAKUNTAMUSEO/ TURUN YLIOPISTON ARKEOLOGIAN OSASTO

MUSTAVALKONEGATIIVILUETTELO

- KF 91 592. Pintapoiminta, Saramäki, Marttila, peltoalue tilan ja Vähäjoen välissä kaakosta. 17.5.89 Aino Nissinaho.
- KF 91 593. Pintapoiminta, Saramäki, Marttila, pellot tilan ja Vähäjoen välissä lounaasta. 17.5.89 Aino Nissinaho.
- KF 91 594. Pintapoiminta, Saramäen ja Waistenkylän kylät, pellot Huilu 4:37 ja Isotalo 1:52, panoraamakuva: länsiosa kuvattu etelästä. 24.5.89 Aino Nissinaho.
- KF 91 595. Pintapoiminta, Saramäen ja Waistenkylän kylät, pellot Huilu 4:37 ja Isotalo 1:52, panoraamakuva: itäosa kuvattu etelästä. 24.5.89 Aino Nissinaho.
- KF 91 596. Pintapoiminta, Saramäen ja Waistenkylän kylät, pellot Huilu 4:37 ja Isotalo 1:52, panoraamakuva: länsiosa kuvattu etelästä. 24.5.89 Aino Nissinaho.
- KF 91 597. Pintapoiminta, Saramäen ja Waistenkylän kylät, pellot Huilu 4:37 ja Isotalo 1:52, panoraamakuva: itäosa kuvattu etelästä. 24.5.89 Aino Nissinaho.
- KF 91 598. Pintapoiminta, Saramäen ja Waistenkylän kylät, yleiskuva peltoalueesta Saramäen kylämäen ja Maarian altaan välissä, panoraamakuva: länsiosa kuvattu lounaasta. 24.5.89 Aino Nissinaho.
- KF 91 599. Pintapoiminta, Saramäen ja Waistenkylän kylät, yleiskuva peltoalueesta Saramäen kylämäen ja Maarian altaan välissä, panoraamakuva: keskiosa kuvattu lounaasta. 24.5.89 Aino Nissinaho.
- KF 91 600. Pintapoiminta, Saramäen ja Waistenkylän kylät, yleiskuva peltoalueesta Saramäen kylämäen ja Maarian altaan välissä, panoraamakuva: itäosa kuvattu lounaasta. 24.5.89 Aino Nissinaho.
- KF 91 601. Pintapoiminta, Saramäen kylä, kylämäen joenpuoleinen reuna ja Lepolan puutarhan kasvihuoneet sekä etualalla iskosten löytöpaikka (Vähäjoen inventointi v. 1987) panoraamakuva: lounaispää. 24.5.89 Aino Nissinaho.
- KF 91 602. Pintapoiminta, Saramäen kylä, kylämäen joenpuoleinen reuna ja Lepolan puutarhan kasvihuoneet sekä etualalla iskosten löytöpaikka (Vähäjoen inventointi v. 1987) panoraamakuva: keskiosa. 24.5.89 Aino Nissinaho.
- KF 91 603. Pintapoiminta, Saramäen kylä, kylämäen joenpuoleinen reuna ja Lepolan puutarhan kasvihuoneet sekä etualalla iskosten löytöpaikka (Vähäjoen inventointi v. 1987) panoraamakuva: koillisosa. 24.5.89 Aino Nissinaho.
- KF 91 604. Turku, Maarian kappelin kylä, Räntämäen ranta, Kata-

jamäen kalmistoa ympäröivät pellot ja Maarian keskinen hautausmaa, panoraamakuva: länsiosa kuvattu etelästä.25.5.89 Aino Nissinaho.

KF 91 605. Turku, Maarian kappelin kylä, Röntämäen ranta, Katajamäen kalmistoa ympäröivät pellot ja Maarian keskinen hautausmaa, panoraamakuva: itäosa kuvattu etelästä.25.5.89 Aino Nissinaho.

VÄHÄJOKILAAKSON INVENTOINTI 1989
TURUN MAAKUNTAMUSEO/ TURUN YLIOPISTON ARKEOLOGIAN OSASTO

DIAPOSITIIVILUETTELO

KD 91 46. Pintapoiminta, Saramäen ja Waistenkylän kylät, pellot
Huilu 4:37 ja Isotalo 1:52 etelästä. 24.5.89 Aino Nissinaho.

KD 91 47. Pintapoiminta käynnissä, Saramäen ja Waistenkylän ky-
lät, pellot Huilu 4:37 ja Isotalo 1:52, taustalla Lepolan kasvi-
huoneet. 24.5.89 Aino Nissinaho.

KD 91 48. Pintapoiminta, Maarian kappelin kylä, Röntämäen ranta,
Katajamäen kalmistoa ympäröivät pellot, taustalla Maarian keski-
nen hautausmaa etelästä. 25.5.89. Aino Nissinaho.

VÄHÄJOEN LAAKSON INVENTOINTI 1989

Turun yliopiston arkeologian osasto/Turun maakuntamuseo

PINTAPOIMINTATUTKIMUKSET

Pinnakkaisvedokset KF 91 592-605

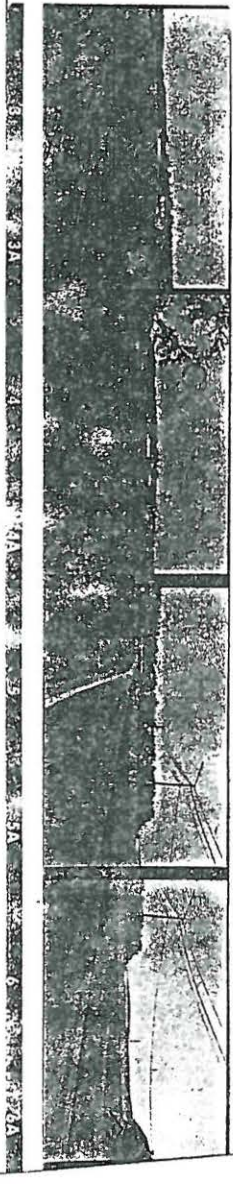
509
~ 609



596-965



592-595



DOKUMENTOINTIKAAVAKE PINTAPOIMINTAA VARTEN

KOHDE: Turku, Ihamuotila, Vähäoja

KENTTÄTYÖAIKA: 18.-19.5.1989

PELTO: Vähäoja 3:100, Koffin varaston ja Vähäjoen välissä

PINTA-ALA: n. 4 ha

POIMINTATEKNIikka: 10 m välein/ hlö, kylvösuuntaan

PAIKANNUSTAPA: mittanauhojen ja käsisuuntokehän avulla

RINNE: rantatöyräs, muuten tasainen

MAALAJI: savi

PINNAN KUNTO: kylvetty, oraalla, kuiva

KYNTÖSUUNTA: (kylvösuunta) koillinen-lounas

SÄÄOLOSUHTEET: 18.5. pouta, 19.5. pilvipouta

VALAISTUS: 18.5. kirkas, 19.5. pilvinen

TYÖNTEKIJÄT: A.Nissinaho, E.Saloranta, M.Sartes, H.Kolehmainen

M.Sipilä

ARTEFAKTIT: Nykyrojuja suhteellisen paljon, ei esihistoriallisia löytöjä, 10 piin kappaletta

MUITA HAVAINTOJA:

KÄYTETTY TYÖAIKA: 24 h

DOKUMENTOINTIKAAVAKE PINTAPOIMINTAA VARTEN

KOHDE: Turku, Maarian pappilan kylä, Katajamäen kalmiston pelto

KENTTÄTYÖAIKA: 25.-26.5.1989

PELTO:

~~Räntämäen ranta~~

PINTA-ALA: 10 ha

POIMINTATEKNIikka: 10 m välein / hlö, länsi-itä suuntaan

PAIKANNUSTAPA: mittanauhojen avulla

RINNE: tasanne-rinne

MAALAJI: savi

PINNAN KUNTO: vastakylvetty, kuiva, pölyinen

KYNTÖSUUNTA: länsi-itä, eteläpäässä pohjoinen-etelä

SÄÄOLOSUHTEET: 25.5. pouta, 26.5. puolipilvistä

VALAISTUS: hyvä

TYÖNTEKIJÄT: M.Sartes, H.Kolehmainen, E.Saloranta, M.Sipilä

A.Nissinaho

ARTEFAKTIT: TYA 583:10 saviastianpala Katajamäen kalmiston länsipuolella
muutama palamaton luu kalmiston ja hautausmaan välimaastossa

MUITA HAVAINTOJA:

KÄYTETTY TYÖAIKA: 46 h

DOKUMENTOINTIKAAVAKE PINTAPOIMINTAA VARTEN

KOHDE: Turku, Piipanoja, Vähätalon pelto, Turun ohitustien lounaispuolella

KENTTÄTYÖAIKA: 19., 22.-23.5.1989

PELTO: Vähätalo 1:35

PINTA-ALA: n. 20 ha

POIMINTATEKNIikka: 10 m välein / hlö, kyntösuunta

PAIKANNUSTAPA: suuntakehä

RINNE: tasanne- Vähäjokeen viettävä rinne

MAALAJI: savi ja hiekka (ks. kartta)

PINNAN KUNTO: kylvetty

KYNTÖSUUNTA: luode-kaakko; kasvihuoneen itäpuolella lounas-koillinen

SÄÄOLOSUHTEET: pilvipouta, 23.5. pouta

VALAISTUS: hyvä, 23.5. kirkas

TYÖNTEKIJÄT: A.Nissinaho, E.Saloranta, M.Sipilä, H.Kolrhmainen

M.Sartes

ARTEFAKTIT: piin kappaleita, suurin osa ilm. tuluspiitä 73 kpl.

3 saviastianpalaa (lähinnä rautakauden tyyppiä

TYA 583:1-3, 2 sinistä helmeä TYA 583:4

MUITA HAVAINTOJA: suhteellisen paljon resenttiä rojua

kuppikivi pellon keskellä olevalla pienellä kalliolla.

KÄYTETTY TYÖAIKA: 68 h

DOKUMENTOINTIKAAVAKE PINTAPOIMINTAA VARTEN

TURKU

KOHDE: Piinanoja Vähätalon pelto, Turun ohitustien koillispuolella

KENTTÄTYÖAIKA: 18.5.1989

PELTO: Vähätalo 1:35

PINTA-ALA: 6 ha

POIMINTATEKNIikka: 10 m välein / hlö , kylvösuuntaan

PAIKANNUSTAPA:

RINNE: kaakkoon, Vähäjokeen, viettävä rinne

MAALAJI: savi

PINNAN KUNTO: kylvetty, kuiva

KYNTÖSUUNTA: luode-koillinen

SÄÄLOSUHTEET: pouta

VALAISTUS: kirkas

TYÖNTEKIJÄT: M.Sipilä, M.Sartes, E.Saloranta, H.Kolehmainen

ARTEFAKTIT:

MUITA HAVAINTOJA:

KÄYTETTY TYÖAIKA: 12 h

DOKUMENTOINTIKAAVAKE PINTAPOIMINTAA VARTEN

TURKU

KOHDE: Saramäen kylän Marttilan tilan rantapelto

KENTTÄTYÖAIKA: 17.-18.5.1989

PELTO: Marttila I, 3:94

PINTA-ALA: 6 ha

POIMINTATEKNIikka: 10 m välein/hlö; kyntö(äestys)suuntaan

PAIKANNUSTAPA: teodoliitti

RINNE: viettää Vähäjokeen, itään

MAALAJI: savi

PINNAN KUNTO: kylvetty, vähän oraalla, kuiva

KYNTÖSUUNTA: kaakko-luode

SÄÄOLOSUHTEET: pouta

VALAISTUS: kirkas aurinko

TYÖNTEKIJÄT: A.Nissinaho, E. Saloranta, H.Kolehmainen, M.Sartes

M.Sipilä

ARTEFAKTIT:

TYA 583: 7 kuutilokivi, 583:8,9 saviastianpaloja

MUITA HAVAINTOJA:

KÄYTETTY TYÖAIKA: 33 h

DOKUMENTOINTIKAAVAKE PINTAPOIMINTAA VARTEN

KOHDE: Turku, Saramäki, Huilu

KENTTÄTYÖAIKA: 24.5.1989

PELTO: Isotalo 1:52, Huilu 4:37, Isomoisio 2:2

PINTA-ALA: n. 12 ha

POIMINTATEKNIikka: 10 m välein / hlö, itä-länsi-suuntaan

PAIKANNUSTAPA: käsisuuntakehä ja mittanauhat

RINNE: hyvin loivasti Maarian altaaseen viettävä

MAALAJI: savi. länsireuna mahdollisesti osittain moreenia

PINNAN KUNTO: kylvetty

KYNTÖSUUNTA: itä-länsi, altaan reunalla kaistale pohjois-etelä

SÄÄOLOSUHTEET: pouta

VALAISTUS: hyvä

TYÖNTEKIJÄT: A.Nissinaho, H.Kolehmainen, E.Saloranta, M.Sartes

M.Sipilä

ARTEFAKTIT: 2 porfyryri-iskosta TYA 583:6 ja 1 hioinkivi TYA 583:5

16 kpl piitä

MUITA HAVAINTOJA:

KÄYTETTY TYÖAIKA: 40 h

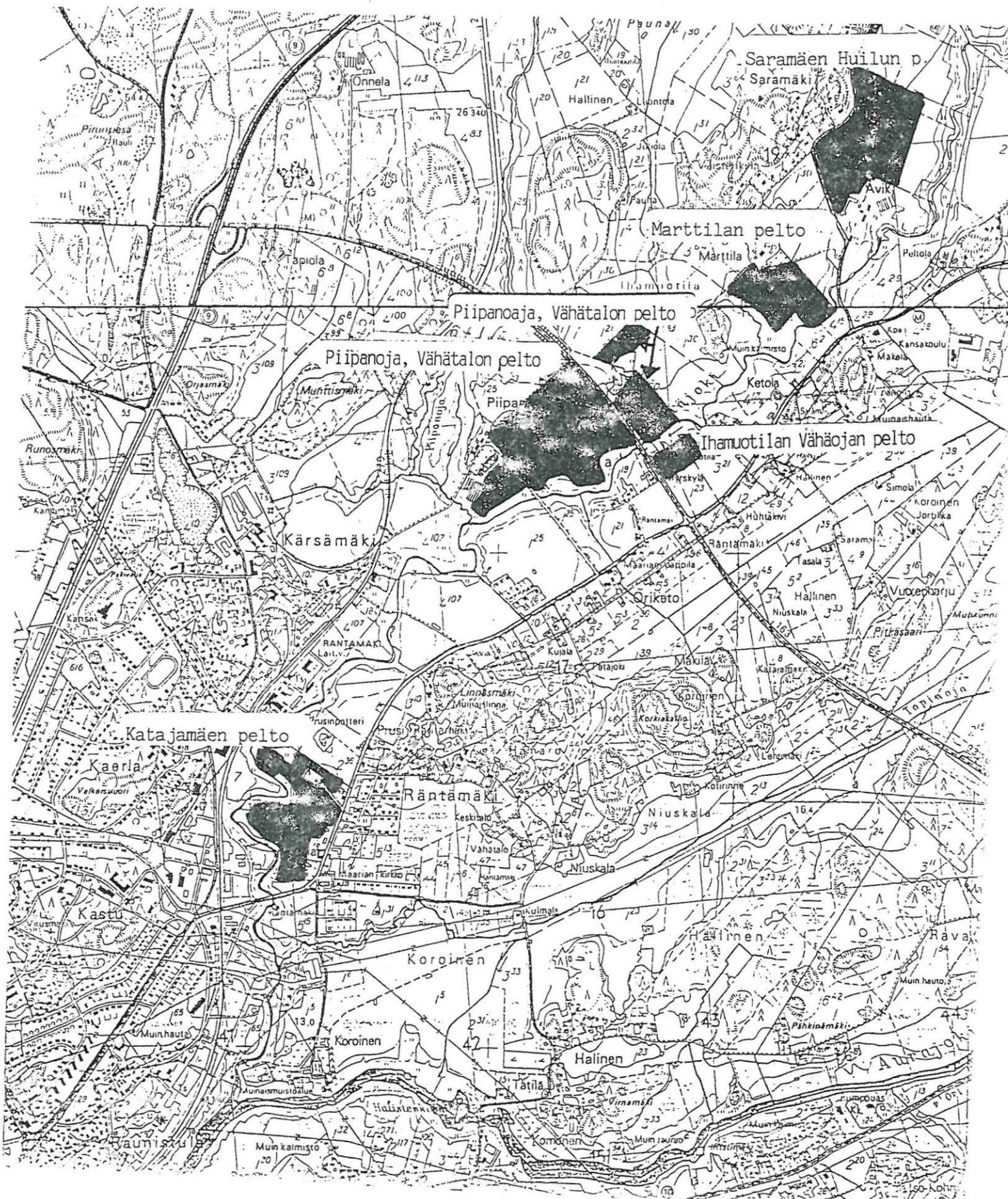
VÄHÄJOEN LAAKSON INVENTOINTI 1989

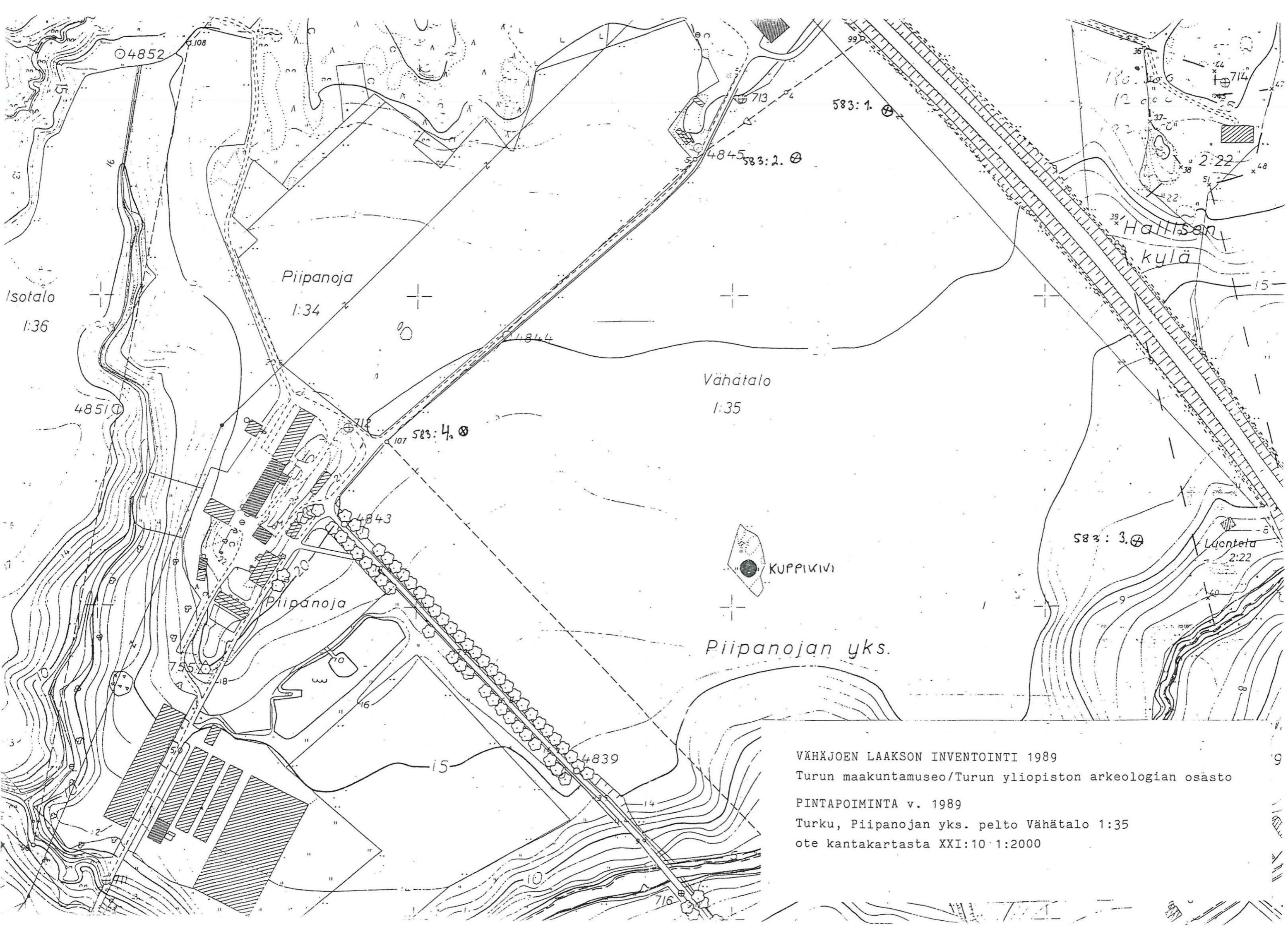
Turun maakuntamuseo/Turun yliopiston arkeologian osasto

PINTAPOIMINTA v. 1989

Tutkimusalueet merkitty mustalla

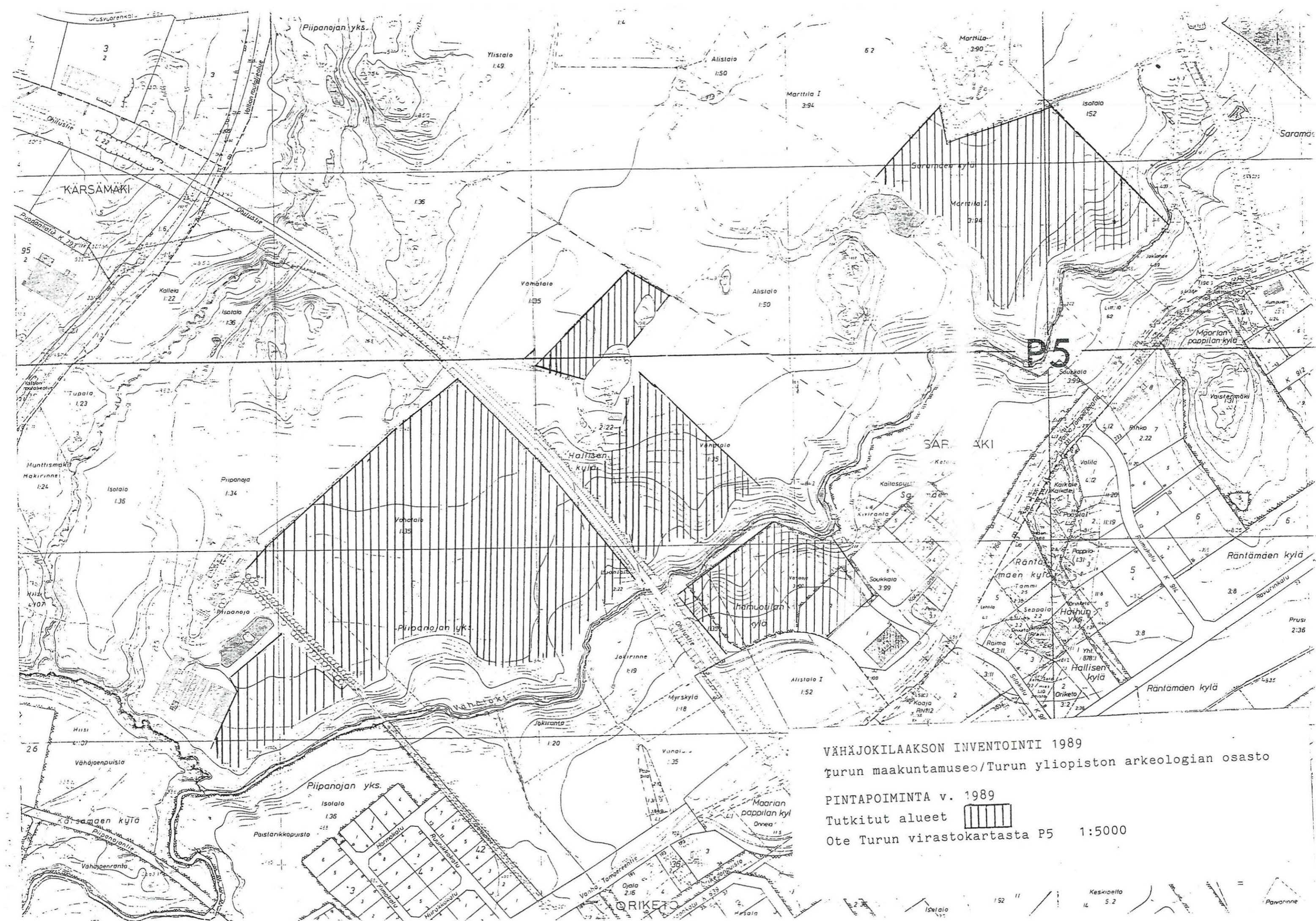
ote peruskarttalehdistä 1043 12 ja 1044 10

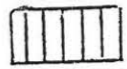




VÄHÄJOEN LAAKSON INVENTOINTI 1989
 Turun maakuntamuseo/Turun yliopiston arkeologian osasto
 PINTAPOIMINTA v. 1989
 Turku, Piipanojan yks. pelto Vähätalo 1:35
 ote kantan kartasta XXI:10 1:2000

9
11
12
13
14
15
16
17
18
19
20
21
22
23
24
25
26
27
28
29
30
31
32
33
34
35
36
37
38
39
40
41
42
43
44
45
46
47
48
49
50
51
52
53
54
55
56
57
58
59
60
61
62
63
64
65
66
67
68
69
70
71
72
73
74
75
76
77
78
79
80
81
82
83
84
85
86
87
88
89
90
91
92
93
94
95
96
97
98
99
100

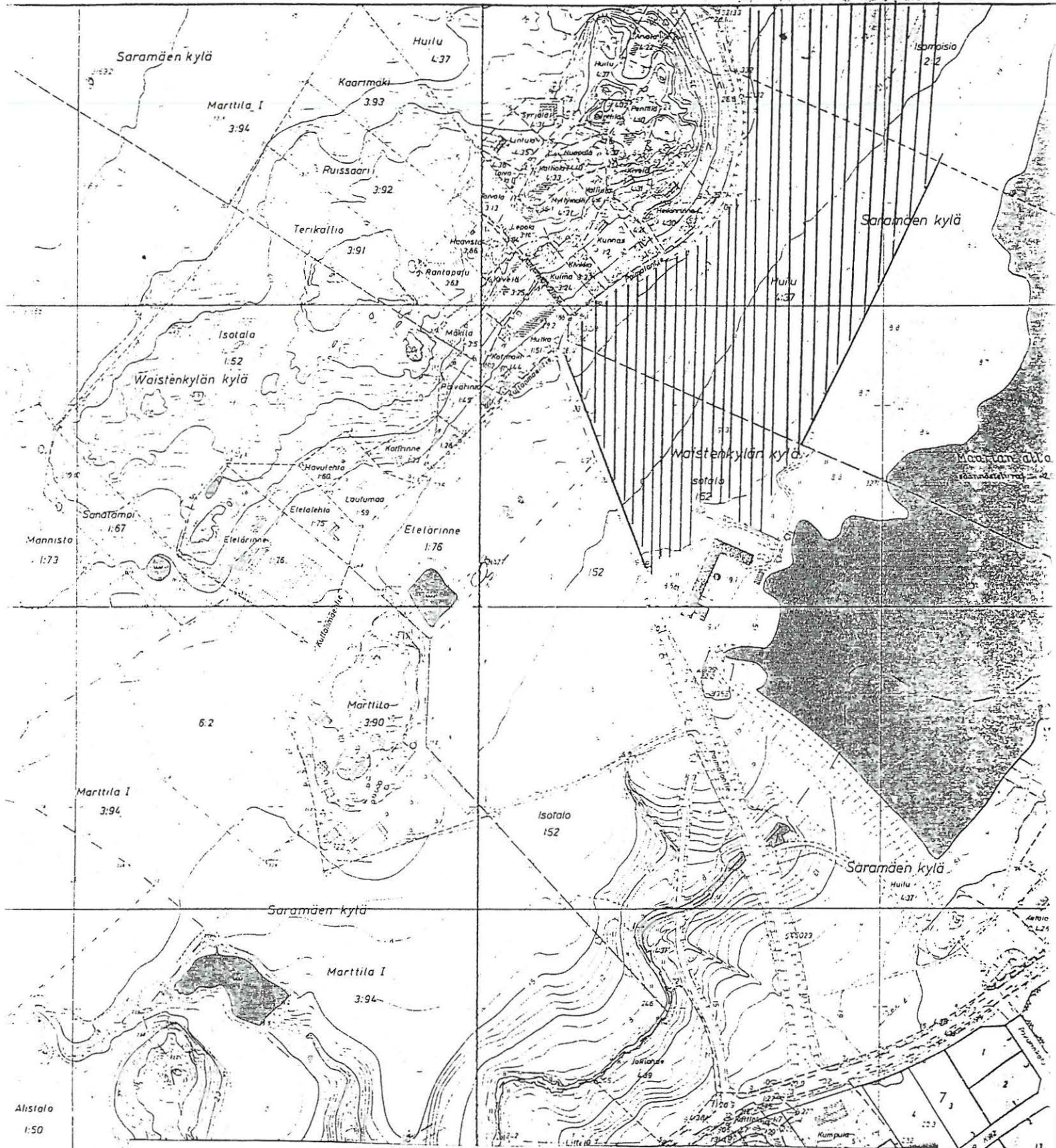


VÄHÄJOKILAAKSON INVENTOINTI 1989
 Turun maakuntamuseo/Turun yliopiston arkeologian osasto
 PINTAPOIMINTA v. 1989
 Tutkitut alueet 
 Ote Turun virastokartasta P5 1:5000

ORIKETO

Keskipeitto
 1:5000

Pavanne



VÄHÄJOKILAAKSON INVENTOINTI 1989

Turun maakuntamuseo/Turun yliopiston arkeologian osasto

PINTAPOIMINTA v. 1989

Tutkitut alueet



Ote Turun virastokartasta P5 1:5000



VÄHÄJOKILAAKSON INVENTOINTI 1989

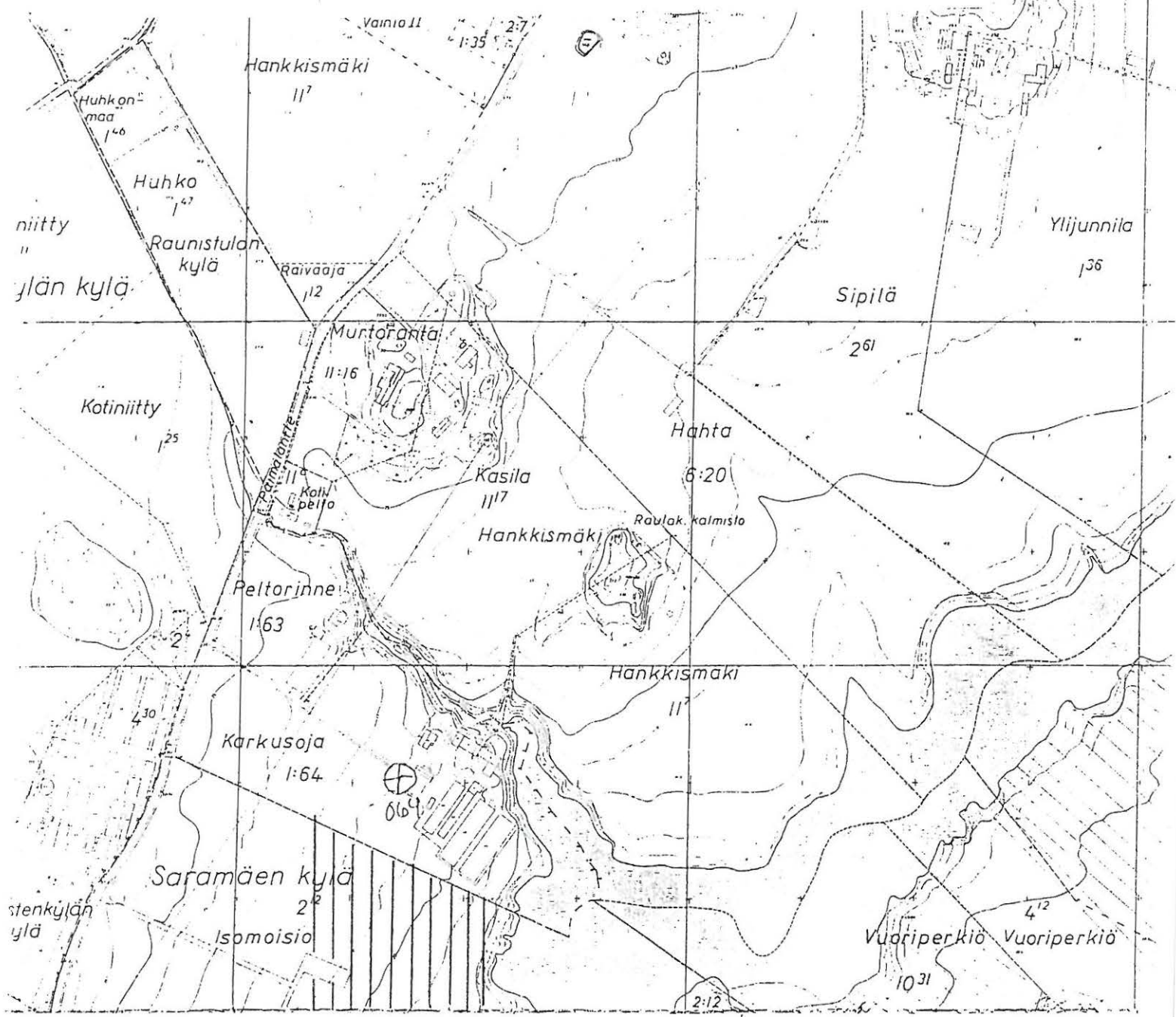
Turun-maakuntamuseo/Turun yliopiston arkeologian osasto

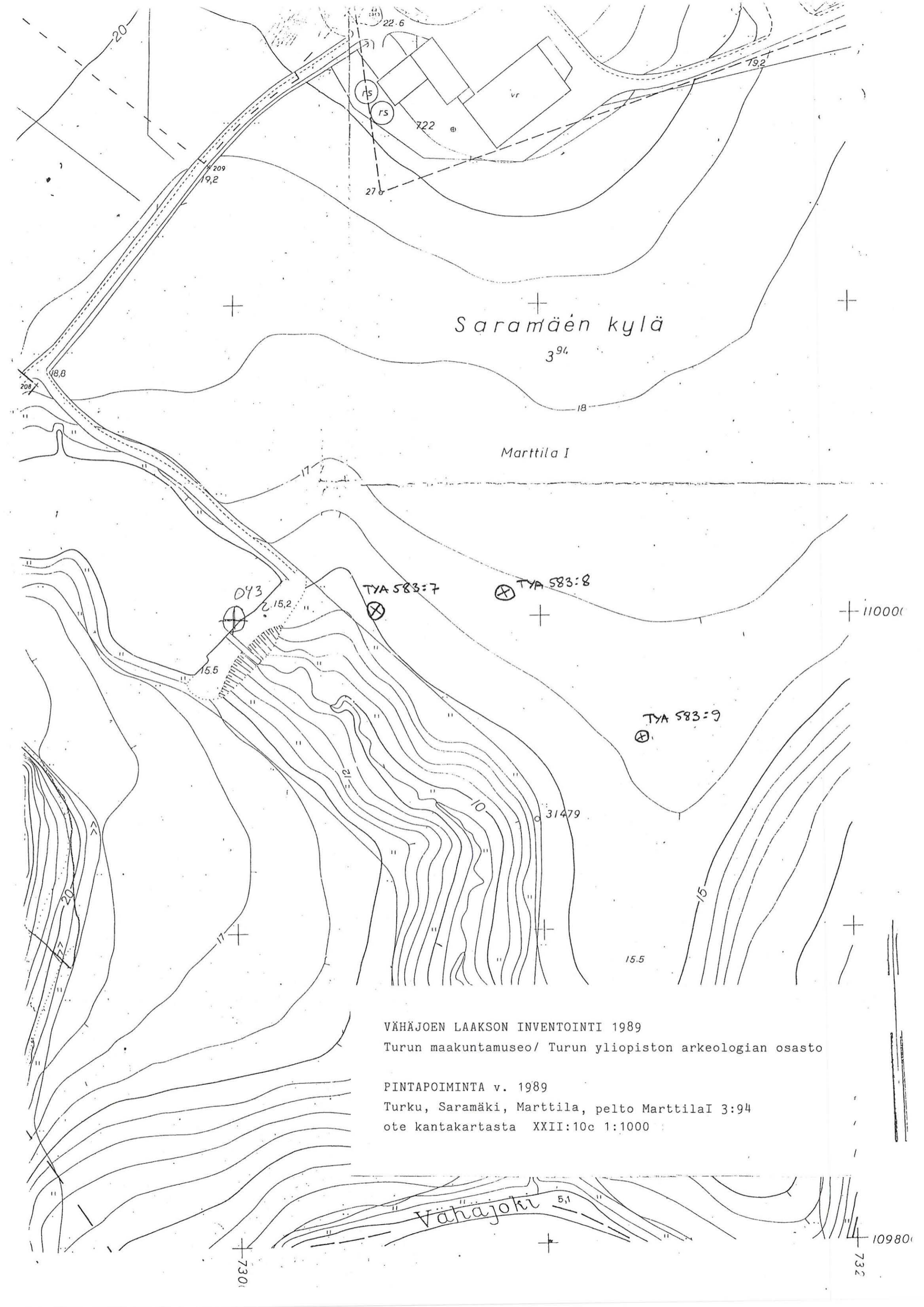
PINTAPOIMINTA v. 1989

Tutkitut alueet



Ote Turun virastokartasta Q5 1:5000





Saramäen kylä

3⁹⁴

Marttila I

043

TYA 583:7

TYA 583:8

TYA 583:9

+ 110000

31479

15.5

VÄHÄJOEN LAAKSON INVENTOINTI 1989
Turun maakuntamuseo/ Turun yliopiston arkeologian osasto

PINTAPOIMINTA v. 1989
Turku, Saramäki, Marttila, pelto MarttilaI 3:94
ote kantakartasta XXII:10c 1:1000

Vähäjoki

10980

730

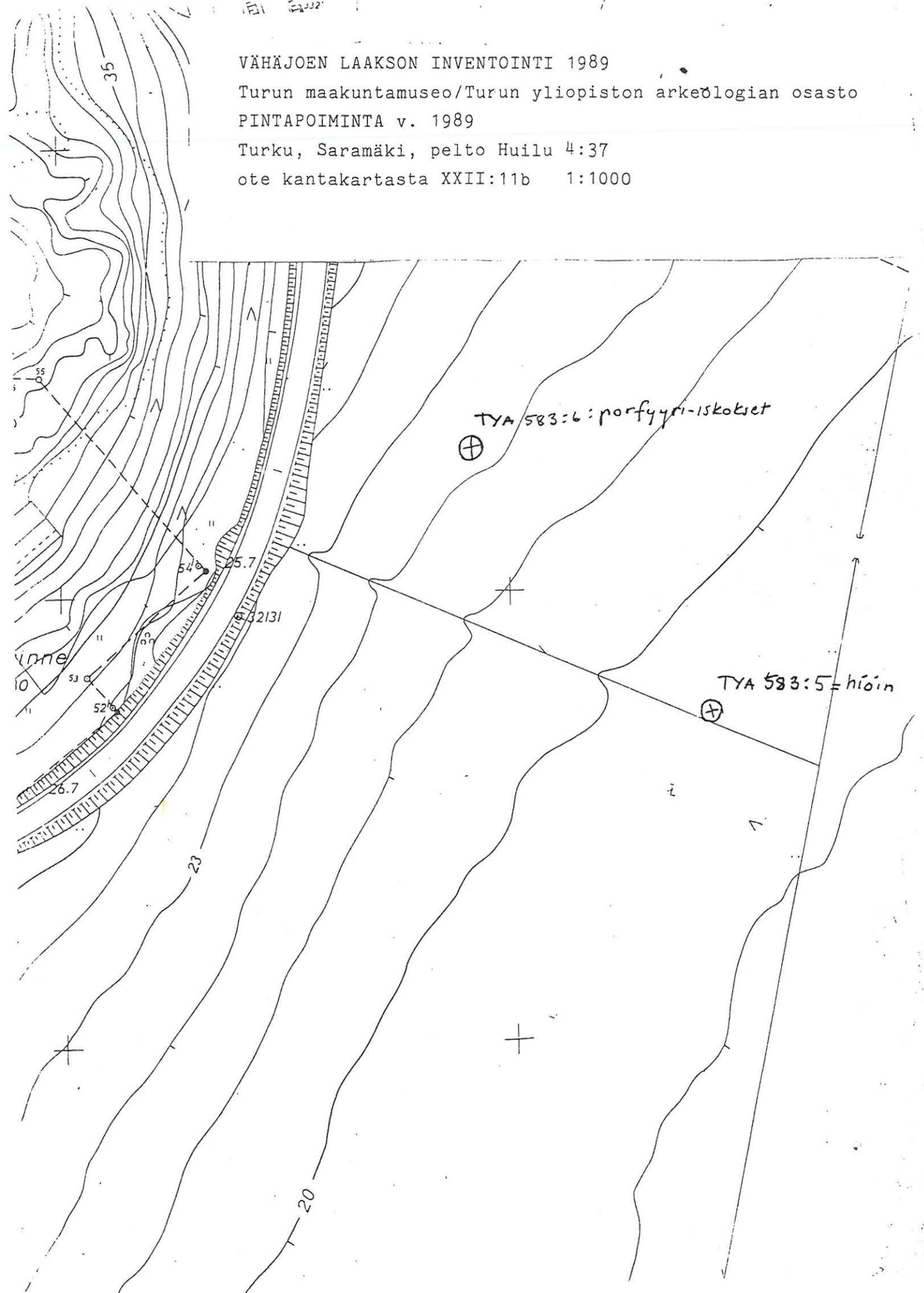
732

VÄHÄJOEN LAAKSON INVENTOINTI 1989

Turun maakuntamuseo/Turun yliopiston arkeologian osasto
PINTAPOIMINTA v. 1989

Turku, Saramäki, pelto Huilu 4:37

ote kantakartasta XXII:11b 1:1000



LYHENNELMÄ KENTTÄTÖISTÄ ARKEOLOGIA SUOMESSA 1989 VARTEN:

TURUN VÄHÄJOENLAAKSON. INVENTOINTI V. 1989
Kenttätöyönjohtaja Aino Nissinaho

Turun maakuntamuseon ja Turun yliopiston yhteistyönä jatkettiin v. 1987 aloitettua Vähäjoenlaakson inventointia. V. 1989 kenttätöyön koh- teeksi otettiin ensisijaisesti uusia kaava-alaueita Turun kaupunkiasu- tuksen alueella.

Tutkimuskohteet:

1. Kärämäen kaava-alue

Kolme erillistä koekaivausta:

Turku, Kärämäki Kärämäen kartanon puutarha: tulokset 1 ki- vikautinen löytöpaikka (asuinpaikka).

Turku, Kärämäki, Marttila: tulokset 1 mahdollinen rautakau- den asuinpaikka

Turku, Kärämäki Asunto-osakeyhtiö Hiidenkartano: tulokset 1 epävarma rautakauden löytöpaikka

2. Taskulan kaava-alue: Taskulan kalmiston ympäristön koekaivaus: tu- lokset 1 uusi rautakauden muinaisjännös (ilm. polttokalmisto), 1 ajoitukseltaan epämääräinen jännös Taskulan ruumiskalmiston vieressä.

3. Koroinen: Koekaivaus ja fosfaattikartoitus Koroistenniemen ja Ko- roisten tilan ympäristössä: tulokset selva fosfaattialnomalia Korois- ten tilan ympärillä Koroisten piispankirkosta koilliseen.

4. Pintapoimintatutkimus Maarian pappilan kylän, Piipanojan yksinäis- talon, Ihamuotilan kylän ja Saramäen kylän pelloilla: tulokset kuppi- kivi ja rautakautteen viittaavia pintalöytöjä Piipanojan yks. maalla, rautakauden asuinpaikkaan viittaavia pintalöytöjä Saramäen Marttilan tilalta.

5. Ilmakuvaus Vähäjoen laaksosta

ASEMAKAAVANMUUTOKSEN SELOSTUS, joka koskee 10. päivänä lokakuuta 1991 päivättyä asemakaavakarttaa.

Asemakaavanmuutos koskee:

Turun kaupungin

Kaupunginosa:	RAUNISTULA Raunistula	RÄNTÄMÄKI Räntämäki
Korttelit:	25, 26, 28-31	40, 41
Muut alueet:	Liittyvät katu-, puisto-, liikenne- ja vesialueet	Liittyvät katu-, puisto- vesi- ja erityisalueet

Kaupunginosa:	HALINEN Hallis	NUMMI Nummisbacken
Korttelit:	-	-
Muut alueet:	Liittyvät katu- ja puisto-alueet	Liittyvät puisto- ja vesialueet

Asemakaavanmuutoksella muodostuu:

Kaupunginosa:	KOROINEN Korois (99)	RÄNTÄMÄKI Räntämäki (91)
Kortteli:	1-7	-
Muut alueet:	Liittyvät katu-, puisto- käytävä-, puisto-, liikenne-, vesi- ja erityis-alueet	Liittyvät katu-, puisto- käytävä-, puisto-, liikenne- ja vesialueet

Kaupunginosa:	HALINEN Hallis (94)	NUMMI Nummisbacken (11)
Korttelit:	41, 42	-
Muut alueet:	Liittyvät katu-, puisto- käytävä-, puisto- ja liikennealueet	Liittyvät vesi- ja puistoalueet

Alueen sijainti: Sektori 05 Nummi-Halinen
Etäisyys Kauppatorilta 2,5 km koilliseen
Aurajoen pohjoispuolella, Turku-Toijala -radan
itäpuolella

(liite 1)

1
PERUSTIEDOT11
Suunnittelutilanne

- Seutukaava
- Varsinais-Suomen seutukaavaliiton laatimissa seutukaavoissa (**vaiheseutukaava 1**, joka käsittelee lähinnä virkistystä, suojelua ja teknistä huoltoa, on vahvistunut valtioneuvostossa 21.2.1985; **seutukaava 2**, joka käsittelee pääasiassa loma-asutuksen mitoitus, kyläalueita ja maa-ainesten ottoa, on vahvistunut valtioneuvostossa 3.4.1986; **taajamaseutukaava eli seutukaava 3**, on vahvistunut ympäristöministeriössä 7.10.1988 ja **täydennysseutukaava eli seutukaava 4**, joka erityisesti sisältää vesien suojelua, on vahvistunut ympäristöministeriössä 19.7.1991) on alueelle osoitettu seuraavat merkin-
nät ja määräykset:
- pääasiassa tehokasta retkeilytoimintaa varten varattu alue (VL 2)
 - alueelta on osoitettu kolme suojelukohdetta (SU):
 - 1) Koroisten niemi, keskiaikainen ja osaksi mahdollisesti esihistoriallinen kauppa-
paikka
 - 2) entinen piispan palkkatila, jonka alu-
eella on "vanha Turku", rakennuskanta pää-
asiassa 1800-luvulta, kellari 1600-luvulta
 - 3) rautakautinen kalmisto, joka on suurim-
maksi osaksi tuhoutunut
 - alueellisen pääväylän varaus laaditun
kaavanmuutoksen mukaisella Koroistenkaa-
ren ja Gregorius IX:n tien kohdalla
 - risteuksen länsipuoli on varattu taajama-
toimintojen alueeksi (A) ja itäpuoli eli
Halisten puoli taajamatoimintojen alueeksi
pientalorakentamista varten (AP)
 - Aurajoen rannimmaisimmat osat, Aurajoen
kulttuurimaisema, on merkitty kulttuuri-
historialliseksi suojelualueeksi
 - muuntoasema on merkitty yhdyskuntateknisen
huollon alueeksi (ET) voimalinjoineen
(liite 2)

Yleiskaava

Turun kaupungin yleiskaavassa vv. 2000 (hyväksytty kaupunginvaltuustossa 13.12.1976) on

- rautatien ja Vähäjoen välinen alue sekä edellä mainittujen suojelukohteiden alue Koroistenniemellä ja Aurajokivarressa merkitty erityisalueeksi
- muuntamo teknisen huollon alueeksi (T)
- Maunu Tavastinkatu on osoitettu I luokan ja Gregorius IX:n tietä vastaava linjaus II luokan pääkaduksi
- mainittujen katujen risteyksen länsipuolelle on osoitettu julkisten palvelujen alue ja asuntoalue aluetehokkuudella 0,4 - 0,6
- muutoin alue on puisto- ja virkistysaluetta, jolla Vähäjoen ja Aurajoen varressa kulkee ulkoilureitit.

(liite 3)

Yleiskaavaan liittyvässä suojeluraportissa on aluelta mainittu kaksi esihistoriallista suojelukohdetta

- E.1. Rautakautinen polttokenttäkalmisto (II) Koroisten muuntoaseman eteläpuolisella pellolla on ollut rautakautinen kalmistomäki, joka suurimmaksi osaksi on kaivettu hiekkakuopaksi. Tutkimustoimenpiteitä vaativa kohde, joka on rauhoitettu, kunnes tutkimustulosten perusteella siirtyy joko luokkaan I tai III.
- E.2. Keskiaikaisen, mahdollisesti osaksi 3 esihistoriallisen kaupungin paikka (I). Koroisten kylä, Koroisten niemi.
- Kulttuurihistoriallisena rakennus- ja miljöön suojelukohteena mainitaan jo seutukaavan yhteydessä mainittu "Vanha Turku"

(liite 4)

Asemakaava

Suurimmalla osalla rautatien ja Vähäjoen välistä aluetta on voimassa 18.10.1946 vahvistettu asemakaava ja kaksi vähäisempää asemakaavaa, jotka on vahvistettu 24.9.1960 (pumppaamon ympäristö) ja 23.6.1956 (Paattistentien ja Vanhan Tampereentien risteys)

- Asemakaavoissa on Paattistentien varteen kaavoitettu kuusi tehdas- ja varastorakennusten korttelialuetta (TTV) sekä liittyviä puistoalueita

Räntämäen pellolla eli Aurajoen, Vähäjoen, Maunu Tavastinkadun eteläpuolisten korttelialueiden ja Gregorius IX:n välisellä alueella on voimassa 29.6.1959 vahvistettu asemakaava, osaa Vanhaa Tampereentietä koskee 12.10.1981 vahvistettu asemakaava ja Maarian kirkon pysäköintialuetta koskee 19.10.1970 vahvistettu asemakaava

- Asemakaavoissa on Maunu Tavastinkadulta linjattu Koroistentien katualue Aurajokeen saakka tarkoituksena jatkaa katujoen yli ja kadun varresta on muuntoasemalle ja kadun toiselle puolelle vastapäätä muuntoasemaa merkitty teollisuusrakennusten korttelialueet (TT, korttelit 40 ja 41)
- Koroistenniemelle on merkitty muinaismuistoalue (EM)
- Muutoin on alue kaavoitettu puistoksi.

Halisten kaupunginosan eli Gregorius IX:n tien ja itäpuolisen asuntoalueen asemakaava on vahvistettu 21.3.1988 ja sillä alueella asemakaavanmuutos koskee Gregorius IX:n tien osan lisäksi Kreulanpuiston osaa.

Rakennusjärjestys

Turun kaupungin rakennusjärjestys on vahvistettu sisäasiainministeriössä 7.7.1964 ja 2.9.1970.

Tonttirekisteri

Rautatien ja Vähäjoen alueen välisellä alueella Raunistulan kaupunginosassa on voimassa olevan asemakaavan mukaisesti mitattu ja rekisteröity kaksi tonttia ja osa Paattistentien katualueesta (K 408). Muutoin on alueella useita, varsinkin rautatien tuntumassa pienehköjä tiloja.

Räntämäen peltoalueesta on mitattu ja rekisteröity pääosa voimassa olevaa asemakaavaa noudattaen eli muuntoaseman tontti ja Koroistentien (K 43), Catilluksentien (K 61) ja Catilluksenpolun (K 62) katualueet sekä Pietari Kalmin puisto (P 26) ja Maunu Tavastin puisto (P 27)

Rakennuskielto

Alueella ei ole rakennuskieltoa.

Päätökset ja suunnitelmat

Koroistenkaaresta on olemassa kaupunginvaltuuston päätös 4.2.1985 Halisten rakenneselvityksen yhteydestä:

- Alueen liikenneverkkoa kehitettäessä tutkitaan tieviranomaisten edellyttämän vahvistettua seutukaavaa vastaavan yhteyden vaaraaminen Kuralan itäpuolelta Markulantien päähän siten, että tielinja mahdollisimman hyvin sopeutuu Aurajoki-laakson maisemakuvaan ja alueen maastoon

Kiinteistö- ja rakennustoimenlautakunnan päätös
7.3.1990 Koroistenkaaren yleissuunnitelmasta.

Pohjakartta, Pohjakartta on mittausosaston laatima ja täydennys-
kartoittama.

12

Maanomistus

Lukuunottamatta rautatiealuetta, muinaismuistoaluetta ja joitakin pienehköjä tiloja rautatien tuntumassa, tilaa Topinojan pohjoispuolella Räntämäessä sekä Aurajoen vesijättöä, on kaavoitettava alue kaupungin omistuksessa.

13

Väestö ja työpaikat

14

Rakennettu ympäristö

15

Luonnonympäristö

16

Eritysispiirteet ja suojelukohteet

Raunistula - rautatien ja Vähäjoen välinen alue:

Asemakaavan mukaisesti on Raunistulan kaupunginosan kahdelle korttelin 31 tontille rakennettu I-kerroksiset teollisuusrakennukset 50-luvulla.

Muutoin alueen rakennuskanta muodostuu ennen asemakaavojen laadintaa rakennetuista 4:stä mökkimäisen asumuksen pihapiiristä, pumppuasemasta ja muuntamoraakennuksesta. Työpaikkoja samoin kuin asukkaita alueella on arviolta 10.

Alueelle johtaa vanha Jokipellonkuja-niminen tie Vanhalta Tampereentieltä ja aluetta halkovat lukuisat sähkölinjat.

Räntämäki - Aurajokeen ja Vähäjokeen rajoittuva alue:

Koroisten muuntoaseman yhteyteen on rakennettu III -kerroksinen tiilinen muuntoaseman rakennus, joitakin puisia vajamaisia rakennuksia ja kolme asuinrakennusta.

Koroisten niemen muinaismuistoalueella sijaitsevat muinaisen Turun jäänteet ja lähialueella "Vanhan Turun" rakennuskanta, joka on peräisin 1800-luvulta sisältäen 1600-luvulta olevan kellarin ja jolla on kulttuurihistoriallista arvoa.

Vanhan pihapiirin itäpuolella sijaitsee kasvi- huoneita ja jokirannassa kolme asuinrakennusta, joilla ei ole rakennustaiteellista tai historiallista merkitystä.

Edellä mainitut pihapiirit sekä Vähäjoen ja Topin- ojan varren pensas- ja puustovyöhyke pois lukien on kaavoitettava alue pääasiassa viljeltyä, tasaista peltoa, jolla korkeudet vaihtelevat + 10 ja + 11 metrin välillä. Peltoalue päättyy jokiin viettäviin jyrkkäpiirteisiin rinteisiin, joiden kaltevuudet ovat luokkaa 1:3.

2

TAVOITTEET

Asemakaavanmuutos on käynnistynyt, jotta vahvistetun seutukaavan mukaisen alueellisen pääväylän rakentaminen olisi mahdollista.

Asemakaavan laatimisella pyritään myös mahdollistamaan arava-rahoitetun asuntotuotannon, lähinnä asumisoikeus- ja opiskelija- asuntojen toteuttaminen. Alueen asemakaavoittamisesta asumiskäyttöön on myös tehty lautakunta-aloite 30.5.1990.

Koska kauppaoppilaitoksen laajentaminen nykyisellä paikallaan tontilla I-16.-21 kävi mahdottomaksi naapuruston vastustaessa laajennusta varten laadittua asemakaavanmuutosta, on nyt laadittuun ehdotukseen osoitettu kauppaopistolle uusi rakennuspaikka.

Lisäksi asemakaavanmuutoksella mahdollistetaan sekä Halisten asuntoalueen että Räntämäen asuntoalueen kaupallisten palvelujen rakentaminen.

3

ASEMAKAAVA JA SEN PERUSTELUT

31

Yleisperustelu ja -kuvaus

Laaditun asemakaavanmuutoksen pääasia ja runko on Koroistenkaaren aluevaraus, mikä omalta osaltaan mahdollistaa seutu- ja yleiskaavojen mukaista kehäväylän syntymistä ja sijoittaa erilaisia sekä koko kaupunkia että suuraluetta 05 palvelevia toimintoja kuten kauppaopisto, liikekeskus ja palloiluhalli.

33

Kokonaismitoitus

Asemakaavanmuutosalueen pinta-ala on 93,13 ha, josta noin 55 % on puistoa, noin 20 % on korttelialueita asumista, palveluja ja työpaikkoja varten, noin 15 % katuja ja liikennealueita sekä loput 10 % erityis-, suojelu- ja vesialueita.

Rakennusoikeutta alueelle sijoittuu 98 710 k-m², josta 41 % yleisten rakennusten korttelialueille (Y), 37 % asuinrakennusten korttelialueille (A), 16 % liike ja työpaikkakortteleihin (K) ja 6 % on lähinnä suojeltuja rakennuksia (sr) virkistys- ja erityisalueilla.

Asukkaita alueelle voi sijoittua arviolta 830 ja työpaikkoja 315 kpl.

34

Rakennettu ympäristö

Kokonaisrakenne Röntämän asuntoalueen eteläpuolitse on yleissuunnitelman mukaisesti varattu itä-länsi -suuntainen Koroistenkaaren alueellisen kokoojakadun katualue, jolle on jatkettu pohjoisesta Vanha Tampereentie ja etelästä linjattu uudelleen Gregorius IX:n katualue. Koroistenkaari on tarkoitus jatkaa Halisten itäpuolitse Aurajoen ylitse Jaanintien päähän. Siltä järjestetään eritasoliittymä Ohitus-tielle Topinojan kohdalta. Koroistenkaari korvaa aiemmat ajatukset kehäväylän sijoittamisesta kulkemaan Pohjoiskaari-nimisenä Röntämän Vareliuksenkadun kohdalta tai Maunu Tavastin kadun käyttämisen kehän osana.

Merkittävimmät korttelialueet eli yleisten rakennusten korttelialue Y ja julkisten ja yksityisten palvelujen korttelialue KLY sijoittuvat alueellisten pääkokoojakatujen Koroistenkaaren ja Gregorius IX:n tien risteyksen tuntumaan.

Muut korttelialueet sijaitsevat Koroistenkaarelta etelään linjattujen Koroistentien ja Jokipellonkadun varrella, alueilla, joilla vanhastaan on olemassa rakennuksia ja joilla voimassa olevissa asemakavoissa sijaitsee korttelialueita.

Muutoin on alue merkitty pääasiassa lähivirkistys-alueeksi VL, jolla sijaitsee erilaisia toimintoja.

Korttelialueet Asuinrakennusten korttelialueita on osoitettu merkinnöillä A ja AKR:

- A-korttelialue eli korttelin 5 osa sijaitsee Koroisten muuntoaseman eteläpuolella Koroistentien varrella ja sille saa rakentaa I-kerroksisia asuinpientaloja (ap) sekä II- ja III-kerroksisia yhdistettyjä rivi- ja kerrostaloja (akr). Korttelialueiden yhteenlaskettu pinta-ala on 3,49 ha. Tehokkuusluvun ollessa $e = 0,6$, on rakennusoikeus 20 940 k-m², mikä mahdollistaa noin 465 asukkaan sijoittumisen alueelle.

- AKR-korttelialueet eli korttelit 2 ja 3 sijaitsevat Jokipellonkadun varrella ja niille saa rakentaa II- ja III-kerroksisia kerrostaloja siten, että maantasossa sijaitseviin asuntoihin liittyy oma näkösuojattu pihamaa. Korttelialueiden yhteenlaskettu pinta-ala on 2,54 ha. Tehokkuuslukujen ollessa $e = 0,5$ ja $e = 0,7$ on rakennusoikeus $15\,290\text{ k-m}^2$, mikä mahdollistaa noin 340 asukkaan sijoittumisen kortteleihin. Korttelialueita on esitetty Ylioppilaskyläsäätiölle opiskelija- ja nuorisotasuntotuotantoa varten.

- Autopaikkoja on osoitettava $1\text{ ap}/75\text{ k-m}^2$, kuitenkin vähintään 1 ap/asunto eli yhteensä vähintään 485 autopaikkaa.

- Leikki- ja oleskelualueita on varattava vähintään 10 m^2 asuntoa kohti.

- Korttelin 3 Koroistenkaaren puoleisten rakennusosien ääneneristävyyden liikennemelua vastaan on oltava vähintään 32 dB (A).

Yksityisiä ja julkisia palveluja voi sijoittua korttelialueille KL, KLY, Y ja YU:

- Liikerakennusten korttelialue (KL) eli kortteli 42 sijaitsee Gregorius IX:n tien varrella Halisten sillan tuntumassa Halisten kaupunginosassa ja on tarkoitettu kioskin rakentamista varten. Rakennus saa olla I -kerroksinen, rakennusoikeutta on 100 k-m^2 ja autopaikkoja on rakennettava vähintään 8 kpl.

- Julkisten ja yksityisten palvelujen korttelialue (KLY) eli kortteli 41 sijaitsee Gregorius IX:n tien ja Koroistenkaaren risteyksen itäpuolella Halisten kaupunginosassa. Korttelista on osoitettu rakennusalat I- ja II -kerroksisille rakennuksille sekä pysäköintialueelle, jolle saa rakentaa autopaikkoja kahteen tasoon. Korttelin pinta-ala on 2,72 ha, tehokkuusluku $e = 0,5$ eli rakennusoikeutta on $13\,600\text{ k-m}^2$.

Alueelle on tarkoitettu rakennettavan Röntämän ja Halisten asuntoalueiden lähikaupan palvelut, joita ei ole ja joita varten varatut tontit poistuivat, kun Halisten korttelit 24 ja 25 muutettiin yksinomaan asuntotuotannon sallivaksi. Autopaikkoja pitää korttelialueelta osoittaa $1\text{ ap}/50\text{ k-m}^2$ eli vähintään 272 kpl. Lisäksi on Paavinkadun varresta osoitettu yleinen pysäköintialue LP (Gregoriuksen paikoitusalue). Liikekorttelin eteläpuolella olevalle puistoalueelle saa sijoittaa torimaisen aukion.

- Yleisten rakennusten korttelialue Y eli kortteli 7 sijaitsee edellä mainitun risteyksen länsipuolella. Korttelialueelta on osoitettu erikseen rakennusala, jolle saa sijoittaa opetustoimintaa palvelevia rakennuksia (yo) lähinnä kauppaopiston rakentamista varten. Muu osa korttelista on varattu tulevaisuuden tarpeita varten palvelujen reservialueeksi. Korttelialueen pinta-ala on 6,73 ha ja tehokkuusluku $e = 0,5$, mikä merkitsee 33 650 $k\text{-m}^2$ rakennusoikeutta. Rakennusten enimmäiskerrosluku on III. Korttelialue on suunniteltu rakennettavaksi siten, että rakennusmassat, joiden ääneneristävyys liikennemelua vastaan on oltava 32-35 dB (A), rajaavat katualueita, jolloin piha-alueet sijoittuvat puiston puolelle ja saadaan siten suojattua liikennemelulta. Auto-paikkoja on osoitettava 1 ap/120 $k\text{-m}^2$ eli 280 kpl.

- Koroistentien ja Koroistenkaaren risteykseen Koroisten muuntoasemaa vastapäätä on osoitettu urheilutoimintaa palvelevien rakennusten korttelialue YU korttelista 6. Korttelin pinta-ala on 1,80 ha, tehokkuusluku $e = 0,4$, mikä merkitsee 7200 $k\text{-m}^2$:n rakennusoikeutta. Koroistenkaaren puoleisille rakennusosille on osoitettu 31 dB (A) ääneneristävyysvaatimus. Pysäköintipaikkoja on varattava 1 ap/120 $k\text{-m}^2$ eli 60 kpl ja pysäköimisalue on varattu korttelin Koroistenkaaren puoleiselta osalta, jonka kautta kulkee myöskin voimalinjarasite. Rakennuksen on suunniteltu avautuvan etelään puiston osaan, jossa sijaitsevat erilaiset urheilupaikat. Korttelialueelle voi sijoittua joko ns. Keskustan palloiluhalli tai tennis-, squash- ja sulkapallosaleja. Urheiluhalli liittyvine ulkourheilusuorituspaikkoi-neen palvelee sekä koko kaupunkia että erityisesti ympäröiviä Röntämäen ja Halisten asuntoalueita sekä Aurajoen eteläpuolella sijaitsevaa Ikituurin ylioppilaskylää eli jo lähialueilla on runsaat käyttäjä-joukot.

Työpaikka-alueita voi sijoittua nykyisten työpaikkojen tuntumaan Turku-Toijala radan varteen toimistorakennusten ja niihin verrattavien työpaikkarakennusten korttelialueelle KTY kortteliin 1 Jokipellonkadun varteen. Korttelialueen pinta-ala on 0,62 ha, rakennusoikeus $e = 0,4$, mikä merkitsee 2480 $k\text{-m}^2$ rakennusoikeutta. Enimmäiskerrosluku on II. Työpaikkoja voi alueelle arvioida sijoittuvan 30 kpl. Auto-paikkoja pitää osoittaa 1 ap/50 $k\text{-m}^2$ eli yhteensä 50 kpl. Lisäksi sijaitsee katuvarressa yleinen pysäköintialue LP eli Jokipellon pysäköintialue.

Teknisiä asioita varten on osoitettu yhdyskuntateknistä huoltoa palvelevien rakennusten ja laitosten korttelialueita ET eli pumppaamo varten kortteli 4 Jokipellonkadun varresta ja muuntoasemaa varten korttelin 5 osa Koroistentien varrelta.

Katu- ja liikennealueet
tin

Koko kaupunkia palvelevia pääväyliä ovat Koroisten kaari ja siihen liittyvät Gregorius IX:n tie ja Vanha Tampereentie. Edellisiin liittyvät Maunu Tavastinkatu, joka on luonteltaan Röntämäkeä palveleva kokoojakatu ja Halisia palveleva Paavinkatu. Tonttikatuja ovat Jokipellonkatu, Koroistentie ja Topinjoankatu sekä Sorolaisenkatu.

Alueen kautta kulkevat pohjois-etelä -suuntainen kevyen liikenteen raitti Röntämäen asuntoalueelta Nummen kaupunginosan kautta keskustaan reittiä Maunu Tavastinpolku, Catilluksentie ja Folkvinuksentie ja itä-länsi -suuntainen kevyen liikenteen raitti Halisten asuntoalueelta keskustaan reittiä Berontie, Catilluksentie, Koroistenpolku ja Jokipellonpolku. Mainitut reitit on suunniteltu kulkemaan puistoalueita ja erilleen moottoriajoneuvoista eli katualueet alittaen. Vanhan Tampereentien Vähäjoen ylittävä silta jää ainoastaan kevyen liikenteen käyttöön.

Virkistysalueet

Asemakaavanmuutosalueesta yli puolet (54,5 %) on virkistysaluetta VL, jolle on osoitettu erilaisia toiminnallisia alueita:

- s Aurajoen rantavyöhyke on merkitty kulttuurimaiseman suojelualueeksi.
- sm Puiston osa, jolla on varattava museovirastolle mahdollisuus tutkimuksiin vuotta ennen sellaisia rakennustoimenpiteitä, joilla kajotaan maaperään. Näitä alueita on merkitty Koroisten muinaismuistoalueen ympäristöstä.
- sr 5 "Vanhan Turun" rakennukset on merkitty suojeltaviksi kulttuurihistoriallisesti arvokkaina. Rakennukset sijaitsevat Koroisten muinaismuistoalueen läheisyydessä Koroistenpolun varrella.
- vu Puiston osa, jolle saa rakentaa urheilusuorituspaikkoja, jotka sijaitsevat urheilutoimintaa palvelevien rakennusten korttelialueen YU ja yleisten rakennusten korttelialueen Y välillä.
- vk Leikkipuistoa varten varattu alueen osa. Alueesta voi kehittää koko suuraluetta palvelevan seikkailuleikkipuiston.

Lisäksi on alueelle osoitettu tarpeelliset pääsyväylät merkinnällä ajo ja kevyen liikenteen väylät merkinnällä jk/pp. Urheilusuoritus- ja leikkipaikan tarpeisiin on varattu pysäköintialue p. Koroistenkaaren varresta on varattu alueet merkinnällä me-1, jolle tulee puin, pensain, maastomuotoilu ja aidoin muodostaa meluntorjuntavyöhykkeet.

- Vaara-, erityis- ja muut alueet Koroisten muuntoasemalle on merkitty yhdyskuntateknistä huoltoa palvelevien rakennusten ja laitosen korttelialue ET ja siltä lähtevät suurjännitejohdot on merkitty merkinnällä z ja niille varatut johtokadun rajat osoitettu kirjaimella v.
- Vesialueet Vesialueen merkinnällä W on osoitettu Vähäjoen ja Aurajoen uomat. Koroistensillan kohdalla on varauduttu kadunrakentamisesta johtuvaan Vähäjoen uoman siirtoon. Topinojaa ei ole sen vähäisyyden vuoksi merkitty erilliseksi vesiuomaksi vaan se jää puistoalueella kulkevaksi puroksi.
- Yhdyskuntatekninen huolto Alueella tai välittömästi sen tuntumassa on olemassa yhdyskuntateknisen huollon päälinjat.
- Jokipellonkadun päässä oleva pumppaamo on merkitty omaksi ET-korttelialueekseen.
- Yleisten rakennusten korttelialueelle Y on merkitty rasite \varnothing 600 mm:n runkovesijohtoa varten. Johto jouduttaneen siirtämään ainakin liikennesuunnitelmissa varatun Gregorius IX:n tien alittavan jalankulikutunnelin kohdalla.

35 Luonnonympäristö

Jokivarret tulevat pääpiirteissään säilyttämään nykyiset piirteensä.

Sen sijaan laajan peltotasangon luonne tulee muuttumaan pienipiirteisemmäksi siten, että yhden avoimen maisematilan tilalle tulee reunaistutuksin suljettujen korttelialuesarekoiden jäsenöimiä pienempien avoimien tilojen sarjoja.

36 Erityispiirteet ja suojelukohteet

Alueelta esitetyt kohdassa 16 kuvatut pistemäiset suojelukohteet on huomioitu ehdotuksessa, jolla myös on määritelty suojelukohteita ympäröivien vapaa-alueiden laajuus mm. muuttamalla voimassa olevassa asemakaavassa Raunistulan kaupunginosassa sijaitsevat teollisuuskorttelialueet TTV eli korttelit 25 ja 26 puistoksi ja näin laajentamalla Koroisten muinaismuistoaluetta ympäröivää vapaata aluetta.

37 Ympäristön häiriötekijät

Liikennemelun torjumiseksi on puistoalueilta osoitettu meluntorjuntavyöhykkeet me-1 ja katuvarsien rakennuksille on määritelty rakenteelliset äänen-eristävyysmääräykset.

4 TOTEUTTAMINEN

Alueelle sijoittuu ohjelmoituja nuorisoasunto- ja asumisoikeuskohteita kortteleihin 2 ja 3.

Kaupalliset palvelut tulee toteuttaa välittömästi kaava- ja kunnallistekniikan salliessa, koska Hailisten asuntoalue on suurelta osin rakennettu ja huomattava määrä asukkaita on ilman lähikaupan palveluja.

Kauppaopisto on etsinyt uutta tonttia sen jälkeen, kun nykyiselle paikalle koulun laajentamiseksi laadittu asemakaavanmuutos pysähtyi naapurien vastustukseen.

Ns. keskustan palloiluhallille on etsitty sijoituspaikkaa jo pidemmän aikaa.

Koroisten kaaren rakentaminen ei tämän hetkisten arvioiden mukaan ole mahdollista seuraavan viisivuotiskauden aikana.

5 SUUNNITTELUVAIHEET

Aluetta koskeva 17.12.1990 päivätty asemakaavanmuutosluonnos (Koroistenkaari I) on hyväksytty kaavoitusjaostossa 24.1.1991.

Asemakaavan muuttamisesta on kuulutettu hallintomenettelylain 13 §:n mukaisesti ja varattu rakennusasetuksen 154 §:n mukaisesti mahdollisuus lausua mielipiteitä. Kuulutus on julkaistu 5.1.1991.


Lausunnot 10.10.1991 päiväystä asemakaavanmuutosehdotuksesta on pyydetty lakisääteisiltä pelastustoimen-, rakennus-, ympäristönsuojelu- ja terveyslautakunnilta sekä museo- ja liikuntalautakunnilta.

Lausunnot on pyydetty myös katurakennus-, mittaus- ja kiinteistöasastoilta sekä Varsinais-Suomen Seutu-kaavaliitolta, Museovirastolta ja Valtionrautateiltä.

Asemakaavanmuutosehdotus on lähetetty tiedoksi vesi- ja viemärlaitokselle, telelaitokselle, liikennelaitokselle, kauppaoppilaitokselle, kouluvirastolle ja sosiaalikeskukselle sekä Imatran voimalle.

Turussa 10. päivänä lokakuuta 1991

Asemakaava-arkkitehti


Risto Tilus

II apulaisasemakaava-arkkitehti



Markku Toivonen

LIITTEET

tilastolomakeet/osat 1 ja 2

Kaava/päiväys Koroistenkaari I, 10.10.1991

(Koroinen -1.-7. /Räntämäki/Halinen -41.-42./Nummi/ +
liitt. katu-, puisto-, liikenne-, vesi- ja erit.alueet)

TILASTOLOMAKE OSA 1	Pinta-ala		Krs-ala	Teholuku	Pinta-/krs-alan muutos	
	ha	%	k-m ²	e	ha +/-	k-m ² +/-
A	3,49	3,8	20940	0,60	+ 3,49	+ 20940
AKR	2,54	2,7	15290	0,60	+ 2,54	+ 15290
A yhteensä	6,03	6,5	36230	0,60	+ 6,03	+ 36230
Y	6,73	7,2	33650	0,50	+ 6,10	+ 31780
YU	1,80	1,9	7200	0,40	+ 1,80	+ 7200
Y yhteensä	8,53	9,1	40850	0,48	+ 7,90	+ 38980
KL	0,19	0,2	100	0,05	+ 0,19	+ 100
KLY	2,72	2,9	13600	0,50	+ 2,72	+ 13600
KTY	0,62	0,7	2480	0,40	+ 0,62	+ 2480
K yhteensä	3,53	3,8	16180	0,46	+ 3,53	+ 16180
T yhteensä	-	-	-	-	-12,64	-257435
KORTTELIT YHT.	18,09	19,4	93260	0,52	+ 4,82	-166045
Kadut	12,63	13,5	-	-	+ 3,62	
LR	1,18	1,3	-	-	± 0,00	
LP	0,84	0,9	-	-	+ 0,81	
Yhteensä	14,65	15,7	-	-	+ 4,43	
VL	51,00	54,8	n.1650(sr:t, sr5:t)		-11,84	
Erit.al. (ET)	2,26	2,4	200 n.3600(sr2)	0,17	+ 2,26	
Suoj.al. (SM)	0,83	0,9	-	-	± 0,00	
Vesialueet(W)	6,34	6,8	-	-	+ 0,33	
Yhteensä	9,43	10,1	n.3800	-	+ 2,59	
ALUEET YHT.	75,08	80,6	n.5450	-	- 4,82	
KOKO KAAVA-AL.						
YHTEENSÄ	93,17	100,0	98710	0,11	± 0,00	

Kaava/päiväys Koroistenkaari I, 10.10.1991

(Koroinen -1.-7. /Räntämäki/Halinen -41.-42./Nummi/ +
liitt. katu-, puisto-, liikenne-, vesi- ja erit.alueet)

TILASTOLOMAKE OSA 2	Ohjevuoden asukasluku	Työpaikkojen lukumäärä	Kerrosala/ asukas työpaikka k-m ² k-m ²	Autopaikat/ lukumäärä
A	465	-		280(1/75)
AKR	340	-		205(1/75)
A yhteensä	805	-		485
Y	3	200		280(1/120)
YU	3	20		60(1/120)
Y yhteensä	6	220		340
KL	-	1		8
KLY	4	60		272(1/50)
KTY	10	30		50(1/50)
K yhteensä	14	91		330
KORTTELIT YHT.	825	311		1155
Kadut				
LR				
LP				335
Yhteensä				335
VL	5	4		65
Erit.al. (ET)				
Suoj.al. (SM)				
Vesialueet(W)				
Yhteensä				
ALUEET YHT.	5	4		400
KOKO KAAVA-AL. YHTEENSÄ	830	315		1555