

Kuluu. n. 49/25.2.1994

# VÄHÄJOEN LAAKSON INVENTOINTI

## 1991

Vähäjokilaakson inventointiin kuului kesällä 1991 kolme kohdetta:

1. Ammatillisen kurssikeskuksen laajennusalue
2. Hankkismäki
3. Turun kaupungin lumenkaatopaikka

Tämä raportti sisältää kaivausraportin kustakin kohteesta sekä kuhunkin raporttiin kuuluvat liitteet, jotka mainitaan kunkin raportin kohdalla. Kaikkien kohteiden valokuvaluettelot ja pinnakkaisvedokset mustavalkonegatiiveista ovat koko raportin lopussa.

Lisäksi Vähäjokilaakson inventointiryhmä valvoi Turun Nunnankadulla tehtyä kaukolämpöputkikaivantoa. Siitä on erillinen raportti Turun maakuntamuseon arkistossa.

Turku 23.4.1992



Minna Sartes

muut. B 49 a / 25.2.1994

VÄHÄJOKILAAKSON INVENTOINTI 1991  
TYA/TMM

RAPORTTI KOEKAIVAUKSESTA

KOHDE: Turku, Kärsämäki; Kortteli 78, tontit 2-5

Maanomistaja: Turun kaupunki

Vuokraaja: Tontti 2: Ammatillinen aikuiskoulutuskeskus, tontteihin 3-5 vuokravarauksia

Peruskarttalehti: 1043 12 Littoinen

x= 6708 20 - 6708 50

y= 1570 90 - 1571 10

z= n. 20 m mpy

Virastokarttalehti O 4

Kantakarttalehti: XX:9/11 ja XX:9/12

Aikaisemmat löydöt: Kuppikallio, alueeseen rajoittuu Kivikautinen asuinpaikka ja Kärsämäentyypin kalmisto

Käytetty kenttätyöaika: 13.8.-6.9.1991

Kenttätyötunnit: 702 henkilötyötuntia

Kenttätyöntekijät: Päivi Hakanpää, Juha Hirvilampi, Marja Sipilä, Minna Sartes, Taisto Viitanen, Pentti Korpi (2 viimeksimainittua työllistettyjä)

Liitteet:

1. Ote peruskartasta
2. Koekuoppaluettelo
3. Mustavalkonegatiiviluettelo TMM
4. Diapositiiviuettelo
5. Pinnakkaisvedokset
- Liitteet 3-5 koko Vähäjokilaakson inventointiraportin 1991 lopussa.
6. Löytöluettelo
7. Kartat

Raportti, mustavalkonegatiivit ja diapositiivit Turun Maakuntamuseon arkistossa (kopiot Turun yliopiston arkeologian osaston arkistossa ja museovirastossa). Kartat ja löydöt Turun yliopiston arkeologian osaston arkistossa.

## Yleistä

Alkuperäiseen suunnitelmaan kuului tontin kaksi (kts. yleiskartta) koetutkimus, koska Ammatillisen Aikuiskoulutuskeskuksen laajennusosa on kaavoitettu sille alueelle. Kentällä kuitenkin kävi ilmi, että Tengströminkadun pohjoispuoli, tontit 3–5, olivat rakennusuhan alaisia. Koska alue rajoittuu Kärsämäen kalmiston kaivettuihin osiin, katsottiin aiheelliseksi koetutkia myös tontit 3–5.

Tutkittu alue sijaitsee Kärsämäen kaupunginosassa Kärsämäen hiekkaharjun kaakkoon Vähäjokeen osittain jyrkähkösti viettävällä rinteellä, lähimmilään noin 100–120 metrin päässä Vähäjoen mutkasta (kts. Peruskarttaote). Alue on koillinen–lounas–suuntainen pitkä kapeahko kaistale Kärsämäentien ja Turku–Tampere rautatien välissä. Alueen korkeus vaihtelee n. 17–23 metrin välillä. Alueen poikki kulkee Tegströminkatu. Tengströminkadun eteläpuoleinen osa (tontti 2) on kunnossa olevaa puutarha–aluetta ja pohjoispuoleinen osa (tontit 3,4,5) on vuoteen 1990 toiminut ainakin puutarhapalstoina, mutta oli vuonna 1991 suurimmaksi osaksi kesannolla rakentamishuhan vuoksi. Kärsämäentien ja Tengströmintien kulmassa on omakotitalo pihapiireineen (tontilla 3), samoin Kärsämäentien ja Heikki Huhtamäen kadun kulmassa (tontilla 5). Viimeksi mainittua on kutsuttu Jokelan taloksi.

Tutkitun alueen välittömästä läheisyydestä tunnetaan vuosisadan alkuvuosikymmeniltä lähtien sekä kivi– että rautakautisia löytöjä. Vuonna 1927 suoritettiin paikalla, joka rajoittuu 1991 koetutkittuun alueeseen, tutkimuksia (Salmo 1930) kts. yleiskartta. 1927 tutkitun alueen pohjoispuoleisia alueita tutkittiin edelleen 1950–luvulla (Salo 1968). 1991 tutkittu alue rajoittuu siis myöhäskivikautiseen löytöalueeseen sekä roomalaisaikaiseen kalmistoon, joka on antanut nimen Kärsämäen tyyppin hautamuudolle. Salmo 1930: "Kivikautiset esineet sekä rautakauden polttohaudat ja myös muut kiviasetelmat sijaitsivat samassa kerroksessa. Haudat olivat, kun sopivan syvyinen kuoppa oli kaivettu rovion jätteitä varten, joutuneet parhaiksi kivikautiseen kulttuurikerrokseen". Salmon mukaan edelleen "monesti on vaikea ratkaista, kuuluuko kysymyksessä oleva jäännös kivi– vaiko rautakauteen; näin on ennen kaikkea useimpien kiveysten laita."

Koeruudukon peruslinjaksi valittiin pohjois–etelä –linja, se määritettiin teodoliitin ja kompassin avulla ja sen pohjoissuunnan arvoksi annettiin 0 goonia. Alue paalutettiin 10 metrin välein paalusta 100/100 lähtien. Paaluttaminen aloitettiin tilanteessa, jossa oletettiin koekuopitettavaksi alueeksi vain Tengströminkadun eteläpuoleinen osa. Kun kävi ilmi, että myös kadun pohjoispuolella oleva alue on tutkittava, jouduttiin tekemään varsin monta koneen siirtoa ennen kuin koko verkosto saatiin luotua. Tarvittavat lisälinjaukset Tengströminkadun pohjoispuolella tehtiin myös teodoliitilla. Muut kuin teodoliitilla määritellyt paalut mitattiin paikalleen mittanauhoilla muiden paalujen avulla. Verkosto kiinnitettiin lähistön rakennuksiin useasta kohdasta.

Koeruudut kaivettiin niin, että paalut jäivät kuoppien lounaisnurkkaan. Kuopat kaivettiin pääasiassa lapiolla, ja mikäli jotain poikkeavaa ilmeni, lastalla. Mikäli ilmaantui jotain kiinteää esihistoriallisen ihmisen toimintaan viittaavaa, kaivaminen lopetettiin ja kuoppa peitettiin hyttysverkolla ennen täyttämistä. Kuopat, joista oli likamaata, kaivettiin läpi puhtaaseen maahan likamaakerroksen paksuuden selvittämiseksi. Muut kuopat pyrittiin kaivamaan niin syväälle puhtaaseen maahan, että voitaisiin todeta maan olevan siltä



kohdin puhdasta ja vailla ihmisen toiminnan jättämiä jälkiä. Jotkut kuopat olivat erittäin syviä ja niitä oli erittäin vaikea kaivaa paljon alle likamaakerroksen. Näiden kohdalla on pyritty lapion pistolla varmistamaan puhtaan maan jatkuminen.

Maa seulottiin kuoppiin ajanpuutteen vuoksi vain niiden kuoppien osalta, joita oli kaivettu lapiolla, ja joista tuli likamaata tai kyntökerros oli tavallista paksumpi tms. Koska aikaa oli rajoitetusti, kuoppia ei seulottu kokonaan, vaan otoksittain ja seulominen keskeytettiin viimeistään, kun oli tullut jonkin verran löytöjä. Seulonnalla on toisinsanoen pyritty vain hahmottamaan muinaisjäännöksen laajuutta, ei sen intensiteettiä. Kuoppien maakerrokset mitattiin (kts. koekuoppaluettelo) ja rakenteet piirrettiin.

## Havainnot

Alueella on hahmotettavissa neljä erillistä keskittymää, joilla on merkkejä esihistoriallisen ihmisen toiminnasta. Alueet on merkitty karttaliitteisiin.

### Alue A:

Koeruuduissa oli havaittavissa paksu voimakas likamaakerros sekä esihistoriallista, ilmeisesti rautakautista keramiikkaa.

### Alue B:

Koeruuduissa oli havaittavissa paksu voimakas likamaakerros sekä esihistoriallista, ilmeisesti rautakautista keramiikkaa. Kuopasta 140/100 tuli rakenne, joka muistuttaa Kärämäen tyyppin hautaa (katso karttaliite ja valokuva). Sitä ei kaivettu läpi, vaan se piirrettiin ja valokuvattiin.

Alueet A ja B vaikuttaisivat kuuluvan samaan rautakautiseen kokonaisuuteen eri puolilla kuppikalliota.

### Alue C:

Koeruuduissa ei ollut havaittavissa niin selvää erillistä likamaakerrosta kuin alueilla A ja B, mutta sekoittunut maa jatkuu syvälle ja on alaosastaan tummempaa ja kuopista on esihistoriallista keramiikkaa. Ilmeisesti sekoittuneen kerroksen alaosassa on säilynyttä esihistoriallista kulttuurikerrosta.

### Alue D:

Koeruuduissa oli havaittavissa yksi tai useampia likamaakerroksia, esihistoriallista keramiikkaa sekä iskoksia. Tämä alue on lähinnä Kärämäen kalmiston kaivettua osaa (kts. kartta). Kymmenen metrin verkostossa tehdyt koeruudut eivät ole kuitenkaan paras mahdollinen tapa havaita esimerkiksi palokuoppahautoja, joita voi myös olla alueella. Havaitutkin löydöt indikoivat kuitenkin varsin suurta esihistoriallisen ihmisen aktiviteettia alueella, todennäköisesti eri aikoina.

Tältä alueelta on eniten kivikautteen viittaavia löytöjä, vaikka yleisvaikutelma onkin rautakautinen. Tilanne on siis sama kuin Salmon 1927 kaivauksessa: rautakautisia ja kivikautisia löytöjä tulee samasta kerroksesta ja rakenteista on vaikea sanoa, mihin aikaan ne kuuluvat.



Tutkitulla alueella vaikuttaa olevan varsin runsaasti jäänteitä esihistoriallisen ajan toiminnasta. Alueet A–D edellyttänevät kaikki tutkimusta ennen rakentamista.

Turku 23.4.1992



Minna Sartes

Kirjallisia lähteitä:

Salmo, H. 1930. Maarian Kärsämäen roomalaisaikainen kalmisto. Suomen Museo XXXVII.

Salo, U. 1968. Die frürömische Zeit in Finnland. SMYA 67.

Turun seudun kuppikivet. Tarkastuskertomus 1990. Turun maakuntamuseo.



Ammatillisen aikuis-  
koulutuskeskuksen  
laajennusalue

32 43

32 4

Liite 1.

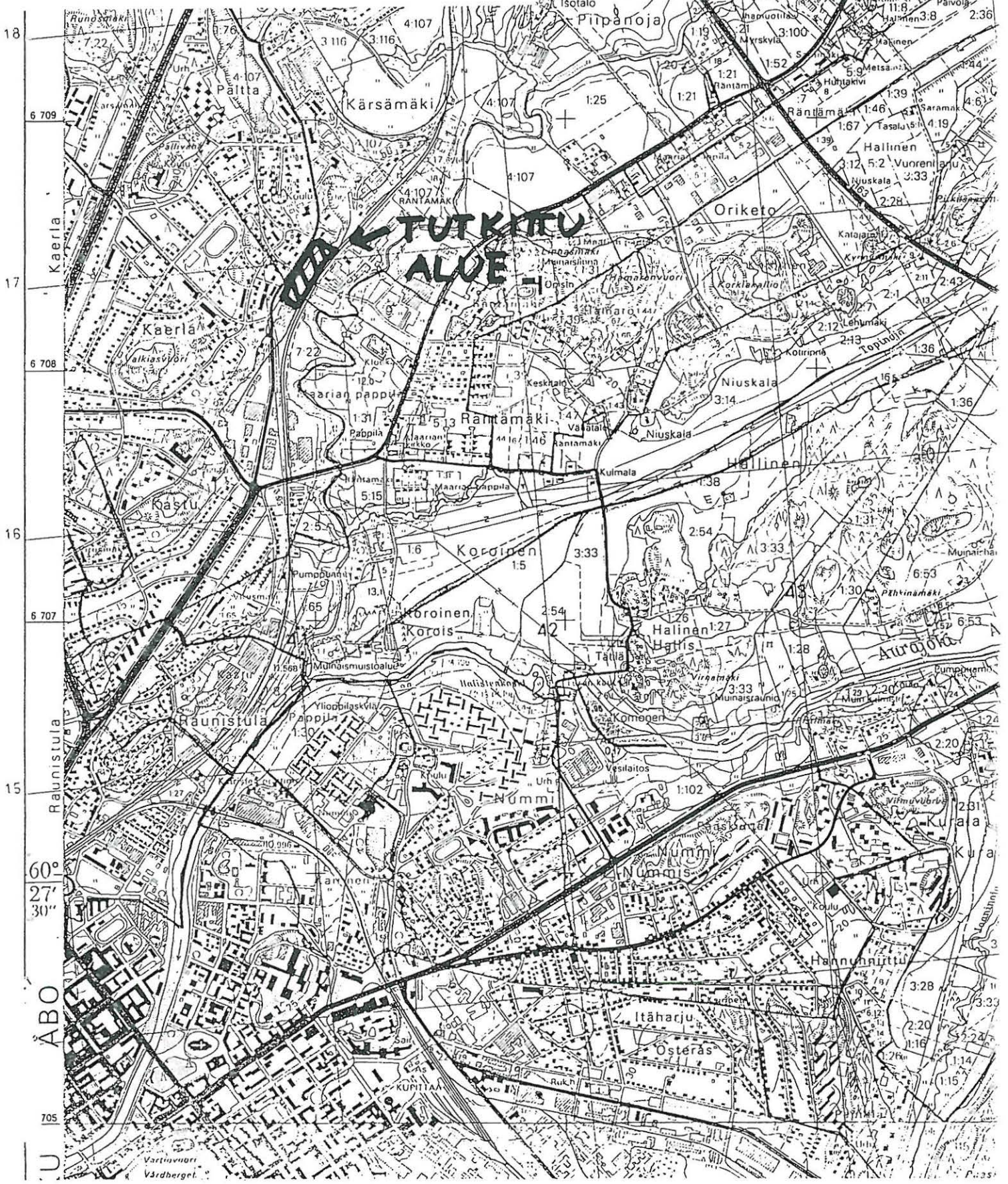
Ote peruskartasta 1043 12  
mittakaava 1: 20 000

Tutkittu alue

Nak = +68°  
sk = -19°  
an Raisioon

Ihamuotila Joramäki Maanan Aur.

1572 1573 -30m 10s  
22' 20'





Vähäjokilaakson inventointi 1991  
Ammatillisen aikuiskoulutuskeskuksen laajennusalue  
Koeruutuluettelo

Ruudut kaivettiin lapiolla ja tarpeen vaatiessa (mikäli ilmeni jotain poikkeavaa) lastalla. Ruudut kaivettiin pääsääntöisesti n. 60x60 cm kokoisiksi. Kunkin koeruudun kohdalla on mainittu, onko ruudusta löytynyt esihistoriallista keramiikkaa, kivilaji-iskoksia tai kvartseja.

Tengströminkadun eteläpuoli:

#### Koeruutu A

Havaittiin lapiotaessa rautaesineitä, mm. vyön tai hihnan solki, joiden takia kuoppaa laajennettiin ja kaivettiin lastalla. Kuopassa havaittiin selvä itä-länsi -suuntainen raja puhtaan hiekan ja liikaisen hiekan välillä. Kuoppaa kaivettiin syvemmälle ja laajennettiin n. 2 metrin pituiseksi. Likamaa vaikutti ensin siltä, kuin paikalla olisi voinut olla ruumishauta. sittemmin todettiin sen olevan jotain muuta. Likamaasta löytyi muutama pala rautakautista keramiikkaa. Likamaan yli viistosti poikittain kulki moderni oja, joka ulottuu n. 90 cm syvyyteen. Oli vaikea määritellä, mikä osa maata on sekoittunutta ja mikä ei. Likamaa voi liittyä ympärillä havaittuihin rautakautisiin likamaakerroksiin, mutta voi olla liittymättäkin. Se on kuitenkin varsin lähellä kuoppia, joista on tehty rautakautisia havaintoja, joten rakennettaessa alue lienee aiheellista tutkia.

esihistoriallista keramiikkaa  
kuvanro: KF92 2028-2030, KD92 409

#### Koeruutu B

0-35 kyntökerros  
35-50 tumma liikainen hiekka  
50-55 puhdas vaalea hiekka kuopan E-osassa  
55-65 tumma liikainen hiekka  
65-85 puhdas hiekka

Ruutu B kaivettiin länteen kuopasta A, jotta nähtäisiin, millaiset maakerrokset ovat ylempänä rinteessä. Toisin kuin ruudussa A havaittiin ruudussa B selvä tumma liikainen kerros kyntökerroksen alla. Ruudun itäosassa oli havaittavissa likamaassa puhtaan hiekan raita, joka voi mahdollisesti kuulua samaan puhtaan hiekan alueeseen kuin ruudun A puhtaan hiekan alue, puhtaan hiekan alueet ovat siis samassa linjassa. Toisaalta ruudun B kerrokset voivat kuulua yhteen myös puutarha-aidan pohjoispuolella plevien kuoppien kanssa. Niissä kuopissa havaittiin useita likamaakerroksia. esihistoriallista keramiikkaa

Koeruudut A ja B on tehty Ammatillisen aikuiskoulutuskeskuksen talonmiehen pihalla oleviin kukkapenkkeihin sopiviksi katsottuihin kohtiin, siksi ne eivät ole koordinaattiverkostossa.

#### 60/80

0-20 humus  
20-60 soraa (täytemaata)  
60-70 puhdas hiekka  
70-85 puhdas savi

#### 60/90

0-40 kyntökerros  
40-80 puhdas hiekka

#### 60/100

0-20 vaalea savi  
20-50 kyntökerroksen kaltainen kerros  
50-70 puhdas savi

#### 70/70

0-40 kyntökerros  
40/80 puhdas hiekka



70/80

0–40 kyntökerros

40–80 puhdas hiekka

70/90

0–50 kyntökerros

50–70 puhdas hiekka

70/100

0–20 kyntökerros

20–35 vaalean likamaan kerros

35–60 puhdas savi

80/90

0–35 kyntökerros

35–65 puhdas hiekka

80/100

0–30 kyntäkerros

30–55 puhdas hiekka

55–75 puhdas savi

90/85

0–35 kyntökerros

35–60 vaalean ruskea hiekkainen kerros

60–105 tummempi likamaakerros, jossa nokea ja hiiltä

105–115 puhdas savi

Maakerrosten paksuus vaihteli eri seinämillä jonkin verran. Kuopan kaakkoiskulmassa oli 45 cm syvyydelle asti louhittuja neliskulmaisia kiviä. Kuoppaa laajennettiin 100x100 cm laajuiseksi. Kuopan keskellä oli suuri n. 50x60 kokoinen kivi, jonka korkein kohta oli noin 60 cm syvyydessä, siis suurinpiirtein likamaan alkamistasolla. Kiven ympärillä oli muutamia nyrkin kokoisia kiviä, mutta ne eivät vaikuttaneet liittyvän mihinkään erityiseen rakenteeseen. Suuren kiven pinnassa on kaksi hakatulta vaikuttavaa kuopannetta. Kivi on siis likamaan tasolla ja likamaasta löytyy rautakautista keramiikkaa. On mahdollista, että kivi ei liity mihinkään rakenteeseen, mutta on myös mahdollista, että se liittyy, koska se on siis juuri samassa kerroksessa likamaan kanssa. Sen mahdollisuuden vuoksi, että kivi voi liittyä johonkin rautakautiseen rakenteeseen, sitä ei kaivettu ylös vaan kuoppa peitettiin hyttysverkolla ennen täyttämistä. Rakenteen mahdollista olemassaoloa puolustaa myös ympäröivistä kuopista ilmennyt likamaakerros ja rautakautinen keramiikka.

esihistoriallista keramiikkaa

90/100

0–30 kyntökerros

30–40 puhtaamman hiekan kerros

40–48 tumman likamaan kerros

48–75 puhdas hiekka

esihistoriallista keramiikkaa

90/110

0–45/50 kyntökerros

45/50–75 puhdas hiekka (kaapelilinja)

95/80

0–30 kyntökerros

30–40 vaaleamman hiekan kerros

40–50 tumma nokinen likamaakerros

50–60 vaalean hiekan kerros

60–70 tumma nokinen likamaakerros

70–85 puhdas savi

Kyntökerroksen alla erottuu vaaleamman hiekan kerros, jonka alla on tummempi likamaakerros. Sen alla on vaihtelevan paksuinen vaalean hiekan kerros ja sen alla vielä ennen puhdasta maata uusi tummempi likamaakerros. Likamaakerroksia on siis kaksi ja niiden välissä on puhtaan vaalean hiekan

kerros.  
esihistoriallista keramiikkaa  
kuvanro: KF922010–2011, KD92 410

100/70

0–30 kyntökerros  
30–80 vaalea likamaa  
80–120 tumma likamaa, joka muodostaa kuopan pohjalla selvärajaisen läikän suhteessa puhtaasee hiekkaan.  
Kuvattu ja peitetty hyttysverkolla.  
esihistoriallista keramiikkaa  
kuvanro: KF92 2012–2021, KD92 411–414

100/80

0–60 kyntökerroksen kaltainen värjäytynyt maakerros, jossa mm. palanutta savea. 35 cm asti kuivuu helpommin, muuten ei todennäköinen kyntösyvyys erotu.  
60–80 tummempi maakerros, jossa mm. nokipilkkuja  
80–100 puhdas siltti  
esihistoriallista keramiikkaa  
kuvanro: KF92 2000–2003, KD92 415

100/90

0–45 kyntökerros  
Kuopan pohjoisseinämässä kyntökerroksen alla ennen kalliota havaittavissa puhtaan hiekan kerros. eteläseinämä:  
45–55 puhdas hiekka  
55–80 moreeni  
80 kallio  
Kuopan eteläseinämässä sekoittunut kyntökerros jatkuu 80 cm asti, josta alkaa kallio. Kallion päällä kyntökerroksessa ja moreenissa on kiviä, jotka vaikuttavat luontaisilta. Kuopasta on löytynyt vain modernia, punasavea, lasia, ym. ei mitään esihistoriaan viittaavaa. Kiveys ei vaikuta esihistorialliselta. esihistoriallista keramiikkaa

100/100

0–30 kyntökerros  
30–40 vaaleamman ruskea likainen hiekka  
40–50 tummempi likainen hiekka  
50–90 puhdas hieno hiekka  
esihistoriallista keramiikkaa

100/110

0–40/45 kyntökerros  
40/45–75 puhdas hiekka

110/60

0–65 kyntökerros, jonka alareunasta 10 cm tummempaa maata, pohjoisreunassa likaista maata jatkuu jopa 70 cm syvyyteen  
65–85 puhdas siltti  
esihistoriallista keramiikkaa

110/70

0–40 kyntökerros  
40–60 nokinen likaisen maan kerros  
60–90 puhdas kova siltti  
esihistoriallista keramiikkaa

110/80

0–35/40 humus  
35–40 kallio

110/90

0–15 humus

15 kallio

110/100

0–40 kyntökerros

40–70 savi

110/110

0–35 kyntökerros

35–65 puhdas hiekka

110/120

0–50 kyntökerros

50–100 puhdas hiekka

120/60

0–35 kyntökerros

35–65 puhdas hiekka

120/90

0–35 kyntökerros

35–65 puhdas hiekka

120/110

0–30 kyntökerros

30–50 lievästi humuksen sekainen hiekka

50–80 puhdas hiekka

120/100

0–50 kyntökerroksen värinen kerros, jonka alaosassa mahdollisesti noin 5 cm vahvuinen vähän tummempi kerros

50–85 vaalea savi

120/120

0–40 kyntökerros

40–80 puhdas hiekka

130/90

0–40 kyntökerros

40–75 puhdas hiekka

130/100

0–45 kyntökerros

45–75 puhdas siltti

130/110

0–30 kyntökerros

30–75 puhdas hiekka

130/120

0–35 kyntökerros

35–45 puhdas hiekka

45–60 raudan punaiseksi värjäämä hiekka

60–65 puhdas hiekka

140/90

0–40 kyntökerros

40–70 kivinen kerros, savea ja hiekkaa

70–90 puhdas hiekka



140/100

0–35 kyntökerros

35–55 puhtaamman hiekan kerros

55–100 nokinen likamaa, jossa rapautuneita palaneelta vaikuttavia n. 5–10 cm halkaisijaltaan olevia kiviä.

100/108 likainen nokinen siltti

108–110 puhdas siltti

Kuopan länsipäätä kaivettiin n. 65 cm syvyyteen. 65 cm syvyydessä tasossa näkyy hiilinen kehä, jonka sisällä on palaneen tuntuisia kiviä ja aivan murusiksi rapautuneita kiviä. Kehä näkyy puolittain kuopan länsiosassa (kts. valokuva). Kehän halkaisija on noin 20 cm länsiseinämästä ulospäin. Kuoppa peitettiin, ei laitettu verkkoa.

esihistoriallista keramiikkaa

kuvanro: KF92 2004–2005, KD92 416–418

140/110

0–40 kyntökerros

40–65 sekoittunut kerros, jossa modernia tavaraa 55–65 cm syvyydessä yhtenäinen tummempi likamaakerros, joka voisi olla yhteydessä kuopan länsipuolella olevan kuopan paksuun likamaakerrokseen.

65–90 puhdas hieno hiekka

esihistoriallista keramiikkaa

145/100

0–35 kyntökerros

35–55 likamaa

55–90 nokinen erittäin musta likamaa, löydöt keskittyvät siihen kerrokseen, paikka paikoin nyrkin kokoisia palaneita kiviä, nokihippuja ja hiiltä

90–100 puhdas siltti

noin 85 cm syvyydessä osittain eteläprofiilissa sisällä n. 35x35 cm kokoinen kivi

esihistoriallista keramiikkaa, kivilaji–iskoksia

kuvanro: KF92 2026–2027, KD92 419

\*\*\*\*\*

Tengströminkadun pohjoispuoli:

150/150

0–45 kyntökerros

45–80 puhdas hiekka

160/120

0–30 kyntökerros

30–50 vaaleahko hiekansekainen likamaa

50–65 puhdas savi

65–85 puhdas hieno hiekka

esihistoriallista keramiikkaa

160/130

0–15 humus

15–30 hiekan ja kiven sekainen puhdas maa

30–40 tumma likainen hiekka

40–55 puhdas hieno hiekka

55–58 ohut tumman likaisen hiekan kerros

58–60 puhtaan hiekan kerros

60–90 voimakkaan likainen hiekka

90–120 puhdas savi

HUOM! Kuoppa puutarhatien reunassa, eri kerrostumat voivat liittyä tien pohjustukseenkin

160/140

Ei kaivettu

160/150  
0-35 kyntökerros  
35-70 puhdas hiekka

160/160  
0-30 kyntökerros  
30-90 puhdas hiekka

170/110  
0-35 kyntökerros  
35-60 ruskea sekoittunut kerros, jossa N-seinämästä ulos pistävä louhittu kivi, jonka alla runsaasti tiiltä, ainakin n. 55 cm syvyydeltä vielä  
60-90 vaalea puhdas siltti

170/120  
0-35 kyntökerros  
35-55 tumma nokinen kerros  
55-80 puhdas hiekka

170/130  
0-40 kyntökerros  
40-50 ruskea hiekka (mahd. rik.krs.)  
50-65 vaalea puhdas hieno hiekka  
65-75 puhdas savi

170/140  
0-40 kyntökerros  
40-55 puhdas hiekka  
55-90 puhdas savi

170/150  
0-40 kyntökerros  
40-85 puhdas hiekka

170/160  
0-40 kyntökerros  
40-75 puhdas hiekka

180/130  
0-50 kyntökerros  
50-85 puhdas hiekka

180/140  
0-35 kyntökerros, runsaasti tiiltä yms.  
35-45 puhdas hiekka  
45-47 tumma likainen hieno hiekka  
47-80 puhdas hiekka  
Huom! Kuoppa taas aivan tien reunassa.

180/150  
0-40 kyntökerros  
40-80 puhdas hiekka

180/160  
0-40 kyntökerros  
40-75 puhdas hiekka

190/130  
0-50 kyntökerros  
50-90 puhdas savi

190/140  
0–45 kyntökerros  
45–95 puhdas hiekka

190/150  
0–40 kyntökerros  
40–85 puhdas hiekka

190/160  
0–50 kyntökerros  
50–90 puhdas hiekka  
esihistoriallista keramiikkaa

190/170  
0–30 kyntökerros  
30–40 puhdas siltti  
40–65 puhdas savi

200/150  
0–30 kyntökerros  
30–35 puhdas hiekka  
35–60 tumma likainen hiekka  
60–75 puhdas hiekka  
tien reunassa

200/160  
0–40 kyntökerros  
40–90 puhdas hiekka

200/170  
0–60 kyntökerros  
60–80 puhdas savi

210/140  
0–30 kyntökerros  
30–50 ruskea savi  
50–60 puhdas savi  
60–85 hieno hiekka

210/150  
0–35 kyntökerros  
35–50 ruskehtava savi  
50–85 puhdas savi

210/160  
0–35 kyntökerros  
35–45 tummempi likainen kerros  
45–85 puhdas hiekka

210/170  
0–40 kyntökerros  
40–50 tummempi nokinen kerros  
50–60 hieno hiekka  
60–80 puhdas savi  
esihistoriallista keramiikkaa

210/180  
0–45 kyntökerros  
45–80 puhdas savi



220/140

0–50 kyntökerros, jonka alaosassa n. 20 cm vähän tummempi kerros

50–80 puhdas savi

esihistoriallista keramiikkaa, kivijaji–iskos

220/150

0–35 kyntökerros

35–50 puhdas ruskea savi

50–80 puhdas sinisavi

220/160

0–35 kyntökerros

35–40 puhdas ruskea savi

40–65 puhdas savi

65–95 puhdas siltti

220/170

0–40 kyntökerros

40–80 puhdas hiekka

220/180

0–35 kyntökerros

35–50 tummempi likainen kerros

50–85 puhdas savi

esihistoriallista keramiikkaa

230/130

0–35 kyntökerros

35–60 ruskea sekoittunut hiekka, mm. tiiltä

60–90 puhdas savi

230/140

0–80 tasasen ruskea sekoittuneelta vaikuttava kerros, jossa vielä 70 cm syvyydessä tiilenpalasia

80–90 puhdas hiekka

90–100 puhdas savi

230/150

0–25 kyntökerros

25–60 sininen puhdas savi

60–90 puhdas hiekka

230/160

0–50 kyntökerros

50–60 puhdas ruskea savi

60–80 puhdas sinisavi

230/170

0–35 kyntökerros

35–60 puhdas savi

60–80 puhdas hiekka

230/180

0–60 kyntökerros

60–90 puhdas hiekka

kivilaji–iskos

230/190

0–40 kyntökerros

40–45 ruskea hiekka (rikastumiskerros)

45–48 vaalea puhdas hiekka

48–55 likainen hiekka

55–75 ruskea savi  
75–90 sininen puhdas savi  
esihistoriallista keramiikkaa

240/140

0–30 kyntökerros  
30–35 puhdas hiekka  
35–55 likainen hiekka  
55–80 puhdas hiekka  
esihistoriallista keramiikkaa

240/150

0–30 kyntökerros  
30–50 tummempi nokinen kerros  
50–60 puhdas savi  
60–85 puhdas hiekka  
esihistoriallista keramiikkaa

240/170

0–35 kyntökerros  
35–45 ruskea puhdas savi  
45–60 puhdas sinisavi  
60–85 puhdas hiekka

240/180

0–30 kyntökerros  
30–60 puhdas hiekka

240/190

0–30 kyntökerros  
30–50 ruskea likainen sekoittunut hiekka  
50–60 tummempi likainen hiekka  
60–70 ruskea hiekka(ilm.rik.krs.)  
70–85 puhdas hieno hiekka

240/200

0–30 kyntökerros  
30–35 vaalea likainen hiekka  
35–60 tumma nokinen hiekka  
60–75 puhdas hiekka  
esihistoriallista keramiikkaa

250/140

0–30 kyntökerros  
30–70 puhdas hiekka  
35–55 likainen hiekka  
55–80 puhdas hiekka

250/150

0–60 kyntökerros  
60–85 puhdas hiekka  
esihistoriallista keramiikkaa, kvartsi

250/160

0–30 kyntökerros  
30–55 likainen hiekka, joka muuttuu asteittain tummemaksi alaspäin  
55–65 tumma nokinen maakerros  
65–75 puhdas hiekka  
esihistoriallista keramiikkaa, kivilaji-iskos

250/170

0–30 kyntökerros

30–40 puhdas ruskea savi

40–80 puhdas sinisavi

250/180

Pohjoisseinämä

0–35 kyntökerros

35–50 tumman ruskea likainen hiekka

50–85 puhdas hiekka

Eteläseinämä

0–40 kyntökerros

40–50 puhtaan hiekan kerros

50–60 tumma likainen hiekka

60–85 puhdas hiekka

250/190

0–30 kyntökerros

30–70 puhdas hiekka

260/140

0–50 kyntökerros

50–55 puhdas hiekka

55–70 likainen hiekka

70–75 nokimaaraita

75–90 likainen hiekka

90–95 melko puhdas hiekka

115–130 nokinen likainen hiekka

130–150 puhdas hiekka, jossa nokisen likamaan raitoja

150– puhdas hiekka

n. 90 cm syvyydessä lasia ym modernia

esihistoriallista keramiikkaa, kivilaji–iskos

260/150

0–45 kyntökerros

45–70 vaalean ruskea likainen hiekka, jossa tummia nokisia laikkuja kuopan etelä- ja länsiseinämässä

70–95 tumma likamaa

95–115 puhdas hiekka

esihistoriallista keramiikkaa, kivilaji–iskos, kvartsi

kuvanro: KF92 2022–2024, KD92 420

260/160

0–30 kyntökerros

30–60 ruskea likainen hiekka, jossa alaosassa puhtaan hiekan raitoja

60–75 tumman ruskea likainen hiekka

75–80 puhdas hiekka

Kerrosten paksuudet vaihtelevat eri seinämillä, nämä mitat ovat pohjoisseinämästä.

esihistoriallista keramiikkaa

260/170

0–35 kyntökerros

35–50 puhdas hiekka

50–90 puhdas siltti

260/180

0–30 kyntökerros

30–90 ruskea sekoittunut hiekka

90–120 edellistä kerrosta vaaleampi hiekka

70 cm syvyydessä tuoretta puuta ja moderneja nauvoja

120 cm syvyydellä hiekka muuttuu hyvin vetiseksi ja myös tällä syvyydellä kuopassa on lankku



260/200

0–40 kyntökerros

40–65 tummempi likainen hiekka, jossa nokea

65–90 erittäin tumma nokinen hiekka

90–105 puhdas hiekka, joka vaihtuu saveksi  
kivilaji–iskos

260/210

0–25 kyntökerros

25–45 tumman ruskea likainen hiekka

45–60 tumma nokinen likainen maakerros

60–75 puhdas hiekka

75–85 puhdas savi

kvartsi

270/150

0–40 kyntökerros

40–45 melko puhdas hiekka

45–55 likainen hiekka

55–60 melko puhdas hiekka

60–85 likainen hiekka

85–110 puhdas hiekka

esihistoriallista keramiikkaa, kivilaji–iskos

270/160

0–35 kyntökerros

35–50 puhtaan hiekan kerros

50–70 ruskean hiekan kerros, jossa joukossa likamaaläikkiä

70–75 tumma likamaakerros

75–85 puhdas hiekka

esihistoriallista keramiikkaa

270/170

0–40 kyntökerros

40–80 puhdas hiekka

270/180

0–40 kyntökerros

40–50 voimakkaan nokinen kerros

50–70 ruskean puhtaan hiekan kerros

270/190

0–25 sekoittunut maa (osittain tien päällä)

25–35 puhdas hiekka

35–60 lievästi likainen hiekka

60–70 punaisen ruskea puhdas hiekka

70–100 puhdas siitti

270/200

0–10 humus

10 betoninen talon pohja

270/210

0–20 humus

20–70 ruskea likamaa

70–85 tumma nokinen kerros

85–100 puhdas savi

esihistoriallista keramiikkaa

270/220

0–25 humus

25–75 tasaisen vaalea ruskea sekoittuneen tuntuinen maakerros, ei likamaata

75–85 puhdas vaalea savi

280/160

0–35 kyntökerros

35–52 likainen hiekka, jossa palanutta savea

52–65/80 voimakkaan ruskea hiekkakerros, jossa hiilihippuja

65/80–75/90 edellisen ja puhtaan hiekan raidoittama kerros

75/95–95/100 puhdas hieno hiekka

W-seinämässä 70 cm syvyydeltä tiiltä ja 80 cm syvyydeltä lasipala esihistoriallista keramiikkaa, kvartsi

280/180

0–80 tasaisen ruskea kyntökerroksen kaltainen kerros

80–100 puhdas hiekka

Entisen hiekkakuopan aluetta, mahdollisesti täytemaata.

280/190

0–40 kyntökerros

40–95 puhdas hiekka

280/200

0–20 humus

20–45 ruskea maakerros, tiiltä

45–60 tummempi likainen maakerros, tiiltä

60–85 puhdas savi

Kuoppa on talon perustan lähellä.

280/ 210

0–20 humus

20–120 runsaasti suuria kiviä (n. 40x49 cm). ja kokonaisia tiiliä sisältävä kerros. Kuoppaa ei voitu kaivaa syvemmälle. Paikalla on ilmeisesti ollut historiallisen ajan rakenteita, mahdollisesti lähellä olevaan betoniseen talonpohjaan liittyviä. Mikäli paikalla on ollut esihistoriallisia rakenteita, ne ovat todennäköisesti tuhoutuneet ko. rakenteita tehtäessä.

280/220

0–20 humus

20–30 vaalea savi, jossa tiiltä

30 iso kivi

Kyseisen kuopan lisäksi kaivettiin neljä kuoppaa paalun lähistölle. Kaikista tuli 20–30 cm syvyydestä isoja kiviä, joista osa louhittuja. Myös tiiltä oli havaittavissa. Kivet liittyivät mahdollisesti paikalla olleisiin rakennuksiin. Myös rautatie on lähellä. Paikalla kasvaa hopeapajuja ja omenapuita (betoniperustan ympärillä). Alue on ilmeisesti ollut ainakin pihamaana ja vaikuttaa aivan sekoittuneelta.

290/180

0–40 kyntökerros

40–80 puhdas hiekka

290/190

0–30 kyntökerros

30–80 puhdas hiekka

Eteläseinämässä 35–40 cm syvyydellä ruskea likamaatäplä



TMM / TYA  
 VÄHÄJOKILAAKSON INVENTOINTI  
 1991

Turku, Kärsämäki, kortteli 78, tontti 2

Taso- ja leikkauskartta 1:20

Koeruudut 100/70 ja 140/100

Kenttätyön johtaja: M. Sartes

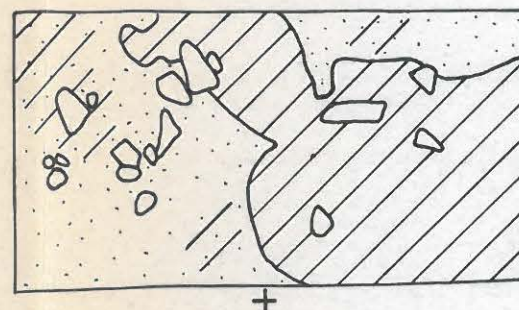
Piirtäjä: M. Sipilä



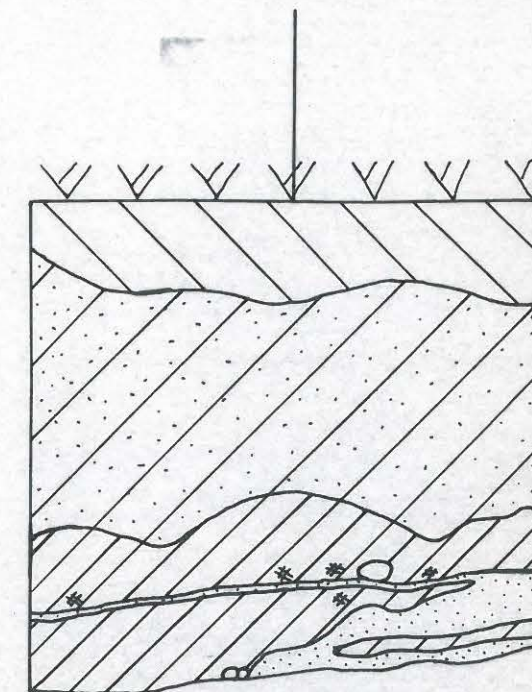
-  kyntökerros
-  likamaa
-  likainen hiekka
-  nokinen likamaa
-  puhdas hiekka
-  puhdas savi
-  hiili

Koeruutu 100/70

Taso 120 cm syvyydellä  
 maanpinnasta

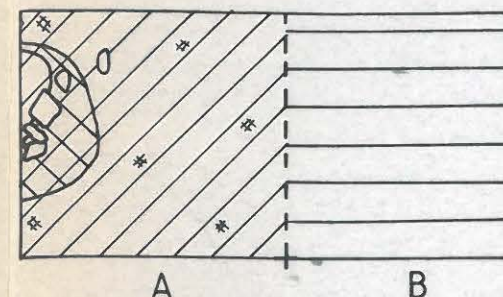


Leikkaus S-seinämästä

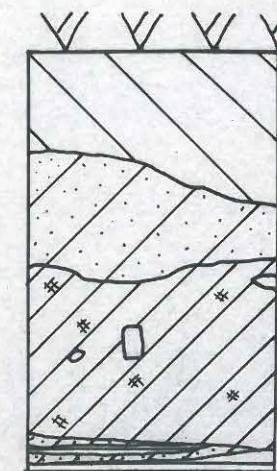


Koeruutu 140/100

Taso A 65 cm ja B 110 cm  
 syvyydellä maanpinnasta



Leikkaus E-seinämästä





Arkiest. n:o 49 B / 25.2.1994

VÄHÄJOEN LAAKSON INVENTOINTI 1991  
TMM/TYA

RAPORTTI KOEKAIVAUKSESTA

KOHDE: Hankkismäki

Kunta: Turku

Kylä: Paimala

Tila: 11:7; 11:17

Maanomistaja: 11:7 Kuolinpesän osakkaat: Perttu, Markku ja Ari Sorri; 11:17 Huiskula Oy

Peruskarttalehti: 1044 10 LIETO

x= 671130 – 671150

y= 157380 – 157400

z= n. 22–27 m mpy

Kantakarttalehti: XXIII:11a, mittakaava 1:1000

Virastokarttalehti: Q5

Aikaisemmat löydöt:

Lehtosalo 1961: "Mäen keskiosaan, Kasilan puolelle kaivamastani koekuopasta löysin saviastianpalan, 14 palaa savitiivistettä ja hiiltä (KM n:o 15279). Maaperässä esiintyy myös runsaasti nokea. Muutamia metrejä koekuopasta pohjoiseen on jonkilainen kivikasa (kts. valokuvaa). Pinnalta suoritetusta tutkimuksesta päätellen nokea ei esiinny kovin laajalla alueella. Päättelisin, että k.o. paikalla mäen länsirinteellä on ollut rautakautinen asuinpaikka. Lähemmät tutkimukset tarpeen."

Käytetty kenttätöaika: 1991-09-09 – 1991-09-17

Kenttätötyötunnit: 230 henkilötyötuntia

Kenttätöyöntekijät: Päivi Hakanpää, Juha Hirvilammi, Marja Sipilä, Minna Sartes, Taisto Viitanen, Pentti Korpi (2 viimeksimainittua työllistettyjä)

Liitteet:

1. Ote peruskartasta

2. Koekuoppaluettelo

3. Mustavalkonegatiiviluettelo TMM

4. Diapositiiviluettelo

5. Pinnakkaisvedokset

Liitteet 3–5 koko Vähäjokilaakson inventointiraportin 1991 lopussa.

6. Löytöluettelo

7. Kartat: Yleiskartta 1:1000; Koeruutukartta 1:500; Tasokartta 1:20, jossa on piirrettynä ruudut 70/90, 80/80, 80/110, 90/100, 104/113.5, 100/80, 100/95, 100/110, 110/100, 120/100, 120/120; Levintäkartat: esinelevintäkartta, luulevintäkartta, keramiikkalevintäkartta, värjäytyneiden maakerrosten levintäkartta, palaneen saven levintäkartta.



Raportti, mustavalkonegatiivit ja diapositiivit Turun Maakuntamuseon arkistossa (Kopiot Turun yliopiston arkeologian osaston arkistossa ja museovirastossa). Kartat ja pintapoimintalöydöt Turun yliopiston arkeologian osaston arkistossa.

## Yleistä

Hankkismäki on Maarian altaan eteläosan ja Paattisille vievän tien välissä. Se on peltona olevan savikon ympäröimä kalliainen pienehkö moreenimäki, jossa on kalliopaljastuma etelä- ja pohjoispäässä, muuten mäki on maapeitteinen, siellä täällä on pintaan näkyviä maakiviksi tulkittavia kiviä. Mäki sijaitsee tilojen 11:7 ja 11:17 rajalla. Maarian allas on noin 275 metrin päässä idässä.

Ensimmäiset tiedot Hankkismäestä olevista esihistoriallisista löydöistä ovat Veikko Lehtosalon vuonna 1961 tekemästään koekuopasta löytämät keramiikan ja savitiivisten palat (KM 15279), joiden perusteella hän esittää, että paikalla olisi asuinpaikka. Vuonna 1988 mäki tarkastettiin liittyen Vähäjokilaakson inventoinnin yhteydessä tehtyihin ennestään tunnettujen muinaisjäännösten tarkastuksiin. Silloin kiinnitettiin huomiota mäellä oleviin kivikeskittyymiin (liite 8). Koekuoppia ei tehty.

Kesällä 1991 Hankkismäen tarkempi kartoittaminen tuli ajankohtaiseksi toisen omistajan rakennushalukkuuden vuoksi, ja mäki otettiin osaksi Vähäjoen laakson inventointia.

Koeruudukon peruslinjaksi valittiin pohjois-etelä -linja, se määritettiin teodoliitin kompassin avulla ja sen pohjoissuunnaksi arvoksi annettiin 0 goonia. Mäki paalutettiin 10 m välein paalusta 100/100 lähtien. Pää- ja väli-ilmansuuntiin paalusta 100/100 lähtevät linjat mitattiin paikalleen teodoliitilla ja mittanauhalla, muut paalut mitattiin paikalleen mittanauhoilla muiden paalujen avulla. Verkosto kiinnitettiin lähistön rakennuksiin.

Koeruudut avattiin lapiolla niin, että paalut jäivät kuoppien lounaisnurkkaan, ja kaivettiin varovasti lapiolla ja tarpeen tullen lastalla. Mikäli ilmaantui jotain esihistoriallisen ihmisen toimintaan viittaavia rakenteita, kaivaminen lopetettiin ja kuoppa peitettiin hyttysverkolla dokumentoinnin jälkeen ennen täyttämistä. Muut kuopat kaivettiin niin syvälle puhtaaseen maahan, että voitiin todeta maan olevan siltä kohdin puhdasta ja vailla ihmisen toiminnan jättämiä jälkiä. Maa seulottiin takaisin kuoppiin ajanpuutteen vuoksi vain niiden kuoppien osalta, joita oli kaivettu lapiolla, ja joista tuli likamaata tms. Maakerrosten paksuudet mitattiin (koekuoppaluettelo).

## Havainnot

Mäen etelärinteeseen yläosasta tuli kuudesta ruudusta nokisen maan, palaneen luun, rautakauden tyyppin keramiikan ja palaneen saven/savitiivisten lisäksi esineiden katkelmia: mm. pronssinen rannerenkaan katkelma, pronssinen hela, rautaniitti sekä sarjahelmen katkelma. Joistakin ruuduista (90/100, 100/95) tuli myös kiveystä, muista

kiveystä, muista (100/100, 110/100, 104/113.5 ja 110/120) tuli löytöjä niin pinnasta, että kaivaminen keskeytettiin ennen mahdollisesti syvemmällä alkavan kiveyksen paljastumista. Ruutujen 90/100 ja 100/95 kiveys vaikuttaa varsin selvältä kalmistokiveykseltä ja muissa ruuduissa hyvin tumma nokinen maa, palanut luu ja esineen katkelmat viittaavat myös kalmistoon.

Esineiden katkelmien ja palaneen luun levintää (ks. levintäkartat) tarkasteltaessa vaikuttaa siltä, että kalmisto keskittyy mäen etelärinteeseen yläosaan ja osittain mäen päälle. Keramiikkaa on laajemmalta alueelta (ks. levintäkartat). Vielä laajemmalta alueelta on koeruutuja, joissa oli savitiivistettä tai lika- tai nokimaakerroksia.

Hankkismäki vaikuttaa olleen varsin voimakkaan esihistoriallisen toiminnan aluetta. Minkäänlaisia myöhempiä merkkejä ihmisen toiminnasta (poniatausta lukuunottamatta) paikalla ei havaittu: ei tiilenpalasia, ei liitupiipun katkelmia eikä mitään muutakaan yleistä jätettä. Paitsi kalmistoa, on täysin mahdollista, että mäellä on ollut myös muuta esihistoriallista toimintaa, esim. asutusta. Ruudut, joista tuli huomattavia määriä savitiivistettä suhteessa muihin ruutuihin, sijaitsevat alueella, joka vaikuttaisi olevan kalmistoalueen ulkopuolella: ruutu 80/110 etelärinteeseen loivassa alaosassa kalliopaljastuman kupeessa ja ruudut 120/120, 130/110 loivassa koillisrinteessä, ruutu 130/110 pohjoisen kalliopaljastuman lähellä. Savitiivistekeskittymät voivat liittyä tietenkin muuhunkin toimintaan kuin asutukseen. Silloin asutus, jolle kalmisto kuului, olisi voinut sijaita lähempänä Karkusojaa, savimaalla.

Kalmiston ja mahdollisen asutuksen tai muun toiminnan saman- tai eriaikaisuudesta on mahdotonta sanoa mitään. Löydetty keramiikka on suureksi osaksi hyvin pieninä palasina, eikä siitä voida sanoa muuta kuin että ainakin suuri osa siitä on rautakautista, kaikki esihistoriallista. Esineet (rannerenkaan katkelma ja hela) vaikuttavat ajoitukseltaan sopivan lähinnä nuorempaan rautakauteen, mahdollisesti viikinki- ja ristiretkiaikaan.

Turku 22.4.1992



Minna Sartes

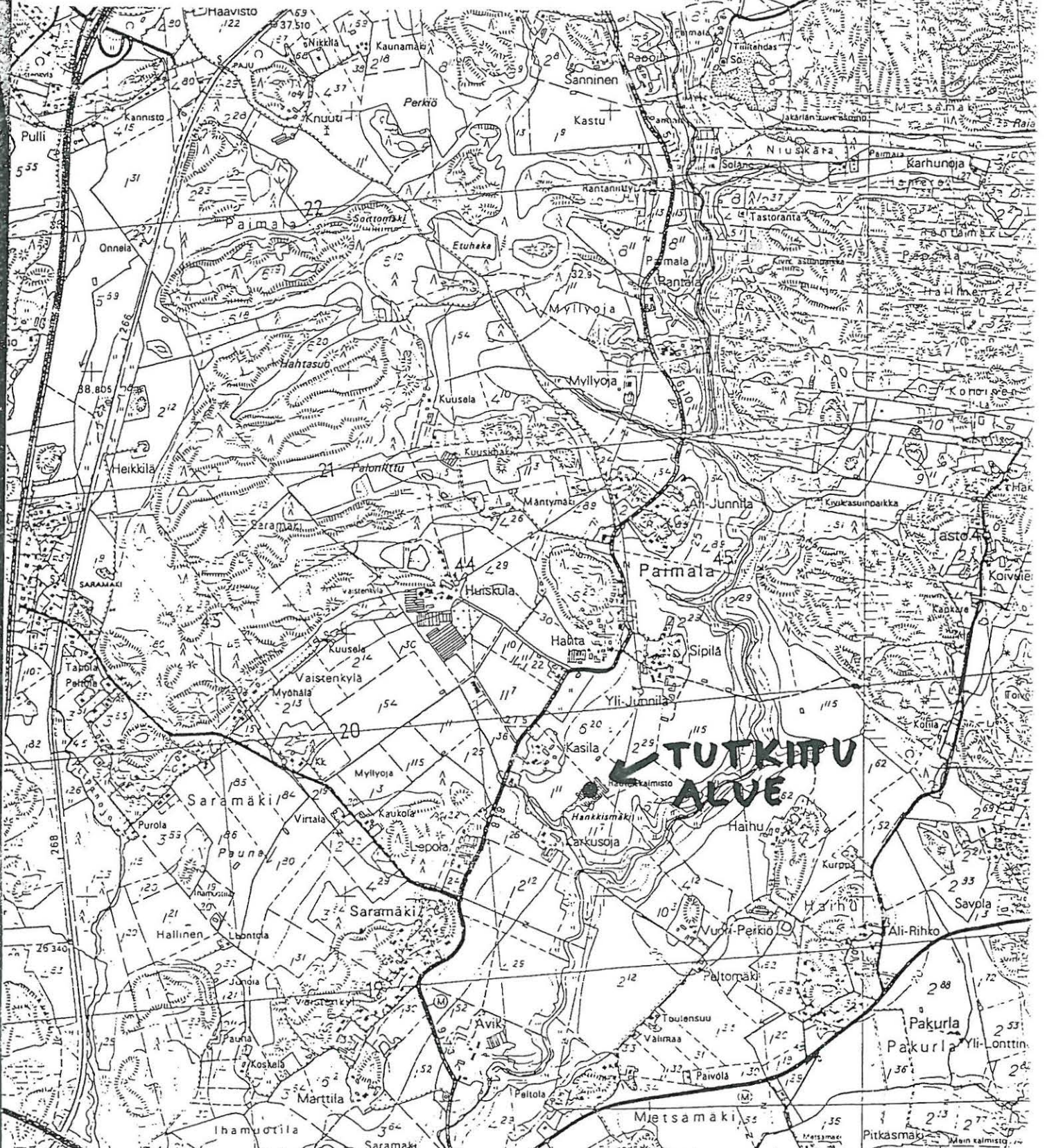


Hankkismäki

Liite 1.

Ote peruskartasta 1044 10  
mittakaava 1: 20 000

Tutkittu alue





Hankkismäki/Koeruutuluettelo

Kuopat kaivettiin lapiolla ja tarpeen vaatiessa (mikäli ilmeni jotain poikkeavaa) lastalla. Kuopat kaivettiin pääsääntöisesti 100x100 cm kokoisiksi. Piirrettyjen kuoppien kohdalla olevat kuvat on kopioitu tasokartasta, mittakaava 1:20 ja pohjoissuunta paperin pidemmän reunan suuntainen. Karttamerkkien selitykset ovat koeruutuluettelon viimeisellä sivulla.

50/100

0-50 kyntökerroksen värinen sekoittunut maa  
50-70 puhdas savi  
löydöt: TYA 590:28

60/90

0-35 vaaleanruskea humuksensekainen maa  
35-65 tumma likamaa  
65-70 vaalea savi

Kuopan länsikulmassa on isoja kiviä, jotka alkavat melkein pinnasta, n. 10 cm syvyydeltä ja jatkuvat kuopan pohjalle asti. Kuopan lounais-seinämässä tummemman maan kerros alkaa vasta n. 40 cm syvyydellä ja jatkuu ainakin 50 cm syvyydelle, syvemmälle ei kaivettu. Kuopan itäkulmassa on kiveys pienistä kivistä. Kuopan luoteisosaan tehtiin syvempi kolo, josta näkyy tumman maan loppuminen ja puhtaan saven alkaminen.

peitetty hyttysverkolla ennen täyttämistä

löydöt: TYA 590:10,29

kuvanro: KF92 2046-2049, KD92 421-422

60/100

0-20 vaaleanruskea humus  
20-60 puhdas moreeni

60/110

0-23 vaaleanruskea humus  
23-42 vaalea puhdas savi  
42-80 puhdas moreeni

70/70

0-30 kyntökerros  
30-60 puhdas savi

70/80

0-20 humuksen värjäämä savi  
20-60 puhdas savi

70/90

0-20 humuksen alta paljastui kuopan eteläkulmassa nokinen kiveys  
20-40 nokimaa rajautuu selvästi puhtaaseen moreeniin

Lähellä AIV-tornia. Kiveys kaivettu vain n. 20 cm syvyydelle.

peitetty hyttysverkolla ennen täyttämistä

piirretty: kts. tasokartta

löydöt: TYA 590:30

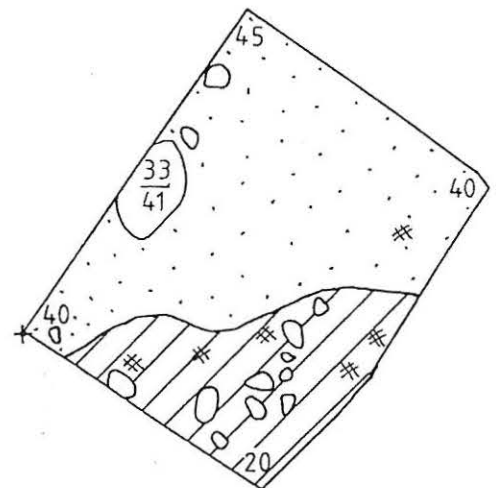
kuvanro: KF92 2040-2042, KD92 423

70/100

0-30 humuksen värjäämä ruskea kerros  
30-70 puhdas moreeni

Kuopassa oli isoja (30x30cm) moreenikiviä 25 cm syvyydeltä alkaen. Eivät liittyneet mihinkään rakenteeseen (maa oli puhdasta).

Koeruutu 70/90





löydöt: TYA 590:31

70/110

0–25 ruskea humuksen värjäämä savi  
25–70 puhdas savi

80/70

0–30 kyntökerros  
30–75 puhdas savi

80/80

0–25 humuksen sekainen maa  
25–30 vaalea puhdas maa, paitsi eräissä kohdin tummempaa maata

Kuopan pohjois-kulmassa nokisia läikkiä ja muuallakin likamaaläikkiä.  
peitetty hyttysverkolla ennen täyttämistä

piirretty: kts. tasokartta

löydöt: TYA 590:32

kuvanro: KF92 2044–2045, KD92 424

80/90

0–30 humus  
30–55 puhdas moreeni, erikokoisia moreenikiviä

80/100

0–30 ruskea humuksen värjäämä kerros  
30–40 puhdas moreeni

Kuopassa on kaksi isoa kiveä alkaen humuskerroksesta ja jatkuen puhtaaseen moreeniin.

löydöt: TYA 590:33

80/110

0–30 Kuopan itä-osasta alkoi tulla esiin kiveys, jonka ympärillä maa oli tummempaa kuin muualla kuopassa. Kuopasta tuli runsaasti savitiivistettä sekä vähän keramiikkaa. Savitiivistettä tuli tasaisesti kuopan alueelta.

peitetty hyttysverkolla ennen täyttämistä

piirretty: kts. tasokartta

löydöt: TYA 590:11,12,27,34,35,54

kuvanro: KF92 2034–2036, KD92 425

90/80

0–25 humuksen värjäämä savi  
25–45 puhdas savi

90/90

0–25 humus  
25–45 vaalea puhdas hiekka

90/100

0–20 humuksen alta paljastui kiveys

Kuopan koilliskulmasta tuli kiveystä siistittäessä rannerenkaan katkelma ja länsireunasta niitti.

Kiveyksestä tuli myös keramiikkaa ja palanutta luuta sekä savitiivistettä. Osittain ison eteläprofiilissa olevan ison kiven alta tuli metallilevyn pala.

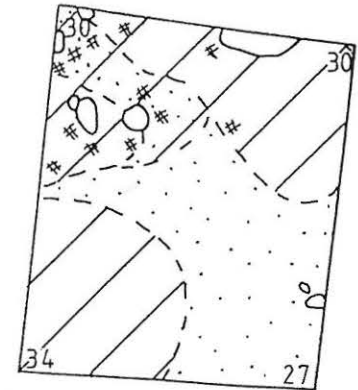
peitetty hyttysverkolla ennen täyttämistä

piirretty: kts. tasokartta

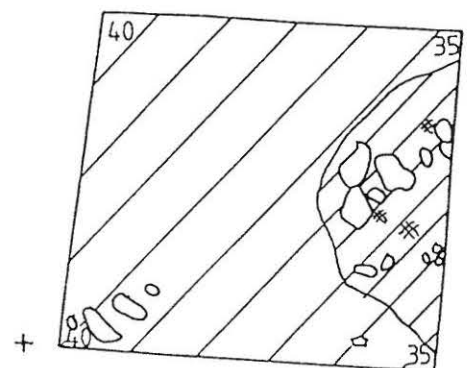
löydöt: TYA 590:1,4,5,13,36,62

kuvanro: KF92 2031–2033, KF92 2037–2039, KD92 426–427

Koeruutu 80/80



Koeruutu 80/110



90/110  
0–35 ruskea humuksen värjäämä kerros  
35–60 puhdas moreeni

90/130  
0–10 humus  
10–50 puhdas sitkeä sinisavi

95,5/118,5  
0–40 vaalea pölyinen, hyvin kuiva maa  
40–60 tumman maan kerros, jossa nokea  
60–70 puhdas moreeni  
löydöt: TYA 590:14,37,55,63

100/80  
0–15 humus, löytöjen vuoksi ei kaivettu syvemmälle  
peitetty hyttysverkolla ennen täyttämistä  
piirretty: kts. tasokartta  
löydöt: TYA 590:14,37,55,63  
kuvanro: KF92 2065–2066, KD92428

100/95  
0–10 humus, isoja kiviä n. 10 cm syvyydessä  
10–20 kuopan eteläosassa nokista kiveystä

Kuoppa kaivettiin vahingossa osittain kiveykseen noin 10 cm syvyydelle.  
peitetty hyttysverkolla ennen täyttämistä  
piirretty: kts. tasokartta  
löydöt: TYA 590:15,38,64  
kuvanro: KF92 2050–2052, KD92 429

100/100  
0–12 mustaa humuspitoista maata

Heti turpeesta löytyi keramiikkaa, savitiivistettä ja palanutta luuta. Ei kaivettu 12 cm syvemmälle.  
peitetty hyttysverkolla ennen täyttämistä  
löydöt: TYA 590: 8,9,17,40,66

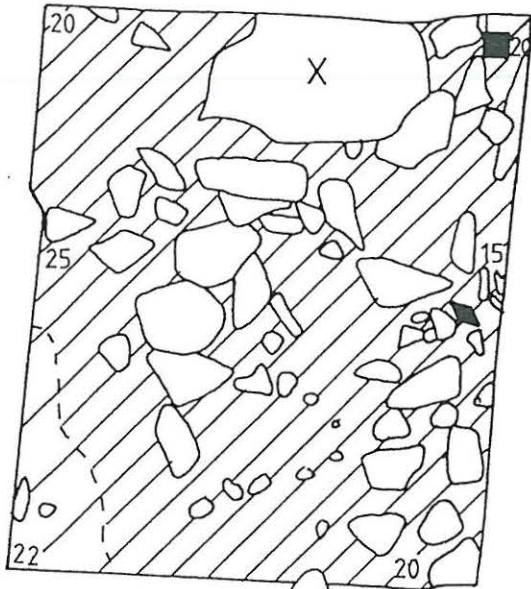
100/110  
0–20 tumma humus, jonka alla selvä kiveys  
peitetty hyttysverkolla ennen täyttämistä  
piirretty: kts. tasokartta  
kuvanro: KF92 2061–2062, KD92 430

100/115  
0–25 humus  
25–50 puhdas moreeni, runsaasti erikokoisia moreenikiviä  
löydöt: TYA 590:18,41

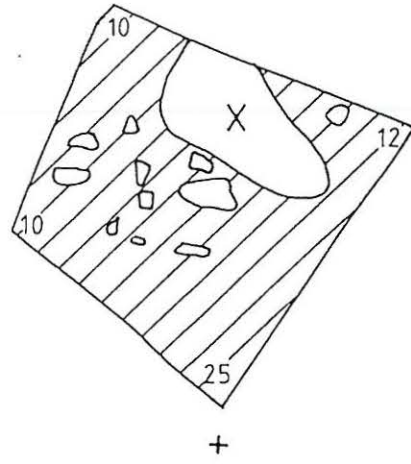
100/130  
0–15 humus  
15–50 vaalea savi  
50–65 puhdas sitkeä sinisavi  
löydöt: TYA 590:42,58

104/113.5  
0–15 humus, vähän kiviä

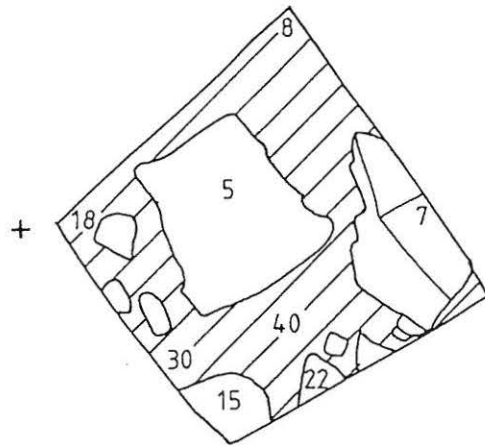
Koeruutu 90/100



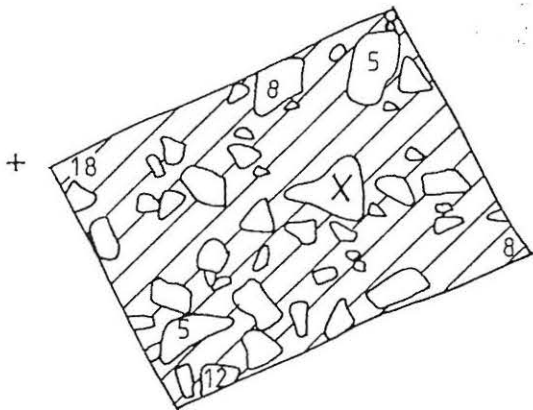
Koeruutu 100/80



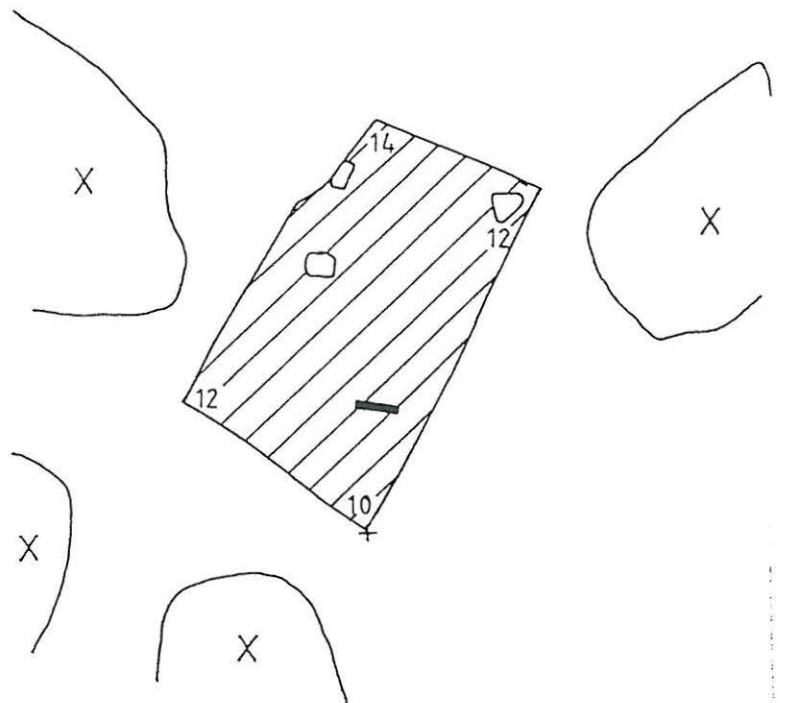
Koeruutu 100/95



Koeruutu 100/110



Koeruutu A (104/113,5)





Kuopan eteläosasta n. 15 cm syvyydestä pronssiketjun katkelma sekä keramiikkaa.  
peitetty hyttysverkolla ennen täyttämistä  
piirretty: kts. tasokartta  
löydöt: TYA 590:2,19,43,67  
kuvanro: KF92 2063–2064, KD92 431

110/80  
0–25 humus  
25–55 puhdas savi

Sekä humuksessa että savessa suurehkoja kiviä: ei kuitenkaan kiveystä.

110/90  
0–15 humus  
15–35 vaalea puhdas savi

Kuopan eteläreunassa heti turpeen alla n. 30x40 cm kivi.

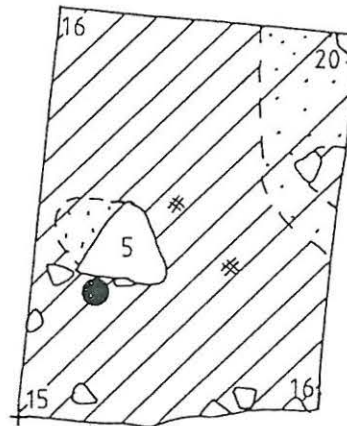
110/100

Koeruutu 110/100

peitetty hyttysverkolla ennen täyttämistä  
piirretty: kts. tasokartta  
löydöt: TYA 590:20,39,56,68,72,73  
kuvanro: KF92 2053–2055, KD92 432

110/110  
0–20 humus  
20–50 vaalea puhdas moreeni

110/120  
0–15 humus  
15–30 likainen hiekka, jossa löytöjä  
30–33 puhdas hiekka  
peitetty hyttysverkolla ennen täyttämistä  
löydöt: TYA 590:3,45,59



110/130  
0–20 humus  
20–45 vaalea puhdas moreeni

110/140  
0–15 humus  
15–45 vaalea puhdas moreeni, runsaasti moreenikiviä

115/115  
0–15 Turve, länsiseinämässä kivi; löytöinä keramiikkaa, savitiivistettä ja palanutta luuta, ei kaivettu syvemmälle.  
löydöt: TYA 590:21,46,63

120/80

0–55 Tumma humuksensekainen hiekka, jossa varsinkin alempana hiilihippuja. Noin 55 cm syvyydessä kuopan pohjoisreunan poikki kulkee raja, jonka eteläpuolella maa on selvästi tummempaa. Runsaasti savitiivistettä, yksi palanut luu sekä pieni keramiikan pala.  
peitetty verkolla ennen täyttämistä  
löydöt: TYA 590:22,47,70

120/90  
0–20 humus  
20–40 puhdas vaalea hiekansekainen savi



120/100

0–20 osassa kuoppaa selvästi puhtaaseen hiekkaan rajautuva tumma likamaa  
peitetty hyttysverkolla ennen täyttämistä  
piirretty: kts tasokartta  
löydöt: TYA 590:23,48  
kuvanro: KF92 2056–2058, KD92 433

120/110

0–20 humus  
20–35 puhdas savensekainen hiekka  
35– kallio  
löydöt: TYA 590:49

120/120

0–20 Koko kuopan alueelta runsaasti palanutta savea, erityisesti kivien välistä. Joitain keramiikan  
paloja, samoin kvartsia. Keskellä kuoppaa kiveystä, jonka ympärillä likamaata.  
peitetty hyttysverkolla ennen täyttämistä  
piirretty: kts. tasokartta  
löydöt TYA 590:24,50,60  
kuvanro: KF92 2059–2060, KD92 434

120/130

löydöt: TYA 590:25

120/140

0–20 humus  
20–65 vaalea puhdas moreeni

130/90

0–25 Syväntumma humus, josta löytyi keramiikkaa, savitiivistettä ja lasi/pronssikuonan kappale? Kiviä  
harvakseltaan, halkaisijaltaan n. 10 cm, ei kiveystä.  
peitetty verkolla ennen täyttämistä  
löydöt: TYA 590:51,74

130/100

0–15 humus  
15–20 mahdollinen rikastumiskerros, ruskea maa  
20–40 puhdas moreeni

Kuopan pohjoisosassa kallio tulee vastaan, pohjoiskulmassa ihan pintaan asti ja keskellä kuoppaa n.  
40 cm syvyydessä

130/110

0–15 tumma humus, jossa löytöjä: erittäin runsaasti savitiivistettä sekä kvartsi-iskos, ei kaivettu  
syvemmälle.  
peitetty hyttysverkolla ennen täyttämistä  
löydöt: 590:26,52,61

130/120

0–20 humus  
20–40 vaalea puhdas savi  
40–60 puhdas sinisavi

130/130

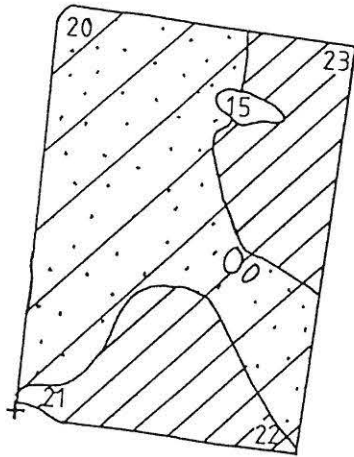
0–30 kyntökerros  
30–65 puhdas savi

140/140

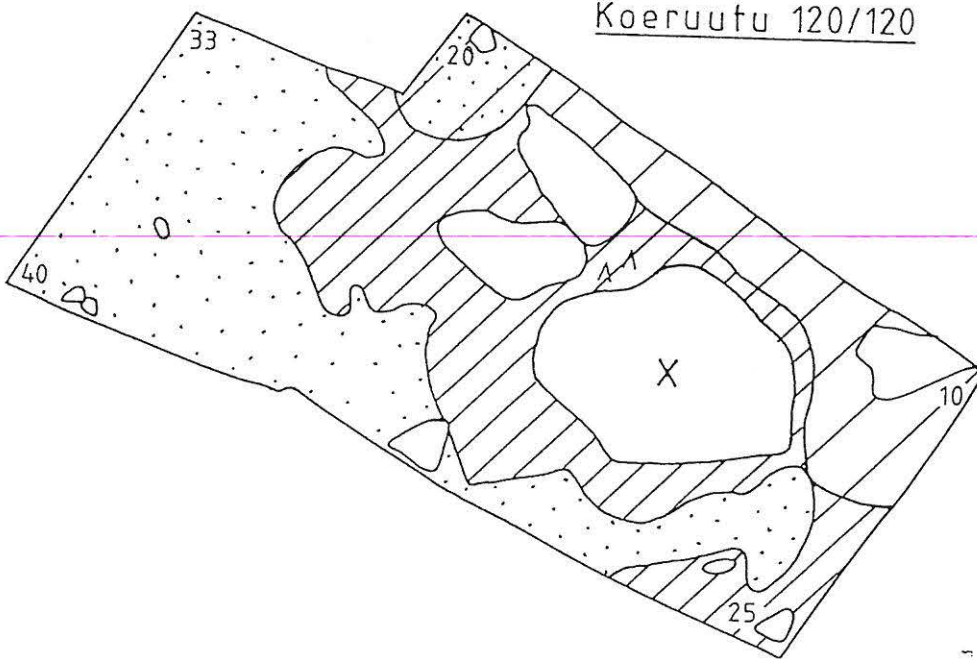
0–35 kyntäkerros  
35–65 puhdas vaalea moreeni

Kuoppa rajoittuu itäseinämästään peltoraunioon.

Koeruutu 120/100



Koeruutu 120/120



Selitykset koeruutuluettelon liitteenä oleviin karttoihin:

TMM / TYA

# VÄHÄJOKILAAKSON INVENTOINTI

1991

Turku, Paimala 11:7 ja 11:17, Hankkismäki

Tasokartta 1:20

Kenttätyön johtaja: M. Sartes

Piirtäjä: M. Sipilä



tumma likamaa



vaalea likamaa



likainen hiekka



puhdas hiekka



hiili



pronssisen rannerenkaan katkelma



rautaniitti



pronssiketjun katkelma



kaksoishelmi



savitiivistekeskittymä



maan pinnalle näkyvä kivi



TMM/ TYA

# VÄHÄJOKILAAKSON INVENTOINTI

1991

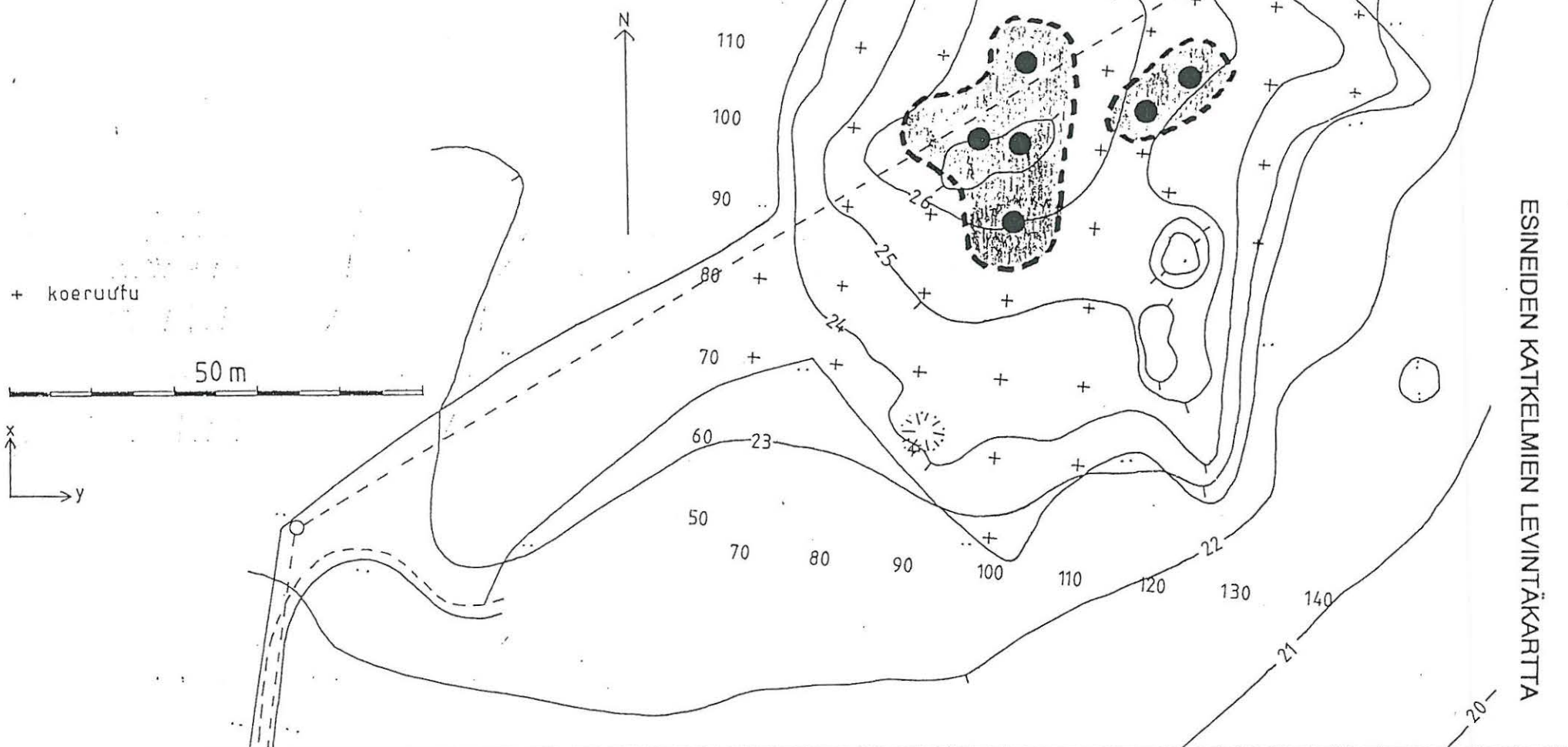
Turku, Paimala 11:7 ja 11:17, Hankkismäki

Koeruufukartta 1:500

Pohjakartta: Turun kaupungin kantakartta XXIII:11a 1:1000

Kenttätyön johtaja: M. Sartes

Piirtäjä: M. Sipilä



ESINEIDEN KATKELMIEN LEVINTÄKARTTA

TMM/ TYA

# VÄHÄJOKILAAKSON INVENTOINTI

1991

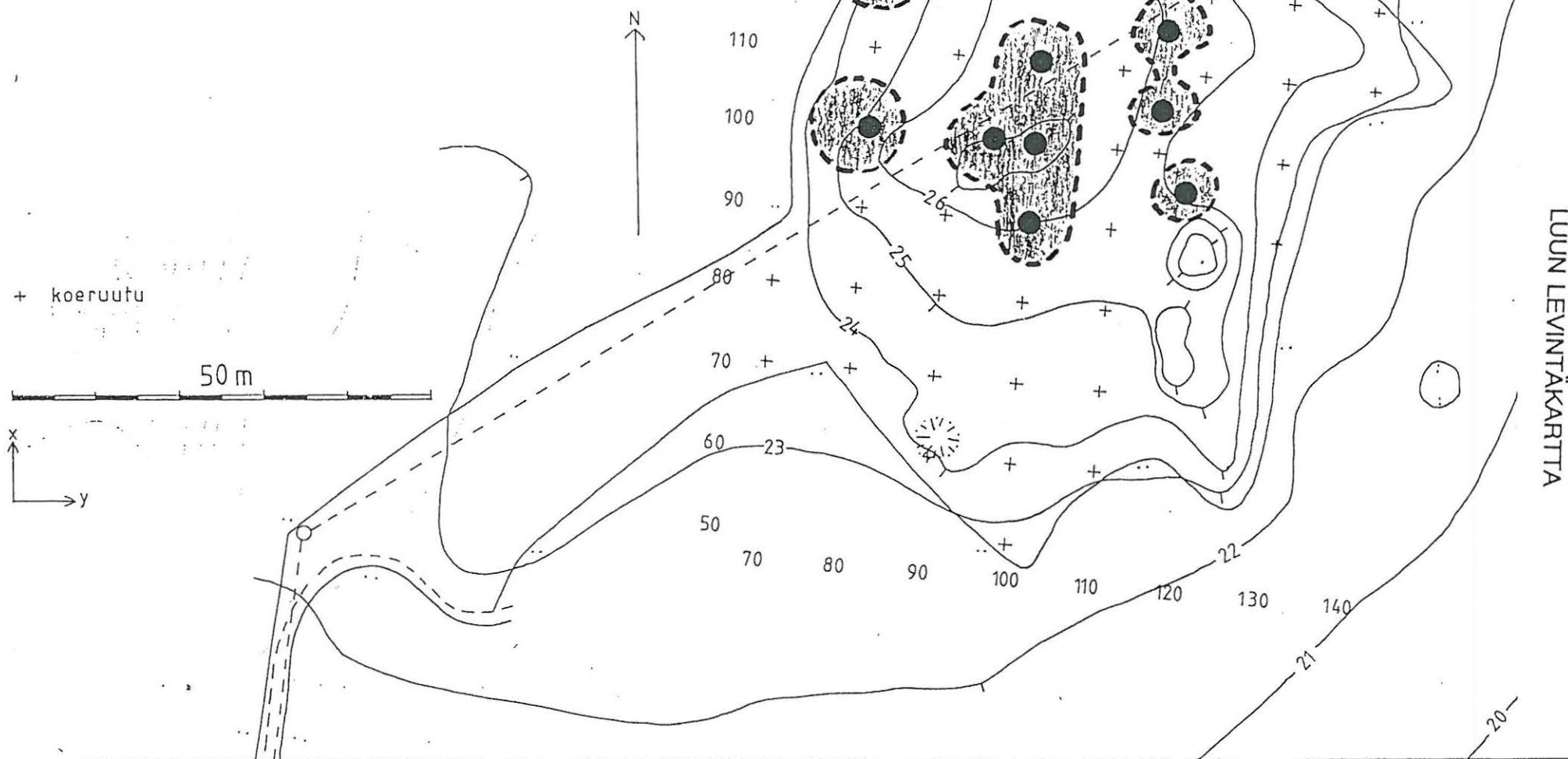
Turku, Paimala 11:7 ja 11:17, Hankkismäki

Koeruutukartta 1:500

Pohjakartta: Turun kaupungin kantakartta XXIII:11a 1:1000

Kenttätyön johtaja: M. Sartes

Piirtäjä: M. Sipilä



TMM/ TYA

# VÄHÄJOKILAAKSON INVENTOINTI

1991

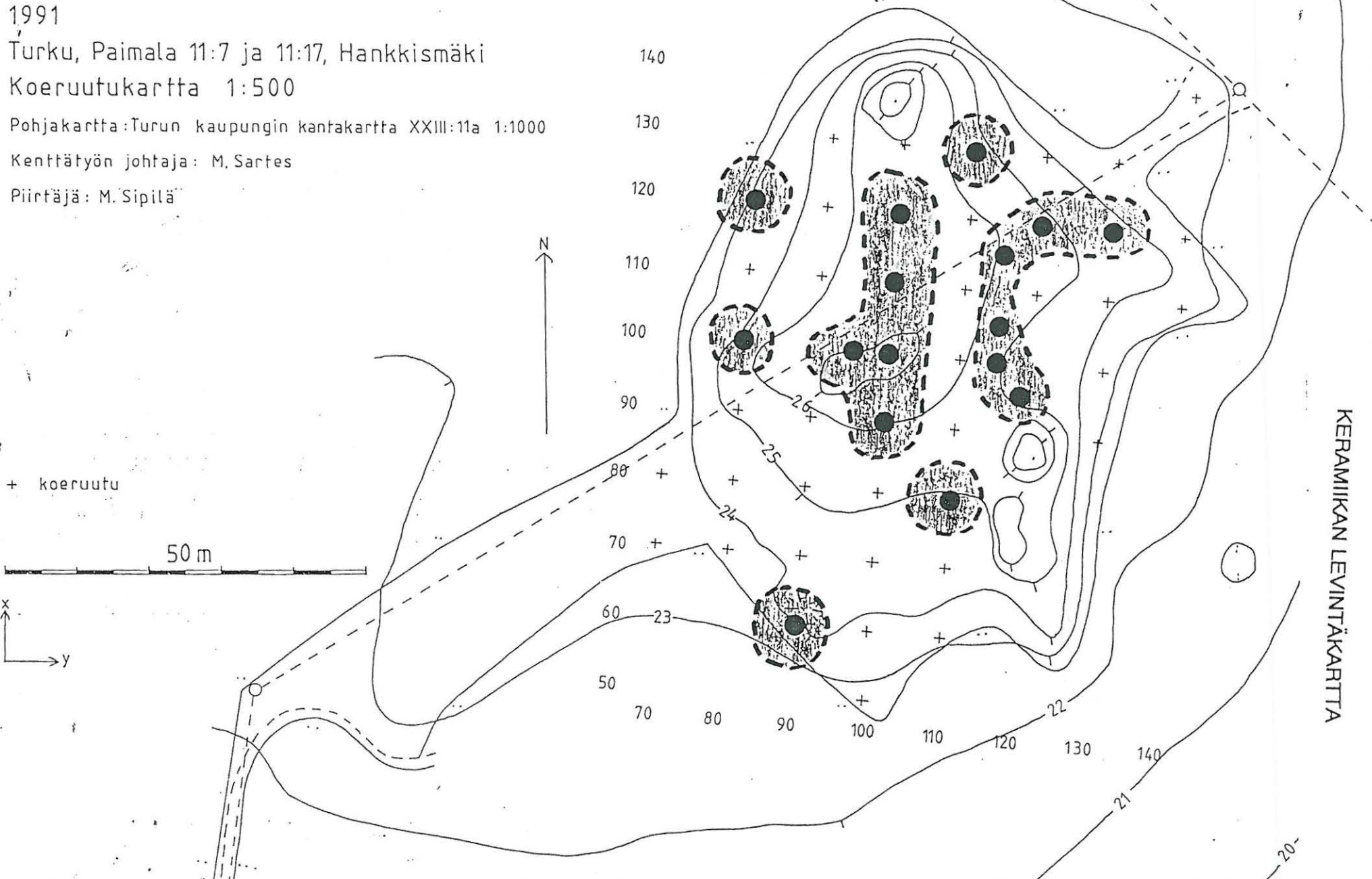
Turku, Paimala 11:7 ja 11:17, Hankkismäki

Koeruutukartta 1:500

Pohjakartta: Turun kaupungin kantakartta XXIII:11a 1:1000

Kenttätyön johtaja: M. Sartes

Piirtäjä: M. Sipilä





TMM/ TYA

# VÄHÄJOKILAAKSON INVENTOINTI

1991

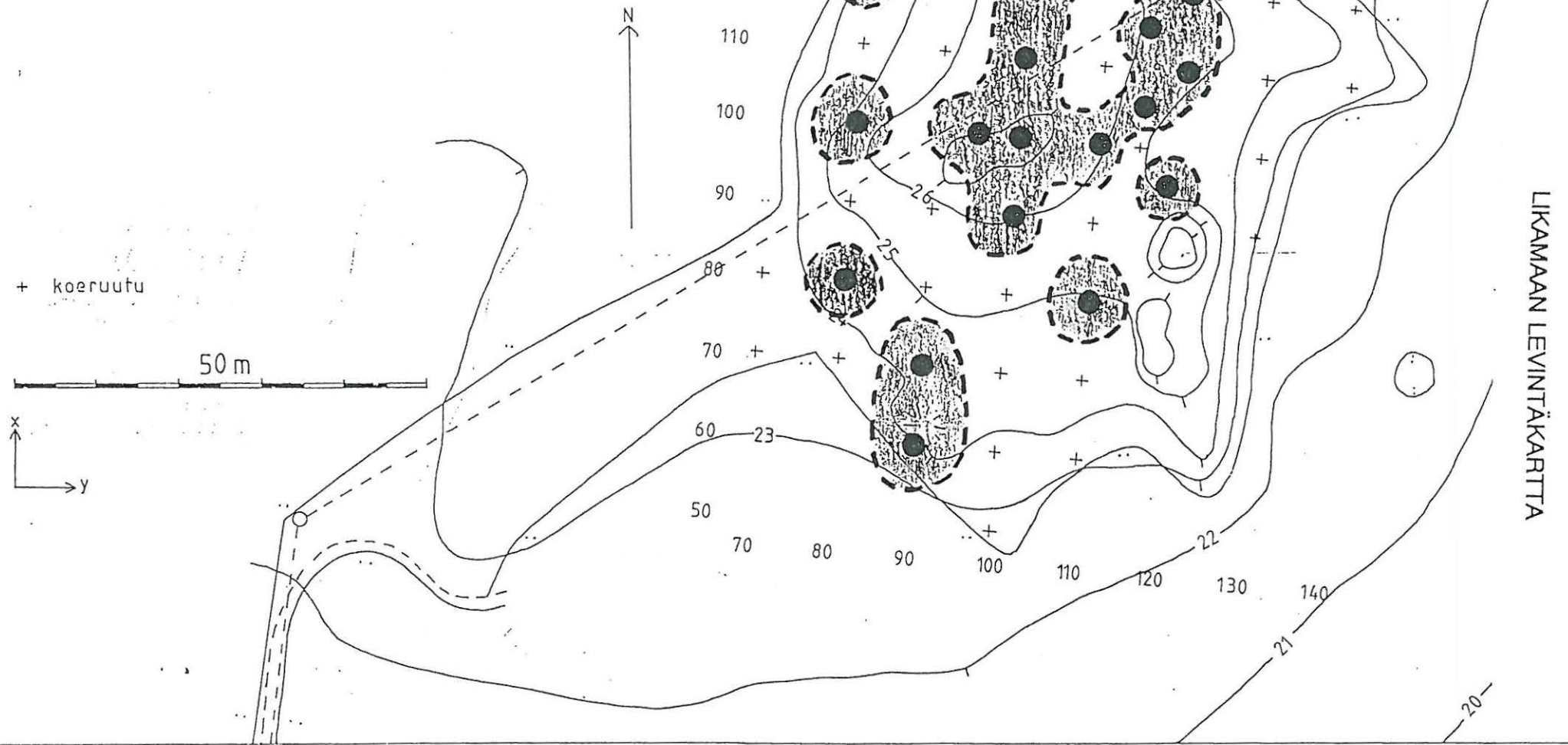
Turku, Paimala 11:7 ja 11:17, Hankkismäki

Koeruutukartta 1:500

Pohjakartta: Turun kaupungin kantakartta XXIII:11a 1:1000

Kenttätyön johtaja: M. Sartes

Piirtäjä: M. Sipilä



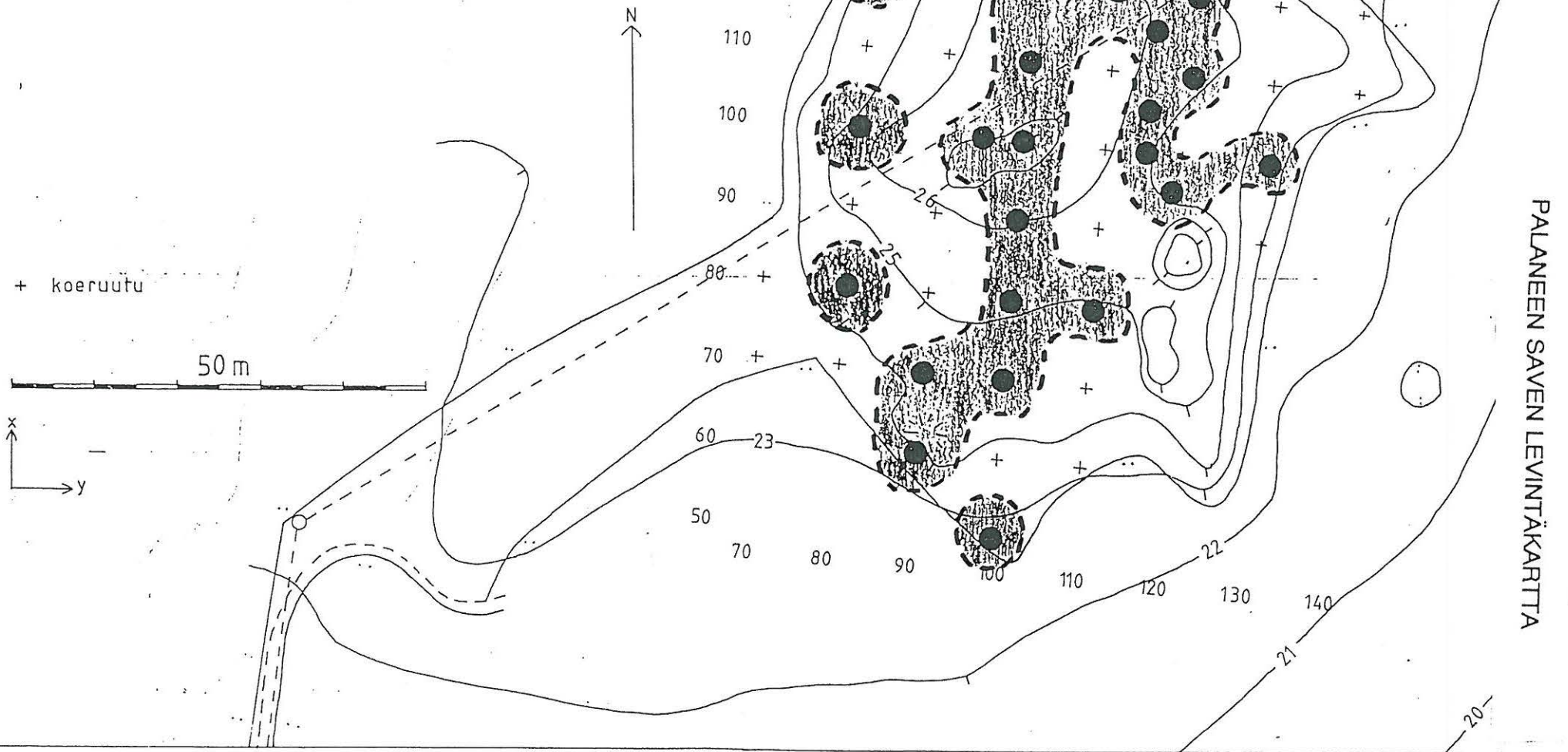
TMM/ TYA  
VÄHÄJOKILAAKSON INVENTOINTI  
1991

Turku, Paimala 11:7 ja 11:17, Hankkismäki  
Koeruutukartta 1:500

Pohjakartta: Turun kaupungin kantakartta XXIII:11a 1:1000

Kenttätöön johtaja: M. Sartes

Piirtäjä: M. Sipilä





TMM/ TYA

# VÄHÄJOKILAAKSON INVENTOINTI

1991

Turku, Paimala 11:7 ja 11:17, Hankkismäki

Koeruutukartta 1:500

Pohjakartta: Turun kaupungin kantakartta XXIII:11a 1:1000

Kenttätyön johtaja: M. Sartes

Piirtäjä: M. Sipilä

+ koeruutu

50 m

N

x  
y

140

130

120

110

100

90

80

70

60

50

70

80

90

100

110

120

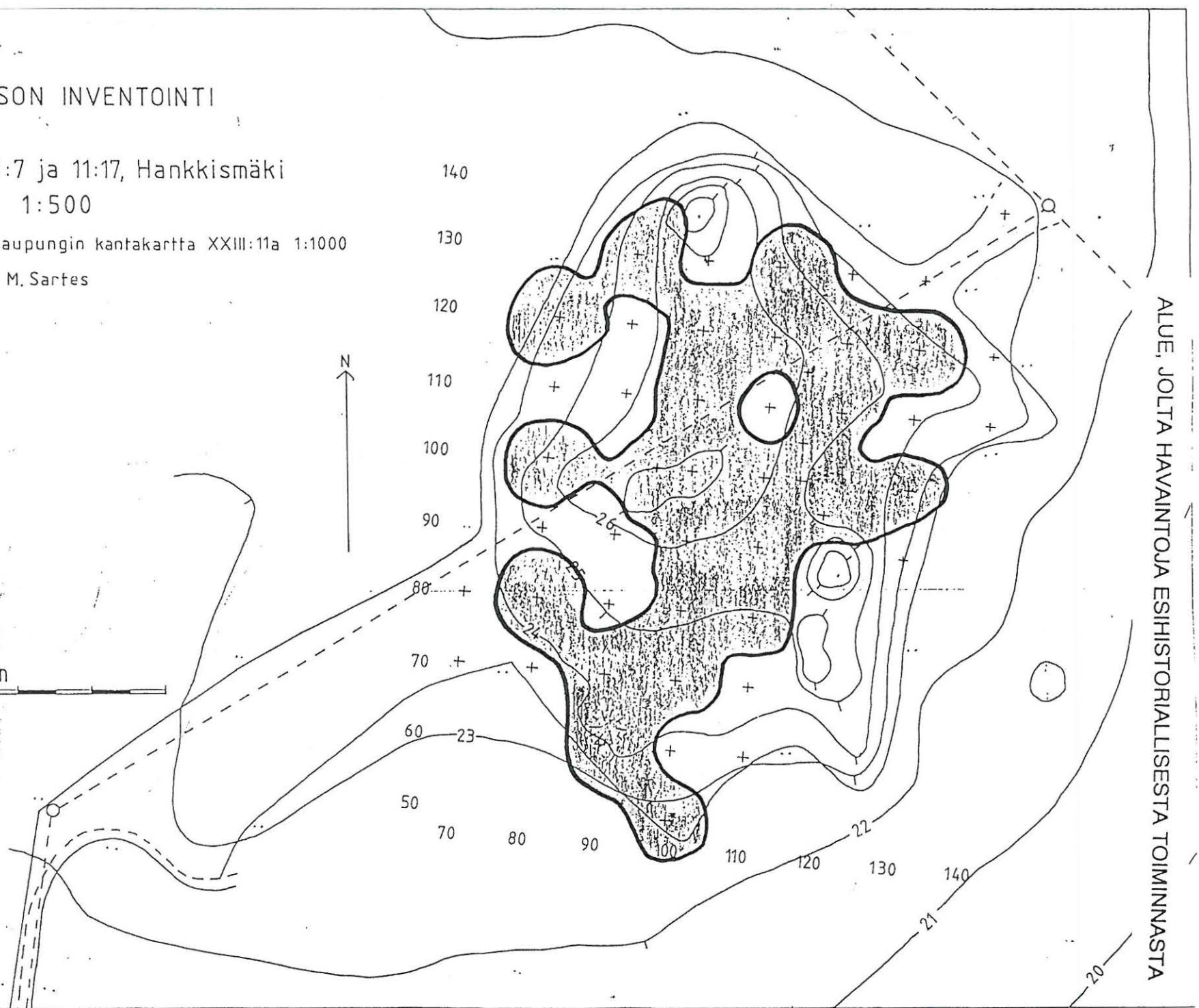
130

140

21

20

ALUE, JOLTA HAVAINTOJA ESIHISTORIALISESTA TOIMINNASTA





TMM/ TYA  
VÄHÄJOKILAAKSON INVENTOINTI  
1991

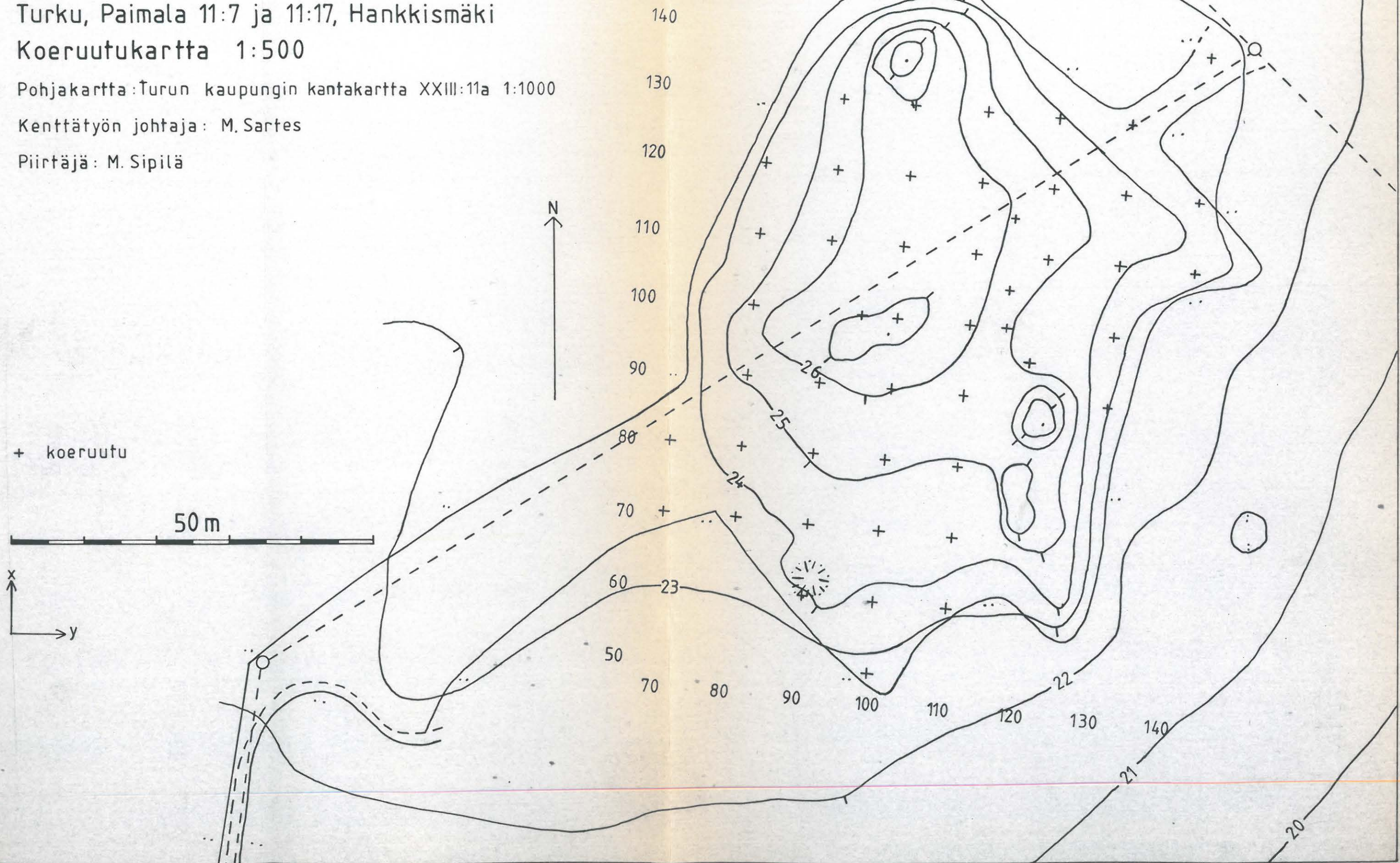
Turku, Paimala 11:7 ja 11:17, Hankkismäki

Koeruutukartta 1:500

Pohjakartta: Turun kaupungin kantakartta XXIII:11a 1:1000

Kenttätyön johtaja: M. Sartes

Piirtäjä: M. Sipilä





Arkiel. O. 49 c / 25. 2. 1997

VÄHÄJOEN LAAKSON INVENTOINTI 1991  
TMM/TYA

RAPORTTI KOEKAIVAUKSESTA

KOHDE: Turun kaupungin lumenkaatopaikkan ympärillä olevat peltoalueet

Kunta: Turku

Kylä: Kärsämäki

Tila: 4:107

Maanomistaja: Turun kaupunki

Viljelijä: Peltoalueita viljelee Leif Hellsberg, puh: 386 465

auto: 949 323216

Peruskarttalehti: 1043 12

x= 670850 – 670890

y= 157160 – 157210

z= 10 – 15 m mpy (N 60)

Kantakarttalehdet: XXI:9,10 XX:9,10 (XX:9)

Virastokarttalehti P5

Aikaisemmat löydöt: Hukkaan joutunut tuluskivi;

Pintapoininta 1990: 2 kuonanpalaa, palanutta savea, savitiivisteiden pala, liuskehoiimen katkelma TYA 569 (Vähäjoen inventointilomake 097).

Käytetty kenttätöaika 1991-09-18 – 1991-09-28

Kenttätötyötunnit: 302 henkilötyötuntia

Konetyötunnit: 32 työtuntia (24 kaivamiseen ja 8 peittämiseen)

Kenttätötekijät: Päivi Hakanpää, Juha Hirvilampi, Marja Sipilä, Minna Sartes, Taisto Viitanen (pitkäaikaistyöllistetty)

Liitteet:

1. Ote peruskartasta
2. Yleiskartta koekaivausalueesta
3. Koekuoppaluettelo

Raportti, mustavalkonegatiivit ja diapositiivit Turun Maakuntamuseon arkistossa (Kopiot Turun yliopiston arkeologian osaston arkistossa ja museovirastossa). Kartat ja pintapoinintalöydöt Turun yliopiston arkeologian osaston arkistossa.

Turun kaupungin lumenkaatopaikka koekuopitettiin kesällä 1990 osana Vähäjoen laakson inventointiprojektia. Alue on kaavoitettu teollisuusalueeksi. Alueelta oli aiemmin löydetty tuluskivi, joka on sittemmin joutunut hukkaan. 1990 tutkitulta alueelta ei löytynyt mitään esihistorialliseen toimintaan viittaavaa.

Lumenkaatopaikan ja tien välissä olevalta vuoden 1990 koekuopituksen aikaan rypsilä olleelta pellolta tuli kevään 1990 pintapoiminnassa löytöjä, jotka voisivat viitata mahdolliseen esihistorialliseen aktiviteettiin paikalla (TYA 569, alue A kartassa 1). Vuoden 1990 raportissa mainittiin tämä alue sellaiseksi, joka olisi todennäköisesti aiheellista vielä koekaivaa. Samoin mainittiin todennäköisesti aiheelliseksi koekaivaa Vähäjoen rannassa olevat tutkittua aluetta ympäröivät rypsipellot (Alue B kartassa 1), koska alueen topografia muistuttaa niitä kahta lähellä, noin kilometrin päässä olevaa niemekettä, joista kummastakin löytyi esihistoriallisia rakenteita kesän 1990 koekaivauksessa (katso Vähäjoen laakson inventointi 1990, Maarian pappila). Nämä alueet (A ja B kartassa 1) tutkittiin vuonna 1991. Alueet sijaitsevat Vähäjoen mutkassa, itärannalla, joen suistosta noin kaksi kilometriä pohjoiseen. Vuonna 1991 tutkitut alueet ovat pinta-alaltaan yhteensä noin neljä hehtaaria (kts kartta 1).

Läheisimpiä rautakautisia muinaisjäännöksiä ovat Radanvierusmäen kalmisto Vähäjoen vastarannalla noin 300 metrin päässä luoteessa ja Linnasmäen linnavuori noin 300 metrin päässä etelässä.

Alue A on korkeudeltaan suhteellisen tasaista, n. 13–14 m mpy. Alue B viettää osittain suhteellisen jyrkästi länteen Vähäjokeen, alueen korkeus vaihtelee n. 8–13 m mpy välillä. Maaperältään alue on savikkoa.

Alueen laajuuden ja ajan vähyyden vuoksi oli koekuopat kaivettava pääsääntöisesti 20 metrin verkostossa, jota täydentävät kymmenen metrin välein olevat paalulinjat. Koordinaatiston luomista varten mitattiin maastoon verkostot; alueille A ja B tehtiin erilliset verkostot. Teodoliitilla määritettiin pohjoislinjoiksi 0 goonia. Pohjois–etelä –linjat otettiin koordinaatistojen peruslinjoiksi.

Pää- ja väli-ilmansuuntiin konepaaluista lähtevät linjat määritettiin teodoliitilla ja mittanauhoilla ja ne sijaitsevat kymmenen metrin päässä toisistaan. Muut paalut mitattiin paikoilleen mittanauhoilla ja ne ovat kahdenkymmenen metrin verkostossa. Konepaalut kiinnitettiin lähistön rakennuksiin. Turun kaupungin telelaitoksen kaapelin vuoksi alueelta A jäi osa aluetta tutkimatta (kts. kartta 1).

Koekuopat kaivettiin paalujen luoteiskulmaan Bobcat-kaivinkoneella, jonka kauhan leveys oli noin 50 cm, joka näinollen tuli myös kuoppien leveydeksi. Kuoppien pituus oli vähintään 1.5 metriä. Maata poistettiin noin 5–10 cm kerroksina tutkijoiden valvonnassa. Kaivaminen pysäytettiin aina, jos kuopassa ilmeni jotain poikkeavaa, kuten kiviä tai nokea. Kaivantojen pohjat tarkastettiin konekaivuun jälkeen lapiolla. Havaintoja tehtiin kaivauksen aikana tasoista ja kaivauksen jälkeen lapiolla puhdistetusta koekuopan seinämästä. Koekuoppien maakerrokset dokumentoitiin (liite 3.). Yhteensä kaivettiin 136 kuoppaa.

Koko tutkitulla alueella maalaji on savi. Useimmissa koekuoppissa on seinämässä kyntökerros selvästi havaittavissa. Sen paksuus vaihtelee 20–40 cm välillä.



Suurimmassa osassa kuoppia oli havaittavissa kyntökerroksen alla selvä puhdas koskematon savikerros, jota kaivettiin yleensä edelleen vähintään noin 15 cm, mutta monissa tapauksissa paljon enemmänkin. Muutamissa kuopissa värjäytynyt savi jatkuu siis 60–70 cm syvyyteen. Sekoittuneisuus selityy ilmeisesti lähinnä historialliseen aikaan liittyvästä toiminnasta, sillä sekoittuneesta kerroksesta löytyi muun muassa lasin ja tiilen palasia.

Sekoittuneita kerroksia on eniten karttaan merkityllä alueella. Kuopat, joiden sekoittuneesta kerroksesta ei ole tiiltä, ovat sekaisin ja samalla alueella sellaisten kuoppien kanssa, joista on tiiltä. Mahdollisesti kaikki alueen kyntökerroksen alla olevat sekoittuneet kerrokset liittyvät historiallisen ajan toimintaan, mutta varmuutta siitä ei ole, ei myöskään siitä, minkä aikaiseen historialliseen toimintaan. Karttaan merkittyä aluetta on ehkä syytä tarkastella tarkemmin, mikäli sille rakennetaan. Mitään suoranaisesti esihistorialliseen toimintaan viittaavaa ei havaittu.

Tutkimusalueesta ei otettu uusia valokuvia. Yleiskuvia alueesta on vuoden 1990 kaivauksen yhteydestä: Mustavalkonegatiivit TMM KF91 71 KF91 76 – KF91 77 ja diapositiivit KD91 1 – KD91 5, KD91 41 – KD91 43, KD91 104 – KD91 109.

Kuten koekuoppaluettelosta (liite 3) käy ilmi, otettiin koekuopista fosfaattianalyysiä varten näytteet. Niitä ei kuitenkaan ole toistaiseksi analysoitu.

<sup>2</sup> Turku 1991-01-09



Minna Sartes

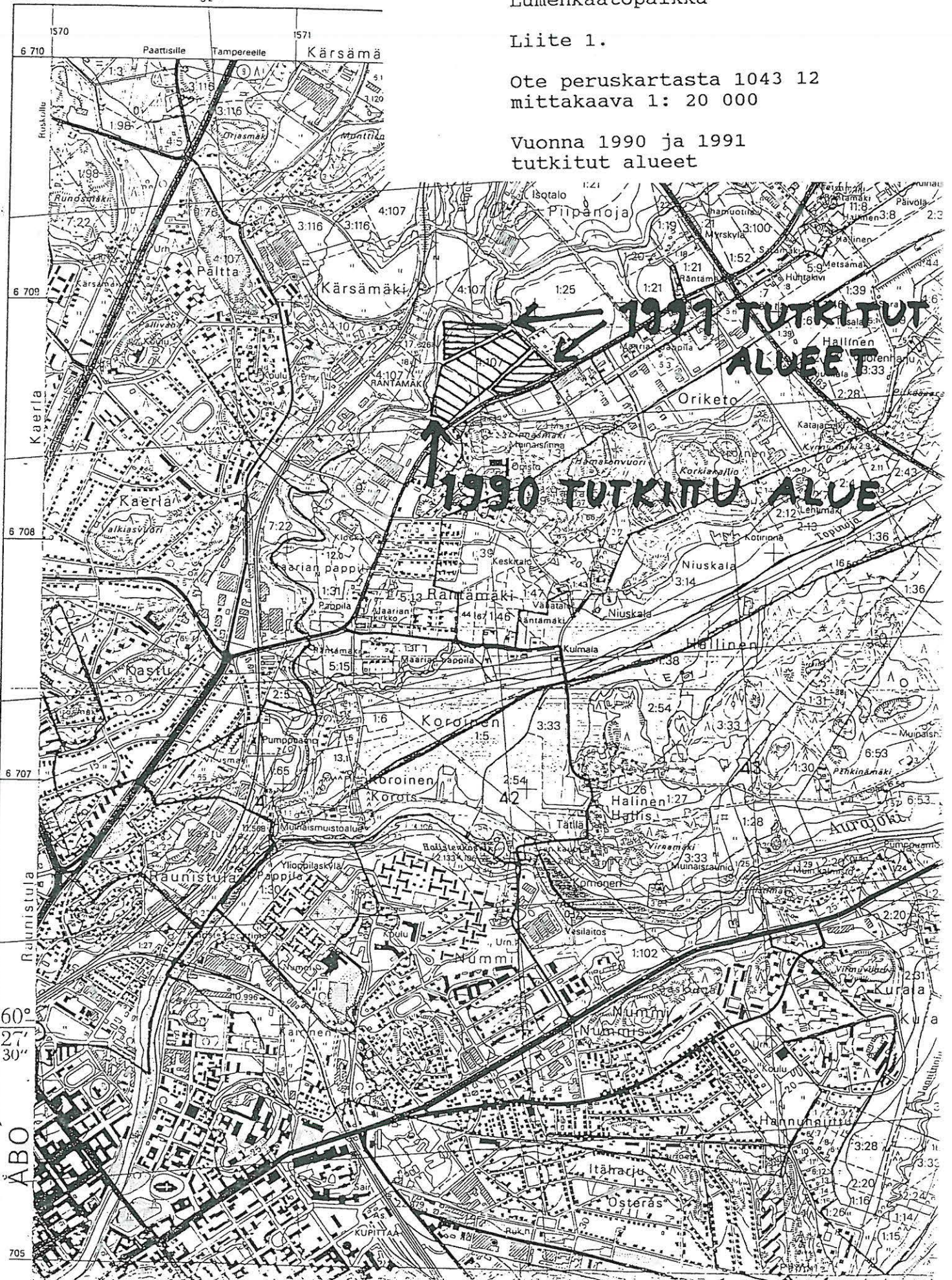


Lumenkaatopaikka

Liite 1.

Ote peruskartasta 1043 12  
mittakaava 1: 20 000

Vuonna 1990 ja 1991  
tutkitut alueet





## LIITE 3.

Vähäjokilaakson inventointi 1991  
Lumenkaatopaikkaa ympäröivät pellot, koekuoppaluettelo

Koekuopat kaivettiin pienellä Bobcat-kaivurilla puhtaaseen savimaahan saakka. Kaikki luettelossa mainitut syvytydet ovat noin-lukemia sentteinä maan pinnasta lukien, sitä ei niissä erikseen mainita. Luettelo etenee y-koordinaatin mukaan pienimmästä suurimpaan. Alueiden A ja B koekuopat ovat kuitenkin erikseen. (Kunkin kuopan alla oleva f: tarkoittaa fosfaattinäytteen otossyvyyttä.)

180/260

0-35 kyntökerros  
35-100 puhdas savi  
f: 35-40

180/280

0-40 kyntökerros  
40-80 puhdas savi  
f: 40-45

190/260

0-30 kyntökerros  
30-100 puhdas savi  
f: 30-35

200/240

0-35 kyntökerros  
35-85 puhdas savi  
f: 35-40

200/260

0-35 kyntökerros  
35-90 puhdas savi  
f: 35-40

210/260

0-40 kyntökerros  
40-105 puhdas savi  
f: 40-45

220/240

0-35 kyntökerros  
35-80 puhdas savi  
f: 35-40

220/260

0-35 kyntökerros  
35-50 hiekkansekainen savi  
50-80 puhdas savi  
f: 35-40

230/230

0-75 sekoittunut tiilen sekainen kerros,  
ei voi erottaa kyntökerrosta erikseen  
75-85 puhdas savi  
f: 75-80

230/260

0-35 kyntökerros  
35-65 ruskea hiekkansekainen savi, jossa tiiltä  
65-80 puhdas savi  
f: 35-40

240/240

0-35 kyntökerros  
35-80 puhdas savi  
f: 35-40

240/260

0-30 kyntökerros  
30-80 puhdas savi

f: 30-35

240/280

0-40 kyntökerros  
40-55 puhdas savi  
55-70 puhdas vaalea hiekka  
70-80 puhdas savi  
f: 40-45

250/250

0-35 kyntökerros  
35-80 puhdas savi  
f: 35-40

250/260

0-30 kyntökerros  
30-75 puhdas savi  
f: 30-35

250/270

0-30 kyntökerros  
30-40 puhdas vaalea hiekka  
40-80 puhdas savi  
f: 40-45

260/240

0-35 kyntökerros  
35-60 saven ja hiekkansekainen puhdas maa  
60-100 puhdas savi  
f: 35-40

260/260

0-30 kyntökerros  
30-100 puhdas savi  
f: 30-35

260/280

0-40 kyntökerros  
40-50 puhdas vaalea hiekka  
50-75 puhdas savi  
f: 40-48

270/270

0-35 kyntökerros  
35-75 puhdas savi  
75-80 hiekkainen puhdas maa  
80-95 puhdas savi  
f: 35-40

280/240

0-35 kyntökerros  
35-80 puhdas hiekan ja savensekainen maa  
f: 35-40

280/260

0-35 kyntökerros  
35-45 ruskea liikainen savi  
45-60 puhtaan ja liikaisen saven sekainen maa  
60-80 puhdas savi  
f: 35-40

280/280

0-30 kyntökerros  
30-80 puhdas savi  
f: 30-35

280/300

0-35 kyntökerros  
35-60 puhdas savi  
f: 35-40

290/290

0-35 kyntökerros  
35-70 puhdas savi



f: 35-40

290/300

0-35 kyntökerros  
35-75 puhdas savi  
f: 35-40

300/240

0-30 kyntökerros  
30-85 hiekan ja savensekainen maa  
f: 30-35

300/250

0-35 kyntökerros  
35-90 ruskea hiekan ja savensekainen maa  
90-100 ruostekerros (saven ja hiekan sekainen)  
100-110 puhdas hiekka  
f: 35-40

300/260

0-40 kyntökerros  
40-105 hiekan ja savensekainen maa, jossa ruostetta  
f: 40-45

300/270

0-35 kyntökerros  
35-55 ruskeahko sekoittunut kerros, jossa tiiltä  
55-70 tummempi, osittain nokihippuja sisältävä savi  
70-80 puhdas savi  
f: 35-40; 70-75

300/280

0-40 kyntökerros  
40-85 puhdas savi  
f: 40-45

300/290

0-30 kyntökerros  
30-65 puhdas savi  
f: 30-35

300/300

0-30 kyntökerros  
30-75 puhdas savi  
f: 30-35

300/310

0-40 kyntökerros  
40-50 puhdas saven ja hiekkansekainen maa  
f: 40-45

300/230

0-35 kyntökerros  
35-85 saven ja hiekkansekainen puhdas maa  
f: 35-40

310/290

0-45 kyntökerros  
45-85 puhdas savi  
f: 45-50

310/300

0-25 kyntökerros  
25-50 ruskea savi, jossa tiiltä ja nokea  
50-55 puhdas savi  
f: 25-30

310/310

0-30 kyntökerros  
30-65 puhdas savi  
f: 30-35

320/240

0-35 kyntökerros

35-80 hiekan ja savensekainen puhdas maa  
f: 35-40

320/260

0-40 kyntökerros  
40-75 hiekkansekainen savi, jossa ruosteläikkä  
75-95 saven ja hiekkansekainen maa, jossa runsaasti ruostetta  
95-110 puhdas savi  
f: 40-45

320/280

0-35 kyntökerros  
35-110 puhdas savi  
f: 35-40

320/300

0-30 kyntökerros  
30-60 ruskea savi, jossa tiiltä  
60-85 puhdas savi  
f: 30-35

320/320

0-35 kyntökerros  
35-80 puhdas savi  
f: 35-40

320/340

0-30 kyntökerros  
30-90 puhdas savi  
f: 30-35

330/270

0-30 kyntökerros  
30-50 ruskehtava hiekan sekainen savi  
50-70 puhdas savi  
f: 30-35

330/300

0-30 kyntökerros  
30-50 ruskea, mutta ilmeisesti puhdas savi  
50-80 puhdas savi  
f: 30-35

330/330

0-30 kyntökerros  
30-80 sekoittunut savi, jossa hiiltä ja palanutta savea  
80-95 tummempi nokinen krs, jossa nokea ja palanutta savea, hiilihippua, raja puhtaaseen saveen selvä  
95-115 puhdas savi  
f: 35-40; 95-100

340/240

0-30 kyntökerros  
30-40 puhdas savi  
40-95 saven ja hiekan sekainen maa  
f: 30-35

340/260

0-35 kyntökerros  
35-80 puhdas savi  
f: 35-40

340/280

0-40 kyntökerros  
40-90 puhdas savi  
f: 40-45

340/290

0-30 kyntökerros  
30-55 ruskea savi  
55-90 selvästi ruosteinen savikerros (runsaasti ruostetta)  
90-135 puhdas savi  
f: 35-40

340/300	370/300
0-30 kyntökerros	0-30 kyntökerros
30-45 sekoittunut savi	30-60 puhdas savi
45-70 tumma likainen savi, jossa hiiltä	f: 30-35
70-115 puhdas hiekansekainen savi, jossa ruostetta	380/260
f: 30-35; 65-70	0-30 kyntökeros
340/310	30-120 hiekansekainen puhdas savi
Laajennettu, pohjalla kivi, joka ei kuitenkaan	f: 30-35
vaikuttanut kuuluvan kiveykseen.	380/280
0-30 kyntökerros	0-35 kyntökerros
30-75 ruskea sekoittunut savi, jossa nokea ja tiiltä	35-80 puhdas savi
75-110 puhdas savi	f: 35-40
f: 30-35	380/300
340/320	0-30 kyntökerros
0-30 kyntökerros	30-85 puhdas savi
30-70 ruskea, sekoittunut savi, jossa mm. tiiltä	f: 30-35
70-80 selvästi erottuva nokinen kerros	380/320
80-130 osittain puhtaampi, mutta ilmeisesti	0-35 kyntökerros
sekoittunut maa, jossa nokihippuja	35-100 puhdas savi
f: 30-35; 80-85	f: 35-40
Kaivettu 170 cm asti: ei selvää rajaa 130 cm kohdalla,	390/300
alaosassa puhdas savi.	0-35 kyntökerros
340/330	35-115 puhdas savi
0-35 kyntökerros, tiiltä	f: 35-40
35-110 kerros, jossa palanutta savea ja nokea, hiiltä	ALUE A
110-160 puhdas savi	440/440
f: 35-40, 80-85	0-40 kyntökerros
340/340	40-45 vaalea savi, jossa paljon ruostetta
0-35 kyntökerros, tiiltä	45-95 puhdas savi
35-50 ruskea, vaalea savi, ei ihan puhdas	f: 40-45
50-95 tummanokinen kerros, likainen	440/460
95-120 puhdas savi	0-30 kyntökerros
f:35-40, 95-100	30-70 puhdas savi
350/250	f: 30-35
0-40 kyntökerros	440/480
40-80 puhdas savi	0-40 kyntökerros
f: 40-45	40-100 puhdas savi
350/300	f: 40-45
0-35 kyntökeros	450/500
35-80 puhdas savi	0-35 kyntökerros
f: 35-40	35-80 puhdas savi
360/260	f: 35-40
0-40 kyntökerros	460/420
40-90 puhdas savi	0-30 kyntökerros
f: 40-45	30-60 puhdas savi
360/280	f: 30-35
0-40 kyntökerros	460/440
40-110 puhdas savi	0-25 kyntökerros
f: 40-45	25-70 puhdas savi
360/300	f: 25-30
0-30 kyntökerros	460/500
30-60 puhdas savi	0-40 kyntökerros
f:30-35	40-90 puhdas savi
360/320	f: 40-45
0-30 kyntökerros	460/520
30-70 puhdas savi	0-30 kyntökerros
f: 30-35	30-80 puhdas savi
360/340	f: 30-35
0-35 kyntökerros	470/530
35-70 vaalea hiekansekainen savi	
70-110 puhdas hiekka	
f: 35-40	

0-35 kyntökerros  
35-90 puhdas savi  
f. 35-40

480/440  
0-35 kyntökerros  
35-75 puhdas savi  
f. 35-40

480/460  
0-30 kyntökerros  
30-85 puhdas savi  
f. 30-35

480/480  
0-30 kyntökerros  
30-75 puhdas savi  
f. 30-35

480/520  
0-35 kyntökerros  
35-80 puhdas savi  
f. 35-40

480/540  
0-40 kyntökerros  
40-80 puhdas savi  
f. 40-45

480/560  
0-35 kyntökerros  
35-85 puhdas savi  
f. 35-40

490/490  
0-35 kyntökerros  
35-75 puhdas savi  
f. 35-40

490/500  
0-30 kyntökerros  
30-80 puhdas savi  
f. 30-35

500/440  
0-70 kyntökerroksen kaltainen sekoittunut kerros,  
tiiltä ja posliinia  
70-120 puhdas savi  
f. 40-45

500/450  
0-35 kyntökerros  
35-70 puhdas savi  
f. 35-40

500/460  
0-35 kyntökerros  
35-70 puhdas savi  
f. 35-40

500/470  
0-30 kyntökerros  
30-75 puhdas savi  
f. 30-35

500/480  
0-30 kyntökerros  
30-75 puhdas savi  
f. 30-35

500/490  
0-30 kyntökerros  
30-70 puhdas savi  
f. 30-35

500/500  
0-35 kyntökerros  
35-75 puhdas savi  
f. 35-40

500/510  
0-40 kyntökerros  
40-75 puhdas savi  
f. 40-45

500/520  
0-30 kyntökerros  
30-80 puhdas savi  
f. 30-35

500/560  
0-30 kyntökerros  
30-90 puhdas savi  
f. 30-35

500/570  
0-35 kyntökerros  
35-40/60 likainen, tumma savi  
40/60-90 puhdas savi  
f. 35-40, 60-65

500/580  
0-35 kyntökerros  
35-45 ruosteinen ruskea savi  
45-60 puhdas savi  
f. 35-40

500/590  
0-35 kyntökerros  
35-40 ruosteinen savi  
40-60 puhdas savi  
f. 35-40

510/490  
0-50/70 kyntökerroksen kaltainen sekoittunut kerros,  
tiiltä ja posliinia  
50/70-100 puhdas savi

510/500  
0-40 kyntökerros  
40-75 puhdas savi  
f. 40-45

510/510  
0-30 kyntökerros  
30-90 puhdas savi  
f. 30-35

520/460  
0-35 kyntökerros  
35-65 puhdas savi  
f. 35-40

520/480  
0-40 kyntökerros  
40-60 puhdas savi  
f. 40-45

520/500  
0-35 kyntökerros  
35-70 puhdas savi  
f. 35-40

520/520  
0-35 kyntökerros  
35-100 puhdas savi  
f. 35-40

520/540



0-35 kyntökerros  
35-95 puhdas savi  
f: 35-40

520/560  
0-35 kyntökerros  
35-90 puhdas savi  
f: 35-40

520/580  
Puhelinkaapeli 80 cm syvyydessä, päällä  
täytehiekkää ja kyntökerros.

520/600  
0-35 kyntökerros  
35-40 ruskea ruosteinen savi  
40-80 puhdas savi  
f: 35-40

520/620  
0-35 kyntökerros  
35-40 puhdas ruosteinen savi  
40-70 puhdas savi  
f: 35-40

530/500  
0-30 kyntökerros  
30-90 puhdas savi  
f: 30-35

530/530  
0-35 kyntökerros  
35-100 puhdas savi  
f: 35-40

540/480  
0-30 kyntökerros  
30-65 puhdas savi  
f: 30-35

540/500  
0-35 kyntökerros  
35-80 puhdas savi  
f: 35-40

540/520  
0-35 kyntökerros  
35-75 puhdas savi  
f: 35-40

540/540  
0-35 kyntökerros  
35-80 puhdas savi  
f: 35-40

540/560  
0-30 kyntökerros  
30-80 puhdas savi  
f: 30-35

540/580  
0-30 kyntökerros  
30-75 puhdas savi  
f: 30-35

540/600  
0-30 kyntökerros  
30-70 ruskea ruosteinen savi  
70-100 puhdas savi  
f: 30-35

540/620  
0-30 kyntökerros  
30-40 puhdas ruosteinen savi

40-90 puhdas savi  
f: 30-35

550/500  
0-40 kyntökerros  
40-75 puhdas savi  
f: 40-45

550/550  
0-35 kyntökerros  
35-90 puhdas savi  
f: 35-40

560/500  
0-40 kyntökerros  
40-100 puhdas savi  
f: 40-45

560/520  
0-35 kyntökerros  
35-80 puhdas savi  
f: 35-40

560/540  
0-30 kyntökerros  
30-85 puhdas savi  
f: 30-35

560/560  
0-40 kyntökerros  
40-90 puhdas sinisavi  
f: 40-45

560/580  
0-30 kyntökerros  
30-90 puhdas sinisavi  
f: 30-35

560/600  
0-35 kyntökerros  
35-80 puhdas sinisavi  
Länsiseinämässä alkaa kyntökerrosken alta 47-35 cm  
leveä  
"ojan" profiili, tasapohjainen, 75 cm syvyyteen asti  
likaista ruskeaa savea: tiilenpaloja, lasia, hiiltä, nahkaa.  
f: Itäseinämästä 35-40

570/500  
0-30 kyntökerros  
30-80 puhdas savi  
f: 30-35

570/570  
0-40 kyntökerros  
40-80 puhdas savi  
Pohjoisseinämässä alkaa kyntökerroksen alta 15-50 cm  
leveän  
ojan profiili, joka jatkuu 70 cm syvyydelle. Ruskeaa likaista  
savea, jossa tiiltä.  
f: 40-45

580/520  
0-30 kyntökerros  
30-65 puhdas savi  
f: 30-35

580/540  
0-30 kyntökerros  
30-80 puhdas savi  
f: 30-35

580/560  
0-30 kyntökerros  
30-65 puhdas savi

f: 30–35

580/580

0–30 kyntökerros

30–40 puhdas ruosteinen savi

40–85 puhdas savi

f: 30–35

600/520

0–30 kyntökerros

30–75 puhdas savi

f: 30–35

600/540

0–30 kyntökerros

30–40 vaalea ruosteinen savi, jossa tiiltä

40–70 puhdas savi

f: 40–45



Vähäjoen laakson inventointi 1991. Valokuvaluettelo. Mustavalkonegatiivit on luetteloitu KF-alkuisina, diapositiivit KD-alkuisina. Pinnakkaisvedokset luettelon lopussa. Lyhenne AKK tarkoittaa Ammatillisen kurssikeskuksen laajennusaluetta.

KF92 1988 Kuvausaika ja -paikka 15.2.1992 Minna Sartes  
Turku Kärsämäki Kortteli 78 Tontti/tila 2-5

Kohde AKK

Ammatillisen kurssikeskuksen laajennusalue. Yleiskuva Vähäjoen itärannalta. Kuvaussuunta E.

KF92 1989 Kuvausaika ja -paikka 15.2.1992 Minna Sartes  
Turku Kärsämäki Kortteli 78 Tontti/tila 2-5

Kohde AKK

Ammatillisen kurssikeskuksen laajennusalue. Yleiskuva Vähäjoen itärannalta. Kuvaussuunta E.

KF92 1990 Kuvausaika ja -paikka 15.2.1992 Minna Sartes  
Turku Kärsämäki Kortteli 78 Tontti/tila 2-5

Kohde AKK

Ammatillisen kurssikeskuksen laajennusalue. Yleiskuva Vähäjoen itärannalta. Kuvaussuunta E.

KF92 1991 Kuvausaika ja -paikka 15.2.1992 Minna Sartes  
Turku Kärsämäki Kortteli 78 Tontti/tila 2-5

Kohde AKK

Ammatillisen kurssikeskuksen laajennusalue. Yleiskuva Tengströminkadun eteläpuoleiselta alueelta. Kuvaussuunta E.

KF92 1992 Kuvausaika ja -paikka 15.2.1992 Minna Sartes  
Turku Kärsämäki Kortteli 78 Tontti/tila 2-5

Kohde AKK

Ammatillisen kurssikeskuksen laajennusalue. Yleiskuva Tengströminkadun pohjoispuolisesta alueesta. Kuvaussuunta SE.

KF92 1993 Kuvausaika ja -paikka 15.2.1992 Minna Sartes  
Turku Kärsämäki Kortteli 78 Tontti/tila 2-5

Kohde AKK

Ammatillisen kurssikeskuksen laajennusalue. Yleiskuva Tengströminkadun pohjoispuolisesta alueesta. Kuvaussuunta SE.

KF92 1994 Kuvausaika ja -paikka 15.2.1992 Minna Sartes  
Turku Kärsämäki Kortteli 78 Tontti/tila 2-5

Kohde AKK

Ammatillisen kurssikeskuksen laajennusalue. Yleiskuva Tengströminkadun pohjoispuolisesta alueesta. Kuvaussuunta S.

KF92 1995 Kuvausaika ja -paikka 15.2.1992 Minna Sartes  
Turku Kärsämäki Kortteli 78 Tontti/tila 2-5

Kohde AKK

Ammatillisen kurssikeskuksen laajennusalue. Yleiskuva Tengströminkadun pohjoispuolisesta alueesta. Kuvaussuunta S.

KF92 1996 Kuvausaika ja -paikka 15.2.1992 Minna Sartes  
Turku Paimala Kortteli Tontti/tila 11:7, 11:17

Kohde Hankkismäki

Yleiskuva Hankkismäestä. Kuvaussuunta SW.

KF92 1997 Kuvausaika ja -paikka 15.2.1992 Minna Sartes  
Turku Paimala Kortteli Tontti/tila 11:7, 11:17

Kohde Hankkismäki

Yleiskuva Hankkismäestä. Kuvaussuunta SW.

KF92 1998 Kuvausaika ja -paikka 15.2.1992 Minna Sartes  
Turku Paimala Kortteli Tontti/tila 11:7, 11:17

Kohde Hankkismäki

Yleiskuva Hankkismäestä. Kalmisto sähköpaalujen osoittamassa paikassa. Kuvaussuunta SW.

KF92 1999 Kuvausaika ja -paikka 15.2.1992 Minna Sartes  
Turku Paimala Kortteli Tontti/tila 11:7, 11:17  
Kohde Hankkismäki  
Yleiskuva Hankkismäestä. Kuvaussuunta SW.

KF92 2000 Kuvausaika ja -paikka 15.8.1991 Minna Sartes  
Turku Kärsämäki Kortteli 78 Tontti/tila 2-5  
Kohde AKK  
Koeruutu 100/80. Maakerrokset näkyvissä, tumman maan kerros näkyy 60-80 cm syvyydessä. Kuvaussuunta S

KF92 2001 Kuvausaika ja -paikka 15.8.1991 Minna Sartes  
Turku Kärsämäki Kortteli 78 Tontti/tila 2-5  
Kohde AKK  
Koeruutu 100/80. Maakerrokset näkyvissä, tumman maan kerros näkyy 60-80 cm syvyydessä. Kuvaussuunta S.

KF92 2002 Kuvausaika ja -paikka 15.8.1991 Minna Sartes  
Turku Kärsämäki Kortteli 78 Tontti/tila 2-5  
Kohde AKK  
Koeruutu 100/80. Maakerrokset näkyvissä, tumman maan kerros näkyy 60-80 cm syvyydessä. Kuvaussuunta S.

KF92 2003 Kuvausaika ja -paikka 15.8.1991 Minna Sartes  
Turku Kärsämäki Kortteli 78 Tontti/tila 2-5  
Kohde AKK  
Koeruutu 100/80. Maakerrokset näkyvissä, tumman maan kerros näkyy 60-80 cm syvyydessä. Kuvaussuunta S.

KF92 2004 Kuvausaika ja -paikka 16.8.1991 Minna Sartes  
Turku Kärsämäki Kortteli 78 Tontti/tila 2-5  
Kohde AKK  
Koeruutu 140/100. Maakerrokset; tumman maan kerros näkyvissä 55-100 cm syvyydellä kuopan itäseinämässä. Kuvaussuunta W.

KF92 2005 Kuvausaika ja -paikka 16.8.1991 Minna Sartes  
Turku Kärsämäki Kortteli 78 Tontti/tila 2-5  
Kohde AKK  
Koeruutu 140/100. Maakerrokset; tumman maan kerros näkyvissä 55-100 cm syvyydellä kuopan itäseinämässä. Kuvaussuunta W.

KF92 2006 Kuvausaika ja -paikka 16.8.1991 Minna Sartes  
Turku Kärsämäki Kortteli 78 Tontti/tila 2-5  
Kohde AKK  
Koeruutu 140/100. Nokikehä näkyy W-osassa. Kuvaussuunta S.

KF92 2007 Kuvausaika ja -paikka 16.8.1991 Minna Sartes  
Turku Kärsämäki Kortteli 78 Tontti/tila 2-5  
Kohde AKK  
Koeruutu 140/100. Nokikehä näkyy W-osassa. Kuvaussuunta S.

KF92 2008 Kuvausaika ja -paikka 16.8.1991 Minna Sartes  
Turku Kärsämäki Kortteli 78 Tontti/tila 2-5  
Kohde AKK  
Koeruutu 140/100. Lähikuva nokikehästä. Kuvaussuunta S.

KF92 2009 Kuvausaika ja -paikka 16.8.1991 Minna Sartes  
Turku Kärsämäki Kortteli 78 Tontti/tila 2-5  
Kohde AKK  
Koeruutu 140/100. Lähikuva nokikehästä. Kuvaussuunta S.



KF92 2010 Kuvausaika ja -paikka 19.8.1991 Minna Sartes  
Turku Kärsämäki Kortteli 78 Tontti/tila 2-5  
Kohde AKK  
Koeruutu 95/80. Maakerrokset: kaksi tumman maan kerrosta näkyvissä. Kuvaussuunta E.

KF92 2011 Kuvausaika ja -paikka 19.8.1991 Minna Sartes  
Turku Kärsämäki Kortteli 78 Tontti/tila 2-5  
Kohde AKK  
Koeruutu 95/80. Maakerrokset: kaksi tumman maan kerrosta näkyvissä. Kuvaussuunta E.

KF92 2012 Kuvausaika ja -paikka 27.8.1991 Minna Sartes  
Turku Kärsämäki Kortteli 78 Tontti/tila 2-5  
Kohde AKK  
Koeruutu 100/70. Tumman maan läikkä ja kiveys näkyvissä 110-125 cm syvyydellä. Kuvaussuunta E.

KF92 2013 Kuvausaika ja -paikka 27.8.1991 Minna Sartes  
Turku Kärsämäki Kortteli 78 Tontti/tila 2-5  
Kohde AKK  
Koeruutu 100/70. Tumman maan läikkä ja kiveys näkyvissä 110-125 cm syvyydellä. Kuvaussuunta E.

KF92 2014 Kuvausaika ja -paikka 27.8.1991 Minna Sartes  
Turku Kärsämäki Kortteli 78 Tontti/tila 2-5  
Kohde AKK  
Koeruutu 100/70. Tumman maan läikkä ja kiveys näkyvissä 110-125 cm syvyydellä. Kuvaussuunta S.

KF92 2015 Kuvausaika ja -paikka 27.8.1991 Minna Sartes  
Turku Kärsämäki Kortteli 78 Tontti/tila 2-5  
Kohde AKK  
Koeruutu 100/70. Tumman maan läikkä ja kiveys näkyvissä 110-125 cm syvyydellä. Kuvaussuunta S.

KF92 2016 Kuvausaika ja -paikka 27.8.1991 Minna Sartes  
Turku Kärsämäki Kortteli 78 Tontti/tila 2-5  
Kohde AKK  
Koeruutu 100/70. Tumman maan läikkä ja kiveys näkyvissä. 117-127 cm syvyydellä. Kuvaussuunta S.

KF92 2017 Kuvausaika ja -paikka 27.8.1991 Minna Sartes  
Turku Kärsämäki Kortteli 78 Tontti/tila 2-5  
Kohde AKK  
Koeruutu 100/70. Tumman maan läikkä ja kiveys näkyvissä. 117-127 cm syvyydellä. Kuvaussuunta S.

KF92 2018 Kuvausaika ja -paikka 27.8.1991 Minna Sartes  
Turku Kärsämäki Kortteli 78 Tontti/tila 2-5  
Kohde AKK  
Koeruutu 100/70. Tumman maan läikkä ja kiveys näkyvissä. 117-127 cm syvyydellä. Kuvaussuunta S.

KF92 2019 Kuvausaika ja -paikka 28.8.1991 Minna Sartes  
Turku Kärsämäki Kortteli 78 Tontti/tila 2-5  
Kohde AKK  
Koeruutu 100/70. Länsiseinäma maakerroksineen näkyvissä. Kuvaussuunta W.

KF92 2020 Kuvausaika ja -paikka 28.8.1991 Minna Sartes  
Turku Kärsämäki Kortteli 78 Tontti/tila 2-5  
Kohde AKK  
Koeruutu 100/70. Länsiseinäma maakerroksineen näkyvissä. Kuvaussuunta W.

KF92 2021 Kuvausaika ja -paikka28.7.1991 Minna Sartes  
Turku Kärsämäki Kortteli 78 Tontti/tila 2-5  
Kohde AKK  
Koeruutu 100/70. Länsiseinämä maakerroksineen näkyvissä. Kuvaussuunta W.

KF92 2022 Kuvausaika ja -paikka28.8.1991 Minna Sartes  
Turku Kärsämäki Kortteli 78 Tontti/tila 2-5  
Kohde AKK  
Koeruutu 260/150. Länsiseinämän maakerrokset näkyvissä. Kuvaussuunta E.

KF92 2023 Kuvausaika ja -paikka28.8.1991 Minna Sartes  
Turku Kärsämäki Kortteli 78 Tontti/tila 2-5  
Kohde AKK  
Koeruutu 260/150. Länsiseinämän maakerrokset näkyvissä. Kuvaussuunta E.

KF92 2024 Kuvausaika ja -paikka28.8.1991 Minna Sartes  
Turku Kärsämäki Kortteli 78 Tontti/tila 2-5  
Kohde AKK  
Koeruutu 260/150. Länsiseinämän maakerrokset näkyvissä. Kuvaussuunta E.

KF92 2025 Kuvausaika ja -paikka30.8.1991 Minna Sartes  
Turku Kärsämäki Kortteli 78 Tontti/tila 2-5  
Kohde AKK  
Koeruutu 145/100. Länsiseinämän likamaakerros näkyvissä. Kuvaussuunta W.

KF92 2026 Kuvausaika ja -paikka30.8.1991 Minna Sartes  
Turku Kärsämäki Kortteli 78 Tontti/tila 2-5  
Kohde AKK  
Koeruutu 145/100. Länsiseinämän likamaakerros näkyvissä. Kuvaussuunta W.

KF92 2027 Kuvausaika ja -paikka30.8.1991 Minna Sartes  
Turku Kärsämäki Kortteli 78 Tontti/tila 2-5  
Kohde AKK  
Koeruutu 145/100. Länsiseinämän likamaakerros näkyvissä. Kuvaussuunta W.

KF92 2028 Kuvausaika ja -paikka6.9.1992 Minna Sartes  
Turku Kärsämäki Kortteli 78 Tontti/tila 2-5  
Kohde AKK  
Koeruutu A. Länsiseinämässä näkyvissä ruskea maakerros. Kuvaussuunta E.

KF92 2029 Kuvausaika ja -paikka6.9.1991 Minna Sartes  
Turku Kärsämäki Kortteli 78 Tontti/tila 2-5  
Kohde AKK  
Koeruutu A. Länsiseinämässä näkyvissä ruskea maakerros. Kuvaussuunta E.

KF92 2030 Kuvausaika ja -paikka6.9.1991 Minna Sartes  
Turku Kärsämäki Kortteli 78 Tontti/tila 2-5  
Kohde AKK  
Koeruutu A. Länsiseinämässä näkyvissä ruskea maakerros. Kuvaussuunta E.

KF92 2031 Kuvausaika ja -paikka10.9.1991 Minna Sartes  
Turku Paimala Kortteli Tontti/tila 11:7, 11:17  
Kohde Hankkismäki  
Koeruutu 90/100. Rannerengas kiveyksessä n. 20 cm syvyydellä. Kuvaussuunta S.



KF92 2032 Kuvausaika ja -paikka 10.9.1991 Minna Sartes  
Turku Paimala Kortteli Tontti/tila 11:7, 11:17  
**Kohde** Hankkismäki  
Koeruutu 90/100. Rannerengas kiveyksessä n. 20 cm syvyydellä. Kuvaussuunta S.

KF92 2033 Kuvausaika ja -paikka 10.9.1991 Minna Sartes  
Turku Paimala Kortteli Tontti/tila 11:7, 11:17  
**Kohde** Hankkismäki  
Koeruutu 90/100. Rannerengas kiveyksessä n. 20 cm syvyydellä. Kuvaussuunta S.

KF92 2034 Kuvausaika ja -paikka 11.9.1991 Minna Sartes  
Turku Paimala Kortteli Tontti/tila 11:7, 11:17  
**Kohde** Hankkismäki  
Koeruutu 80/110. Ruudusta paljon savitiivistettä, kiveys alkaan näkyä. Kuvaussuunta W.

KF92 2035 Kuvausaika ja -paikka 11.9.1991 Minna Sartes  
Turku Paimala Kortteli Tontti/tila 11:7, 11:17  
**Kohde** Hankkismäki  
Koeruutu 80/110. Ruudusta paljon savitiivistettä, kiveys alkaan näkyä. Kuvaussuunta W.

KF92 2036 Kuvausaika ja -paikka 11.9.1991 Minna Sartes  
Turku Paimala Kortteli Tontti/tila 11:7, 11:17  
**Kohde** Hankkismäki  
Koeruutu 80/110. Ruudusta paljon savitiivistettä, kiveys alkaan näkyä. Kuvaussuunta W.

KF92 2037 Kuvausaika ja -paikka 11.9.1991 Minna Sartes  
Turku Paimala Kortteli Tontti/tila 11:7, 11:17  
**Kohde** Hankkismäki  
Koeruutu 90/100. Kiveys, josta löytyi pronssinen rannerenkaan katkelma ja rautaniitti. Kuvaussuunta S.

KF92 2038 Kuvausaika ja -paikka 11.9.1991 Minna Sartes  
Turku Paimala Kortteli Tontti/tila 11:7, 11:17  
**Kohde** Hankkismäki  
Koeruutu 90/100. Kiveys, josta löytyi pronssinen rannerenkaan katkelma ja rautaniitti. Kuvaussuunta S.

KF92 2039 Kuvausaika ja -paikka 11.9.1991 Minna Sartes  
Turku Paimala Kortteli Tontti/tila 11:7, 11:17  
**Kohde** Hankkismäki  
Koeruutu 90/100. Kiveys, josta löytyi pronssinen rannerenkaan katkelma ja rautaniitti. Kuvaussuunta S.

KF92 2040 Kuvausaika ja -paikka 11.9.1991 Minna Sartes  
Turku Paimala Kortteli Tontti/tila 11:7, 11:17  
**Kohde** Hankkismäki  
Koeruutu 70/90. Eteläkulmassa näkyvissä nokinen kiveys. Kuvaussuunta NE.

KF92 2041 Kuvausaika ja -paikka 11.9.1991 Minna Sartes  
Turku Paimala Kortteli Tontti/tila 11:7, 11:17  
**Kohde** Hankkismäki  
Koeruutu 70/90. Eteläkulmassa näkyvissä nokinen kiveys. Kuvaussuunta NE.

KF92 2042 Kuvausaika ja -paikka 11.9.1991 Minna Sartes  
Turku Paimala Kortteli Tontti/tila 11:7, 11:17  
**Kohde** Hankkismäki  
Koeruutu 70/90. Eteläkulmassa näkyvissä nokinen kiveys. Kuvaussuunta NE.

KF92 2044 Kuvausaika ja -paikka 11.9.1991 Minna Sartes  
Turku Paimala Kortteli Tontti/tila 11:7, 11:17

**Kohde** Hankkismäki

Koeruutu 80/80. Nokiläikkä kuopan pohjoiskulmassa. Kuvaussuunta SW.

KF92 2045 Kuvausaika ja -paikka 11.9.1991 Minna Sartes  
Turku Paimala Kortteli Tontti/tila 11:7, 11:17

**Kohde** Hankkismäki

Koeruutu 80/80. Nokiläikkä kuopan pohjoiskulmassa. Kuvaussuunta SW.

KF92 2046 Kuvausaika ja -paikka 12.9.1991 Minna Sartes  
Turku Paimala Kortteli Tontti/tila 11:7, 11:17

**Kohde** Hankkismäki

Koeruutu 60/90. 50 cm syvyydessä näkyvissä pienistä kivistä koostuva kiveyksen nurkka ja vaalean ja tumman maan raja. Kuvaussuunta NE.

KF92 2047 Kuvausaika ja -paikka 12.9.1991 Minna Sartes  
Turku Paimala Kortteli Tontti/tila 11:7, 11:17

**Kohde** Hankkismäki

Koeruutu 60/90. 50 cm syvyydessä näkyvissä pienistä kivistä koostuva kiveyksen nurkka ja vaalean ja tumman maan raja. Kuvaussuunta NE.

KF92 2048 Kuvausaika ja -paikka 12.9.1991 Minna Sartes  
Turku Paimala Kortteli Tontti/tila 11:7, 11:17

**Kohde** Hankkismäki

Koeruutu 60/90. 50 cm syvyydessä näkyvissä pienistä kivistä koostuva kiveyksen nurkka ja vaalean ja tumman maan raja. Kuvaussuunta NE.

KF92 2049 Kuvausaika ja -paikka 12.9.1991 Minna Sartes  
Turku Paimala Kortteli Tontti/tila 11:7, 11:17

**Kohde** Hankkismäki

Koeruutu 60/90. 50 cm syvyydessä näkyvissä pienistä kivistä koostuva kiveyksen nurkka ja vaalean ja tumman maan raja. Kuvaussuunta NE.

KF92 2050 Kuvausaika ja -paikka 13.9.1991 Marja Sipilä  
Turku Paimala Kortteli Tontti/tila 11:7, 11:17

**Kohde** Hankkismäki

Koeruutu 100/95. Kiveys, joka kaivettiin osittain läpi. Kuvaussuunta N.

KF92 2051 Kuvausaika ja -paikka 13.9.1991 Marja Sipilä  
Turku Paimala Kortteli Tontti/tila 11:7, 11:17

**Kohde** Hankkismäki

Koeruutu 100/95. Kiveys, joka kaivettiin osittain läpi. Kuvaussuunta N.

KF92 2052 Kuvausaika ja -paikka 13.9.1991 Marja Sipilä  
Turku Paimala Kortteli Tontti/tila 11:7, 11:17

**Kohde** Hankkismäki

Koeruutu 100/95. Kiveys, joka kaivettiin osittain läpi. Kuvaussuunta N.

KF92 2053 Kuvausaika ja -paikka 16.9.1991 Marja Sipilä  
Turku Paimala Kortteli Tontti/tila 11:7, 11:17

**Kohde** Hankkismäki

Koeruutu 110/100. Taso n. 15 cm syvyydessä. Kuvaussuunta E.

KF92 2054 Kuvausaika ja -paikka 16.9.1991 Marja Sipilä  
Turku Paimala Kortteli Tontti/tila 11:7, 11:17

**Kohde** Hankkismäki

Koeruutu 110/100. Taso n. 15 cm syvyydessä. Kuvaussuunta E.



KF92 2055 Kuvausaika ja -paikka 16.9.1991 Marja Sipilä  
Turku Paimala Kortteli Tontti/tila 11:7, 11:17  
**Kohde** Hankkismäki  
Koeruutu 110/100. Taso n. 15 cm syvyydessä. Kuvaussuunta E.

KF92 2056 Kuvausaika ja -paikka 16.9.1991 Minna Sartes  
Turku Paimala Kortteli Tontti/tila 11:7, 11:17  
**Kohde** Hankkismäki  
Koeruutu 120/100. Taso n. 20 cm syvyydessä. Kuvaussuunta E.

KF92 2057 Kuvausaika ja -paikka 16.9.1991 Minna Sartes  
Turku Paimala Kortteli Tontti/tila 11:7, 11:17  
**Kohde** Hankkismäki  
Koeruutu 120/100. Taso n. 20 cm syvyydessä. Kuvaussuunta E.

KF92 2058 Kuvausaika ja -paikka 16.9.1991 Minna Sartes  
Turku Paimala Kortteli Tontti/tila 11:7, 11:17  
**Kohde** Hankkismäki  
Koeruutu 120/100. Taso n. 20 cm syvyydessä. Kuvaussuunta E.

KF92 2059 Kuvausaika ja -paikka 17.9.1991 Mrja Sipilä  
Turku Paimala Kortteli Tontti/tila 11:7, 11:17  
**Kohde** Hankkismäki  
Koeruutu 120/120. Kiveys näkyvissä. Kuvaussuunta W.

KF92 2060 Kuvausaika ja -paikka 17.9.1991 Marja Sipilä  
Turku Paimala Kortteli Tontti/tila 11:7, 11:17  
**Kohde** Hankkismäki  
Koeruutu 120/120. Kiveys näkyvissä. Kuvaussuunta W.

KF92 2061 Kuvausaika ja -paikka 17.9.1991 Marja Sipilä  
Turku Paimala Kortteli Tontti/tila 11:7, 11:17  
**Kohde** Hankkismäki  
Koeruutu 100/110. Turpeen alta paljastunut kiveys. Kuvaussuunta SE.

KF92 2062 Kuvausaika ja -paikka 17.9.1991 Marja Sipilä  
Turku Paimala Kortteli Tontti/tila 11:7, 11:17  
**Kohde** Hankkismäki  
Koeruutu 100/110. Turpeen alta paljastunut kiveys. Kuvaussuunta SE.

KF92 2063 Kuvausaika ja -paikka 17.9.1991 Marja Sipilä  
Turku Paimala Kortteli Tontti/tila 11:7, 11:17  
**Kohde** Hankkismäki  
Koeruutu 104/113.5. Taso, jolta pronssiketju löytyi. Kuvaussuunta SE.

KF92 2064 Kuvausaika ja -paikka 17.9.1991 Marja Sipilä  
Turku Paimala Kortteli Tontti/tila 11:7, 11:17  
**Kohde** Hankkismäki  
Koeruutu A. Taso, jolta pronssiketju löytyi. Kuvaussuunta SE.

KF92 2065 Kuvausaika ja -paikka 17.9.1991 Marja Sipilä  
Turku Paimala Kortteli Tontti/tila 11:7, 11:17  
**Kohde** Hankkismäki  
Koeruutu 100/80. Kiveys tasossa n. 15-25 cm syvyydellä. Kuvaussuunta NW.

KF92 2066 Kuvausaika ja -paikka 17.9.1991 Marja Sipilä  
Turku Paimala Kortteli Tontti/tila 11:7, 11:17  
**Kohde** Hankkismäki  
Koeruutu 100/80. Kiveys tasossa n. 15-25 cm syvyydellä. Kuvaussuunta NW.



KD92 409 Kuvausaika ja -paikka 6.9.1991 Minna Sartes  
Turku Kärsämäki Kortteli 78 Tontti/tila2-5  
Kohde AKK  
Koeruutu A. Koeruudun W-seinämä, jossa näkyvissä ruskea krs 33-75 cm syvyydessä. Kuvaussuunta E.

KD92 410 Kuvausaika ja -paikka 19.8.1991 Minna Sartes  
Turku Kärsämäki Kortteli 78 Tontti/tila2-5  
Kohde AKK  
Koeruutu 95/80. Koeruutu, jonka seinämissä 2 erillistä tummaa kerrosta. Kuvaussuunta E.

KD92 411 Kuvausaika ja -paikka 27.8.1991 Minna Sartes  
Turku Kärsämäki Kortteli 78 Tontti/tila2-5  
Kohde AKK  
Koeruutu 100/70. Likamaa-alue ja siihen liittyvät kivet n. 110-130 cm syvyydessä. Kuvaussuunta E.

KD92 412 Kuvausaika ja -paikka 27.8.1991 Minna Sartes  
Turku Kärsämäki Kortteli 78 Tontti/tila2-5  
Kohde AKK  
Koeruutu 100/70. Likamaa-alue ja siihen liittyvät kivet n. 110-130 cm syvyydessä. Kuvaussuunta E.

KD92 413 Kuvausaika ja -paikka 28.8.1991 Minna Sartes  
Turku Kärsämäki Kortteli 78 Tontti/tila2-5  
Kohde AKK  
Koeruutu 100/70. Edellinen koeruutu n. 5 cm syvemmälle kaivettuna. Kuvaussuunta E.

KD92 414 Kuvausaika ja -paikka 28.8.1991 Minna Sartes  
Turku Kärsämäki Kortteli 78 Tontti/tila2-5  
Kohde AKK  
Koeruutu 100/70. Ruudun itäseinämän kerrokset. Kuvaussuunta W.

KD92 415 Kuvausaika ja -paikka 15.8.1991 Minna Sartes  
Turku Kärsämäki Kortteli 78 Tontti/tila2-5  
Kohde AKK  
Koeruutu 100/80. Ruudun pohjoisseinämässä näkyvät kerrokset: tumma kerros 60-80 cm syvyydellä. Kuvaussuunta S.

KD92 416 Kuvausaika ja -paikka 16.8.1991 Minna Sartes  
Turku Kärsämäki Kortteli 78 Tontti/tila2-5  
Kohde AKK  
Koeruutu 140/100. Ruudun itäseinämä ja siinä näkyvät kerrokset. Tumma maakerros 55-100 cm syvyydellä. Kuvaussuunta W.

KD92 417 Kuvausaika ja -paikka 16.8.1991 Minna Sartes  
Turku Kärsämäki Kortteli 78 Tontti/tila2-5  
Kohde AKK  
Koeruutu 140/100. Tasot 65 ja 110 syvyydessä. Kuvaussuunta S.

KD92 418 Kuvausaika ja -paikka 16.8.1991 Minna Sartes  
Turku Kärsämäki Kortteli 78 Tontti/tila2-5  
Kohde AKK  
Koeruutu 140/100. Noki- ja likamaaläikkä kiveyksineen 65 cm syvyydellä ruudun länsireunassa. Kuvaussuunta W.

KD92 419 Kuvausaika ja -paikka 30.8.1991 Minna Sartes  
 Turku Kärsämäki Kortteli 78 Tontti/tila 2-5  
**Kohde** AKK  
 Koeruutu 145/100. Ruudun länsiseinä ja taso 65 cm syvyydessä. Seinämässä havaittavissa likamaakerros. Kuvaussuunta E.

KD92 420 Kuvausaika ja -paikka 28.8.1991 Minna Sartes  
 Turku Kärsämäki Kortteli 78 Tontti/tila 2-5  
**Kohde** AKK  
 Koeruutu 260/150. Ruudun länsiseinä kerroksineen ja taso 65 cm syvyydessä. Kuvaussuunta E.

KD92 421 Kuvausaika ja -paikka 12.9.1991 Minna Sartes  
 Turku Paimala Kortteli 11:7, 11:17 Tontti/tila 2-5  
**Kohde** Hankkismäki  
 Koeruutu 60/90. Taso 50 cm syvyydessä, jossa näkyvät kiveyksen rauna länsikulmassa sekä likamaa-alueen raja etualalla. Kuvaussuunta NE.

KD9 422 Kuvausaika ja -paikka 12.9.1991 Minna Sartes  
 Turku Paimala Kortteli 78 Tontti/tila 11:7, 11:17  
**Kohde** Hankkismäki  
 Koeruutu 60/90. Taso 50 cm syvyydessä, kuten edellä sekä koilliseinä, jossa maakerrokset näkyvissä. Kuvaussuunta SW.

KD92 423 Kuvausaika ja -paikka 11.9.1991 Minna Sartes  
 Turku Paimala Kortteli 78 Tontti/tila 11:7, 11:17  
**Kohde** Hankkismäki  
 Koeruutu 70/90. Nokinen likamaaläikkä ruudun eteläkulmassa. Kuvaussuunta NE.

KD92 424 Kuvausaika ja -paikka 11.9.1991 Minna Sartes  
 Turku Paimala Kortteli 78 Tontti/tila 11:7, 11:17  
**Kohde** Hankkismäki  
 Koeruutu 80/80. Nokimaläikkä ruudun pohjoiskulmassa. Kuvaussuunta SW.

KD92 425 Kuvausaika ja -paikka 11.9.1991 Minna Sartes  
 Turku Paimala Kortteli 78 Tontti/tila 11:7, 11:17  
**Kohde** Hankkismäki  
 Koeruutu 80/110. Taso likamaineen näkyvissä. Kuvaussuunta W.

KD92 426 Kuvausaika ja -paikka 10.9.1991 Minna Sartes  
 Turku Paimala Kortteli 78 Tontti/tila 11:7, 11:17  
**Kohde** Hankkismäki  
 Koeruutu 90/100. Pronssisen rannerenkaan katkelma ruudun koilliskulmassa n. 20 cm syvyydessä. Kuvaussuunta S.

KD92 427 Kuvausaika ja -paikka 11.9.1991 Minna Sartes  
 Turku Paimala Kortteli 78 Tontti/tila 11:7, 11:17  
**Kohde** Hankkismäki  
 Koeruutu 90/100. Polttokenttäkalmiston kiveystä n. 20 cm syvyydessä. Kuvaussuunta S.

KD92 428 Kuvausaika ja -paikka 17.9.1991 Marja Sipilä  
 Turku Paimala Kortteli 78 Tontti/tila 11:7, 11:17  
**Kohde** Hankkismäki  
 Koeruutu 100/80. Kiveystä 15-25 cm syvyydellä. Kuvaussuunta NW.

KD92 429 Kuvausaika ja -paikka 13.9.1991 Marja Sipilä  
Turku Paimala Kortteli 78 Tontti/tila 11:7, 11:17  
Kohde Hankkismäki  
Koeruutu 100/95. Kiveys n. 20 cm syvyydessä (osittain poistettu). Kuvaussuunta N.

KD92 430 Kuvausaika ja -paikka 17.9.1991 Marja Sipilä  
Turku Paimala Kortteli 78 Tontti/tila 11:7, 11:17  
Kohde Hankkismäki  
Koeruutu 110/110. Kiveys välittömästi turpeen alla n. 10 cm syvyydessä. Kuvaussuunta SE.

KD92 431 Kuvausaika ja -paikka 17.9.1991 Marja Sipilä  
Turku Paimala Kortteli 78 Tontti/tila 11:7, 11:17  
Kohde Hankkismäki  
Koeruutu 104/113.5. Taso n. 10 cm syvyydellä. Kuvaussuunta SE.

KD92 432 Kuvausaika ja -paikka 16.9.1991 Marja Sipilä  
Turku Paimala Kortteli 78 Tontti/tila 11:7, 11:17  
Kohde Hankkismäki  
Koeruutu 110/100. Taso n. 15 cm syvyydellä maanpinnasta. Kuvaussuunta E.

KD92 433 Kuvausaika ja -paikka 16.9.1991 Minna Sartes  
Turku Paimala Kortteli 78 Tontti/tila 11:7, 11:17  
Kohde Hankkismäki  
Koeruutu 120/100. Taso n. 20 cm syvyydessä. Kuvaussuunta E.

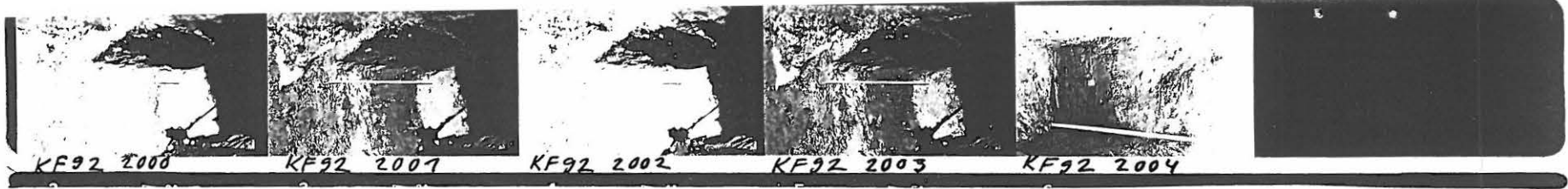
KD92 434 Kuvausaika ja -paikka 17.9.1991 Marja Sipilä  
Turku Paimala Kortteli 78 Tontti/tila 11:7, 11:17  
Kohde Hankkismäki  
Koeruutu 120/120. Taso 20-30 cm syvyydessä. Kuvaussuunta W.



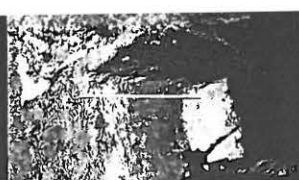
DATE

SUBJECT

TECHNICAL DATA



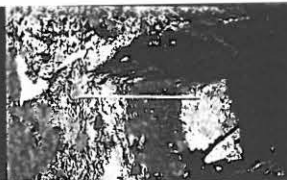
KF92 2008



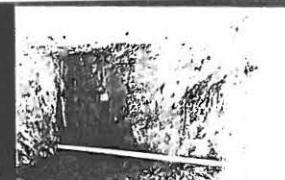
KF92 2007



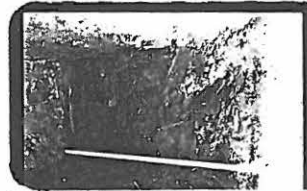
KF92 2002



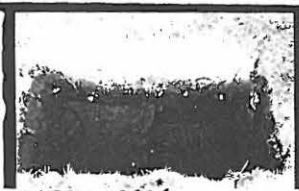
KF92 2003



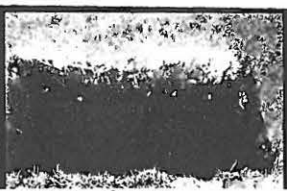
KF92 2004



KF92 2005



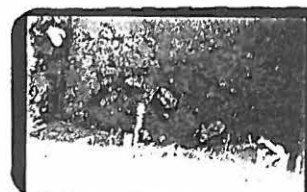
KF92 2006



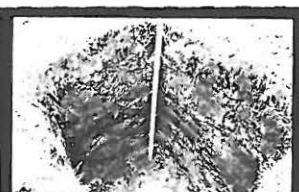
KF92 2007



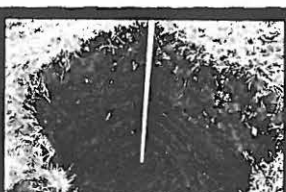
KF92 2008



KF92 2009



KF92 2010



KF92 2011



KF92 2012



KF92 2013



KF92 2014



KF92 2015



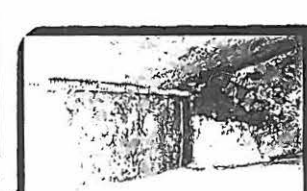
KF92 2016



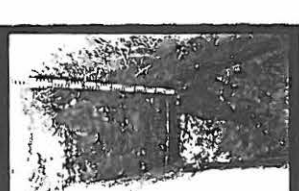
KF92 2017



KF92 2018



KF92 2019



KF92 2020



KF92 2021



KF92 2022



KF92 2023



KF92 2024



KF92 2025



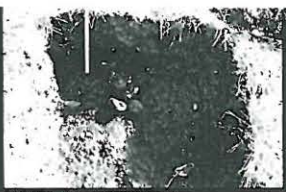
KF92 2026



KF92 2027



KF92 2028



KF92 2034

KF92 2035

1

1A

2

2A

3

3A

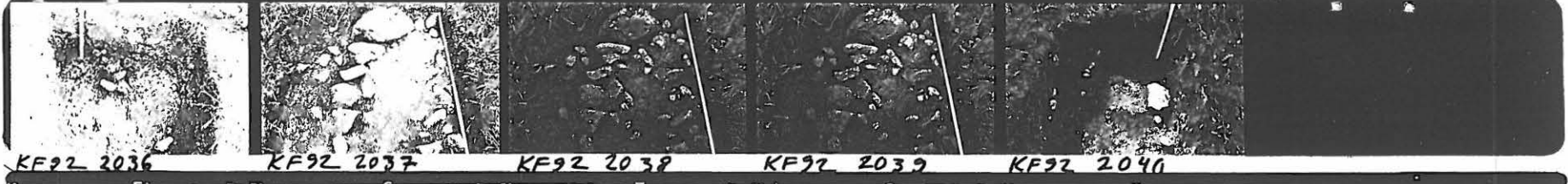
4



DATE

SUBJECT

TECHNICAL DATA



KF92 2036      KF92 2037      KF92 2038      KF92 2039      KF92 2040



KF92 2041      KF92 2042      KF92 2043      KF92 2044      KF92 2045



KF92 2047      KF92 2048      KF92 2049      KF92 2050      KF92 2051



KF92 2052      KF92 2053      KF92 2054      KF92 2055      KF92 2056



KF92 2057      KF92 2058      KF92 2059      KF92 2060      KF92 2061



KF92 2062      KF92 2063      KF92 2064      KF92 2065      KF92 2066

VALUATION