

Arkiest. O. 266/6.10.1999

M

**UTSJOKI**

**Pulmankijärven inventointi**

Jarmo Kankaanpää & Tuija Rankama

Museovirasto, arkeologian osasto

1999

## SISÄLLYSLUETTELO

sivu

Johdanto	1
Yleiskartta tarkastetuista alueista	6
UTSJOKI 67 PULMANKIJÄRVI VÄHÄ-SARJA	7
UTSJOKI 124 PULMANKIJÄRVI KALDDAŠJOHKA 1	10
UTSJOKI 125 PULMANKIJÄRVI S	14
UTSJOKI 126 PULMANKIJÄRVI LEÄIBEJOHKA 1	16
UTSJOKI 199 PULMANKIJÄRVI SE	19
UTSJOKI 200 PULMANKIJÄRVI S SÄRKKÄ	22
UTSJOKI 210 PULMANKIJÄRVI KALDDAŠJOHKA 2	24
UTSJOKI 211 PULMANKIJÄRVI KALDDAŠJOHKA 3	29
UTSJOKI 212 PULMANKIJÄRVI KALDDAŠJOHKA 4	31
UTSJOKI 213 PULMANKIJÄRVI KALDDAŠJOHKA 5	33
UTSJOKI 214 PULMANKIJÄRVI KALDDAŠJOHKA 6	36
UTSJOKI 215 PULMANKIJÄRVI VAPPULA	38
UTSJOKI 216 PULMANKIJÄRVI KALDDAŠJOKISUU	41
UTSJOKI 217 PULMANKIJÄRVI AHKOVARRI 1	44
UTSJOKI 218 PULMANKIJÄRVI AHKOVARRI 2	46
UTSJOKI 219 PULMANKIJÄRVI LEÄIBEJOHKA MÖKKI	50
UTSJOKI "TST-asema"	51
Luettelo piirretyistä kartoista	53
Luettelo negatiiveista	54
Luettelo dioista	55
Kuvasivut	56
Liite: Kaavakartta ja muinaisjäänköhteet	

## UTSJOKI

Pulmankijärven rantakaava-alueen arkeologinen inventointi 5.-18.7.1999

Jarmo Kankaanpää & Tuija Rankama

Museovirasto, arkeologian osasto

### Johdanto

Pulmankijärven arkeologinen inventointi suoritettiin heinäkuussa 1999 rantakaavoituksen tarpeisiin. Tutkimuskustannuksista vastasi viime kädessä ympäristöministeriö, joka myönsi tarkoitukseen määrärahan Utsjoen kunnalle, tutkimuksen varsinaiselle tilaajalle. Koska tutkimusbudjetti oli laskettu yhdelle tutkijalle, Jarmo Kankaanpää vastasi nimellisesti kenttätutkimuksista ja Tuija Rankama raportin laatimisesta, vaikka todellisuudessa työn kaikki vaiheet toteutettiin yhteistyönä.

Pulmankijärvi on Suomen pohjoisin järvi. Se sijaitsee Norjan rajan tuntumassa Utsjoen kunnan koilliskolkassa, muutama kilometri Nuorgamin kylästä eteläkaakkoon. Järvi on rajavesistö; sen eteläpuolisko ja koko länsiranta kuuluvat Suomelle, pohjoisranta ja pohjoisin kolmannes itärannasta taas Norjalle. Muodoltaan järvi on pitkulainen, n. 10 km pitkä ja 1–1,5 km leveä. Pituusakseli on osapuilleen pohjois-eteläsuuntainen, joskin pohjoispää kaartuu loivasti koilliseen. Järvi on muodostunut jäätikkölaaksoon, minkä vuoksi sen itä- ja länsiranta ovat melko jyrkkäseinäisiä ja kivisiä kun taas hiekkapohjaisessa etelä- ja pohjoispäässä maasto on loivempaa. Suurin järveen laskeva joki on Pulmankijoki (*Pådje-Puolmagjohka*, Ylä-Pulmankijoki), joka yhyttää järven sen eteläpäässä suikerrettuaan sitä ennen kilometritolkulla samaisen jäätikkölaakson hiekkaista pohjaa. Järvi laskee pohjoispäästään edelleenkin Pulmankijoki (*Buol'matjåkka*) -nimisenä virtana Norjan alueen läpi Tenojokeen ja sen mukana pohjoiseen, Tenovuonoon ja Jäämereen.

Länsirannan rinteeseen katkaisee järveen lännestä laskevan Kalddašjoen (*Kalddašjohka*) delta, joka on eri-ikäisten rantaterassien ympäröimä laakea tasanne. Kalddašjoki laskee Pulmankijärven keskiosaan suuren glasifluviaalisen deltan läpi. Joki on uurtanut

uomansa deltaan n. 55 m:n syvyydelle (Mansikkaniemi 1965). Nykyisen jokiuoman pohjois- ja eteläpuolella on useita eri korkuisia, selkeitä terasseja, jotka liittyvät järvioltaan ja joen jääkaudenjälkeiseen kehitykseen. Terassien päällä voi havaita lukuisia eri ikäisiä jokiuomia (ks. Mansikkaniemi 1965:kuvat 4, 5, 10, 12).

Pulmankijärvi oli jääkauden jälkeen pitkänä kapeana vuonona suoraan yhteydessä Pohjoiseen Jäämereen. Ylin merivaiheen rantaterassi (n. 10.000 BP) on Mansikkaniemen mukaan Kalddašjohkan suussa 80 m:n korkeudella. Ylimmän merivaiheen jälkeen meren pinta laski melko nopeasti ja järvi kuroutui erilliseksi altaaksi sen nykyisen pohjoispään ja Tenojoen välisen lasialueen paljastuttua veden alta. Kuroutumisajankohtaa ei ole laskettu (Mansikkaniemi 1965).

Kuroutumisen jälkeen meren vaikutus ei tuntunut Pulmankijärven altaassa ennen Tapes (Litorina)-transgressioita, jotka on Varanginvuonon rannalla ajoitettu vuosien 7500 ja 6000 välille BP (Donner, Eronen & Jungner 1977). Tapes-maksimi ulottui Pulmankijärvessä n. 31 m:n korkeudelle nykyisestä meren pinnasta (Mansikkaniemi 1965) ja sen jättämät terassit ovat selvästi nähtävissä myös Kalddašjoen suussa. Transgression jälkeen vesi jälleen laski melko nopeasti, ja meren vaikutus Pulmankijärven ja Pulmankijoen kehitykseen lakkasi. Transgression jälkeisen kuroutumisen ajankohta ei liioin ole tiedossa. Sen jälkeen järvioltaan ja joen kehitys on kuitenkin ollut merivaiheista riippumatonta.

Kalddašjoen suun molemmin puolin on laakea deltamuodostelma, jonka korkeus on enimmäkseen 20–25 m m.p.y. Siinäkin on havaittavissa muutamia terasseja, joiden korkeuserot ovat 1–1,5 m:n luokkaa, sekä joitakin jokiuomia, joita ei ole kartoitettu. Ensimmäinen korkeampi terassi on kuitenkin 30–35 m:n korkeudessa ja vastaa ilmeisesti Tapes-maksimien rantaa. Tämän terassin törmä on Kalddašjoen eteläpuolella varsin lähellä joen nykyistä uomaa; jokideltan eteläpuolella joen suusta n. 400 m etelään törmä laskee suoraan järveen. Joen pohjoispuolella 30–35 m:n terassin reunaan on matkaa n. 400 m.

Jyrkän topografian takia järven ympäristöstä löytyvät asuinpaikkajäännökset tuntuvat keskittyvän lähinnä kolmelle alueelle: eteläpään, Kalddasjoen suuhun ja järven Norjalle kuuluvaan pohjoispään.<sup>1</sup> Pyyntiin liittyviä rakennelmia, kuten peurahautoja, löytyy kuitenkin myös muualta. Kaavoitusalue on pääosin varvikkopohjaista tunturikoivikkoa ja mineraalimaahan asti kuluneet polut ovat harvassa, joten pintatarkastus paljasti lähinnä näkyviä rakenteita kuten asumuksen pohjia, tulisijoja ja pyyntikuoppia.

Uusien kohteiden etsinnässä keskityttiin kolmeen alueeseen: Kalddasjoen deltaan, järven eteläpään ympäristöön sekä järven luoteisrantaan (ks. kartta s.?). Lisäksi tarkastettiin mesoliittisia korkeuksia noin kilometrin matkalla Kalddasjoen deltasta pohjoiseen sekä Santaniemen ympäristö järven länsirannalla ja Sarjan talo itärannalla.

Pulmankijärven luoteisrannalta (Nuorgamiin vievän tien ja Norjan rajan väliltä) ei löytynyt mitään muinaisjäännökseen viittaavaa, joskaan tarkastusta ei ulotettu aivan Jääräjoen suun talojen pihapiiriin. Maapohja on alueella kivikkoista ja kosteaa, ja parin kilometrin päässä Norjan puolella sijaitsevat pohjoispään hiekkaterassit lienevät tarjonneet huomattavasti houkuttelevamman vaihtoehdon leiripaikaksi.

Järven eteläpään alueelta tunnettiin jo ennestään useita kohteita kummankin kirjoittajan tahollaan tekemien aikaisempien inventointien jäljiltä (Utsjoki 67, 125, 126, 199, 200). Näiden vanhojen kohteiden tarkastamisen lisäksi alueella tehtiin kaksi maastokierrosta, toinen Ylä-Pulmankijoen itäpuolella Leäibejohkan ja Pulmankijärven välissä ja toinen joen länsipuolella n. 1,5 km:n matkalla jokivartta ylös ja laakson länsilaitaa n. 50-60 m:n korkeudella takaisin. Edellisellä kierroksella löytyi yksi uusi kohde (Uts 219), jälkimmäinen ei tuottanut tulosta potentiaalisesti lupaavasta topografiasta huolimatta.

Kalddasjoen delta osoittautui suhteellisen löytörikkäksi alueeksi. Deltan alatasanteen ja molempien latojen terassien lisäksi tarkastus ulotettiin n. 35 m:n käyrää seuraten pohjoiseen Varašhalsille asti. Yhden ennestään tunnetun kohteen (Utsjoki 124) lisäksi deltan ympäristöstä luettelointiin yhdeksän uutta kohdetta (Utsjoki 210–218).

<sup>1</sup> Rajantakainen pohjoispää ei luonnollisestikaan kuulunut inventoinnin piiriin, mutta tämän kirjoittajat ovat aikaisemmillä retkillään havainneet alueella mm. kvartsia ja tulisijojen jäänteitä.

Santaniemi on hiekkainen niemeke n. 2 km Kalddašjoen suusta etelään. Alue tarkastettiin lupaavan maapohjan takia, mutta mitään merkkejä muinaisjäännöksestä ei löytynyt. Samalla tarkastettiin tien reunat ja tien ja järven väliin jäävä 40 m:n korkeudella oleva kapea terassi, koska tämän korkeuden arveltiin olevan potentiaalista muinaisjäännosaluetta. Mitään esihistoriallista ei kuitenkaan löydetty.

Sarjan talo on Pulmankijärven itärannan ainoa (entinen) maatila; muut alueen nykyiset asumukset ovat lomamökkejä. Sarjassa päästiin käymään tilan omistajiin lukeutuvien Taisto ja Tarja Länsmanin matkassa, joille suurkiitos venekyydistä. Niityn ympäröimä talo sijaitsee melko jyrkässä rinteessä. Niityltä tai ympäröivästä metsästä sen paremmin kuin rannaltakaan ei tarkastettaessa löytynyt merkkejä muinaisista rakennelmista. Länsmanit kaivoivat paikalla ollessamme kuoppia saunamökin perustuksille n. 200 m Sarjan päärakennuksesta pohjoiseen sijaitsevalle terassille, mutta mitään asuinpaikkaan viittaavaa ei maannoksessa näkynyt.

Inventointikertomus käsittää kaiken kaikkiaan 16 kohdetta, joista kuusi on ennestään tunnettua ja kymmenen uutta. Kahdesta kohteesta (Utsjoki 124 ja 210) löytyi kivikautisia asumuspainanteita, kuudesta (Utsjoki 200, 210, 216, 217, 218, 219) kvartsia ja/tai kvartsiittia, viidestä (Utsjoki 126, 210, 211, 214, 219) peurahautoja, kolmesta (Utsjoki 124, 215, 219) muita kuopanteita tai painanteita, kahdesta (Utsjoki 125, 199) luultavasti historialliseen aikaan ajoittuvia seinävalleja ("kodansijoja") ja neljästä (Utsjoki 124, 212, 213, 215) erillisiä kivistä ladottuja tulisijoja. Lisäksi joukkoon kuuluu yksi luultavasti 1800-luvulle ajoittuva asuinkenttä rakennusjäännöksineen (Utsjoki 67). Varsinaisten muinaismuistolain tarkoittamien kohteiden lisäksi kartoitettiin viime sodan aikaiseksi saksalaiseksi taisteluasemaksi epäilty kohde, jolle ei oletetun nuoren iän takia kuitenkaan annettu kohdenumeroa. Eriyypisiä muinaisjäännöksiä löytyi yhteensä 23 eli seitsemän kappaletta enemmän kuin varsinaisia kohteita. Tämä selittyy sillä, että monet kohteet käsittävät useita erilaisia jäännöksiä.

Tässä kertomuksessa kuvattujen, rantakaava-alueella sijaitsevien, kohteiden lisäksi Pulmankijärven ympäristöstä tunnetaan vain kolme muuta muinaisjäännöskohdetta, kaikki

peurahautoja. Näistä kaksi (Utsjoki 184 ja 185) sijaitsee Kalddašjoen pohjoispuolella 75 m:n terassilla kaava-alueen rajan ja Kalddašluobbal-lammen välissä. Kolmas, 19 hautaa käsittävä ryhmä (Utsjoki 186) sijaitsee Leäibejohkan varressa, joen pohjoispuolella heti kaava-alueesta itään (ks. Rankama 1989).

Helsingissä 20.8.1999



Jarmo Kankaanpää



Tuija Rankama

Kirjallisuutta:

Donner, Joakim, Eronen, Matti & Jungner, Högne 1977, "The dating of the Holocene relative sea-level changes in Finnmark, North Norway." *Norsk geografisk Tidsskrift* 31:103–128.

Mansikkaniemi, Hannu 1965, "Main features of the glacial and postglacial development of Pulmanki valley in northernmost Finland." *Turun yliopiston maantieteen laitoksen julkaisuja* 38:3–18.

Aikaisemman tiedot arkistossa:

Kankaanpää, Jarmo 1986, *Utsjoki, Tenojokivarsi, muinaistieteellinen inventointi 1985*.

Rankama, Tuija 1989, *Utsjoen inventointi 1988*.

Rankama, Tuija 1989, *Utsjoen inventointi 1989*.

Rankama, Tuija 1990, *Utsjoen inventointi 1990*.



+ 14° 27' 55"	Nak = + 15°	28° 00'	Nak = + 16°	Luosavärri Nak = - 17°	Nak = - 18°
- 08m 20s	35 36	- 08m 00s	35 39	28° 05'	- ( )
3535				- (0,5 m 41s)	
			35 40	35 41	35 42

pinnaasta N60-järjestelmän mukaan MAANMITTAUSHALLITUKSEN KARTTAPAINO HELSINKI AFIKUNTA MITTAUSHALLITUS HELSINKI 1980

# UTSJOKI, PULMANKIJÄRVI 1999

## tarkastetut alueet

Valmistettu topografisen kartan pohjalta. Norjan alue perustuu NGK:n karttoihin. Kartta on topografikunta. Kaista 3E UTM-koordinaatit. Korkeudet metreinä merenpinnasta.



## UTSJOKI 67 PULMANKIJÄRVI VÄHÄ-SARJA

Kenttä: 3 puurakennuksen kivijalkaa, 3 kodansijaa, maakellari

Ajoitus: 1800–1900-luku

Topografinen kartta: 3941 10 PULMANKIJÄRVI

x = 7762 14

y = 539 68

z = 20–25 m

Kylä: Nuorgam

Tila: Luokta RN:o 13:7

Omistaja: Inger Aikio-Arianaick, Tammukkatie 1 B, 99870 Inari

Negatiivit: F113483–113485

Diat: 41861-41862

Aikaisemmat tutkimukset: J. Kankaanpää, inventointi 1985<sup>1</sup>

Kohde sijaitsee Pulmankijärven eteläpään ja Pulmankijoen välisellä kannaksella, hieman sen kapeimmasta kohdasta etelään. Jarmo Kankaanpää on kartoittanut alueen rakenteet Tenojokivarren inventointinsa yhteydessä vuonna 1985.

Tarkastimme paikan kunnon Pulmankijärven rantakaavainventoinnin yhteydessä 13.7.1999. Paikka on tasainen matalaa varvikkoa ja vähäistä ruohoa kasvava kenttä, jossa rakennusten jäänteet erottuvat selvästi. Ne näyttivät olevan ennallaan, joskin kodansijan n:o 7 jokitörmän puoleinen reuna oli hieman entistä enemmän sortunut jokeen. Joen reunaa on kuitenkin äskettäin tuettu suurilla kivenlohkareilla, mikä lienee hidastunut jokieroosiota.

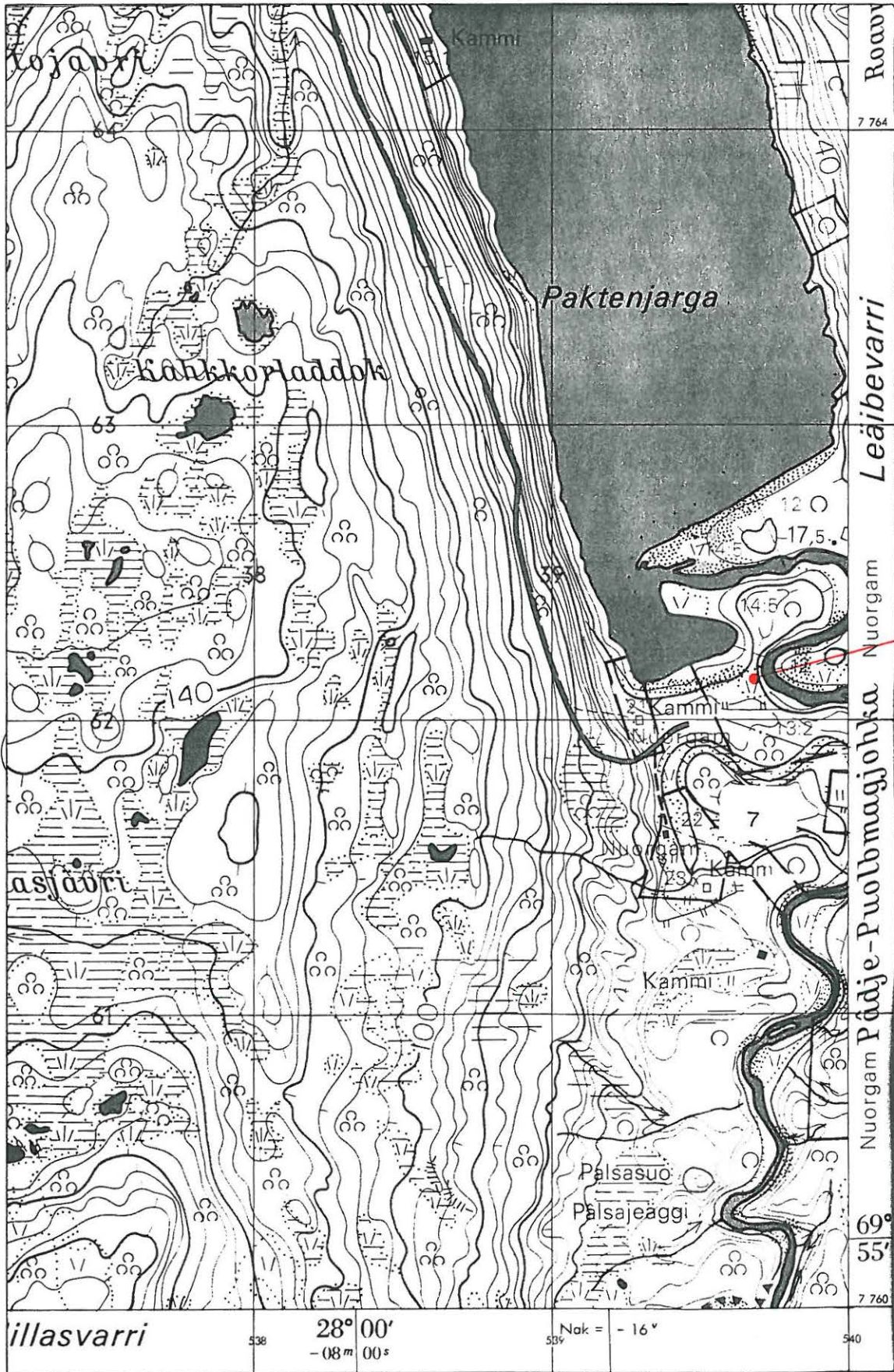
Mainittakoon, että paikalliset informanttimme Taisto ja Tarja Länsman olivat sitä mieltä, että Kankaanpään vuonna 1985 saamasta tiedosta poiketen tämä kenttä ei ole vanhan Vähä-Sarjan talon paikka, vaan lienee kuulunut Aikion suvulle. Vähä-Sarja -niminen henkilö asui aikaisemmin Pulmankijärven itärannalla Sarjan talossa. Myytyään Sarjan Taisto Länsmanin isoisälle, Vähä-Sarja muutti itse järven eteläpähän. Tämä jälkimmäinen Vähä-Sarjan talo – jota Kankaanpään informantit lienevät tarkoittaneet – on ilmeisesti sijainnut Pulmankijoen rantaan nykyään johtavan tien eteläpuolella.

Alueen koko: n. 100 x 50 m

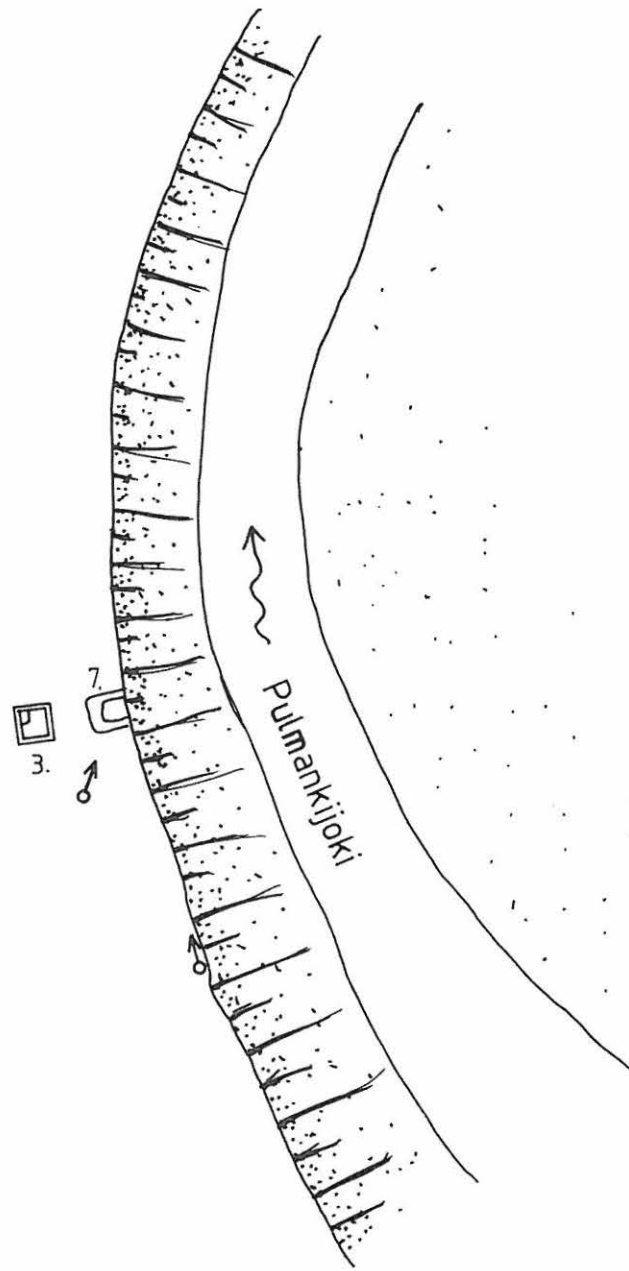
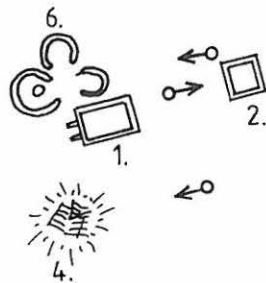
<sup>1</sup> Ks. inventointikertomus UTSJOKI, TENOJOKIVARSI, MUINAISTIETEELLINEN INVENTOINTI 1985 MV arkeologian osaston top. arkistossa.

UTSJOKI 67 PULMANKIJÄRVI VÄHÄ-SARJA

Ote topografisesta kartasta n:o 3941 10 PULMANKIJÄRVI



Pulmankijärvi



UTSJOKI 67 PULMANKIJÄRVI S

Yleiskartta 1:1000

J. Kankaanpää 1985

## UTSJOKI 124 PULMANKIJÄRVI KALDDAŠJOHKA 1

Nelikulmaisia asuinpainanteita, 3 kpl; pyöreä kivistä ladottu tulisija; kuoppa

Ajoitus: kivikausi; historiallinen aika

Topografinen kartta: 3941 10 PULMANKIJÄRVI

x = 7767 26

y = 537 55

z = n. 30–35 m

Kylä: Nuorgam

Tila: Valtionmaa

Löydöt: KM 31504; diar. 6.8.1999

Negatiivit: F113470–113471

Diat: 41863-41865

Aikaisemmat tutkimukset: T. Rankama, inventointi 1988<sup>1</sup>

Kohde sijaitsee n. 30–35 m:n korkeudessa olevalla tasaisella kapealla terassilla Pulmankijärven länsirannalla, tietä pitkin mitattuna n. 535 m Kalddašjoen sillasta etelään. Paikan etäisyys järven rannasta on n. 50 m. Tuija Rankama löysi kohteen inventoidessaan Utsjoella vuonna 1988.

Asuinpainanteet sijaitsevat melko harvassa tunturikoivikossa terassin ulkoreunalla ja erottuvat maastossa hyvin. Heti niiden itäpuolelta alkaa jyrkkä järveen asti ulottuva rinne, jonka katkaisee vain Pulmankijärven eteläpäähän johtava tie. Painanteet ovat nelikulmaisia ja n. 3 x 4 m:n kokoisia. Niiden pitkä sivu on terassin reunaan päin ja niiden etäisyys toisistaan on 2–3 m. Vain eteläisimmässä painanteessa on pieni liesikiveys. Samalla terassilla painanteiden eteläpuolella on lisäksi pieni pyöreä tulisija, joka on ladottu kivistä ja lähes aluskasvillisuuden peitossa. Sen koillispuolella on myös melko epämääräisen näköinen kuoppa.

Pulmankijärven rantakaavainventoinnin yhteydessä 7.7.1999 kartoitimme muinaisjäännösalueen. Palasimme paikalle vielä 9.7.1999, jolloin nostimme pohjoisimman painanteen sisältä turpeen syrjään n. 50 x 50 cm:n kokoiselta alueelta ja kaivoimme kivennäismaata muutaman cm:n syvyyteen. Koepistosta löytyi muutamia kvartsiittiartefakteja.

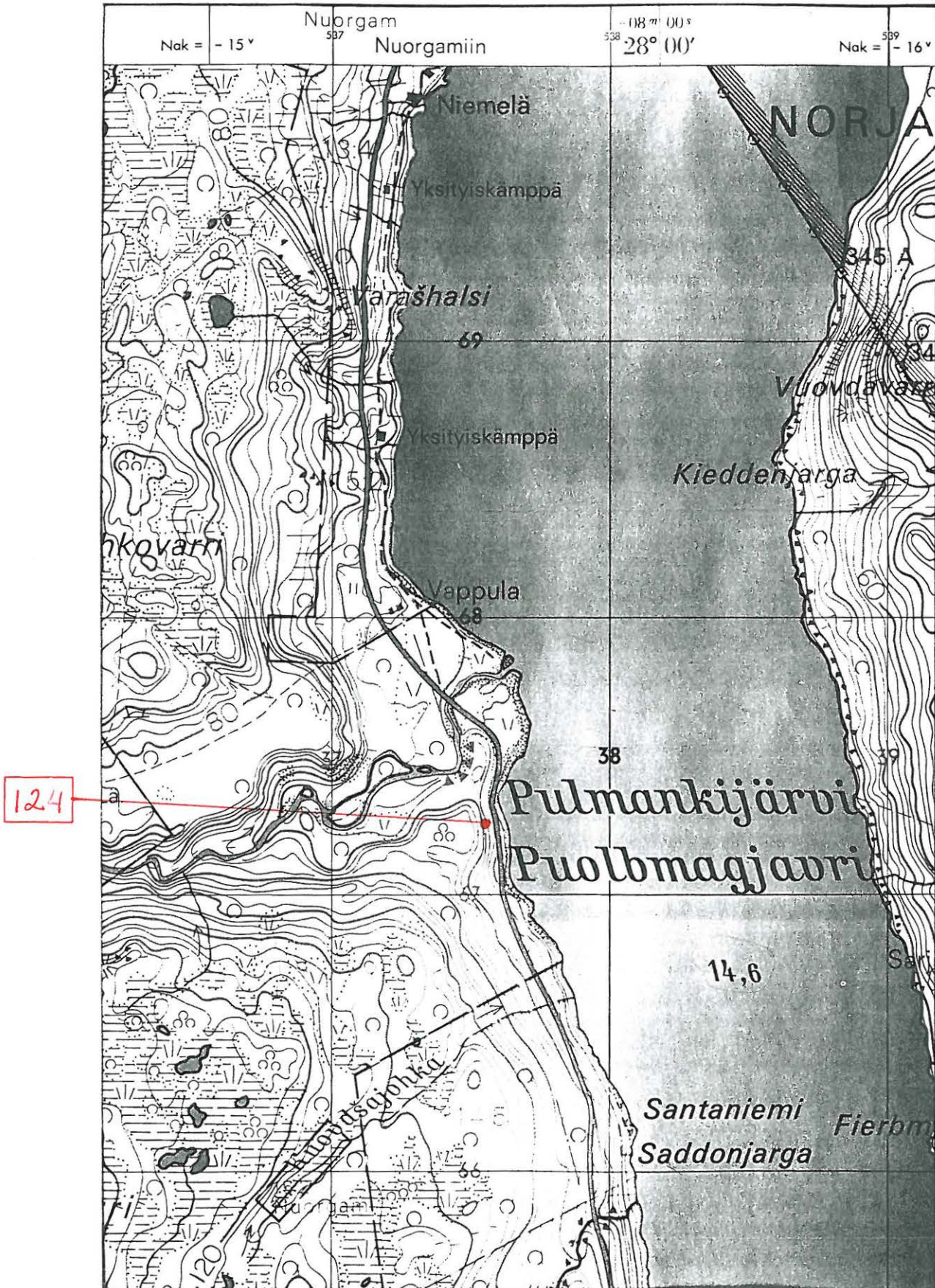
Mainittakoon, että Rankaman inventointikertomuksessa vuodelta 1988 paikka on sijoitettu n. 100 m todellista pohjoisemmaksi ja myös todellista alemmalle korkeudelle.

Alueen koko: n. 46 x 10 m

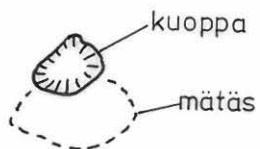
<sup>1</sup> Ks. inventointikertomus UTSJOEN INVENTOINTI 1988 MV arkeologian osaston top. arkistossa.

## UTSJOKI 124 PULMANKIJÄRVI KALDDAŠJOHKA 1

Ote topografisesta kartasta n:o 3941 10 PULMANKIJÄRVI



liesi



kumpu - mätäs?  
liesi?

kivi

asumuksen pohjat

koepisto

terassin reuna

25m  
suunta 45°

29,5 m

TVL:n paalu  
n:o 8817

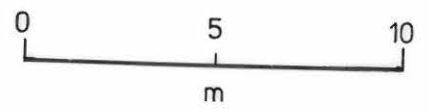
12

UTSJOKI 124 PULMANKIJÄRVI  
KALDDAŠJOHKA 1

J. Kankaanpää & T. Rankama 1999

MK 1:200

piirt. J. Kankaanpää 7.7.1999



Pulmankijärven rantatie

Kalddasjoki 315 m →

UTSJOKI 125 PULMANKIJÄRVI S  
 Kodansijoja, 2 (4) kpl  
 Ajoitus: varhainen historiallinen aika

Topografinen kartta: 3941 10 PULMANKIJÄRVI  
 x = 7762 28  
 y = 539 78  
 z = n. 20 m

Kylä: Nuorgam  
 Tila: Jääräjoki RN:o 14:26  
 Omistaja: Veikko Aikio, Polmakjärvi, 99990 Nuorgam

Negatiivit: F113486–113490  
 Diat: 41866-41868

Aikaisemmat tutkimukset: T. Rankama, inventointi 1988<sup>1</sup>

Kohde sijaitsee Pulmankijärven eteläpäässä järven ja Pulmankijoen välisen kapean kannaksen koillispuolella olevassa niemikkeessä, n. 200 m koilliseen kohteesta Utsjoki 67 Pulmankijärvi Vähä-Sarja. Tuija Rankama löysi kohteen Taisto Länsmanin opastamana inventoidessaan Utsjoella vuonna 1988.

Tarkastimme kohteen kunnon ja piirsimme siitä yleiskartan Pulmankijärven rantakaavainventoinnin yhteydessä 13.7.1999. Kodansijat ovat tiheän koivuviidakon keskellä eikä niitä ole helppo löytää. Paikallistimme kuitenkin heti jokitörmän vierestä osittain veteen sortuneen kodansijan ("rantatalonpohjan"), jonka säilyneen osan koko on n. 4 x 3.5 m. Sen alkuperäistä kokoa on mahdoton arvioida. Koska jokitörmää on tässäkin kohden tuettu kivenlohkareilla, rannan eroosio lienee nykyään hidastunut. Kodansijan vieressä sen lounaispuolella on lisäksi noin neliömetrin kokoinen nelikulmainen kuoppa.

Ensimmäisestä kodansijasta n. 22 m koilliseen on suuri, melko korkeiden vallien ympäröimä kodansija ("rivitalonpohja"), jonka sisätilat ovat jakautuneet kolmeen vierekkäiseen huoneeseen. Sen koko on n. 12 x 6 m. Tämän kodansijan päällä oli runsaasti kuivuneita nuorten koivujen runkoja ja oksia, jotka raivasimme pois.

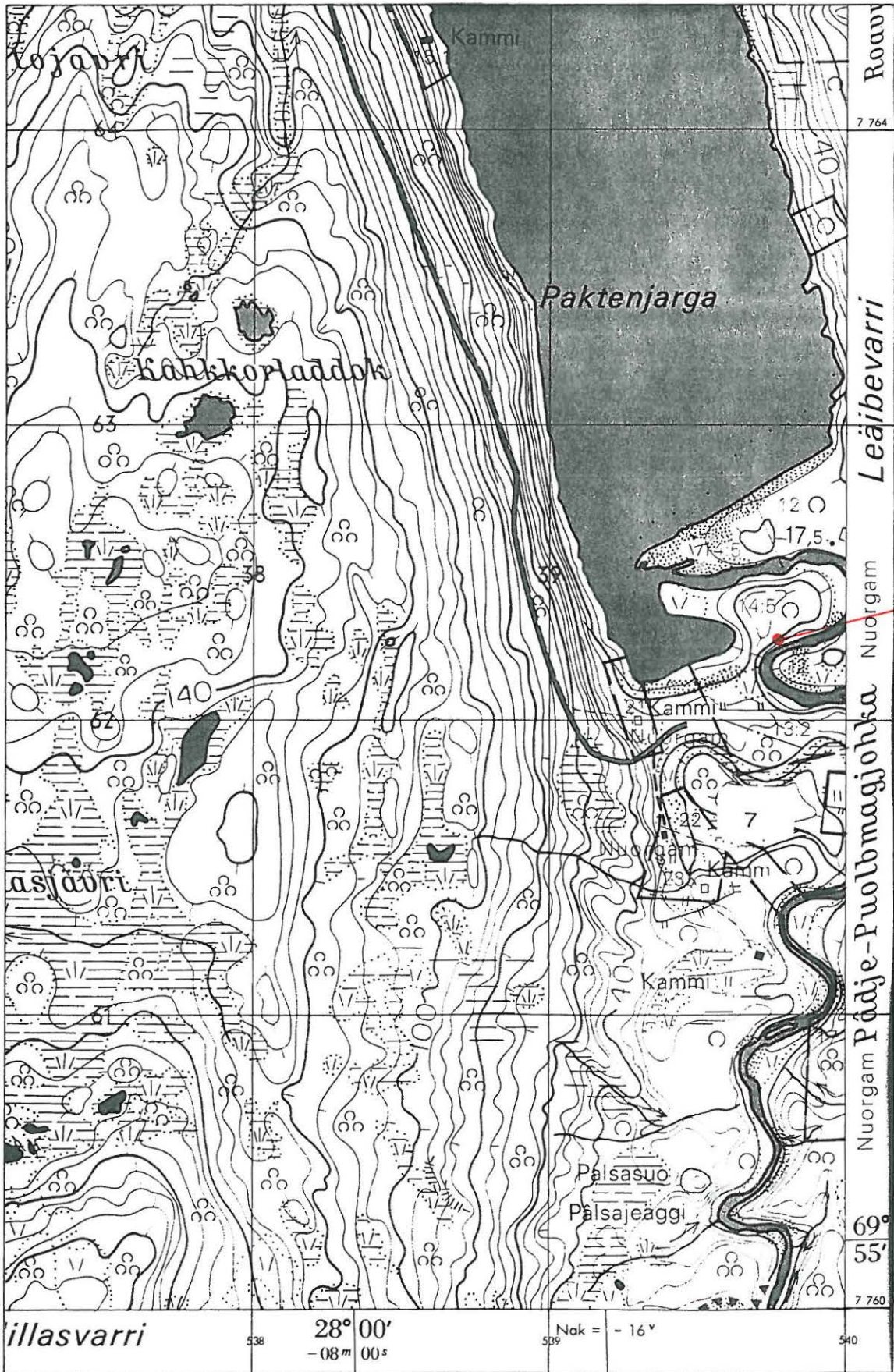
Viidakossa saattaa olla vielä lisää kodansijoja.

Alueen koko: n. 40 x 10 m

<sup>1</sup> Ks. inventointikertomus UTSJOEN INVENTOINTI 1988 MV arkeologian osaston top. arkistossa.

UTSJOKI 125 PULMANKIJÄRVI S

Ote topografisesta kartasta n:o 3941 10 PULMANKIJÄRVI

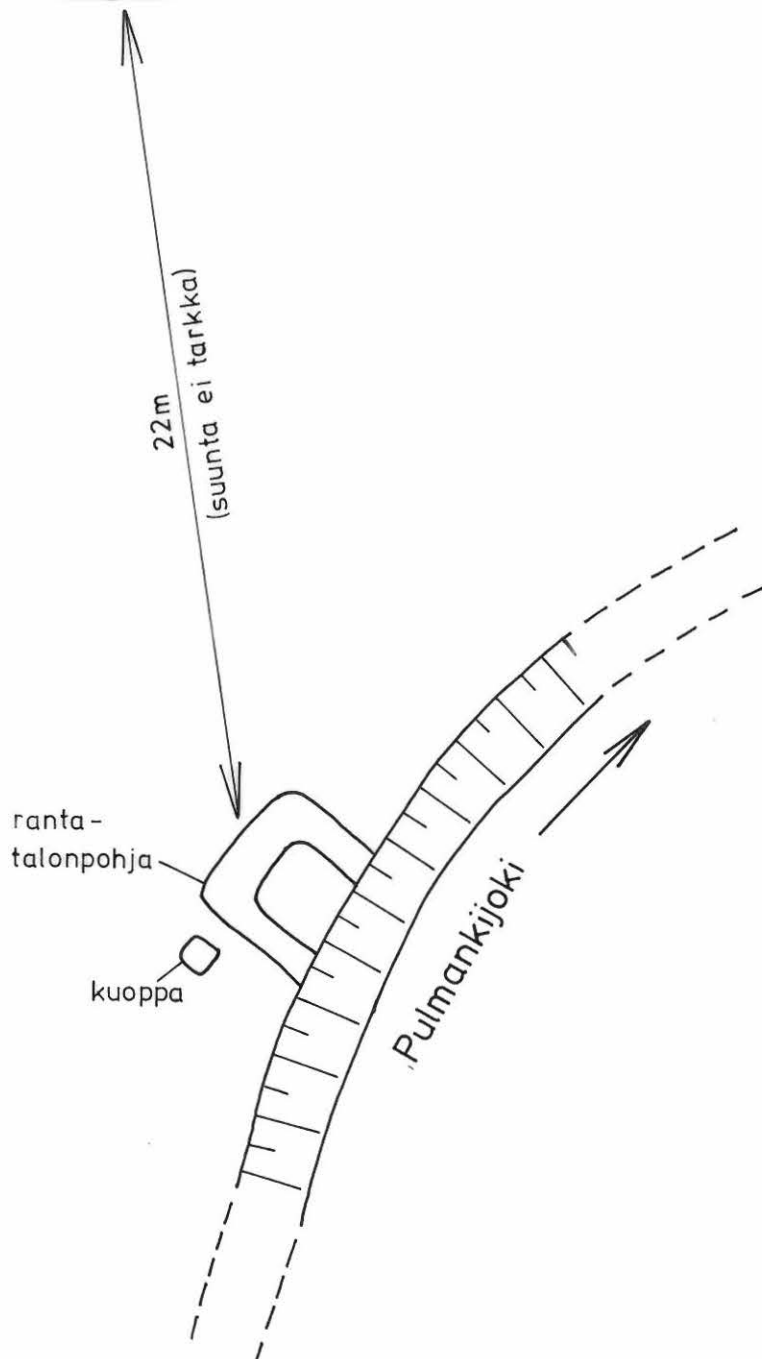
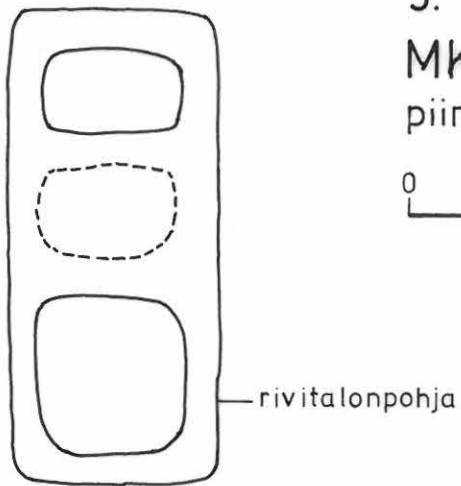
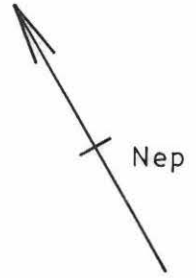
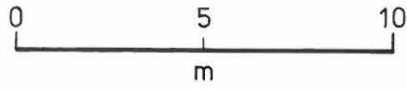




UTSJOKI [125] PULMANKIJÄRVI S  
 J. Kankaanpää & T. Rankama 1999

MK 1:200

piirt. J. Kankaanpää 13.7.1999



UTSJOKI 126 PULMANKIJÄRVI LEÄIBEJOHKA 1  
 Peurahautoja, 16 kpl; mahdollinen väijyntäpaikka  
 Ajoitus: esihistoriallinen tai historiallinen aika

Topografinen kartta: 3943 01 LEÄIBEVARRI  
 x = 7762 56–60  
 y = 540 40–64  
 z = n. 65–75 m

Kylä: Nuorgam  
 Tila: Berglinpalsta RN:o 12:3  
 Omistaja: Suomen Valtio/ Lapin ympäristökeskus  
 Hallituskatu 3, 96100 Rovaniemi

Aikaisemmat tutkimukset: T. Rankama, inventointi 1988, 1989<sup>1</sup>

Kohde sijaitsee Pulmankijärven eteläpään ja Pulmankijoen suun itäpuoleisessa tunturimaastossa, Leäibejohkan pohjoispuolella, Pulmankijärveltä Leäibejohkan kahlaamolle johtavan vanhan polun varressa. Kohteen on löytänyt Taisto Länsman. Tuija Rankama kartoitti sen Tarja Länsmanin avustamana inventoidessaan Utsjoella vuonna 1988. Vuonna 1989 löytyi vielä kaksi samaan riviin kuuluvaa peurahautaa.

Peurahautoja on harvaa tunturikoivikkoa ja matalia varpuja kasvavalla tasaisella terassilla n. 200 m:n pituisena rivinä, joka seuraa kutakuinkin terassin reunaa. Kuoppien etäisyys toisistaan on 5–24 m. Polku polveilee hautojen välitse. Haudat ovat hyväkuntoisia ja erottuvat maastossa erinomaisesti. Peurahaudat ovat soikeita, ja niiden suurin halkaisija vaihtelee 5,7 ja 3 m:n välillä. Useimpien hautojen ympärillä on vallit. Rivin länsipään luoteispuolella on alemmilla terasseilla pari yksittäistä kuoppaa, viimeinen n. 50 m:n päässä.

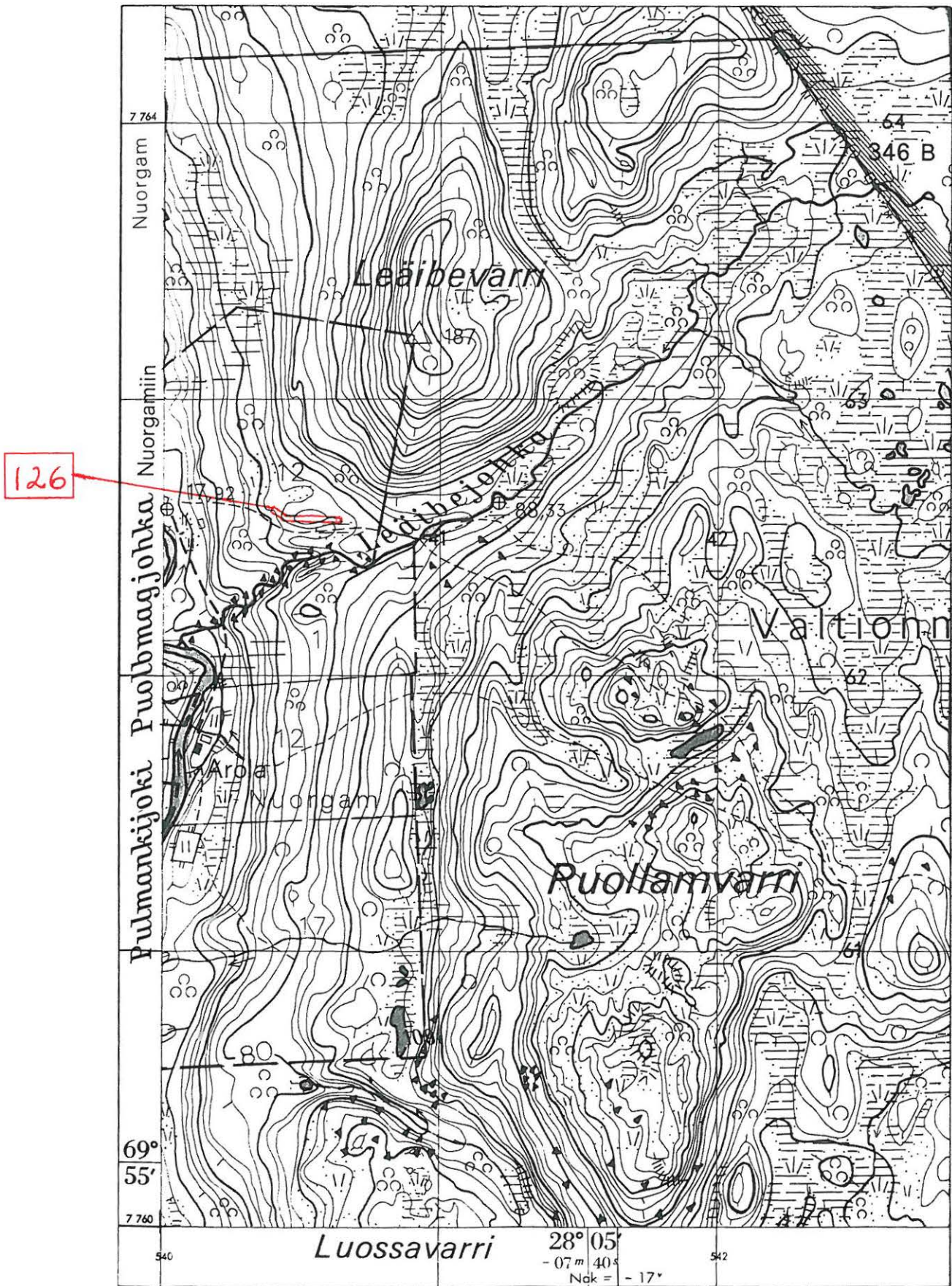
Tarkastimme kohteen Pulmankijärven rantakaavainventoinnin yhteydessä 13.7.1999. Peurahaudat olivat ennallaan eikä niiden ympäristössäkään ollut tapahtunut muutoksia.

Alueen koko: n. 250 x 40 m

<sup>1</sup> Ks. inventointikertomukset UTSJOEN INVENTOINTI 1988 ja UTSJOEN INVENTOINTI 1989 MV arkeologian osaston top. arkistossa.

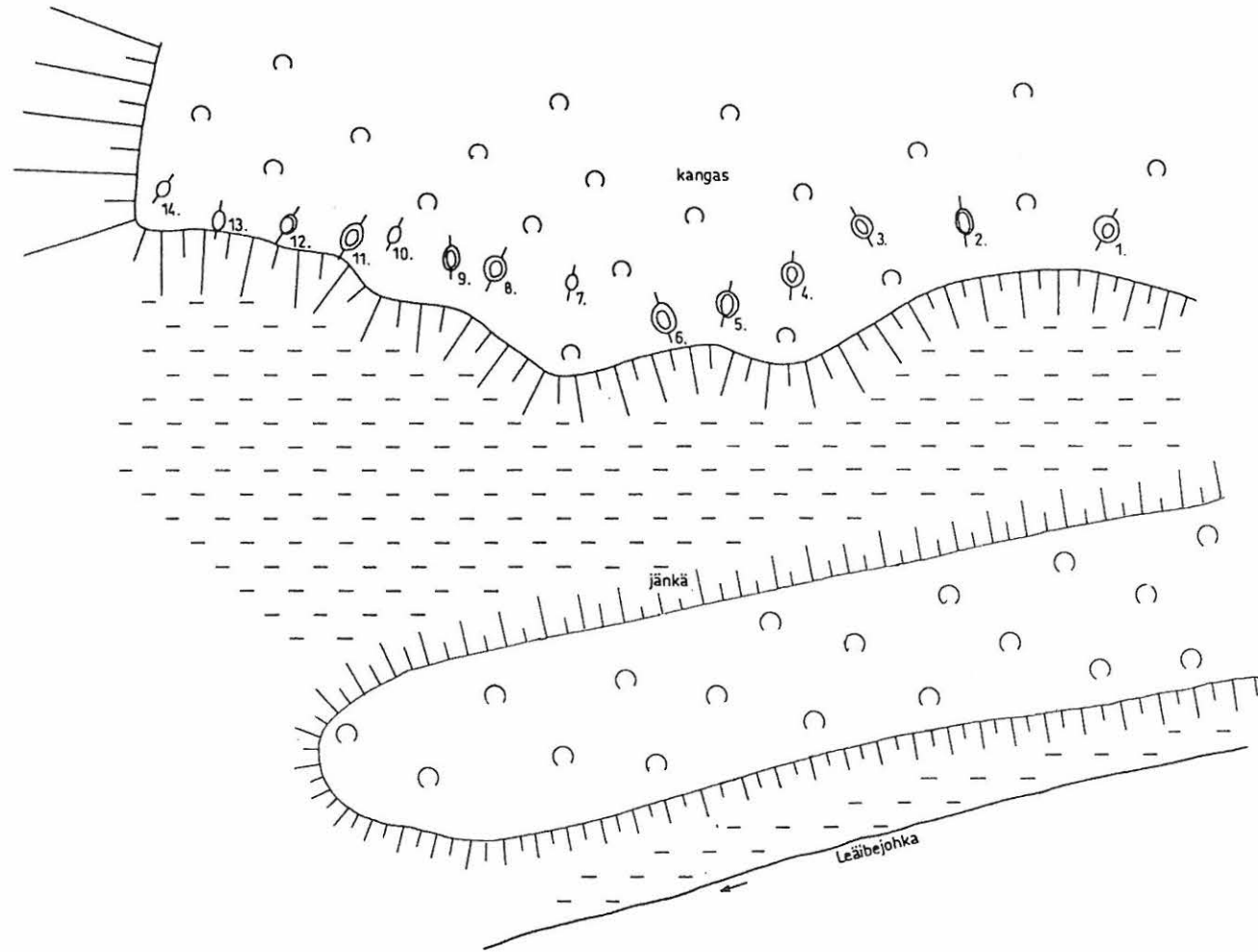
## UTSJOKI 126 PULMANKIJÄRVI LEÄIBEJOHKA 1

Ote topografisesta kartasta n:o 3943 01 LEÄIBEVARRI



UTSJOKI 126 PULMANKIJÄRVI LEÄIBEJOHKA  
PEURAHAUTARYHMA  
MK 1:1500  
T. Rankama 1988

0 10 20 30 40 50 m



## UTSJOKI 199 PULMANKIJÄRVI SE

Kodansijoja, 3 kpl

Ajoitus: historiallinen aika

Topografinen kartta: 3943 01 LEÄIBEVARRI

x = 7762 52

y = 540 07

z = n. 18 m

Kylä: Nuorgam

Tila: Kotikenttä RN:o 12:15

Omistaja: Paavali Holmbergin oikeudenomistajat, 99990 Nuorgam

Negatiivit: F113494–113495

Diat: 41869-41870

Aikaisemmat tutkimukset: T. Rankama, inventointi 1990<sup>1</sup>

Kohde sijaitsee Pulmankijärven eteläpäässä Pulmankijoen itärannalla, topogafikartallekin merkityllä entisellä heinäpellolla, n. 400 m Leäibejohkan suusta pohjoiseen. Tuija Rankama löysi paikalta lähes pyöreän kodan tai kammin pohjan inventoidessaan Utsjoella vuonna 1990.

Kodansija oli pienellä harjanteella heti pellon läpi idästä länteen kulkevan tunturikoivu- ja pajupensasvyöhykkeen pohjoispuolella, n. 22 m:n päässä Pulmankijoen rantatörmästä. Sen vieressä oli myös toinen matala kuopanne.

Tarkastimme ja kartoitimme kohteen Pulmankijärven rantakaavainventoinnin yhteydessä 13.7.1999. Pyöreän oviaukollisen kodansijan länsipuolella havaitsimme nyt kaksi vierekkäistä suorakaiteenmuotoista vallien ympäröimää painannetta, joilla näytti olevan yhteinen väliseinä. Niiden samanaikaisuudesta ei kuitenkaan ole varmuutta. Pyöreän kodansijan läpimitta vallin ulkoreunasta mitattuna on n. 4 m. Suorakaiteenmuotoisen kodansijaparin suurin leveys on n. 8 m. Missään kodansijoista ei havaittu tulisijaa.

Entisellä pellolla kasvaa heinää ja kodansijojen ympäristössä pajuja ja tunturikoivuja. Kodansijat erottuvat kuitenkin melko hyvin ympäristöstään.

Alueen koko: n. 12 x 12 m

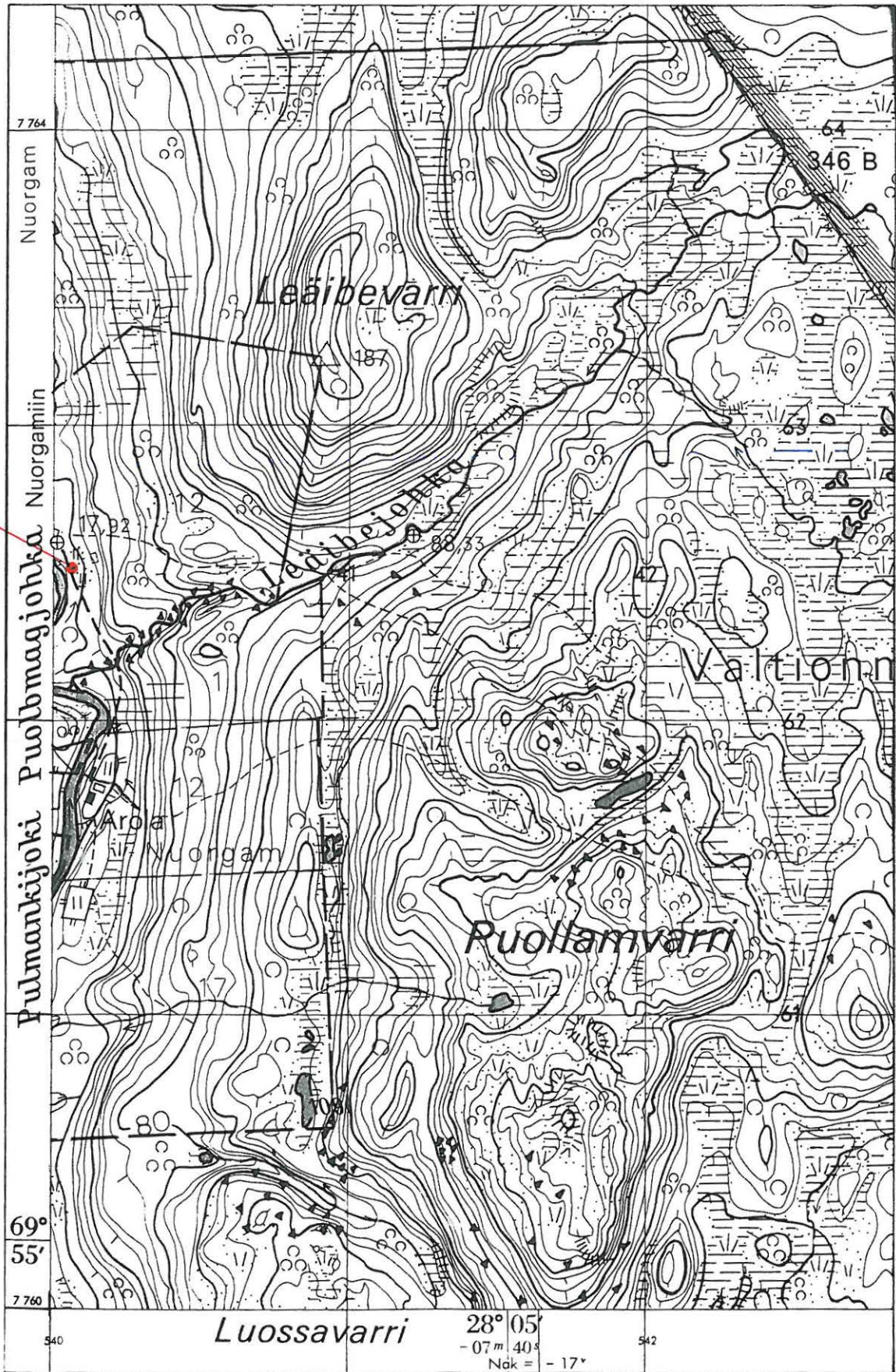
---

<sup>1</sup> Ks. inventointikertomus UTSJOEN INVENTOINTI 1990 MV arkeologian osaston top. arkistossa.

UTSJOKI 199 PULMANKIJÄRVI SE

Ote topografisesta kartasta n:o 3943 01 LEÄIBEVARRI

199

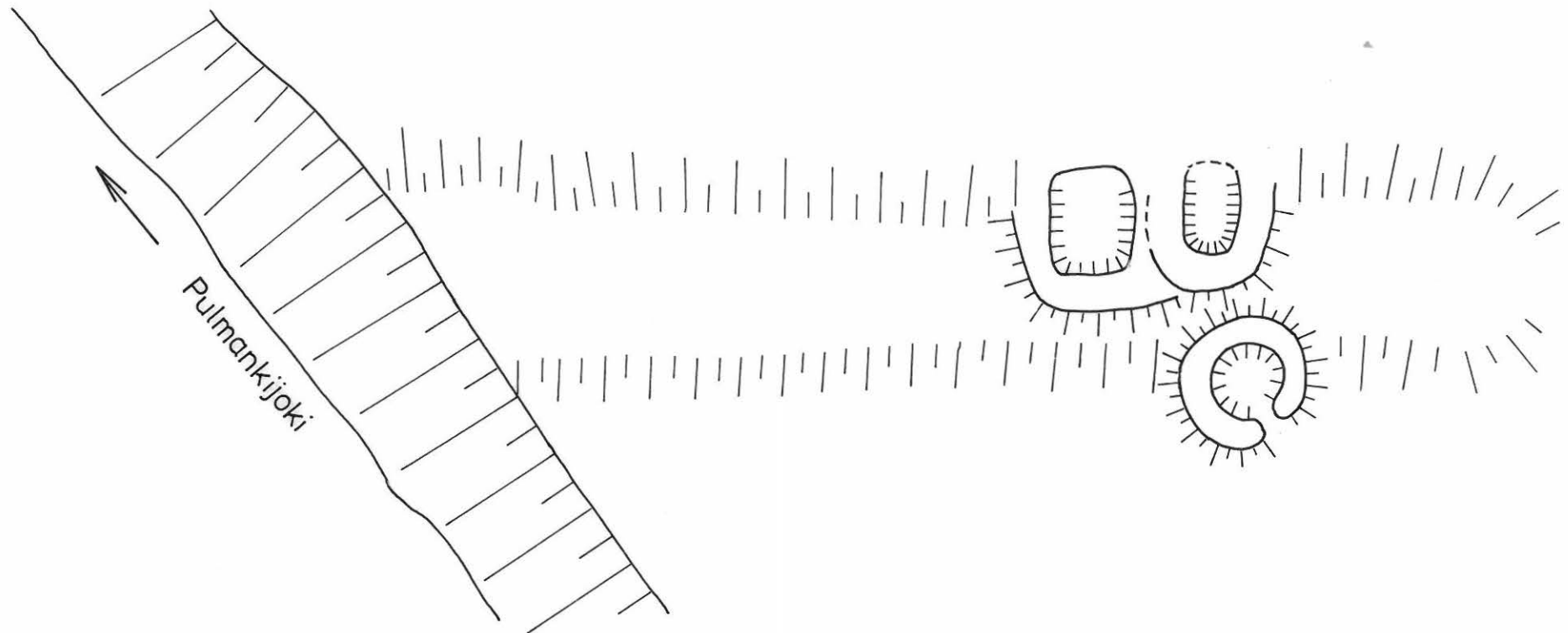
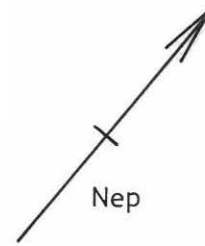
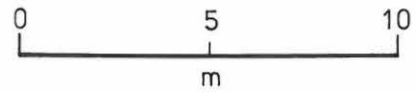


UTSJOKI 199 PULMANKIJÄRVI SE

J. Kankaanpää & T. Rankama 1999

MK 1:200

piirt. J. Kankaanpää 13.7.1999



UTSJOKI 200 PULMANKIJÄRVI S SÄRKKÄ  
Irtolöytö (kvartsiittiydin, KM 25641, diar. 2.7.1990)  
Ajoitus: kivikausi

Topografinen kartta: 3941 10 PULMANKIJÄRVI  
x = 7762 62  
y = 539 48  
z = 14–15 m

Kylä: Nuorgam  
Tila: Jääräjoki RN:o 14:26  
Omistaja: Veikko Aikio, Polmakjärvi, 99990 Nuorgam

Aikaisemmat tutkimukset: T. Rankama, inventointi 1990<sup>1</sup>

Löytö on poimittu Pulmankijärven eteläpäässä Pulmankijoen suun pohjoispuolella olevan hiekkasärkän länsiosasta Utsjoen inventoinnin yhteydessä vuonna 1990. Särkän länsipää on vain puolisen metriä järven keskivedenpintaa korkeammalla ja jää epäilemättä tulvan aikana veden peittoon. Korkeimmaltakin kohdaltaan särkkä on vain viitisen metriä järven pinnan yläpuolella ja muodostuu hienosta veden liikuttelemasta hiekasta, jota peittää särkän keskiosissa tiheä paju- ja koivupensaikko. Pitempiaikainen asutus itse särkällä on siis epätodennäköistä, joskin sitä on voitu käyttää kesällä tilapäisenä leiripaikkana. Tällaisen asutuksen jäljet ovat luultavasti hautautuneet syvälle hiekkaan.

Kvartsiittiydin saattaa olla merkki tällaisesta tilapäisestä paikalla oleskelusta, taikka se on saattanut kulkeutua paikalla Pulmankijoen yläjuoksulta joltakin kevätjäiden erodoimalta asuinpaikalta. Taisto ja Tarja Länsman pitivät kuitenkin jäälauttojen kulkeutumista löytökohdalle epätodennäköisenä.

Tarkastaessamme paikan Pulmankijärven rantakaavainventoinnin yhteydessä 13.7.1999 emme löytäneet mitään merkkejä asuinpaikasta.

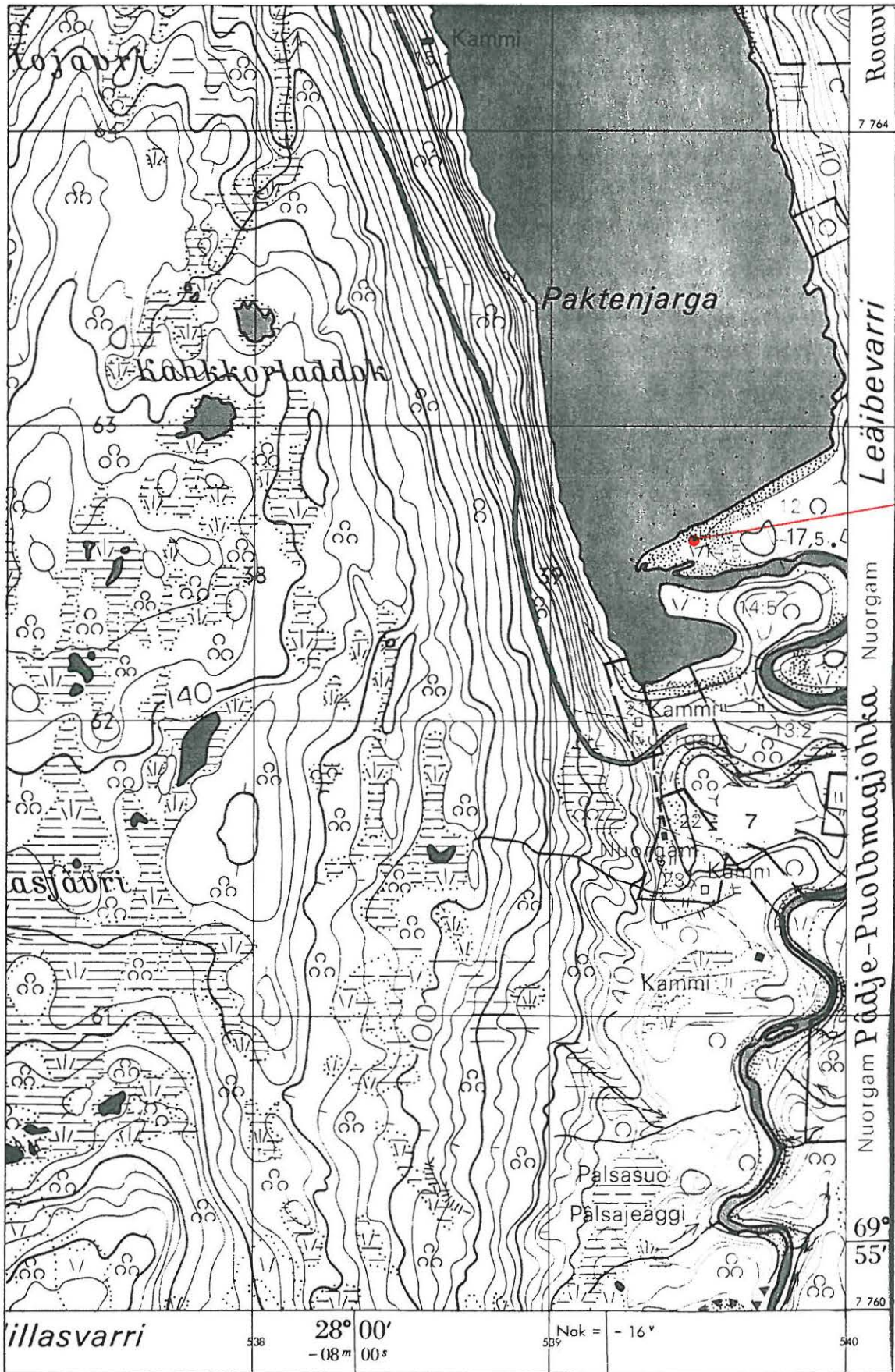
---

<sup>1</sup> Ks. inventointikertomus UTSJOEN INVENTOINTI 1990 MV arkeologian osaston top. arkistossa.



## UTSJOKI 200 PULMANKIJÄRVI S SÄRKKÄ

Ote topograafisesta kartasta n:o 3941 10 PULMANKIJÄRVI



## UTSJOKI 210 PULMANKIJÄRVI KALDDAŠJOHKA 2

Nelikulmaisia asumuspainanteita; iskoslöytöjä; peurahautoja

Ajoitus: kivikausi; esihistoriallinen tai historiallinen aika

Topografinen kartta: 3941 10 PULMANKIJÄRVI

x = 7767 87–96

y = 536 96–537 06

z = n. 30–45 m

Kylä: Nuorgam

Tila: Vappula RN:o 15:2

Omistaja: Jouni Länsman, Rajala, 99990 Nuorgam

Löydöt: KM 31505;; diar. 6.8.1999

Negatiivit: F113468–113469, 113472, 113476, 113482

Diat: 41871–41874

Kohde sijaitsee Pulmankijärven länsirannalla Kalddašjoen suun pohjoispuolella n. 400 m Kalddašjoen sillasta luoteeseen. Markku Torvinen löysi asumuspainanteet keväällä 1999. Tarkastimme ja kartoitimme alueen Pulmankijärven rantakaavainventoinnin yhteydessä heinäkuussa 1999.

Kohde Utsjoki 210 Pulmankijärvi Kalddašjohka 2 sijaitsee Kalddašjoen suun pohjoispuolella 30–35 m:n terassin reunalla ja sitä hieman korkeammalla olevilla matalilla tasanteilla. Asuinpaikan kaakkoispuolella on terassin törmä, joka laskee jyrkästi jokideltan 25 m:n tasolle. Kohteen itä- ja koillispuolella rinne laskee loivemmin matalina, viistoina rantavalleina kohti Pulmankijärveä. Vastaavasti rinne myös nousee melko jyrkästi asuinpaikasta lounaaseen, kunnes saavuttaa n. 70 m:n korkeudella laajan tasaisen kuolpunan, jota halkovat monet Kalddašjokisuun vanhimmista uomista (ks. Mansikkaniemi 1965:kuva 12).

Terassit ovat asuinpaikan kohdalla vain n. 15 (ylempänä 30:n) m:n levyisiä ja niillä kasvaa matalaa variksenmarjavarvikkoa ja muutamia tunturikoivuja. Havaintomahdollisuudet ovat hyvät ja asumuspainanteet näkyvät selvästi. Asuinpaikan halki kohtisuoraan terasseja vasten kulkee vanha Kalddašlompololle vievä polku sekä uudempi mönkijä- ja maastoautoura, jotka ovat kuluttaneet aluskasvillisuuden paikoitellen pois ja paljastaneet kivennäismaan. Asuinpaikan itäpuolella lähellä jyrkkää törmää on rajakivi n:o 17, joka on pystytetty erotettaessa tilaa Rn:o 2:6.

Kohteen näkyvimät muinaisjäänökset ovat kahdeksan nelikulmaista asumuspainannetta, jotka sijaitsevat kolmena ryhmänä n. 30 m:n korkeudella olevalla terassilla. Eteläisimmän painanteen itäreuna on 16 m rajakivestä n:o 17 länsilounaaseen. Eteläisimpään painanneryhmään kuuluu neljä painannetta, jotka sijaitsevat terassin ulkoreunalla SE–NW -suuntaisena rivinä. Painanteiden etäisyys toisistaan vaihtelee 1,5:stä 2,4:ään m:iin. Kolme painanteista on lähes neliön muotoisia, kooltaan n. 2–2,7 x 3–3,5 m. Pohjoisin painanne on suorakaiteen muotoinen ja sen mitat ovat 7,4 x 3,6 m. Sen pitkä sivu on terassin reunan suuntainen.

Keskimmäinen painanneryhmä koostuu kahdesta painanteesta, jotka ovat samalla korkeudella kuin eteläisin ryhmä. Tähän ryhmään kuuluu yksi suorakaiteen muotoinen ja yksi neliömäinen painanne, joiden koot vastaavat edellä kuvattuja.

Pohjoisimmat painanteet ovat muita epämääräisempiä ja määritykseltään epävarmoja. Ne sijaitsevat puolisen metriä alemmalla terassilla ajouran molemmin puolin. Molemmat painanteet ovat suorakaiteen muotoisia. Niistä pohjoisin näkyy epäselvästi ja sen itälaita on sortunut. Kooltaan se vastaa suunnilleen edellä kuvattuja suorakaiteen muotoisia painanteita. Ajouran eteläpuolella oleva painanne on suorakaiteen muotoisista pienin. Se on hieman epäsäännöllisen muotoinen ja näyttää siltä kuin rantavallin hiekkaa olisi sen itäreunalla — erityisesti koilliskulmassa — työntynyt painanteen päälle. Terassin ulkoreunalla on tässä kohden selvä, ympäristöä korkeampi noin metrin levyinen harjanne.

Asuinpainanteiden sisällä ei havaittu mitään tulisijaan viittaavia jäänteitä.

Ajouralta pohjoisimman ryhmän asumuspainanteiden välistä (lp.1) löytyi suurikokoinen kvartsi-iskos (KM), joka ei ehkä kuitenkaan ollut alkuperäisellä paikallaan. Toinen sekundaarisessa paikassa ollut kvartsiitti-iskos (KM) löytyi polulta alemmalta terassilta, n. 22 m rajakivestä n:o 17 pohjoiseen (lp.2). Sen alla polun pinnassa oli sammalta, johon iskos oli painanut kolon.

Sekä ajouralta (lp.5-6) että sen eteläpuolella kulkevalta polulta (lp.3-4) löytyi kuitenkin myös useita iskoskeskittymiä, jotka ilmeisesti olivat *in situ*. Ne keskittyivät asumuspainanteiden länsipuoliselle rinteelle hieman korkeammille terasseille, n. 35–45 m:n korkeudelle. Iskokset (KM) olivat pääasiassa kvartsiittia.

Iskoslöytöalueen kohdalta polun ja ajouran välistä löytyi myös ainakin seitsemän soikeaa, matalaa, heikosti erottuvaa kuopannetta. Ne olivat NE–SW -suuntaisessa rivissä kohtisuorassa rinnettä vasten. Rivi alkoi 40–45 m:n tasanteelta ja kohosi seuraavalle ylemmälle tasanteelle, missä se saattaa vielä jatkua — siellä havaittiin vielä kolme epämääräistä kuoppaa. Kuopanteet olivat 4–5 m:n etäisyydellä toisistaan. Kysymys on ilmeisesti pahasti sortuneista peurahautoista.

Teimme eteläisimmän asumuspainanneryhmän suurimpaan painanteeseen koepiston, jossa rullasimme turpeen syrjään n. 50 x 50 cm:n suuruiselta alueelta läheltä painanteen keskikohtaa. Kaivoimme kivennäismaata vain muutaman cm:n syvyyteen ennen piston uudelleen peittämistä. Koepistosta löytyi erittäin runsaasti kvartsiitti-iskoksia (KM).

Alueen koko: n. 90 x 100 m

## UTSJOKI 210 PULMANKIJÄRVI KALDDAŠJOHKA 2

Ote topografisesta kartasta n:o 3941 10 PULMANKIJÄRVI



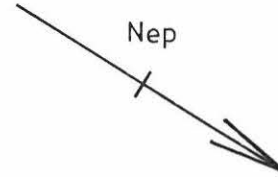
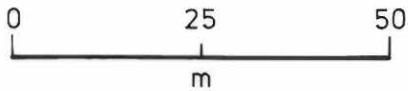
UTSJOKI 210 PULMANKIJÄRVI  
KALDDAŠJOHKA 2

J. Kankaanpää & T. Rankama 1999

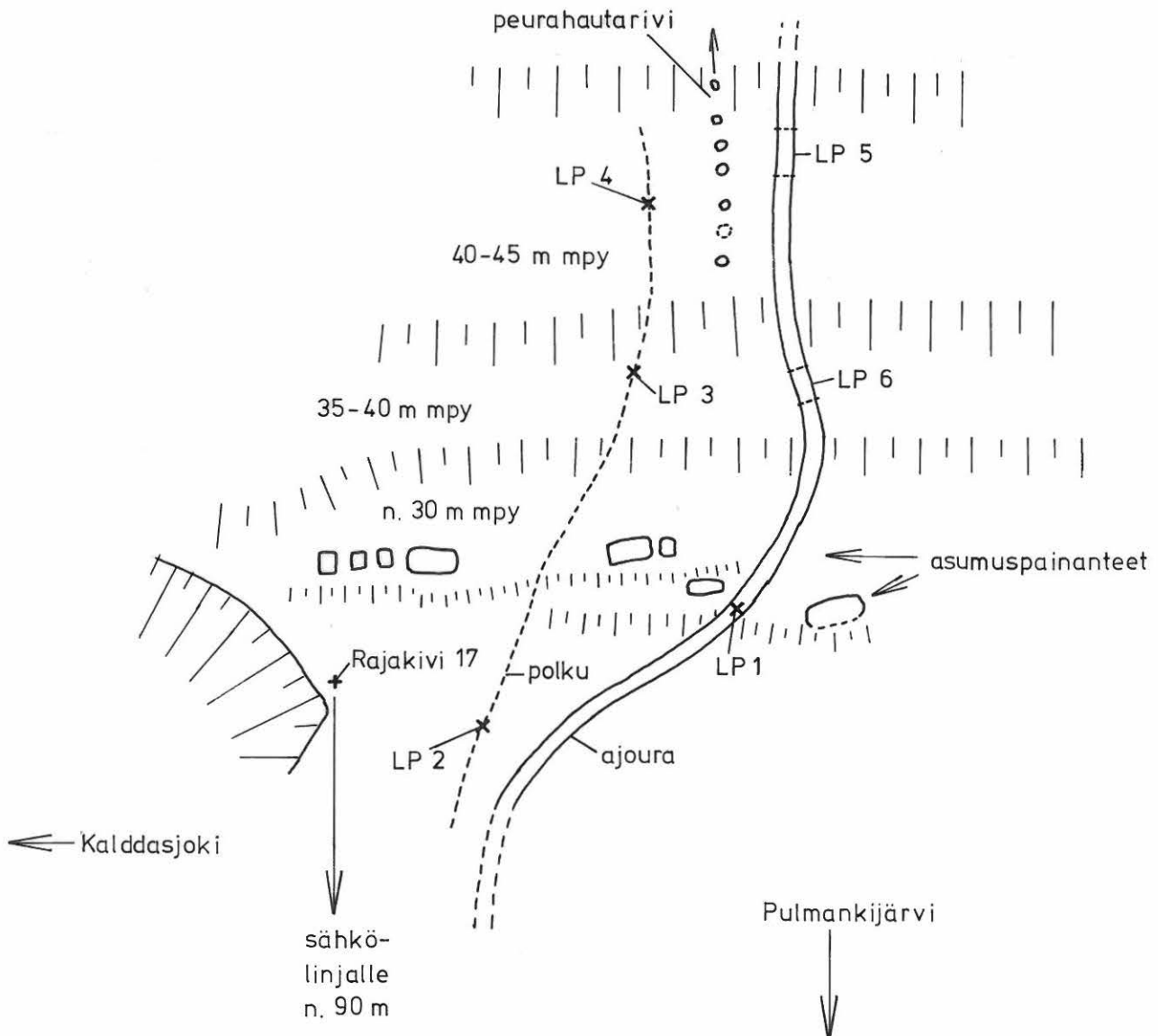
Yleiskartta

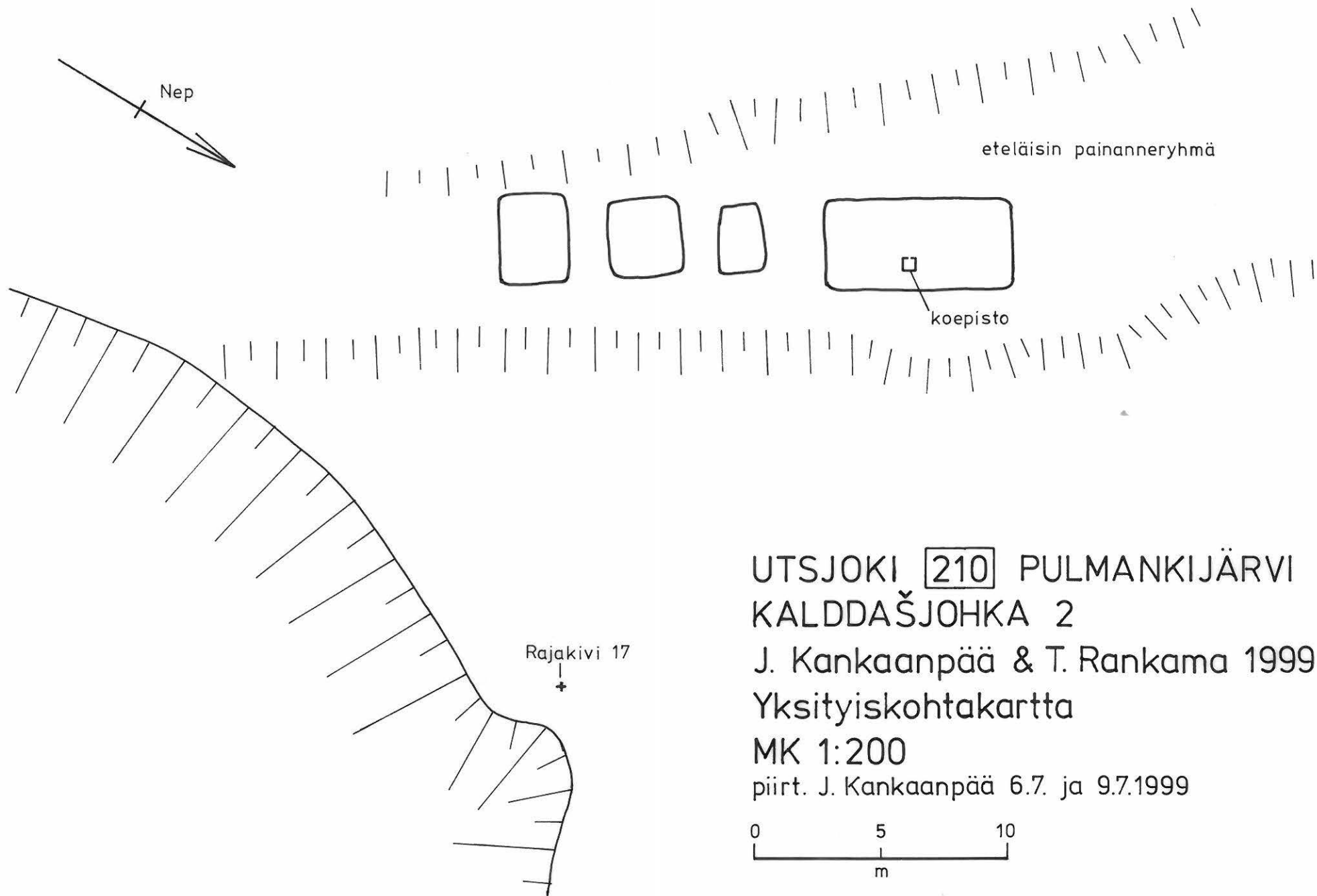
MK 1:1000

piirt. J. Kankaanpää 6.7. ja 8.7.1999

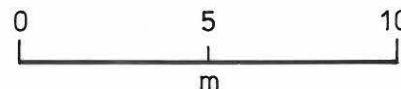


LP = löytöpaikka





UTSJOKI 210 PULMANKIJÄRVI  
 KALDDAŠJOHKA 2  
 J. Kankaanpää & T. Rankama 1999  
 Yksityiskohtakartta  
 MK 1:200  
 piirt. J. Kankaanpää 6.7. ja 9.7.1999



## UTSJOKI 211 PULMANKIJÄRVI KALDDAŠJOHKA 3

Peurahautoja, 2 kpl

Ajoitus: esihistoriallinen tai historiallinen aika

Topografinen kartta: 3941 10 PULMANKIJÄRVI

x = 7767 34

y = 537 54

z = n. 30–35 m

Kylä: Nuorgam

Tila: Valtionmaa

Negatiivi: F113473

Dia: 41875

Kohde sijaitsee Pulmankijärven länsirannalla, Kalddašjoen suun eteläpuolella olevalla 30–35 m:n terassilla, n. 78 m kohteesta Utsjoki 124 Pulmankijärvi Kalddašjohka 1 pohjoiseen ja n. 70 m Pulmankijärven rannasta länteen.

Pulmankijärven rantakaavainventoinnin yhteydessä 7.7.1999 terassin reunalla havaittiin kaksi peurahautaa. Haudat ovat soikeita ja sijaitsevat vierekkäin 3–4 m:n etäisyydellä toisistaan. Niiden pituusakseli on samansuuntainen terassin reunan kanssa. Toinen haudoista on aivan terassin reunalla ja toinen siitä länteen.

Paikalla kasvaa tunturikoivikkoa ja matalaa varpukasvillisuutta. Havaintomahdollisuudet ovat hyvät.

Alueen koko: n. 6 x 3 m

## UTSJOKI 211 PULMANKIJÄRVI KALDDAŠJOHKA 3

Ote topografisesta kartasta n:o 3941 10 PULMANKIJÄRVI





## UTSJOKI 212 PULMANKIJÄRVI KALDDAŠJOHKA 4

Soikea kivistä ladottu tulisija

Ajoitus: historiallinen aika

Topografinen kartta: 3941 10 PULMANKIJÄRVI

x = 7767 21

y = 537 19

z = n. 35 m

Kylä: Nuorgam

Tila: Valtionmaa

Negatiivi: F113474

Dia: 41876

Kohde sijaitsee Pulmankijärven länsirannalla Kalddašjoen suistoalueen eteläpuolella olevalla 30–35 m:n terassilla, n. 360 m kohteesta Utsjoki 211 Pulmankijärvi Kalddašjohka 3 länsilounaaseen ja n. 200 m Kalddašjoen etelähaarasta etelään.

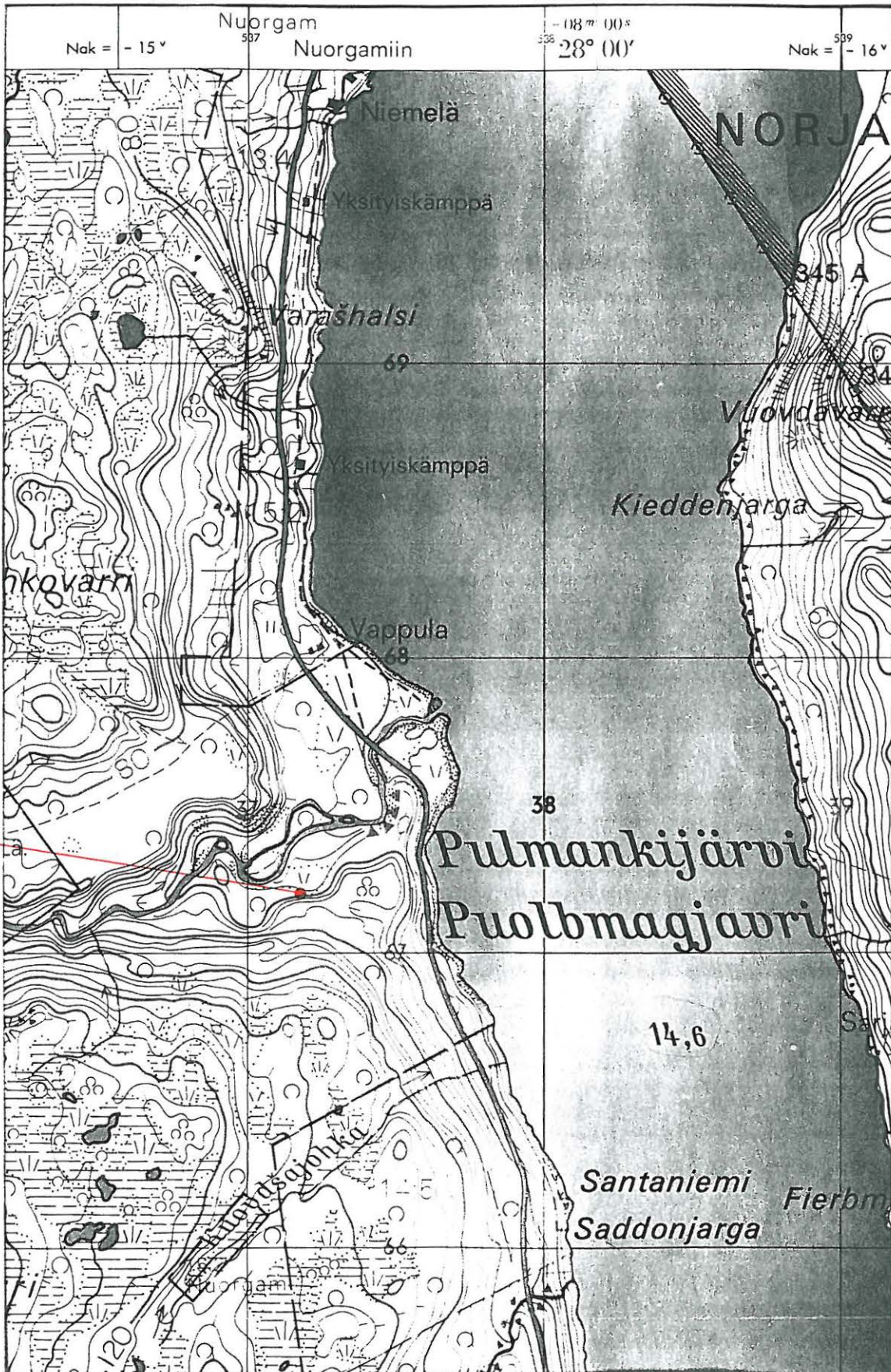
Pulmankijärven rantakaavainventoinnin yhteydessä tarkastimme Kalddašjoen suun eteläpuoliset terassit keskittyen erityisesti 60 m:n korkeuskäyrän alapuolella oleviin alueisiin. Parinkymmenen metrin päässä 30–35 m:n terassin pohjoispäästä löytyi jäkälöitynyt ja varpukasvillisuuden osittain peittämä kivilatomus: noin pään kokoisista kivistä tehty suurehko soikea rengas, jonka sisällä ei ollut kiviä. Terassin leveys on tällä kohden enää hieman yli 20 m. Latomus on lähellä terassin sisäreunaa ja sen etäisyys terassin ulkoreunasta on n. 20 m. Latomuksen pituusakseli on E–W-suuntainen ja kohtisuorassa terassin reunaa vasten. Latomuksen ympäriltä ei löytynyt merkkejä kotarakenteista, mutta se lienee kuitenkin kevytrakenteisen laavun tulisija.

Alueella kasvaa harvahkoa tunturikoivikkoa ja matalaa varvikkoa. Havaintomahdollisuudet ovat hyvät.

Latomuksen koko: 150 x 90 cm

## UTSJOKI 212 PULMANKIJÄRVI KALDDAŠJOHKA 4

Ote topografisesta kartasta n:o 3941 10 PULMANKIJÄRVI



## UTSJOKI 213 PULMANKIJÄRVI KALDDAŠJOHKA 5

Soikea kivistä ladottu tulisija

Ajoitus: historiallinen aika

Topografinen kartta: 3941 10 PULMANKIJÄRVI

x = 7767 37

y = 536 89

z = n. 35 m

Kylä: Nuorgam

Tila: Valtionmaa

Negatiivi: F113475

Dia: 41877

Kohde sijaitsee Pulmankijärven länsirannalla joen suistoalueen alkupäässä joen pohjoispuolella olevan 50 m korkean törmän juurella n. 620 m Kalddašjoen sillasta lounaaseen. Löysimme paikalta soikean kivilatomuksen retkeillessämme alueella syyskuussa 1996.

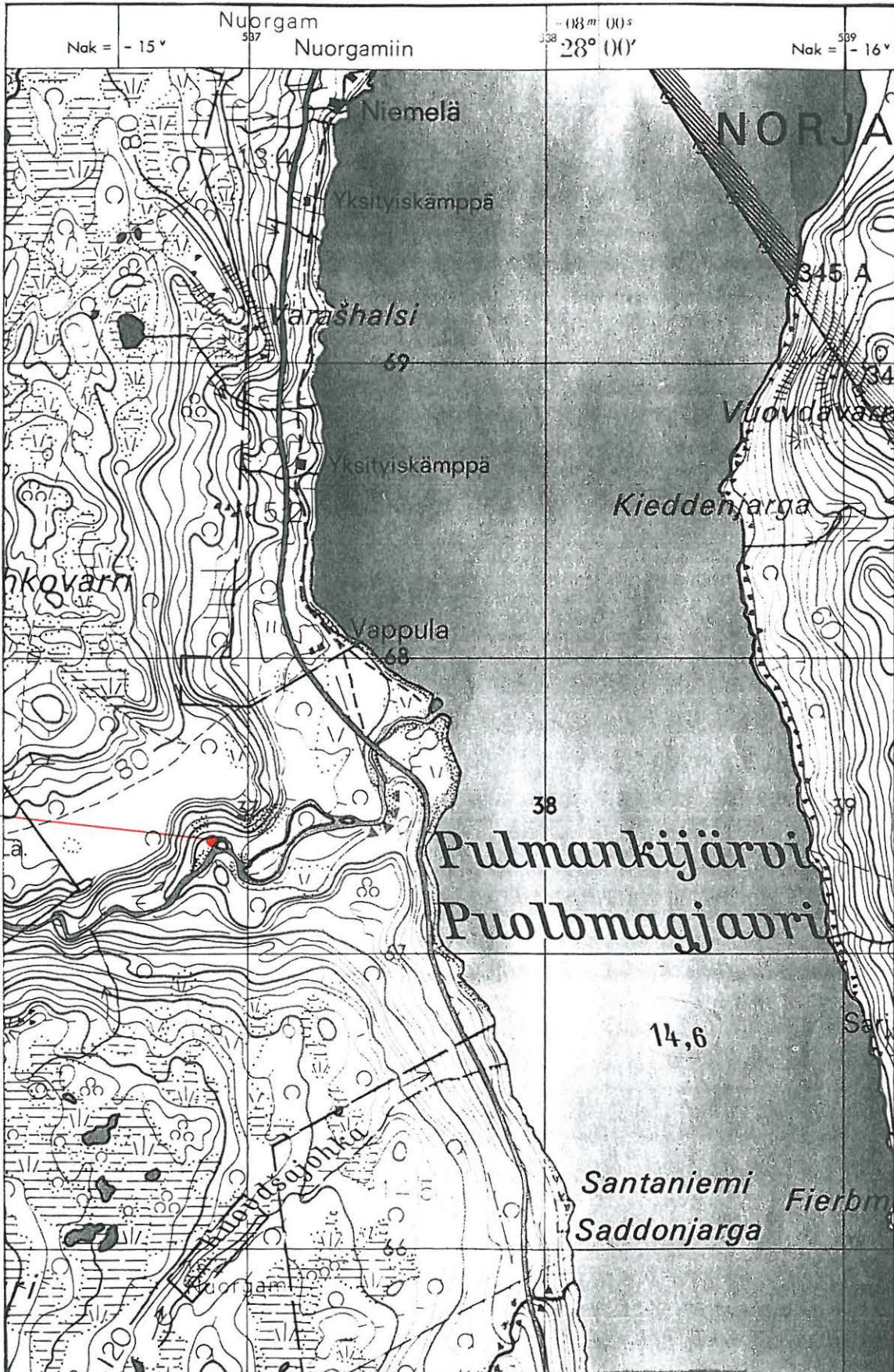
Tarkastimme kohteen Pulmankijärven rantakaavainventoinnin yhteydessä 7.7.1999. Latomus on Kalddašjoen pohjoisrannalla, vain noin puoli metriä joen pintaa korkeammalla olevalla matalalla kumpareella, jonka läpi kulkee Kalddašjoen rantaa seuraava kalamiesten käyttämä polku. Kalddašjoessa on tällä kohdalla pieni saari, joka näkyy myös topografikartalla. Kasvillisuus on melko tiheää tunturikoivikkoa, mutta latomus on pienellä aukiolla ja helppo havaita.

Latomus on soikea pään kokoisista kivistä ladottu rengas, jonka sisällä ei ole kiviä — siis saman muotoinen ja lähes saman kokoinenkin kuin kohde Utsjoki 212 Pulmankijärvi Kalddašjohka 4. Se on aluskasvillisuuden peittämä ja hieman ympäröivää maanpintaa korkeampi. Kivet ovat jäkälöityneet, joten jäännös on melko vanha. Sen pituusakseli on suunnassa NE–SW ja jokseenkin joen suuntainen. Kyseessä lienee tulisija, vaikka sen ympärillä ei ole havaittavissa mitään kotarakenteita. Paikka on tulva-alueella, joten se ei voi liittyä ainakaan vakinaiseen asumiseen. Pikemminkin on kyse melko lyhytaikaisesta kalamiesten leiristä, jota tosin on voitu käyttää toistuvasti.

Latomuksen koko: 145 x 105 cm

## UTSJOKI 213 PULMANKIJÄRVI KALDDAŠJOHKA 5

Ote topografisesta kartasta n:o 3941 10 PULMANKIJÄRVI



UTSJOKI [213] PULMANKIJÄRVI

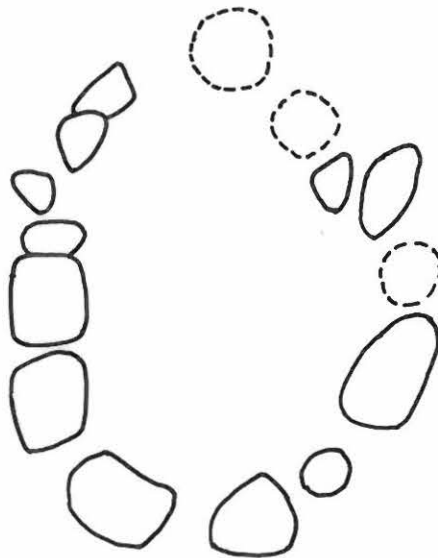
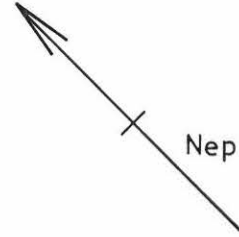
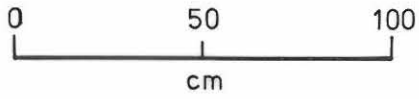
KALDDAŠJOHKA 5

J. Kankaanpää & T. Rankama 1999

Soikea kivilatamus

MK 1:20

piirt. J. Kankaanpää 7.7.1999



## UTSJOKI 214 PULMANKIJÄRVI KALDDAŠJOHKA 6

Peurahautoja, 2 kpl

Ajoitus: esihistoriallinen tai historiallinen aika

Topografinen kartta: 3941 10 PULMANKIJÄRVI

x = 7767 77

y = 536 82

z = n. 75 m

ja

x = 7767 81

y = 536 86

z = n. 70–75 m

Kylä: Nuorgam

Tila: Valtionmaa

Negatiivit: F113480–113481

Dia: 41878

Kohde sijaitsee Pulmankijärven länsirannalla Kalddašjoen suun pohjoispuolella olevan 70 m korkean terassin koillisreunalla ja sinne johtavalla rinteellä, n. 600 m Kalddašjoen sillasta länsiluoteeseen ja n. 200 m kohteesta Utsjoki 210 Pulmankijärvi Kalddašjohka 2 lounaaseen. Markku Torvinen löysi terassin ulkoreunalta kapean lyhyen kurun yläpäästä suuren vallien ympäröimän kuopan keväällä 1999.

Tarkastimme kohteen Pulmankijärven rantakaavainventoinnin yhteydessä 9.7.1999. Kuoppa sijaitsee maantiestä Vappulan talon kohdalta ylös terassin päälle ja lopulta Kalddašlompololle johtavien polun ja ajouran välissä, ajouran eteläpuolella. Se on soikea, 4 x 5 m:n kokoinen ja n. 1,5 m syvä. Kuopan pituusakseli on saman suuntainen kuin kuru, jonka yläpäähän se on kaivettu.

Tarkastimme tasaisen, 75 m:n korkeudella olevan kuolpunan noin sadan metrin matkalta kuopasta etelään, kaakkoon ja lounaaseen, mutta emme löytäneet täältä muita kuoppia.

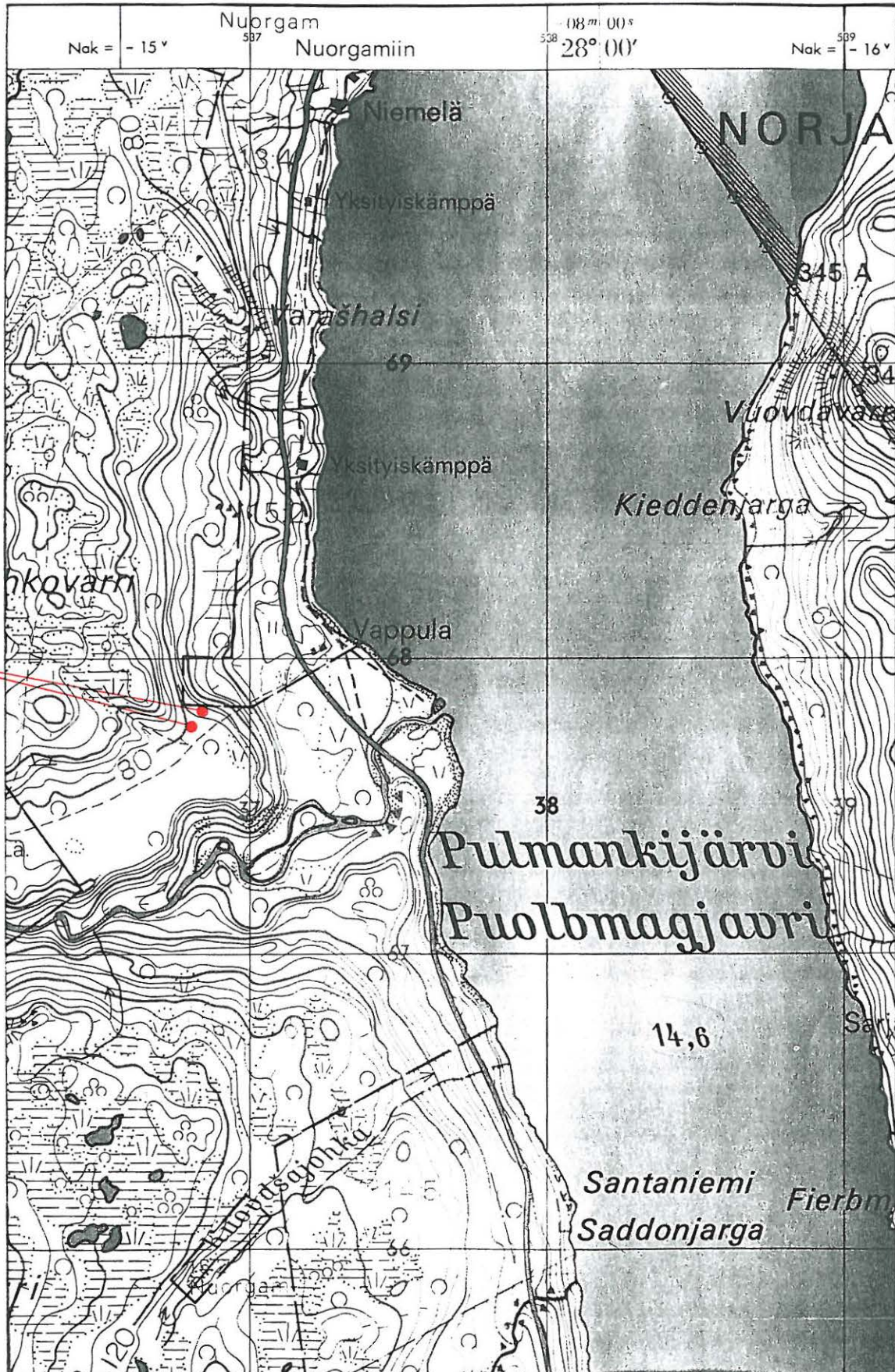
Jatkaessamme matkaa rinnettä alaspäin ajouraa pitkin löysimme toisen hieman pienemmän kuopan n. 70 m edellisestä koilliseen. Se on n. 5 m ajouran pohjoispuolella ja kaivettu rinteeseen.

Alueella kasvaa harvahkoa tunturikoivikkoa ja rinteessä myös vaivaiskoivuja. Havaintomahdollisuudet terassin päällä ovat hyvät, mutta huononevat rinnettä alaspäin mentäessä vaivaiskoivupensaikon takia. Rinteessä voi siis olla lisäksi kuoppia, mutta niitä on vaikea löytää.

Kuoppien etäisyys toisistaan: 70 m

## UTSJOKI 214 PULMANKIJÄRVI KALDDAŠJOHKA 6

Ote topografisesta kartasta n:o 3941 10 PULMANKIJÄRVI



## UTSJOKI 215 PULMANKIJÄRVI VAPPULA

Kivistä ladottuja tulisijoja, 2 kpl; kuopanne

Ajoitus: historiallinen aika

Topografinen kartta: 3941 10 PULMANKIJÄRVI

x = 7767 97

y = 537 38

z = n. 20 m

Kylä: Nuorgam

Tila: Rajakenttä RN:o 2:6

Omistaja: Tuomo Länsman, 99990 Nuorgam

Negatiivi: F113497

Dia: 41879

Kohde sijaitsee Pulmankijärven länsirannalla Kalddašjokisuun pohjoispuolisella matalalla terassilla tien ja järven välissä, n. 40 m:n päässä järven rannasta ja n. 280 m Kalddašjoen sillasta pohjoiseen.

Tarkastaessamme Pulmankijärven rantakaavainventoinnin yhteydessä 15.7.1999 tien ja järven välistä matalaa, kivikkoista suistoaluetta löysimme läheltä järven rantaa kaksi kivilatomusta ja matalan kuopanteen. Latomuksista läntisempi on pienehkö pyöreä kivien ympäröimä kumpare. Se on aluskasvillisuuden peittämä ja siis melko iäkäs.

Noin 28 m edellisestä kaakkoon (kompassisuunta 315°) löytyi toinen pyöreä maantasainen latomus. Se on pääosin n. 10 cm:n läpimittaisista kivistä ladottu rengas, jonka sisällä ei ole kiviä. Sen halkaisija on n. 60 cm ja siitä lähtee järven rantaa kohti kaksi viistoa kiviriviä. Rivien pituus on n. 120 cm ja ne ovat ilmeisesti toimittaneet samaa virkaa kuin ns. "permikät" (*uksabearpmet*), kodan tulisijan ja ovipielen väliin asetetut rangat. Kyse on siis selvästi tulisijasta. Sen kivet ovat jäkälän peittämät, mikä osoittaa melko korkeaa ikää. Samanlainen ulokkeellinen pyöreä tulisija on aikaisemmin löytynyt kohteesta Utsjoki 195 Palggakpakti (Rankama 1990).

Latomusten ja rannan välistä, n. 30 m ulokkeellisesta tulisijasta pohjoiseen (kompassisuunta 15°) löytyi lisäksi epämääräinen matala kuopanne, jonka funktio jäi epäselväksi.

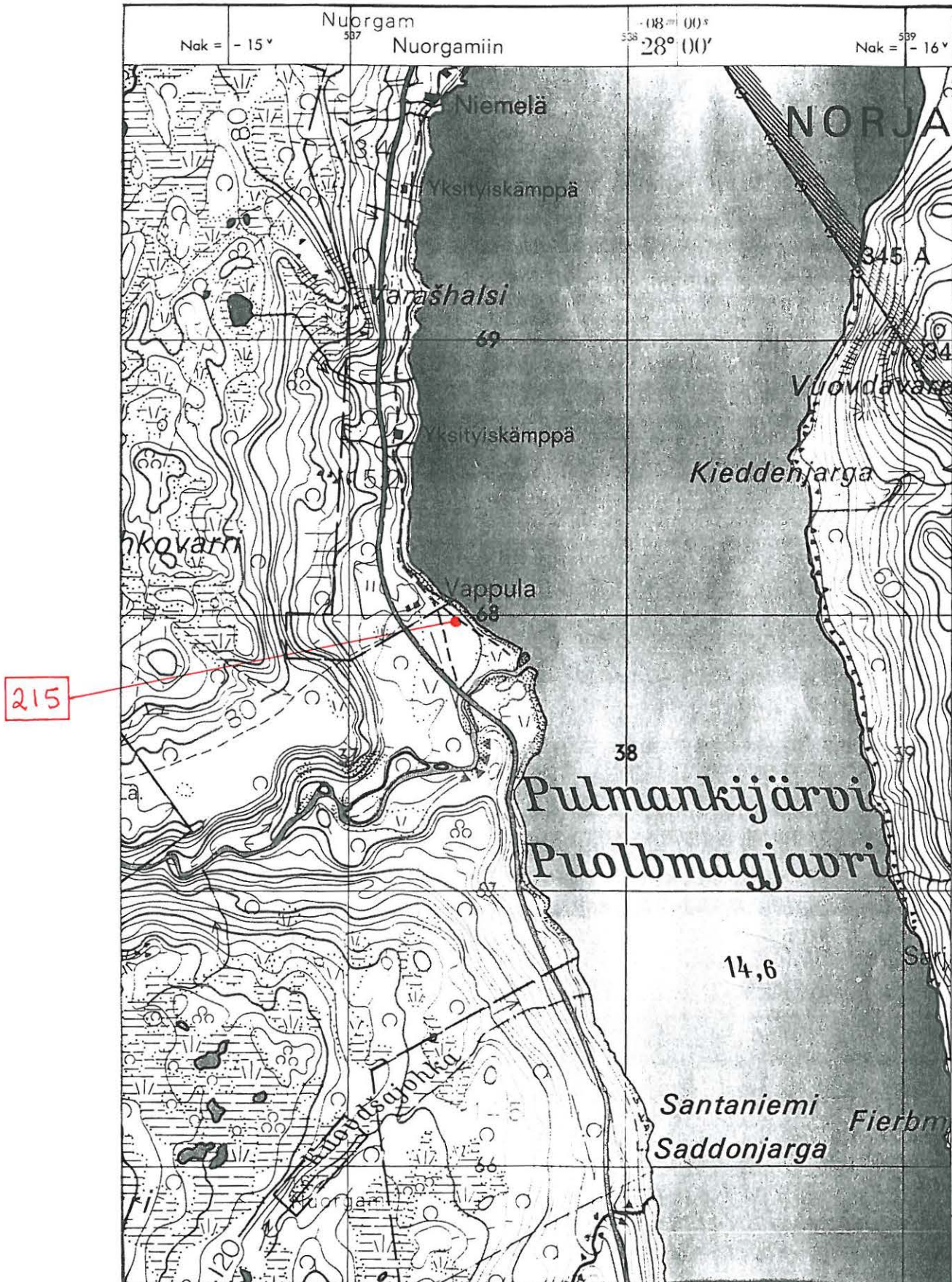
Alueella kasvaa vain hyvin vähän matalaa varvikkoa, ja havaintomahdollisuudet ovat erinomaiset.

Alueen koko: n. 32 x 30 m



UTSJOKI 215 PULMANKIJÄRVI VAPPULA

Ote topografisesta kartasta n:o 3941 10 PULMANKIJÄRVI



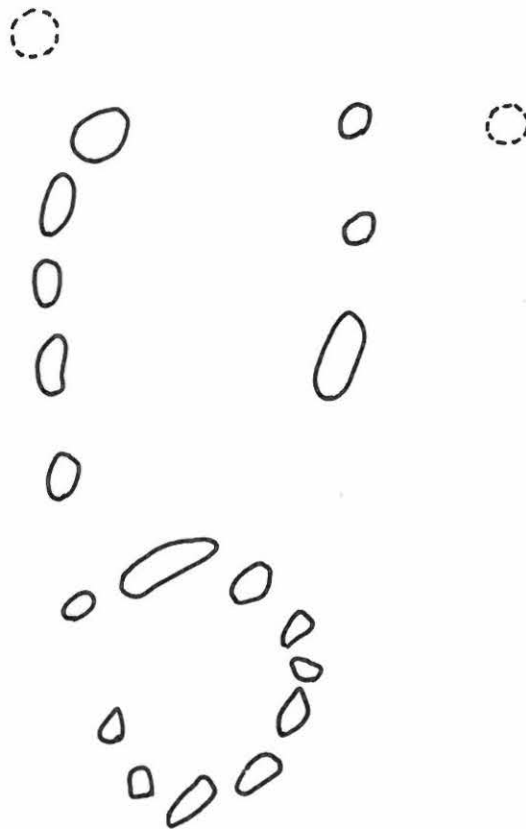
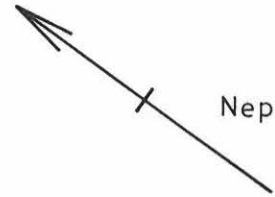
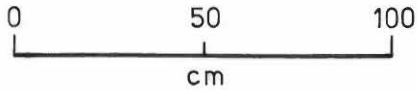
UTSJOKI 215 PULMANKIJÄRVI VAPPULA

J. Kankaanpää &amp; T. Rankama 1999

Ulokkeellinen tulisija

MK 1:20

piirt. J. Kankaanpää 15.7.1999



## UTSJOKI 216 PULMANKIJÄRVI KALDDAŠJOKISUU

Asuinpaikka (kvartsi-iskoksia maan pinnalla)

Ajoitus: kivikausi

Topografinen kartta: 3941 10 PULMANKIJÄRVI

x = 7767 68

y = 537 65

z = n. 18–19 m

Kylä: Nuorgam

Tila: Valtionmaa

Löydöt: KM 31506:; diar. 6.8.1999

Negatiivit: F113498–113499

Dia: 41880

Kohde sijaitsee Pulmankijärven länsirannalla heti Kalddašjoen suun eteläpuolella n. 220 m Kalddašjoen sillasta itään.

Pulmankijärven rantakaavainventoinnin yhteydessä 15.7.1999 tarkastimme joen suun eteläpuolella tien ja järven välissä olevan matalan kivikkoisen suistoalueen, jota halkovat useat vanhat joki- ja tulvauomat. Pieneltä niemekkeeltä rannan tuntumasta löytyi aluskasvillisuudesta vapaa jäkäläisten kivien peittämä alue, jossa pyöreiden rantakivien välissä oli melko runsaasti kvartsi-iskoksia. Useiden iskostenkin päällä kasvoi jäkälää.

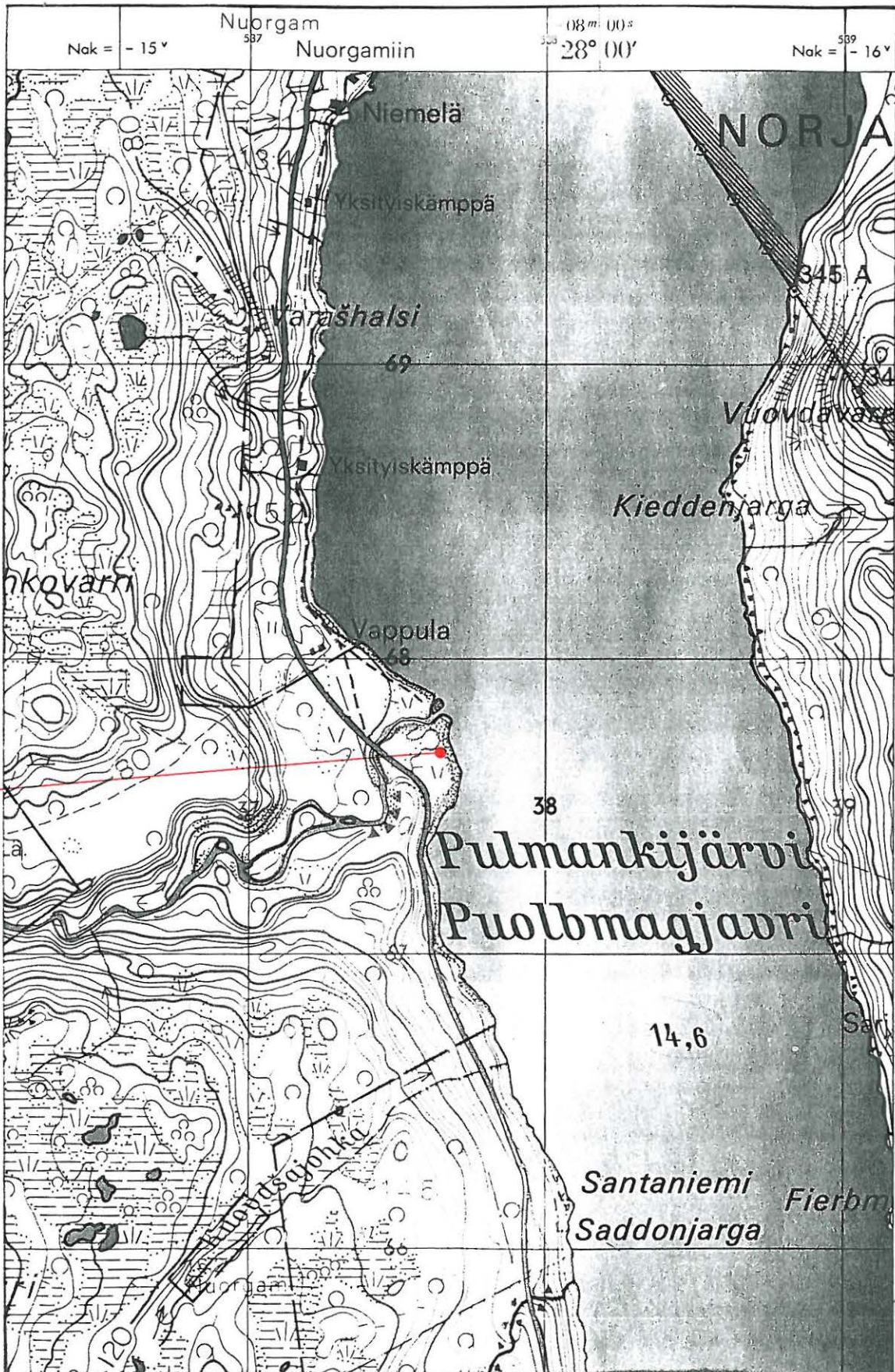
Löytöalue on n. 30 m:n päässä järven rannasta ja 3–4 m järven pintaa ylempänä. Löytöjä on näkyvissä maan pinnalla 4–5 m:n läpimittaisella alueella, muttatodellinen levintä voi olla laajempikin. Poimimme talteen näytteen iskoksista (KM 31506:), mutta jätimme suurimman osan odottamaan tarkempia tutkimuksia.

Alueella ei ole jäkälää lukuun ottamatta kasvillisuutta, joten havaintomahdollisuudet ovat hyvät.

Löytöalueen koko: 4–5 m

## UTSJOKI 216 PULMANKIJÄRVI KALDDAŠJOKISUU

Ote topografisesta kartasta n:o 3941 10 PULMANKIJÄRVI

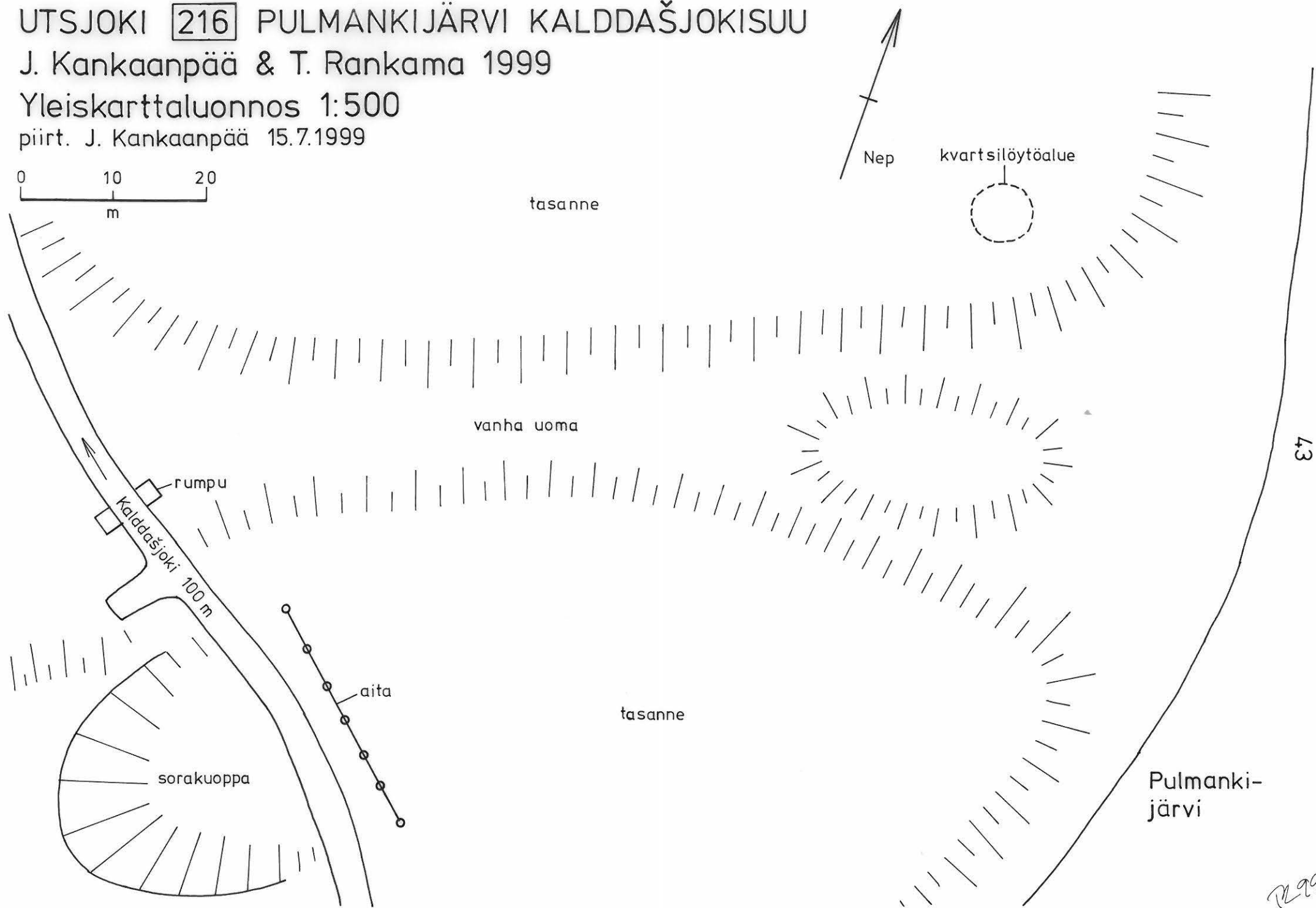
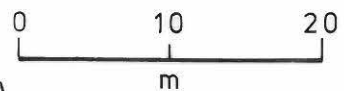


# UTSJOKI 216 PULMANKIJÄRVI KALDDAŠJOKISUU

J. Kankaanpää & T. Rankama 1999

Yleiskarttaluonnos 1:500

piirt. J. Kankaanpää 15.7.1999



1299

## UTSJOKI 217 PULMANKIJÄRVI AHKOVARRI 1

Kvartsiitti-iskoksen löytöpaikka

Ajoitus: kivikausi tai vanhempi metallikausi

Topografinen kartta: 3941 10 PULMANKIJÄRVI

x = 7768 04

y = 536 97

z = n. 35–40 m

Kylä: Nuorgam

Tila: Vappula RN:o 15:2

Omistaja: Jouni Länsman, Rajala, 99990 Nuorgam

Löydöt: KM 31507; diar. 6.8.1999

Negatiivi: F113478

Dia: 41881

Kohde sijaitsee Pulmankijärven länsirannalla Kalddašjoen pohjoispuolella n. 300 m Vappulan talosta länteen.

Tarkastimme Pulmankijärven rantakaavainventoinnin yhteydessä 8.7.1999 Kalddašjoen pohjoispuolella tien ja tunturin välissä olevan rinte. Tarkastettu alue ulottui N–S-suunnassa noin kilometrin matkan Varašhalsi-nimiselle kalliolle ja E–W-suunnassa tieltä n. 60 m:n korkeuskäyrälle saakka. Järveä kohti työntyvästä, n. 35–40 m:n korkeudella olevasta kapeasta, jängän ympäröimästä niemekkeestä löytyi n. 6 m:n levyinen tasanne, jonka keskellä oli suurehko kivi ja sen vieressä kanalinnun tekemä hiekkakylpykuoppa. Kuopassa oli ohut kerros kuivia koivunlehtiä ja niiden alla kvartsiitti-iskos (KM 31507).

Koska maan pinta ei ollut rikki muualta kuin kylpykuopan kohdalta, emme saaneet selville, onko kyseessä kiinteä muinaisjäännös vaiko irtolöytö. Paikka sopisi tähystyspaikaksi, jossa on voitu oleilla satunnaisesti, mutta kooltaan se ei riitä pitempiaikaiseksi asuinpaikaksi.

Tasanteen ympärillä kasvaa tunturikoivikko, mutta kiven ympärillä vain varpuja. Ilman koekuoppia havaintomahdollisuuksia ei ole.

## UTSJOKI 217 PULMANKIJÄRVI AHKOVARRI 1

Ote topografisesta kartasta n:o 3941 10 PULMANKIJÄRVI



## UTSJOKI 218 PULMANKIJÄRVI AHKOVARRI 2

Kvartsikaapimen löytöpaikka

Ajoitus: kivikausi

Topografinen kartta: 3941 10 PULMANKIJÄRVI

x = 7768 43

y = 537 12

z = n. 35–40 m

Kylä: Nuorgam

Tila: Vappula RN:o 15:2

Omistaja: Jouni Länsman, Rajala, 99990 Nuorgam

Löydöt: KM 31508; diar. 6.8.1999

Negatiivi: F113479

Dia: 41883

Kohde sijaitsee Pulmankijärven länsirannalla Kalddašjoen pohjoispuolella n. 800 m Kalddašjoen sillasta pohjoisluoteeseen.

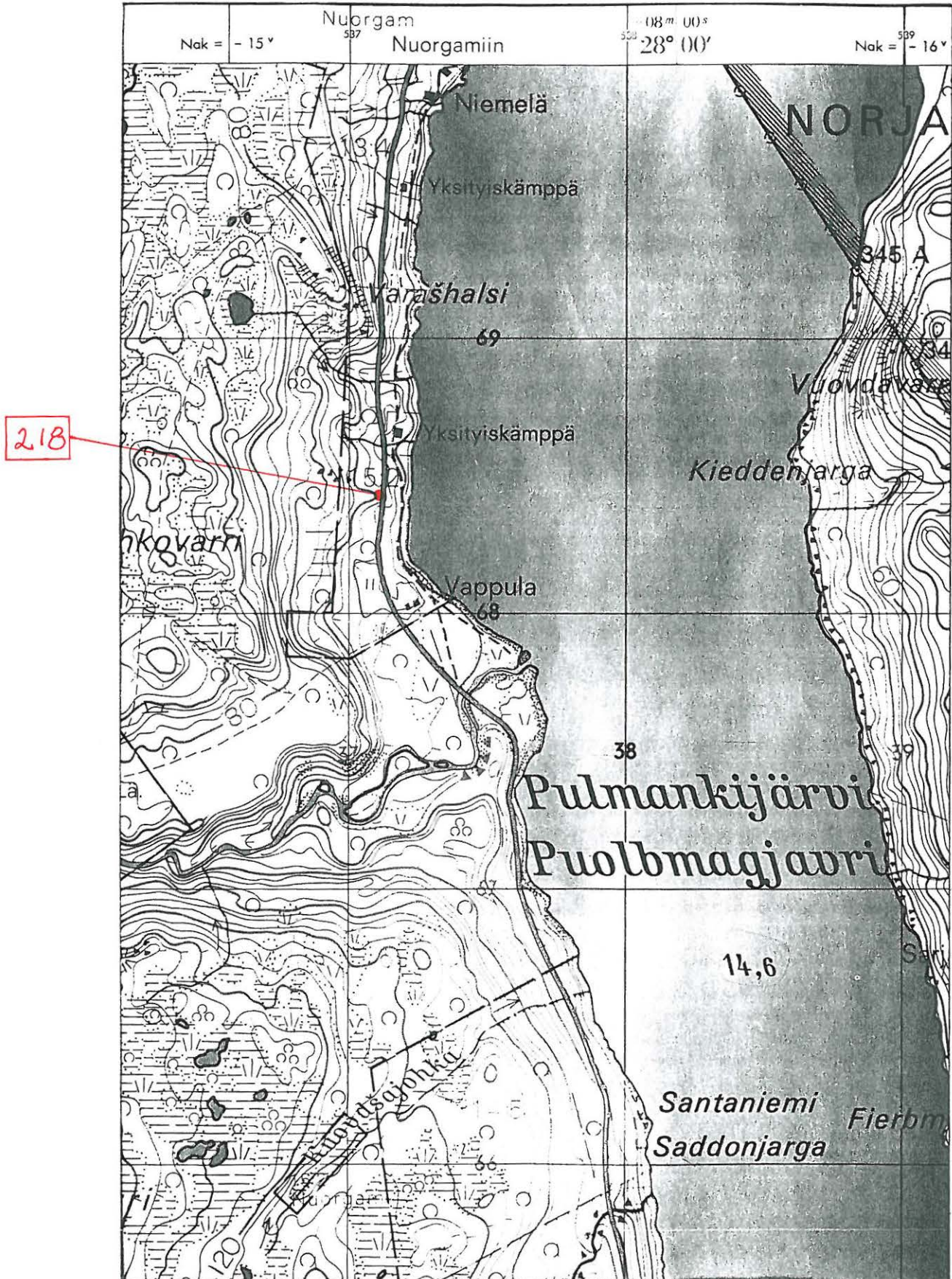
Tarkastaessamme Pulmankijärven rantakaavainventoinnin yhteydessä 8.7.1999 tien ja tunturin välissä olevaa rinnettä löytyi tien länsipuolisesta ojasta, alueelta, jossa tie on ylittänyt 35 m:n korkeuskäyrän, suuri kvartsikaavin (KM 31508). Palasimme paikalle vielä seuraavana päivänä, mutta huolellisesta etsimisestä huolimatta kummastakaan ojasta ei löytynyt enempää esineitä, iskoksia eikä muitakaan merkkejä asuinpaikasta. 35 m:n tasanne jatkuu kivikkoisena niemekkeenä tien itäpuolelle. Sieltäkään ei kuitenkaan löytynyt esihistoriallisen asutuksen jälkiä.

Alueella kasvaa tunturikoivikkoa ja aluskasvillisuutena varpuja. Maaperä on niin kivikkoista, että asumuspainanteiden löytyminen on epätodennäköistä. Tien ojja lukuun ottamatta mahdollisuuksia löytöjen tekemiseen ei ilman koekuopitusta ole.



## UTSJOKI 218 PULMANKIJÄRVI AHKOVARRI 2

Ote topografisesta kartasta n:o 3941 10 PULMANKIJÄRVI



UTSJOKI 219 PULMANKIJÄRVI LEÄIBEJOHKA MÖKKI  
 Peurahautoja, 3 kpl; (asumus?)painanne; kvartsiesine  
 Ajoitus: kivikausi; esihistoriallinen tai historiallinen aika

Topografinen kartta: 3943 01 LEÄIBEVARRI  
 x = 7762 36  
 y = 540 26  
 z = n. 40–45 m

Kylä: Nuorgam  
 Tila: Aurala RN:o 12:7  
 Omistaja: Mauri Järvinen

Löydöt: KM 31509; diar. 6.8.1999  
 Negatiivit: F113491–113493, 113496  
 Diat: 41884–41886

Kohde sijaitsee Pulmankijärven eteläpään ja ylemmän Pulmankijoen suun itäpuolisessa tunturinrinteessä, Leäibejohkan pohjoispuolella, n. 40–45 m:n korkeudessa olevalla terassilla n. 300 m Leäibejohkan suusta koilliseen.

Tarkastimme Pulmankijärven rantakaavainventoinnin yhteydessä 13.7.1999 Leäibejohkan pohjoispuolella rinteessä erottuvat terassit, jotka näyttivät olevan sopivalla korkeudella kivikautista asutusta ajatellen. 40–45 m:n terassille on 1990-luvulla rakennettu kesämökki. Mökin ympäristöstä löytyi kolme peurahautaa. Niistä pohjoisin on 10 m mökistä luoteeseen, vain n. 2,5 m:n päässä terassin reunasta ja n. 7,5 m:n päässä tasanteen pohjoispuolella kohoavasta seuraavan terassin törmästä. Sen koko on 3 x 3 m. Toinen kuoppa on hieman korkeammalla W–E-suuntaisella harjanteella mökin itäpuolella, n. 18 m:n päässä sen itäseinästä. Sen koko on 2 x 3 m ja pituusakseli harjanteen suuntainen. Kolmas kuoppa löytyi n. 22 m mökin lounaisnurkasta etelälounaaseen. Se on kooltaan vain 2 x 2 m.

Terassin reunalla n. 16 m mökin lounaiskulmasta länsilounaaseen on myös laakea n. 2 x 2 m:n laajuinen pyöreähkö painanne, joka näyttää hieman kivikautiselta asumuspainanteelta, mutta voi olla luontainenkin.

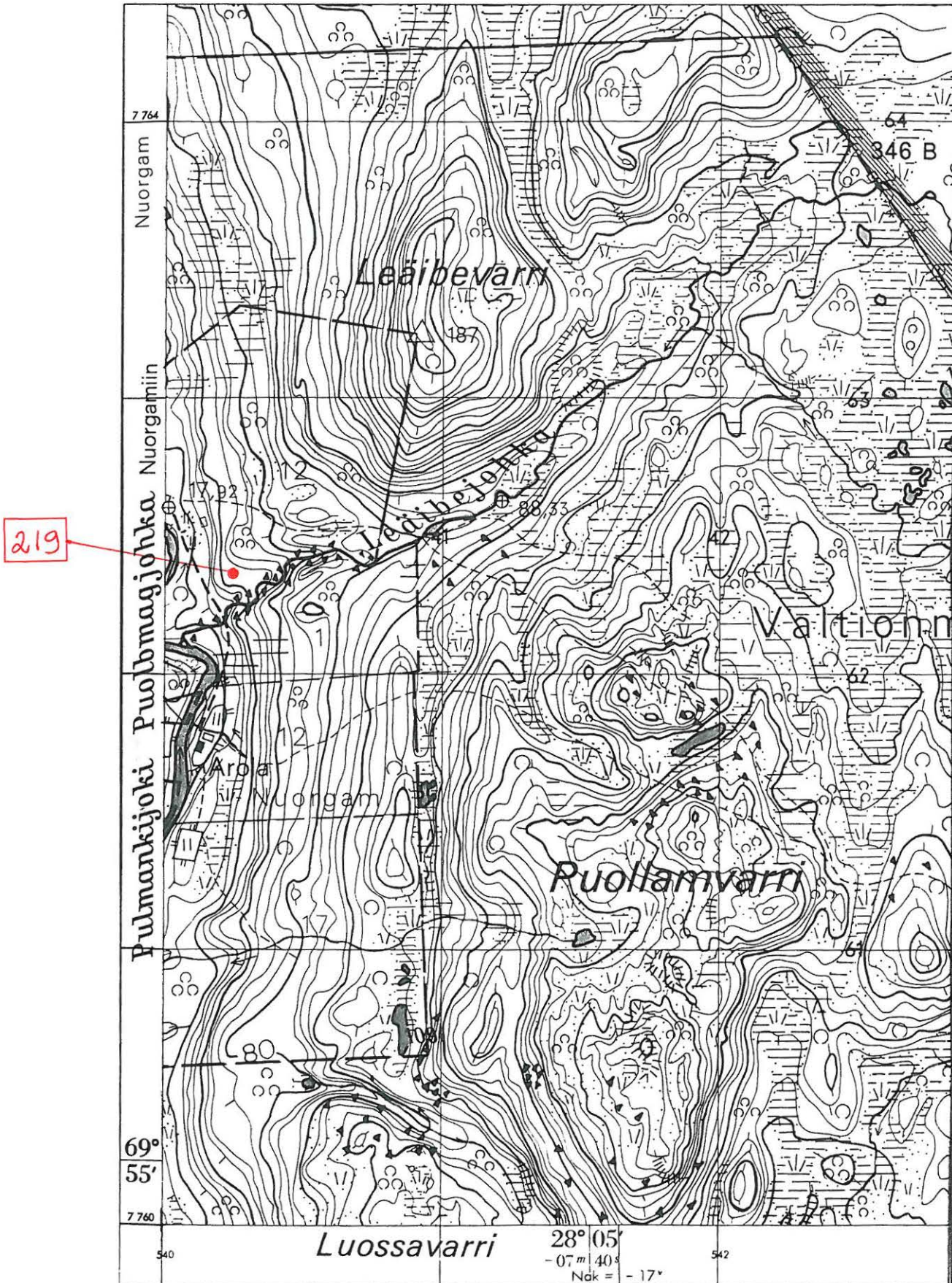
Mökki on rakennettu betonipilareiden päälle. Sen lounaisnurkan pilarin vierestä liikutellusta maasta löytyi yksi pieni kvartsiesine (KM 31509). Muita selkeitä merkkejä asuinpaikasta ei havaittu, vaikka pihaa halkoivat polut, joiden kohdalla kivennäismaa oli osittain näkyvissä. Koska kyseessä oli kesämökin piha eikä omistaja ollut paikalla, emme ryhtyneet kaivamaan koekuoppia.

Alueella kasvaa tunturikoivikkoa ja aluskasvillisuutena matalia varpuja. Havaintomahdollisuudet ovat peurahautojen suhteen hyvät; kivikautisen asutuksen varmistaminen vaatisi koekuopituksen.

Alueen laajuus: n. 45 x 50 m

## UTSJOKI 219 PULMANKIJÄRVI LEÄIBEJOHKA MÖKKI

Ote topografisesta kartasta n:o 3943 01 LEÄIBEVARRI

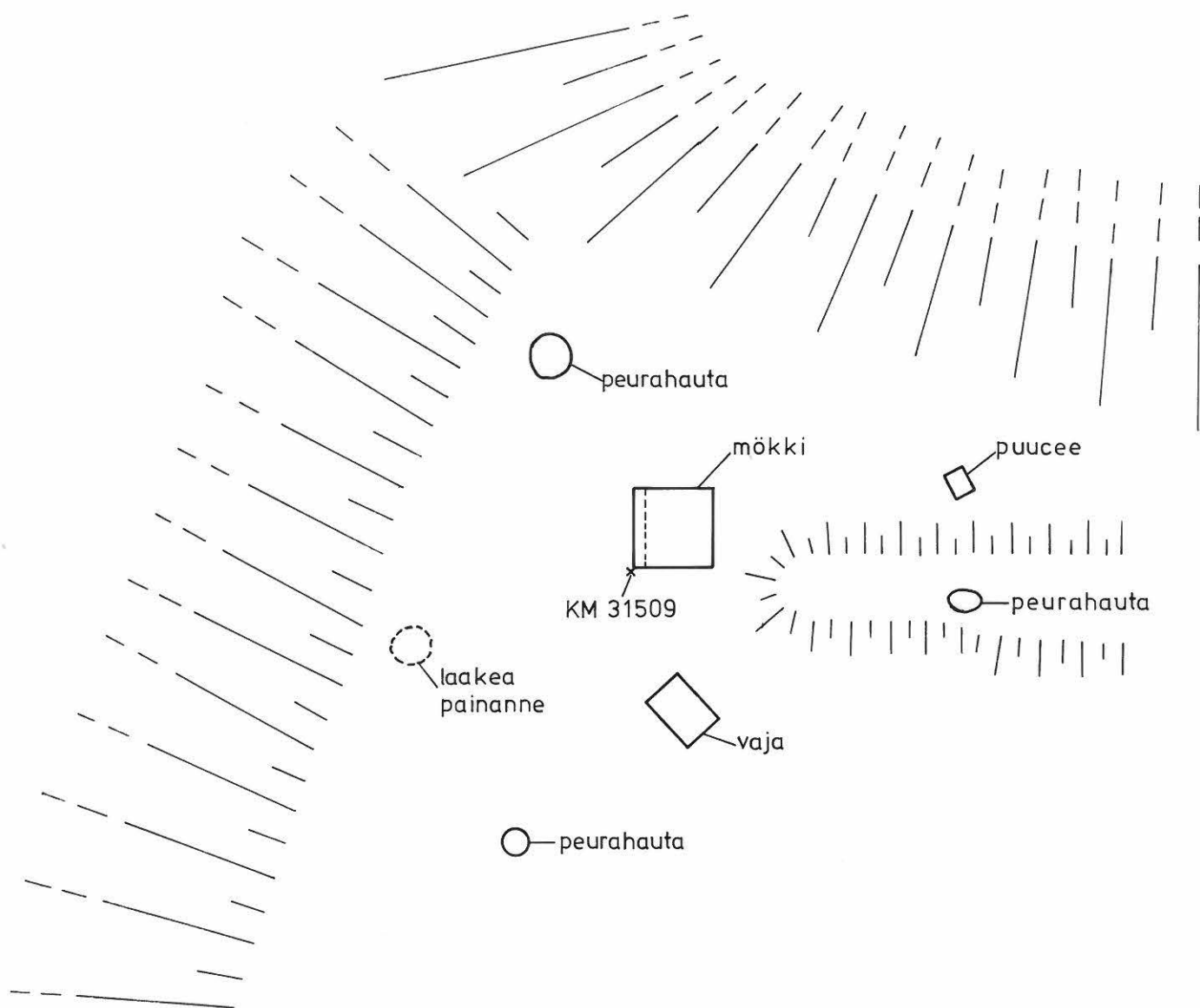
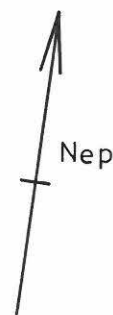
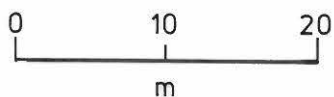


UTSJOKI 219 PULMANKIJÄRVI  
LEÄIBEJOHKA MÖKKI

J. Kankaanpää & T. Rankama 1999

MK 1:500

piirt. J. Kankaanpää 13.7.1999



## UTSJOKI ”TST-asema”

Mahdollinen toisen maailmansodan aikainen tuliasema

Topografinen kartta: 3941 10 PULMANKIJÄRVI  
x = 7768 07  
y = 536 93  
z = n. 45–50 m

Kylä: Nuorgam  
Tila: Valtionmaa

Negatiivi: F 113477  
Dia: 41882

Kohde sijaitsee Pulmankijärven länsirannalla Kalddašjoen pohjoispuolella n. 350 m Vappulan talosta länteen.

Tarkastaessamme Pulmankijärven rantakaavainventoinnin yhteydessä 8.7.1999 Kalddašjoen suun pohjoispuolella tien ja tunturin välissä olevaa rinnettä löytyi n. 45–50 m:n korkeudessa olevalta ruohoa kasvavalta tasanteelta epämääräisiä kaivantoja, jotka saattavat olla toisen maailmansodan aikaisen saksalaisen tuliaseman jäänteitä. Tasanteen järvenpuoleisessa reunassa on konekivääripesäkettä muistuttava kuopanne, josta sortuneen juoksuhaudan näköiset urat kaartuvat takaviistoon kummallekin puolelle. Paikalta on erinomainen näkyvyys järvelle ja Kalddašjoen suuhun. Itse kuopanteiden lisäksi kohteessa ei kuitenkaan näkynyt mitään muita selviä rakenteita, kuten betonia, hirsiiä, piikkilankaa tms.

UTSJOKI "TST"

Ote topografisesta kartasta n:o 3941 10 PULMANKIJÄRVI



## Luettelo piirretyistä kartoista

Kohde	sivu
UTSJOKI 67 PULMANKIJÄRVI VÄHÄ-SARJA (kopio Kankaanpään kartasta vuodelta 1985)	9
UTSJOKI 124 PULMANKIJÄRVI KALDDAŠJOHKA 1	12
UTSJOKI 125 PULMANKIJÄRVI S	15
UTSJOKI 126 PULMANKIJÄRVI LEÄIBEJOHKA 1 (korjattu kopio Rankaman kartasta vuodelta 1988)	18
UTSJOKI 199 PULMANKIJÄRVI SE	21
UTSJOKI 210 PULMANKIJÄRVI KALDDAŠJOHKA 2, yleiskartta	27
UTSJOKI 210 PULMANKIJÄRVI KALDDAŠJOHKA 2, yksityiskohtakartta	28
UTSJOKI 213 PULMANKIJÄRVI KALDDAŠJOHKA 5	35
UTSJOKI 215 PULMANKIJÄRVI VAPPULA	40
UTSJOKI 216 PULMANKIJÄRVI KALDDAŠJOKISUU	43
UTSJOKI 219 PULMANKIJÄRVI LEÄIBEJOHKA MÖKKI	50

## Luettelo negatiiveista

F-n:ro	Kohde	Aihe
113468	Utsjoki 210 Pulmankijärvi Kalddasjohka 2	Eteläisin asumuspainannerivi kaakosta.
113469	Utsjoki 210 Pulmankijärvi Kalddasjohka 2	Eteläisin asumuspainannerivi luoteesta, taustalla Kalddasjoen delta.
113470	Utsjoki 124 Pulmankijärvi Kalddasjohka 1	Eteläisin asumuspainanne luoteesta.
113471	Utsjoki 124 Pulmankijärvi Kalddasjohka 1	Asumuspainannerivi etelästä.
113472	Utsjoki 210 Pulmankijärvi Kalddasjohka 2	Keskimmäinen asumuspainannepari etelästä.
113473	Utsjoki 211 Pulmankijärvi Kalddasjohka 3	Kaksi peurahautaa lounaasta.
113474	Utsjoki 212 Pulmankijärvi Kalddasjohka 4	Tulisija kaakosta.
113475	Utsjoki 213 Pulmankijärvi Kalddasjohka 5	Tulisija koillisesta.
113476	Utsjoki 210 Pulmankijärvi Kalddasjohka 2	Peurahaudat 2, 3 ja 4 (idästä laskien) lännestä.
113477	Utsjoki, Pulmankijärvi Ahkovarri	Mahd. saksalainen tuliasema pohjoisesta, pesäke vasemmalla keskellä.
113478	Utsjoki 217 Pulmankijärvi Ahkovarri 1	Kvartsiitti-iskoksen löytöpaikka luoteesta, Tuija Rankama.
113479	Utsjoki 218 Pulmankijärvi Ahkovarri 2	Kvartsiesineen löytöpaikka (vasemmalla), etelästä.
113480	Utsjoki 214 Pulmankijärvi Kalddasjohka 6	Ylempi peurahauta (Tuija Rankaman oikealla puolella) etelästä.
113481	Utsjoki 214 Pulmankijärvi Kalddasjohka 6	Ylempi peurahauta (kesk. vas.) koillisesta, oikealla Kalddaslompololle vievä ajoura.
113482	Utsjoki 210 Pulmankijärvi Kalddasjohka 2	Tuija Rankama kaivaa koekuoppaa suurimpaan asumuspainanteeseen, etelästä.
113483	Utsjoki 67 Pulmankijärvi Vähä-Sarja	Jokitörmä kentän kohdalla (kesk.), idästä.
113484	Utsjoki 67 Pulmankijärvi Vähä-Sarja	Kenttä idästä.
113485	Utsjoki 67 Pulmankijärvi Vähä-Sarja	Kellari (vas.) ja talon kivijalka idästä.
113486	Utsjoki 125 Pulmankijärvi S	"Rivitalonpohja" koillisesta.
113487	Utsjoki 125 Pulmankijärvi S	"Rantatalonpohja" pohjoisesta, taustalla oikealla Uts 67.
113488	Utsjoki 125 Pulmankijärvi S	"Rantatalonpohja" lounaasta, vasemmalla edessä kuoppa.
113489	Utsjoki 125 Pulmankijärvi S	"Rivitalonpohja" lounaasta.
113490	Utsjoki 125 Pulmankijärvi S	"Rantatalonpohja" (keskellä takana) nähtynä Uts 67:n kodanpohjalta n:o 7 (lounaasta).
113491	Utsjoki 219 Pulmankijärvi Leäibejohka, mökki	Luoteinen peurahauta (edessä) luoteesta, taustalla mökki.
113492	Utsjoki 219 Pulmankijärvi Leäibejohka, mökki	Itäinen peurahauta idästä, taustalla mökki.
113493	Utsjoki 219 Pulmankijärvi Leäibejohka, mökki	Pihapiiri lännestä, kvartsin löytöpaikka mökin oikea etunurkka.
113494	Utsjoki 199 Pulmankijärvi SE	Pyöreä kodansija (etualalla) idästä, Tuija Rankama.
113495	Utsjoki 199 Pulmankijärvi SE	Nelikulmaiset kodansijat (keskellä) lounaasta.
113496	Utsjoki 219 Pulmankijärvi Leäibejohka, mökki	Yleiskuva lännestä, mökki keskellä rinteessä.
113497	Utsjoki 215 Pulmankijärvi Vappula	Tulisija lännestä.
113498	Utsjoki 216 Pulmankijärvi Kalddasjokisuu	Yleiskuva tieltä (lounaasta), Tuija Rankama seisoo kohteella (keskellä vasemmalla).
113499	Utsjoki 216 Pulmankijärvi Kalddasjokisuu	Kvartsin löytöalue Tuija Rankamasta vasempaan, luoteesta.



## Luettelo dioista

Dia n:o	Kohde	Aihe
41861	Utsjoki 67 Pulmankijärvi Vähä-Sarja	Kellari (vas.) ja talon kivijalka idästä.
41862	Utsjoki 67 Pulmankijärvi Vähä-Sarja	Mökinpohja 3 ja kodanpohja 7 lounaasta
41863	Utsjoki 124 Pulmankijärvi Kalddasjohka 1	Eteläisin asumuspainanne luoteesta.
41864	Utsjoki 124 Pulmankijärvi Kalddasjohka 1	Keskimmäinen asumuspainanne lännestä.
41865	Utsjoki 124 Pulmankijärvi Kalddasjohka 1	Asumuspainannerivi etelästä.
41866	Utsjoki 125 Pulmankijärvi S	"Rivitalonpohja" koillisesta.
41867	Utsjoki 125 Pulmankijärvi S	"Rantatalonpohja" pohjoisesta.
41868	Utsjoki 125 Pulmankijärvi S	"Rantatalonpohja" (keskellä takana) nähtynä Uts 67:n kodanpohjalta n:o 7 (lounaasta).
41869	Utsjoki 199 Pulmankijärvi SE	Pyöreä kodansija (etualalla) idästä, Tuija Rankama.
41870	Utsjoki 199 Pulmankijärvi SE	Nelikulmaiset kodansijat (keskellä) lounaasta.
41871	Utsjoki 210 Pulmankijärvi Kalddasjohka 2	Eteläisin asumuspainannerivi etelästä.
41872	Utsjoki 210 Pulmankijärvi Kalddasjohka 2	Eteläisin asumuspainannerivi luoteesta.
41873	Utsjoki 210 Pulmankijärvi Kalddasjohka 2	Keskimmäinen asumuspainannepari etelästä.
41874	Utsjoki 210 Pulmankijärvi Kalddasjohka 2	Peurahaudat 2, 3 ja 4 (idästä laskien) lännestä.
41875	Utsjoki 211 Pulmankijärvi Kalddasjohka 3	Kaksi peurahautaa lounaasta.
41876	Utsjoki 212 Pulmankijärvi Kalddasjohka 4	Tulisija kaakosta.
41877	Utsjoki 213 Pulmankijärvi Kalddasjohka 5	Tulisija koillisesta.
41878	Utsjoki 214 Pulmankijärvi Kalddasjohka 6	Ylempi peurahauta (Tuija Rankaman oikealla puolella) etelästä.
41879	Utsjoki 215 Pulmankijärvi Vappula	Tulisija lännestä.
41880	Utsjoki 216 Pulmankijärvi Kalddasjokisuu	Kvartsin löytöalue Tuija Rankamasta vasempaan, luoteesta.
41881	Utsjoki 217 Pulmankijärvi Ahkovarri 1	Kvartsiitti-iskoksen löytöpaikka luoteesta, Tuija Rankama.
41882	Utsjoki, Pulmankijärvi Ahkovarri	Mahd. saksalainen tuliasema pohjoisesta, pesäke vasemmalla keskellä.
41883	Utsjoki 218 Pulmankijärvi Ahkovarri 2	Kvartsiesineen löytöpaikka (vasemmalla ojassa), etelästä.
41884	Utsjoki 219 Pulmankijärvi Leäibejohka, mökki	Luoteinen peurahauta (keskellä) luoteesta, taustalla mökki.
41885	Utsjoki 219 Pulmankijärvi Leäibejohka, mökki	Itäinen peurahauta idästä, taustalla mökki.
41886	Utsjoki 219 Pulmankijärvi Leäibejohka, mökki	Pihapiiri lännestä, kvartsin löytöpaikka mökin oikea etunurkka.



113483

Jokitörmä kentän kohdalla,  
idästä.



113484

Kenttä idästä.



113485

Kellari (vas.) ja talon  
kivijalka idästä.



113470 Eteläisin asumuspainanne luoteesta.



113471 Asumuspainannerivi etelästä.



UTSJOKI 125 PULMANKIJÄRVI S

Kuvat: J.Kankaanpää 1999



113490 "Rantatalonpohja" lounaasta.



113486 "Rivitalonpohja" koillisesta.



113487 "Rantatalonpohja" pohjoisesta.



113488 "Rantatalonpohja" lounaasta, kuoppa (vas.).



113494 Pyöreä kodansija (etualalla) idästä, Tuija Rankama.



113495 Neliskulmaiset (keskellä peräkkäin) ja pyöreä (oikealla) kodansija lounaasta.



113468 Eteläisin asumuspainannerivi kaakosta.



113469 Eteläisin asumuspainannerivi luoteesta.



113482 Koekaivaus suurimmassa painanteessa, SE.



113472 Keskimmäinen painannepari etelästä.

UTSJOKI [210] PULMANKIJÄRVI  
KALDDAŠJOHKA 2



113476  
Peurahaudat 4 (edessä), 3 ja 2  
(idästä laskien) lännestä.

UTSJOKI [213] PULMANKIJÄRVI  
KALDDAŠJOHKA 5



113475  
Tulisija koillisesta.

UTSJOKI [211] PULMANKIJÄRVI  
KALDDASJOHKA 3



113473 Kaksi peurahautaa lounaasta.

UTSJOKI [212] PULMANKIJÄRVI  
KALDDASJOHKA 4



113474 Tulisija kaakosta.



UTSJOKI [214] PULMANKIJÄRVI  
KALDDASJOHKA 6

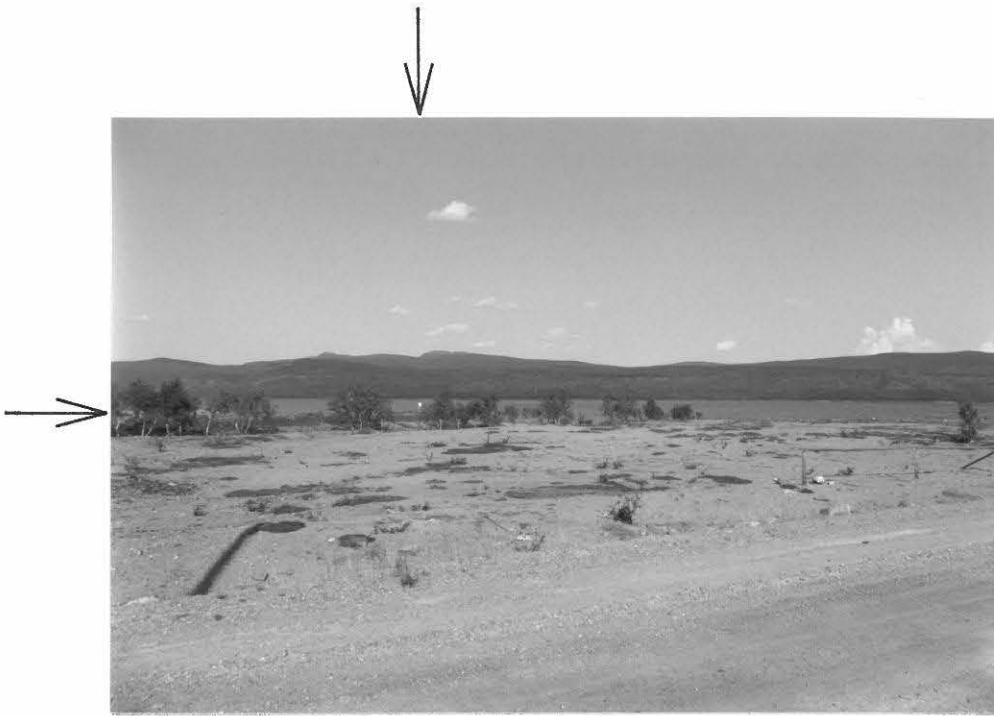


113480 Ylempi peurahauta (Tuija Rankaman oikealla puolella) etelästä.



113481 Ylempi peurahauta koillisesta; oikealla Kalddaslompololle vievä ajoura.

UTSJOKI 216 PULMANKIJÄRVI  
KALDDASJOKISUU



113498 Yleiskuva tieltä (lounaasta). Tuija Rankama seisoo kohteella.



113499 Kvartsien löytöalue Tuija Rankamasta vasempaan; luoteesta.



113478 Kvartsiitti-iskoksen löytöpaikka (Tuija Rankaman edessä) luoteesta.



113477 Mahdollinen saksalainen tuliasema pohjoisesta.

UTSJOKI [218] PULMANKIJÄRVI  
AHKOVARRI 2



113479 Kvartsiesineen löytöpaikka (vasemmalla  
ojassa) etelästä.

UTSJOKI [215] PULMANKIJÄRVI  
VAPPULA



113497 Tulisija lännestä.



113496 Yleiskuva lännestä, mökki keskellä.



113493 Pihapiiri lännestä, kvartsin lp. (risti).



113491 Luoteinen peurahauta (etualalla) luoteesta.



113492 Itäinen peurahauta idästä.