

UTSJOKI PAISTUNTURIT

osainventointi 2000

Taarna Valtonen

INVENTOINTI
(TARKASTUSKERTOMUS)

Olen tarkastanut 18.6. – 26.6.2000 välisenä aikana seuraavassa esiteltävät muinaisjään-
nökset Utsjoen Paistunturin erämaassa, Kevon luonnonpuistossa. Ne on löydetty pieni-
muotoisessa inventoinnissa, joka on tapahtunut alueella samana ajankohtana pitämieni
kaivaustutkimusten yhteydessä. Inventointiin on lisäksi osallistunut kaivausten tutki-
musapulainen Mikael A. Manninen. Alueen inventointiin on haettu ja saatu lupa Metsä-
hallituksen Ylä-Lapin luonnonhoitoalueelta, joka hallinnoi aluetta valtion edustajana.
Näitä muinaisjäännöksiä tilannetta ei uhkaa mikään ulkopuolinen uhka, joten erityisiä
suojelutoimenpiteitä ei tarvita. Inventoinnin yhteydessä otettuja valokuvia ja alkuperäistä
inventointikertomusta säilyttää kirjoittaja.

Oulussa 9.4.2001



Taarna Valtonen

1. Ráššoavi (Rašoaivi) etelä 330

Purnuja 3. II

Utsjoki, Paistunturi

3913 06 KUIVI

$x = 7726\ 96$ $y = 471\ 41$ $z =$ noin 462 m mpy.

Utsjoen kirkosta noin 39 km lounaaseen

Suunnat maastokiintopisteisiin: Sitnugovoavin laki $140^\circ/360^\circ$, Áhkovárrin laki $222^\circ/360^\circ$

Maanomistaja: Valtio/Metsähallitus, Ylä-Lapin luonnonhoitoalue, puhelin: 0205 647701,

osoite: PL 36, 99801 IVALO

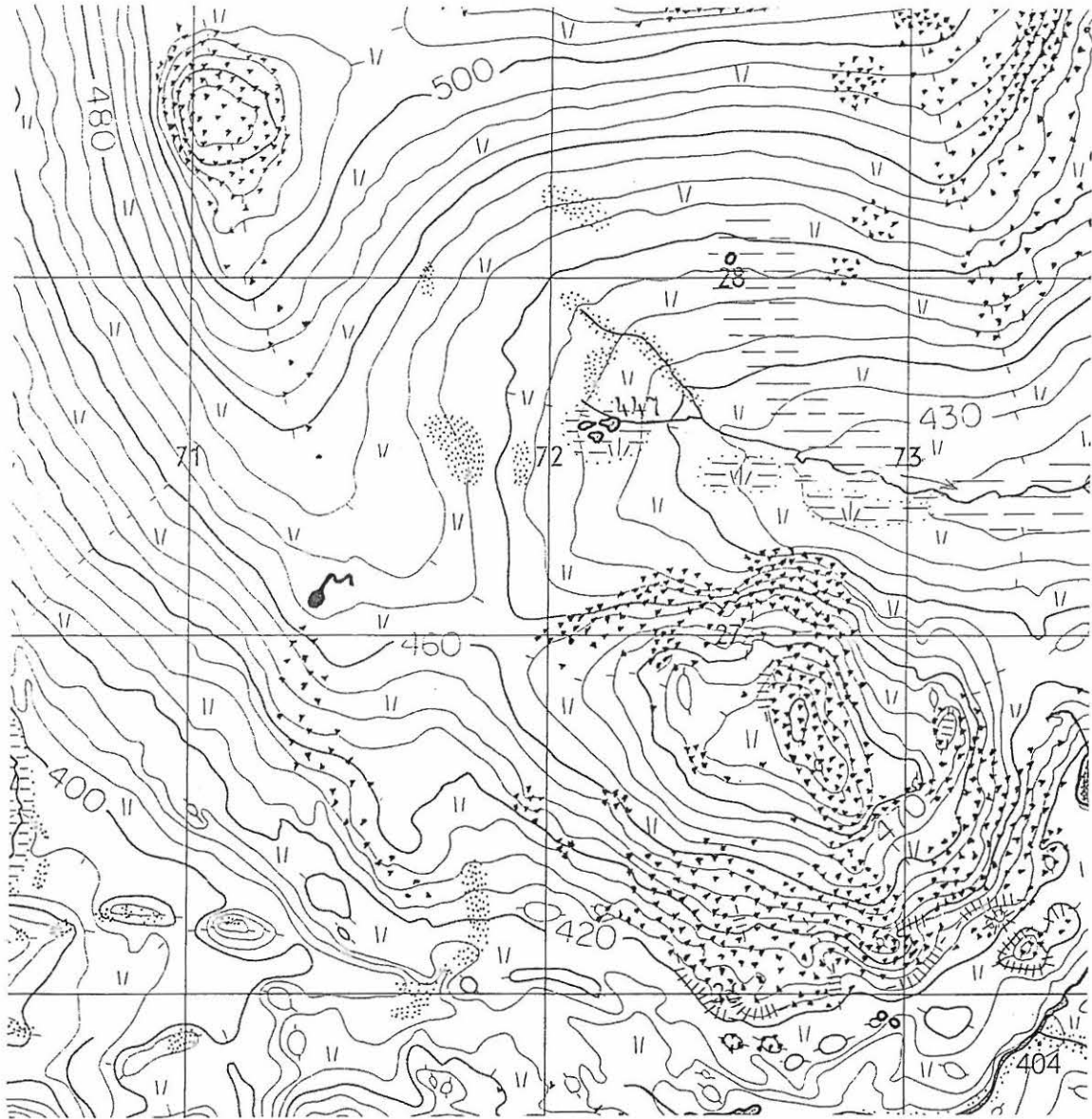
Kohde on tarkastettu 18.6.2000

Ráššoavin ja Sitnugovoavin välissä olevan kartassa nimettömän vaaran länsirinteellä pienialaisesta matalasta rakkakivikosta löytyi kolme purnua. Alue on helppokulkuista, puutonta, tuulista ylätunturia, jossa aluskasvillisuutena variksenmarjaa, jäkäliä, sammalia, matalaa katajaa ja vaivaiskoivua. Kohde on Paistunturit läpäisevän vedenjakajana toimivan tunturilaakson eteläpäässä. Alue on porojen suosimaa aluetta. Laakso on myös nopein ja helpoin reitti Tenolta tunturien halki Kevon latvavesien suuntaan.

Paikalla on kolme purnua, jotka sijaitsevat hyvin lähellä toisiaan. Purnu 1 on muodoltaan päärynämäinen metrin pitkä, 60-100 senttiä leveä ja 45 senttiä syvä. Se on huolellisesti rakennettu poistamalla rakasta kivet maata myöten ja latomalla ympärille seinämät. Osan seinistä muodostavat kolme suurempaa kiveä, joiden keskellä säilytystila on. Seinämän pohjoisreunalla on kasa laakeita, mahdollisesti kattamiseen käytettyjä kiviä.

1,4 metriä purnusta 1 länsikoilliseen on purnu 2. Se on suorakaiteen muotoinen, taidokkaasti keskikokoisista kivistä ladottu. Pituus on 115 senttiä, leveys 70 senttiä ja syvyys 45 senttiä. Purnun ympärillä muutamia suuria laakeita kiviä, joita on saatettu käyttää purnun sulkemiseen. Purnusta 2 noin kolme metriä koilliseen on pienoinen purnu 3. Se on niin sanottu kahden paistin purnu: vain 40 senttiä pitkä ja 35 senttiä leveä. Syvyyttä on 30 senttiä. Purnu 3 on ilmeisesti tehty juuri tietyn kokoiseen tarpeeseen, koska rakkaa ei ole kaivettu pohjaa myöten pois, vaan siihen on tehty pienempi kuopanne, jonka reunalle on sitten keskisuurista kivistä aseteltu kehämäinen seinä. Purnun vieressä on suuri laakakivi, jolla saattaa peittää koko purnun kerralla.

PERUSKARTTAOTE 1:20 000



2. Gamajohka pohjoinen 4 331

Liesiä 2, kvartsia. II

Utsjoki, Paistunturi

3913 09 GODDEHVARRI

x = 7725 66-67

y = 480 82-86

z = noin 366 m mpy.

Utsjoen kirkosta noin 34 km lounaaseen

Maanomistaja: Valtio/Metsähallitus, Ylä-Lapin luonnonhoitoalue, puhelin: 0205 647701,
osoite: PL 36, 99801 IVALO

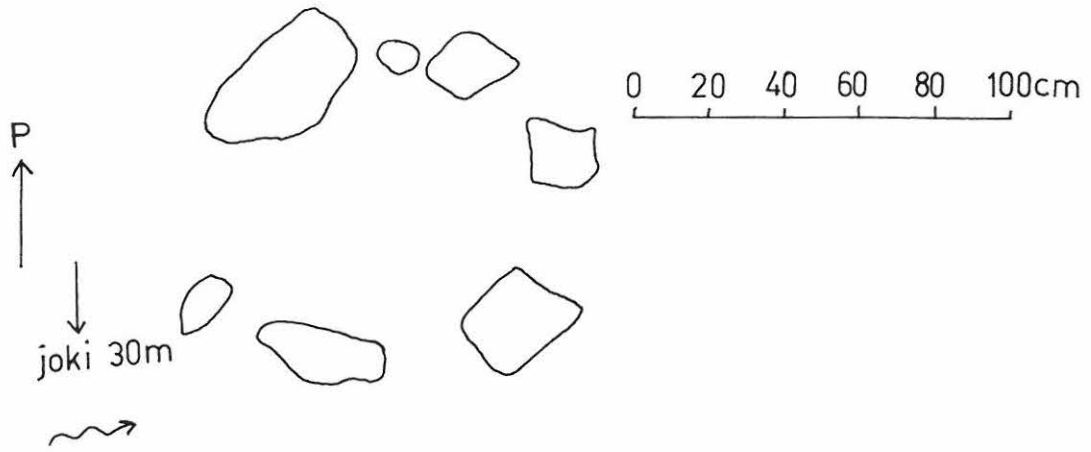
Kohde on tarkastettu 26.6.2000

Yleiskartta 1 : 1000

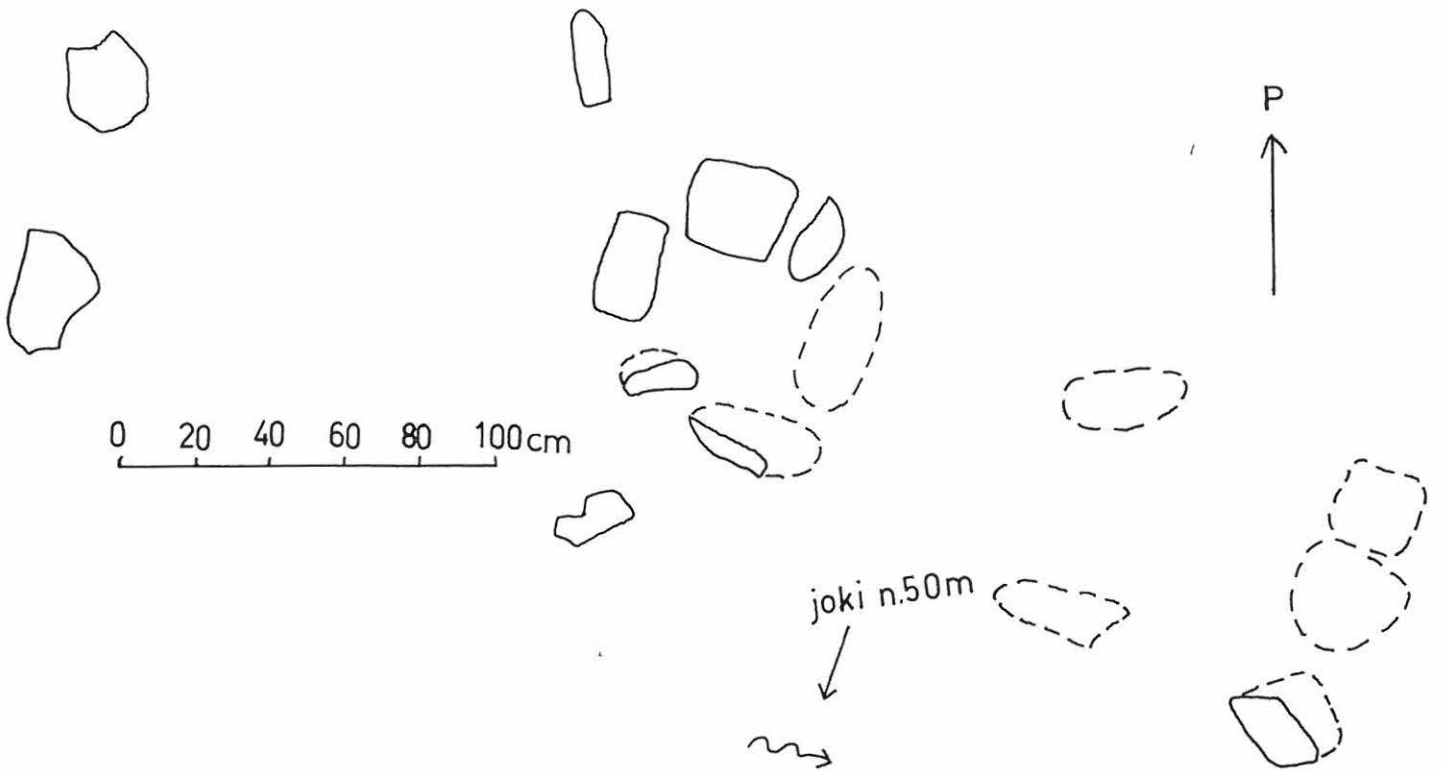
Gamajoen pohjoisrannalla olevalta aukealta tasanteelta, Guivi-tunturin alapuolelta, löytyi kaksi liettä ja kvartsia. Alue on helppokulkuista, tuulista ylätunturia, jossa kasvaa vain yksittäisiä tunturikoivuja. Aluskasvillisuutena on aukean ulkopuolella voimakas vaivaiskoivu-kataja pensaisto sekä aukealla variksenmarjaa, jäkäliä ja heinää. Aluetta ympäröivät pohjoisessa rannesuot. Alue on oivallinen leiripaikka, jolta on hyvä näkyvyys joka suuntaan. Maaperä on moreenia. Vieressä virtaava joki on tällä kohtaa hyvin leveä, matala ja kivinen. Törmät nousevat veden tasosta enimmillään toista metriä. Törmät murenevät jatkuvasti veden, lumen ja jään vaikutuksesta.

Liesi 1 (L1) sijaitsee avoimen tasanteen keskellä. Se on kasvillisuuden peittämä laaja kehäliesi. Pituus on 110 senttiä ja leveys 100 senttiä. Liedeltä on matkaa joelle noin 30 metriä. Liesi 2 (L2) sijaitsee avoimen alueen ja pensaiston rajalla, länsireunassa. Se on vaikea havaita, koska kasvillisuus kätkee sen lähes täysin. Tulisija on nelikulmainen, sivunpituus on 80 senttiä. Tästä 1,5 metriä länteen on kaksi rinnakkaista kiveä. Samassa linjassa idässä ovat permukat eli kiviset eteisalueen erottavat linjat, jotka on merkitty muutamilla pitkulaisilla kivillä. Ne päättyvät kolmen kiven kynnykseen. Osa kivistä on turpeen alle hautautuneita, mutta erottuvat kohoumina. Matkaa joelle on noin 50 metriä. Tasanteen itälaidalla on paikoin kasvittomia sorapaljastumia, joista löytyi kvartsi-iskoksia ja ainakin yksi esine.

YKSITYISKOHTAKARTTA LIESI 1, 1 : 20

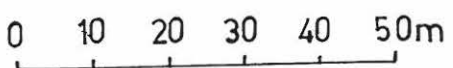


YKSITYISKOHTAKARTTA LIESI 2, 1 : 20

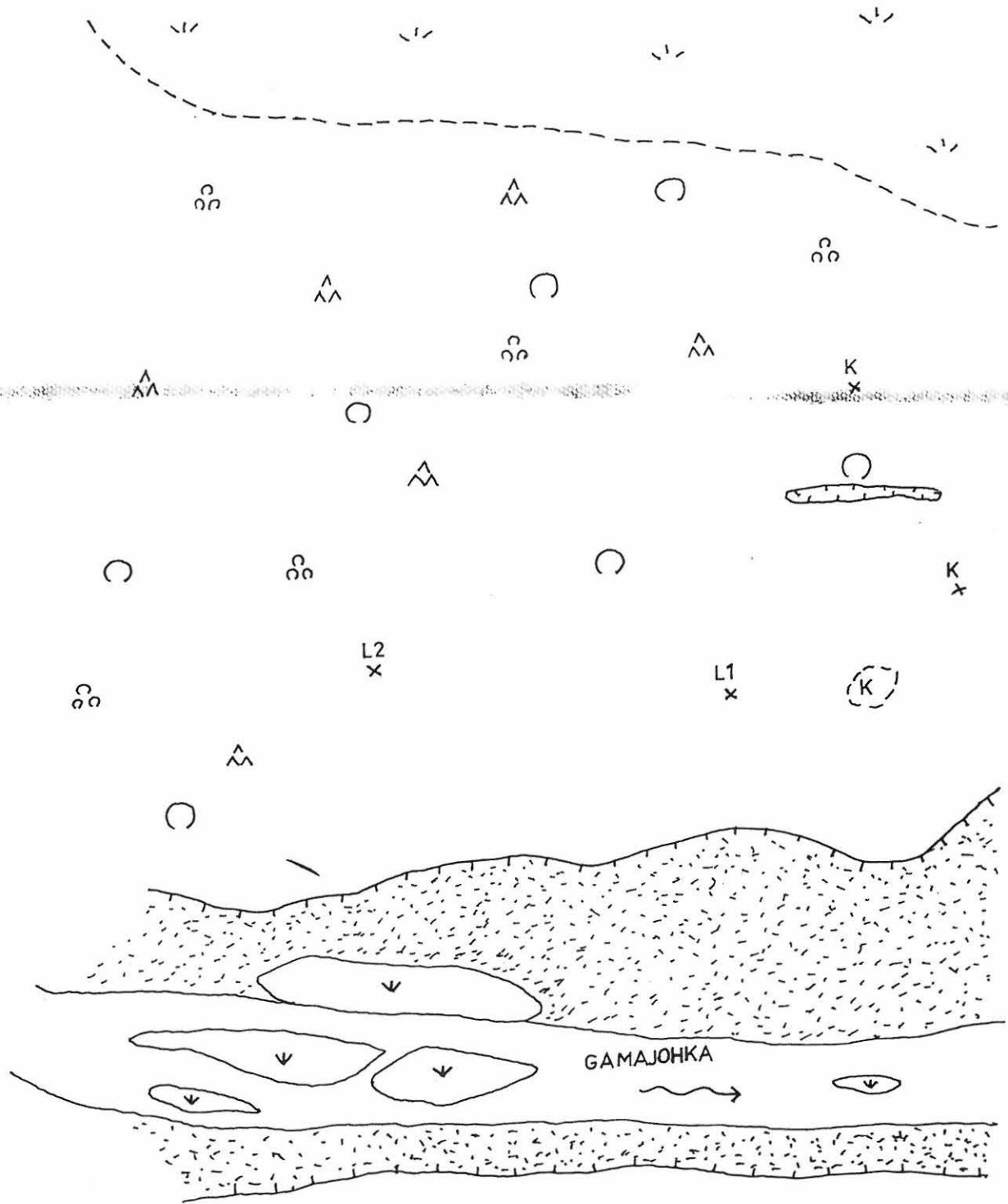


UTSJOKI GAMAJOHKA P4

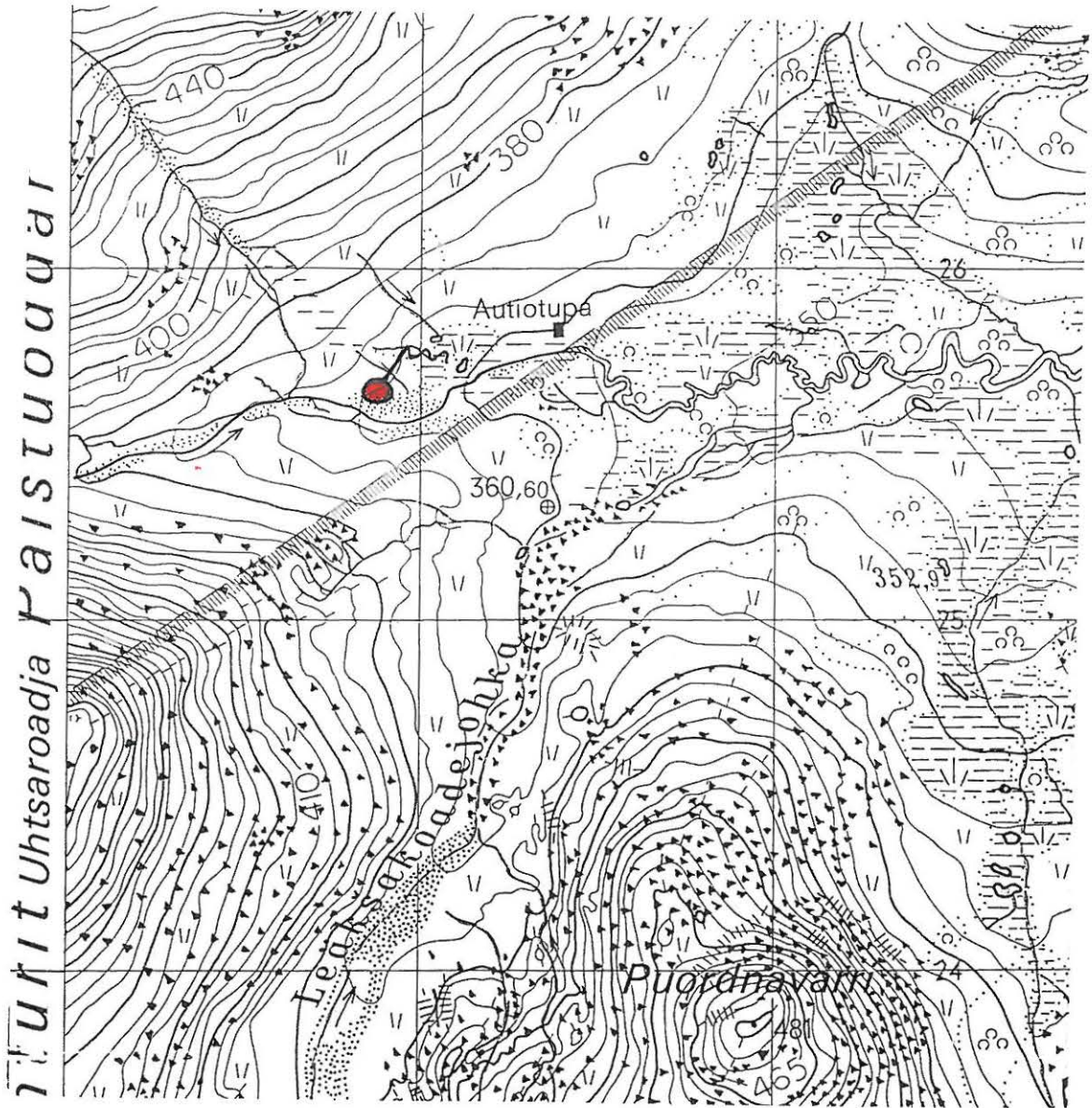
YLEISKARTTA 1:1000
piirt. M.A. Manninen
puht. piirt. T. Valtonen



- ∨∨ suo
- ∨ heinikko
- △△ katajaa
- oo vaivaiskoivua
- koivua
- ☼ soraikko
- L liesi
- K kvartsia



PERUSKARTTAOTE 1:20 000



3. Gamajohka pohjoinen 5 332

Purnu. II

Utsjoki, Paistunturi

3913 09 GODDEHVARRI

$x = 7725\ 66$ $y = 480\ 61$ $z =$ noin 371 m mpy.

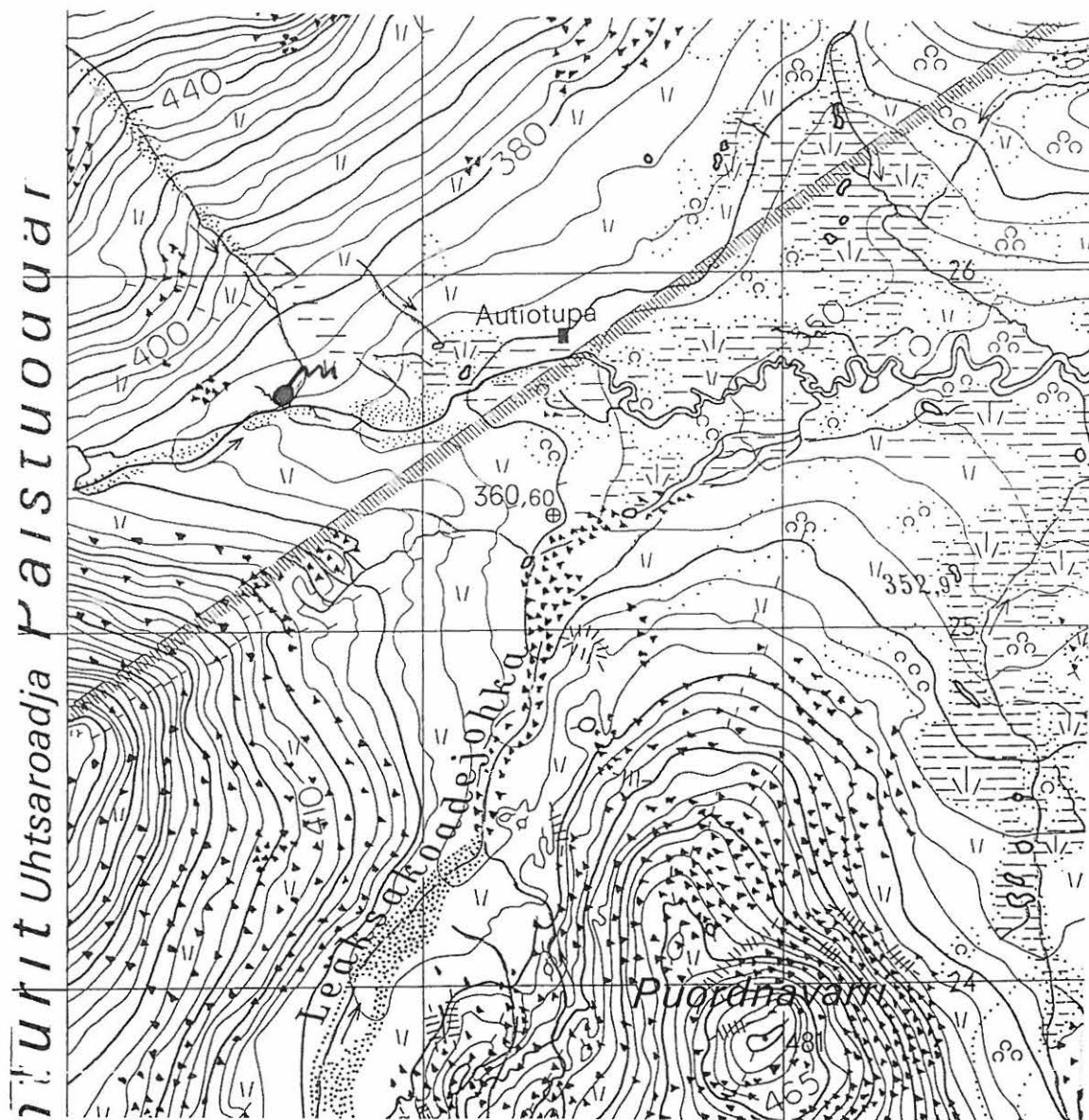
Utsjoen kirkosta noin 34 km lounaaseen

Maanomistaja: Valtio/Metsähallitus, Ylä-Lapin luonnonhoitoalue, puhelin: 0205 647701,
osoite: PL 36, 99801 IVALO

Kohde on tarkastettu 25.6.2000

Gamajoen pohjoisrannalta, Guivi-tunturin alapuolelta, pienen lähdepuron kahden haaran välisestä pienialaisesta rakkakivikosta löytyi suuri purnu. Alue on kivistä, tuulista ylätunturia, jossa kasvaa vain yksittäisiä tunturikoivuja. Kohta on soisen ja kuivan vyöhykkeen rajamaastosta. Aluskasvillisuutena on vaivaiskoivua, variksenmarjaa, heinää, jäkälää ja paikoin katajaa. Purnulta on Gamajoelle matkaa noin 50 metriä. Purnu on muodoltaan pyöreähkö, halkaisijalta 155 senttiä ja syvyydeltä 75 senttiä. Purnu on melko pahoin romahtanut, joten se on mitä ilmeisimmin ollut vielä syvempi ja suurempi kuin nyt. Purnu pohjalla kasvaa rehevä, vihreä sammal. Reunoilla on runsaasti suuria laakakiviä, joita on voitu käyttää purnun peittämiseen. Paikalle on helppo päästä, mutta vain ylärinteen kautta.

PERUSKARTTAOTE 1:20 000



4. Leakšagoadejohka 2 333

Permukkaliesi. II

Utsjoki, Paistunturi

3913 09 GODDEHVARRI

x = 7725 37 y = 481 35 z = noin 360 m mpy

Utsjoen kirkosta noin 34 km lounaaseen

Suunnat maastokiintopisteisiin: Guivin autiotupa noin 500 m suuntaan 328°/360°, Guivin laki 276°/360°, Gamaoavin laki 231°/360°

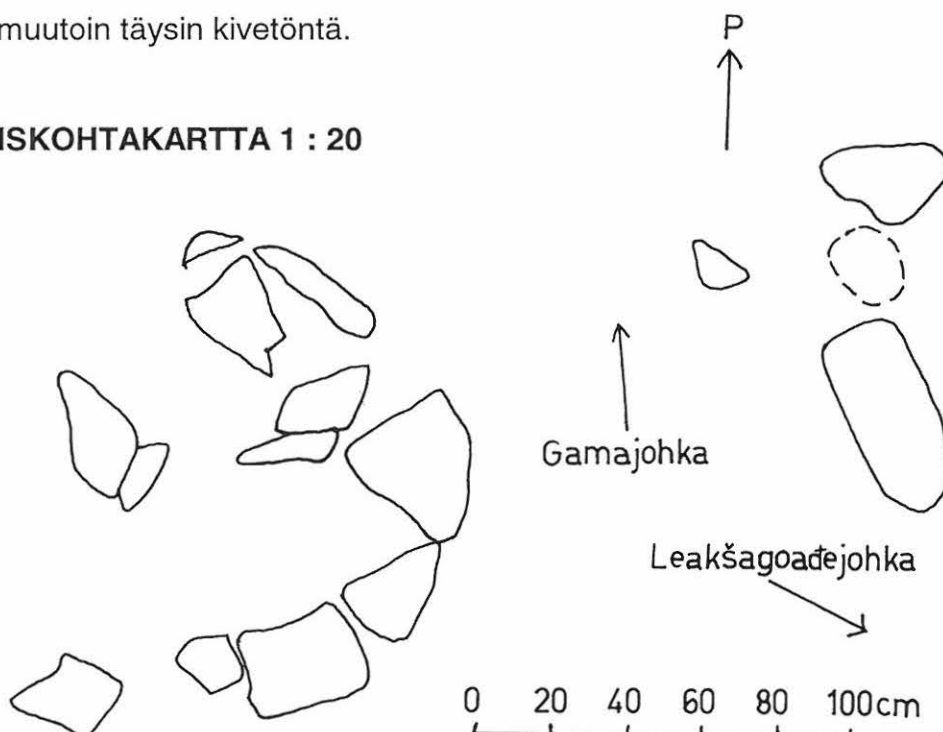
Maanomistaja: Valtio/Metsähallitus, Ylä-Lapin luonnonhoitoalue, puhelin: 0205 647701, osoite: PL 36, 99801 IVALO

Kohde on tarkastettu 25.6.2000

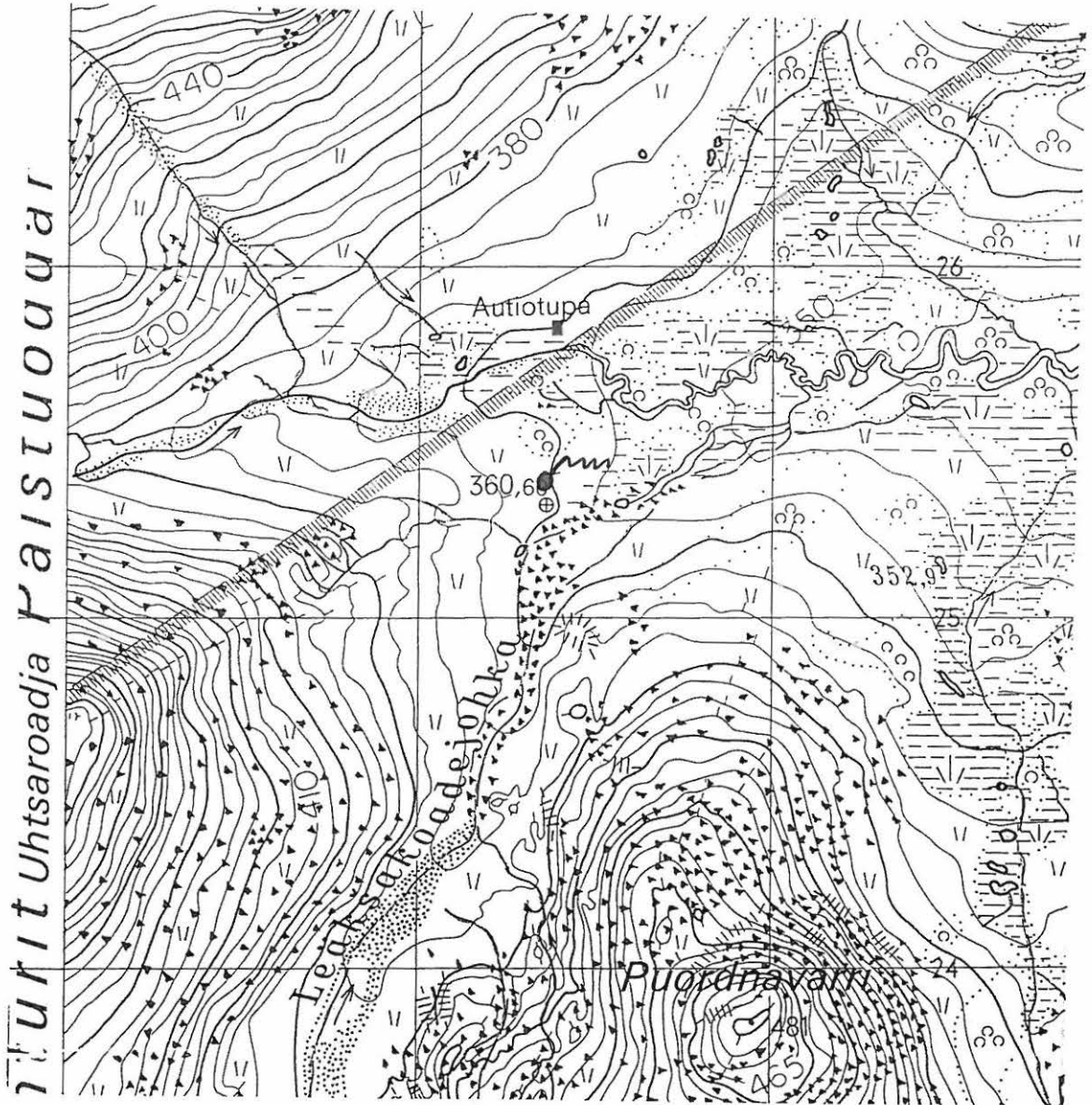
Gamajohkaan etelästä laskevan Leakšagoadejohkan länsirannalta löytyi yksinäinen permukallinen eli eteiskiveyksellinen liesi. Alue on helppokulkuista, lähes puutonta, tuulista ylätunturia, jossa aluskasvillisuutena variksenmarjaa, jäkäliä, matalaa katajaa ja vaivaiskoivua. Liedessä kasvaa lisäksi sammalta. Ympäristössä myös pieniä yksittäisiä tunturikoivuja. Alue on porojen suosimaa.

Liesi sijaitsee pienen harjanteen laella. Harjannetta ympäröivät soiset maat. Liesi on pyöristyvän suorakaiteen muotoinen ja hieman hajonnut. Tulisijasta noin 1,4 metriä itään on eteisaluetta rajaava kynnys- tai posiokiveys. Varsinaisia permukoita ei ole. Tulisijan pituus on 1,25 ^m senttiä pitkä ja 1,2 metriä leveä. Kynnys- tai posiokiveyksen itäpuolella on maasto muutoin täysin kivetöntä.

YKSITYISKOHTAKARTTA 1 : 20



PERUSKARTTAOTE 1:20 000



5. Leakšagoadejohka 3 334

Kvartsilöytökohde. II

Utsjoki, Paistunturi

3913 09 GODDEHVARRI

x = 7725 32 y = 481 39 z = noin 360 m mpy.

Utsjoen kirkosta noin 34 km lounaaseen

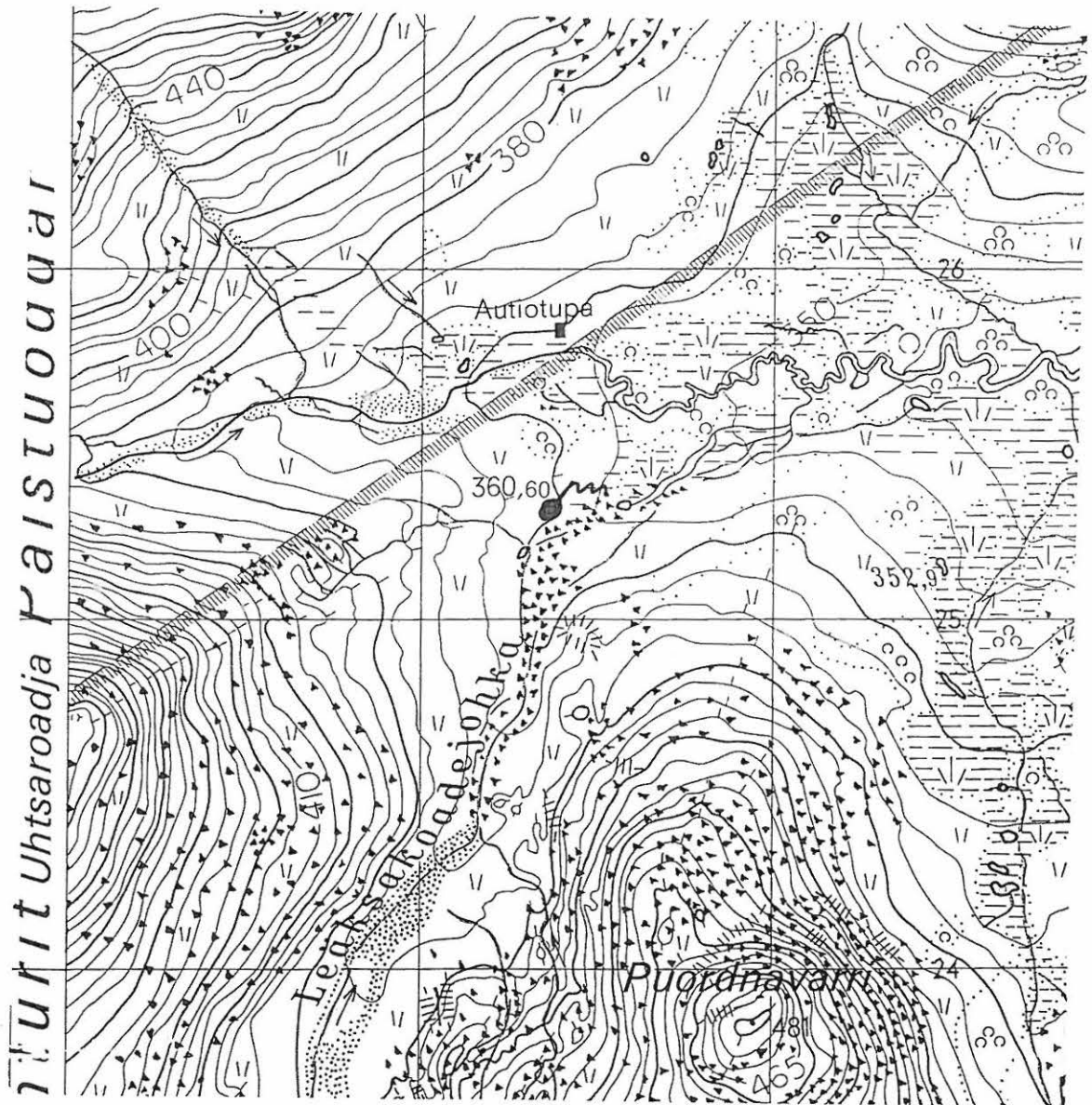
Suunnat maastokiintopisteisiin: Guivin laki 281°/360°, Guivin autiotupa 346°/360°, Gamaoaivin laki 236°/360°

Maanomistaja: Valtio/Metsähallitus, Ylä-Lapin luonnonhoitoalue, puhelin: 0205 647701, osoite: PL 36, 99801 IVALO

Kohde on tarkastettu 25.6.2000

Gamajokeen etelästä laskevan Leakšagoadejohka läntiseltä rantatörmältä löytyi erittäin runsaslöytöinen, mutta suppea-alainen kvartsilöytöpaikka. Alue on helppokulkuista, puutonta, tuulista ylätunturia, jossa kasvaa yksittäisiä pieniä tunturikoivuja. Aluskasvillisuutena on variksenmarjaa, jäkäliä, vaivaiskoivua ja satunnaisesti heinää. Ydinalue on muodoltaan kaarimainen tai pyöreä ja 50 x 50 senttiä laaja. Tämän alueen vieressä on toinen pienempi 30 x 30 senttiä laaja samankaltainen tihentymäalue. Voi olla, että kasvillisuuden alla nämä alueet yhdistyvät. Kumpikin alue on aivan valkeanaan erikokoisia iskoksia, jotka ovat osittain jääneet ohuen turvekerroksen sisälle.

PERUSKARTTAOTE 1:20 000



6. Leakšagoađejuhka 4 335

Permukkaliesiä 1. II

Utsjoki, Paistunturi

3913 09 GODDEHVARRI

x = 7725 20 y = 481 24 z = noin 363 m mpy.

Utsjoen kirkosta noin 34 km lounaaseen

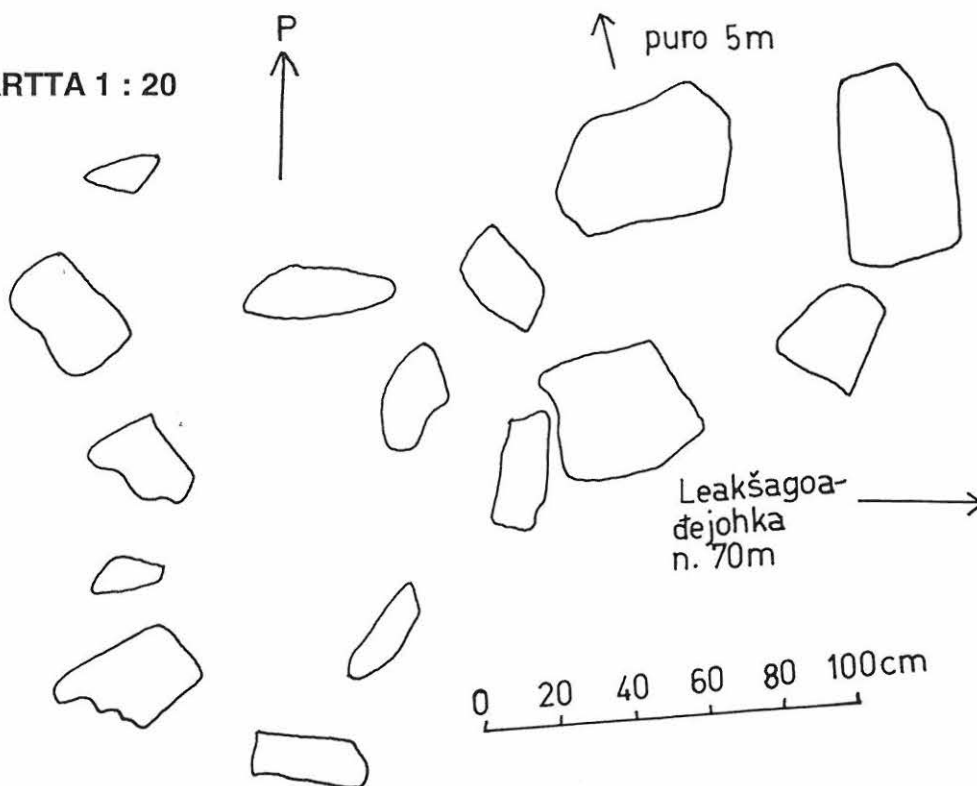
Suunnat maastokiintopisteisiin: Guivin laki 283°/360°, Guivin autiotupa 2°/360°, Buordnavárrin laki 140°/360°

Maanomistaja: Valtio/Metsähallitus, Ylä-Lapin luonnonhoitoalue, puhelin: 0205 647701, osoite: PL 36, 99801 IVALO

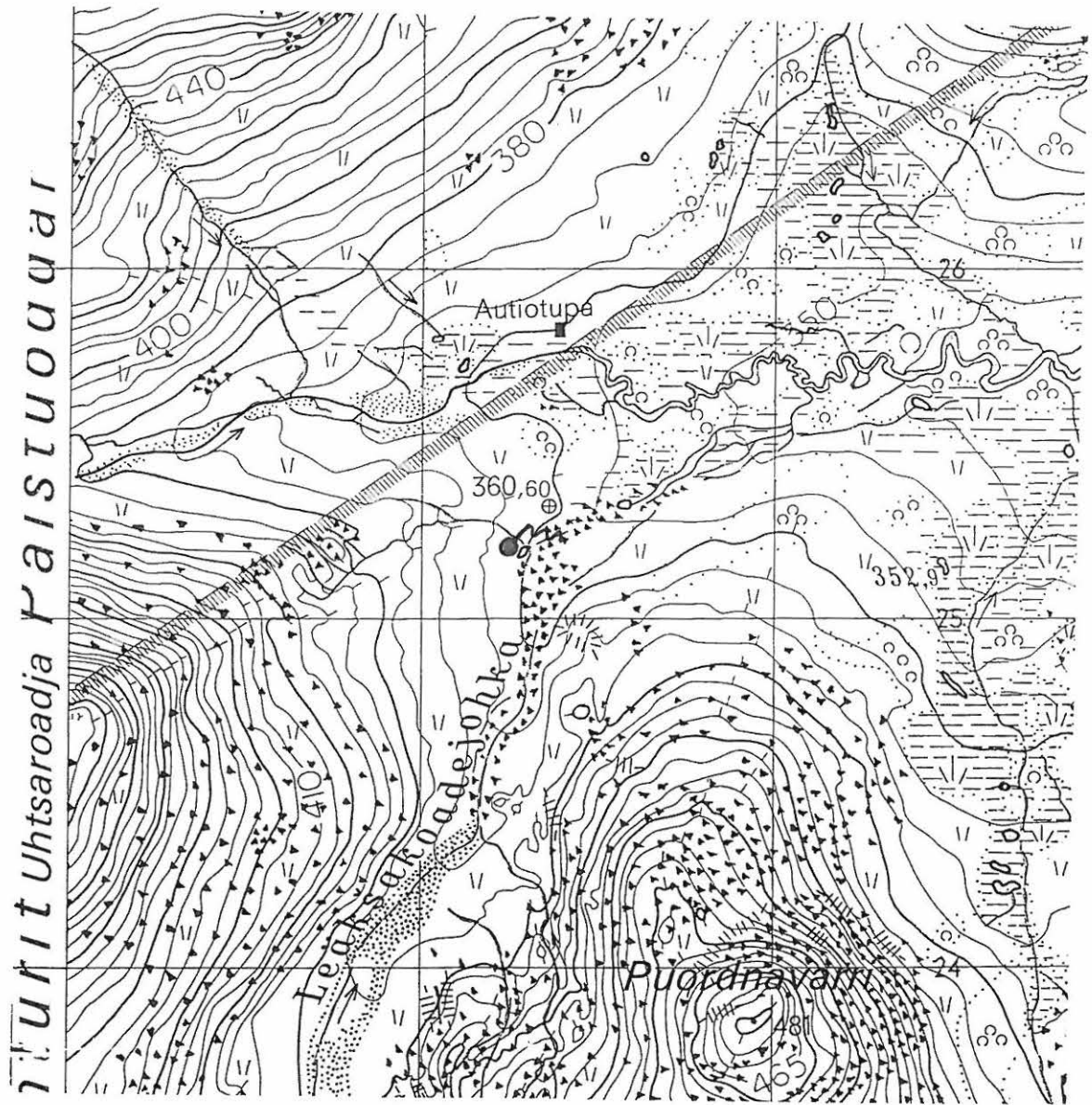
Kohde on tarkastettu 25.6.2000

Gamajokeen etelästä laskevan Leakšagoađejuhkan läntiseltä, entiseltä rantatörmältä, pienen jokeen lännestä laskevan puron rannalta löytyi eteiskiveyksellinen eli permukallinen liesi. Alue on helppokulkuista, lähes puutonta, tuulista ylätunturia, jossa aluskasvillisuutena on variksenmarjaa, jäkäliä, sammalia, matalaa katajaa ja vaivaiskoivua. Eri-tyisesti tulisijassa on runsas sammalkasvusto. Liesi on hieman hajonnut, mutta muoto on kuitenkin selkeästi hahmotettavissa. Tulisija on 120 senttiä pitkä ja 90 senttiä leveä. Ka-peammasta päästä länteen päin lähtevät kiviset permukat eli eteistilan muusta alueesta rajaavat kivilinjat. Ne ovat osittain hajonneet, mutta kynnyskiveys on edelleen paikallaan. Tämän perusteella permukoiden pituus on ollut noin 140 senttiä. Tästä liedestä noin 10-15 metriä etelään on lähes muodottomaksi hajonnut vastaava liesi.

YKSITYISKOHTAKARTTA 1 : 20



PERUSKARTTAOTE 1:20 000



7. Leakšagoađejohka 5 336

Permukkaliesi. II

Utsjoki, Paistunturi

3913 09 GODDEHVARRI

x = 7724 89 y = 481 40 z = noin 365 m mpy.

Utsjoen kirkosta noin 34 km lounaaseen

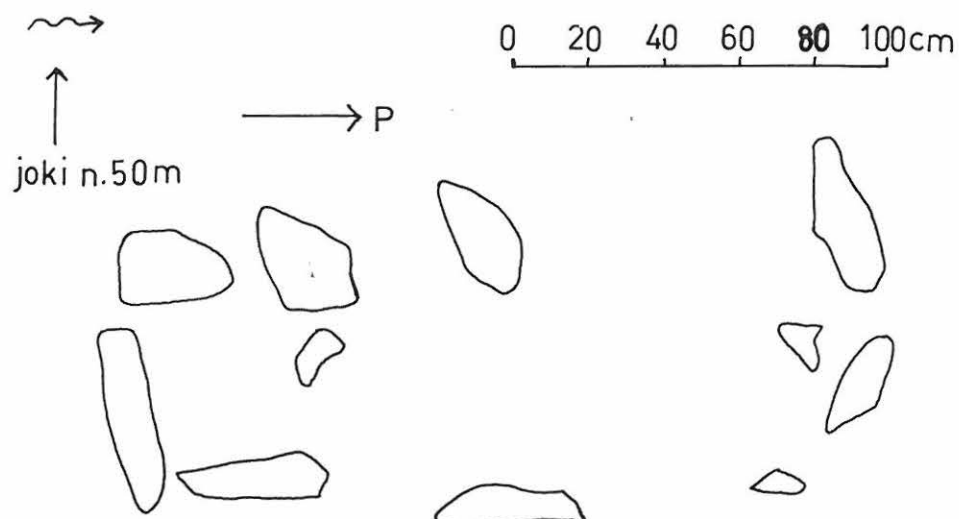
Suunnat maastokiintopisteisiin: Guivin autiotupa noin 1 km suuntaan 348°/360°, Guivin laki 282°/360°

Maanomistaja: Valtio/Metsähallitus, Ylä-Lapin luonnonhoitoalue, puhelin: 0205 647701, osoite: PL 36, 99801 IVALO

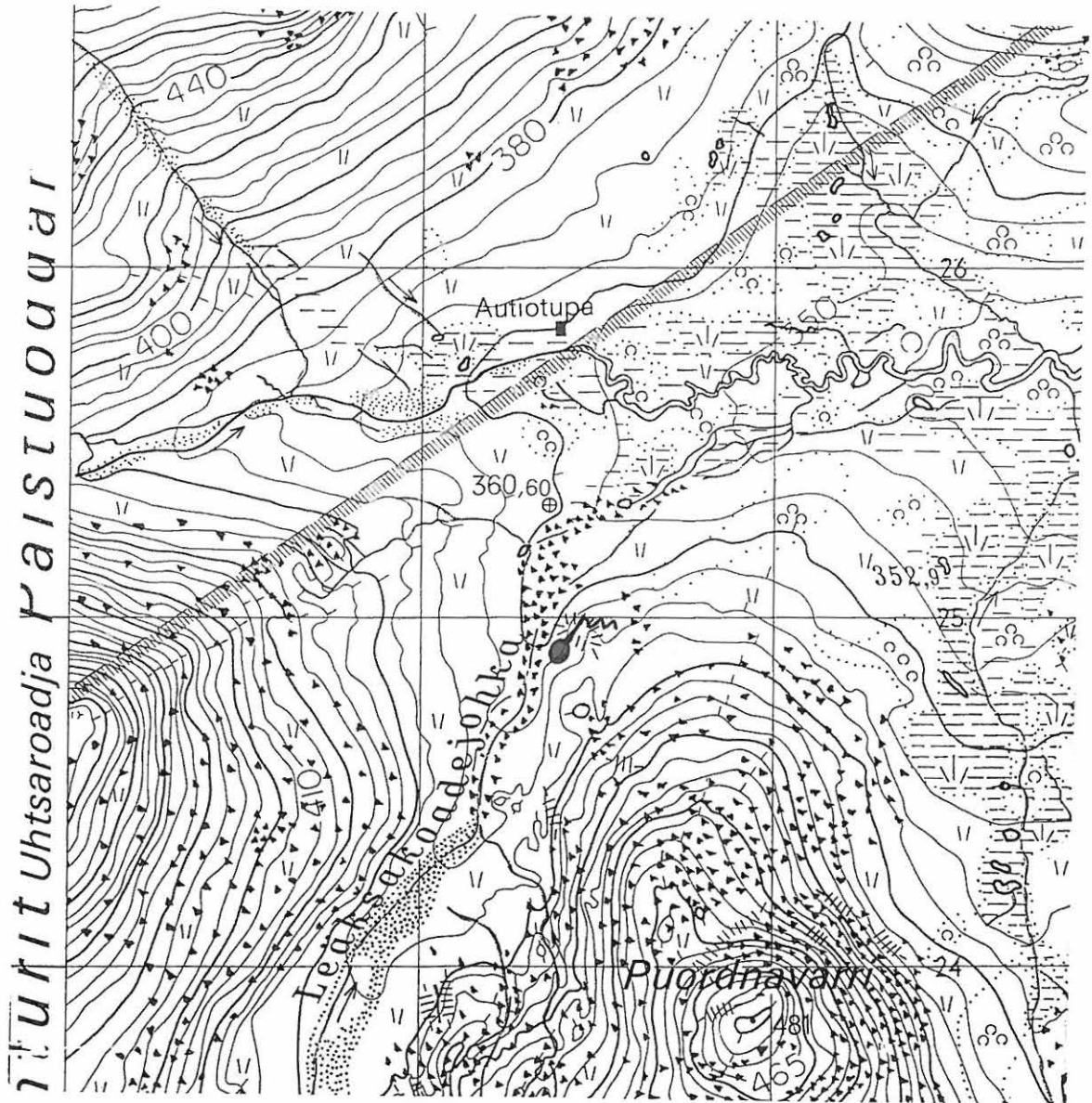
Kohde on tarkastettu 25.5.2000

Gamajokeen etelästä laskevan Leakšagoađejohkan itärannalla, korkealla törmällä, noin 50 metriä joesta on yksinäinen hyväkuntoinen permukkaliesi eli eteiskiveyksellinen liesi. Alue on Buordnavárrin alarinteellä, helppokulkuista, puutonta, tuulista ylätunturia, jossa aluskasvillisuutena variksenmarjaa, jäkäliä, sammalia, heinää, vaivaiskoivua ja lieden luona muutama matala kataja. Liesi on pitkälti kasvillisuuden peittämä ja siksi vaikea havaita kauempaa. Tulisija on suorakaiteen muotoinen 75 senttiä pitkä ja 70 senttiä leveä. Eteisalue on 1,3 metriä pitkä. Permukat eli eteisalueen muusta erottavat kivilinjat on merkitty muutamilla pitkulaisilla kivillä.

YKSITYISKOHTAKARTTA 1 : 20



PERUSKARTTAOTE 1:20 000



8. Buordnavárri 1 337

Purnu. II

Utsjoki, Paistunturi

3913 09 GODDEHVARRI

$x = 7724\ 10$ $y = 482\ 45$ $z =$ noin 380 m mpy.

Utsjoen kirkosta noin 35 km lounaaseen

Suunnat maastokiintopisteisiin: Gottetvárrin laki $26^{\circ}/360^{\circ}$, Rástegáisan laki $336^{\circ}/360^{\circ}$

Maanomistaja: Valtio/Metsähallitus, Ylä-Lapin luonnonhoitoalue, puhelin: 0205 647701,

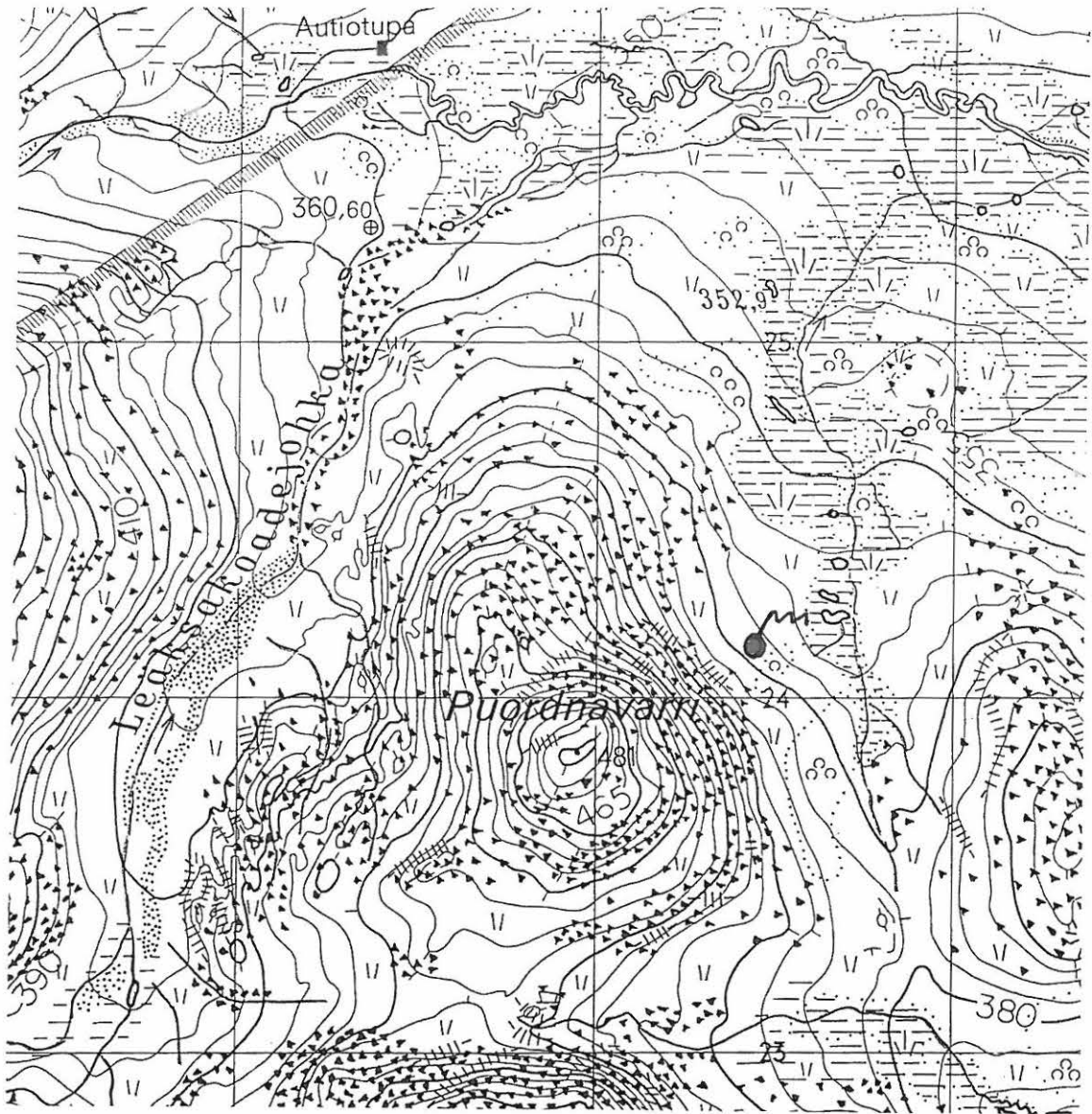
osoite: PL 36, 99801 IVALO

Kohde on tarkastettu 26.6.2000

Guivin autiotuvalta Fiellogeadgge-joelle ja Kevolle johtavan polun lähetyviltä, 10 metriä polusta lounaaseen, Buordnavárrin koilliselta alarinteeltä löytyi pieni yksittäinen purnu. Alue on helppokulkuista, tuulista ylätunturia, jossa kasvaa yksittäisiä tunturikoivuja. Aluskasvillisuutena on variksenmarjaa, jäkäliä, mustikkaa, satunnaisesti katajaa ja vaivaiskoivuja. Rinteessä on erillisiä pieniä rakkakivikoita, joista yhdessä tämä purnu sijaitsee.

Purnu on rakennettu poistamalla rakkakivikosta kivet maata myöten. Sitten on ladottu purnulle nelikulmaiset seinät. Yksi seinä on laakamainen maakivi, joka kallistuu säilytystilan ylle. Seinämät eivät kohoa rakkakivikon pinnan tasoa ylemmäksi. Purnun pituus on 50 senttiä, leveys 50 senttiä ja syvyys 30 senttiä. Purnun pohjalla kasvaa runsaasti sammalta. Purnun vieressä muutamia laakakiviä, joita mahdollisesti käytetty purnun katteena.

PERUSKARTTAOTE



9. Buordnavárrri 2 338

Purnu. II

Utsjoki, Paistunturi

3913 09 GODDEHVARRI

x = 7723 31 y = 482 59 z = noin 394 m mpy.

Utsjoen kirkosta noin 35,5 km lounaaseen

Suunnat maastokiintopisteisiin: Gottetvárrin laki 20°/360°, Buordnavárrin laki 310°/360°

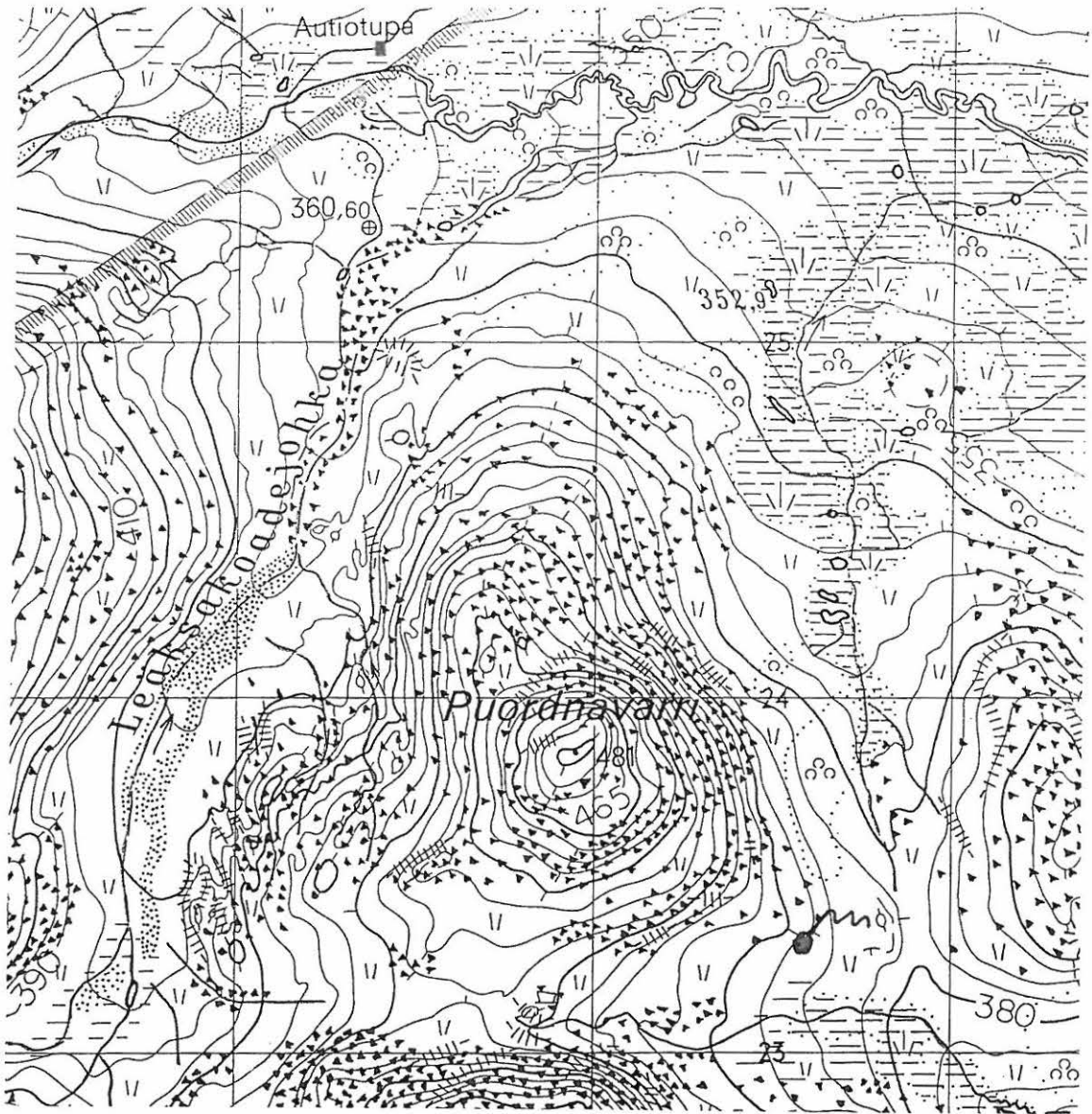
Maanomistaja: Valtio/Metsähallitus, Ylä-Lapin luonnonhoitoalue, puhelin: 0205 647701,

osoite: PL 36, 99801 IVALO

Kohde on tarkastettu 26.6.2000

Buordnavárrin itäiseltä alarinteeltä löytyi osittain romahtanut purnu. Paikka on kolmen vaaran välisessä laakeassa laaksossa. Alue on helppokulkuista, puutonta, tuulista ylä-tunturia, jossa aluskasvillisuutena variksenmarjaa, jäkäliä, mustikkaa ja heinää. Purnu sijaitsee pienialaisessa rakkakivikossa, jossa kiviaines on hyvin pienikokoista ja sitä on ohuelti muualla kuin rakkakivikon keskuksessa. Purnu on muodoltaan pyöreä ja kuoppamainen. Tähän on syynä rakkakivikon pienikivisyys. Sen halkaisija on nyt 140 senttiä ja syvyys 55 senttiä, mutta se on ollut alun perin suurempi. Purnun reunoilla on joitakin suurempia kiviä ja muutama kivilaaka, joita mahdollisesti käytetty purnun katteena. Purnun pohjalla kasvaa epämääräisesti sammalia ja jäkäliä.

PERUSKARTTAOTE



10. Buordnavárri 3 ³³⁹

Purnuja 2. II

Utsjoki, Paistunturi

3913 09 GODDEHVARRI

$x = 7723\ 34$ $y = 481\ 95$ $z = \text{noin } 429\ \text{m mpy.}$

Utsjoen kirkosta noin 36 km lounaaseen

Suunnat maastokiintopisteisiin: Buordnavárrin laki $90^\circ/360^\circ$, Buordnaskáidi $62^\circ/360^\circ$

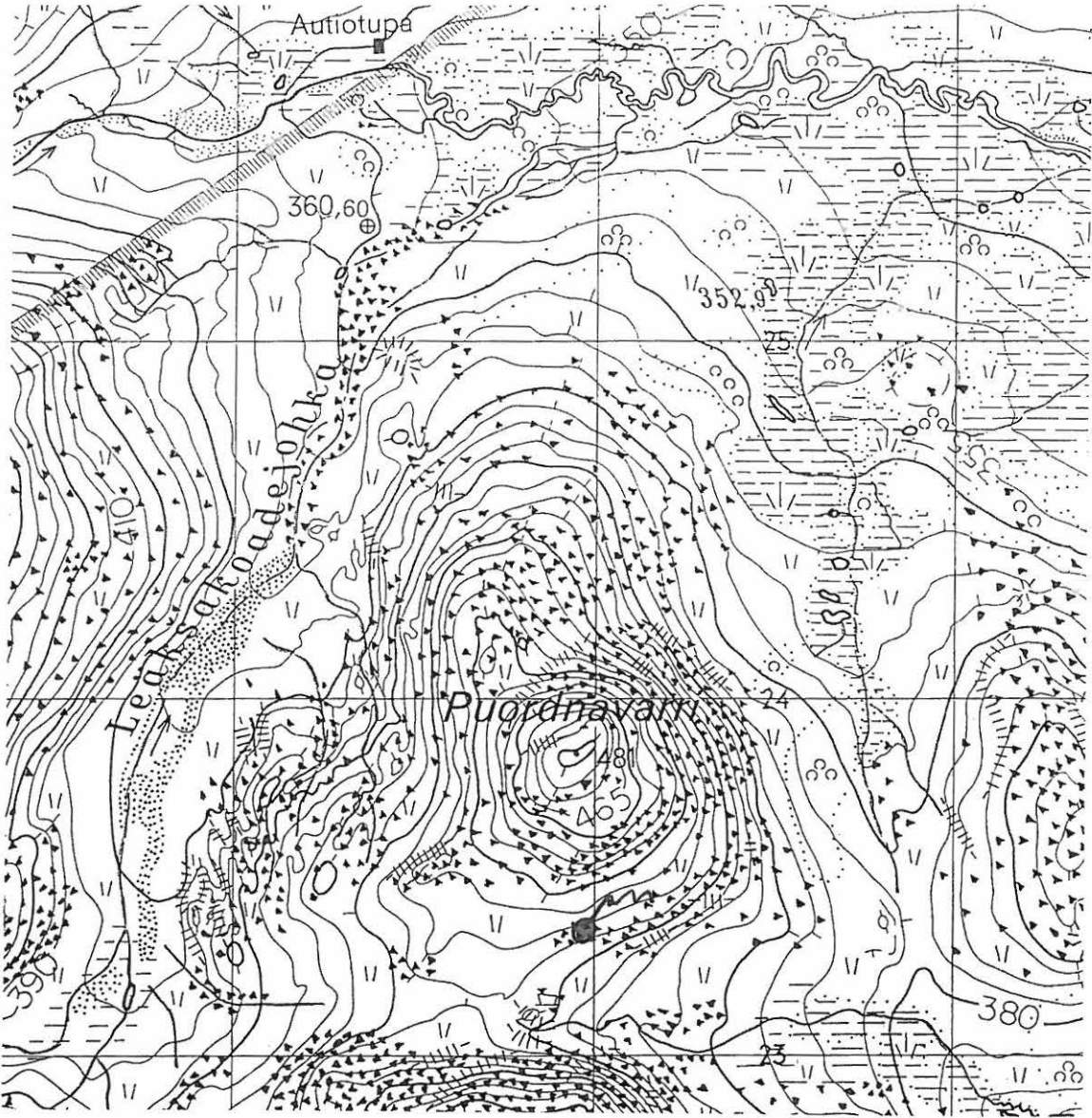
Maanomistaja: Valtio/Metsähallitus, Ylä-Lapin luonnonhoitoalue, puhelin: 0205 647701,

osoite: PL 36, 99801 IVALO

Kohde on tarkastettu 26.6.2000

Buordnavárrin eteläiseltä ylärinteeltä, pienialaisesta rakkakivikosta löytyi kaksi purnua. Alue on puutonta, tuulista, kivistä ja paikoin melko jyrkkää rinnealuetta. Aluskasvillisuutena on variksenmarjaa, jäkäliä, mustikkaa, matalaa katajaa ja vaivaiskoivua. Rakkakivikko on melko pienikivistä. Purnu 1 sijaitsee rakkakivikon laidalla. Se on väliaikaiseen käyttöön tarkoitettun oloinen. Pituus on 115 senttiä, leveys 70 senttiä ja syvyys 40 senttiä. Reunoilla on muutamia laakakiviä, joita on saatettu käyttää purnun katteena. Purnun pohjalla kasvaa sammalia ja jäkäliä. Purnu 2 sijaitsee saman kivikon toisessa reunassa. Se on samalla tavalla väliaikaiseen käyttöön tarkoitettun oloinen. Pituus on 60 senttiä, leveys 55 senttiä ja syvyys 40 senttiä. Koska purnu on viettävässä kohdassa toista seinämää on korotettu latomalla kiviä muuriksi. Purnun pohjalla kasvaa sammalia ja jäkäliä.

PERUSKARTTAOTE



11. Buordnajeaggi 1 346

Kotasija. II

Utsjoki, Paistunturi

3913 09 GODDEHVARRI

x = 7723 03 y = 483 72 z = noin 357 m mpy.

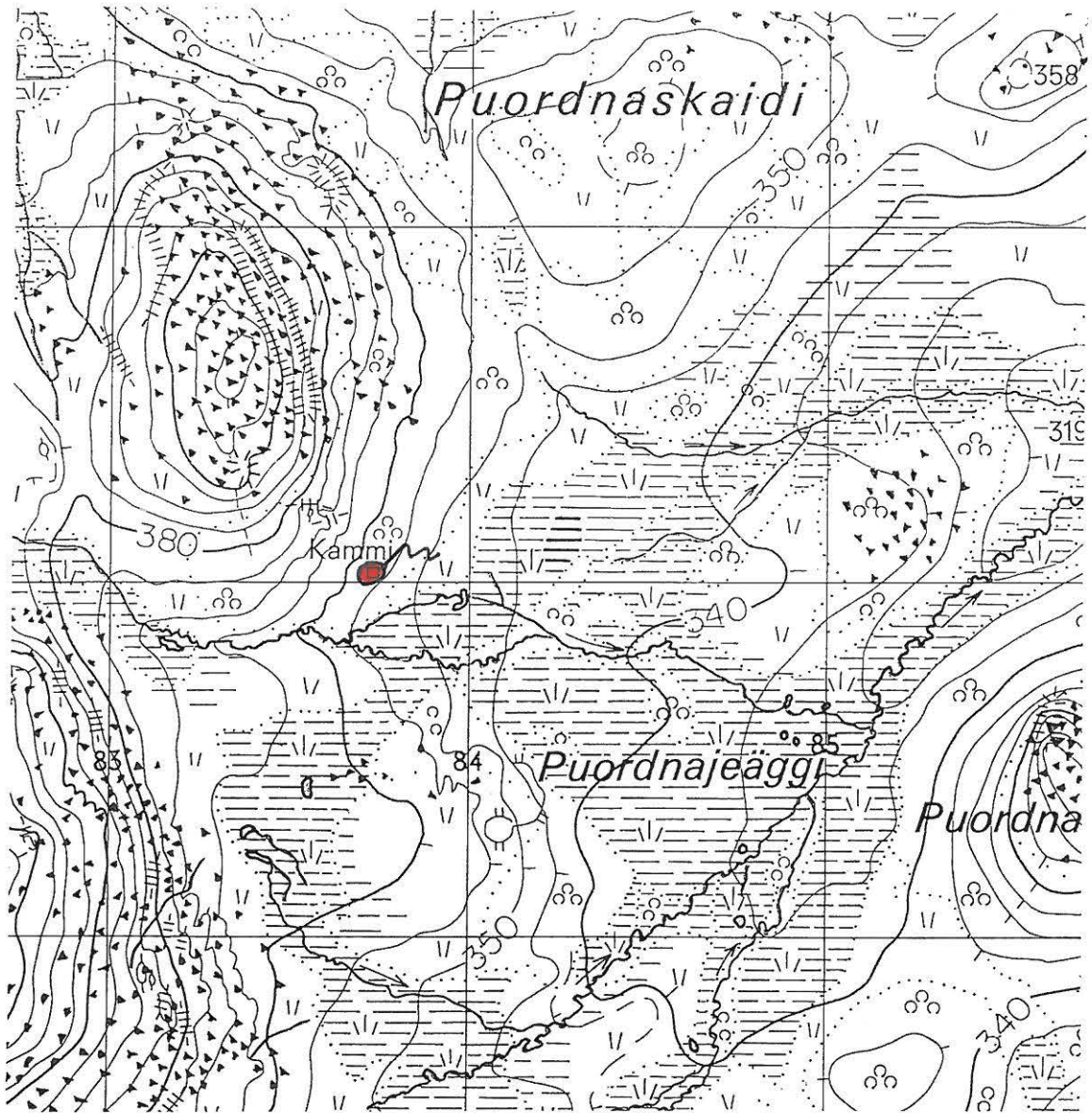
Utsjoen kirkosta noin 35 km lounaaseen

Maanomistaja: Valtio/Metsähallitus, Ylä-Lapin luonnonhoitoalue, puhelin: 0205 647701,
osoite: PL 36, 99801 IVALO

Kohde on tarkastettu 26.6.2000

Guivin autiotuvalta Fiellogeadgge-joelle ja Kevojoelle johtavan retkeilyreitän lepopaikan pohjoispuolella, Buordnajeaggin rannalla on suuri yksittäinen kotasija. Paikka on juuri puurajan alapuolella, harvahkossa tunturikoivikossa. Alue on helppokulkuista, tuulista ylätunturia, jossa aluskasvillisuutena variksenmarjaa, jäkäliä, sammalia, heiniä, mustikkaa, katajaa ja vaivaiskoivua. Muutaman kymmenen metrin päässä alkaa suo. Kotasija on pyöreähkö, kahdeksankulmainen, ilmeisesti suuren korvakkokodan jäännös. Halkaisija on noin 6-7 metriä. Paikoin on vielä havaittavissa jäänteitä seinän pystyistä puurakenteista. Kotasijasta ei erotu tulisijaa, mutta se voi olla paksun turvekerroksen alla. Paikalla on todennäköisesti ollut varhaisempikin kota tai kotia, koska kotasija sijaitsee pyöreämuotoisen maakummun päällä. On todennäköistä, että kota liittyy läheisen erotuspaikan käyttöön.

PERUSKARTTAOTE 1:20 000



12. Buordnajeaggi 2 341

Vanha erotuspaikka. II

Utsjoki, Paistunturi

3913 09 GODDEHVARRI

x = 7722 25-50 y = 484 05-22 z = noin 245-254 m mpy.

Utsjoen kirkosta noin 35,5 km lounaaseen

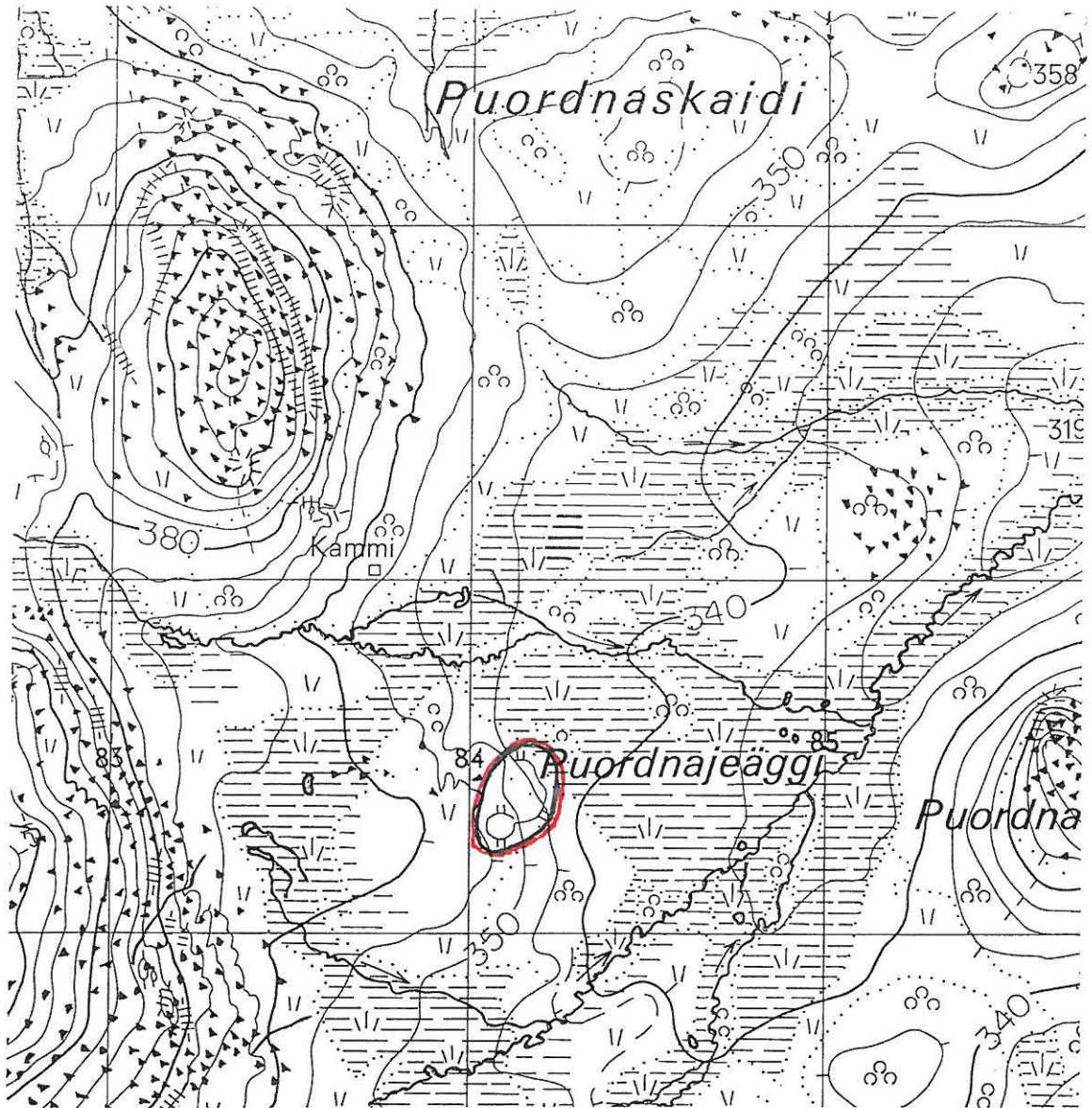
Maanomistaja: Valtio/Metsähallitus, Ylä-Lapin luonnonhoitoalue, puhelin: 0205 647701,
osoite: PL 36, 99801 IVALO

Kohde on tarkastettu 26.6.2000

Guivin autiotuvalta Fiellogeadgge-joelle ja Kevojoelle johtava retkeilyreitti kulkee vanhan erotuspaikan halki, Buordnajeaggin yläpuolisella rinteellä lännessä. Paikka on juuri puurajan yläpuolella. Alue on helppokulkuista, tuulista ylätunturia, jossa aluskasvillisuutena variksenmarjaa, jäkäliä, sammalia, heiniä, mustikkaa, katajaa ja vaivaiskoivua. Kasvillisuus on paikalla olleen erotusaidan sisäpuolella rehevää ja sen ulkopuolella karua. Erityisesti erilaisten heinien määrä vanhassa aidassa on suuri. Alue erottuu kauas poikkeavan kasvillisuuden vuoksi.

Erotuspaikalla on pyöreä pääaitaus, johon johtaa kaareutuva yksittäinen johdinaita pohjoisesta. Pääaitauksen halkaisija on noin 70-80 metriä. Pääaidasta noin 100 metriä länteen päin on erillinen halkaisijaltaan noin 10-metrinen pyöreä aitaus. Erotuspaikan aidat ovat olleet molemmin puolin tuetut, koivunrangoista tehdyt, mutta nyttemmin ne ovat kaatuneet ja jäljellä on enää lahoja koivurankoja. Paikoin on kerätty kiviä aidanseipäiden tueksi. Jos kasvillisuus ei poikkeaisi niin voimakkaasti erotusalueella, ei paikkaa juuri muutoin havaittisi.

PERUSKARTTAOTE 1:20 000



13. Gamajohka eteläinen 7 342

Kehäliesi. II

Utsjoki, Paistunturi

? 3913 06 KUIVI

x = 7725 50 y = 480 40 z = noin 374 m mpy.

Utsjoen kirkosta noin 34,5 km lounaaseen

Suunnat maastokiintopisteisiin: Gamaoivin laki 208°/360°, Guivin laki 287°/360°, Guivin autiotupa 63°/360°

Maanomistaja: Valtio/Metsähallitus, Ylä-Lapin luonnonhoitoalue, puhelin: 0205 647701, osoite: PL 36, 99801 IVALO

Kohde on tarkastettu 26.6.2000

Gamajohkan etelärannalta, 50 metriä jokirannasta kaakkoon löytyi yksittäinen kehäliesi. Alue on helppokulkuista, puutonta, tuulista ylätunturia, jossa aluskasvillisuutena variksenmarjaa, jäkäliä, paikoin matalaa katajaa ja vaivaiskoivua. Näkyvyys on erinomainen joka suuntaan. Liesi on pyöreähkö ja kasvillisuuden peittämä. Sen halkaisija on 70 senttiä. Lieden itäpuolella on kaksi kiveä rinnan, jotka saattavat olla seinän kohtaa merkkeäviä kehäkiviä. Paikalla on myös muita mahdollisia kehäkiviä, mutta ne ovat niin pahoin kasvillisuuden peittämiä, että yhteys ei ole selvä.

PERUSKARTTAOTE 1:20 000

