

UTSJOKI PAISTUNTURIT

osainventointi 2001

Taarna Valtonen

## KESÄKUUSSA 2001 UTSJOEN PAISTUNTURILLA INVENTOITUJA KOHTEITA

Kesäkuun 6.–17. päivänä 2001 Fil.yo Taarna Valtonen ja Huk.kand. Mikael A. Manninen tarkastivat Utsjoen Paistunturin pohjois- ja länsiosassa 22 muinaisjäännöstä. Paikalliset asukkaat ovat löytäneet osan kohteista ja ilmoittaneet ne edelleen inventoijille, osa löytyi satunnaisen inventointiretkeilyn ohessa. Inventointiraportin on kirjoittanut ja siihen liittyvät kartat piirtänyt Taarna Valtonen.

Oulussa 21.10.2001



Taarna Valtonen

## 1. Sirddaluoppal 343

Pyyntikuoppajärjestelmä, kivi- tai epineoliittinen asuinpaikka, kehäliesiä 7 ja purnu?. II  
Utsjoki, Paistunturi

3914 11 MIELKEJOKSKAIDI ja 3914 12 ROAVVEOAIVI

x = 7749 25-7750 05

y = 492 13-492 99

z = noin 275-287 m mpy.

Utsjoen kirkosta noin 8,5-9 km lounaaseen

Maanomistaja: Valtio/Metsähallitus, Ylä-Lapin luonnonhoitoalue, puhelin: 0205 647701,  
osoite: PL 36, 99801 IVALO

Kohde on tarkastettu 7.6.2001

Peruskarttaote

Yleiskartta

Goahppelávžejávri-järven ja Sirddaluoppal-lammen välistä, noin 1,2 km matkalta löytyi 38 pyyntikuopan järjestelmä ja sen läheisyydestä yksi permukkaliesi ja kuusi kehäliettä. Lisäksi erään lammen rannalta, pyyntikuoppaketjun tuntumasta, löytyi kvartsinen bipolaariytimen puolikas, bipolaaritekniikalla iskettyjä iskoksia ja retusoidun esineen katkelma. Alue on monien pienehköjen lampien, hiekkaharjujen, lähteiden ja niistä laskevien purojen mosaiikkia. Se on vedenjakaja-alue Čársejoen ja Goahppelašjoen välillä ja samalla kahta tunturialuetta jakava laakso. Maaperä on lähes puhdasta hiekkaa, eritoten siellä mihin kuoppia on kaivettu. Alueella kasvaa harvaa tunturikoivikko. Aluskasvillisuutena on vaivaiskoivua, variksenmarjaa ja jäkäliä.

Kuopat sijaitsevat länsiluoteis—itäkaakkosuuntaisena rivistönä, joka paikoitellen on kaksinkertainen. Kuoppia on paikoin vierivieressä, paikoin harvemmassa maastosta riippuen. Kuopat on sijoitettu siten, että ne osuvat lampien ja harjujen ohjailemalle luontaisille kulkureiteille. Kuopat ovat useimmiten soikeita tai soikeanpyöreitä ja suuria: halkaisija noin 3 metriä. Huolimatta maaperän hiekkaisuudesta, monet kuopista ovat säilyneet huomattavan syvinä, monet yli metrin syvyisinä. Osa kuopista on pienempiä ja muutamat niin matalia, ettei voi olla varma siitä, onko niitä käytetty lainkaan pyyntikuoppina.

Kuudes kuoppa Goahppelašjärvestä etelään päin on tehty hyvin pienialaiseen rakkavikkoon latomalla. On mahdollista, että kyseessä on purnu tai että sitä on käytetty sekä pyyntikuoppana että purnuna. Kuoppa on suorakaiteen muotoinen, 175 senttiä pitkä, 100

senttiä leveä ja 120 senttiä syvä. Pohjalla kasvaa vehreä sammal, jonka alla on erotettavissa merkkejä tuohista ja mahdollisesti varvuista. Mahdolliseen yhdistelmäkäyttöön viittäisi se, ettei kuopan reunalla ole katekiviä, vaan se on maanpinnan tasainen ja katekiviksi soveltuvat laa'at ovat sivummalla yhtenä kasana.

Seutu on suosittua kalastusseutua ja etenkin varhemmin se oli tärkeä porojen laidunalue. Tähän liittyvät ilmeisesti alueella olevat lukuisat kehäliedet. Ne ovat kaikki melko vanhoja ja kasvillisuuden kätkemiä. Osa vaikuttaisi kodan tulisijoilta, osa pelkiltä tulistelupaikoilta.

↑ UTSJOKI 310 mpy

POLKU

AUTIO-TUPA

GOAHPELAŠJÄVRI

280 mpy

290 mpy  
300 mpy

310 mpy

290 mpy

Lä

L

Lä

Lä

1?

2

3

4

P? 5

6

7

8

9

10

11

12

13

14

15

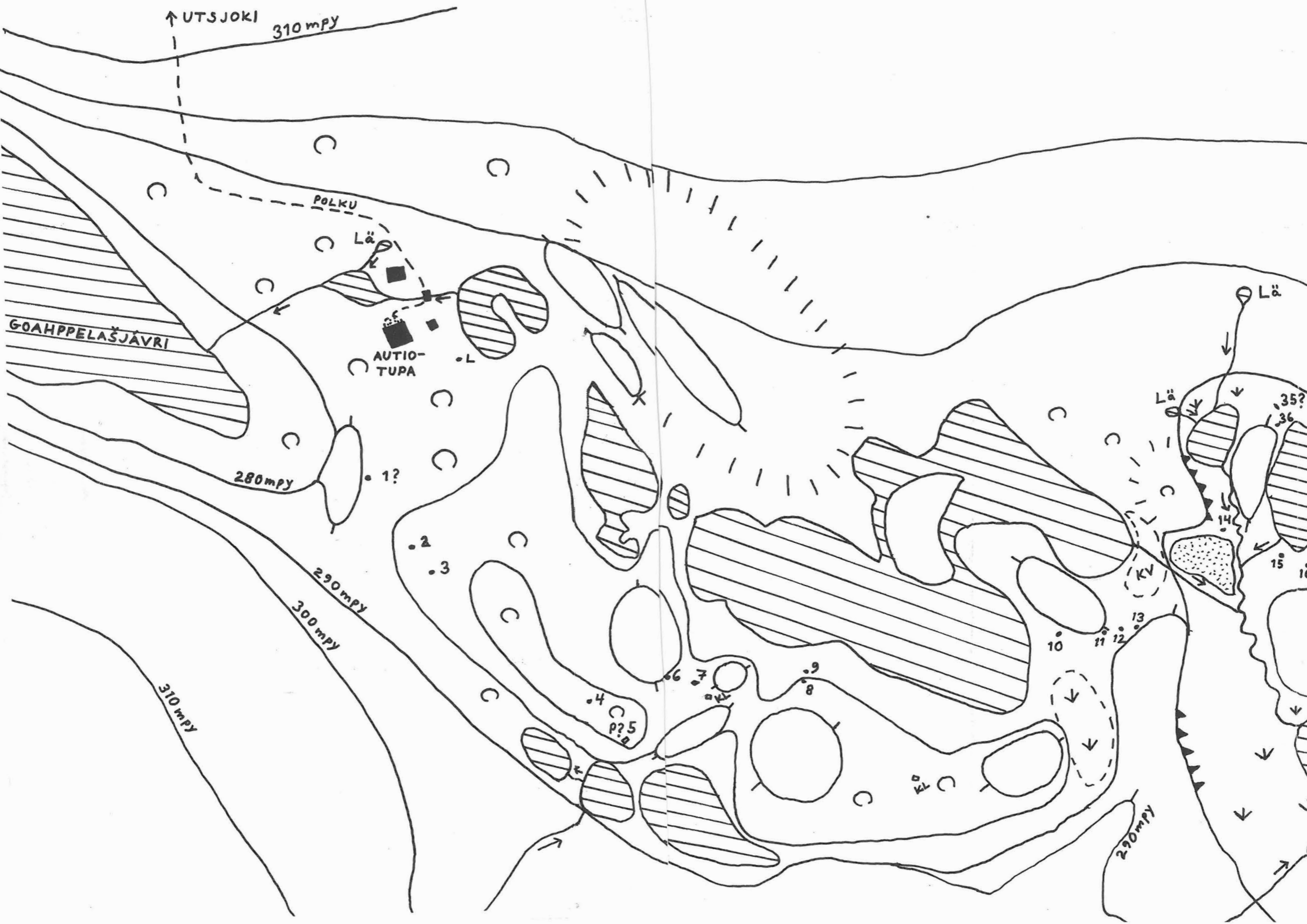
16

35?

36

KV

KL

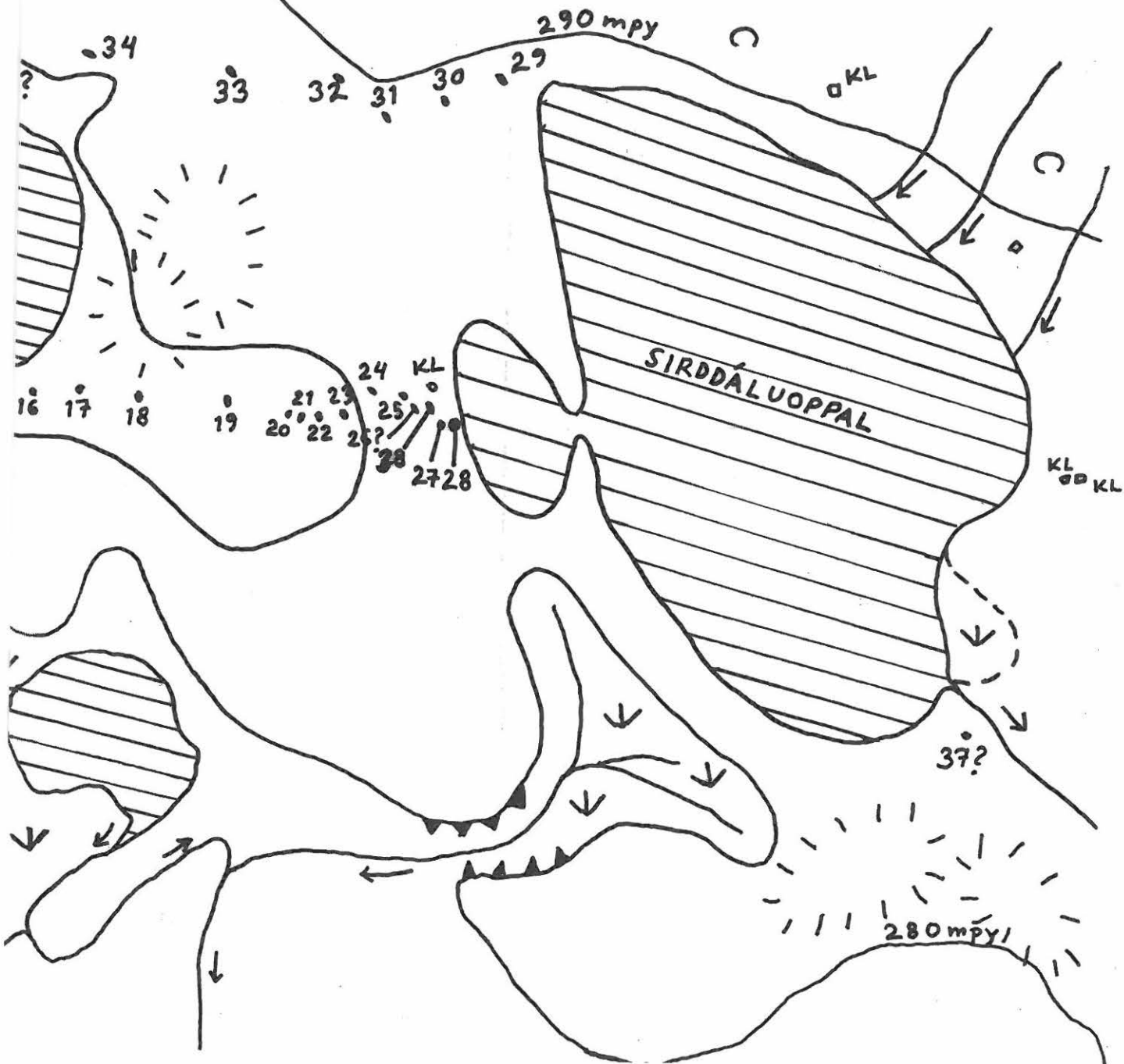


300 mpy

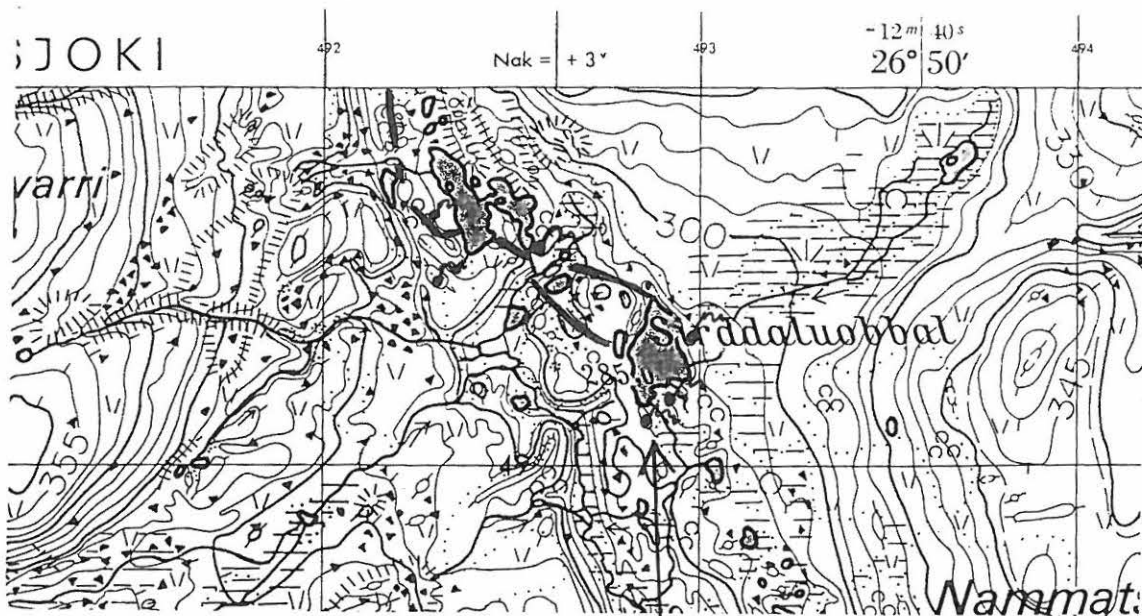
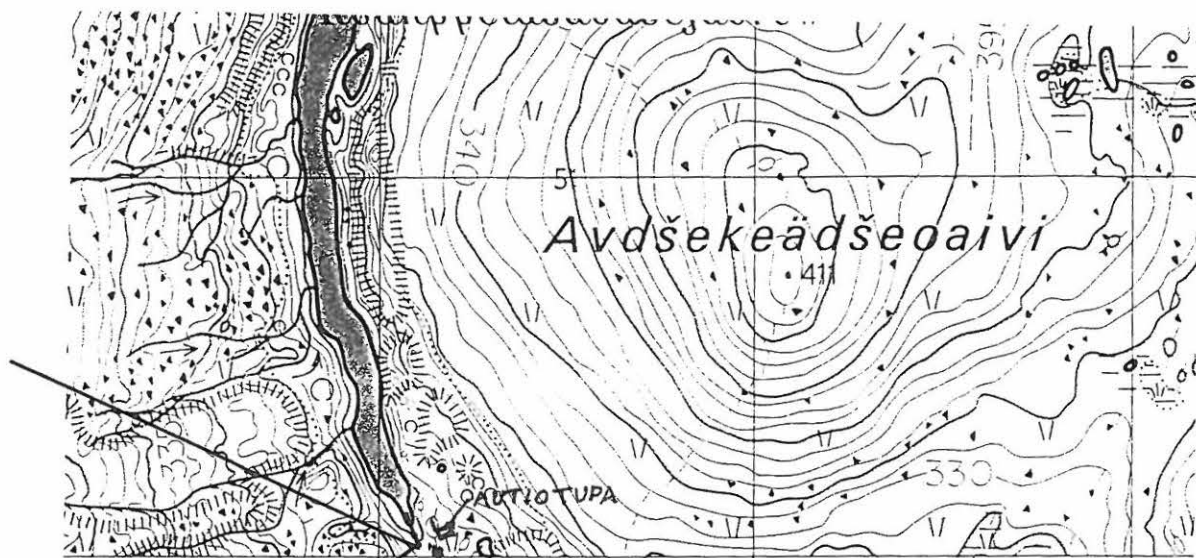


# UTSJOKI SIRDDÄLUOPPAL YLEISKARTTA 1:2500 PIIRT. Taarna Valtonen

L liesi      P purnu      Lä lähde  
• 1 pyyntikuoppa      □ KL kehäliesi



PERUSKARTTAOTE 1:20 000



## 2. Erttetvárjogajeaggi 344

Tupasija. II

Utsjoki, Paistunturi

3914 08 ERTTEGVARRI

x = 7748 48          y = 489 48          z = noin 331 m mpy.

Utsjoen kirkosta noin 12 km lounaaseen

Maanomistaja: Valtio/Metsähallitus, Ylä-Lapin luonnonhoitoalue, puhelin: 0205 647701, osoite:

PL 36, 99801 IVALO

Kohde on tarkastettu 8.6.2001

Peruskarttaote

Erttetvárri-tunturin koillispuolella, Erttetvárjohka-joen pohjoisrannalla, pienellä soiden ympäröimällä kukkulalla sijaitsee pieni tupasija. Paikka on merkitty vuoden 1976 peruskarttaan merkillä kammi. Alueella ei kasva puuta. Aluskasvillisuutena on vaivaiskoivua, variksenmarjaa ja jäkäliä. Ympäröivät suot ovat hyvin heinäisiä. Paikalla on ollut pieni hirsirakennus, joka on mahdollisesti purettu ja siirretty muualle. Ilmeisesti kyseessä on Gádjá-Nillá eli Nils Vuolab (1856-1929) nimiselle pororikkaalle kuulunut tupa, joka on toiminut tukikohtana jänkäheinän niiton ja protöiden aikana siinä vaiheessa, kun hänellä oli talo Utsjoen puolella Paistunturia. Hän on aikoinaan käyttänyt ja laajentanut Erttetvárrin toisella puolella sijaitsevaa kivistä erotuskaarretta.

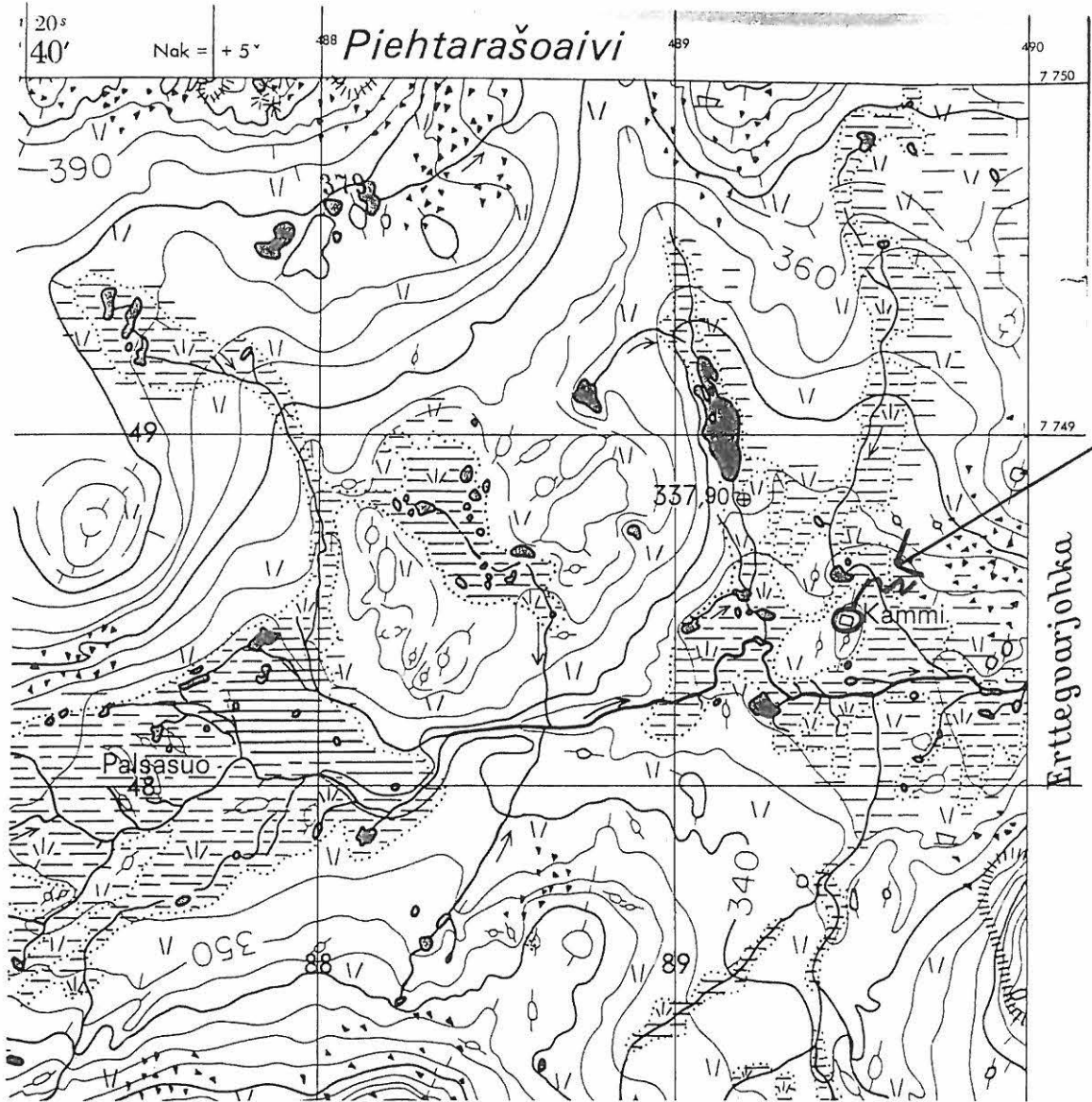
Tupasija on neliönmuotoinen, kooltaan 2,5 x 2,5 metriä. Nurkat ovat etelä-pohjoissuuntaiset ja nurkkakivet ovat näkyvissä paikoillaan maassa. Seinien paikoilla erottuu merkkejä alimmista, lähes jäljettömiin lahonneista hirsistä, jotka on ilmeisesti asetettu suoraan maata vasten. Länsinurkassa on ollut piisi, jonka kivet on kuitenkin arinaa myöten nosteltu tupasijan ympäristöön, lähinnä lounaispuolella olevan nuotiopaikan kiviksi. Piisin paikka erottuu kuitenkin muutamista punaisiksi palaneista, halkeilleista arinakivistä ja hiekkaisesta kohoumasta, jossa kasvaa ympäristöstä poikkeavaa, rehevämpää kasvillisuutta. Oven paikka erottuu piisin kaakkoispuolella, etelänurkan vieressä.

Tupasijan kaakkoispuolella on kaksi hapertunutta, kapeaa, piiluttua hirttä oksaisesta männystä. Kummankin päissä on kirveellä veistetyt yksinkertaiset koirankaulasalvokset. Myös hirsien päät on tasattu kirveellä. Molemmissa on myös toisessa päässä reikä, josta ne lienee kiskottu poron perässä tunturiin. Toisessa hirressä on kaiverrettu järjestysluku(?) IIII. Ainakin joitakin hirsiiä on poltettu läheisellä nuotiopaikalla. Onkin mahdollista, ettei tuvan hirsiiä ole viety pois, vaan että ne on yksitellen purettu ja poltettu pois.



Tupasijan ympärillä on erilaista irtotavaraa, joka viittaa sen aikaisempaan käyttöön: rautapata, kokonainen ja puolikas kotitekoinen viikatteenterä, samoin kotitekoinen lapion terä, pieni emalinen sanko ja ainakin kaksi hapettunutta hylsyä, joiden pohjassa koodi VPT 43.

# PERUSKARTTAOTE 1:20 000



### 3. Gálovárri 1

345

Purnu. II

Utsjoki, Paistunturi

3914 05 + 3914 02 NUVVOS-AILIGAS

x = 7740 50          y = 474 97          z = noin 375 m mpy.

Utsjoen kirkosta noin 28,5 km länsilounaaseen

Maanomistaja: Valtio/Metsähallitus, Ylä-Lapin luonnonhoitoalue, puhelin: 0205 647701, osoite:

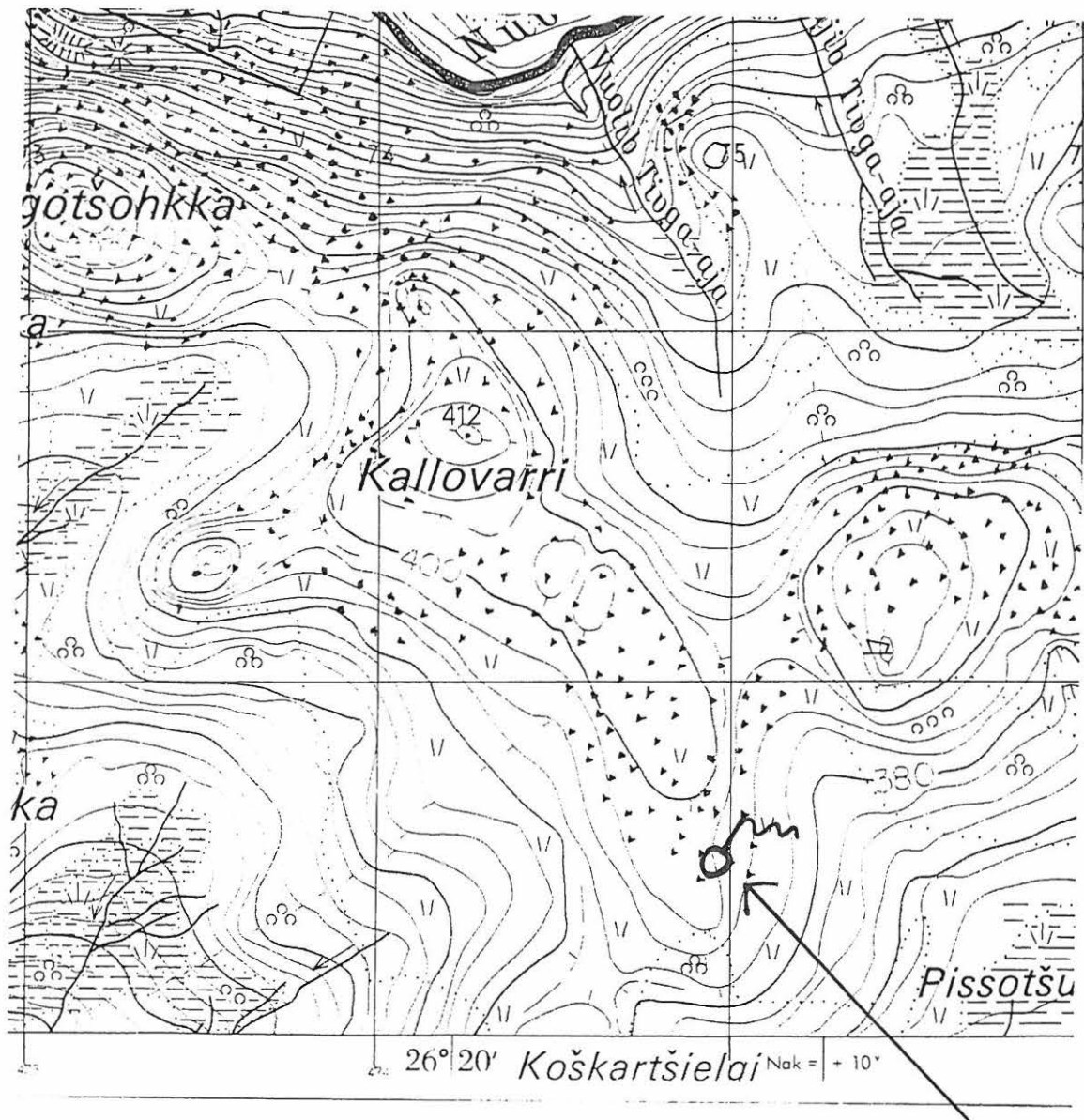
PL 36, 99801 IVALO

Kohde on tarkastettu 11.6.2001

Peruskarttaote

Gálovárrin kaakkoisen lakiharjanteen itäpuolella sijaitsevasta pienialaisesta rakkakivikosta löytyi purnu. Alue on puutonta tunturin lakialuetta. Aluskasvillisuutena on vaivaiskoivua, variksenmarjaa, mustikkaa ja jäkäliä. Purnu on rakennettu rakkaan kaivettuun kuopanteeseen, joka on rajattu neliömäisesti suurilla kivillä. Purnu on 100 senttiä pitkä ja 60 senttiä leveä. Syvyys on 40-50 senttiä. Purnun pohjalla kasvaa paksu, vihreä sammal. Seinämä on osin sortunut. Samassa kivikossa on pienoinen, ilmeisesti tunturit ylittävää kulkureittiä merkkäava urra eli kivistä ladottu patsas.

PERUSKARTTAOTE 1:20 000



#### 4. Gálovárri 2 <sup>346</sup>

Purnu. II

Utsjoki, Paistunturi

3914 05 + 3914 02 NUVVOS-AILIGAS

x = 7740 88      y = 474 68      z = noin 400 m mpy.

Utsjoen kirkosta noin 28,5 km lounaaseen

Maanomistaja: Valtio/Metsähallitus, Ylä-Lapin luonnonhoitoalue, puhelin: 0205 647701, osoite:

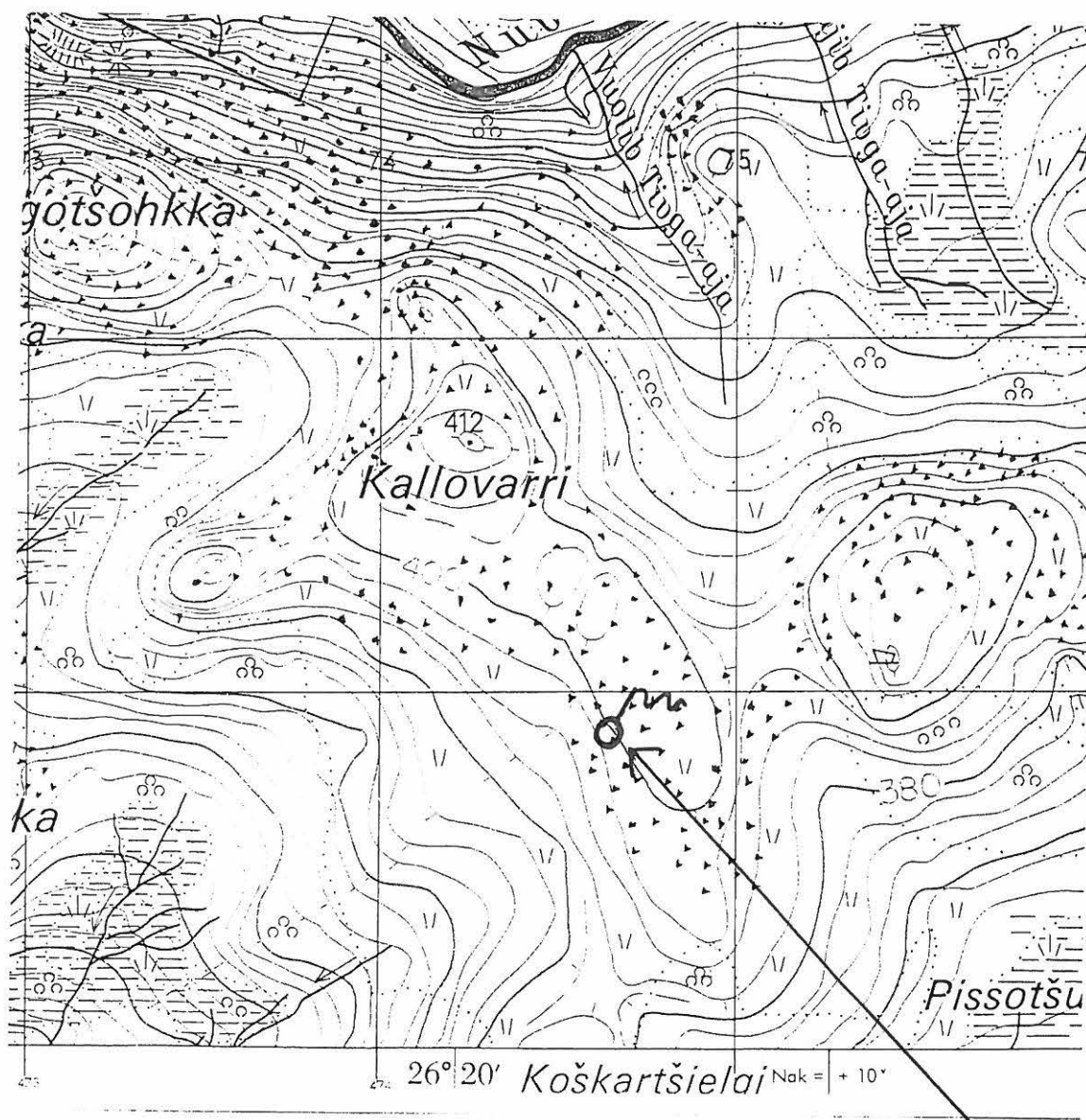
PL 36, 99801 IVALO

Kohde on tarkastettu 11.6.2001

Peruskarttaote

Gálovárrin kaakkoisen lakiharjanteen länsipuolella sijaitsevasta hyvin pienialaisesta rakkakivikosta löytyi pieni purnu. Alue on puutonta tunturin lakialuetta. Aluskasvillisuutena on vaivaiskoivua, variksenmarjaa, mustikkaa ja jäkäliä. Purnu on rakennettu rakkaan rajaamalla neliömäinen tila keskikokoisilla kivillä. Se on 70 senttiä pitkä ja 50 senttiä leveä. Syvyys on 30 senttiä. Purnun pohjalla kasvaa kuivaa sammalta ja jäkäliä.

PERUSKARTTAOTE 1:20 000



## 5. Gálovárri 3

347

Purnu. II

Utsjoki, Paistunturi

3914 05 + 3914 02 NUVVOS-AILIGAS

x = 7741 18          y = 473 80          z = noin 377 m mpy.

Utsjoen kirkosta noin 29 km lounaaseen

Maanomistaja: Valtio/Metsähallitus, Ylä-Lapin luonnonhoitoalue, puhelin: 0205 647701, osoite:

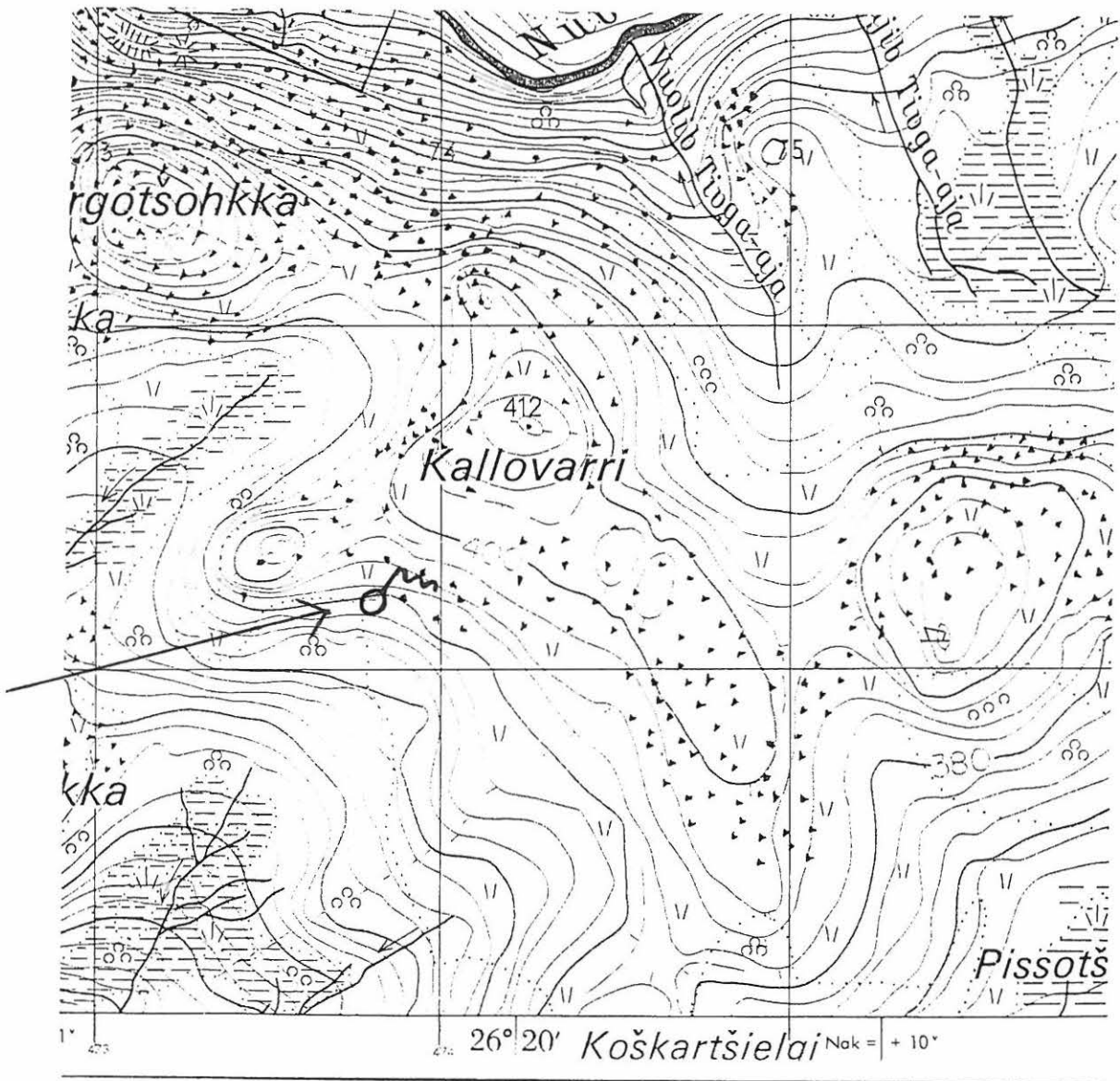
PL 36, 99801 IVALO

Kohde on tarkastettu 11.6.2001

Peruskarttaote

Gálovárrin läntisellä lakiharjanteella sijaitsevasta pienialaisesta rakkakivikosta löytyi purnu. Alue on puutonta tunturin lakialuetta. Aluskasvillisuutena on vaivaiskoivua, variksenmarjaa, mustikkaa ja jäkäliä. Nelikulmainen purnu on rakennettu pienikivisen rakan päälle rajaamalla tila suurilla kivillä. Se on 115 senttiä pitkä ja 50 senttiä leveä. Syvyys on 30 senttiä. Purnun pohjalla on jäkäliä ja lahonneita koivurisuja, jotka on irrotettu puukolla veistämällä. Purnun reunamilla on muutama laakakivi, joita lienee käytetty purnun katteena. Samassa kivikossa on kaksi suurta kiveä ja pienehkö, sortunut urra eli kivistä ladottu patsas.

PERUSKARTTAOTE 1:20 000





## 6. Gálovárri 4 <sup>3 48</sup>

Purnu. II

Utsjoki, Paistunturi

3914 05 + 3914 02 NUVVOS-AILIGAS

x = 7741 28          y = 473 61          z = noin 380 m mpy.

Utsjoen kirkosta noin 29 km lounaaseen

Maanomistaja: Valtio/Metsähallitus, Ylä-Lapin luonnonhoitoalue, puhelin: 0205 647701, osoite:

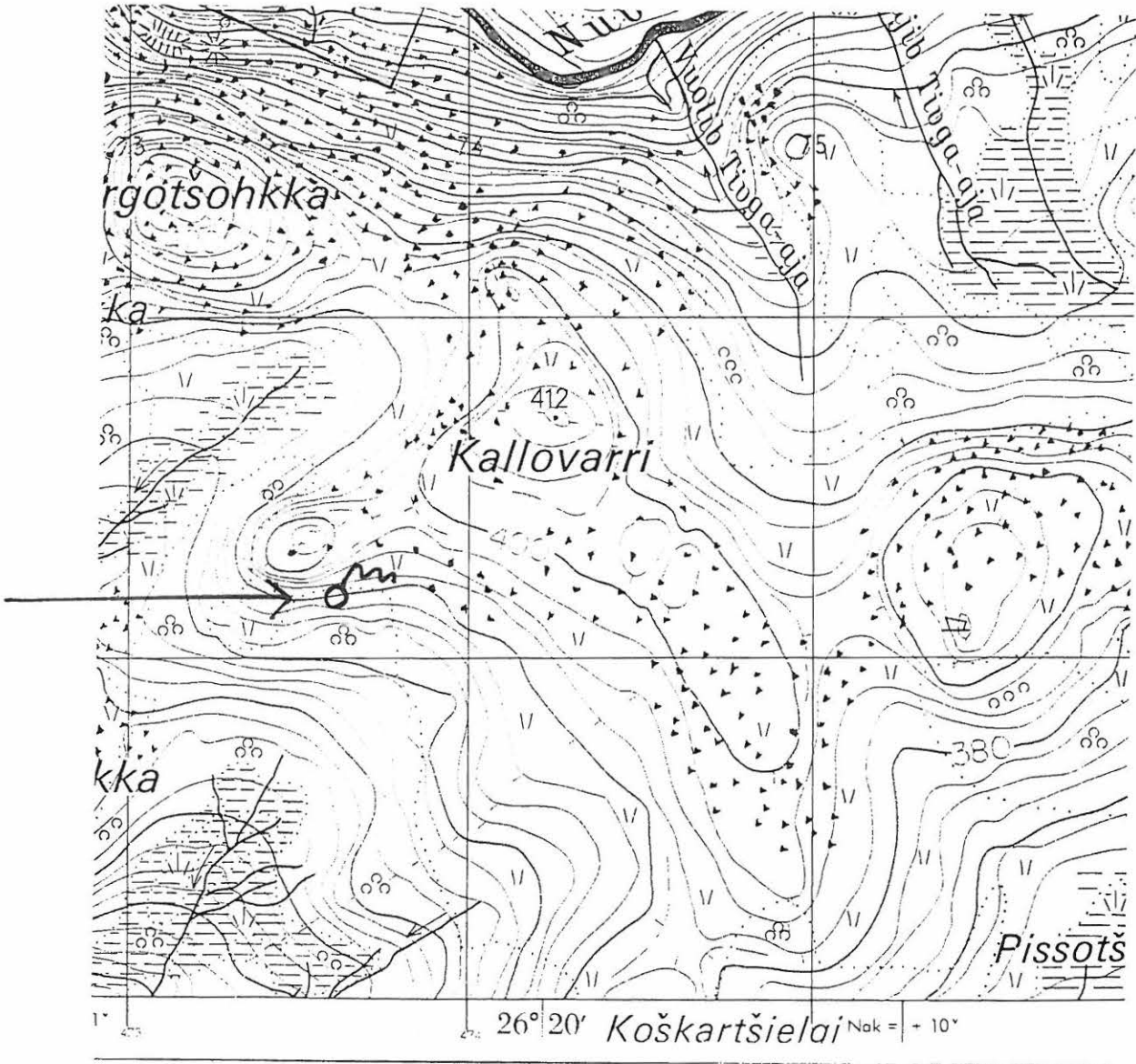
PL 36, 99801 IVALO

Kohde on tarkastettu 11.6.2001

Peruskarttaote

Gálovárrin läntisellä lakiharjanteella sijaitsevasta pienialaisesta rakkakivikosta löytyi purnu. Alue on puutonta tunturin lakialuetta. Aluskasvillisuutena on vaivaiskoivua, variksenmarjaa, mustikkaa ja jäkäliä. Vaatimaton purnu on rakennettu rajaamalla pieni syväne muutamalla suurella kivellä. Se on 70 senttiä pitkä ja 30 senttiä leveä. Syvyys on 25 senttiä. Purnun pohjalla kasvaa hiukan sammalta. Purnun reunamalla on yksi suuri laakakivi, jota lienee käytetty purnun katteena.

PERUSKARTTAOTE 1:20 000



## 7. Gállovárri 5 <sup>349</sup>

Purnuja 3. II

Utsjoki, Paistunturi

3914 05 + 3914 02 NUVVOS-AILIGAS

x = 7741 35          y = 473 74          z = noin 394 m mpy.

Utsjoen kirkosta noin 29 km lounaaseen

Maanomistaja: Valtio/Metsähallitus, Ylä-Lapin luonnonhoitoalue, puhelin: 0205 647701, osoite:

PL 36, 99801 IVALO

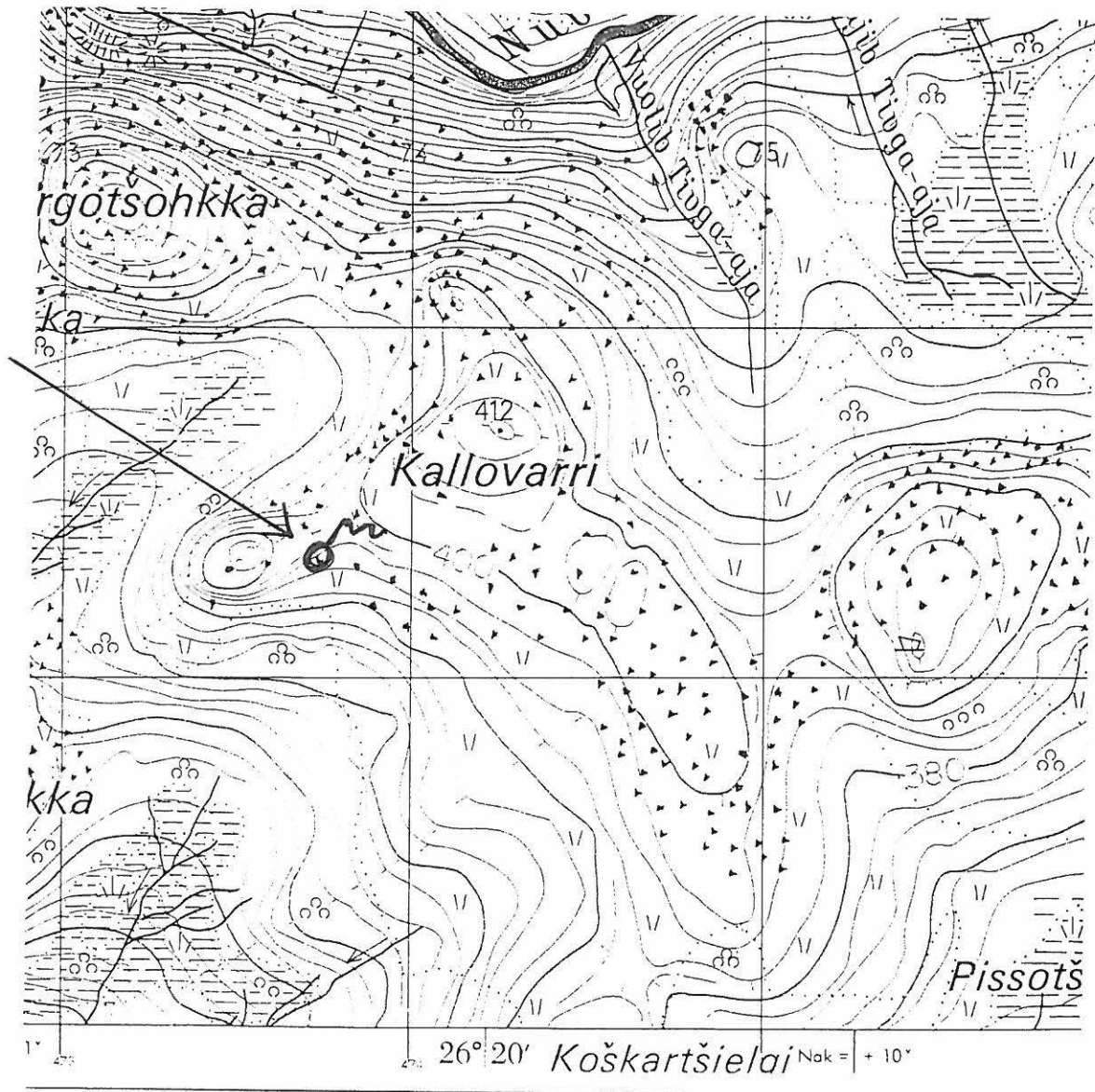
Kohde on tarkastettu 11.6.2001

Peruskarttaote

Gállovárrin läntisellä lakiharjanteella sijaitsevista vierekkäisistä, pienehköistä rakkakivikoista löytyi kolme purnua. Alue on puutonta tunturin lakialuetta. Aluskasvillisuutena on vaivaiskoivua, variksenmarjaa, mustikkaa ja jäkälää. Eteläisemmällä rakalla on yksi, osin sortunut, suorakaiteenmuotoinen purnu, purnu 1. Se on rakennettu pengertämällä kaltevaan rinteeseen siten, että alaseinä on korkeampi ja yläseinä vain matalaa kehää. Purnu 1 on 80 senttiä pitkä ja 60 senttiä leveä. Syvyys on 35 senttiä. Purnun pohjalla kasvaa sammalta, jäkälää ja heinää. Purnun reunamilla on muutama pieni laakakivi, joita lienee käytetty purnun katteena.

11 metriä koilliseen purnusta 1, pohjoisemmassa rakassa, on monikulmainen purnu 2. Sen seinämät erottuvat melko kauas korkeana kivikehänä lähellä rakan reunaa. Purnu 2 on 60 senttiä pitkä, 50 senttiä leveä ja 40 senttiä syvä. Sen pohjalla kasvaa sammalta ja heinää. Neljä metriä purnusta 2 pohjoiseen, samassa kivikossa, sijaitsee soikea purnu 3. Senkin seinämät erottuvat korkeahkona kehänä, jossa on kuitenkin kaksi suurempaa maakiveä. Purnu 3 on 80 senttiä pitkä, 60 senttiä leveä ja 45 senttiä syvä. Sen pohjalla kasvaa sammalta ja jäkälää.

PERUSKARTTAOTE 1:20 000



## 8. Gálovárri 6 350

Purnu. II

Utsjoki, Paistunturi

3914 05 + 3914 02 NUVVOS-AILIGAS

x = 7741 26          y = 473 70          z = noin 387 m mpy.

Utsjoen kirkosta noin 29 km lounaaseen

Maanomistaja: Valtio/Metsähallitus, Ylä-Lapin luonnonhoitoalue, puhelin: 0205 647701, osoite:

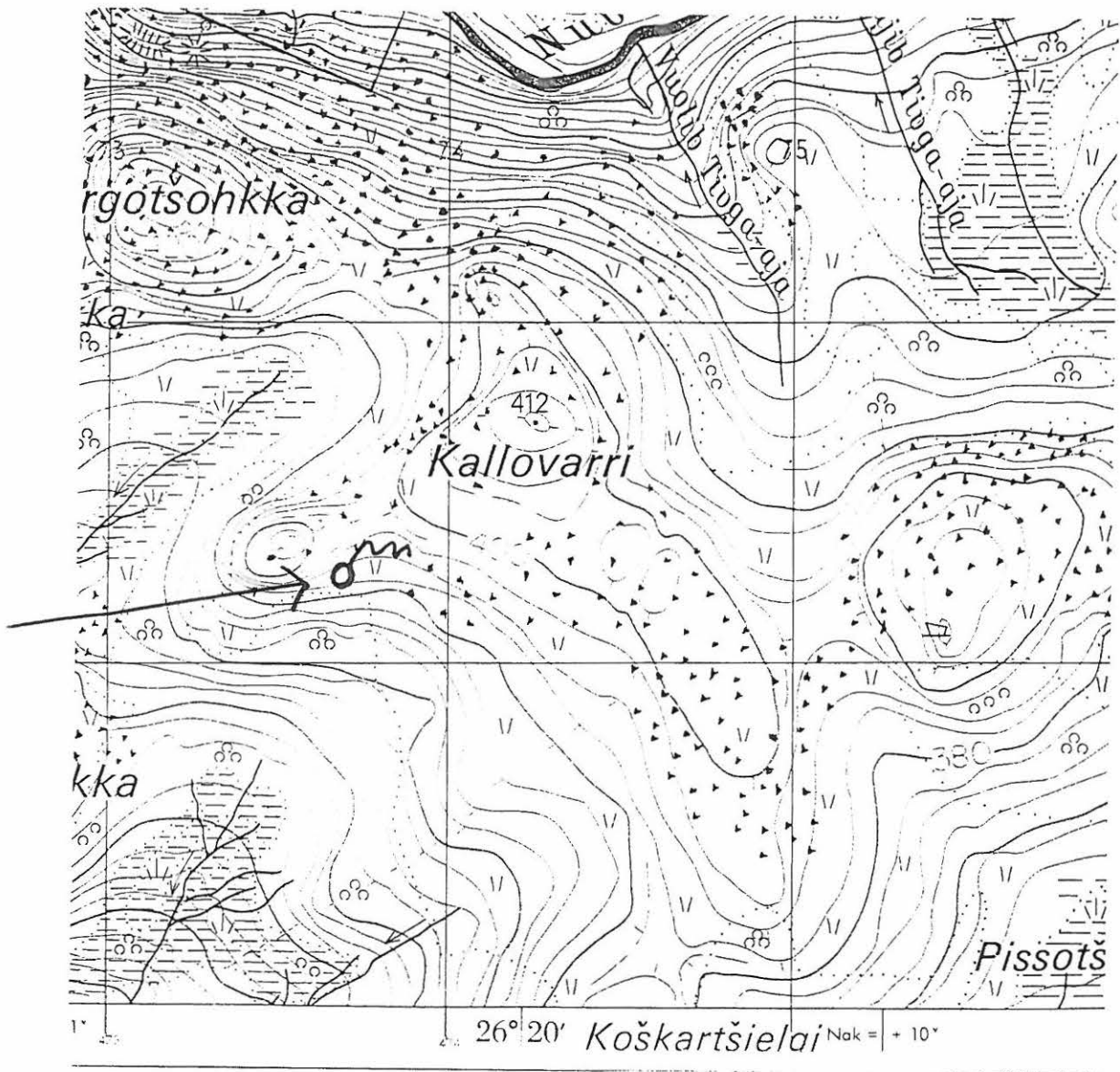
PL 36, 99801 IVALO

Kohde on tarkastettu 11.6.2001

Peruskarttaote

Gálovárrin läntisellä lakiharjanteella sijaitsevasta pienialaisesta rakkakivikosta löytyi suuri purnu. Alue on puutonta tunturin lakialuetta. Aluskasvillisuutena on vaivaiskoivua, variksenmarjaa, mustikkaa ja jäkäliä. Purnu on rakennettu pienikiviseen, voimakkaasti kaltevassa rinteessä olevaan rakkaan. Ensin on kaivettu kivikkoon kuoppa, joka sitten on rajattu alarinteen puolelta pengermämäisellä seinällä. Purnu on muodoltaan suorakaiteinen. Purnu on 120 senttiä pitkä ja 100 senttiä leveä. Syvyys on 80 senttiä. Purnun pohjalla on erittäin paksu sammalkerros ja reunamilla useita suuria laakakiviä, joita lienee käytetty purnun katteena. Purnun pohjan tasalla olevasta suurehkosta maakivestä mitattiin karttajäkelät: halkaisijat 18, 46, 17, 22 ja 21 mm.

PERUSKARTTAOTE 1:20 000



## 9. Gálovárri 7 351

Kvartsiniskentäpaikka? II

Utsjoki, Paistunturi

3914 05 + 3914 02 NUVVOS-AILIGAS

x = 7741 34          y = 473 51          z = noin 407 m mpy.

Utsjoen kirkosta noin 29 km lounaaseen

Maanomistaja: Valtio/Metsähallitus, Ylä-Lapin luonnonhoitoalue, puhelin: 0205 647701, osoite:

PL 36, 99801 IVALO

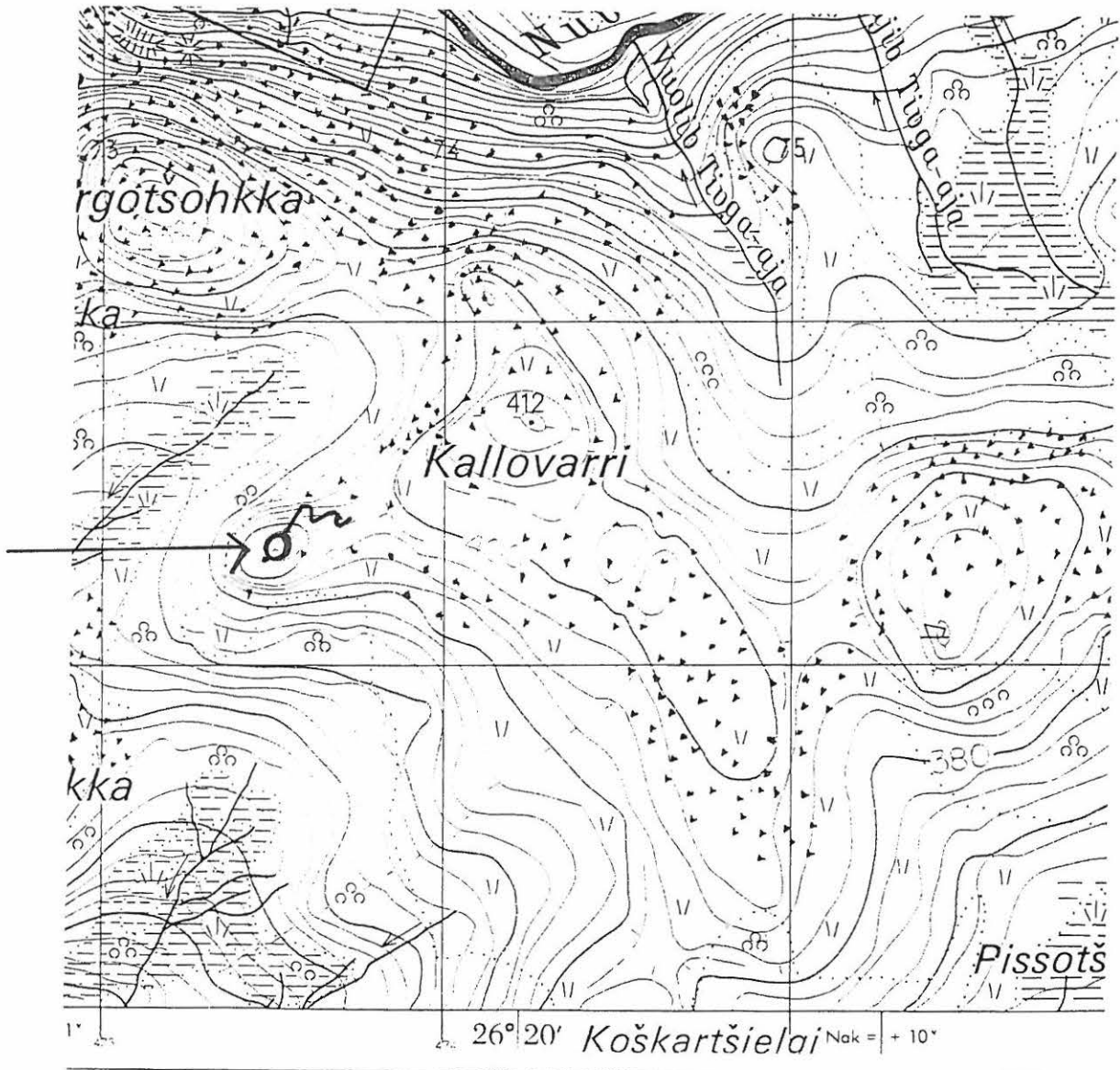
Kohde on tarkastettu 11.6.2001

Peruskarttaote

Gálovárrin lounaisen sivulaen lakitasanteelta löytyi erittäin runsaslöytöinen kvartsikohde.

Alue on helppokulkuista, tuulista ylänturia, jossa ei kasva puuta. Maaperä on harvakseltaan kivistä. Aluskasvillisuutena on variksenmarjaa, tunturikohokkia, riekonmarjaa ja vähän heinää. Paikalta on erinomainen näkyvyys kaikkiin muihin suuntiin paitsi pohjoiseen. Ydinalue on noin 10 x 10 metriä laaja ja sieltä löytyy paljon bipolaaritekniikalla iskettyjä iskoksia ja ytimiä.

PERUSKARTTAOTE 1:20 000





## 10. Marasčopma 357

Purnu 2. II

Utsjoki, Paistunturi

3914 05 + 3914 02 NUVVOS-AILIGAS

x = 7741 04          y = 475 93          z = noin 378 m mpy.

Utsjoen kirkosta noin 28 km lounaaseen

Maanomistaja: Valtio/Metsähallitus, Ylä-Lapin luonnonhoitoalue, puhelin: 0205 647701, osoite:

PL 36, 99801 IVALO

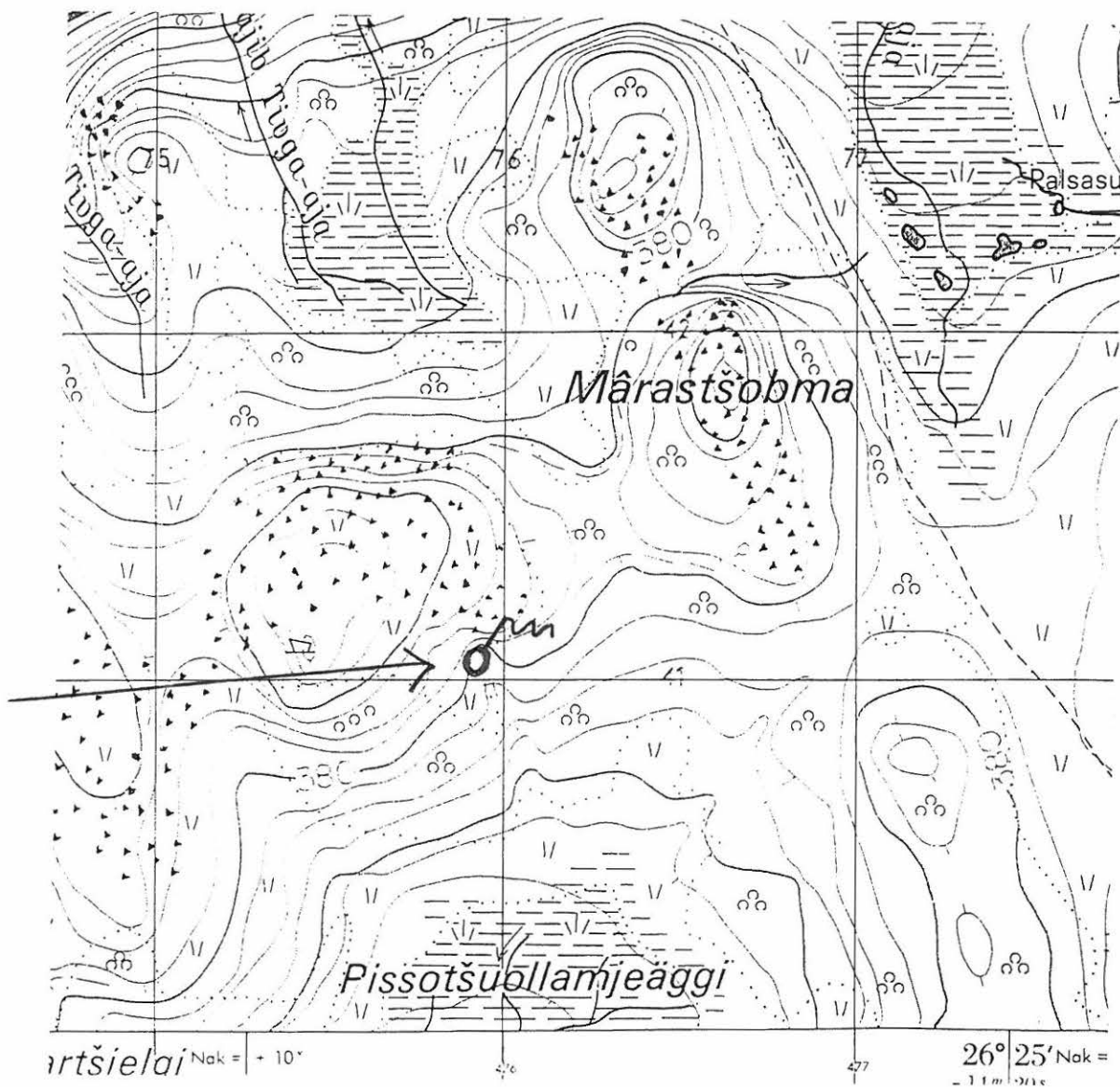
Kohde on tarkastettu 11.6.2001

Peruskarttaote

Gállovárrin ja Marasčopman välisen laen kaakkoisrinteeltä, pienen purouomalaakson reunamalta löytyi kaksi vierekkäistä purnua. Alue on vähäpuustoista tunturin lakialuetta. Aluskasvillisuutena on vaivaiskoivua, variksenmarjaa, mustikkaa ja jäkäliä. Suuri purnu on pyöreänsoikea vallimaisen kehän ympäröimä kuoppa, jonka yksi reuna on hieman sortunut. Se on 120 senttiä pitkä ja 70 senttiä leveä. Syvyys on 60 senttiä. Purnun pohjalla kasvaa paljon sammalta ja vieressä, rakan reunalla, on muutama suurehko laakakivi, joita on mahdollisesti käytetty purnun katteena.

Samassa kivikossa, suuren purnun kyljessä kiinni, sen itäpuolella on pieni purnu, ikään kuin lisäke. Se on rakennettu samalla tavalla kuin suuri eli rajaamalla vallilla, mutta suoraan rakan päälle. Sen yhden seinän muodostaa suuren purnun valli. Pieni purnu on 60 senttiä pitkä, 55 leveä ja 30 senttiä syvä. Suuren purnun pohjoispuolella on lisäksi epämääräinen kuopanne (60 x 50 x 35 senttiä), joka lienee syntynyt, kun suuren purnun vallia varten on kaivettu materiaalia.

PERUSKARTTAOTE 1:20 000



## 11. Bissočuollanvárri 353

Purnu. II

Utsjoki, Paistunturi

3914 04 PAISTUNTURIT

x = 7738 83      y = 476 84      z = noin 375 m mpy.

Utsjoen kirkosta noin 27,5 km lounaaseen

Maanomistaja: Valtio/Metsähallitus, Ylä-Lapin luonnonhoitoalue, puhelin: 0205 647701, osoite:

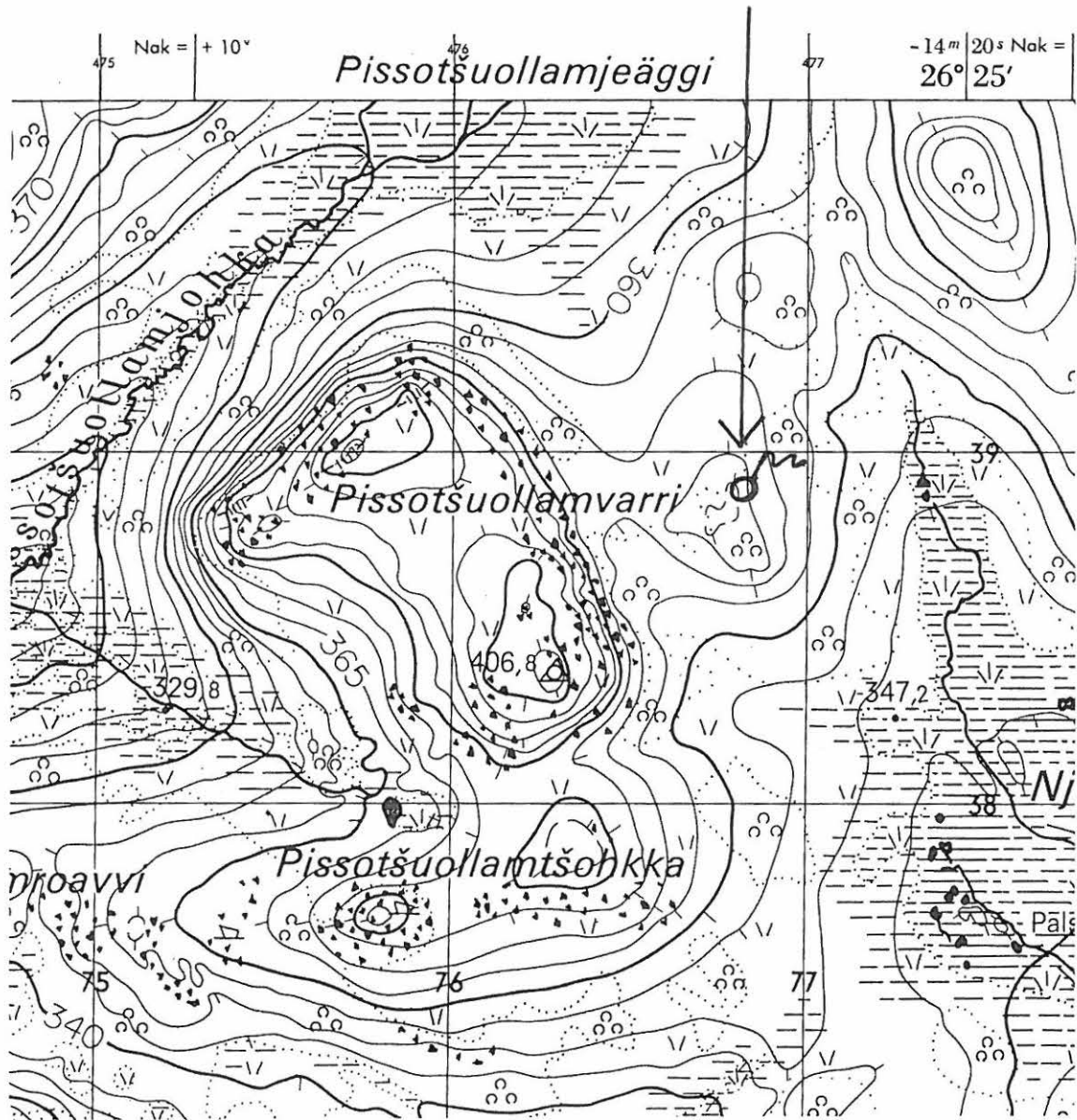
PL 36, 99801 IVALO

Kohde on tarkastettu 12.6.2001

Peruskarttaote

Bissočuollanvárriin itäpuolella sijaitsevan pienen kukkulan itälaidalta hyvin pienestä rakkakivikosta löytyi suuri purnu. Alue on harvahkoa tunturikoivikkoa. Aluskasvillisuutena on vaivaiskoivua, variksenmarjaa, mustikkaa ja jäkäliä. Suorakaiteenmuotoinen purnu on rakennettu kaivamalla kivet pois suuren maakiven vierestä moreenia myöten ja latomalla sitten pystyt seinät, joita on vielä korotettu rakentamalla purnun ympärille melko kauas näkyvä valli. Purnu on 90 senttiä pitkä ja 60-80 senttiä leveä. Syvyys on 70 senttiä. Purnun pohjalla kasvaa paksuhko kerros jäkäliä ja sammalia. Purnun reunamilla on muutamia pienehköjä ja yksi todella suuri laakakivi, joita lienee käytetty purnun katteena. Yhden seinän muodostavan maakiven ja erään toisen kiven alareunasta mitattiin karttajäkälät: halkaisijat 27, 21 ja 27 mm.

# PERUSKARTTAOTE 1:20 000



## 12. Njiljohka 1 <sup>354</sup>

Permukkaliesiä 2, kehäliesi. II

Utsjoki, Paistunturi

3914 04 PAISTUNTURIT

x = 7735 27-34

y = 478 53-56

z = noin 343-345 m mpy.

Utsjoen kirkosta noin 28 km lounaaseen

Maanomistaja: Valtio/Metsähallitus, Ylä-Lapin luonnonhoitoalue, puhelin: 0205 647701, osoite:

PL 36, 99801 IVALO

Kohde on tarkastettu 12.6.2001

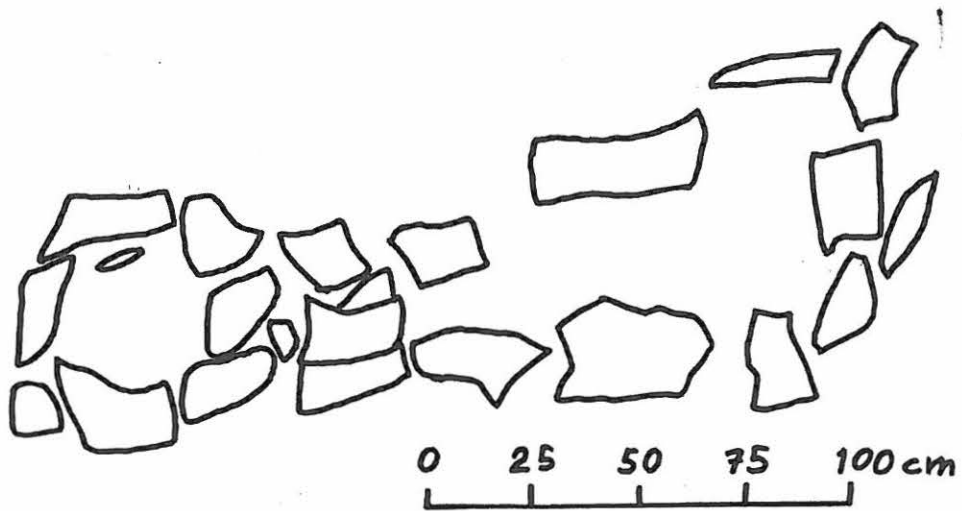
Peruskarttaote

2 yksityiskohtakarttaa

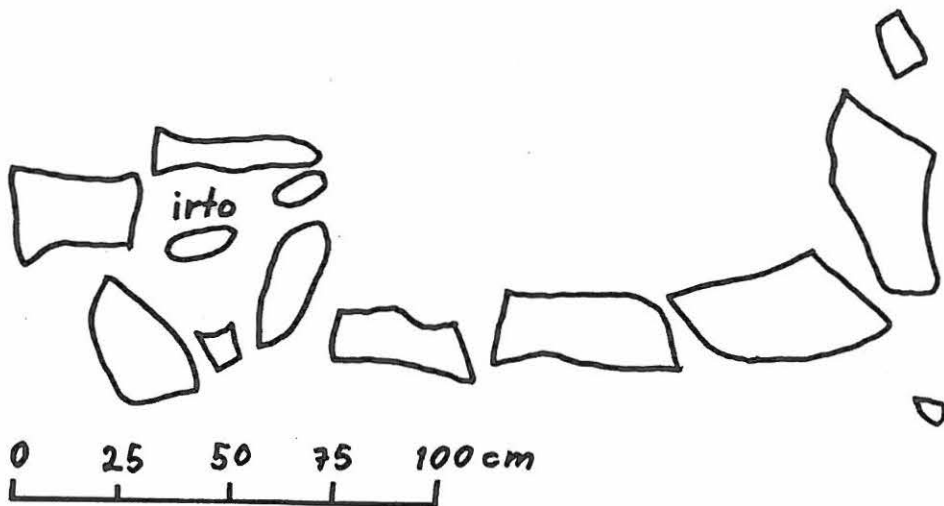
Ingga Áitevárrin kohdalla, Njiljohka-joen itärannalla ja saarimaisesti erottuvassa niemekkeessä on kaksi permukkaliettä. Alue on ylätunturia, jossa kasvaa harvaa koivikkoa. Aluskasvillisuutena on vaivaiskoivua, variksenmarjaa ja jäkäliä. Toinen liesi sijaitsee tasaisella niemimäisellä, melko korkealla, tasalakisella harjanteella Njiljoen rannassa. Se on noin 2,5 metriä pitkä. Erikoisuutena on varsinaisen tulisijan ja kivilinjoilla rajatun alueen väliin ladottu kivinen tasanne. Tällaisia kivitasanteita on tavallisemmin kodan posiopuolella, joten voi olla mahdollista, että kivillä rajattu alue on tässä tapauksessa posio eikä eteinen, kuten on yleensä oletettu. Osa tulisijan kivistä on kuumuuden punertamia. Itse liesi on hyvin kasvillisuuden peitossa ja vaikeasti havaittavissa.

Toinen liesi on tasaisella rantatörmällä. Se on samoin noin 2,5 metriä pitkä ja siinä on vain yksi permukka ja kynnyskiveys. Liesi on melko lailla kasvillisuuden sisään kasvanut. Kaksi metriä etelään tästä toisesta permukkaliedestä on suuri kehäliesi, josta on vastikään kaadettu halkaisijaltaan noin 15-senttinen koivu. Lieden halkaisija on noin metrin ja muodoltaan se on pyöristynyt nelikulmio. Liesi on myös jäänyt hyvin syvälle kasvillisuuden alle.

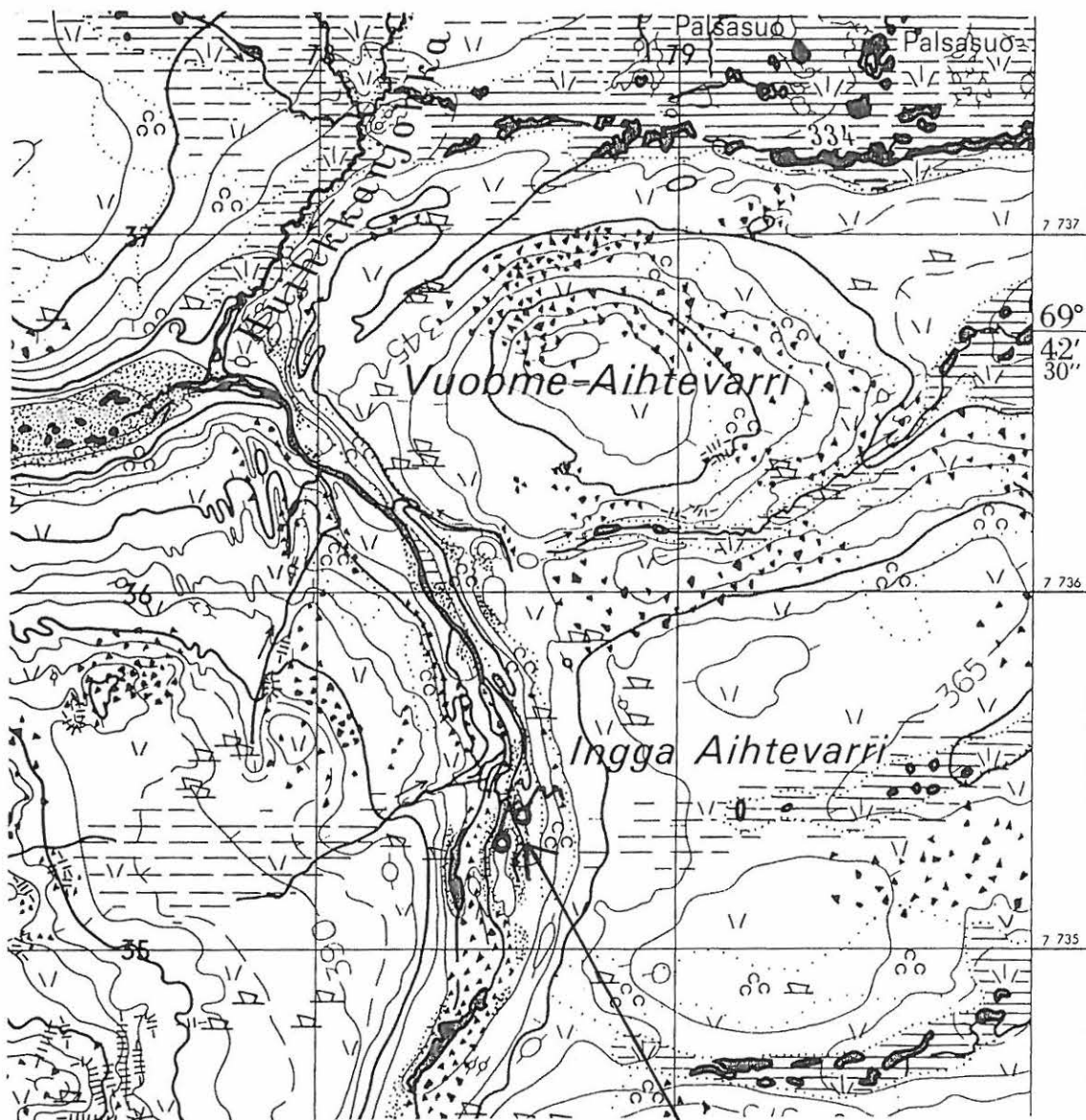
YKSITYISKOHTAKARTTA



YKSITYISKOHTAKARTTA



PERUSKARTTAOTE 1:20 000



Purnu. II

Utsjoki, Paistunturi

3914 04 PAISTUNTURIT

x = 7736 22      y = 478 24      z = noin 339 m mpy.

Utsjoen kirkosta noin 28 km lounaaseen

Maanomistaja: Valtio/Metsähallitus, Ylä-Lapin luonnonhoitoalue, puhelin: 0205 647701, osoite:

PL 36, 99801 IVALO

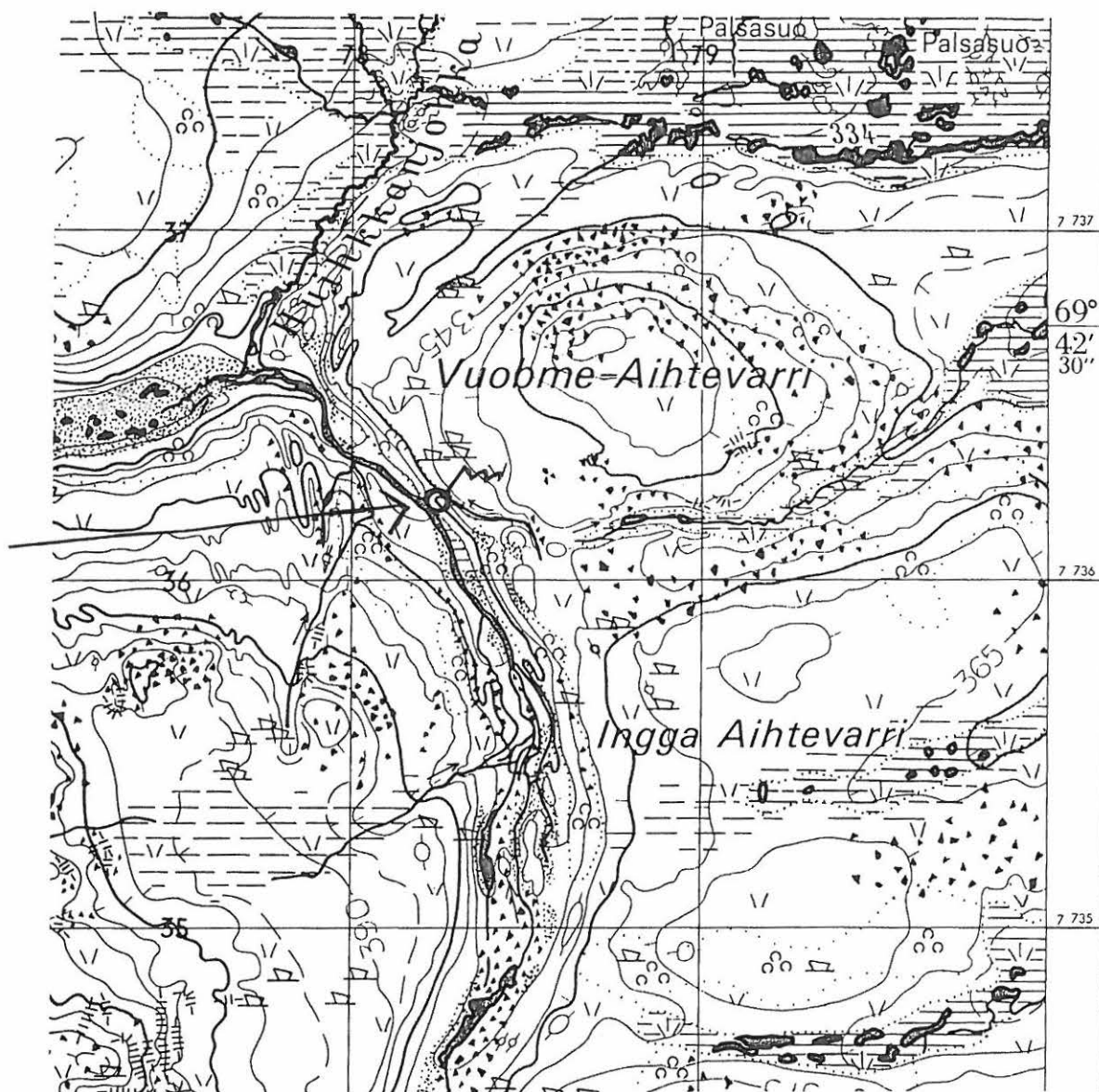
Kohde on tarkastettu 12.6.2001

Peruskarttaote

Vuopme-Áitevárriin lounaispuolella, Njiljohka-joen itärannalla olevasta pienestä rakkakivikosta löytyi purnu. Alue on tunturikoivikko, jossa on aluskasvillisuutena vaivaiskoivua, variksenmarjaa, mustikkaa ja jäkäliä. Purnu sijaitsee 7 metriä rannasta, jyrkän törmän juuressa. Törmä muodostaa purnun itäseinämän. Joenpuoleisena seinänä on suuri irtolohkare. Sivuseinämät on muodostettu latomalla kiviä valliksi kiven ja rinteiden väliin. Purnu on muodoltaan epäsäännöllinen monikulmio. Se on 90 senttiä pitkä ja 60-100 senttiä leveä. Syvyys on 40 senttiä. Purnun pohjalla kasvaa runsaasti sammalta ja heinää. Purnun reunalla on muutamia laakakiviä, joita lienee käytetty purnun katteena.



PERUSKARTTAOTE 1:20 000



## 14. Njiljohka 3 256

Purnu. II

Utsjoki, Paistunturi

3914 04 PAISTUNTURIT

x = 7736 34      y = 478 11      z = noin 330 m mpy.

Utsjoen kirkosta noin 28 km lounaaseen

Maanomistaja: Valtio/Metsähallitus, Ylä-Lapin luonnonhoitoalue, puhelin: 0205 647701, osoite:

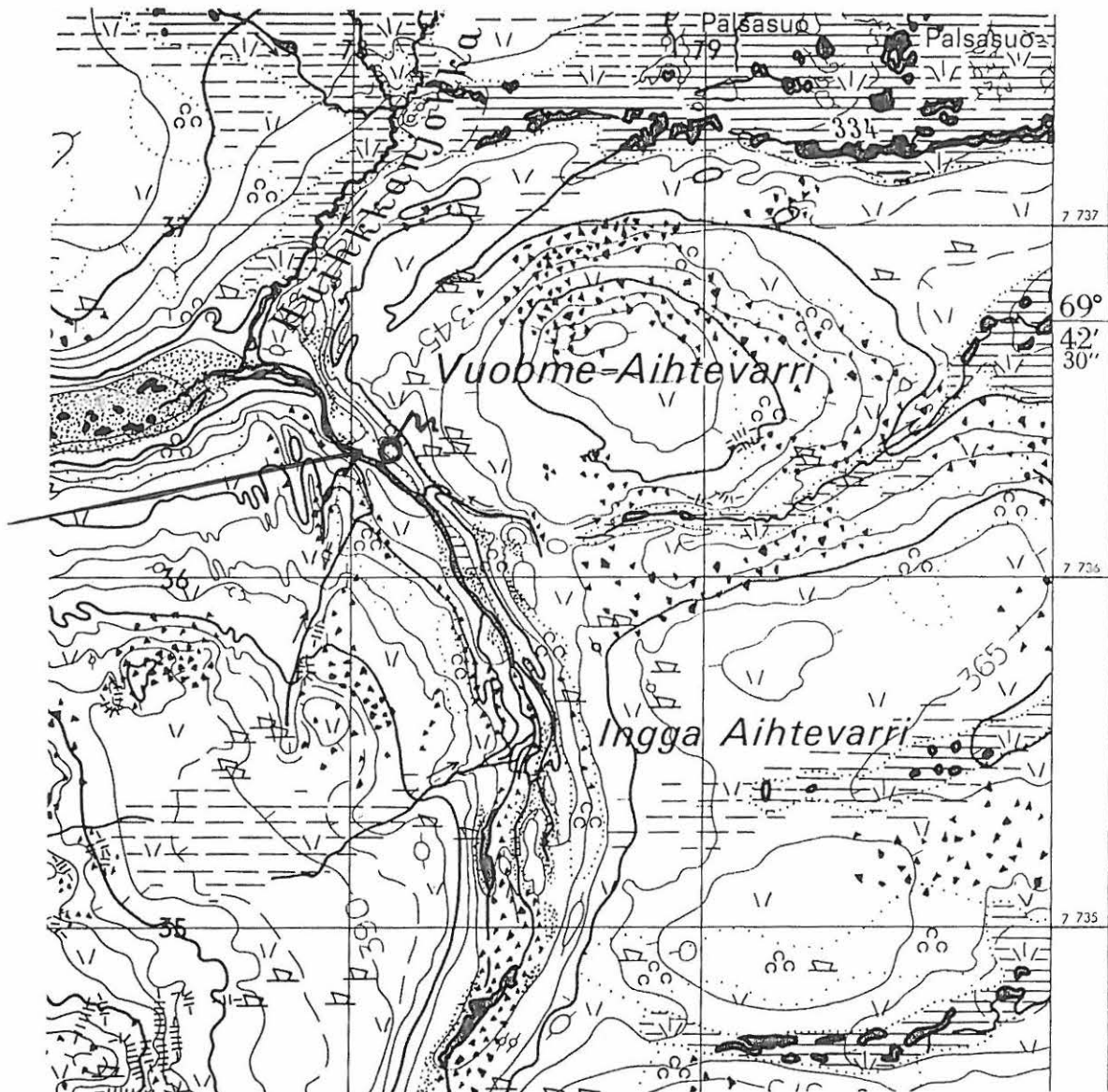
PL 36, 99801 IVALO

Kohde on tarkastettu 12.6.2001

Peruskarttaote

Vuopme-Áitevárrin lounaispuolella, Njiljohka-joen itärannalla olevasta pienestä rakkakivikosta löytyi purnu. Alue on tunturikoivikkoa, jossa on aluskasvillisuutena vaivaiskoivua, variksenmarjaa, mustikkaa ja jäkäliä. Purnu sijaitsee 15 metriä rannasta, jyrkän törmän juuressa. Purnun itäseinämän muodostavat törmää vasten ladotut kivet. Muu seinä on muodostettu latomalla kiviä seinämäksi. Eteläreunalla on vallissa suuri kivi ja joenpuolella seinänä on suuri litteähkö kivi. Purnu on muodoltaan suorakulmio. Se on 70-80 senttiä pitkä ja 70 senttiä leveä. Syvyys on 40 senttiä. Purnun pohjalla kasvaa sammalta ja jäkälää. Purnun päällä on yhä yksi suuri laakakivi, joka kattaa purnun lähes puoliksi. Muutamia muita laakoja on vieressä ja niitäkin lienee käytetty purnun katteena.

PERUSKARTTAOTE 1:20 000



## 15. Njiljohka 4 <sup>357</sup>

Kvartsilöytöpaikka. II

Utsjoki, Paistunturi

3914 04 PAISTUNTURIT

x = 7736 60          y = 477 85          z = noin 320 m mpy.

Utsjoen kirkosta noin 29 km lounaaseen

Maanomistaja: Valtio/Metsähallitus, Ylä-Lapin luonnonhoitoalue, puhelin: 0205 647701, osoite:

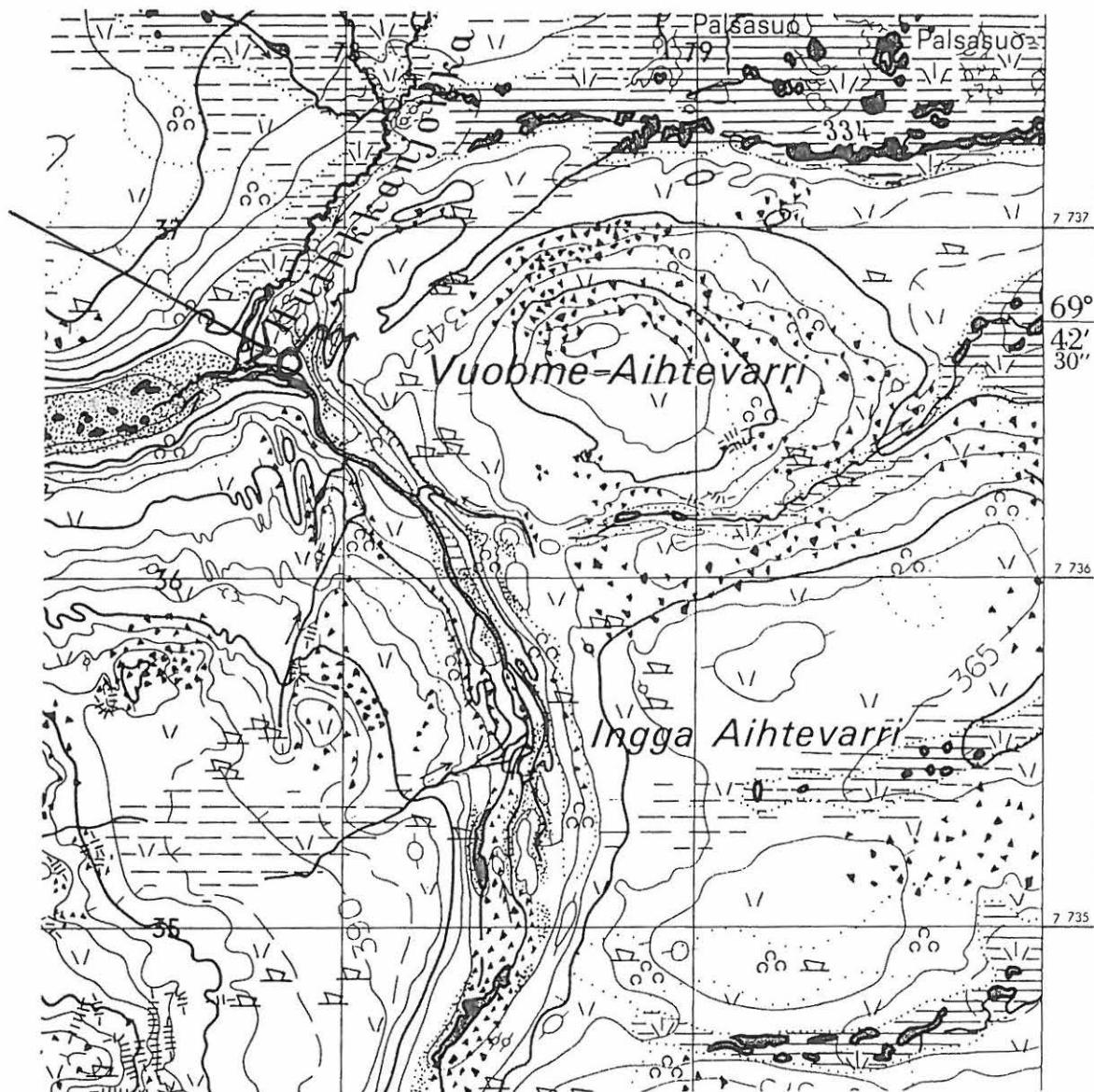
PL 36, 99801 IVALO

Kohde on tarkastettu 13.6.2001

Peruskarttaote

Njiljohka-joen pohjoisrannalta, Huihkanjohkan suun läheltä, sen kaakkoispuolelta löytyi kvartsisia bipolaari-iskoksia. Alue on helppokulkuisessa, suojaaisessa jokilaaksossa, jossa kasvaa tunturikoivikkoa. Aluskasvillisuutena on vaivaiskoivuja, variksenmarjaa ja jäkäliä. Maaperä on melko kivistä. Löydöt ovat Njiljoen rantatasanteelta, noin 25 metrin päässä rannasta. Kvartsi-iskoksia erottuu noin 4 x 2 metrin kokoisella alueella, jossa maanpinta on paikoin rikkoutunut. Näkyvillä oli noin kymmenkunta iskosta.

PERUSKARTTAOTE 1:20 000



## 16. Roavvečohkka 358

Purnu. II

Utsjoki, Paistunturi

3914 01 + 3912 10 TUODDAR-MAVDNA

x = 7736 29

y = 464 58

z = noin 365 m mpy

Utsjoen kirkosta noin 39 km lounaaseen

Maanomistaja: Valtio/Metsähallitus, Ylä-Lapin luonnonhoitoalue, puhelin: 0205 647701, osoite:

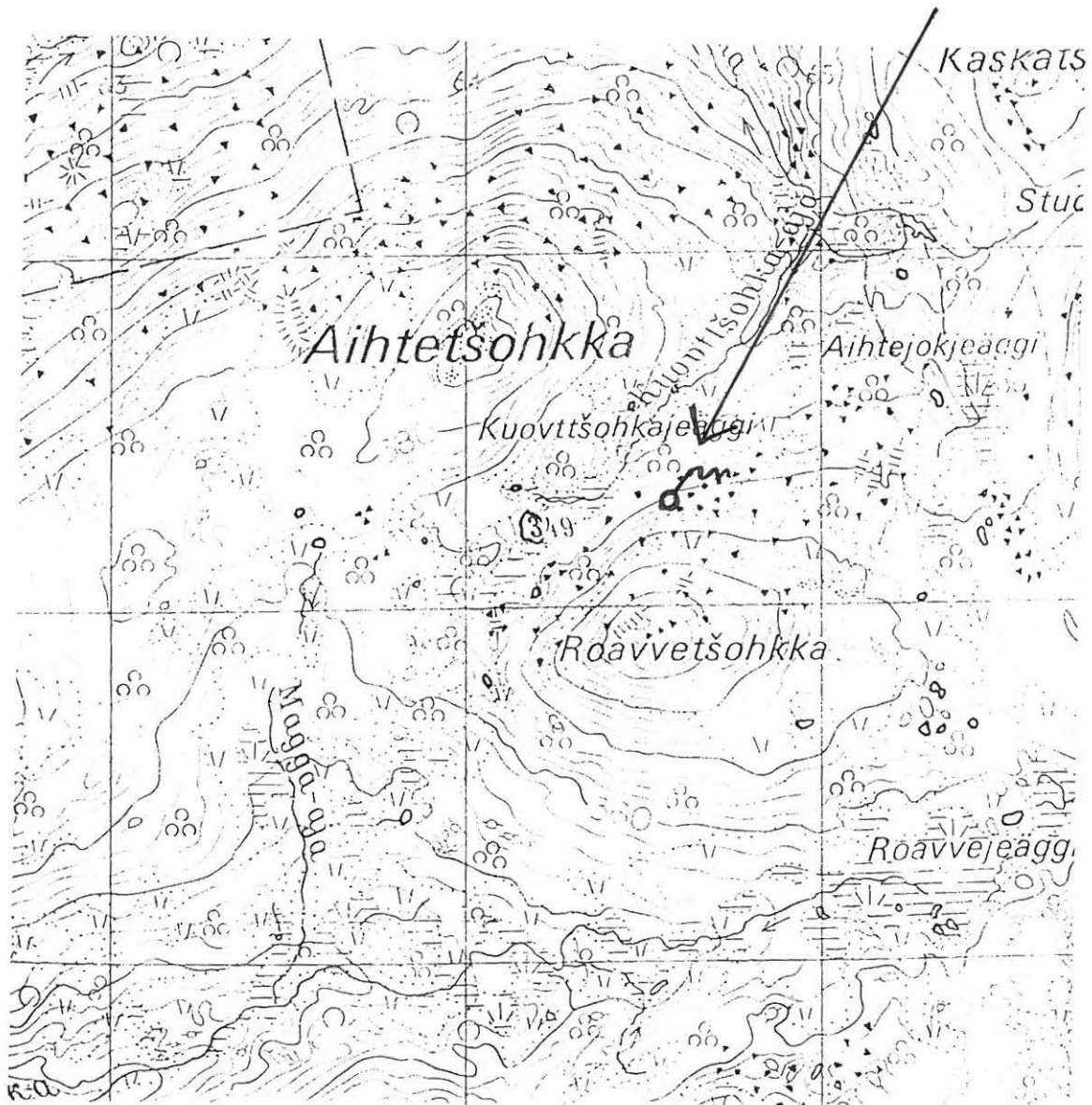
PL 36, 99801 IVALO

Kohde on tarkastettu 15.6.2001

Peruskarttaote

Roavvečohkan pohjoisrinteeltä löytyi pieni purnu. Alue on ylätunturia, jossa kasvaa vain yksittäisiä pieniä koivuja. Aluskasvillisuutena vaivaiskoivua, variksenmarjaa, mustikkaa ja jäkäliä. Purnu sijaitsee laajan hajanaisen rakkakivikon alareunassa, pienen kivikukkulan juurella, sen eteläpuolella. Sen eteläisenä seinänä on suurehko maakivi, jonka pohjoispuolelta on kaivettu kiveä pois. Myös länsiseinässä on suuri kivi. Seinää on korotettu pienellä vallilla. Purnu on muodoltaan suorakulmio. Se on 80 senttiä pitkä ja 60 senttiä leveä. Syvyys on 50 senttiä. Purnun pohjalla kasvaa hiukan jäkäliä.

PERUSKARTTAOTE 1:20 000



## 17. Stuorrahohki 1 359

Kotasija. II

Utsjoki, Paistunturi

3914 01 + 3912 10 TUODDAR-MAVDNA

x = 7737 13          y = 465 21          z = noin 311 m mpy.

Utsjoen kirkosta noin 39 km lounaaseen

Maanomistaja: Valtio/Metsähallitus, Ylä-Lapin luonnonhoitoalue, puhelin: 0205 647701, osoite:

PL 36, 99801 IVALO

Kohde on tarkastettu 15.6.2001

Peruskarttaote

Stuorrahohkin lounaispäässä, Aittijoelle vievän polun lounaispuolella, pienen soistuneen lammen rannan läheisyydessä on pienen turvekodan jäänteet. Alue on tunturikoivikko, jossa, aluskasvillisuutena vaivaiskoivua, katajaa, variksenmarjaa, mustikkaa, heiniä ja jäkäliä. Ensimmäisenä kiinnittyy huomio lahoon kahdenlaudanlevyiseen oveen, joka makaa maassa karmeineen. Ovessa on kaksi nahkasaranaa ja yksi kotitekoinen, taidokas metallinen. Erikoista on, että ovessa on kahva molemmin puolin. Ovi on metrin korkea ja puolimetriä leveä. Se on kaatunut matalan, kuusikulmaisen kotavallin vierelle. Kotavalli on halkaisijaltaan noin 1,5-2 metriä ja siinä erottuu koivunrankojen jäänteitä. Kotavallin keskellä on muutamia kiviä lieden paikan tienoilla, oven puolella. Kota on ollut Tenon rannassa sijaitsevan Áitejohkan Luhkkárbáiki-talon poikien 1940-50-luvulla leikkejään varten rakentama turvekota (suullinen tiedonanto talon nykyiseltä isännältä Isak Hj. Guttormilta).



PERUSKARTTAOTE 1:20 000



## 18. Stuorrahohki 2 360

Purnuja 3. II

Utsjoki, Paistunturi

3914 01 + 3912 10 TUODDAR-MAVDNA

x = 7737 35          y = 466 40          z = noin 310 m mpy.

Utsjoen kirkosta noin 39 km lounaaseen

Maanomistaja: Valtio/Metsähallitus, Ylä-Lapin luonnonhoitoalue, puhelin: 0205 647701, osoite:  
PL 36, 99801 IVALO

Kohde on tarkastettu 16.6.2001

Peruskarttaote

Stuorrahohkin koillispuolella, Urračohkan koillisella alarinteellä on erillinen kukkula, joka on etenkin pohjois- ja länsipuolelta kauttaaltaan rakkakivikon peitossa. Alue on ylätunturia, jossa kasvaa harvaa kitukasvuista tunturikoivikkoja. Paikka on hyvin lähellä puurajaa ja siitä on erinomainen näköala Valljášjohkan laaksoon ja Mávdna-tuntureille päin. Aluskasvillisuutena on vaivaiskoivua, variksenmarjaa, mustikkaa ja jäkäliä. Kukkulan pohjoispuolella, kivikon reunassa on kaksi valtaisaa ja kauempana reunasta yksi hieman pienempi purnu. Tämä pohjoisreuna on hyvin tuulinen, sillä se antaa Valljášjohkan laaksoon, puiden ylle. Kohteen on löytänyt Martti Montonen Aittijoelta. Hän on myös omatoimisesti kaivellut purnujen pohjasammalia.

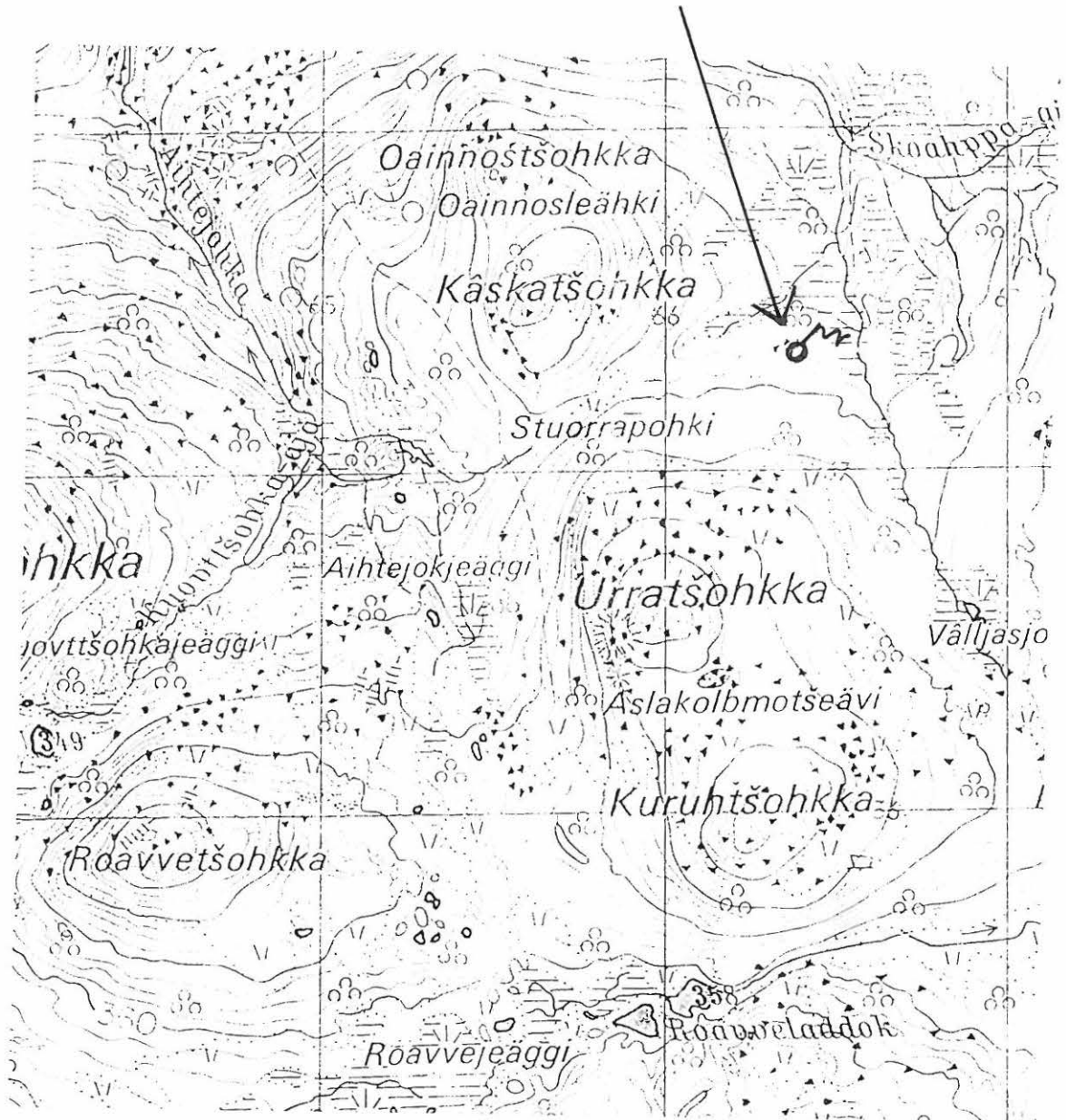
Purnu 1. sijaitsee rakkakivikon reunassa, kielekkeessä, johon pääsee kolmelta suunnalta tasaista maata pitkin. Sitä varten on kaivettu kivet pois moreenia myöten. Muodoltaan purnu on soikea ja lähinnä kuoppamainen, mutta pohjaltaan tasainen. Purnun seininä on myös muutamia suuria maakiviä. Seinää on korotettu korkealla, kauas näkyvällä vallilla. Muutama seinämän kivi on sortunut sisälle. Purnu on 120 senttiä pitkä ja 130 senttiä leveä. Syvyys on 120 senttiä. Purnun pohjalla on kasvanut paksu sammal, jonka alkuperäinen löytäjä on osin repinyt irti. Myös pohjamoreenin pikkukiviä on nosteltu purnun reunalle. Reunoilla on joitakin laakakiviä, joita lienee käytetty purnun katteena. Viereisessä kivikossa on kuopanteita, joista lienee nostettu kiviä purnun valliin.

Purnu 2. sijaitsee rakkakivikon reunassa, 10 metriä purnusta 1 länteen. Siinä on kaksi korkeustasoa: laajempi soikea kuopanne, joka ei ulotu rakan pohjaan asti ja sen toisessa reunassa suppeampi pyöreä kuoppa, joka ulottuu moreeniin asti. On todennäköistä, ettei aikoinaan ole käytetty kuin syvempää osaa, jonka toisena reunana on kiintokallio. Purnua on joko yritetty laajentaa tai kaivettu luontaisen kuopanteen toiseen reunaan syvennys. Purnu on

muodoltaan lähinnä kuoppamainen eikä siinä ole selvää vallia. Laajimmillaan se on 200 senttiä pitkä ja 200 senttiä leveä. Suppeampi osa on noin metrin kertaa metrin kokoinen ja 90 senttiä syvä. Purnun syvemmän osan pohjalla kasvaa sammalta ja jäkäliä.

Purnu 3. sijaitsee sisempänä kivikossa, kumpareen alareunan tuntumassa, noin kaksi metriä purnusta 2 etelään. Purnu 3 on hieman sortunut ja edellisiä pienempi. Sitä varten on kaivettu kivet pois moreenia myöten. Alarinteenpuoleista seinää on korotettu matalalla vallilla. Purnu on muodoltaan suorakulmio. Se on 100 senttiä pitkä ja 80 senttiä leveä. Syvyys on 50 senttiä. Purnun pohjalla kasvaa sammalta.

PERUSKARTTAOTE 1:20 000



## 19. Báktevárri 361

Purnu. II

Utsjoki, Paistunturi

3914 01 + 3912 10 TUODDAR-MAVDNA

x = 7736 28          y = 464 58          z = noin 365 m mpy.

Utsjoen kirkosta noin 39 km lounaaseen

Maanomistaja: Valtio/Metsähallitus, Ylä-Lapin luonnonhoitoalue, puhelin: 0205 647701, osoite:

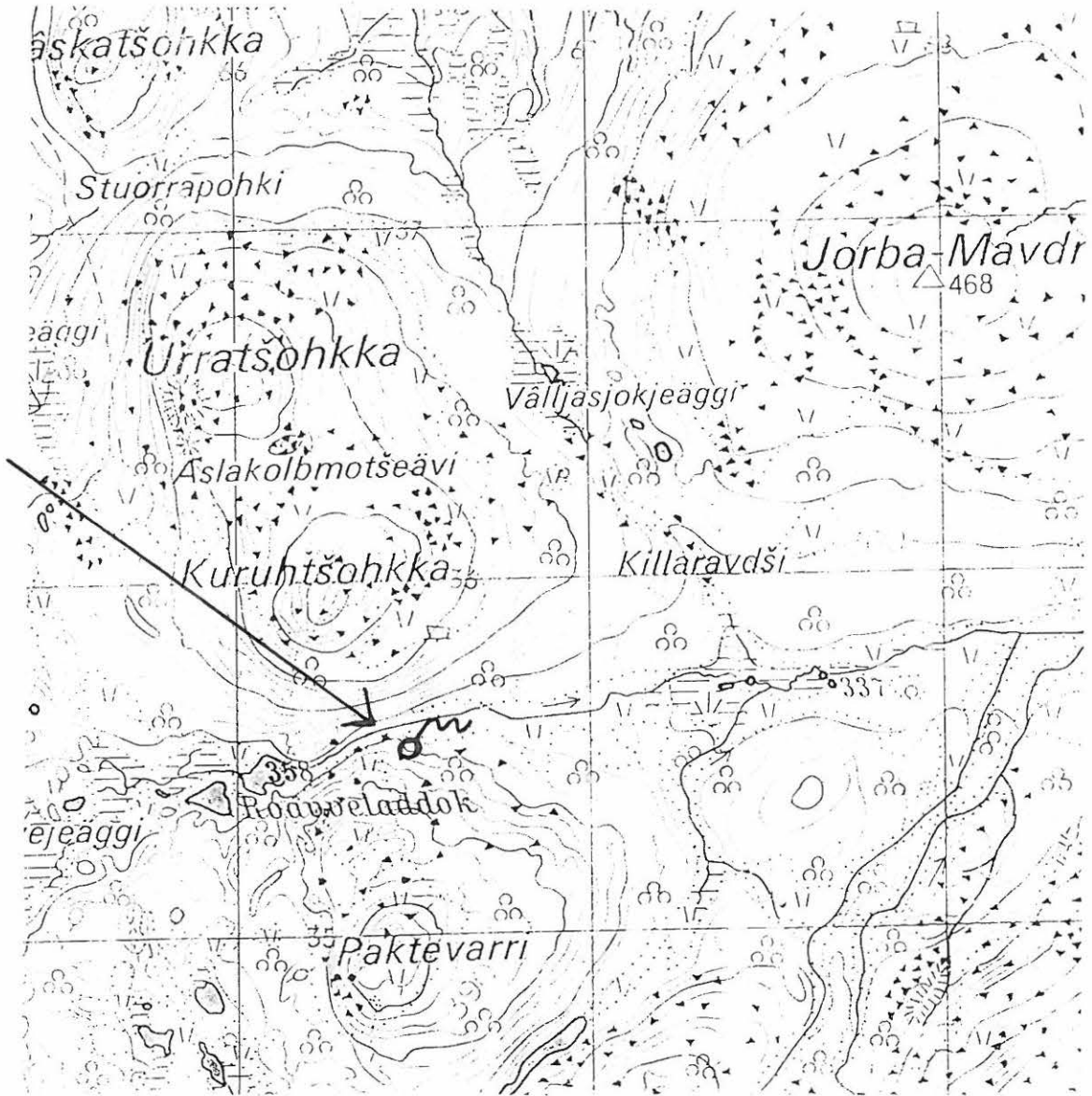
PL 36, 99801 IVALO

Kohde on tarkastettu 16.6.2001

Peruskarttaote

Báktevárri-tunturin pohjoispuolelta, Mávnaávžin suulta löytyi suuri purnu. Alue on puurajalla, jossa kasvaa vain yksittäisiä pieniä koivuja. Aluskasvillisuutena on vaivaiskoivua, katajaa, variksenmarjaa, mustikkaa ja jäkäliä. Purnu sijaitsee Báktevárrin pohjoisella alarinteellä, jyrkän törmämäisen kielekkeen alla olevassa rakkakivikossa. Purnun yläreuna on kivikontasainen, mutta alareunaa on korotettu kivivallilla. Purnu on muodoltaan pyöreä. Sen halkaisija on 120 senttiä ja syvyys 90 senttiä. Purnun pohjalla kasvaa runsaasti sammalta ja jäkäliä. Vallilla on muutamia kivilaakoja, joita lienee käytetty purnun katteina. Joitakin kiviä on valunut vallista purnun pohjalle. Purnu on helposti saavutettavissa yläkautta. Purnun on löytänyt aittijokisten puolalainen kesävieras.

PERUSKARTTAOTE 1:20 000



## 20. Jeagelveijohka 1 <sup>362</sup>

Permukkaliesi. II

Utsjoki, Paistunturi

3914 01 + 3912 10 TUODDAR-MAVDNA

x = 7733 33      y = 466 63      z = noin 348 m mpy.

Utsjoen kirkosta noin 39 km lounaaseen

Maanomistaja: Valtio/Metsähallitus, Ylä-Lapin luonnonhoitoalue, puhelin: 0205 647701, osoite:

PL 36, 99801 IVALO

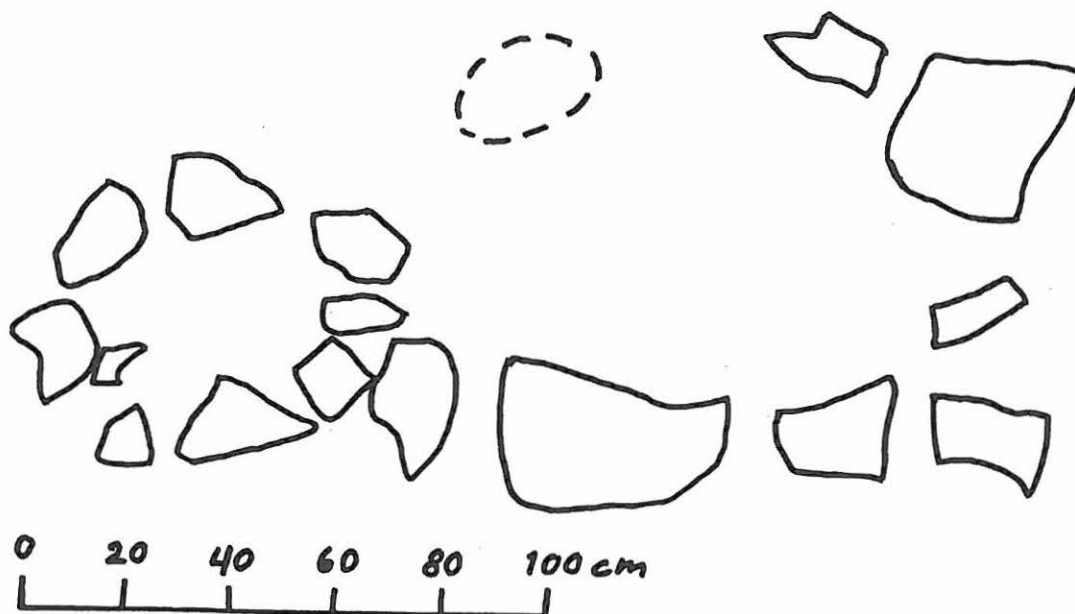
Kohde on tarkastettu 17.6.2001

Peruskarttaote

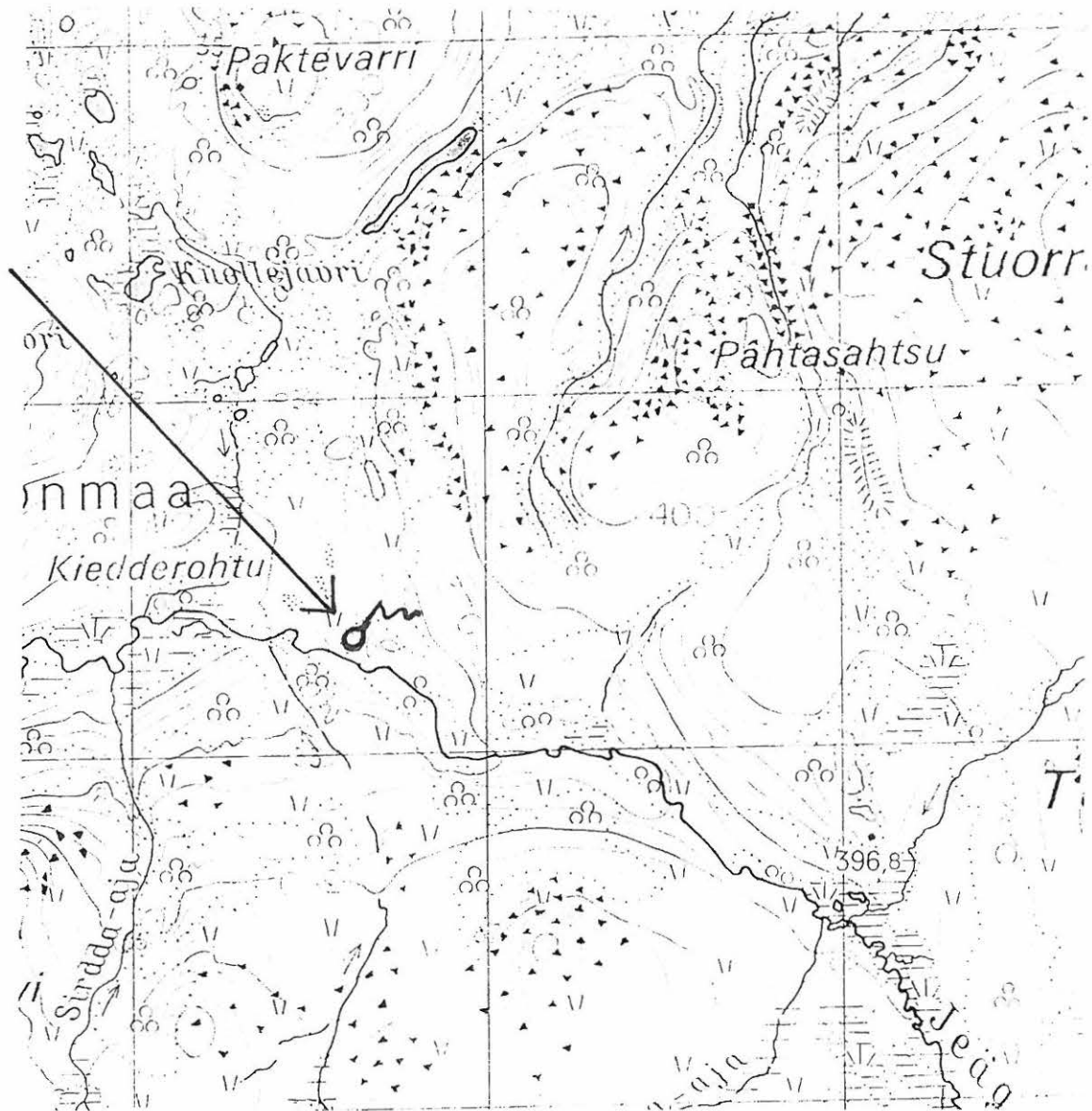
Yksityiskohtakartta

Giedderohtun itäpuolella, Jeagelveijohka-joen pohjoisrannalla on yksinäinen permukkaliesi. Alue on puurajalla, jossa kasvaa harvaa koivikkoa. Aluskasvillisuutena on vaivaiskoivua, variksenmarjaa, mustikkaa ja heiniä. Liesi sijaitsee tasaisella hiekkapohjaisella kankaalla, noin 70 metrin päässä joesta. Se on kokonaisuudessaan noin kaksi metriä pitkä. Permukat ovat noin 1,2 metriä pitkät. Toinen permukka on lähes näkymättömässä turpeen sisällä. Myös muu osa liedestä on kasvillisuuden kätkemä. Tulisijassa kasvaa erityisesti kynsisammalta.

### YKSITYISKOHTAKARTTA



PERUSKARTTAOTE 1:20 000





## 21. Duottar-Mávdna 1 <sup>363</sup>

Tupasija ja säilytystila. II

Utsjoki, Paistunturi

3914 01 + 3912 10 TUODDAR-MAVDNA

x = 7732 75          y = 468 84          z = noin 445 m mpy.

Utsjoen kirkosta noin 39 km lounaaseen

Maanomistaja: Valtio/Metsähallitus, Ylä-Lapin luonnonhoitoalue, puhelin: 0205 647701, osoite:

PL 36, 99801 IVALO

Kohde on tarkastettu 17.6.2001

Peruskarttaote

Yksityiskohtakartta

Duottar-Mávdna -tunturin länsirinteellä olevalla, selvästi erottuvalla, tasalakisella kumpareella sijaitsevat tupasija ja säilytystila. Alue on helppokulkuista, hyvin tuulista ylätunturia, jossa ei kasva puuta. Maaperä on kivistä. Aluskasvillisuutena on vaivaiskoivua, variksenmarjaa, puolukkaa ja jäkäliä. Kohteen on löytänyt Marja Montonen.

Kumpareen laella erottuu pieni tupasija. Sen merkinä ovat kaksi irtonaista männynkantoa ja kaksi sivuhirttä, joista toinen on katkennut kahteen osaan. Oletetulle lattianpaikalle on ladottu laakakiviä maan katteeksi. Kyseessä on ilmeisesti pienen patsasaitan jäänteet. Itse aitta on purettu pois ja siirretty muualle. Jäljelle on jätetty vain alimmat, lahonneet hirret ja patsaat.

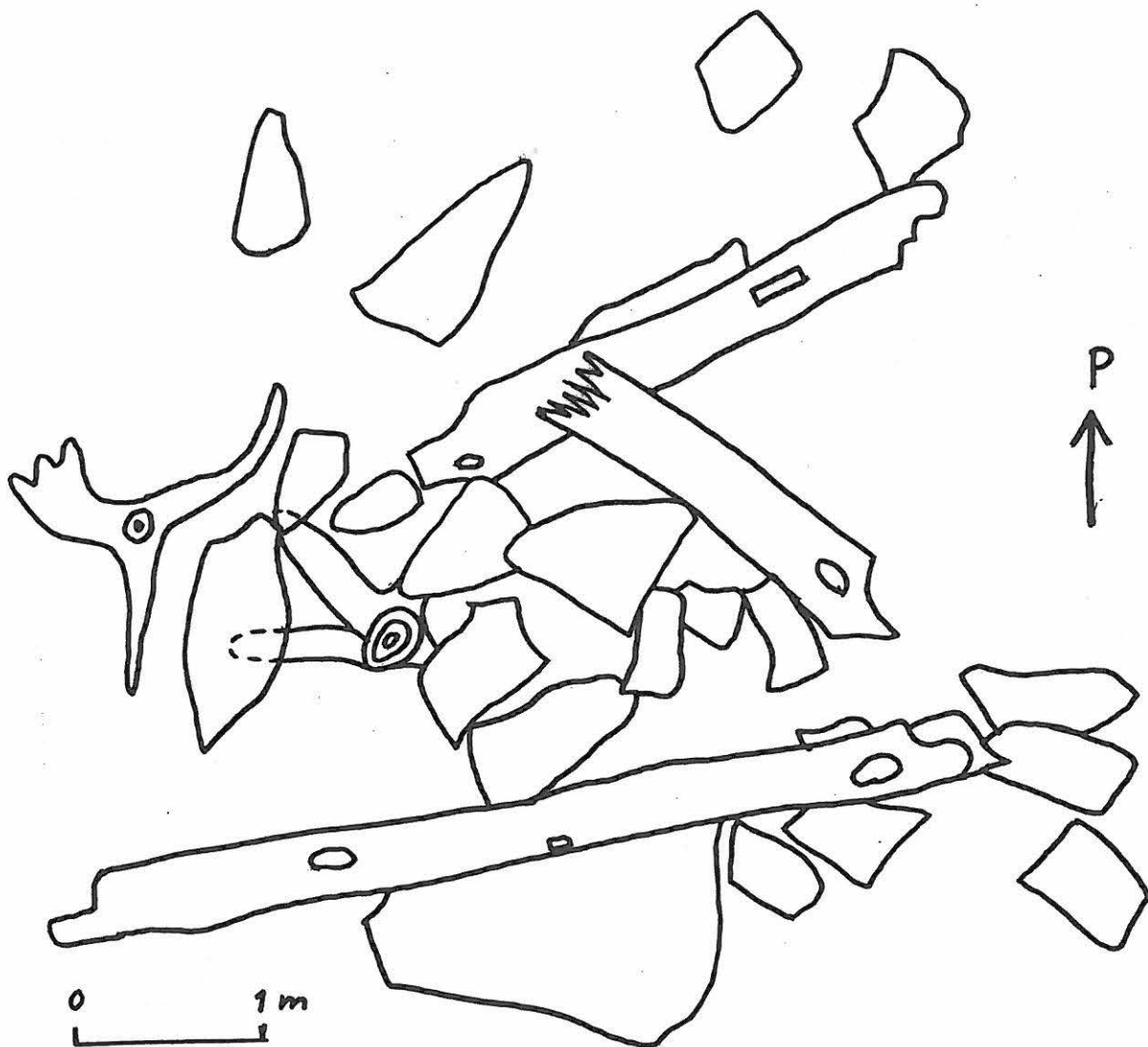
Pohjoisnurkkien tukina on toiminut kaksi kantoa. Niiden pintapuu on lahonnut pois, etenkin korkeimmassa kohdassa, mutta kova ydin on vielä jäljellä. Toinen kannoista on arviolta alkuperäisellä paikallaan ja sen juuriosan päälle on ladottu laakakiviä tueksi. Sen korkeus on 33 senttiä, mutta kärki on syöpynyt vain muutaman sentin vahvaiseksi tikuksi. Toista kantoa on selvästi siirretty, mutta se on paremmin säilynyt, 43 senttiä korkea. Etelänurkista läntisempi on ollut suurehkon maakiven varassa. Itäisempi etelänurkka on ollut kolmen päällekkäin asetetun kiven varassa, jotka ovat kaatuneet oletettavan nurkanpaikan viereen.

Jäljelle jääneet kaksi hirttä ovat ilmeisesti aitan alimmat kylkihirret. Ne ovat melko lahonneet ja osin murentuneetkin. Ehjä hirsi on 2,75 metriä pitkä ja leveimmältä kohdaltaan noin 20 senttiä leveä. Siinä on kolme reikää: toisessa päässä ja 1/3 toisesta päästä on suorakaiteinen reikä ja keskellä hirttä toisen reunan lähellä pyöreä reikä. Reiän ovat pahoin hapertuneita. Molemmissa päissä on lovi, jolla se on sovitettu seuraavaan hirsikertaan. Toinen, hajonnut hirsi on kahdessa osassa. Toinen osa on 1,22 metriä pitkä ja leveimmillään 25 senttiä. Sen

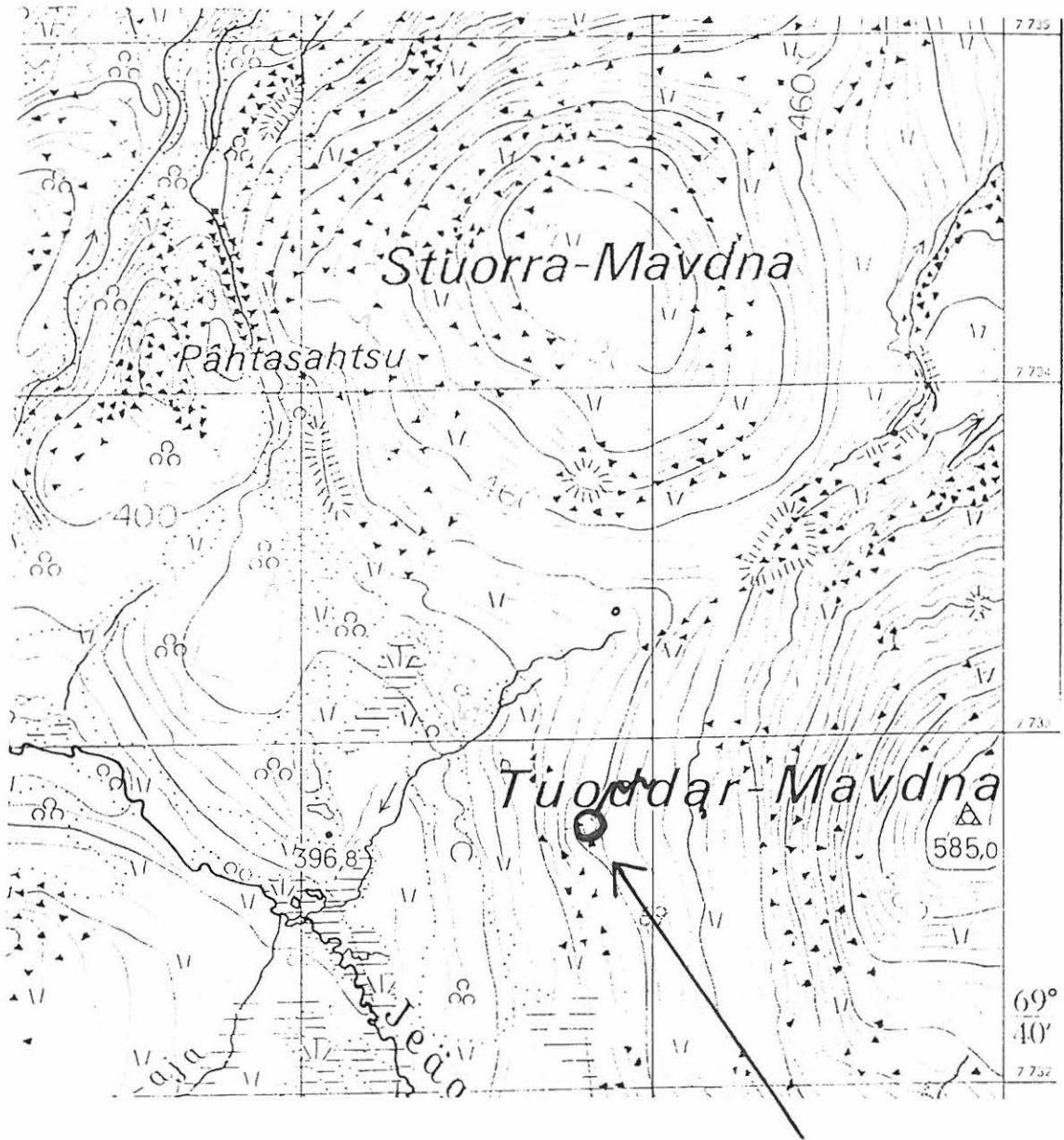
ehjässä päässä on pieni pyöreä reikä ja keskellä, lähempänä toista päätä suorakaiteinen, hyvin säilynyt aukko, jonka mitat ovat 6 x 2,3 senttiä. Ehjässä päässä näkyy salvokseen soveltuva loveus. Toinen osa on 1,31 metriä pitkä ja leveimmillään 28 senttiä. Sen toisessa päässä on hapertunut, suorakaiteinen reikä ja samassa päässä salvokseen sopiva loveus. Aukkojen ja loveuksien pohjalta voi päätellä, että aitassa on ollut pieni edusrappunen. Aitan koko on ollut arviolta 1-1,2 x 1,2-1,5 ja lisäksi rappunen.

Noin 10 metriä aitansijasta pohjoiseen on säilytystila. Se on melko pikaisesti rakennetun oloinen. Säilytystila on koottu paljaalle maalle kahden suuren maakiven väliin. Kivien väliin on ladottu pyöreähköistä kivistä noin 30-40 senttiä korkeat seinät. Silmiinpistävää on se, että seinäkivissä on paljon jäkälättömiä pintoja, mikä viittaa suhteellisen nuoreen ikään. Minkäänlaisia katekiviä tms. ei ole näkyvillä. Tilan pohjalla kasvaa jäkäliä ja heinää.

### YKSITYISKOHTAKARTTA



PERUSKARTTAOTE 1:20 000



## 22. Fanasjávri <sup>364</sup>

Kvartsi-kvartsiittikätkö. II

Utsjoki, Paistunturi

3914 01 + 3912 10 TUODDAR-MAVDNA

x = 7733 90          y = 465 02          z = noin 392 m mpy.

Utsjoen kirkosta noin 40 km lounaaseen

Maanomistaja: Valtio/Metsähallitus, Ylä-Lapin luonnonhoitoalue, puhelin: 0205 647701, osoite:

PL 36, 99801 IVALO

Kohde on tarkastettu 17.6.2001

Peruskarttaote

Fanasjávri-järvestä noin 400 metriä lounaaseen, ylängön eteläisemmän laen lounaispuolella, harjanteella on maahan kaivettu kätkö. Alue on helppokulkuista, tuulista ylätunturia, jossa kasvaa vain yksittäisiä tunturikoivuja. Maaperä on harvakivistä. Aluskasvillisuutena on vaivaiskoivua, variksenmarjaa ja jäkäliä. Kohteen ovat löytäneet Marja ja Martti Montonen Aittijoelta. He ovat myös omatoimisesti kaivelleet kätköä.

Maahan on kätketty kahteen erilliseen kuoppaan erikokoisia kvartsi- kvartsiittikappaleita. Kuopat ovat noin 20 x 40 sentin kokoisia ja sijaitsevat maassa noin metrin päässä toisistaan. Kivet on aseteltu kuoppiin siten, että pohjalla on pienempiä iskoksia (1-4 x 3-6 cm) ja päällä suurempia kappaleita (5-15 x 10-20 cm). kyseessä on ilmeisesti raaka-ainevarasto, sillä työstettyjä kappaleita ei löytynyt.

PERUSKARTTAOTE 1:20 000

