

# UTSJOKI PAISTUNTURIT

pohjois- ja länsiosa

osainventointi 2003

Taarna Valtonen  
Mikael A. Manninen

Tarkastuskertomus. *Utsjoen Paistunturissa 17.–24.6.2003 tarkastettuja muinaisjäännöksiä.*  
Museoviraston Arkeologian osaston topografinen arkisto.

Kesäkuun 17.–24. päivänä 2003 Fil.yo Taarna Valtonen ja HuK Mikael A. Manninen tarkastivat Utsjoen Paistunturin pohjois- ja länsiosassa seitsemän muinaisjäännöskohdetta. Inventointiraportin on kirjoittanut Taarna Valtonen. Ensimmäiseen kohteeseen liittyvän kartan on piirtänyt Mikael A. Manninen.

Helsingissä 15.1.2008



Taarna Valtonen

## 1. Utsjoki 343 Sirddaluobbal (muinaisjäännösrekisteri 1000001181)

Uusia havaintoja: Pyyntikuoppia 33, kehäliesi. II

Utsjoki, Paistunturi

3914 11 MIELKEJOKSKAIDI

P = 7750059-7748237      I = 3492066-3493388      z = noin 275-285 m mpy.

Utsjoen kirkosta noin 9 km länsilounaaseen

Maanomistaja: Valtio/Metsähallitus, Ylä-Lapin luonnonhoitoalue, puhelin: 0205 647701, osoite: PL 36, 99801 IVALO

Kohde on tarkastettu 17.6.2003

Peruskarttaote

Yleiskartta

Goahppelávžejávrin eteläpuolella, Sirddaávžin itäpuolella olevalta aikaisemmin (2001) ilmoitetulta pyyntikuoppa-, purnu- ja tulisijakohteelta löydettiin lisää pyyntikuoppia, jotka kuuluvat aikaisemmin ilmoitettuun pyyntikuoppajärjestelmään. Kaikkiaan kohteesta tunnetaan nyt 70 pyyntikuoppaa, 8 kehäliettä, kvartiasuinpaikka ja purnu/kivikkoon tehty pyyntikuoppa. Eteläisimmistä kuopista on vain reilut 300 m kohteeseen Sirddaávži (1999 kertomus), josta tunnetaan lisäksi 9 pyyntikuoppaa. Nyt löydetyt kuopat ovat valtaosin aikaisemmin ilmoitettujen kuoppien eteläpuolella jatkaen karkeasti ottaen etelä-pohjoissuuntaista kuoppaketjua vielä entistä pidemmäksi.

Lisäys vuoden 2001 tietoihin:

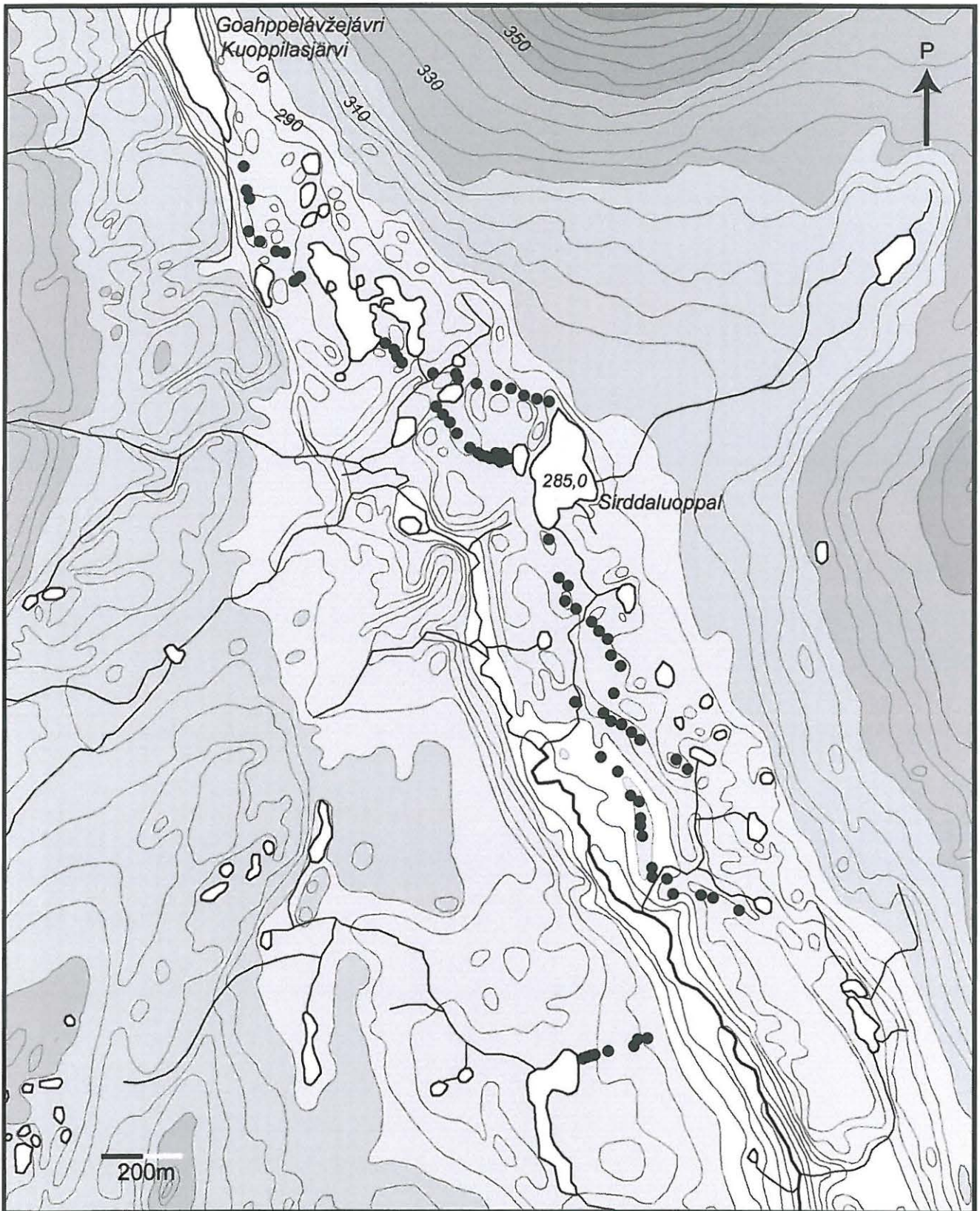
Nyt löydetyt kuopat sijaitsevat noin koordinaattipisteestä P 7749154/ I 3492860 alkavana etelään suuntautuvana rivistönä, joka paikoitellen on kaksinkertainen. Kuoppia on paikoin vierivieressä, paikoin harvemmassa maastosta riippuen. Kuopat on sijoitettu siten, että ne osuvat lampien ja harjujen ohjailemalle luontaisille kulkureiteille. Kuopat ovat useimmiten soikeita tai soikeanpyöreitä ja suuria. Soikeiden kuoppien pituusakseli voi olla joko kuopparivin suuntainen tai siihen nähden poikittainen. Huolimatta maaperän hiekkaisuudesta, monet kuopista ovat säilyneet huomattavan syvinä. Osa kuopista on pienempiä ja muutamat niin matalia, ettei voi olla varma siitä, onko niitä käytetty lainkaan pyyntikuoppina tai onko alueella eri-ikäisiä kuoppia.

Alueella kasvaa paikoin harvaa tunturikoivikko, paikoin vaivaiskoivu- ja katajavarvikkoo. Alue on pääasiassa loivapiirteisesti aaltoilevaa harjumaastoa, jonka maaperä on hienoa hiekkaa ja johon eroosio on paikoin syönyt kasvittomia hiekkapaljastumia. Aluskasvillisuus on valtaosin variksenmarjaa ja muita matalia varpuja. Seutu on suosittua kalastusseutua ja etenkin varhemmin se oli tärkeä porojen laidunalue. Tähän liittyy ilmeisesti alueella oleva kehäliesi.

Seuraavassa on lueteltu uusien löydettyjen kuoppien mitat valtaosin pohjoisesta etelään edeten (poikkeamat mainittu erikseen).

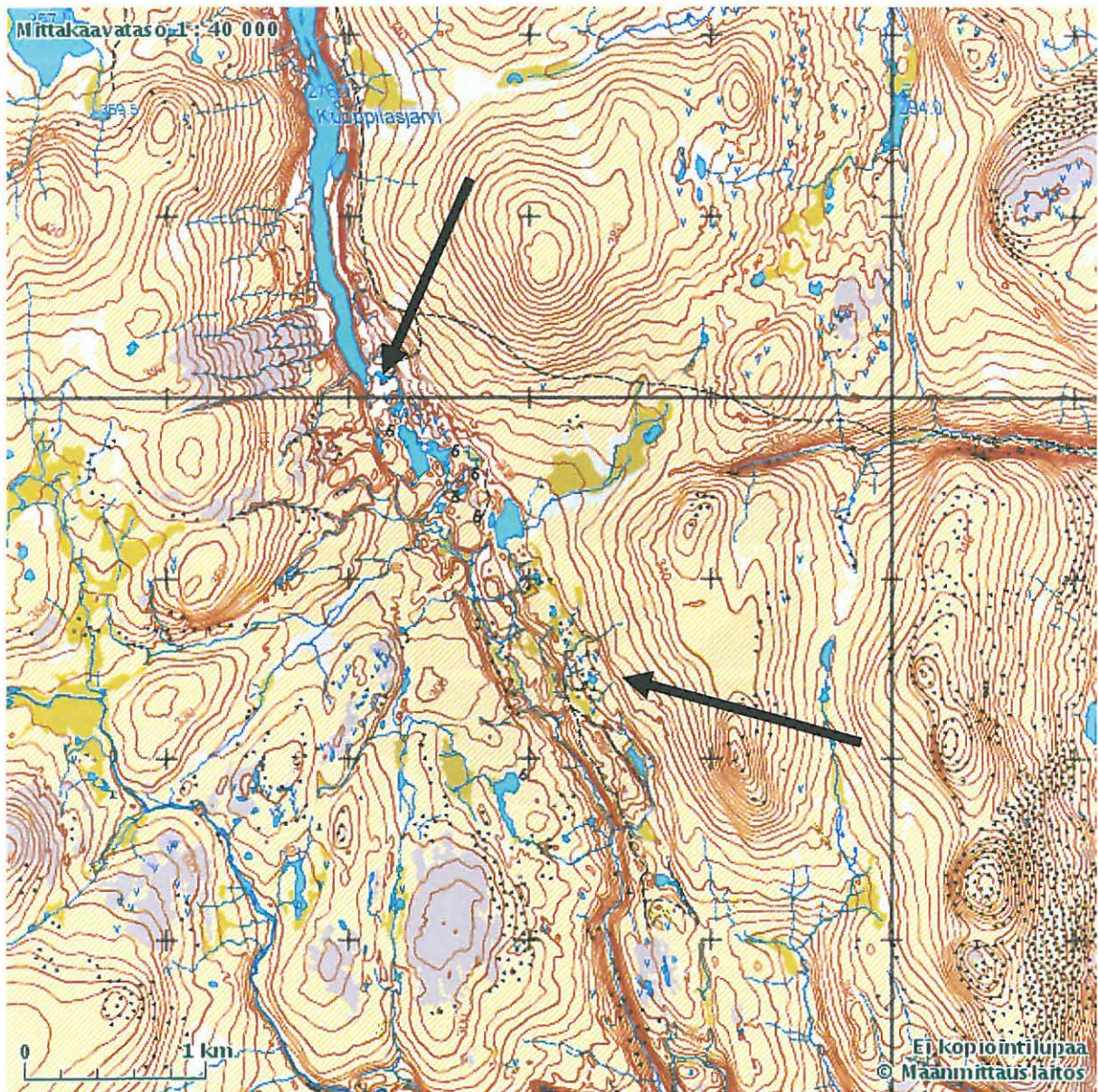
1. Pituus 2,9 metriä, leveys 1,8 metriä, syvyys 45 senttiä.
2. Pituus 2,8 metriä, leveys 2,2 metriä, syvyys 50 senttiä.
3. Pituus 2 metriä, leveys 1,7 metriä, syvyys 45 senttiä.
4. Pituus 3,1 metriä, leveys 3 metriä, syvyys 60 senttiä. Leveä valli. Tämän ja seuraavan kuopan välissä kulkee poropolku järjestelmään nähden poikittain.
5. Pituus 3,6 metriä, leveys 3 metriä, syvyys 80 senttiä. Sijaitsee aivan kurun reunassa. Seuraavat kuopat ovat pyyntijärjestelmän pituus suuntaan poikittaisen syvän kurun eteläpuolella. Kurun pohjalla, puron rannalla on suuri suorakulmainen kehäliesi. Sen pituus on 1,15 metriä ja leveys 1,05 metriä. Lieden vierellä on useita laakakiviä.
6. Pituus 2,5 metriä, leveys 2 metriä, syvyys 60 senttiä.
7. Pituus 3,4 metriä, leveys 2,7 metriä, syvyys 80 senttiä. Hyvin jyrkkäreunainen.
8. Pituus 2,7 metriä, leveys 2,6 metriä, syvyys 65 senttiä.
9. Pituus 2,3 metriä, leveys 3 metriä, syvyys 50 senttiä. Osittain sortunut.
10. Pituus 2,4 metriä, leveys 1,8 metriä, syvyys 50 senttiä. Osittain sortunut.
11. Pituus 2,8 metriä, leveys 2,6 metriä, syvyys 80 senttiä. Tämän jälkeen kuopat jatkuvat alempana olevassa maastossa.
12. Pituus 5 metriä, leveys 4 metriä, syvyys 90–100 senttiä. Sijaitsee kukkulan reunalla.
13. Halkaisija noin 3,8 metriä. Sijaitsee kummun reunassa ja on pahoin sortunut. Toisella reunalla on kuitenkin vielä korkea valli.
14. Halkaisija noin 4 metriä, syvyys 90–100 senttiä. Kuopan pohjalla on ketun pesäkolo, takareunaa on kuluttanut poropolku. Sijaitsee kukkulan reunalla
15. Pituus 5 metriä, leveys 4,2 metriä, syvyys 100 senttiä.
16. Pituus 3,2 metriä, leveys 1,3 metriä, syvyys 70 senttiä. Tämän jälkeen kuopat jatkuvat jälleen korkeammalla olevassa maastossa.
17. Pituus 4,2 metriä, leveys 3,5 metriä, syvyys 70 senttiä.
18. Pituus 4 metriä, leveys 3,7 metriä, syvyys 100 senttiä. Palsasuon törmällä, lammen rannassa.

19. Pituus 5,2 metriä, leveys 1,4 metriä, syvyys 140 senttiä.
20. Pituus 4 metriä, leveys 3,7 metriä, syvyys 80–100 senttiä. Polku on osittain sortanut kuopan reunan. Tämän kuopan jälkeen ne jatkuvat jälleen alempana olevassa maastossa.
21. Pituus 3,2 metriä, leveys 2,5 metriä, syvyys 70 senttiä. Sijaitsee mäen reunassa.
22. Pituus 3,6 metriä, leveys 2,8 metriä, syvyys 60 senttiä. Kuopassa on ketunkolo. Seuraavat kuopat sijaitsevat suon länsipuolella.
23. Pituus 2,8 metriä, leveys 1,9 metriä, syvyys 60 senttiä. Seuraavat kuopat ovat edelliseen nähden pohjoiseen päin, toisessa rivissä.
24. Pituus 3,4 metriä, leveys 3,3 metriä, syvyys 100 senttiä.
25. Pituus 4 metriä, leveys 3 metriä, syvyys 60 senttiä.
26. Pituus 3,7 metriä, leveys 3,6 metriä, syvyys 80 senttiä.
27. Pituus 3,2 metriä, leveys 3 metriä, syvyys 70 senttiä.
28. Halkaisija 3,8 metriä, syvyys 70 senttiä.
29. Pituus 4 metriä, leveys 3,8 metriä, syvyys 100 senttiä.
30. Halkaisija noin 3,6, syvyys 90 senttiä. Sortunut ja sitten jokin eläin (kettu?) kaivanut.
31. Pituus 2,9 metriä, leveys 3,2 metriä, syvyys 70 senttiä. Seuraavat kuopat jatkuvat kuopasta 20 etelään, mutta ylemmällä maastokohdalla vieressä.
32. Halkaisija noin 2 metriä, syvyys 60 senttiä. Sortunut, ilmeisesti ketunpesän takia.
33. Halkaisija noin 2,5, syvyys 90 senttiä. Epävarma.



**Yleiskartta** johon on merkitty kaikki tunnetut Sirddaluobbalin pyyntikuopat sekä puron länsipuolella sijaitsevan Sirddaávži-pyyntikuoppakohteen kuopat. Kartta © Mikael A. Manninen.

# Peruskarttaote



## 2. Utsjoki 392 Badošoaivi 1 (muinaisjäännösrekisteri 1000009563)

Kivikaarre, purnuja? II

Utsjoki, Paistunturi

3914 09 PIRKEOAIVI

x = 7752 66

y = 3481 07

z = noin 434 m mpy.

Utsjoen kirkosta noin 19 km länteen.

Maanomistaja: Valtio/Metsähallitus, Ylä-Lapin luonnonhoitoalue, puhelin: 0205 647701, osoite: PL 36, 99801 IVALO

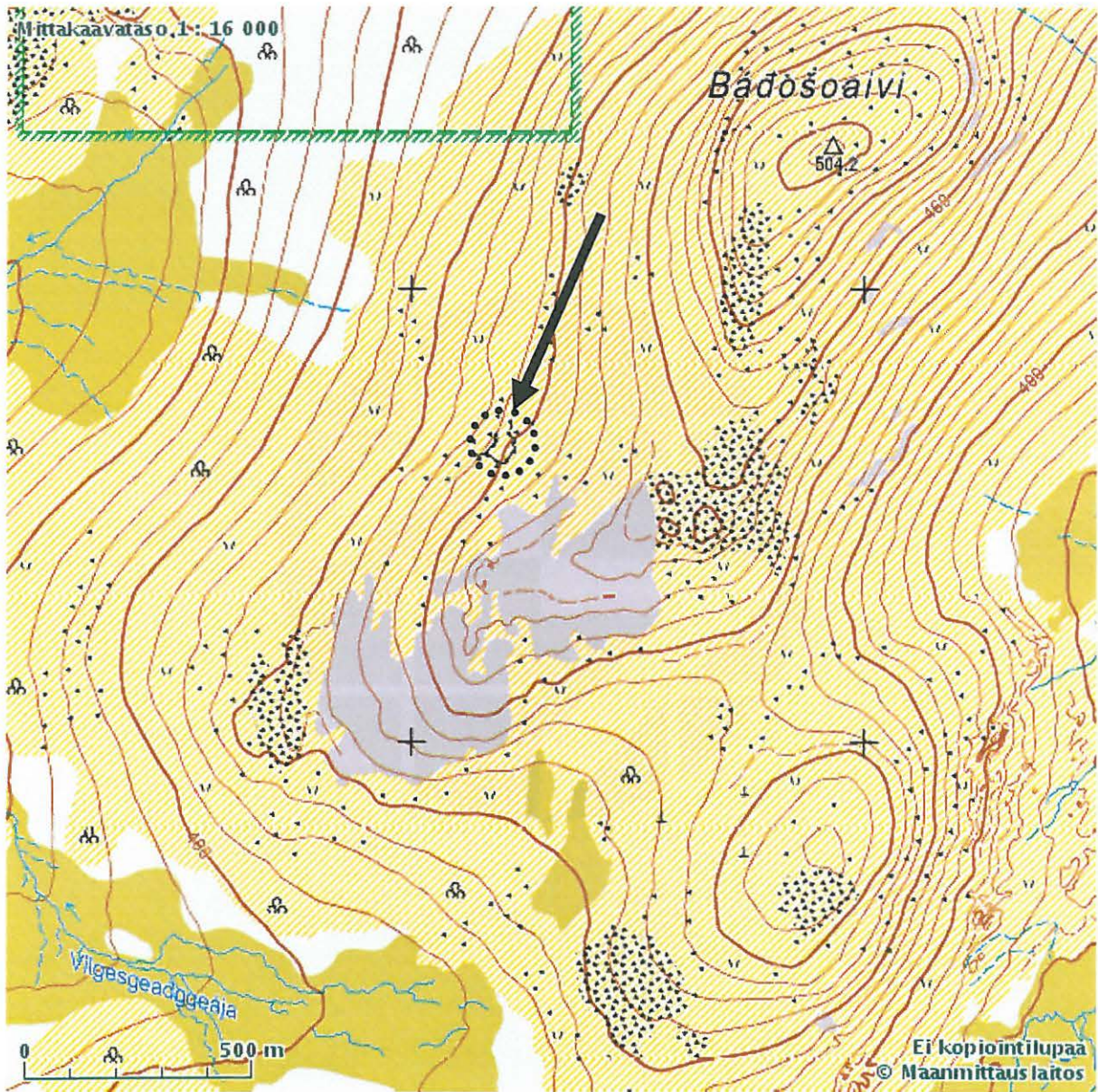
Kohde on tarkastettu 21.6.2003

Peruskarttaote

Noin viisi kilometriä Tenon rannalla sijaitsevasta Badošin kylästä länsikaakkoon, Badošoaiivin länsirinteellä sijaitsee vanha kivistä rakennettu porokaarre. Kaarteen kiviset siulat avautuvat alarinteeseen eli Tenolle päin. Kaarre on suuri ja erottuu selvästi ympäristöön. Aidan ulkopuolella, mutta sen välittömässä läheisyydessä olevissa kivikoissa on muutamia purnun tunnusmerkit täyttäviä, mutta hieman epämääräisiä suuria kuopanteita. Alue on karua kivistä avotunturia, jossa kasvaa lähinnä vaivaiskoivua, katajaa, variksenmarjaa, riekonmarjaa yms. Kohde on merkitty porokaarremerkillä vanhaan peruskarttaan.



# Peruskarttaote



### 3. Utsjoki 421 Badošoaiivi 2 (muinaisjäännösrekisteri 1000009564)

Purnu. II

Utsjoki, Paistunturi

3914 09 PIRKEOAIVI

x = 7751 84

y = 3481 41

z = noin 423 m mpy.

Utsjoen kirkosta noin 19 km länteen

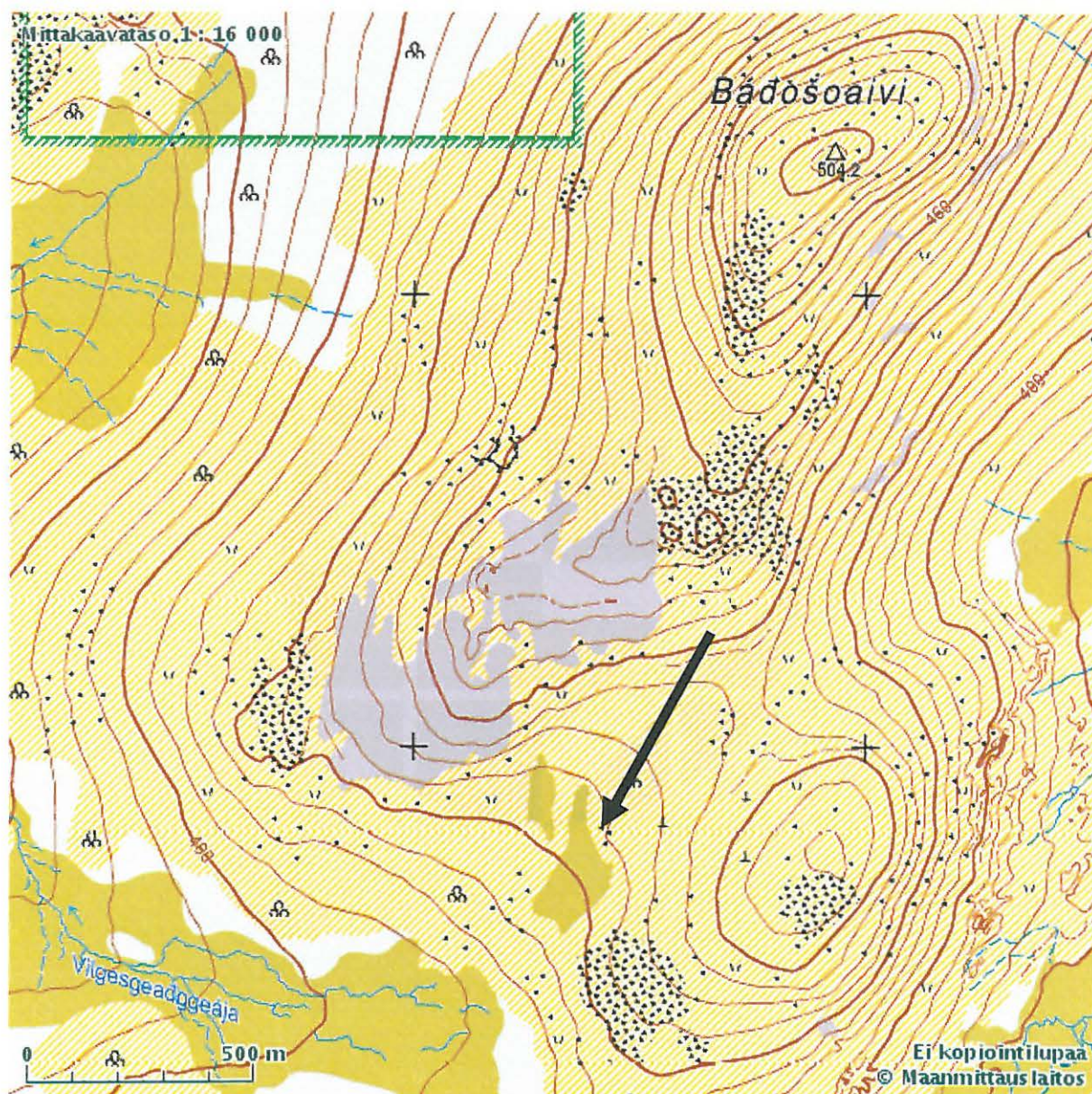
Maanomistaja: Valtio/Metsähallitus, Ylä-Lapin luonnonhoitoalue, puhelin: 0205 647701, osoite: PL 36, 99801 IVALO

Kohde on tarkastettu 21.6.2003

Peruskarttaote

Bádošoaiivin etelärinteellä, pienessä loivassa purolaaksosessa, pienialaisessa rakkakivikossa on purnu. Siinä on selvästi erottuva valli, vaikka se onkin osittain sortunut. Purnu on rakenteeltaan kuoppamainen ja muodoltaan pyöreä. Sen halkaisija on sisältä noin 1,2 metriä ja syvyys noin 60 senttiä. Vallin leveys vaihtelee 80–100 sentin välillä. Alue on karua kivistä avotunturia, jossa kasvaa lähinnä vaivaiskoivua, katajaa, variksenmarjaa, riekonmarjaa yms.

# Peruskarttaote



#### 4. Utsjoki 422 Badošoavi 3 (muinaisjäännösrekisteri 1000009565)

Purnu. II

Utsjoki, Paistunturi

3914 09 PIRKEOAIVI

x = 7752 20

y = 3481 14

z = noin 448 m mpy.

Utsjoen kirkosta noin 19 km länteen

Maanomistaja: Valtio/Metsähallitus, Ylä-Lapin luonnonhoitoalue, puhelin: 0205 647701, osoite: PL

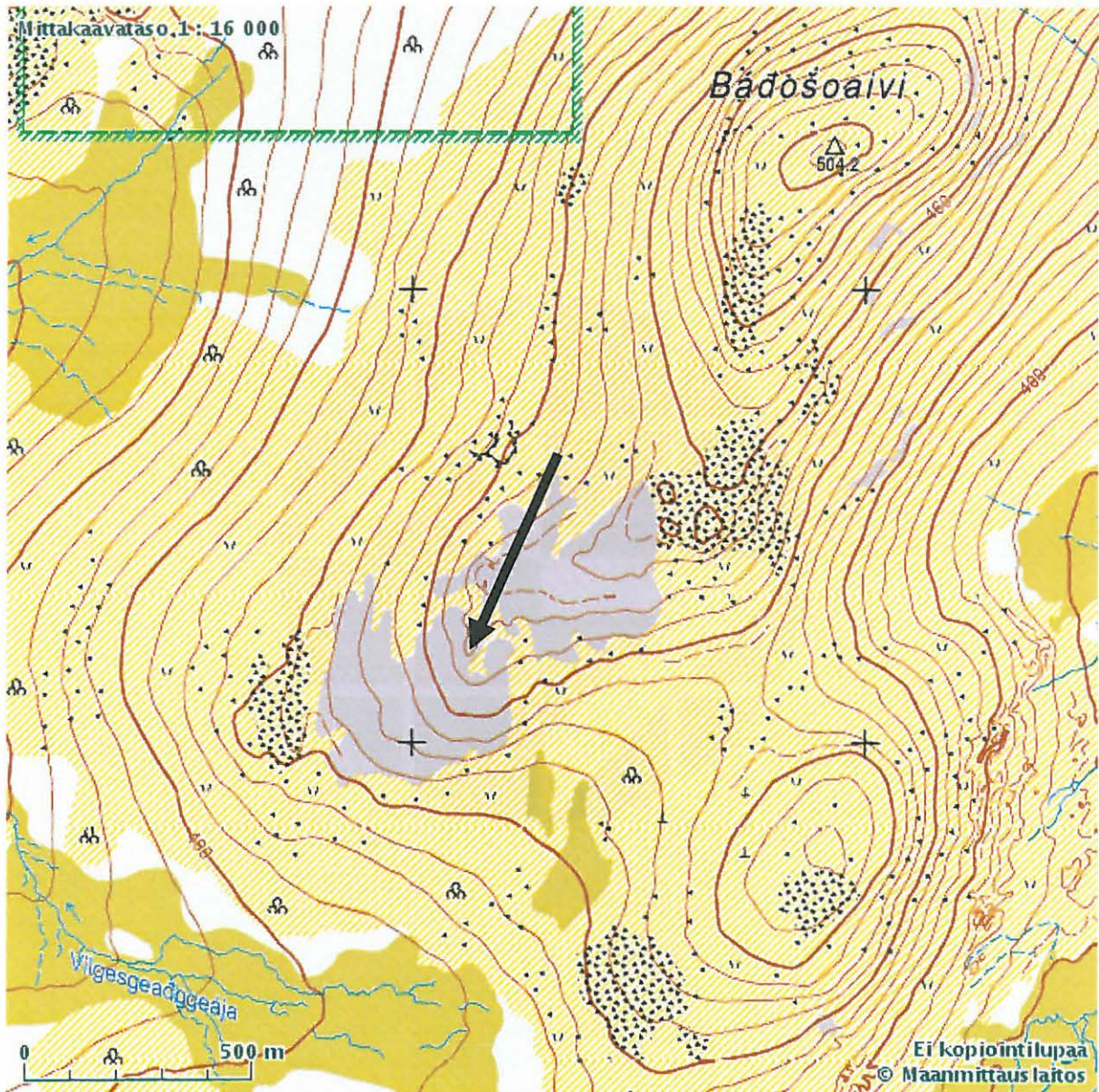
36, 99801 IVALO

Kohde on tarkastettu 21.6.2003

Peruskarttaote

Badošoavin lounaisrinteellä, tunturinharjanteella, pienialaisessa rakkakivikossa on purnu. Purnu on suorakaiteenmuotoinen eikä siinä ole juuri lainkaan vallia. Yhden sen reunoista muodostavat suuret kivilohkareet. Purnun pituus on 90 senttiä, leveys 45 senttiä ja syvyys 35 senttiä. Alue on karua kivistä avotunturia, jossa kasvaa lähinnä vaivaiskoivua, katajaa, variksenmarjaa, riekonmarjaa yms.

# Peruskarttaote



## 5. Utsjoki 423 Rušjohka 1 (muinaisjäännösrekisteri 1 000 009 566)

Kvartsi-iskoksia. II

Utsjoki, Paistunturi

3914 05 + 02 NUVVOS-AILIGAS

x = 7745 00–25

y = 3476 25–30

z = noin 341 m mpy.

Utsjoen kirkosta noin 24 km lounaaseen

Maanomistaja: Valtio/Metsähallitus, Ylä-Lapin luonnonhoitoalue, puhelin: 0205 647701, osoite: PL

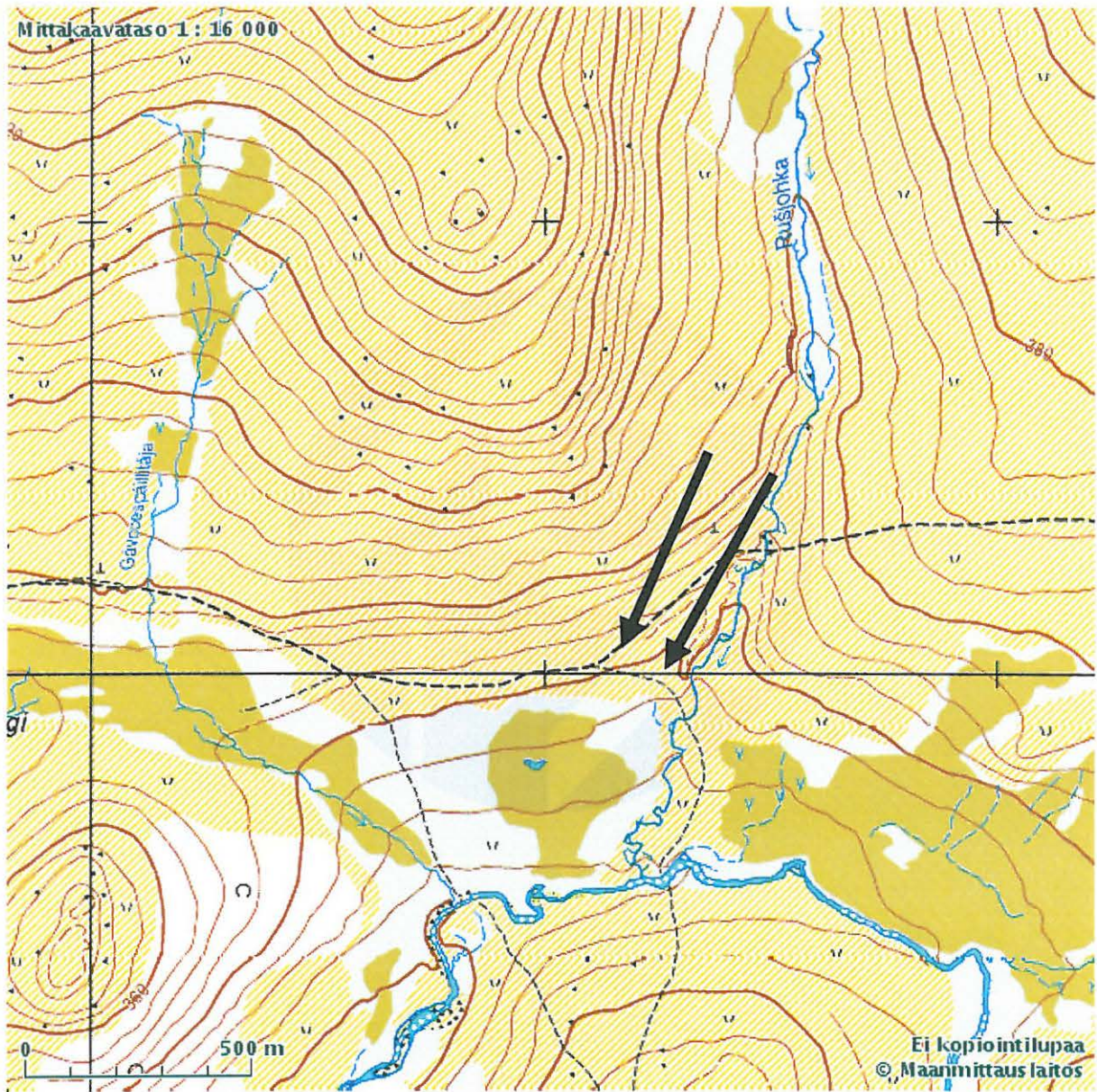
36, 99801 IVALO

Kohde on tarkastettu 23.6.2003

Peruskarttaote

Skierreoaivin eteläpuolitse, Nuvvosjohkan pohjoispuolella kohti Nuvvusta kulkevalla polkutien ajouralla, Rušjoen tienoilla on maanpinnan rikkoutumissa näkyvillä kvartsi-iskoksia. Iskoksia näkyy sekä Nuvvukseen menevällä uralla, että tästä urasta Girjeeanania kohti, puroa myötäillen kulkevalla haaralla. Tätä polkutien haaraa ei ole merkitty ainakaan vanhaan peruskarttaan. Alue on pääosin puutonta. Maasto on monin paikoin soista ja siellä kasvaa runsaasti vaivaiskoivua, paikoin katajaa. Aluskasvillisuutena on variksenmarjaa, juolukkaa yms.

# Peruskarttaote



## 6. Utsjoki 424 Girjeeana (muinaisjäännösrekisteri 1000009567)

Kvartsilouhos ja kvartsi-iskoksia. II

Utsjoki, Paistunturi

3914 05 + 02 NUVVOS-AILIGAS

x = 7743 73

y = 3476 34

z = noin 348 m mpy.

Utsjoen kirkosta noin 24 km lounaaseen

Maanomistaja: Valtio/Metsähallitus, Ylä-Lapin luonnonhoitoalue, puhelin: 0205 647701, osoite: PL 36, 99801 IVALO

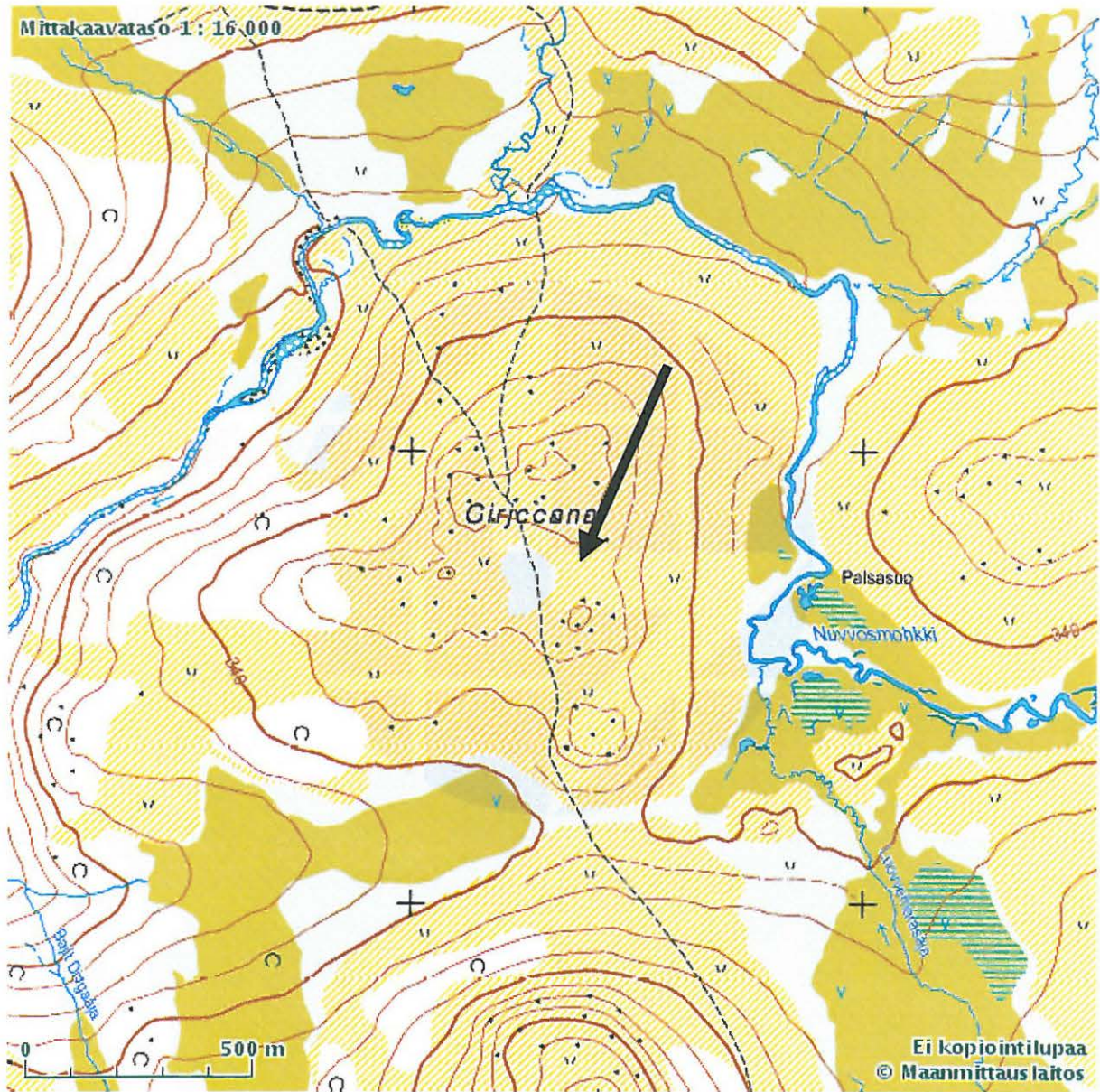
Kohde on tarkastettu 23.6.2003

Peruskarttaote

Nuvvosjohkan eteläpuolella, joen mutkassa sijaitsevalta Girjeeanan nimiseltä loivalta maankohoumalta löydettiin kvartsilouhos Aslak Aikion vinkin mukaisesti. Louhos sijaitsee kivisen ja puuttoman Girjeeananin lakialueella, jossa aluskasvillisuutena on lähinnä variksenmarjaa ja jäkäliä. Laella on useita kvartsisia maakiviä, joista on louhittu kvartsiraaka-ainetta. Kivien ympärillä on paljon iskettyä kvartsia ja erilaisia iskoksia. Läheltä louhoksen ohi kulkee polku, joka ei ole kuitenkaan vanhaan peruskarttaan merkitty polkutie. Tämän polun merkinä on pieni kivikasa eli urra, jossa on itsessäänkin kvartsimöhkäle. Louhosalue on noin 7 x 10 metrin kokoinen.



# Peruskarttaote



## 7. Utsjoki 425 Bajit Divgaája (muinaisjäännösrekisteri 1000009568)

Purnu. II

Utsjoki, Paistunturi

3914 05 + 02 NUVVOS-AILIGAS

x = 7742 98

y = 3475 10

z = noin 310 m mpy.

Utsjoen kirkosta noin 28 km etelään

Maanomistaja: Valtio/Metsähallitus, Ylä-Lapin luonnonhoitoalue, puhelin: 0205 647701, osoite: PL 36, 99801 IVALO

Kohde on tarkastettu 24.6.2003

Peruskarttaote

Nuvvosjohkaan etelästä laskevan Bajit Divgaájan latvan yläpuolisella tunturinharjanteella, pienialaisessa rakassa on purnu. Se on suorakaiteen muotoinen, mutta ylärinteen puolelta hieman sortunut. Purnun pituus on 110 senttiä, leveys 60 senttiä ja syvyys noin 40 senttiä. Purnua ympäröi matalahko valli puron suuntaan eli alarinteeseen päin. Purnun pohjalla kasvaa rehevä heinikko ja sammalikko. Alue purnun alapuolella on lähes puutonta soista rinnealuetta, purnun kohdalla kuivaa ja kivisempää. Aluskasvillisuutena on lähinnä variksenmarjaa ja jäkäliä.

# Peruskarttaote

