

UUSIKAARLEPYY

- esihistoriallisia inventointikohteita
Jepualta (nro:t 25- 30) ja Munsalasta
(nro:t 7 ja 8)

Hannu Kotivuori 1986

Suorittaessani koekaivausta ja kartoitustöitä SÖHM:n (Svenska Österbottens Hembygds- och Museiförbund) arkeologiseen opetusohjelmaan liittyvällä ja Uudenkaarlepyyn työväenopiston kautta järjestetyllä kaivauksella ns. Muskanin alueella olevassa kohteessa (Råbacken 2, skl nro 24), käytin osan vapaa-ajastani 6-7.6.1986 eräiden kohteiden tarkastuksiin. Osittain jo vuoden 1985 Vexalan kaivausten yhteydessä tarkastamiani kohteita käytiin suotuisamman sään vallitessa uudelleen läpi, sillä havainnot olivat jääneet puutteellisiksi tai sisälsivät virhearvioita. Jepuan osalta lukuisia kohteita paikantanut amatööri-arkeologi Nils Jungar toimi oppaanani ja osoitti monia, kertomuksesta ilmeneviä, uusia muinaisjäännösalueita kohteineen. Paikannetut maastokohdat ovat pääosin 25-30 m y.m.p., joka paikallisen maankohoamisnopeuden puitteissa vastaa esiroomalaisen rautakauden ja pronssikauden rannankorkeuksia. Nils Jungarin tiedossa on lisäksi lukuisia muita kohteita, lähinnä pronssikautisilla merenpintakorkeuksilla, mutta niitä ei ennätetty tarkastaa. Tässä luettelossa ovat kohteet: Jepua 25- 30 ja Munsala 7 ja 8. Kertomus on täydennetty topografiakartta- ja peruskarttaottein sekä karttaluonnoksien.

Helsinki 27.3.1987



Hannu Kotivuori

Tutkija

Kohdeluettelo

UUSIKAARLEPYÄ 1911.

Jepua

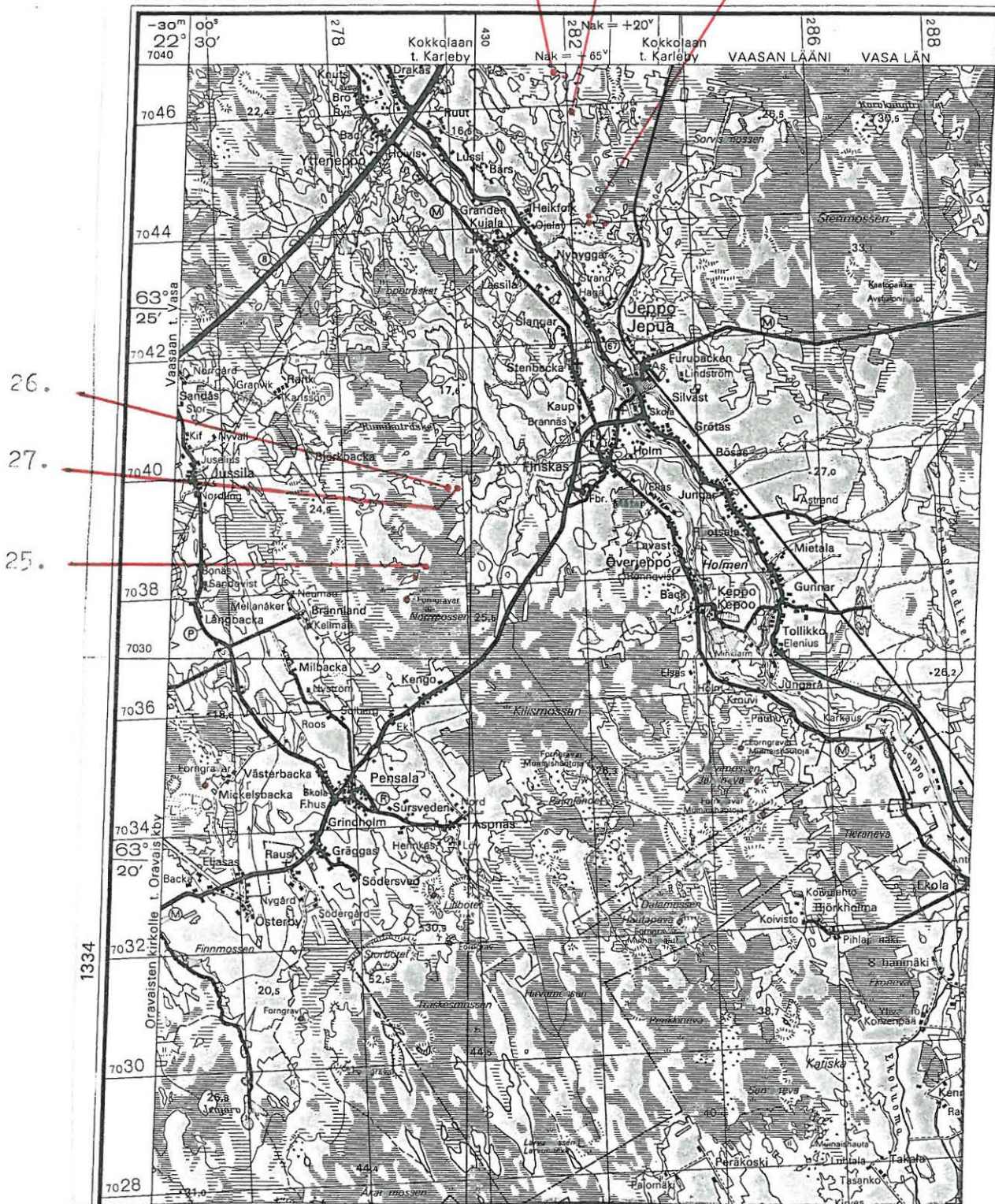
kohde nro	kylä	paikka	kohde	sivu
25.	Lassila	Brunnibacken 1/2	röykkiöitä	4
26.	Lassila	Stavurkärrsbacken 1	röykkiöitä ym.	7
27.	Lassila	Stavurkärrsbacken 2	röykkiöitä ym.	11
28.	Lassila	Mäkeläbacken 1/2	röykkiöitä ym.	15
29.	Lassila	Blekmossen 1/2	röykkiöitä	19
30.	Lassila	Ormmossen	röykkiöitä	23

UUSIKAARLEPYÄ 1911.

Munsala

kohde nro	kylä	paikka	kohde	sivu
7.	Munsala (Hirvlax)	Stormossen	röykkiöitä ym.	27
8.	Munsala (Hirvlax)	Stormossabergen	röykkiöitä, miilu	31

N:o 2312 ALAHÄRMÄ



Topografikarttate 1:100 000.

MjR 166 01 0025

ESIHISTORIALLISEN KOHTEEN TARKASTUS

Tarkastanut Hannu Kotivuori

Aika 6.6.1936

Kohde röykkiöryhmiä

Kunta Uudenkaarlepyyn mlk.

Ajoitus esiroom.rk.?

Alue Jeppo (Jepua), inv. nro 25

Nimi Brunnibacken 1 ja 2

Mj-rekisteri n:o 166 01 0025

Mj-luokka II

Peruskartta (n:o, nimi, vuosi) 1334 12 + 2312 03 Munsala (1972)

Peruskoordinaatit: x = 7031 58, y = 429 18, z = n. 26 - 27.5
(= alue 1)

Yhtenäiskoordinaatit: p = _____, i = _____, k = _____

Suunta ja etäisyys kirkosta tms. Noin 4.2 km Jepuar kirkosta lounaaseen,
noin 175 m Råbacken2:n rauniosta 1 koilliseen (ks. peruskarttaote)

Mj:n laajuus (alueen rajakoordinaatit lisäykseen) alue 1: noin 100 x 50 m
alue 2: pieni mäntöyräs

Kylä, kaupunginosa Lassila

Alue (kylän osa, kortteli tms.) Jepua (Jeppo), ns. Muskan

Tila, palsta, tontti tms.; RN:o; paikan lähempi nimi RNo 2:23 ja 2:24

Omistaja, vuokraaja, osoite, puhelin _____

Aikaisemmat tiedot (verfikaatit, tarkastukset, tutkimukset, mj-luettelot, kirjallisuutta) _____

Aikaisemmat löydöt (museonumerot) _____

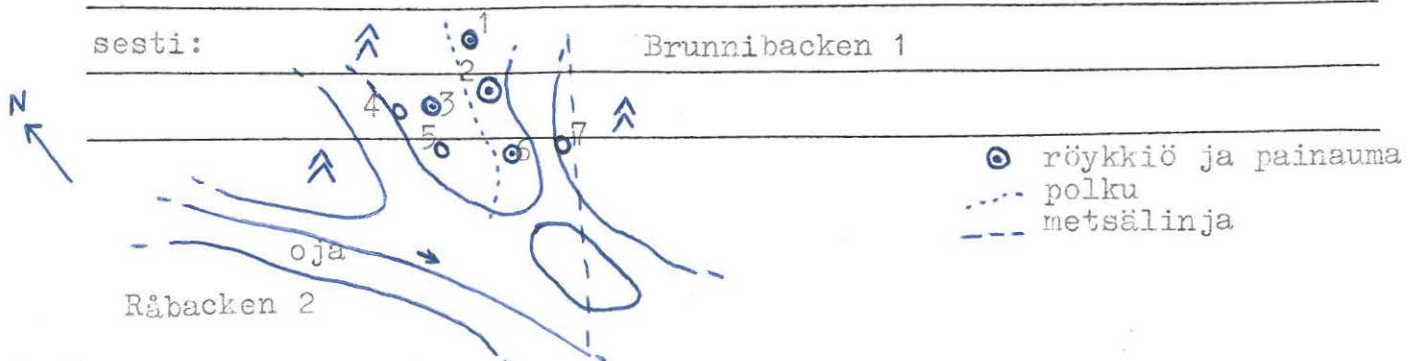
Tarkastuslöydöt _____

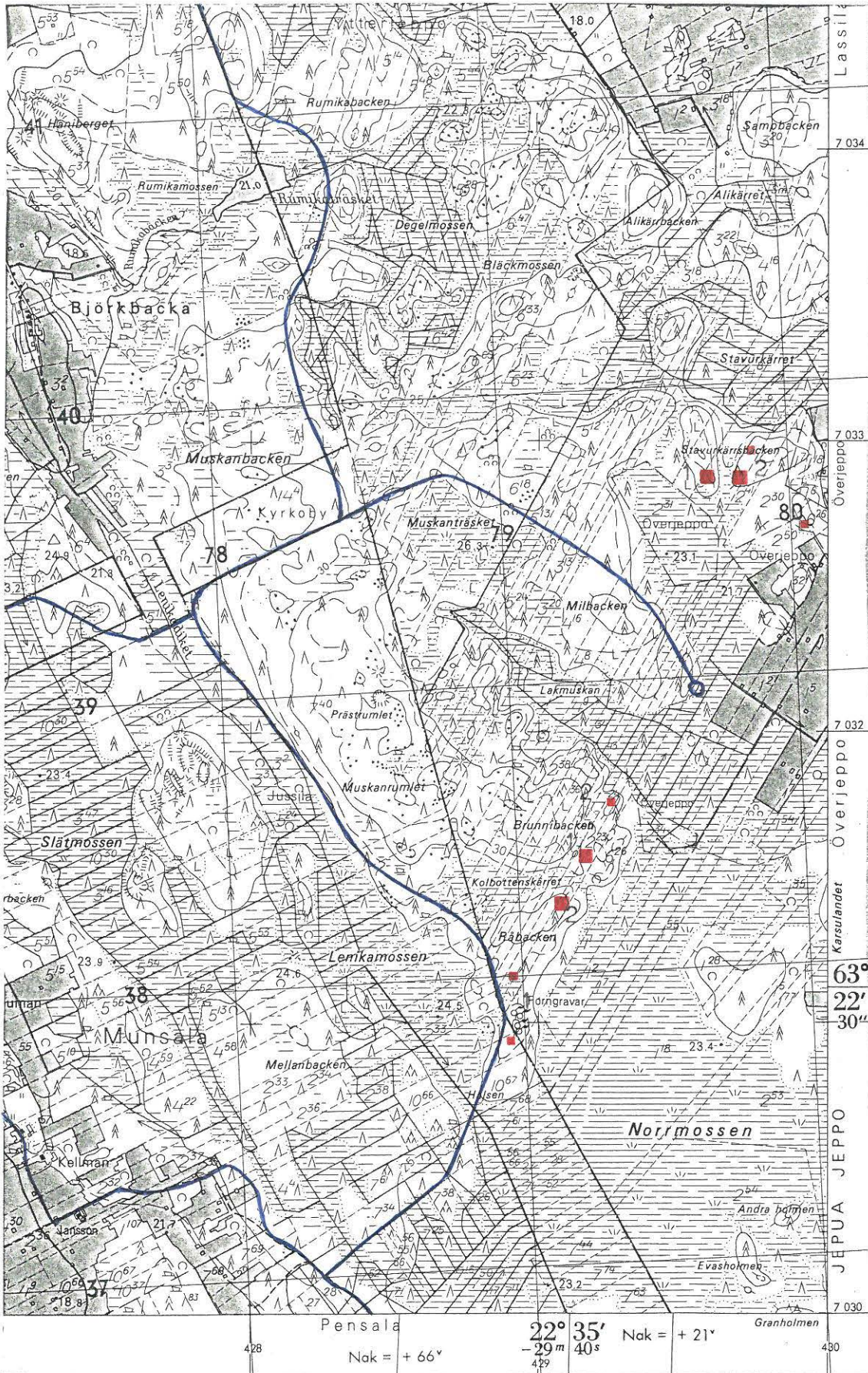
Liitteet: peruskarttaote, muita karttoja 1:20 000
 valokuvat neg. _____, diat n:o _____

Tarkastuksen aihe viereisellä mäellä suoritettu kaivaus (kohteessa Råbacken 2)

Ympäristö (rakennukset, tiet, vesistöt, hiekkakuopat ym.; karttaluonnos, mikäli muutoksia peruskartasta) Norrmosse⁷n -nimisen suoalueen luoteispuolista metsäaluetta, Kolbottenskarret -nimisen suopoukaman pohjoispuolella, alue on asumaton ja tiheäkasvustoista.

Kohteen kuvaus (maaston laatu: pelto, metsä, ranta tms.; Muoto: mäki, rinne tms. Maaperä: Kasvillisuus. Huomiot kohteesta. Aikaisemmin tutkittu osa. Koekuopat jne., Muutokset aikaisemmasta. Nykyinen kunto.) Polvekkeisten suokannasten lomassa, sankan kuusimetsän sisällä olevia, pieniä töyränteitä, joilta löytyi joukko aluskasvillisuuden peittämiä, pääosin melko matalia latomuksia. Nämä liittyvät selvästi läheiseltä Råbackenin alueelta tavattuihin muinaisjäänöksiin. Alueella 1 totesin ainakin kuusi rökkiöksi luettavaa latomusta, jotka sijoittuvat maastoon seuraavan luonnoksen mukaisesti:





26. (1)
27. (2)

25. (1/2)

24. (2)

19. (1)

Peruskartta 1334 12 + 2312 03 MUNSALA, 1:20 000. 1972.

Rauniot ovat laajuudeltaan likimain seuraavanlaisia:

1) 6 x 5 x 0.5 (painauma 2 x 1.5)

2) 7 x 6 x 0.5

3) 3 x 2 x 0.3

4)

5) 3 x 2 x 0.3

6) 5 x 5 x 0.4 (painauma 1 x 1)

7) 4 x 4 x 0.4

Alue 2

Näiden lisäksi löytyi noin 200 m koillisen suuntaan olevalta, pieneltä töyränteeltä kolme rökkiöksi tulkittavaa rauniota sarkan kasvillisuuden peitosta. Isoin näistä vaikuttaa vastaavalta, kuin Råbackenin suurin (tutkittu) raunio 1. Se on ilmeisesti laajuudeltaan jopa 12 metrinen raunio 2-3 m korkean metsäkumpareen päällä. Vankka sammalpeite koko kiveyksen päällä.

- alue olisi kartoitettava tätä pintapuolista havainnointia tarkemmin, sillä on oletettavissa, että kohteita on runsaamminkin.

Alueen laajuuden arviointiperuste raunioiden esiintyminen

Luokitusehdotus perusteluineen II, alue on tarkemmin määrittelemättä

Ehdotus suoja-alueeksi perusteluineen _____

Havaintomahdollisuudet hyvät

Opas metsäteknikko Kurt Sandvik, Uusikaarlepyy

Rauhoitustoimenpiteet maastossa (yhteys maanomistajaan, kiireelliset ilmoitukset jne) _____

Tarpeelliset jatkotoimenpiteet _____

Lähilöytöjä Råbacken 2 noin 175 m alueesta 1 lounaaseen

Perimätieto (kertoja, ikä) _____

Huomautuksia _____

Selostus jätetty

Hki

27.3.1987



paikka

päiväys

allekirjoitus
Hannu Kotivuori

Lisäyksiä

ESIHISTORIALLISEN KOHTEEN TARKASTUS

mjr 166 01 0026

Tarkastanut Hannu Kotivuori

Aika 6.6.1986

Kohde röykkiöryhmä

Kunta Uusikaarlepyy ~~mlk.~~

Ajoitus esiroom.rk. ?

Alue Jeppo (Jepua), inv. nro 26

Nimi Stavurkärrsbacken 1

Mj-rekisteri n:o 166 01 0026

Mj-luokka II

Peruskartta (n:o, nimi, vuosi) 1334 12 + 2312 03 MUNSALA, 1972.

Peruskoordinaatit: x = 7032 90, y = 429 55, z = n. 26 (=keskus)

Yhtenäiskoordinaatit: p = _____, i = _____, k = _____

Suunta ja etäisyys kirkosta tms. n. 2.6 km Jepuan keskustan eteläpuolella (n. 1.3 km) olevan, Finskas -nimisen taajalan pääteiden risteyksestä suoraan länteen

Mj:n laajuus (alueen rajakoordinaatit lisäykseen) n. 100 x 100 m

Kylä, kaupunginosa Lassila

Alue (kylän osa, kortteli tms.) Jeppo

Tila, palsta, tontti tms.; RN:o; paikan lähempi nimi Stavurkärrsbacken

Rno 4:8 ja 4:9

Omistaja, vuokraaja, osoite, puhelin _____

Aikaisemmat tiedot (verfikaatit, tarkastukset, tutkimukset, mj-luettelot, kirjallisuutta) _____

Aikaisemmat löydöt (museonumerot) _____

Tarkastuslöydöt _____

Tarkastusselostus

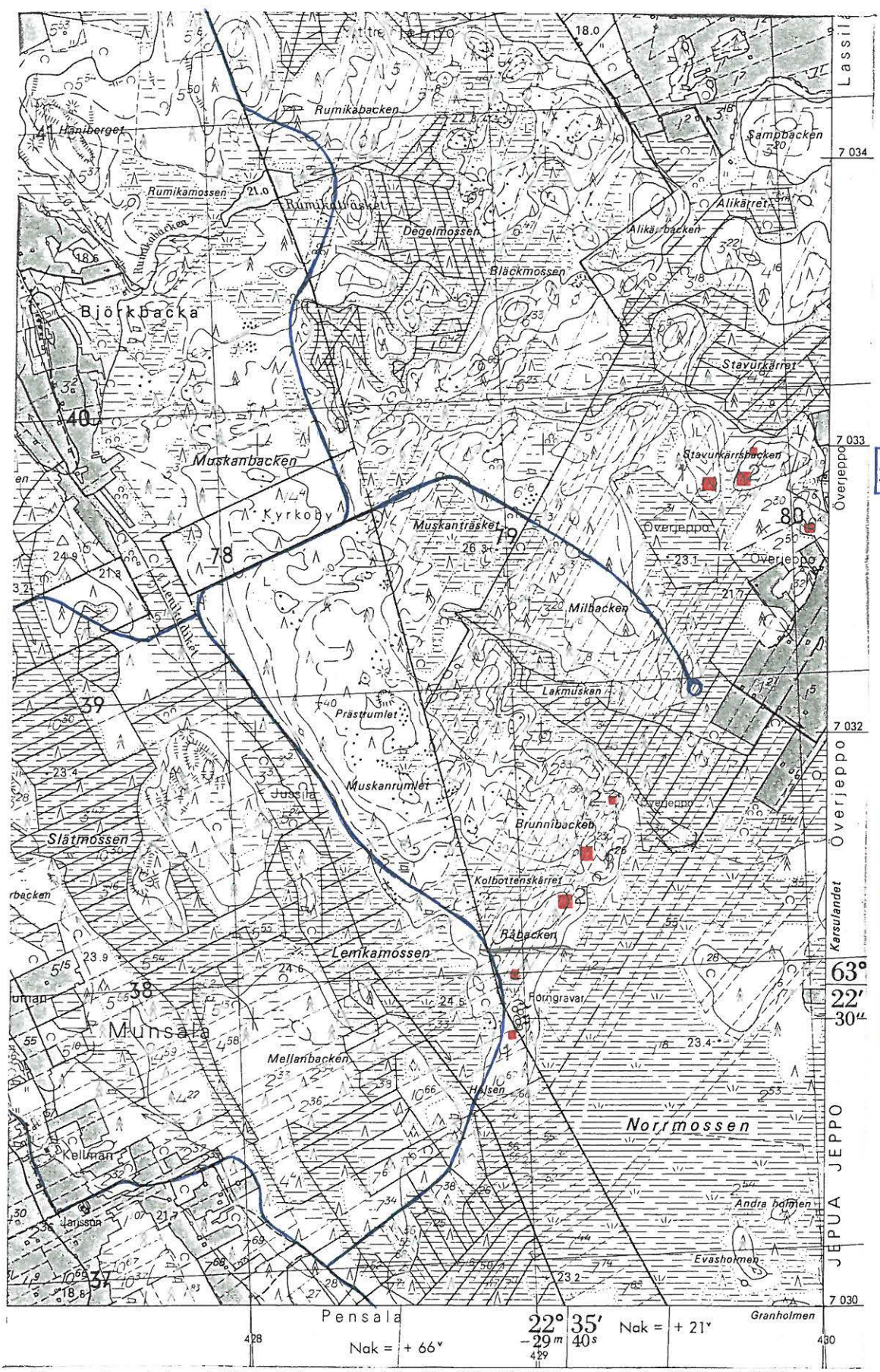
Inv. n:o _____

Liitteet: peruskarttaote, muita karttoja 1:20 000, karttaluonnos n.1:1000
valokuvat neg. _____, diat n:o _____

Tarkastuksen aihe suoritin lähistöllä kaivauksia (Jeppo, Råbacken 2),
jolloin tarkasjin myös muita paikallisten henkilöiden ilmoittamia
kohteita.

Ympäristö (rakennukset, tiet, vesistöt, hiekkakuopat ym.; karttaluonnos, mikäli
muutoksia peruskartasta) n. 2 km kaakkoon on Jepualta Oravaisiin vievä
tie, noin 400 m kaakkoon on peltoalueen reunassa ajokelpoinen tie,
joka yhdistyy Milbackenin halki kulkevaan metsäautotiehen, mäen
eteläpuolella on 23.1 m y.m.:p. oleva suo

Kohteen kuvaus (maaston laatu: pelto, metsä, ranta tms.; Muoto: mäki, rinne tms.
Maaperä: Kasvillisuus. Huomiot kohteesta. Aikaisemmin tutkittu osa. Koekuopat jne.,
Muutokset aikaisemmasta. Nykyinen kunto.) kivikkoinen, n. 500 x 100 m laaja
mäki, suunta etelä-pohjoinen, mäen länsipuolitse kulkee hakkuuaukeaa
pitkin voimalinja, myös mäen itäpuolinen - soinen - notkelma on hak-
kuualueena, mäki kasvaa paikoin tiheää mänty- ja lehtipuupensaikkaa,
sen pohjoispäässä on pari selvää pyyntikuoppaa ja länsilaidallakin
ainakin yksi (ks. karttaluonnos), rauniot ovat pienialaisia - n. 3 -
4 m leveitä ja osin lähes maantasaisia, niitä on noin 13 kpl, näistä
yksi on selvästi kolmikulmainen, isompien kivien reunaan luotu ja



26. (1)
27. (2)

25. (1/2)

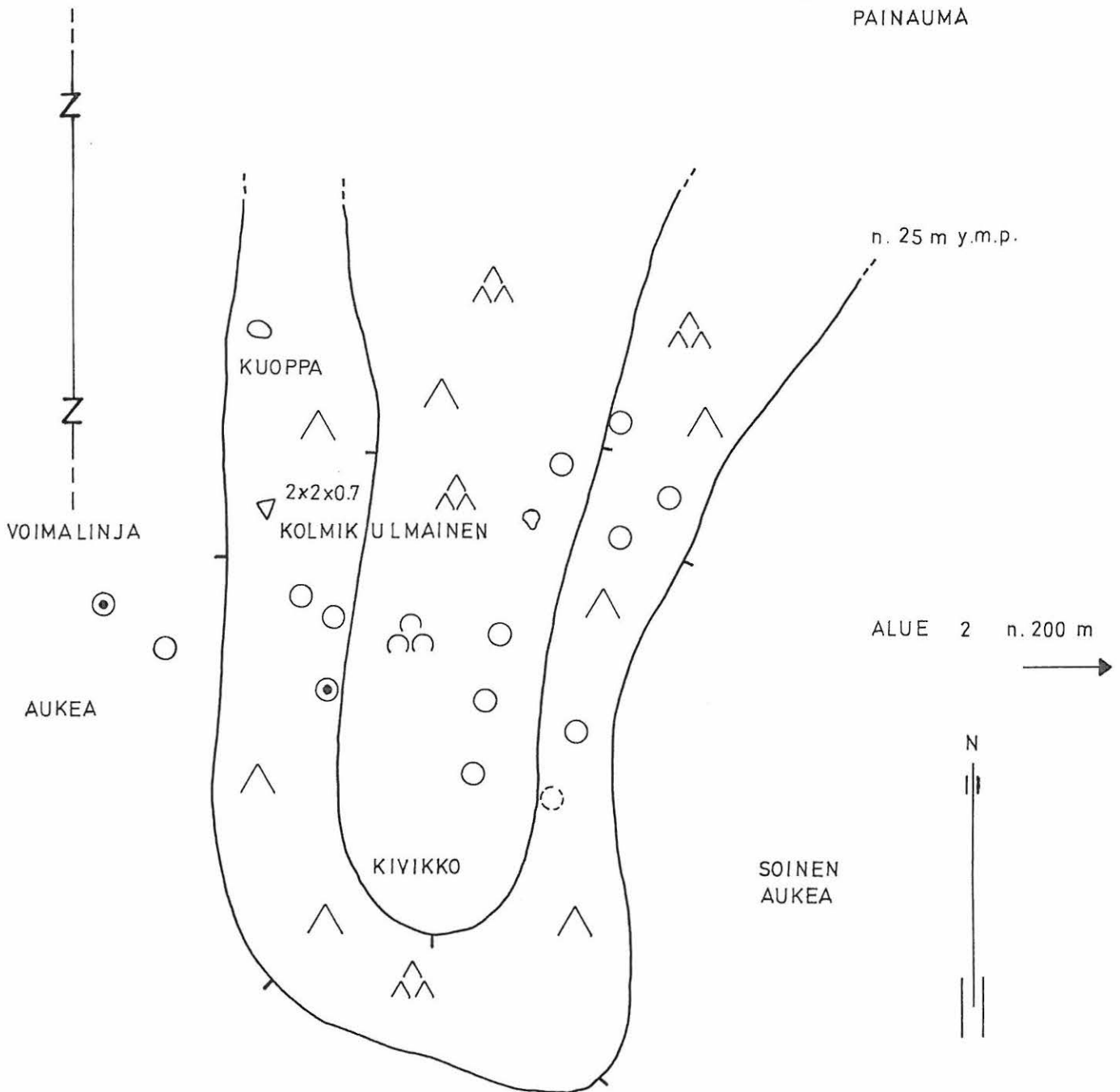
24. (2)

19. (1)

Peruskartta 1334 12 + 2312 03 MUNSALA, 1:20 000. 1972.

UUSIKAARLEPY
 Jeppo Stavurkärrsbacken 1
 H.Kotivuori 1986
 Yleiskarttaluonnos n.1:1000
 Piirt. H.Kotivuori

- KIVILATOMUS
- ⊙ EPÄVARMA KIVILATOMUS
- ⊙ LATOMUKSESSA PAINAUMA



vain noin 2 m laaja, mutta n. 0.7 m korkea. Pohjoispäässä mäkeä, entistä saarta on paikoin hiekkaperäistä maata (pyyntikuopat) ja alueella saattaisi olla myös asuinpaikaksi soveltuvia ominaisuuksia.

Alueen laajuuden arviointiperuste mäen eteläpään röykkiöiden ryhmittymisen

Luokitusehdotus perusteluineen II, kohde on vielä tarkemman määrittämättä

Ehdotus suoja-alueeksi perusteluineen _____

Havaintomahdollisuudet melko hyvät

Opas Nils Jungar, Jeppo, tel. 967-42216

Rauhoitustoimenpiteet maastossa (yhteys maanomistajaan, kiireelliset ilmoitukset jne) _____

Tarpeelliset jatkotoimenpiteet _____

Lähilöytöjä Stavurkärrsbacken 2 (ks. tarkastuskertomus top.arkisto)
rundsaine röykkiöineen on noin 200 m itään olevalla mäellä.

Perimätieto (kertoja, ikä) _____

Huomautuksia _____

Selostus jätetty

Hki

24.10.1986



paikka

päiväys

allekirjoitus
Hannu Kotivuori

Lisäyksiä

166 01 0027

ESIHISTORIALLISEN KOHTEEN TARKASTUS

Tarkastanut Hannu Kotivuori

Aika 6.6.1986

Kohde röykkiöryhmä

Kunta Uusikaarlepyy mlk.

Ajoitus esiroom.rk.?

Alue Jeppo(Jepua), inv. nro 27

Nimi Stavurkärrsbacken 2

Mj-rekisteri n:o 166 01 0027

Mj-luokka II

Peruskartta (n:o, nimi, vuosi) 1334 12 + 2312 03 MUNSALA, 1972.

Peruskoordinaatit: x = 7032 85-98, y = 429 67-75, z = 25-27.5

Yhtenäiskoordinaatit: p = _____, i = _____, k = _____

Suunta ja etäisyys kirkosta tms. Jepuan taajaman keskustasta etelään olevan pänteiden risteyksestä länteen n. 2.6 km

Mj:n laajuus (alueen rajakoordinaatit lisäykseen) n. 180 x 100 m

Kylä, kaupunginosa Lassila

Alue (kylän osa, kortteli tms.) Jeppo (jepua)

Tila, palsta, tontti tms.; RN:o; paikan lähempi nimi Stavurkärrsbacken

Rno4:9 ja 2:41

Omistaja, vuokraaja, osoite, puhelin _____

Aikaisemmat tiedot (verfikaatit, tarkastukset, tutkimukset, mj-luettelot, kirjallisuutta) _____

Aikaisemmat löydöt (museonumerot) _____

Tarkastuslöydöt _____

Tarkastusselostus

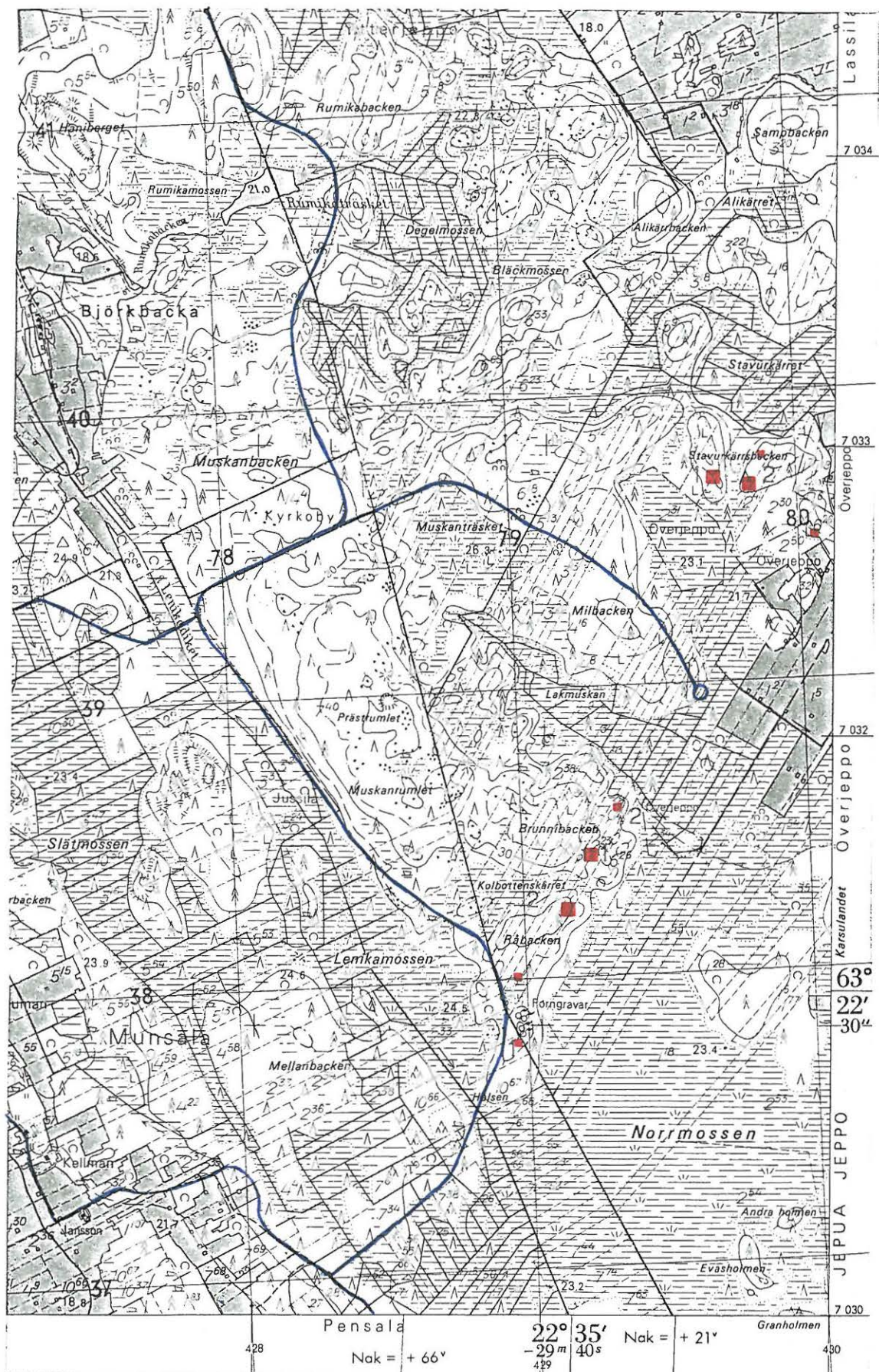
Inv. n:o _____

Liitteet: peruskarttaote, muita karttoja 1:20 000, karttaluonnos n.1:1000
valokuvat neg. _____, diat n:o _____

Tarkastuksen aihe suoritin lähistöllä kaivauksia kohteessa Lassila
(Jeppo) råbacken 2 , jolloin tarkastin myös muita, paikallisten henki-
löiden ilmoittamia kohteita.

Ympäristö (rakennukset, tiet, vesistöt, hiekkakuopat ym.; karttaluonnos, mikäli
muutoksia peruskartasta) Noin 2 km kaakkoon on Jepualta Oravaisiin vievä
tie, noin 400 m kaakkoon on peltoalueen reunassa ajokelpoinen tie,
joka yhdistää em. tien Milbackenin halki kulkevaan metsäautotiehen,
mäen eteläpuolella on suoalue (23.1 m y.m.p.)

Kohteen kuvaus (maaston laatu: pelto, metsä, ranta tms.; Muoto: mäki, rinne tms.
Maaperä: Kasvillisuus. Huomiot kohteesta. Aikaisemmin tutkittu osa. Koekuopat jne.,
Muutokset aikaisemmasta. Nykyinen kunto.) kivikkoinen, noin 300 x 150 m laa-
ja mäki, suunta lounaasta koilliseen, noin 200 m länteen on vastaava
mäki (Stavurkärrbacken 1) matalinen latomuksineen, mäen länsipuolella
on soistunut notkelma (hakkuuaukeana), todettujen raunioiden vaiheilla
on nuorta männikköä ja näiden pohjoispuolella jo täysikasvuista mänty-
metsää, itäpuolella on vankkaa kuusikkoa ja pohjoissivulla hakkuuaukea,
mäen eteläreunalla on rinteemyötäinen, noin 26 raunion muodostama lato-
musryhmä, osa näistä on selvästi tunnistettavia ja niissä on kraateri-
mainen syvennys keskellä, paikalla ei ole merkkejä vanhoista pelto- tai



26. (1)

27. (2)

25. (1/2)

24. (2)

19. (1)

Peruskartta 1334 12 + 2312 03 MUNSALA, 1:20 000. 1972.

UUSIKAARLEPYY

Jeppo Stavarukärrensbacken 2

H.Kotivuori 1986

Yleiskarttaluonnos n.1:1000

Piirt. H.Kotivuori

N



- RÖYKKIÖ (• painauma)
- RÖYKKIÖ?
- ⊕ KEITTOKUOPPA?

25m y.m.p.

← TASANTEITA ?

ALUE 1 n. 200 m



PYYNTIKUOPPIA



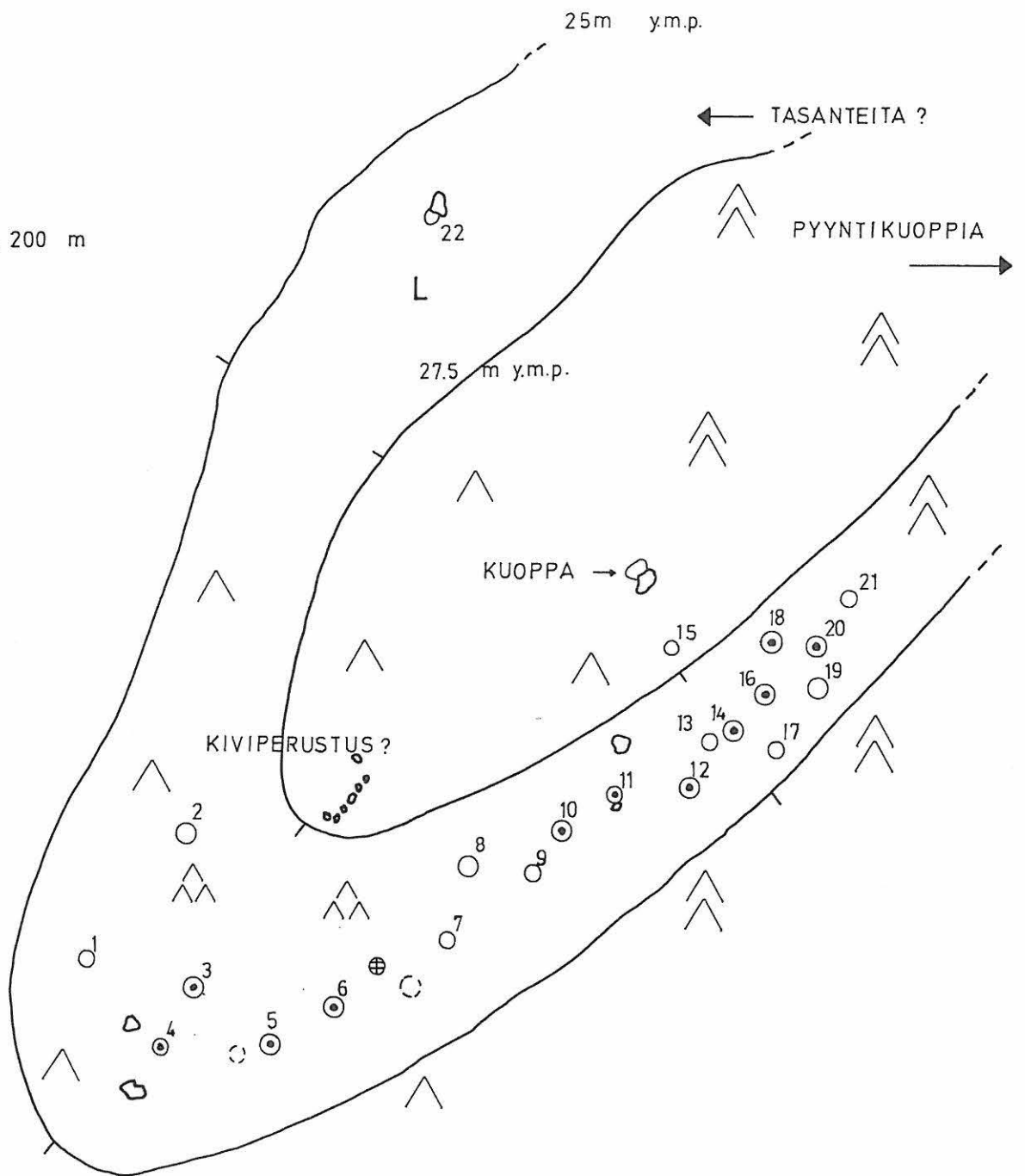
L

27.5 m y.m.p.

KUOPPA →

AUKEA

KIVIPERUSTUS ?



kaskimaista, alueen keskiosassa on asetellun näköinen kivirivi, joka saattaisi olla jonkin esihistoriallisenkin rakennelman perusta, rökkiöt ovat pääosin matalia ja pienialaisia, mutta muutamat kuitenkin selväpiirteisiä ja lähes metrinkin korkeita kasaumia, raunioiden 6 ja 7 välissä (ks. karttaluonnos) on vastaava paistokuopaksi tulkittava kuopanne kiveyksineen kuin Råbacken 2:ssa kaivettu kuoppakin, lisäksi alueen pohjoisreunassa, hakkuuaukealla, on tumman ruohon ja kivettömän (lähes) tsonsa vuoksi erottuvia laakioita, jotka saattavat olla mahdollisia asutusmuistumia tai jonkinlaisia viljelyaloja, näiden läheisyydessä ei kuitenkaan ole kuin yksi raunioksi tulkittava kiveys, etenkin koillispuolen metsässä on myös pyyntikuoppina pidettäviä painanteita. Rauniot ovat kooltaan keskimäärin seuraavanlaisia: Ks. karttaluonnos

1) 2.5x2.5x0.4	11)
2)	12) 5 x 5 x 0.5
3) 6 x 6 x 0.7	13)
4) 4 x 3 x 0.8	14) 4 x 4 x 0.4
5) 6 x 5 x 0.5	15)
6) 5 x 3 x 0.5	16) 6 x 5 x 0.5
7) 3 x 3 x 0.3	17) 4 x 4 x 0.4
8)	18) 5 x 4 x 0.5
9)	19)
10) 5 x 5 x 0.4	20) 3 x 3 x 0.3

Alueen laajuuden arviointiperuste rökkiöryhmä ja muut näkyvät, esihistoriallisiksi jäänteiksi tulkittavat rakennelmat

Luokitusehdotus perusteluineen II, alue on toistaiseksi tarkemmin määrittelemättä

Ehdotus suoja-alueeksi perusteluineen _____

Havaintomahdollisuudet melko hyvät

Opas Nils Jungar, Jeppo, tel. 967-42216

Rauhoitustoimenpiteet maastossa (yhteys maanomistajaan, kiireelliset ilmoitukset jne) _____

Tarpeelliset jatkotoimenpiteet _____

Lähilöytöjä Stavurkärrsbacken 1 (ks. tarkastuskertomus, top. ark.)
rundsaine löytöineen on noin 200 m länteen olevalla mäellä.

Perimätieto (kertoja, ikä) _____

Huomautuksia _____

Selostus jätetty

Hki 26.3.1987



paikka

päiväys

allekirjoitus
Hannu Kotivuori

Lisäyksiä

Koulu UUDENKAARLEPYYN MKK:n
puolelle

ESIHISTORIALLISEN KOHTEEN TARKASTUS

Tarkastanut Hannu Kotivuori

Aika 6.6.1986

Kohde röykkiöryhmä (n-30n)

Kunta Uusikaarlepyy mlk.

Ajoitus esiroom.rk.?

Alue Jeppo (Jepua), inv. nro 28

Nimi Mäkeläbacken 1 ja 2

Mj-rekisteri n:o 166 01 0628

Mj-luokka II

Peruskartta (n:o, nimi, vuosi) 2312 06 Jeppo, 1972.

Peruskoordinaatit: x = 7037 40, y = 1432 00, z = n. 27.5
(= alueiden keskus)

Yhtenäiskoordinaatit: p = _____, i = _____, k = _____

Suunta ja etäisyys kirkosta tms. Tasan kolme kilometriä Jepuan (Stenbacka) kirkosta lähes pohjoiseen ja noin kilometrin Lapuanjoesta koilliseen

Mj:n laajuus (alueen rajakoordinaatit lisäykseen) alue 1 noin 110 x 50 m
ja 2 alue 20 x 20 m

Kylä, kaupunginosa Lassila

Alue (kylän osa, kortteli tms.) Jeppo (Jepua)

Tila, palsta, tontti tms.; RN:o; paikan lähempi nimi Mäkeläbacken Rno 10:15 ja 10:16 (alue 1) sekä 17:5 (alue 2)

Omistaja, vuokraaja, osoite, puhelin _____

Aikaisemmat tiedot (verfikaatit, tarkastukset, tutkimukset, mj-luettelot, kirjallisuutta) _____

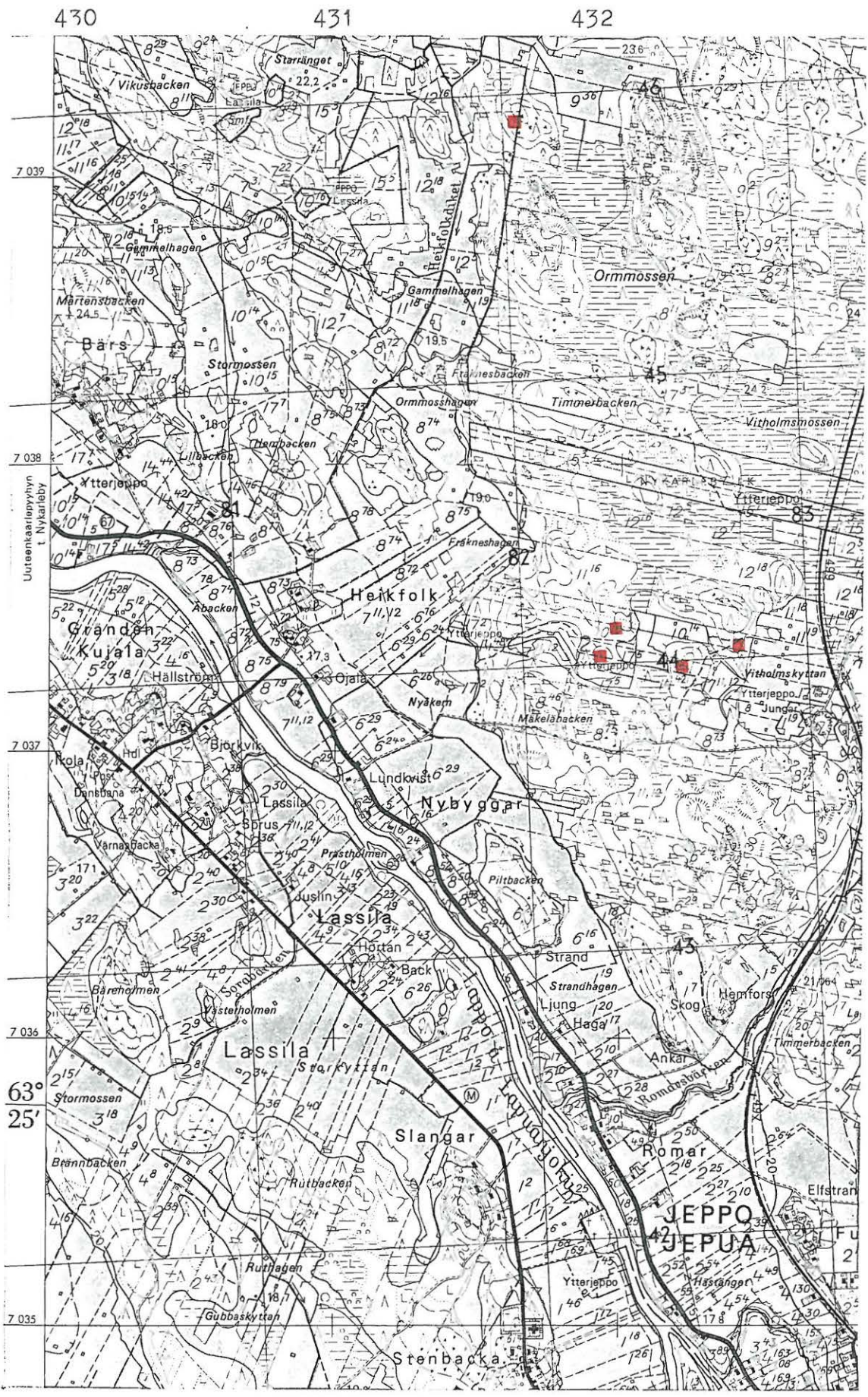
Aikaisemmat löydöt (museonumerot) _____

Tarkastuslöydöt _____

Liitteet: peruskarttaote, muita karttoja 1:20 000, karttaluonnos n.1:1000
valokuvat neg. _____, diat n:o _____

Tarkastuksen aihe suoritin Råbacken 2:ssa kaivausta ja vierailin samal-
la eräillä Nils Jungarin näyttämässä kohteissa

Ympäristö (rakennukset, tiet, vesistöt, hiekkakuopat ym.; karttaluonnos, mikäli muutoksia peruskartasta) Idän puolelta peltojen reunustamia mäkiä melko
kivikkoisessa maastossa. Pohjoisemmalla mäellä (ks. karttaluonnos) on
takavuosina hakattu puustoa, nyt nuorta männikköä, jonka lomassa on noin
30 erisuuruista kivirauniota. Osa näistä voi olla myös viljelytoimin-
taan liittyviä, sillä paikalla on pari kymmenmetristä tasannetta, joiden
tumma ruohikko viittasi tavanomaista runsaampaan fosfaattipitoisuuteen.
Kohteen kuvaus (maaston laatu: pelto, metsä, ranta tms.; Muoto: mäki, rinne tms.
Maaperä: Kasvillisuus. Huomiot kohteesta. Aikaisemmin tutkittu osa. Koekuopat jne.,
Muutokset aikaisemmasta. Nykyinen kunto.) Oletetut pelto?raiviot tai nauris-
maat voivat hyvin olla myös jonkilaisia rakennusten pohjiksi räivattuja
aloja, sillä ne ovat kokonsa ja muotonsa puolesta naurismaiksikin varsin
pieniä. Vastaavia kohtia oli myös kohteessa Stavurkärrsbacken 2 (ks.
inventointiseloste). Kummassakin tapauksessa nämä viljelyalat olisivat
melko etäällä nykyasutuksesta. Myös rauniokiveysten määrä ja sijoittumi-
nen laajalle alalle viittaa viljelystä poikkeavaan merkitykseen. Vielä
selvemmin nämä tasaisemmat kohdat selittyvät kohteessa 2 (ks. karttaluon-



30.

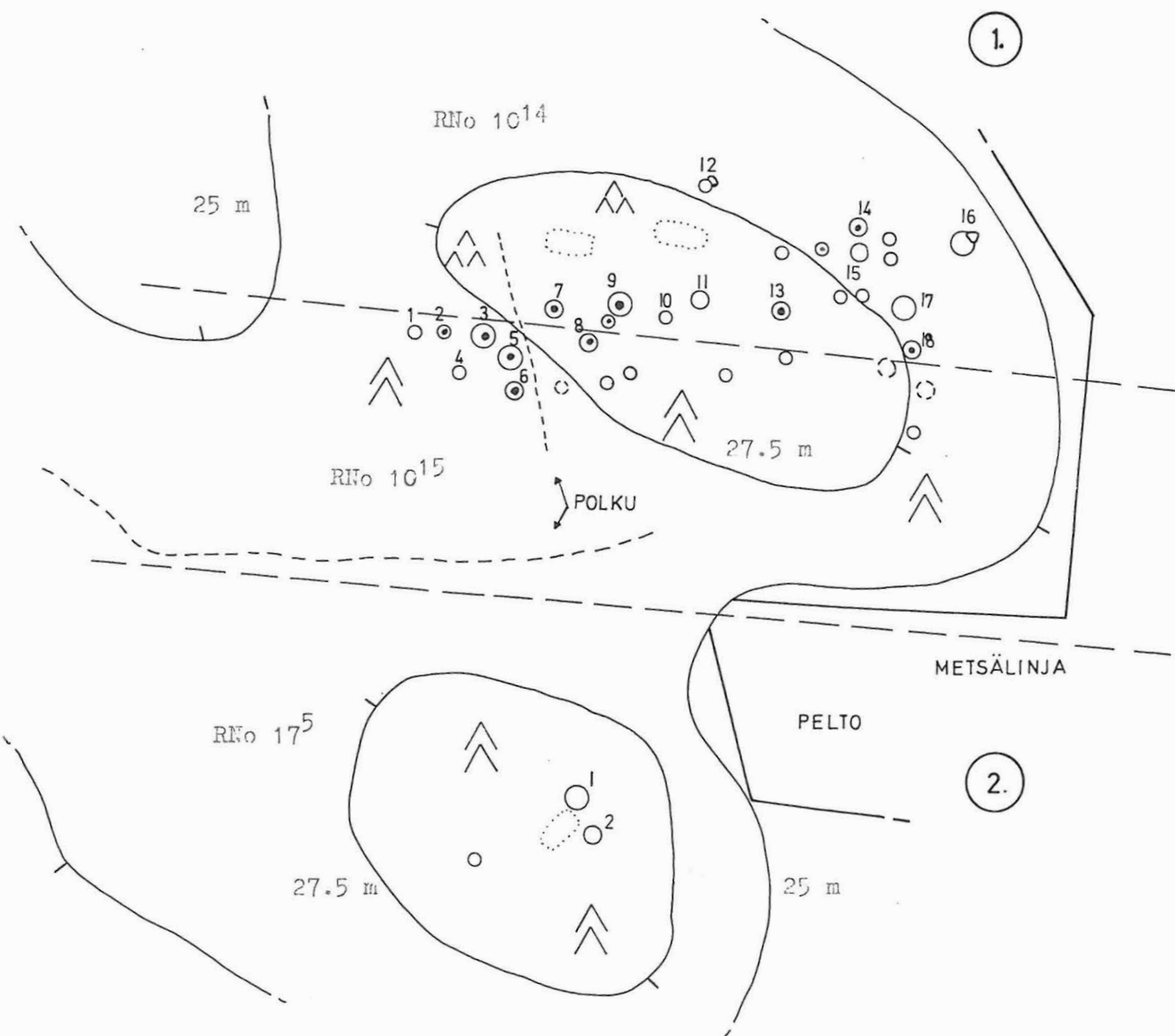
28. (1/2)

21.

Peruskartta 2312 06 JEPPO, 1:20 000. 1972.

UUSIKAARLEPYÄ
 Jeppo Mäkeläbacken 1 ja 2
 H.Kotivuori 1936
 Yleiskarttaluonnos
 n. 1:1000
 Piirt. H.Kotivuori

- RÖYKKIÖ (• painuma)
- RÖYKKIÖ?
- ⊖ PELTORAIVIO TMS.



nos) olevan, lähes kalliopohjalla olevan tasanteen kautta. Tämä tuskin olisi mikään viljelyala. Röykkiöiden laajuudet ovat likimain seuraavat: Alue 1 Alue 2

- | | |
|----------------------|---|
| 1) ja 2) 2 x 2 x 0.3 | 1) 4 x 4 x 0.3 |
| 3) 5 x 5 x 0.4 | 2) 3 x 3 x 0.4 |
| 4) 3 x 3 x 0.3 | |
| 5) 5 x 5 x 0.4 | |
| 6) 3 x 3 x 0.4 | - momissa raunioissa on keskellä kuopanne, koot |
| 7) | |
| 8) | on arvioitu likimääräisesti |
| 9) 4.5 x 4 x 0.4 | |
| 10) 2 x 2 x 0.4 | |
| 11) 3.5 x 4 x 0.4 | |
| 12) 3 x 3 x 0.5 | |
| 13) | |
| 14) | |
| 15) 4 x 4 x 0.4 | |
| 16) 4 x 4 x 0.4 | |
| 17) 4 x 4 x 0.5 | |
| 18) | |

Alueen laajuuden arviointiperuste raunioiden esiintymisen mukainen laajuus

Luokitusehdotus perusteluineen II, alue on tarkemmin määrittelymättä

Ehdotus suoja-alueeksi perusteluineen _____

Havaintomahdollisuudet hyvät

Opas Nils Jungar, Jeppo, tel. 967-42216

Rauhoitustoimenpiteet maastossa (yhteys maanomistajaan, kiireelliset ilmoitukset jne) _____

Tarpeelliset jatkotoimenpiteet _____

Lähilöytöjä Noin 300 m alueesta 1 kaakkoon on vuonna 1976 tarkastettu
kohde (SKL : Nykarleby 21), samaan alueeseen kuuluvana sekin on nimetty
"Mäkeläbackeniksi". Tämä kohde ja siellä olevat latomukset ovat niin
kokonsa kuin ulkonäkönsä suhteen nyt tarkastettuja vastaavia.
Perimätieto (kertoja, ikä)

Huomautuksia vrt. kohde nro 21 (Mäkeläbacken), ei ole sama mäki,
ks. peruskarttaote, sen itäpuolella on lisäksi pari mahdollista
röykkiötä (kartalla)

Selostus jätetty

<u>Hki</u>	<u>26.3.1987</u>	<u></u>
paikka	päiväys	allekirjoitus Hannu Kotivuori

Lisäyksiä

ESIHISTORIALLISEN KOHTEEN TARKASTUS

Tarkastanut Hannu KotivuoriAika 6.6.1986Kohde röykkiöryhmäKunta Uusikaarlepyy ~~mks~~Ajoitus esiroom.rk.?Alue Jeppo (Jepua), inv. nro 29Nimi Blekmossen 1 ja 2Mj-rekisteri n:o 146 01 0029Mj-luokka IIPeruskartta (n:o, nimi, vuosi) 2312 06 Jeppo (1972)Peruskoordinaatit: x = 7039 85, y = 431 30, z = n. 26.5

(= alueen keskus)

Yhtenäiskoordinaatit: p = _____, i = _____, k = _____

Suunta ja etäisyys kirkosta tms. Kohde sijaitsee noin 4.9 km Jepuan kir-
kosta pohjoiseen, Heikfolkdiket -nimisen ojan länsipuolisella (n.250 m)
alueella)

Mj:n laajuus (alueen rajakoordinaatit lisäykseen) _____

alue 1 on noin 150 x 50 m

alue 2 vain kaksi pikkuladell-
maaKylä, kaupunginosa LassilaAlue (kylän osa, kortteli tms.) Jeppo (Jepua)Tila, palsta, tontti tms.; RN:o; paikan lähempi nimi Blekmossen

RNo 10:43 ja 10:57

Omistaja, vuokraaja, osoite, puhelin _____

Aikaisemmat tiedot (verfikaatit, tarkastukset, tutkimukset, mj-luettelot, kirjallisuutta) _____

Aikaisemmat löydöt (museonumerot) _____

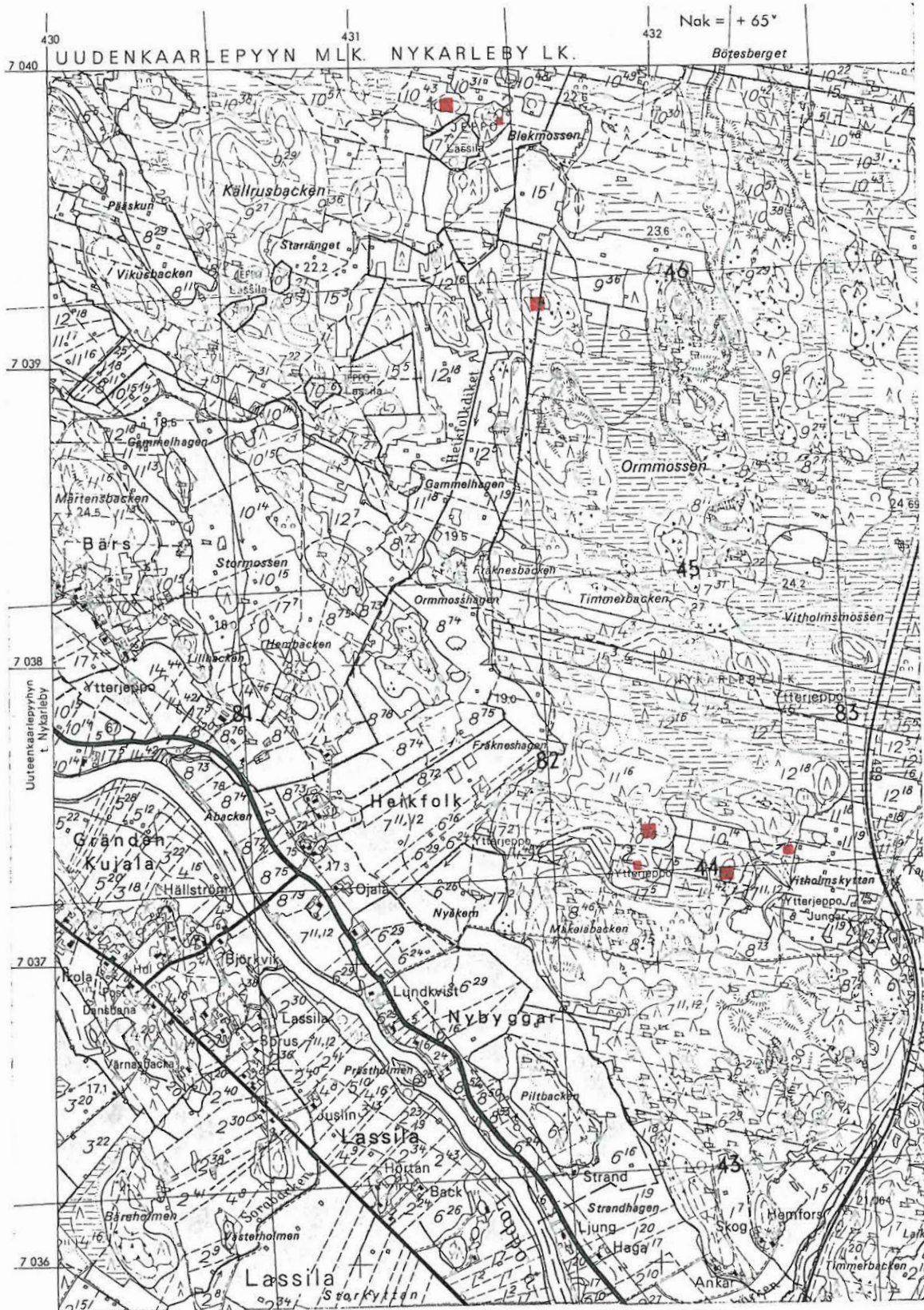
Tarkastuslöydöt _____

Liitteet: peruskarttaote, muita karttoja 1:20 000, karttaluonnos n.1:1500
valokuvat neg. _____, diat n:o _____

Tarkastuksen aihe Suorittaessani kaivausta Råbacken 2:ssa (SKL 19:n
vieressä) tarkastin muutamia Nils Jungarin näyttämiä kohteita Jepualta,
joista yksi on Blekmossen

Ympäristö (rakennukset, tiet, vesistöt, hiekkakuopat ym.; karttaluonnos, mikäli
muutoksia peruskartasta) Kohde on pieni mäenharjanne peltoalueiden lomassa,
räuniot ryhmittyvät mäen laelle 25 m:n korkeuskäyrän yläpuolelle kuten
muissakin vastaavissa kohteissa, luoteispuolella on valtatiehen yhty-
vän metsätien päätekohta pohjoispuolisen pellon reunassa.

Kohteen kuvaus (maaston laatu: pelto, metsä, ranta tms.; Muoto: mäki, rinne tms.
Maaperä: Kasvillisuus. Huomiot kohteesta. Aikaisemmin tutkittu osa. Koekuopat jne.,
Muutokset aikaisemmasta. Nykyinen kunto.) Noin 200 x 100 m laajan mäen lael-
la oleva puusto on taannoin hakattua metsää, joten siinä kasvaa nyt nuort-
männystä, kun mäen reunoilla puusto on täysimittaista kuusikkoa. Rauni-
ot keskittyvät hieman pohjoispuoliselle sivulle ja niistä noin 28
erottuu selkeämmin (ks. karttaluonnos). Metsälinja kulkee pitkittäin
mäen yli ja myöhemmän ajan ilmiöinä on nähtävissä ainakin jonkinlaisen
kellarin kuopanne mäen pohjoisreunassa. Raunioiden arvioidut laajuudet
ovat seuraavanlaiset:



29. (1/2)

30.

28. (1/2)

21.

UUSIKAARLEPYY

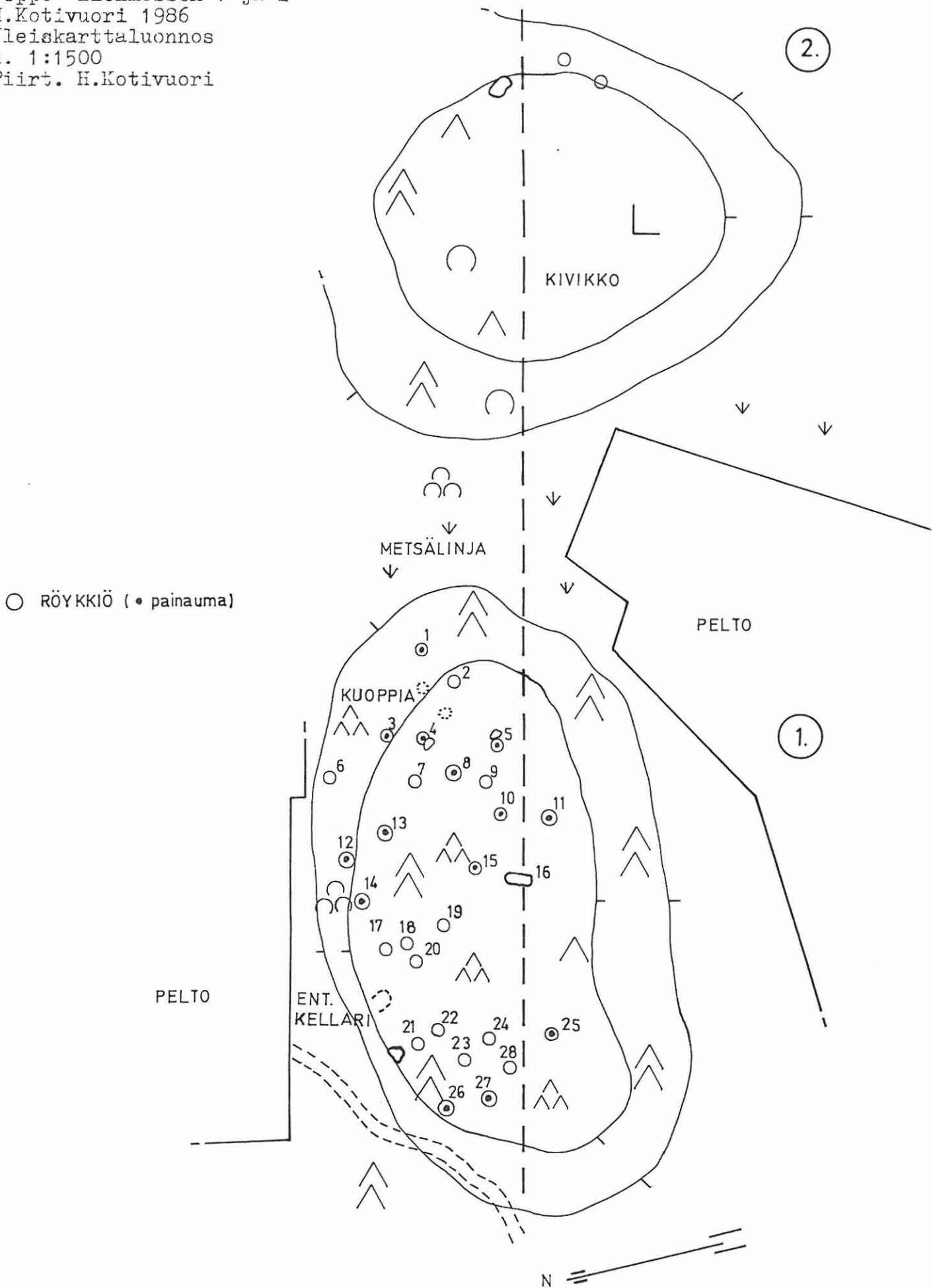
Jeppo Blekmossen 1 ja 2

H.Kotivuori 1986

Yleiskarttaluonnos

n. 1:1500

Piirt. H.Kotivuori



- 1) 3 x 3 x 0.4
 2)
 3) 3 x 3 x 0.4
 4) 4 x 3 x 0.5
 5)
 6)
 7) 3 x 3
 8) 5 x 4 x 0.3
 9) 3 x 3 x 0.3
 10) 4 x 3 x 0.4
 11) 6 x 6 x 0.4
 12) 5 x 5 x 0.5
 13) 5 x 3 x 0.4
 14) 4 x 4 x 0.4
 15) 3 x 3 x 0.3
 16) 10 x 3 x 0.4
 17)
 18) 4 x 3 x 0.5
 19)
 20)
 21)
 22) 2 x 2 x 0.4
 23) 3 x 3 x 0.4
 24) 4 x 3 x 0.5
 25) 4 x 4 x 0.3
 26) 5 x 5 x 0.5
 27) 5 x 5 x 0.5
 28)

Alueen laajuuden arviointiperuste raunioiden esiintymisen mukainen laajuus

Luokitusehdotus perusteluineen II, alue on tarkemmin määrittämättä

Ehdotus suoja-alueeksi perusteluineen _____

Havaintomahdollisuudet hyvät

Opas Nils Jungar, Jeppo, tel. 967-42216

Rauhoitustoimenpiteet maastossa (yhteys maanomistajaan, kiireelliset ilmoitukset jne) _____

Tarpeelliset jatkotoimenpiteet _____

Lähilöytöjä Lähin vastaava paikannettu ryhmä on noin 700 m kaakkoon,
tätä korkeamman mäen laella (ks. peruskarttaote)

Perimätieto (kertoja, ikä) _____

Huomautuksia _____

Selostus jätetty

Hki

26.3.1987



paikka

päiväys

allekirjoitus
Hannu Kotivuori

Lisäyksiä

MjR 166010030

ESIISTORIALLISEN KOHTEEN TARKASTUS

Tarkastanut Hannu KotivuoriAika 6.6.1986Kohde röykkiöryhmäKunta Uusikaarlepyy ~~mlk.~~Ajoitus esiroon.rk.?Alue Jeppo (Jepua), inv. nro 30Nimi OrmmossenMj-rekisteri n:o 166 01 0030Mj-luokka IIPeruskartta (n:o, nimi, vuosi) 2312 06 Jeppo, 1972.Peruskoordinaatit: x = 7039 15, y = 431 65, z = n. 27.5-30 m

Yhtenäiskoordinaatit: p = _____, i = _____ (= alueen keskus), k = _____

Suunta ja etäisyys kirkosta tms. Noin 4.2 km Jepuan kirkosta aivan suoraan pohjoiseen, Heikfolkdiket -nimisen ojan itäpuolella noin 200 mMj:n laajuus (alueen rajakoordinaatit lisäyksiin) n. 150 x 150 mKylä, kaupunginosa LassilaAlue (kylän osa, kortteli tms.) Jeppo (Jepua)Tila, palsta, tontti tms.; RN:o; paikan lähempi nimi Ormmossen RNo 12:18, 12:16 ja 9:27

Omistaja, vuokraaja, osoite, puhelin _____

Aikaisemmat tiedot (verfikaatit, tarkastukset, tutkimukset, mj-luettelot, kirjallisuutta) _____

Aikaisemmat löydöt (museonumerot) _____

Tarkastuslöydöt _____

Tarkastusselostus

Inv. n:o _____

Liitteet: peruskarttaote, muita karttoja 1:20 000, karttaluonnos noin
valokuvat neg. _____, diat n:o 1:5000

Tarkastuksen aihe suorittaessani kaivauksia kunnan alueella, Råbacken
2:ssa, tarkastin eräitä Nils Jungarin osoittamia
kohteita

Ympäristö (rakennukset, tiet, vesistöt, hiekkakuopat ym.; karttaluonnos, mikäli muutoksia peruskartasta) Yli 30 m merenpinnan yläpuolella oleva, kivikoinen mäenlaki (noin 200 x 200 m laaja). Etelä- jakaakkoispuolella suota, koillis- ja pohjoispuolella peltoa ja länsipuolella Lapuanjokeen laskeva Heikfolkdiket (ks. karttaote). Länsipuolella on puusto hakattu (RNo 12:18), jolloin alemmalla (ks. karttaluonnos) tasolla olevassa kivikossa lienee myös tuhoutunut muutamia, röykkiöiksi luettavia kiveyksiä.

Kohteen kuvaus (maaston laatu: pelto, metsä, ranta tms.; Muoto: mäki, rinne tms.)

Maaperä: Kasvillisuus. Huomiot kohteesta. Aikaisemmin tutkittu osa. Koekuopat jne.,

Muutokset aikaisemmasta. Nykyinen kunto.) Em. hakkuukaistan koilliskulmassa,

mäen rinteessä on alkanut kasvaa tiheää mäntytaimikkoa, muuten mäkeä

kattaa pääosin kuusikko. Paikalla on selvästi luontaista kivikkoa juuri

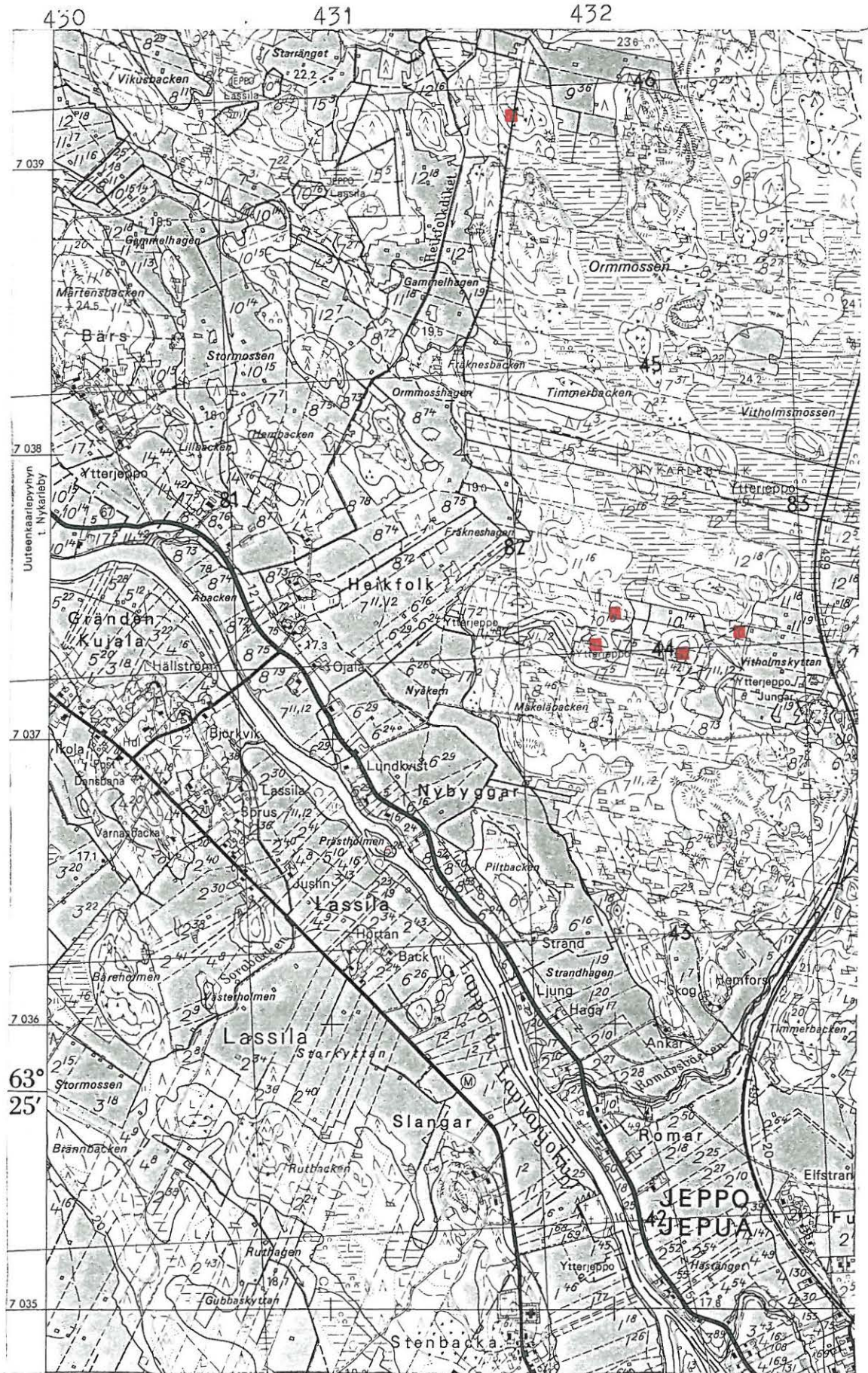
mäen laella (esim. nro 15 karttaluonnoksessa), mutta kiveyksestä on myös

selvästi muodostettu röykkiöitä, joista monissa on keskellä vastaavilla paikoilla sijaitseville röykkiöille ominainen keskuskuopanne. Tarkasti

röykkiöiden lukumäärää ei voida ilmoittaa, mutta noin 16 kpl on selkeäs-

ti havaittavia kiveyksiä, ja lisäksi voidaan havaita kaksi vallimaista,

mahdollisesti luontaista kiveystä sekä useita tuhoutuneita tai epäsel-



Peruskartta 2312 06 JEPPO, 1:20 000. 1972.

30.

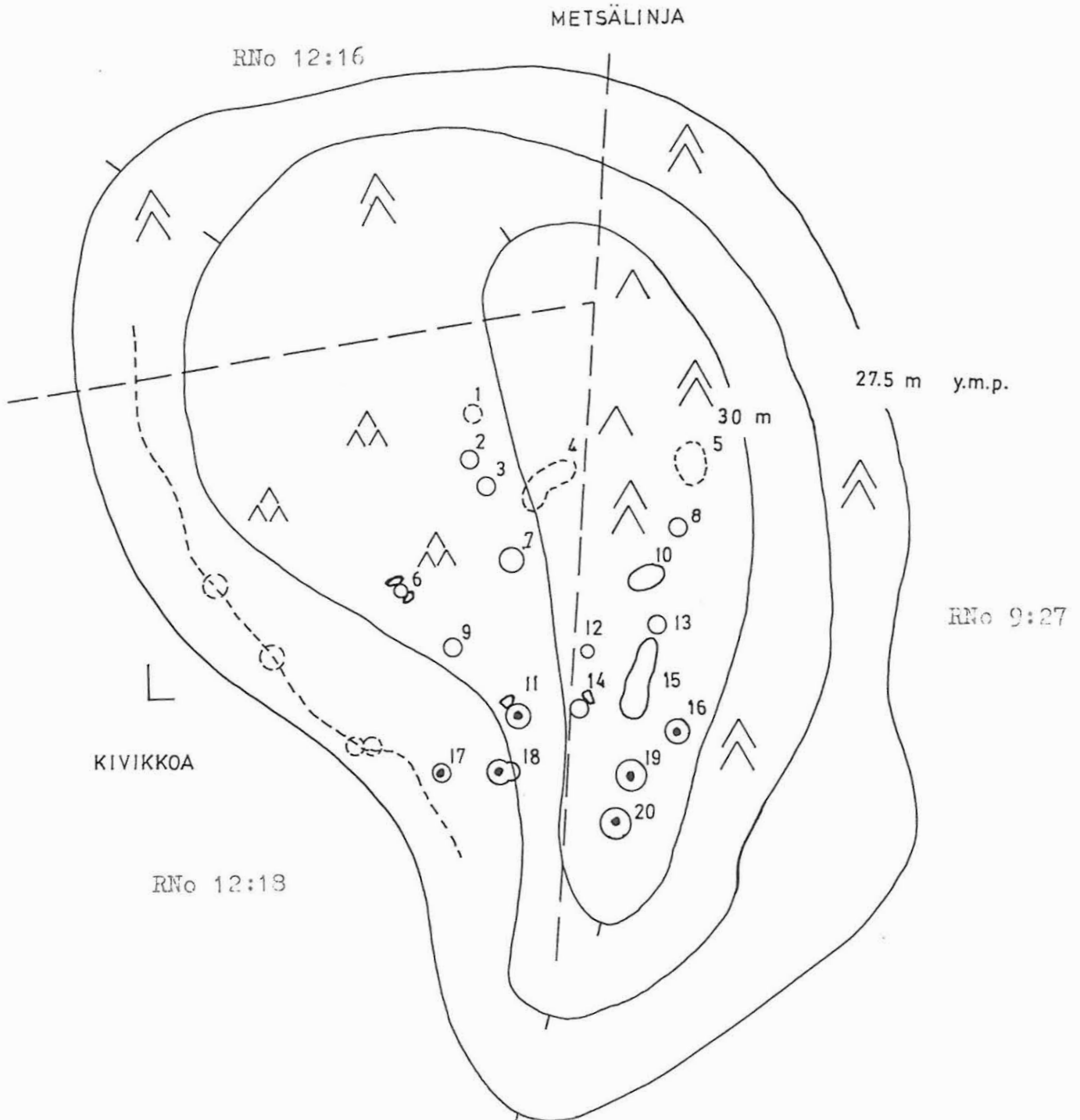
23. (1/2)

21.

UUSIKAARLEPYY
Jeppe Ormossen
H. Kotivuori 1936
Yleiskarttaluonnos
n. 1:1500
Piirt. H. Kotivuori



- RÖYKKIÖ (• painauma)
- RÖYKKIÖ?



viä kiveyksiä. Paikalla on arviolta seuraavansuuruisia latomuksia:

1)	4)	7) 6 x 5 x 0.4
2)	5)	8)
3)	6) 4 x 3x0.6	9) 5 x 3 x 0.4
10) 8 x 3.5 x 0.6	14)	18)
11) 6 x 5 x 0.5	15) 10 x 3 x 0.5	19) 6 x 6 x 0.5
12)	16) 6 x 5 x 0.5	20) 6 x 6 x 0.5
13) 3 x 3	17)	

(m)

Alueen laajuuden arviointiperuste latomuksien esiintyminen

Luokitusehdotus perusteluineen II, kohdetta ei toistaiseksi voida tarkemmin määrittellä

Ehdotus suoja-alueeksi perusteluineen _____

Havaintomahdollisuudet hyvät

Opas Nils Jungar, Jeppo, tel. 967-42246

Rauhoitustoimenpiteet maastossa (yhteys maanomistajaan, kiireelliset ilmoitukset jne) _____

Tarpeelliset jatkotoimenpiteet _____

Lähilöytöjä Lähin monista alueen vastaavista kohteista on noin 700 m
luoteeseen oleva Blekmossen 1 ja 2 (ks. tark.kert.)

Perimätieto (kertoja, ikä) _____

Huomautuksia _____

Selostus jätetty

Hki

27.3.1987



paikka

päiväys

allekirjoitus

Hannu Kotivuori

Lisäyksiä

496 01 0007

ESIHISTORIAALLISEN KOHTEEN TARKASTUS

Tarkastanut Hannu KotivuoriAika 6.6.1986Kohde röykkiöryhmäKunta UusikaarlepyyAjoitus osa ehkä esiroom.rautak.?Alue Munsala (Hirvlax), inv. nro 7Nimi StormossenMj-rekisteri n:o 469 01 0007Mj-luokka IIPeruskartta (n:o, nimi, vuosi) 1334 12 + 2312 03 MUNSALA, 1972.Peruskoordinaatit: x = 7031 85, y = 572 35, z = n. 23 (=keskus)

Yhtenäiskoordinaatit: p = _____, i = _____, k = _____

Suunta ja etäisyys kirkosta tms. N. 100 m Vaasa-Oulu -valtatiestä itään,
n. 1.2 km edellisen ja Storsvedin kylään erkanevan tien risteyk-
sestä lounaaseen.Mj:n laajuus (alueen rajakoordinaatit lisäykseen) n. 140 x 100 mKylä, kaupunginosa HirvlaxAlue (kylän osa, kortteli tms.) StorsvedTila, palsta, tontti tms.; RN:o; paikan lähempi nimi StormossenRno 2:17

Omistaja, vuokraaja, osoite, puhelin _____

Aikaisemmat tiedot (verfikaatit, tarkastukset, tutkimukset, mj-luettelot, kirjallisuutta) oppaani Anders Nordström kertoi paikalla/450 -luvulla käyneen pikaisesti arkeologin, jonka kertomuksen perusteella tulkitsin olleen nykyisen emeritus prof. C.F.Meinanderin

Aikaisemmat löydöt (museonumerot) _____

Tarkastuslöydöt _____

Liitteet: peruskarttaote, muita karttoja 1:20 000, karttaluonnos n. 1:1000
valokuvat neg. _____, diat n:o _____

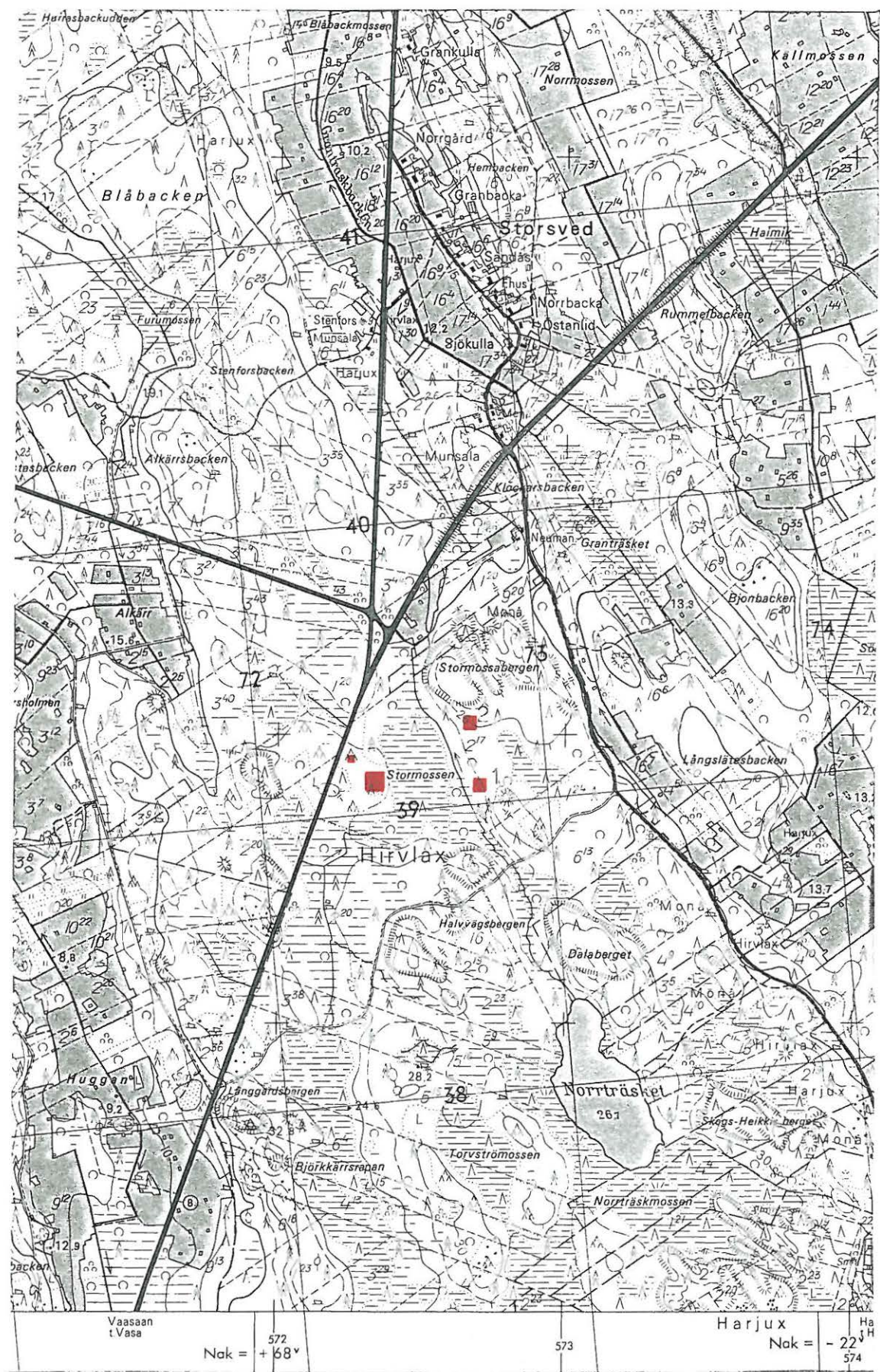
Tarkastuksen aihe suoritin kaivauksia lähistöllä (Jeppo, Råbacken 2),
jolloin myös inventoin paikallisaktiivien havaitsema maastokohteita.

Ympäristö (rakennukset, tiet, vesistöt, hiekkakuopat ym.; karttaluonnos, mikäli muutoksia peruskartasta) Valtatie 8 vie n. 100 metrin etäisyydeltä
laitimmaisista röykkiöistä lännessä, itäpuolella rauniot rajoittuvat
kivikkoiseen rinteeseen, jonka alla on Stormossen -niminen suo ja
siihen luotu oja. Rinne on osin hakkuuaukeana.

Kohteen kuvaus (maaston laatu: pelto, metsä, ranta tms.; Muoto: mäki, rinne tms.
Maaperä: Kasvillisuus. Huomiot kohteesta. Aikaisemmin tutkittu osa. Koekuopat jne.,
Muutokset aikaisemmasta. Nykyinen kunto.) Pensaikkoista sekametsää kasvava,
pääosin kivikkoperäinen ja tasainen alue. Rauniot ovat lähinnä pieniä
ja epämääräisesti rajautuvia, mutta joukossa on myös selkeästi erottu-
via ja isompia kohteita. Monet ovat vain osittain sammaloituneita,
joissakin keskustaan on kaivettu erisuuruisia kuoppia (ks. karttaluon-
nos). Keskellä raunioryhmää on hiilimiilu.

Kokoluokkaa \emptyset n. 3 m, kork. n. 0.3 m edustavat ainakin rauniot:
1-3, 12, 15, 22, 24, 26-28

Kokoluokkaa \emptyset n. 4 m, kork. n. 0.4 m ovat kohteet:



7034

7033

7032

7031

7030

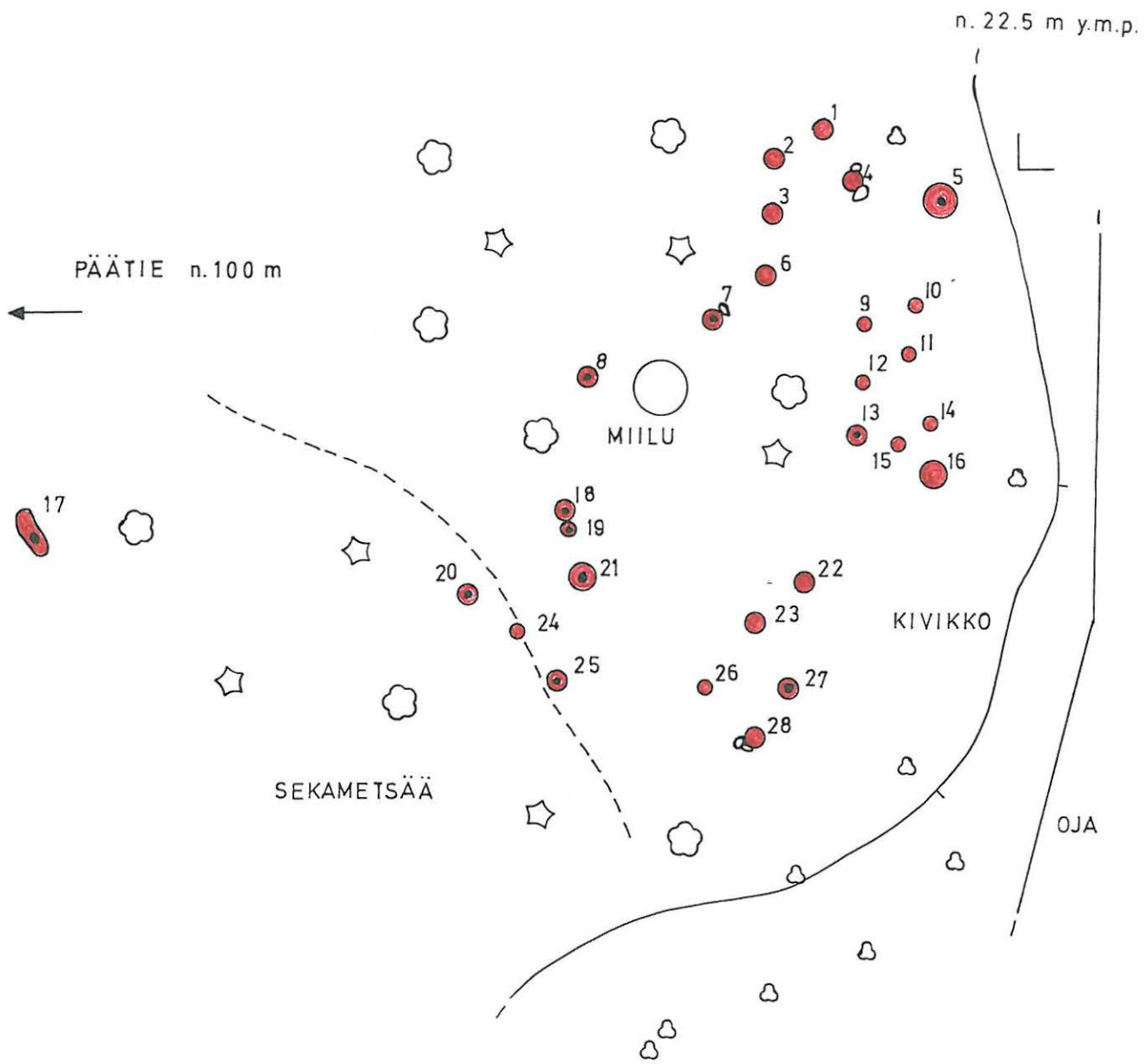
7.

3.

Peruskartta 1334 12 + 2312 03 MUNSALA, 1:20 000. 1972.

UUSIKAARLEPY
 Munsala Stormossen
 H.Kotivuori 1985
 Yleiskarttaluonnos
 n.1:1000
 Piirt. H.Kotivuori

● RÖYKKIÖ? (● painauma)



4-8, 13, 21, 23

Kokoluokkaa 5 - 6 m \emptyset , kork. 0.4 - 0.5 m ovat rauniot:

16, 20,

Rauniot 18-19 ovat kiinni toisissaan, laajuus n. 7 x 5 m, kork. n. 0.4 m, keskellä on kaksi syvää kaivannetta.

Raunio 17 on pitkänomainen ja päihin kapeneva sekä muista erillään (länneessä), laajuus n. 8 x 4 m, kork. n. 0.5 m.

- kivikoko on kaikissa tapauksissa silmämääräisesti yhdenmukainen (n. 0.3 - 0.4 m \emptyset). Osa lienee luokiteltava muuksi kuin hautaröykkiöksi.

Alueen laajuuden arviointiperuste röykkiöt

Luokitusehdotus perusteluineen II, alue on vielä tarkemmin määrittämättä

Ehdotus suoja-alueeksi perusteluineen _____

Havaintomahdollisuudet hyvät

Opas metsäteknikko Kurt Sandvik, Uusikaarlepyy.

Rauhoitustoimenpiteet maastossa (yhteys maanomistajaan, kiireelliset ilmoitukset jne) _____

Tarpeelliset jatkotoimenpiteet _____

Lähilöytöjä suon vastakkaisella (itä) sivulla on selväpiirteisempiä
röykkiöitä (ks. tarkastuskartonus, top. arkistossa)

Perimätieto (kertoja, ikä) _____

Huomautuksia tarkastin paikan alustavasti jo 1985, tuolloin puustoa
oli vielä runsaasti (tar. kert. esihist. tsto:ssa)

Selostus jätetty

Hki

23.10.1986



paikka

päiväys

allekirjoitus
Hannu Kotivuori

Lisäyksiä

ESIISTORIALLISEN KOHTEEN TARKASTUS

Tarkastanut Hannu KotivuoriAika ⁰⁶10.6.1986Kohde rautakautisia röykkiöitäKunta UusikaarlepyyAjoitus mahd. esiroomal. rk.Alue Munsala (Hirvlax) .inv. nro 8Nimi Stormossabergen (= Södra-Stor-Mj-rekisteri n:o 496 010008^{mossen)}Mj-luokka IIPeruskartta (n:o, nimi, vuosi) 1334 12 + 2312 03 MUNSALA, 1972.Peruskoordinaatit: x = 1) 7031 85 , y = 572 73 , z = n. 22.5
2) 7032 05 , y = 572 65 , z = n. 25

Yhtenäiskoordinaatit: p = _____ , i = _____ , k = _____

Suunta ja etäisyys kirkosta tms. Vaasa-Oulu -valtatieltä noin 500 m itään,
Storsved-Harjux -tieltä noin 400 m länteenMj:n laajuus (alueen rajakoordinaatit lisäksi) 1) n. 110x40 m 2) n.50x30 mKylä, kaupunginosa HirvlaxAlue (kylän osa, kortteli tms.) StorsvedTila, palsta, tontti tms.; RN:o; paikan lähempi nimi StormossabergenRno 2:17

Omistaja, vuokraaja, osoite, puhelin _____

Aikaisemmat tiedot (verfikaatit, tarkastukset, tutkimukset, mj-luettelot, kirjallisuutta) tark. 1985 (H.Kotivuori), ks. esihist.tsto 243/16.12.1985,
s.4, kohde nimellä Hirvlax, Södra-Stormossen (vastaa tämän
tarkastuksen aluetta 1)

Aikaisemmat löydöt (museonumerot) _____

Tarkastuslöydöt _____

Liitteet: peruskarttaote, muita karttoja 1:20000, karttaluonnos n. 1:1000
valokuvat neg. _____, diat n:o _____

Tarkastuksen aihe suorittaessani kaivausta kohteessa: Jeppo, Råbacken 2
vierailin iltaisin eri muinaisjäänöksiksi ilmoitetuissa paikoissa.
Vuoden 1985 käynnillä (ks. erilliskertomus top. arkistossa) tämä
paikka jäi pikakäynnillä ja sateen sekä pimeyden vuoksi epäselväksi,
jolloin uusintatarkastus kävi välttämättömäksi. Kohteen ilmoitti
alunalkaan metsäteknikko Kurt Sandvik Uudestakaarlepyystä.

Ympäristö (rakennukset, tiet, vesistöt, hiekkakuopat ym.; karttaluonnos, mikäli
muutoksia peruskartasta) Stormossen -nimisen suokannaksen ~~lännellä~~ itä-
puolella ja Norrträsketistä (n. 800 m kaakkoon) laskevan purouoman
itäreunassa (n. 50 m).

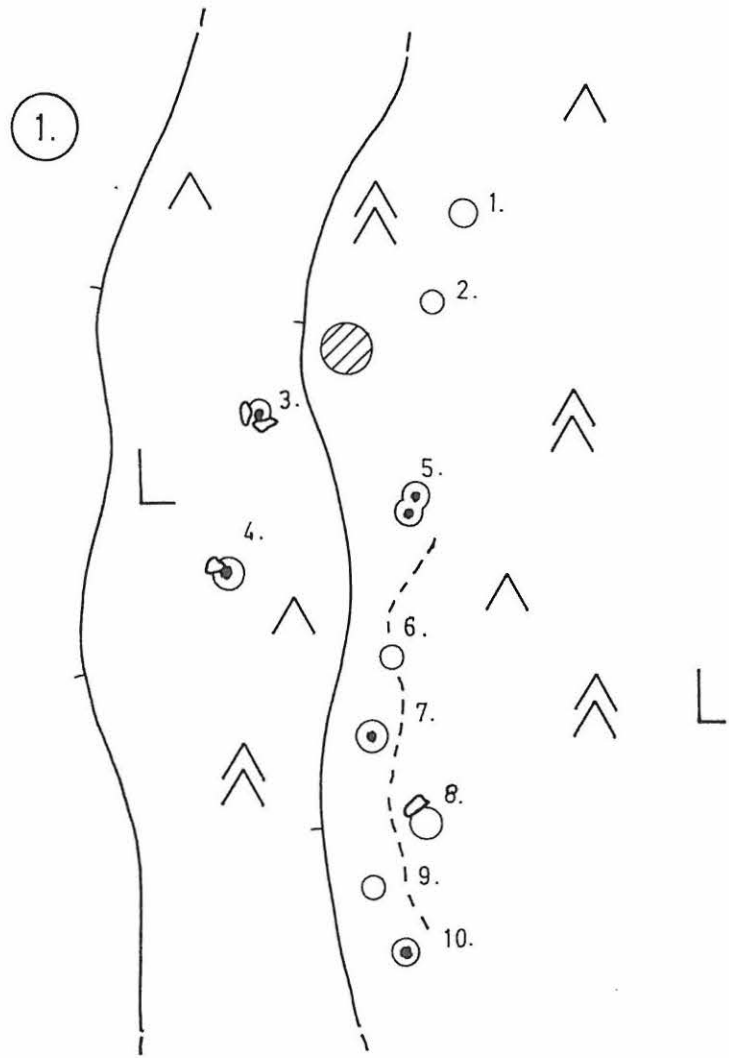
Kohteen kuvaus (maaston laatu: pelto, metsä, ranta tms.; Muoto: mäki, rinne tms.
Maaperä: Kasvillisuus. Huomiot kohteesta. Aikaisemmin tutkittu osa. Koekuopat jne.,
Muutokset aikaisemmasta. Nykyinen kunto.) Laskeaa, länteen viettävää, kivik-
koista - paikoin myös hiekkaperäistä - kuusikkokannasta, jolla on sitten
edellisen tarkastuksen suoritettu pienialaisia hakkuita. Näiden seura-
uksena röykkiöt ovat nyt selvästi erotettavissa.

ALUE 1: röykkiö 1 on n. 4 x 4 m laaja ja lähes maantasainen (n. 0.3 m
kork.), osin turvettunut.

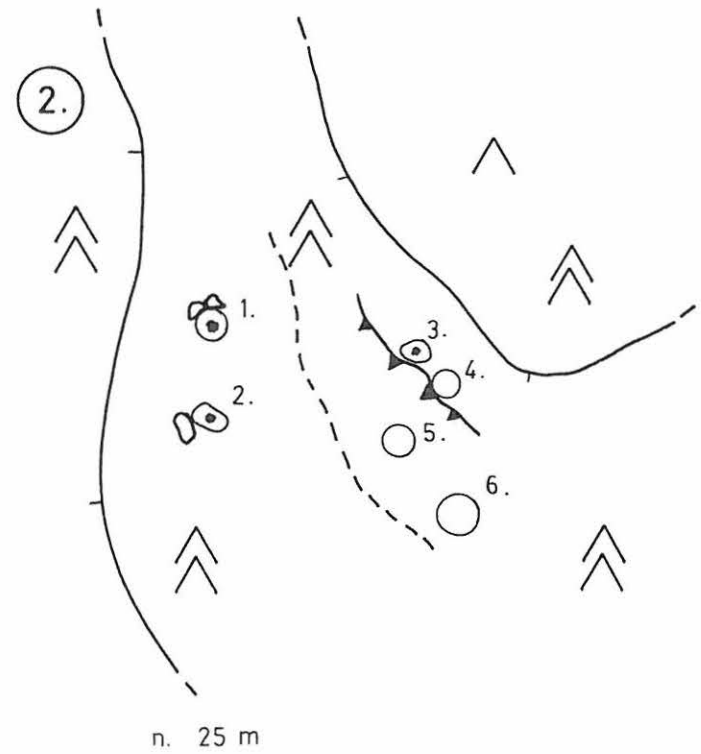
röykkiö 2 on n. 3 x 2 m laaja, muuten edellistä vastaava.

röykkiö 3 on edellisiä pienikokoisempi, kahden maakiven vä-

UUSIKAAARLEPYÄ
 Munsala Stormossabergen
 H.Kotivuori 1986
 Yleiskarttaluonnos
 n. 1:1000
 Piirt. H.Kotivuori

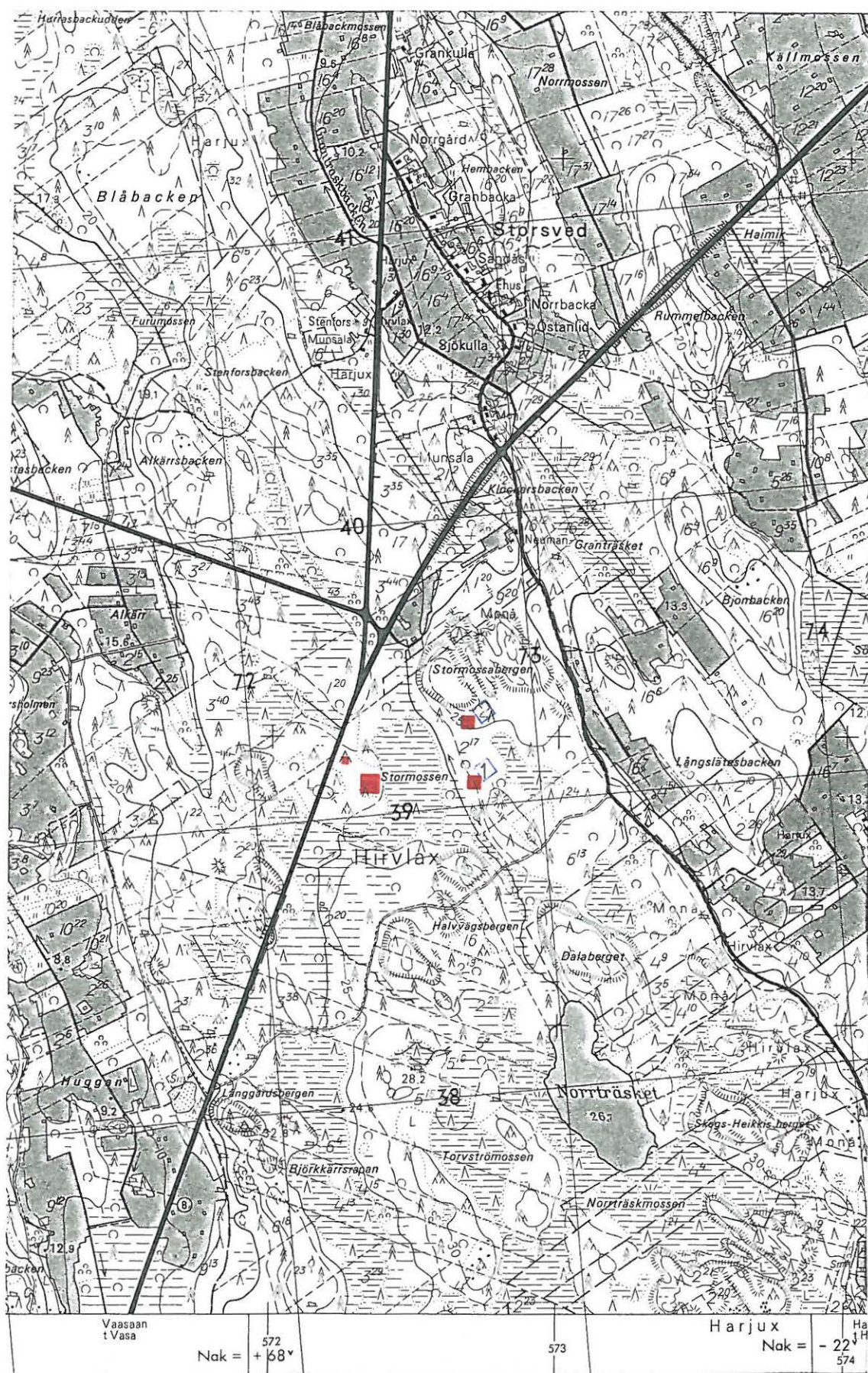


n. 22.5 m y.m.p.



n. 25 m

-  RÖYKKIÖ (• painauma)
-  HIILIMIILU
-  POLKU



Peruskartta 1334 12 + 2312 03 MUNSALA, 1:20 000. 1972.

liin luotu kiveys.

röykkiö 4 on maakiven sivuun kasattu, n. 5 x 4 m laaja ja n.

0.6 m kork., keskellä on neliömetrin suuruinen kuopanne.

röykkiö 5 on pitkänomainen, n. 6.5 x 5 m laaja ja n. 0.5 m

kork., keskellä on kaksi painauma, osin sammaloitunut.

röykkiö 6 on pieni ja matala, n. 3 x 3 m laaja, kork. n. 0.3 m.

röykkiö 7 on n. 6 x 5 m laaja, kork. n. 0.5 m, keskellä painauma.

röykkiö 8 on kahden kiven varaan luotu, n. 5 x 5 m laaja, kork.

n. 0.3 m.

röykkiö 9 on matala, pieni ja heikosti erottuva.

röykkiö 10 on n. 4 x 4 m laaja, kork. 0.4 m, keskellä on neli-

ömetrin painauma.

Alue 2: röykkiö 1 on n. 4 x 4 m laaja, kork. 0.5 m, kahden maakiven
sivulla, keskellä painanne.

röykkiö 2 on n. 5 x 5 m laaja, kork. 0.5 m, lounaispuolella
maakivi, keskellä painauma.

röykkiö 3 on matalan (n. 1 m kork.) kielekkeen reunalla, kal-
liopohjalla, n. 3 m \emptyset , kork. n. 0.3 m, hajanainen.

röykkiö 4 aivan edellisen kaakkoispuolella, n. 3.5 m \emptyset , kork.
n. 0.3 m, ed. vastaava.

Alueen laajuuden arviointiperuste röykkiö 5 on n. 5 m \emptyset , kork. 0.5 m
röykkiö 6 on n. 6 x 5 m, kork. n. 0.4 m

alueella olevat röykkiöt rajaavat kokonaisuuden

Luokitusehdotus perusteluineen II, alue on vielä tarkemmin määrittämättä

Ehdotus suoja-alueeksi perusteluineen

Havaintomahdollisuudet nykyisellään kohtalaiset

Opas metsäteknikko Kurt Sandvik

Rauhoitustoimenpiteet maastossa (yhteys maanomistajaan, kiireelliset ilmoitukset
jne)

Tarpeelliset jatkotoimenpiteet

Lähilöytöjä suon vastakkaisella (länsi) sivustalla on epämääräisempi
raunioryhmä (ks. karttaluonnos nimellä: Munsala, Stormossen)

Perimätieto (kertoja, ikä) _____

Huomautuksia tarkastin paikan alustavasti jo vuonna 1985 (kert.esih.
tsto:ssa)

Selostus jätetty

Hki

23.10.1986



paikka

päiväys

allekirjoitus
Hannu Kotivuori

Lisäyksiä