

Juha Laurén

VAASA, SUNDOM, ÖJBERGET
INVENTOINTI 1990

Sisällysluettelo

Johdanto	s.2
Tutkimusalue	s.2
Maastoinventointi	s.2
Kohteet	s.3
Johtopäätökset	s.5
Luettelo kertomukseen liittyvistä negatiiveista	s.6
Luettelo kertomukseen liittyvistä kartoista	s.6
Kertomukseen liittyvät kartat	s.7-10
Valokuvaliitte	s.11

Johdanto

Koska Vaasan kaupunki suunnittelee Öjbergetillä olevan laskettelurinteen laajentamista suoritettiin alueella 23.-27.5. 1990 muinaisjäännösinventointi. Rahoituksesta vastasi Vaasan kaupunki ja palkka ym. kustannuksia oli yhteensä n. 6800mk.

Tutkimusalue

Tutkimusalue sijaitsee Vaasan kirkosta n. 6,8 km. pohjois-lounaaseen Sundomin kylässä Öjberget nimisellä mäellä. Alue rajoittuu lännessä pohjoisessa ja idässä mäkeä ympäröivään maantiehen ja etelässä peltoalueeseen. Alueen laajuus on n. 1,3 Km².

Öjberge on kalliainen ja karu mäki, jonka korkein kohta on n. 49 mpy. Mäen rinteet viettävät melko jyrkästi länteen ja pohjoiseen muualla hieman loivemmin. Alue on vaikeakulkuista, johtuen mannerjään uurtamasta kallion pinnasta, lohkareista ja lukuisista pirunpelloista. Mäen länsirinteellä on laskettelurinne, jonne johtava tie kulkee mäen yli itä-länsi suunnassa.

Kasvillisuus mäen laella ja ylempänä rinteillä on kitukasvuista johtuen ohuesta maakerroksesta. Alempana kasvillisuus on rehevämpää ja maaperä kosteaa ja osin soistunutta. Alueen valtapuuna on kuusi ja mänty. Aluskasvillisuus on varpuja sammalta ja jäkälää.

Maastoinventointi

Maastotutkimus aloitettiin mäen länsirinteeltä missä nykyinen laajennettavaksi kaavailtu laskettelurinne sijaitsee. Laajennuksesta on kolme laajuuksiltaan erisuuruista suunnitelmaa, kartat s. 8-10.

Inventointia jatkettiin myös suunnitellun rakennusalueen ulkopuolelle käsittämään koko Öjbergeti alue (kartta s. 7).

Kohteet

Öjbergetin laella mäen itäosassa on laaja pirunpelto, jonka lounaissivulla on jo pitkään tiedossa olleita erilaisia muodostumia, joista osa on mahdollisesti muinaisjäännöksiä (kartta s. 7). Kaksi selvästi erottuvaa kiviröykkiötä (1 ja 2) näyttävät olevan ainakin osittain ihmisen aikaansaannoksia. Kyseisistä röykkiöistä on tarkemmat kuvaukset s. 4.

Pirunpellossa on myös epämääräisiä kivikehiä ja -kehän katkelmia ja kuoppia, joista osa on selvästi melko tuoreita. Pirunpellosta erillään sen luoteispuolella on yksi röykkiö.

On mahdollista että edellä luetellut muodostumat ovat luonnon muovaamia. Paikan tekee ongelmalliseksi myös se että pirunpellosta tiedetään haetun kiviä Vaasaan rakennusaineeksi, joten osa muodostelmista on voinut syntyä sopivan kokoisia kiviä valittaessa. Todennäköisimmät muinaisjäännökset ovat röykkiöt 1 ja 2, mutta ainoa tapa pyrkiä selvittämään kyseisten röykkiöitten ja muiden rakennelmien luonne olisi suorittaa paikalla kaivaus.

Mäen laella ja rinteillä on myös muita eri kokoisia pirunpeltoja ja pienempiä kivikkoja, niissä ei kuitenkaan näyttänyt olevan mitään ihmisen tekemää.

Kunta: Vaasa

Kylä: Sundom

Tilat: rno 3:10 ja 3:79

Röykkiöt 1 ja 2 sijaitsevat Öjbergetin laella laajan pirunpellon lounaisosassa. Röykkiö 1, sijaitsee pirunpellon luoteiskärjestä n. 40m kaakkoon. Röykkiö 2 sijaitsee röykkiö 1:stä n. 25m itään.

Kiviröykkiö 1

Itä- länsisuuntainen, pituus 5m, leveys 3,5m, korkeus 1m. Keskellä kuoppa, jonka halkaisija n. 2m. Kivien halkaisija n. 0,2-0,3m.

Kiviröykkiö 2

Kaakko-luode suuntainen, pituus 5,5m, leveys 3,5m, korkeus 1,2m. Kivien halkaisija n. 0,2-0,3m.

Johtopäätökset

Alueelta, jonne laskettelurinne on määrä laajentaa, ei löydetty muinaisjäännöksiä ja edelläkuvatut pirunpellossa olevat muodostumat jäävät selvästi suunnitellun rinnealueen ulkopuolelle. Myös alueen tiestö tulee säilymään entisellään. Näinollen rakennushankkeesta ei ole uhkaa alueen mahdollisille muinaisjäännöksille. Kuitenkin laskettelurinne valmistuessaan muuttaa oleellisesti maisemaa ja tuhoaa osan Öjbergetin erikoislaatuista jääkauden muovaamaa luonnonhistoriaa.

Helsingissä 3.5. 1990



Juha Lauren


Luettelo kertomukseen liittyvistä negatiiveista

	nega nro
Röykkiö 1, luoteesta	82302
Röykkiö 2, luoteesta	82303
Yleispanoraamakuva Öjbergetin suuresta pirunpellosta, jossa mahdolliset muinaisjäännökset sijaitsevat, länsi- luoteesta.	82304-6

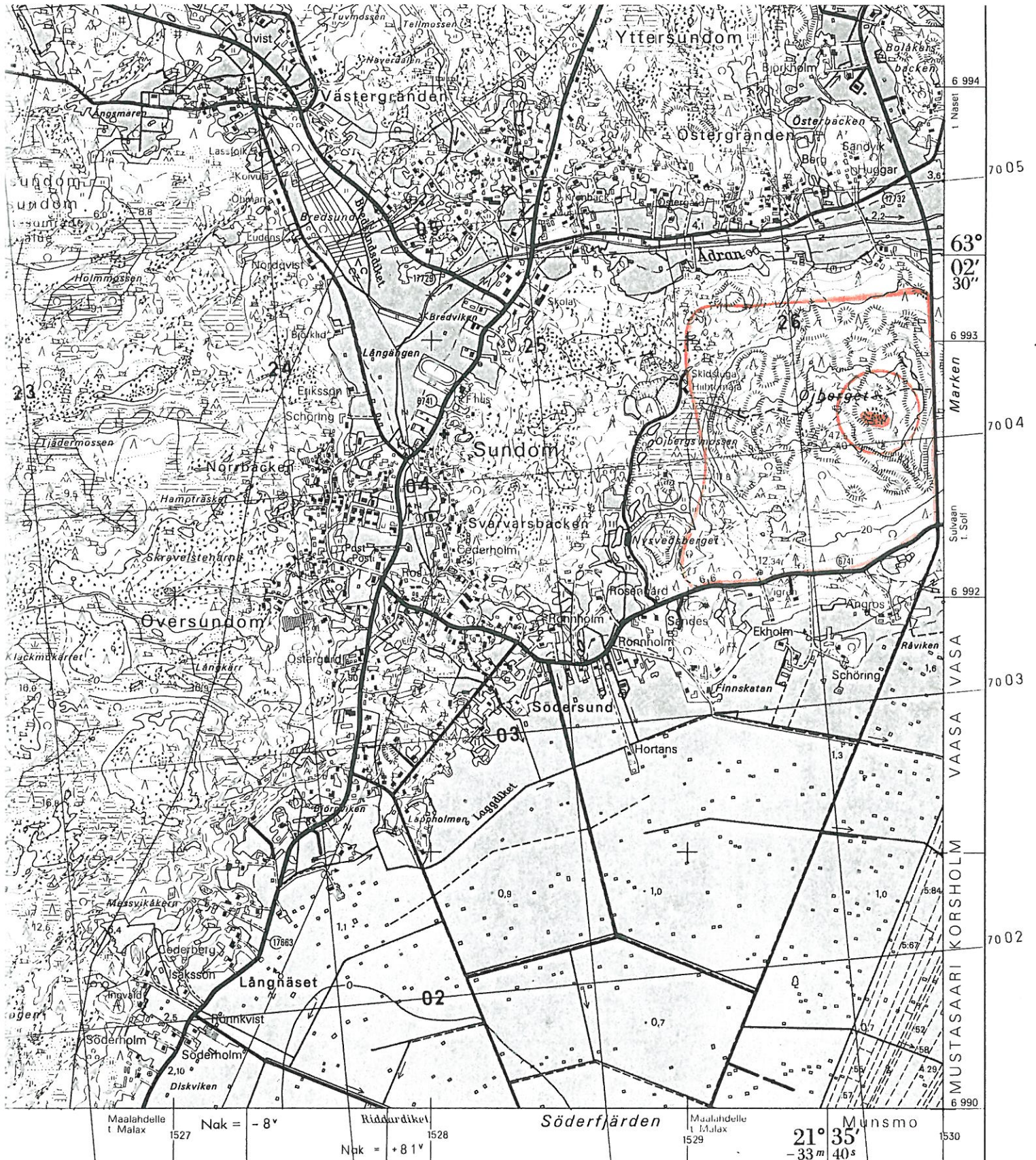
Luettelo kertomukseen liittyvistä kartoista:

Peruskarttaote 1:20 000 PK 1331 08 VASKILUOTO	A4 s.7
Suunnitelmapakartta 1	A3 s.8
Suunnitelmapakartta 2	A2 s.9
Suunnitelmapakartta 3	A3 s.10

Tutkimusalue rajattu punaisella

 mahdollisten muinaisjäännösten sijaintipaikka

- ote peruskartasta 1331 08 VASKILUOTO 1981



vastaavat ajankohtaa 29.9.1981 en 29.9.1981 8 s mätningar från år 1978 kyseisen vedenpinnan korkeutta is höjd på kartan.	Täydennyskarttoitus 1:10 000 1978, ilmakuvaus 1977 Komplettering 1:10 000 1978, flygfotografering 1977 Täydennyskarttoitus 1:10 000 v. 1988 Osa muutoksista on painettu violetilla Kompletterande kartläggning 1:10 000 år 1988 En del av förändringarna har tryckts med violet	MAANMITTAUSHALLITUKSEN KARTTAPAINO, HELSINKI 1981 LANTMATERISTYRELSENS KARTTRYCKERI, HELSINGFORS PÄÄLLEPAINATUS 1988 PÄTRYCK
---	--	---

ÖJBERGET · SLALOMMÄKI · 1:2000

TÄYTTÖVAIHE III (+75m)

(3 RINNETTA, 3 HISSIÄ)

SLALOMRINTEET

RINNEPITUUS 270 m

KORKEUSERO 63 m

RINTEEN JYRKKYYS 23%

MASSOJEN TARVE 600000-800000 m³

PINTA-ALA 8-10 ha

UUDET RINTEET

1. RINNEPITUUS 320 m

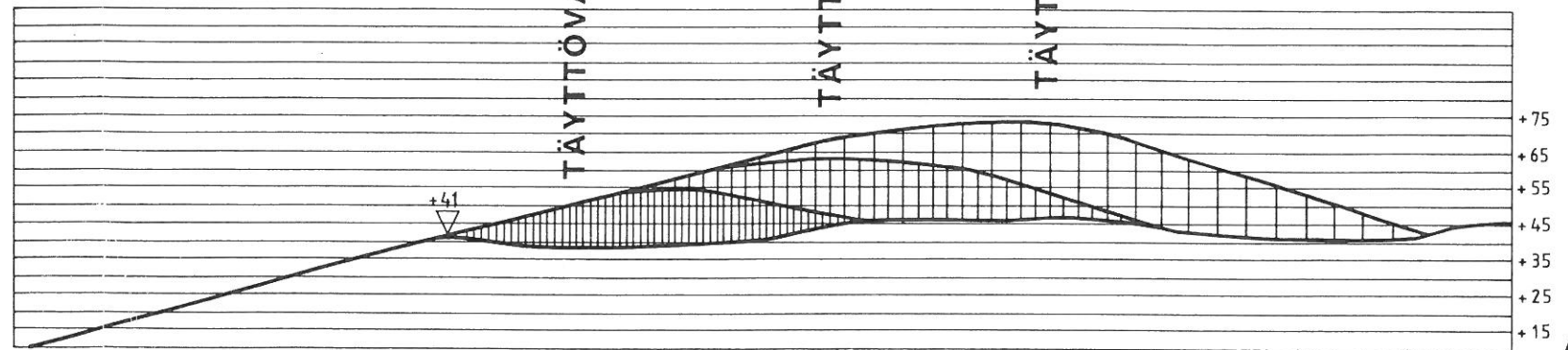
KORKEUSERO 62 m

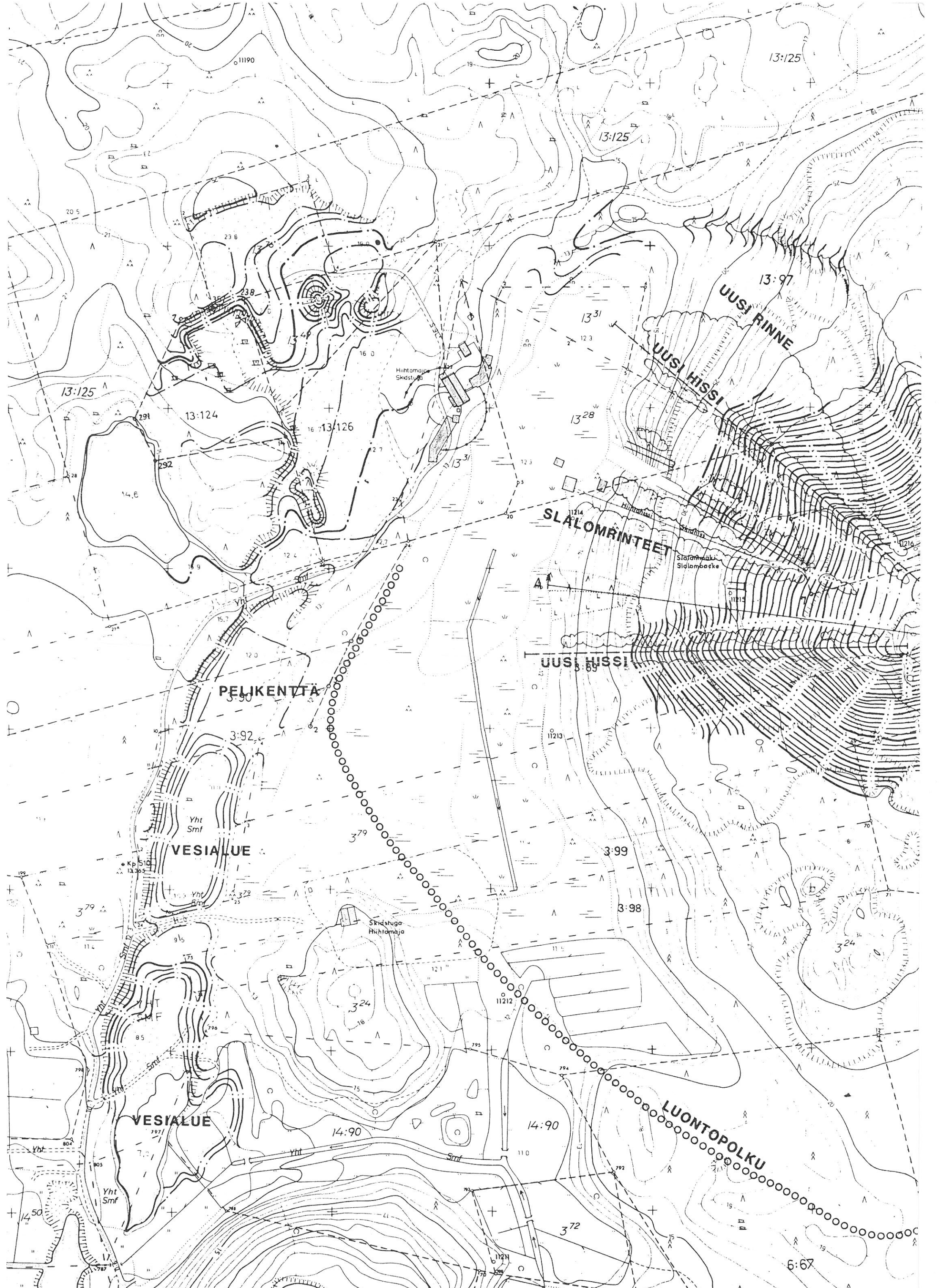
RINTEEN JYRKKYYS 19%

2. RINNEPITUUS 470 m

KORKEUSERO 63 m

RINTEEN JYRKKYYS 13%





ÖJBERGET · SLALOMMÄKI · 1:2000

TÄYTTÖVAIHE II (+63m)

(3 RINNETTA, 3 HISSIÄ)

SLALOMRINTEET

RINNEPITUUS 220m

KORKEUSERO 51m

RINTEEN JYRKKYYS 23%

MASSOJEN TARVE 250000-300000 m³

PINTA-ALA 5 ha

UUDET RINTEET

1. RINNEPITUUS 300m

KORKEUSERO 50m

RINTEEN JYRKKYYS 16%

2. RINNEPITUUS 420m

KORKEUSERO 50m

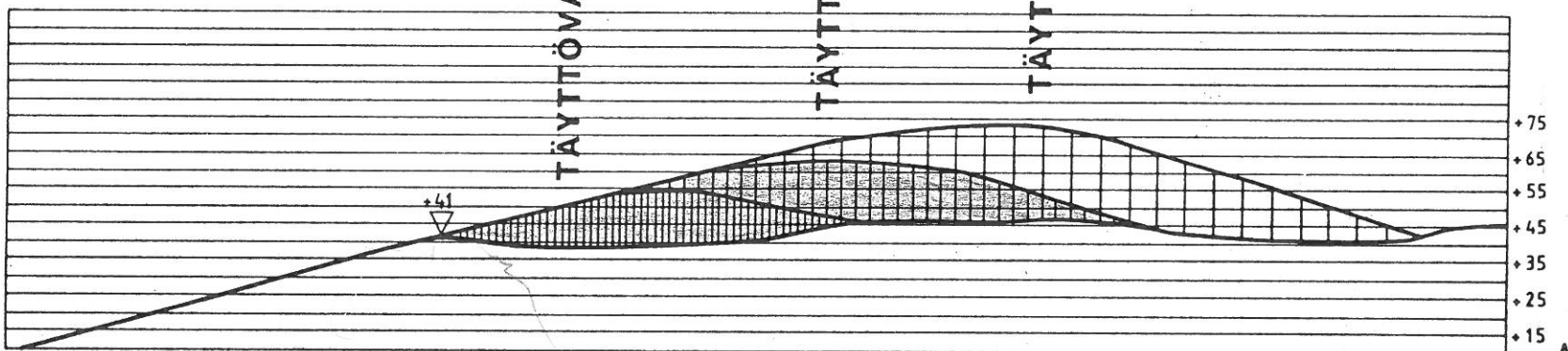
RINTEEN JYRKKYYS 12%

YLEISSUUNNITELMAN MUKAINEN TAVOITEVAIHE

TÄYTTÖVAIHE I

TÄYTTÖVAIHE II

TÄYTTÖVAIHE III

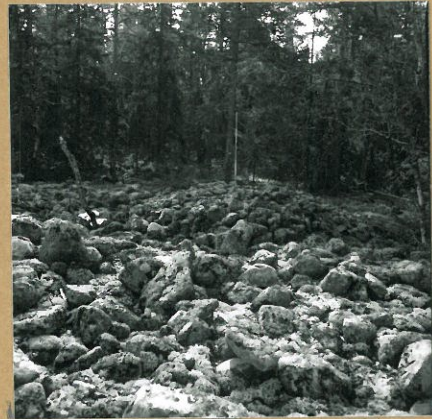


VAAASA, Sudom, Öjberget

J. LAUREN 1930



f. 82302
Röyckiö 1, luoteesta



f. 82303
Röyckiö 2, luoteesta



f. 82304-6
Yleispanoraamakuva Öjbergetin suurvesta
pivunpellosta, jossa mahdollisesti muinaisjäämökset
sijaitsevat, länsi-luoteesta.

Kelok. J. Lauren