

Valkeakoski Kärjenniemen-Metsäkansan-Konhon osayleiskaava-alueen muinaisjäännösinventointi 2009



Timo Jussila



Kustantaja: Valkeakosken kaupunki

Sisältö:

Perustiedot	2
Yleiskartat	3
Inventointi	4
Kivikautiset muinaisjäännökset	5
VALKEAKOSKI 52 YLENJÄRVI 1	5
VALKEAKOSKI 53 YLENJÄRVI 2	7
VALKEAKOSKI 54 SUOJALA	8
VALKEAKOSKI 55 NIITYSTENJÄRVI	10
Kylätontit	10
Kuninkaankartta	11
Pitäjänkartta	12
Senaatinkartta	13
VALKEAKOSKI 56 MUTIN KYLÄTONTTI.....	13
VALKEAKOSKI 57 PIETOLAN KYLÄTONTTI	17
VALKEAKOSKI 58 POUKKALAN KYLÄTONTTI	20
VALKEAKOSKI 59 RYTIÄLÄN KYLÄTONTTI.....	24
VALKEAKOSKI 60 KONHON SAARITONTTI.....	29
VALKEAKOSKI 61 KONHON KYLÄTONTTI	32
VALKEAKOSKI 600 PARTALAN KYLÄTONTTI	36
VALKEAKOSKI 601 TALOILAN KYLÄTONTTI.....	38
VALKEAKOSKI 602 YLENJOEN KYLÄTONTTI	40

Kansikuva: Näkymä Poukkalan vanhan kylätontin itäpuolelta kohti vanhaa Pietolaa, joka hämmöttää taustalla jokilaakson vastarannalla keskellä ja oik, osin uoman reunan puitten takana.

Perustiedot

Alue: Konhon-Metsäkansan ja Kärjenniemen pohjoisosan alueet. Ks. yleiskartta.

Tarkoitus: Tarkistaa riittävässä määrin, tihein pistokokein ja maastoltaan muinaisjäänöksille otollisilla alueilla onko kaavoitettavalla alueella muinaisjäänöksiä. Etsiä uusia muinaisjäänöksiä. Tarkastaa vanhat kylätontit. Alustavasti rajata muinaisjäänökset niin, että ne voidaan asianmukaisesti merkitä kaavaan.

Työaika: Kenttätyöaika: 21.5. –29.5.2009.

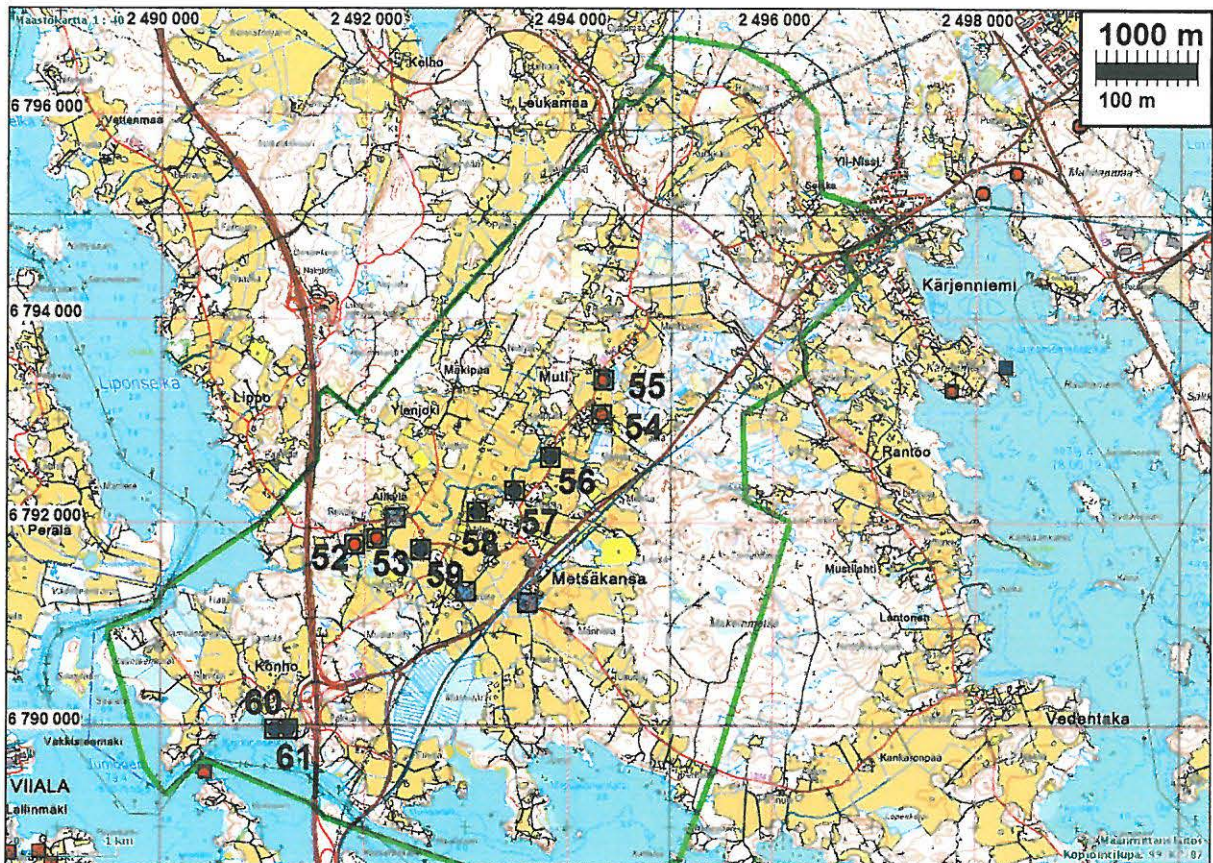
Kustantaja: Valkeakosken kaupunki.

Tekijät: Mikroliitti Oy, Timo Jussila.

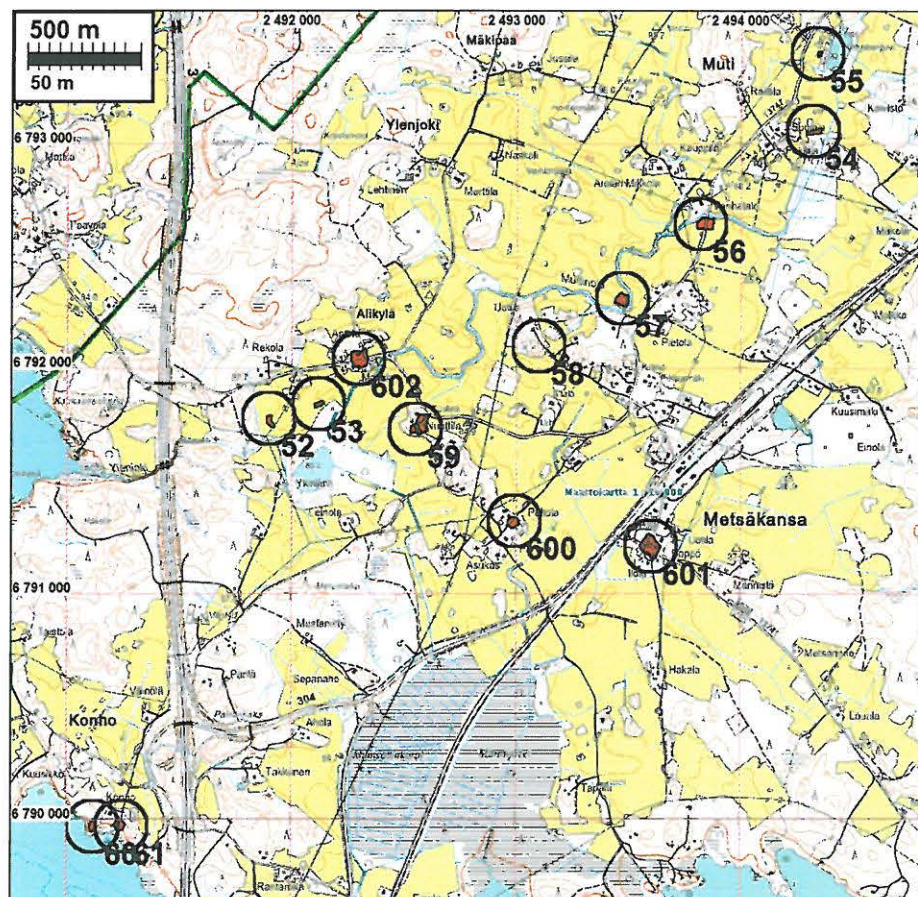
Aiemmat tutkimukset: - Hämeenlinna-Lempäälä maakaasuputkilinjan inventointi (Muti - Metsäkansan eli Taloilan itäp.), Kreetta Lesell 2007.

Tulokset: Alueelta ei ennestään tunnettu kiinteitä muinaisjäänöksiä. Inventoinnissa löytyi neljä kivikautista asuinpaikkaa, joista kaksi löytöjen vähyyden takia (tosin niiden laatu hyvä) hieman epämääräisiä – niitä ei voitu rajata luotettavasti. Tarkastettiin kahdeksan 1600-1700 luvun kylätonttia ja yksi talonpaikka. Näistä muinaisjäänökseksi osin tai kokonaan 5 kylätonttia sekä yksi talotontti.

Yleiskartat



Tutkimusalue rajattu vihr. viivalla. Raportissa kuvatut paikat eri symbolein: pun. = kivikautinen, sininen = historiallinen (kylätontti). Sininen himmeä neliö on kylätontti jota ei katsottu muinaisjäännökseksi. Numero viittaa tämän raportin kohdenumerointiin. Alla yksityiskohtaisempi yleiskartta (ei paikkojen värierottelua)



Inventointi

Maastotyön suoritti Timo Jussila toukokuun lopulla 2009. Alueella on Mudinojan laakso ja sen latvajärvenä Niittystenjärvi. Mudinoja laskee osittain kuivattuun Ylenjärveen ja siitä edelleen Liponselkään. Ylenjärven-Niittystenjärven välillä on ollut kivilaudella laajempi järviallas joka kynnys on ollut Ylenjärven länsipuolella. Itämeri ei ole alueelle ihmisasutuksen aikana (varhaisin asutus Ancylysjärven varhaisvaiheessa) ulottunut. Alueen eteläosassa on suoksi kuivunut Malmijärvi. Sen muinaiset rannat ovat sen reunoja kiertävien teiden ja korkeiden tiepengerten alla. Malmijärven itäpuolella on vanhaa järvenrantaa ja Makkaraselänrantaa ”ehjänä” pelloissa. Alueen pohjoisosassa, Kärjenniemen alueella on NW-SE suuntainen harju, joka tosin on suurimaksi osaksi kaivettu pois. Alueen itäosa on metsäistä mäki-aluetta. Alue käsittää Vanajaveden Makkaraselän ja Liponselän rantoja.

Ylisenjärven ja Liponselän välinen peltoalue – muinaisjärven rannat – tutkittiin kattavasti. Suurin osa pelloista oli matalalla oraalla ja sain isänniltä luvan kulkea oraspelloissa. Pieni osa pelloista oli nurmella ja niitä en katsonut. Havaintomahdollisuudet pelloissa olivat kohtalaiset, kuivuus hieman häiritsi koska kuivasta siltipellosta hankala havaita löytöjä. Tarkastin jokivarren peltojen metsäsaarekkeet ja kurkistelin maakivien päällyksiä kuppikivien toivossa. Joissain metsäsaarekkeissa kopaisin pienen koekuopan, mutta en havainnut mitään esim. kalmistoon viittaavaa. Pääsääntöisesti peltojen keskeiset metsäsaarekkeet olivat hyvin kivistä maaperää tai kalliopintaisia. Tarkastelin alueen pohjoisosan harjun liepeitä niiltä osin kuin sitä oli jäljellä. Alueen itäosan mäki-alue jäi vähäisen tarkastelun varaan muutama pieni kävelylenkki ei tuottanut mitään mainitsemisen arvoisia havaintoja. Alueen luoteisreunan metsät jäivät hyvin vähäisen tarkastelun varaan. Vanajaveden rakentamattomat ja kovapohjaiset hieman korkeammat rannat katsoin kattavasti. En kuitenkaan – vastoin odotuksiani – havainnut rannoilla mitään esihistoriaan viittaavaa. Varsin hyvää, ellei peräti erinomaista kivilaudaisen asuinpaikan maastoa on tutkimusalueen kaakkoisosassa, Makkaraselän Metsäkansanlahden koillisrannalla, jossa vain muutama kesämökki ja runsaasti rakentamattaonta rantaviivaa. Muinaisen rantatörmän päällä hiekkamaata. Ankarassa koekuopituksessa ei nyt ollut onni mukana – mitään ei löytynyt. Toinen hyvä kivil. asuinpaikkamaasto on Ylenjoen suun eteläpuolella Levonnenän koillispuolella, 82,5 m tasolla. Siellä paikalla oli vanha metsittynyt pelto jossa komea muinaisrantatörmä hienohiekkaisessa maaperässä. Muualla muinaisrantatasot (n.82-83 m tasolla) yleensä enemmän tai vähemmän kivikkoja.

Kylätonttien inventoinnista enemmän luvussa Kylätontit. Kansallisarkistossa kuvasin kylien isojaon toimituskartat, joiden perusteella vanhat kylä- ja talotontit paikannettiin nykyiselle kartalle (asemoitiin kartat kkj-koordinaatistoon n. 10-20 m tarkkuudella). Näitä karttoja verrattiin myös 1600 luvun maakirjakarttoihin (netistä). aluetta kuvaavaa 1800-luvun pitäjänkarttaa ei löydetty, mutta myöhempi asutuskehitys voitiin tarkistaa 1900-luvun alun ns. senaatin kartasta. Tarkastin kaikki alueen kahdeksan maakirjakylää. Niiden muinaisjäännösstatuksen arvioinnissa pyrin noudattamaan Museoviraston RHO:n yli-intendentti M. Niukkanen Historiallisen ajan kiinteät Muinaisjäännökset -teoksen ohjeita omaa harkintaa ja järjeä käyttäen yleisohjeita soveltaen – kuten em. ohjekirjan tekijän suullisesti ilmaisema toive on.

Espoossa 4.9.2009

Timo Jussila

Lähteitä:

Alanen Timo & Lehtinen Jyrki 2003: Sääksmäen vanhat paikannimet ja historialliset kartat Valkeakoskella. Rapola tutkimuksia 5. Museovirasto.

Jutikkala Eino 1934: Sääksmäen pitäjän historia.

Kivikautiset muinaisjäänökset**VALKEAKOSKI 52 YLENJÄRVI 1**

Rauh.lk: 2

Ajoitus: kivikautinen

Laji: asuinpaikka

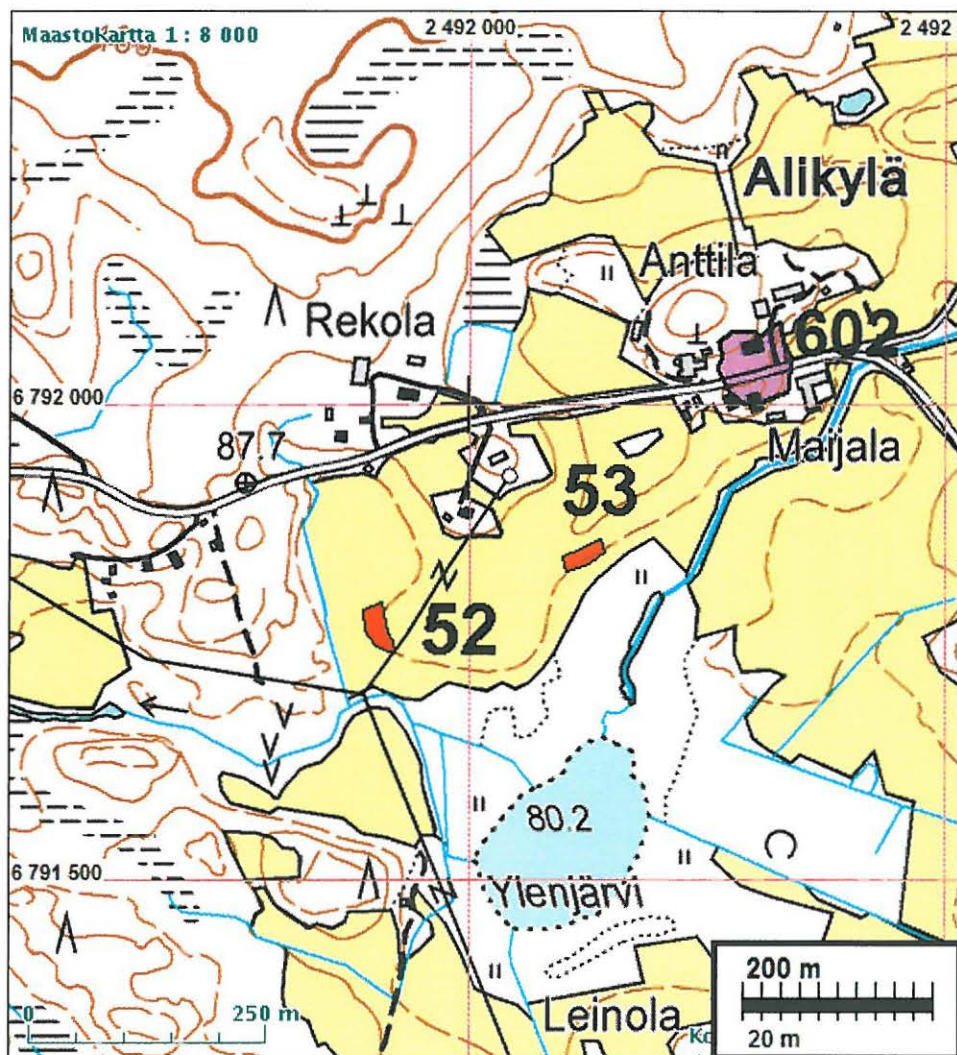
Kartta: x: 6791 78 y: 2491 90 z: 82 ±1 m
 p: 6795 85 i: 3330 81

Tutkijat: Jussila T 2009 inventointi

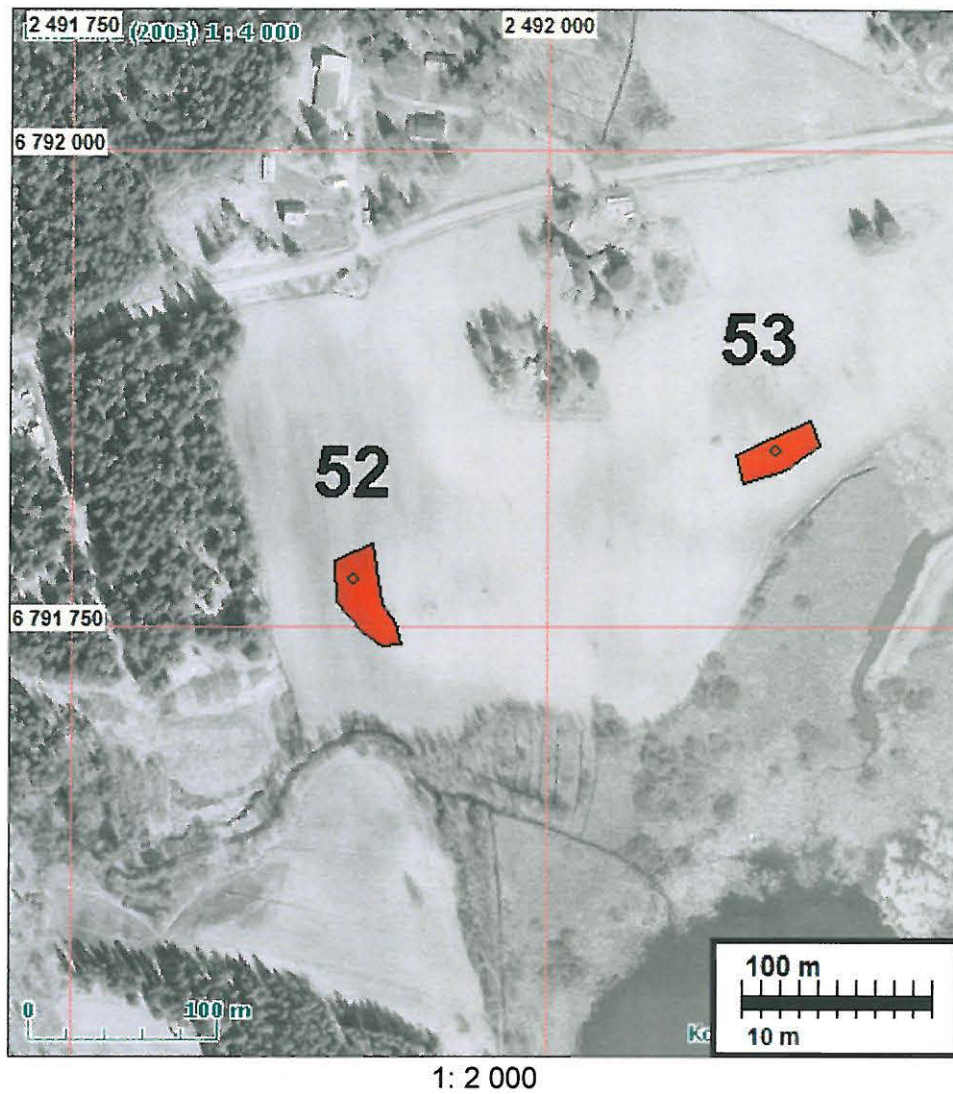
Löydöt: KM 37893, 79,4 g, 13 kpl, kvartsi-iskoksia, Jussila 2009, diar. 17.6.2009, pellostä.

Sijainti: Paikka sijaitsee Valkeakosken kirkosta 10,95 km länteen, Ylenjärven (lähes kuivuneen) länsipään pohjoispuolella, peltoharjanteen länsikärjessä olevalla alemmalla tasanteella, sähkölinjan luoteispuolella.

Huomiot: Paikalla on peltoharjanteen päässä alempi, kapea tasanne, n. 40 m leveä, joka koostuu alavasta ja tasaisesta pellostä loivasti n. 1-1,5 m ylemmäksi. Tasanteella ja sen rinteillä runsaasti kvartseja. Paikka rajattu pintalöytöjen ja topografian perusteella.



1: 8 000



Asuinpaikka vasemmalla olevalla tasanteella. Kuvattu NNW.



Asuinpaikkaa taustalla, alemmalla tasanteella kumpareen alarinteessä. Kuvattu W.

VALKEAKOSKI 53 YLENJÄRVI 2

Rauh.lk: 2

Ajoitus: kivikautinen

Laji: asuinpaikka

Kartta: x: 6791 84 y: 2492 12 z: 82 ±1 m
p: 6795 90 i: 3331 04

Tutkijat: Jussila T 2009 inventointi

Löydöt: KM 37894, 5,7 g, 1 kpl, kvartsikaavin, Jussila 2009, diar. 17.6.2009, pellostä, pyöreä ja korkeateräinen, mitat 26 x 19 x 8 mm.

Sijainti: Paikka sijaitsee Valkeakosken kirkosta 10,71 km länteen, Ylenjärven (lähes kuivuneen) itäpään pohjoispuolella, peltoharjanteen etelään viettävällä rinteellä.

Huomiot: Peltoharjanteen laelle on läjitetty 1990-luvulla moottoritietyömaalta tuotua jätemaata, jossa seassa kalliomursketta. Läjitysalue erottuu muusta pellostä siten, että pellossa on sen kohdalla runsaasti rikkoontunutta ja terävsärmäistä kiveä. Läjitetyn kumpareen/harjanteen länsipäässä ja alarinteessä (jossa ei läjitettyä maata) havaittiin kvartsikaapimen. Paikalla on selvästikin kivikautinen asuinpaikka, joka saattaa olla osaksi jäänyt läjityksen alle. Paikan rajausta on täysin arvio.

Kartta s. 5, ilmakuva s. 5

Ei kuvaa.

VALKEAKOSKI 54 SUOJALA

Rauh.lk: 2
 Ajoitus: kivekautinen
 Laji: asuinpaikka

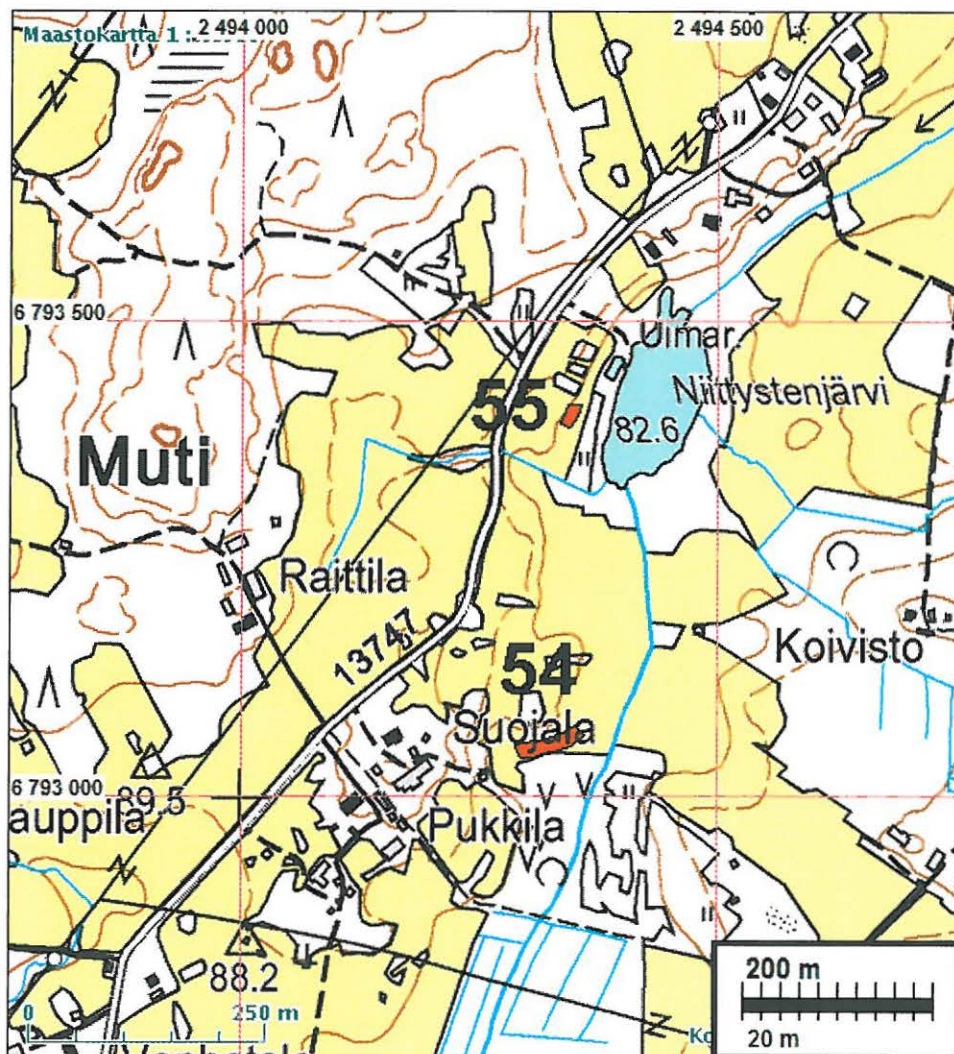
Kartta: x: 6793 06 y: 2494 32 z: 83 ±1 m
 p: 6797 02 i: 3333 29

Tutkijat: Jussila T 2009 inventointi

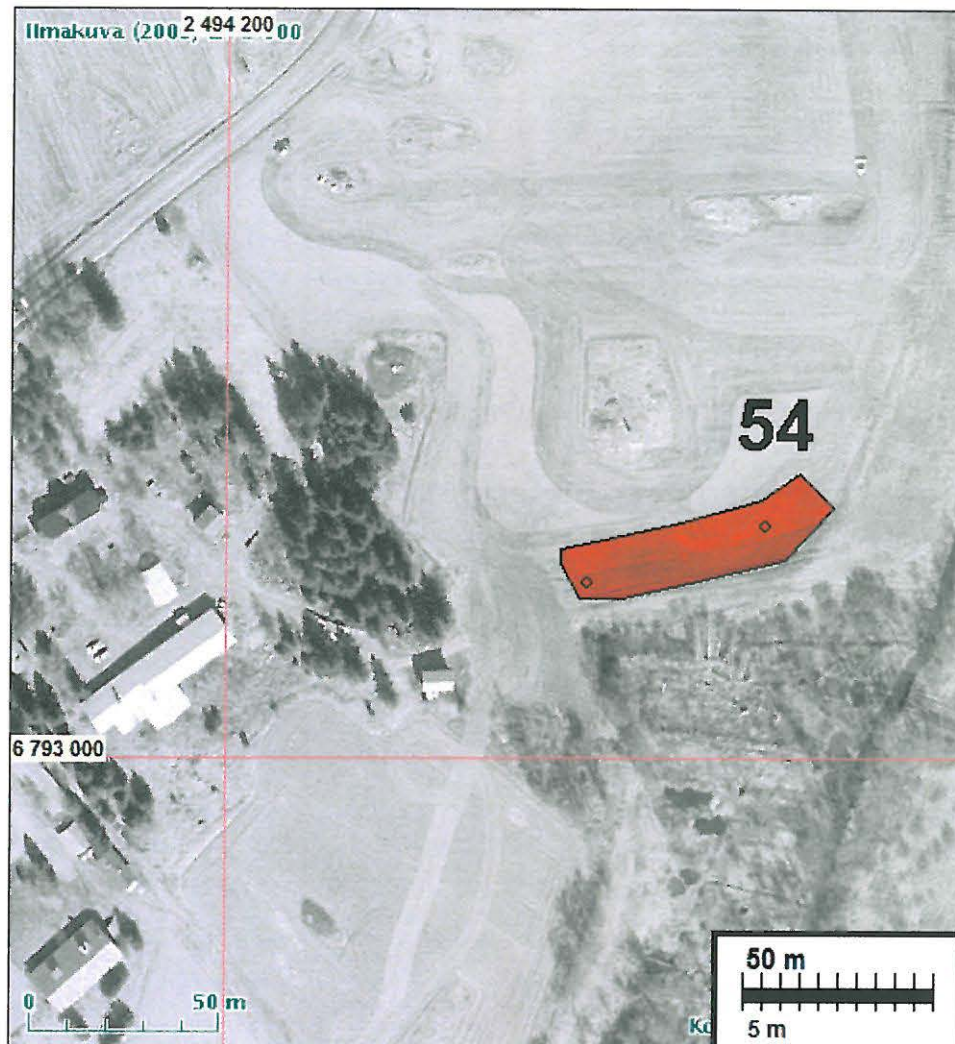
Löydöt: KM 37895, 38 g, 3 kpl, kvartsi-iskoksia, Jussila 2009, diar. 17.6.2009, oraspellosta, kaksi iskosta ja yksi tasoydin.

Sijainti: Paikka sijaitsee Valkeakosken kirkosta 8,23 km länteen Mutissa, Niittystenjärven eteläpuolella 250 m, puron länsipuolella, peltoharjanteen etelärinteiden alaosassa.

Huomiot: Paikalla on peltoharjanteen eteläpäässä, alarinteessä tasanne josta kolme kvartsia n. 15 m välein. Havainto-olosuhteet huonot: kuiva ja pölyävä oraspelto. Paikalla asuinpaikka, joka rajattu löytöjen ja ennen kaikkea topografian perusteella.



1: 8 000



1:2 000

Asuinpaikkaa taustalla kuvan keskellä, loivan rinteessä alaosassa, kuvattu >E.



VALKEAKOSKI 55 NIITYSTENJÄRVI

Rauh.lk: 2
 Ajoitus: kivikautinen
 Laji: asuinpaikka

Kartta: x: 6793 40 y: 2494 34 z: 84 ±1 m
 p: 6797 36 i: 3333 33

Tutkijat: Jussila T 2009 inventointi

Löydöt: KM 37896, 4 g, 1 kpl, kvartsi-iskoksia, Jussila 2009, diar. 17.6.2009, pellostä, mahdollisesti kärkikaavin (ellei tasoiskos).

Sijainti: Paikka sijaitsee Valkeakosken kirkosta 8,11 km länteen, Niittystenjärven eteläosan länsipuolella, peltorinteen alaosassa.

Huomiot: Peltorinteen alaosassa tasanne jossa matala vanha rantatörmä rannan puolelle. Pellossa kvartsi. Havainto-olosuhteet huonot: rutikuiva oraspelto, silttisessä maaperässä. On todennäköistä, että pellossa kivikautinen asuinpaikka. Rajaus täysin arvio - osin topografian perusteella.

Kartta s. 8.

ei kuvaa

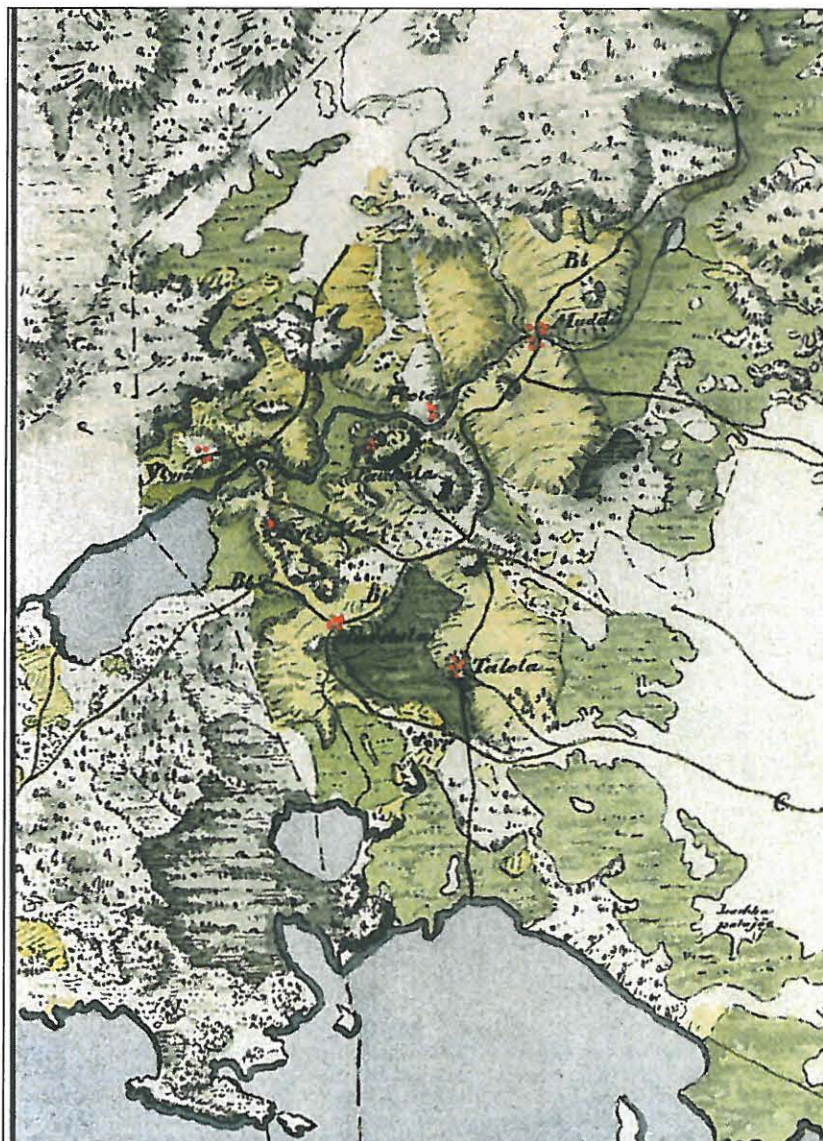
Kylätontit

Alueella on kahdeksan vanhaa maakirjakylää, joiden kaikkien historia ulottuu vähintään 1500-luvun alkuun, useimpien 1400 luvulle. Kylät ovat (pohjoisesta etelään) Muti, Pietola, Poukkala, Ylenjoki, Rytiälä, Partala, Taloilja ja Konho. Jälkimmäisestä kylästä muodostettiin 1600-luvulla kartano. Kylätonttien sijainti paikannettiin pääosin 1700-luvun isojaon toimituskartoilta. Niistä paikannettujen tonttien sijaintia verrattiin 1600-luvun maakirjakarttoihin ja 1840-luvun pitäjänkarttoihin, sekä 1912 Senaatinkarttaan. Havaittavia tai suuria muutoksia tonttien sijainnissa ei havaittu 1600-1800 luvun karttojen välillä Pietolaa lukuun ottamatta.. Kaikki kylätontit tarkastettiin maastossa. Yksi kylätontti (Pietola) on kokonaan autioitunut ja kaksi (Rytiälä ja Muti) puoliksi autioitunutta. Muut ovat edelleen enemmän tai vähemmän ”käytössä”, nykyisen asutuksen alla. Kolme kylätonttia katsottiin arkeologisesta näkökulmasta tuhoutuneeksi: Ylenjoki, Partala ja Taloilja (numerot 600-602).

Kuninkaankartta



Ote Kuninkaankartasta 251. Tutkimusalueen pohjoispäässä Leukamaan kylä/talo on merkitty paikkaan, jonka voisi tulkita sijaitsevan aivan tutkimusalueen reunalla, sen sisällä. Se sijaitsee kuitenkin tutkimusalueen ulkopuolella. Harjualueella, missä tie kulkee Kärjenniemestä Lempäälään ei ole maastossa mitään merkkejä vanhasta asutuksesta – tosin harju tien ympäriltä on kaivettu lähes kokonaan pois.

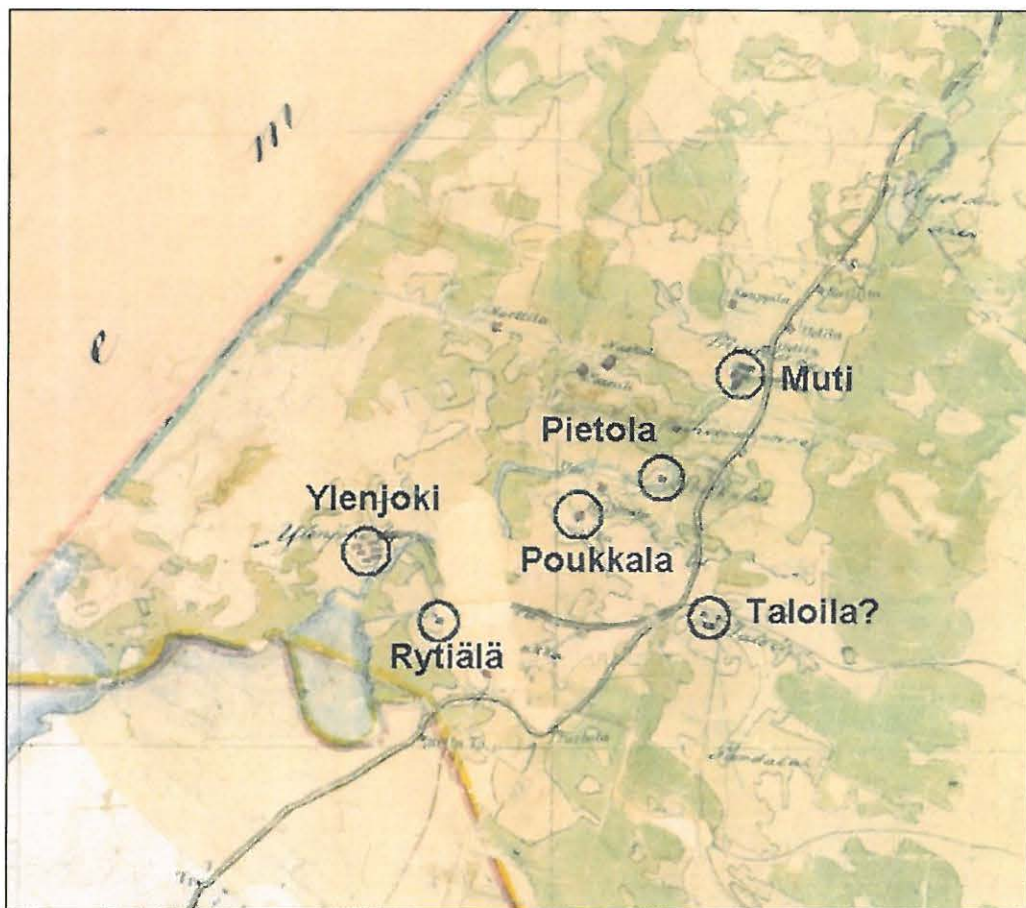


Ote Kuninkaankartasta 235. Alueen keskiosa, Metsäkansa. Kylät vahvistettu punaisella.



Ote Kuninkaankartasta 234, alueen lounaisosa, Konho.

Pitäjänpilkka



Ote Pitäjänkartasta 1840-luvulta. Pääle merkitty raportissa kuvatut kylät. Kartta vaikuttaa olevan varsin ylimalkainen – kylien sijainnit ja maastonkuvaus epätarkkoja.

Senaatinkartta

Ote ns. Senaatinkartasta, painettu 1912. Raportissa kuvatut kylät kirjoitettu ja ympyröity päälle.

VALKEAKOSKI 56 MUTIN KYLÄTONTTI

Rauh.lk: 2
 Ajoitus: historiallinen
 Laji: asuinpaikka: kylätontti

Kartta: x: 6792 64 y: 2493 82 z: 84 ±1 m
 p: 6796 62 i: 3332 77

Tutkijat: Jussila T 2009 inventointi

Sijainti: Paikka sijaitsee Valkeakosken kirkosta 8,85 km länteen.

Huomiot: Varhaisin maininta kylästä vuodelta 1502. Kylässä 1640 luvulla viis taloa ja edelleen 1700 -luvulla. 1784 kartalla kaksi taloa Mudinojan eteläpuolella ja kolme pohjoispuolella. Pitäjänkartassa 1840-luvulta ei joen eteläpuolella taloja ole. Eteläpuoliset kaksi taloa, Suojala ja Pukkila, ovat siirtyneet isojaon myötä pohjoiseen, Niittystenjärven eteläpuolelle. Pohjoispuolinen vanhan kylätontin osa on nykyisen tilakeskuksen alla, jossa Vanhatalon päärakennus, ulkorakennus ja hoidettua pihamaata. Tätä joen pohjoispuolista kylätontin osaa en katsoisi muinaisjännökseksi (arkeologisessa mielessä vaikuttaa tuhoutuneelta). Joen eteläpuolinen vanhan kylätontin osa, kaksi taloa, on autioitunut ja nyt peltoa. Rutikuivassa oraspellossa en voinut

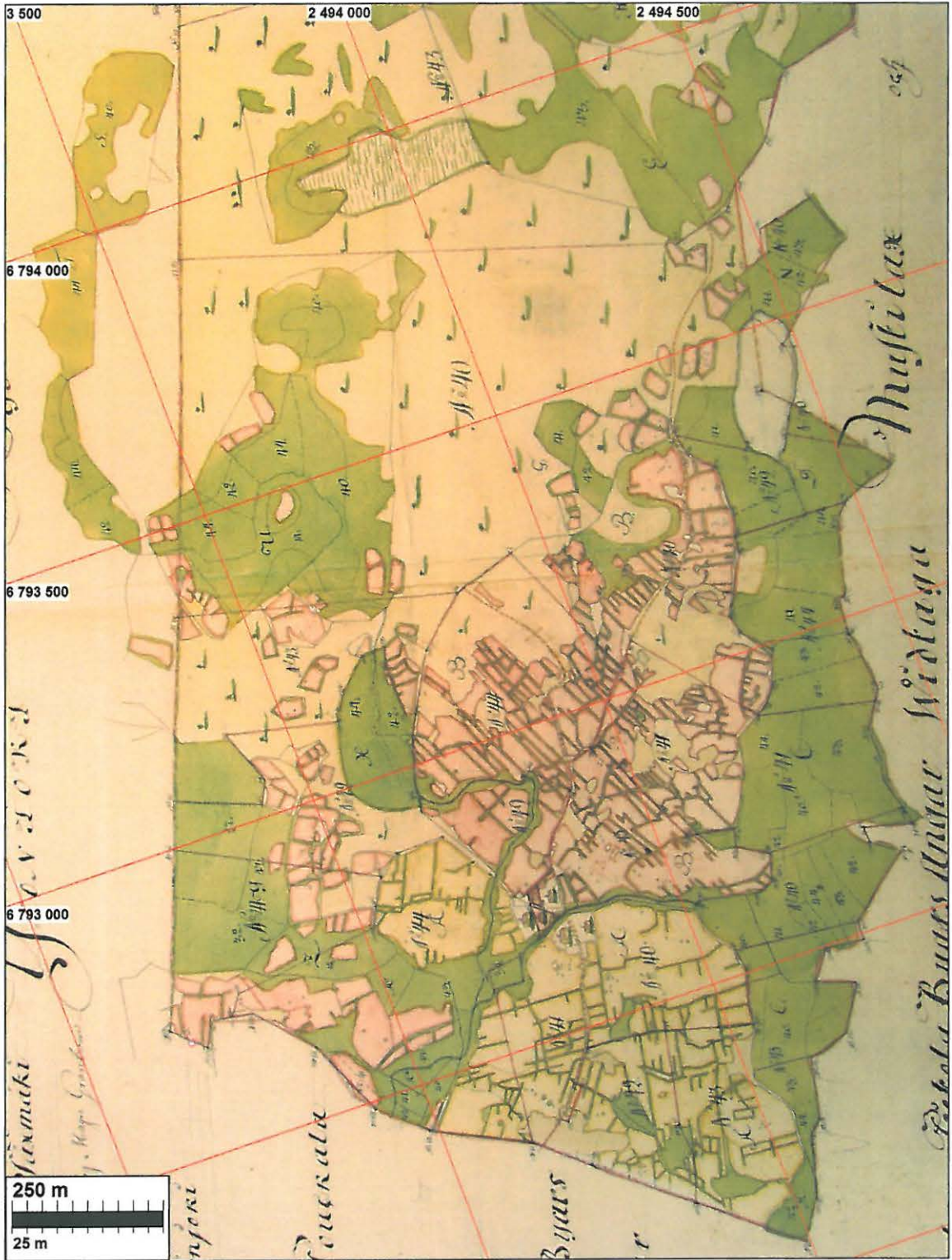
paikantaa tonttia silmänvaraisesti havainnoimalla, mutta isojaon toimituskarttojen perusteella kylätontti paikantuu hyvin. Kyseessä muinaisjäännös pellossa.. Sen raja-
 jaus 1700-luvun karttojen asemoinnin perusteella vähintään ± 20 m tarkkuudella.



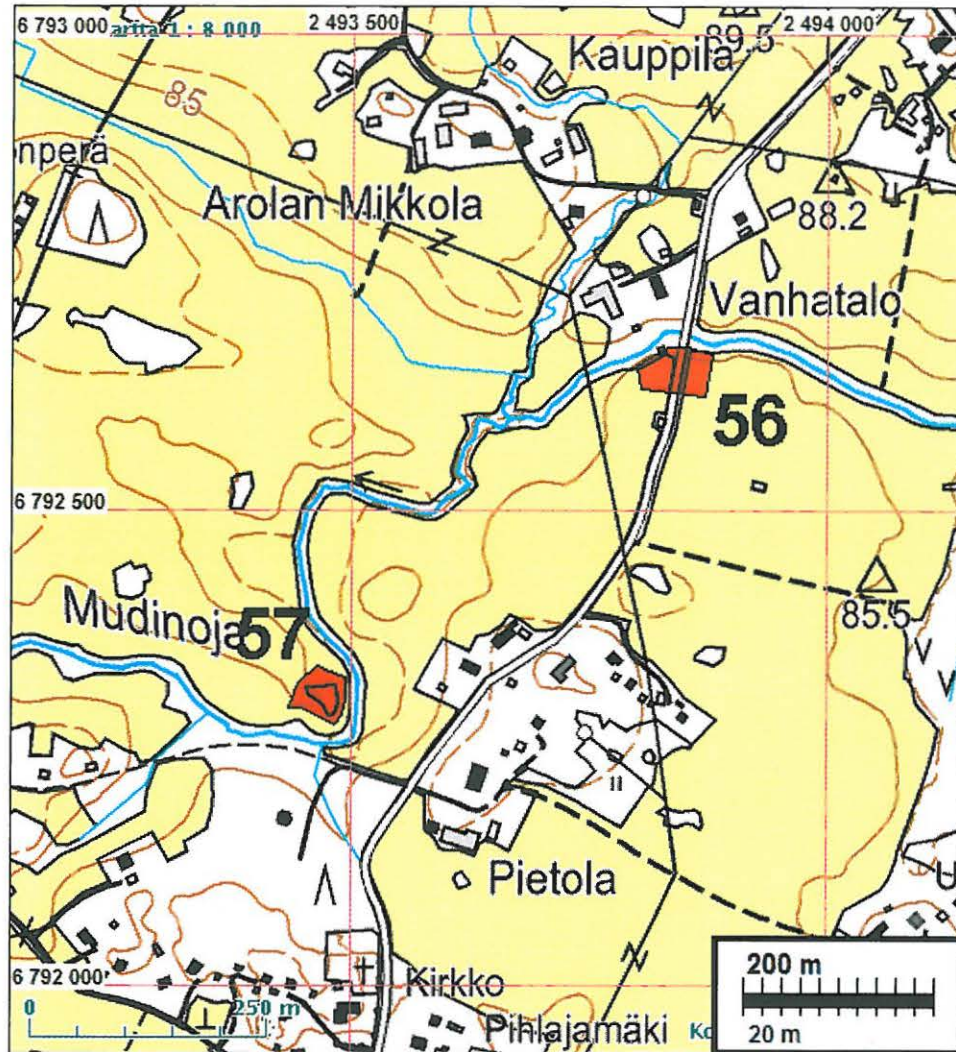
Maakirjakartta 1600-luvulta. BBlä 7, Schroderus 1641.



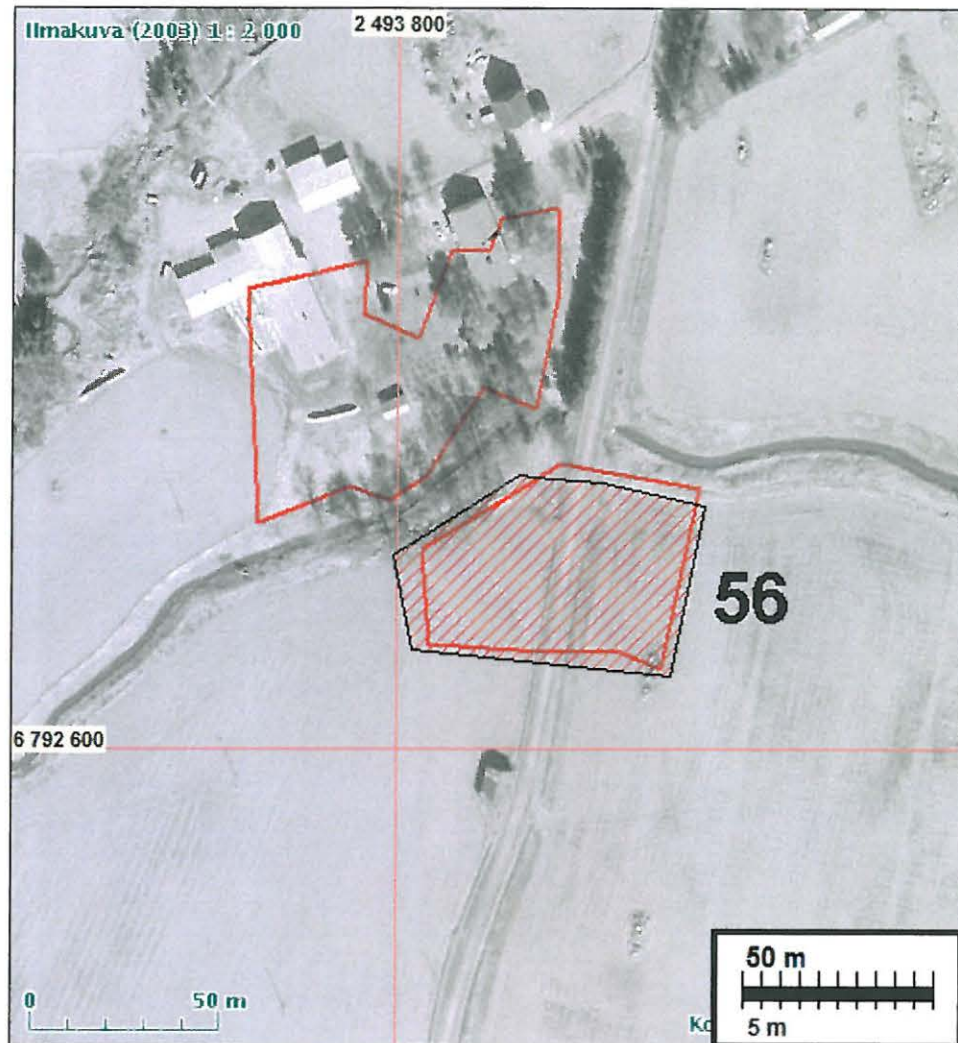
H73 21/1-2, Rothovius 1769



H73 21/3-7, Granbom 1784. Kartta asemoitu kjk koordinaatistoon arviolta keskimäärin n. +- 10 m tarkkuudella.



Mudin kylätontti keskellä olevan (korkeat koivut) uoman molemmin puolin. Kuvattu >NNE



Mutin 1700-I kylätontti rajattu punaisella viivalla. Muinaisjäännökseksi katsottava alue vaakaviivituksella.



Kylätontin eteläosa autioitunutta osaa tien molemmin puolin, kuvattu >N

VALKEAKOSKI 57 PIETOLAN KYLÄTONTTI

Rauh.lk: 2
 Ajoitus: historiallinen
 Laji: asuinpaikka: kylätontti

Kartta: x: 6792 31 y: 2493 47 z: 84 ±1 m
p: 6796 31 i: 3332 41

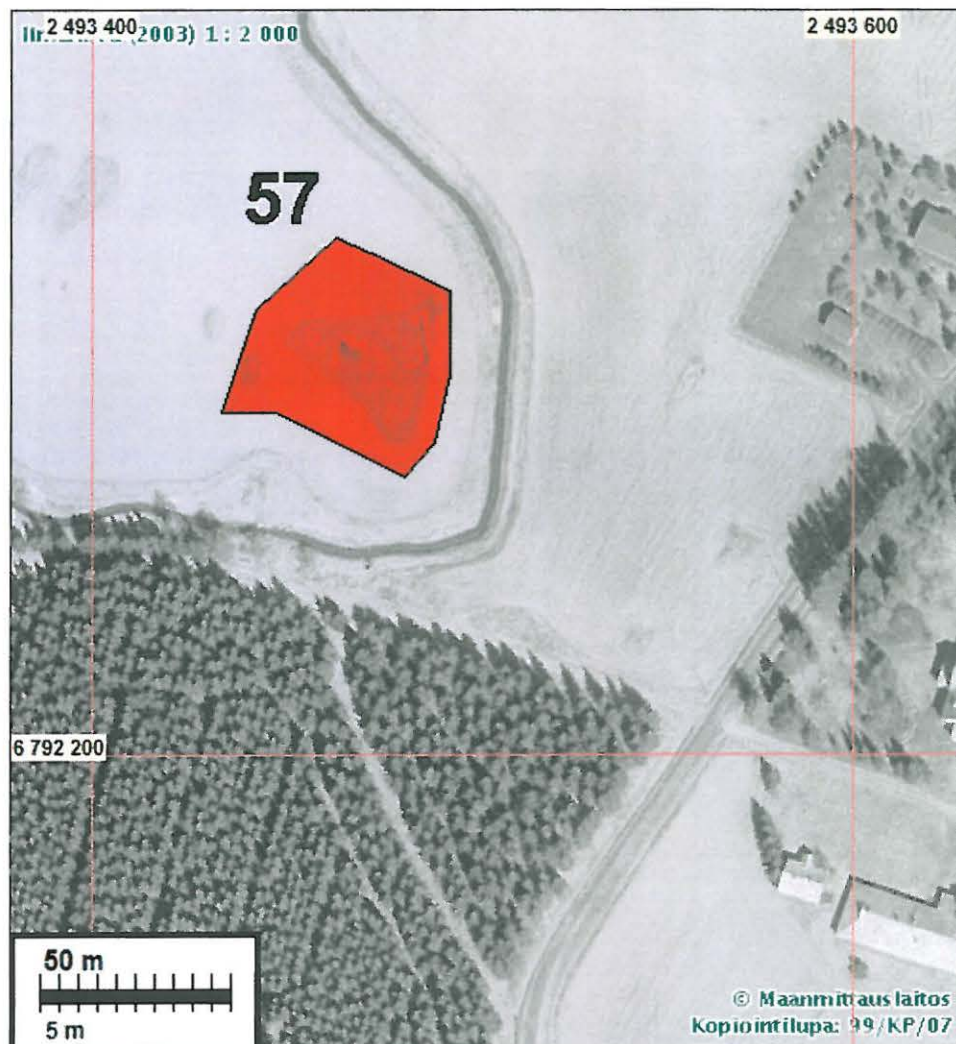
Tutkijat: Jussila T 2009 inventointi

Sijainti: Paikka sijaitsee Valkeakosken kirkosta 9,28 km länteen.

Huomiot: Koivunportaan eli Pietolan yksittäistalo - tunnettu Koivunportaan kylänä - mainitaan ensimmäisen kerran v. 1443 ja edelleen 1507. 1539 maakirjassa luetaan Poukka- laan, ei kylänä, kun taas 1543 maakirjassa koivuportaan kylänä ja 1544 Pietolan ta- lona.

Talo joen mutkan niemessä paikantuu hyvin 1690-kartalta. Vielä 1840-luvun pitä- jänkartalla talo on alkuperäisellä paikallaan mutta 1912 kartalla paikka on jo auto ja talo siirtynyt joen toiselle puolelle. Paikalla on nyt pelto ja peltosaareke joka niittyä. Saareke vaikuttaa olevan vanhan Pietolan talon sija. Saarekkeessa kaksi kivikasaa tai pikemminkin aumaa, jotka saattavat olla täytettyjä kellarikuoppia elleivät kiukaan pohjia. Arkeologisessa mielessä tämä kylätontti on hyvin säilynyt ja muinaisjään- nös. Sen rajaus 1690-kartan, topografian ja maastohavaintojen perusteella.

Kartta s. 16.

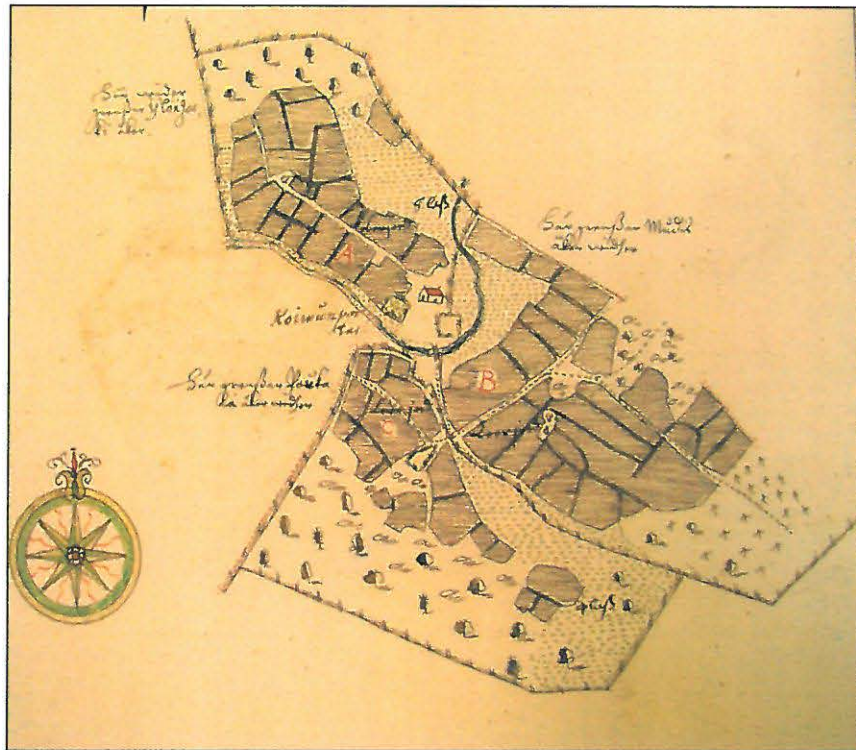




Kuvattu kohti kylätonttia >E. Taustalla vas, missä pieni puska metsäsaareke jossa oletan talon olleen. Alla: Kylätontti keskellä uoman toisella puolella, kuvattu >WNW



Vas. kylätontti taustalla keskellä >S, oik. metsäsaareke kylätontilla



Pietola, BBla 6, Schroderus 1640.

VALKEAKOSKI 58 POUKKALAN KYLÄTONTTI

Rauh.lk: 3

Ajoitus: historiallinen

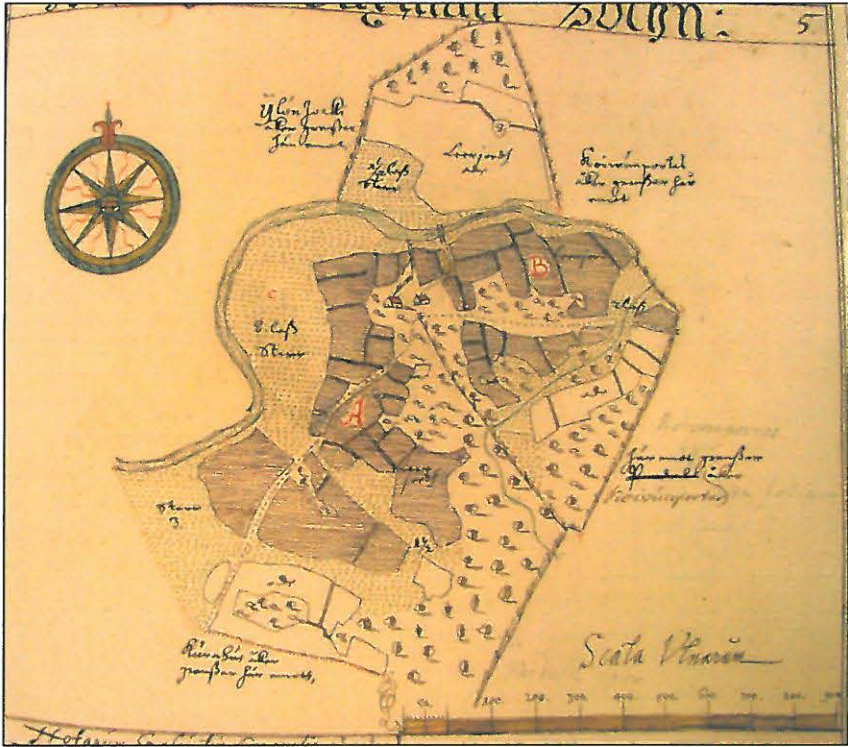
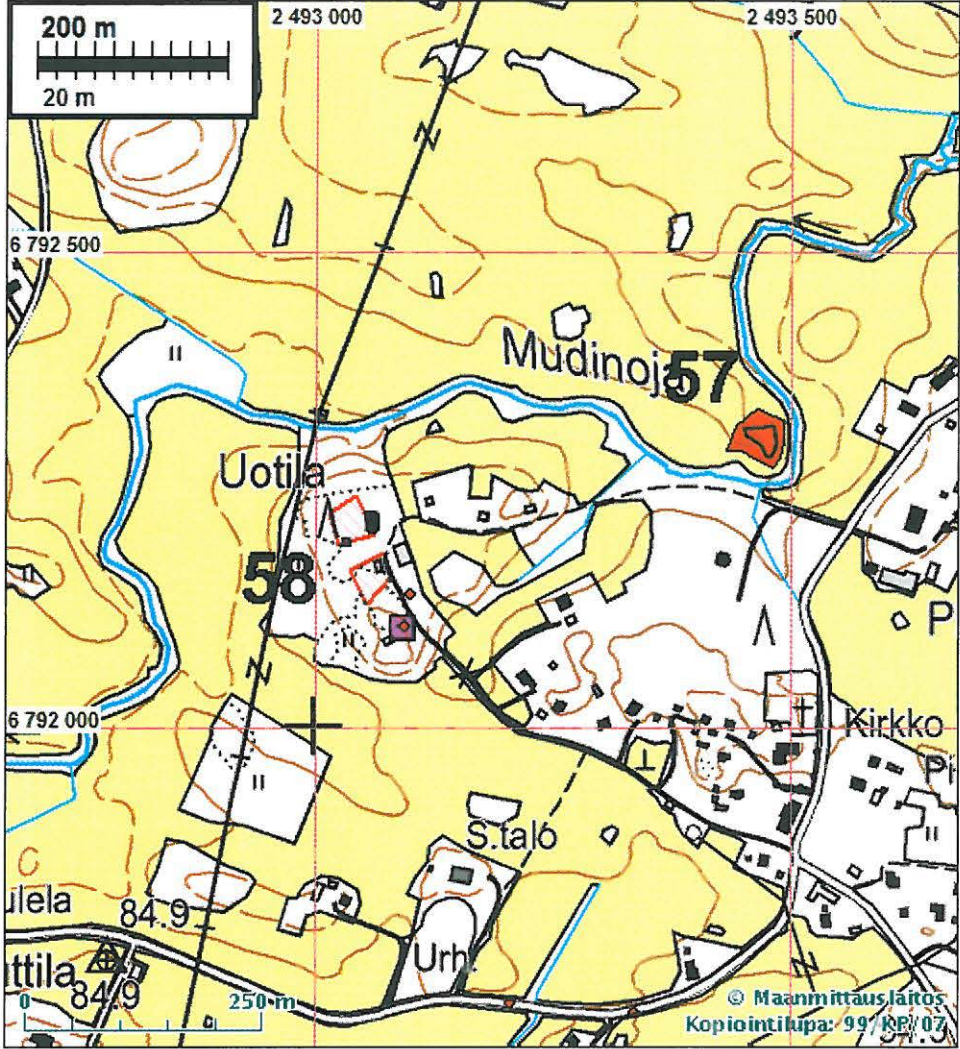
Laji: asuinpaikka: kylätontti

Kartta: x: 6792 10 y: 2493 10 z: 84 ±1 m
p: 6796 11 i: 3332 03

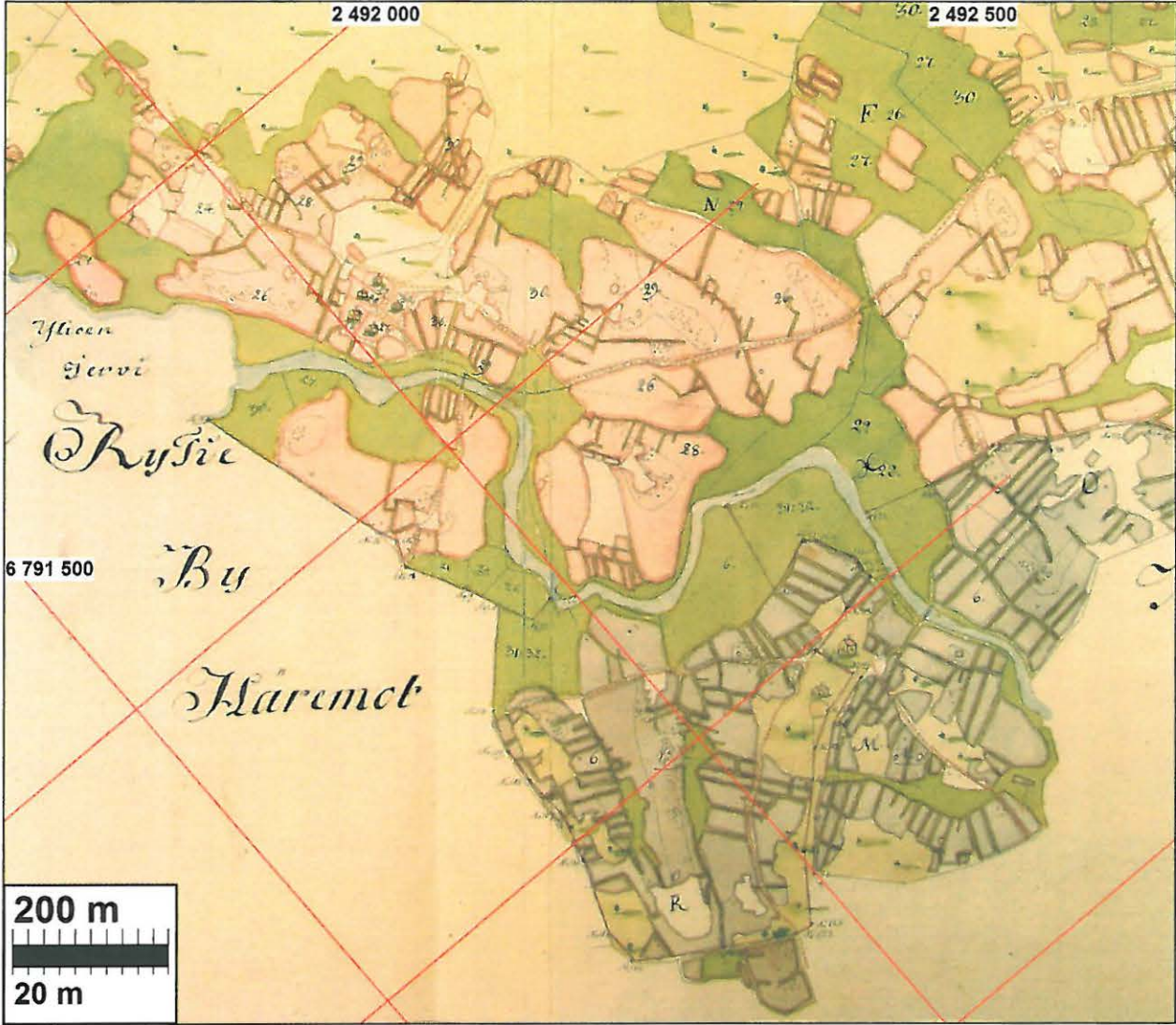
Tutkijat: Jussila T 2009 inventointi

Sijainti: Paikka sijaitsee Valkeakosken kirkosta 9,71 km länteen.

Huomiot: Kahden talon kylä. Varhaisin maininta 1506. V. 1690 kartalla kaksi taloa rinnan joen suuntaisesti ja 1765 kartalla em. kartan itäpuoleinen talo ilmeisesti siirtynyt länsipuoleisen talon etelä puolelle. V. 1765 kylätontti paikantuu hyvin nykyisen Uotilan talon kohdalle ja eteläpuoleinen talotontti heti sen eteläpuolelle. Pitäjänkartta 1840-l hyvin epäselvä tämän paikan osalta. Koko vanhan kylätontin alue (sekä 1690 että 1765 kartoilta paikannettuna) on kovin myllättyä. Maata kaivettu, siirretty ja kasattu. Paikoin ohut maakerros kallion päällä. Alueella erilaisia ulkorakennuksia. Ei mitään silmin havaittavia jäänteitä nykyisten rakenteiden lomassa tai liepeillä. Kylätontti arkeologisessa mielessä tuhoutunut. Vanhan kylätontin eteläpuolella, tien länsipuolella on pusikon ja osin metsän peittämä rakennuksen perusta. Kivijalka ja kellari-kuoppa keskellä. Ilmeisesti 1800-luvulla tai myöhemmin rakennetun talon perusta. Ikänsä puolesta en jäännöstä laittaisi muinaisjäännökseksi. Rakennuksen pohjan koordinaatit: 6792105 3332022. Tien länsipuolella pellon reunassa on kuoppa, mahd. kellarikuopan jäännös: 6792140 2493100.

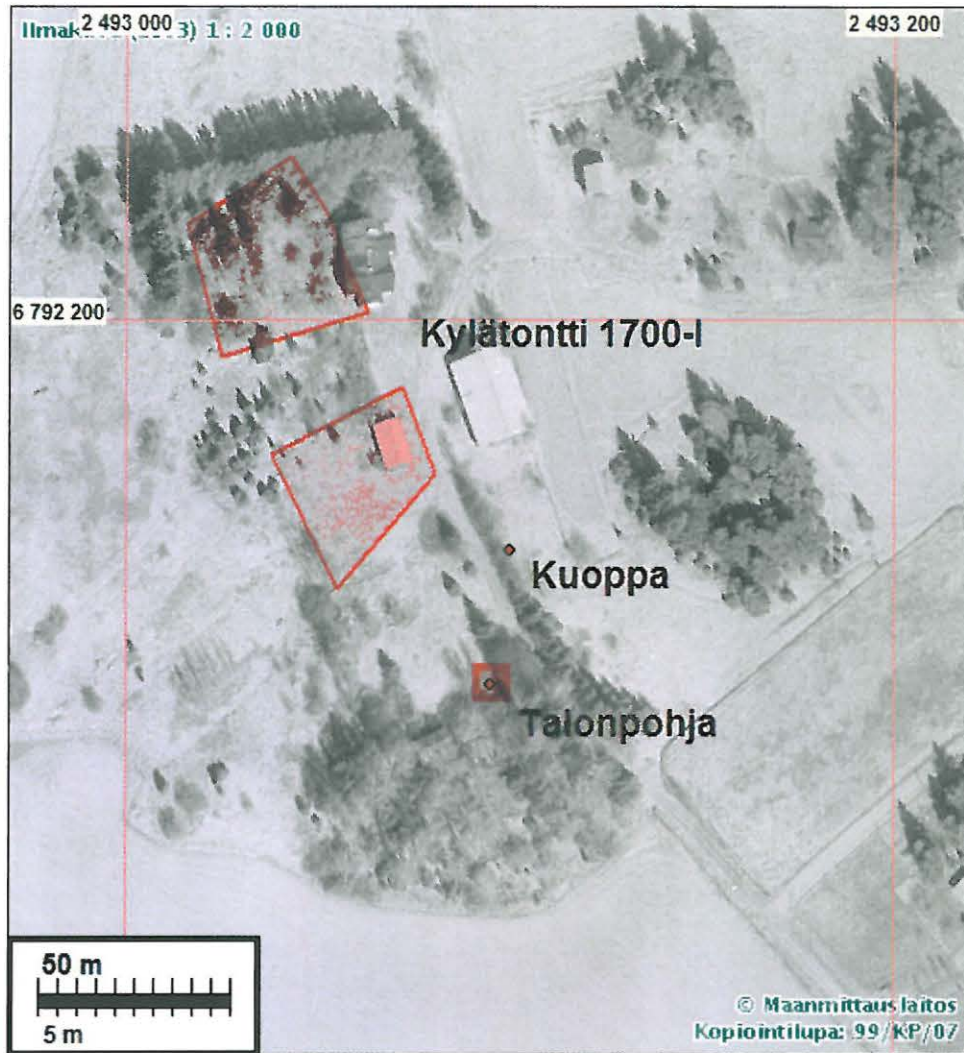


BBla 5, Schroderus 1641



H75 9/3-4, Bergius 1765, aseoitu kkj-koordinaatistoon. Ylenjoki oik. ylh, Poukkala vas. alh. Alla ote Poukkalan kohdalta.





Poukkalan kylätontti taustalla ladon ja sen takana olevan talon kohdalla. Kuvattu >N



Kylätontin pohjoisosaa, ja eteläosaa



Talonpohja kylätontin eteläpuolella

VALKEAKOSKI 59 RYTIÄLÄN KYLÄTONTTI

Rauh.lk: 2

Ajoitus: historiallinen

Laji: asuinpaikka: kylätontti

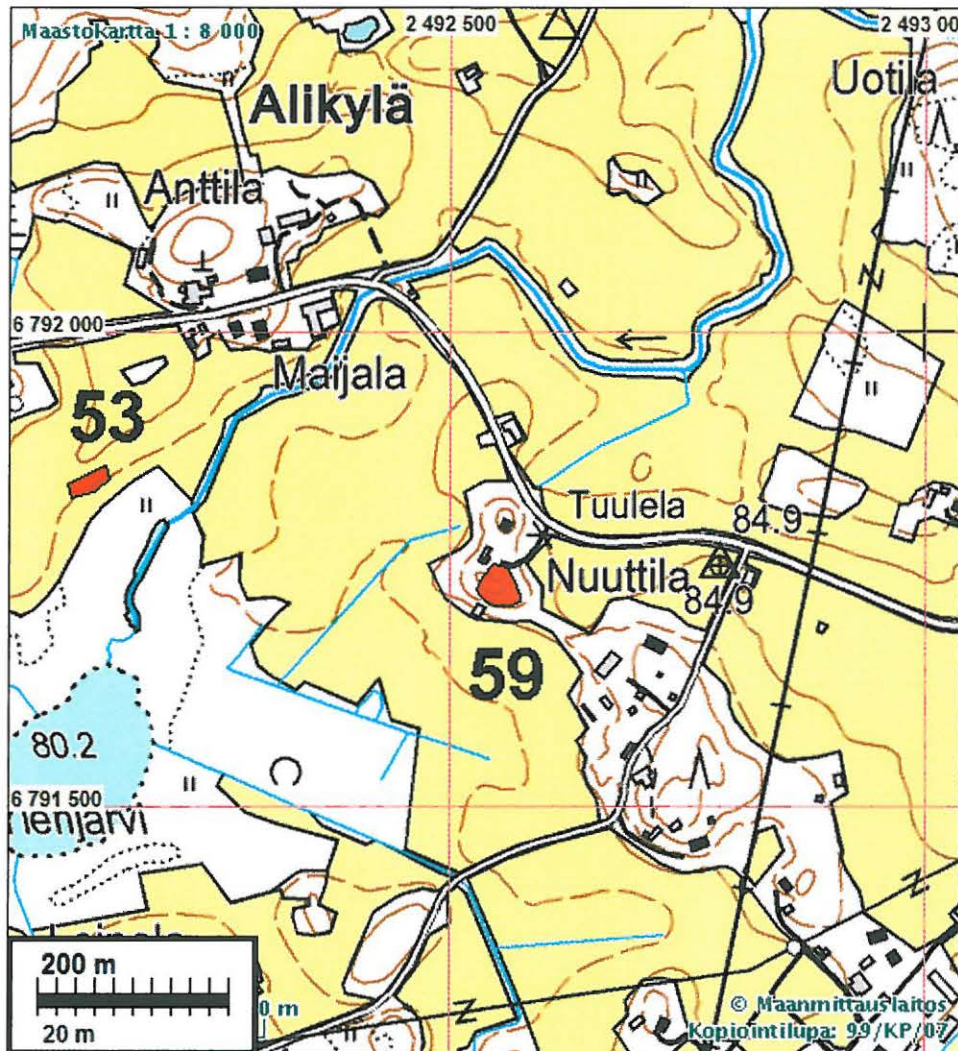
Kartta: x: 6791 73 y: 2492 55 z: 84 ±1 m
p: 6795 77 i: 3331 46

Tutkijat: Jussila T 2009 inventointi

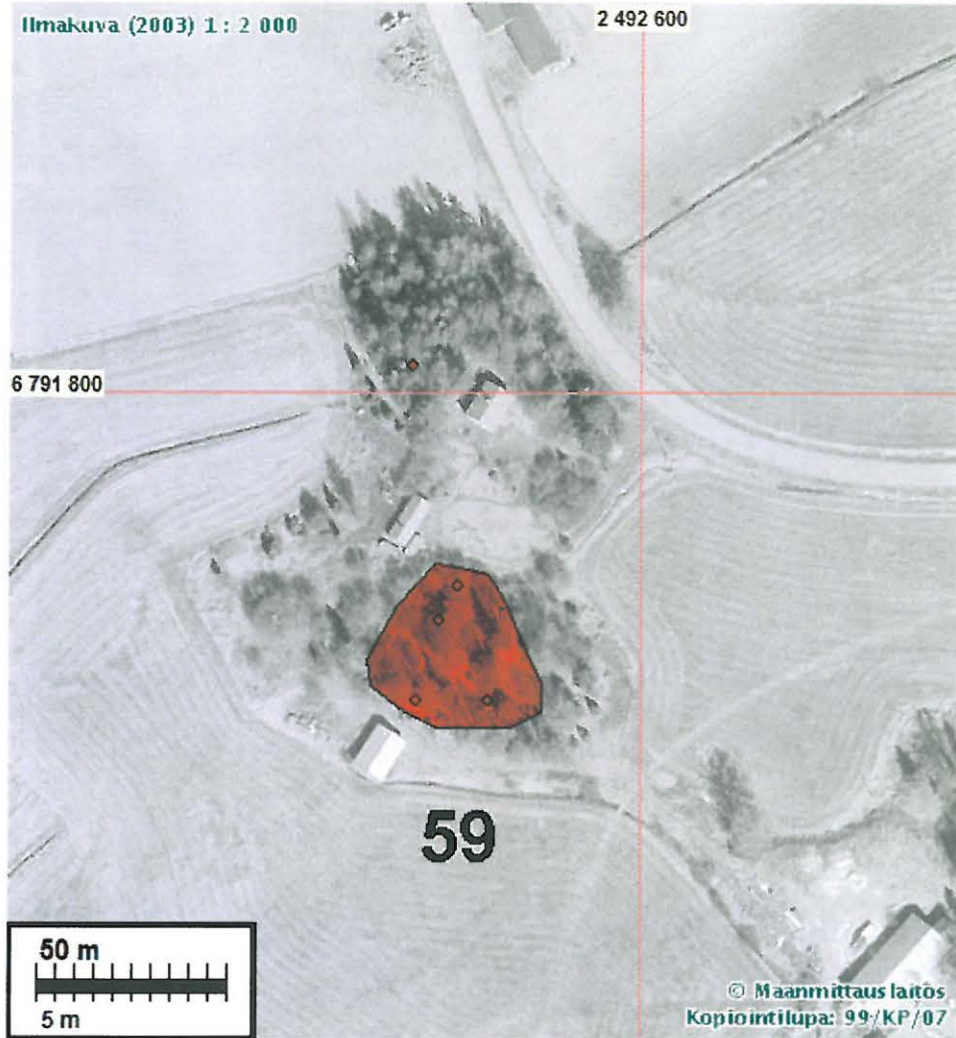
Sijainti: Paikka sijaitsee Valkeakosken kirkosta 10,36 km länteen.

Huomiot: Rytiälä eli Kuraus (tai Kurahuhdi) mainitaan kirjallisissa lähteissä ensimmäisen kerran 1455. Kylännimenä ei mainita 1500-luvulla, mutta nimi mainitaan sakkoluette-loissa. 1600 luvulla mainitaan kylännimenä (Kurahus). 1600 luvulla Rytiä/Rytiälä syrjäyttää vanhan nimen. 1690 kartalla kaksi taloa, samoin 1765. Tältä kartalta kylätontti paikantuu selkeästi peltojen ympäröimälle korkealle (lähimaastoon verrattuna) kumpareelle. Toinen taloista sijainnut kumpareen pohjoispäässä, jossa nyt talo (Tuulela). Nykyisen talo perustaa varten harjanteen lakea kaivettu ja tasattu. Talon pohjoispuolella metsäisellä kumpareen laella erilaisia kuoppia, ilmeisesti kellari-

kuoppien jäännöksiä, Vanhan kylätontin pohjoispuoleinen osa (toisen talon tontti) arkeologisessa mielessä tuhoutunut. Sen eteläpuolella on kumpareella matalampi "laakso" jonka eteläpuolella laajempi kumpare, joka laskee jyrkästi etelään. Tämän eteläisen kumpareen tasaisella laella on ainakin kahden rakennuksen matalat kivi-perustat, yksi kiukaan jääne ja yksi röykkiö. Kyseessä 1600-1700 lukujen kartoilla näkyvä talonpaikka. Jätteiden säilyneisyydestä päätellen hylätty "kauan sitten". 1840-luvun pitäjänkartta epäselvä, mahdollisesti paikalla vielä silloin kaksi taloa. Samoin Senaatinkartta 1912 viittaisi laajempaan kuin yhden talo paikkaan (ei varmaa). Alue on pusikkoista rehevää metsää, paikoin avoimempaa. Hyvin kaunis ja arkeologisessa mielessä hyvin säilynyt ehjä kokonaisuus.



Taustan metsämäellä Rytiälän kylätontti. Oik: autoitunut eteläosa ladon takana ja sen vas. puolella metsikössä. Molemmat >NE



Rytiälän kylätontti ilmakuvasa peltojen ympäröimällä alalla. Muinaisjäänökseksi sen autoitunut eteläosa jossa arkeologisoituneita rakenteita. Alla Rytiälä 1640.





Kylätontin edelleen käytössä oleva pohjoisosa. Kuvattu >N.



Eteläosa autioitunutta kylätonttia. Kasvillisuuden seassa rakenteiden jäänteitä.



VALKEAKOSKI 60 KONHON SAARITONTTI

Rauh.lk: 2
 Ajoitus: historiallinen
 Laji: asuinpaikka: kylätontti

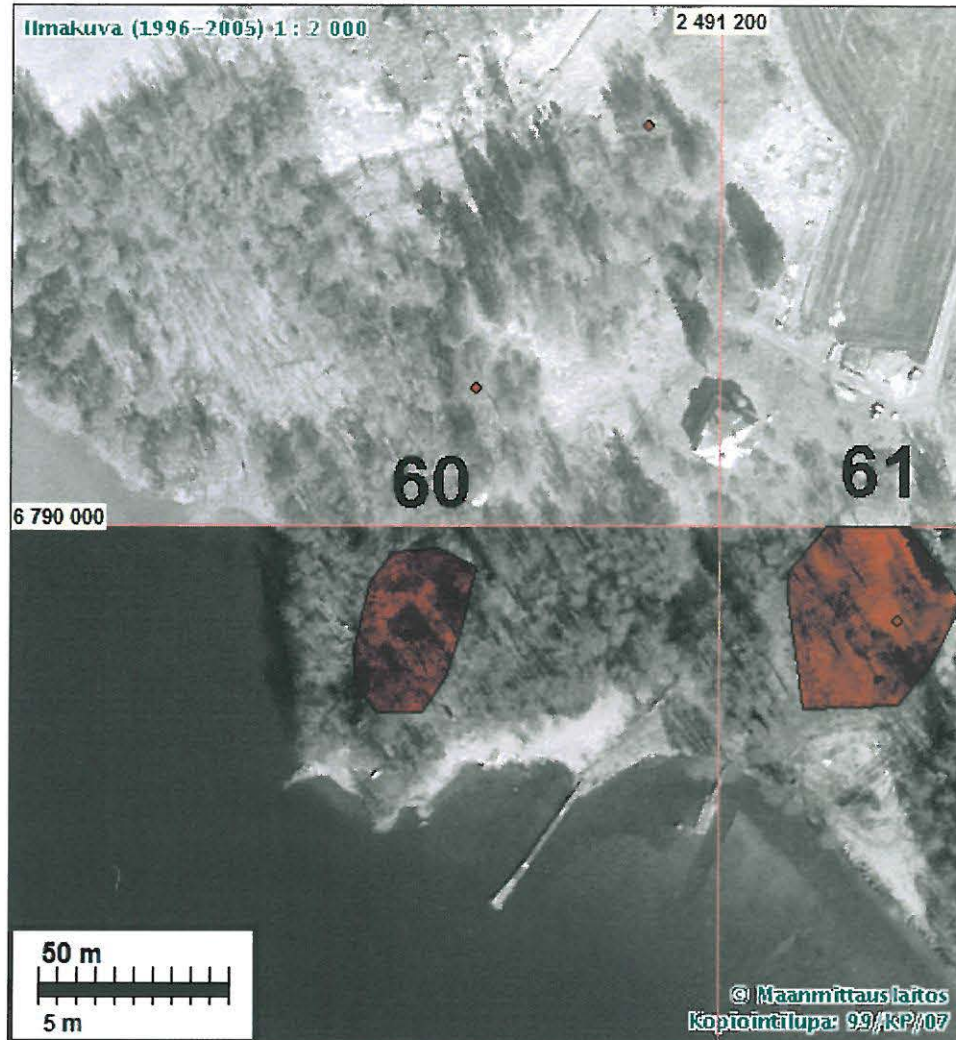
Kartta: x: 6789 97 y: 2491 12 z: 84 ±1 m
 p: 6794 08 i: 3329 95

Tutkijat: Jussila T 2009 inventointi

Sijainti: Paikka sijaitsee Valkeakosken kirkosta 12,40 km länteen.

Huomiot: Konhon maakirjakarttaan 1690-luvulta on merkitty kylätontin edustalla olevaan pieneen saareen talo. Kyseinen saari on nyt niemi. Niemen tyvi on alavaa maata, vesijättöä. Itse niemi kohoaa jyrkästi siitä ympäröivästä vesijätöstä parisen metriä ja sen n. 40 x 30 m laajuinen laki on täysin tasainen, ilmeisesti tasattu. Rannan puolella laken reunat ovat kivikkoa, ilmeisesti jään jyrkkää törmää vasten puskemaa, mutta vaikuttaa siltä että sitä olisi voitu parannella latomalla kiviä rantatörmän suojaksi. 1600-luvun kartalla olevaa taloa ei näy enää 1700 -luvun [kuninkaankartassa](#) (isojakokarttaa ei alueesta löytynyt – kartanoista ei tehty) joten saaritontti lienee autioitunut jo varhain. Niemen tasaisella laella ei erotu maan pinnalle rakenteiden jälkiä. Niemen laki vaikuttaa koskemattomalta, mahdollisesti siellä on saattanut olla jokin niitty tai pieni laidun. Arkeologisesti ehjä alue.

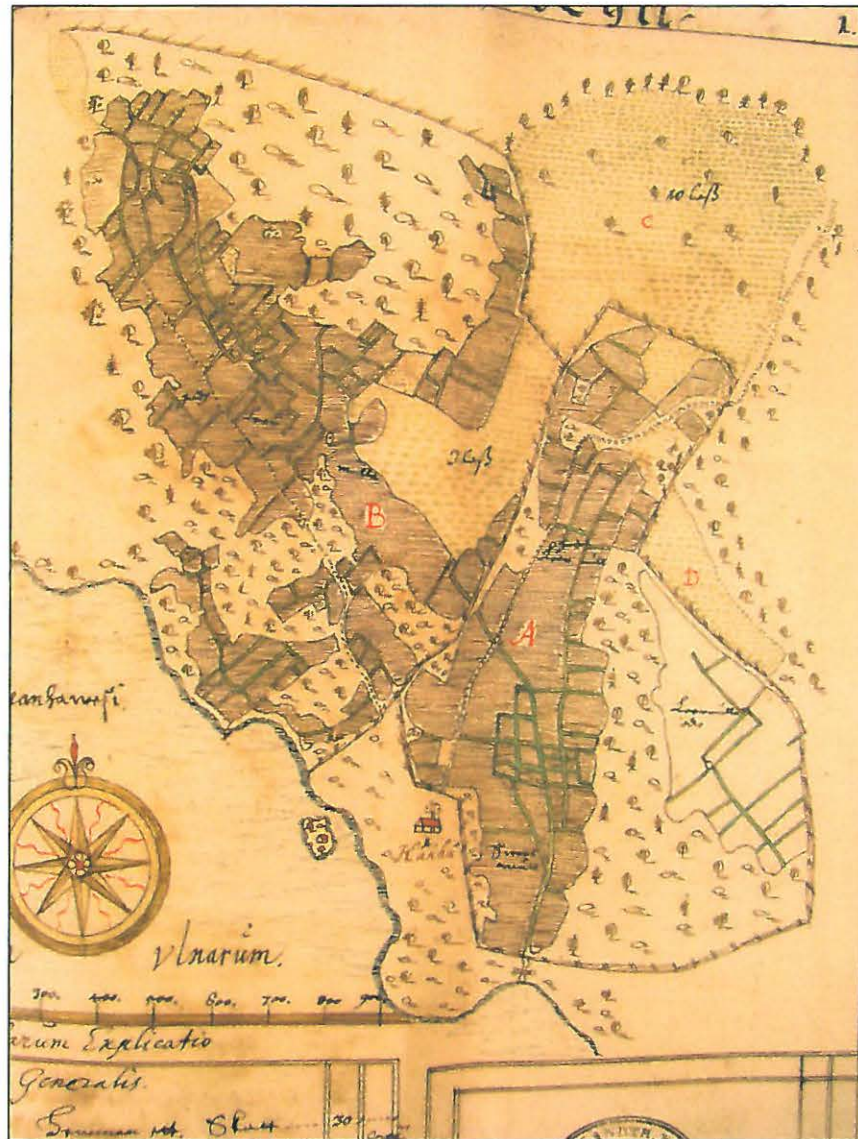




Vas. "saaritontin muinaisj. alue ja oik. Konhon kartanon jäänteet.



Vanhaa, jään pakkaamaa rantakivikkoa entisen saaren reunoilla.



Konho, H1 6/1-3, Forsell 1691



Saaren (nyt niemi) tasaista lakea.

VALKEAKOSKI 61 KONHON KYLÄTONTTI

Rauh.lk: 2
 Ajoitus: historiallinen
 Laji: asuinpaikka: kylätontti

Kartta: x: 6789 97 y: 2491 25 z: 84 ±1 m
 p: 6794 07 i: 3330 08

Tutkijat: Jussila T 2009 inventointi

Sijainti: Paikka sijaitsee Valkeakosken kirkosta 12,29 km länteen.

Huomiot: Varhaisin maininta Konho-nimestä on vuodelta 1390, kylänä mainitaan 1405. V. 1540 maakirjassa kylässä on viisi taloa. 1600-luvulla kylästä muodostetaan kartano ja talot häviävät. 1930-luvulla kartano joutuu Valkeakosken tehtaan omistukseen ja päärakennus puretaan sotien jälkeen. Päärakennuksen kivijalka ja sija on nyt hyvin näkyvissä ja sen päällystä tasattuna nurmikkona. Päärakennuksen itäpuolella on ollut pieni, kivistä tehty meijeri. Siitä on jäljellä rinteeseen tehty kellari, itse meijerirakennuksesta ei mitään maan päälle näkyvää merkkiä. Se purettiin 1939-40. Sen itäpuolella, kumpareen laella on vanha betonista tehty vesitorni. Vanhan ja ison kivinavetan ja tilustien välillä on ollut piikojen asuinrakennus (ei maan päälle näkyviä jälkiä). Vanhan kartanonpaikan luoteispuolella on 1900-luvun alkupuolella rakennettu talo joka nyt ainoa asuinrakennus tontilla. Alueella on erilaisia pieniä rakennuksen perustoja ja pusikoituneita maakuoppia. Pieniä kiviperustuksia on em. talon ja rannan välillä sekä talon pohjoispuoleisella niityllä ja luoteispuoleisella kumpareella. Näiden jäänteiden ikää on vaikea arvioida, osa vaikuttaa suhteellisen nuorilta, osa saattaa olla vanhojakin.

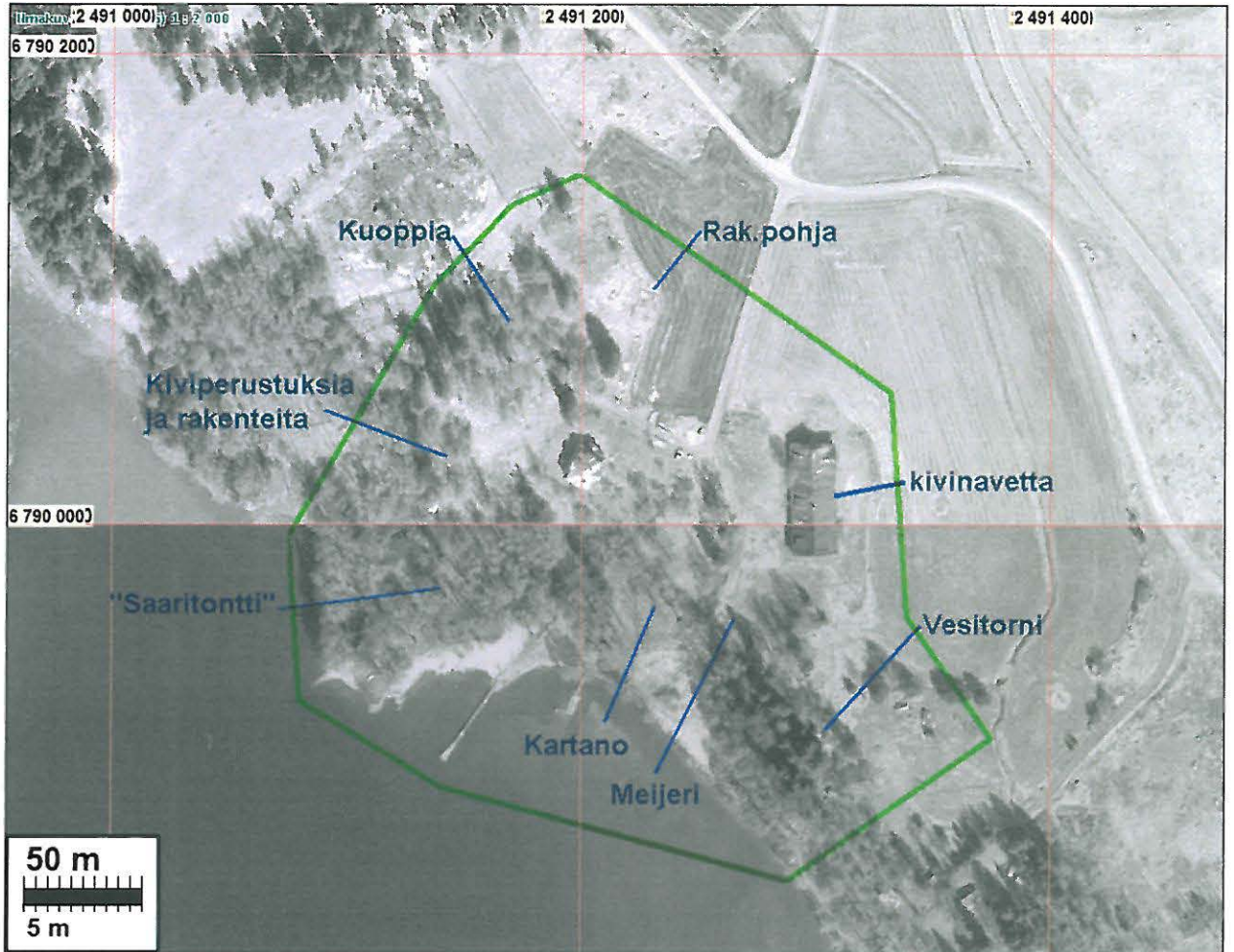
Selvä muinaisjäänös on vanhan kartanorakennuksen sija. Sen itäpuolella oleva meijerin jäännös – kellari - on säilyttämisen arvoinen, mutta ei muinaisjäänös. Konhon kartanon alue vaatisi tarkemman ja yksityiskohtaisen tutkimisen siellä olevien erilaisten jäänteiden historian, suojeluarvon ja muinaisjäänösstatuksen selvittämiseksi. On mahdollista, että alueella voisi olla rautakautisia kerrostumia (ei kuitenkaan mitään maan pinnallisia rautakautteen viittaavia havaintoja). Alla olevalle ilmakuvalle on erikseen rajattu laajempi alue, jossa on maan päälle näkyviä erilaisia kuoppia, kivirakenteita ja niiden jäänteitä. Olisi syytä käsitellä tätä laajempaa aluetta mahdollisena muinaisjäänösalueena tai kulttuurihistoriallisena muistomerkkinä siihen asti kun (tarvittaessa) alue tutkitaan ja arvotetaan tarkemmin.

Mainittakoon että kartanon vaha ja komea kivinavetta oli palanut edellisenä yönä kun tulin paikalle 28.5.09, jolloin se vielä savusi ja hehkui. Tarinoita Kartanosta kertoi paikan päällä tapaamani maanomistaja Jorma Salonen.



Vas. kartanon kivijalkaa kuvattu >NW. Oik. kiveystä kartanon itäpuolella, kartanon pohja takana.

Kartta s. 29.



Kartanon pohja takana oik. Sen edessä, alempana rinteessä, rannan suuntaan on kivillä rajattu alue. Kuvattu >NW.



Kartanon kivijalan eteläreuna. Kuvattu >E.



Takana Meijerin kellari ja sen oviaukko. Meijeri ollut sen edessä.



Meijerin kellaria sisältä.



Vesitorni



Rakennuksen perusta alueen pohjoisosassa.



Kivetty kuoppa, maalla ja rojulla täyttynyt alueen luoteisosassa.

VALKEAKOSKI 600 PARTALAN KYLÄTONTTI

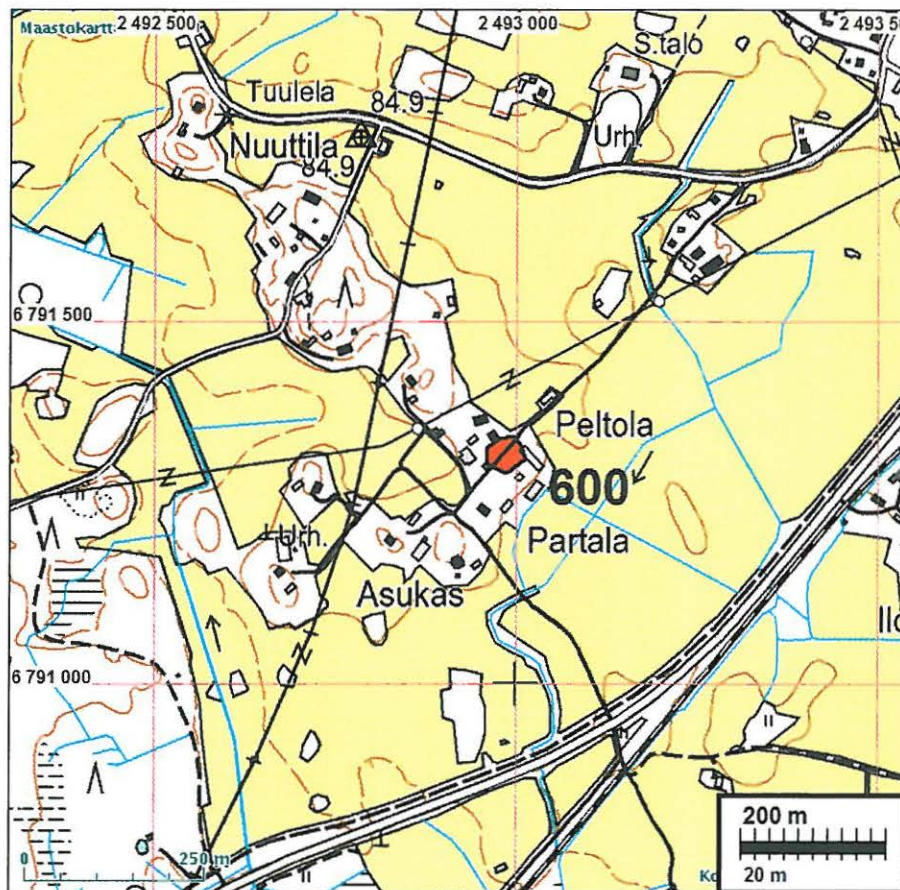
Rauh.lk: 3
 Ajoitus: historiallinen
 Laji: asuinpaikka: kylätontti

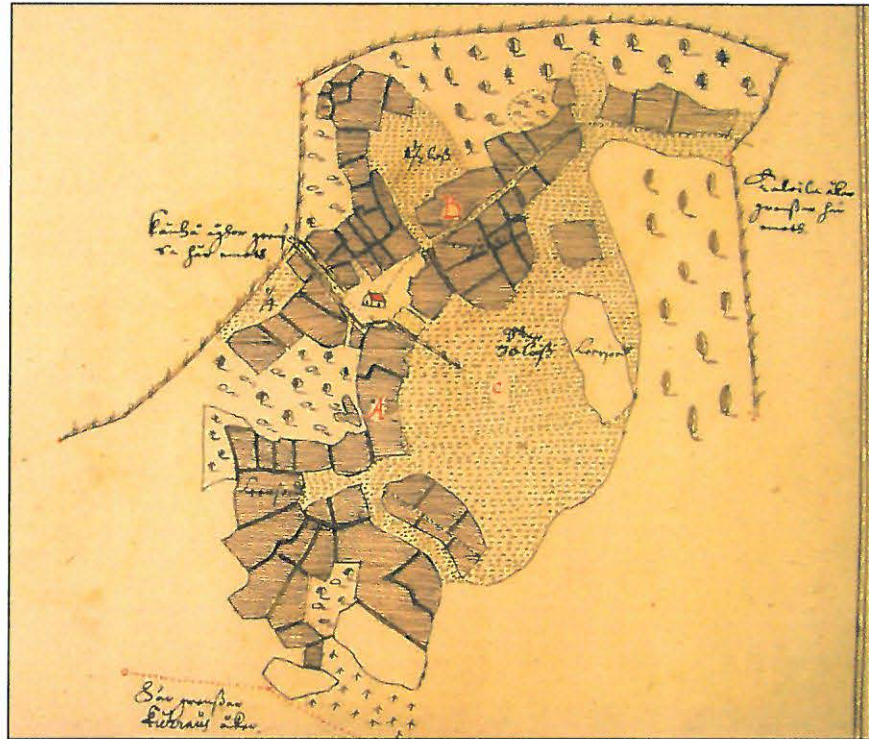
Kartta: x: 6791 32 y: 2492 99
 p: 6795 34 i: 3331 88

Tutkijat: Jussila T 2009 inventointi

Sijainti: Paikka sijaitsee Valkeakosken kirkosta 10,13 km länteen.

Huomiot: Kylän nimenä mainitaan 1507. Kylässä 1500-luvulla kaksi taloa, mutta 1600-luvulta eteenpäin yksi talo. Kylä/talotontti paikantuu 1765 kartan perusteella selkeästi, eikä muutoksia sen sijainnissa havaittavissa verrattuna 1600-luvun maakirjakarttaan. Tontti nyt varsin muokatun ja hyvin hoidetun Partalan tilakeskuksen keskellä: nurmikkoa ja pihasoraa. Mielestäni ei muinaisjäännös, arkeologisessa mielessä tuhoutunut ja/tai vähäarvoinen.





Partala 1640.

Kartta 1765 sivulla. 27.

VALKEAKOSKI 601 TALOILAN KYLÄTONTTI

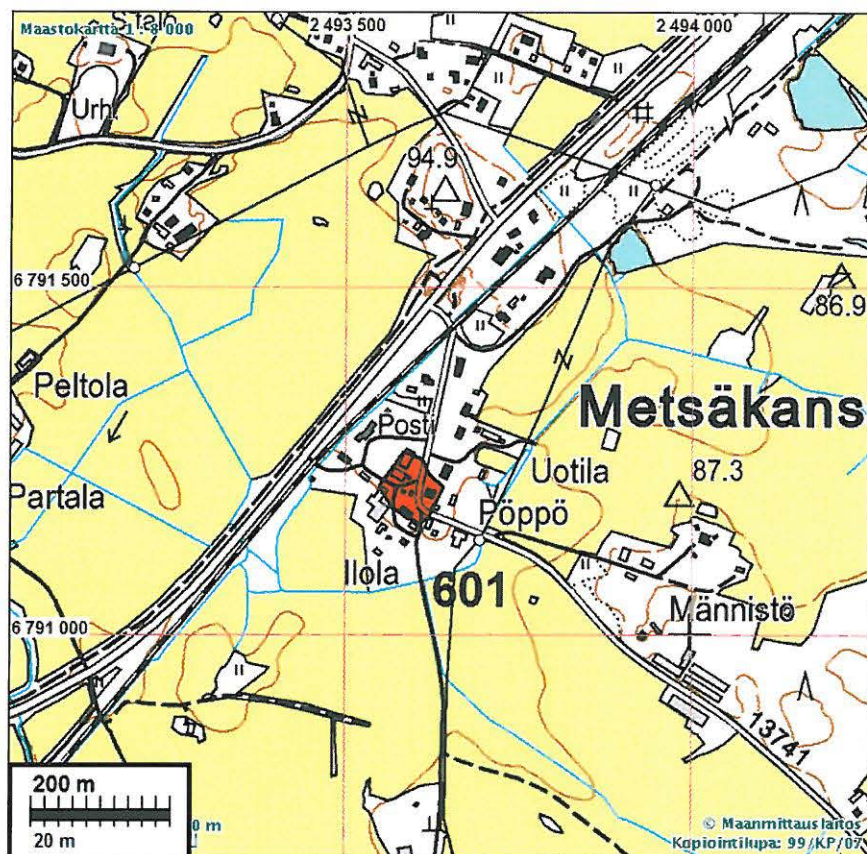
Rauh.lk: 3
 Ajoitus: historiallinen
 Laji: asuinpaikka: kylätontti

Kartta: x: 6791 21 y: 2493 60
 p: 6795 20 i: 3332 49

Tutkijat: Jussila T 2009 inventointi

Sijainti: Paikka sijaitsee Valkeakosken kirkosta 9,63 km länteen.

Huomiot: Varhaisimmat maininnat kylästä 1500-luvun alusta. 1539 kylässä viisi taloa mutta 1600 luvulta eteenpäin kolme taloa. Kylätontti paikantuu tarkasti 1765 kartan perusteella, eikä muutoksia sen sijainnissa havaittavissa verrattuna 1600-luvun maakirjakarttaan. Tontti rakennettua, pihamaata ym. Arkeologisessa mielessä tuhoutunut. Ei muinaisjäännöskelpoinen.



Oik. Taloilan kylätonttia kuvattu >E ja oik. tontin itäosaa taustalla tien mutkassa >W.



Taloila 1765.

Laajempi isojaon toimituskartan ote s. 27.

VALKEAKOSKI 602 YLENJOEN KYLÄTONTTI

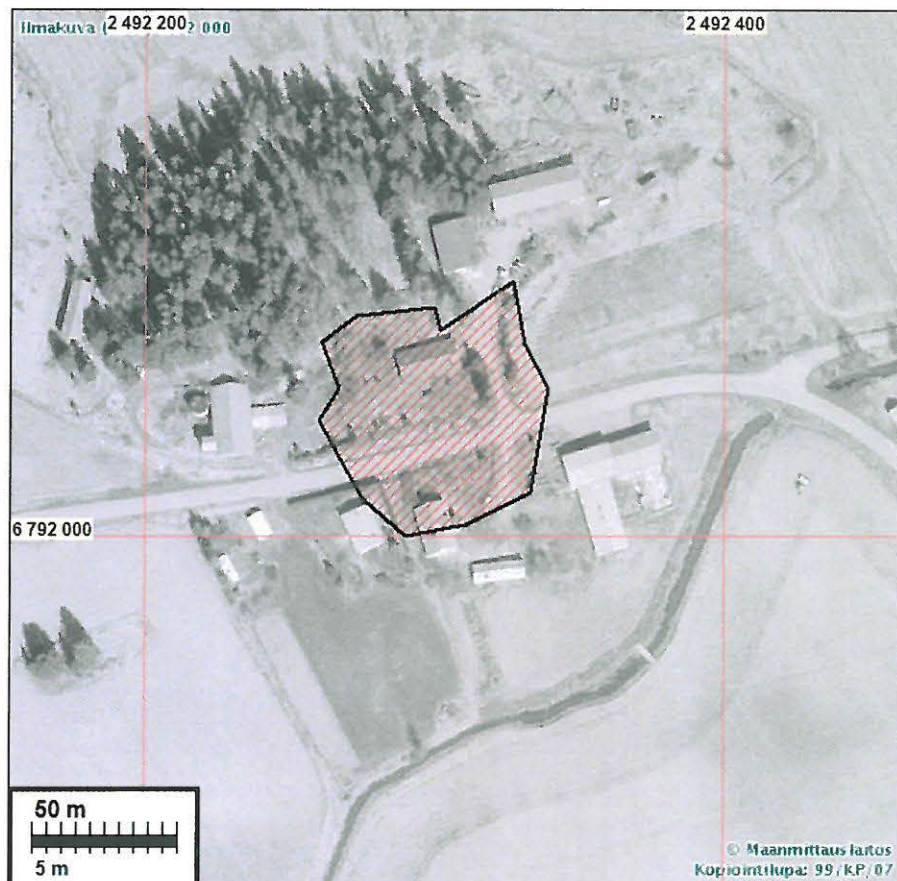
Rauh.lk: 3
 Ajoitus: historiallinen
 Laji: asuinpaikka: kylätontti

Kartta: x: 6792 04 y: 2492 30
 p: 6796 09 i: 3331 22

Tutkijat: Jussila T 2009 inventointi

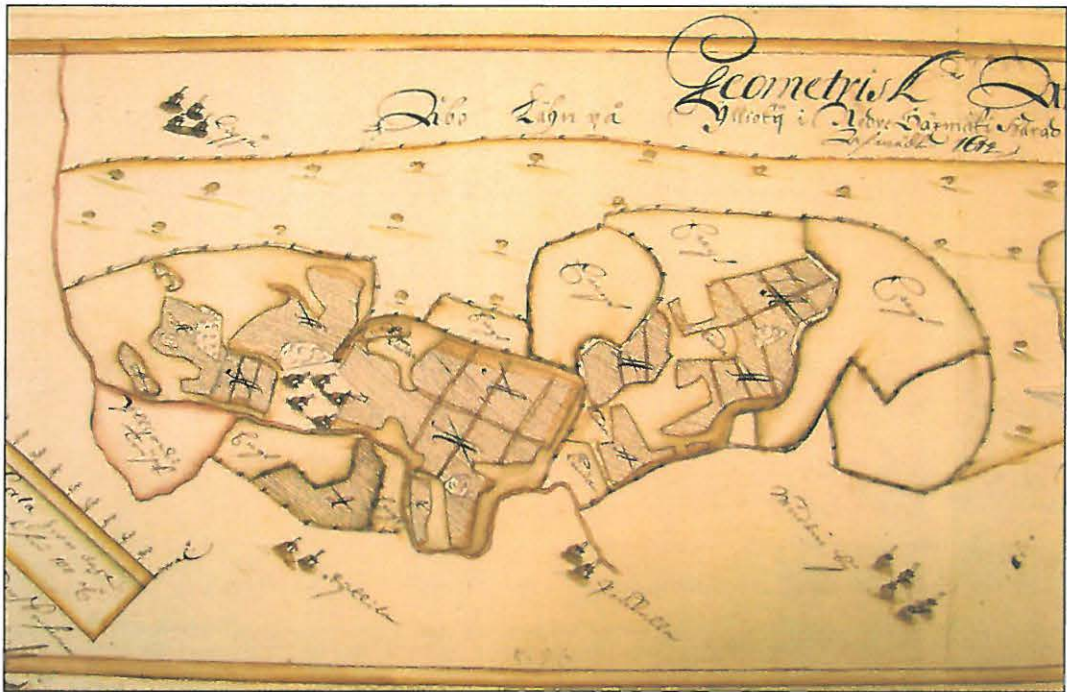
Sijainti: Paikka sijaitsee Valkeakosken kirkosta 10,48 km länteen.

Huomiot: Varhaisin maininta Ylenjoesta 1443. V. 1539 kylässä viisi taloa ja edelleen 1600-1700 luvuilla. Kylätontti paikantuu selkeästi 1780 kartan perusteella, eikä muutoksia sen sijainnissa havaittavissa verrattuna 1600-luvun maakirjakarttaan. Kylätontin alue on rakennettua (taloja ja ulkorakennuksia) ja vaikuttaa myllätyltä; mm. hoidettua pihamaata. Mielestäni arkeologisessa mielessä suurimmaksi osaksi tuhoutunut, enkä ehdota paikkaa muinaisjäännökseksi.

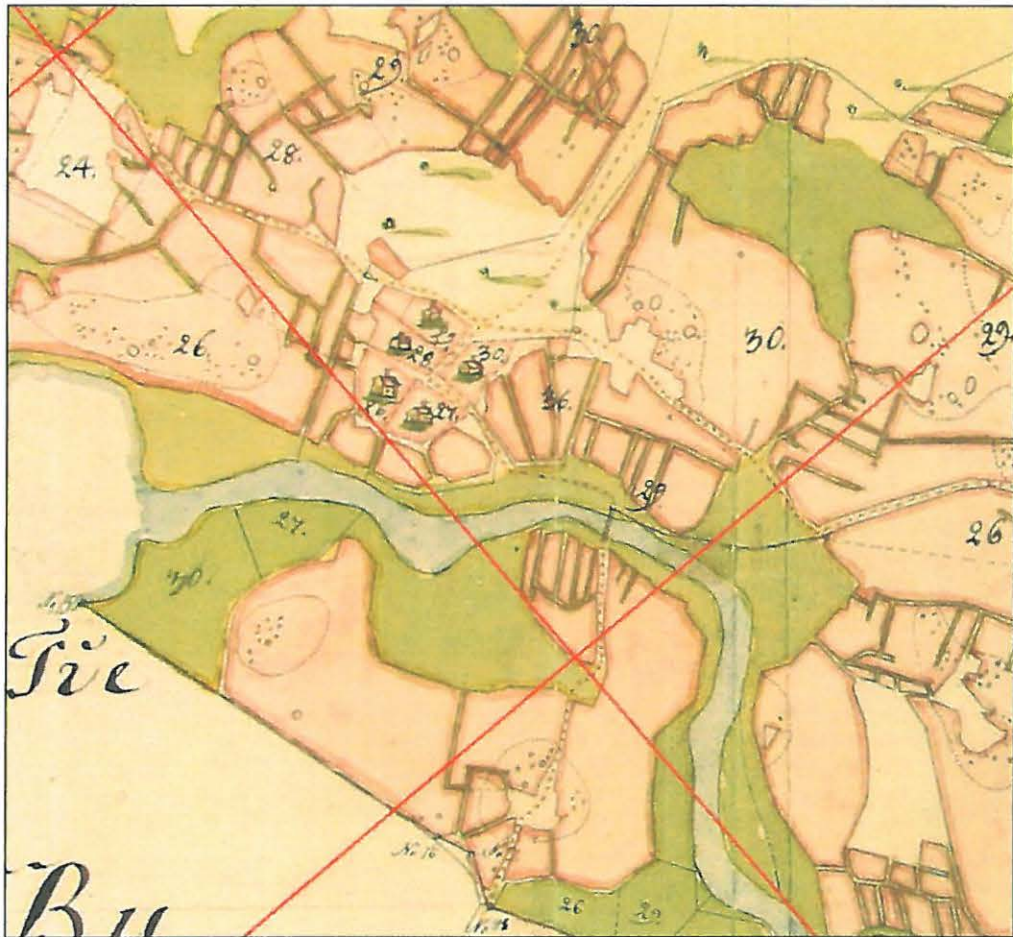


Maastokartta s. 5.

Laajempi isojaon toimituskartan ote s. 22.



H75 9/1-2, Forsell 1692



Ote kartasta 1780.

Laajempi isojaon toimituskartan ote s. 22.



Ylenjoen kylätontti taustalla. Kuvattu > N.



Ylh. Kylätontin eteläosa tien eteläpuolella. Alh. pohjoisosa.

