

VAMMALA, KUTALA
Arkeologinen osainventointi 1998

Jan Fast
Maakunnallinen yksikkö
Tampereen museot 1999

VAMMALA, KUTALA, *Arkeologinen osainventointi 1998*

SISÄLLYSLUETTELO

1. JOHDANTO	3
2. TUTKIMUSALUE	4
2.1. <i>Kutalansaari ympäristöineen</i>	4
3. TUTKIMUS	5
3.1. <i>Tutkimushistoria.</i>	5
3.2. <i>Inventointimenetelmät</i>	5
3.3. <i>Inventoinnin aikana tarkastetut alueet</i>	5
3.4. <i>Tulokset</i>	6
4. INVENTOINTIKOhteet	7
4.1. <i>Ennalta tunnetut kiinteät esihistorialliset muinaisjäännökset</i>	7
4.1.1. <i>Palosen hiekkakuoppa [1], kivikautinen asuinpaikka</i>	7
4.1.2. <i>Hiilennokka [2], kiven- ja maansekainen röykkiö</i>	10
4.1.3. <i>Koirakallio [3], rautakautinen polttokalmisto</i>	13
4.1.4. <i>Hulttisen lossi [4], kivikautinen asuinpaikka</i>	15
4.1.5. <i>Vanhamoisio [5], rautakautinen asuinpaikka ja kalmisto</i>	17
4.1.6. <i>Hiidenvainio [6], mahdollinen muinaisjäännös</i>	20
4.1.7. <i>Ohriniemi [7], kiven- ja maansekaisia hautaröykkiöitä</i>	22
4.1.8. <i>Runkka [8], kivikautinen asuinpaikka</i>	25
4.1.9. <i>Parisaaret (Vähät Selkäsaaret) [9], kivikautinen asuinp.</i>	27
4.2. <i>Aiemmat irtolöytökohteet</i>	30
4.2.1. <i>Iso Hisso, viikinkiaikainen keihäänkärki</i>	30
4.2.2. <i>Toronsaari, reikäkiven puolikas</i>	30
4.2.3. <i>Muut tarkemmin paikantamattomat irtolöytökohteet</i>	31
4.3. <i>Uudet kiinteät esihistorialliset muinaisjäännökset</i>	31
4.3.1. <i>Parisaaret E [10], hautaröykkiö</i>	32
4.3.2. <i>Kuutinlahti [11], kivikautinen asuinpaikka</i>	34
4.3.3. <i>Vohtiniemi [12], kivikautinen asuinpaikka</i>	36
4.3.4. <i>Iso Hisso [13], kivikautinen asuinpaikka</i>	38
4.3.5. <i>Katajisto [14], kiven- ja maansekainen röykkiö</i>	40
4.4. <i>Muut kohteet</i>	42
4.4.1. <i>Koliskangas [15], hiilimiilu</i>	42
4.4.2. <i>Vahakivi [16], perinnetarina</i>	43
5. YHTEENVETO	43
6. NEGATIIVILUETTELO	44
7. DIAPOSITIIVILUETTELO	45

1. JOHDANTO

Tampereen museoiden maakunnallinen yksikkö käynnisti vuonna 1993 viisivuotisen Pirkanmaan kuntien arkeologisen inventointiprojektin. Myös Kutalan inventointi kuului osana tähän projektiin (tarkemmin projektin synnystä ks. inv. kert. Mänttä/T-L Soininen 1997 s. 1.). Vuoden 1998 inventointi liittyi alueellisesti vuoden 1996 Vammalan Palvialan inventointiin (ks. Ulla Rajalan inventointikertomus 1996). Kutalan inventoinnin ja koko projektin vastuullisena johtaja toimii FM/amanuenssi Tuija Soininen Tampereen museoista. Inventoinnin kenttätyöjohtajana toimi HuK Jan Fast Tampereen museoiden maakunnallisesta yksiköstä.

Maakunnallinen yksikkö suoritti Kutalan osa-inventoinnin kenttätyöt kauniissa syys-säässä 1.9 - 25.9.1998 ja jälkityöt sekä lisätarkastukset 28.9 - 29.10.1998. Kenttätöitä haittasi sateisen kesän johdosta viivästynyt sadonkorjuu jonka johdosta pellot olivat viljassa vielä toisen kenttätyöviikon aikana. Koekuopitus savisilla ja vetisillä sänkipelloilla oli vaikeaa eikä myöskään näitä tuloksia voi pitää erityisen luotettavina. Vasta viimeisen kenttätyöviikon lopulla päästiin muutamia peltoja pintapoimimaan. E.m. olosuhteista johtuen päätettiin suorittaa tärkeimpien peltoalueiden tarkastukset lokakuun lopussa.

Inventoinnin aikana käytiin myös paljon taloissa kyselemässä paikkakuntalaisilta mahdollisia havaintoja ja/tai esinelöytöjä. Käyntien yhteydessä kävi ilmi että ihmiset olivat hyvin tietoisia alueen tunnetusta muinaisjäänneuskannasta. Ohriniemen ja Vanhamoision tutkimukset 1980- ja 1990-luvulla olivat useimpien tiedossa ja ihmisten motivaatio kertoa uusista löydöistä korkea. Tästä huolimatta kenelläkään ei tuntunut olevan tietoa uusista esihistoriallisista esinelöydöistä. Ilmeisesti merkittäviä uusia löytöjä ei todellakaan ole tehty. Joka tapauksessa on selvää että varsinkin rantojen rakentaminen jo nyt on tuhonnut mahdollisuudet luotettavien havaintojen tekoon ainakin mitä tulee nyt inventoidun alueen maastollisesti lupaavimpiin kohtiin.

Kenttätöissä allekirjoittanutta avusti HuK Tähtitalvikki Järvinen sekä ensimmäisen kenttätyöviikon aikana palkattomina vapaaehtoisina neljä Päijät-Hämeen harrastaja-arkeologisen yhdistyksen jäsentä. Arkeologian harrastajille kustannettiin majoitus Tervakallion leirintä-alueella. Ajalla 7.9.-25.9 inventoinnissa avusti, työnjohtaja Kalle Kallon johdolla, viisi henkilöä museoviraston muinaisjäännehoitoryhmästä. Lokakuun peltotarkastukset suoritti Jan Fast. Inventoinnin kustannuksista yhteensä 60.000 mk vastasi Vammalan kaupunki, Tampereen museoiden maakunnallinen yksikkö ja Museovirasto.

Helsingissä 10.11.1998



Jan Fast

Inventoinnin kenttätöiden johtaja

2. TUTKIMUSALUE

2.1. Kotalansaari ympäristöineen

Kotalansaari on n 3 km² saari entisessä Karkun pitäjässä, linnuntietä n. 15 km Vammalan keskustasta kaakkoon. Saari toimii vedenjakajana pohjoisen Kuloveden ja eteläisen Rautaveden välillä. Saaren topografia on vaihtelevaa, pääosin kumpuilevaa ja peltojen pilkkomaa lehtometsää. Saaren pohjoispuoli on eteläistä metsäisempi ja pellot verraten nuoria. Saaren pohjoisosassa sijaitsee myös saaren korkein kohta, Toivoniemenvuori, jonka laki kohoaa n. 103 m. yli merenpinnan.

Saaren eteläosassa Kutalanvuolteen rannalla, Kutalan kylän ja Pipon talon ympäristössä pellot ovat pohjoisosien peltoja vanhempia. Kutala on ollut Karkun suurimpia kyliä jo 1500-luvulla. Vanha kylä on sijainnut Ison Hisson lounaisrinteessä ja se on palanut 1860-luvulla. Verrattaessa nykyisten peltojen sijaintia Daniel Hallin karttaan vuodelta 1781-83 voidaan todeta ainakin saaren eteläosan säilyneen melko hyvin 1700-l. asussa

Kotalansaaren vastarannat Kiuralan ja Koivunkylän alueilla ovat maastollisesti Kotalansaaren kaltaisia, joskin jylhemmät. Kotalansaaren pohjoispuolella maisemaa hallitsee Nohkuan Jyränvuori (kork. 179,8 mpy.). Saaren lounaispuolella maastollisen kiinnekohdan tarjoavat Pirunvuori (kork. 151 mpy.) ja Ellivuori laskettelurinteineen.

Inventoidulla alueella on myös melko paljon saaria ja voimakasvirtaisia vuolteita. Muutamista saarista tunnetaan myös kiinteitä muinaisjäännöksiä. Saarten koko ei näytä merkittävästi vaikuttaneen niiden asumiskelpoisuuteen pikemmin päinvastoin, hyvinkin pienistä saarista on ihmistoimintaan viittaavia jälkiä, esim. Vähät Selkäsaaret, Toronsaari, ja Kuttusaari (Nokian alueella). Viime vuosikymmenien aikana lisääntynyt mökkirakentaminen ja rantojen tasoitus pihamaaksi on kuitenkin paikoin muuttanut rantojen topografiaa perusteellisesti. Rakentamatonta rantaa on nykyään monin paikoin varsin vaikea löytää. Rakennustoiminta tulee ilmeisesti kiihtymään entisestään tulevina vuosikymmeninä. Ranta-alueiden rakentamispaineet olivatkin yksi tärkeä inventoinnin syy.

Alueen maaperä on lähes yksinomaan savea, jota moreenimäet ja kiillegneissiset kalliot rikkovat. On otaksuttava että maaston rikkonaisuus ja maaperä ovat asettaneet melko suuria rajoituksia maanviljelykselle. Ainoastaan Jyränvuoren etelä- ja lounaispuoleisilla rinteillä sekä Kulhaanvuoren länsipuolella on hienoa lähes kivetöntä hiekkaa (n. 100 mpy.). Myös Kotalansaaren koillispuolella on paikoin jonkin verran hiekkapitoisempaa maata.

Kulo- ja Rautaveden viettävät rannat ovat jyrkkiä ja eroosion syömiä. Rannassa, useimmiten savisen rantatörmän alapuolella (kork. ero järvenpintaan n. 2,5 m.) ei maa-ainesta kivien välissä useimmiten ole nimeksikään. Sakari Pälsi oletti jo 1940-luvulla Rautaveden pinnanvaihteluiden tuhonneen alueen esihistoriallisia, ennen kaikkea kivikautisia asuinpaikkoja;

"Myös täällä Rautaveden rannalla on vesi kuluttanut rantaa, niin kuin etäämmällä vedestä oleva jyrkkä törmä osoittaa... Kaivauskohtaa voidaan pitää alkuperäisen löytöalueen viimeisenä veteen sortumattomana reunakaistaleena" (ks. Sakari Pälsi, *Tyrvää, Eko, Kivikauden löytöpaikka Rautaveden rannalla*, kaivauskertomus museoviraston ark. os. top. arkistossa).

Maaston vaihtelevuus tekee Kotalansaaren ja sen ympäristön kasvistoltaan rikkaaksi. Karkku kokonaisuudessaan kuuluu Pirkkalan lehtokeskuksen alueeseen, Kutalassa on kuitenkin todettu ihmisen toiminnan vaikuttaneen kasvistoon. (ks. Juha Suominen, *Karkun pitäjän putkilokasvisto*. Ann. Bot. Soc. "Vanamo" 32 no 2. Helsinki 1961). Turun yliopiston toimesta on suoritettu Kotalansaaren kasvikartoitus vuonna 1983.

3. TUTKIMUS

3.1. Tutkimushistoria

Alueen tutkimushistoria on Kutalansaarta lukuunottamatta varsin vaatimaton. Kutalassa on tutkittu ainoastaan rautakautisia muinaisjäännöksiä ja niitäkin varsin suppealla alueella. Karkun, Vammalan ja Tyrvään alueen inventoinnin suoritti fil. yo. Aarni Erä-Esko vuonna 1949. Inventointi oli alueen ensimmäinen ja se tehtiin ennen Vammalan voimalaitoksen rakentamista aiheuttamaa Rautaveden vedenpinnan nousua (1950-luvulla). Inventoinnin jälkeen alueen muinaisjäännöksiä ovat 1980- ja 1990-luvulla eri yhteyksissä tarkastaneet Olli Soininen ja Tuula Heikkurinen-Montell.

Ensimmäiset kaivaukset suoritti A. O. Heikel Koirakallion rautakautisella kalmistoalueella vuonna 1901, vuonna 1933 Aarne Äyräpää tutki ensimmäiset rautakautiset muinaisjäännökset Kutalansaaren Vanhassa Moisiossa. Työtä Kutalansaareissa jatkoivat Hämeen museon johtaja Esko Sarasmo vuonna 1952 Ohrniemessä ja Turun yliopisto samassa paikassa vuosina 1983-1985. Viimeisimmät kaivaukset suoritettiin Vanhassa Moisiossa (Äyräpään v. 1933 tutkimusalueen pohjoispuolella) Museoviraston koekaivausryhmän toimesta vuosina 1996-1997.

3.2. Inventointimenetelmät

Inventoinnin esivalmisteluihin käytettiin yksi viikko. Itse inventointityö aloitettiin tarkastamalla alueen ennalta tunnetut esihistorialliset muinaisjäännökset ja irtolöytöpaikat, näin saatiin myös kokonaiskuva alueen topografiasta ja tyyppimuinaisjäännöksistä. Itse inventointi suoritettiin perinteisin menetelmin tekemällä maastohavaintoja ja koekuoppia ja -pistoja otollisiin paikkoihin. Inventoinnin aikana liikuttiin pääosin jalkaisin, suuremmat välimatkat taitettiin autoilla. Kutalansaari käveltiin kuitenkin lähes kokonaisuudessaan. Kutalansaaren ympäristön saaret tarkastettiin kahden päivän aikana veneellä kolmen henkilön voimin. Tarkastettaessa isompia saaria Kutalansaaren pohjoispuolella mukana oli kuitenkin puolen päivän ajan koko inventointiryhmä (7 hlöä). Useimmista kohteista otettiin sekä mustavalko- että diapositiivikuvia

Koekuopituksen suhteen törmättiin heti inventoinnin alussa suureen ongelmaan eli alueen maaperän savisuuteen. Lähes kivetön ja tiivis savi oli sateisen kesän jäljiltä erittäin märkää ja hankala kaivaa. Seulastakaan ei ollut mainittavaa hyötyä, savimaa ei kertakaikkiaan mennyt sen läpi. Kaikesta huolimatta koekuoppia tehtiin mahdollisimman paljon ja mm. Ohrniemen tunnettujen muinaisjäännösten ympäristö tutkittiin tarkoin. Koekuopista ei kertomukseen ole liitetty koekuoppakuvauksia koska lähes kaikkien kaivettujen kuoppien kerrosjärjestys oli sama (multaa ja värjäätymätöntä savea). Kenttätöiden viimeiset kolme päivää päätettiin "säätää" siksi kunnes pellot on kynnetty. Inventointitulosten luotettavuuden varmistamiseksi olisi hyvä jos muutama tarkastus em. lisäksi voitaisiin suorittaa huhti-/toukokuussa 1999.

3.3 Inventoinnin aikana tarkastetut alueet

Inventoinnin aikana tarkastettiin koko Kutalansaari ja saaren vastarannat Kiuralan ja Koivunkylän puolella. Näiden lisäksi tarkastettiin saaria Kutalansaaren ympäristössä. Alueen kaikki hiekkakuopat käytiin myös läpi. Inventoinnin aikana tarkastettiin lisäksi kaikki aiemmat löytö- ja asuinpaikat tällä suunnalla. Koti ym. matkojen yhteydessä tarkastin työajan ulkopuolella muutamia lupaavannäköisiä kohteita varsinaisen inventointialueen ulkopuolella. (Inventoinnin aikana tarkastetut alueet ks. karttaliite)

3.4. Tulokset

Yhtenä inventoinnin tavoitteena oli etsiä rautakautisia asuinpaikkoja rautakautisten kalmistojen läheisyydestä. Ponnistelusta huolimatta uusia asuinpaikkoja ei löytynyt. Vaikuttaisi mahdolliselta että asuinpaikat sijaitsevat nykyisten peltojen alueella. Toinen mielestäni todennäköisempi vaihtoehto on että ainakin Kutalansaaren rautakautiset asuinpaikat ovat jo löytyneet. Sekä A. Äyräpään että E. Sarasmon tutkimusten löydöt viittaavat hautojen lisäksi, vahvasti asuin- ja/tai talonpaikkoihin;

"Toinen selvitys on että paikalla olisi ollut paja... Asunnonjäännöstä voisi tietenkin myös kuvitella." (A. Äyräpää 1933, Kansainvaellusajan hautalöytö Karkun pitäjän Kutalan kylän Pipon talon Vanhamoision pellostä)

"Voi kuvitella, että jos pitemmän ajan kuluessa ajoittain heiteltäisi vähän kerrallaan asumiseen ja elantoon liittyvää jätettä yhteen paikkaa ja aina välillä peitettäisi ja peittomultia heiteltäisi sivuillekin, syntyisi tutkitun tapainen muinaisjäännös." (E. Sarasmo 15.11.1984, Kertomus raunion kaivauksesta Karkun Kutalan Pipoon talon maalla 19.-25.6.1953)

Päivi Kankkusen kaivauslöydöt Vanhassa Moisiossa viittasivat yksiselitteisesti asuinpaikkaan;

"Kyseessä lienee asumusjäännös, mahdollisesti rakennuksen jäännös tai jäänteet." (P. Kankkunen 14.3.1997, Vammala Vanhamoisio, rautakautisen muinaisjäännöksen kaivaus-väliraportti)

Näyttäisi siltä että Kutalansaaren rautakautinen asutus on ollut hyvin pesäkkeistä. Haudat ja asumukset ovat sijainneet lähellä toisiaan, jopa niin lähellä että nykyään on vaikea erottaa hautoja ja talonpaikkoja toisistaan. Maatäyte röykkiöihin on otettu asuinpaikoilta jolloin rajan vetäminen haudan ja asuinpaikan välille entisestäänkin vaikeutuu. Asuinpaikkojen valintaan on varmuudella vaikuttanut Kutalansaaren maaperän savisuus.

Talot on rakennettu mahdollisimman lähelle rantaa niille vähille kuiville, sora ja kivimaille mitä on ollut käytettävissä ja haudat näiden välittömään läheisyyteen.

Inventoinnin aikana löydettiin yhteensä kahdeksan uutta kohdetta, enimmäkseen kivikautistyyppisiä kvartsilöytöpaikkoja mutta myös yksi uusi lapinraunio-tyyppinen muinaisjäännös (Parisaaret E). Kvartsi-iskosten suhteen tulisi huomioida etteivät kaikki iskokset välttämättä ole kivikautisia. Mikäli A. Äyräpään ja P. Kankkusen huomioidut pitävät paikkansa saattavat useat löydetyistä kvartseista yhtä hyvin olla metallikautisia (tuluskvartseja, kaapimia ja ytimiä).

Keramiikan puuttuminen kaikkien kvartsi-iskosten löytöpaikoilla kertoo jostain olennaista alueen asutuksen liikkuvasta luonteesta. Esihistoriallisena aikana erämaita puhkovat vesireitit ovat olleet tärkeitä kulkureittejä pyyntiretkillä. Pyyntimiesten varustus on ollut kevyt mutta tarkoituksenmukainen, luonnonmateriaaleja on käytetty tarvittaessa ja lyhytaikaiset leiripaikat ovat olleet tiheässä. Muutamat otollisimmat leiripaikat pienissä saarissa vesistöjen risteyskohdissa ovat saattaneet olla käytössä hyvinkin pitkään (esim. Vähät Selkäsaaret ja Kuttusaari). Nämä paikat ovat suojellisesti I-luokan muinaisjäännöksiä.

Inventoinnin tulosten arvioiminen odotusten perusteella on aina vaikeaa. Mielestäni v. 1998 inventointitulokset eivät kuitenkaan missään nimessä ole pettymys. Olen kuullut A. Erä-Eskon v. 1949 inventoinnin pätevyyttä joskus epäillyn, nyt tehdyn inventoinnin tulosten perustella täysin syyttä. Kutalansaaren, Kiuralan ja Oravulan nykyaikaan säilynyttä muinaisjäännöskantaa voidaan vuosien 1949 ja 1998 inventointien jälkeen pitää verrattain hyvin kartoitettuna.

4. INVENTOINTIKOHTTEET

4.1. Ennalta tunnetut esihistorialliset kiinteät muinaisjäännökset

Syksyllä 1998 inventoidulta alueelta tunnettiin entuudestaan 10 kohdetta. Kohteista suurin osa oli alun alkaen hieman yllättäen rautakautisia muinaisjäännöksiä. Kivikautisiksi luokiteltuja kohteita oli vain kolme, näistäkin kahdesta oli löytynyt pelkkiä kvartsi-iskoksia, kampakeraamiset asuinpaikat loistivat poissaolollaan.

4.1.1. Palosen hiekkakuoppa [1], kivikautinen asuinpaikka

Kunta:	Vammala
Kylä:	Vihtiälä
Paikannimi:	Palosen hiekkakuoppa
Ajoitus:	Kivikausi
Luokka:	2
Tarkastus:	Jan Fast 1.9. ja 10.9.1998, inventointiryhmässä Tähtitalvikki Järvinen, 1.9. Päijät-Hämeen harrastaja-arkeologisen yhdistyksen jäseniä ja 10.9. Museoviraston hoitoryhmä.
Sijainti:	PK 2121 11 SUONIEMI, Keskipiste $x = 6810$ 15 $y = 2450$ 36 $z = 90-95$
Pirk. k. m. 1996:	Kohde 36, s. 239 (kohde merkitty väärälle puolelle tietä!).
Tila- ja om. tiedot:	Rek. n:o 1:28 Suonsivu, om. Anja Rajakangas, Lielahdenkatu 39 A 4, 38210 Vammala
Hoito ja kunto:	Kohde on osittain tuhoutunut hiekanoton ja peltoviljelyn yhteydessä ja se on Erä-Eskon käynnin jälkeen metsittynyt. Kohteenepämääräisyyden vuoksi paikka ei kaipaa hoitotoimenpiteitä. Hiekkakuopasta ei ole otettu merkittäviä määriä hiekkaa vuoden 1949 jälkeen.
Aiemmat tiedot:	Inv. 1949 A. Erä-Esko (kohde 15)

"Vihtiälän kylässä, Hiedan talosta 700 m. Innalaan päin, aivan kylätien vieressä, sen länsipuolella, pellolla, Mannisen rakennuksen kohdalla, on kauppias Paavo Palosen hiekkakuoppa. Se on loivassa itärinteessä, jossa maa on hienoa muuraus - ja tiilentekosantaa. Kuopan pohjoislaidan seinämässä oli vanhan kynnöksen alapuolella hiili - läiskä, joka puhdistamisen jälkeen näytti selvästi tulisijan paikalta. Kuopan länsireunassa oli jonkinlainen mustan maan ja hiilen sekainen kasa, joka ei ollut kelvannut hiekanottajille. Kaivettuani paikkaa paljastui 30 cm pellon pinnan alapuolelta kivetty liesi jonka sisästä löytyi 6 pientä saviastian palasta ja 4 poltetun luun murenta."

Aiemmat löydöt:	KM 12323:1-2, kuusi pientä saviastianpalasta ja neljä palaneen luun sirua, jotka A. Erä-Esko löysi em. kivetystä tulisijasta.
1998 inv. löydöt:	Ei löytöjä
Kartat:	Peruskarttaote 1:20 000, kartta 1:10 000
Negatiivit:	F:111 574
Diat:	-

Kohteen kuvaus: Palosen hiekkakuopan kivikautiseksi luonnehdittu löytöpaikka sijaitsee hienolla hiekkamaalla loivasti itään viettävällä rinteellä. Paikalla kasvaa koivuja ja mäntyjä. Asuinpaikan itäpuolella on muinoin ollut jyrkkärantainen poukama. Asuinpaikka-alue rajautuu pohjoisessa louhikkoiseen avokallioon, etelässä taas savimaahan. Lännessä maasto jatkuu tasaisen loivana Mannisen asuinrakennuksille saakka. Löydetyt saviastianpalat yhdistettynä asuinpaikan sijaintiin hyvin korkealla yli merenpinnan (n. 90-95 m.) herättää kuitenkin kysymyksen oletetun asuinpaikan käyttäjästä ja -tarkoituksesta. Myöskään paikan topografia (maaperää lukuunottamatta) ei tue teoriaa kivikautisesta asuinpaikasta. Erä-Eskon kaivama kivetty tulisija vaikuttaa piirrosten mukaan enneminkin jonkinlaiselta uunilta kuin varsinaiselta tulisijalta.

Muinaisjäännöksen lähiympäristöön kaivettiin 7 koekuoppaa minkä lisäksi seulottiin maata hiekkakuopan reunoilta. Yhdestäkään koekuopasta ei löytynyt mitään esihistorialliseen asuinpaikkaan viittaavaa, sen sijaan erittäin runsaasti uudempaa jätettä kuten lasia, tiiltä jne. N. 30 cm vahvuisen peltomultakerroksen maaperä oli kaikissa koekuopissa puhdasta ja koskematonta hiekkää. Mikäli paikalla joskus on asuinpaikka ollut on se joko tuhoutunut hiekanotossa ja/tai peltoviljelyn seurauksena. Varsinkaan entisen hiekkakuopan pohjoisosassa mistä v. 1949 löydöt tehtiin ei ole enää maa-ainesta nimeksikään, vaan hiekanotto on täällä jatkunut kallioon ja kivikkoon saakka.

Ehdotus suoja-alueeksi: Ks. karttaliite 1: 10 000.

Luokitusehdotus: 2, osittain tuhoutunut kivikautinen asuinpaikka.

Kutalan arkeologinen osa-inventointi 1998
 Palosen hiekkakuoppa (1), kiviakautinen asuinpaikka ()
 Koord. X=6810 15 Y=2450 36 ja Z=90-95



Ote peruskartasta 1:20 000, 2121 11 Suoniemi (Hki 1996)

4.1.2. Hiilennokka [2], kiven- ja maansekainen röykkiö

Kunta: Vammala
Kylä: Kiurala
Paikannimi: Hiilennokka
Ajoitus: Rautakausi/historiallinen aika ?
Luokka: 2
Tarkastus: Jan Fast 1.9. ja 21.9.1998 , inventointiryhmässä Tähtitalvikki Järvinen, 1.9. Päijät-Hämeen harrastaja-arkeologisen yhdistyksen jäseniä ja 21.9. Museoviraston hoitoryhmä.
Sijainti: PK 2121 11 SUONIEMI,
 Keskipiste $x = 6812$ $y = 2451$ $z = 65$
Pirk. k. m. 1996: Kohde 37, s. 238 (merkitty virheellisesti 2-kiven ja maansekaista röykkiötä joiden halkaisija on 0,5 - 1 m).
Tila- ja om. tiedot: Rek. no(6:43, Kallionkolo) 6:44 Marjatta Naatula
 Alho Aila Marjatta, os. Toravantie 6, 38210 Vammala Raikonmäent. 4
Hoito ja kunto: Kohde on tod. näk. tuhoutunut läheisen kesämökin pihamaan 30/00 Forssa
 tasoittamisen yhteydessä. Kohde ei kaipaa hoitotoimenpiteitä.
Aiemmat tiedot: Inv. 1949 A. Erä-Esko (kohde 12)

"Iposen talosta 200 m lounaaseen olevasta tiilentekopaikasta 10 m luoteeseen on kallion päällä perättäin pari kolme 1/2 - 1 m:n mittaista, pitkulaista kiveä ja niitten vieressä pienien, terävien kivien ja mustan maan, alempaalta punertavan hienon hiekan sekainen raunio. - Kaivoin sen keskelle pienen kuopan, ja näytti siltä kuin raunion kohdalla olisi peruskalliossa n 40:cm:n syvyinen kuoppa. - paikka on rannasta n 20 m:n päässä ja 5-6 m järven pintaa korkeammalla.
 Haudan pohjoispuolella on vähäinen, ympäristöään kolmisen metriä korkeampi Hiilenkallio (ilmeisesti hiiden ~ hiisien). Iposen isännän (n. 60 - vuotias)" lapsena kuulemissaan tarinoissa kerrotaan "hiilenväen" kulkemisesta Haltin ylitse ja hiilenkallion ohitse. Hiilenkalliolla on aikoinaan poltettu myöskin helavalkeita. (A. Erä-Esko, inv. kert. 1949)

Aiemmat löydöt: Ei löytöjä

1998 inv. löydöt: Ei löytöjä

Kartat: Peruskarttaote 1:20 000, kartta 1:10 000

Negatiivit: F:111 575

Diat: -

Kohteen kuvaus: Hiilennokan röykkiö on sijainnut Kiuralan kylässä Vekonmäen lounaispuolella. Kyseessä on Kylälahden etelänpuoleinen länteen työntyvän niemen kallioinen kärki. Erä-Eskon käynnin jälkeen Hiilennokkaan on rakennettu useita kesämökkejä. Uusin ja suurin niistä 1980-luvulla aivan röykkiön läheisyyteen. Kesämökin pihamaata on tasoitettu ja se on muutettu nurmikentäksi. Ensivaikutelma paikalle saavuttaessa oli että röykkiö on tuhoutunut pihamaan teossa. Tarkemmin aluetta tarkastellessa kiinnittyi huomio pihanurmen ja Hiilenkallion reunassa sijaitsevaan tuskin maanpinnan tasoa korkeammalle ulottuvaan teräväsärmäisten kivien alueeseen jonka keskellä kasvoi mänty. Mikäli tämä on Erä-Eskon tarkoittama ja koekuoppittama hauta, on sen esihistoriallisuus erittäin epävarma. Mitään varmuudella esihistorialliseen aikaan ajoittuvaa muinaisjäännöstä ei Hiilennokassa ainakaan enää ole. Erä-Eskon mainitsemaa tiilentekopaikkaa en onnistunut paikantamaan. Pihamaalle ei voinut kaivaa koekuoppia.

Ehdotus suoja-alueeksi: Ks. karttaliite 1:10 000.

Luokitusehdotus: 2, mahd. tuhoutunut kiven- ja maansekainen röykkiö.

Kutalan arkeologinen osa-inventointi 1998
 Hiilennokka (2), kiven- ja maansekainen röykkiö
 Koord. X=6812 15 Y=2451 40 ja Z=65



Ote peruskartasta 1:20 000, 2121 11 Suoniemi (Hki 1996)

4.1.3. Koirakallio [3], rautakautinen polttokalmisto

Kunta:	Vammala
Kylä:	Kiurala
Paikannimi:	Koirakallio
Ajoitus:	Rautakausi
Luokka:	2, rautakautinen polttokalmisto
Tarkastus:	Jan Fast 1.9. ja 21.9.1998 , inventointiryhmässä Tähtitalvikki Järvinen, 1.9. Päijät-Hämeen harrastaja-arkeologisen yhdistyksen jäseniä ja 21.9. Museoviraston hoitoryhmä.
Sijainti:	PK 2121 11 SUONIEMI, Keskipiste $x = 6812\ 82$ $y = 2451\ 45$ $z = 70$
Pirk. k. m. 1996:	Kohde 38, s. 238
Tila- ja om. tiedot:	Rek. no 9:56, Haukkavuori, om. Taipale Tapani Kalevi, Kutalantie 469, 38100 Karkku
Hoito ja kunto:	Kohde on osittain tutkittu (1901) ja myöhemmin mahdollisesti tuhoutunut tien rakentamisen yhteydessä. Kohde ei kaipaa hoitotoimenpiteitä.
Aiemmat tiedot:	Kaiv. H. J. Heikel 1901 (ja tark. Kankkunen 1997?)
Aiemmat löydöt:	KM 2525: 293 (tien levennystöissä löytyneet esineet kilvenkupura ja keihäänkärki), 3995:1-123, (kalmistolöytöjä v:lta 1901), 54 (hiotun kiviesineen katkelma).
1998 inv. löydöt:	Ei löytöjä
Kartat:	Peruskarttaote 1:20 000, kartta 1:10 000.
Negatiivit:	F:111 576
Diat:	-

Kohteen kuvaus: Koirankallion polttokalmisto sijaitsee n. 400 m. Kiuralan Kylänlahden pohjoispuolella. Se on kivikkoinen, viljelemätön ja heinää kasvava rinne tai oikeammin niemeke jonka tie leikkaa. Tien koillispuolella maasto nousee jyrkästi kohti Koliskangasta (118 m.p.y.).

Koirakallio tarkastettiin kahteen otteeseen. Ensimmäisellä käyntikerralla (1.9) koekuoppia tehtiin muinaisjäännösalueen läheisyyteen sekä tien koillis- että lounaispuolelle (yhteensä 6 kuoppaa). Yhdestäkään koekuopasta ei löydetty mitään esihistoriaan viittaavaa, sen sijaan erittäin runsaasti modernia roskaa (lasia, nauvoja, peltiä j.n.e.). Paikalla käytiin vielä uudestaan 21.9 jolloin koekuoppia tehtiin lisää. Kaikissa koekuopissa tuli tuolloin esiin tiivis savi sekä runsaasti e.m. laista roskaa. Koekuopituksen perusteella näyttäisi siltä ettei alueella ole muinaisjäännöstä. Heikelin kaivauskertomuksen puuttuessa ei kaivauspaikkaa kuitenkaan voi tarkemmin määrittää. Erä-Esko sivuuttaa kohteen vain numerolla (9), mahdollisesti hänkään ei ole kyennyt kohdetta paikantamaan. E.m. syytä Koirankallion muinaisjäännöstä ei ole syytä siirtää luokkaan 3 vaan jatkaa alueen suojelua 2. luokan kiinteänä muinaisjäännöksenä.

Ehdotus suoja-alueeksi: Ks. karttaliite 1:10 000.

Luokitusehdotus: 2, tarkemmin paikantamaton rautakautinen polttokalmisto.

Kutalan arkeologinen osa-inventointi 1998
 Koirakallio (3), rautakautinen polttokalmisto
 Koord. X=6812 82 Y=2451 45 ja Z=70



Ote Peruskartasta 1:20 000, 2121 11 Suoniemi (Hki 1996)

4.1.4. Hulttisen lossi [4], kivistä asuinpaikka

Kunta:	Vammala
Kylä:	Kutala
Paikannimi:	Hulttisen lossi
Ajoitus:	Kivikausi
Luokka:	2, kivistä asuinpaikka
Tarkastus:	Jan Fast 1.9. ja 20.9. 1.9 inventointiryhmässä Tähtitalvikki Järvinen ja Päijät-Hämeen harrastaja-arkeologisen yhdistyksen jäseniä 20. 9. Museoviraston hoitoryhmä.
Sijainti:	PK 2121 11 SUONIEMI, Keskipiste $x = 6812\ 91$ $y = 2452\ 78$ $z = 60$
Pirk. k. m. 1996:	Kohde 39, s. 238 (Kohde on merkitty väärälle puolelle tietä)
Tila- ja om. tiedot:	Rek. no 6:49 Kutalanmaa, om. Nokian kaupunki, PL 2 37001 Nokia
Hoito ja kunto:	Kohde sijaitsee peltomaalla, se ei kaipaa hoitotoimenpiteitä.
Aiemmat tiedot:	Inv. 1949 A. Erä-Esko (kohde 11)

"Hulttisen lossin lähellä, siitä itään päin johtavan tien eteläpuolella, salmen rannalla, on Iso - Hisson talon pelto. Se on savimaata ja 6-7 m:n korkuisen mäen loivassa lounaisrinteessä. Kvartsi-iskoksia löytyi rinteiden keskivaiheilta salmen pinnasta lukien n 2 1/2 m:n korkeudelta ja siitä ylöspäin. - Pelto oli kynnetty vähän ennen siinä käyntiäni, ja saveen värjäämät kvartsit olivat vaikeasti havaittavia."

Aiemmat löydöt: KM 12 325, kahdeksan kvartsi-iskosta.

1998 inv. löydöt: Ei löytöjä

Kartat: Peruskarttaote 1:20 000, kartta 1:10 000

Negatiivit: -

Diat: -

Kohteen kuvaus: Hulttisen lossin kivistä asuinpaikka sijaitsee Kutalansaarella Hulttisenvuolteen itärannalla, Kutalansaaren lännestä itään halkaisevan asfalttitiien eteläpuolella, Vatulansaaren koillispuolella. Asuinpaikka on savimaalla loivasti lounaaseen viettävässä peltorinteessä (sen keskivaiheilla). Hulttisen lossia ei enää ole. Vuolteen yli on rakennettu betonisilta 1980-luvun lopulla.

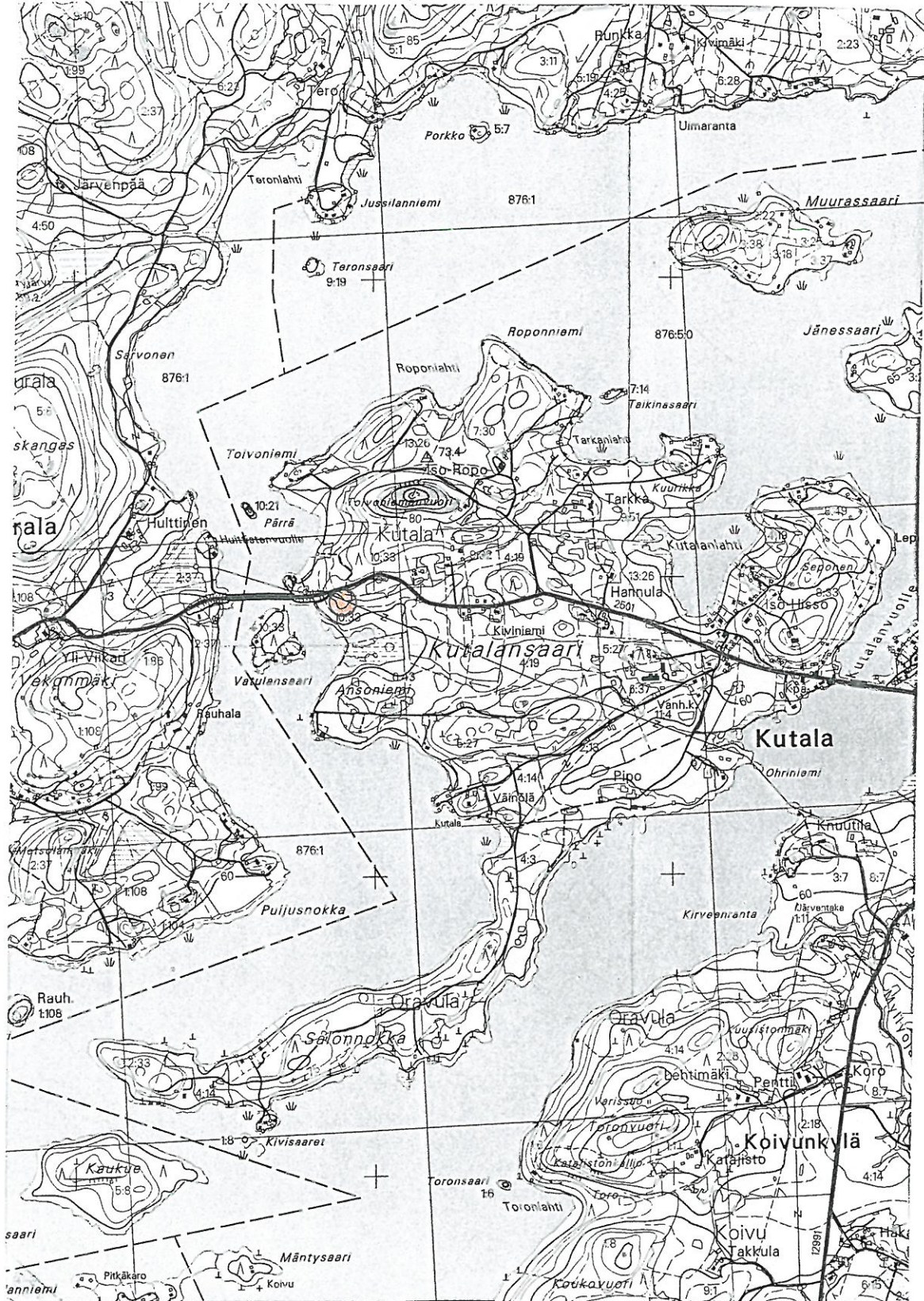
Paikalla ensimmäistä kertaa käydessämme, pelto oli viljalla eikä sinne ollut menemistä. Tarkastin paikan uudelleen 28.10.1998 jolloin pelto oli kynnetty. Savinen pelto oli hyvin märkä ja havaintojen teko oli erittäin vaikeaa. En onnistunut löytämään ainuttakaan kvartsi-iskosta.

Ehdotus suoja-alueeksi: Ks. karttaliite 1:10 000.

Luokitusehdotus: 2, kivistä asuinpaikka peltomaalla.

Kutalan arkeologinen osa-inventointi 1998
Hulttisen lossi (4), kivikautinen asuinpaikka

Koord. X=6812 91 Y=2452 78 ja Z=60



Ote peruskartasta 1:20 000, 2121 11 Suoniemi (hki 1996)

4.1.5. Vanhamoisio [5], rautakautinen asuinpaikka ja kalmisto

Kunta:	Vammala
Kylä:	Oravula
Paikannimi:	Vanhamoisio
Ajoitus:	rautakausi (kansainvaellusaika)
Luokka:	2, rautakautinen röykkiökalmisto ja asuinpaikka
Tarkastus:	Jan Fast 2.9. inventointiryhmässä Tähtitalvikki Järvinen ja Päijät-Hämeen harrastaja-arkeologisen yhdistyksen jäseniä.
Sijainti:	PK 2121 11 SUONIEMI, Keskipiste $x = 6811\ 75$ $y = 2453\ 48$ $z = 60-65$
Pirk. k. m. 1996:	Kohde 40, s. 239
Tila- ja om. tiedot:	Rek. no 4:3, Pipo, om. Knuutila Väinö Antero, Pipontie 54, 38120 Vammala.
Hoito ja kunto:	Kohdetta on tutkittu v. 1933 ja 1996-1997. Kohde on nykyään peltomaata eikä kaipaa hoitotoimenpiteitä.
Aiemmat tiedot:	Kaiv. A. Äyräpää 13.-16.9.1933 ja P. Kankkunen 1996-1997

"Kuloveden lounaispäässä on Kutalansaari, josta erkanee lounaaseen päin pitkä ja polveikas, melkein kengänmuotoinen louhikkoharjanteinen niemeke. Lähellä niemen tyveä, sen itäpuolella on saarella Pipon talo ja niemen kaulan itäisivulla on n. 600 m talosta lounaaseen Vanhamoision pelto ("moisiolla" tarkoitetaan paikkakunnalla pientä pelto-aitausta verraten etäällä talosta). Tältä pelloilta oli viime vuonna löydetty joukko rauta-aseita ja työkaluja 500- tai 600-luvulta, m.m. kierteelle väännetty miekka, joka viittasi selvästi kalmistoon, ja näiden ohella hevosen hammas (9639). Löytöpaikan tarkastaminen tuli allekirjoittaneen tehtäväksi.

Vanhamoision pelto on jyrkänlaisesti itään kohti Kuloveden lounaisinta, erillistä, Kutalansaaren erottamaa sokukkaa viettävällä rinteellä. Pelto oli ollut pitemmän aikaa laitumeksi jätettynä, mutta on taas äskettäin otettu uudelleen viljelykseen. Sen keskellä on kivikkoinen viljelemätön pala joka on merkitty jo 1781-83 laaditulle kartalle ja jota viime vuonna oli ryhdytty raivaamaan pelloksi. Se oli tuolloin osoittautunut pahanpäiväiseksi kivikoksi, josta suurin osa ehdittiin kuitenkin purkaa, ennenkuin edellämäinitut löydökset tavattiin, jolloin raivaustyö keskeytettiin." (A. Äyräpää kaiv. kert. 1933, Kansainvaellusaikainen hautalöytö Karkun pitäjän Kutalan kylän Pipon talon Vanhamoision pellosta)

"Vuonna 1996 Vanhamoision pellolla on havaittavissa yksi pieni viljelemätön peltosaareke. Tässä saarekkeessa on melko syvä hiekkakuoppa, johon on kuljetettu suuria kiviä tilustien rakentamisen yhteydessä... Tämä on jo 1700-luvun tiluskarttaan merkityistä viljelemättömistä saarekkeista pohjoisempi. Tätä Äyräpää ei kuitenkaan 1930-luvulla ole huomioinut... Tämän saarekkeen eteläpuolella on nykyisen pellon pinnassa havaittavissa muuta aluetta hieman kivikkoisempi ja ehkäpä hieman koholla oleva alue, joka lienee 1930-luvulla pelloksi raivattu ja Äyräpään osittain tutkiman alueen pohja." (P. Kankkunen kaiv. kert. 1996, Vammala Vanhamoisio, rautakautisen muinaisjäännöksen kaivaus)

Aiemmat löydöt:	KM 9639:1-10. 9744:1-72, 29095:1-3, 29773:1-137 (1997?)
1998 inv. löydöt:	Ei löytöjä
Kartat:	Peruskarttaote 1:20 000, kartta 1:10 000
Negatiivit:	F:111 577
Diat:	40190-40191

Kohteen kuvaus: Vanhamoision kansainvaellusaikainen muinaisjäännös on kuten em. kuvauksista selviää nykyään peltoa. P. Kankkusen v. 1996-1997 kaivausalueen kohdalla ollut hiekkakuoppa on täytetty. Paikalla käydessäni vilja oli juuri puitu ja olosuhteet pintapoimintaa ajatellen varsin huonot, kaikki alueelle tehdyt koekuopat olivat löydöttömiä.

Inventoinnissa ei saatu varmistusta kysymykseen onko alueella vielä muinaisjäännös. Äyräpään kaivauskertomuksen mukaan paikkaan liittyy tarinoita m.m. Hiiden asunnosta ja järvestä löytyneestä rahakirstusta. Tiedot saattaisivat viitata siihen että paikalta joskus aiemminkin on löytynyt esihistoriallisia esineitä. Äyräpään (ja myöh. Kankkusen) tutkimat röykkiöt saattaisivat näin ollen muodostaa vain osan alueen alkuperäisestä muinaisjäännöskannasta. Paikalla suoritettujen tutkimusten pienialaisuudesta johtuen tulisi muinaisjäännös edelleenkin säilyttää luokassa 2.

Ehdotus suoja-alueeksi: Ks. karttaliite 1: 10 000.

Luokitusehdotus: 2, rautakautinen asuinpaikka ja kalmisto peltomaalla, osittain tutkittu.

Kutalan arkeologinen osa-inventointi 1998
 Vanha Moisio (5), rautakautinen asuinpaikka ja kalmisto
 Koord. X= 6811 75 Y=2453 48 ja Z=60-65



Ote peruskartasta 1:20 000, 2121 11 Suoniemi (Hki 1996)

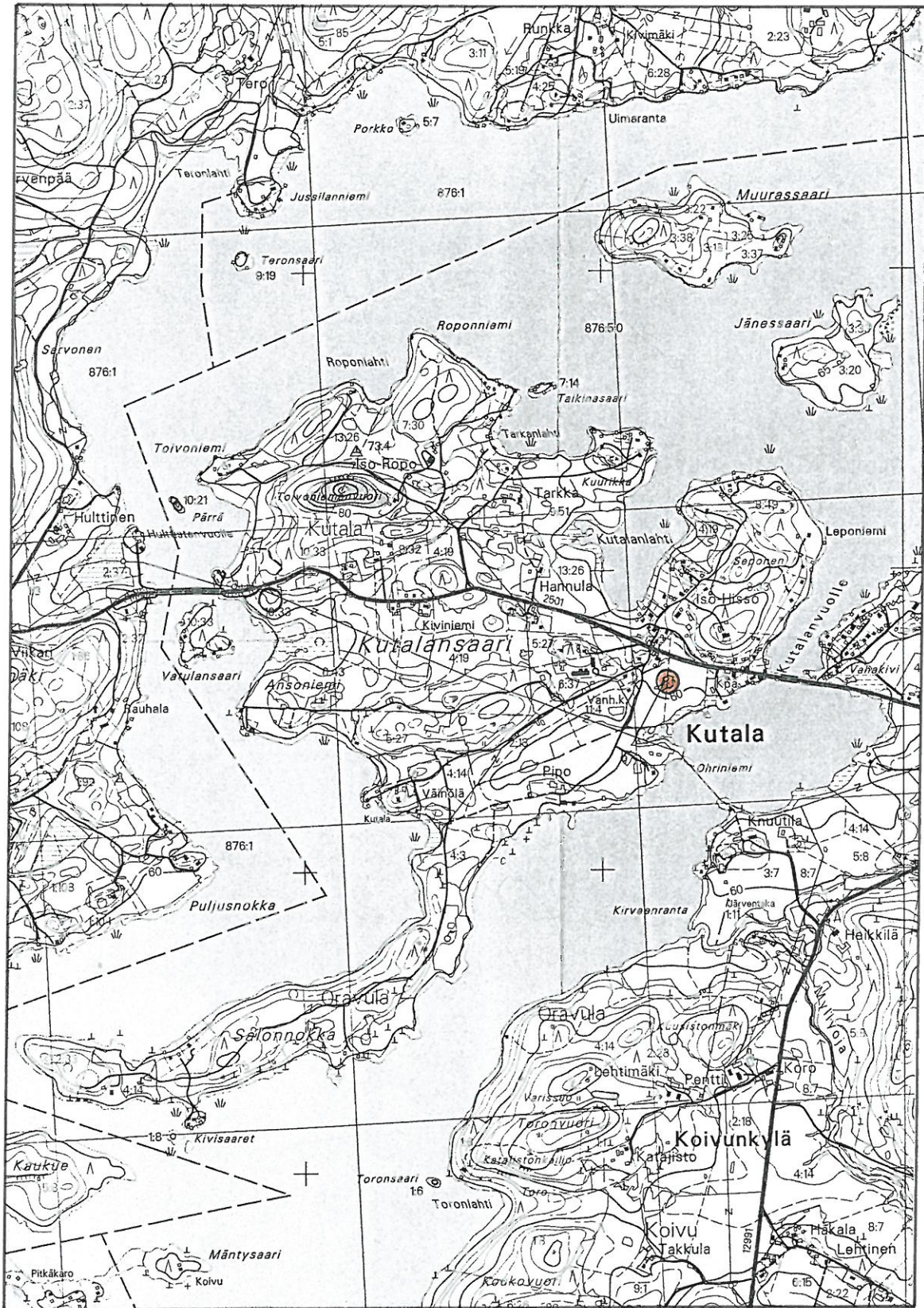
4.1.6. Hiidenvainio [6], mahdollinen esihistoriallinen muinaisjäännös

Kunta:	Vammala
Kylä:	Kutala
Paikannimi:	Hiidenvainio
Ajoitus:	-
Luokka:	2, mahdollinen esihistoriallinen muinaisjäännös
Tarkastus:	Jan Fast 3.9.1998 , inventointiryhmässä Tähtitalvikki Järvinen ja Päijät-Hämeen harrastaja-arkeologisen yhdistyksen jäseniä.
Sijainti:	PK 2121 11 SUONIEMI, Keskipiste $x = 6812\ 60$ $y = 2454\ 20$ $z = n. 60$
Pirk. k. m. 1996:	Kohde 41, s. 239 (kohteen kuvaus väärä, paikalla ei ole todettu kiven- ja maansekaisia röykkiöitä)
Tila- ja om. tiedot:	Rek. no 7:30, Iso Ropo, om. Kolu Kari Tapani, Toivoniementie 43, 38120 Vammala.
Hoito ja kunto:	Kohde on viljelemätön kivikkoinen kumpare jolla kasvaa lehtipuita. Paikka on samassa kunnossa kuin Erä-Eskon käydessä paikalla. Ei edellytä hoitotoimenpiteitä, esihistoriallisuus hyvin epävarma.
Aiemmat tiedot:	Inv. 1949 A. Erä-Esko (kohde 12)

"200 m Iso-Hisson pihasta etelään, keskellä Kutalan vuolteen rannalla sijaitsevaa Hiidenvainiota, on 6 aarin laajuinen, 2 - 3 m:n korkuinen, kyntämättä jäänyt mäki. Sen reunoilla ja keskelläkin on suurehkoja (halk. n. 1 m) puoliksi maahan hautautuneita kiviä. Kaivaessani mäen kohdalle pariin paikkaan n. 30 cm:n syvyisen kuopan tuli esille erittäin mustaa maata, mutta toisesta kuopasta myöskin tiiliskiven kappale. - Iso-Hisson isäntä muisteli joskus kuulleensa, että näillä paikkeilla olisi aikoinaan ollut paja, mutta ainakaan mäen päällä ei mielestäni kivien vuoksi ole yhtään paikkaa, jossa olisi voinut olla rakennus."

Aiemmat löydöt:	Tiiliskiven kappale (ei luetteloitu).
1998 inv. löydöt:	Ei esihistoriallisia löytöjä.
Kartat:	Peruskarttaote 1:20 000, kartta 1:10 000.
Negatiivit:	-
Diat:	-
Kohteen kuvaus:	Hiidenvainio on kivikkoinen viljelemätön peltosaareke n. 200 m. Kutalansaaren vanhainkodista (Vähäropo) itäkaakkoon. Paikalta ei tunneta esihistorialliseen aikaan ajoittuvia löytöjä, ainoastaan nokimaata (Erä-Esko 1949). Hiidenvainion mäelle kaivettiin kohteen luonteen selvittämiseksi kolme koekuoppaa minkä lisäksi alue tarkastettiin metallinpaljastimella. Kaikki koekuopat olivat löydöttömiä, myöskään metallinpaljastin ei antanut viitteitä muinaisjäännöksestä. Alueen luokitus muinaisjäännökseksi ei mielestäni nyt olemassa olevilla tiedoilla ole perusteltua.
Luokitusehdotus:	luokka 2 (?), ei varmuudella muinaisjäännös.

Kutalan arkeologinen osa-inventointi 1998
Hiidenvainio (6), mahdollinen esihistoriallinen muinaisjännös
Koord. X=6812 60 Y=2454 20 ja Z= n. 60



Ote peruskartasta 1:20 000, 2121 11 Suoniemi (hki 1996)

4.1.7. Ohriniemi [7], kiven- ja maansekaisia hautaröykkiöitä

Kunta:	Vammala
Kylä:	Oravula
Paikannimi:	Ohriniemi
Ajoitus:	rautakausi (kansainvaellusaika - viikinkiaika)
Luokka:	2, rautakautinen röykkiökalmisto
Tarkastus:	Jan Fast 1.9. ja 8.9. Inventointiryhmässä Tähtitalvikki Järvinen, Päijät-Hämeen harrastaja-ärkeologisen yhdistyksen jäseniä (1.9) ja Museoviraston hoitoryhmä (8.9).
Sijainti:	PK 2121 11 SUONIEMI, Röykkiö 1 x = 6812 36 y = 2454 07 z = 62,4 Röykkiö 2 x = 6812 34 y = 2454 10 z = 61,9 Röykkiö 3 x = 6812 24 y = 2454 06 z = 61,5 Röykkiö 4 x = 6812 27 y = 2454 08 z = n.60
Pirk. k. m. 1996:	Kohde 48, s. 241
Tila- ja om. tiedot:	Rek. no 4:3, Pipo om. Knuutila Väinö Antero, Pipontie 53, 38210 Vammala
Hoito ja kunto:	Röykkiöt on tutkittu kokonaisuudessaan v. 1953, 1983 - 1985. Röykkiö 1 kaippaa säännöllistä puhdistamista koska paikalla poltetaan juhannuskokkoja.
Aiemmat tiedot:	Kaiv. Sarasmo 1953 (Röykkiö 4), Teinonen ja Tiitinen 1983 (röykkiöt 1 ja 2), Viitaharju 1984 (röykkiöt 1 ja 3), Salo ja Ojala 1985 (röykkiö 3) Kasvikartoitus Matikainen ja Riikonen 1984

"Kaivauspaikka oli Kutalan saarella 6,5 km Karkun kirkosta itään Kuloveden rannalla Ohriniemessä Toivo Iso-Raution asunrakennuksen kyljessä... Raunio oli asunrakennuksen järvenpuoleisella sivulla n. 15 m rannasta. Kooltaan se oli n. 10 x 10 m, metriä korkea nurmettunut kivistä ja maasta kasattu kumpare." (Sarasmo 1984, Kertomus raunion kaivauksesta Karkun Kutalan kylän Pipoon talon maalla Ohriniemellä)

"Kaivausalue 1: tutkimusalue käsitti yhteensä 192 m². Alueelta paljastui vahvan turvekerroksen alta kiven- ja maansekainen hautaraunio, jonka etelä-, länsi- ja pohjoispuolella sijaitsi 5-6 erilliskiveystä, joista ainakin 4 voidaan tulkita hautauksiksi.

Kaivausalue 2: 80 m² ala, joka sijaitsee kaivausalueesta 1, 25 m kaakkoon. Kaivausalueella oli kiviröykkiö, josta jo ennen tutkimusta oli erotettavissa kahdeksan suurikokoista keskimäärin n. 0,70 - 0,80 m halkaisijaltaan olevaa kulmikasta kiveä. Osa kivistä oli siirretty varsinaiseen muinaisjäännökseen tien teon yhteydessä v. 1952.

Kaivausalue 3: 195 m² ala, jonka pelto ja rantatöyräs rajoittivat tarkasti. Etelälaitaa havaittiin kaivetun aiemmin, ehkä peltoa raivattaessa."

(Ojala, Tiitinen ja Viitaharju, VAMMALA, KUTALA, OHRINIEMI, Rautakautisten kumpujen tutkimus 1983-1985)

Aiemmat löydöt:	TYA 233:1-624, 246:1-673 (?), 284:1-245
1998 inv. löydöt:	KM 31 104, kvartsi-iskoksia
Kartat:	Peruskarttaote 1:20 000, kartta 1: 10 000
Negatiivit:	F:111 578
Diat:	40 192

Kohteen kuvaus: Röykkiöt ovat samassa tilassa (rekonstruoituja) kuin vuoden 1985 tutkimusten jälkeen (ks. edellä). Maanomistaja on tasoittanut 1985 v. kaivausten maakasat.

Ehdotus suoja-alueeksi: Ks. karttaliite 1: 10 000.

Luokitusehdotus: 2, osittain tutkittu rautakautinen muinaisjäännös (vain röykkiöt kaivettu).

Kutalan arkeologinen osa-inventointi 1998
Ohriniemi (7), 4 kiven- ja maansekaisista röykkiötä

Koord. X=6812 36 Y=2454 07 ja Z=62,4 (röykkiö 1)



Ote peruskartasta 1:20 000, 2121 11 Suoniemi (Hki 1996)

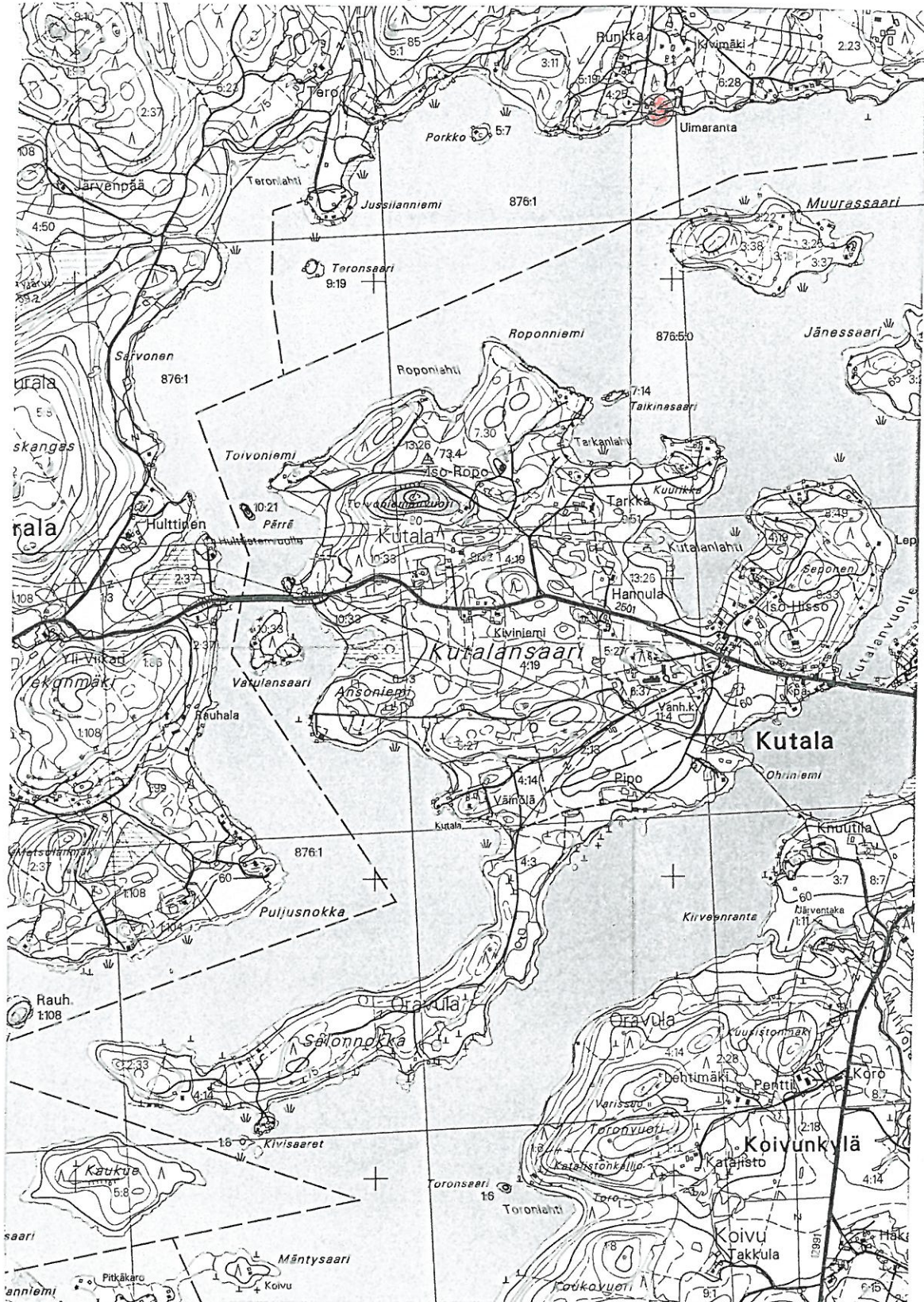
4.1.8. Runkka [8], kivikautinen asuinpaikka

Kunta:	Vammala
Kylä:	Tyrisevä
Paikannimi:	Runkka
Ajoitus:	Kivikausi
Luokka:	3 (aikaisemmin luokassa 2)
Tarkastus:	Jan Fast 1.9. ja 8.9. Inventointiryhmässä Tähtitalvikki Järvinen, Päijät-Hämeen harrastaja-arkeologisen yhdistyksen jäseniä (1.9) ja Museoviraston hoitoryhmä (8.9).
Sijainti:	PK 2121 11 SUONIEMI, x = 6814 55 y = 2453 95 z = 60-65
Pirk. k. m. 1996:	Kohde 45, s. 240
Tila- ja om. tiedot:	Rek. no 8:66, Koivuranta, om. Koivuniemi Matti Ilmari, Nohkuantie 410, 38100 Tyrisevä.
Hoito ja kunto:	Paikalle ollaan rakentamassa kesämökkiä, ent. peltoa jossa nykyään kasvaa koivikkoa. Paikka ei vaadi hoitotoimenpiteitä.
Aiemmat tiedot:	Inv. Salo 1959 (kohde 2)
Aiemmat löydöt:	Kvartsi-iskoksia
1998 inv. löydöt:	Ei löytöjä
Kartat:	Peruskarttaote 1:20 000, ote rekisterikartasta 1:5000
Negatiivit:	-
Diat:	-
Kohteen kuvaus:	Runkan kivikautinen asuinpaikka sijaitsee Tyrisevässä, n. 400 m. Kutalan Muurassaaren länsikärjen pohjoispuolella ja n. 500 m. Tyrisevän keskustasta etelään. Asuinpaikan löysi Unto Salo vuonna 1959 (kohde 2). Asuinpaikka-alue oli löytöhetkellä peltoa, nykyään paikalla kasvaa nuorta koivikkoa. Muutamaa viikkoa ennen inventointia paikalle oli, muinaismuistolain vastaisesti, kaivettu kesämökin perustukset. Inventoinnin yhteydessä alueelle kaivettiin muutamia koekuoppia. Mitään muinaisjäänökseen viittaavaa ei koekuopista kuitenkaan tullut esiin, maaperä oli puhdasta kivetöntä savea. Mahdollisesti kyseessä on peltoviljelyn tuhoama tilapäinen leiripaikka.
Luokitusehdotus:	3, tuhoutunut mahdollinen kivikautinen leiripaikka

Kutalan arkeologinen osa-inventointi 1998

Runkka (8), kivikautinen asuinpaikka

Koord. X=6814 55 Y=2453 95 ja Z=60-65



Ote peruskartasta 1:20 000, 2121 11 Suoniemi (Hki 1996)

4.1.9. Parisaaret (Vähät Selkäsaaret) [9], kivikautinen asuinpaikka

Kunta:	Vammala
Kylä:	Kiurala
Paikannimi:	Parisaaret (Vähät Selkäsaaret)
Ajoitus:	Kivikausi
Luokka:	2, kaksi kivikautista asuinpaikkaa
Tarkastus:	Jan Fast 10.9. Inventointiryhmässä Kalle Kallo ja yksi henkilö Museoviraston hoitoryhmästä
Sijainti:	PK 2121 11 SUONIEMI, läntinen saari $x = 6812\ 30$ $y = 2450\ 15$ $z = 60$ itäinen saari $x = 6812\ 20$ $y = 2450\ 28$ $z = 60$
Pirk. k. m. 1996:	Kohde 35, s. 237
Tila- ja om. tiedot:	Läntinen saari rek. no 1:61, Anttila, om. Vainionpää Jaakko Elias Akseli, Kauppapuistikko 37 A 24, 65100 Vaasa. Itäinen saari rek. no 1:62, Serkkula, om. Mäkinen Antti Valdemar, Siikasuoinkatu 21 as 1, 38210 Vammala.
Hoito ja kunto:	Saari on muutamaa vanhahkoa kesämökkiä lukuunottamatta luonnontilassa. Ei vaadi hoitotoimenpiteitä.
Aiemmat tiedot:	Inv. Erä-Esko 1949 (kohde 8)

" 1. Parisaarten länsiosassa, kahden suojaavan kallion välissä, on parin aarin laajuinen, tasainen, savipohjainen paikka. Se näyttää v. 1946 otetussa ilmakuvassa olevan vedenpinnan alla. Käydessäni kolmea vuotta myöhemmin paikalla sattui se kuitenkin olemaan kuivilla, ja kovan, tasaisen saven pinnalla näkyi siellä täällä kvartsi-iskoksia.

2. Edellisen kaltainen, vaikkakaan ei yhtä hyvin kallioitten suojaama, kvartsi-iskosten löytöpaikka on myöskin parisaarten kaakkoisnurkassa."

Aiemmat löydöt:	KM 12324, yhdeksän kvartsi-iskosta.
1998 inv. löydöt:	Ei löytöjä
Kartat:	Peruskarttaote 1:20 000, kartta 1:10 000
Negatiivit:	F:111 579
Diat:	40 193

Kohteen kuvaus: Parisaariksi nimitetään kahta pientä saarta n. 300 m Kiuralan Isosaaren luoteispuolella ja Vatilasaaresta noin 250 m etelään. Saariryhmän nimi on nykyään Vähät Selkäsaaret (epäselvyyksien välttämiseksi käytetään tässä kuitenkin vanhaa nimeä). Saaret ovat kivikkoisia ja niissä kasvaa pääosin havupuita, rantavyöhykkeessä myös lehtipuita. Saaret erottaa tosistaan kaisloittunut salmi joka käynnin yhteydessä oli lähestulkoon kuivaa maata. Esihistoriallisena aikana tässä on ollut maakannas.

Erä-Eskon löytämät kvartsi-asuinpaikat olivat veden alla eikä niistä voinut tehdä havaintoja. Läntisemmästä Parisaaresta löytyi tarkastuksen yhteydessä uusi muinaisjäännös, hautaröykkiö (ks. s. Parisaaret W)

Ehdotus suoja-alueeksi: Ks. karttaliite 1:10 000.

Luokitusehdotus: 2, kivikautinen asuinpaikka (veden alla)

Kutalan arkeologinen osa-inventointi 1998
 Parisaaret (nyk. Vähät Selkäsaaret) (9), kivikautinen asuinpaikka
 Koord. X= 6812 30 Y=2450 15 ja Z=60 (läntinen saari)

X= 6812 20 Y=2450 28 ja Z=60 (itäinen saari)



Ote peruskartasta 1:20 000, 2121 11 Suoniemi (Hki 1996)

4.2. Aiemmat paikannetut irtolöytökohteet

Nyt inventoidulta alueelta tunnetaan entuudestaan vain kaksi esihistoriallista esinelöytöä joiden löytöpaikat on kyetty selvittämään, keihäänkärki Kutalan Ison Hisson etelä rinteestä sekä reikäkiven puolikas Koivunkylän Toronsaaresta.

4.2.1. Iso Hisso, viikinkiaikainen keihäänkärki

Löytänyt Iso Hisson talon emäntä Rauha Pentti toukokuussa 1953 perunan istutuksessa Iso Hisson asuinrakennuksen lounaispäädyn nurkasta n. 15 m. länteen, lounaaseen viettävästä rinteestä, omenapuun juurelta. Keihäänkärki oli löydettyessä ollut maassa pystyasennossa.

Hämeen museon johtajan Esko Sarasmon kertomuksen mukaan paikalta löytyi tarkastuksen yhteydessä saviastianpaloja. Sarasmo mainitsee myös että löytöpaikan lähellä on sijainnut 1860-luvulla palanut kylä.

Inventoinnin aikana ei keihäänkärjen tarkkaa löytöpaikkaa onnistuttu paikantamaan. Oletetulle löytöpaikalle tehdyt koekuopat olivat nekin löydöttömiä. Mahdollisesti keihäänkärki on sekundäärinen löydös. Sarasmon mainitsemia saviastianpaloja ei löytynyt koekuopituksessa eikä liioin Hämeen museosta. Pahoin ruostunut keihäänkärki (HM 3128:215) löytyi etsinnän jälkeen Hämeen museon varastosta liitetekstillä "Karkku Kutala Heponiemi, museolöytö-87". Kyseessä on kuitenkin täydellä varmuudella juuri Isosta Hissosta löytynyt keihäänkärki. Keihäänkärki on 253 mm pitkä (putken pituus 105 mm ja halkaisija 22 mm) Pistinmäisen lehden läpileikkaus on korostetun rombimainen ja sen leveys leveimmältä kohdalta vain 18 mm. Keihäänkärki on Pirkko-Liisa Lehtosalo-Hilanderin mukaan myöhäinen muunnos E-tyyppin kärjestä ja ajoittuu 900-luvulle (Lehtosalo-Hilander 1982, Luistari II, The Artefacts s. 29, fig 8:9).

4.2.2. Toronsaari, reikäkiven puolikas

Reikäkiven puolikkaan (KM 9747) löysi opettaja Joonas Nürasen pojat " Toronsaaren hietikkorannasta". Toronsaari on pieni jyrkkärantainen kalliosaari Koivunkylässä Kutalansaaren eteläpäästä n. 800 m. kaakkoon, Toronvuoren lounaispuolella. Paikalla 1930 luvulla ollut hiekkaranta josta esine oli löydetty on nykyään veden alla eikä havaintoja paikan luonteesta ollut mahdollista tehdä.

Kutalan arkeologinen osa-inventointi 1998

Paikannetut irtolöytökohteet

A-Keihäänkärki ja B-Reikäkiven puolikas



Ote peruskartasta 1:20 000, 2121 11 Suoniemi (Hki 1996)

4.2.3. Muut tarkemmin paikantamattomat irtolöydöt

Kansallismuseon kokoelmissa

- KM 2902:4 Reikäkivi. Halkaisija 118 x 143 mm. Löydetty Kutalan kylästä, pellosta.
- KM 2998:10 Kourutaltta, pituus 81, leveys 40 ja paksuus 17 mm. Löydetty (Antti Örnin) pellosta Kutalan kylästä. S. Wilskmanin lähetykset 3 ja 10.9.1894.
- KM 15157 Leijonasolki, pronssia. Halkaisija 54 mm, prof 13 mm. Löytynyt Rautaveden rannasta "ruoppakuopasta" Nohkuan lahdesta n. 1 m syvyydestä.

Hämeen museon kokoelmissa

- HM 1192:1 Kourutaltta. pituus 82 mm, leveys, 26 mm ja paksuus 17 mm. Löydetty 1923 Koivun kylästä peltoa muokattaessa.
- HM 1283:50 Tuluskivi. Löytöpaikka Isoniemi, Kutalan kl.
- HM 1283:51 Kourutaltta, pituus 18,2, leveys 5,4 ja paksuus 2,1 cm. Lähes nelisivuinen, mahdollisesti keskeneräinen. Löytynyt ojaa kaivettaessa n. 30 cm:n syvyydestä v. 1928 Kutalankylästä.
- HM 1309:5 Värttinäpyörä, mitat 72 x 59 x 21 mm. Harmaata gneissia, reikä kahdelta puolelta kairattu. Löydetty "Karkun Kiuralan kylän Alaselta".

5. UUDET KIINTEÄT ESIHISTORIALLISET MUINAISJÄÄNNÖKSET

Inventoinnin aikana löydettiin ainoastaan 5 uutta kiinteää muinaisjäännöstä. Näistä kolme on kivikautistyyppisiä kvartiasuinpaikkoja ja kaksi hautaröykkiötä. Inventointiajankohdasta johtuen tulosta tuskin voi pitää lopullisena mutta suuntaa-antavana kuitenkin.

Uusien kivikautisten asuinpaikkojen löytyminen Rautaveden ja Kuloveden rannoilta on eri aikoina tapahtuneiden vedenpinnan vaihteluiden vuoksi varsin epätodennäköistä. Myöhemmän kivikauden asuinpaikat ovat todennäköisesti jääneet veden alle. Alueen savinen maaperä ja maaston rikkonaisuus on omalta taaseen vaikuttanut rautakautisen asutuksen luonteeseen ja elinkeinoihin. Uusien rautakautisten kalmistojen ja asuinpaikkojen löytyminen tulevaisuudessa vaikuttaisi kuitenkin mahdolliselta. Muinaisjäännöstyyppinä nämä ovat kuitenkin maastossa erittäin vaikeasti havaittavia ja niiden löytyminen näinollen sattumanvaraista. Jotta uutta tietoa alueen kiistatta mielenkiintoisesta rautakautisesta asutuskehityksestä saataisiin on rakennustoiminnan tarkka valvonta sekä maanomistajien informointi uusien löytöjen ilmoitusvelvollisuudesta tulevaisuudessa erittäin tärkeää.

4.3.1. Parisaaret E (nyk. Vähät Selkäsaaret) [10], hautaröykkiö

Kunta:	Vammala
Kylä:	Kiurala
Paikannimi:	Parisaaret E (Vähät Selkäsaaret)
Ajoitus:	pronssi-/rautakausi ?
Luokka:	2
Tarkastus:	Jan Fast 10.9. Inventointiryhmässä Kalle Kallo ja yksi henkilö Museoviraston hoitoryhmästä
Sijainti:	PK 2121 11 SUONIEMI, x = 6812 25 y = 2450 24 z = n. 60
Tila- ja om. tiedot:	Rek. no 1:62, Serkkula, om. Mäkinen Antti Valdemar, Siikasuonkatu 21 as. 1, 38210 Vammala
Hoito ja kunto:	Röykkiö on sammaloitunut ja heinittynyt, keskelle röykkiötä on kaivettu syvä kuoppa. Ei nykyisellään vaadi hoitotoimenpiteitä.
Aiemmat tiedot:	Lähistöllä (nyk. veden alla) kivikautistyyppisiä kvartsiasuinpaikkoja (inv. Erä- Esko 1949)
Aiemmat löydöt:	Ei löytöjä.
1998 inv. löydöt:	Ei löytöjä
Kartat:	Peruskarttaote 1:20 000, kartta 1:10 000
Negatiivit:	F:111 580
Diat:	40 194

Kohteen kuvaus: Parisaariksi nimitetään kahta pientä saarta n. 300 m Kiuralan Isosaaren luoteispuolella ja Vatilasaaresta noin 250 m etelään. Saariryhmän nimi on nykyään Vähät Selkäsaaret. Saaret ovat kivikkoisia ja niissä kasvaa pääosin havupuita, rantavyöhykkeessä myös lehtipuita, maaperä on yksinomaan savea. Saaret erottaa toisistaan kaisloittunut salmi joka kuitenkin käynnin yhteydessä oli lähestulkoon kuivaa maata. Esihistoriallisena aikana saarelta toiselle on mitä ilmeisimmin päässyt kuivin jaloin.

Löydetty röykkiö sijaitsee itäisemmässä Vähässä Selkäsaarella, sen kapeassa luoteispäässä. Sen halkaisija on n. 4 x 4 m ja korkeus n. 70 cm. Röykkiö on rakennettu pelkistä kivistä (maapohjalle) ja sen keskellä on syvä maanpinnan tasoon ylettyvä kuoppa. Röykkiöstä on ilmeisesti otettu kiuaskiviä t.m.s. Kuopan kaivamisen yhteydessä muutamia isompia kiviä on nostettu röykkiön päälle.

Röykkiö on luonteeltaan lapinrauniotyyppinen. Röykkiön keskelle kaivetun kuopan kohdalta poistettiin inventoinnin yhteydessä hieman turvetta kuopan syvyyden ja röykkiölle aiheutuneen tuhon arvioimiseksi, koekuoppia ei selvähkään muinaisjäännökseen kaivettu.

Ehdotus suoja-alueeksi: Ks. karttaliite 1: 10 000

Luokitus ehdotus: 2, hautaröykkiö

Kutalan arkeologinen osa-inventointi 1998
 Parisaaret E (nyk. Vähät selkäsaaret) (10), hautaröykkiö

Koord. X=6812 25 Y=2450 24 ja Z= n. 61



Ote peruskartasta 1:20 000, 2121 11 Suoniemi (Hki 1996)

4.3.2. Kuutinlahti [12], kivikautinen asuinpaikka

Kunta:	Vammala
Kylä:	Kiurala
Paikannimi:	Kuutinlahti
Ajoitus:	Kivikausi
Luokka:	2
Tarkastus:	Jan Fast 7.9. Inventointiryhmässä Tähtitalvikki Järvinen, Kalle Kallo ja viisi henkilöä Museoviraston muinaisjäännösten hoitoryhmästä
Sijainti:	PK 2121 11 SUONIEMI, x = 6813 55 y = 2450 82 z = n. 60
Tila- ja om. tiedot:	Rek. no 7:5, Ihantola, om. Larjava Toini Annikki, Heikinkuja 12, 38200 Karkku
Hoito ja kunto:	Pelto- ja metsärinne, ei vaadi hoitotoimenpiteitä
Aiemmat tiedot:	Ei aiempia tietoja
Aiemmat löydöt:	Ei löytöjä
1998 inv. löydöt:	kvartsi-iskoksia (ei luetteloitu: löydöt joutuivat hukkaan jälkityövaiheessa)
Kartat:	Peruskarttaote 1:20 000, kartta 1: 10 000
Negatiivit:	F: 111 581
Diat:	40 195

Kohteen kuvaus: Kuutinlahden kivikautinen asuinpaikka sijaitsee Kiuralan kylässä Vähistä Selkäsaarista n. 1 400 m koilliseen, Kuutinlahden pohjukassa. Paikka on etelään viettävä suojainen rinne joka on osaksi peltoa ja osaksi metsää. Metsän puolelle, rantatörmän reunalle tehdyistä koekuopista löytyi pieniä kvartsi-iskoksia. Maaperä on täällä melko kivinen ja savinen. Asuinpaikka-alue jatkunee jonkinverran myös metsiköstä itään (ks. kartta).

Asuinpaikka on kivikaudella sijainnut Kiuralan Haukkavuoren ja Torstinmäen väliin muodostuneen pitkän kapeikon lounaispäässä. Sijainti on ollut pyyntielinkeinoja ajatellen ihanteellinen. Voimalaitoksen rakentamisen aiheuttamat vedenpinnan vaihteluiden vaikutukset ovat paikallisten asukkaiden kertomusten mukaan olleet suuria Kuutinlahden pohjukassa jossa vedenpinna arveltiin nousseen jopa 1,5 m 1950-luvulla.

Ehdotus suoja-alueeksi: Ks. karttaliite 1: 10 000

Luokitusehdotus: 2, kivikautinen asuinpaikka pelto- ja metsärinteessä.

Kutalan arkeologinen osa-inventointi 1998
 Kuutinlahti (12), Kivikautinen asuinpaikka
 Koord. X=6813 55 Y=2450 82 ja Z= n. 60



Ote peruskartasta 1:20 000, 2121 11 Suoniemi (Hki 1996)

4.3.3. Vohtiniemi [12], kivikautinen asuinpaikka

Kunta:	Vammala
Kylä:	Kiurala
Paikannimi:	Vohtiniemi
Ajoitus:	Kivikausi
Luokka:	2/3
Tarkastus:	Jan Fast 15.9. Inventointiryhmässä Tähtitalvikki Järvinen, Kalle Kallio ja viisi henkilöä Museoviraston muinaisjäännösten hoitoryhmästä
Sijainti:	PK 2121 11 SUONIEMI, x = 6812 84 y = 2450 76 z = n. 70
Tila- ja om. tiedot:	Rek. no 9:56, Haukkavuori, Taipale Tapani Kalevi, Kutalantie 469, 38100 Karkku.
Hoito ja kunto:	Metsärinne, pysäköinti- ja kääntöpaikka. Ei vaadi hoitotoimenpiteitä
Aiemmat tiedot:	Ei aiempia tietoja
Aiemmat löydöt:	Ei löytöjä
1998 inv. löydöt:	KM 31429, kvartsi-iskoksia
Kartat:	Peruskarttaote 1:20 000, kartta 1: 10 000
Negatiivit:	-
Diat:	-

Kohteen kuvaus: Vohtiniemen kivikautinen asuinpaikka sijaitsee Kiuralan kylässä Haukkavuoren Rautaveteen viettävässä lounaisrinteessä Vatilasaaresta 600 m. itään. Paikalle on rakennettu erittäin paljon kesämökkejä sekä niille johtavia teitä. Rakentaminen on todennäköisesti tuhonnut suurimman osan asuinpaikasta.

Kvartsi-iskokset löytyivät kartalle merkityn autojen kääntöpaikan koillisenpuoleisesta leikkauksesta. Alueelle kaivettiin muutamia koekuoppia minkä lisäksi profiilista sortunutta savimaata seulottiin. Tulokset jäivät vähäisiksi ainoastaan yksi kvartsi-iskos lisää löytyi leikkauksesta kaikki koekuopat olivat löydöttömiä.

Ehdotus suoja-alueeksi: Ks. karttaliite 1: 10 000

Luokitusehdotus: 2/3, tod. näk. tuhoutunut kivikautinen asuinpaikka

Kutalan arkeologinen osa-inventointi 1998
 Vohtiniemi (12), kivikautinen asuinpaikka

Koord. X=6812 84 Y=2450 76 ja Z=n.70



Ote peruskartasta 1:20 000, 2121 11 Suoniemi (Hki 1996)

4.3.4. Iso Hisso [13], kivikautinen asuinpaikka

Kunta:	Vammala
Kylä:	Kutala
Paikannimi:	Iso Hisso
Ajoitus:	Kivikausi
Luokka:	2
Tarkastus:	Jan Fast 17.9. Inventointiryhmässä Tähtitalvikki Järvinen, Kalle Kallo ja viisi henkilöä Museoviraston muinaisjäännösten hoitoryhmästä
Sijainti:	PK 2121 11 SUONIEMI, x = 6812 70 y = 2454 39 z = n. 70
Tila- ja om. tiedot:	Rek. no 8:9, Kallio, (om. Karkun osuuspankki, Riippiläntie 2, 38100 Karkku.) <i>Yrjö Aarnio, Kutalantie 736, 38120 Kutala</i>
Hoito ja kunto:	Entinen perunamaa ja metsärinne, ei vaadi hoitotoimenpiteitä.
Aiemmat tiedot:	Lähistöltä löytynyt viikinkiaikainen keihäänkärki ja ilm. myös kivikirves (nyk. olinpaikasta ei tietoa).
Aiemmat löydöt:	Lähistöltä löytynyt viikinkiaikainen keihäänkärki (HM 3128:215).
1998 inv. löydöt:	KM 31430, kvartsi-iskoksia
Kartat:	Peruskarttaote 1:20 000, kartta 1:10 000
Negatiivit:	F: 111 582
Diat:	Ks. 40 192

Kohteen kuvaus: Ison Hisson kivikautinen asuinpaikka sijaitsee Kutalan saarella, Kutalan kylässä, Iso-Hisson päärakennuksesta n. 100 m. etelään, välittömästi Kutalansaaren halkaisevan päätien pohjoispuolella. Paikalla on pienehkö n. 80 neliömetrin kokoinen luontainen terassi joka on jossain vaiheessa raivattu pelloksi. Paikalla on muutamia peltokiviröykkiöitä jotka osoittavat paikan alunperin olleen varsin kivinen. Maaperä on ruokamultakerroksen alapuolella hiekkansekaista silttiä.

Alueelle kaivettiin kaiken kaikkiaan kolme neliömetrin kokoista koekuoppa joista jokaisesta tuli löytöjä. Kvartsi-iskokset löytyivät peltomultakerroksen pohjalta ja jonkin verran myös sen alapuolelta, puhtaan näköisestä maasta. Läheisen talon asukkaan huolestuttua kaivuutyön vaikutuksista paikalla kasvaville luonnonvaraisille kasveille koekuoppien kaivaminen päätettiin keskeyttää.

Asuinpaikka on ilmeisesti varsin pienialainen ja löytökerrokseltaan ohut. Viljelytoiminta on paikkaa tuhonnut mutta tuskin kokonaan. Eräs Koivunkylän Toronsaaren vastarannalla kesäisin asusteleva mieshenkilö tiesi kertoa että paikalta tai sen lähistöltä oli muutama vuosi sitten löydetty kivikirves (oli sen itse nähnyt). Löytäjän nimeä hän ei "muistanut" epäili vain että henkilö olisi vienyt sen kotiinsa Turkuun.

Ehdotus suoja-alueeksi: Ks. karttaliite 1: 10 000

Luokitusehdotus: 2, kivikautinen asuinpaikka pellolla.

Kutalan arkeologinen osa-inventointi 1998
 Iso Hisso (13), kivikautinen asuinpaikka
 Koord. X=6812 70 Y=2454 39 ja Z=n.70



Ote peruskartasta 1:20 000, 2121 11 Suoniemi (Hki 1996)

4.3.5. Katajisto [14], kiven- ja maansekainen röykkiö

Kunta:	Vammala
Kylä:	Koivunkylä
Paikannimi:	Katajisto
Ajoitus:	Rautakausi/historiallinen aika
Luokka:	2, kiven- ja maansekainen röykkiö
Tarkastus:	Jan Fast 4.9 ja 14.9. Inventointiryhmässä Tähtitalvikki Järvinen ja viisi henkilöä Päijät-Hämeen harrastaja-arkeologisesta yhdistyksestä sekä 14.9. Kalle Kallo ja viisi henkilöä Museoviraston muinaisjäännösten hoitoryhmästä
Sijainti:	PK 2121 11 SUONIEMI, x = 6810 90 y = 2454 12 z = n. 72,5
Tila- ja om. tiedot:	Rek. no 1:8, Luola, om. Pentti Tapio Ilmari, Kiivettävä 7, 38210 Vammala
Hoito ja kunto:	Viljelemätön metsäsaareke, ei vaadi hoitotoimenpiteitä
Aiemmat tiedot:	Lähistöllä sijaitsevasta Toronsaaresta löytynyt reikäkiven puolikas (KM 9747), lähistöllä sijainnut 1800-luvun puolivälissä hävinnyt talo.
Aiemmat löydöt:	Ei löytöjä.
1998 inv. löydöt:	KM 31431, rautakuonaa, palanutta savea ja mahdollinen saviastianpala.
Kartat:	Peruskarttaote 1:20 000, kartta 1: 10 000.
Negatiivit:	-
Diat:	40 196 - 40 198

Kohteen kuvaus: Katajiston kiven- ja maansekainen röykkiö sijaitsee Koivunkylän kylässä, n. 650 m. Toronsaaresta itään. Paikka on katajaa ja mäntyä kasvava kumpareinen peltosaareke. Aluskasvillisuus on heinää ja sammalta. Läheisen talon isäntä kertoi paikalta muutamia kymmeniä vuosia sitten löytyneen erittäin nokista maata jota myös Tyrvään museon silloinen johtaja olisi käynyt ihmettelemässä.

Vahvaa nokimaata tavattiinkin jokaisesta paikalle kaivetusta koekuopasta. Koekuoppien löydöt olivat myös joka kuopassa hyvin samankaltaiset, palanutta savea (joukossa yksi pieni rautakautista keramiikkaa muistuttava pala) ja rautakuonaa. Yhdestä kaivetusta koekuopasta tuli esiin hyvin tiivis, särmikkäistä tasakokoisista kivistä ja maasta muodostunut kiveys. Paikkaa lähemmin tarkasteltaessa huomattiin että kysymyksessä oli matala, halkaisijaltaan n. 5 x 5 m ja korkeudeltaan n. 70 cm oleva röykkiö. Röykkiön koekuoppaa laajennettiin 2 x 1 m:n kokoiseksi, minkä jälkeen sen ensimmäinen kivikerros puhdistettiin esiin ja valokuvattiin, röykkiön kaiveleminen lopetettiin tämän jälkeen ja kuoppa luotiin umpeen. Koekuopasta ei tavattu löytöjä joten kiveyksen luonne jäi vaille lopullista varmistusta. Rakenteensa puolesta kysymyksessä saattaa kuitenkin hyvinkin olla hautaröykkiö. Katajiston asuinrakennuksen itäpuolella on myös röykkiöitä (diat 40 196 - 40 197), niihin kaivetuista koekuopista löytyi runsaahkosti rautakuonaa jota kuitenkaan ei kerätty talteen.

Ehdotus suoja-alueeksi: Ks. karttaliite 1: 10 000

Luokitusehdotus: 2, kiven- ja maansekainen röykkiö

Kutalan arkeologinen osa-inventointi 1998
 Katajisto (14), kiven- ja maansekainen rökkiö
 Koord. X=6810 90 Y=2454 12 ja Z=n. 72,5



Ote peruskartasta 1:20 000, 2121 11 Suoniemi (Hki 1996)

4.4. Muut kohteet

Inventoinnin yhteydessä kiinnitettiin huomiota myös historiallisen ajan kohteisiin. Tulokset jäivät tässäkin suhteessa varsin vaatimattomiksi. Katajiston kiven- ja maansekaisen röykkiön ympäristöä lukuun ottamatta (röykkiöitä ja talon perustus) ainoastaan Kiuralasta löytyi historialliseen aikaan liittyvä kiinteä muinaisjäännös. Kutalan Vahakiveen liittyi myös jonkinverran perinnetietoa.

4.4.1. Kiurala, Koliskangas (15), hiilimiilu

Kunta:	Vammala
Kylä:	Kiurala
Paikannimi:	Koliskangas
Ajoitus:	historiallinen aika
Luokka:	2
Tarkastus:	Jan Fast 7. 9. Inventointiryhmässä Tähtitalvikki Järvinen ja Kalle Kallo ja viisi henkilöä Museoviraston muinaisjäännösten hoitoryhmästä
Sijainti:	PK 2121 11 SUONIEMI,
Tila- ja om. tiedot:	Rek. no.5:8, Hulttinen, om. Ollinpoika Aili Johanna, Takatie 33, 38100 Karkku
Hoito ja kunto:	Kohde on alkuperäisessä kunnossa se sijaitsee metsässä eikä vaadi hoitotoimenpiteitä.
Aiemmat tiedot:	Ei aiempia tietoja
Aiemmat löydöt:	-
1998 inv. löydöt:	Nokimaata
Kartat:	Kartta 1: 10 000.
Negatiivit:	-
Diat:	-
Kohteen kuvaus:	Noin 400 m Kiuralan Koliskankaan koillispuolella (ks. kartta uusista ja ennalta tunnetuista muinaisjäännöksistä 1: 10 000 inv. kert. lopussa) on hiilimiilu. Sen halkaisija on n. 5 x 5 m ja se on syvimmältä kohdaltaan ehkä 70 cm syvä. Tervahaudan keskiosaan kaivetusta koekuopasta tuli esiin sysimustaa hyvin hiilipitoista maata.
Ehdotus suoja-alueeksi:	Ks. karttaliite 1: 10 000
Luokitusehdotus:	2, hiilimiilu

4.4.2. Kutala, Vahakivi (16), perinnetarina

Kutalan kylässä sijaitsevaa Vahakivi nimistä siirtolohkareta valokuvatessani kertoi ohitse kulkenut vanhahko rouva että nuorille hänen ollessa pieni kerrottiin että vastasyntyneet lapset tuodaan Vahakiven alta. Lisäksi kerrottiin että kiven on piru heittänyt Pirunvuorelta.

5. YHTEENVETO

Kutalansaari ja sen lähiympäristö inventoitiin syyskuussa 1998, jälkityöt ja jälkitarkastukset tehtiin lokakuussa 1998. Inventoinnin kustansivat Vammalan kaupunki, Tampereen museoiden maakunnallinen yksikkö ja Museovirasto. Inventoinnin kenttätöiden johtajana toimi HuK Jan Fast Tampereen museoiden maakunnallisesta yksiköstä tutkimusapulaisena toimi HuK Tähtitalvikki Järvinen.

Inventoinnissa tarkastettiin kaikki alueelta aikaisemmin tunnetut kiinteät muinaisjäännökset ja etsittiin uusia. Inventoinnissa löytyi 5 uutta ennalta tuntematonta esihistoriallista muinaisjäännöstä, kolme kivilautista asuinpaikkaa ja kaksi hautaröykkiötä. Tulosta voidaan pitää hyvänä. Alueen esihistorialliset muinaisjäännökset ovat vuosien 1949 ja 1998 inventointien jälkeen hyvin kartoitetut.

6. Negatiiviluettelo

Negatiivit on luetteloitu Museoviraston arkeologian osaston kokoelmiin.
Kuvannut Jan Fast.

- 111 574 Palosen hiekkakuopan kivikautinen asuinpaikka kuvassa vasemmalla
- 111 575 Hiilennokan mahd. hautaröykkiö kuvan keskivaiheilla, metsän reunassa.
- 111 576 Koirakallion polttokalmisto kuvattuna luoteesta.
- 111 577 Inventointiryhmä tauolla Vanhan Moision 1996-1997 kaivauspaikalla.
- 111 578 Ohriniemen muinaisjäännösalue kuvattuna etelästä, taustalla Iso Hisso.
- 111 579 Vähät Selkäsaaret kuvattuna mökin rannasta, itäisemmästä saaresta. Saaret aikoinaan yhdistänyt maakannas kuvan keskivaiheilla.
- 111 580 Parisaaret E. Hautaröykkiö kuvattuna idästä.
- 111 581 Kuutinlahden kivikautinen asuinpaikka alarinteessä, metsän reunassa, kuvattuna pohjoisesta.
- 111 582 Iso Hisson kivikautinen asuinpaikka Iso Hisson etelärinteessä (nuoli) kuvattuna etelästä.

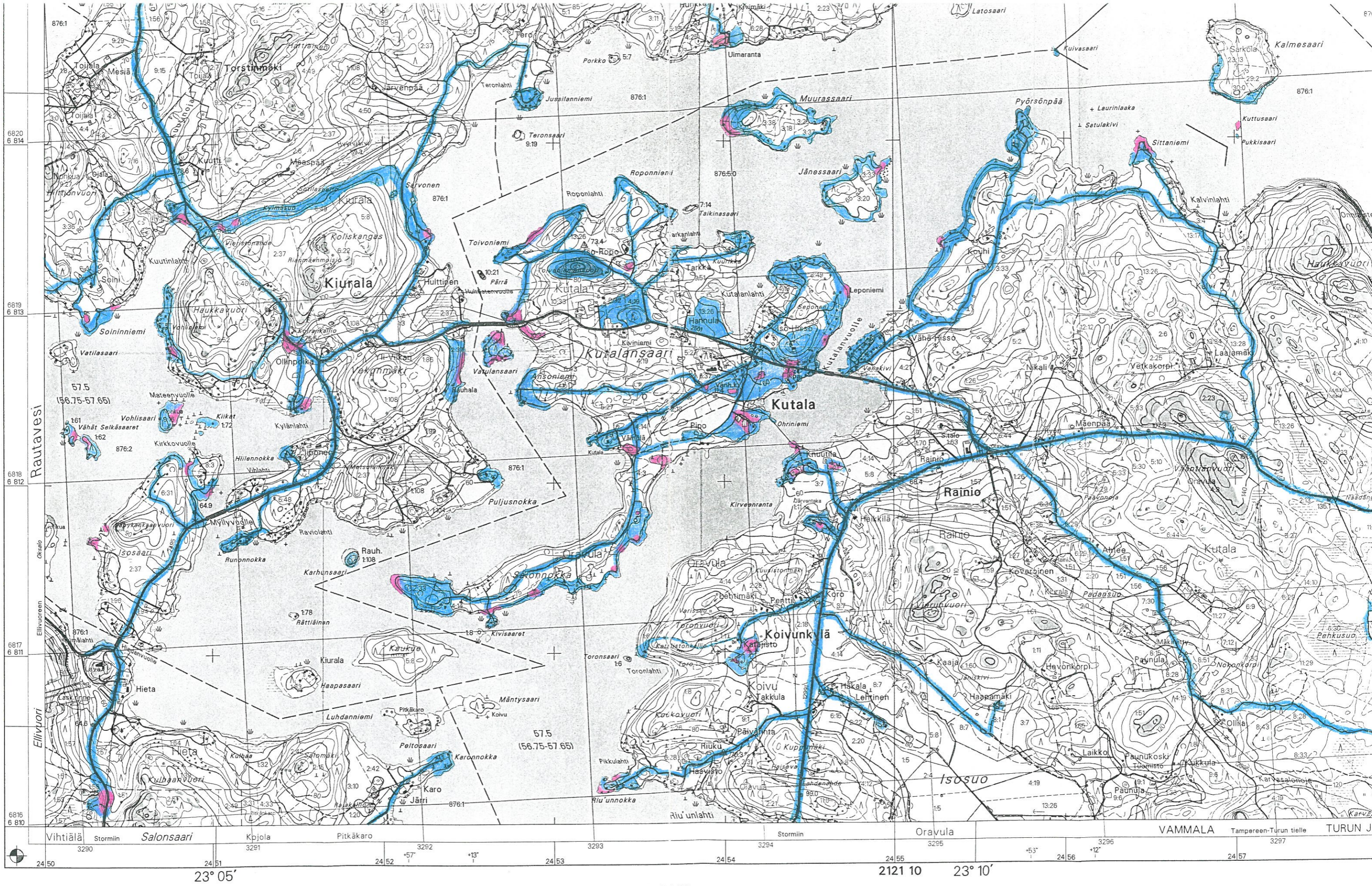
7. Diapositiiviluettelo

Kuvat on luetteloitu Museoviraston arkeologian osaston kokoelmiin.
Kuvannut Jan Fast.

- 40 190 Kotalansaari kuvattuna koillisesta. Vanhamoision pelto vasemmalla, Pipon pellot oikealla.
- 40 191 Inventointiryhmä tauolla Vanhan Moision 1996-1997 kaivauspaikalla.
- 40 192 Ohriniemen muinaisjäännösalue kuvattuna etelästä, taustalla Iso Hisso.
- 40 193 Vähät Selkäsaaret kuvattuna mökin rannasta, itäisemmästä saaresta. Saaret aikoinaan yhdistänyt maakannas kuv. keskivaiheilla.
- 40 194 Parisaaret E. Hautaröykkiö kuvattuna idästä.
- 40 195 Kuutinlahden kivikautinen asuinpaikka, alarinteessä, metsän reunassa. Kuvattuna pohjoisesta.
- 40 196 Röykkiöitä Katajiston mailla.
- 40 197 Röykkiöitä Katajiston mailla.
- 40 198 Katajiston kiven- ja maansekaisen röykkiön 1. kivikerrosta kaivetaan esiin.
- 40 199 Kutalan Vahakivi kuvattuna lounaasta.

61° 26'

61° 24'



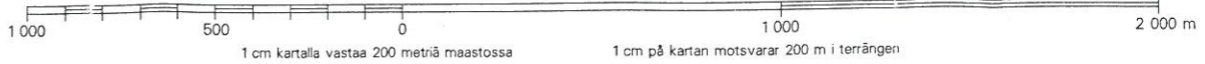
Painopaino Karttateskus Oy, Helsinki, 1996
 Tryckt på Karttateskus Oy, Helsingfors, 1996

Ilmakuvaus 1992
 Flygfotograferad 1992
 Maastotäydennys 1995
 Terrängkomplettering 1995
 Aineisto on saatavana myös numeerisena.
 Data finns tillgängliga även i digital form.

Koordinaattijärjestelmä KKJ
 Koordinatsystemet FKS
 Korkeusjärjestelmä 1:60
 Höjdsystemet N60

1 : 20 000

Inv. aikana tark. alueet (sininen) ja koekuopitetut alueet (punainen). Mikäli alue oli m-j-alueetta koekuopitettu vain ympäristö.



VAMMALA KUTALA Osa-inventointi 1998



F:111 574

PALOSUEN HIEKKAKUOPAN KIIKKAUTIASEN ASUNOPIIKKA KUVASSA VASEMM.



F:111 575

HILLENOKAN MAHD. HARTARÖYKKÖ KUVAN YSEKIVIMEILLA METSÄN REUNALLA

VAMMALA KUTALA Osa -inventointi 1998



F 111 576

КОИВАКАЛНИОН ПОЛВОЧАЛТИСТО КУВАТЕНА ЛУОТЕЕСТА.



F:111 577

ИНВЕСТИАТИВНИХЪ ПАНОЛЛА ВАУНЕН МОИСИОН 1986-1987 КАУАЛПИИКАЛЛА.

VAMMALA KUTALA Osa-inventointi 1998



F 111 578

OHRIKIEMEN NIINAISSÄÄTUNGOKUUE KUVATTUNA ETELÄSTÄ, TAUSTALLA ISO-NISKO.



F:111 579

VÄHÄT SELWÄÄMÄET KOVATUUN RÖYKIN RANNASTA, ITÄISENNISTÄ SAARESTA.
SAARET AIKONAAN VUORISTUNUT MAAKAUNAS KUNN KESKIVAIHEELLA.

VAMMALA KUTALA Osa-inventointi 1998



F:111 580 PARISAARET E. HAUTARÖYKKEIDEN KUVATUNA IDÄSTÄ.



F 111 581 KUUTIMMARDEN KIVIKAUTINEN ASUINRAIKKA MARJUTSELÄ, KOTILAN REDISSA KUVATUNA POHJOISELTA.

VAMMALA KUTALA Osa-inventointi 1998



F111 582

ISO-HISSON KIVIKAUTIEN AROKORNIKKA ISO-HISSON ETELÄRINTEESSÄ (NUOLI)
KUVATTU ETELÄSTÄ.