

**KEHÄ III:N PARANTAMINEN VÄLILLÄ VANTAANKOSKI - TIKKURILA.
KIINTEIDEN MUINAISJÄÄNNÖSTEN JA KULTTUURIYMPÄRISTÖN
MAASTOINVENTOINTI 8.5.-21.5. 1996**

HANS-PETER SCHULZ

KEHÄ III:N PARANTAMINEN VÄLILLÄ VANTAANKOSKI - TIKKURILA. KIINTEIDEN MUINAISJÄÄNNÖSTEN JA KULTTUURIYMPÄRISTÖN MAASTOINVENTOINTI

Sisällysluettelo

	s.
Johdanto	2
Kohdeluettelo	3
Esihistorialliset muinaisjäännökset	7
Viinikkala Hommas	7
Viinikkala Gårds	10
Viinikkala I	15
Myllymäki Erikas	18
Lapinkylä I	21
Kulttuurihistoriallisesti arvokkaat ympäristöt sekä hist. ajan muinaisjäännökset	23
Vantaankosken Avolouhos	23
Vantaankoski	23
Myllymäen kylämäki/Erikas	24
Suuri Rantatie	26
Viinikkalan kylämäki	28
Voutilan kylämäki	28
Kirkonkylä	28
Negatiiviluettelo	29
Diapositiiviluettelo	31
Kuvataulut	33

Liite: Kehä III välillä Vantaankoski-Tikkurila. Yleisuunnitelman tarkastaminen 31.1.1995 mk 1:10000, Tielaitos Uudenmaan tiepiiri/SITO (vain arkeologian osaston kappaleessa)

Johdanto

Museoviraston arkeologian osaston suorittama maastoinventointi liittyy tielaitoksen Uudenmaan tiepiiriin yleissuunnitelmaan Kehä III:n parantaminen välillä Vantaankoski-Tikkurila. Suunnitelualueen läheisyydestä Martinlaaksosta, Vantaankoskelta, Viinikkalasta ja Tikkurilasta tunnetaan runsaasti kivikautisia asuinpaikkoja ja hajalöytöjä. Tielinjaukset sijoittuvat suurelta osin korkeuskäyrille 30-40 m mpy, jotka edustavat mesoliittisen kivikauden rantavyöhykettä n. 6500-5000 e. Kr. Vantaan alueella v. 1962 suoritettu arkeologinen inventointi on tiedoiltaan vanhentunut ja kiinteitä muinaisjäännöksiä on todennäköisesti huomattavasti nyt tiedossa olevia enemmän. Suunn. tiealueiden läheisyydessä on lisäksi kulttuurihistoriallisesti merkitseviä rakennuksia sekä teollisuus- ja kylämaisemia.

Inventoinnin rahoitti tielaitoksen Uudenmaan tiepiiri Kehä III-projektin suunnitteluvaroista, kustannusarvio oli 33 000 mk. Maastotyöt teki MA Hans-Peter Schulz 8.5.-21.5 1995 välisenä aikana. Valmisteluun ja jälkitöihin oli varattu 3 viikkoa. Inventointi suoritettiin suunniteilla olevilla Kehä III:n eritasoliittymien tiealueilla välillä Myllymäen ja Suutarilan eritasoliittymä, Kehä III:n rinnakaisteiden välittömässä ympäristössä, Tuupakantien/Katariinantien suunn. tielinjalla sekä Tikkurilantien linjauksen länsiosassa (mukaan luettuna VE 1 ja 2 Vantaanjoen suuntaan). Kiinteiden muinaisjäännösten laajuutta määriteltiin pintahavainojen ja maaperätutkimuksen avulla. Suurimmaksi osaksi peltoalueilla sijaitsevat kivikautiset asuinpaikat kartoitettiin pintalöytöjen perusteella. Tiealueella sijaitsevilla kohteissa tehtiin myös lapiolla pieniä koekuoppia sekä otettiin 5 cm kairalla kairausnäyteitä. Kulttuurihistoriallisesti merkittävien ympäristöjen inventointi keskittyi neljään kohtaan: ent. Myllymäen kylä (Erikas), Vantaankoski, ent. Viinikkalan kylä (Gårds, Hommas) viljelymaisemineen, Voutilan kylä ja Kirkonkylä. Työ rajoittui kuvadokumentointiin, pintalöytöjen rekisteröintiin sekä joidenkin alueiden historiallisten taustojen selvittämiseen. Tarkka rakennushistoriallinen selvitys ei tämän työn puitteissa ollut mahdollista.

Vantaanjoen laaksossa todettiin selvästi laajempi kivikautinen asutus kuin tähän asti oli tiedossa. Tunnettujen kohteiden (Erikas, Viinikkala I, Pohjois-Viinikkalan Gårds ja Hommas) laajuutta tarkennettiin, lisäksi löytyi uusia kohteita (Lapinkylä I). Koska inventointi suoritettiin vain yllämainittujen suunniteltujen teiden lähellä, tulokset eivät ole koko alueelle suuntaanantavia. Uudet rakennushankkeet vaativat lisätutkimuksia. Pohois-Viinikkalan Gårdsin kohdalla suunn. tielinja kulkee kivikautisen asuinpaikan yli. Kahdessa kohdassa suunn. tiealueet ovat kivikautisen asuinpaikan välittömässä läheisyydessä. Tiesuunnitelma aiheuttaa selviä haittoja kulttuurihistoriallisesti arvokkaalle ympäristölle vain Myllymäen ja Vantaankosken kohdalla. Tiealueella ovat Vantaankosken avolouhos, Erikaksen Korpraalin virkatalo 1800-luvulta, osia Suuren Rantatien mahd. tiepohjasta sekä Vantaankoskella kalliolla olevia rengasmerkkejä ja rautarenkaita. Vantaankosken luonnon ja historiallisen teollisuusalueen maisemallinen arvo pienenee Kehä III:n sillan levittämisen takia.

Helsingissä, 27.6.1996

Hans-Peter Schulz

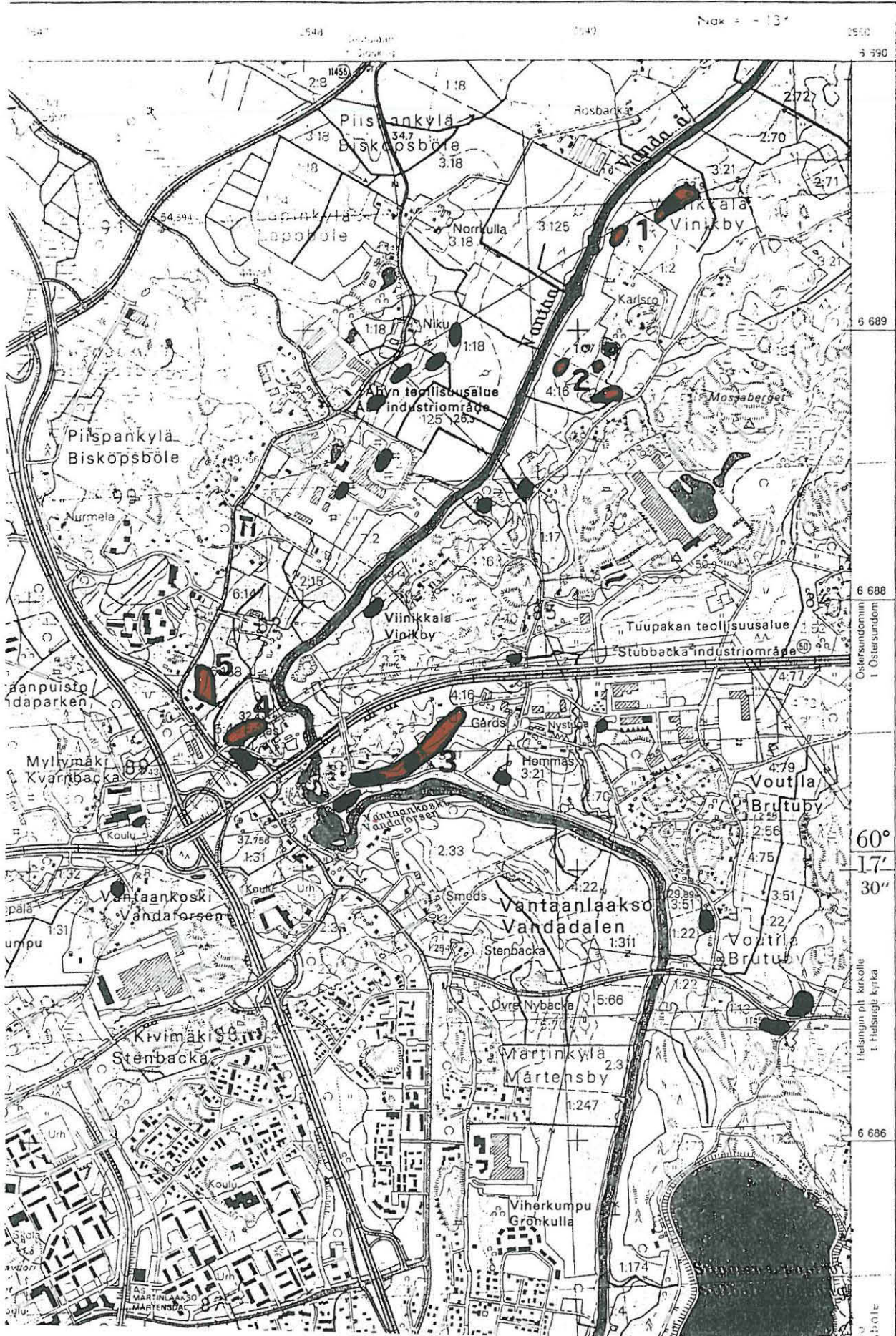
Kohdeluettelo

Esihistorialliset muinaisjäännökset

- 1 Vantaa Viinikkala Hommas
- 2 Vantaa Viinikkala Gårds
- 3 Vantaa Viinikkala Viinikkala I
- 4 Vantaa Myllymäki Erikas
- 5 Vantaa Lapinkylä Lapinkylä I

Kulttuurihistoriallisesti arvokkaat ympäristöt sekä hist. ajan muinaisjäännökset

- 6 Vantaankosken avolouhos
- 7 Vantaankoski
- 8 Myllymäen ent. kylämäki (Erikas)
- 9 Suuri Rantatie (Myllymäki-Vantaankoski-Viinikkala)
- 10 Viinikkalan ent. Kylämäki (Gårds/Hommas)
- 11 Voutilan kylämäki
- 12 Kirkonkylä



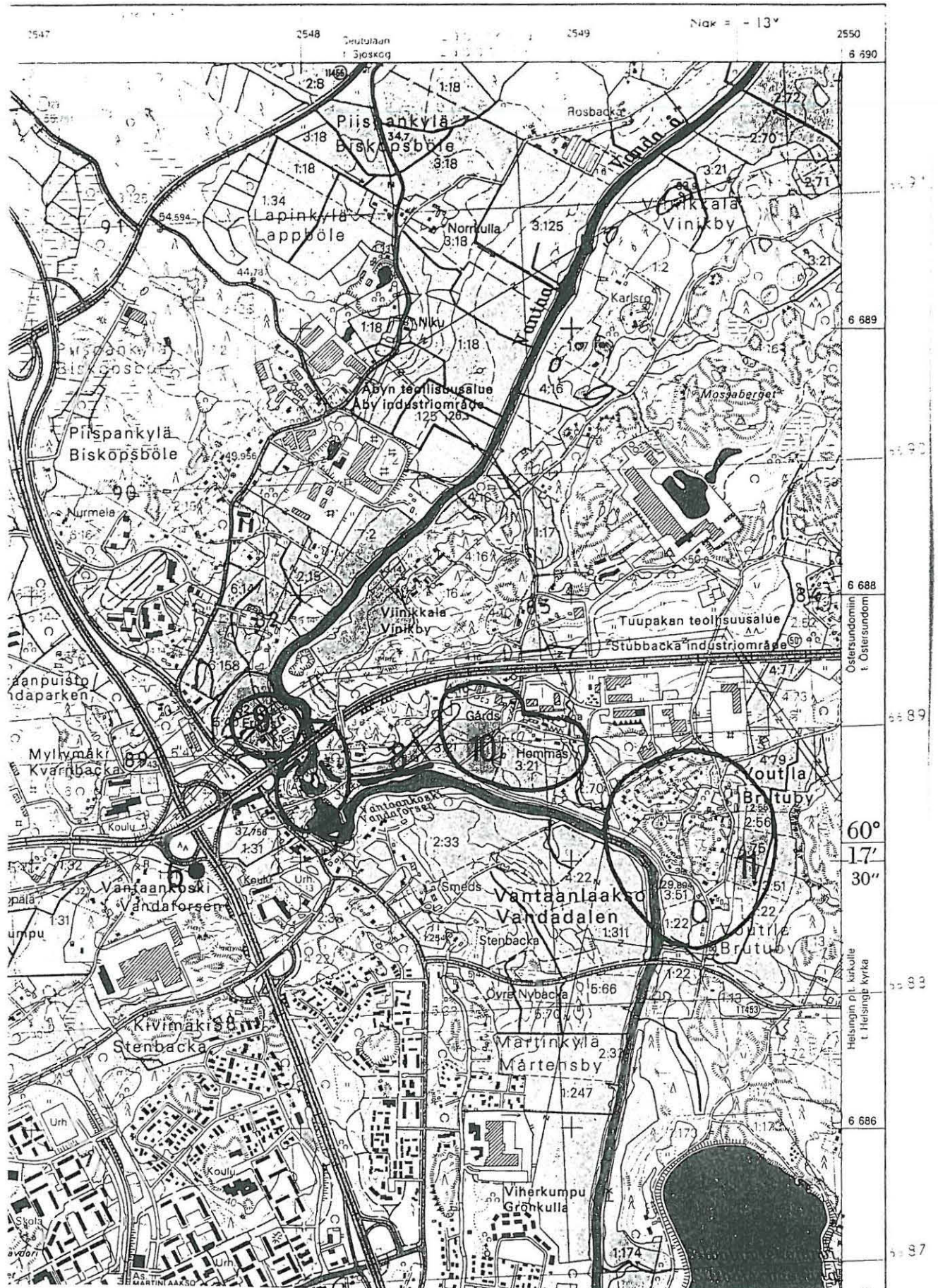
Kivikautisia asuinpaikkoja Vantaanjoen laaksossa

- ennestään tunnetut kohteet
- inventointi 1996

1 Viinikkala Hommas, 2 Viinikkala Gårds, 3 Viinikkala I,

4 Myllymäki Erikas, 5 Lapinkylä I

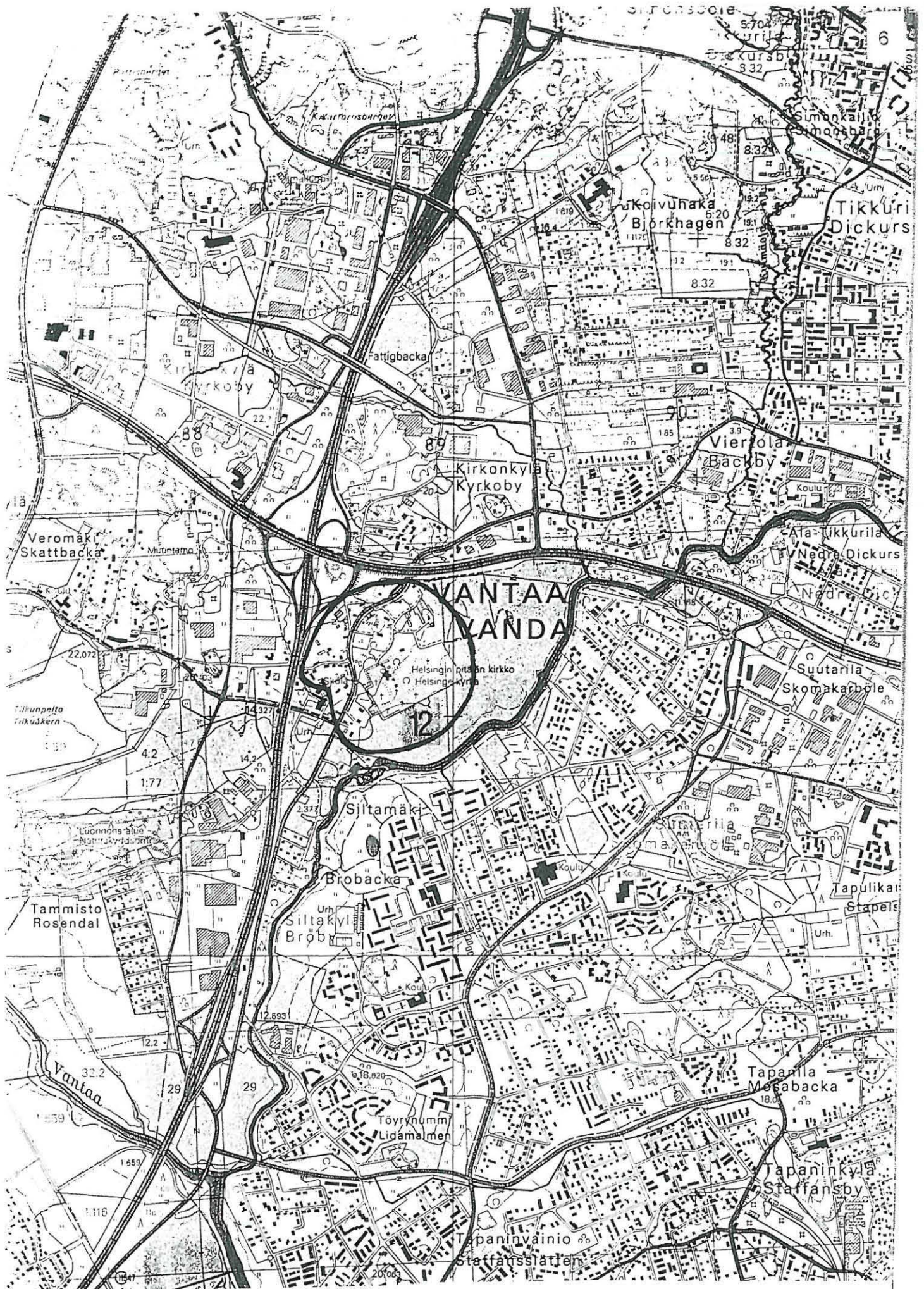
Peruskarttaote 1:20 000 2043 01 HÄMEENKYLÄ 1991



Kulttuurihistoriallisesti arvokkaat ympäristöt ja
hist. ajan muinaisjäännökset

6 Vantaankosken louhos, 7 Vantaankoski, 8 Suuri Rantatie,
9 Myllymäen ent. kylämäki, 10 Viinikkalan ent. kylämäki,
11 Voutilan kylämäki

Peruskarttaote 1:20 000 2043 01 HÄMEENKYLÄ 1991



Kulttuurihistoriallisesti arvokkaat ympäristöt ja hist. ajan muinaisjäännökset

12 Kirkonkylä
Peruskarttaote 1:20 000 2043 04 VANTAA 1991

Esihistorialliset muinaisjännökset

Kohde 1

VANTAA VIINIKKALA HOMMAS

(Vantaa no. 18)

Kivikautinen asuinpaikka-alue

x = 6 689 40-55 (alue 1)

y = 2 549 32-44

z = 27 - 33

x = 6 689 32-38 (alue 2)

y = 2 549 15-18

z = 25 - 27

Peruskarttalehti 2043 01 HÄMEENKYLÄ

Kaupunki: Vantaa 92

Kylä: Viinikkala 424

Tila 1: (alue 1) Hommas RN:o 3:21; tunnus 092-424-003-0021

Maanomistaja 1996: Silfverberg Klaus ja Henrik,
Hommasgränden 2 01740 VANDA

Tila 2: (alue 2) Karlsro RN:o 1:2; tunnus 092-424-001-0002

Maanomistaja 1996: Örthen Per Erik Karl ja Sven Erik,
Pohjois-Viinikkalantie, 01740 VANTAA

Aikaisemmat löydöt: kourutalfta KM 5783:3, vasarakirves KM 8736:1, tasatalttoja, kivesineiden teelmiä, piikaavin, kivilaji-, kvartsiitti-, ja kvartsi-iskoksia KM 15775:1-12, kvartssia KM 15821

Aikaisemmat tutkimukset: Inv. V. Lehtosalo 1962 (Inv. no. 130)

Löydöt KM 29477:1-11 (kvartsi-esineitä ja -iskoksia, kvartsiitti-iskos)

Kuvat: 1-2 (f. 104081, 104080)

Diaposiivit: 34756-57

Paikan sijainti ja topografia: Muinaisjännösalue sijaitsee Vantaankoskelta 2,3 - 2,7 km pohjoiskoilliseen Vantaanjoen itäpuolella. Alue 1 (n. 200 x 30 m, useita löytökeskittymiä, kokonaispinta-ala n. 5000 m²) on 120-140 m joen rannasta. Löydöt tulivat muinaisen rantatörmän (28-30 m mmp y) yläpuolelta ja sen rinteestä. Maaperä on karkeaa hiesua, paikoitellen on hiekkasaarekkeita. Alue on peltoa, ja sen luoteispäässä on lato. Alue 2 (n. 50 x 10 m, kokonaispinta-ala >500m²) sijaitsee 60 m joen rannasta, matalalla kumpareella pellon kakkoisreunassa. Maaperä kumpareella on hienoa hiekkaa, muuten pelolla hiesua/savea, metsän puolella on moreenia.

Inventointi 1996:

Alue 1

Pelto oli kynnetty, ja löytöalueen laajuus selvitettiin pintapoiminnalla. Pellon pinnalla oli runsaasti kvartssia näkyvässä, törmän yläpuolella oli joitakin keskittymiä. Palaneitä kiviä sen

sijaan löytyi melko tasaisesti koko alueelta. Merkkejä kiinteistä rakenteista ei havaittu. Peltokerros on n. 25 cm paksu, kyntöurissa näkyi paikoitellen värjäytymätön mineraalimaaperä. Alueen etelälaidassa 5 m tilarajasta 1:2/3:21 pohjoisluoteeseen kairattiin kolmessa pisteessä törmän rinteessä välillä 27 ja 30 m 5 m:n välein. Kaikista pisteistä dokumentoitiin samanlainen profiili:

- peltokerros	0-28/30 cm
- harmaa hiesu	28- n. 35 cm
- nokinen likamaa	n. 35- n. 45 cm
- harmaa hiesu	> 45 cm

Peltokerroksen alla on siis vanhempi kerrostuma, joka on jäänyt tulvan alle.

Litoriinameren transgressio n. 7000 vuotta sitten ulottui 30 m:n korkeudelle mpy saakka ja likamaakerros on todennäköisesti sitä vanhempi. Asuinpaikka tai sen vanhin asutusvaihe voidaan siten ajoittaa mesoliittiselle kaudelle välille n. 8000-7000 BP.

Alue 2

Pelto oli kynnetty, runsas lannoitus vaikeutti kuitenkin havaintomahdollisuuksia. Pellon kaakkoisreunalla on matala kumpare, jossa muuten savinen maaperä muuttu hiekaksi. Noin 50 m pitkällä ja 5-10 m leveällä kaistalla havaittiin punertavaa kulttuurimaata, jossa oli palaneen hiekan läikkiä sekä runsaasti palaneita kiviä ja hiiltä. Löytöjä tehtiin vähän, 4 kvartsi-iskosta ja 1 pirstottu kappale. Pellon ja metsän rajalle oli kaivettu n. 1 m syvä oja. Sen profillissa näkyi paikoitellen n. 15 cm vahva punertava kulttuurimaakerros, kumpareen korkeimmalla kohdalla oli osittain ojaan sortunut kivetty tulisija. Asuinpaikka jatkuu ainakin 2-3 m metsän puolelle, roudassa olleen maan takia sen kokonaislaajuus jäi selvittämättä. Asuinpaikka sijaitsee 25 m ja 27 m korkeuskäyrien välissä, eli se on nuorempi kuin Litoriinatransgressio. 24-25 m:n ranta Vantaalla ajoittuu tyyppillisen kampakeramiikan aikaan.

Suunn. tielinjan vaikutukset

-Tikkurilantien VE 1 (-480 - -530) kulkee kahden kivikautisen asuinpaikan (Hommas alue 1 ja 2) välissä. Etäisyys alueelle 1 on 40 m ja alueelle 2 n. 35 m. Linjauksesta on saatava lisäselvitystä (mm. tietason ero maanpinnasta ja sillan rampin rakenne). Jos linjausta ei muuteta ja tiealueen leveys ei ylitä 60 m (+/- 30 m keskilinjasta) tien rakentaminen ei aiheuta haittaa.

Yleissuunnitelma Tikkurilantie
(- 100 - -600) VE 1
Muinaisjäännösalue Pohjois-
Viinikkala / Hommas

○ kivikautinen asuinpaikka

Tielaitoksen suunnitelmakartta 1:2000



Kohde 2

VANTAA VIINIKKALA GÅRDS

Kivikautinen asuinpaikka-alue, kivikautinen löytöpaikka, hist. ajan kiviröykkiö.

x = 6 688 74-80 (alue 1, kivikautinen asuinpaikka)
y = 2 549 05-15
z = 30-35

x = 6 688 87 (alue 2, kvartsilöytöpaikka)
y = 2 549 09
z = 33

x = 6 688 95 (alue 3, kiviröykkiö)
y = 2 549 12
z = 37

x = 6 688 86-91 (alue 4, kivikautinen asuinpaikka)
y = 2 548 93-96
z = 30-32

Peruskarttalehti 2043 01 HÄMEENKYLÄ

Kaupunki: Vantaa 92

Kylä: Viinikkala 424

Tila 1: (alueet 1 ja 4) Gårds RN:o 4:20; tunnus 092-424-004-0020
(Peruskartalle 1991 on merkitty 4:16)

Maanomistaja 1996: Guido Frostellin kuolinpesä
Frostell-Pyhäjärvi Eva, Vinikbyvägen 2, 01740 VANDA

Tila 2: (alueet 2 ja 3) RN:o 1:17; tunnus 092-424-001-0017

Maanomistaja 1996:

-Örthen Öyvind Halfdan ja Örthen Hellin Anna-Stina

Hommaksenkuja 1, 01740 VANTAA

-Eklund Åke Lennart Emil ja Else Birgitta

Kuninkaantie 1, 01740 VANTAA

-Vantaan kaupunki, Asematie 7, 01300 VANTAA

- Rytikarin liiketalo Oy/Kalliokoski Terho

Harakkatie 6, 91900 LIMINKA

Aikaisemmat löydöt: pii-iskos ja kvartssia KM 15775:1-2

Aikaisemmat tutkimukset: Inv. V. Lehtosalo 1962 (Inv. no. 17)

Löydöt KM 29478:1-14 (kivilajiesine, hioin, kvartsi-esineitä ja -iskoksia)

Kuvat: 3 ja 4 (f.104098, 104097)

Diapositiivit: 34758-59

Paikan sijainti ja topografia: Muinaisjäännösalue sijaitsee Vantaankoskelta 1,7 - 1,9 km koilliseen Vantaanjoen itäpuolella joen ja Pohjois-Viinikkalan paikallistien välissä. Alue 1

(yht 110 x 20-40 m, pinta-ala n. 2000 m²) on etelään viettävällä pellolla metsäsaarekkeen etelä- ja itäpuolella. Asuinpaikan itäosan läpi kulkee oja. Maaperä on hiesua. Alue 2 on länteen viettävä peltorinne, maaperä on hiesua. Alue 3 on peltojen ympäröimä kalliosaareke, jossa on mm. lato. Kalliopintaa on n. 300 m²:llä näkyvissä. Alue 4 (40 x 20 m, pinta-ala n. 500 m²) on matala peltokumpare n. 50 m Vantaanjoesta kaakkoon. Maaperä on karkeaa hiesua, paikoitellen on hiekkaläikkiä.

Inventointi 1996:

Alue 1: Pelto oli edellisenä syksynä kynnetty. Pinnalla näkyi jonkun verran resenttiä tavaraa (luita ja roskaa). Noin 110 m pitkällä ja n. 30 m leveällä vyöhykkeellä 30 m:n korkeuskäyrän yläpuolelta poimittiin kivilajiesineitä, kvartsiesineitä ja -iskoksia. Samalla vyöhykkeellä oli myös yksittäisiä palaneita kiviä. Kvartsit keskittyivät ojan louteispuolelle, sen kaakkoispuolelta löytyi vain kolme iskosta (kartta s. 14). Maaperä oli tasaisen harmaata hiesua, kiinteiden rakenteiden merkkejä tai värjäytynyttä maata ei havaittu. Ojan luoteispuolelle tehtiin 6 koekuoppaa 10 m välein n. 5 m ojan reunasta. Sen kaakkoispuolella kairattiin tielinjan suuntaisesti 6:ssa pisteessä n. 15 m välein.

Koekuoppa- ja kairausprofiilit (kartta s. 14):

- kuoppa 1	peltokerros harmaa hiesu (lustoja)	0-30 cm 30->60 cm
- kuoppa 2	peltokerros sekoittunut hiesu, vähän hiiltä, kiviä kellertävä karkea hiesu	0-28 cm 28-40 cm 40->60 cm
- kuoppa 3	peltokerros harmaa-punaruskea värjäytynyt hiesu (likamaata) hiilinauha vaalea kellertävä hiesu (lustoja)	0-35 cm 35-69 cm 69-70 cm 70->85 cm
- kuoppa 4	peltokerros harmaa-punaruskea likamaa, hiiltä, kvartsia hiilinauha kellertävä hiesu	0-30 cm 30-65 cm 65-67 cm 67->75 cm
- kuoppa 5	peltokerros harmaa likamaa harmaa hiesu	0- 32 cm 32-48 cm 48->65 cm
- kuoppa 6	peltokerros harmaa hiesu	0-29 cm 29->50 cm
- kairaus 7	peltokerros, sek. maata, hiiltä kerros isoja kiviä (pal.?, res.?)	0-30/40 cm >30/40 cm
- kairaus 8	peltokerros harmaa hiesu	0-25 cm 25->50 cm

- kairaus 9	peltokerros harmaa hiesu	0-28 cm 28->50 cm
- kairaus 10	nokinen peltokerros harmaa likamaa, hiiltä kellertävä hiesu	0-30 cm 30-39 cm 39->50 cm
- kairaus 11	peltokerros (alaosassa nokimaata) harmaa hiesu	0-29 cm 29->40 cm
- kairaus 12	peltokerros harmaa hiesu ei onnistunut)	0-n.30 cm (maa oli märkä, kerrosten erottaminen)

Ojan luoteispuolella on ainakin 30 m leveällä vyöhykkeellä likamaa/ kulttuurimaakerrostuma, joka on jäänyt n. 30 cm vahvan tulvakerroksen alle. Siitä löytyi hiiltä ja kvartsiydin, likamaakerroksen pohjalta löytyi kahdesta koekuopasta ohut hiilinauha. Ojan kaakkoispuolella havaittiin vain yhdessä kairauksessa likamaata peltokerroksen alla. Kyseessä on todennäköisesti mesoliittisesta asutuspaikasta, joka on jäänyt litorinatransgression alle. Korkeuden perusteella se ajoittuu n. 8500 - 7000 BP väliselle ajalle. Koska havaittu likamaakerros on selvästi peltokerroksen alapuolella ja ulottuu paikoitellen jopa 75 cm:n syvyyteen, on mahdollista, että siellä on säilynyt kiinteitä rakenteita.

Alue 2: Asuinpaikasta 1 n. 140 m koilliseen löytyi länteen viettävältä pellolta kaksi kvartsi-iskosta n. 10 m:n etäisyydellä toisistaan. Muita ihmisen toimintaan viittaavia merkkejä ei havaittu.




Alue 3: Edellisestä 50 m pohjoiseen on osittain jyrkkärinteinen mäki, jonka laella on kalliopaljastuma. Sen korkeimmalla kohdalla on pieni, melkein pyöreä kiviröykkiö, mitoiltaan 2,7 x 2,5 x 0,4 m. Röykkiö on umpeen kasvanut. Kivien koko vaihtelee 5 cm:stä 30 cm:iin. Ilmeisesti monet niistä ovat kovasti palaneita. Röykkiön ikä ja funktio eivät ole varmat, kyseessä saattaa olla hist. ajan riihen kiukaasta. (Kuva 4)

Alue 4: Asuinpaikasta 1 120-150 m luoteeseen on matala peltokumpare, jonka eteläpäästä löytyi n. 500 m²:n alueelta kvartsia ja palaneita kiviä (välillä 30-32 m mpy). Löytökeskittymiä tai jälkiä kiinteistä rakenteista ei havaittu. Muinaisjäännöksen tarkat rajat ei pintapoisuuden avulla selvinneet. Kyseessä on joko maankäytön takia tuhoutunut tai tulvan alle jäänyt kivikautinen asuinpaikka. Sitä ei voida tarkemmin ajoittaa, koska sen alinta löytörajaa ei ole määritetty.

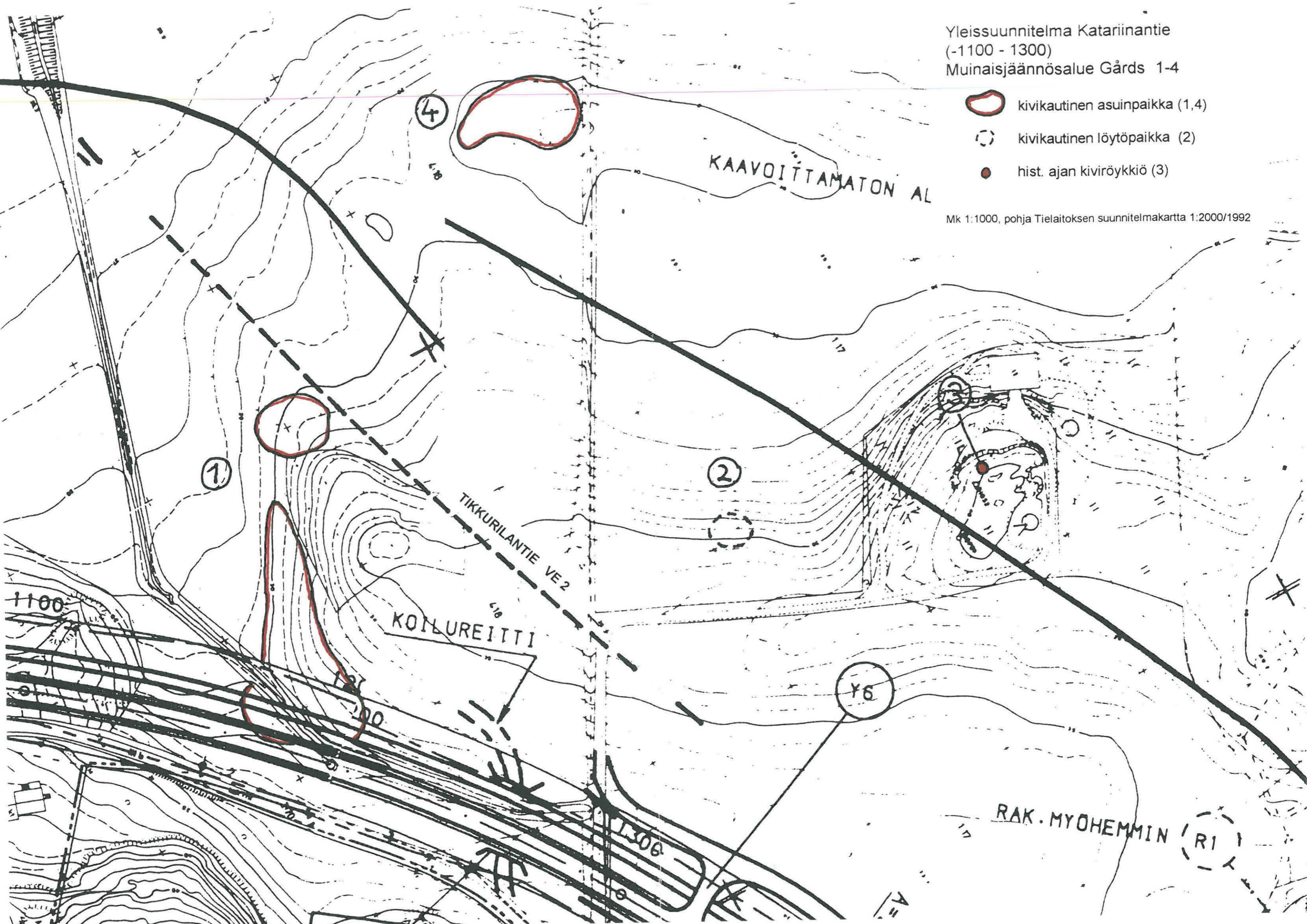
Suunn. tielinjan vaikutukset:

Katariinantien linjaus kulkee välillä 1170 - 1210 kivikautisen asuinpaikan (Gårds, alue 1) yli. Tialueelle jää n. 450 m²; tien ja kevyen liikenteen väylän rakentamisessa tuhoutuu ainakin 200 m² asuinpaikasta. Paikka tulisi kaivaa ennen rakentamista. Tikkurilantie VE 2 kulkee läheltä saman asuinpaikan länsipäätä. Linjausta koskevista suunnitelmista on saatava lisäselvitystä.

Yleissuunnitelma Katariinantie
(-1100 - 1300)
Muinaisjäännösalue Gårds 1-4

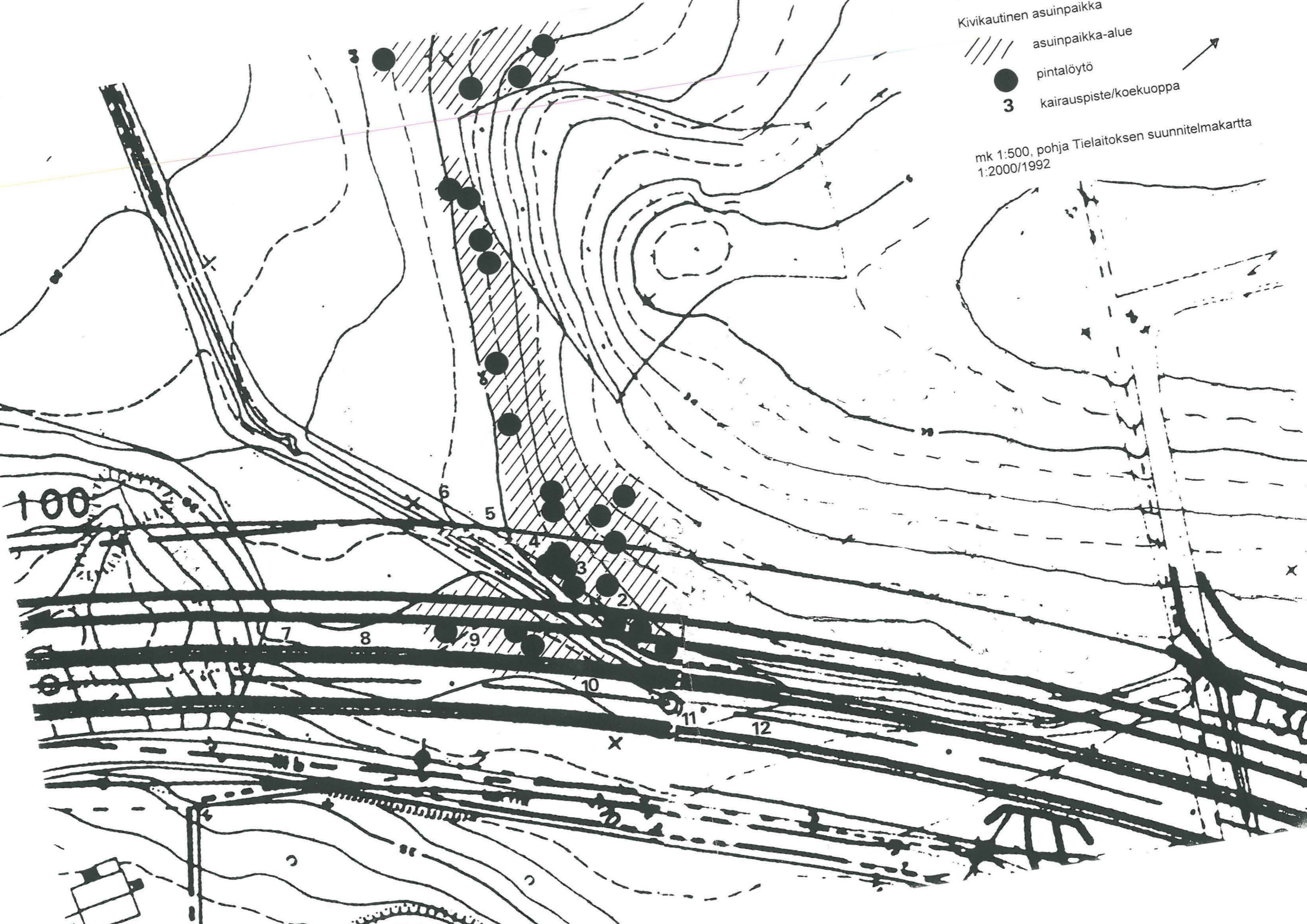
-  kivikautinen asuinpaikka (1,4)
-  kivikautinen löytöpaikka (2)
-  hist. ajan kiviröykkiö (3)

Mk 1:1000, pohja Tielaitoksen suunnitelmakartta 1:2000/1992



Kivikautinen asuinpaikka
////// asuinpaikka-alue
● pintalöytö
3 kairauspiste/koekuoppa

mk 1:500, pohja Tielaitoksen suunnitelmakartta
1:2000/1992



Kohde 3
 VANTAA VIINIKKALA VIINIKKALA I
 (Vantaa no. 23, "Viinikkala 2")
 Kivikautinen asuinpaikka-alue

x = 6 687 32-45 (lounaisalue)
 y = 2 548 17-45
 z = 28 - 33

x = 6 687 40-60 (koillisalue)
 y = 2 548 42-58
 z = 28 - 35

(asuinpaikka-alue on laajempi, inventoinnissa ei otettu huomioon alueita Kuninkaantien eteläpuolella ja Viinikkalantien itäpuolella)
 Peruskarttalehti 2043 01 HÄMEENKYLÄ

Kaupunki: Vantaa 92

Kylä: Viinikkala 424

Tila 1: RN:o 3:18; tunnus 092-424-003-0018
 yhdistetty tilaan 2 (3:21)

Tila 2: RN:o 3:21; tunnus 092-424-003-0021

Maanomistaja 1996:

- Silfverberg Klaus, Klaus Harald, Henrik ja Henrik Harald
 Hommasgränden 2, 01740 VANDA

Tila 3: RN:o 4:20; tunnus 092-424-004-0020

(peruskartalle 1991 on merkitty 4:16)

Maanomistaja 1996: Guido Frostellin kuolinpesä

Frostell-Pyhäjärvi Eva, Vinikbyvägen 2, 01740 VANDA

Aikaisemmat löydöt: kivikirves KM 5615:2, tasataltta KM 5943:1, hioin KM 8736:2, tuura, tasataltta ja kaksoiskirves KM 8766:1-3, kiviesineitä, piiesine, kvartsiesineitä ja -iskoksia KM 15776.

Aikaisemmat tutkimukset: Inv. V. Lehtosalo 1962 (Inv. no. 18)

Löydöt KM 29479:1-9 (kivitaltta, kivilaji-iskos, kvartsi-esineitä ja -iskoksia)

Kuvat: 21 (f. 104091)

Diapositiivi: 34774

Paikan sijainti ja topografia: Muinaisjäännösalue sijaitsee Vantaankoskelta n. 100 m itään, 600 m koilliseen Vantaanjoen ja Kuninkaantien pohjoispuolella etelään ja kaakkoon viettävällä pellolla, kallioisen mäen laidassa. Maaperä on karkeaa hiesua, paikoitellen on myös hienoa hiekkaa. Muinaisjäännösalueeseen kuuluu 3 erillistä asuinpaikkavyöhykettä välillä 25 ja 35 m mpy.

Inventointi 1996: Inventoinnissa tarkastettiin vain alue Kuninkaantien pohjoispuolella/ Viinikkalantien länsipuolella. Tarkoitus oli selvittää, onko samalla rantavyöhykkeellä sijaitsevien asuinpaikkojen Viinikkala I ja Gårds 2 (Kehä III:n pohjoispuolella; Vanta no.

47) välissä löytöjä. Pintalöytöjen perusteella Viinikkala I on selvästi laajempi kuin mitä tähän asti on ollut tiedossa. Ylempi asuinpaikkavyöhyke välillä 28-35 m mpy muodostaa yhtenäisen n. 500 m pitkän ja n. 30 m leveän nauhan Vantaankosken Voudintieltä Gårdsin tilalle asti. Inventoinissa nauha jaettiin lounais- ja koillisalueisiin tilanrajan 3:18/3:21 kohdalla (huom! asemakaavaan on merkitty rajaa pitkin kulkeva 6 m leveä rasiustie, joka tulee ylittämään muinaisjäännösalueen). Alue tarkastettiin nopeasti kahdella linjalla, sen takia on luultavaa, että löytöjä on paljon runsaammin kuin nyt talteen saadut. Gårdsin tilan ja Kehä III:n väliseltä alueelta ei pintalöytöjä tehty. Kehän III:n pohjoispuolella sijaitseva kohde Gårds 2 todettiin tuhoutuneeksi. Voimanlinjan perustusten ja maansiirtotöiden takia vuoksi siellä ei ole alkuperäistä maanpintaa jäljellä.

Asuinpaikka-alueet 30 m:n korkeuskäyrän yläpuolella ovat mesoliittisia (ikä n. 8500-7000 BP), alemmat välillä 25-28 m todennäköisesti kampakeraamiselta ajalta.

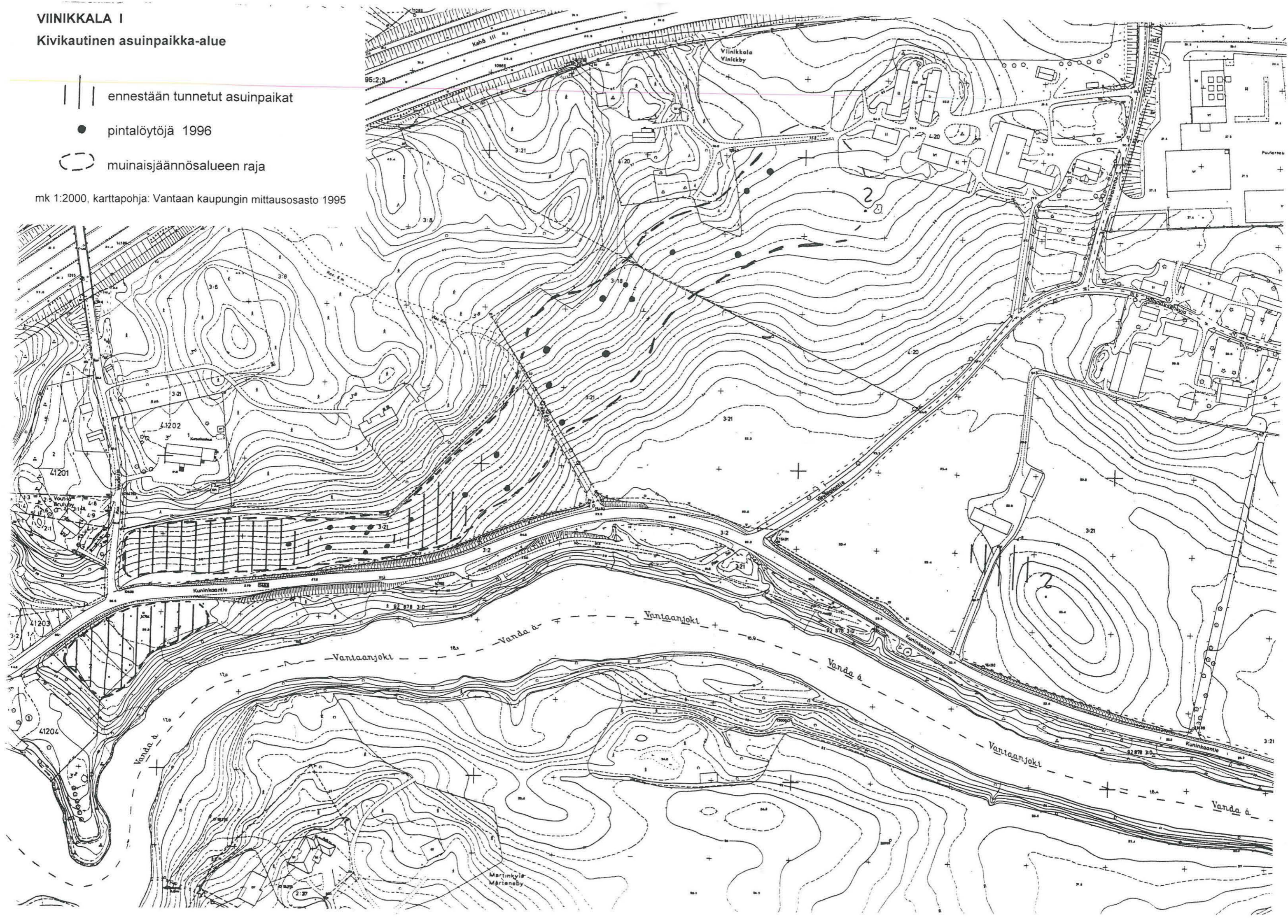
Suunn. tielinjan vaikutukset: ---

VIINIKKALA I

Kivikautinen asuinpaikka-alue

- || ennestään tunnetut asuinpaikat
- pintalöytöjä 1996
- muinaisjäännösalueen raja

mk 1:2000, karttapohja: Vantaan kaupungin mittausosasto 1995



Kohde 4
 VANTAA MYLLYMÄKI ERIKAS
 Kivikautinen asuinpaikka

x = 6 687 46-56

y = 2 547 72-87

z = 32 - 35

Peruskarttalehti 2043 01 HÄMEENKYLÄ

Kaupunki: Vantaa 92

Kylä: Myllymäki 412

Tila: RN:o 5:49; tunnus 092-412-005-0049

Maanomistaja 1996:

- Gustafsson Saga Emilia, Ruoholahdenkatu 20 R 119, 00180 HELSINKI
- Gustafsson Karl Anders Gustav, Kaskitie 2, 01730 VANTAA
- Gustafsson Jan Christer, Jönsasstigen 4 H 108, 01600 VANTAA
- Gustafsson Carl Peter, Kaskitie 2, 01730 VANTAA
- Rautoma Annika Irene, Holkjärnsgränden 1, 00430 HELSINKI
- Nordberg Karin Birgitta, Träskvägen 4 A 2, 02360 ESPOO
- Huuhtala Kimmo Mikael, Erikaksenpolku 4, 01730 VANTAA
- Huuhtala Tommi Kristian, Adolf Lindforsväg 5 A 24, 00400 HELSINKI
- Huuhtala Matti Petteri, Erikaksenpolku 4, 01730 VANTAA
- Boström Gunnel Birgitta, Erikaksenpolku 4, 01730 VANTAA
- Lindström Monica Carola, Topeliuksenkatu 7 A 22, 00240 HELSINKI
- Huuhtala Mona Charlotte Emilia, Erikaksenpolku 4, 01730 VANTAA
- Lindström Carl Olof, Erikaksenpolku 4, 01730 VANTAA

Aikaisemmat löydöt: kourutaltoa KM 3042:7, kaivauslöytöjä KM 19430:1-370.

Aikaisemmat tutkimukset: Kaiv. S. Sarkki 1974.

Löydöt KM 29480:1-7 (kivilajiesine ja -iskos, pii-iskos, kvartsiesineitä ja -iskoksia)

Kuva: 5 (f. 104096)

Diapositiivi: 34760

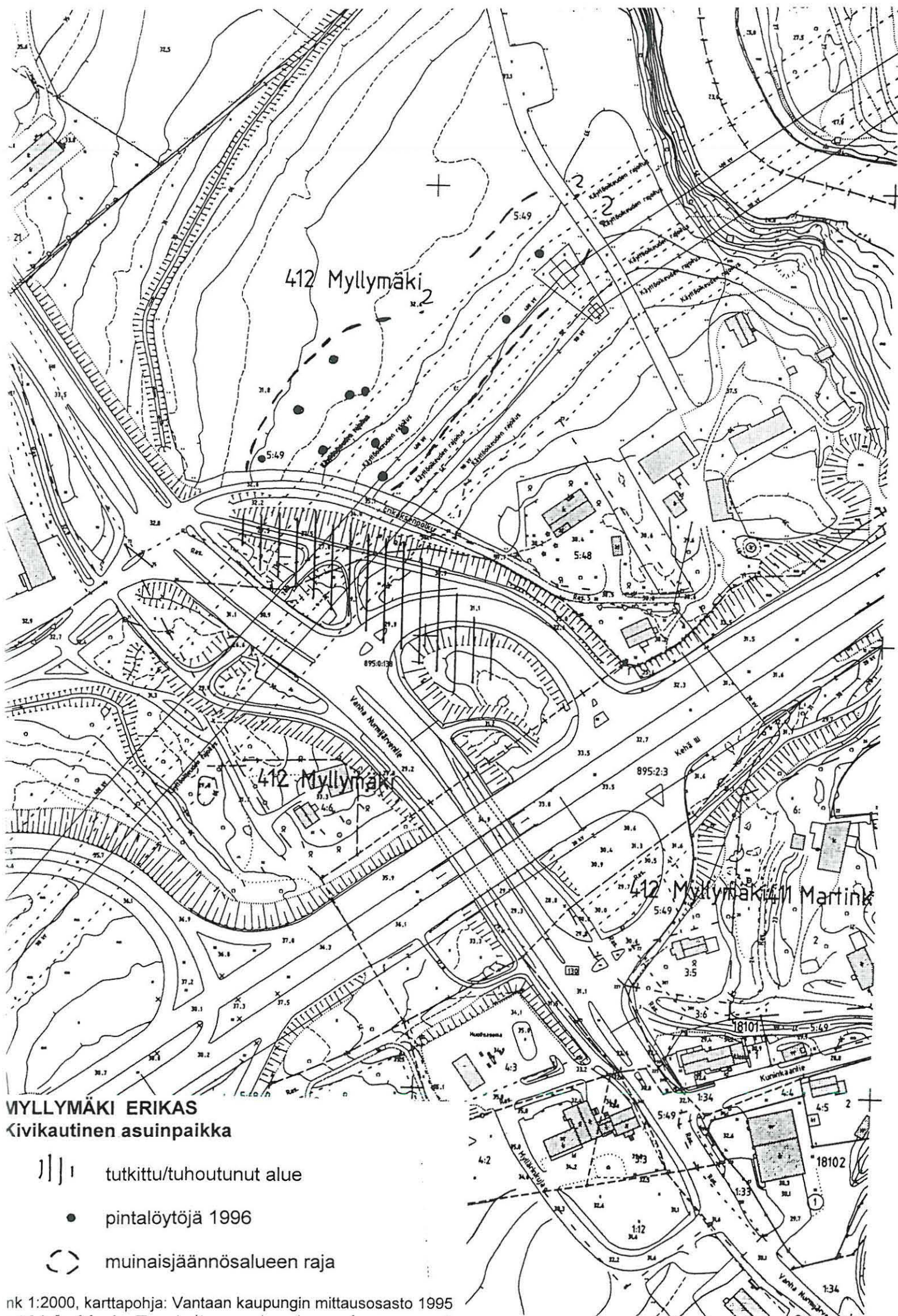
Paikan sijainti ja topografia: Muinaisjäänväläalue sijaitsee Vantaankoskelta 300-400 m luoteeseen Myllymäen ent. kylämällä, Kehä III:n ja Nurmijärventien risteyksen koillispuolella. Alue on luoteeseen - koilliseen viettävää peltoa. Siellä oli Vantaan rautaruukin aikana ruukin miiluja (paikallistamatta). Risteysalueelle jäänyt osa asuinpaikasta tutkittiin kaivauksin vuonna 1974. Silloin paikan kokonaislaajuutta ei selvitetty. Koska sitä on pidetty kokonaan tuhoutuneena, kohdetta ei ole otettu "Vantaan kiinteät esihistorialliset muinaisjäänvökset"-luetteloon.

Inventointi 1996: Inventoinnissa todettiin, että asuinpaikka jatkuu vielä Erikaksen tieltä 100 m pohjoiseen. Pellon pinnalla havaittiin kvartsi- ja kivilajiartefaktien lisäksi palaneita kiviä n. 60 x 60 m laajalla alueella. Siitä n. 70 m luoteeseen löytyi 2 kvartsi-iskosta ja muutama palanut kivi. Asuinpaikka on mahdollisesti jatkunut sinne asti. Löydöt tulivat 32 ja 34 m korkeuskäyrien väliltä. Maaperä on karkeaa hiesua, paikoitellen esiintyy hiekkaläikkä. Erikaksentien vierässä tehtiin löytövyöhykellä 3 koekuoppaa 20 m välein.

Niissä havaittiin ohut (n. 5-10 cm vahva) likamaakerros peltokerroksen alla. Merkkejä kiinteistä rakenteista ei huomattu. Pellon pinnalla on paikoitellen runsaasti masuunikuonaa.

Asuinpaikka todettiin jo vuoden 1974 kaivauksella mesoliittiseksi, todennäköisesti ajalta 8500-8000 BP.

Suun. tielinja vaikutukset: ---



MYLLYMÄKI ERIKAS
Kivikautinen asuinpaikka

- ||| tutkittu/tuhoutunut alue
- pintalöytöjä 1996
- muinaisjäännösalueen raja

nk 1:2000, karttapohja: Vantaan kaupungin mittausosasto 1995

Kohde 5
 VANTAA LAPINKYLÄ LAPINKYLÄ I
 Kivikautinen asuinpaikka

x = 6 687 62-75

y = 2 547 62-66

z = 32 - 35

Peruskarttalehti 2043 01 HÄMEENKYLÄ

Kaupunki: Vantaa 92

Kylä: Lapinkylä 409

Tila: Jokipirtti RN:o 6:158; tunnus 092-409-006-0158

Maanomistaja 1996: Kuolinpesä Isotupa Leo Armas,

Isotupa Aimo, Vanha Nurmijärventie 73, 01730 VANTAA

Aikaisemmat löydöt: ---

Aikaisemmat tutkimukset: ---

Löydöt: KM 29481:1-5 (kvartsiesineitä ja - iskoksia, palanutta luuta)

Kuvat: ---

Paikan sijainti ja topografia: Asuinpaikka sijaitsee Vantaankoskelta n. 500 m luoteeseen länteen vietävällä pellolla vanhan Nurmijärventien itäpuolella. Lounaassa se rajoittuu kerrostalon pihaan. Muinaisjäännösalueen laajuus on ainakin 100 x 35 m (n .3000 m²). Maaperä on karkeaa hiesua, pellon yläosassa se vaihtuu hiekaksi.

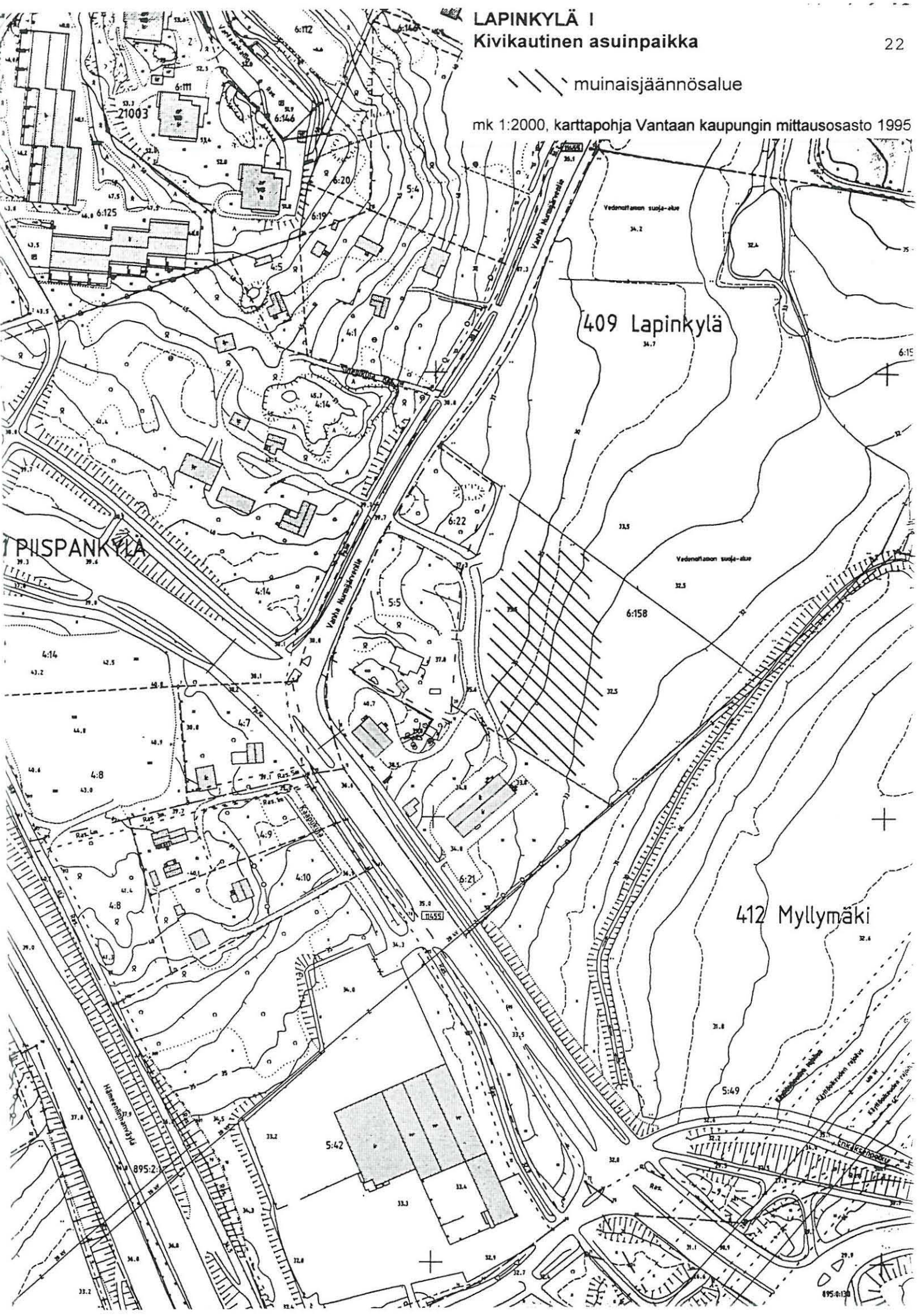
Inventointi 1996: 32 ja 35 m korkeuskäyrien välisellä alueella näkyi pellon pinnalla palaneita kiviä ja kvartsia, josta vain osa otettiin talteen. Kyntöurissa oli paikoitellen punaiseksi värjäytynyttä maata. Koska alue sijaitsee suunn. tielinjan ulkopuolella, maaperätutkimusta ei tehty. Asuinpaikan kokonaislaajutta ei selvitetty, se jatkuu todennäköisesti lounaaseen kerrostalon pihalle. Nurmijärventien länsipuolella, suunn. rinnakkaistien (Åbyn Orsi, välillä Vanha Nurmijärventie ja Sanomatie) linjauksella, jossa on nurmikoitunut vanha pelto, kairattiin 20 m välein samalla korkeusvyöhykkeellä kuin Lapinkylä I. Kairauksissa löytyi 2:sta kairauspisteestä peltokerroksen alta ohuita nokimaakerrostumia. Niiden ikä on epäselvä. Varmoja merkkejä siitä, että muinaisjäännösalue ulottuisi tiealueelle, ei ole saatu.

Suunn. tielinjan vaikutukset: inventoinnissa ei selvinnyt, jatkuuko Lapinkylä I:n muinaisjäännösalue Nurmijärventien länsipuolelle Åbyn Orsi tielinjalle asti. Asia olisi varmistettava pienimuotoisella koekaivauksella.

LAPINKYLÄ I
Kivikautinen asuinpaikka

muinaisjäännösalue

mk 1:2000, karttopohja Vantaan kaupungin mittausosasto 1995



409 Lapinkylä

412 Myllymäki

PIISPANKYLÄ

Kulttuurihistoriallisesti arvokkaat ympäristöt sekä historiallisen ajan muinaisjännökset

6 VANTAANKOSKEN AVOLOUHOS

x = 6 687 98

y = 2 547 62

z = 37

Peruskarttalehti 2043 01 HÄMEENKYLÄ

aikaisemmat tutkimukset: tark. M. Hiekkänen 1993/rak. hist. osasto

kuvat: -

kartat: yleiskartta s. 5

Vantaankosken eritasoliittymän lounaissektorissa on avolouhos. Se on itä-länsisuuntainen, mitoiltaan n. 30 x 10 m. Rakennushistorian osaston tutkija Markus Hiekkänen kävi 22.9.1993 (Matkakertomus 3.11.1993 rakennushist. osaston arkistossa) paikalla, jolloin louhosta tutkittiin. Kyseessä on ilmeisesti Vantaan ruukin malmin koe-etsinnöistä 1800-luvun alkupuoliskolla. Tarkemmat tiedot ja kartta ovat Hiekkasen matkakertomuksessa.

Viimeisten tiesuunnitelmien mukaan (1/1996) avolouhos jää tierampin alle.

7 VANTAANKOSKI

Koskipaikka, hist. teollisuusalue

x = n. 6 688 00 - 60

y = n. 2 547 80 - 2 548 30

z = n. 20 (koski)

Peruskarttalehti 2043 01 HÄMEENKYLÄ

kuvat: 6-11 (f. 104095, -093, -116, -112, -111, -113)

diaposiitivit: 34761-63, 34772-73

kartat: yleiskartta s. 5, kartta s.

aikaisemmat tutkimukset: S. Frondelius 1995, Vantaankosken kulttuurihistoriallinen inventointi, Vantaan kaupungin asemakaavaosasto.

Vantaankosken alueella on runsaasti historiallisen ajan muinaisjäänöksiä ja historiallisesti arvokkaita rakennuksia. Vanha Myllymäen kylä sijaitsi joen länsipuolella; koskella oli Martinkylän, Myllymäen ja Viinikkalan/Voutilan myllyt; 1700-luvun lopulla paikalle syntyi metalliteollisuutta, merkittävimpiä yrityksiä olivat Vantaan rautaruukki (1836-1860), Dahlforsin viilatehdas ja (Wahlbergin) suuri mylly (1882 - 1960-luku). Kosken yli kulki jo keskiajalla Suuri Rantatie eli Kuninkaantie. Vantaankosken kulttuurihistoriallisesta kehityksestä sekä eri vaiheiden rakennuksista on tarkka kuvaus S. Frondeliuksen inventointikertomuksessa 1995.

Teollisuusvaiheesta on enää jäljellä 2 rakennusta: Dahlforsin viilatehtaan tehdasrakennus (A) ja Wahlbergin tiilirakenteinen mylly (B). Kosken leveimmällä kohdalla on kivinen pato 1830-50-luvuilta (C). Vanhan sillan eteläpuolella on toinen pato vuodelta 1891(D). Nykyisen Kuninkaantien silta eli vanha silta vuodelta 1876 on Vantaan ainoa säilynyt puusilta (E). Kaikki rakenteet ovat suojeltuja. Vantaanjoen itäpuolella Kehä III:n sillan eteläpuolella on entisen Viinikkalan ja Voutilan myllyn paikalla, myllylle johtaneen tien päässä kolme myllyn kiveä (F). Niistä n. 10 m luoteeseen on pienehkön rakennuksen kivijalka (G). Vantaankosken alueella on muutamia kivi- ja tiilirakenteiden jäännöksiä ja kuonakasoja, joita ei ollut mahdollista kartoittaa inventoinnin yhteydessä. Kosken itärannalla nykyisen Kehä III:n sillan etelä- ja pohjoispuolella on kallioon hakattuja rengasmerkkejä (3 kpl) ja kallioon kiinnitettyjä rautarenkaita (14 kpl), jotka ovat todennäköisesti merkkejä tukin uitosta koskessa (H).

8 VANHA MYLLYMÄEN KYLÄ (Erikaksen tila)
Mahd. keskiaikaisen kylän kylämäki

x = n. 6 687 30-70

y = n. 2 547 60-95

z = n. 25 - 37

Peruskarttalehti 2043 01 HÄMEENKYLÄ

Kuvat: 5 (104096)

Diapositiivit: 34760

Kartat: yleiskartta s. 5, kartta s. 25

Aikaisemmat tutkimukset: Inv. S. Frondelius 1995, Vantaankosken inventointi, Vantaan kaupungin asemakaavaosasto

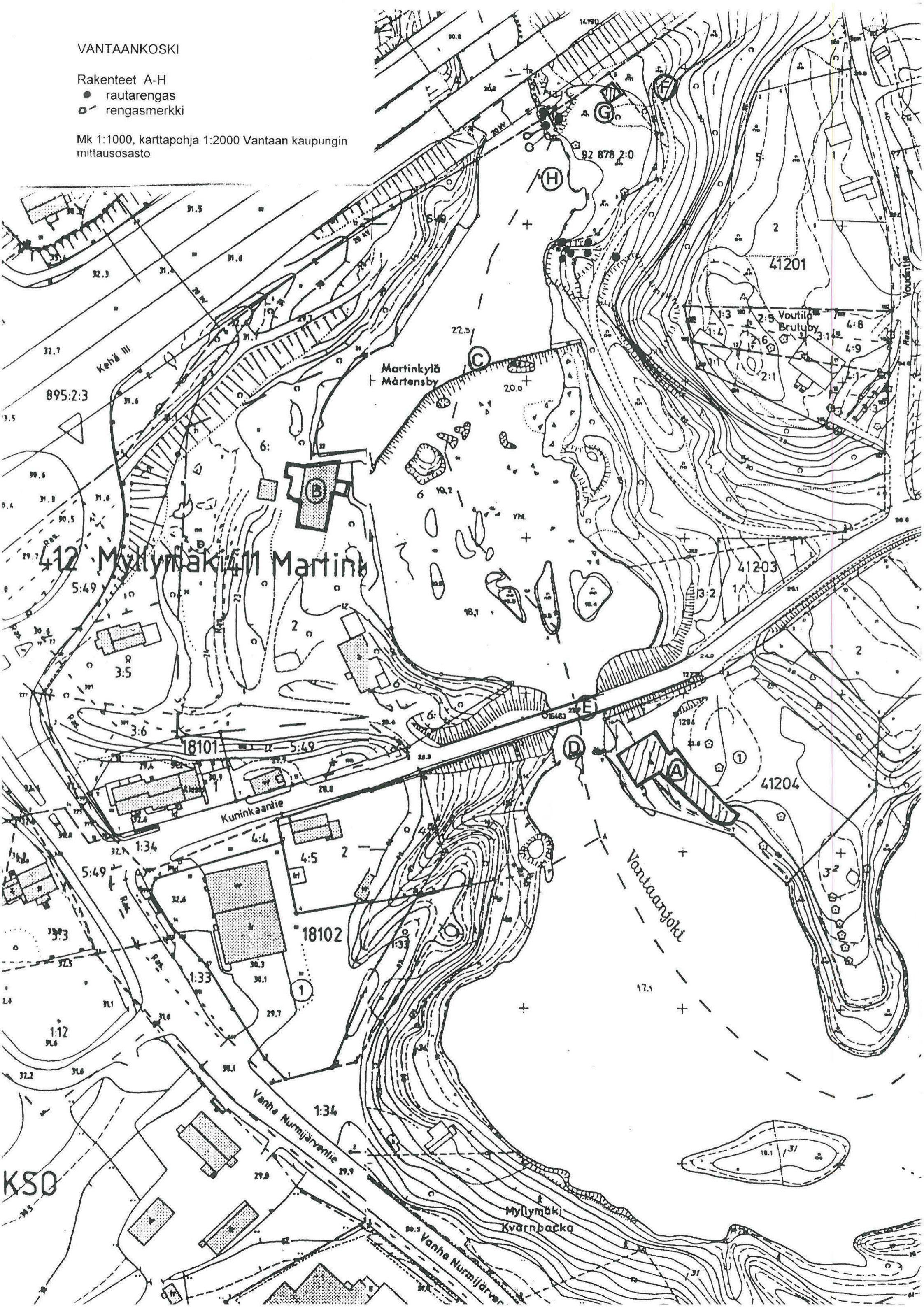
Myllymäen (Qvarnbackan) kylästä vanhimmat tiedot ovat 1500-luvun alusta. Kylässä oli silloin 2 taloa, jotka mainitaan 1700-luvun lähteissä nimillä Erikas ja Månsas. 1600-luvulla Erikaksesta tuli sotilasvirkatalo. Månsas siirrettiin 1800-luvulla etelämmäksi (nyk. Nedre Månsas Martinkylässä). Myllymäen kylästä on vielä jäljellä Erikaksen päärakennus eli Kopraalin virkatalo 1800-luvun alusta. Tontilla on lisäksi 2 asuinrakennusta, navetta, maitohuone, 3 latoa ja 2 kellaria. Rakennukset ovat todennäköisesti 1900-luvun alkupuolelta. Päärakennuksen vieressä on 1970-luvulla rakennettu tiilinen omakotitalo. Alueen maisemallinen arvo on lähiympäristön rakentamisen ja läpikulkevan voimalinjan takia selvästi heikentynyt, mutta vanha rakennuskanta kylämällä on kuitenkin merkittävä.

VANTAANKOSKI

Rakenteet A-H

- rautarengas
- rengasmerkki

Mk 1:1000, karttاپohja 1:2000 Vantaan kaupungin mittausosasto



9 SUURI RANTATIE

Keskiaikaisen Suuren Rantatien mahdoll. tienpohja (4 osaa)

x = 6 687 20-38

y = 2 547 78 - 2 548 57

z = n. 23 - 38

Peruskarttalehti 2043 01 HÄMEENKYLÄ

Kuvat: 14-20 (f. 104099-102, 104104-106)

Diapositiivit: 34764-71

Kartat: kartta 1:2000 s. 27, yleiskartta s. 5

Aikaisemmat tutkimukset: Tiemuseo, Suuri Rantatie, museotieinventointi 1991, S.

Frondelius 1995, Vantaankosken inventointi.

Suuren rantatien mahdollista tienpohjaa (tieräuniota) on löydetty Vantaankosken lähiympäristöstä neljä lyhyttä pätkää. Ensimmäinen osa (pituus n. 80 m) kulkee Kehä III:n eteläpuolella välillä Kehä III:n ja Hämeenlinnantie risteys ja Nurmijärventie. Sen länsiosan päälle on rakennettu pihatie, itäosa on polkuna. Osa 2 (pituus n. 120 m) kulkee välillä Nurmijärventie ja Vantaankoski, se on poissa käytöstä, kuitenkin hyvin säilynyt. Osa 3 (pituus n. 140 m) kulkee välillä Vantaankoski ja nyk. Kuninkaantie, se on edelleen käytössä. Osa 4 (pituus n. 350 m) kulkee nyk. Kuninkaantien eteläpuolella Vantaanjoen pohjoisrannalla vanhasta sillasta 250-600 m itään. Länsiosa on kasvanut umpeen, ainoastaan polku on näkyvässä, itäosaa käytetään peltotienä.

Suun. tielinjausten vaikutukset kohteilla 7 - 9:

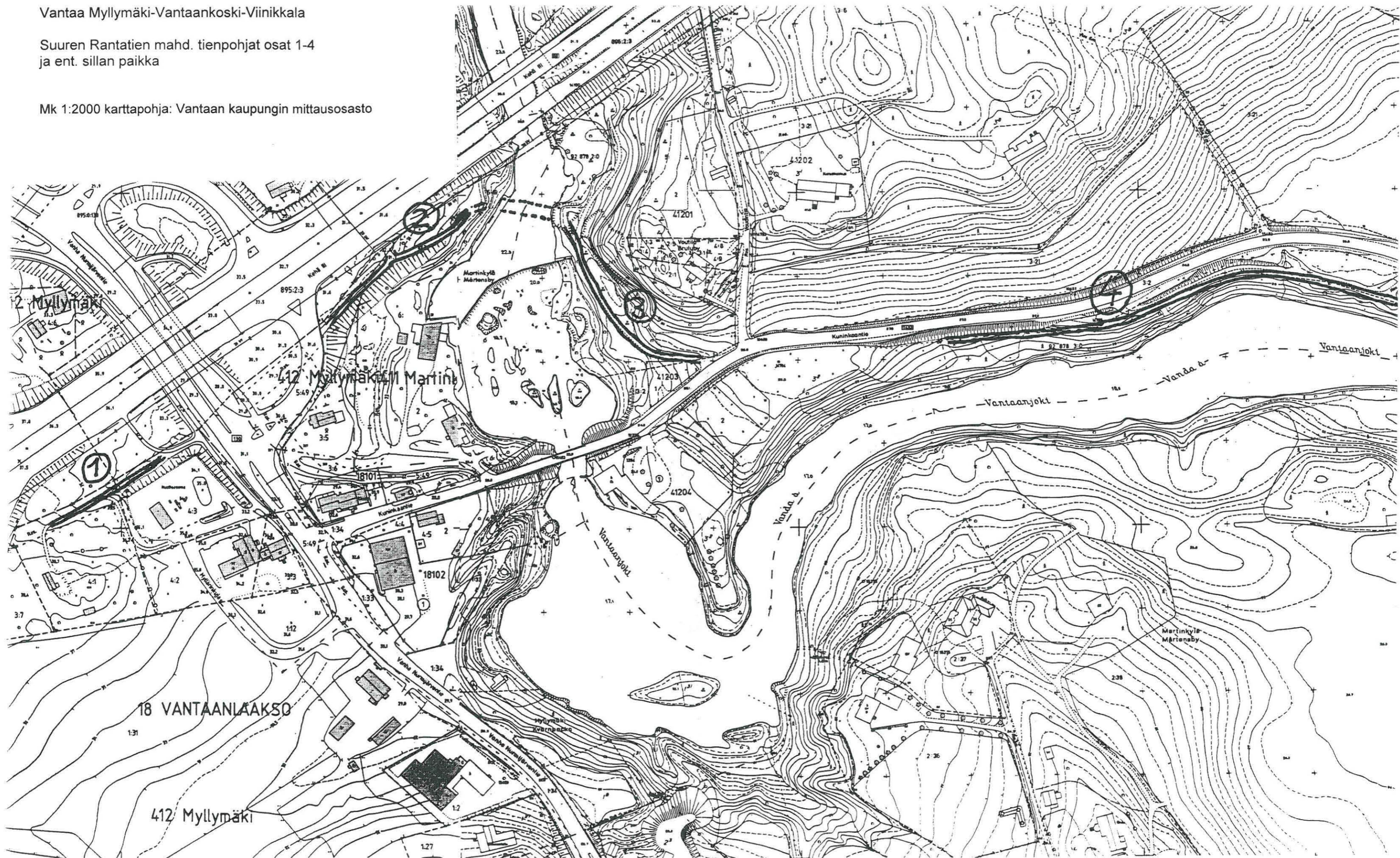
Vantaankosken eritasoliittymän eri suunnitteluehdotusten mukaan jää joko Korpraalin virkatalo 1800-luvun alkupuolelta (Kehä III:n pohjoispuolella/Erikaksen tila) tai Suuren Rantatien jäljellä olevista pätkistä 2 (Kehä III:n eteläpuolella joen länsipuolella) tien alle. Virkatalon kohdalla vahinko olisi ilmeinen. Joen länsipuolella olevat vanhat tienpohjat ovat käytännössä jo risteysalueella, ja pääsy niille on vaikeaa. Siksi niiden säilytysarvo on heikompi kuin virkatalon. Kosken itäpuolella entisen siltapaikan ja nykyisen Kuninkaantien välissä on Suurta Rantatietä myös säilynyt ja edelleen käytössä. Se olisi ehdottomasti säilytettävä. Se on suunn. tiealueen ulkopuolella, mutta uuden sillan rakentamisen yhteydessä se on otettava huomioon. Osa kallioon hakatuista rengasmerkeistä ja rautarenkaista tuhoutuu suunn. siltaa rakennettaessa.

Nykyisen Kehä III rakentamisen vuoksi Vantaankosken maisema muuttui oleellisesti. Siltarakenteet hallitsevat kuvaa ja katkaisevat Vantaanjokilaakson maisemakokonaisuuden. Myös metsittyminen rajoittaa näkyvyyttä. Tiesuunnitelma aiheuttaa sillan levittämisen myötä lisää maisemallisia haittoja. Alueen arvoa heikentää myös historillisesti merkittävien rakennusten rappeutuminen.

Vantaa Myllymäki-Vantaankoski-Viinikkala

Suuren Rantatien mahd. tienpohjat osat 1-4
ja ent. sillan paikka

Mk 1:2000 karttapohja: Vantaan kaupungin mittausosasto



Seuraavista kohteista tehtiin vain maisemallinen kuvadokumentointi

10 Viinikkalan kylämäki (Hommas/Gårds):

Arvokas maanviljelysmaisma, joka on säilynyt 1700-luvun asussa Kehä III:n ja teollisuusalueen eteläpuolella. Rakennukset muodostavat kiinteän ryhmän todennäköisesti jo keskiaikaisen kylän paikalla. Rakennuskanta on 1800-luvun lopusta ja 1900-luvun alusta. Laaja kivikautinen muinaisjäännösalue. Todennäköisesti Suuren Rantatien tienpohja (350 m) nykyisen tien eteläpuolella. Tiesuunnitelma ei vaikuta alueeseen.

kuvat: 21,22 (f. 104091, 104110)

diapositiivit: 34774-75

11 Voutilan kylämäki:

Jokilaakson maisemakokonaisuuteen kuuluva historiallinen kylämäki Suuren Rantatien varrella. Rakennuskanta on suurimmaksi osaksi uudistettua, mutta vanha rakennuskaava ja rakenne ovat hyvin säilyneet. Kivikautisia asuinpaikkoja. Tiesuunnitelma ei vaikuta alueeseen.

kuvat: 23-25 (f. 104117, 104086, 104090)

diapositiivit: 34776-77

12 Helsingin pitäjän kirkonkylä:

Valtakunnallisesti arvokas kirkonkylätaajama. Harmaakivikirkko 1500-luvulta, kirkkoaukealla kaksi viljamakasiinia 1700-luvun lopulta ja 1800-luvun alusta. Kyläraitin varella 1700- - 1800-luvun rakennuksia. Hirsinen myllyrakennus (1898) Keravanjoen rannalla. Aikaisempien tiehankkeiden vuoksi alkuperäisen kylän alue pienentynyt huomattavasti. Jäljellä oleva kokonaisuus on ehdottomasti säilytettävä.

kuvat: 26-28 (f. 104107-109)

diapositiivit: 34778-80

Tiesuunnitelman vaikutus: Meluaita siirtyy lähemmäksi kylää.

Negatiiviluettelo

24x36 mm, kaikki kuvat H.-P. Schulz

- 104080 Viinikkala Hommas, alue 2. Kivikautinen asuinpaikka oikealla metsän reunassa, kuvattu lounaasta Vantaanjoen rannalta.
- 104081 Viinikkala Hommas, alue 1. Kivikautinen asuinpaikka kuvattu lounaasta.
- 104082 Voutilan kylä idästä kuvattuna.
- 104083 Panoraamakuva Voutilan kylästä, itäkoillisesta-itäkaakosta.
- 104089
- 104090 Voutilan kylämaisema, kuvattu pohjoisesta.
- 104091 Viinikkalan ent kylämäki (nykyään Gårdsin ja Hommaksen tilat) peltomaisemineen, kuvattu etelästä Vantaanjoen rannalta. Oikealla ja vasemmalla laidalla Viinikkala I:n kivikautiset asuinpaikka-alueet.
- 104092 Vantaankoski, kuvassa Dahlforsin viilatehdas ja vanha silta, etelästä.
- 104093 Vantaankoski, Wahlbergin myllyn rakennus ja Kehä III:n silta, kuvattu vanhasta sillasta etelästä.
- 104094 Sama.
- 104095 Vantaankoski, Dahlforsin viilatehdas ja vanha silta, kuvattu lounaasta.
- 104096 Myllymäki Erikas, kivikautinen asuinpaikka-alue kuvattu luoteesta.
- 104097 Viinikkala Gårds, kohde 3; kiviröykkiö (todennäköisesti riihen kiuas), kuvattu etelästä.
- 104098 Viinikkala Gårds, alue 1; kivikautinen asuinpaikka (taustalla keskellä) etelästä kuvattuna.
- 104099 Myllykylä, Suuren Rantatien mahdollinen tienpohja, osa 1 Kehä III:n eteläpuolella välillä Hämeenlinnantie ja Nurmijärventie, kuvattu lännestä.
- 104100 Vantaankoski, Suuren Rantatien mahdollinen tienpohja, osa 2 Kehä III:n eteläpuolella välillä Nurmijärventie ja Vantaankoski, kuvattu lännestä.
- 104101 Sama, lasku Vantaanjoelle ent. siltapaikalle, kuvattu lännestä.
- 104102 Vantaankoski, Suuren Rantatien ent. siltapaikka, kuvattu itäkaakosta.
- 104103 Sama, taustalla Kehä III:n silta, kuvattu etelästä.

- 104104 Vantaankoski, Suuren Rantatien mahd. tienpohja, osa 3 välillä Vantaankoski ja nyk. Kuninkaantie, kuvattu ent. siltapaikasta luoteesta.
- 104105 Sama, kuvattu nykysestä Kuninkaantiestä eteläkaakosta. Kuvan vasemalla reunalla entisen krouvin paikka.
- 104106 Viinikkala, Suuren Rantatien mahd. tienpohja, osa 4 nykyisen Kuninkaantien eteläpuolella, Vantaankosken vanhasta sillasta 300-650 m itää. Kuvattu lännestä.
- 104107 Kirkonkylä, kyläraitti kuvattu idästä.
- 104108 Kirkonkylä, Helsingin pitäjän keskiaikainen kirkko ja Viljamakasiinit, kuvattu lännestä.
- 104109 Kirkonkylä, kylämaisema etelästä kuvattuna.
- 104110 Viinikkala/Voutila, Vantaanjoenlaakson maanviljelysmaisema kuvattu idästä Voutilan kylästä.
- 104111 Vantaankoski, Wahlbergin mylly ja pato, edessä oikealla kallioon kyynitettyjä rautarenkaita, kuvattu koillisesta.
- 104112 Vantaankoski, kehä III:n silta, edessä kallioon kiinitettyjä rautarenkaita, kuvattu pohjoisesta.
- 104113 Vantaankoski, kallioon hakattu rengasmerkki (keskellä) ja rautarengas Kehä III:n sillan eteläpuolella. Kuvattu idästä.
- 104114 Vantaankoski, rakennuksen jalka Kehä III:n eteläpuolella, kuvattu lännestä.
- 104115 Vantaankoski, ent. myllynpaikka, kehä:n eteläpuolella, maassa 3 myllykiviä, kuvattu länsiluoteesta.
- 104116 Vantaankoski, Wahlbergin mylly ja pato, kuvattu idästä.

60 x 180 mm panoraama

- 104117 Voutilanlan kylämäki kuvattu idästä

Diapositiiviluettelo

24x36 mm, kaikki kuvat H.-P. Schulz

- 34756 Viinikkala Hommas, alue 1. Kivikautinen asuinpaikka kuvattu lounaasta.
- 34757 Viinikkala Hommas, alue 2. Kivikautinen asuinpaikka oikealla metsän reunassa, kuvattu lounaasta Vantaanjoen rannalta.
- 34758 Viinikkala Gårds, alue 1; kivikautinen asuinpaikka (taustalla keskellä) etelästä kuvattuna.
- 34759 Viinikkala Gårds, kohde 3; kiviroykky (todennäköisesti riihen kiuas), kuvattu etelästä.
- 34760 Myllymäki Erikas, kivikautinen asuinpaikka-alue kuvattu luoteesta.
- 34761 Vantaankoski, kuvassa Dahlforsin viilatehdas ja vanha silta, etelästä.
- 34762 Vantaankoski, Wahlbergin myllyn rakennus, kuvattu vanhasta sillasta etelästä.
- 34763 Vantaankoski, Wahlbergin mylly ja pato, kuvattu idästä.
- 34764 Myllykylä, Suuren Rantatien mahdollinen tienpohja, osa 1 Kehä III:n eteläpuolella välillä Hämeenlinnantie ja Nurmijärventie, kuvattu lännestä.
- 34765 Vantaankoski, Suuren Rantatien mahdollinen tienpohja, osa 2 Kehä III:n eteläpuolella välillä Nurmijärventie ja Vantaankoski, kuvattu lännestä.
- 34766 Sama, lasku Vantaanjoelle ent. siltapaikalle, kuvattu lännestä.
- 34767 Vantaankoski, Suuren Rantatien ent. siltapaikka, kuvattu itäkaakosta.
- 34768 Sama, taustalla Kehä III:n silta, kuvattu etelästä.
- 34769 Vantaankoski, Suuren Rantatien mahd. tienpohja, osa 3 välillä Vantaankoski ja nyk. Kuninkaantie, kuvattu ent. siltapaikasta luoteesta.
- 34770 Sama, kuvattu nykyisestä Kuninkaantiestä eteläkaakosta. Kuvan vasemalla reunalla entisen krouvin paikka.
- 34771 Viinikkala, Suuren Rantatien mahd. tienpohja, osa 4 nykyisen Kuninkaantien eteläpuolella, Vantaankosken vanhasta sillasta 300-650 m itää. Kuvattu lännestä.
- 34772 Vantaankoski, kehä III:n silta, edessä kallioon kiinnitettyjä rautarenkaita, kuvattu pohjoisesta.

- 34773 Vantaankoski, kallioon hakattu rengasmerkki (keskellä) ja rautarengas Kehä III:n sillan eteläpuolella. Kuvattu idästä.
- 34774 Viinikkalan ent kylämäki (nykyään Gårdsin ja Hommaksen tilat) peltomaisemineen, kuvattu etelästä Vantaanjoen rannalta. Oikealla ja vasemmalla laidalla Vinikkala I:n kivikautiset asuinpaikka-alueet.
- 34775 Viinikkala/Voutila, Vantaanjoenlaakson maanviljelysmaisema kuvattu idästä Voutilan kylästä.
- 34776 Voutilan kylä idästä kuvattuna.
- 34777 Voutilan kylämaisema, kuvattu pohjoisesta.
- 34778 Kirkonkylä, kyläraitti kuvattu idästä.
- 34779 Kirkonkylä, Helsingin pitäjän keskiaikainen kirkko ja viljamakasiinit 1700-1800-luvuilta, kuvattu lännestä.
- 34780 Kirkonkylä, kylämaisema etelästä kuvattuna.



K.1.

Alue 1, asuinpaikka kuvattu lounaasta.

104081



K.2

Alue 2, asuinpaikka kuvattu lounaasta.

104080



K.3

Alue 1, asuinpaikka kuvattu etelästä.

104098



K.4

Kohde 3, leiviröykkiö kuvattu etelästä.

104097

VANTAA MYLLYMÄKI ERIKAS



K.5

Asuinpaikka-alue kuvattu luoteesta.

104096



K.6

Dahlforsin viilatehdas ja vanhasilta, kuv. etelästä. 104095



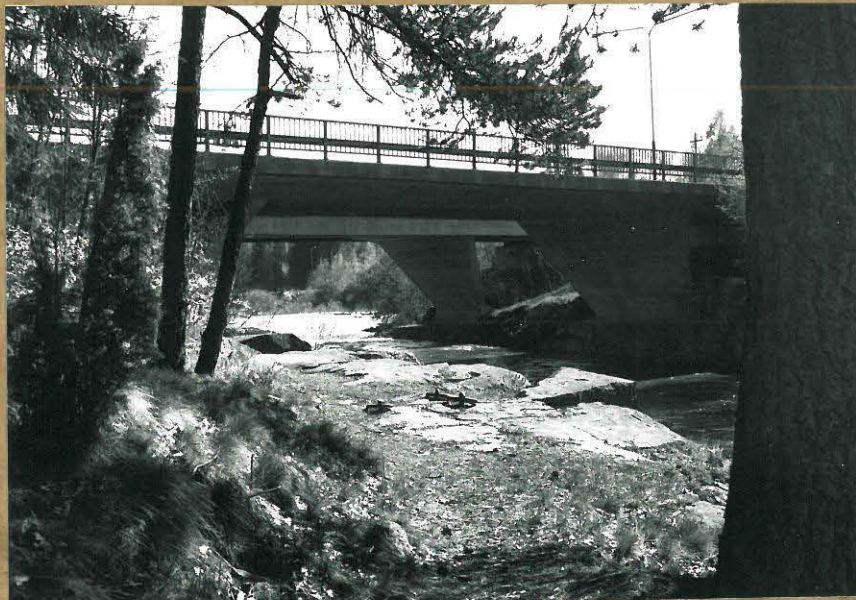
K.7

Wahlbergin mylly ja 1850-luvun pato, kuv. laskosta. 104093



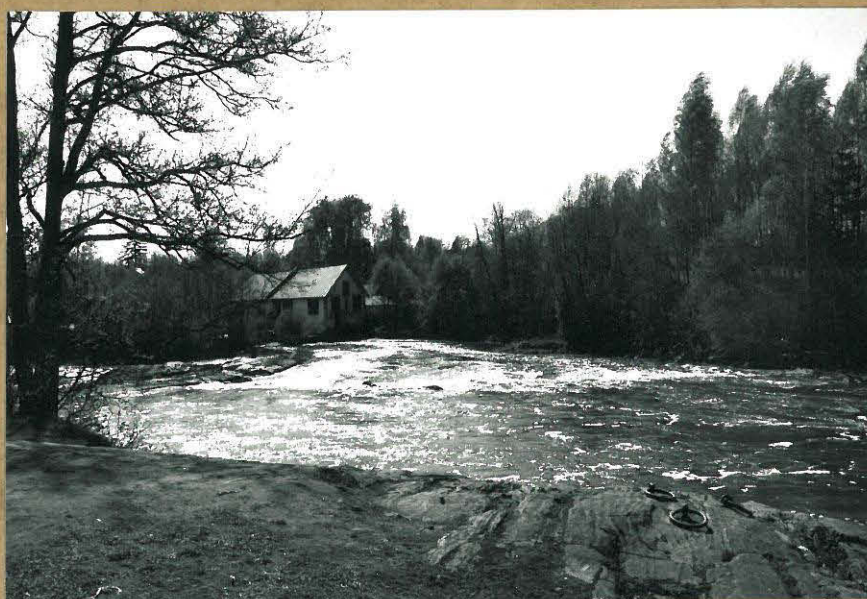
K.8

Wahlbergin mylly ja 1850-luvun pato, kuv. idästä. 104116



K.9

Kehä III:n silta, edessä kalliioon kiinnitettyjä rautarenkaita, 104112
kuv. pohjoisesta.



K.10

Wahlbergin mylly, edessä oikealla kalliioon kiinnitettyjä rautarenkaita, kuv. lounaisesta 104111



K.11

Kalliioon hakattu rengasmerkki ja rautarengas Kehä III:n sillan eteläpuolella. Kuv. idästä. 104113



K.12

Rakennuksen jalka Kehä III:n eteläpuolella,
lsw. lännestä.

104114



K.13

Eist. myllyn paikka Kehä III:n eteläpuolella,
maassa 3 myllykiveä.

104115



K.14

Mahd. tienpohja, osa 1 Kehä III:n eteläpuolella
välillä Hämeenlinnantie - Nurmijärventie, luv. lännestä.

104099



K.15

Mahd. tienpohja, osa 2, Kehä III:n eteläpuolella
välillä Nurmijärventie - Vuontaankoski, luv. lännestä.

104100



K.16

Mahd. tienpohjan, osa 2, lasen Vantaankoskelle, kuv. länneestä.

104101



K.17

Ent. sillan päälle. kuv. itäkaakosta.

104102



K.18

Mahd. tienpohja, osa 3 välillä Vantaankoski -Kuninkaantie kuv. luoteesta

104104



K.19

Mahd. tienpohja, osa 3 välillä Vantaankoski - Kuninkaantie 104105
 x:ää merkitty ent. krouvin paikalle. kuv. eteläkaakosta.



K.20

Mahd. tienpohja, osa 4 Kuninkaantien eteläpuolella, 104106
 Vantaankosken sillasta 300-650m itään, kuv. lännestä.



K.21

Viinikkalan ent. kylämaki (Hommas ja Gårds), vasemalla 104091 ja oikealla laidalla (x) Viinikkala I leivikantiset asuinpaikka-alueet. kuv. etelästä.



K.22

Vantaanjoen maanviljelysmaisema kuvattu idästä. 104110 Voutilan kylästä. (etualalla Voutila II:n leivikantinen asuinpaikka)



K.23 Voutilan kylämäki. Panoraamakuva idästä.

104117



K.24

Voutilan kylämaisema ja peltoja, kuva idästä.

104086



K.25

Voutilan kylämaisema, kuva pohjoisesta.

104036

VANTAA KIRKONKYLÄ



K.26

Kyläraini kuvan idästä.

104107



K.27

Helsingin pitäjän keskiaikainen kirkko ja 1700-1800-lukujen viljamakasiinit, kuv. lännestä

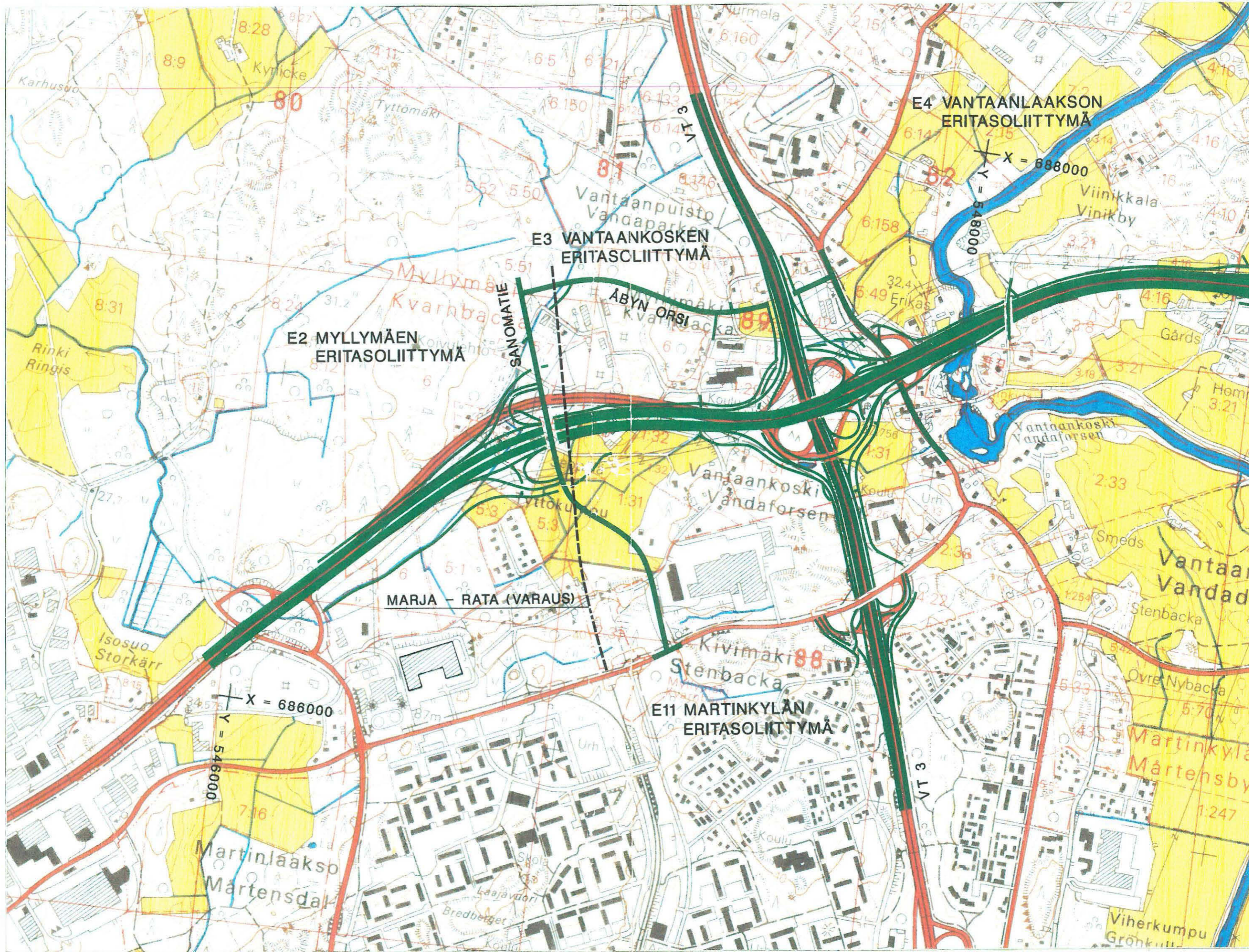
104108



K.28

Kylämaiseman, kuv. etelästä.

104109



E4 VANTAANLAAKSON
ERITASOLIITTYMÄ

E3 VANTAANKOSKEN
ERITASOLIITTYMÄ

E2 MYLLYMÄEN
ERITASOLIITTYMÄ

E11 MARTINKYLÄN
ERITASOLIITTYMÄ

MARJA - RATA (VARAUS)

X = 686000
Y = 546000

X = 688000
Y = 548000

SANOMATIE

ABYN ORSI

VT 3

VT 3

Karhusuo

Kyröcke

Tyttömäki

Vantaanpuisto
Vandaparko

Viinikkala
Vinikby

Rinki
Ringis

Myllymäki
Kvarnbäck

ABYN ORSI
Kvarnbäck

Vantaankoski
Vandaforsen

Isosuo
Storkärr

Myllymäki
Vandaforsen

Kivimäki
Stenbacka

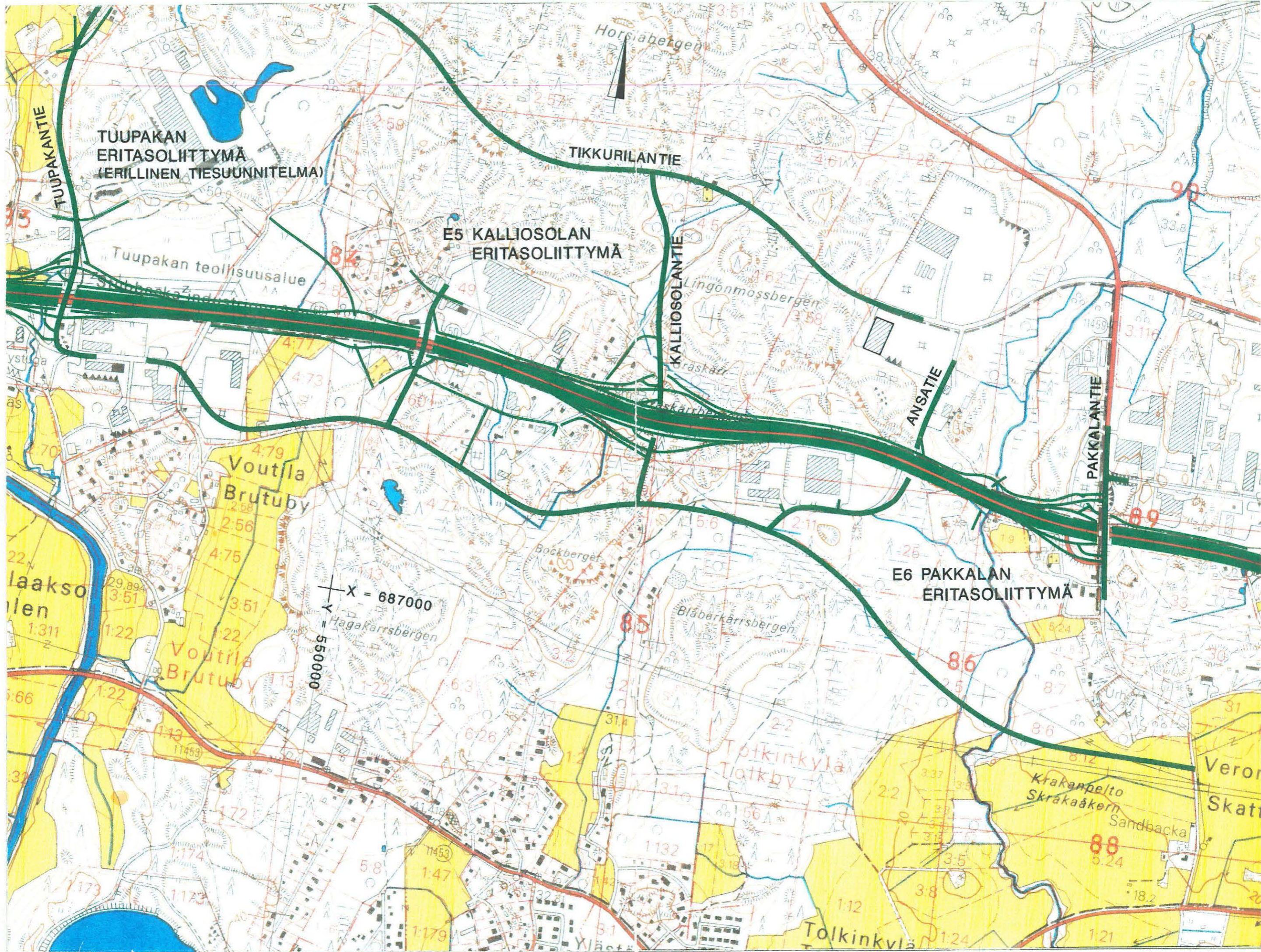
Vantaan
Vandaforsen

Martinlaakso
Mårtensdal

Laajavuori
Bredberget

Martinkylä
Mårtensby

Viherkumpu
Grönkull





Tielaitos
Uudenmaan tiepiiri

**KEHÄ III:n PARANTAMINEN VÄLILLÄ
VANTAANKOSKI - TIKKURILA
TIESUUNNITELMAN LAATIMINEN**

**YLEISSUUNNITELMAN
TARKISTAMINEN**

**VANTAANKOSKI - PAKKALA
YLEISKARTTA**

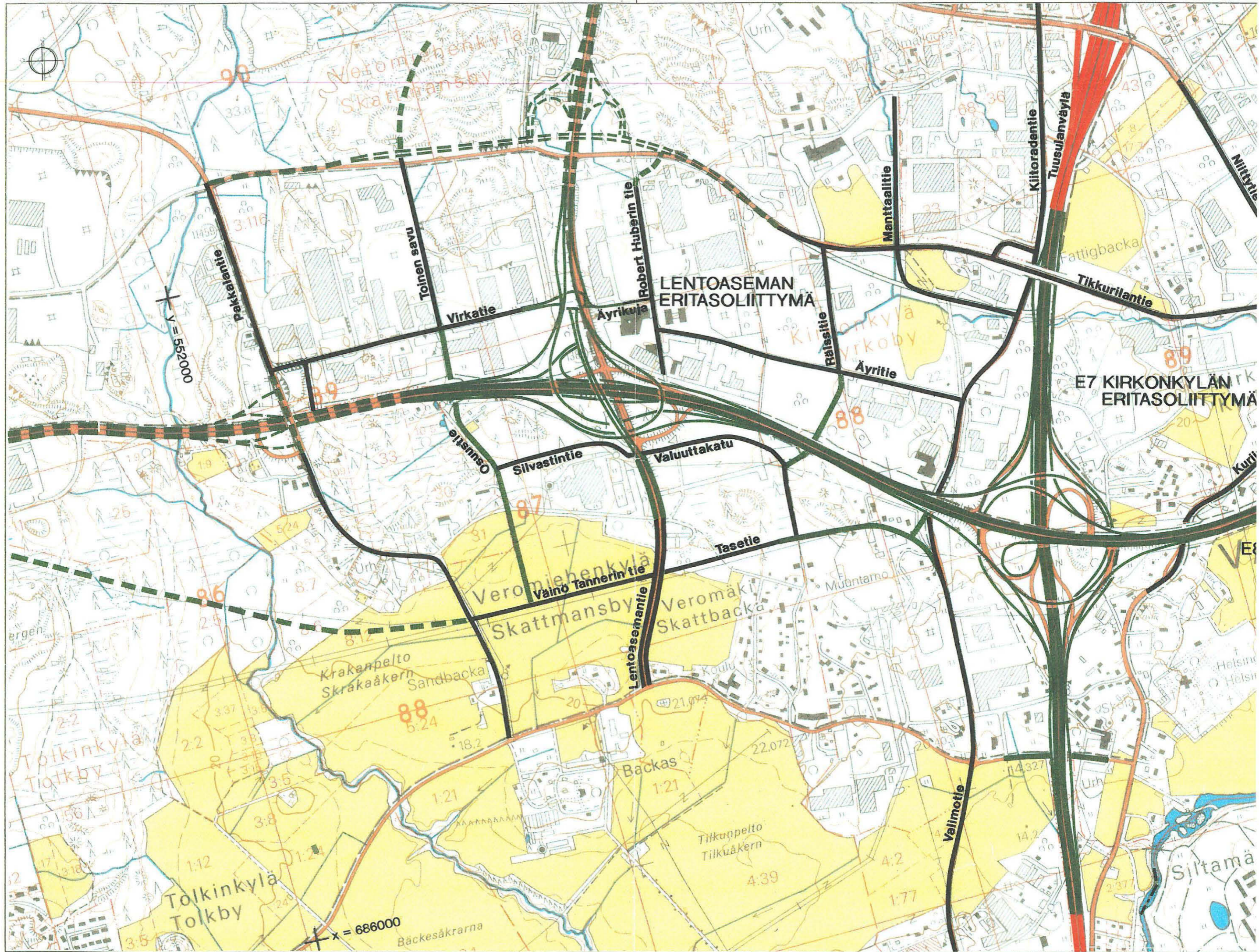
Pvm
31.1.1996



SITO

Mittakaava
1:10000

Liite
1.1



y = 552000

x = 686000

Veromiehentie
Skattmansby

LENTOASEMAN
ERITASOLIITTYMÄ

E7 KIRKONKYLÄN
ERITASOLIITTYMÄ

Toinen savu

Virkatie

Robert Huberin tie

Äyrikuja

Manttaalitie

Kiitoradentie

Tuusulanväylä

Tikkurilantie

Raisitie

Äyritie

Osmustie

Silvastintie

Valuuttakatu

Tasetie

Veromiehentie
Vaino Tannerin tie

Skattmansby

Lentoasemantie

Veromäki
Skattbacka

Krakanelto
Skrakaäkern
Sandbacka

Tolkinkylä
Tolkby

Tolkinkylä
Tolkby

Backas

Tilkunpelto
Tilkuäkern

Siltamä

Valimotie

Bäckesåkrarna



**KONVUHAAN
ERITASOLIITTYMÄ**

**E9 SUUTARILAN
ERITASOLIITTYMÄ**

**E10 TIKKURILAN
ERITASOLIITTYMÄ**

**VANTAA
VANDÅ**

**VANTAA
HELSINKI**

**VANTAA
HELSINKI**

Kurilritie

Vierola
Backby

Ala-Tikkurila

Nedre Dickursby

Ylä-Tikkurila

Östra Dickursby

Juhannustie

Aamuruskontie

Kielotie

Tikkuritie

Heidehofintie

Heidehofi

Tapulikaupungintie

Suutarilantie

Tapulikaupunk
Stapelstaden

PUISTOLA
PARKSTAD

Sirkkalanmäki
Sirkkalabacken

Puis
Park

Koulu

Koulu



Koulu

Koulu

Koulu




Värien selitykset:

Suunnitellut tiet:

-  Tämän suunnitelman mukaan rakennettavat tai parannettavat tiet
-  Muiden suunnitelmien mukaan rakennettavat tiet

Nykyiset tiet:

-  Maantie
-  Katu ja rakennuskaavatie

Merkki	Muutos	Pvm	Suunn.	Tark.
	Tielaitos Uudenmaan tiepiiri	KEHÄ III:n PARANTAMINEN VÄLILLÄ VANTAANPORTTI – TIKKURILA TIESUUNNITELMAN LAATIMINEN		
	YLEISSUUNNITELMAN TARKISTAMINEN	YLEISKARTTA		
Pvm			Mittakaava	Lite
31.1.1996		KONSULTIT	1:10000	LIITE 1.2