

Varpaisjärvi Korpisen alueen rantaosayleiskaava-alueen muinaisjäännösinventointi 2009



Timo Jussila



Kustantaja: Varpaisjärven kunta

Sisältö:

Perustiedot	2
Inventointi	2
Muinaisjännökset	4
VARPAISJÄRVI 2 HANHIKANGAS	4
VARPAISJÄRVI 3 SIIKAMÄKI	6
VARPAISJÄRVI 14 SIIKAKOSKI	8
VARPAISJÄRVI 15 MUSTOLA.....	10
VARPAISJÄRVI 16 NIEMELÄ	12
VARPAISJÄRVI 17 SIIKALAHTI.....	13
VARPAISJÄRVI 18 KOIRAHARJU	14
VARPAISJÄRVI 20 SAARIKOSKI	17

Kansikuva: Mustolan kivikautinen asuinpaikka pellossa Atronjoen eteläpuolella, kuvattu pohjoiseen. Kohde nro 15.

Perustiedot

- Alue:* Korpinen järven rannat ja Korpisen lasku-uoman varret etelään Syvärinjärvelle.
- Tarkoitus:* Tarkistaa riittävässä määrin, tihein pistokokein ja maastoltaan muinaisjännöksille otollisilla alueilla onko alueella muinaisjännöksiä.
- Työaika:* Kenttätyöaika: 7.-12.6.2009 ja 25.-26.10.2009
- Kustantaja:* Varpaisjärven kunta
- Tekijät:* Mikroliitti Oy, T. Jussila
- Aiemmat tutkimukset:* Aroalho J, inventointi 1993.
- Tulokset:* Alueelta tunnettiin ennestään kaksi kivikautista asuinpaikkaa. Inventoinnissa alueelta löydettiin kolme kivikautista asuinpaikkaa ja yksi löytöpaikaksi luokiteltu kohde. Lisäksi todettiin yksi hist. ajan (1860l) hautapaikka muinaisjännökseksi.

Inventointi

Inventointi suoritettiin kahdessa jaksossa kesäkuussa ja lokakuussa 2009. Maastotyön pääpaino oli rannan tuntumassa ja kauempana rannasta olevia alueita katsottiin tarkemmin vain valikoiden oivalta vaikuttavia maastonkohtia. Joissain paikoin katsominen jäi vilkaisuksi alueen topografian tai maaperän vaikuttaessa arkeologin kannalta huonolta. Milloin topografia ja maaperä vaikuttivat suotuisilta muinaisjännöksille alue katsottiin niiltä osin kattavasti ja tarkoin n. 112-125 m korkeusvälillä, mikä on arvioitu Korpisen muinaisrantojen 0-8200 eKr. korkeusväli. Pihamaita ei katsottu. Peltoja katsottiin kesäkuussa niiltä osin kun niitä oli kynnettynä tai oras niin lyhyt että pelloilla saattoi vielä (luvan kanssa) vahinkoa aiheuttamatta kävellä. Kesäkuussa inventointiaikana vallitsi kuivuus joten pellot rutikuivia ja havaintomahdollisuudet niistä eivät olleet hyvät. Peltoalueita ja vähän metsiäkin tarkastettiin uudestaan syksyllä. Huomattava osa alueen pelloista oli nurmella sekä kesällä että syksyllä. Merkittävin (topografian perusteella arvioituna) huonolle tarkastukselle jäänyt alue on Korpisaari lähes kokonaisuudessaan (laaja saari keskellä järveä) – pellot nurmella tai tiheällä sängellä. Korpisen rakentamattomat rannat tuli katsottua lähes kattavasti pistokokein ja monin paikoin kokonaan läpi kävellen. Pohjoispään alavia rantoja katsoin niiltä osin kun nousivat 115 m korkeuskäyrän päälle. Ylipäätään Korpisen metsäiset rannat ovat alemmilla tasoilla hienoaineksista ja romelikkoista moreenia, ylempänä hiekkamoreenia. Paikoin havaitsin eri laajuisia hiekkaisia ja vähäkivisempiä ranta-alueita (ei kuitenkaan aivan rannassa) joita koekuopittelin. Tällaisia alueita on mm. Jynkäniemen eteläpuolella, suppeampana Itäkosken itäpuolella ja Korpisen ja Atrokosken välillä Karsan kanavan suun luoteispuolisella pellolla ja metsässä. Karsan kanavan ja Karsanjärven jätin täysin katsomatta – nykyajan tuotteita. Alueen eteläpäässä, Atronjoen varsilla kävin läpi useita kynnettyjä tai matalalla

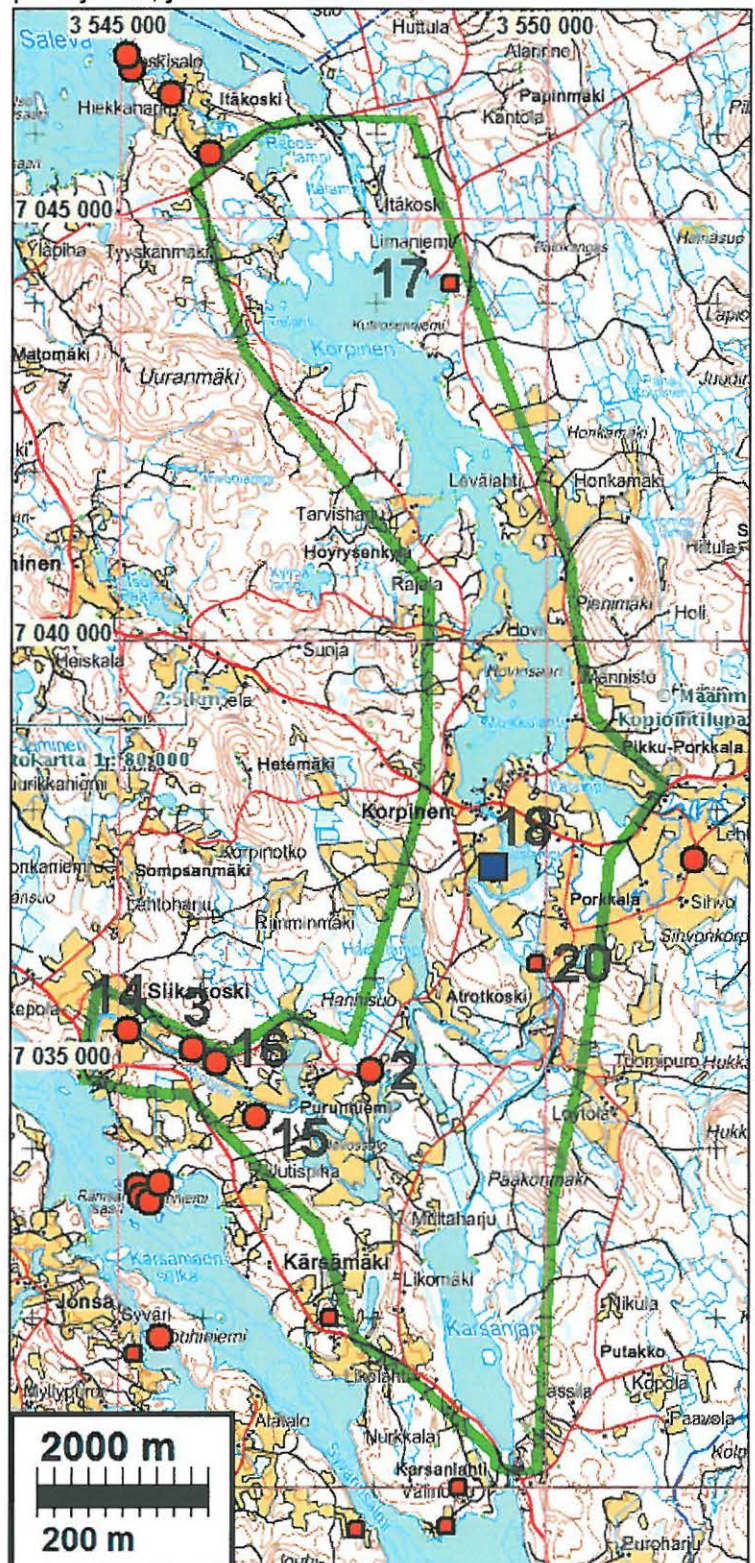
oraalla olevia peltoalueita – alueen pellot tulivat kohtalaisen hyvällä kattavuudella katsottua. Maaperä alueella hienoaineksinen moreeni, jollaisesta on hyvin vaikea lapiopelillä muinaisjään-
nöksiä löytää, kynnöspelloista niitä muutaman havaitsin. Korpisen rannoilta en löytänyt ainutta-
kaan muinaisjäänöstä vaikka muutamia topografisesti oivia ja hiekkapohjaisia maastoja siellä
kuopitin varsin perusteellisesti. Korpisen peltoja saatoin hyvissä havainto-olosuhteissa tarkastaa
vain vähän suhteessa sen eteläosan runsaaseen peltopinta-alaan ja on mahdollista, että alueel-
la on pelloissa vielä havaitsemattomia kivikautisen asuinpaikan jäänteitä.

Korpinen on kuroutunut Ancylusjärvestä arviolta n. 7900 eKr. mennessä minkä jälkeen lasku-
uoma Syväriin on muodostunut vähitellen n. 7600 eKr. mennessä lähelle nykyistä muotoaan.
Korpisen ja Syvärin varrella lienee ollut pikkujärviä, jotka vähitellen kuivahtaneet uomaksi. Kor-
pisen eteläosan itäpuolen peltoalue lienee ollut pitkään veden alla –
Korpisen eteläranta on ollut transgressiivinen eli vedentaso on ollut nouseva. 1950 luvulla
rakennettiin Karsanjärven voimalaitos ja siihen liittyen Karsan tekojärvi ja Korpisen uoman oikaisu tekojärveen
Karsan kanavan kautta. Vesistö voimalan pohjoispuolella on säännöstelty ja vesistö-olosuhteet
muuttuneet luontaisesta ja alkuperäisen rannan hahmottaminen on hankalaa. Monin paikoin Korpisen
ja Karsan kanavan välillä oli havaittavissa matalia muinaisranta-
törmäjä n. 114 m korkeustasolla.

Porvoossa 27.12.2009

Timo Jussila

Tutkimusalue rajattu vihreällä. Punainen pallo = kivikautinen asuinpaikka, siniset hist. ajan muinaisjäänöksiä. Numero viittaa tämän raportin kohdenumerointiin.



MuinaisjännöksetVARPAISJÄRVI 2 HANHIKANGAS

Rauh.lk: 2

Ajoitus: kivikautinen

Laji: asuinpaikka

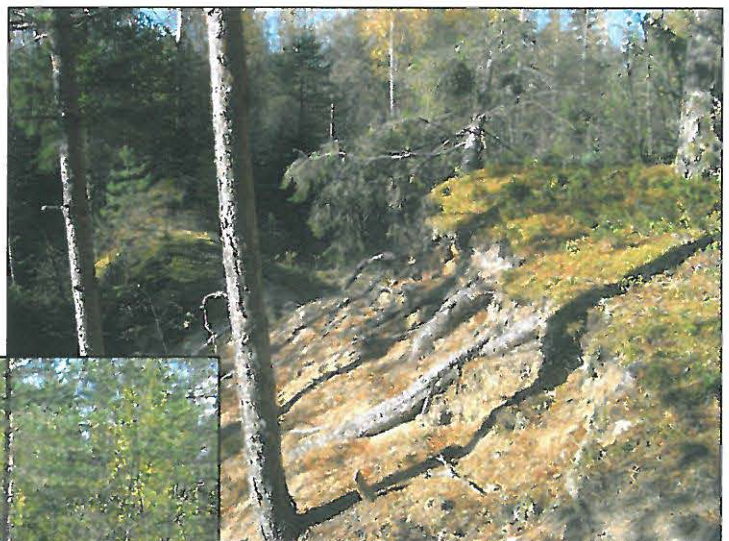
Kartta: x: 7034 91 y: 3547 96 z: 105

Tutkijat: Aroalho J 1995 tarkastus, Jussila T 2009 inventointi

Löydöt: KM 3154, 1 kpl, reikäkivi, 1895, Mitat: 115 x 109 x 18 mm. j. Kaupin lähetys.
 , 1 kpl, tasataltta, Mitat: 55 x 37 x 10 mm. :6j. Kaupin lähetys.
KM 29079, kvartsi-iskoksia, Aroalho J 2009, diar. 1.12.1995.

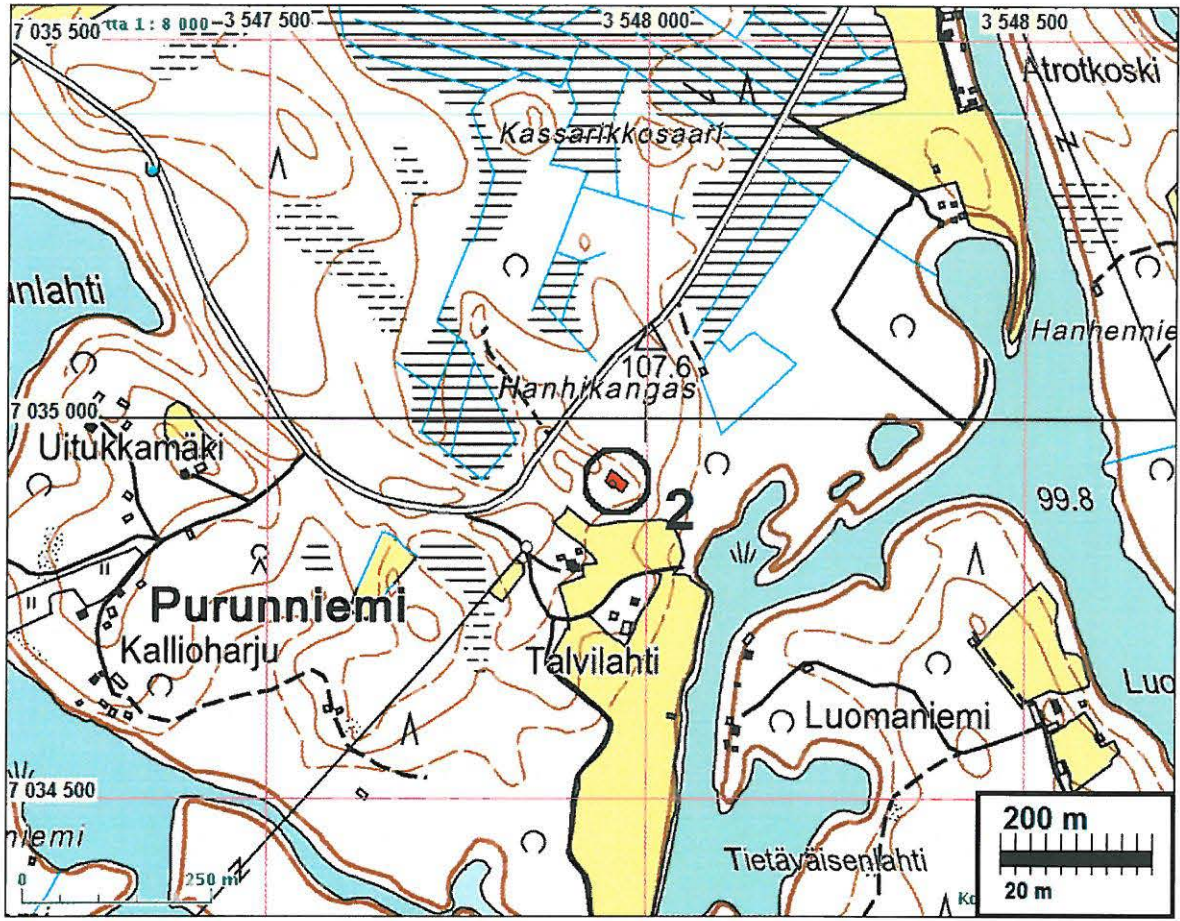
Sijainti: Paikka sijaitsee kirkosta 11,75 km koilliseen. Asuinpaikka sijaitsee Atronjoen pohjoispuolella Purunniemellä, paikallistiestä nro 16374 noin 100 m etelään olevan vanhan hiekkakuopan reunamilla

Huomiot: Jussila 2009: Paikalta on inventoinnissa v. 1993 löytynyt hiekkakuopan seinämistä kvartseja. Hiekkakuoppa sijaitsee Talvilahden talon pohjoispuolella, heti tien länsipuolella. Hiekkakuoppa sijaitsee kaakkoon kurottuvalla harjanteella. Lähes koko harjanteen lakialue on kaivettu pois ja harjanteen lounaisreunalla kuoppa ulottuu pitkälle kaakkoon. Pieni läiskä harjanteen kapeaa lakea on säilynyt aivan harjanteen laen kaakkoispäässä, missä harjanteen lounaispuolella olevan hiekkakuopan seinämässä havaitsin muutaman kvartsin (en ottanut niitä talteen). Missään muualla ei löytöjä näkynyt. Asuinpaikka on suurimmaksi osaksi tuhoutunut hiekanotossa mutta pieni, ehkä n. 10 x 4 m alue harjanteen päässä on säilynyt ehjänä. Hiekkakuoppa on vesakoitumassa. Hiekkamaaperä ei ulotu harjannetta kauemmaksi,

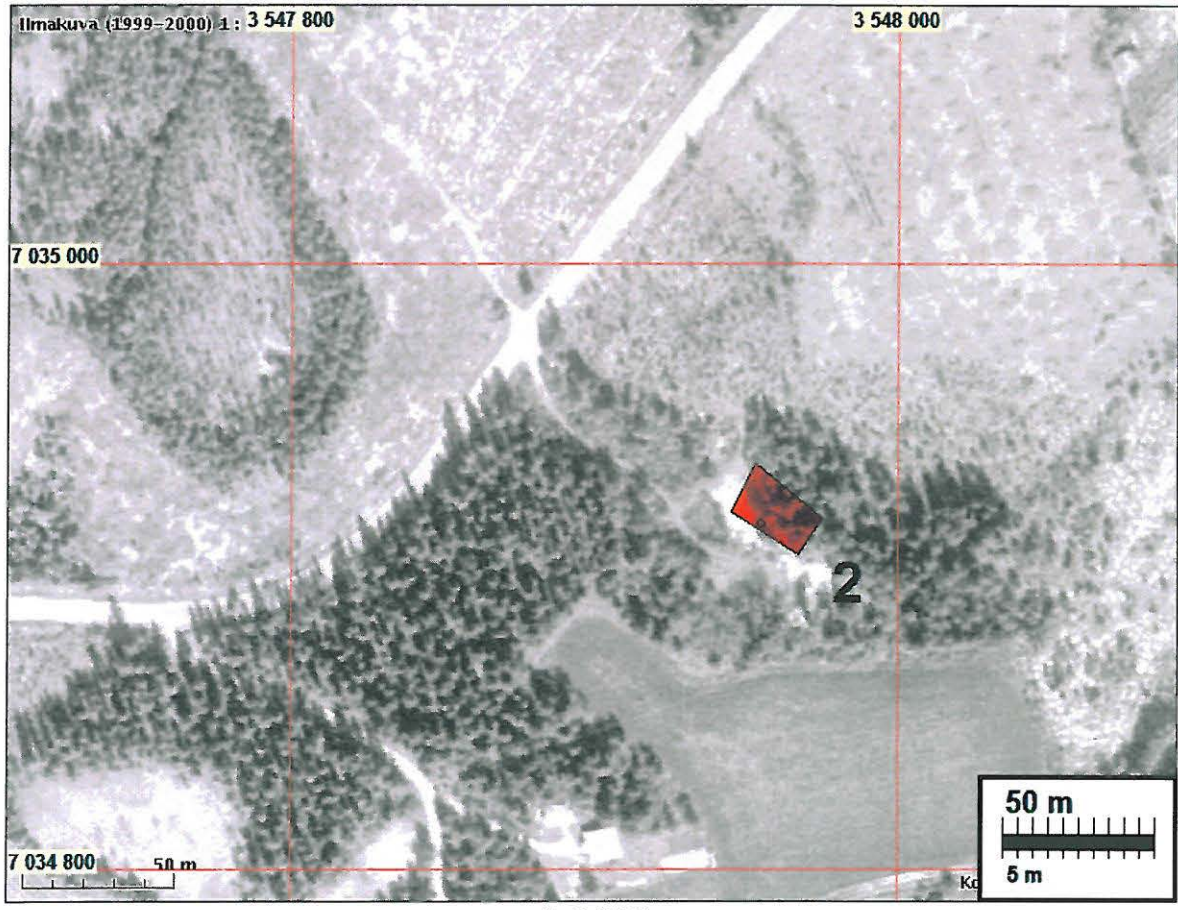


Yllä: kuopan kaakkoispään eteläreunaa jossa kvartseja. Kuvattu luoteeseen

Vas: sama luoteispäästä kaakkoon.



1:10 000



1: 2 500

VARPAISJÄRVI 3 SIIKAMÄKI

Rauh.lk: 2

Ajoitus: kivikautinen

Laji: asuinpaikka

Kartta: x: 7035 18 y: 3545 89 z: 113

Tutkijat: Aroalho J 1993 inventointi, Jussila T 2009 inventointi

Löydöt: KM 27993:1, kvartsi-iskoksia, Aroalho J 1993. :2, kivitaltta.

Sijainti: Paikka sijaitsee Varpaisjärven kirkosta 10,3 km NE, Atronjoen pohjoisrannalla.

Huomiot: Asuinpaikka sijaitsee Atronjoen pohjoispuolella, jokisuusta noin 1200 m itäkoilliseen, loivasti etelälounaaseen viettävällä peltorinteellä. Maaperä alueella on hiekan ja saven sekaista multaa.

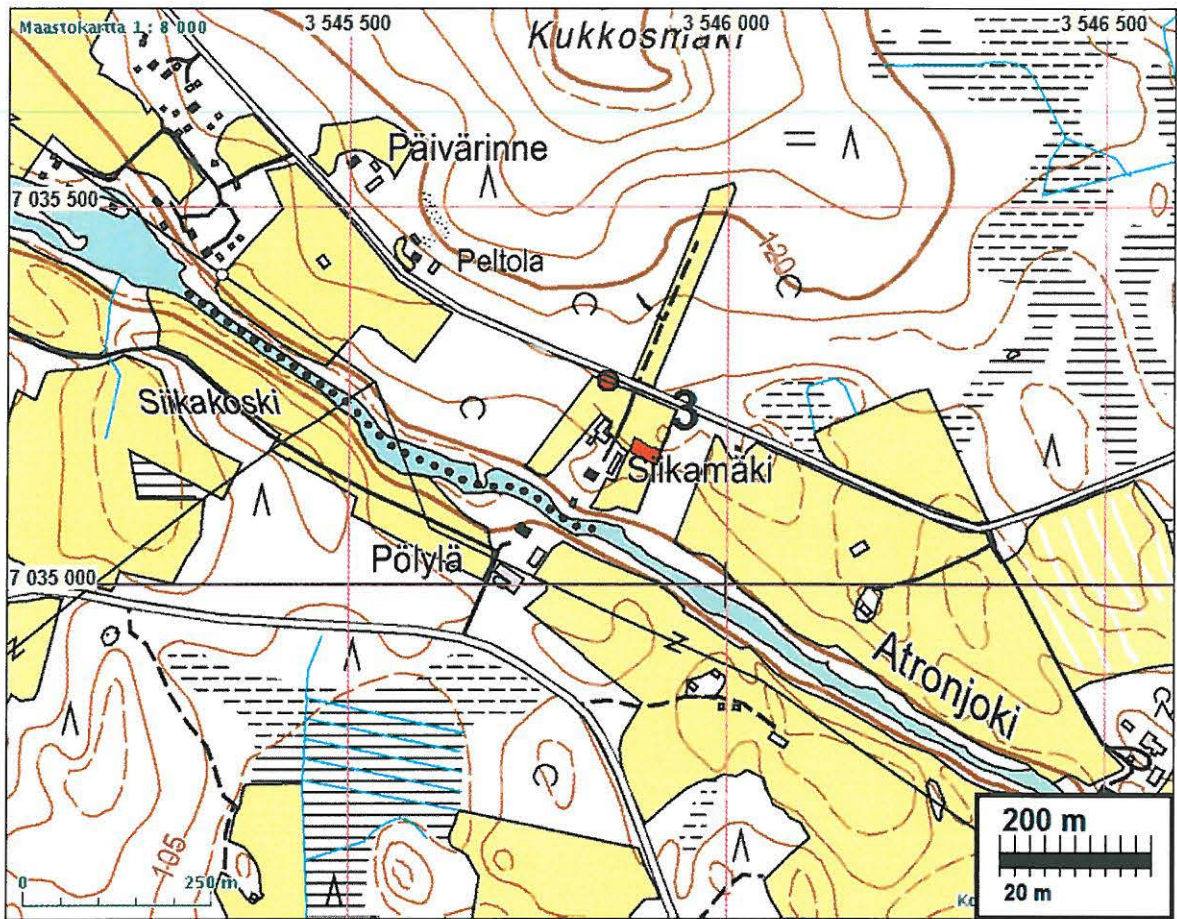
Jussila 2009: Asuinpaikka sijaitsee pellossa talon koillispuolella, missä havaittavissa matala muinaisranta-törmä. Peltosaran alueella törmän reunamilla kvartseja. Asuinpaikka saattaa jatkua lännessä pihan puolelle. Samoin itäraja epäselvä. Itäpuolella vesakkoista metsää. Kivitaltta on löytynyt asuinpaikasta 100 m N-NW, tien varrelta (tienteossa) kohdalla missä maasto hieman nousee niemekkeeksi jonka tie leikkaa. Maasto löytöpaikan tienoilla on hyvin kivistä ja kaiveltua ym. enkä havainnut alueella asuinpaikan merkkejä. Löytöpaikan näytti Siikamäen talon vanha isäntä.



Yllä: Heikkainen muinaisranta-törmä, jossa kvartseja kuten sen päälläkin. Kuvattu pohjoiseen

Oik: taltanlöytöpaikka tien kohdalla missä tie hieman kohoaa. Kuvattu luoteeseen taloon menevältä tieltä.





VARPAISJÄRVI 14 SIIKAKOSKI

Rauh.lk: 2

Ajoitus: kivikautinen

Laji: asuinpaikka

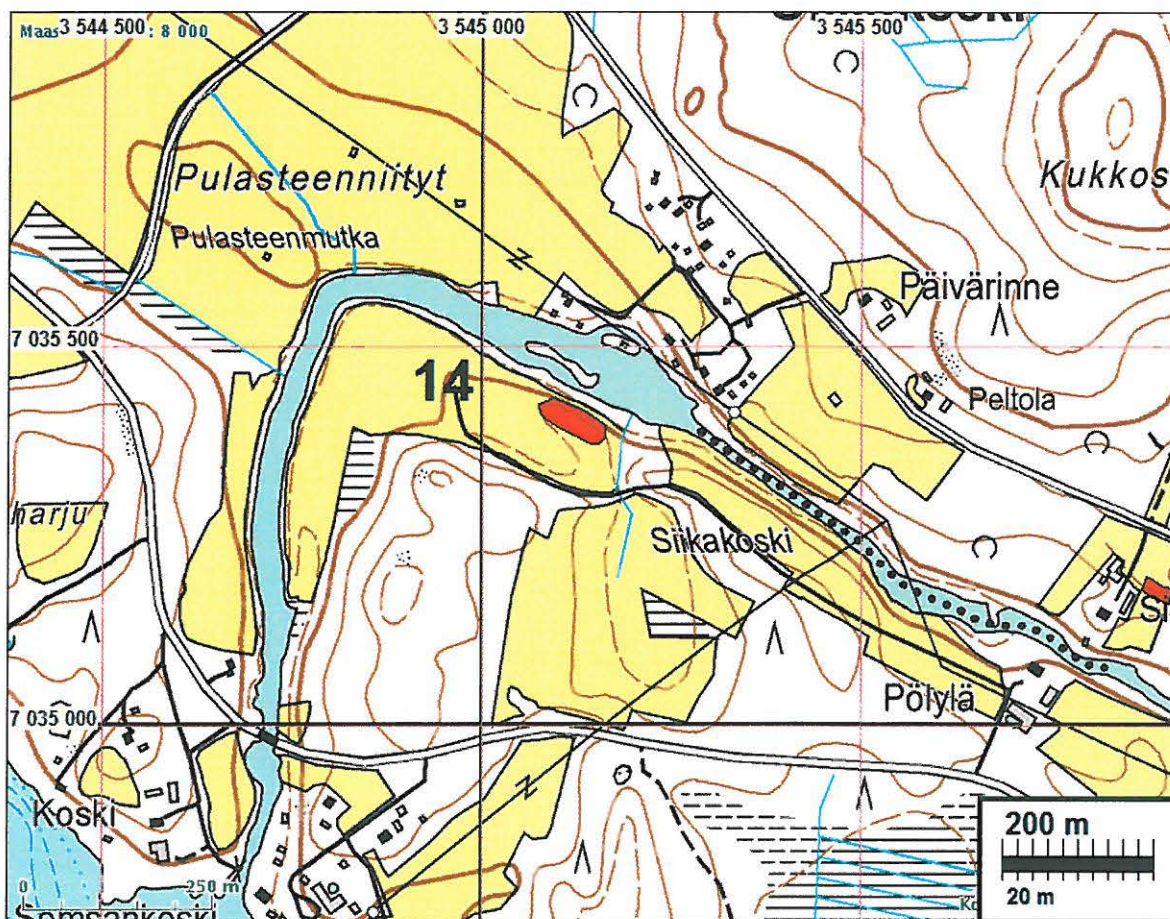
Kartta: x: 7035 40 y: 3545 12 z: 113 ±1 m

Tutkijat: Jussila T 2009 inventointi

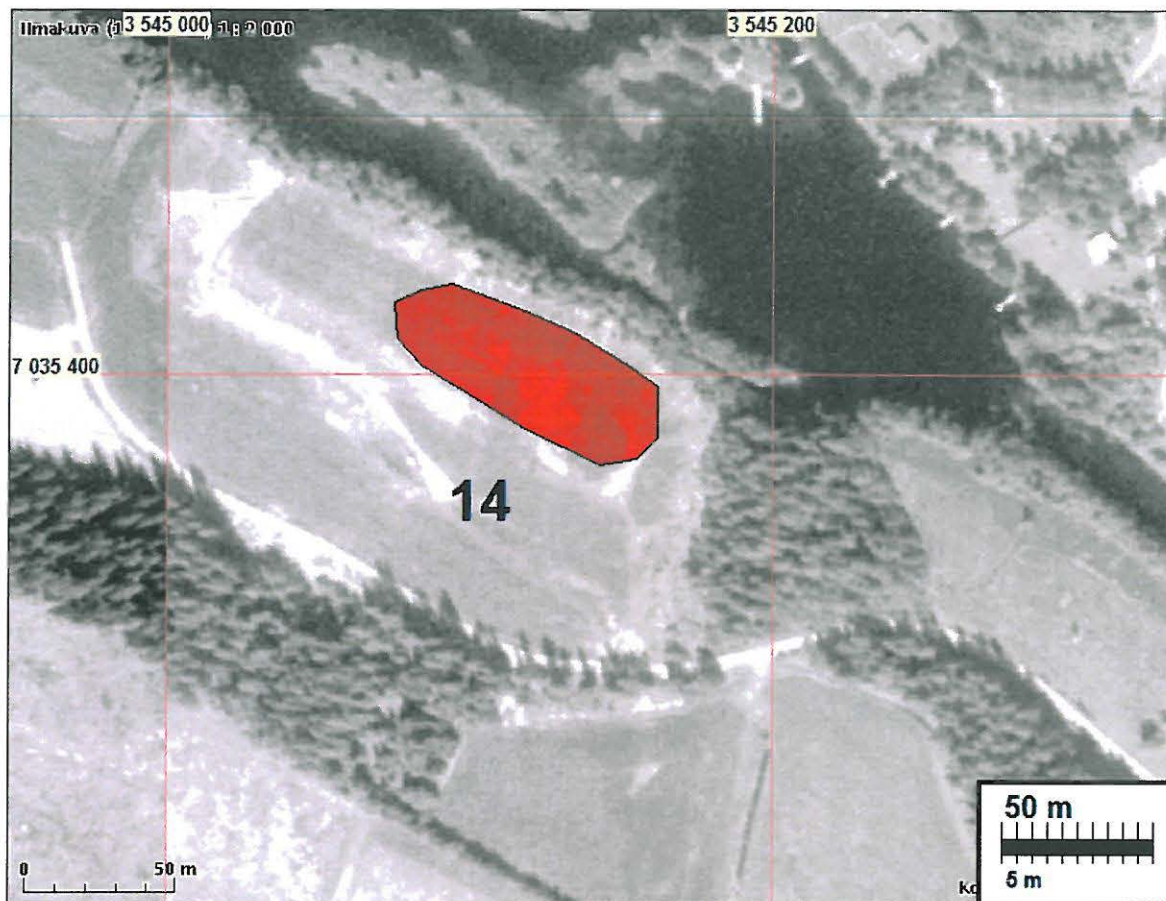
Löydöt: KM 38049, 6 kpl, saviastian paloja, Jussila T 2009, diar. 16.11.2009, Sekoittena karkea asbesti. Poltto hyvä ja savimassa vaaleaa kuten tyypillisessä kampakeraamiikassa. Yksi reunapala jossa jyrkästi sisään taitettu reuna. Reunan paksuus 17 mm seinän 8 mm. Reunapalassa koristeena kuoppa. Yhdessä palassa koristeena pieni kuoppa ja yhdessä tiheään painettuja ovaalimaisia painanteita - saattavat olla varhaisasbestikeramiikan leveää ja "järeeää" kampakaleimaa. Muut palat koristeettomia muruja.

Sijainti: Paikka sijaitsee kirkosta 9,83 km koilliseen, Atrojoen Siikakosken alapään etelärannalla, Joen mutkasta (Pulastenmutka) 300 m itään, jokivarressa olevan harjanteen laella.

Huomiot: Paikalla on jyrkästi jokeen laskeva harjanne, muinainen länteen kurottuva niemi. Harjanteen laki on tasainen, leveydeltään n. 30-35 m. Laen pohjoisreunalla (joen puolella) on pellossa harvakseltaan saviastian paloja. Paikka rajautuu selkeästi topografian ja löytöhavaintojen mukaan. Maaperä pellossa on hiekkamoreeni.



1 : 10 000



1: 2 500



Ylh. asuinpaikkaa kuvattu
lännessä

Oik. idästä harjanteen
itäpäästä





Harjanne jonka päällä kivik. asuinpaikka taustalla joenvarsimetsän reunalla

VARPAISJÄRVI 15 MUSTOLA

Rauh.lk: 2

Ajoitus: kivikautinen

Laji: asuinpaikka

Kartta: x: 7034 37 y: 3546 63 z: 120 ±1 m

Tutkijat: Jussila T 2009 inventointi

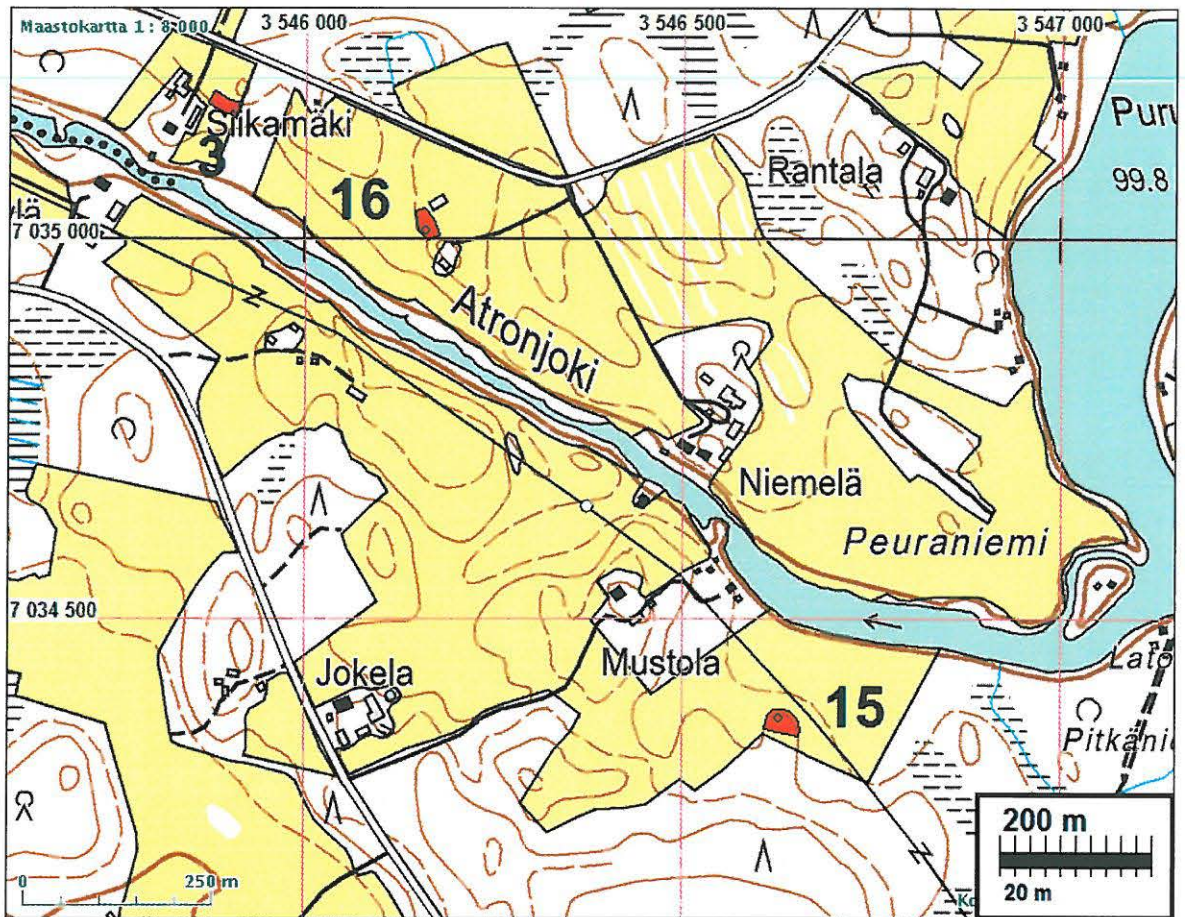
Löydöt: KM 38050, 5 kpl, kvartsi-iskoksia, Jussila T 2009, diar. 16.11.2009, Kakis tasoydintä ja kolme iskosta. hyvälaatuista, kristallimaista kvartssia.

Sijainti: Paikka sijaitsee kirkosta 10,35 km koilliseen. Atronjoen eteläpuolella, joesta 120 m etelään olevalla peltokumpareella, Mustolan talosta 250 m kaakkoon.

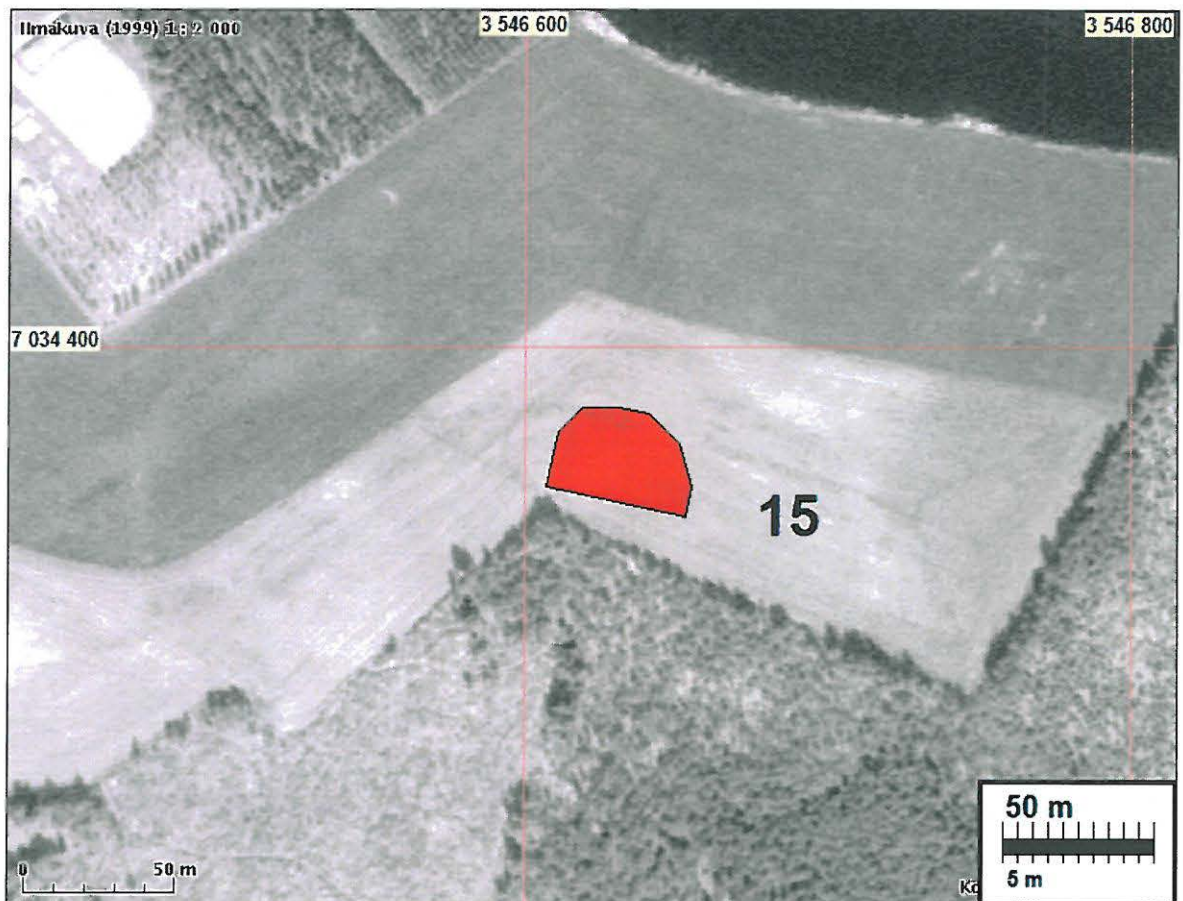
Huomiot: Paikalla on joen suuntaan pohjoiseen kurottuva kumparemainen niemeke, peltoa, maaperä hiesumoreeni. Kumpareen laelta - pohjoisosasta - löytöjä. Paikka rajautuu selkeästi topografian ja löytöjen perusteella.



Asuinpaikkaa kuvan etualalla. Kuvattu luoteeseen. taustalla oik. joki. Ks. kansikuva.



1 : 10 000



1: 2 500

VARPAISJÄRVI 16 NIEMELÄ

Rauh.lk: 2

Ajoitus: kivikautinen

Laji: asuinpaikka

Kartta: x: 7035 02 y: 3546 16 z: 120 ±1 m

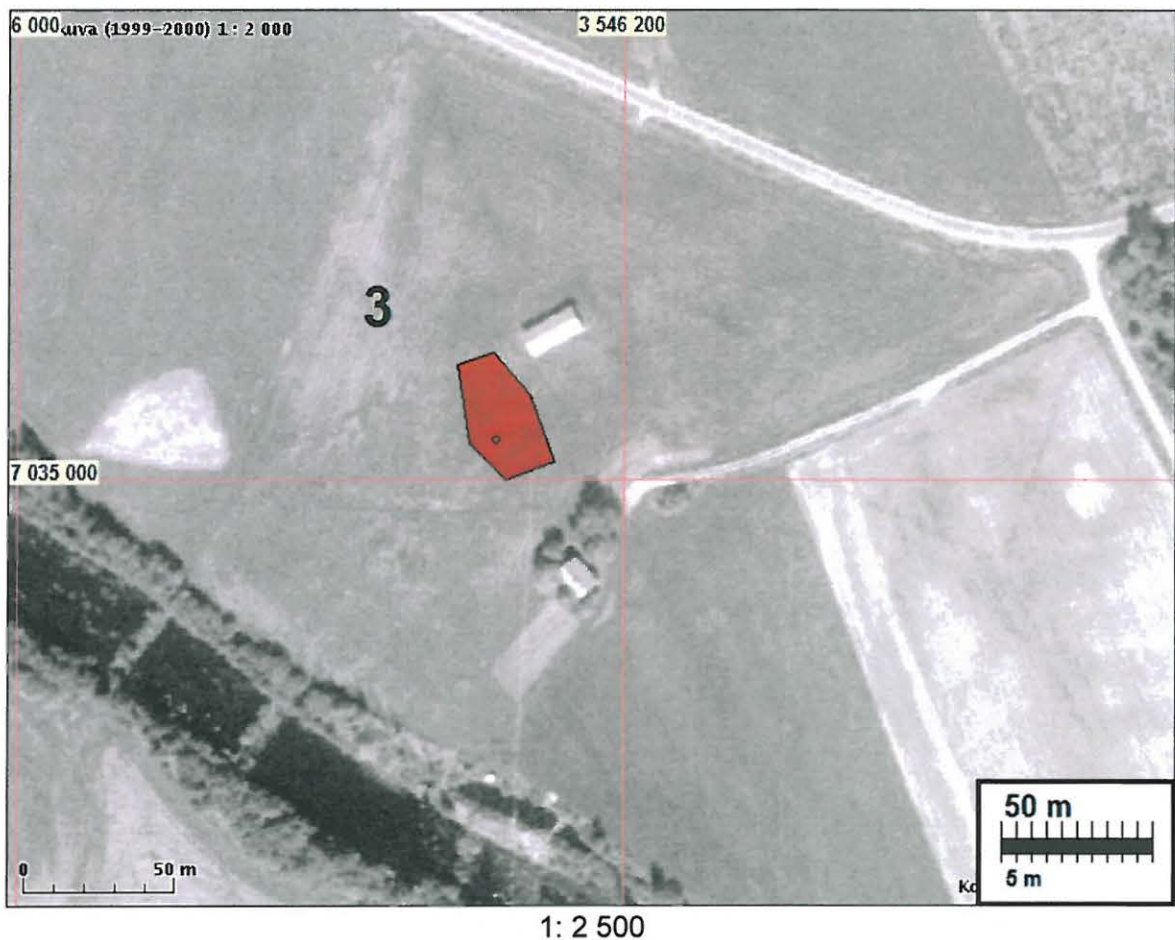
Tutkijat: Jussila T 2009 inventointi

Löydöt: KM 38051, 5 kpl, kvartsi-iskoksia, Jussila T 2009, diar. 16.11.2009, pellostä.

Sijainti: Paikka sijaitsee kirkosta 10,35 km koilliseen. Atronjoen pohjoispuolella, joesta n. 100 m ja Niemelän talosta n. 430 m luoteeseen, vanhasta talosta 50 m N-NW, lounaaseen viettävällä peltorinteellä.

Huomiot: Paikalla on ladon eteläpuolella, jyrkemmän peltorinteen laen loivalla rinteellä siellä täällä harvakseltaan kvartseja. Ei selvää keskittymää. Maaperä hietamoreeni. Paikan rajaus on karkea arvio.

Kartta edell. sivulla.





Kvartseja ladon oik. puolisesta rinteestä. Kuvattu kaakkoon.



Kvartseja ladosta oikealle peltorinteestä. Kuvattu itään.

VARPAISJÄRVI 17 SIIKALAHTI

Rauh.lk: 3 (ei suojelukohde)

Ajoitus: kivikautinen

Laji: löytö

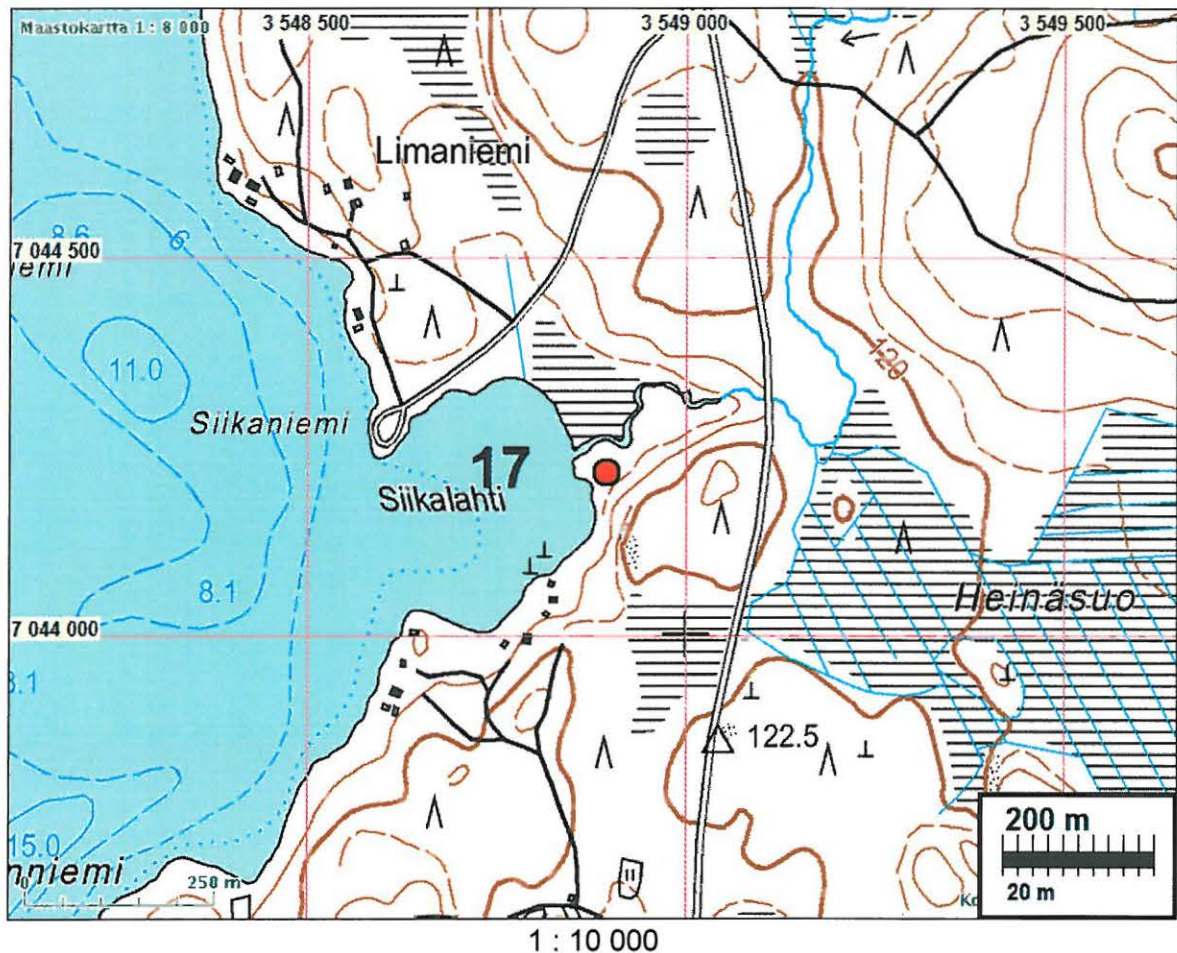
Kartta: x: 7044 22 y: 3548 89 z: 120 ±1 m

Tutkijat: Jussila T 2009 inventointi

Löydöt: KM 38052, kvartsi-iskoksia, Jussila T 2009, diar. 16.11.2009, Yksi selvä iskos, kaksi hieman epämääräisempää iskosta ja yksi mahd. kvartsiydin, joka kulunut tai sitten luontainen.

Sijainti: Paikka sijaitsee kirkosta 19,02 km koilliseen. Korpinen järven pohjoisosan itärannalla olevan Siikalahden pohjukassa, puronsuun eteläpuolella.

Huomiot: Paikalla on puron suun eteläpuolella jyrkän rinteiden alapuolella matala hiekkaharjanne, joka laskee länteen järvenlahteen ja pohjoiseen jokuomaan ympäröivään suohon. Maaperä alueella hyvin kivistä moreenia, mutta tällä kohdalla on hiekkainen harjanne joka n. 20 x 10 m alalla hyvin vähä kivinen. Tein paikalle koekuopan, jossa yksi selkeä kvartsi-iskos, Sen lisäksi tein paikalle n. 10 koekuoppaa joista lisäksi kaksi epämääräistä iskosta - joko hieman kuluneita iskoksia tai luontaisia. Samoin yksi kvartsimurikka, joka voisi olla hieman "kulahtanut" ydin. Paikka olisi koko Korpisen-järven maastoihin verrattuna erittäin oiva pyyntikulttuurin pienen asuinpaikan sija, muutoin romelikkorantaisessa järvestä. Vieressä vielä puron suu. Paikka on vain pari metriä nykyisen vedentason yläpuolella, joten se on ollut asumiskelpoinen vasta varhaismetallikauden lopulla ja rautakaudella. Löydöt paikalta ovat hyvin vähäiset ja osin epämääräisiä. Paikkaa ei voi pitää näillä eväillä muinaisjäänneksenä vaan kvartsi-iskoksen löytöpaikkana.



VARPAISJÄRVI 18 KOIRAHARJU

Rauh.lk: 2

Ajoitus: historiallinen

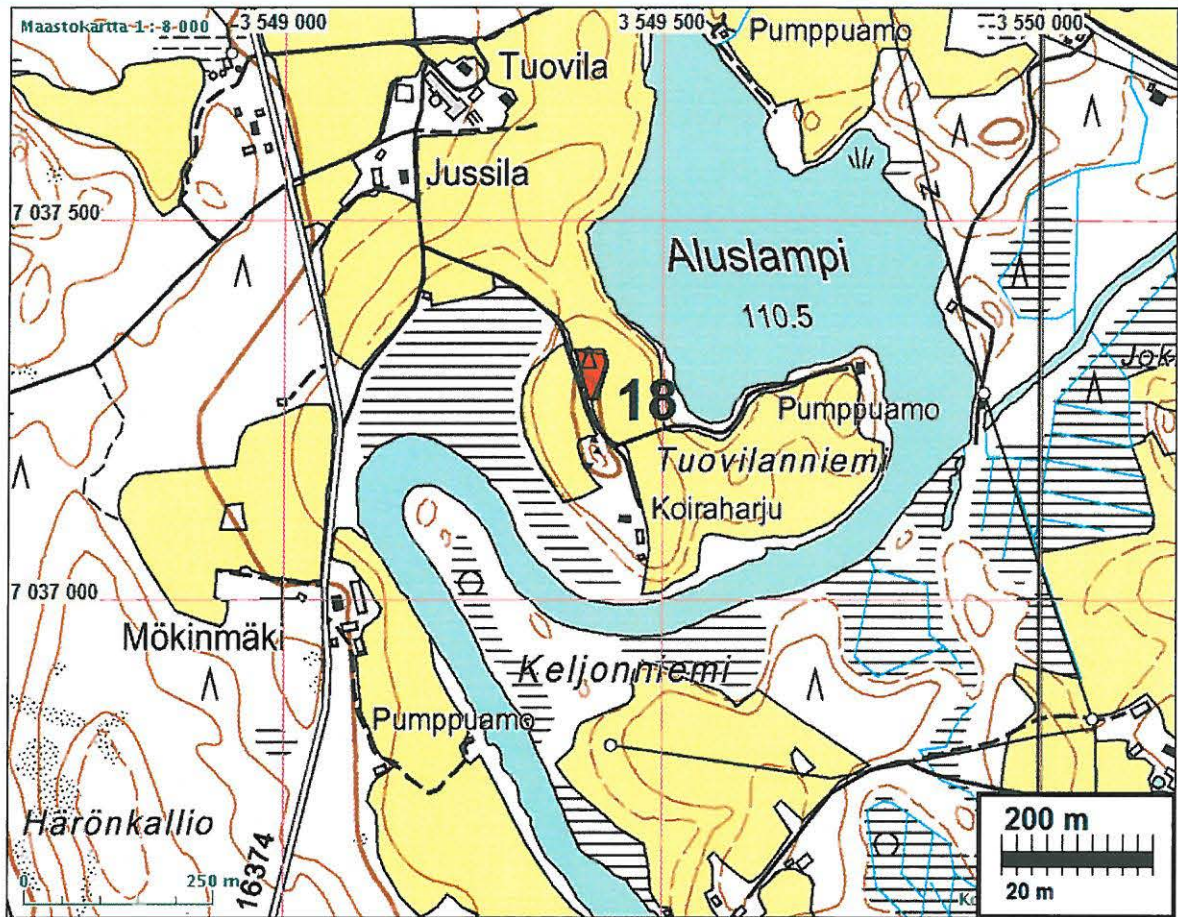
Laji: hautaus

Kartta: x: 7037 31 y: 3549 41 z: 120 ±1 m

Tutkijat: Jussila T 2009 inventointi

Sijainti: Paikka sijaitsee kirkosta 14,32 km koilliseen, Korpisen eteläpuolella olevan Aluslammen lounaispuolella olevalla kannaksella, korkean harjanteen laen pohjoispäässä, peltojen ympäröimässä metsäsaarekkeessa.

Huomiot: Paikalla on 1860-luvun nälkävuosina nälkään kuolleiden hautausmaa. Paikalla on kiveen hakattu muistomerkki. Paikalla on nähtävissä useita hautapainanteita.



1 : 10 000



1 : 2 500



Kalmistoa kuvattu koilliseen. Muistokivet ja hautapainanteita.



Alla: kalmisto metsäsaarekkeen pohjoispäässä. Kuvattu sen eteläpuolelta pohjoiseen.



VARPAISJÄRVI 20 SAARIKOSKI

Rauh.lk: 3 (ei suojelukohde)

Ajoitus: kivikautinen

Laji: löytö

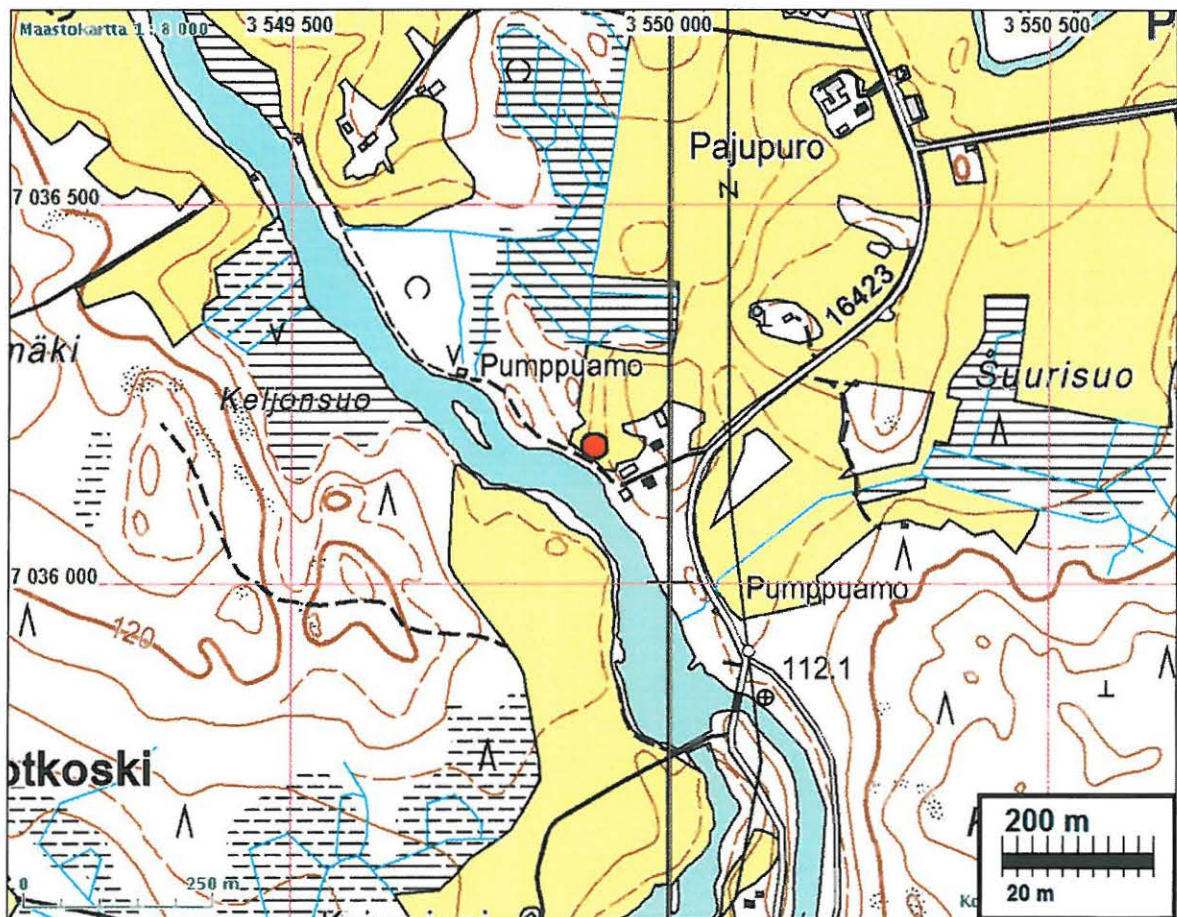
Kartta: x: 7036 18 y: 3549 90 z: 112

Tutkijat: Aroalho J 1993 inventointi, Jussila T 2009 inventointi

Löydöt: KM 23470, 1 kpl, kourutaltoa, G. Niskanen 1986, diar. 11.12.1986, Mitat: 182 x 40 x 27 mm. peltotöiden yhteydessä.

Sijainti: Paikka sijaitsee Varpaisjärven kirkosta 14,1 km NE, Korpisen eteläpuolella joen itärannalla, Karsan kanavan suun luoteispuolella,

Huomiot: Paikalta löydetty kiviesine pellostä. Pelto nyt (v. 2009) nurmella ja siitä ei havaintoja. Lähialueelta ei havaintoja esihistoriasta. Vastapäätä, joen länsipuolella metsässä muinaisrantatörmä n. 114 m tasolla ja maaperältään hiekkainen. Runsas koe-kuopitus ei tuonut esiin mitään esihistoriaan viittaavaa.



1 : 10 000