

Kuopion kultt.hist. museo  
esih. top. ark.

VARKAUS  
5.100/1.-

- 5.100/1. KM 12023 reikäkivi, Martinpuisto
- 5.100/2. Varkauden museo , tasataltta, Laivalinnankatu
- 5.100/3. Varkauden museo , oikoteräinen kirves, Luttila
- 5.100/4. (hukassa) kivinaskali, Repokangas
- 5.100/5. Varkauden museo , itäkarjalainen tasataltta,  
Käpykangas
- 5.100/6. KM 18364, kehdonjalaksen muot.kirves, Riittulanmäki
- 5.100/7. KM 11267:1-2 rautaveitsi, väkäkeihäänkärki, Varkaus,  
Joroiskylä, Autiorinne (= Joroinen - J.A.)
- 5.100/8. KM 21526 oikotaltta, Ruokojärvi Tuomela
- 5.100/9. KuM 4335 pohjal. tasataltta, Kopolanniemi Multamäki

Arkeol. Et. 6/5.1.1994

Kuopion kultt.hist. museo  
esih.top. ark.

### VARKAUDEN ESIHISTORIALLISTEN MUINAISJÄÄNNÖSTEN INVENTOINTI 1994

Varkauden esihistoriallisten kohteiden täydennysinventointi toteutui kesällä 1994 Varkauden kaupungin aloitteesta ja rahoittamana. Maastotyöt jälkitöineen teki Kuopion museon amanuenssi Jouko Aroalho 16.-20.5. 1994. Arkeologi Lauri Pohjakallio on suorittanut 22.-24.9. 1975 virkatyönään alueella muinaisjäännösten inventoinnin, ja nyt toteutuneen työn päätavoitteena oli tietojen täydentäminen ja saattaminen ajan tasalle.

Vanhastaan tunnettujen hajalöytöpaikkojen sekä karttojen maaperä- ja rantatasotietojen perusteella kiersin tarkastamassa otollisimmat alueet esihistoriallisia löytöjä etsien. Suoritettujen maastotöiden avulla Varkauden muinaisuudesta on saatu yleiskuva, ja on kohtalaisen epätodennäköistä, että alueelta löydetään vastaisuudessa inventoinnin keinoin mainittavasti kiinteitä muinaisjäännöksiä. Työn tuloksena havaittuja potentiaalisia - s.o. muinaisjäännöksille suotuisia - alueita seurataan ja tutkitaan tarvittaessa paremmin.

Alueen maaperä on kivistä moreenia ja kalliota, jonka lisäksi on vähän savea ja eloperäisiä maalajeja (hiesu, lieju). Hiekkaa ja hietaa on verraten vähän. Mannerjäätikön väistyttyä n. 9800-10000 vuotta sitten suuren osan alueesta peitti muinainen Yoldiameri (120-122 m mpy.). Viimeistään 8000 vuotta sitten järvet itsenäistyivät. Maankohoamisen vuoksi niiden vedenpinta nousi saavuttaen huippunsa 5000-5500 vuotta sitten. Silloin vedenpinta oli 94-96 m:n korkeudella mpy., mutta se laski Vuoksen syntyessä äkillisesti muutamia metrejä. Siitä lähtien maanpinnan kallistuessa vesi on laskenut hitaasti. Varkauden kynnys, joka erotti vedet Kallaveden reitin Haukivedestä, syntyi 2500 vuotta sitten. Vuonna 1972 Unnukan pinta nousi noin 0,4 m kanavoimisen ja säännöstelyn vaikutuksesta.

Varhaisen kivikauden asuinpaikat - Vuoksen syntyä (n. 5000 vuotta sitten) vanhemmat - ovat Saimaan korkeimman rannan tuntumassa, ja nuoremmat asuinpaikat ovat alemmilla rantatasoilla. Tavallisesti muinaisjäännökset ovat keskittyneet tasaisille ja kuiville hiekkamaille.

Varkauden irtolöytöjä ja kiinteitä muinaisjäännöksiä koskevat tiedot on järjestetty FM Lauri Pohjakallion Varkauden inventointikertomuksessa (1975) noudatetun käytännön mukaisesti.

Ennen Varkauden inventointia pitäjistä ei tunnettu esihistoriallisia kiinteitä muinaisjäännöksiä. Hajalöytökohteita oli seitsemän (5.100/1-7.). Työn tuloksena löytyi yksi kiinteä, esihistoriallinen muinaisjäännös (5.101.). Historiallisen ajan muinaisjäännöksistä tehtiin havaintoja useissa kohteissa.

Jouko Aroalho

5.100/0.

#### POTENTIALIAALISET MUINAISJÄÄNNÖSALUEET

Varkaudessa yhdyskuntarakentaminen on ulottunut kaupungin kokoon nähden suhteellisen laajalle alueelle. Niinpä kuivat, hiekkapohjaiset maat, joille kiinteät muinaisjäännöksetkin ovat tavallisesti keskittyneet, ovat tulleet rakennetuiksi enimmäkseen jo ajat sitten. Siinä yhteydessä esihistorialliset kohteet, joita näillä hiekkamailla melkoisella varmuudella on ollut, ovat tuhoutuneet, vahingoittuneet ja peittyneet ennen, kuin kohteiden sijainnista on voitu inventoinnein varmistua. Nyt rakennetuilla alueilla muinaisjäännösten kartoitus inventoinnin keinoin on hankalaa ja monesti mahdotontakin. Koska maankäytön yhteydessä kuitenkin on mahdollista, että säilyneitä löytökerrostumia voi tulla esille, seuraavilla potentiaalisilla muinaisjäännösalueilla tehtäviä havaintoja ja löytöjä on syytä seurata vast'edeskin tavallista tarkemmin:

- Könönpelto, Repokangas-Käpykangas-Häyrilä ja Kuoppakangas, rakennettuja hiekkapohjaisia asemakaava-alueita, jotka olivat hyvin pintapuolisesti tarkistettavissa. Kohteet: 5.100/1., 5.100/2., 5.100/4., 5.100/5.

- Luttila ja Kurola, pientalovaltaisia hietamaita, jotka olivat vain pintapuolisesti inventoitavissa. Kohteet: 5.100/3., 5.100/9.

- Osmajoen-Ruokojärven-Mulan-Kuvansinjärven vesireitin varret metallikautisten löytöjen suhteen. Havaintojenteko hankalaa vaikeakulkuisessa, vesoittuneessa maastossa. Kohde: 5.100/7. (=Joroinen -J.A.)

#### MUIHIN KUNTIIN KUULUVAT LÖYDÖT

Joroisten alueelle kuuluvat seuraavat löydöt:

KTS! 5.100/7:

KM 11267: 1-2, rautaveitsi, väkäkehäänkärki  
Varkaus, Joroiskylä, Autiorinne

**LÖYDÖT JA LÖYTÖTIEDOT, JOITA EI OLE ERITELTY SEURAAVAAN LUETTELOON:**

#### RÖYKKIÖT JA LATOMUKSET

Kaskiraunioita parhaasta päästä (kattavaan kartoitukseen ei pyritty, eikä olisi kerettykään) tuli tietooni Pitkälänniemen kylän Harijärven (tila 1:18) metsässä. Metsä on tukevaa kuusikkoa, ja rauniot ovat peruskarttaan merkityn hakkuuaukion ympärillä pienellä alalla (Valok: F.a. 3711, 3747) (Peruskartta 3234 05 HARJURANTA; x= 6909 20, y=550 25). Järven pohjois- ja koillispuolella on lisää kaskiraunioita (Harijärven talosta

n. 120 m eteläkaakkoon ja 250 m itään), kuitenkin nuoremmassa metsässä ja huonommin säilyneinä. Harijärven tilan omistaa Pauli Olavi Leskinen, os. Pöytäkancaantie 180, 78500 VARKAUS, puh. 972-5513618, joka on tietää raunioista ja kertoi varjelevansa niitä metsänkorjuun yhteydessä. - Raunioiden tarkoituksesta on varmistuttava lisätutkimuksin.

**Kiviraunioita** Lapinmäessä. Lauri Raatikainen, os. Antinpuisto 1, 78250 VARKAUS, p. 9400570406, ilmoitti 13.10.1994 Varkauden museon kautta Kuopion museoon kahdesta kiviröykkiöstä. Ne sijaitsevat Lapinmäen korkeimmalta kohdalta pohjoiseen n. 300 m, mutkan takana, n. 10 metriä tiestä näkyen tielle. Toinen on n. 1,4-2,5 -metrinen röykkiö, toinen on n. 10 m siitä, mäenrinteessä, korkealla paikalla. Maisema on louhikkoinen. - Paikkaa ei ole tarkistettu toistaiseksi, joten röykkiöitten tarkoitus on selvittämättä.

Kurolassa, Pitkäjärven pohjoispuolella, Harakkasuon peltoalueen pohjoispäässä on **kiviraunio**, joka on mahdollisesti kaskeamisen muisto. Paikan koordinaatit ovat: Pk 3234 06 RAUHAMAÄKI: x=6912 43, y=552 08.

Pitkälänniemen tieltä nälkävuotena kuolleitten hautausmaalle johtavan kärrytien pohjoispuolella, Hoikanmäen itärinteessä, on **kaskiraunioilta** vaikuttavia röykkiöitä. Pk 3234 03 VARKAUS; x= 6911 92, y=548 70.

#### **HAUDAT**

Haiseva-järven eteläpuolella on Kalmoniemi ja sen edustalla Kalmosaari. Minulle kerrottiin, että nimet juontuvat siellä olevista muinaisista **haudoista**. Paikka on peruskartalla: 3234 03 VARKAUS; ruutu 6917/544. - Inventoinnin yhteydessä en käynyt siellä.

Hoikanmäen etelärinteessä on nälkävuotena 1868 kuolleitten **hautausmaa ja muistokivi**. Peruskartta 3234 03 VARKAUS; 6911 93, y=548 38. Hautausmaata on rajattu puuaidalla, kangasmaastossa on kuoppia maanoton jäljiltä.

#### **TERVAHAUDAT**

Maastossa tapaamistani **tervahaudoista** komein sijaitsee Niitty-puron alueella. Kyseessä on kuusimetsässä oleva, halkaisijaltaan n. 12-metrinen (vallin päältä mitattuna) hauta. Kts. kuvat: F.a. 3716-3721. Sen reunavalli on n. 60-70 cm korkea ja saatu aikaan kasaamalla n. 4-5 metriä leveältä alalta maa hautaa kiertäväksi valliksi. Keskelle tekemästäni lapionpistosta tuli heti sammalen alta hiiltä. Hauta on merkitty uudempiin peruskarttoihin, ja sen säilyttäminen historiallisen ajan muinaisjäännöksenä on perusteltua. Kohteen tiedot ovat:



Niittypuro

Laatu: tervahauta

Luokka: 1

Inventointi: Jouko Aroalho 1984

Kylä: Ruokojärvi

Tila: Juhanila RN:o 5:124

Om. Erkki Keistisen perik. (Leena Keistinen,  
os. Wahlinkatu 2 A, 78250 VARKAUS, p.  
972-5527753)

Peruskartta: 3232 12 TIHUSNIEMI

Koordinaatit: x=6914 73, y=538 77, z= 102,5-105

Yllä mainitusta haudasta n. 800 m koilliseen sijaitsevassa pellon reunan metsässä on 8 ilmeistä terva- tai sysihautaa. Ne ovat Peräsuolle johtavan tien länsipuolella, kuusimetsässä, Ukonsuosta kuivattujen peltojen likellä. Koordinaatit: Pk 3232 12 TIHUSNIEMI; x=6915 44, y=539 21. Kohteen tarkempi arviointi edellyttää tarkempaa kuoppien kartoittamista, kasvillisuudesta raivaamista ja koetutkimista.

#### UHRIKALLIOT JA -KIVET

Vuoden 1975 inventointi: "Museoviraston esihist. top. arkistossa on kopioitu uhrikivitieto SKS PK 51 no: 9273 v. 1939, Varkaus Puurtila. Sen mukaan Puurtilan kylässä on uhrikallio, jolla on viime aikoina poltettu juhannuskokko, joten siitä on tullut kokkokallio. Museoviraston tutkija maisteri Matti Huurre tiedusteli asiaa varkautelaisen lehden välityksellä kuluvan vuoden keväällä ja tiedustelun avulla kallio tuli paikallistetuksi. Se sijaitsee rouva Degertin maalla (os. Puurtila puh. 22684), jossa Anni Iivanaisen (os. Puurtilanniemi puh. 26243) mukaan kokkoa on poltettu ja tanssittu ainakin vuosina 1924-1925. (Peruskartta 3234 03 VARKAUS; x = 6914, 40, y = 542 36). Paikalla saatoin todeta, että uhrikallio on luode-kaakko-suuntaisen harjanteen kalliopaljastuma. Kalliossa on tulenpion merkkejä, mutta muuta mainittavaa en siinä havainnut. Kallion juurella, laesta n. 10 m kaakkoon on sammaleiden ja puiden peitossa matala suurista kivistä tehty (1 kivikerros) rautio (halk. n. 3 m) ja siitä rinnettä alas lounaaseen n. 10 m:n pituinen maatunut kivijono (isoja kiviä halk. yli 1/2 m). Muuta mainittavaa en paikalla havainnut (Kuvat 1 ja 2: F.a. 637-8)" - Inventointikertomuksen koordinaatit ovat väärin, oikea paikka on Pk 3234 03 VARKAUS; x=6914 40, y=547 64. Siitä on tieto: "...Valion tontilla, entistä Talouskauppamyymälää vastapäätä oleva kallio". Tarkistaessani paikkaa totesin, että se on liki samassa kunnossa kuin edellisen tarkastuksen aikana, vain pintakasvillisuus on rehevämpää ja kallion lounaispuolelle, melko lähelle, on noussut uusia pientaloja - J.A.

Inventointi 1975: "Huurteen alulle saattamaan lehtikyselyyn tuli myös Rauha Hallaman tieto **tasalakisesta kivistä**, jossa on kuin sahatut porrasaskelmat ja Marja-Leena Latvalan tieto unukanniemen puolella Kinkamoa vastapäätä olevasta "**Juhannuskalliosta**", jolla on poltettu kokkoa ja tanssittu. Kallio on veden äärellä ja tasalakinen. Viimeksimainittuja en käynyt katsomassa (Verif. 64/75)." - Ei tarkistettu inventoinnissa.

#### **ASUINSIJAT**

Inventointi 1975: "Entisen museoidenhoitajan Tapio Kautovaaran kirjelmästä Varkauden kaupunginhallitukselle johtuen viimeksi mainittu pyysi Museovirastolta lausuntoa Sithin, **lappalaisten asuinpaikan sijainnista** (Verif. 65/75). Kiertelin Akonniemen aluetta havaitsematta mitään mainittavaa. Huurre oli aikaisemmin keväällä liikkunut samalla alueella ja löytänyt Kangaslammin puolelta vanhaan asumukseen viittaavia merkkejä (Peruskartta 3234 05 HARJURANTA, x = 6905 89, y = 552 12)."

- Viimeiseen havaintoon on lisättävä, että Varkauden puolella Akonniemessä kierrellessäni en havainnut mitään erityistä. Huurteen havainto on "mahdollisesta kodanpohjapainanteesta" ja tukeutuu lisäksi lappalaisjohteiseen paikannimistöön. Kangaslammin inventoinnin (Teija Nurminen 1992) yhteydessäkään sieltä ei tavattu mitään esihistoriallista löytömateriaalia tai muuta asiaa valaisevaa

#### **TARKASTAMATTA JÄÄNEET JA VAIN VÄHÄN TARKENTUNEET LÖYTÖTIEDOT**

KuM 2327 **kivitaltan palanen (=kivi, ei esine!-J.A.)**  
Inventoinnin 1975 tiedot: "5,5 cm pitkä, n. 1,5 cm l. piikiven palanen, ehkä taltan kappale. Mitat: 5,4 ptk., 1,9 lev., 1,4 pks. Luov.: rouva Lyyli Kemppainen, Varkaus, 18/I 1929./Ei mainintaa, mistä löytynyt, enkä Kemppaisestakaan saanut selvää." - Kyseessä on luonnon muovaama kivi, ei esine, jonka löytötietoja en selviteltyt. - J.A..

#### **MERKITTÄVIÄ TAI NIMELLISIÄ KIVIÄ (ei tarkastettu!)**

**Piikakivi.** "Jo aikoja sitten, menneitten sotien aikana oli eräs jossakin Puurtilankylän talossa palvelustyttönä oleva "piika" lähtenyt sotaa pakoona uimalla Puurtilanniemestä kohti Pitkälänniemen kärkeä. Hänen saavuttuaan kysymyksessä olevalle kivelle oli hän siinä hetkisen levähdettyään lähtenyt uimaan kohti lähellä olevaa Pitkälänniemen kärkeä, mutta onnettomuudekseen hukkui tällä lyhyellä matkalla. Siitä tapauksesta johtuen ja lähtien on k.o. kiveä kutsuttu "piikakiveksi".  
- Sijaitsee PK 3234 03 VARKAUS; ruutu 6913/548. -J.A.

## Esineluettelo löytöpaikoittain

(KM = Kansallismuseo)

(KuM = Kuopion museo)

(Varkauden m. = Varkauden museo)

\* = tarkastuksen yhteydessä saatu löytö

KM 11267:1-2 (=Joroinen)	5.100/7.
KM 12023	5.100/1.
KM 18364	5.100/6.
KM 21526	5.100/8.
KuM 4335	5.100/9.
* KuM (=KM )	5.101.
Varkauden m.	5.100/2.
Varkauden m.	5.100/3.
Varkauden m.	5.100/5.
kivinaskali (hukassa?)	5.100/4.

## Kuvaluettelo

- F.a. 637 Varkaus Puurtila (5.100/0.)  
Puurtilan uhrikallio kaakosta. Valok. L. Pohjakallio, 1975.
- F.a. 638 Varkaus Puurtila (5.100/0)  
Puurtilan uhrikallion kupeessa oleva raunio on kuvassa vasemmalla näkyvän männyn alla, ja kivijono lähtee siitä oikealle. Kuva luoteesta. Valok. L. Pohjakallio, 1975.
- F.a. 3703-  
3704 Varkaus Kopolanniemi Multamäki (5.100/9)  
Rantapeltoa kuvattu luoteesta, ranta kuvasta oikealle. Asuinpaikkaan viittaavat kvartsit (KuM ) on kumpareelta, kuvan keskellä, n. 35-40 m:n etäisyydeltä kaukana näkyvästä pelonreunasta. Valok. J. Aroalho, 17.5.1994, 6x4,5.
- F.a. 3711 Kaskiraunio Pitkälänniemen kylän Harijärven (tila 1:18) metsässä. Kts. 5.100/0. Valok. J. Aroalho, 17.5.1994, 6x4,5.
- F.a. 3712  
3713 Luttila, kortteli 6013, tontti 4 (5.100/3.). Paavo Soinisen löytämä kivi kirves on pellolta, oikealla näkyvän, ent. Richard Soinisen, talon ja Savontien väliltä. Kuvattu koillisesta. Valok. J. Aroalho, 17.5.1994, 6x4,5.
- F.a. 3714 Ruokojärvi, Tuomela (5.100/8.).  
KM 21526 oikotaltta on löytynyt kuvan talon lähimmän nurkan edustalta, n. 8 m:n etäisyydeltä. Rakennus on valokuvattu luoteesta nähtynä. Valok. J. Aroalho, 16.5.1994, 6x4,5.
- F.a. 3715 Ruokojärvi, Tuomela (5.100/8.). Talon rakennukset valokuvattuna etelästä. Valok. J. Aroalho, 16.5.1994, 6x4,5.
- F.a. 3716-  
3718 Ruokojärvi, Niittypuro, tervahauta (5.100/0.)  
Valok. J. Aroalho, 19.5.1994, 6x4,5.
- F.a. 3719-  
3721 Ruokojärvi, Niittypuro, tervahauta (5.100/0.)  
Haudan reunavalli näkyy oikealla ja vasemmalla kohoumana. Valok. J. Aroalho, 19.5.1994, 6x4,5.
- F.a. 3747 Kaskiraunio Pitkälänniemen kylän Harijärven talon metsässä (5.100/0.) kuusimetsässä. Valok. J. Aroalho, 17.5.1994, 6x4,5.

Kuopion kultt.hist. museo  
esih. top. ark.

VARKAUS  
5.101.-

5.101. Kopolanniemi, kivikautinen asuinpaikka, II

# ARKEOLOGISEN KOHTEEN TARKASTUS

--	--	--

## Tunnistetiedot

Kunta: \_\_\_\_\_ Inventointinumero: \_\_\_\_\_

Alue: Varkaus Luokka: 5.101.

Nimi: \_\_\_\_\_ Ajoitus: II

Kohteen laji: Kopelanniemi Lukumäärä: kivikausi

Kohteesta mitä kohteja asui kpl (ks. täyttöohjeet)

Tarkastaja: Jouko Aroaho Tarkastusaika: 17. / 5. 19 94

## Sijaintitiedot

Peruskartta: \_\_\_\_\_ Pinta-ala \_\_\_\_\_

x= 3234 03 VARKAUS y= \_\_\_\_\_ z= \_\_\_\_\_

Suunta ja etäisyys kirkosta tms. 549 51 n= 85

Varkauden vesitornista 4560 m itäkoilliseen

## Hoito ja kunto (ks. täyttöohjeet)

A  B  C  D  E  F  G

## Tila ja omistaja (ks. täyttöohjeet)

Kylä/kaupunginosa: \_\_\_\_\_

Tila/Rno/nimi: Kopelanniemi RN:o 3:26

tai Kortteli/tontti/palsta: Strömsnäs

Omistaja: \_\_\_\_\_ Puhelin: \_\_\_\_\_

Osoite: A. Ahlström Oy Postitmp: \_\_\_\_\_

Kiinteistötunnus:   78200 VARKAUS  
Vuokrattu, ks. huomautukset

Lisää kiinteistöjä kpl

## Aiemmat tiedot:

## Aiemmat löydöt:

## Tarkastuslöydöt:

KuM. KM 29531 kvartsia



# TARKASTUSKERTOMUS

## Liitteet:

kartat \_\_\_\_\_  
muut liitteet \_\_\_\_\_  
negatiivit F.a. 3706 \_\_\_\_\_  
diat \_\_\_\_\_

## Tarkastuksen aihe:

Varkauden inventoinnin yhteydessä 17.5.1994 kävin tarkastamassa Kopolanniemessä kynnettyjä, parhaillaan äestettäviä peltoja.

## Kohteen kuvaus:

Kopolanniemen länsireunalla pellot ovat hietamaita. Maa viettää lounaaseen, kohti järveä, ja pelloilla on loivia kumpareita sekä terasseja muinaisten rantakorkeuksien jäljiltä. Havaitsin maassa terävasärmäistä kvartssia eräällä kumpareella lähellä 85 m:n korkeuskäyrää. Paikka on noin 35-40 m:n etäisyydellä peltoaukeaman katkaisevasta rantatiestä kaakkoon. Löytötilanteessa vaikutti siltä, että muualla peltoaukeamalla ei ollut näkyvissä samanlaisia 'iskoksia'. Lopullinen varmistuminen mahdollisen kivikautisen asuinpaikan olemassa olosta edellyttää vielä lisätarkistuksia.

**Ympäristö ja maasto: (vesistö, vesistökoodi, rakennukset, tiet, sorakuopat jne)**

Kopolanniemen länsiosan hietapelto, jossa on kumpareita ja rantavalleja.

**Laajuuden arviointiperuste:**

Liki kumpareen päällinen

**Luokitusehdotus perusteluineen:**

kivikautinen asuinpaikka, II

**Ehdotus suoja-alueeksi:** \_\_\_\_\_

**Havaintomahdollisuudet:** Kynnöksellä hyvät, löytökerrostuma ilm. aikanaan veden peittävä

**Opas:** \_\_\_\_\_

**Rauhoitustoimenpiteet maastossa:**

**Tiedossa olevat maankäyttösuunnitelmat, kiireellisyys:**

Viljely jatkuu

**Lähilöytöjä:**

\*\*\*\*\*

**Selostus jätetty**

8 / 6 19 94

Aika

Kuopio

Paikka

  
Jouko Aroalho

Allekirjoitus

## Jatkotoimenpiteitä:

## Huomautuksia (esim perimätieto) ja lisäyksiä:

## Täyttöohjeita:

### Tunnistetiedot

Mikäli kohteen alueella on useampia muinaisjäännöslajeja (esim. asuinpaikka ja röykkiöitä), täytä samalla nimellä ja inventointinumerolla useampi kortti

### Hoito ja kunto

**A. Kunto:** 1=koskematon, 2= tutkittu osittain, 3= tutkittu kokonaan, 4=tuhoutunut osittain, 5= tuhoutunut kokonaan, 6=tutkittu ja tuhoutunut osittain, 7=tutkittu ja tuhoutunut kokonaan

**B. Alkuperäisyys:** 1=täysin alkuperäinen, 2=entisoity osittain, 3=entisoity kokonaan, 4=siirretty alkuperäiseltä paikaltaan

**C. Hoitotarve:** 1=vaatii entistämistä, 2=vaatii kunnostamista, 3=vaatii puhdistamista tai esiin kaivamista, 4=vaatii tuki- tai suojarakenteita, 5=vaatii tutkimuksia tuhoutumisen estämiseksi, 6=vaatii jatkuvaa hoitoa, 7=ei vaadi hoitotoimenpiteitä

**D: Hoitotilanne:** 1=peruskunnostettu, 2= tuettu rakentein, 3=pidetään puhtaana

**E: Rajaustarkkuus:** 1=rajattu arvion pohjalta, 2= rajattu osittaisella koekaivauksella, 3= rajattu kokonaan epävarmasti koekaivauksin, 4= rajattu kokonaan luotettavin koekaivauksin, 5=rajattu näkyvien rakenteiden perusteella

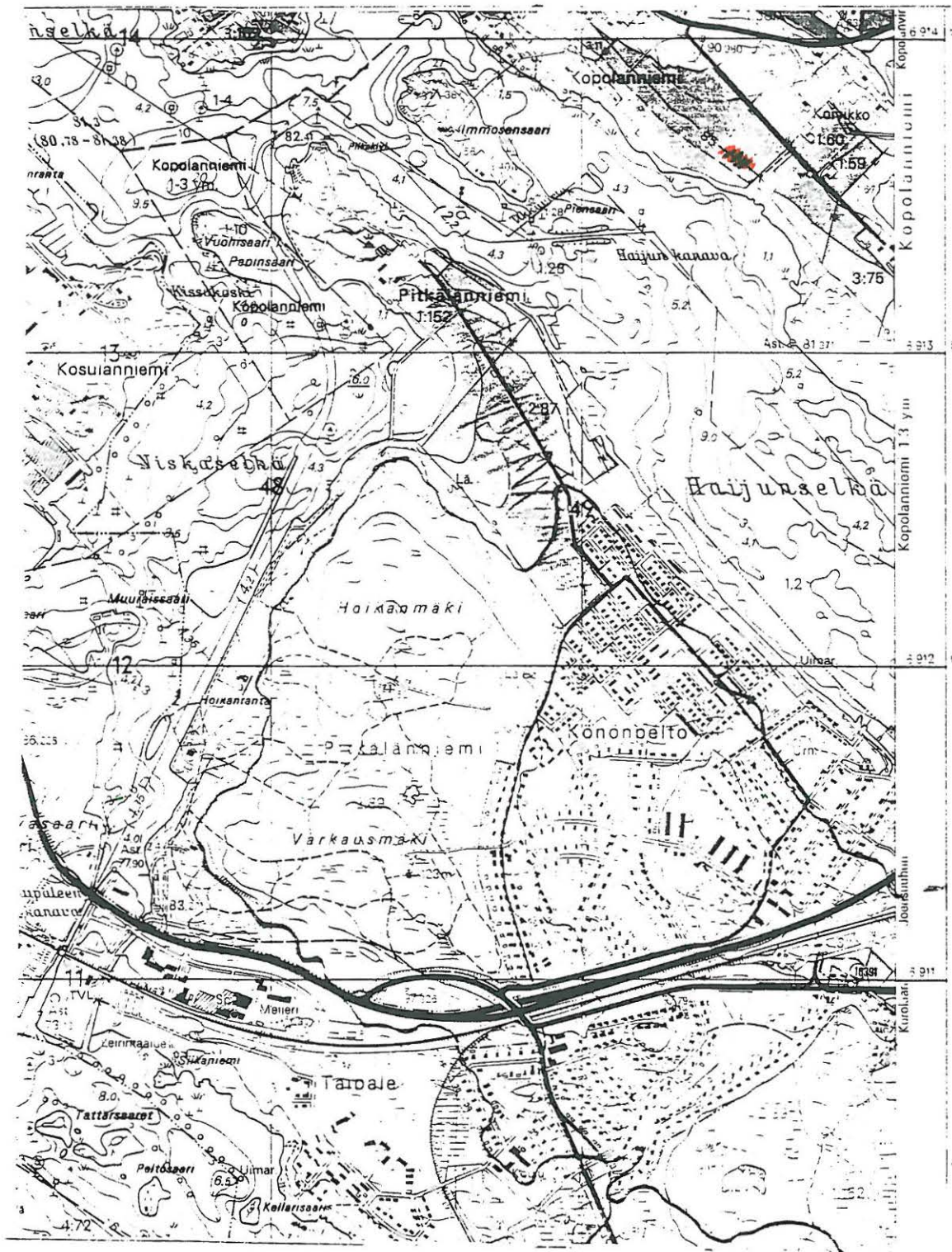
**F: Vahvistustapa:** 1=rajattu vain muinaisjäännös, 2=rajattu vain suoja-alue, 3=rajattu sekä muinaisjäännös että suoja-alue

**G: Maastomerkintä:** 1=kuparitaulu, 2=kertova taulu, 3=paalurajaus ilman taulua, 4=paalurajaus ja taulu, 5= aitaus ja taulu, 6=rakennus ympärillä ja taulu

### Tila ja omistaja

Mikäli kohde on useamman tilan tai kylän alueella, TÄYTÄ LISÄKORTTI

5.101.  
VARKAUS  
Kopolaanniemi



Maanmittaushallitus  
peruskartta 3234 03 VARKAUS 1:20000

# KUOPION MUSEO

KULTTUURIHISTORIAN OSASTO F.a. 3706



KUVA 1: RANTA PELTOA KUVATTU LUOTTEESTA,  
RANTA KUVASTA OIKEALLE. ASUINPAIKKAAN  
VIITTAAVAT KVARTSIT (KUM ) ON  
KUMPAREELTA, KUVAN KESKELLÄ, N. 35-40  
M:W ETÄISYDELTA "KAUKANA NÄKYVÄSTÄ" PEL-  
LONREUNASTA. VALOK. J. ARONALHO, 17.5.  
1994, 6x4,5.

VARKAUS

KOPOLANNIEMI

5.101.



# ARKEOLOGISEN KOHTEEN TARKASTUS

--	--	--

## Tunnistetiedot

Kunta: Varkaus Inventointinumero: 5.100/1.  
Alue: Martinpuisto Luokka: irtolöytö  
Nimi: \_\_\_\_\_ Ajoitus: kivikausi  
Kohteen laji: kivikautinen irtolöytö Lukumäärä: \_\_\_\_\_  
Kohteesta muita kortteja kpl (ks. täyttöohjeet)  
Tarkastaja: Jouko Aroalho Tarkastusaika: 18./ 5.19 94

## Sijaintitiedot

Peruskartta: 3234 03 VARKAUS Pinta-ala \_\_\_\_\_  
x= 6912 18 y= 545 70 z= n. 85 rkj. 6912180/3545700  
Suunta ja etäisyys kirkosta tms. Varkauden kirkosta n. 1,7 km kounaaseen

## Hoito ja kunto (ks. täyttöohjeet)

A  B  C  D  E  F  G

## Tila ja omistaja (ks. täyttöohjeet)

Kylä/kaupunginosa: kaupunginosa 2  
Tila/Rno/nimi: Martinpuisto  
tai Kortteli/tontti/palsta: kortteli 5  
Omistaja: Varkauden kaupunki Puhelin: \_\_\_\_\_  
Osoite: \_\_\_\_\_ Postitmp: \_\_\_\_\_  
Kiinteistötunnus:   Vuokrattu, ks. huomautukset

Lisää kiinteistöjä kpl

## Aiemmat tiedot:

Lauri Pohjakallio: Varkauden inventointi 1975; kohde 5.100/1.

## Aiemmat löydöt:

KM 12023 reikäkivi

## Tarkastuslöydöt:



# TARKASTUSKERTOMUS

## Liitteet:

kartat \_\_\_\_\_  
muut liitteet \_\_\_\_\_  
negatiivit \_\_\_\_\_  
diat \_\_\_\_\_  
F.a.

## Tarkastuksen aihe:

Inventoinnin 1975 tiedot: "Tauno M. Kahilan (os. Varkaus Koivula 4) 18/11 -48 lahjoittama kiviesine. Tosite. Reikäkivi: 123 x 104 x 36 mm. L. syks. 1938 Tauno Kahila Varkauden kauppalasta Pirttivrannan ja Joutsenlahden väliseltä kannakselta Ahola ja Seppälä -nimisten talojen väliltä, rautatieaseman itäpuolelta olevalta harjulta, asemarakennuksesta n. 250 m itään. Esine oli kasvimaasta sattumalta kerättyjen kivien joukossa ja oli se ilmeisesti noussut maasta n. lapion piston syvyydeltä ja kenties ruokamulta-

## Kohteen kuvaus:

kerroksen alta. Paikka on karikkoista mäkeä. Löytöpaikka on ilmeisesti aluetta, jolla nykyisin on ortodoksinen kirkko ja vanha hautausmaa, osaksi rakennettua ja puistoaletta. Alueella liikkuessani en havainnut mitään mainittavaa. Vrt."

Selvisi, että rakennusmestari Tauno Kahila, os. Halmekatu 4 E, 78300 VARKAUS, puh. 972-5551428, muisti löydön ja löytöpaikan. Hän kertoi puhelimesta löytökohdan olevan nykyisen Martinpuiston kohdalla ja merkitsi kohdan kiinteistörekisterikartan kopiolle (Ver. 20/94). Löytö oli kerättyjen kivien joukossa, n. 5 m tiestä. On mahdollista, että maakerroksia paikalla ei ole aivan perusteellisesti sekoitettu, koska siinä on entisen puutalon pihamaata, joka on sitten jäänyt puistokäyttöön. Paikalla on syytä tehdä lisätarkistuksia tilaisuuden tullen ainakin maankäytön yhteydessä, sillä läheltä (n. 100 m:n päästä) on löydetty myös tasataltta (kts. 5.100/2.).

**Ympäristö ja maasto:** (vesistö, vesistököödi, rakennukset, tiet, sorakuopat jne)

Martinpuiston aluetta, hoidettu nurmikko

**Laajuuden arviointiperuste:**

**Luokitusehdotus perusteluineen:**

irtolöytö

**Ehdotus suoja-alueeksi:** \_\_\_\_\_

**Havaintomahdollisuudet:** Vain päällisin puolin tarkasteltavissa

**Opas:** \_\_\_\_\_

**Rauhoitustoimenpiteet maastossa:**

**Tiedossa olevat maankäyttösuunnitelmat, kiireellisyys:**

**Lähilöytöjä:** 0/2. Varkauden museo ,tasataltta

\*\*\*\*\*

**Selostus jätetty**

29 10 94  
/ 19

Kuopio

*Jouko Aroalho*  
Jouko Aroalho

Aika

Paikka

Allekirjoitus

## Jatkotoimenpiteitä:

## Huomautuksia (esim perimätieto) ja lisäyksiä:

## Täyttöohjeita:

### Tunnistetiedot

Mikäli kohteen alueella on useampia muinaisjäännöslajeja (esim. asuinpaikka ja röykkiöitä), täytä samalla nimellä ja inventointinumerolla useampi kortti

### Hoito ja kunto

A. Kunto: 1=koskematon, 2= tutkittu osittain, 3= tutkittu kokonaan, 4=tuhoutunut osittain, 5= tuhoutunut kokonaan, 6=tutkittu ja tuhoutunut osittain, 7=tutkittu ja tuhoutunut kokonaan

B. Alkuperäisyys: 1=täysin alkuperäinen, 2=entisoity osittain, 3=entisoity kokonaan, 4=siirretty alkuperäiseltä paikaltaan

C. Hoitotarve: 1=vaatii entistämistä, 2=vaatii kunnostamista, 3=vaatii puhdistamista tai esiin kaivamista, 4=vaatii tuki- tai suojarakenteita, 5=vaatii tutkimuksia tuhoutumisen estämiseksi, 6=vaatii jatkuvaa hoitoa, 7=ei vaadi hoitotoimenpiteitä

D: Hoitotilanne: 1=peruskunnostettu, 2= tuettu rakentein, 3=pidetään puhtaana

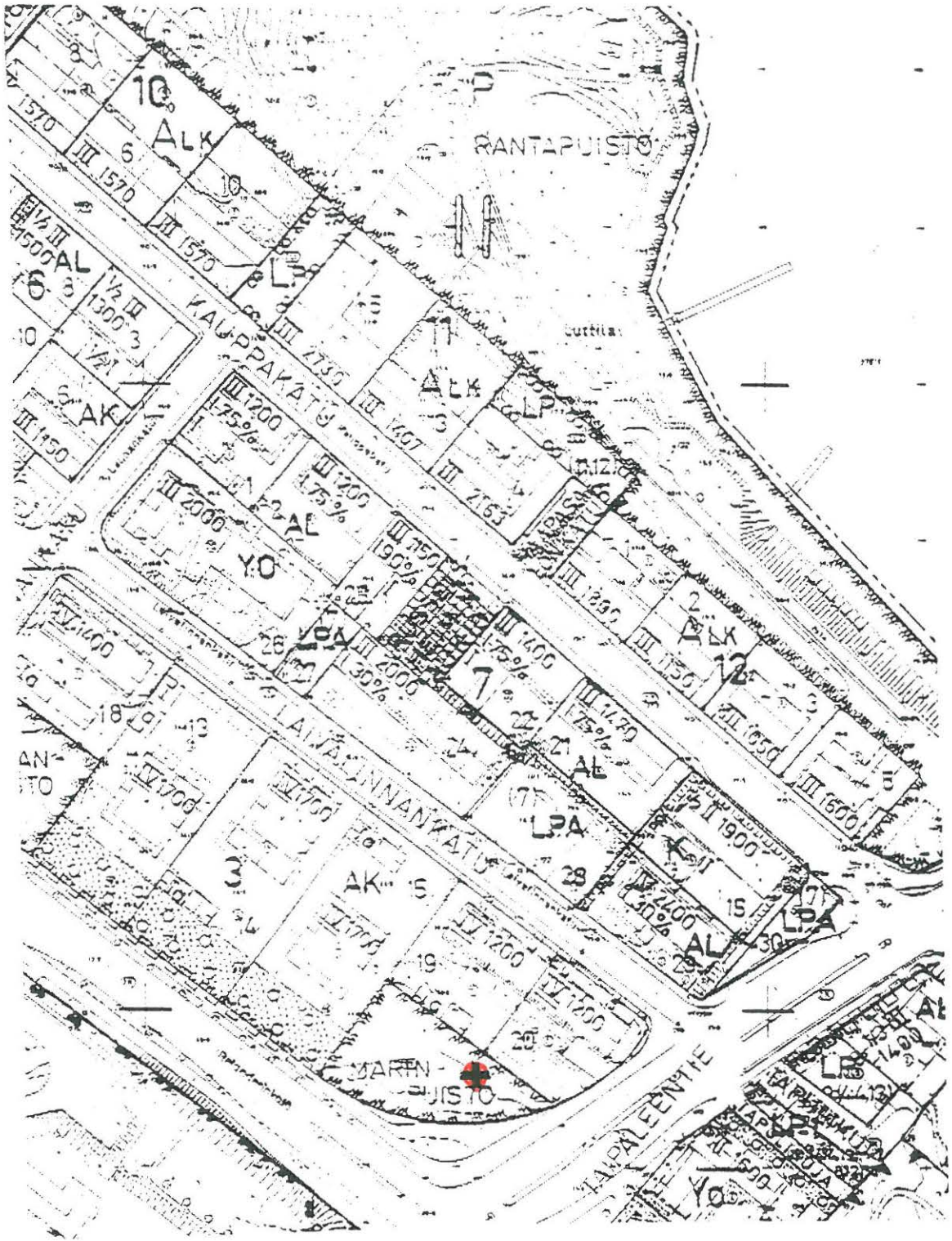
E: Rajaustarkkuus: 1=rajattu arvion pohjalta, 2= rajattu osittaisella koekaivauksella, 3= rajattu kokonaan epävarmasti koekaivauksin, 4= rajattu kokonaan luotettavin koekaivauksin, 5=rajattu näkyvien rakenteiden perusteella

F: Vahvistustapa: 1=rajattu vain muinaisjäännös, 2=rajattu vain suoja-alue, 3=rajattu sekä muinaisjäännös että suoja-alue

G: Maastomerkitä: 1=kuparitaulu, 2=kertova taulu, 3=paalurajaus ilman taulua, 4=paalurajaus ja taulu, 5= aitaus ja taulu, 6=rakennus ympärillä ja taulu

### Tila ja omistaja

Mikäli kohde on useamman tilan tai kylän alueella, TÄYTÄ LISÄKORTTI



Varkauden kaupunki  
asemakaavakartta 1:2000

# ARKEOLOGISEN KOHTEEN TARKASTUS

--	--	--

## Tunnistetiedot

Kunta: Varkaus Inventointinnumero: 5.100/2.  
Alue: Laivalinnankatu Luokka: irtolöytö  
Nimi: \_\_\_\_\_ Ajoitus: kivikausi  
Kohteen laji: kivikautinen irtolöytö Lukumäärä: \_\_\_\_\_  
Kohteesta muita kortteja \_\_\_\_\_ kpl (ks. täyttöohjeet)  
Tarkastaja: Jouko Aroalho Tarkastusaika: 18./ 5.19 94

## Sijaintitiedot

Peruskartta: 3234 03 VARKAUS Pinta-ala \_\_\_\_\_  
x= 6912 22 y= 545 80 z= 82,5-85  
Suunta ja etäisyys kirkosta tms. Varkauden kirkosta n. 1,6 km kounaaseen

## Hoito ja kunto (ks. täyttöohjeet)

A  B  C  D  E  F  G

## Tila ja omistaja (ks. täyttöohjeet)

Kylä/kaupunginosa: kaupunginosa 2  
Tila/Rno/nimi: Laivalinnankatu 1.  
tai Kortteli/tonntti/palsta: kortteli 7  
tonntti 29  
Omistaja: Varkauden kaupunki Puhelin: \_\_\_\_\_  
Osoite: \_\_\_\_\_ Postitmp: \_\_\_\_\_  
Kiinteistötunnus:   Vuokrattu, ks. huomautukset

Lisää kiinteistöjä kpl

## Aiemmat tiedot:

Lauri Pohjakallio: Varkauden inventointi 1975; kohde 5.100/2.

## Aiemmat löydöt:

Varkauden museo tasataltta

## Tarkastuslöydöt:



# TARKASTUSKERTOMUS

## Liitteet:

kartat \_\_\_\_\_  
muut liitteet \_\_\_\_\_  
negatiivit \_\_\_\_\_  
diat \_\_\_\_\_ F.a.

## Tarkastuksen aihe:

Inventoinnin 1975 tiedot: " Löyt. työmies Mauri Tolvanen 1.10.1959 Varkauden kauppalasta Laivalinnankadun varrelta, työväenopistolta n. 70-80 m pohjoiseen. Esine löytyi kadun rakennustyössä maata leikattaessa n. 60 cm syvältä. Entisen museonhoitajan T. Kautovaaran mukaan löytöpaikka on Laivalinnankatu 1:n seuduilla. Paikka on nykyisin päällystetty katu, jonka eteläpuolella on ortodoksinen kirkko ja hautausmaa. Kiertelin alueella havaitsematta mitään mainittavaa. Vrt."

## Kohteen kuvaus:

Vuoden 1975 inventoinnin tietoihin ei ole lisättävää, sillä alue on taajaan rakennettua kaava-aluetta, ja inventoinnin keinoin löytösuhteiden tarkentaminen on siellä mahdotonta. Kaupunkirakentaminen on melkoisella todennäköisyydellä hävittänyt mahdolliset löytökerrostumat, vaikka tiedoista päätellen taltta on tavattu melko syvältä. Löytösyvyys ja paikan korkeus vesistöihin nähden voisivat viitata varhaisen kiviakauden kerrostumaan, joka on peitty-nyt Muinais-Saimaan transgression (vedennousun) tuomien maa-ainesten alle.

Maakäytön yhteydessä paikan seuraaminen kiinnostaa, koska läheltä (n. 100 m:n päästä) on löydetty myös reikäkivi (5.100/1. KM 12023) ja maastollisesti paikka on ollut aikanaan edullinen pyyntiasuinpaikan sijaintia ajatellen.



**Ympäristö ja maasto: (vesistö, vesistökoodi, rakennukset, tiet, sorakuopat jne)**

Rakennettua katu- ja kerrostaloaluetta

**Laajuuden arviointiperuste:**

**Luokitusehdotus perusteluineen:**

irtolöytö

**Ehdotus suoja-alueeksi:** \_\_\_\_\_

**Havaintomahdollisuudet:** Inventoiminen mahdotonta

**Opas:** \_\_\_\_\_

**Rauhoitustoimenpiteet maastossa:**

**Tiedossa olevat maankäyttösuunnitelmat, kiireellisyys:**

**Lähilöytöjä:** 0/1. KM 12023 reikäkivi

\*\*\*\*\*

**Selostus jätetty**

26 / 10 19 94

**Aika**

Kuopio

**Paikka**

*Jouko Aroalho*  
Jouko Aroalho

**Allekirjoitus**

## Jatkotoimenpiteitä:

## Huomautuksia (esim perimätieto) ja lisäyksiä:

## Täyttöohjeita:

### Tunnistetiedot

Mikäli kohteen alueella on useampia muinaisjäännöslajeja (esim. asuinpaikka ja röykkiöitä), täytä samalla nimellä ja inventointinumerolla useampi korthi

### Hoito ja kunto

A. Kunto: 1=koskematon, 2= tutkittu osittain, 3= tutkittu kokonaan, 4=tuhoutunut osittain, 5= tuhoutunut kokonaan, 6=tutkittu ja tuhoutunut osittain, 7=tutkittu ja tuhoutunut kokonaan

B. Alkuperäisyys: 1=täysin alkuperäinen, 2=entisoity osittain, 3=entisoity kokonaan, 4=siirretty alkuperäiseltä paikaltaan

C. Hoitotarve: 1=vaatii entistämistä, 2=vaatii kunnostamista, 3=vaatii puhdistamista tai esiin kaivamista, 4=vaatii tuki- tai suojarakenteita, 5=vaatii tutkimuksia tuhoutumisen estämiseksi, 6=vaatii jatkuvaa hoitoa, 7=ei vaadi hoitotoimenpiteitä

D: Hoitotilanne: 1=peruskunnostettu, 2= tuettu rakentein, 3=pidetään puhtaana

E: Rajaustarkkuus: 1=rajattu arvion pohjalta, 2= rajattu osittaisella koekaivauksella, 3= rajattu kokonaan epävarmasti koekaivauksin, 4= rajattu kokonaan luotettavin koekaivauksin, 5=rajattu näkyvien rakenteiden perusteella

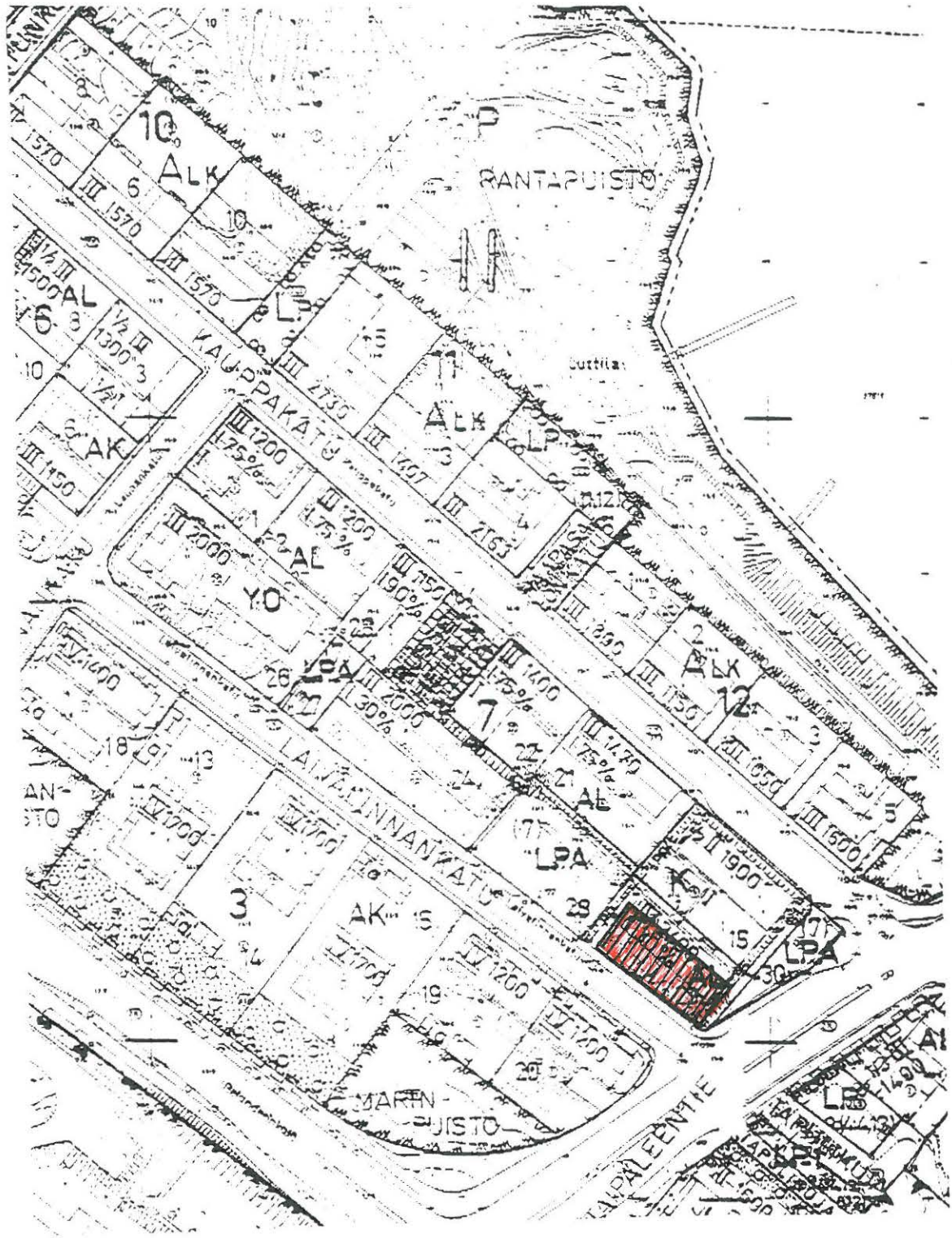
F: Vahvistustapa: 1=rajattu vain muinaisjäännös, 2=rajattu vain suoja-alue, 3=rajattu sekä muinaisjäännös että suoja-alue

G: Maastomerkinä: 1=kuparitaulu, 2=kertova taulu, 3=paalurajaus ilman taulua, 4=paalurajaus ja taulu, 5= aitaus ja taulu, 6=rakennus ympärillä ja taulu

### Tila ja omistaja

Mikäli kohde on useamman tilan tai kylän alueella, TÄYTÄ LISÄKORTTI

5.100/2.  
VARKAUS



Varkauden kaupunki  
asemakaavakartta 1:2000

# ARKEOLOGISEN KOHTEEN TARKASTUS

--	--	--

## Tunnistetiedot

Kunta: Varkaus Inventointinumero: 5.100/4.  
Alue: Repokangas Luokka: irtolöytö  
Nimi: \_\_\_\_\_ Ajoitus: kivikausi  
Kohteen laji: kivikautinen irtolöytö Lukumäärä: \_\_\_\_\_  
Kohteesta muita kortteja \_\_\_\_\_ kpl (ks. täyttöohjeet)  
Tarkastaja: Jouko Aroalho Tarkastusaika: 17 / 5.19 94

## Sijaintitiedot

Peruskartta: 3234 03 VARKAUS Pinta-ala \_\_\_\_\_  
x= 6911/6912 y= 544 z= \_\_\_\_\_  
Suunta ja etäisyys kirkosta tms. \_\_\_\_\_

## Hoito ja kunto (ks. täyttöohjeet)

A  B  C  D  E  F  G

## Tila ja omistaja (ks. täyttöohjeet)

Kylä/kaupunginosa: Repokangas  
Tila/Rno/nimi: \_\_\_\_\_  
tai Kortteli/tontti/palsta: \_\_\_\_\_  
Omistaja: \_\_\_\_\_ Puhelin: \_\_\_\_\_  
Osoite: \_\_\_\_\_ Postitmp: \_\_\_\_\_  
Kiinteistötunnus:   Vuokrattu, ks. huomautukset

Lisää kiinteistöjä kpl

## Aiemmat tiedot:

Lauri Pohjakallio: Varkauden inventointi 1975; kohde 5.100/4.

## Aiemmat löydöt:

(Hukassa)

kivinaskali (?)

## Tarkastuslöydöt:

# TARKASTUSKERTOMUS

## Liitteet:

kartat \_\_\_\_\_  
muut liitteet \_\_\_\_\_  
negatiivit \_\_\_\_\_  
diat \_\_\_\_\_

## Tarkastuksen aihe:

Inventointitiedot 1975: "Kivinaskali 56 x 19,5 x 8 mm. Repokankaan roukkiosta. Kuopion (?) museoon tuonut piirrettäväksi prof. A. M. Tallgren syks. 1936 esitelmämatkaltaan. Kiertelin Repokankaalla, jossa oli runsaasti vanhoja sora-  
nottopaikkoja, roukkioita sitävastoin en siellä nähnyt. En havainnut alueella mitään mainittavaa. Yritin myös jäljittää esinettä. Kävin Joutenlahden kansakoululla, jonka johtaja-opettaja Kalle Väänänen oli ollut. Koulussa ei asiasta kuitenkaan tiedetty mitään. Väänäsen leski, rouva Aino Väänänen on opettajien tiedon mukaan jossain vanhusten palvelutalossa Lahdessa".

## Kohteen kuvaus:

Tarkastuksessa ei saatu lisäselvyyttä esineen löytöpaikkaa ja esineen nykyistä olinpaikkaa koskeviin tietoihin. Museoviraston kivi-  
kauden lappuluettelon mukaan esine on ollut "Koulunjoht. Kalle Väänäsellä Varkaudessa", ja siitä on piirros. En ole kuitenkaan tavoittanut sen enempää esinettä kuin piirrosta-  
kaan. En siis voinut varmistua kuvan avulla edes esineen esihistoriallisuudesta.

Repokankaan asuinalueella kierrellessäni totesin, että hiekkaiset alueet ovat olleet ilmeisen soveltuvia pyyntia-  
suinpaikkoja ajatellen, mutta mitään varmistusta sellais-  
ten olemassa olosta ei saatu.



**Ympäristö ja maasto:** (vesistö, vesistökoodi, rakennukset, tiet, sorakuopat jne)

Repokangas on kaavoitettua, rakennettua kaupunkialuetta

**Laajuuden arviointiperuste:**

**Luokitusehdotus perusteluineen:**

irtolöytö

**Ehdotus suoja-alueeksi:** \_\_\_\_\_

**Havaintomahdollisuudet:** Kaupunkirakentamisen muuttamina huonot

**Opas:** \_\_\_\_\_

**Rauhoitustoimenpiteet maastossa:**

**Tiedossa olevat maankäyttösuunnitelmat, kiireellisyys:**

**Lähilöytöjä:**

\*\*\*\*\*

**Selostus jätetty**

24 / 10 19 94

**Aika**

Kuopio

**Paikka**

  
Jouko Aroaho

**Allekirjoitus**



## Jatkotoimenpiteitä:

## Huomautuksia (esim perimätieto) ja lisäyksiä:

## Täyttöohjeita:

### Tunnistetiedot

Mikäli kohteen alueella on useampia muinaisjäännöslajeja (esim. asuinpaikka ja röykkiöitä), täytä samalla nimellä ja inventointinumerolla useampi kerta

### Hoito ja kunto

A. Kunto: 1=koskematon, 2= tutkittu osittain, 3= tutkittu kokonaan, 4=tuhoutunut osittain, 5= tuhoutunut kokonaan, 6=tutkittu ja tuhoutunut osittain, 7=tutkittu ja tuhoutunut kokonaan

B. Alkuperäisyys: 1=täysin alkuperäinen, 2=entisoity osittain, 3=entisoity kokonaan, 4=siirretty alkuperäiseltä paikaltaan

C. Hoitotarve: 1=vaatii entistämistä, 2=vaatii kunnostamista, 3=vaatii puhdistamista tai esiin kaivamista, 4=vaatii tukki- tai suojarakenteita, 5=vaatii tutkimuksia tuhoutumisen estämiseksi, 6=vaatii jatkuvaa hoitoa, 7=ei vaadi hoitotoimenpiteitä

D: Hoitotilanne: 1=peruskunnostettu, 2= tuettu rakentein, 3=pidetään puhtaana

E: Rajaustarkkuus: 1=rajattu arvion pohjalta, 2= rajattu osittaisella koekaivauksella, 3= rajattu kokonaan epävarmasti koekaivauksin, 4= rajattu kokonaan luotettavin koekaivauksin, 5=rajattu näkyvien rakenteiden perusteella

F: Vahvistustapa: 1=rajattu vain muinaisjäännös, 2=rajattu vain suoja-alue, 3=rajattu sekä muinaisjäännös että suoja-alue

G: Maastomerkitä: 1=kuparitaulu, 2=kertova taulu, 3=paalurajaus ilman taulua, 4=paalurajaus ja taulu, 5= aitaus ja taulu, 6=rakennus ympärillä ja taulu

### Tila ja omistaja

Mikäli kohde on useamman tilan tai kylän alueella, TÄYTÄ LISÄKORTTI

ARKEOLOGISEN KOHTEEN  
TARKASTUS

--	--	--

**Tunnistetiedot**

Kunta: Varkaus Inventointinumero: 5.100/3.  
Alue: Luttila Luokka: irtolöytö  
Nimi: \_\_\_\_\_ Ajoitus: kivikausi  
Kohteen laji: kivikautinen irtolöytö Lukumäärä: \_\_\_\_\_  
Kohteesta muita kortteja \_\_\_\_\_ kpl (ks. täyttöohjeet)  
Tarkastaja: Jouko Aroalho Tarkastusaika: 17./ 5. 19 94

**Sijaintitiedot**

Peruskartta: 3234 03 VARKAUS Pinta-ala \_\_\_\_\_  
x= 6916 07 y= 544 46 z= n. 95-100  
Suunta ja etäisyys kirkosta tms. Varkauden kirkosta n. 4 km luoteeseen

**Hoito ja kunto** (ks. täyttöohjeet)

A  B  C  D  E  F  G

**Tila ja omistaja** (ks. täyttöohjeet)

Kylä/kaupunginosa: Luttila  
Tila/Rno/nimi: \_\_\_\_\_ kortteli 6013, tontti 4  
tai Kortteli/tontti/palsta: \_\_\_\_\_  
Omistaja: Esa Kristensen Puhelin: 972-5552465  
Osoite: Kalliokuja 7 Postitmp: 78400 VARKAUS  
Kiinteistötunnus:   Vuokrattu, ks. huomautukset

Lisää kiinteistöjä kpl

**Aiemmat tiedot:**

Lauri Pohjakallio: Varkauden inventointi 1975; kohde 5.100/3.

**Aiemmat löydöt:**

Varkauden museo

, oikoteräinen kirves

**Tarkastuslöydöt:**

# TARKASTUSKERTOMUS

## Liitteet:

kartat \_\_\_\_\_  
muut liitteet \_\_\_\_\_  
negatiivit \_\_\_\_\_  
diat \_\_\_\_\_ F.a. 3712

## Tarkastuksen aihe:

Inventoinnin 1975 tiedot:" Löyt. Paavo Soininen (os. Varkaus Luttila) 10 p. syysk. 1954 Varkauden Luttilan kylästä Rikhard Soinisen (os. Varkaus Luttila) omistamalta pellolta, peltotyössä ruokamullasta. Löytöpaikka sijaitsee Luttilantien lounaisreunassa olevassa pellossa, joka tarkastettaessa oli täysin metsittyneessä tilassa. Mitään mainittavaa en paikalla havainnut. Rikhard Soinisen mukaan paikalta ei muuta ole löytynyt."

## Kohteen kuvaus:

Kävin tarkastamassa löytökohtaa 17.6.1994. Selvisi, että sekä löytäjä Paavo Soininen että maanomistaja Richard Soininen ovat kuolleet. Soinisen talon omistaa Esa Kristensen, joka hänet tavatessani ei ollut kuullut esinelöydöstä.

Asuinrakennus (Kalliokuja 7) sijaitsee moreenipohjaisella kumpareella, joka laskee koilliseen - Savontien suuntaan - löytöpaikkana mainitulle pellolle päin (ks. kuva: Fa. 3712) Pellolla maa on mustaa multaa. Käynnin yhteydessä nurmikoisella pihamaalla ja takkuisella pellolla havainnointiolosuhteet olivat huonot. Pienialaisten pihaistutusten mulloksella ei näkynyt mitään erityistä.

**Ympäristö ja maasto:** (vesistö, vesistököödi, rakennukset, tiet, sorakuopat jne)

Talon pihaa ja heinäistä, käytöstä jäänyttä peltoa

**Laajuuden arviointiperuste:**

**Luokitusehdotus perusteluineen:**

irtolöytö

**Ehdotus suoja-alueeksi:** \_\_\_\_\_

**Havaintomahdollisuudet:** \_\_\_\_\_ Huonot kasvillisuuden vuoksi

**Opas:** \_\_\_\_\_

**Rauhoitustoimenpiteet maastossa:**

Kerrottu maaomistajalle

**Tiedossa olevat maankäyttösuunnitelmat, kiireellisyys:**

**Lähilöytöjä:**

\*\*\*\*\*

**Selostus jätetty**

27 10 94  
/ 19

**Aika**

Kuopio

**Paikka**

*Jouko Aroaho*  
Jouko Aroaho

**Allekirjoitus**

## Jatkotoimenpiteitä:

## Huomautuksia (esim perimätieto) ja lisäyksiä:

## Täyttöohjeita:

### Tunnistetiedot

Mikäli kohteen alueella on useampia muinaisjäännöslajeja (esim. asuinpaikka ja röykkiöitä), täytä samalla nimellä ja inventoin-  
tinumerolla useampi kortti

### Hoito ja kunto

**A. Kunto:** 1=koskematon, 2= tutkittu osittain, 3= tutkittu kokonaan, 4=tuhoutunut osittain, 5= tuhoutunut kokonaan, 6=tutkittu  
ja tuhoutunut osittain, 7=tutkittu ja tuhoutunut kokonaan

**B. Alkuperäisyys:** 1=täysin alkuperäinen, 2=entisoity osittain, 3=entisoity kokonaan, 4=siirretty alkuperäiseltä paikaltaan

**C. Hoitotarve:** 1=vaatii entistämistä, 2=vaatii kunnostamista, 3=vaatii puhdistamista tai esiin kaivamista, 4=vaatii tuki- tai suo-  
jarakenteita, 5=vaatii tutkimuksia tuhoutumisen estämiseksi, 6=vaatii jatkuvaa hoitoa, 7=ei vaadi hoitotoimenpiteitä

**D: Hoitotilanne:** 1=peruskunnostettu, 2= tuettu rakentein, 3=pidetään puhtaana

**E: Rajaustarkkuus:** 1=rajattu arvion pohjalta, 2= rajattu osittaisella koekaivauksella, 3= rajattu kokonaan epävarmasti koekai-  
vauksin, 4= rajattu kokonaan luotettavin koekaivauksin, 5=rajattu näkyvien rakenteiden perusteella

**F: Vahvistustapa:** 1=rajattu vain muinaisjäännös, 2=rajattu vain suoja-alue, 3=rajattu sekä muinaisjäännös että suoja-alue

**G: Maastomerkitä:** 1=kuparitaulu, 2=kertova taulu, 3=paalurajaus ilman taulua, 4=paalurajaus ja taulu, 5= aitaus ja taulu,  
6=rakennus ympäriillä ja taulu

### Tila ja omistaja

Mikäli kohde on useamman tilan tai kylän alueella, TÄYTÄ LISÄKORTTI





Varkauden kaupunki  
asemakaavakartta 1:2000

# ARKEOLOGISEN KOHTEEN TARKASTUS

--	--	--

## Tunnistetiedot

Kunta: Varkaus Käpykangas Inventointinumero: 5.100/5.  
irtolöytö  
Alue: \_\_\_\_\_ Luokka: \_\_\_\_\_  
Nimi: Tellervonkuja Ajoitus: kivikausi  
Kohteen laji: kivikautinen irtolöytö Lukumäärä: \_\_\_\_\_  
Kohteesta muita kortteja: 1 kpl (ks. täyttöohjeet) 19. 5. 94  
Tarkastaja: \_\_\_\_\_ Tarkastusaika: / 19

## Sijaintitiedot

Peruskartta: 3234 03 VARKAUS Pinta-ala \_\_\_\_\_  
x= 6911 58 (p.o.57) y= 544 16 (p.o.17) n. 90  
Suunta ja etäisyys kirkosta tms. Varkauden kirkosta n. 3,3 km lounaaseen

## Hoito ja kunto (ks. täyttöohjeet)

A  B  C  D  E  F  G

## Tila ja omistaja (ks. täyttöohjeet)

Kylä/kaupunginosa: Käpykangas  
Tila/Rno/nimi: \_\_\_\_\_  
tai Kortteli/tontti/palsta: kortteli 1212, tontti 14  
Omistaja: Hätönen, Ossi Puhelin: 972-5561145  
Tellervonkuja 25 78850 VARKAUS  
Osoite: \_\_\_\_\_ Postitmp: \_\_\_\_\_  
Kiinteistötunnus:   Vuokrattu, ks. huomautukset

Lisää kiinteistöjä kpl

## Aiemmat tiedot:

Lauri Pohjakallio: Varkauden inventointi 1975; kohde 5.100/5.

## Aiemmat löydöt:

Varkauden museo, itäkarjalainen tasataltta

## Tarkastuslöydöt:



# TARKASTUSKERTOMUS

## Liitteet:

kartat \_\_\_\_\_  
muut liitteet \_\_\_\_\_  
negatiivit \_\_\_\_\_ F.a.  
diat \_\_\_\_\_

## Tarkastuksen aihe:

Inventoinnin 1975 tiedot:" Löyt. työmies Pentti Nurminen (os. Varkaus 8 p. Käpykangas, nykyisin kai Tellervonkuja 29) 15.5. 1966 Varkauden Käpykankaalta tontiltaan (ent. Hentusen talon maata). Esine löytyi 30-40 cm syvältä perunamaan muokkauksen yhteydessä mullasta. Samasta syvyydestä oli löytynyt myös hiiltä. Löytöpaikan tarkastuksen yhteydessä en tavannut löytäjää, enkä ketään muutakaan löydöstä tietävää. Nurmisen tontti on täysin tasattu, rakennuksen ympäristö nurmikenttänä, puutarha länsikulmauksessa. Mi-

## Kohteen kuvaus:

tään mainittavaa en paikalla havainnut. Tontin pohjoispuolella on hienohiekkaista kangasta, alueella kiertely oli tulokseton."

Tapasin 19.6. esineen löytäneen Pentti Nurmisen (os. Tellervonkuja 29), joka kertoi löytöpaikan olleen Tellervonkuja 25:n asuinrakennuksen pohjoisnurkan kohdalla, räystäällä. Tontilla on Ossi Hätösen (p. 772-5561145) talo, jota kävin sitten katsomassa pihamaan puolelta. Siellä oli pihanurmikko, eikä paikalla voitu havaita mitään erityistä. Löytäjä kertoi esineen tulleen hieman pintaa syvemmillä olevasta liejumaisesta, tummasta kerroksesta, jollaista Ossi Hätönenkin mainitsi siinä tavatun, vaikkei tiennyt esinelöydöstä mitään.

Tonttien rakennus- ja pihatöiden vuoksi mahdollisten löytökerrostumien säilyminen ja löytäminen on vähän todennäköistä, mutta alueen maankäytön yhteydessä paikkaa kannattaa seurata lisähavaintojen saamisen toivossa.

**Ympäristö ja maasto:** (vesistö, vesistökoodi, rakennukset, tiet, sorakuopat jne)

Omakotitalon piha, pihanurmikko. Hiekka-hiesupohjainen maa.

**Laajuuden arviointiperuste:**

**Luokitusehdotus perusteluineen:**

irtolöytö

**Ehdotus suoja-alueeksi:** \_\_\_\_\_

**Havaintomahdollisuudet:** \_\_\_\_\_

Pientaloalueella olemattomat

**Opas:** \_\_\_\_\_

**Rauhoitustoimenpiteet maastossa:**

<sup>löytö</sup>  
Kerrottu omistajalle

**Tiedossa olevat maankäyttösuunnitelmat, kiireellisyys:**

**Lähilöytöjä:**

\*\*\*\*\*

**Selostus jätetty**

27 10 94  
/ 19

Aika

Kuopio

Paikka

  
Jouko Aroalho

Allekirjoitus

## Jatkotoimenpiteitä:

## Huomautuksia (esim perimätieto) ja lisäyksiä:

## Täyttöohjeita:

### Tunnistetiedot

Mikäli kohteen alueella on useampia muinaisjäännöslajeja (esim. asuinpaikka ja röykkiöitä), täytä samalla nimellä ja inventoin-  
tinumerolla useampi kortti

### Hoito ja kunto

**A. Kunto:** 1=koskematon, 2= tutkittu osittain, 3= tutkittu kokonaan, 4=tuhoutunut osittain, 5= tuhoutunut kokonaan, 6=tutkittu  
ja tuhoutunut osittain, 7=tutkittu ja tuhoutunut kokonaan

**B. Alkuperäisyys:** 1=täysin alkuperäinen, 2=entisoity osittain, 3=entisoity kokonaan, 4=siirretty alkuperäiseltä paikaltaan

**C. Hoitotarve:** 1=vaatii entistämistä, 2=vaatii kunnostamista, 3=vaatii puhdistamista tai esiin kaivamista, 4=vaatii tuki- tai suo-  
jarakenteita, 5=vaatii tutkimuksia tuhoutumisen estämiseksi, 6=vaatii jatkuvaa hoitoa, 7=ei vaadi hoitotoimenpiteitä

**D: Hoitotilanne:** 1=peruskunnostettu, 2= tuettu rakentein, 3=pidetään puhtaana

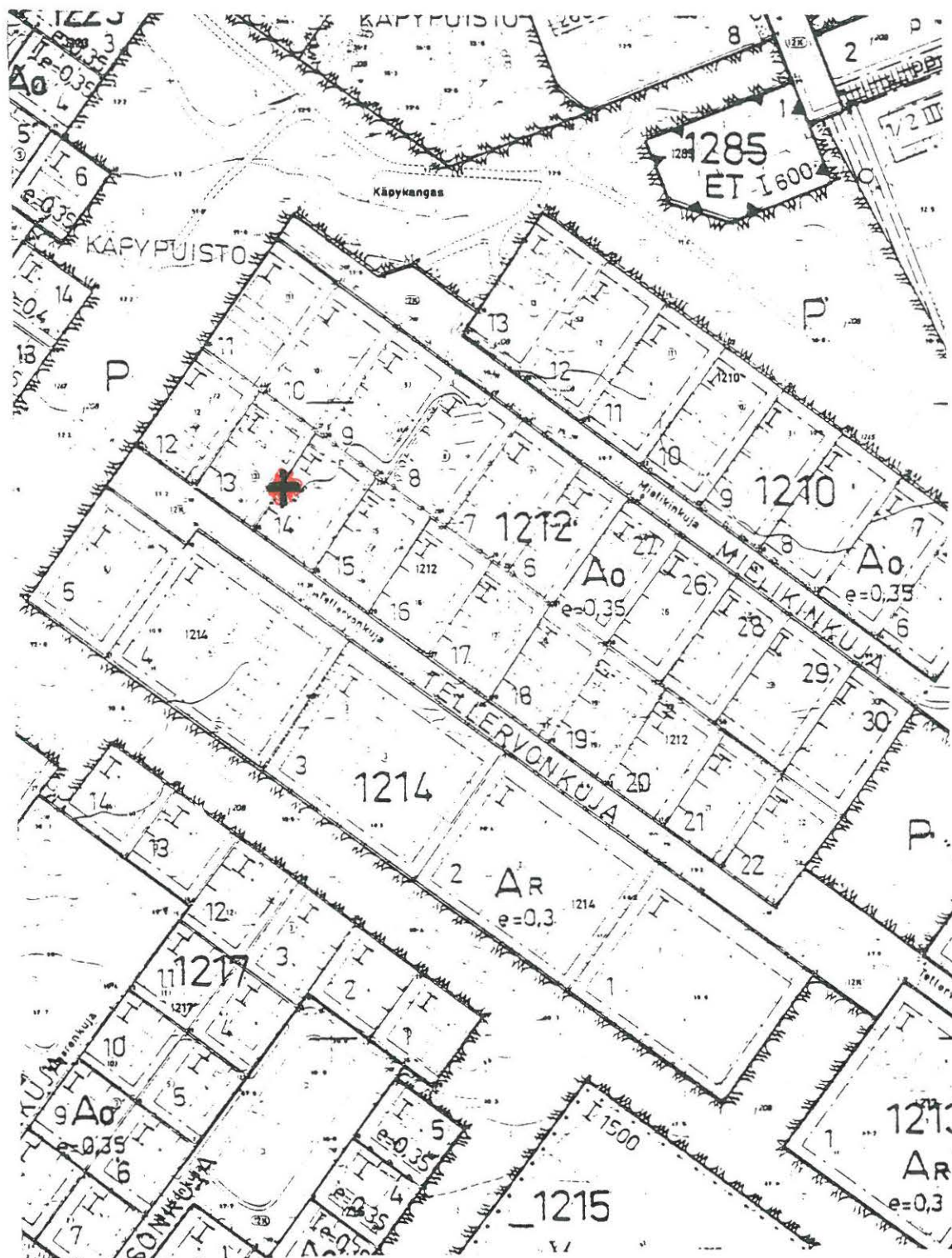
**E: Rajaustarkkuus:** 1=rajattu arvion pohjalta, 2= rajattu osittaisella koekaivauksella, 3= rajattu kokonaan epävarmasti koekai-  
vauksin, 4= rajattu kokonaan luotettavin koekaivauksin, 5=rajattu näkyvien rakenteiden perusteella

**F: Vahvistustapa:** 1=rajattu vain muinaisjäännös, 2=rajattu vain suoja-alue, 3=rajattu sekä muinaisjäännös että suoja-alue

**G: Maastomerkintä:** 1=kuparitaulu, 2=kertova taulu, 3=paalurajaus ilman taulua, 4=paalurajaus ja taulu, 5= aitaus ja taulu,  
6=rakennus ympärillä ja taulu

### Tila ja omistaja

Mikäli kohde on useamman tilan tai kylän alueella, TÄYTÄ LISÄKORTTI



Varkauden kaupunki  
asemakaavakartta 1:2000

# ARKEOLOGISEN KOHTEEN TARKASTUS

--	--	--

## Tunnistetiedot

Varkaus 5.100/6.  
Kunta: \_\_\_\_\_ Inventointinnumero: \_\_\_\_\_  
Alue: Riittulanmäki Luokka: irtolöytö  
Nimi: \_\_\_\_\_ Ajoitus: \_\_\_\_\_  
Kohteen laji: kivikautinen irtolöytö Lukumäärä: \_\_\_\_\_  
Kohteesta muita kortteja kpl (ks. täyttöohjeet)  
Tarkastaja: Jouko Aroalho Tarkastusaika: 20. / 5. 19 94

## Sijaintitiedot

3234 03 VARKAUS  
Peruskartta: \_\_\_\_\_ Pinta-ala \_\_\_\_\_  
x= 6914 34 y= 546 22 z= \_\_\_\_\_ (löytöpaikka)  
Suunta ja etäisyys kirkosta tms. \_\_\_\_\_

## Hoito ja kunto (ks. täyttöohjeet)

A  B  C  D  E  F  G

## Tila ja omistaja (ks. täyttöohjeet)

Kylä/kaupunginosa: Varkaus  
Tila/Rno/nimi: \_\_\_\_\_  
tai Kortteli/tontti/palsta: \_\_\_\_\_  
Omistaja: \_\_\_\_\_ Puhelin: \_\_\_\_\_  
Osoite: \_\_\_\_\_ Postitmp: \_\_\_\_\_  
Kiinteistötunnus:      Vuokrattu, ks. huomautukset

Lisää kiinteistöjä kpl

## Aiemmat tiedot:

Lauri Pohjakallio: Varkauden inventointi 1975; kohde 5.100/6.

## Aiemmat löydöt:

KM 18384 kehdonjalaksen muotoinen kirves

## Tarkastuslöydöt:



# TARKASTUSKERTOMUS

## Liitteet:

kartat \_\_\_\_\_  
muut liitteet \_\_\_\_\_  
negatiivit \_\_\_\_\_  
diat \_\_\_\_\_ F.a.

## Tarkastuksen aihe:

Inventointitiedot 1975: " Rak. mest. Matti Hätisen löytämä ja mus. hoit. T. Kautovaaran (os. Savon Museo, Varkaus, Vesitorni) KM:oon toimittama esine. Ks. verif. Diar. 7.5.1971. Kehdonjalaksen muotoinen kirves, koko 220 x 49,5 x 53,5 mm. Löytyi maansiirron yhteydessä sillanrakennustyömaalla, hiekkamaasta. Riittulanmäellä Komminselän yli johtava silta kohoa yli 20 m järven pinnan yli. Riittulanmäen kohdalla on jouduttu suorittamaan huomattavia pengerrystöitä, alkuperäisen maan päälle on ajettu erittäin runsaasti

## Kohteen kuvaus:

soraa. Entisen mus. hoitaja Kautovaaran mukaan löytö tehtiin nimenomaan paikalle ajetusta sorasta, eikä esine siis alun perin ole lähtöisin Riittulanmäestä. Kautovaaran mukaan paikalle ajettiin pengerryksen aikana soraa ainakin kymmeneltä sorakuopalta, joten on mahdotonta sanoa, mistä esine on alun perin lähtöisin. Riittulanmäen penkerillä ja ympäristössä en havainnut mitään mainittavaa."

Tarkastuskäynti alueella ei tuonut yllä mainittuihin löytötietoihin mitään lisättävää. Komminselän sillan luoteispuolisilla rannoilla (Kankunharjussa ja Puurtilanniemen puolella) on kangasmaita, joita voisi olettaa suosituksen jo esihistoriallisena aikana oleskelupaikkoina. Mitään merkkejä siitä ei kuitenkaan tavattu alueella kiertelyn aikana, Puurtilanniemessä pintaloasutus on vahvasti muuttanut ja peittänyt alueen luontaista maisemaa.



**Ympäristö ja maasto:** (vesistö, vesistököödi, rakennukset, tiet, sorakuopat jne)

**Laajuuden arviointiperuste:**

**Luokitusehdotus perusteluineen:**

irtolöytö

**Ehdotus suoja-alueeksi:** \_\_\_\_\_

**Havaintomahdollisuudet:** Ei tarkistettavissa

**Opas:** \_\_\_\_\_

**Rauhoitustoimenpiteet maastossa:**

**Tiedossa olevat maankäyttösuunnitelmat, kiireellisyys:**

**Lähilöytöjä:**

\*\*\*\*\*

**Selostus jätetty**

26 10 94  
/ 19

**Aika**

Kuopio

**Paikka**

  
Jouko Aroaho

**Allekirjoitus**

## Jatkotoimenpiteitä:

## Huomautuksia (esim perimätieto) ja lisäyksiä:

## Täyttöohjeita:

### Tunnistetiedot

Mikäli kohteen alueella on useampia muinaisjäännöslajeja (esim. asuinpaikka ja röykkiöitä), täytä samalla nimellä ja inventoin-  
tinumerolla useampi korthi

### Hoito ja kunto

**A. Kunto:** 1=koskematon, 2= tutkittu osittain, 3= tutkittu kokonaan, 4=tuhoutunut osittain, 5= tuhoutunut kokonaan, 6=tutkittu  
ja tuhoutunut osittain, 7=tutkittu ja tuhoutunut kokonaan

**B. Alkuperäisyys:** 1=täysin alkuperäinen, 2=entisoity osittain, 3=entisoity kokonaan, 4=siirretty alkuperäiseltä paikaltaan

**C. Hoitotarve:** 1=vaatii entistämistä, 2=vaatii kunnostamista, 3=vaatii puhdistamista tai esiin kaivamista, 4=vaatii tuki- tai suo-  
jarahenteita, 5=vaatii tutkimuksia tuhoutumisen estämiseksi, 6=vaatii jatkuvaa hoitoa, 7=ei vaadi hoitotoimenpiteitä

**D. Hoitotilanne:** 1=peruskunnostettu, 2= tuettu rakentein, 3=pidetään puhtaana

**E. Rajaustarkkuus:** 1=rajattu arvion pohjalta, 2= rajattu osittaisella koekaivauksella, 3= rajattu kokonaan epävarmasti koekai-  
vauksin, 4= rajattu kokonaan luotettavin koekaivauksin, 5=rajattu näkyvien rakenteiden perusteella

**F. Vahvistustapa:** 1=rajattu vain muinaisjäännös, 2=rajattu vain suoja-alue, 3=rajattu sekä muinaisjäännös että suoja-alue

**G. Maastomerkintä:** 1=kuparitaulu, 2=kertova taulu, 3=paalurajaus ilman taulua, 4=paalurajaus ja taulu, 5= aitaus ja taulu,  
6=rakennus ympärillä ja taulu

### Tila ja omistaja

Mikäli kohde on useamman tilan tai kylän alueella, TÄYTÄ LISÄKORTTI

# ARKEOLOGISEN KOHTEEN TARKASTUS

--	--	--

## Tunnistetiedot

Kunta: Varkaus (=Joroinen) Inventointinumero: 5.100/7.  
Alue: Autiorinne (=Itärinne) Luokka: irtolöytö  
Nimi: Autiorinne (=Itärinne) Ajoitus: rautakausi  
Kohteen laji: rautakautinen irtolöytö (P) Lukumäärä: \_\_\_\_\_  
Kohteesta muita kortteja          kpl (ks. täyttöohjeet)  
Tarkastaja: Jouko Aroalho Tarkastusaika: 20 / 5 19 94

## Sijaintitiedot

Peruskartta: 3234 02 KUVANSI Pinta-ala \_\_\_\_\_  
x= 6908 42 y= 547 12 z= 80-82,5  
Suunta ja etäisyys kirkosta tms. \_\_\_\_\_

## Hoito ja kunto (ks. täyttöohjeet)

A  B  C  D  E  F  G

## Tila ja omistaja (ks. täyttöohjeet)

Kylä/kaupunginosa: Katisonlahti RN:o 4:20  
Tila/Rno/nimi: Itärinne  
tai Kortteli/tontti/palsta: \_\_\_\_\_  
Omistaja: Jukka Hulkkonen Puhelin: 972-5580166  
949-573927  
Osoite: Kirvesniementie 151 Postitmp: 78880 KUVANSI  
Kiinteistötunnus:   Vuokrattu, ks. huomautukset

Lisää kiinteistöjä kpl

## Aiemmat tiedot:

Lauri Pohjakallio: Varkauden inventointi 1975; kohde 5.100/7.

## Aiemmat löydöt:

KM 11267:1-2, rautaveitsi, väkäkehäänkärki

## Tarkastuslöydöt:

# TARKASTUSKERTOMUS

## Liitteet:

kartat Verif. 21/94  
muut liitteet \_\_\_\_\_  
negatiivit F.a.  
diat \_\_\_\_\_

## Tarkastuksen aihe:

Inventoinnin 1975 tiedot: " Varkauden inventoinnin yhteydessä tietoni löydöstä olivat vajavaiset, vain löydön sisältö selvisi mukanani olevasta paperista. Inventoinnin jälkeen sain Museovirastosta Matti Huurteelta seuraavat luettelon mukaiset tiedot, mutta paikalla en enää päässyt käymään. Löydön paikallistamisessakin saattaa olla pieniä vaikeuksia, sillä Huurre on alustavasti koittanut selvittää asiaa, onnistumatta. Löytötiedot: Löytänyt Kusti Komulainen (os. Varkaus, Lehtomiemi) syksyllä 1940 kaivoa kaivettaessa

## Kohteen kuvaus:

löytäjän omalta tontilta (Varkauden pitäjä, Joroisten kylä, Tuomirannasta lohkaistu palsta, "Autiorinne") 3 m syvältä kivilaattojen päältä (kivilaatat ohuita lasin vahvuisia, 4-5 kerroksessa) aivan kovan sitkeän saven päällä. Väkäkehäänkärki oli kivilaattojen päällä, veitsi noin metriä ylempänä. Kiviä oli paikalla ollut rauniomaisesti, jonka kantilla jyrkkä kallio. Oli havaittu myös palanutta kiveä. Kivet viety kiviaitaan, päällystä perunamaana."

Löytötiedoissa olevien epätarkkuuksien vuoksi Kusti Komulaisen henkilöllisyys ja asuinpaikka oli vaikea selvitettävä. Ent. museonhoitaja Kautovaara ja Varkaudessa haastatellut Komulaiset eivät tunteneet Kusti-nimistä. Yli 80-vuotias Anni Kutvonen ei pitkäaikaisena lehtoniemeläisenä tiennyt siellä asuneen Komulaisia. Minulle selvisi lopulta, että Komulaisilla on ollut talo Joroisten puolella, Kuvansinjoen lähellä, Kirvesniemen tien varressa (nyk. Kirvesniementie 151, om. Jukka Hulkkonen, p. 972-5580166, 949-573927), ja siinä asunut Riekko (Kusti Fredrik) Komulaista on sanottu Kustiksi. Henkikirjojen mukaan Riekko Komulainen on tullut Varkauteen 4.1.1934 Sonkajärveltä, toiminut rautatietyöläisenä ja kuollut 19.9.1944, hänen perheensä on muuttanut 11.12.1945 Joroisiin. - Joroisten kylää ei ole, vaan löytöpaikka on Joroisten Katisenlahden kylän Itärinne (RN:o 4:20) tila. Löytökohta on n. 20 m talon päärakennuksesta kaakkoon, savisella pellolla. Kaivo on olemassa, sitä on syvennetty räjäyttämällä kalliota nykyisten omistajien aikana. (Kts. Verif. 21/94). Paikalla on käytävä tilaisuuden tullen tarkastamassa aluetta.

**Ympäristö ja maasto:** (vesistö, vesistököödi, rakennukset, tiet, sorakuopat jne)

**Laajuuden arviointiperuste:**

irtolöytö (?)

**Luokitusehdotus perusteluineen:**

**Ehdotus suoja-alueeksi:** \_\_\_\_\_

**Havaintomahdollisuudet:** \_\_\_\_\_

**Opas:** \_\_\_\_\_

**Rauhoitustoimenpiteet maastossa:**

**Tiedossa olevat maankäyttösuunnitelmat, kiireellisyys:**

**Lähilöytöjä:**

25 10 94  
**Selostus jätetty**

\*\*\*\*\*  
Kuopio

Jouko Aroaho



/ 19  
Aika

Paikka

Allekirjoitus

## Jatkotoimenpiteitä:

## Huomautuksia (esim perimätieto) ja lisäyksiä:

## Täyttöohjeita:

### Tunnistetiedot

Mikäli kohteen alueella on useampia muinaisjäännöslajeja (esim. asuinpaikka ja röykkiöitä), täytä samalla nimellä ja inventoin-  
tinumerolla useampi kortti

### Hoitto ja kunto

**A. Kunto:** 1=koskematon, 2= tutkittu osittain, 3= tutkittu kokonaan, 4=tuhoutunut osittain, 5= tuhoutunut kokonaan, 6=tutkittu  
ja tuhoutunut osittain, 7=tutkittu ja tuhoutunut kokonaan

**B. Alkuperäisyys:** 1=täysin alkuperäinen, 2=entisoity osittain, 3=entisoity kokonaan, 4=siirretty alkuperäiseltä paikaltaan

**C. Hoitotarve:** 1=vaatii entistämistä, 2=vaatii kunnostamista, 3=vaatii puhdistamista tai esiin kaivamista, 4=vaatii tuki- tai suo-  
jarakenteita, 5=vaatii tutkimuksia tuhoutumisen estämiseksi, 6=vaatii jatkuvaa hoitoa, 7=ei vaadi hoitotoimenpiteitä

**D: Hoitotilanne:** 1=peruskunnostettu, 2= tuettu rakentein, 3=pidetään puhtaana

**E: Rajaustarkkuus:** 1=rajattu arvion pohjalta, 2= rajattu osittaisella koekaivauksella, 3= rajattu kokonaan epävarmasti koekai-  
vauksin, 4= rajattu kokonaan luotettavin koekaivauksin, 5=rajattu näkyvien rakenteiden perusteella

**F: Vahvistustapa:** 1=rajattu vain muinaisjäännös, 2=rajattu vain suoja-alue, 3=rajattu sekä muinaisjäännös että suoja-alue

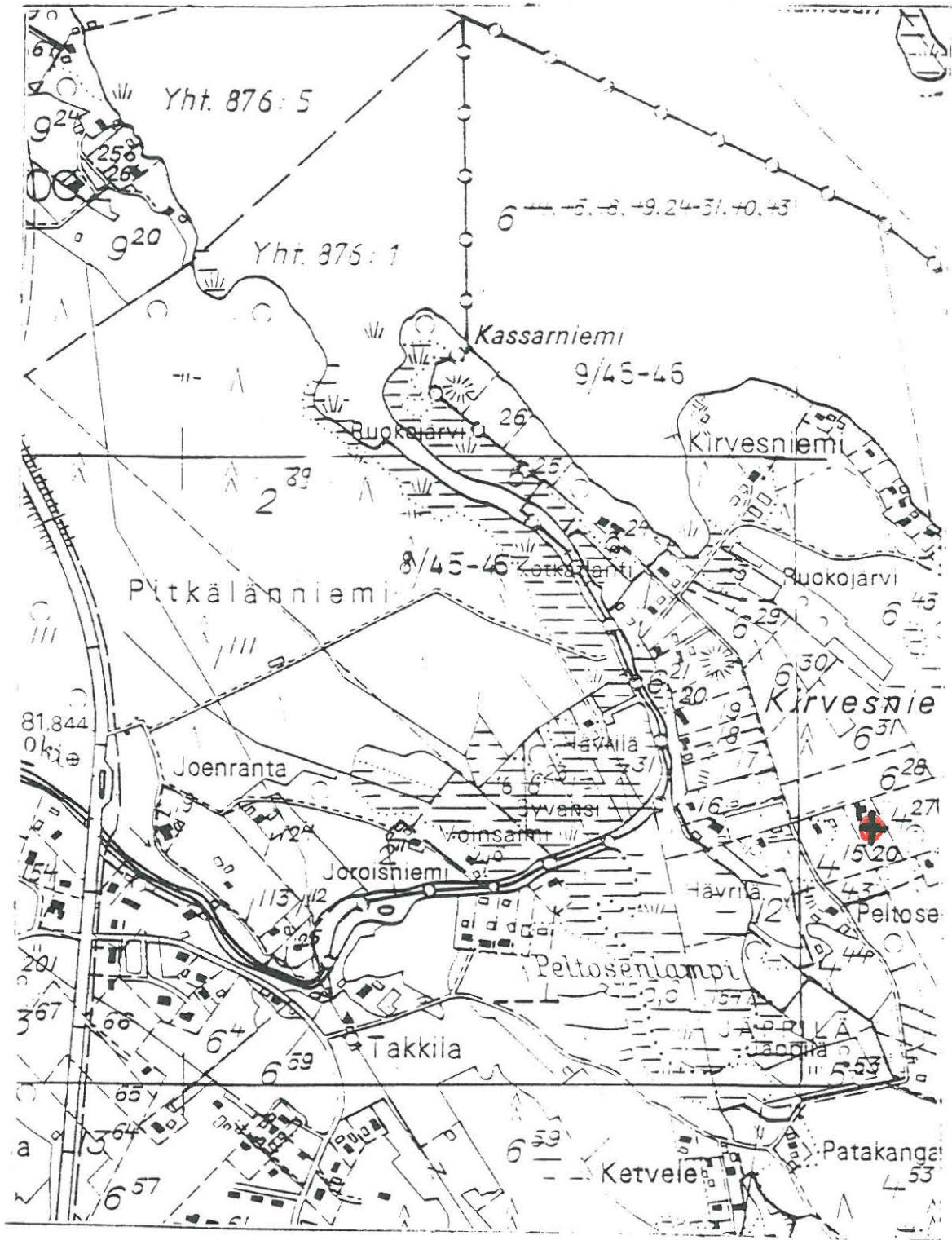
**G: Maastomerkitä:** 1=kuparitaulu, 2=kertova taulu, 3=paalurajaus ilman taulua, 4=paalurajaus ja taulu, 5= aitaus ja taulu,  
6=rakennus ympärillä ja taulu

### Tila ja omistaja

Mikäli kohde on useamman tilan tai kylän alueella, TÄYTÄ LISÄKORTTI



5.100/7.  
TARKAUS



Pohjois-Savon maanmittaustoimisto  
Kiinteistörekisterikartta 1:10000

# ARKEOLOGISEN KOHTEEN TARKASTUS

--	--	--

## Tunnistetiedot

Kunta: Varkaus Inventointinumero: 5.100/8.  
Alue: Ruokojärvi Luokka: irtolöytö  
Tuomela Ajoitus: kivikausi  
Nimi: \_\_\_\_\_  
Kohteen laji: kivikautinen irtolöytö Lukumäärä: \_\_\_\_\_  
Kohteesta muita kortteja \_\_\_\_\_ kpl (ks. täyttöohjeet)  
Tarkastaja: Jouko Aroaho Tarkastusaika: 18 / 5.19 94

## Sijaintitiedot

Peruskartta: 3234 02 KUVANSI Pinta-ala \_\_\_\_\_  
x= 6909 67 y= 545 20 z= n. 85  
Suunta ja etäisyys kirkosta tms. \_\_\_\_\_

## Hoito ja kunto (ks. täyttöohjeet)

A  B  C  D  E  F  G

## Tila ja omistaja (ks. täyttöohjeet)

Kylä/kaupunginosa: Ruokojärvi RN:o 9:44  
Tila/Rno/nimi: Tuomela  
tai Kortteli/tontti/palsta: \_\_\_\_\_  
Omistaja: Sepponen, Kauko Puhelin: 972-5580545  
Osoite: Tuomelantie 21 Postitmp: 78850 VARKAUS  
Kiinteistötunnus:   Vuokrattu, ks. huomautukset

Lisää kiinteistöjä kpl

## Aiemmat tiedot:

## Aiemmat löydöt:

KM 21526 oikotaltta

## Tarkastuslöydöt:

# TARKASTUSKERTOMUS

## Liitteet:

kartat \_\_\_\_\_

muut liitteet \_\_\_\_\_

negatiivit \_\_\_\_\_

diat \_\_\_\_\_ F.a. 3714 - 3715

## Tarkastuksen aihe:

KM 21526 oikotaltan löytöpaikan tarkastaminen Varkauden inventoinnin yhteydessä 16.5.1994.

## Kohteen kuvaus:

Tarkastaessani esineen löytöpaikkaa tapasin tilan omistavan Kauko Sepposen, joka osoitti löytökohdan päärakennuksen luoteisnurkasta n. 8 m:n etäisyydellä. Siinä on pihanurmikko, kallio on ohuen hiekkakerroksen alla. Paikka on entistä peltoa, jolla on ollut peltoraunioita, joita pois purettaessa esine havaittiin.

Peltoja ei viljellä enää, niitä pidetään auki vain heinää niittämällä. Kiertelin talon ympäristön peltoaukeita, tein lapionpistoja, mutta mitään erityistä en havainnut. Tuomelan alueelle on laadittu asemakaava, jonka toteuttamisen yhteydessä löytöpaikkaa ympäristöineen on syytä seurata, koska maankaivuussa voi tulla esille myös esineen löytösuhteita selventäviä seikkoja.

**Ympäristö ja maasto: (vesistö, vesistöködi, rakennukset, tiet, sorakuopat jne)**

Entistä peltoa, joka tasoitettu pihanurmikolle, hiekkamaa.

**Laajuuden arviointiperuste:**

**Luokitusehdotus perusteluineen:**

irtolöytö

**Ehdotus suoja-alueeksi:** \_\_\_\_\_

**Havaintomahdollisuudet:** Vain lapionpistoissa heinäisellä pellolla.

**Opas:** Kauko Sepponen

**Rauhoitustoimenpiteet maastossa:**

**Tiedossa olevat maankäyttösuunnitelmat, kiireellisyys:**

**Lähilöytöjä:**

\*\*\*\*\*

**Selostus jätetty**

26 / 10 19 94

Aika

Kuopio

Paikka

*Jouko Aroaho*  
Jouko Aroaho

Allekirjoitus

## Jatkotoimenpiteitä:

## Huomautuksia (esim perimätieto) ja lisäyksiä:

## Täyttöohjeita:

### Tunnistetiedot

Mikäli kohteen alueella on useampia muinaisjäännöslajeja (esim. asuinpaikka ja röykkiöitä), täytä samalla nimellä ja inventointinumerolla useampi kerta

### Hoito ja kunto

A. Kunto: 1=koskematon, 2= tutkittu osittain, 3= tutkittu kokonaan, 4=tuhoutunut osittain, 5= tuhoutunut kokonaan, 6=tutkittu ja tuhoutunut osittain, 7=tutkittu ja tuhoutunut kokonaan

B. Alkuperäisyys: 1=täysin alkuperäinen, 2=entisoity osittain, 3=entisoity kokonaan, 4=siirretty alkuperäiseltä paikaltaan

C. Hoitotarve: 1=vaatii entistämistä, 2=vaatii kunnostamista, 3=vaatii puhdistamista tai esiin kaivamista, 4=vaatii tuki- tai suojarakenteita, 5=vaatii tutkimuksia tuhoutumisen estämiseksi, 6=vaatii jatkuvaa hoitoa, 7=ei vaadi hoitotoimenpiteitä

D. Hoitotilanne: 1=peruskunnostettu, 2= tuettu rakentein, 3=pidetään puhtaana

E. Rajaustarkkuus: 1=rajattu arvion pohjalta, 2= rajattu osittaisella koekaivauksella, 3= rajattu kokonaan epävarmasti koekaivauksin, 4= rajattu kokonaan luotettavin koekaivauksin, 5=rajattu näkyvien rakenteiden perusteella

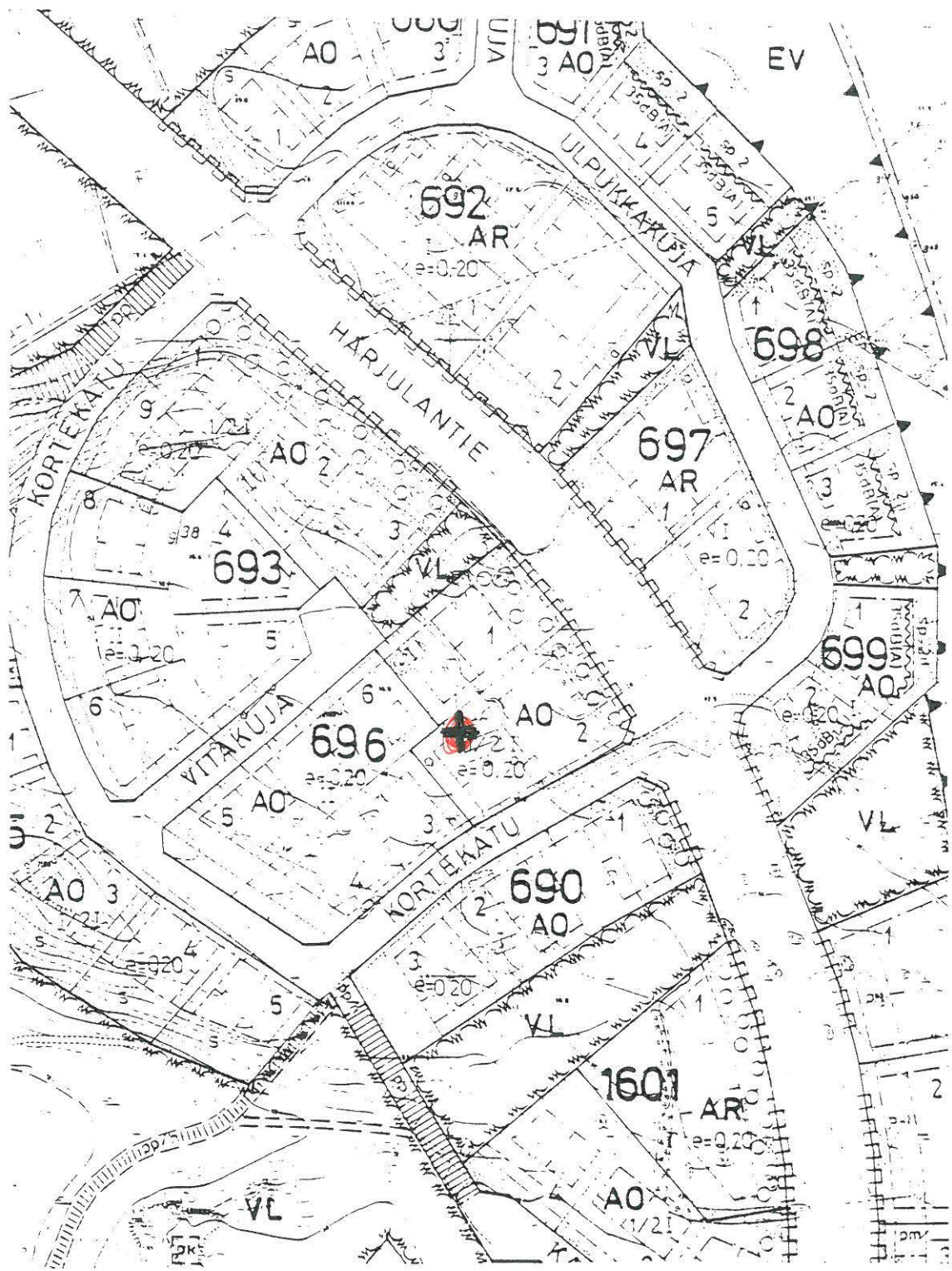
F. Vahvistustapa: 1=rajattu vain muinaisjäännös, 2=rajattu vain suoja-alue, 3=rajattu sekä muinaisjäännös että suoja-alue

G. Maastomerkitä: 1=kuparitaulu, 2=kertova taulu, 3=paalurajaus ilman taulua, 4=paalurajaus ja taulu, 5= aitaus ja taulu, 6=rakennus ympärillä ja taulu

### Tila ja omistaja

Mikäli kohde on useamman tilan tai kylän alueella, TÄYTÄ LISÄKORTTI





Varkauden kaupunki  
asemakaavakartta 1:2000



# ARKEOLOGISEN KOHTEEN TARKASTUS

--	--	--

## Tunnistetiedot

Kunta: Varkaus Inventointinumero: 5.100/9.  
Alue: Kopolanniemi Luokka: irtolöytö  
Multamäki Ajoitus: kivikausi  
Nimi: \_\_\_\_\_  
Kohteen laji: kivikautinen irtolöytö Lukumäärä: \_\_\_\_\_  
Kohteesta muita kortteja \_\_\_\_\_ kpl (ks. täyttöohjeet)  
Tarkastaja: Jouko Aroalho Tarkastusaika: 17 / 5.19 94

## Sijaintitiedot

Peruskartta: 3234 06 RAUHAMÄKI Pinta-ala \_\_\_\_\_  
x= 6912 89 y= 551 50 z= 95-100  
Suunta ja etäisyys kirkosta tms. \_\_\_\_\_

## Hoito ja kunto (ks. täyttöohjeet)

A  B  C  D  E  F  G

## Tila ja omistaja (ks. täyttöohjeet)

Kylä/kaupunginosa: Kopolanniemi RN:o 1:69  
Tila/Rno/nimi: Multamäki  
tai Kortteli/tontti/palsta: \_\_\_\_\_  
Omistaja: Kalle Kainulaisen perik. Puhelin: 972-5513326  
(Senja Kainulainen)  
Osoite: Multamäentie 66 Postitmp: 78500 VARKAUS  
Kiinteistötunnus:   Vuokrattu, ks. huomautukset

Lisää kiinteistöjä kpl

## Aiemmat tiedot:

## Aiemmat löydöt:

KuM 4335 pohjalainen tasataltta

## Tarkastuslöydöt:

# TARKASTUSKERTOMUS

## Liitteet:

kartat \_\_\_\_\_  
muut liitteet \_\_\_\_\_  
negatiivit \_\_\_\_\_  
diat \_\_\_\_\_ F.a. 3702-3

## Tarkastuksen aihe:

KuM 4335 tasataltan löytöpaikan tarkastaminen Varkauden inventoinnin yhteydessä 19.5.1994: "Esine löydetty v. 1939 Varkauden Kurolasta peltoa kynnetäessä. Esineen luovuttaja Raimo Kainulainen, tuoja työmies Aarne Repo 17.3.49."

## Kohteen kuvaus:

Tarkastuksessa selvisi, että Multamäessä ovat asuneet veljekset Kalle, Ilmari ja Ano Kainulainen, joista viimeksi mainittu on löytänyt esineen. Löytäjä on kuollut, Multamäen talossa asuu Kalle Kainulaisen leski Senja Kainulainen. Ilmari Kainulaisen poika, Raimo Kainulainen, asuu Multamäen naapurissa (Multämäentie 45) ja tietää löydöstä.

Raimo Kainulaisen mukaan taltta on löytynyt Multamäen talon länsipuoliselta pellolta, lounaaseen viettävässä rinteessä. Paikka oli sänkipeltona, ja vain lännempänä rinteessä sijaitseva perunamaa oli mulloksella. En havainnut löytöalueella mitään erityistä, muuten Multämäki vaikuttaa sovelialta kivikautista oleskelua ajatellen.

**Ympäristö ja maasto:** (vesistö, vesistöködi, rakennukset, tiet, sorakuopat jne)

Peltoa talon länsi-lounaispuolen rinteessä, heinänsänki.

**Laajuuden arviointiperuste:**

**Luokitusehdotus perusteluineen:**

irtolöytö

**Ehdotus suoja-alueeksi:** \_\_\_\_\_

**Havaintomahdollisuudet:** Lännempänä perunamaan mullos, muuten huonot

**Opas:** \_\_\_\_\_

**Rauhoitustoimenpiteet maastossa:**

**Tiedossa olevat maankäyttösuunnitelmat, kiireellisyys:**

**Lähilöytöjä:**

\*\*\*\*\*

**Selostus jätetty**

24 10 94  
/ 19

Kuopio

*Pauli Aroaho*  
Jouko Aroaho

Aika

Paikka

Allekirjoitus

## Jatkotoimenpiteitä:

## Huomautuksia (esim perimätieto) ja lisäyksiä:

## Täyttöohjeita:

### Tunnistetiedot

Mikäli kohteen alueella on useampia muinaisjäännöslajeja (esim. asuinpaikka ja röykkiöitä), täytä samalla nimellä ja inventoin-  
tinumerolla useampi kortti

### Hoito ja kunto

**A. Kunto:** 1=koskematon, 2= tutkittu osittain, 3= tutkittu kokonaan, 4=tuhoutunut osittain, 5= tuhoutunut kokonaan, 6=tutkittu ja tuhoutunut osittain, 7=tutkittu ja tuhoutunut kokonaan

**B. Alkuperäisyys:** 1=täysin alkuperäinen, 2=entisoity osittain, 3=entisoity kokonaan, 4=siirretty alkuperäiseltä paikaltaan

**C. Hoitotarve:** 1=vaatii entistämistä, 2=vaatii kunnostamista, 3=vaatii puhdistamista tai esiin kaivamista, 4=vaatii tuki- tai suo-  
jarahenteita, 5=vaatii tutkimuksia tuhoutumisen estämiseksi, 6=vaatii jatkuvaa hoitoa, 7=ei vaadi hoitotoimenpiteitä

**D: Hoitotilanne:** 1=peruskunnostettu, 2= tuettu rakentein, 3=pidetään puhtaana

**E: Rajaustarkkuus:** 1=rajattu arvion pohjalta, 2= rajattu osittaisella koekaivauksella, 3= rajattu kokonaan epävarmasti koekai-  
vauksin, 4= rajattu kokonaan luotettavin koekaivauksin, 5=rajattu näkyvien rakenteiden perusteella

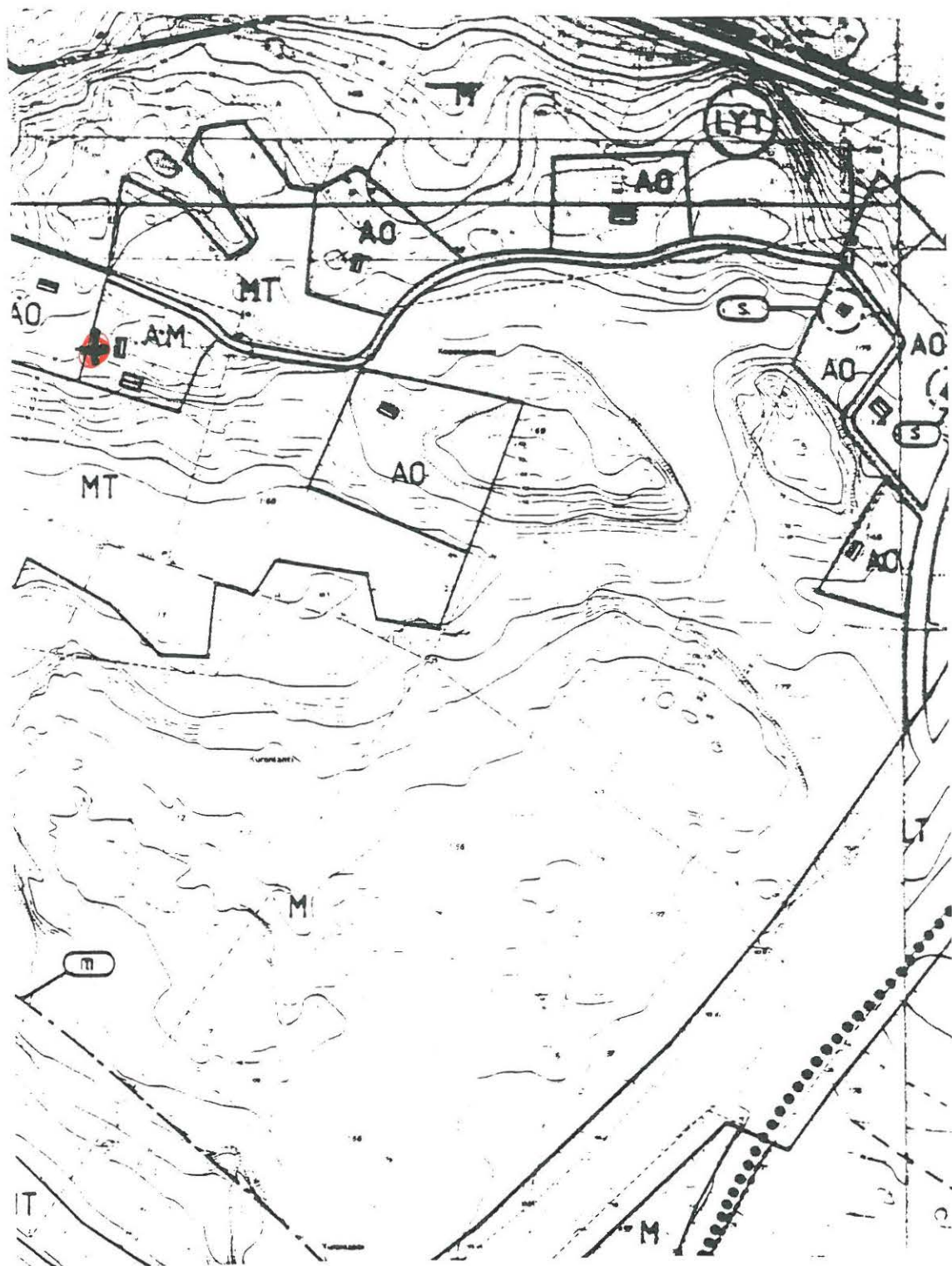
**F: Vahvistustapa:** 1=rajattu vain muinaisjäännös, 2=rajattu vain suoja-alue, 3=rajattu sekä muinaisjäännös että suoja-alue

**G: Maastomerkitä:** 1=kuparitaulu, 2=kertova taulu, 3=paalurajaus ilman taulua, 4=paalurajaus ja taulu, 5= aitaus ja taulu,  
6=rakennus ympärillä ja taulu

### Tila ja omistaja

Mikäli kohde on useamman tilan tai kylän alueella, TÄYTÄ LISÄKORTTI

5.100/9.  
VARKAUS



Varkauden kaupunki  
kaavakartta 1:10000



# KUOPION MUSEO

KULTTUURIHISTORIAN OSASTO

## VARKAUS

KUVA 1: RUOKOJÄRVI, TUOMELA  
(5.100/8.). KM 21526 OIKOTALTTA  
ON LÖYTYNYT KUVAN TALON  
LÄHIMMÄN NURKAN EDUSTALTA,  
N. 8 M:N ETÄISYDELTA. RA-  
KENNUS ON VALOKUVATTU LUOTEES-  
TA NÄHTYNÄ. VALOK. J. ARDALHO,  
16.5.1994, 6x4,5.

KUVA 3: LUTTILA, KORTTELI 6013,  
TONTTI 4 (5.100/3.). PAAVO SOINISEN  
LÖYTÄMÄ KIVIKIRVES ON PELLOLTA,  
OIKEALLA NÄKYVÄN, ENT. RICHARD  
SOINISEN, TALON JA SAVONTIEN VÄLILTÄ.  
KUVATTU KOILLISESTA. VALOK. J. ARDALHO,  
17.5.1994, 6x4,5.

Fr. 3714

KUVA 2:

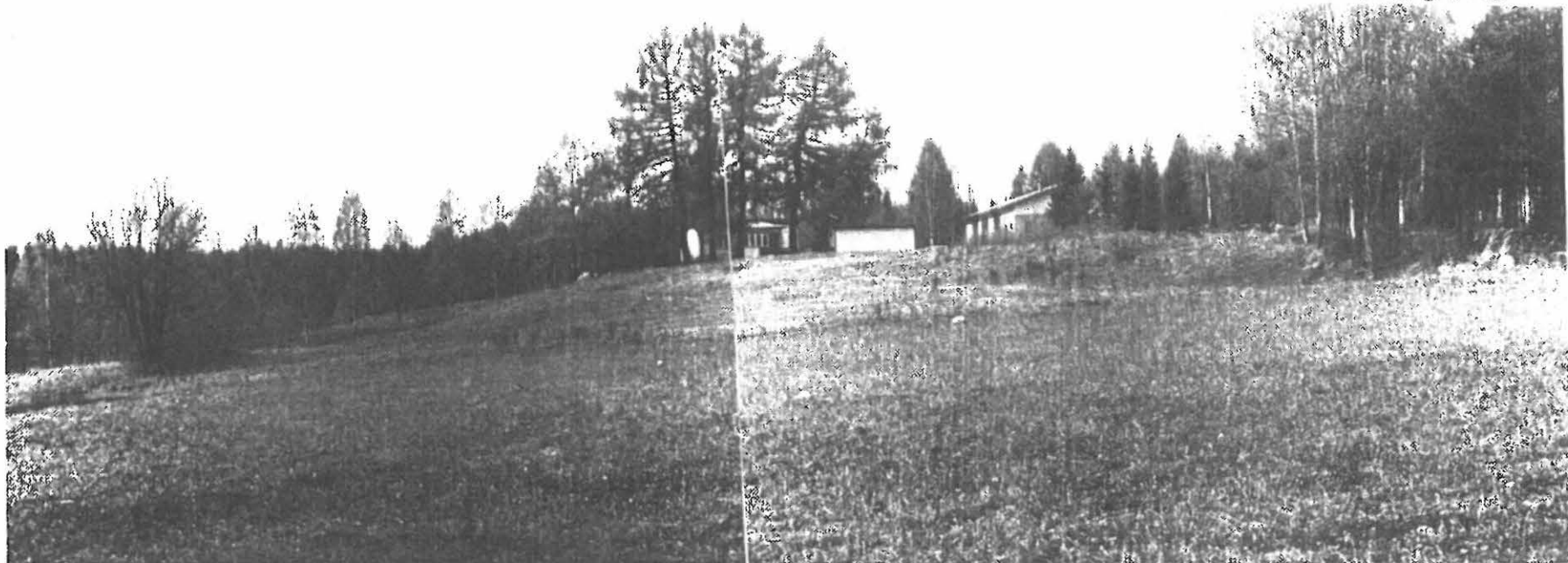
RUOKOJÄRVI,  
TUOMELA (5.100/  
8.). TALON  
RAKENNUKSET  
VALOKUVATTU-  
NA ETELÄSTÄ.  
VALOK. J. ARD-  
ALHO, 16.5.  
1994, 6x4,5.





F.a. 3702

F.a. 3703



KUVA 1: KOPOLANNIEMI MULTAMÄKI (5.100/9.)  
PÄÄRAKENNUS KUVASSA KESKELLÄ, IDÄSTÄ  
NÄHTYÄ. KUM 4335 POHJALAISEN TASATALTAN  
"LÖYTÖ"PAIKKA PÄÄRAKENNUKSEN TAKANA, VASEM-  
MALLA PUOLEN NÄKYVÄÄ PIHAPELTOA. VALOK:  
J. ARONALHO, 17.5.1994, 6x4,5.



F.a.  
3718



F.a. 3717

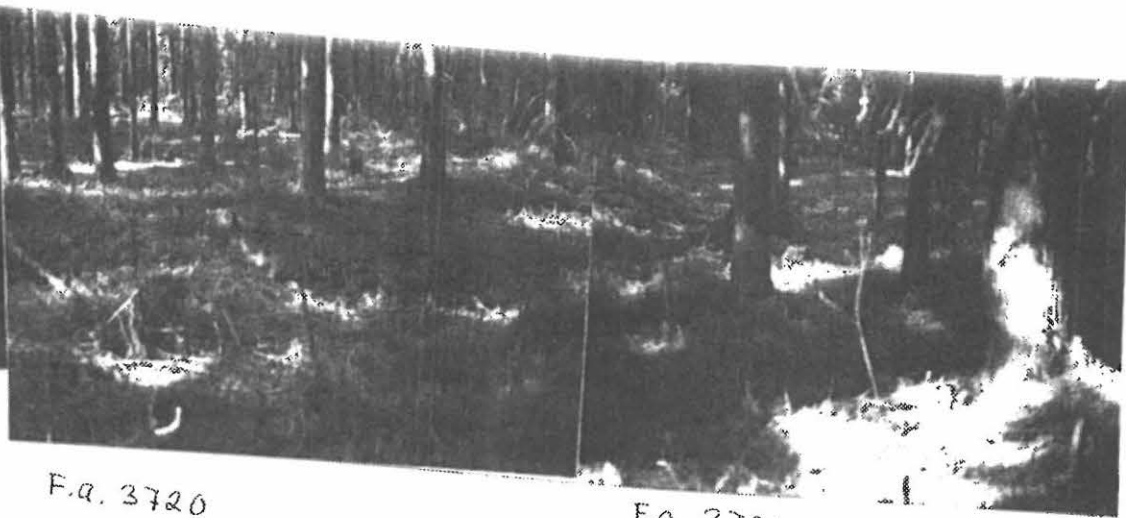
F.a. 3716

KUVA 1: RUOKOJÄRVI, NIITTY-  
PURD, TERVAHAUTA (5.100/0.)  
VALOK. J. ARDALHO, 19.5.1994,  
6x4,5.

KUVA 2: RUOKOJÄRVI, NIITTY-  
PURD, TERVAHAUTA (5.100/0.)  
HAUDAN REUNAVALLI NÄKYVY  
OIKEALLA JA YASEMMALLA  
KOHOUMANA. VALOK. J. ARD-  
ALHO, 19.5.1994, 6x4,5.



F.a.  
3719



F.a. 3720

F.a. 3721



Fa. 3747

KUVA 1: KASKIRAUNIO  
PITKÄLÄNNIEMEN KY-  
LÄN HARIJÄRVEN  
TALON METSÄSSÄ (5.100  
/0.) KUUSIMETSÄSSÄ.  
VALOK. J. ARDALHO,  
17.5.1994, 6x4,5.



Fa. 3711

KUVA 2: KASKIRAUNIO PITKÄ-  
LÄNNIEMEN KYLÄN HARIJÄRVEN  
(TILA 1:18) METSÄSSÄ. KTS.  
5.100/0. VALOK. J. ARDALHO,  
17.5.1994, 6x4,5.