

Kuopion kultt.hist. museo  
esih.top. ark.

## VARPAISJÄRVEN ESIHISTORIALLISTEN MUINAISJÄÄNNÖSTEN INVENTOINTI 1993

Varpaisjärven esihistoriallisten kohteiden inventointi toteutui kesällä 1993 Helsingin yliopiston, Varpaisjärven kunnan ja Pohjois-Savon Liiton tuella. Maastotyöt suoritti Kuopion museon amanuenssi Jouko Aroaho 7.-18.6.1993 apunaan Petteri Pietiläinen Helsingin yliopiston arkeologian laitoksen Muinais-Saimaa -projektin inventointiharjoittelijana. Inventoinnin tuloksena Varpaisjärven irtolöytöjen ja kiinteiden muinaisjäännösten löytöpaikat on järjestetty käyttäen esimerkkinä FM Lauri Pohjakallion Kuopion inventointikertomusta juoksevaan numerointiin Pohjois-Savon seutukaavaliiton seutukuntajaon mukaisesti. Kohteiden numeroinnissa ensimmäinen numero tarkoittaa seutukuntaa (2=Iisalmen seutukunta). Sitä seuraavat numerot (800.-) on varattu esihistoriallisia löytöjä varten. Numero 800 on varattu irtolöytöjä varten. Näiden järjestys merkitään kauttaviivalla (2.800/1.). Numerolla 2.800/0 on merkitty Museoviraston arkeologian osastomn lappuluettelossa Varpaisjärven kohdalle merkityt löydökset, joiden sijoittuminen nimenomaan Varpaisjärven alueelle ei ole varmaa. Tähän on liitetty myös kentällä kuullut tiedot löydöistä, joiden todenperäisyys tai esihistoriallisuus on epäselvä. Mikäli nämä tiedot joskus täsmentyvät, voidaan tiedot liittää juoksevaan numerointiin tai poistaa asiaankuuluvien merkinnöin. Inventoinnin perustana ovat Museoviraston arkistosta kerätyt tiedot Varpaisjärven kunnan esihistoriallisista löydöistä.

Ennen Varpaisjärven inventointia pitäjistä ei tunnettu esihistoriallisia kiinteitä muinaisjäännöksiä, mutta työn tuloksena niitä löytyi viisi (2.801.-2.805.). Ne kaikki ovat kivikautisia asuinpaikkoja. Alueelta tavattiin lisäksi useita pyyntikuoppia ajaltaan määrittämättöminä muinaisjäännöksinä. Inventoinnin yhteydessä saadut muinaislöydöt on luetteloitu museonumerolla KuM

Jouko Aroaho

2.200/0.

**LÖYDÖT JA LÖYTÖTIEDOT, JOITA EI OLE ERITELTY SEURAAVAAN LUETTELOON:**

### **PYYNTIKUOPAT**

Kesäkuun 10. pnä 1993 tarkastaessamme (Aroaho-Pietiläinen) Älänne-järven länsipuolista rantaa havaitsimme Pöntiönniemessä (PK 3343 04 ÄLÄNNE, x=7041 80, y=555 88) 3 matalaa, epämääräistä kuoppaa. Kuopat ovat kasvullisuuden peitossa, pyöreitä, halkaisijaltaan 2-3 metriä ja puolisen metriä syviä.

Älänne-järven länsirannan suuntaisesti johtaa Pöntiönlahdesta Kiukoanniemeen hiekkaharjannetta seuraten polku. Polun vieressä hiekkaharjanteen kapeassa kohdassa huomasimme 2 matalaa, epämääräistä kuoppaa (PK 3343 04 ÄLÄNNE, x=7042 33, y=555 66), kuoppa kummallakin puolella polkua. Samantyyppisiä kuin yllä kuvatut kuopat.

Polku Kiukoanniemeen vie Älänteen ja Könönlammin välistä kapeata hiekkaharjannetta. Harjanteen päällä on siinä 4 epämääräistä kuoppaa (PK 3343 04 ÄLÄNNE, x=7042 65, y=555 72), samanlaisia kuin yllä kuvatut.

Lokakuun 30. pnä 1993 kierrellessäni Tiilikanjoen varren alueita havaitsin Mustalammen ja Tiilikanjoen välisellä hiekkaharjanteella pyöreitä, epämääräisiä kuoppia (PK 3334 06 KANGASLAHTI; x=7036 95, y=553 92). Koska maassa oli jo lunta, kuoppien määrästä ja keskinäisestä sijainnista en tarkalleen saanut selvää, mutta siinä on ainakin 18 kuoppaa. Ne ovat pohjoisesta Mustalammin länsipuolitse Tiilikanjoen rantaan (Palosuonniitylle) johtavan metsätien molemmin puolin sijaitsevalla kankaalla. Kuopat ovat arviolta n. 10-20 m:n etäisyydellä toisistaan, muutamat likempänäkin. Kuoppien kartoittaminen maastossa ja tarkempi selvittely on mielestäni tarpeellista, sillä ne mahdollisina pyyntikuoppina edustaisivat hyvin muinaisjäännöstyyppiä, josta tiedetään toistaiseksi melko vähän koko Pohjois-Savossa.

Älänteellä inventoidessa huomasimme Näätähiekan rannan läheisyydessä suuren tervahaudan pohjan (PK 3343 04 ÄLÄNNE; x=7041 08, y=555 70), joka näytti päällisin puolin rikkoontumattomalta. Maastotyön aikana ei keretty etsimään ja tarkastamaan tervahautojen sijoja, mutta sattumalta tavatuista haudoista otettiin sijaintitieto arkistoon.

### **TULISIJAT**

Käydessäni 16.6. 1993 Älänteen Haatainniemessä huomasin niemen koillisreunassa, vedenhuuhtomalla rantahiekalla lieden (3343 04 ÄLÄNNE, x=7045 75, y=555 16). Se on tehty nyrkinkokoa pienemmistä kivistä, halkaisijaltaan n. metrin ja siten sammaloitunut, että aivan tuoreen tulenpidon merkki se ei ole. Tarkempi lieden ikääminen vaatisi lisätutkimuksia. Muutoin niemessä en tavannut mitään erityistä. - J.A.

## RAHALÖYDÖT

Martta Korhonen, os. Mäntylä, 73250 KORPIJÄRVI, p. 977-74807 (kts. 2.804.) kertoi isänsä eläessään aina kertoneen, että Haiskanlahden pohjukassa (PK 3343 01 JUMINEN; x=7044 30, y=543 80) sijaitsevan Rantalan tilan pellolla olevan kiven vieressä on kätöksessä hopearahaa. Vanha asia, joka kulkenut perimätietona, pitäisi "kaivaa vain rahat ihmisten ilmoille". Pelto ('tien vieressä, Mähösen keltaisen talon tasalta länteen') oli kynnökellä kesällä, mutta paikasta ei silloin alueella kulkiessa vielä tiedetty.

Kesäkuun 16. pnä kävin tarkastamassa KuM 5848 ploomun, 1 taalari vuodelta 1715, löytöpaikkaa. Rahan on löytänyt mv. Helge Heikkinen (os. Likolahti, 73230 SYVÄRINPÄÄ, p. 977- 75105) Syvärinjärven rannalla omistamansa Likolahden tilan RN:o 4:4 maalta, navetasta n. 200 m:n päästä ja talosta isolle tielle johtavasta tilustiestä n. 50 m:n päästä. Löytöpaikka, jota kutsutaan takapelloksi on ollut suota, nykyisin peltoa. Paikalla on ollut suo-hauta, ja raha löytyi n. 40 cm:n syvyydeltä. - Löytäjän poika osoitti minulle löytöpaikan (Kts. F.a. 3595-7) heinäisellä pellolla. Maa on pinnassa savisempaa, syvempänä soraa. Peltoa on tasoitettu ja kuoppia täytetty, mitään erityistä ei ole havaittu.

Heinäkuun 12. pnä 1993 Matti Tuovinen, os. Juurikkaniementie 1, 73230 SYVÄRINPÄÄ, p. 977-74127, kertoi, että Sompanselän länsipuolelta, Kattila-ahosta (kartalla PK 3334 03 SYVÄRINPÄÄ; ruutu 7035/542 "Mustalahti") kerrotaan joskus tehdyn ploomuraha löydön. Toisella puolen lahtea, Pölläsenniemessä (ruutu 7036/542), puolestaan kerrotaan havaitun aarrevalkeita, siellä on aarre. Mahdollisten rahojen kohtalosta ei tiedetty mitään.

Saviastian paloja, nuolenkärki (solkia Kierinniementä) ja rahoja. Varpaisjärvi Lukkarila Seppälä. Löyt. Eelis Kinnunen uutta peltoa tehtäessä kiviraunion alta n. 30 cm. Moreenissa, löytöpaikalla havaittiin tulisijan jälkiä ja nokista maata. "Rahojen lp. vanhat miehet kertovat, että sillä kohtaa iltasella..." Erkki Kinnunen toi tiedon 26.5. 1975 (L.P.). Kts. karttapiirros verifikaatissa. - Esineiden nykyinen olinpaikka ei ole tiedossa. Verifikaatin löytökohta on Pyöreisen pohjoisrannalla (PK 3332 10 HANNONMÄKI; x=7017 05, y=534 54). Kinnusia paikalla ei enää ole, ja talokin on hävinnyt. Siellä käydessämme tapasimme nykyisin siinä asuvan Kauko Mujeen (p. 977-73473), joka ei ollut kuullut löydöistä. Etelään, kohti Pyöreistä viettävällä savipintaisella pellolla emme havainneet erityistä, vaikka pelto oli kynnettyinä. - Läheisen Kierinniemen talon omistaa Kalevi Hartikainen, os. Lukkarilantie 132, 71960 LUKKARILA, p. 977-73491, joka on asunut kauan paikalla. Hän ei tiennyt mitään siitä löytyneen, mutta kertoi viereisestä niemestä, Oiniemen pellolta, löytyneen ajat sitten rahoja, jotka oli jääneet löytäjille ja osaksi jaettuina paikkakuntalaisille. Viljo Roivainen, os. Lukkarilantie 142, 71960 LUKKARILA, p. 977-73421, tarkensi, että hänen isänsä (Vilho Roivainen, s. 1897, k. 1980) ja setänsä (Ville) löysivät rahat koivunkannon alta, niitä oli yli 100 kpl, todennäköisesti ruotsalaisia, ja yksittäisiä kolikoita hänenkin tallestaan voisi vielä yrittää löytää. Ainakin osa rahoista on viety Kuopion museoon. Oiniemessä on ollut mökki, jossa on asunut Oikarinen-niminen mies. Löytöpaikka on PK 3332; x=7016 95, y=535 35. (Verif. 2/94).

- Viljo Roivainen kertoi lisäksi, että muistaa itsekin nähneensä talon liiterissä joskus v. 1940-45 järven toiselta puolen perunapellosta löytyneitä ploomurahoja, n. 10 cm x 15-20 cm kokoisia. Ploomut vienyt niitä kerännyt mies. Talo tullut paikalle 1699.

\*\*\*\*\*

**TARKASTAMATTA JÄÄNEET JA VAIN VÄHÄN TARKENTUNEET LÖYDÖT JA LÖYTÖTIEDOT**

KM 2023:116 tuura. V. 1876 löydetty rakennuksen perustusta kaivettaessa. Keinälän talosta Nilsiään pitäjän Urimolahden kylästä. R. Jackin kokoelma, yliop. lun. M:n kes. 80. – Vasta kertomuksen kir-joitusvaiheessa selvisi, että Keinälän talo on sijainnut rannalla Sormunselän luoteispuolella, Syvärinsalmi-nimisessä paikassa (3334 02 REITTIÖ; x=7029 52, y=547 70). Vuosisadan alussa päära-kennus on palanut, ja asuinpaikka on siirtynyt 1 ½ km luoteeseen, nykyisen Juhiniementien varteen Alatalo-nimiseen paikkaan (3334 03 SYVÄRINPÄÄ; x=7030 63, y=546 54; om. Keinänen, Pekka, os. Alatalo, 73200 VARPAISJÄRVI, puh. 977-75140). Syvärinsalmen tilan (Urima-lahti RN:o 3:2) pellot ovat viljelyksessä, tarkastuksessa siellä ei käyty.

KM 2331:15 toiselta syrjältä lohjennut kaksoistasataltta. Kärsämäen kylästä – lahj. mökkiläinen Matti Paltainen. Fil. kand. K. Krohnin lahjoitus.  
KM 2331:16 muodottomaksi vuoltu pienoinen kourutaltta. Saatu samasta Kärsämäen kylästä. Fil.kand. K. Krohnin lahjoitus.

– Ainoastaan ensiksi mainitusta esineestä arveltiin, että kyseessä olisi ei Paltaisen vaan Paldaniuksen löytämä esine. Paldaniukset ovat tulleet Varpaisjärvelle Lapinlahdelta ´kauan sitten´. Summittainen löytöalue voisi olla jossakin Kärsämäen Karsanlahden tienoilla (PK 3334 03 SYVÄRINPÄÄ; ruutu 7030/549). Viimeksi Karsanjärven eteläpäässä (Askolan tila) on asunut Asser Paldanius, jota ei kuitenkaan inventoinnin yhteydessä tavoitettu.

KM 2331:17 pieni kantaan suippeneva tasataltta, eteläkarjalaista muotoa. Löyd. Paloisten kylän maalta, lahj. Paavo Tuovinen. Fil.kand. K. Krohnin lahjoitus. – Tuovisten pääpaikka on Korpisen Tuovila, mutta ´juuri oikean Tuovisen´ asumapaikka ei selvinnyt varmemmin. KTS ALEMPANA: 2.800/0. KM 3154:4 kourutaltta

KM 2331:18 kahtia katkennut luisuteräinen lattitasataltta (p.o. lattea tasataltta?-J.A.) poikkileikkaus matalan, syrjistä särjetyn pyöriökannan tapainen; varsiosaa vähemmän hiottu. Löyd. Korpijärven rannalta, lahj. loismies Aatami Strömberg. Fil. kand. K. Krohnin lahjoitus. – Strömbergejä ei Korpisilla enää ole, mutta minulle kerrottiin maastotöiden päättymisen jälkeen, että Aatami Strömberg on asunut Levän talossa (PK 3343 01 JUMINEN; x=7041 48, y=549 69 (=Levälahden päärakennus)) vuoteen 1916. Nykyään talo on Anita ja Vesa Pasasella (os. Levä, 73250 KORPIJÄRVI, puh. 977-73130). Talossa ei tiedetty löydöstä eikä oltu havaittu mitään esihistorialli-seen asutukseen viittaavaa. Talonväki arveli, että aivan rannassa maa on liikuttamatonta, ja lähinnä siellä voisi sitten jotain olla säilynytkin. Paikalla on käytävä toiste.

KM 3154:1 hiottu kivikappale. Löyd. Somsan kylän pellostä. J.Kaupin lähetys 9/X 95. Verif. – Syvärinpäähän pistävässä Syvärijärven salmessa on Somsanselkä (3334 03 SYVÄRINPÄÄ; ruutu 7035/543), sen lounaisreunassa Somsanniemi ja salmesta pari kilometriä koilliseen Somsanmäki. Somsan kylää maanjakokylänä ei ole, ja löytö-paikaksi voi vain arvailla laajaa Syvärinpään-Siikakosken tienoota, ehkä (?) parhaiten Atronjoen suuta, missä on Somsankoski.

KM 3154:4 kourutaltoa. Löyd. Korpjärven kylän Atrakosken Juho Tuomisen pellost. J. Kaupin lähetys 9/X 95. Verif. - Ei tiedetty Tuominen -nimisiä asukkaita olevan tai koskaan olleenaan Atrakosken tienoilla, kyseessä kaiketi "Juho Tuovinen". Atrakosken kohdalla molemmin puolin jokea on Atrakosken talot, toinen kuulunut Väisäsille, toinen ollut Hackmanin (paikalla toiminut saha!) omistuksessa. Tuovinen-nimi viittaa hieman Tuovilan taloon (PK 3334 05 SYVÄRINPÄÄ; x=7037 70, y=549 24), joka on Tuovisten pääpaikka Korpjärvellä (vrt. 2.800/0. KM 2331:17 tasatalta, eteläkarjalaista muotoa). Kylä on kuitenkin Paloiskylää. Esineen löytötiedot ovat siinä määrin epätarkat ja ylimalkaiset, että Korpisen kylää tarkempaa löytökohtaa ei voi arvata.

KM 3154:7 tasatalta. Varpaisjärvi. Löytänyt Jaakko Häkkinen malminnostossa Korpjärvestä. J. Kaupin lähetys 9/X 95. Verif. - Häkkinen -nimisiä paikkakuntalaisia ei tunnettu, vaan arveltiin, että kyseessä olisi mahdollisesti kauempaa käynyt malminnostaja. Korpisen (PK 3343 01 JUMINEN) malminnostopaikkoja ei tarkemmin saatu selville, mutta arvatenkin järven matalat lahdet ovat olleet soveliaita järvimalmin nostopaikkoja. Järven suurin syvyys on yli 20 m. Vrt. seuraava ja 2.800/0. KM 10897 !

KM 3154:8 tasatalta, :9 tasatalta. Varpaisjärvi. N:ot 8 ja 9 löyt. Ananias Kainulainen malmin nostossa Korpjärvestä. J. Kaupin lähetys 9/X 95. Verif. - Vrt. edellinen sekä 2.800/0. KM 10987 !

KM 3588:2 tasatalta. Iisalmen p. Petäiskylästä Petäiksen talon maalta halmetta kyntäessä löytänyt torpan emäntä Anna Ruohalainen. Haavuri Kaarlo Moilasan lähetys Iisalmelta 14. päivänä elok. 1898. Lunastettiin valtion kokoelmiin 18/VIII 1898. - Petäiskylä on sekä Sonkajärvellä että Varpaisjärvellä (Sonkajärvellä; PK 3341 11 PAI-SUA; ruutu 7058/531 ja Varpaisjärvellä; PK 3341 10 YLÄ-VARPAINEN; ruutu 7042/538). Varpaisjärven Petäiksellä käydessämme 11.6.1993 selvisi, että Ruotsalainen-nimisiä asukkaita ei Petäiksen tienoilla enää ole vanhasta asutuksesta peräytyvinä asujina. Petäiksen taloa ei tunnettu, ja asutus on muutenkin melko nuorta. Kiersimme järven eteläpuolella rantapelloilla, mutta kynnytyillä peltosaroillakaan siellä ei huomattu mitään erityistä. Kun Petäiksellä on ollut useita torppia, taltan löytökohta voi helposti olla kokonaan muuallakin, jos kyse edes on Varpaisjärven Petäiksestä. Pellot ovat savisia soraamaita. Ks. kuva F.a. 3587. - Sonkajärven Petäiskylälläkään ei tiedetty olleen koskaan Ruotsalainen-nimisiä asukkaita eikä Petäiksen taloa, torppia kyllä muuten on ollut. Vuonna 1990 (ver.15/90, KuM (= KM 26316:1-2) ) sieltä on toimitettu Kuopion museoon muinaisesineitä, mikä voisi viitata tasataltakin ehkä olevan Sonkajärveltä eikä Varpaisjärveltä. Varmaa tämä ei kuitenkaan ole.

KM 4340:47a paksu tasatalta. Varpaisjärvi Jumiskylä. Löydetty 1897 Nilsin Jumiskylästä, Syvärinjärven pohjoispäässä likeltä joenrantaa Jumis. ja Syvärin välillä. Varatuomari Rudolf Jackin keräämiä muinaiskaluja, lunastettiin Antellin kokoelmiin 5 p. helmik. 1904. - Syvärinjoki yhdistää Pieni-Jumisen Syvärinpäässä Syväriin (PK 3334 03 SYVÄRINPÄÄ, ruutu 7027/541), mutta löytöpaikkatieto on niin ylimalkainen, että taltan löytösuhteita ei yritettykään selvittää enempää. Tarkastustietojen selvittelyn yhteydessä tuli esille, että Pieni-Jumisen -järven pohjoispäästä on löydetty KuM (=KM ) tasatalta, joka toimitettiin nyt museoon (Kts. verif. 3/94). Löytöpaikka on Riekkilän talosta (RN:o 6:46, om. Aulis Riekkinen, os. 74470 PALOINEN, puh. 977-74175) n. 100 m lounaaseen (PK 3334 03 SYVÄRINPÄÄ, x=7039 95, y=544 00, z=105-107,5). Alue on tarkastettava vastaisuudessa, koska maastöi-

den kuluessa löytö ei ollut vielä tiedossa.

KM 10987 kourutaltoa. Varpaisjärvi Korpijärvi. Taltan löysi Vilho Kainulainen asuva Varpaisjärven Korpijärvellä, kesällä 1934 Varpaisjärven pit. Korpijärven rannalta leikkiessään järvenrantahietikossa. Löytäjä lahjoitti esineen sittemmin Varpaisjärven Itäkosken koululle. Varpaisjärven piirin nimismiehen kautta Kansallismuseoon lahjana lähetetty esine. Verif. Diar. 23/II -39. - Asiasta selvisi, että eräs, nyt edesmennyt Vilho Kainulainen -niminen henkilö (s. 1928) on asunut Itäkosken koulun lähellä. Kuitenkaan tämä ei ole löytäjä, sillä veljensä Aarne Kainulaisen mukaan (p. 977-71576) eivät asuneet löytöaikana Korpisilla. Aarne Kainulainen arveli löytäjän olevan nykyään Kajaanissa (?). Selvisikin, että löytäjä asuu Kajaanissa (os. Katajakatu 8, 87150 KAJAANI, p. 986-24515) ja muisti taltan löytymisen ja viemisen Itäkosken kouluun. Löytöpaikka on Korpisen Kalliolahti (PK 3343 01 JUMINEN; x= 7042 52, y=548 27). Kainulaisia on ollut Töyrylän talossa (PK 3343 01 JUMINEN; x=7041 76, y=547 46) , joka nykyään on Anni ja Tahvo Kainulaisen (p. 977-73244) asuma. Hietalahden-Kalliolahden ranta on tarkastettava löytöpaikkana ja nimen perusteella löytötietoon sopivana 'järvenrantahietikkona' vastaisuudessa perusteellisesti. Vrt. edellä 2.800/0. KM 3154:7, 8, 9 !

KuM 1812 kivialta. Varpaisjärvi Sutelankylä n:o 17. Löydetty Juoppi Niirasen pellostä. Juoppi Niiranen, Varpaisjärvi v. 1915 lahjoittama. (= kivikirves !) - Juoppi Niirasen arveltiin tarkoittavan Juho Niirasta, joka on kuollut vuonna 1916. Sutelankylän rekisterinumero 17 viittaa Varpaisjärven kirkonkylästä n. 3 ½ km Lapinlahdelle sijaitsevaan Niiralan taloon (nykyinen Pitkäaho, PK 3332 11 VARPAISJÄRVI; x=7029 33, y=535 07, om. Erkki Niiranen, p. 977-71176).

KuM 2618 oikotalta. Varpaisjärvi. Luov. tarkastaja O.A.F.Lönnbohm syysk. 1915. Kts. verif. (= poikkikirves !).

KuM 5868 (=KM 19635) käsihioin. Lukkarila, Rasinmäki. Esineen on löytänyt sekatyömies Eero Lainekoski v. 1972. Hioin löytyi Kolmikanta-nimisestä paikasta, n. 1/2 syvältä, erittäin kivisestä puron uomasta. Hioin oli hiekassa kivien päällä. Ver. 26/75. - Paikkaa ei tarkastettu, koska hioin vaikuttaa ulkonäkönsä perusteella myöhäiseltä. Rasinmäen talo on peruskartalla PK 3334 02 REITTIÖ, x=7021 22, y=540 21, ja hioin on löytynyt päärakennuksesta 350 m itään sijaitsevasta paikasta. Kts. verif. 26/75.

KuM (=KM 23470) kourutaltoa. Kärsämäki Saarikoski. Kävin tapaamassa Petteri Pietiläisen kanssa 10.6. 1993 kourutaltan löytänyttä Gunnar Niskasta, joka osoitti löytöpaikan Atronjoen rantapellolla. (Kts. verif. 18/86 ja valok. F.a. 3598-9). Savisella, heinäisellä pellolla ei koekuopanteista havaittu mitään erityistä. Löytäjä antoi tarkistettavaksi myös talosta kaakkoon sijaitsevan kallion luona löytämänsä hioimen ( ), jonka esihistoriallisuus on epävarmaa.

\*\*\*\*\*

## Esineluettelo löytöpaikoittain

(KM = Kansallismuseo)

(KuM = Kuopion museo)

\* = tarkastuksen yhteydessä saatu löytö

KM 2023:116	2.800/0.
KM 2331:15	2.800/0.
KM 2331:16	2.800/0.
KM 2331:17	2.800/0.
KM 2331:18	2.800/0.
KM 3154:1	2.800/0.
KM 3154:4	2.800/4.
KM 3154:5	2.802.
KM 3154:6	2.802.
KM 3154:7	2.800/0.
KM 3154:8	2.800/0.
KM 3154:9	2.800/0.
KM 3588:2	2.800/0.
KM 4340:47a	2.800/0.
KM 10987	2.800/0.
KM 12830	2.800/1.
KM 12831:1	2.800/10.
KM 12831:2	2.800/10.
KM 12832:1	2.800/7.
KM 12832:2	2.800/7.
KM 12832:3	2.800/7.
KuM 1812	2.800/0.
KuM 2339	2.800/4.
KuM 2348 (=vanha N:o 1852)	2.800/8.
KuM 2618	2.800/0.
KuM 5868 (=KM 19635)	2.800/0.
KuM 4557	2.800/9.
KuM 5837:1-2 (=KM 19573)	2.801.
KuM 5848 (ploomu 1715!)	2.800/0.
KuM 5814 (=KM 19550)	2.800/5.
KuM 5866 (=KM 19633)	2.805.
KuM 5871 (ei esihist.!)	2.800/7.
KuM 7032 (=KM 21756)	2.800/11.
KuM 7082 (=KM 21940)	2.800/3.
KuM (=KM 20779)	2.800/6.
KuM (=KM 22409)	2.800/2.
KuM (=KM 24199)	2.804.
KuM (=KM 24218)	2.801.
KuM (=KM )	2.803.
* KuM (=KM )	2.801.
* KuM (=KM )	2.802.
* KuM (=KM 27933)	2.803.

* KuM (=KM )	2.804.
* KuM (=KM )	2.805.
* KuM (=KM )	2.800/12.
* KuM (=KM )	2.800/0.
pallonuija (tuhoutunut)	2.801.
reikäkivi (hukassa)	2.802.

**Kuvaluettelo** *VALOKUVAZ KOPIOITA, EI MIKKROFILMAATTU*

- F.a. 2919 Varpaisjärvi, Sutela Metsäpirtti (2.801.)  
- 2920 Metsäpirtin Viulukallion pelto koillisesta nähtynä. Valok. Jouko Aroalho, 18.5.1988, 6 x 6.
- F.a. 2924 Varpaisjärvi, Sutela Metsäpirtti (2.801.)  
2926 Rönkönniemen tie, kauempana Metsäpirtin rakennukset. Viulukallion pelto vasemmalla metsän reunassa Jorma Väänäsen kohdalla. Oikealla Matti Huurre. Valok. Jouko Aroalho, 18.5.1988, 6 x 6.
- F.a. 3556 Varpaisjärvi, Paloinen, Hanhikangas  
- 3557 (2.802.).  
Hiikkakuopan itäpään törmää, kuvattuna lounaasta. Törmässä näkyi kvartssia ( ) ja heikosti värjäätynyttä likamaata. Valok. Jouko Aroalho, 28.8.1993, 6x4,5.
- F.a. 3558 Varpaisjärvi, Paloinen Hanhikangas (2.802.)  
Kuopan itäreunaa lännestä kuvattuna. Valok. Jouko Aroalho, 28.8.1993, 6x4,5.
- F.a. 3559 Varpaisjärvi, Paloinen, Hanhikangas (2.802.).  
Kuopan itäreunaa pohjoisesta nähtynä, kuopalle johtavan tien päässä. Tässäkin leikkauksessa näkyi kvartsi-iskoksia. Valok. Jouko Aroalho 28.8. 1993, 6x4,5.



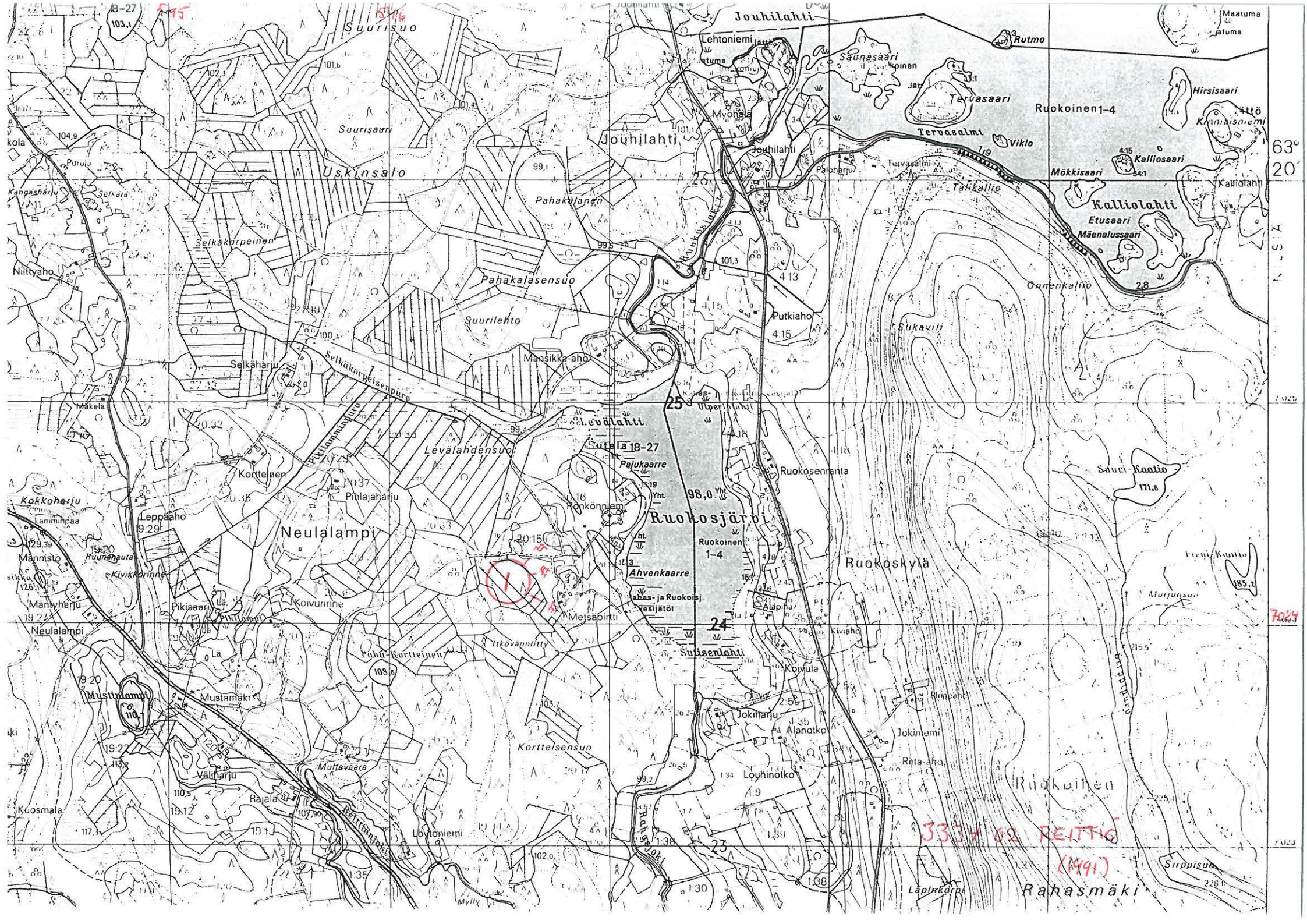
- F.a. 3560  
- 3561      Varpaisjärvi, Paloinen, Siikamäki (2.803.)  
Siikamäen talo kuvattuna pohjoisesta. Atron-  
joki on rakennusten takana, virtaa vasemmalta  
oikealle. Kuvassa vasemmalla näkyvän pellon  
kumpareelta, kasvimaasta, löytyi kvartsi-iskoksia  
ja hiottu kivi (KuM                      ). Valok.  
Jouko Aroalho, 28.8. 1993, 6x4,5.
- F.a. 3562      Varpaisjärvi, Paloinen, Siikamäki (2.803.)  
Siikamäen talo koillisesta. Löydöt tehtiin kynnös-  
pellosta, keskellä kuvaa, joka laskee Atronjokea  
kohti. Valok. Jouko Aroalho, 28.8. 1993, 6x4,5.
- F.a. 3563      Varpaisjärvi, Paloinen, Siikamäki (2.803.)  
Kuva pohjoisluoteesta, Atronjoen suuntaan. Etualan  
pellolla, Korpinen-Siikakoski-tien pohjoispuolella, ei  
ollut havaittavissa erityistä. Valok. Jouko Aroalho,  
28.8.1993, 6x4,5.
- F.a. 3583      Varpaisjärvi, Reittiö, Ketunpesä (2.800/ 6.).  
Ketunpesä (=tila Voutila) kuvattuna luoteesta,  
reikäkiven (KM 20779) löytöpaikka kuvan keskellä  
pihlajapuiden edustalla. Valok. Jouko Aroalho,  
18.9.1993, 6x4,5.
- F.a. 3584      Varpaisjärvi, Sutela, Metsäpirtti (2.801.)  
Metsäpirtin rakennuksia luoteesta nähtynä,  
kuvattu Rönkönniemen tieltä. Tarkastus-  
löydöt löydettiin oikealla näkyvän  
asuinrakennuksen kohdalta oikealle laske-  
vasta peltorinteestä, kynnökseltä, n.  
10-20 m:n etäisyydeltä talosta. Ensim-  
mäiset löydöt on saatu pellonreunasta  
kuvan koivun tasalla keskellä. Viulukallion  
pelto jää kuvasta vasemmalle, metsikön taakse.  
Valok. Jouko Aroalho, 28.8.1993, 6x4,5.
- F.a. 3585      Varpaisjärvi, Paloiskylä, Mäntylä (2.804.)  
Mäntylä (2.804.) kivikautinen asuinpaikka.  
Päärakennus kuvan keskellä koivun takana, kuvat-  
tuna lännestä. Taltan löytökohta kuvasta oi-  
kealle pellon reunassa. Kvartsi tarkastuksessa  
kuvan keskeltä päärakennuksen luota. Valok.  
Jouko Aroalho, 18.9.1993, 6x4,5.

- F.a. 3587      Varpaisjärvi, Petäys (2.800/0.)  
 Petäys-järven eteläpuolisia peltoja. Järvi jää ta-  
 lojen taakse painanteeseen, kuvattu etelästä.  
 Kts. 2.800/0. KM 3588:2 tasataltta. Valok. Jouko  
 Aroalho, 11.6.1993, 6x4,5.
- F.a. 3592      Varpaisjärvi, Urimolahti, Tynnyriniemi (2.800/ 5.)  
 - 3593      KuM 5814 (=KM 19550) reikäkivi löytyi oikealla  
 näkyvästä rakennuksen päädystä, nurmettuneelta  
 kumpareelta. Valokuvattuna pohjoisluoteesta.  
 Valok. Jouko Aroalho, 10.6.1993, 6x4,5.
- F.a. 3594      Varpaisjärvi, Kärsämäki, Sahiniemi (Koivuniemi)  
 (2.805.) kivik. asp. KuM 5866 itäkarjalainen tasa-  
 taltta löytökohta kuvattuna itäkoillisesta kohti  
 Koivuniemeä. Sahiniemen kvartsit kuvasta  
 vasemmalle. Valok. Jouko Aroalho, 15.6.1993, 6x  
 4,5.
- F.a. 3595      Varpaisjärvi, Kärsämäki, Likolahti, ploomurahan  
 - 3596      (KuM 5848) löytökohta. Kärsämäen Likolahden talon  
 rakennukset valokuvattuna koillisesta nähtynä.  
 Löytökohdassa, etualan pellolla, ei ole huomattu  
 mitään erityistä. Valok. Jouko Aroalho, 16.6.  
 1993, 6x4,5.
- F.a. 3597      Varpaisjärvi, Kärsämäki, Likolahti, ploomurahan  
 (KuM 5848) löytökohta. Kuva itäkoillisesta.  
 Löytökohta peltoa kuvasta oikealle. Valok.  
 Jouko Aroalho, 16.9. 1993, 6x4,5.
- F.a. 3598      Varpaisjärvi, Kärsämäki, Saarikoski (2.800/0.).  
 - 3599      Kourutaltta (KuM      (= KM 23470) on löyty-  
 nyt kuvan oikeasta reunasta, Atronjoen rantapellol-  
 ta. Kuvattu pellon pohjoiskulmasta kohti kaakkoa.  
 Valok. Jouko Aroalho 9.6. 1993, 6x4,5.
- F.a. 3600      Varpaisjärvi, Korpijärvi, Itälampi (2.800/10.)  
 KM 12821:1-2:n löytöaluetta Itälammen länsipuolen  
 rannalla kuvattuna lounaasta. Lampi kuvasta oi-  
 kealle. Valok. Jouko Aroalho, 8.6.1993, 6x4,5.

Kuopion kultt.hist. museo  
esih. top. ark.

VARPAISJÄRVI  
2.801.-

- 2.801. Metsäpirtti, kivikautinen asuinpaikka, II
- 2.802. Hanhikangas, kivikautinen asuinpaikka, II
- 2.803. Siikamäki, kivikautinen asuinpaikka, II
- 2.804. Mäntylä, kivikautinen asuinpaikka, II
- 2.805. Sahiniemi, kivikautinen asuinpaikka, II



63°  
20

N. S. I. A.

1:25,000

7024

1:25,000

333 + 02 REITTIÖ  
(1991)  
Rahasmäki

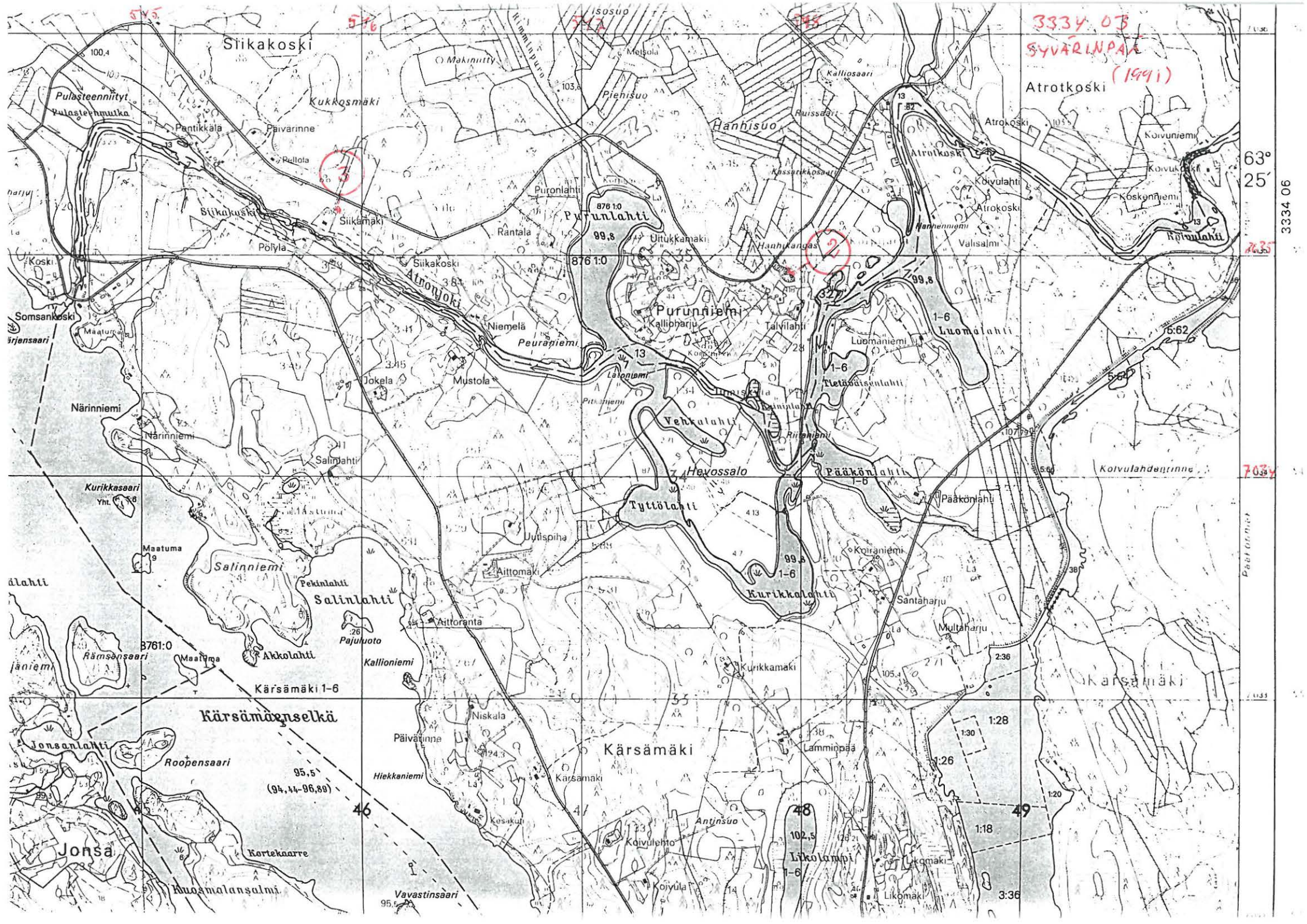
**Jauhilahti**  
Lehtoniemi  
Suurisaari  
Uskinsalo  
Pahakalanen  
Pahakalasensuo  
Suurilehto  
Maasikka-aho  
Selkäkorpeinen  
Selkäharju  
Korttelinen  
Leppäaho  
Kakkoharju  
Männistö  
Mäntyharju  
Neulalampi  
Mustalampi  
Kuosmala  
Rajala  
Loytoniemi  
Mylly

**Ruokosjärvi**  
Pajukaarre  
Rönkönniemi  
Ahvenkaarre  
Suisenlahti  
Korttelisensuo

**Kalliolahti**  
Etusaari  
Mäenalussaari  
Sukavili  
Sauri Kaatio  
Pieni Kaatio  
Murjunsuo

**Ruokoinen**  
Ruokosenranta  
Ruokoinen 1-4  
Ruokoinen 1-4  
Ruokoinen 1-4  
Rahasmäki

**Other locations:** Suurisaari, Uskinsalo, Pahakalanen, Suurilehto, Maasikka-aho, Selkäkorpeinen, Selkäharju, Korttelinen, Leppäaho, Kakkoharju, Männistö, Mäntyharju, Neulalampi, Mustalampi, Kuosmala, Rajala, Loytoniemi, Mylly, Lehtoniemi, Saurisaari, Tervasaari, Tervasaalmi, Viko, Mäkkisaari, Kalliosaari, Hirsisaari, Kinnisaari, Kallioharju, Kallioharju, Ounenkallio, Saari Kaatio, Pieni Kaatio, Murjunsuo, Ruokoinen, Ruokoskylä, Jokiharju, Alanoiko, Jokimäki, Rita-aho, Sippusuo, Lapinkorpi.



3334.03  
SYVÄRIIPPA  
(1991)

3

2

63°  
25'

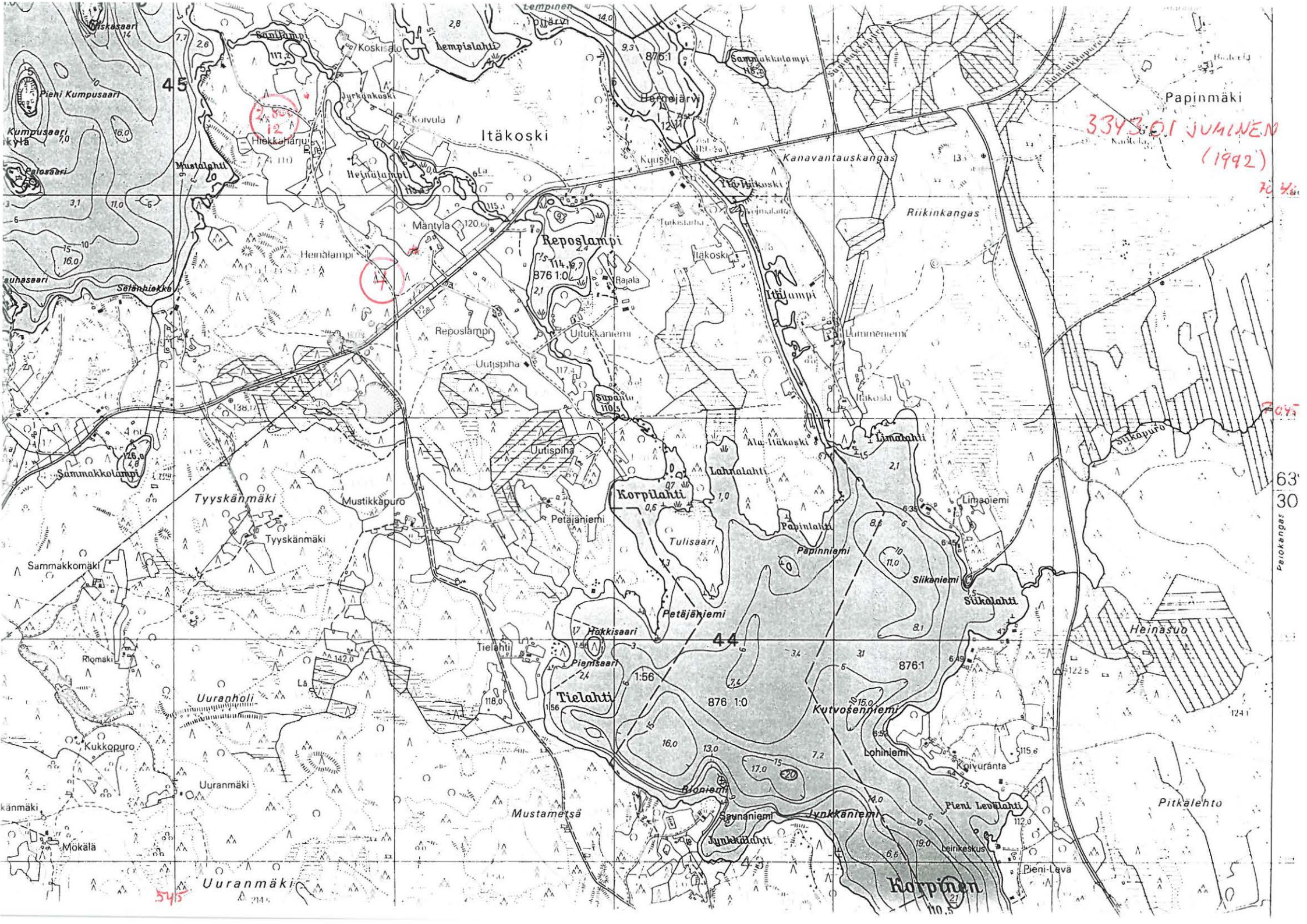
3334 06

7635

7034

Peeltoimet

7033



45

334301 JUMINEN  
(1992)  
70 40

545

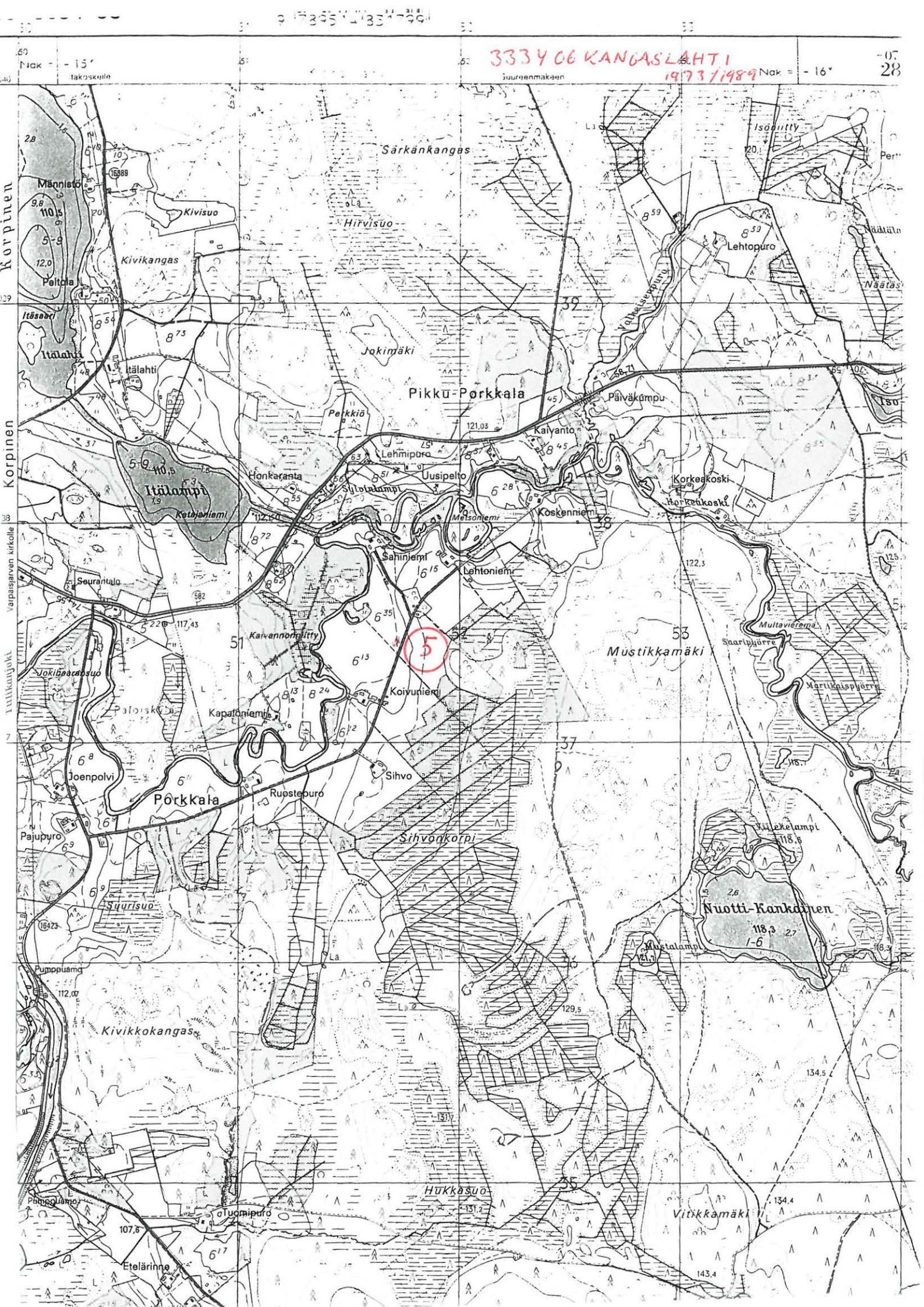
70 45

63  
30  
Perokangas

3334 06 KANGASLAHTI

1973/1989

-07  
28



# ARKEOLOGISEN KOHTEEN TARKASTUS

--	--	--

## Tunnistetiedot

Kunta: Varpaisjärvi Inventointinumero: 2.801.  
Alue: Sutela Luokka: II  
Metsäpirtti Ajoitus: kivikausi  
Nimi: \_\_\_\_\_  
Kohteen laji: kivikautinem asuinpaikka Lukumäärä: \_\_\_\_\_  
Kohteesta muita kortteja \_\_\_\_\_ kpl (ks. täyttöohjeet)  
Tarkastaja: Jouko Aroalho Tarkastusaika: 9. /6. 1993  
Petteri Pietiläinen

## Sijaintitiedot

Peruskartta: 3334 02 REITTIÖ Pinta-ala \_\_\_\_\_  
x= 7024 12 y= 546 70 z= n. 100-105  
Suunta ja etäisyys kirkosta tms. Varpaisjärven kirkosta n. 9,6 km SE

## Hoito ja kunto (ks. täyttöohjeet)

A  B  C  D  E  F  G

## Tila ja omistaja (ks. täyttöohjeet)

Kylä/kaupunginosa: Sutela RN:o 20:15  
Tila/Rno/nimi: Metsäpirtti  
tai Kortteli/tontti/palsta: \_\_\_\_\_  
Omistaja: Väänänen, Harri T.A. Puhelin: 977-73824  
Metsäpirtti Postitmp: 73200 VARPAISJÄRVI  
Osoite: \_\_\_\_\_  
Kiinteistötunnus:   Vuokrattu, ks. huomautukset

Lisää kiinteistöjä kpl

## Aiemmat tiedot:

L.Pohjakallion tarkastus 22.8.1974  
Savon Sanomat 9.1.1974  
Savon Sanomat 20.5.1988  
Ver. 10/88 ( \_\_\_\_\_ , kivikirveen löytötiedot)

## Aiemmat löydöt:

KuM 5837:1-2 (=KM 19573) keihäänkärki ja iskukivi, (tuhoutunut)  
piirtokoristeinen pallonuija  
KuM \_\_\_\_\_ (KM 24218) kivikirves

Tarkastuslöydöt: KM 29078 kvartsia, kivilajies.katk., hiottu kivi



# TARKASTUSKERTOMUS

## Liitteet:

kartat \_\_\_\_\_  
muut liitteet \_\_\_\_\_  
negatiivit \_\_\_\_\_  
diat \_\_\_\_\_ F.a. 3584

## Tarkastuksen aihe:

KuM 5837:1-2 (=KM 19573) keihäänkärki ja iskukivi. N:o 1 löytynyt Varpaisjärven kunnan Sutelan kylän Metsäpirtti tilan (om. Jorma Väänänen, os. Varpaisjärvi Väliharju) asuinrakennuksesta 140 m luoteeseen, etelään viettävältä peltorinteeltä, Ruokosjärvestä n. 400 m länteen savimaasta perunannoston yhteydessä syyskuussa 1973, löytäjä Ville Korhonen (ei vakinaista asuinpaikkaa). N:o 2 löyt. Hilja Väänänen (+) 1966 samasta paikasta. Tuolloin löytyi myös piirtokoristeinen reikänuija, jonka Väänäsen 2,5 vuotias poika oli kuluvana kesänä (1974) saanut käsiinsä ja heittänyt pihalla kiveen, jolloin nuija särkyi "tuhansiksi sirpaleiksi" - ?

## Kohteen kuvaus:

KuM (=KM 24218) kivikirves. Varpaisjärvi Sutela, Metsäpirtti. Löyt. Jorma Väänänen, os. Metsäpirtti 6 kp, 73200 Varpaisjärvi. Löytöpaikka Viulukallion pelto, aiemmin tehtyjen löytöjen ero nykyiseen n. 150 m. Aiemmin löytynyt keihäänkärki ja iskukivi (KuM 5837:1-2) sekä pallonuija, joka rikkoutunut ja hävinnyt. Löydön yhteydessä havaittu kvartsipaloja. Kts. Savon Sanomat 20.5.1988.

L. Pohjakallio 22.8.1974; " Kaikki löydöt n. 1 m<sup>2</sup> alalta. Savista peltoa, pelto viljelty. Luokittelun toistaiseksi irtolöydöksi ?" - Lähellä metsässä on 7 kivikasaa halk. 1 1/2-2 m ja kiviluola. Kivikasat lähes näkymättömiä, ehkä luontaisia ja kiviluola lähes olematon kallionhalkeama. Kiviesineiden löytöpaikka kannattaisi tarkastaa paremmissa olosuhteissa"

Tarkastaessani Petteri Pietiläisen kanssa paikkaa 9.6.1993 löysimme nykyisen päärakennuksen lounaispuolisesta peltorinteestä, kynnökseltä kvartseja sekä kivilajiesineen palan. Ensimmäiset esineet ovat löytyneet piha-alueen luoteispuolisesta pellostä, ja sitten Viulukallion pellostä, n. 150 m pihasta koilliseen. Maanomistaja antoi mukaamme viimeksi mainitusta löytämänsä hiomapintaisen kiven, mutta itse siellä kiertäessämme emme voineet havaita ruohossa mitään. Vielä Rönkönnientien pohjoispuolista peltokynnöstä kiertäessämme, havaitsimme n. 200 m:n päässä pihasta jonkun yksittäisen kvartsin. Vaikutti siltä, että jälkiä asutuksesta on ehkä melko suurellakin alalla talon läheisyydessä.

**Ympäristö ja maasto: (vesistö, vesistököödi, rakennukset, tiet, sorakuopat jne)**

Talon pihapiirin länsi-pohjoispuolinen peltorinne 105 m:n korkeuskäyrää mukaillen. Löytöjä myös samalta tasalta itään laskevasta peltorinteestä, n. 150 m pihasta koilliseen. Hiekkamaata, pinnassa savea.

**Laajuuden arviointiperuste:**

yksittäisiä löytöjä laajahkolta alalta

**Luokitusehdotus perusteluineen:**

kivikautinen asuinpaikka II

**Ehdotus suoja-alueeksi:** \_\_\_\_\_

**Havaintomahdollisuudet:** Vain kynnös talon lounaisnurkalla ja ruokoshientien pohjoispuolisilla pelloilla

**Opas:** maanomistaja

**Rauhoitustoimenpiteet maastossa:**

kerrottu asuinpaikan olemassaolosta ja löydöistä

**Tiedossa olevat maankäyttösuunnitelmat, kiireellisyys:**

Nykyinen maatalouskäyttö jatkuu.

**Lähilöytöjä:**

\*\*\*\*\*

Selostus jätetty

26. 10. 93  
/ 19

Aika

Kuopio

Paikka

*Jouko Aroaho*  
Jouko Aroaho

Allekirjoitus

### Jatkotoimenpiteitä:

### Huomautuksia (esim perimätieto) ja lisäyksiä:

### Täyttöohjeita:

#### Tunnistetiedot

Mikäli kohteen alueella on useampia muinaisjäännöslajeja (esim. asuinpaikka ja röykkiöitä), täytä samalla nimellä ja inventointinumerolla useampi kortti

#### Hoito ja kunto

**A. Kunto:** 1=koskematon, 2= tutkittu osittain, 3= tutkittu kokonaan, 4=tuhoutunut osittain, 5= tuhoutunut kokonaan, 6=tutkittu ja tuhoutunut osittain, 7=tutkittu ja tuhoutunut kokonaan

**B. Alkuperäisyys:** 1=täysin alkuperäinen, 2=entisoity osittain, 3=entisoity kokonaan, 4=siirretty alkuperäiseltä paikaltaan

**C. Hoitotarve:** 1=vaatii entistämistä, 2=vaatii kunnostamista, 3=vaatii puhdistamista tai esiin kaivamista, 4=vaatii tuki- tai suojarakenteita, 5=vaatii tutkimuksia tuhoutumisen estämiseksi, 6=vaatii jatkuvaa hoitoa, 7=ei vaadi hoitotoimenpiteitä

**D: Hoitotilanne:** 1=peruskunnostettu, 2= tuettu rakentein, 3=pidetään puhtaana

**E: Rajaustarkkuus:** 1=rajattu arvion pohjalta, 2= rajattu osittaisella koekaivauksella, 3= rajattu kokonaan epävarmasti koekaivauksin, 4= rajattu kokonaan luotettavin koekaivauksin, 5=rajattu näkyvien rakenteiden perusteella

**F: Vahvistustapa:** 1=rajattu vain muinaisjäännös, 2=rajattu vain suoja-alue, 3=rajattu sekä muinaisjäännös että suoja-alue

**G: Maastomerkitä:** 1=kuparitaulu, 2=kertova taulu, 3=paalurajaus ilman taulua, 4=paalurajaus ja taulu, 5= aitaus ja taulu, 6=rakennus ympärillä ja taulu

#### Tila ja omistaja

Mikäli kohde on useamman tilan tai kylän alueella, TÄYTÄ LISÄKORTTI

KUVA 1: METSÄPIRTIN RAKEN-  
NUKSA LUOTEESTA NÄHTYNÄ KU-  
VATTU RÖNKÖNNIEMEN TIETÄ.  
TÄRKAUSTUSLÖYDÖT LÖYDETTIIN OIKEALLA NÄKYVÄN  
ASUINRAKENNUKSEN KOHDALTA OIKEALLE LASKEVASTA  
PELTOPIINTEESTÄ, KYNNÖKSELTÄ, N. 10-20 M:N ETÄI-  
SYDELTA TALOSTA. ENSIMMÄISET LÖYDÖT ON SAATU  
PELLONREUNASTA KUVAN KOIVUN TASALLA KESKELLÄ,  
VIULUKALLION PELTO JÄÄ KUVASTA VASEMMALLE, METSI-  
KÖN TAAKSE. VALOK. JOUKO AROALHO, 28.8.1993  
6x4,5.

KUVA 2: RÖNKÖNNIEMEN TIE, KAUEMPANA METSÄPIRTIN  
RAKENNUKSET. VIULUKALLION PELTO VASEMMALLA  
METSÄN REUNASSA JORMA VÄÄNÄSEN KOHDALLA.

F.a. 2924-26

OIKEALLA MAT-  
TI HUURRE.  
VALOK. JOUKO  
AROALHO, 18.5.  
1988, 6x6.





F.a. 2920



F.a. 2919

KOVA 3: METSÄPIRTIN VIOLUKALLION  
PELTO KOILLISESTA NÄHTYÄ, OIKEALLA  
RÖNKÖNNIEMEN TIE, VALOK. JOUKO ARO-  
ALHO, 18.5.1988, 6x6.

# KUOPION MUSEO

KULTTUURIHISTORIAN OSASTO

VÄRPÄISJÄRVI



F.a. 2024-26

KUVA 1:



KUVA 2:

VALOK. JOUKO ARDALHO  
18.5.1988. 6X6 F.a. 2919-20

# ARKEOLOGISEN KOHTEEN TARKASTUS

--	--	--

## Tunnistetiedot

Kunta: Varpaisjärvi Inventointinumero: 2.802.  
Alue: Paloiskylä Luokka: II  
Hanhikangas kivikausi  
Nimi: \_\_\_\_\_ Ajoitus: \_\_\_\_\_  
Kohteen laji: kivikautinem asuinpaikka Lukumäärä: \_\_\_\_\_  
Kohteesta muita kortteja \_\_\_\_\_ kpl (ks. täyttöohjeet)  
Tarkastaja: Jouko Aroaho ja Petteri Pietiläinen Tarkastusaika: 7. / 6. 19 93

## Sijaintitiedot

3334 03 SYVÄRINPÄÄ  
Peruskartta: \_\_\_\_\_ Pinta-ala \_\_\_\_\_  
x= 7034 92 y= 547 94 n. 105  
Z= \_\_\_\_\_  
Suunta ja etäisyys kirkosta tms. Varpaisjärven kirkosta 12 km koilliseen

## Hoito ja kunto (ks. täyttöohjeet)

A  B  C  D  E  F  G

## Tila ja omistaja (ks. täyttöohjeet)

Kylä/kaupunginosa: Paloiskylä RN:o 32  
Tila/Rno/nimi: Tervola  
tai Kortteli/tontti/palsta: \_\_\_\_\_  
Omistaja: Tervo, Esko Puhelin: 977-71926  
Nilsiantie 8 B 73200 VARPAISJÄRVI  
Osoite: \_\_\_\_\_ Postitmp: \_\_\_\_\_  
Kiinteistötunnus:   Vuokrattu, ks. huomautukset

Lisää kiinteistöjä kpl

## Aiemmat tiedot:

## Aiemmat löydöt:

KM 3154:5 kivikiekko, reikä keskellä.  
KM 3154:6 tasataltta

## Tarkastuslöydöt:

KM 29079 kvartssia, pal.luu

# TARKASTUSKERTOMUS

## Liitteet:

kartat \_\_\_\_\_  
F.a. 3556-3559  
muut liitteet \_\_\_\_\_  
negatiivit \_\_\_\_\_  
diat \_\_\_\_\_

KM 3154:5 kivikiikko, reikä keskellä.

### Tarkastuksen aihe:

N:ot 5 ja 6 löyd. hiekkahaudasta "Hanhikankaalta" Puruniemestä Tiilikanjoki-varrelta Kärsämäen kylää. J. Kaupin lähetys 9/X 95. Verif.

### Kohteen kuvaus:

Tarkastin maanantaina 7.6. 1993 Atronjoen pohjoispuolella Puruniemessä mainittujen esineiden löytösuhteita Petteri Pietiläisen kanssa. Peruskarttaankin merkityn hiekanottoapaikan leikkauksissa huomasimme kivikautisia kvartsi-iskoksia ja luunmuruja ( ).

Kuopan itäpään leikkauksessa oli hiukan värjäätynyttä maata sekä irrallisia kiviä, ehkä liedestä. Ehjää hiekkaharjannetta on vielä kuopan itäpuolella, ja asuinpaikka-alue ulottunee sinne, vaikka parista tekemästämme lapionpistosta ei erityistä käynyt-kään ilmi. Harjanteeseen on kaivettu selvästi myöhäisempiä hiilen- tai tervanpolttokuoppia lähellä sorakuopan reunaa.

- Matti Tuovinen, kts. verif. 5/93, ilmoitti, että tiedetään "yhdessä talossa (aikanaan asunut Kettusia) n. 200 m päässä Hanhikankaasta olleen kaivon sangon painona kuopalta löytynyt reikäkivi, joka pudonnut kaivoon". Kyseessä on kaikesti läheinen Talvilahden talo, jossa nykyään asuu kirvesmies Hannu Kettunen, p. 977-73167. Enempää ei selvitetty. -J.A..

Kävin vielä 28.8. 1993 katsomassa paikkaa uudelleen muiden tarkastusten yhteydessä, mitään lisättävää en huomannut.



**Ympäristö ja maasto: (vesistö, vesistököödi, rakennukset, tiet, sorakuopat jne)**

Hiekkaharjanne Purunniemessä, Siikakoskentien ja Atronjoen välissä. Vesakoituneen hiekkakuopan itäreunassa havumetsää kasvava harjanne

**Laajuuden arviointiperuste:**

enka joitakin aareja jäljellä.

**Luokitusendotus perusteluineen:**

kiivikkautinen asuinnaikka II

**Ehdotus suoja-alueeksi:**

Kuopan törmissä välttävät

**Havaintomahdollisuudet:**

**Opas:**

Soitettu 25.10.1993 Tervolan omistajalle; hiekanotto-

**Rauhoitusmenpiteet maastossa:** eikä tiedetä muillakaan alueen haltijoilla olevan.

**Tiedossa olevat maankäyttösuunnitelmat, kiireellisyys:**

**Lähilöytöjä:**

\*\*\*\*\*

26.10.1995 Selostus jätetty

Kuopio


Jouko Aroalho

/ 19

Aika

Paikka

Allekirjoitus



## Jatkotoimenpiteitä:

## Huomautuksia (esim perimätieto) ja lisäyksiä:

## Täyttöohjeita:

### Tunnistetiedot

Mikäli kohteen alueella on useampia muinaisjäännöslajeja (esim. asuinpaikka ja röykkiöitä), täytä samalla nimellä ja inventoin-  
tinumerolla useampi kortti

### Hoito ja kunto

- A. Kunto:** 1=koskematon, 2= tutkittu osittain, 3= tutkittu kokonaan, 4=tuhoutunut osittain, 5= tuhoutunut kokonaan, 6=tutkittu ja tuhoutunut osittain, 7=tutkittu ja tuhoutunut kokonaan
- B. Alkuperäisyys:** 1=täysin alkuperäinen, 2=entisöity osittain, 3=entisöity kokonaan, 4=siirretty alkuperäiseltä paikaltaan
- C. Hoitotarve:** 1=vaatii entistämistä, 2=vaatii kunnostamista, 3=vaatii puhdistamista tai esiin kaivamista, 4=vaatii tuki- tai suo-  
jarakenteita, 5=vaatii tutkimuksia tuhoutumisen estämiseksi, 6=vaatii jatkuvaa hoitoa, 7=ei vaadi hoitotoimenpiteitä
- D: Hoitotilanne:** 1=peruskunnostettu, 2= tuettu rakentein, 3=pidetään puhtaana
- E: Rajaustarkkuus:** 1=rajattu arvion pohjalta, 2= rajattu osittaisella koekaivauksella, 3= rajattu kokonaan epävarmasti koekai-  
vauksin, 4= rajattu kokonaan luotettavin koekaivauksin, 5=rajattu näkyvien rakenteiden perusteella
- F: Vahvistustapa:** 1=rajattu vain muinaisjäännös, 2=rajattu vain suoja-alue, 3=rajattu sekä muinaisjäännös että suoja-alue
- G: Maastomerkintä:** 1=kuparitaulu, 2=kertova taulu, 3=paalurajaus ilman taulua, 4=paalurajaus ja taulu, 5= aitaus ja taulu,  
6=rakennus ympärillä ja taulu

### Tila ja omistaja

Mikäli kohde on useamman tilan tai kylän alueella, TÄYTÄ LISÄKORTTI



Kuva 1: HIEKKA KUOPAN ITÄPÄÄLTÄ TÖRMÄÄ, KUVATTUNA LÖNNÄLLE TÖRMÄSSÄ NÄKYI KVARTSIA ( ) JA HEIKOSTI VÄRJÄÄNTYNYTÄ LIKAMAATA, VALOK. JOUKO ARO ALHO, 28.8.1993, 6x4,5

Kuva 2: KUOPAN ITÄREUNAA POHJOISESTA NÄHTYÄ, KUOPALLE JOHTAVAN TIEN PÄÄSSÄ, TÄSSÄKIN LEIKKAUKSESSA NÄKYI KVARTSISKOKSIA.  
Fa. 3556, Fa. 3557



Kuva 3: KUOPAN ITÄREUNAA LÄNNESTÄ KUVATTUNA. VALOK. JOUKO ARO ALHO, 28.8.1993, 6x4,5.



Fa. 3559

KUM 3556



KUM 3557

VARPAISJÄRVI 2

PALOINEN  
HANHIKANGAS

J. ARONHO 1993

KUM 3558



# ARKEOLOGISEN KOHTEEN TARKASTUS

--	--	--

## Tunnistetiedot

Kunta: Varpaisjärvi Inventointinumero: 2.803.

Alue: Paloinen Luokka: II

Nimi: Siikamäki Ajoitus: kivikausi

Kohteen laji: kivikautinen asuinpaikka Lukumäärä: \_\_\_\_\_

Kohteesta muita kortteja \_\_\_\_\_ kpl (ks. täyttöohjeet)

Tarkastaja: Jouko Aroaho Tarkastusaika: 28./ 8.19 93

## Sijaintitiedot

Peruskartta: 3334 03 SYVÄRINPÄÄ Pinta-ala \_\_\_\_\_

x= 7035 19 y= 545 90 z= n 110

Suunta ja etäisyys kirkosta tms. Varpaisjärven kirkosta 10,4 km NE

## Hoito ja kunto (ks. täyttöohjeet)

A  B  C  D  E  F  G

## Tila ja omistaja (ks. täyttöohjeet)

Kylä/kaupunginosa: \_\_\_\_\_  
Paloinen RN:o 3:71

Tila/Rno/nimi: Siikamäki

tai Kortteli/tontti/palsta: \_\_\_\_\_

Omistaja: Mähönen Ilmo Puhelin: 977-74170

Osoite: \_\_\_\_\_ Postitmp: 73250 KORPIJÄRVI

Kiinteistötunnus:   Vuokrattu, ks. huomautukset

Lisää kiinteistöjä kpl

## Aiemmat tiedot:

Ver. 6/93

## Aiemmat löydöt:

KuM

(=KM 27333), lattea tasataltta

## Tarkastuslöydöt:

KuM

kivi, jossa hiomajälkeä, kvartssia

# TARKASTUSKERTOMUS

## Liitteet:

kartat \_\_\_\_\_  
muut liitteet F.a. 3560-4 \_\_\_\_\_  
negatiivit \_\_\_\_\_  
diat \_\_\_\_\_

Tarkastuskäynti Varpaisjärvellä lauantaina, 28.8.1993

## Tarkastuksen aihe:

## Kohteen kuvaus:

Käynti tarkastelemassa 28.8.1993 Varpaisjärven Paloisten kylässä Atronjoen pohjoispuolisia rantapenkereitä. Samalla poikkesin katsomaan Uno Mähösen omistaman Siikamäen talon ympäryspeltoja, koska 23.8.1993 maanomistaja oli lähettänyt Kuopion museoon talon läheltä löytämänsä kivitaltan (KuM \_\_\_\_\_), kts. verif. 6/93. - Talossa ei ollut ketään paikalla, kiersin yksin tarkastamassa talon kohdalla mutta tien toisella puolella sijaitsevan pellon perunamaata sekä n. 80-100 m päärakennuksesta koilliseen, pienellä kumpareella sijaitsevaa kasvi-perunamaata. Jälkimmäisessä kohteessa huomasin maassa kvartsi-iskoksia sekä kiven, jossa on hiomapintaa (KuM \_\_\_\_\_). On mahdollista, että löytöalue ulottuu loivasti etelälounaaseen, kohti Atronjokea viettävässä rinteessä muutaman aarin laajuista kasvimaata laajemmallekin, mutta muutoin kesantona kasvavalla pellolla ei asiasta ollut varmistuminen. Maanomistajan löytämä taltta on noin 100 m:n päästä kumpareesta, ja nähtävästi asuinpaikkaan liitettävä löytö. Taltan löytökohta on jäänyt aikanaan tien alle.

**Ympäristö ja maasto:** (vesistö, vesistökoodi, rakennukset, tiet, sorakuopat jne)

Atronjoen pohjoispuolella peltokumpare, joka viettää kohti jokea. Maaperä hiekkaa, saven ja mullan sekaista.

**Laajuuden arviointiperuste:**

**Luokitusehdotus perusteluineen:**

kivikautinen asuinapaikka, II

**Ehdotus suoja-alueeksi:** \_\_\_\_\_

**Havaintomahdollisuudet:** \_\_\_\_\_ Vain kasvimaalla istutusten välissä

**Opas:** \_\_\_\_\_

**Rauhoitustoimenpiteet maastossa:**

Oltu puhelimitse yhteydessä Aino Mähöseen 30.8.1993, kerrottu.

**Tiedossa olevat maankäyttösuunnitelmat, kiireellisyys:**

Karjanpito lopetettu, ei erityisiä maankäyttötarpeita

**Lähilöytöjä:**

2.802. Hanhikangas, kivik. asp., II

\*\*\*\*\*

**Selostus jätetty**

31. / 8. 19 93

Kuopio

  
Jouko Aroaho

Aika

Paikka

Allekirjoitus

### Jatkotoimenpiteitä:

### Huomautuksia (esim perimätieto) ja lisäyksiä:

### Täyttöohjeita:

#### Tunnistetiedot

Mikäli kohteen alueella on useampia muinaisjäänöslajeja (esim. asuinpaikka ja röykkiöitä), täytä samalla nimellä ja inventoin-  
tinumerolla useampi kortti

#### Hoito ja kunto

**A. Kunto:** 1=koskematon, 2= tutkittu osittain, 3= tutkittu kokonaan, 4=tuhoutunut osittain, 5= tuhoutunut kokonaan, 6=tutkittu  
ja tuhoutunut osittain, 7=tutkittu ja tuhoutunut kokonaan

**B. Alkuperäisyys:** 1=täysin alkuperäinen, 2=entisoity osittain, 3=entisoity kokonaan, 4=siirretty alkuperäiseltä paikaltaan

**C. Hoitotarve:** 1=vaatii entistämistä, 2=vaatii kunnostamista, 3=vaatii puhdistamista tai esiin kaivamista, 4=vaatii tuki- tai suo-  
jarahenteita, 5=vaatii tutkimuksia tuhoutumisen estämiseksi, 6=vaatii jatkuvaa hoitoa, 7=ei vaadi hoitotoimenpiteitä

**D: Hoitotilanne:** 1=peruskunnostettu, 2= tuettu rakentein, 3=pidetään puhtaana

**E: Rajaustarkkuus:** 1=rajattu arvion pohjalta, 2= rajattu osittaisella koekaivauksella, 3= rajattu kokonaan epävarmasti koekai-  
vauksin, 4= rajattu kokonaan luotettavin koekaivauksin, 5=rajattu näkyvien rakenteiden perusteella

**F: Vahvistustapa:** 1=rajattu vain muinaisjäänös, 2=rajattu vain suoja-alue, 3=rajattu sekä muinaisjäänös että suoja-alue

**G: Maastomerkintä:** 1=kuparitaulu, 2=kertova taulu, 3=paalurajaus ilman taulua, 4=paalurajaus ja taulu, 5= aitaus ja taulu,  
6=rakennus ympärillä ja taulu

#### Tila ja omistaja

Mikäli kohde on useamman tilan tai kylän alueella, TÄYTÄ LISÄKORTTI



KUM 3560



KUM 3561

VARPAISJÄRVI 3

PALONEN  
SUKAMÄKI

J. ARONHO 1993

KUM 3562



KUVA 1: SIIKAMÄEN TALO  
KUVATTUNA PÖHJOISESTÄ.  
ATRONJOKI ON RAKENNUS-  
TEN TAKANA, VIKTAA  
VASEMMALTA OIKEALLE.  
KUVASSA VASEMMALLA NÄ-  
KYVÄN PELLON KUMPAREEL-  
TA, KASVIMAASTA, LÖYTYI  
KVARTSI-ISKOKSIA JA  
HIOTTU KIVI (KUM )  
VALOK. JOUKO AROALHO  
28.8.1993, 6x4,5.



F.a. 3560

F.a. 3561

KUVA 2: SIIKAMÄEN  
TALO KOILLISESTA.  
LÖYDÖT TEHTIIN  
KYNNÖSPELLOSTA,  
KESKELLÄ KUVAA,  
JOKA LASKEE AT-  
RONJOKEA KOHTI  
VALOK. JOUKO AROALHO  
28.8.1993, 6x4,5.

KUVA 3: KUVA PÖH-  
JOIS-LUOTEESTA, AT-  
RONJOEN SUUNTAAN.  
ETUALAN PELLOLTA,  
KORPINEN-SIIKAKOS-  
KI-TIEN PÖHJOISPUO-  
LELLA, EI OLLUT  
HAVAITTAVISSA ERI-  
TYISTÄ. VALOK.  
JOUKO AROALHO 28.8.1993, 6x4,5.



F.a. 3562

F.a. 3563

ARKEOLOGISEN KOHTEEN  
TARKASTUS

--	--	--

Tunnistetiedot

Kunta: Varpaisjärvi Inventointinumero: 2.804.  
Paloiskylä

Alue: \_\_\_\_\_ Luokka: \_\_\_\_\_

Nimi: Mäntylä Ajoitus: kivikausi

Kohteen laji: kivikautinem asuinpaikka Lukumäärä: \_\_\_\_\_

Kohteesta muita kortteja \_\_\_\_\_ kpl (ks. täyttöohjeet)

Tarkastaja: Jouko Aroalho Tarkastusaika: 8. / 6.19 93  
Petteri Pietiläinen

Sijaintitiedot

Peruskartta: 3343 01 JUMINEN Pinta-ala \_\_\_\_\_

x= 7024 12 y= 546 70 z= n. 100-105

Suunta ja etäisyys kirkosta tms. Varpaisjärven kirkosta n. 19,2 km NE

Hoito ja kunto (ks. täyttöohjeet)

A  B  C  D  E  F  G

Tila ja omistaja (ks. täyttöohjeet)

Kylä/kaupunginosa: Paloiskylä RN:o 4:73  
Mäntylä

Tila/Rno/nimi: \_\_\_\_\_

tai Kortteli/tontti/palsta: \_\_\_\_\_

Omistaja: Veikko Korhosen perik. (Raimo Korhonen) Puhelin: 977-42348

Osoite: \_\_\_\_\_ Postitmp: 74170 SOINLAHTI

Kiinteistötunnus:   Vuokrattu, ks. huomautukset

Lisää kiinteistöjä kpl

Aiemmat tiedot:

Verif. 14/87

Aiemmat löydöt:

(=KM 24199) pohjal. tasataltta

Tarkastuslöydöt:

Kuul  
KM 29080

kvartsi

# TARKASTUSKERTOMUS

## Liitteet:

kartat \_\_\_\_\_  
muut liitteet \_\_\_\_\_  
negatiivit      E. a.      3585-3586 \_\_\_\_\_  
diat \_\_\_\_\_

## Tarkastuksen aihe:

KuM (=KM 24199) kivikirves (?) ja piitä (= pohjal. taltta, pii myöhäistä - J.A.) Varpaisjärvi, Paloiskylä (Reposkylä), Mäntylä. Löytänyt kivikkoisen pellon reunassa ojankaivuussa hiekka-hiesu-  
maasta Pekka Korhonen, Reposkylä, Iisalmi, puh. 977-74807. Kts. verif. 14/87 (karttakopio - J.A.). Koordinaatit: x=7045 76, y=546 06.

## Kohteen kuvaus:

Kävin tarkastamassa 8.6. 1993 Petteri Pietiläisen kanssa yllä mainittujen esineiden löytösuhteita. Paikalla tapasimme Martta Korhosen. Löytöpaikka sijaitsee hiekka-hiesupohjaisen pellon reunassa, missä on myös karkeita, kivisiä soramaita. Teimme paikalle muutamia lapionpistoja huomaamatta mitään erityistä muutoin heinää kasvavalla pellolla. Kynnöksellä olivat vain pihapiirin itä-koillispuoliset pellot, joilla ei näyttänyt olevan mitään kiinnostavaa. - Kuitenkin tarkastellessamme päära-  
kennuksen länsipuolella, 12 m:n etäisyydellä olevaa, pientä perunamaata, huomasimme vakojen välissä kvartsi-iskoksen.

Löytöjen perusteella vaikuttaa siltä, että Mäntylän talon länsipuolella pihan ja pellon reunassa on kivikautista löytö-  
kerrostumaa, jonka laajuuden ja rajojen selvittäminen edel-  
lyttää lisätarkastuksia paikalla edullisemmissä havainto-olo-  
suhteissa.

**Ympäristö ja maasto:** (vesistö, vesistököödi, rakennukset, tiet, sorakuopat jne)

Päärakennuksen länsipuolinen pihamaa ja kivisen pellon reuna, hiekka-hiesumaata.

**Laajuuden arviointiperuste:**

Taltan ja kvartsin löytöpaikkojen väli n. 90 m

**Luokitusehdotus perusteluineen:**

kivikautinen asuinpaikka II

**Ehdotus suoja-alueeksi:** \_\_\_\_\_

**Havaintomahdollisuudet:** \_\_\_\_\_

Pieni perunamaa talon länsinurkalla,  
muutoin lapionpistoissa

**Opas:** \_\_\_\_\_

**Rauhoitustoimenpiteet maastossa:**

**Tiedossa olevat maankäyttösuunnitelmat, kiireellisyys:**

Nykyinen maatalouskäyttö jatkuu.

**Lähilöytöjä:**

\*\*\*\*\*

**Selostus jätetty**

29. / 10. 1993

Kuopio

Aika

Paikka

*Jouko Aroaho*

Jouko Aroaho

Allekirjoitus

## Jatkotoimenpiteitä:

## Huomautuksia (esim perimätieto) ja lisäyksiä:

⊗ Merkityt koordinaatit kuuluvat paikkaan  
2,801 Metriäpöytä

orkeat

MH

X = 7045 76 , Y = 546 06 , Z = 120-125

## Täyttöohjeita:

### Tunnistetiedot

Mikäli kohteen alueella on useampia muinaisjäännöslajeja (esim. asuinpaikka ja röykkiöitä), täytä samalla nimellä ja inventoin-  
tinumerolla useampi kortti

### Hoito ja kunto

A. Kunto: 1=koskematon, 2= tutkittu osittain, 3= tutkittu kokonaan, 4=tuhoutunut osittain, 5= tuhoutunut kokonaan, 6=tutkittu  
ja tuhoutunut osittain, 7=tutkittu ja tuhoutunut kokonaan

B. Alkuperäisyys: 1=täysin alkuperäinen, 2=entisoity osittain, 3=entisoity kokonaan, 4=siirretty alkuperäiseltä paikaltaan

C. Hoitotarve: 1=vaatii entistämistä, 2=vaatii kunnostamista, 3=vaatii puhdistamista tai esiin kaivamista, 4=vaatii tuki- tai suo-  
jarakenteita, 5=vaatii tutkimuksia tuhoutumisen estämiseksi, 6=vaatii jatkuvaa hoitoa, 7=ei vaadi hoitotoimenpiteitä

D: Hoitotilanne: 1=peruskunnostettu, 2= tuettu rakentein, 3=pidetään puhtaana

E: Rajaustarkkuus: 1=rajattu arvion pohjalta, 2= rajattu osittaisella koekaivauksella, 3= rajattu kokonaan epävarmasti koekai-  
vauksin, 4= rajattu kokonaan luotettavin koekaivauksin, 5=rajattu näkyvien rakenteiden perusteella

F: Vahvistustapa: 1=rajattu vain muinaisjäännös, 2=rajattu vain suoja-alue, 3=rajattu sekä muinaisjäännös että suoja-alue

G: Maastomerkintä: 1=kuparitaulu, 2=kertova taulu, 3=paalurajaus ilman taulua, 4=paalurajaus ja taulu, 5= aitaus ja taulu,  
6=rakennus ympärillä ja taulu

### Tila ja omistaja

Mikäli kohde on useamman tilan tai kylän alueella, TÄYTÄ LISÄKORTTI

# ARKEOLOGISEN KOHTEEN TARKASTUS

--	--	--

## Tunnistetiedot

Kunta: Varpaisjärvi Inventointinnumero: 2.805.  
Kärsämäki Luokka: II  
Nimi: Sahiniemi Ajoitus: kivikausi  
Kohteen laji: kivikautinen asuinpaikka Lukumäärä: \_\_\_\_\_  
Kohteesta muita kortteja \_\_\_\_\_ kpl (ks. täyttöohjeet)  
Tarkastaja: Jouko Aroaho Tarkastusaika: 15/ 6.19 93

## Sijaintitiedot

Peruskartta: 3334 06 KANGASLAHTI Pinta-ala \_\_\_\_\_  
x= 7037 42 y= 551 74 z= 112,5-115  
Suunta ja etäisyys kirkosta tms. Varpaisjärven kirkosta n. 15,8 km NE

## Hoito ja kunto (ks. täyttöohjeet)

A  B  C  D  E  F  G

## Tila ja omistaja (ks. täyttöohjeet)

Kylä/kaupunginosa: Kärsämäki RN:o 6:35  
Sahiniemi  
Tila/Rno/nimi: \_\_\_\_\_  
tai Kortteli/tontti/palsta: \_\_\_\_\_  
Omistaja: Lukkarinen, Pekka ja Sari Puhelin: 977-73148  
Osoite: Sahiniemi Postitmp: 73250 KORPIJÄRVI  
Kiinteistötunnus:   Vuokrattu, ks. huomautukset

Lisää kiinteistöjä kpl

## Aiemmat tiedot:

Verif. 23/75

## Aiemmat löydöt:

KuM 5866 (=KM 19633) itäkarjal. tasataltta, Korpijärvi,  
Koivuniemi

## Tarkastuslöydöt:

KuM

KM 2908A

kvartsia

# TARKASTUSKERTOMUS

## Liitteet:

kartat \_\_\_\_\_  
muut liitteet \_\_\_\_\_  
negatiivit F.a. 3594  
diat \_\_\_\_\_

## Tarkastuksen aihe:

KuM 5866 (=KM 19633) itäkarjalainen tasataltta. Varpaisjärvi Korpjärvi Koivuniemi. Esineen on löytänyt maanviljelijä Ilmari Tuovinen (os. Korpjärvi pa I) 30.5. 1973. Löytöpaikka on Varpaisjärven kunnan Korpjärven kylän Koivuniemen tilan (om. löytäjä) suopelto. Esine löytyi peltotöissä maanpinnasta, maaperä on suota. Esine oli ruokamullassa. Esineen toi Kuopion museoon 7.6.1973 Kalevi Tuovinen, os. Värjärinkatu 3, Kuopio. Mv. Ilmari Tuovisen Kuopion museoon toimittama kiviesine, joka kysymyslehtineen ollut kirjaamattomana. V. Diar. 31.12.1974. Diar. 21.4.75. Verif. 23/75.

## Kohteen kuvaus:

Kävin tarkastamassa 15.6. 1993 taltan löytöpaikkaa, jonka talon emäntä näytti minulle. Taltta on löytynyt Koivuniemen pohjois-koillispuoliselta pellolta n. 150 m:n etäisyydellä talosta. Pelto on alavaa savihiesumaata, ja tarkastushetkellä se kasvoi heinää ja oli sateessa osaksi vesilammikoiden peittämä. Mitään erityistä siellä ei huomattu, ja minulle kerrottiin, että salaajituksessa oli hiesun todettu ulottuvan syvälle maahan. Koivuniemi RN:o 6:13 on Kalle Ilmari ja Kaisa Marjatta Tuovisen omistuksessa.

Kävin vilkaisemassa myös tien vieressä, Sahiniemen tilan maalla, kumpareella sijaitsevaa, kynnettyä perunapeltoa. Siellä löysin kynnökseltä pari kvartsi-iskosta muuten savisessa, lähes kivettömässä hiesussa. Vaikutti mahdolliselta, että paikalla on kivikautista löytökerrosta, ja taltan löytökohta on n. 150 m:n päässä perunapellostaa. Paksusta hiesukerrostumasta päätellen mahdolliset asuinpaikkajäännökset ovat voineet jäädä ainakin osittain Atronjoen tulvissa lietteen alle, ja ovat siten vaikeasti todennettavissa. Löytöjen perusteella epäilen kuitenkin Koivuniemen ja Sahiniemen rajan tuntumassa, n. 112,5 m:n korkeuskäyrän tienoilla olevan asuinpaikan, jonka olemassaolosta ja luonteesta on tarkemmin lisätutkimuksin varmistuttava.



**Ympäristö ja maasto: (vesistö, vesistökoodi, rakennukset, tiet, sorakuopat jne)**

Savi-hiesupohjainen peltokumpare Lehtoniementien itäreunassa Sahinniemen tilalla, lähellä Koivuniemen rajaa.

**Laajuuden arviointiperuste:**

Taltan ja kvartsin löytöpaikkojen väli n. 150 m

**Luokitusehdotus perusteluineen:**

kivikautinen asuinpaikka II

**Ehdotus suoja-alueeksi:** \_\_\_\_\_

**Havaintomahdollisuudet:** \_\_\_\_\_ Pieni perunamaa talon länsinurkalla,  
muutoin lapionpistoissa

**Opas:** \_\_\_\_\_

**Rauhoitustoimenpiteet maastossa:**

**Tiedossa olevat maankäyttösuunnitelmat, kiireellisyys:**

Nykyinen maatalouskäyttö jatkuu.

**Lähilöytöjä:**

\*\*\*\*\*

**Selostus jätetty**

29/ 199 93 Kuopio

Aika

Paikka

  
Jouko Aroalho

Allekirjoitus

### Jatkotoimenpiteitä:

### Huomautuksia (esim perimätieto) ja lisäyksiä:

### Täyttöohjeita:

#### Tunnistetiedot

Mikäli kohteen alueella on useampia muinaisjäännöslajeja (esim. asuinpaikka ja röykkiöitä), täytä samalla nimellä ja inventoin-  
tinumerolla useampi kortti

#### Hoito ja kunto

**A. Kunto:** 1=koskematon, 2= tutkittu osittain, 3= tutkittu kokonaan, 4=tuhoutunut osittain, 5= tuhoutunut kokonaan, 6=tutkittu  
ja tuhoutunut osittain, 7=tutkittu ja tuhoutunut kokonaan

**B. Alkuperäisyys:** 1=täysin alkuperäinen, 2=entisoity osittain, 3=entisoity kokonaan, 4=siirretty alkuperäiseltä paikaltaan

**C. Hoitotarve:** 1=vaatii entistämistä, 2=vaatii kunnostamista, 3=vaatii puhdistamista tai esiin kaivamista, 4=vaatii tuki- tai suo-  
jarakenteita, 5=vaatii tutkimuksia tuhoutumisen estämiseksi, 6=vaatii jatkuvaa hoitoa, 7=ei vaadi hoitotoimenpiteitä

**D: Hoitotilanne:** 1=peruskunnostettu, 2= tuettu rakentein, 3=pidetään puhtaana

**E: Rajaustarkkuus:** 1=rajattu arvion pohjalta, 2= rajattu osittaisella koekaivauksella, 3= rajattu kokonaan epävarmasti koekai-  
vauksin, 4= rajattu kokonaan luotettavin koekaivauksin, 5=rajattu näkyvien rakenteiden perusteella

**F: Vahvistustapa:** 1=rajattu vain muinaisjäännös, 2=rajattu vain suoja-alue, 3=rajattu sekä muinaisjäännös että suoja-alue

**G: Maastomerkintä:** 1=kuparitaulu, 2=kertova taulu, 3=paalurajaus ilman taulua, 4=paalurajaus ja taulu, 5= aitaus ja taulu,  
6=rakennus ympärillä ja taulu

#### Tila ja omistaja

Mikäli kohde on useamman tilan tai kylän alueella, **TÄYTÄ LISÄKORTTI**

- 2.800/1. KM 12830 liuskekeihäänkärki, Sutela Pitkälampi  
2.800/2. KuM (=KM 22409) tasataltta, Sutela Ron-  
kaala  
2.800/3. KuM 7082 (=KM 21940) reikäkivi, Urimolahti Rantaharju  
2.800/4. KuM 2339 poikkikirves, Urimolahti Paloniemi  
2.800/5. KuM 5814 (=KM 19550) latteä reikäkivi, Urimolahti  
Tynnyriniemi  
2.800/6. KuM (=KM 20779) reikäkivi, Sutela Ketunpesä  
2.800/7. KM 12832:1 nelisivuinen kourutalтта, :2 kiviesine, :3  
kiviveitsi, KuM 5871 hioin (ei esihist.!), Kärämäki  
Koivula  
2.800/8. KuM 2348 (=vanha N:o 1852) kivikirves, Kärämäki  
Aittomäki  
2.800/9. KuM 4557 keihäänkärki, rautaa, Paloiskylä Kuusela  
2.800/10. KM 12831:1 pohjalainen tasataltta, :2 kiviaseen liuska,  
Korpijärvi Itälampi  
2.800/11. KuM 7032 (=KM 21756) käyräselkäinen kourutalтта,  
Korpijärvi Itäkoski  
2.800/12. KuM (=KM ) kvartsi-iskoksia, piitä,  
Paloiskylä Hiekkaharju

# ARKEOLOGISEN KOHTEEN TARKASTUS

--	--	--

## Tunnistetiedot

Kunta: Varpaisjärvi Inventointinumero: 2.800/ 1.  
Sutela irtolöytö  
Alue: \_\_\_\_\_ Luokka: \_\_\_\_\_  
Nimi: Pitkälampi Ajoitus: kivikausi  
Kohteen laji: kivikautinem irtolöytö Lukumäärä: \_\_\_\_\_  
Kohteesta muita kortteja \_\_\_\_\_ kpl (ks. täyttöohjeet)  
Tarkastaja: Jouko Aroaho Tarkastusaika: 9. / 6.19 93  
Petteri Pietiläinen

## Sijaintitiedot

Peruskartta: 3332 11 VARPAISJÄRVI Pinta-ala \_\_\_\_\_  
x= 7028 70 y= 537 59 z= 125-127,5 (talo)  
Suunta ja etäisyys kirkosta tms. Varpaisjärven kirkosta n. 440 m läns  
luoteeseen

## Hoito ja kunto (ks. täyttöohjeet)

A  B  C  D  E  F  G

## Tila ja omistaja (ks. täyttöohjeet)

Kylä/kaupunginosa: Sutela RN:o  
Tila/Rno/nimi: Tuomaantie 4  
tai Kortteli/tontti/palsta: \_\_\_\_\_  
Omistaja: Nikulainen, Eino Puhelin: 977-71093  
Tuomaantie 4 73200 VARPAISJÄRVI  
Osoite: \_\_\_\_\_ Postitmp: \_\_\_\_\_  
Kiinteistötunnus:   Vuokrattu, ks. huomautukset

Lisää kiinteistöjä kpl

## Aiemmat tiedot:

Nimismies H. Ronkaisen selostus alasimen löytymisestä 1951

## Aiemmat löydöt:

KM 12830 liuskekeihäänkärki, Sutela

## Tarkastuslöydöt:

# TARKASTUSKERTOMUS

## Liitteet:

kartat \_\_\_\_\_  
muut liitteet \_\_\_\_\_  
negatiivit \_\_\_\_\_ F.a.  
diat \_\_\_\_\_

**Tarkastuksen aihe:** KM 12830. liuskekeihäänkärki. Löyt. liikemies Lyytikäinen (os. Varpaisjärvi, Sutela) kesällä 1949 Varpaisjärven pit. Sutelan kylästä tontiltaan. Löytöalue on kivetöntä hiekkamultamaata. Esine löytyi n. 25 cm syvyydestä uutispeltoa raivattaessa. Löytöpaikka viettää itään. Lähellä löytöpaikkaa, siitä 150 m:n päässä on ns. Syrjälampi. Varpaisjärven piirin nimismiehen A. Kinnusen Kansallismuseoon toimittama esine. Diar. 25.7.1951. Lahja. ..."Liikemies Lyytikäinen esitti omistamassaan myllyssä nykyisin säilyttämänsä rautaista sepän alasinta, jonka paino on punnit- taessa 20 kg 900 g. Alasin on teoltaan hyvin karkeata työtä, var- sinainen alasin pinta oli 29 cm pituinen ja leveydeltään 9 cm,

**Kohteen kuvaus:** ollen alasin pinnan toinen pää suippo. Koko esineen korkeus ka- (s.o. puuhun upotettava osa) 51 cm. Upotettava, suippone- va osa oli 30 cm pituinen, jonka yläpuolella kannassa huomattava laajennus. Alueella, josta e.m. esine oli löydetty kesällä 1948 uudispeltoa raivattaessa, on vuonna 1914 vielä ollut sankkana kuusimetsänä, jolloin kertoja Lyytikäinen on mainittuna vuotena kertomansa mukaan alkanut ensimmäisiä aukioita raivata. Kertojan muistaman mukaan ei tällä seudulla ole ollut pajaa, tai muuta- kaan laitosta, jossa k.o. esinettä olisi käytetty. Alasin on si- jainnut löytöhetkellä n. 25-30 cm (halkaisija) kuusen kannon juurakon alta...Kansan kertoman mukaan seudulla ollut vuosina 1808-09 silloisen Ruotsin ja Venäjän vallan aikuinen taistelu. Alueen välittömässä läheisyydessä on pieni syvä lampi, jota kan- san keskuudessa nimitetään Lihalammeksi, joka tarun mukaan on saanut nimensä siitä että lampeen olisi e.m. sotavuosina upotet- tu kaatuneiden sotilaiden ruumiita. Löytöpaikan ja nykyisen Var- paisjärven kirkonkylän välillä kulkee melkein pohjois-etelä suunnassa kapea ja korkea soraharju. - Melkein samasta paikasta oli liikemies Lyytikäinen löytänyt kesällä 1949 n. 20 cm pitkän ja ja leveämmältä kohdaltaan n. 4 cm kivisen, keihään kärkeä tai tikaria muistuttavan kiviesineen. Löytöalue on kivetöntä hiekkamultamaata. Esine oli löydetty n. 25 cm syvyydestä uudispeltoa raivattaessa, eikä seudulla ole samantapaista kiveä tai kivilaa- tua havaittavissa. ...Maa hiukan laskevaa löytöpaikalta itään- päin. Löytöpaikalta n. 150 m päässä n.s. Syrjälampi, ja löytö- paikka lammesta länsi-luode suunnassa 150 m. Ympäristö maastol- taan hyvin vaihtelevaa, josta löytyy joitakin pyynti- tms. muis- tuttavia kuoppia ja kaivantoja." Hugo Ronkainen, 1951.

Löytöpaikka sijaitsee n. 80 m:n päässä Pitkälammen eteläpäästä. Lihalampi on Pitkä- ja Syrjälammien välissä Lapinlahdentien toi- sella puolella. Mylläri Eino Nikulainen, tullut 1957 Lyytikäisen tilalle, tiesi rauta-alasimen, jonka Lyytikäinen "myi jonnekin", löytyneen talon sijalta. Kiviesinelöydöstä hän ei tiennyt. Tar- kastelimme tummaa hiesumaata kasvimaalla, mitään erityistä ei huomattu. Paikka vaikuttaa seuraamisen arvoiselta.

**Ympäristö ja maasto: (vesistö, vesistökoodi, rakennukset, tiet, sorakuopat jne)**

Hiekka-hiesupohjainen pihamaa, jolla kasvimaastutuksia ja nurmi.

**Laajuuden arviointiperuste:**

**Luokitusehdotus perusteluineen:**

kivikautinen irtolöytö

**Ehdotus suoja-alueeksi:** \_\_\_\_\_

kasvimaalla pienet

**Havaintomahdollisuudet:** \_\_\_\_\_

Eino Nikulainen

**Opas:** \_\_\_\_\_

**Rauhoitustoimenpiteet maastossa:**

**Tiedossa olevat maankäyttösuunnitelmat, kiireellisyys:**

taajama-alueetta

**Lähilöytöjä:**

\*\*\*\*\*

Selostus jätetty

5. / 11 19<sup>93</sup>

Aika

Kuopio

Paikka

  
Jouko Aroalho

Allekirjoitus

### Jatkotoimenpiteitä:

### Huomautuksia (esim perimätieto) ja lisäyksiä:

### Täyttöohjeita:

#### Tunnistetiedot

Mikäli kohteen alueella on useampia muinaisjäännöslajeja (esim. asuinpaikka ja röykkiöitä), täytä samalla nimellä ja inventoin-  
tinumerolla useampi kortti

#### Hoito ja kunto

**A. Kunto:** 1=koskematon, 2= tutkittu osittain, 3= tutkittu kokonaan, 4=tuhoutunut osittain, 5= tuhoutunut kokonaan, 6=tutkittu  
ja tuhoutunut osittain, 7=tutkittu ja tuhoutunut kokonaan

**B. Alkuperäisyys:** 1=täysin alkuperäinen, 2=entisöity osittain, 3=entisöity kokonaan, 4=siirretty alkuperäiseltä paikaltaan

**C. Hoitotarve:** 1=vaatii entistämistä, 2=vaatii kunnostamista, 3=vaatii puhdistamista tai esiin kaivamista, 4=vaatii tuki- tai suo-  
jarakenteita, 5=vaatii tutkimuksia tuhoutumisen estämiseksi, 6=vaatii jatkuvaa hoitoa, 7=ei vaadi hoitotoimenpiteitä

**D: Hoitotilanne:** 1=peruskunnostettu, 2= tuettu rakentein, 3=pidetään puhtaana

**E: Rajaustarkkuus:** 1=rajattu arvion pohjalta, 2= rajattu osittaisella koekaivauksella, 3= rajattu kokonaan epävarmasti koekai-  
vauksin, 4= rajattu kokonaan luotettavin koekaivauksin, 5=rajattu näkyvien rakenteiden perusteella

**F: Vahvistustapa:** 1=rajattu vain muinaisjäännös, 2=rajattu vain suoja-alue, 3=rajattu sekä muinaisjäännös että suoja-alue

**G: Maastomerkitä:** 1=kuparitaulu, 2=kertova taulu, 3=paalurajaus ilman taulua, 4=paalurajaus ja taulu, 5= aitaus ja taulu,  
6=rakennus ympärillä ja taulu

#### Tila ja omistaja

Mikäli kohde on useamman tilan tai kylän alueella, TÄYTÄ LISÄKORTTI

# ARKEOLOGISEN KOHTEEN TARKASTUS

--	--	--

## Tunnistetiedot

Kunta: Varpaisjärvi  
Sutela Inventointinumero: 2.800/ 2.  
irtolöyö  
Alue: Ronkaala Luokka: kivikausi  
Nimi: kivikautinem irtolöyö Ajoitus: kivikausi  
Kohteen laji: kivikautinem irtolöyö Lukumäärä:   
Kohteesta muita kortteja  kpl (ks. täyttöohjeet)  
Tarkastaja: Jouko Aroalho Tarkastusaika: 9. / 6. 19 93  
Petteri Pietilainen

## Sijaintitiedot

Peruskartta: 3332 11 VARPAISJÄRVI Pinta-ala   
x= 7027 04 y= 539 63 z= 122,5-125  
Suunta ja etäisyys kirkosta tms. Varpaisjärven kirkosta n. 2 km 260 m  
kaakkoon

## Hoito ja kunto (ks. täyttöohjeet)

A  B  C  D  E  F  G

## Tila ja omistaja (ks. täyttöohjeet)

Kylä/kaupunginosa: Sutela RN:o 15:  
Rantatontti  
Tila/Rno/nimi:   
tai Kortteli/tontti/palsta:   
Omistaja: Tuovinen, Tapani Puhelin: 977-71093, 949-373361  
Lukkarintie 15 73200 VARPAISJÄRVI  
Osoite:  Postitmp:   
Kiinteistötunnus:   Vuokrattu, ks. huomautukset

Lisää kiinteistöjä kpl

## Aiemmat tiedot:

Ver. 9/84  
Savon Sanomat 8.6.1984

## Aiemmat löydöt:

KuM

(=KM 22409) tasataltta

## Tarkastuslöydöt:



# TÄRKASTUSKERTOMUS

## Liitteet:

kartat \_\_\_\_\_  
muut liitteet \_\_\_\_\_  
negatiivit \_\_\_\_\_ F.a.  
diat \_\_\_\_\_

**Tarkastuksen aihe:** (=KM 22409) tasataltta. Varpaisjärvi Sutela Ronkaala RN:o 15:18. Löyt. Jaakko Pirinen, os. Vatrotalot as. 9, 73200 VARPAISJÄRVI, p. 977-71058. Maanomistaja Tauno Korhonen, os. Leipomorinne, 73200 Varpaisjärvi, p. 977-71751. Kivitaltta pellon kohdalta tien oikaisussa otetuista maamassoista. "TVL suoritti Nilsiään menevän tien oikaisun Tauno Korhosen omistaman pellon kohdalla ja ko. kohdalla suoritettiin maaleikkaus, jolla tie saatiin n. metrin verran alemmaksi. Ja näitä ylimääräisiä maita ajettiin meidänkin talon pihaan ja näitä multakasoja levitellessäni löysin kivitaltan." Kts. verif.

## Kohteen kuvaus:

Selvisi, että urakoitsija Tapani Tuovinen omistaa nykyään löytöpaikan maapohjan Rantatontti-nimisenä palana. Kävin Petteri Pietiläisen kanssa tarkastelemassa tien vierustoja 9.6. 1993, jolloin pellot olivat kasvussa. Tien vieressä, itäreunassa, oli multakasoja, jotka tarkastaen kiertelimme. Maapohja on hiesua ja vähäkivinen.

Pintamaakasoista, nimenomaan tienoikaisun eteläpäästä, löytyi kuonanpalanen sekä yksi, epämääräiseltä vaikuttanut kvartsi. Mitään kiinteään muinaisjäänökseen viittaavaa emme melko rajallisissa tarkastusolosuhteissa voineet huomata. Paikka sinänsä on näennäisesti sovelias kivi- ja kivilautista asuinpaikkaa ajatellen.

**Ympäristö ja maasto: (vesistö, vesistökoodi, rakennukset, tiet, sorakuopat jne)**

Hiekka-hiesupohjainen pelto, jonka keskeltä johtaa tie Varpaisjärveltä Nilsiään. Viettää itään, kohti Varpasta.

**Laajuuden arviointiperuste:**

**Luokitusehdotus perusteluineen:**

kivikkaitinen peltolöytö

**Ehdotus suoja-alueeksi:** \_\_\_\_\_

Pellot kasvussa, pienet

**Havaintomahdollisuudet:** \_\_\_\_\_

**Opas:** \_\_\_\_\_

**Rauhoitustoimenpiteet maastossa:**

**Tiedossa olevat maankäyttösuunnitelmat, kiireellisyys:**

Viljelykäyttö, kesällä 1993 kuorittu ("ohennettu") multakerrosta.

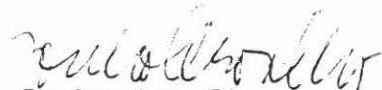
**Lähilöytöjä:**

\*\*\*\*\*

**Selostus jätetty**

5. 11 93  
/ 19

Kuopio

  
Jouko Aroalho

Aika

Paikka

Allekirjoitus

### Jatkotoimenpiteitä:

### Huomautuksia (esim perimätieto) ja lisäyksiä:

### Täyttöohjeita:

#### Tunnistetiedot

Mikäli kohteen alueella on useampia muinaisjäännöslajeja (esim. asuinpaikka ja röykkiöitä), täytä samalla nimellä ja inventointinumerolla useampi kortti

#### Hoito ja kunto

**A. Kunto:** 1=koskematon, 2= tutkittu osittain, 3= tutkittu kokonaan, 4=tuhoutunut osittain, 5= tuhoutunut kokonaan, 6=tutkittu ja tuhoutunut osittain, 7=tutkittu ja tuhoutunut kokonaan

**B. Alkuperäisyys:** 1=täysin alkuperäinen, 2=entisöity osittain, 3=entisöity kokonaan, 4=siirretty alkuperäiseltä paikaltaan

**C. Hoitotarve:** 1=vaatii entistämistä, 2=vaatii kunnostamista, 3=vaatii puhdistamista tai esiin kaivamista, 4=vaatii tuki- tai suojarakenteita, 5=vaatii tutkimuksia tuhoutumisen estämiseksi, 6=vaatii jatkuvaa hoitoa, 7=ei vaadi hoitotoimenpiteitä

**D: Hoitotilanne:** 1=peruskunnostettu, 2= tuettu rakentein, 3=pidetään puhtaana

**E: Rajaustarkkuus:** 1=rajattu arvion pohjalta, 2= rajattu osittaisella koekaivauksella, 3= rajattu kokonaan epävarmasti koekaivauksin, 4= rajattu kokonaan luotettavin koekaivauksin, 5=rajattu näkyvien rakenteiden perusteella

**F: Vahvistustapa:** 1=rajattu vain muinaisjäännös, 2=rajattu vain suoja-alue, 3=rajattu sekä muinaisjäännös että suoja-alue

**G: Maastomerkitä:** 1=kuparitaulu, 2=kertova taulu, 3=paalurajaus ilman taulua, 4=paalurajaus ja taulu, 5= aitaus ja taulu, 6=rakennus ympärillä ja taulu

#### Tila ja omistaja

Mikäli kohde on useamman tilan tai kylän alueella, TÄYTÄ LISÄKORTTI

# ARKEOLOGISEN KOHTEEN TARKASTUS

--	--	--

## Tunnistetiedot

Kunta: Varpaisjärvi  
Urimolahti Inventointinnumero: 2.800/ 3.  
irtolöytö  
Alue: Rantaharju Luokka: kivikausi  
Nimi: kivikautinem irtolöytö Ajoitus: Lukumäärä:  
Kohteen laji: kivikautinem irtolöytö  
Kohteesta muita kortteja kpl (ks. täyttöohjeet)  
Tarkastaja: Jouko Aroalho Tarkastusaika: 9. / 6.19 93  
Petteri Pietiläinen

## Sijaintitiedot

3334 02 REITTIÖ  
Peruskartta: 7028 12 Pinta-ala 547 88  
x= 7028 12 y= 547 88 z= n. 100  
Varpaisjärven kirkosta n. 9,8 km E  
Suunta ja etäisyys kirkosta tms. \_\_\_\_\_

## Hoito ja kunto (ks. täyttöohjeet)

A  B  C  D  E  F  G

## Tila ja omistaja (ks. täyttöohjeet)

Kylä/kaupunginosa: Urimolahti 1:17  
Tila/Rno/nimi: Kuikkala  
tai Kortteli/tontti/palsta: \_\_\_\_\_  
Omistaja: Ruotsalainen, Pentti Puhelin: 977-75132  
Kuikkala 73200 VARPAISJÄRVI  
Osoite: \_\_\_\_\_ Postitmp: \_\_\_\_\_  
Kiinteistötunnus:   Vuokrattu, ks. huomautukset

Lisää kiinteistöjä kpl

## Aiemmat tiedot:

Verif. 8/83

## Aiemmat löydöt:

KuM 7082 (=KM 21940) reikäkivi

## Tarkastuslöydöt:

# TÄRKASTUSKERTOMUS

## Liitteet:

kartat \_\_\_\_\_  
muut liitteet \_\_\_\_\_  
negatiivit \_\_\_\_\_ F.a.  
diat \_\_\_\_\_

## Tarkastuksen aihe:

KuM 7082 (=KM 21940) reikäkivi. Urimolahti, Rantaharju. Esineen on löytänyt Pentti Ruotsalainen, puh. 977-75132, Rantaharjun RN:o 1:17 tilan maalta. Esine löytyi suonlaidan pellolta 250 m:n päässä nykyisestä asuinrakennuksesta peltomaasta (hiekkamaata) ruokamullasta. Karttaliite verifikaatissa 8/83.

## Kohteen kuvaus:

Tarkastin Petteri Pietiläisen kanssa 9.6.1993 yllä mainitun löydön löytöpaikkaa. Paikka on jyrkähkösti kohti länttä ja lounasta laskeva pelto, joka tarkastuksen aikana oli viljan- kasvussa. Maapohja on pinnasta savensekaista hiekkaa. Tapasimme reikäkiven löytäjän, joka ei ollut havainnut paikalla mitään erityistä löytönsä jälkeen. Pellon reunoja kierreltessä ei maassa havaittu yhtä harmaata piinpalasta lukuun ottamatta mitään vanhaan asumiseen viittaavaa.

**Ympäristö ja maasto:** (vesistö, vesistököödi, rakennukset, tiet, sorakuopat jne)

Savi-hiekkasekainen pelto

**Laajuuden arviointiperuste:**

**Luokitusehdotus perusteluineen:**

kivikautinen irtolöytö

**Ehdotus suoja-alueeksi:** \_\_\_\_\_

Pellot viljankasvussa

**Havaintomahdollisuudet:** \_\_\_\_\_

**Opas:** \_\_\_\_\_

**Rauhoitustoimenpiteet maastossa:**

**Tiedossa olevat maankäyttösuunnitelmat, kiireellisyys:**

Viljely jatkuu

**Lähilöytöjä:**

\*\*\*\*\*

**Selostus jätetty**

9. / 11 19<sup>93</sup>

**Aika**

Kuopio

**Paikka**



Jouko Aroaho

**Allekirjoitus**

### Jatkotoimenpiteitä:

### Huomautuksia (esim perimätieto) ja lisäyksiä:

### Täyttöohjeita:

#### Tunnistetiedot

Mikäli kohteen alueella on useampia muinaisjäännöslajeja (esim. asuinpaikka ja röykkiöitä), täytä samalla nimellä ja inventointinumerolla useampi kortti

#### Hoito ja kunto

**A. Kunto:** 1=koskematon, 2= tutkittu osittain, 3= tutkittu kokonaan, 4=tuhoutunut osittain, 5= tuhoutunut kokonaan, 6=tutkittu ja tuhoutunut osittain, 7=tutkittu ja tuhoutunut kokonaan

**B. Alkuperäisyys:** 1=täysin alkuperäinen, 2=entisoity osittain, 3=entisoity kokonaan, 4=siirretty alkuperäiseltä paikaltaan

**C. Hoitotarve:** 1=vaatii entistämistä, 2=vaatii kunnostamista, 3=vaatii puhdistamista tai esiin kaivamista, 4=vaatii tuki- tai suojarakenteita, 5=vaatii tutkimuksia tuhoutumisen estämiseksi, 6=vaatii jatkuvaa hoitoa, 7=ei vaadi hoitotoimenpiteitä

**D: Hoitotilanne:** 1=peruskunnostettu, 2= tuettu rakentein, 3=pidetään puhtaana

**E: Rajaustarkkuus:** 1=rajattu arvion pohjalta, 2= rajattu osittaisella koekaivauksella, 3= rajattu kokonaan epävarmasti koekaivauksin, 4= rajattu kokonaan luotettavin koekaivauksin, 5=rajattu näkyvien rakenteiden perusteella

**F: Vahvistustapa:** 1=rajattu vain muinaisjäännös, 2=rajattu vain suoja-alue, 3=rajattu sekä muinaisjäännös että suoja-alue

**G: Maastomerkitä:** 1=kuparitaulu, 2=kertova taulu, 3=paalurajaus ilman taulua, 4=paalurajaus ja taulu, 5= aitaus ja taulu, 6=rakennus ympärillä ja taulu

#### Tila ja omistaja

Mikäli kohde on useamman tilan tai kylän alueella, TÄYTÄ LISÄKORTTI

# ARKEOLOGISEN KOHTEEN TARKASTUS

--	--	--

## Tunnistetiedot

Kunta: Varpaisjärvi Inventointinumero: 2.800/4.  
Alue: Urimalahti Luokka: irtolöytö  
Nimi: Paloniemi Ajoitus: kivikausi  
Kohteen laji: kivikautinen irtolöytö Lukumäärä: \_\_\_\_\_  
Kohteesta muita kortteja \_\_\_\_\_ kpl (ks. täyttöohjeet)  
Tarkastaja: Jouko Arealho Tarkastusaika: 6./ 19 93

## Sijaintitiedot

Peruskartta: 3334 02 REITTIÖ Pinta-ala \_\_\_\_\_  
X= 7028 28 Y= 545 74 Z= (päärakennus)  
Suunta ja etäisyys kirkosta tms. Varpaisjärven kirkosta n. 7,8 km E

## Hoito ja kunto (ks. täyttöohjeet)

A  B  C  D  E  F  G

## Tila ja omistaja (ks. täyttöohjeet)

Kylä/kaupunginosa: \_\_\_\_\_  
Tila/Rno/nimi: Urimalahti N:o 2:8  
Paloniemi  
tai Kortteli/tontti/palsta: \_\_\_\_\_  
Omistaja: Vänninen Pekka Puhelin: 977-75177  
Osoite: Paloniemi Postitmp: 73200 VARPAISJÄRVI  
Kiinteistötunnus:      Vuokrattu, ks. huomautukset

Lisää kiinteistöjä kpl

## Aiemmat tiedot:

## Aiemmat löydöt:

KuM 2339 poikkikirves

## Tarkastuslöydöt:



# TARKASTUSKERTOMUS

## Liitteet:

kartat \_\_\_\_\_

muut liitteet \_\_\_\_\_

negatiivit F.a. \_\_\_\_\_

diat \_\_\_\_\_

## Tarkastuksen aihe:

KuM 2339 poikkikirves. Varpaisjärvi Urimolahti Paloniemi  
n:o 2. Löydetty pellosta. Luov. tuomari R. Jack, Kuopio  
1914.

## Kohteen kuvaus:

Tarkastin 15.6. 1993 Paloniemen talon ympäristöä esineen löytösuhteiden selvittämiseksi. Talon omistaja Pekka Vänninen kertoi, että talon paikka on ollut aikaisemmin n. 1 km:n päässä nykyisestä talonpaikasta tienvarrtta pohjoiseen. Löydöstä ei tiedetty vanhastaan mitään. Heinää ja viljaa kasvavilla hiesu-savipohjaisilla pelloilla en havainnut mitään erityistä. Vanha rakennuspaikka on ollut likimain koordinaattien 7029 00, y=545 86 osoittamassa paikassa. Vaikka heikoissa tarkastusoloissa ei ilmennytäkään erityistä, uusintatarkastukset voisivat tuoda ympäristöstä päätellen merkkejä kivikautisesta paikallaolosta.

**Ympäristö ja maasto: (vesistö, vesistöködi, rakennukset, tiet, sorakuopat jne)**

Kumpuilevat hiesu-savipellot Palolahden pohjoispuolella,  
viljelyksessä.

**Laajuuden arviointiperuste:**

**Luokitusehdotus perusteluineen:**

kivikautinen irtolöytö

**Ehdotus suoja-alueeksi:** \_\_\_\_\_

\_\_\_\_\_ Pellot oraan peitossa

**Havaintomahdollisuudet:** \_\_\_\_\_

**Opas:** \_\_\_\_\_

**Rauhoitustoimenpiteet maastossa:**

**Tiedossa olevat maankäyttösuunnitelmat, kiireellisyys:**

**Lähilöytöjä:**

\*\*\*\*\*

Selostus jätetty

11 11 / 93<sup>19</sup>

Aika

Kuopio

Paikka

*Jouko Aroaho*  
Jouko Aroaho

Allekirjoitus

## Jatkotoimenpiteitä:

## Huomautuksia (esim perimätieto) ja lisäyksiä:

## Täyttöohjeita:

### Tunnistetiedot

Mikäli kohteen alueella on useampia muinaisjäännöslajeja (esim. asuinpaikka ja röykkiöitä), täytä samalla nimellä ja inventointinumerolla useampi kortti

### Hoito ja kunto

**A. Kunto:** 1=koskematon, 2= tutkittu osittain, 3= tutkittu kokonaan, 4=tuhoutunut osittain, 5= tuhoutunut kokonaan, 6=tutkittu ja tuhoutunut osittain, 7=tutkittu ja tuhoutunut kokonaan

**B. Alkuperäisyys:** 1=täysin alkuperäinen, 2=entisoity osittain, 3=entisoity kokonaan, 4=siirretty alkuperäiseltä paikaltaan

**C. Hoitotarve:** 1=vaatii entistämistä, 2=vaatii kunnostamista, 3=vaatii puhdistamista tai esiin kaivamista, 4=vaatii tuki- tai suojarakenteita, 5=vaatii tutkimuksia tuhoutumisen estämiseksi, 6=vaatii jatkuvaa hoitoa, 7=ei vaadi hoitotoimenpiteitä

**D: Hoitotilanne:** 1=peruskunnostettu, 2= tuettu rakentein, 3=pidetään puhtaana

**E: Rajaustarkkuus:** 1=rajattu arvion pohjalta, 2= rajattu osittaisella koekaivauksella, 3= rajattu kokonaan epävarmasti koekai-  
vauksin, 4= rajattu kokonaan luotettavin koekaivauksin, 5=rajattu näkyvien rakenteiden perusteella

**F: Vahvistustapa:** 1=rajattu vain muinaisjäännös, 2=rajattu vain suoja-alue, 3=rajattu sekä muinaisjäännös että suoja-alue

**G: Maastomerkitä:** 1=kuparitaulu, 2=kertova taulu, 3=paalurajaus ilman taulua, 4=paalurajaus ja taulu, 5= aitaus ja taulu, 6=rakennus ympärillä ja taulu

### Tila ja omistaja

Mikäli kohde on useamman tilan tai kylän alueella, TÄYTÄ LISÄKORTTI

ARKEOLOGISEN KOHTEEN  
TARKASTUS

--	--	--

**Tunnistetiedot**

Kunta: Varpaisjärvi Urimalahti Inventointinumero: 2.800/5.  
irtolöytö  
Alue: \_\_\_\_\_ Luokka: \_\_\_\_\_  
Nimi: Tynnyriniemi Ajoitus: kivikausi  
Kohteen laji: kivikautinen irtolöytö Lukumäärä: \_\_\_\_\_  
Kohteesta muita kortteja \_\_\_\_\_ kpl (ks. täyttöohjeet)  
Tarkastaja: Jouko Aroaho Tarkastusaika: 10. 6. 19 93  
Petteri Pietiläinen

**Sijaintitiedot**

Peruskartta: 3334 02 REITTIÖ Pinta-ala \_\_\_\_\_  
x= 7029 54 y= 548 87 z= 100-105  
Suunta ja etäisyys kirkosta tms. Varpaisjärven kirkosta n. 11 km E

**Hoito ja kunto** (ks. täyttöohjeet)

A  B  C  D  E  F  G

**Tila ja omistaja** (ks. täyttöohjeet)

Kylä/kaupunginosa: Kärsämäki n:o 5:77  
Tila/Rno/nimi: Tynnyriniemi  
tai Kortteli/tonntti/palsta: \_\_\_\_\_  
Omistaja: Heikkinen, Martti Puhelin: 977-75153  
Tynnyriniemi Postitmp: 73200 VARPAISJÄRVI  
Kiinteistötunnus:   Vuokrattu, ks. huomautukset

Lisää kiinteistöjä kpl

**Aiemmat tiedot:**

L. Pohjakallion tarkastuskertomus 22.8.1974

**Aiemmat löydöt:**

KuM 5814 (=KM 19550) lattea reikäkivi

**Tarkastuslöydöt:**

# TARKASTUSKERTOMUS

## Liitteet:

kartat \_\_\_\_\_

muut liitteet \_\_\_\_\_

negatiivit \_\_\_\_\_

diat \_\_\_\_\_

F.a. 3592 - 3

## Tarkastuksen aihe:

KuM 5814 (=KM 19550) lattea reikäkivi. Varpaisjärvi Karsanlahti Tynnyriniemi. Reikäkiven löytänyt heinäkuussa 1973 postimies Matti-Jussi Hämäläinen (os. Killisenkatu 9 a 4, Kuopio) Varpaisjärven Karsanlahden kylästä Tynnyriniemen tilan (om. Martti Heikkinen, os. Varpaisjärvi Karsanlahti) maalta, Syvärin rannasta n. 150 m, n. 2 m syvältä asuinrakennuksen alta, sen pohjoispäässä olevaa kellarikuoppaa kaivettaessa. Kuopion museoon Museoviraston kautta toimittu kiviesine. Ks. Lauri Pohjakallion kertomusta esih. top. arkistossa. V.Diar. 3.6.1974. Diar. 4.12. 1974.

## Kohteen kuvaus:

L. Pohjakallio 22.8.1974; "Syvärin Sormunselän pohjoisrannassa, n. 100 m rannasta. Kumpare, jossa rakennukset. Lp. asuinrakennuksen pohjoispään alla. Löytynyt kellarikuopan kaivuun yhteydessä, hiekkamaata....seudulta löytynyt kiviesineitä...Ei kivikautiseen asuinpaikkaan viittaavia merkkejä. Koordinaatit; x=7029 54, y=548 87, z=100-105"

Kävin tarkastamassa 10.6.1993 Petteri Pietiläisen kanssa löytöaluetta. Tapasimme tilan omistajan, Martti Heikkisen, joka tiesi löydöstä ja osoitti löytöpaikan. Piha-alue oli nurmella, mutta päärakennuksen länsi-pohjoispuolinen pelto oli kynnetty. Maa paikalla on savensekaista, karkeaa hiekkamaata. Kiertelimme pellolla kohtalaisissa tarkastusolosuhteissa, mutta mitään erityistä ei ollut näkyvissä. Peltoa on voimakkaasti kivetty. Reikäkiven löytötiedoissa mainitaan "...n. 2 m syvältä asuinrakennuksen alta, sen pohjoispäässä olevaa kellarikuoppaa kaivettaessa". Paikka vaikutti päällisinpuolin sellaiselta, että sen peittyminen muinoin tulvivan veden ja lietteen alle olisi hyvinkin ajateltavissa.

Ympäristö ja maasto: (vesistö, vesistökoodi, rakennukset, tiet, sorakuopat jne)

Karkean hiekan ja saven sekainen kumpare Sormunselän pohjoispäässä.

Laajuuden arviointiperuste:

Luokitusehdotus perusteluineen:

kivikautinen irtolöytö

Ehdotus suoja-alueeksi: \_\_\_\_\_

Havaintomahdollisuudet: \_\_\_\_\_

piha-alue nurmella

Opas: \_\_\_\_\_

maanomistaja

Rauhoitustoimenpiteet maastossa:

Tiedossa olevat maankäyttösuunnitelmat, kiireellisyys:

Lähilöytöjä:

\*\*\*\*\*

Selostus jätetty

15  
Aika

19

95

Paikka

Kuopio

*Matti Ollonen*  
Jouko Aroaho  
Allekirjoitus

### Jatkotoimenpiteitä:

### Huomautuksia (esim perimätieto) ja lisäyksiä:

### Täyttöohjeita:

#### Tunnistetiedot

Mikäli kohteen alueella on useampia muinaisjäännöslajeja (esim. asuinpaikka ja röykkiöitä), täytä samalla nimellä ja inventoin-  
tinumerolla useampi kortti

#### Hoito ja kunto

- A. Kunto:** 1=koskematon, 2= tutkittu osittain, 3= tutkittu kokonaan, 4=tuhoutunut osittain, 5= tuhoutunut kokonaan, 6=tutkittu ja tuhoutunut osittain, 7=tutkittu ja tuhoutunut kokonaan
- B. Alkuperäisyys:** 1=täysin alkuperäinen, 2=entisoity osittain, 3=entisoity kokonaan, 4=siirretty alkuperäiseltä paikaltaan
- C. Hoitotarve:** 1=vaatii entistämistä, 2=vaatii kunnostamista, 3=vaatii puhdistamista tai esiin kaivamista, 4=vaatii tuki- tai suo-  
jarakenteita, 5=vaatii tutkimuksia tuhoutumisen estämiseksi, 6=vaatii jatkuvaa hoitoa, 7=ei vaadi hoitotoimenpiteitä
- D: Hoitotilanne:** 1=peruskunnostettu, 2= tuettu rakentein, 3=pidetään puhtaana
- E: Rajaustarkkuus:** 1=rajattu arvion pohjalta, 2= rajattu osittaisella koekaivauksella, 3= rajattu kokonaan epävarmasti koekai-  
vauksin, 4= rajattu kokonaan luotettavin koekaivauksin, 5=rajattu näkyvien rakenteiden perusteella
- F: Vahvistustapa:** 1=rajattu vain muinaisjäännös, 2=rajattu vain suoja-alue, 3=rajattu sekä muinaisjäännös että suoja-alue
- G: Maastomerkitä:** 1=kuparitaulu, 2=kertova taulu, 3=paalurajaus ilman taulua, 4=paalurajaus ja taulu, 5= aitaus ja taulu,  
6=rakennus ympärillä ja taulu

#### Tila ja omistaja

Mikäli kohde on useamman tilan tai kylän alueella, TÄYTÄ LISÄKORTTI

# ARKEOLOGISEN KOHTEEN TARKASTUS

--	--	--

## Tunnistetiedot

Kunta: Varpaisjärvi Inventointinumero: 2.800/6.  
Alue: Sutela Luokka: irtolöytö  
Nimi: Ketunpesä Ajoitus: kivikausi  
Kohteen laji: kivikautinen irtolöytö Lukumäärä: \_\_\_\_\_  
Kohteesta muita kortteja          kpl (ks. täyttöohjeet)  
Tarkastaja: Jouko Aroaho Tarkastusaika: 9. / 6. 19 93  
Petteri Pietiläinen

## Sijaintitiedot

Peruskartta: 3334 02 REITTIÖ Pinta-ala \_\_\_\_\_  
x= 7023 48 y= 545 76 z= 110-115  
Suunta ja etäisyys kirkosta tms. Varpaisjärven kirkosta n. 8,5 km SE

## Hoito ja kunto (ks. täyttöohjeet)

A  B  C  D  E  F  G

## Tila ja omistaja (ks. täyttöohjeet)

Kylä/kaupunginosa: \_\_\_\_\_  
Tila/Rno/nimi: Sutela RN:o 20:13  
Voutila  
tai Kortteli/tontti/palsta: \_\_\_\_\_  
Omistaja: Kettunen, Anni Puhelin: 986-711168  
Osoite: \_\_\_\_\_ Postitmp: 89600 ÄMMÄNSAARI  
Kiinteistötunnus:       Vuokrattu, ks. huomautukset

Lisää kiinteistöjä          kpl

## Aiemmat tiedot:

## Aiemmat löydöt:

KM 20779 reikäkivi

## Tarkastuslöydöt:



# TARKASTUSKERTOMUS

## Liitteet:

kartat \_\_\_\_\_  
muut liitteet \_\_\_\_\_  
negatiivit \_\_\_\_\_ F.a. 3583  
diat \_\_\_\_\_

## Tarkastuksen aihe:

KM 20779 reikäkivi. Varpaisjärvi Sutela Ketunpesä.  
Löytänyt Olavi Kettunen Varpaisjärven Sutelan kylässä omistamansa Ketunpesä-nimisen kesämökin pohjoispuolelta pellostä. Paikka on Varpaisjärven ja Nilsiä rajalla Reittiönjärvestä Rahaseen laskevan Reittiönjoen jyrkästä mutkasta n. 200 m NE. Peruskartta 3334 02 REITTIO, koordinaatit suunnilleen: x=7023 48, y=545 76, z=110-115. Kivikautinen irtolöytö, jonka opettaja Olavi Kettunen (os. 89600 ÄMMÄNSAARI) on lahjoittanut M. Huurteen välityksellä museovirastolle. Diar. 23.5. 1980.

## Kohteen kuvaus:

Tarkastin Petteri Pietiläisen kanssa 9.6.1993 yllä mainitun löydön löytöpaikkaa. Paikka on hienoa hiekkamaata, säännöllisessä viljelyksessä, mutta käynnin ajankohtana heinäpeltona. Emme tavanneet paikalla ketään. Peltoon tehdyistä lapionpistoista tuli puhtaalta vaikuttava hiekka, ei muuta.

Löytöpaikan pohjoispuolinen pelto taloon johtavan tien koillisreunassa oli osaksi kynnetty. Mutta sielläkään ei yhtä, aivan pellon pohjoiskulmasta löydettyä, epämääräistä kvartssia lukuunottamatta näkynyt mitään muinaislöytöihin viittaavaa, vaikka havainnointiolosuhteet olivat hyvät. Maanomistajilta sain myös kuulla myöhemmin puhelinkeskustelussa, että paikalla ei ole näkynyt mitään erityistä löydön jälkeen, vaikka hekin ovat tarkkailleet aluetta kyntöaikoina muinaislöytöjä havaitakseen.

**Ympäristö ja maasto:** (vesistö, vesistökuodi, rakennukset, tiät, sorakuopat jne)

Hiekkapohjainen pelto talon luoteispuolella

**Laajuuden arviointiperuste:**

**Luokitusehdotus perusteluineen:**

kivikautinen irtolöytö

**Ehdotus suoja-alueeksi:** \_\_\_\_\_

Pellot enimmäkseen heinäillä

**Havaintomahdollisuudet:** \_\_\_\_\_

**Opas:** \_\_\_\_\_

**Rauhoitustoimenpiteet maastossa:**

**Tiedossa olevat maankäyttösuunnitelmat, kiireellisyys:**

Viljely jatkuu

**Lähilöytöjä:**

\*\*\*\*\*

Selostus jätetty

8. / 11 19 93

Aika

Kuopio

Paikka

*Jouko Aroalho*  
Jouko Aroalho

Allekirjoitus

## Jatkotoimenpiteitä:

## Huomautuksia (esim perimätieto) ja lisäyksiä:

## Täyttöohjeita:

### Tunnistetiedot

Mikäli kohteen alueella on useampia muinaisjäännöslajeja (esim. asuinpaikka ja röykkiöitä), täytä samalla nimellä ja inventoin-  
tinumerolla useampi kortti

### Hoito ja kunto

**A. Kunto:** 1=koskematon, 2= tutkittu osittain, 3= tutkittu kokonaan, 4=tuhoutunut osittain, 5= tuhoutunut kokonaan, 6=tutkittu ja tuhoutunut osittain, 7=tutkittu ja tuhoutunut kokonaan

**B. Alkuperäisyys:** 1=täysin alkuperäinen, 2=entisoity osittain, 3=entisoity kokonaan, 4=siirretty alkuperäiseltä paikaltaan

**C. Hoitotarve:** 1=vaatii entistämistä, 2=vaatii kunnostamista, 3=vaatii puhdistamista tai esiin kaivamista, 4=vaatii tuki- tai suo-  
jarakenteita, 5=vaatii tutkimuksia tuhoutumisen estämiseksi, 6=vaatii jatkuvaa hoitoa, 7=ei vaadi hoitotoimenpiteitä

**D: Hoitotilanne:** 1=peruskunnostettu, 2= tuettu rakentein, 3=pidetään puhtaana

**E: Rajaustarkkuus:** 1=rajattu arvion pohjalta, 2= rajattu osittaisella koekaivauksella, 3= rajattu kokonaan epävarmasti koekai-  
vauksin, 4= rajattu kokonaan luotettavin koekaivauksin, 5=rajattu näkyvien rakenteiden perusteella

**F: Vahvistustapa:** 1=rajattu vain muinaisjäännös, 2=rajattu vain suoja-alue, 3=rajattu sekä muinaisjäännös että suoja-alue

**G: Maastomerkitä:** 1=kuparitaulu, 2=kertova taulu, 3=paalurajaus ilman taulua, 4=paalurajaus ja taulu, 5= aitaus ja taulu,  
6=rakennus ympärillä ja taulu

### Tila ja omistaja

Mikäli kohde on useamman tilan tai kylän alueella, TÄYTÄ LISÄKORTTI

# ARKEOLOGISEN KOHTEEN TARKASTUS

--	--	--

## Tunnistetiedot

Kunta: Varpaisjärvi Inventointinnumero: 2.800/7.  
Alue: Kärsämäki Luokka: irttolöytö  
Nimi: Koivula Ajoitus: kivikausi  
Kohteen laji: kivikautisia irttolöytöjä Lukumäärä: \_\_\_\_\_  
Kohteesta muita kortteja kpl (ks. täyttöohjeet)

Tarkastaja: \_\_\_\_\_ Tarkastusaika: 7. / 6. / 19  
Jouko Aroaho 7. 6. 93  
Petteri Pietiläinen

## Sijaintitiedot

Peruskartta: 3334 03 SYVÄRINPÄÄ Pinta-ala \_\_\_\_\_  
x= \_\_\_\_\_ y= \_\_\_\_\_ z= \_\_\_\_\_  
Suunta <sup>7031,99</sup> ja etäisyys kirkosta tms. 547 49 n. 100-102,5  
Varpaisjärven kirkosta n. 10,5 km NE

## Hoito ja kunto (ks. täyttöohjeet)

A  B  C  D  E  F  G

## Tila ja omistaja (ks. täyttöohjeet)

Kylä/kaupunginosa: \_\_\_\_\_  
Tila/Rno/nimi: Kärsämäki RN:o 14:2  
tai Kortteli/tontti/palsta: Koivula  
Omistaja: \_\_\_\_\_ Puhelin: \_\_\_\_\_  
Osoite: Hyvönen, Raimo Postitmp: 977-75130  
Koivulento 73230 SYVÄRINPÄÄ  
Kiinteistötunnus:       Vuokrattu, ks. huomautukset

Lisää kiinteistöjä kpl

## Aiemmat tiedot:

Kalle Parviaisen selonteko muinaistiet.toimikunnalle  
A. Kinnusen selostus 23.7.1951  
Verif 35/75  
L. Pohjakallion tarkastus 22.8. 1974

## Aiemmat löydöt:

KM 12832:1 nelisivuinen kourutalutta, 2: kiviesine, 3:kivi-  
veitsi  
KuM 5871 hioin (ei esihist.!) )

## Tarkastuslöydöt:

# TARKASTUSKERTOMUS

## Liitteet:

kartat \_\_\_\_\_  
muut liitteet E. a. \_\_\_\_\_  
negatiivit \_\_\_\_\_  
diat \_\_\_\_\_

**Tarkastuksen aihe:** isivuinen kourutalutta, :2 kiviesine, :3 kiviveit-  
si. Varpaisjärvi, Kärsämäki. Löyt. maanvilj. Antti Hyvönen n.  
1949 Varpaisjärven pitäjän Kärsämäen kylästä pellostaan, n. 500  
m:n päässä Syvärinjärven pohjoisrantaan. Varpaisjärven piirin ni-  
mismiehen KM:oon toimittamat esineet. Diar. 25.7.51. Verif.  
KuM 5871 hioin. Varpaisjärvi Kärsämäki Koivula. Hioimen löytänyt  
mv. Antti Hyvönen Varpaisjärven kunnan Kärsämäen kylän Koivulan  
tilalta, raivausalueella olevasta tulisijasta Koivulan talosta  
n. 800 m itäkoilliseen. Lauri Pohjakallio tarkastanut tulisijan  
22.8. 1974, eikä pitänyt sitä esihistoriallisena. Kts. verif.  
35/75.

## Kohteen kuvaus:

"Likolammen pohjoispäästä n. 170 m luoteeseen, Lamminpään talos-  
ta n. 180 m etelälounaaseen ja Koivulasta n. 800 m itäkoilli-  
seen. Kaakkoon (Likolampeen) viettävää rinnettä, josta metsä  
raivattu pois. Hiekka-savi maata. Lähes 5 m halkaisijaltaan ja  
neliskulmaista muodoltaan lähentelevä kivikasa, jonka seasta  
löytynyt hiiliä. Lähinnä kai vanha raunioitunut kiuas. 22.1.  
1975 Antti Hyvönen toi hioimen, jonka kertoi löytyneen yllä mai-  
nitusta rauniosta = KuM 5871:2 ei esihist. Koordinaatit: x=7032  
65, y=547 87, z=102,5-105.

Ei ole sama paikka kuin Luhon tarkastama. Luho käynyt paikalla,  
joka on muinaista Likolammin ja Syvärin välistä salmea (Likolam-  
pi ollut ehkä Syvärin lahti). Löytöpaikka soista niittyä,  
koordinaatit: x=7031 99, y=547 49, z=100- 102,5..." L. Pohjakal-  
lio 22.8.1974.

Petteri Pietiläisen kanssa Koivulassa käydessä selvisi, että  
Antti Hyvönen on kuollut v. 1987, talo on hänen pojallaan.  
Pellot olivat oraalla, maaperä on savihiesun sekoittamaa so-  
raa. Löytöpaikkojen tarkastus sateisena päivänä jäi käytän-  
nöllisesti katsoen alueen silmäilyksi tieltä ja pihasta käsin.  
Taloväellä ei ollut lisättävää löytöä koskeviin tietoihimme.  
Kiviesineiden löytöpaikka on kyllä sopiva kivikauden oleskelua  
ajatellen, mutta peltoala tulee kynökselle vasta muutamien  
vuosien päästä. Toistaiseksi paikkaa on pidettävä irtolöytöpaik-  
kana, kun Ville Luhon muistiossaan mainitsema uhrilöytömerkitys-  
kään ei saanut lisävalaistusta tarkastuksessa.

Talossa meille näytettiin myös peltotöissä löytynyttä liipanpät-  
kää, jonka jätimme "modernina" löytäjilleen.

**Ympäristö ja maasto: (vesistö, vesistököödi, rakennukset, tiet, sorakuopat jne)**

Likolammesta Syväriin laskevan puron pohjoispuolinen pelto, savinen hiekkamaa

**Laajuuden arviointiperuste:**

**Luokitusehdotus perusteluineen:**

kivikautinen irtolöytö

**Ehdotus suoja-alueeksi:** \_\_\_\_\_

\_\_\_\_\_ Pellot kylvetty, kasvussa

**Havaintomahdollisuudet:** \_\_\_\_\_

**Opas:** \_\_\_\_\_

**Rauhoitustoimenpiteet maastossa:**

**Tiedossa olevat maankäyttösuunnitelmat, kiireellisyys:**

**Lähilöytöjä:**

\*\*\*\*\*

Selostus jätetty

10 11 / 93<sup>19</sup>

Aika

Kuopio

Paikka

  
Jouko Aroaho

Allekirjoitus

## Jatkotoimenpiteitä:

## Huomautuksia (esim perimätieto) ja lisäyksiä:

## Täyttöohjeita:

### Tunnistetiedot

Mikäli kohteen alueella on useampia muinaisjäännöslajeja (esim. asuinpaikka ja röykkiöitä), täytä samalla nimellä ja inventointinumerolla useampi korthi

### Hoito ja kunto

**A. Kunto:** 1=koskematon, 2= tutkittu osittain, 3= tutkittu kokonaan, 4=tuhoutunut osittain, 5= tuhoutunut kokonaan, 6=tutkittu ja tuhoutunut osittain, 7=tutkittu ja tuhoutunut kokonaan

**B. Alkuperäisyys:** 1=täysin alkuperäinen, 2=entisöity osittain, 3=entisöity kokonaan, 4=siirretty alkuperäiseltä paikaltaan

**C. Hoitotarve:** 1=vaatii entistämistä, 2=vaatii kunnostamista, 3=vaatii puhdistamista tai esiin kaivamista, 4=vaatii tuki- tai suojarakenteita, 5=vaatii tutkimuksia tuhoutumisen estämiseksi, 6=vaatii jatkuvaa hoitoa, 7=ei vaadi hoitotoimenpiteitä

**D: Hoitotilanne:** 1=peruskunnostettu, 2= tuettu rakentein, 3=pidetään puhtaana

**E: Rajaustarkkuus:** 1=rajattu arvion pohjalta, 2= rajattu osittaisella koekaivauksella, 3= rajattu kokonaan epävarmasti koekaivauksin, 4= rajattu kokonaan luotettavin koekaivauksin, 5=rajattu näkyvien rakenteiden perusteella

**F: Vahvistustapa:** 1=rajattu vain muinaisjäännös, 2=rajattu vain suoja-alue, 3=rajattu sekä muinaisjäännös että suoja-alue

**G: Maastomerkitä:** 1=kuparitaulu, 2=kertova taulu, 3=paalurajaus ilman taulua, 4=paalurajaus ja taulu, 5= aitaus ja taulu, 6=rakennus ympärillä ja taulu

### Tila ja omistaja

Mikäli kohde on useamman tilan tai kylän alueella, TÄYTÄ LISÄKORTTI

# ARKEOLOGISEN KOHTEEN TARKASTUS

--	--	--

## Tunnistetiedot

Kunta: Varpaisjärvi Inventointinumero: 2.800/ 8.  
Kärsämäki irtolöytö  
Alue: \_\_\_\_\_ Luokka: \_\_\_\_\_  
Nimi: Aittomäki Ajoitus: kivikausi  
Kohteen laji: kivikautinen irtolöytö Lukumäärä: \_\_\_\_\_  
Kohteesta muita kortteja kpl (ks. täyttöohjeet)  
Tarkastaja: Jouko Arealho Tarkastusaika: 6./ 19 93  
Petteri Pietiläinen

## Sijaintitiedot

Peruskartta: 3334 03 SYVÄRINPÄÄ Pinta-ala \_\_\_\_\_  
x= 7033 59 y= 546 56 z= \_\_\_\_\_ (päärakennus)  
Suunta ja etäisyys kirkosta tms. Varpaisjärven kirkosta n. 10,3 km NE

## Hoito ja kunto (ks. täyttöohjeet)

A  B  C  D  E  F  G

## Tila ja omistaja (ks. täyttöohjeet)

Kylä/kaupunginosa: Kärsämäki RN:o 5:31  
Aittomäki  
Tila/Rno/nimi: \_\_\_\_\_  
tai Kortteli/tontti/palsta: \_\_\_\_\_  
Omistaja: Tuovinen Antero Puhelin: 977-75155  
Aittomäki 73230 SYVÄRINPÄÄ  
Osoite: \_\_\_\_\_ Postitmp: \_\_\_\_\_  
Kiinteistötunnus:       Vuokrattu, ks. huomautukset

Lisää kiinteistöjä kpl

## Aiemmat tiedot:

## Aiemmat löydöt:

KuM 2348 (=vanha N:o 1852) kivikirves

## Tarkastuslöydöt:



# TARKASTUSKERTOMUS

## Liitteet:

kartat \_\_\_\_\_  
muut liitteet \_\_\_\_\_  
negatiivit F.a. \_\_\_\_\_  
diat \_\_\_\_\_

## Tarkastuksen aihe:

KuM 2348 (=vanha N:o 1852) kivikirves. Varpaisjärvi Kärsämäki Aittomäki. Löyt. mainitun talon pellosta. Luov. tuomari R.Jack 1914.

## Kohteen kuvaus:

Kesäkuun 10. päivänä 1993 kävin Petteri Pietiläisen kanssa Aittomäessä tarkastamassa yllä mainitun esineen löytösuhteita. Selvisi, että talo on ollut Keinäsillä 1940-luvulle saakka, jolloin siihen tulivat Tuoviset. Toinen löytöpaikan määräämistä vaikeuttava tieto on se, että talon maa-ala on ollut jopa yli 600 hehtaaria aikanaan. Antero Tuovinen ei ollut tietoinen löydöistä, eikä tarkastuksen aikana oraalla ja kasvussa olleilla pelloilla tiedetty löytyneen mitään erityistä. Alueen kiertelyyn meillä oli viljelyn vuoksi olematon mahdollisuus.

**Ympäristö ja maasto:** (vesistö, vesistökoodi, rakennukset, tiet, sorakuopat jne)

Talo sijaitsee sorakumpareella, pellot alempana savisempia.

**Laajuuden arviointiperuste:**

**Luokitusehdotus perusteluineen:**

kivikautinen irtolöytö

**Ehdotus suoja-alueeksi:** \_\_\_\_\_

**Havaintomahdollisuudet:** \_\_\_\_\_  
Kylvöpellot

**Opas:** \_\_\_\_\_

**Rauhoitustoimenpiteet maastossa:**

**Tiedossa olevat maankäyttösuunnitelmat, kiireellisyys:**

**Lähilöytöjä:**

\*\*\*\*\*

**Selostus jätetty**

10 11 / 9319

Aika

Kuopio

Paikka

  
Jouko Aroaho

Allekirjoitus

## Jatkotoimenpiteitä:

## Huomautuksia (esim perimätieto) ja lisäyksiä:

## Täyttöohjeita:

### Tunnistetiedot

Mikäli kohteen alueella on useampia muinaisjäännöslajeja (esim. asuinpaikka ja röykkiöitä), täytä samalla nimellä ja inventointinumerolla useampi kortti

### Hoito ja kunto

**A. Kunto:** 1=koskematon, 2= tutkittu osittain, 3= tutkittu kokonaan, 4=tuhoutunut osittain, 5= tuhoutunut kokonaan, 6=tutkittu ja tuhoutunut osittain, 7=tutkittu ja tuhoutunut kokonaan

**B. Alkuperäisyys:** 1=täysin alkuperäinen, 2=entisöity osittain, 3=entisöity kokonaan, 4=siirretty alkuperäiseltä paikaltaan

**C. Hoitotarve:** 1=vaatii entistämistä, 2=vaatii kunnostamista, 3=vaatii puhdistamista tai esiin kaivamista, 4=vaatii tuki- tai suojarakenteita, 5=vaatii tutkimuksia tuhoutumisen estämiseksi, 6=vaatii jatkuvaa hoitoa, 7=ei vaadi hoitotoimenpiteitä

**D. Hoitotilanne:** 1=peruskunnostettu, 2= tuettu rakentein, 3=pidetään puhtaana

**E: Rajaustarkkuus:** 1=rajattu arvion pohjalta, 2= rajattu osittaisella koekaivauksella, 3= rajattu kokonaan epävarmasti koekaivauksin, 4= rajattu kokonaan luotettavin koekaivauksin, 5=rajattu näkyvien rakenteiden perusteella

**F: Vahvistustapa:** 1=rajattu vain muinaisjäännös, 2=rajattu vain suoja-alue, 3=rajattu sekä muinaisjäännös että suoja-alue

**G: Maastomerkinä:** 1=kuparitaulu, 2=kertova taulu, 3=paalurajaus ilman taulua, 4=paalurajaus ja taulu, 5= aitaus ja taulu, 6=rakennus ympärillä ja taulu

### Tila ja omistaja

Mikäli kohde on useamman tilan tai kylän alueella, TÄYTÄ LISÄKORTTI

# ARKEOLOGISEN KOHTEEN TARKASTUS

--	--	--

## Tunnistetiedot

Kunta: Varpaisjärvi Inventointinumero: 2.800/ 9.  
Paloiskylä irtolöytö  
Alue: Kuusela Luokka: rautakausi  
Nimi: Kuusela Ajoitus: rautakausi  
Kohteen laji: rautakautinen irtolöytö Löytömäärä:                       
Kohteesta muita kortteja                      kpl (ks. täyttöohjeet)  
Tarkastaja: Jouko Aroalho Tarkastusaika: 15. 6.9 93

## Sijaintitiedot

Peruskartta: 3334 03 SYVÄRINPÄÄ Pinta-ala                       
x= 7031 57 y= 545 20 z= 100  
Suunta ja etäisyys kirkosta tms. Varpaisjärven kirkosta n. 7,8 km NE

## Hoito ja kunto (ks. täyttöohjeet)

A  B  C  D  E  F  G

## Tila ja omistaja (ks. täyttöohjeet)

Kylä/kaupunginosa: Paloiskylä RN:o 10:20  
Tila/Rno/nimi: Kuusela  
tai Kortteli/tontti/palsta:                       
Omistaja: Parviainen, Kai Puhelin: 977-75113  
Kuusela 73200 VARPAISJARVI  
Osoite:                      Postitmp:                       
Kiinteistötunnus:   Vuokrattu, ks. huomautukset

Lisää kiinteistöjä kpl

## Aiemmat tiedot:

## Aiemmat löydöt:

KuM 4557 keihäänkärki, rautaa

## Tarkastuslöydöt:

# TARKASTUSKERTOMUS

## Liitteet:

kartat \_\_\_\_\_  
muut liitteet \_\_\_\_\_  
negatiivit \_\_\_\_\_ F.a. \_\_\_\_\_  
diat \_\_\_\_\_

## Tarkastuksen aihe:

KuM 4557 keihäänkärki, rautaa. Löyt. Varpaisjärven Jonsan kylästä mv. Mooses Parviaisen puutarhamaasta 26.9.1948. Esineen löysi työm. Paavo Partanen kyntäessään n. 30 cm:n syvyydestä.

## Kohteen kuvaus:

Selvisi, että Mooses Parviaisen paikka on ollut Kuusela Jonsassa, nykyään Kai Parviaisen asuma. Kävin 15.6.1993 paikalla. Vanha päärakennus ei ole enää asumiskäytössä, vaan sen itäpuolelle ent. pellolle on rakennettu uusi tiilitalo. Pellon sijasta paikalla on nyt pihamaan nurmikkoa, pihateitä ja koristeistutuksia. Talossa ei tiedetty löydöstä, mutta kerrottiin Mooses Parviaisen puutarhamaan sijainneen aivan uuden asuinrakennuksen tienoilla. Mitään erityistä siinä ei voitu nähdä.

Tapasin myös Pentti Parviaisen, joka on asunut Kuuselassa Mooseksen (isänsä) aikana ja vahvasti puutarhan sijaintipaikan.

Ympäristö ja maasto: (vesistö, vesistökoodi, rakennukset, tiet, sorakuopat jne)

Itään, kohti Särkiselkää, laskeva pihamaa, entinen pelto.

Laajuuden arviointiperuste:

Luokitusehdotus perusteluineen:

rautakautinen irtolöytö

Ehdotus suoja-alueeksi: \_\_\_\_\_

Havaintomahdollisuudet: \_\_\_\_\_

Piha-alue nurmella ja rakennettu kauttaaltaan

Opas: \_\_\_\_\_ maanomistaja

Rauhoitustoimenpiteet maastossa:

Tiedossa olevat maankäyttösuunnitelmat, kiireellisyys:

Lähilöytöjä:

\*\*\*\*\*

Selostus jätetty

15/ 19 93 \_\_\_\_\_  
Aika Paikka Kuopio

  
Jouko Aroalho  
Allekirjoitus

### Jatkotoimenpiteitä:

### Huomautuksia (esim perimätieto) ja lisäyksiä:

### Täyttöohjeita:

#### Tunnistetiedot

Mikäli kohteen alueella on useampia muinaisjäännöslajeja (esim. asuinpaikka ja röykkiöitä), täytä samalla nimellä ja inventointinumerolla useampi kortti

#### Hoito ja kunto

**A. Kunto:** 1=koskematon, 2= tutkittu osittain, 3= tutkittu kokonaan, 4=tuhoutunut osittain, 5= tuhoutunut kokonaan, 6=tutkittu ja tuhoutunut osittain, 7=tutkittu ja tuhoutunut kokonaan

**B. Alkuperäisyys:** 1=täysin alkuperäinen, 2=entisöity osittain, 3=entisöity kokonaan, 4=siirretty alkuperäiseltä paikaltaan

**C. Hoitotarve:** 1=vaatii entistämistä, 2=vaatii kunnostamista, 3=vaatii puhdistamista tai esiin kaivamista, 4=vaatii tuki- tai suojarakenteita, 5=vaatii tutkimuksia tuhoutumisen estämiseksi, 6=vaatii jatkuvaa hoitoa, 7=ei vaadi hoitotoimenpiteitä

**D: Hoitotilanne:** 1=peruskunnostettu, 2= tuettu rakentein, 3=pidetään puhtaana

**E: Rajaustarkkuus:** 1=rajattu arvion pohjalta, 2= rajattu osittaisella koekaivauksella, 3= rajattu kokonaan epävarmasti koekai- vauksin, 4= rajattu kokonaan luotettavin koekaivauksin, 5=rajattu näkyvien rakenteiden perusteella

**F: Vahvistustapa:** 1=rajattu vain muinaisjäännös, 2=rajattu vain suoja-alue, 3=rajattu sekä muinaisjäännös että suoja-alue

**G: Maastomerkitä:** 1=kuparitaulu, 2=kertova taulu, 3=paalurajaus ilman taulua, 4=paalurajaus ja taulu, 5= aitaus ja taulu, 6=rakennus ympärillä ja taulu

#### Tila ja omistaja

Mikäli kohde on useamman tilan tai kylän alueella, TÄYTÄ LISÄKORTTI

# ARKEOLOGISEN KOHTEEN TARKASTUS

--	--	--

## Tunnistetiedot

Kunta: Varpaisjärvi Inventointinumero: 2.800/10.  
Korpijärvi Intolöytö  
Alue: \_\_\_\_\_ Luokka: \_\_\_\_\_  
Nimi: Itälampi Ajoitus: kivikausi  
Kohteen laji: kivikautinen intolöytö Lukumäärä: \_\_\_\_\_  
Kohteesta muita kortteja \_\_\_\_\_ kpl (ks. täyttöohjeet)  
Tarkastaja: Jouko Aroaho Tarkastusaika: 6./ 19 93  
Petteri Pietiläinen

## Sijaintitiedot

Peruskartta: 3334 06 KANGASLAHTI Pinta-ala \_\_\_\_\_  
x= 7038 y= 550 z= n. 112,5-115  
Suunta ja etäisyys kirkosta tms. Varpaisjärven kirkosta n. \*\*\*\*km E

## Hoito ja kunto (ks. täyttöohjeet)

A  B  C  D  E  F  G

## Tila ja omistaja (ks. täyttöohjeet)

Kylä/kaupunginosa: \_\_\_\_\_  
Korpijärvi RN:o 3:40  
Tila/Rno/nimi: Lapinsaari  
tai Kortteli/tontti/palsta: \_\_\_\_\_  
Omistaja: Pasanen, Jari Tapio Puhelin: 977-73255  
Osoite: Lapinsaarentie 3 Postitmp: 73250 KORPIJÄRVI  
Kiinteistötunnus:   Vuokrattu, ks. huomautukset

Lisää kiinteistöjä kpl

## Aiemmat tiedot:

H. Ronkaisen kirje muinaistieteelliselle toimikunnalle 8.5.1951

## Aiemmat löydöt:

KM 12831:1 pohjalainen tasataltta  
KM 12831:2 kiviaseen liuska

## Tarkastuslöydöt:



# TARKASTUSKERTOMUS

## Liitteet:

kartat \_\_\_\_\_

muut liitteet \_\_\_\_\_

negatiivit \_\_\_\_\_

diat \_\_\_\_\_

F.a. 3600

## Tarkastuksen aihe:

KM 12831:1 pohj. tasataltta

2 hiot. kiviaseen liuska

Löyt. maanvilj. Ilmari Pasanen (os. Varpaisjärvi, Korpijärvi) Varpaisjärven pit. Korpijärven kylästä

Pasasen talon maalta, talosta n. 1/2 km lähellä Itälampea sijaitsevalta raivatulta laitumelta, laidun sijaitsee n. 180 m:n päässä Itälammen rannasta, lammen

läntiseltä rannalta. Varpaisjärven piirin nimismiehen A. Kinnusen KM:oon toimittamat esineet. Diar. 25.7. 1951.

Lahja.

..."esineen löytöpaikalle, joka sijaitsi noin 0,5 km

~~päässä Pasasen talosta Itälammen lähellä olevalla Pasasen~~

~~raivatulla laitumella. Pasanen esitti löytöpaikan, joka~~

## Kohteen kuvaus:

sijaitsi n. 180 m päässä e.m. Itälammen rannasta, lammen läntisellä rannalla raivatulla laitumella. Maisema löytöpaikan ympärillä oli hyvin tasaista ja kivetöntä... Syksyllä 1948 oli alue kynnetty uudelleen, jolloin auran viilloksesta n. 20 cm syvyydestä oli e.m. kiviesine tullut näkyviin, ilmestyminen oli kuultavassa herättänyt huomiota, koska raiviolla ei tavallisesti ollut pienintäkään kiveä.- Hugo Ronkainen, 8.5.51

Tarkastin Petteri Pietiläisen kanssa heinäkuu kasvavaa rantapeltoa 8.6.1993 löytäjän pojan, Tapio Pasasen, opastuksella. Lampionpistoista näkyi kivetön hiesumaa. Löytöpaikan pohjoispuolella länsirannassa oli käännettynä palasia uudispeltoa, jotka myös kiertelimme havaitsematta mitään erityistä. Itälammen rantapelloilta ei viljelyn yhteydessä tiedetty puheena olevan löydön lisäksi löytyneen mitään erityistä.

**Ympäristö ja maasto: (vesistö, vesistököödi, rakennukset, tiet, sorakuopat jne)**

Hiesupohjainen pelto, joka viettää kohti Itälampea,  
pohjoiseen ja koilliseen

**Laajuuden arviointiperuste:**

**Luokitusehdotus perusteluineen:**

kivikautinen irtolöytö

**Ehdotus suoja-alueeksi:** \_\_\_\_\_

Pellot heinällä

**Havaintomahdollisuudet:** \_\_\_\_\_

Tapio Pasanen

**Opas:** \_\_\_\_\_

**Rauhoitustoimenpiteet maastossa:**

**Tiedossa olevat maankäyttösuunnitelmat, kiireellisyys:**

Viljely jatkuu

**Lähilöytöjä:**

\*\*\*\*\*

Selostus jätetty

10 11 / 93 19

Aika

Kuopio

Paikka

  
Jouko Aroaho

Allekirjoitus

## Jatkotoimenpiteitä:

## Huomautuksia (esim perimätieto) ja lisäyksiä:

## Täyttöohjeita:

### Tunnistetiedot

Mikäli kohteen alueella on useampia muinaisjäännöslajeja (esim. asuinpaikka ja röykkiöitä), täytä samalla nimellä ja inventoin-  
tinumerolla useampi korthi

### Hoito ja kunto

A. Kunto: 1=koskematon, 2= tutkittu osittain, 3= tutkittu kokonaan, 4=tuhoutunut osittain, 5= tuhoutunut kokonaan, 6=tutkittu  
ja tuhoutunut osittain, 7=tutkittu ja tuhoutunut kokonaan

B. Alkuperäisyys: 1=täysin alkuperäinen, 2=entisöity osittain, 3=entisöity kokonaan, 4=siirretty alkuperäiseltä paikaltaan

C. Hoitotarve: 1=vaatii entistämistä, 2=vaatii kunnostamista, 3=vaatii puhdistamista tai esiin kaivamista, 4=vaatii tuki- tai suo-  
jarahenteita, 5=vaatii tutkimuksia tuhoutumisen estämiseksi, 6=vaatii jatkuvaa hoitoa, 7=ei vaadi hoitotoimenpiteitä

D: Hoitotilanne: 1=peruskunnostettu, 2= tuettu rakentein, 3=pidetään puhtaana

E: Rajaustarkkuus: 1=rajattu arvion pohjalta, 2= rajattu osittaisella koekaivauksella, 3= rajattu kokonaan epävarmasti koekai-  
vauksin, 4= rajattu kokonaan luotettavin koekaivauksin, 5=rajattu näkyvien rakenteiden perusteella

F: Vahvistustapa: 1=rajattu vain muinaisjäännös, 2=rajattu vain suoja-alue, 3=rajattu sekä muinaisjäännös että suoja-alue

G: Maastomerkitä: 1=kuparitaulu, 2=kertova taulu, 3=paalurajaus ilman taulua, 4=paalurajaus ja taulu, 5= aitaus ja taulu,  
6=rakennus ympärillä ja taulu

### Tila ja omistaja

Mikäli kohde on useamman tilan tai kylän alueella, TÄYTÄ LISÄKORTTI

# ARKEOLOGISEN KOHTEEN TARKASTUS

--	--	--

## Tunnistetiedot

Kunta: Varpaisjärvi Korpijärvi Inventointinumero: 2.800/11.  
tolöytä  
Alue: Itakoski Luokka: kivikausi  
Nimi: \_\_\_\_\_ Ajoitus: \_\_\_\_\_  
Kohteen laji: kivikautinem irtolöytö Lukumäärä: \_\_\_\_\_  
Kohteesta muita kortteja kpl (ks. täyttöohjeet)  
Tarkastaja: Jouko Aroaho Tarkastusaika: 6. / 19 93  
Petteri Pietilainen

## Sijaintitiedot

Peruskartta: 3343 01 JUMINEN Pinta-ala \_\_\_\_\_  
x= 7044 96 y= 547 90 z= n. 112,5  
Varpaisjärven kirkosta n. 19,2 km NE  
Suunta ja etäisyys kirkosta tms. \_\_\_\_\_

## Hoito ja kunto (ks. täyttöohjeet)

A  B  C  D  E  F  G

## Tila ja omistaja (ks. täyttöohjeet)

Kylä/kaupunginosa: Korpijärvi RN:o  
Tila/Rno/nimi: \_\_\_\_\_  
tai Kortteli/tontti/palsta: \_\_\_\_\_  
Omistaja: Pitkänen, Pentti Puhelin: 977-73851  
Nilsiantie 104 73200 VARPAISJÄRVI  
Osoite: \_\_\_\_\_ Postitmp: \_\_\_\_\_  
Kiinteistötunnus:   Vuokrattu, ks. huomautukset

Lisää kiinteistöjä kpl

## Aiemmat tiedot:

Verif. 57/82

## Aiemmat löydöt:

KuM 7032 (=KM 21756) käyräselkäinen kourutaltilta

## Tarkastuslöydöt:

# TARKASTUSKERTOMUS

## Liitteet:

kartat \_\_\_\_\_  
muut liitteet \_\_\_\_\_  
                  F.a. \_\_\_\_\_  
negatiivit \_\_\_\_\_  
diat \_\_\_\_\_

**Tarkastuksen aine:**  
K:MM 7032 (=MM 21756) käyräselkäinen kourutalutta. Varpaisjärvi Korpijärven kylä (Itäkoski) Korpijärvi 2. Esineen on löytänyt Esko Saarelainen, os. Itäkoski, 74470 PALOINEN, puh. 977-74812, Varpaisjärveltä Korpijärven kylältä Itäkoskelta Korpijärven RN:o 2 tilan maalta. Esine löytyi pellolta alakosken rannalta n. 10 m:n päässä vesirajalta. Löytöpaikka on nykyisin Anna Elina Pirisen ja Iida Maria Lukkarisen omistuksessa. Löytöpaikalta n. 6-7 m itään sijaitsee vanha savusauna. Maaperä paikalla on savea ja esine löytyi maanpinnalta savimullasta. Löytöpaikalta pohjoiseen on maassa todettu nokisia kiviraunioita pellon raivauksen yhteydessä.

## Kohteen kuvaus:

Kesäkuun 8. päivänä 1993 kävin Petteri Pietiläisen ja yllämainitun esineen löytäjän kanssa tarkastamassa löytöpaikkaa. Olen käynyt syystalvesta 1982 paikalla voimalaitosrakentamisen katselmukseen liittyen, ja silloin tein muutamia lapionpistoja savipintaiseen peltoon mitään erityistä löytämättä.

Ympäristö on kovin muuttunut Itäkosken voimalaitoksen valmistuessa 1980-luvulla, mutta joitakin kiviä ja hirsii saunan paikalla rannassa näkyi vielä heinikossa. Kosken länsipuolelle, rannalle, on rakennettu asuintaloja sekä teitä rakennuksille. Kävimme myös löytäjän opastamana katsomassa verifikaatissa 57/82 mainittujen, "...hieman pohjoisempaan havaittujen nokisten kiviraunioiden" kohtaa, taltan löytöpaikasta 100 m luoteeseen. Siellä luonnostaankin kivisellä, metsittyneellä pellolla ei löydetty mitään erityistä.

Kävimme myös veneellä oppaamme johdolla katsomassa Korpisen pohjoispään Tulisaarta sekä Papinlahden tienoota.

**Ympäristö ja maasto: (vesistö, vesistököödi, rakennukset, tiet, sorakuopat jne)**  
Itäkosken uoman länsipuolinen ranta, jolle on valmistunut rakennuksia pihoineen ja teineen.

**Laajuuden arviointiperuste:**

**Luokitusehdotus perusteluineen:**  
Kivikauden innoitus

**Ehdotus suoja-alueeksi:** \_\_\_\_\_

Alue paljolti rakentamisen liikuttelemaa

**Havaintomahdollisuudet:** \_\_\_\_\_

Esko Saarelainen

**Opas:** \_\_\_\_\_

**Rauhoitustoimenpiteet maastossa:**

**Tiedossa olevat maankäyttösuunnitelmat, kiireellisyys:**

**Lähilöytöjä:**

\*\*\*\*\*

**Selostus jätetty**

10 11 93  
/ 19

Aika

Kuopio

Paikka

  
Jouko Aroaho

Allekirjoitus

## Jatkotoimenpiteitä:

## Huomautuksia (esim perimätieto) ja lisäyksiä:

## Täyttöohjeita:

### Tunnistetiedot

Mikäli kohteen alueella on useampia muinaisjäännöslajeja (esim. asuinpaikka ja röykkiöitä), täytä samalla nimellä ja inventointinumerolla useampi kortti

### Hoito ja kunto

**A. Kunto:** 1=koskematon, 2= tutkittu osittain, 3= tutkittu kokonaan, 4=tuhoutunut osittain, 5= tuhoutunut kokonaan, 6=tutkittu ja tuhoutunut osittain, 7=tutkittu ja tuhoutunut kokonaan

**B. Alkuperäisyys:** 1=täysin alkuperäinen, 2=entisöity osittain, 3=entisöity kokonaan, 4=siirretty alkuperäiseltä paikaltaan

**C. Hoitotarve:** 1=vaatii entistämistä, 2=vaatii kunnostamista, 3=vaatii puhdistamista tai esiin kaivamista, 4=vaatii tuki- tai suojarakenteita, 5=vaatii tutkimuksia tuhoutumisen estämiseksi, 6=vaatii jatkuvaa hoitoa, 7=ei vaadi hoitotoimenpiteitä

**D: Hoitotilanne:** 1=peruskunnostettu, 2= tuettu rakentein, 3=pidetään puhtaana

**E: Rajaustarkkuus:** 1=rajattu arvion pohjalta, 2= rajattu osittaisella koekaivauksella, 3= rajattu kokonaan epävarmasti koekaivauksin, 4= rajattu kokonaan luotettavin koekaivauksin, 5=rajattu näkyvien rakenteiden perusteella

**F: Vahvistustapa:** 1=rajattu vain muinaisjäännös, 2=rajattu vain suoja-alue, 3=rajattu sekä muinaisjäännös että suoja-alue

**G: Maastomerkitä:** 1=kuparitaulu, 2=kertova taulu, 3=paalurajaus ilman taulua, 4=paalurajaus ja taulu, 5= aitaus ja taulu, 6=rakennus ympärillä ja taulu

### Tila ja omistaja

Mikäli kohde on useamman tilan tai kylän alueella, TÄYTÄ LISÄKORTTI

# ARKEOLOGISEN KOHTEEN TARKASTUS

--	--	--

## Tunnistetiedot

Kunta: Varpaisjärvi Inventointinumero: 2.800/12.  
Alue: Paloiskylä Luokka: II  
Nimi: Hiekkaharju Ajoitus: kivikausi  
Kohteen laji: kivikautinen irtolöytö Lukumäärä: \_\_\_\_\_  
Kohteesta muita kortteja \_\_\_\_\_ kpl (ks. täyttöohjeet)  
Tarkastaja: Jouko Arealho Tarkastusaika: 8./6.19 93  
Petteri Pietiläinen

## Sijaintitiedot

Peruskartta: 3343 01 JUMINEN Pinta-ala \_\_\_\_\_  
X= 7046 45 Y= 545 60 Z= 120 122,5  
Suunta ja etäisyys kirkosta tms. Varpaisjärven kirkosta n. 19,3 km NE

## Hoito ja kunto (ks. täyttöohjeet)

A  B  C  D  E  F  G

## Tila ja omistaja (ks. täyttöohjeet)

Kylä/kaupunginosa: \_\_\_\_\_  
Tila/Rno/nimi: Paloiskylä RN:o 4:2  
Hiekkaharju  
tai Kortteli/tontti/palsta: \_\_\_\_\_  
Omistaja: Korhonen, Kalevi Puhelin: 977-74805  
Osoite: Hiekkaharju Postitmp: 73250 KORPIJÄRVI  
Kiinteistötunnus:   Vuokrattu, ks. huomautukset

Lisää kiinteistöjä kpl

## Aiemmat tiedot:

## Aiemmat löydöt:

## Tarkastuslöydöt:

KuM

KM 29082

kvartsia, pala piitä



# TARKASTUSKERTOMUS

## Liitteet:

kartat \_\_\_\_\_  
muut liitteet \_\_\_\_\_  
negatiivit \_\_\_\_\_ F.a. \_\_\_\_\_  
diat \_\_\_\_\_

## Tarkastuksen aihe:

## Kohteen kuvaus:

Kävin tarkastamassa 8.6. 1993 Petteri Pietiläisen kanssa Hiekkaharjun talon pohjoispuolista peltoa Sälevän ja Korpisenjärvet yhdistäneen Reposlammin vesiuoman varrella. Kynnöksellä ollut pelto viettää pohjoiseen ja on hiesu-hiekkapohjainen. Huomasimme maassa muutamia iskoksilta vaikuttaneita kvartseja sekä palan piitä (Pii ilmeisesti kuitenkin myöhäinen<sup>⊗</sup> - JA.), ( ), jotka epävarmasti viittavat paikalla liikutun muinaisuudessa. Tilan alueella muualla pellot olivat kesantona, ja mahdollisen asuinpaikan olemassaolosta ja sijainnista varmistuminen edellyttää kyllä lisähavaintoja.

⊗ Pii vaihtuu kivikautiselta. Siinä erottuu  
jossitua

**Ympäristö ja maasto: (vesistö, vesistököödi, rakennukset, tiet, sorakuopat jne)**

Hiekka-hiesupohjainen pelto Savilammen eteläpuolella,  
viettä kohti lampea.

**Laajuuden arviointiperuste:**

**Luokitusehdotus perusteluineen:**

kivikautinen irtolöytö

Ehdotus suoja-alueeksi: \_\_\_\_\_

Havaintomahdollisuudet: \_\_\_\_\_

Vain pellon eteläosa kynnetty

Opas: \_\_\_\_\_

**Rauhoitustoimenpiteet maastossa:**

**Tiedossa olevat maankäyttösuunnitelmat, kiireellisyys:**

Nykyinen maatalouskäyttö jatkuu.

**Lähilöytöjä:**

\*\*\*\*\*

Selostus jätetty

5. / 11 1993

Kuopio

Aika

Paikka

*Jouko Aroalho*

Jouko Aroalho

Allekirjoitus

### Jatkotoimenpiteitä:

### Huomautuksia (esim perimätieto) ja lisäyksiä:

### Täyttöohjeita:

#### Tunnistetiedot

Mikäli kohteen alueella on useampia muinaisjäännöslajeja (esim. asuinpaikka ja röykkiöitä), täytä samalla nimellä ja inventointinumerolla useampi kerta

#### Hoito ja kunto

**A. Kunto:** 1=koskematon, 2= tutkittu osittain, 3= tutkittu kokonaan, 4=tuhoutunut osittain, 5= tuhoutunut kokonaan, 6=tutkittu ja tuhoutunut osittain, 7=tutkittu ja tuhoutunut kokonaan

**B. Alkuperäisyys:** 1=täysin alkuperäinen, 2=entisoity osittain, 3=entisoity kokonaan, 4=siirretty alkuperäiseltä paikaltaan

**C. Hoitotarve:** 1=vaatii entistämistä, 2=vaatii kunnostamista, 3=vaatii puhdistamista tai esiin kaivamista, 4=vaatii tuki- tai suojarakenteita, 5=vaatii tutkimuksia tuhoutumisen estämiseksi, 6=vaatii jatkuvaa hoitoa, 7=ei vaadi hoitotoimenpiteitä

**D: Hoitotilanne:** 1=peruskunnostettu, 2= tuettu rakentein, 3=pidetään puhtaana

**E: Rajaustarkkuus:** 1=rajattu arvion pohjalta, 2= rajattu osittaisella koekaivauksella, 3= rajattu kokonaan epävarmasti koekaivauksin, 4= rajattu kokonaan luotettavin koekaivauksin, 5=rajattu näkyvien rakenteiden perusteella

**F: Vahvistustapa:** 1=rajattu vain muinaisjäännös, 2=rajattu vain suoja-alue, 3=rajattu sekä muinaisjäännös että suoja-alue

**G: Maastomerkitä:** 1=kuparitaulu, 2=kertova taulu, 3=paalurajaus ilman taulua, 4=paalurajaus ja taulu, 5= aitaus ja taulu, 6=rakennus ympärillä ja taulu

#### Tila ja omistaja

Mikäli kohde on useamman tilan tai kylän alueella, TÄYTÄ LISÄKORTTI

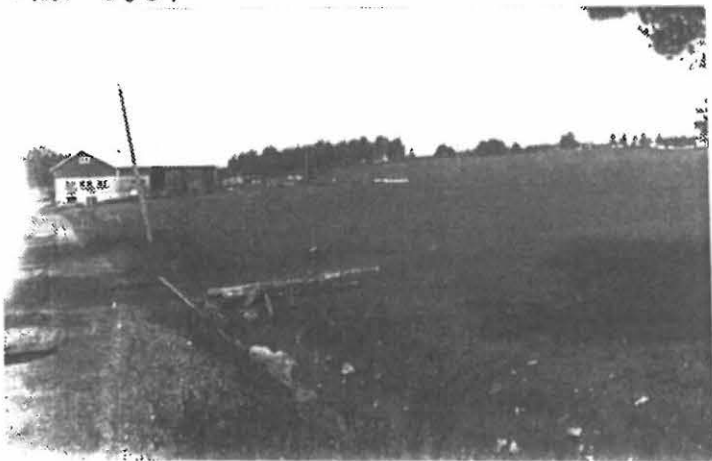
VARPHISJÄRVI  
KÄRSÄMÄKI  
LIKOLAHTI  
 2.800/0.



KUVA 1: KÄRSÄMÄEN LIKOLAHDEN TALON RAKENNUKSET VALOKUVATTUNA KOILLISESTA NÄHTYNÄ. LÖYTÖKOHDASSA, ETUALAN PELLOLLA, EI OLE HUOMATTU MITÄÄN ERITYISTÄ. VALOK. JOUKO AROALHO, 16.6.1993, 6x4,5.

KUM 5848

F.a. 3597



KUVA 2: KUVA ITÄKOILLISESTA. LÖYTÖKOHTA PELTOA KUVASTA OIKEALLE.

VALOK. JOUKO AROALHO,  
 16.6.1993, 6x4,5.



F.a. 3585

F.a. 3583

F.a. 3586

KUVA 1: MÄNTYLÄ (2.804.) KIVIKAUTI-  
NEN ASUINPAIKKA. PÄÄRAKENNUS KUVAN  
KESKELLÄ KOIVUN TAKANA, KUVATTUNA  
LÄNNESTÄ. TALAN LÖYTÖKOHTA KUVASTA  
OIKEALLE PELLON REUNASSA, KVARTSI  
TARKASTUKIESSA KUVAN KESKELTÄ  
PÄÄRAKENNUKSEN LUOTA. VALOK.  
JOUKO ARDALHO, 18.9.1993, 6x4,5.

F.a. 3587



KUVA 2: KETUNPESÄ (= TILA VOUTILA) KUVAT-  
TUNA LUOTEESTA, REIKÄKIVEN (KM 20779)  
LÖYTÖPAIKKA KUVAN KESKELLÄ PIHLAJA-  
PUIDEN EPUSTALLA. VALOK. JOUKO ARDALHO,  
18.9.1993, 6x4,5.

KUVA 3: PETÄYS-JÄRVEN ETELÄPUOLISIA  
PELTOJA. JÄRVI JÄÄ TALOJEN TAAKSE PAI-  
NANTEESEEN, KUVATTU ETELÄSTÄ.  
KS. 2.800/0 KM 3588:2 TASATALTTA.  
VALOK. JOUKO ARDALHO, 11.6.1993, 6x4,5.



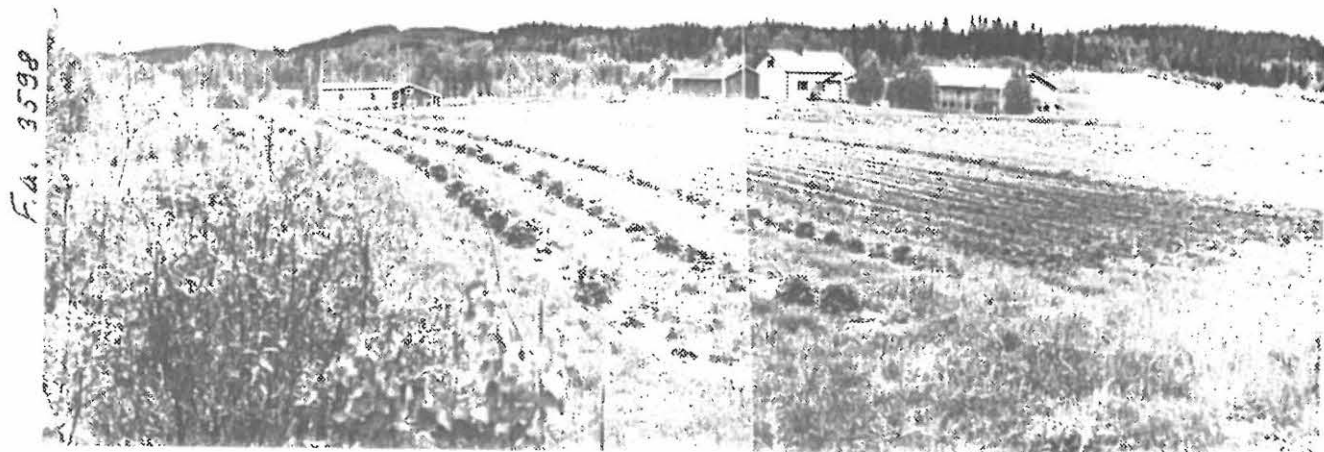
F.a. 3600

KUVA 1: KORPIJÄRVI ITÄLAMPI (2.800/10.). KM 12821:1-2:N LÖYTÖALUETTA ITÄLAAMMEN LÄNSIPUOLEN RANNALLA KUVATTUNA LOUNAASTA. LAMPI KUVASTA OIKEALLE. VALOK. J. AROALHO, 8.6.1993, 6x4,5.

F.a. 3594



KUVA 3 KÄRSÄMÄKI SAHINIEMI (KOIVUNIEMI) (2.805.) KIVIK. ASP. KUM 5866 ITÄKARJALAINEN TASATALTTA LÖYÖKOHTA KUVATTUNA ITÄKÖDILLISESTÄ KOHTI KOIVUNIEMEN SAHINIEMEN KVARTSIT KUVASTA VASEMMALLE.



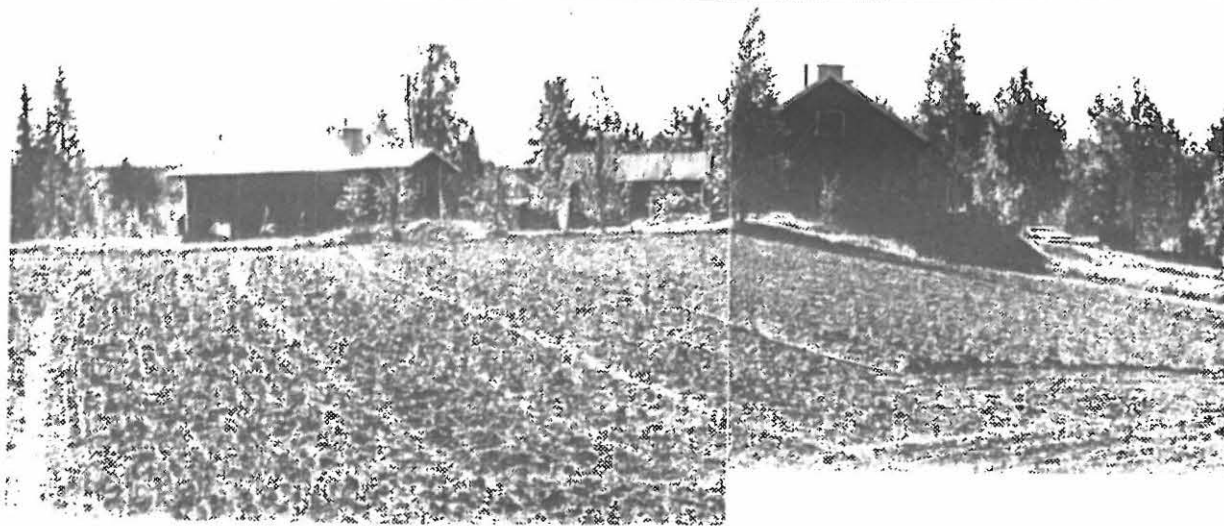
F.a. 3598

F.a. 3599

KUVA 2: KÄRSÄMÄKI SAARIKOSKI (2.800/0.). KOURUTALTTA (KUM (=KM 23470) ON LÖYDETTY KUVAN OIKEASTA REUNASTA, ATRONJOEN RANTAPELLOLTA. KUVATTU PELLON POHJOISKULMASTA KOHTI KAAKKOAA. VALOK. JOUKO AROALHO, 10.6.1993, 6x4,5.

F.a. 3592

F.a. 3593



KUVA 4: URIMOLAHTI TYNNYRINIEMI (2.800/ ), KUM 5814 (=KM 19550) REIKÄKIVI LÖYTYI OIKEALLA NÄKYVÄSTÄ RAKENNUKSEN PÄÄDYSTÄ, NURMETTUNEELTA KUMPAREELTA. VALOKUVATTUNA POHJOISLUOTTEESTA. JOUKO AROALHO, 10.6.1993, 6x4,5.