

ARKK.08. 141/11.8.2006

(Nyk. Kiopea)

**Vehmersalmen Suvasveden  
rantaosayleiskaava-alueen  
muinaisjäännösten inventointi  
1998**

**Timo Jussila  
Mikroliitti Oy**

**Kustantaja: Vehmersalmen kunta**

## Perustiedot:

- Alue:** Vehmersalmen kunnan puoleiset Suvasveden länsirannat ja saaret, sekä pienjärvet Suvasveden tuntumassa, sekä itäranta Vehmersalmen kirkonkylästä kaakkoon Putroniemen kylän alueella, Hormalahden eteläpuolella.
- Tarkoitus:** rantaosayleiskaavan vaikutusalueen muinaisjäännösten inventointi. Muinaisjäännösten saaminen kaavaan, jotta alueella vielä jäljellä olevat muinaisjäännökset eivät tutkimatta tuhoutuisi.
- Tavoite** paikantaa kaava-alueella mahdollisesti olevat muinaisjäännökset. Pääpainona oli ehjien ja vielä kajoamattomien muinaisjäännösten saaminen suojelun piiriin.
- Suoritus** kaikkien ranta-alueiden (100 m lähempänä rantaa) tarkastaminen silmämääräisesti rannalta tai veneestä käsin. Mikäli maasto vaikutti sopivalta muinaiselle asuinpaikalle, suoritettiin alueella tarkempi havainnointi (mm. koekuoppia) ja laajempi kävely ympäristössä. Kalliorannoilta pyrittiin havaitsemaan lapinrauniot. Asuinpaikkojen havaitseminen nojautui suurelta osin koekuopitukseen.
- Työaika:** kenttätöaika: 18.5. - 30.5. ja 6.7. - 21.7. aikana 22 pv, 198 tuntia matkoineen,
- Kustantaja** Vehmersalmen kunta, 10 000 mk + alv
- Tekijä:** Mikroliitti Oy, Timo Jussila
- Tulokset:** kaavan vaikutusalueelta ei aiemmin tunnettu yhtään muinaisjäännöstä. Työn aikana löytyi neljä uutta kivikautista asuinpaikkaa, sekä yksi epämääräinen kiviröykkiö joka on mahdollisesti lapinraunio. Yksi asuinpaikoista on täysin ehjä, kahta asuinpaikkaa on tie osin runnellut. Vehmersalmen kunnasta tunnettiin kaikenkaikkiaan ennen inventointia vain yksi kivikautinen asuinpaikka ja muutama lapinraunio.

**Löydöt:** Km xxxxxx, Saviastian paloja, kvartsi-iskoksia ja -esineitä

## Vehmersalmen Suvasveden rantaosayleiskaava-alueen muinaisjäännösten inventointi 1998

### **Vehmersalmen muinaisjäännöstilanne**

Vehmersalmen kunnan alue on ollut surullinen "valkoinen läikkä" Suomen arkeologisella kartalla. Laajasta keskeisten vesistöreittien halkomasta kunnasta tunnettiin ainosataan yksi kivikautinen asuinpaikka ennen inventointia! Tämä asuinpaikka onkin sitten eräs Suomen arkeologian klassisista paikoista - Vehmersalmen Roikanmäki - jolla on vankka tutkimushistoriallinen merkitys Saimaan alueen esihistorian tutkimuksessa. Paikalla on kaivanut prof. C.F. Meinander 1940-luvulla ja hän on myös julkaissut tutkimuksensa tuloksia. Tämän asuinpaikan lisäksi tunnetaan kunnan alueelta muutama lapinraunio. Viime vuosina on arkeologi Jouko Aroaho Kuopion museosta hiihdellyt Suvasveden rantoja ja havainnut joitain vielä vahvistamattomia lapinraunioita. Mikään näistä aiemmin tunnetuista muinaisjäännöksistä ei osu lähellekkään tämän inventoinnin tutkimusalueetta.

Inventoinnin aikana asuinpaikkojen määrä kunnan alueella nousi 400% (mainio neuvostotyyppinen "tuotantosaavutus") viikon kenttätyön tuloksena. Inventoinnin jälkeenkin voidaan kunnan arkeologista karttaa pitää edelleenkin pääosin valkoisena, joskin joitain lupaavia väriläikkiä jo hilpeästi pilkottaa osalla karttaa. Kunnassa pitäisi suorittaa laajempi muinaisjäännösten inventointi, jotta ilmiselvä muinaisjäännöspotentiaali saataisiin realisoitua suojelun ja tutkimuksen piiriin.

### **Alueen maasto, luonnon- ja muut inventointiin vaikuttaneet olosuhteet**

Yleisin Saimaan alueen muinaisjäännöstyyppi on esihistoriallinen pyyntikulttuurin asuinpaikka. Nämä kivi-pronssi-varhaisrautakautiset asuinpaikat ovat sijainneet aivan rantaviivan tuntumassa. Saimaan vedentaso on muuttunut aikojen kuluessa. Korkein Muinais-Saimaan ranta (n. 4400 eKr.) on alueella lähes 100 m korkeustasolla. Tältä korkeustasolta nykyiseen tasoonsa on Suvasvesi laskenut n. 500 eKr mennessä, aivan pronssikauden lopulla. Tämän jälkeen on Suvasveden pohjukassa (=eteläosassa) saattanut tapahtua vähäistä vedennousua. Tämä merkitsee sitä, että muinaisjäännöksiä voi alueelta löytää jo noin metrin nykyrannan yläpuolelta eli käytännössä nykyiseltä rannalta aina korkeimman rannan tasolle. Rantakaava-alueen inventoinnissa voidaan kuitenkin jättää kauempana rannasta olevat muinaisrannat huomioimatta ja tämä supisti huomattavasti tutkittavaa aluetta. Kartta-analyysin perusteella voitiin pois sulkea vähemmän todennäköisinä tiettyjä rantakaistoja ja näin edelleen supistaa maastossa tarkastettavaa aluetta. Rakennettuja rantoja ja tontteja en tarkastanut. Mahdolliset lapinrauniot eli kiviröykkiöhaudat on pystytetty kulloisenkin rannan tuntumaan, yleensä rantakallioille näkyville paikoille, joten näidenkin löytyminen kaava-alueelta on mahdollista.

### Harjualue

Vehmersalmen halki kulkee pitkittäisharju, lounaassa länsirannalta Ritoniemestä lossinkohdalta itärannalle kirkonkylän läpi koilliseen Lempiälän niemeen ja edellen Savonsaaren ja Hietasalon



kautta Jänissaloon, josta harju katkonaisena jatkuu koilliseen kaartaen. Harjun maaperä on paikoin hiekkaa paikoin soraa, kuten harjuissa yleensäkin. Pyyntikulttuurin asuinpaikat sijaitsevat tyypillisesti kuivilla kovapohjaisilla ja tasaisilla hiekkakankailla, muinaisilla hiekkarannoilla. Tällaiset olosuhteet vallitsevat paikoilla joissa glasifluviaalinen muodostuma on ulottunut veden ääreen. Näin ollen kyseisen harjujakson alue on erittäin potentiaalista muinaisjäännösmaastoa niillä korkeustasoilla, joilla Muinais-Saimaa on ulottunut harjun rinteille. Suuri osa harjujakson muinaisranta-alueita on kuitenkin perusteellisesti rakennettu ja myllätty Vehmersalmen kirkonkylän alueella. Lempiälän niemen suunnassa on myöskin runsas mökkirakentaminen hävittänyt potentiaalista muinaisjäännösmaastoa. Ainoastaan muutamien paikoin harju leikkaa tämän inventoinnin tutkimusalueita eli nykyistä rantavyöhykettä rakentamattomissa kohdissa. Näiltä kohdista sitten löytyikin kivikautisia asuinpaikkoja. Erittäin potentiaalinen ja vielä suureksi osaksi (?) ehjää muinaisjäännösmaastoa on Ritoniemessä, kummallakin rannalla. Valitettavasti tutkimusalue ei ulottunut Ritoniemeen, sillä olen vakuuttunut siitä, että siellä odottaa usea mehevä muinaisjäännös löytymistään tai todennäköisemmin tutkimatta tuhoutumistaan. Tämän harjujakson alue pitäisi tutkia erikseen ilman rantakaava-alueinventoinnin rajoitteita. Suosittelen harjualueelle erillistä n. 5-8 päivän inventointia mahdollisimman pikaisesti, niin kauan kuin vielä jotain on tehtävissä harjun muinaisjäännösten pelastamiseksi.

### Muut alueet

Maaperä kapean harjualueen ulkopuolella on avokalliota ja kivistä tai paikoin lohkarista hiekka/silttimoreenia. Tällaisessa maastossa, sen kivisyydestä riippuen, on harvemmin pyyntikulttuurin asuinpaikkoja, varsinkin jos lähistöllä on hyviä hiekkamaita. Leppävirran inventointi 1998 (yhdessä aiempien vastaavien inventointien kanssa) osoitti, että huonossakin maastossa voi olla suppea-alaisia tasaisia ja vähäkivisiä hiekkapohjaisia maa-aloja, jotka ovat kelvanneet esihistorialliselle ihmiselle asuinpaikaksi. Kartalta tällaisia alueita on vaikea etukäteen paikantaa. Topografian perusteella voidaan rajata sopivia alueita, jotka paikanpäällä tarkastetaan ja jos maastossa havaitaan muinaisrannan tuntumassa hiekkakerrostumia moreenin päällä, tehdään paikalle koekuoppia. Valitettavasti nykyihmisellä on samat kriteerit kesämökin paikalleen kuin oli esihistoriallisella ihmisellä asuinpaikalleen. Parhaat ja todennäköisimmät asuinpaikkakohdat onkin useimmiten jo rakennettu, otettu "uusiokäyttöön". Useimmissa tapauksissa en rakennettuja mökkitontteja tarkastanut (koekuopin), ellei paikalla ollut omistajaa lupaa antamassa.

### Länsiranta - Enonlahti

Alueen rannat ovat arkeologin kannalta "surkeaa maastoa", vaikeakulkuista kivikkoa ja jyrkkäpiirteistä. Tarkastin alueen pääosin veneestä käsin, rantatutummalla "sopivan oloisilla" rakentamattomilla paikoilla ja kulkemalla sitten rantaa muutamia satoja metrejä eri suuntiin rantautumiskohdasta. Enonlahden alueella osuin muutamiin varsin kohtuullisiin maastonkohtiin (mm. Koiraniemessä ja Siikaniemessä) mutta en pontevan koekuopituksen jälkeen voinut todeta näissä paikoin mitään esihistoriaan viittaavaan. Länsirannan alue Enonlahdesta pohjoiseen on kauttaaltaan arkeologin kannalta hankalaa maastoa, enkä voinut todeta alueella kunnan muinaisjäännöspaikkoja rakentamattomilla rantakaistoilla. Sama koskee alueen pikkujärviä, joiden rannat ovat yleensä jyrkkiä ja jo siten sopimatonta asuinpaikkamaastoa. Sen sijaan oivaa Lapinraunio maastoa on alueella yllin kyllin, mutta en niitä kuitenkaan

pettymykseksi havainnut.

### Itäranta

Ranta-alueet harjukson ulkopuolella ovat kivikkoisia, jopa louhikkoisia (kuten länsirannallakin), enkä havainnut joissakin vähäkivisimmissä paikoissa mitään esihistoriaan viittaavaa. Täälläkin harmikseni (puhtaasti ammatillinen rantarakentamiseen kantaaottamaton harmistus) totesin vähien parempien asuinpaikkamaastonkohtien olevan jo mökitetty.

### Savonsaari, merkittävä ja mielenkiintoinen "muinaisrantamuseo"

Kävin Savonsaarella elokuun lopulla yhdessä Kuopion museon harjoittelijan arkeologi Juha Hirvilammen kanssa. Lempiälänniemen kärjen itäpuolella oleva Savonsaari on osa Vehmersalmen halki kulkevaa harjua. Saaren keskivaiheilla harju kohoaa yli 100 m korkeudelle. Tällä kohden saaren etelärannalla on harju suhteellisen jyrkkä, sekä sorainen ja lohkareinen (glasifluviaalista ainesta kuitenkin eli ns. pyöreätä harjukiveä).

*Paikalla on Suvasveden piirissä ainutlaatuinen, komea ja hyvinsäilynyt muinaisrantatörmäsarja.* Saimaan korkein rantatörmä näkyy hienosti ja tämän alla Suur-Saimaan Vuoksen puhkeamista seurannut synkroninen rantatörmä. Sen alla on vaihtelevin välein Saimaan regression aikaisia erikorkuisia ja muotoisia rantatörmä. Alemmilla rinteillä on fossiilisia rantavalleja. Koko Saimaan vesistöhistorian rantadata on alueella selkeästi esillä. Paikalla on monenlaisia fossiloituneita rantavoimien töitä ja tuloksia. Saimaan muinaisrantojen kokeneena tutkijana en voi olla korostamatta paikan suurta merkitystä erilaisille rantatutkimuksille ja demonstraatioille. Paikka on erittäin havainnollinen geologian ja maantieteen ekskursiokohde (opastauluja!). Tulen ensimmäisessä mahdollisessa tilanteessa tekemään tutkimusretken paikalle, jolloin dokumentoin ja mittaan rantamuodostumat (liittyen erääseen lajempaan rannanmuodostumistutkimukseen, sekä pohjoisen Saimaan rannansiirtymiskronologian laatimiseen tähtäävään tutkimukseeni).

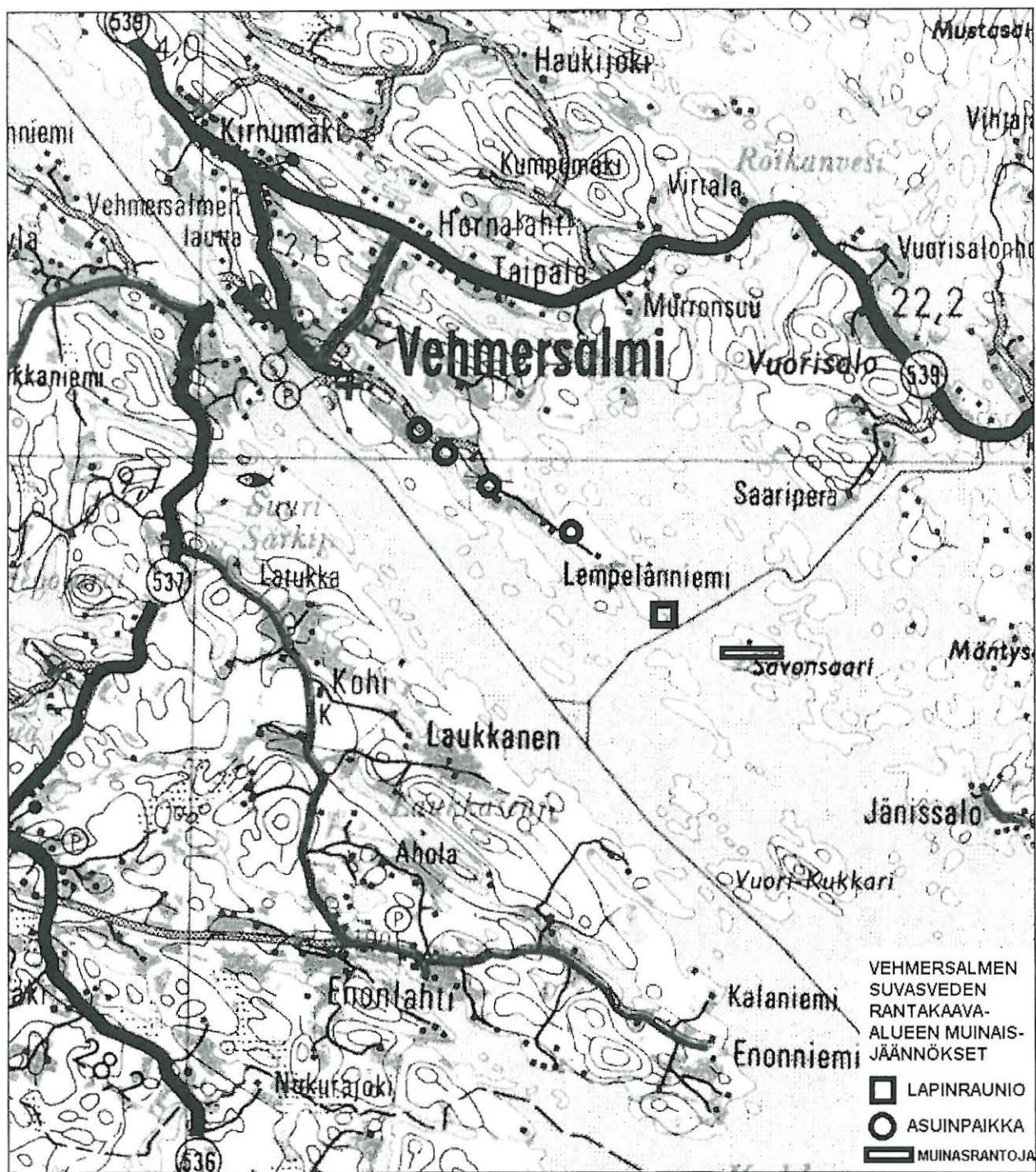
**Suosittelen ja toivon että Savonsaaren etelä- ja itärinteet tavalla tai toisella pyrittäisiin säilyttämään nykyisessä tilassaan.**

Savonsaaren koillis- ja itäranta on alemmilla tasoilla maaperältään hiekkaa (ylempänä soraa) ja siten mitä parhaita pyyntikulttuurin asuinpaikkamaastoa. Koekuopituksessa ei kuitenkaan tällä kertaa ollut onni myötä (sitä tarvitaan kun potentiaalista rantaviiva on eri tasoilla yhteensä useita kilometrejä). Emme havainneet alueella mitään esihistoriaan viittaavaa. Saarella pitäisi oleskella muutama päivä systemaattisen koekuopituksen merkeissä, jonka jälkeen voidaan varmasti sanoa jotain Saaren nykyisestä asutuksesta.

Espoossa 28.8.1998

Timo Jussila  
Mikroliitti Oy







919 01 0010

## VEHMERSALMI 5 / 0 (SAAHKARI)SYRJÄKANGAS

Ajoitus: **nuor kivikausi**

Laji: **asuinpaikka**

Kartta: 3244 05 VEHMERSALMI

x: 6961 21      y: 3554 58      z: 93 ±1 m

Tutk: Jussila T 1998: inventointi,

Löydöt: <sup>21.7.66</sup> Km 30908:1, 6 g 2 kpl kvartsi työstöjäte iskos (kvartsi-iskoksia). Jussila T 1998.  
Km 30908:2, 5 g 1 kpl savi astia/säiliö saviastia (saviastian pala). Jussila T 1998. Diar 28-08-1998. Seinämän paksuus 8 mm, sekoitteena hienoksi hakattu asbesti. Seinämän ulkopinta on sileä ja koristeeton, joskin siinä erottuu mahdollinen ohut kampaleimapainanne tai viiva koriste-elementti.

Sijainti: Paikka sijaitsee Vehmersalmen kirkosta 1.8 km SE, Saahkari-järven pohjoisrannalla, rannasta n. 40-60 m, Syrjäkankaan talosta 120 m SE, Lempiälännimentien eteläpuolella 130 m, metsätien lounaispuolella 50 m, Miettälä-Putronimemi kylien (ja samalla tilan) rajalla, valtaosa rajan länsipuolella (Miettilän kylässä).

Huomiot: Asuinpaikka on Vehmersalmen kirkonkylän läpi kulkevalla harjulla (Ritokangas-Lempiälänniemi). Täällä kohden harju viistää Saahkarijärven pohjoisrantaa. Järvi on metrin Suvasvettä korkeammalla tasolla. Asuinpaikan kohdalla harju mataloituu kaakkoon mentäessä ja kohdalla on muinainen niemeke ja lahdenpoukama. Asuinpaikan aikainen muinaisranta on siis ollut etelä-kaakkoisranta. Nykyinen rantatörmä on korkea ja jyrkkä. Sen yläpuolella on muinaisia rantatörmäjä ja valleja, ja niistä alimman vallin kohdalla ja takana on asuinpaikka. Paikalla on ainakin kaksi asumuspainannetta vierekkäin lounais-koillinen suuntaisen vallin takana, muinaisen korkeamman rantatörmän alapuolella. Löydöt tulivat koillispuoleiseen painanteeseen tehdystä koekuopasta. Painanne on osin kylä/tilarajan kohdalla, joka oli paikalla käydessäni merkitty maastoon kepein ja raivattuna linjana. Asuinpaikka rajoittuu lännessä nykyiseen rantatörmään. Itäraja jäi epäselväksi; periaatteessa asuinpaikka voi ulottua Lempiälänniemen tielle asti. Asuinpaikka on täysin ehjä ja koskematon.

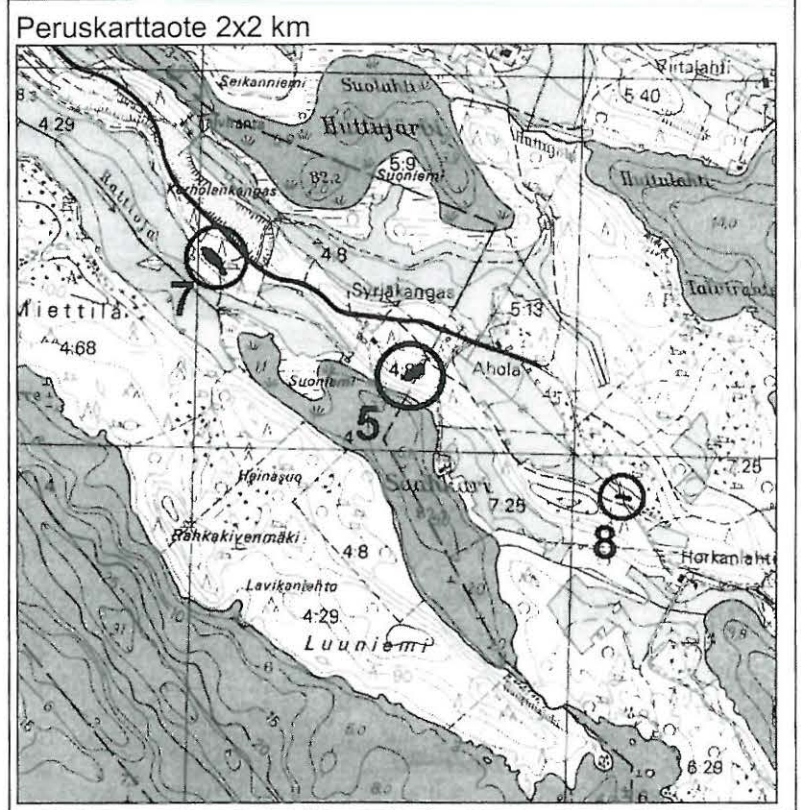
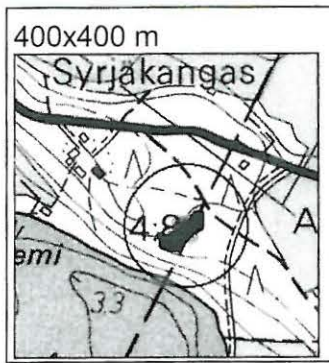
Kartaotteet seuraavalla sivulla



Asuinpaikkaa kuvattuna itään (itä-kaakkoon). Taustalla häämöttää Aholan pellot. Valkoinen auto on metsä- ja mökkitien risteyksessä.



## VEHMERSALMI 5/0 SAAHKARI-SYRJÄKANGAS



Asuinpaikkaa kuvattuna lounaaseen. Keskellä kuvaa lapion kohdalla painanne. Kylän raja kulkee jokseenkin polun kohdalla. Taustalla nykyinen rantatörmä.



**VEHMERSALMI 6 / 0 (LEMPELÄNNIEMI)-HORKKANLAHTI**Ajoitus: **nuor kivikausi**Laji: **asuinpaikka**

Kartta: 3244 05 VEHMERSALMI

x: 6960 13      y: 3556 26      z: 91 ±1 m

Tutk: Jussila T 1998: inventoint,

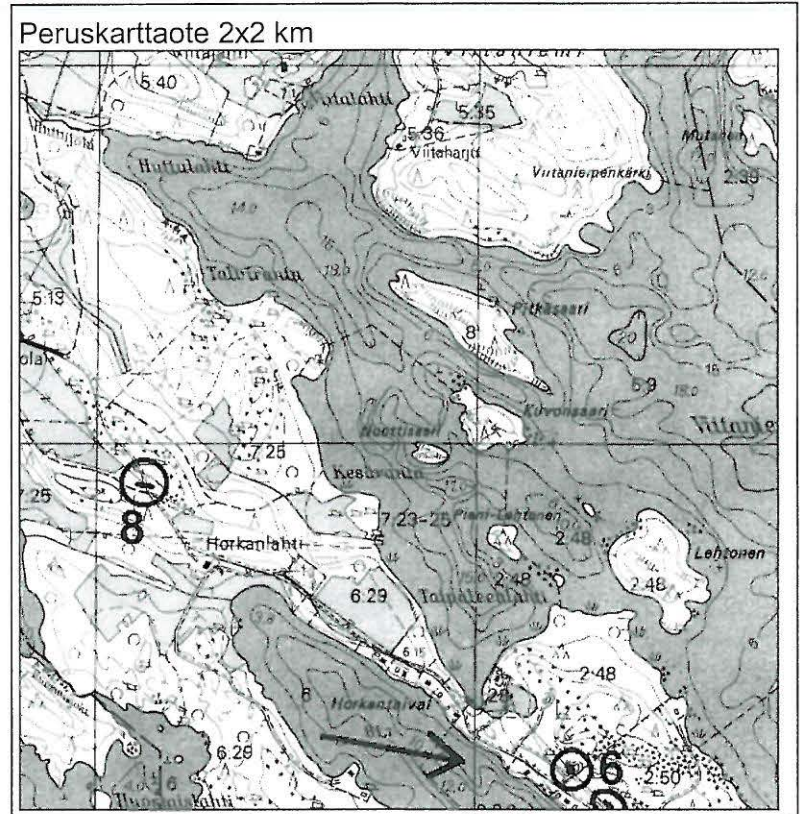
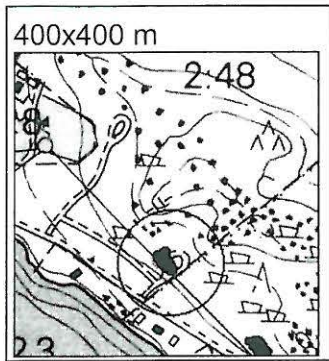
31267

Löydöt: Km 30607-1, 12 g 5 kpl savi astia/säiliö saviastia Pöljä-Jysmä (saviastian paloja). Jussila T 1998. Diar 28-08-1998. Asbestisekotteisia saviastian murusia. Joukossa on yksi reunapala. Reuna on levennetty kumpaankin suuntaan. Reunan paksuus on 8 mm.

Sijainti: Paikka sijaitsee Vehmersalmen kirkosta 3.8 km SE, Lempiaälänniemen SW-osassa, Horkantaipaleesta n. 300 m SE, Horkanlahden rannasta n. 80 m, Lempiälänniemeen menevän tien NE-puolella 30 m, sähkölinjan alla, vanhan metsätien käänköpaikan NW-puoleisen haaran alkupään kohdalla. Asuinpaikan merkkejä tästä paikasta 200 m matkalla SE sähkölinjan kohdalla ja heti sen pohjoispuolella.

Huomiot: Koordinaattien osoittamasta paikasta löysin vanhan jo metsittyvän metsätien pinnasta saviastian paloja. Tein koekuoppia samalle korkeustasolle (matalan muinaisen rantatörmän-vallin liepeille) sinne tänne tästä paikasta kaakkoon. Selviä asuinpaikan merkkejä totesin koekuopissa n. 170 m löytöpaikasta kaakkoon, sähkölinjan pohjoispuolella. En tosin saanut irti mitään löytöjä, mutta kuopissa oli mielestäni syväälle (n. 20-30 cm) ulottuva kulttuurikerros. Tämä likamaa-alue ulottui kaakossa niemen pohjoisrannalle menevän mökkitien kohdalle asti. Kyseessä lienee laaja asuinpaikka-alue, jonka luoteisraja jäi epäselväksi. On mahdollista, että asuinpaikka on saattanut seurata laskevaa veden tasoa nykyiselle rannalle asti. Asuinpaikan kohdalla nykyisellä rannalla on kaksi-kolme metriä korkea törmä. Ranta rakennettu, siellä on kesämökkejä. Mökkien tonteille en nyt mennyt kaivelemaan, koska paikalla ei ollut ihmisiä ja luvatta en koekuoppia pihamaille halunnut tehdä. Pieni vapaa rantakaista Horkantaipaleen eteläosassa osoittautui tyhjäksi. Alueen eteläosassa (mökkitien haaran kohdalla) on kapea rantakaistale rakentamatta. Täällä kuitenkin törmä loivenee ja maaperä alkaa muuttumaan kivikseksi, joskin alemmilla korkeustasoilla on edelleen vähäkivinen hiekkainen maaperä. Tämäkin rantakaistale osoittautui tyhjäksi. Alue on harjua. Maaperä alueella on hiekka-hienohiekka. Harjun laki ja ylemmät rinteet ovat täällä kohdalla kivisiä. Kasvillisuus on nuorta mäntymetsää. Alueen pohjoisosa, koordinaattien länsi-pohjoispuolinen alue on vanhaa laikutettua hakkuualuetta.

karttaotteet seuraavalla sivulla



Asuinpaikan maisemaa, kuvattu koilliseen. Löytöjä tieltä lapion kohdalta.



**VEHMERSALMI 7 / 0 KORHOLANKANGAS**Ajoitus: **nuor kivikausi**Laji: **asuinpaikka**

Kartta: 3244 05 VEHMERSALMI

x: 6961 50

y: 3554 <sup>034</sup> 20

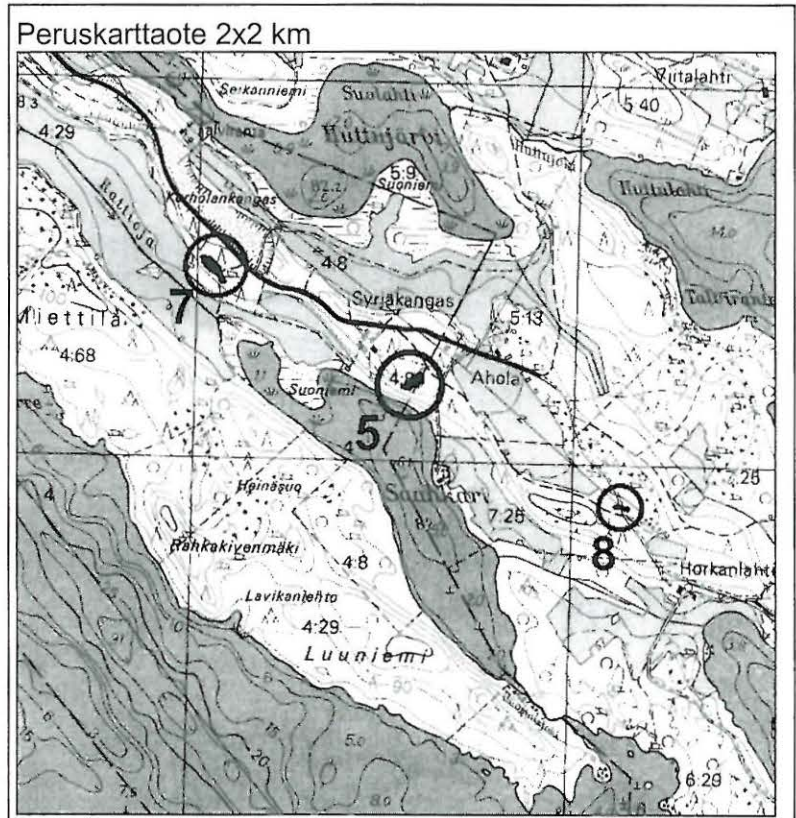
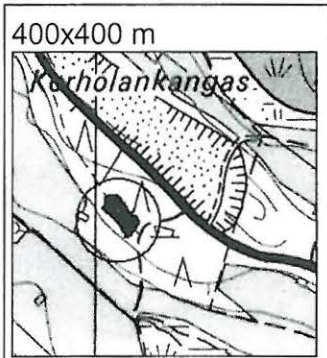
z: 92 ±1 m

Tutk: Jussila T 1998: inventointi,

Löydöt: <sup>31268</sup> Km 30909, 9 g 3 kpl kvartsi työstöjäte iskos (kvartsi-iskoksia). Jussila T 1998. Metsätien pinnasta.

Sijainti: Paikka sijaitsee Vehmersalmen kirkosta 1.4 km SE, Korholankankaan eteläosassa, Saahkari-järven luoteispuolella, 200 m järven luoteispohjukasta, Luuniemeen vievän tien luoteispuolella, harjun lakitasanteen päällä, tasanteen reunalla kulkevan metsätien tienoilla.

Huomiot: Asuinpaikka on Vehmersalmen kirkonkylän läpi kulkevalla harjulla (Ritokangas-Lempiälänniemi). Tällä kohdalla on Saimaan muinainen lahti, jonka koillisrannalla asuinpaikka on. Löysin asuinpaikan merkkejä harjun laella, törmän äärellä kulkevalta metsätieltä, ruokataukoa vietäessäni. Koska paikka ei varsinaisesti kuulunut tutkimusalueeseen, en tutkinut tarkemmin muinaisjäännöksen ulottuvaisuutta.



919 01 0013

## VEHMERSALMI 8 / 0 HORKANLAHTI N

Ajoitus: **nuor kivikausi**

Laji: **asuinpaikka**

Kartta: 3244 05 VEHMERSALMI

x: 6961 88      y: 3555 13      z: 98 ±1 m

p: 6961-88      i: 3555 13

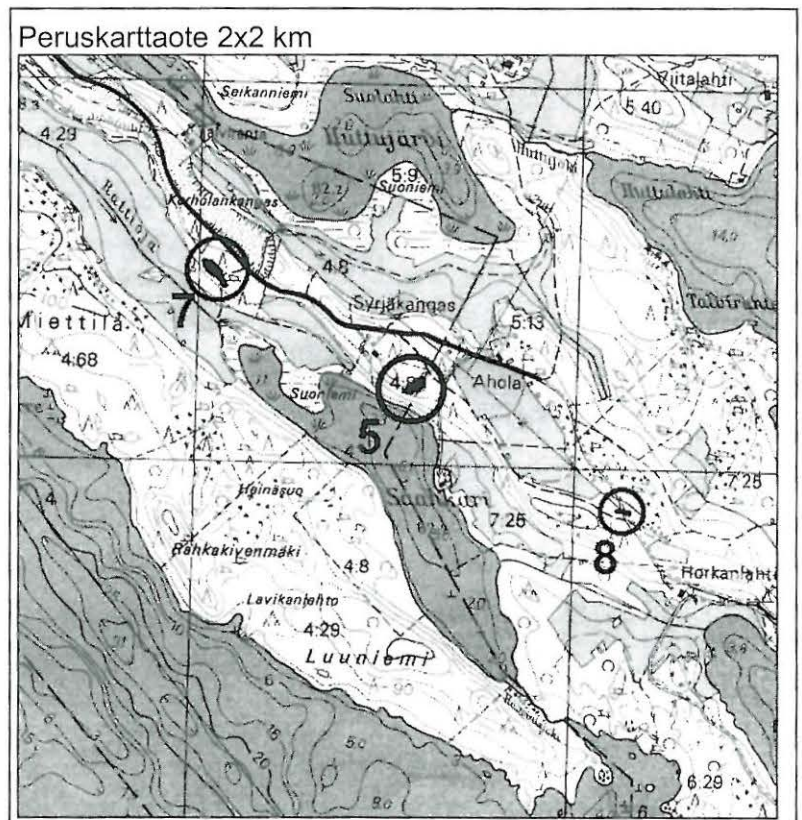
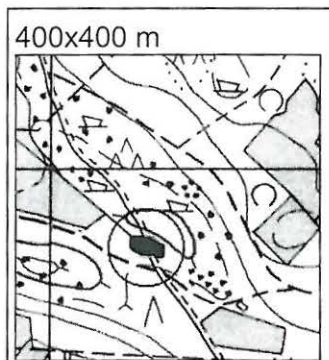
*6960 880      3555 130*

Löydöt: Km 30911:1, 20 g 2 kpl savi astia/säiliö saviastia varh asbesti (saviastian paloja). Aroalho J 1998. Diar 28-08-1998.

Km 30911:2, 12 g 1 kpl kvartsi työstöjäte kaavin (kvartsikaavin). Aroalho J 1998.

Sijainti: Paikka sijaitsee Vehmersalmen kirkosta 2.1 km E, Lempiälännientien varrella, Horkanlahden talosta 260 m NW, kivisen harjanteen eteläpuolisella tasanteella.

Huomiot: Paikan havaitsi Jouko Aroalho Kuopion museosta käydessämme yhdessä Lempiälänniemen kärjessä ja Savonsaarella Elokuussa 1998.





**VEHMERSALMI 9 / 0 (LEMPIÄLÄNNIEMI-PITKÄNIEMI)**Ajoitus: **ajoittamaton**Laji: **tunnistamaton**

röykkiö : mahd. lapinraunio

Kartta: 3244 04 ENONLAHTI

x: 6959 36      y: 3557 32      z: 92 ±1 m

Tutk: Jussila T 1998: inventoint,

Sijainti: Paikka sijaitsee Vehmersalmen kirkosta 5.2 km SE, Lempiälänniemen länsikärjessä, Pitkäniemen NE kärjessä olevan valkaman NW puolella n. 70 m , mäen laen itäreunalla.

Huomiot: Paikka on kapean harjun päässä, parikymmentä metriä rannasta, jyrkän rintein laen reunalla. Maaperä on paikalla hyvin kivistä, joskin hiekka-sorapohjaista. Rinteen laen kulmassa, muinaisen niemen kärkinipukassa on sammaleen peittämä n. 3.5 x 3 m laajuinen kivilatomus. Latomus erottuu kohoumana ympäröivästä kivistä maaperästä. Kivet lonksuvat niillä astellessa latomuksen kohdalla. Kyseessä saattaa olla lapinraunio. Vieressä, muutama metri idempänä on toinen vieläkin epämääräisempi kiveys, jossa on kraatteri keskellä. Kivet ovat alueella paksun sammalen peittämiä ja on vaikeata todeta latomuksia ihmisen tekemiksi röykkiöiksi ilman tarkempia tutkimuksia. Kyseessä saattaa olla rantavoimien työn tulokset, mutta toisaalta on vahvoja syitä (mm. rakenne ja sijainti) epäillä kiveyksiä ihmisen tekemiksi mahdollisiksi hautaröykkiöiksi. Paikalla käydessäni oli mukana arkeologit Jouko Aroaho ja Juha Hirvilampi Kuopion museosta.

