

Arkkistol. nro. 157/278.1993

MERIJÄRVI, PYHÄJOKI, SALOINEN, VIHANTI,
RUUKKI, LIMINKA JA MUHOS

--Kertomus Imatran Voima Oy:n voimalinjan
Ventusneva-Pyhäkoski pohjoisosan
inventoinnista 1993

Mika Sarkkinen 1993

SISÄLLYS:

sivu:

Johdanto	1–2
Kohdehakemisto	3
Inventoidut muinaisjäännökset ryhmittäin	3
Löytöluettelo	4
Kohteiden jakautuminen peruskarttalehdille	4
Kohteiden sijainti yleiskartalla (1:200 000)	5–7
Kohteiden esittely kohteet 1–23	8–65
Negatiiviluettelo	66
Liite kuvataulut 1–11	

JOHDANTO

Imatran Voima Oy:n välille Ventusneva – Pyhäkoski suunnitteleman 400 kV:n voimajohdon noin 120 km pituisella pohjoisosalla suoritettiin muinaisjäännösten maastoinventointi keväällä 1993 Huk Mika Sarkkisen toimesta Museoviraston antamien ohjeiden mukaisesti. Inventointityön osalta tarvittavat arkistotyöt tehtiin 26.4.–30.5., maastotyöt tehtiin 3.5.–4.6. ja kertomus laadittiin 7.6.–2.7.1993. Työn mahdollisti IVO:n muinaismuistolain (295/63) mukaisesti myöntämä määräraha (50 000 mk), josta työ kokonaisuudessaan korvattiin. Kevään 1993 inventointi oli jatkoa edellisenä syksynä tehdylle linjan eteläosan inventoinnille, josta on toimitettu erillinen inventointikertomus.

Inventoitu linjan pohjoisosa alkoi Merijärven Saukonperästä, mistä suunniteltu linja kulkee vanhan linjan suuntaisesti Ruukin Tuomiojalle. Sieltä linja kääntyy itäkoilliseen, kulkee Ruukin ja Paavolan puolivälistä, ohittaa Temmeksen keskustan sen pohjoispuolelta ja yhtyy jälleen vanhaan linjaan Muhoksen Muhosperällä, noin 10 km ennen Pyhäkosken voimalaitosta. Suunnitellun linjan inventoitu pohjoisosa noudattaa vanhan linjan suuntausta noin 60 km eli puolet pituudestaan.

Linja kulkee rannikon suuntaisesti, siitä noin 15–20 km etäisyydellä, ainoastaan linjan loppuosa Muhoksella on hieman syvemmillä sisämaassa eli noin 30–35 km rannikosta. Suurin osa linjasta kulkee 40–60 m korkeuskäyrien välillä. Korkeammalla, 60–100 metrissä, linja kulkee Vihannin luoteispuolella, ylittäessään kaakosta kohti Raahea pistävän muinaisniemen ja Muhoksella Pyhänselän harjulla. Maasto linjan alla on suureksi osaksi suota tai nevaa sekä kivisiä moreeniharjanteita. Hiekkakankaalla linja kulki ainoastaan Ruukin eteläosassa Ala-Vuolujärven pohjoispuolella ja Muhoksella Muhosjoen pohjoispuolella.

Inventoitu linjaus kulkee kaikkiaan kymmenen kunnan alueella, joista seitsemässä tarkastettiin muinaisjäännöksiä: Merijärvellä, Pyhäjoella, Raahessa (=Saloisissa), Vihannissa, Ruukissa, Limingassa ja Muhoksella. Näistä on inventoitu aiemmin vain Vihanti (A.Sarvas, 1964), Muhos (H.Taskinen, 1985-6) ja Merijärvi (M.Mäkivuoti 1991) sekä pikainventoitu Liminka (A.Erä-Esko, 1962). Lisäksi on mainittava kymmenet P.Purhosen alueen kunnissa tekemät tarkastukset (1975-9).

Aiemmin tunnettuja muinaisjäännöksiä ei linjan rakennusrajan sisäpuolelle jäänyt. Aiemmin tuntemattomia, rakennusrajan sisäpuolelle jääviä kohteita tavattiin vain kaksi. Ne ovat luettelon kohteet 10 ja 23. Niiden luonne ja säilymisaste on sellainen, etteivät ne vaikuta linjan kulkuun. Lisäksi kohteet 1,9 ja 18 sijaitsevat linjan välittömässä läheisyydessä. Mainituista kohteista on toimitettu edelleen erillinen raportti IVO:lle.

Inventoinnin yhteydessä tarkastettiin paitsi linjan rakennusrajan alue (leveys 62 m) ja sen välitön ympäristö myös linjan lähialueita aina mahdollisuuksien mukaan. Lisäksi tarkastettiin kartoittajien ilmoittamia ja peruskartalle merkitsemiä kohteita (kohteet 3, 4, 5 ja 7). Kaikkiaan rekisteröitiin 23 kohdetta. Näistä aiemmin tuntemattomia on 16, joista 2 historiallisen ajan tervahautoja. Tunnettuja irtolöytöpaikkoja ei linjauksen alle jää.

Kohteet on pääasiallisesti esitelty linjan kulun mukaisesti etelästä pohjoiseen ja numeroitu juoksevalla numerolla. Kuitenkin kohteet on ensin ryhmitelty kunnittain. Samalla kullekin kohteelle on annettu myös kuntakohtaisen inventointilanteen mukainen järjestysnumero. Historiallisen ajan kohteet esitellään asianomaisen kunnan muiden kohteiden jälkeen.

Pääosa uusista kohteista on Limingassa (5 kpl.) ja Muhoksella (4 kpl.). Kohteista merkittävimmät lienevät Limingan Vuovakoski N (kert.n:o 16) ja Muhoksen Murtokangas (kert.n:o 22), joista molemmista tavattiin asbestikeraaminen asuinpaikka. Lisäksi mainittakoon Muhoksen osittain tuhoutuneelta Arolan hiekkakuopan asuinpaikalta löydetty, ainakin Pohjois-Suomen oloissa harvinaisen kookas ja huolellisesti tehty piikaavin (KM 27775). Muut asuinpaikat sisältävät kvartssia ja palanutta kiveä. Asuinpaikat, kuten kvartsilöytöpaikatkin, sijaitsevat etupäässä noin 50 m korkeudella nykyisestä merenpinnasta. Röykkiökohteista laajin on neljästä röykkiöstä koostuva Limingan Kiviselän kohde (kert.n:o 13).

Kiinteiden muinaisjäännösten rauhoitusluokittelu on Museoviraston arkeologian osaston noudattama ja se tarkoittaa seuraavaa: luokka I = säilytetään sellaisenaan, luokka II = rauhoitetaan tutkittavaksi, jonka jälkeen se siirretään joko luokkaan I tai III ja luokka III = tuhoutunut tai tutkittu kohde, jonka säilyttäminen ei ole mahdollista tai tarpeellista.

Oulussa 7.7.1993



Mika Sarkkinen

KOHDEHAKEMISTO:

no: kohde:	kohteen laatu:	sivu:
1. MERIJÄRVI 3 Talus, Kohtakangas	Kiviröykkiö	8
2. MERIJÄRVI 43 Pyhäjoki, Lakso SE	Kiviröykkiö	10
3. PYHÄJOKI 15 Salmenkangas	Kiviröykkiö	12
4. PYHÄJOKI 17 Korkiakangas SE	Kiviröykkiö	14
5. PYHÄJOKI 18 Kirkkokallio	"Lapinhautoja", 6 kpl.	16
6. PYHÄJOKI 19 Juntinkalliot	Kiviröykkiöitä, 3 kpl.	20
7. SALOINEN 31 Kiimakaara	Kiviröykkiö	23
8. VIHANTI 102 Hanhelanperä, Vararäme S	Kvartsilöytöpaikka	25
9. VIHANTI Möykkyperä, Sahaoja	Tervahauta	27
10. RUUKKI 3 Ala-Vuolujärvi, Sahaoja	Pyyntikuoppia	29
11. RUUKKI 4 Koiramaa	Kvartsilöytöpaikka	32
12. PAAVOLA 13 Ahvenkaarto	Kivikautinen as.paikka	34
13. LIMINKA 19 Kiviselkä	Kiviröykkiöitä, 4 kpl.	38
14. LIMINKA 20 Heikinkangas	Kivikautistyyppinen as.paikka	42
15. LIMINKA 21 Pitkäkangas	Pyyntikuoppia	45
16. LIMINKA 22 Vuovakoski N	Kivikautinen asuinpaikka	47
17. LIMINKA 23 Kotakangas	Kvartsilöytöpaikka (as.paikka)	50
18. MUHOS 60 Karjasuo SW	Tuhoutuneet kiviröykkiöt, 3 kpl.	52
19. MUHOS 69 Karho-ojankangas NW	Kvartsilöytöpaikka (as.paikka?)	54
20. MUHOS 70 Saarikoski	Kivikautinen asuinpaikka	56
21. MUHOS 71 Arola	Kivik. löytöpaikka+as.paikka (?)	59
22. MUHOS 72 Murtokangas	Kivikautinen asuinpaikka	62
23. MUHOS Säkkilä	Tervahauta	64

INVENTOIDUT MUINAISJÄÄNNÖKSET RYHMITTÄIN:

ryhmä:	lukumäärä:	ennen tuntematta:	kohteen n:o kertomuksessa:
1. Asuinpaikat	8 (5+3?)	7	12,14,16,17,19,20, 21 ja 22
2. Kvartsilöytöpaikat	2	2	8 ja 11
3. Röykkiökohteet	8 (12 röykkiötä)	3 (8 röykkiötä)	1,2,3,4,6,7,13 ja 18
4. "Lapinhaudat"	1 (6 hautaa)	-	5
5. Pyyntikuopat	2	2	10 ja 15
6. Hist. aika	2	2	9 ja 23

LÖYTÖLUETTELO:

KM 27772:1-2	12. PAAVOLA 13 Ahvenkaarto	Kivik. asuinp.
KM 27773:1-2	16. LIMINKA 22 Vuovakoski N	Kivik. asuinp.
KM 27774	17. LIMINKA 23 Kotakangas	Kvartsi.ltp. (as.p.?)
KM 27775	21. MUHOS 71 Arola, hiekkakuoppa	Kivik. asuinp.
KM 27776:1-3	22 MUHOS 72 Murtokangas	Kivik. asuinp.

KOHTEIDEN JAKAUTUMINEN PERUSKARTOILLE:

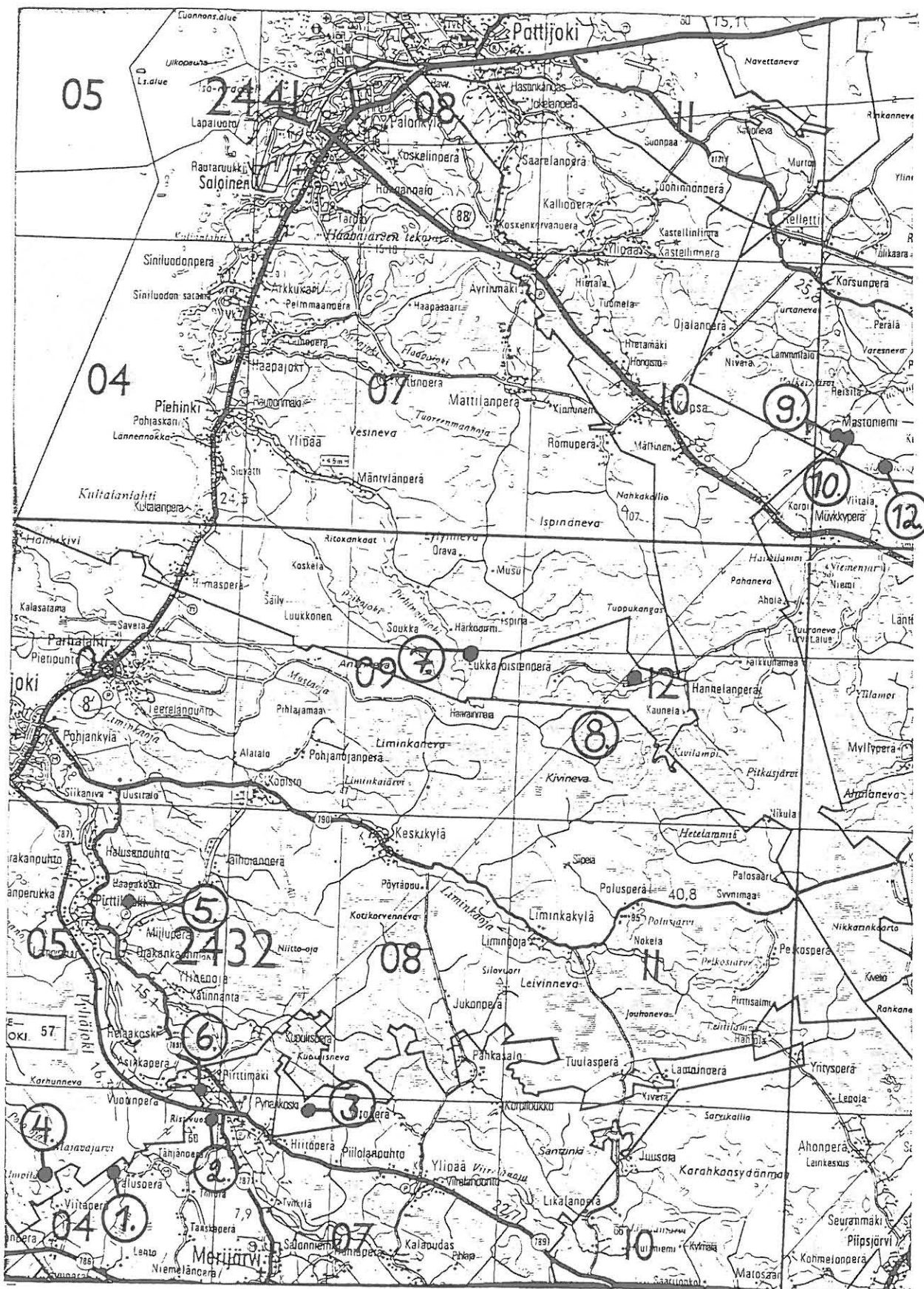
Peruskartta:

Kohde:

2432 04 SAUKONPERÄ	1. MERIJÄRVI 3 Kohtakangas
	2. MERIJÄRVI 43 Lakso SE
	4. PYHÄJOKI 17 Korkiakangas SE
	6. PYHÄJOKI 19 Juntinkalliot
2432 05 PIRTTIKOSKI	5. PYHÄJOKI 18 Kirkkokallio
	6. PYHÄJOKI 19 Juntinkalliot
2432 07 MERIJÄRVI	3. PYHÄJOKI 15 Salmenkangas
2432 09 KOPISTO	7. SALOINEN 31 Kiimakaara
2432 12 HANHELANPERÄ	8. VIHANTI 102 Vararäme SW
2443 01 TUOMIOJA	9. VIHANTI Sahaaja (Hist. aika)
	10. RUUKKI 3 Sahaaja
2443 05 RUUKKI	11. RUUKKI 4 Koiramaa
2443 08 SAARIKOSKI	12. PAAVOLA 13 Ahvenkaarto
3421 05 TEMMES	14. LIMINKA 20 Heikinkangas
	15. LIMINKA 21 Pitkäkangas
3421 08 SUUTARINKYLÄ	16. LIMINKA 22 Vuovakoski N
3421 09 YLIPÄÄ	17. LIMINKA 23 Kotakangas
3421 12 HYRKÄS	19. MUHOS 69 Karho-ojankangas NW
	20. MUHOS 70 Saarikoski
	21. MUHOS 71 Arola
	23. MUHOS Säkkilä (Hist. aika)
3422 10 MUHOS	22. MUHOS 72 Murtokanga
3423 03 MURRONKYLÄ	18. MUHOS 60 Karjasuo SW

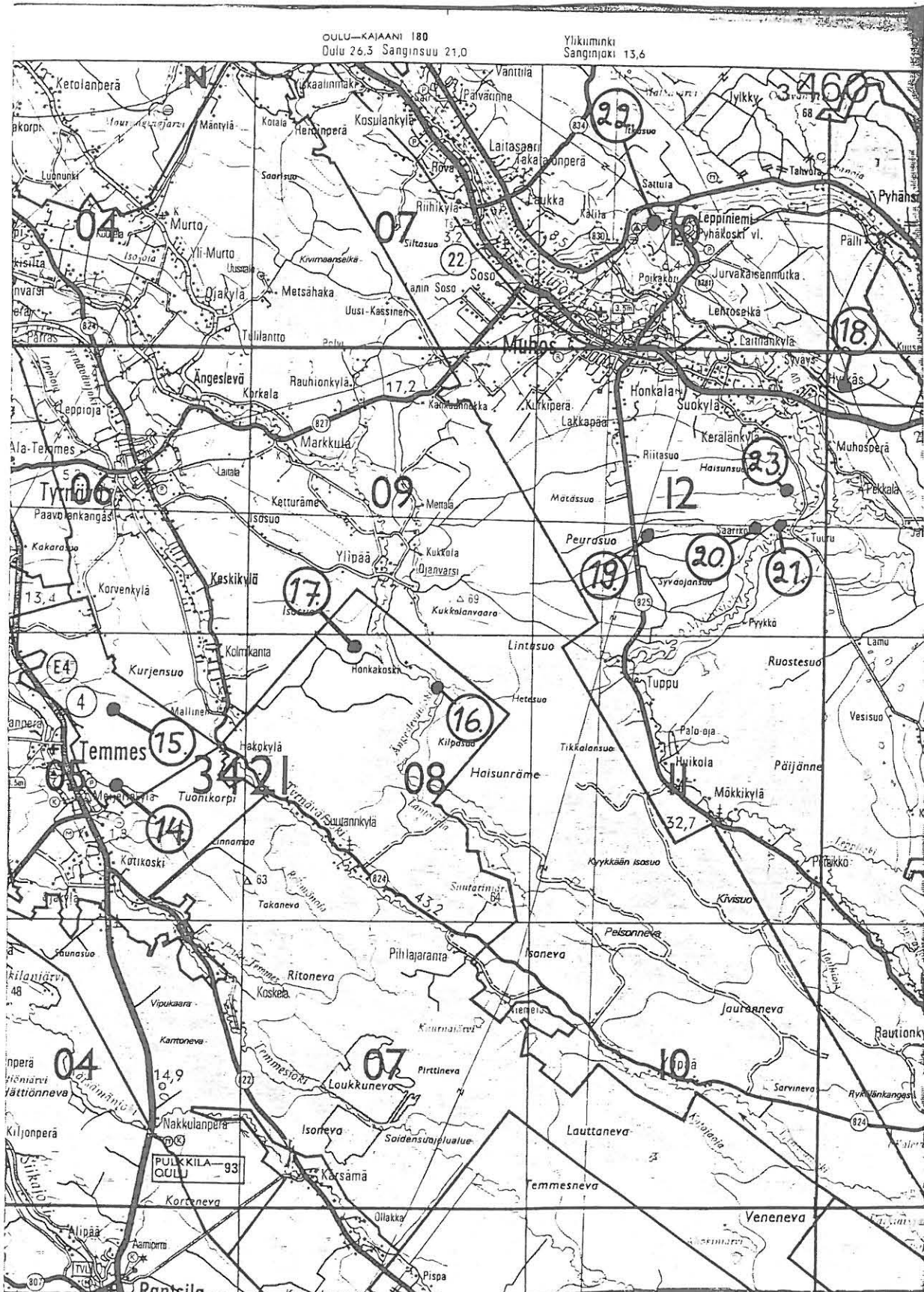
Voimalinjan osainventointi 1993

Yleiskartta 1, eteläosa, ote tielkartasta 1:200 000



Voimalinjan osainventointi 1993

Yleiskartta 3, pohjoisosa, ote tiekartasta 1:200 000



1. MERIJÄRVI 3

Peruskartta 2432 04 Saukonperä

x=7137 02

y=2516 56

z=n. 35

Talus, Kohtakangas

Kiviröykkiö, luokka II

Kohde sijaitsee Talusperällä, noin 6 km luoteeseen Merijärven kirkolta olevan pienen harjanteen länsipäässä, noin 270 metriä Talusojasta länteen heti voimalinjan länsipuolella.

Kyseessä on kalliopohjalle tehty pyöreä röykkiö, jonka halkaisija on noin 6 m ja korkeus noin 70 cm ja jonka keskellä on kraaterimainen painanne. Röykkiö on koottu läpimitaltaan noin 20-30 cm olevista kivistä ja sen pinta on jäkälän ja sammalen peittämä. Röykkiö on säilynyt varsin hyvin, ainoastaan sen länsiosassa on kaivelun jälkiä.

Kohde on tarkastettu 7.5.1993.

Kylä: Merijärvi

Tila: Kohtakangas

Rek.no: 27:12

Omistaja: Ari Mehtälä, 86240 Pyhäkoski

Aiemmat tiedot: Y.Kortekankaan kirje 1925

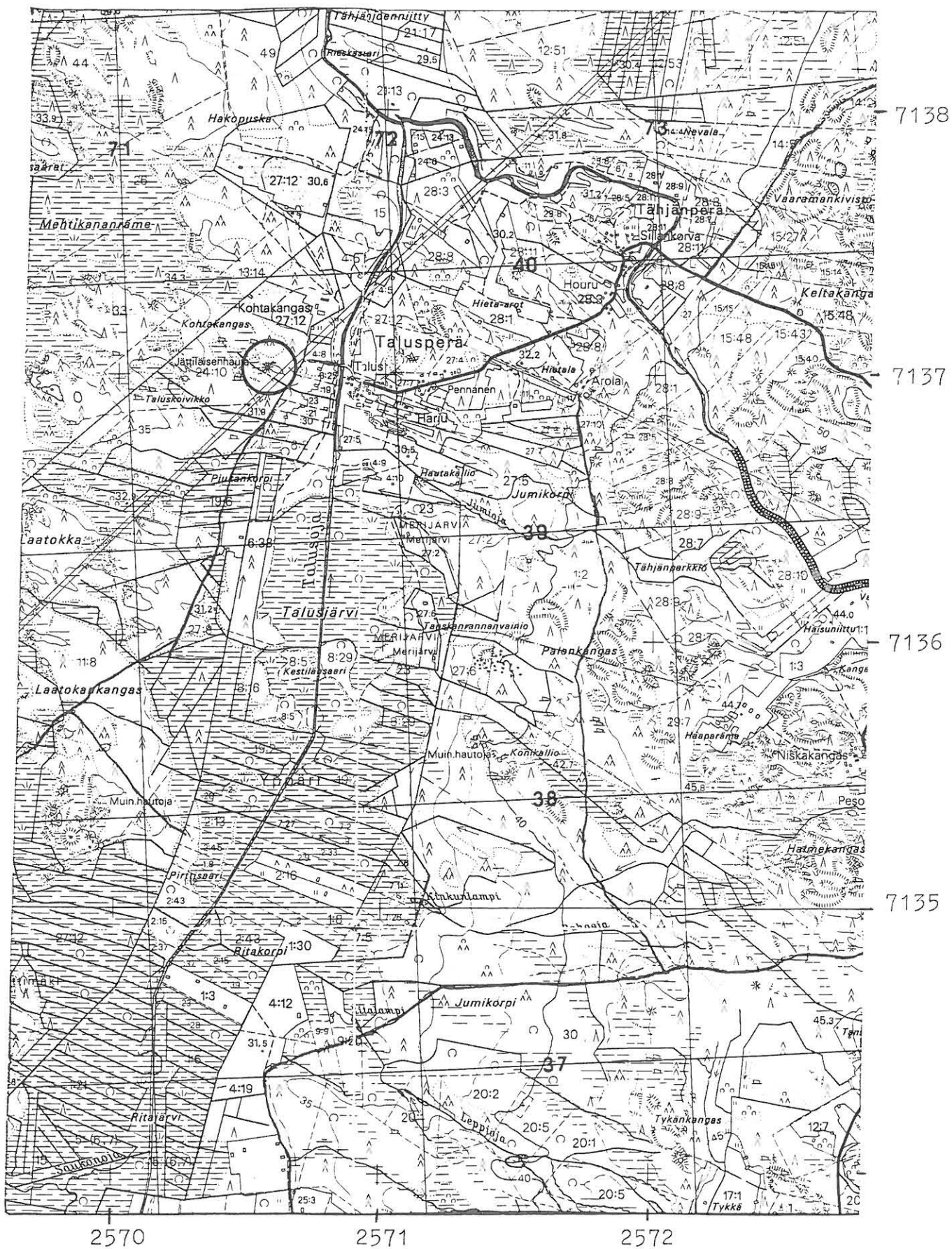
Paula Purhonen, tark.1975

Markku Mäki vuoti, inv. 1991

Kartat: Peruskarttaote

MERIJÄRVI 3 Talus, Kohtakangas

Ote peruskartasta 2432 04 SAUKONPERÄ, p. 1980.



Voimalinjan osainventointi 1993. M. Sarkkinen.

2. MERIJÄRVI 43

Peruskartta 2432 04 Saukonperä

x=7139 27

y=2519 76

z=noin 43 m

Pyhäjoki, Lakso SE

Kiviröykkiö, luokka II

Kohde sijaitsee noin 6 km pohjoisluoteeseen Merijärven kirkolta ja noin 630 m länteen Pyhäkoskella Pyhäjoen ylittävältä sillalta heti Pyhäjoen keskustaan johtavan tien (no. 787) eteläpuolella olevan kalliokkon pohjoisreunalla. Kallion länsi- ja pohjoispuolella on kapea metsäkaistale, jonka jälkeen avautuu matala peltoalue, joka pohjoisessa jatkuu aina Pyhäjokeen asti. Röykkiön kohdalla on tien eteläpuolella matala kallioleikkaus, jonka päällä on TVL:n keltainen mittapaalu 546. Lännestä tultaessa tielle näkyvä röykkiö on tästä mittapaalusta noin 25 m lounaaseen.

Kyseessä on kalliopohjalle tehty pyöreä röykkiö, jonka halkaisija on noin 4 m ja korkeus noin 40-50 cm. Röykkiö on koottu läpimitaltaan noin 15-30 cm olevista kivistä ja sen pinta on osittain jäkälän ja puolukan varpujen peittämä. Röykkiö on säilynyt melko hyvin, ainoastaan sen keskiosaa on kaiveltu jonkin verran, jolloin osa kivistä on heiteltä röykkiön länsipuolelle, missä on muutamia yksittäisiä kiviä. Röykkiön etelä- ja itäreunalla kasvaa neljä mäntyä

Kohde on tarkastettu 7.5.1993.

Kylä: Pirttimäki

Tila: Pyhälä

Rek.no: 13:42 (aiemmin 13:5)

Omistaja: Matti Piilola, 86240 Pyhäkoski

Valokuvat: f.92366, kuvataulu 1.

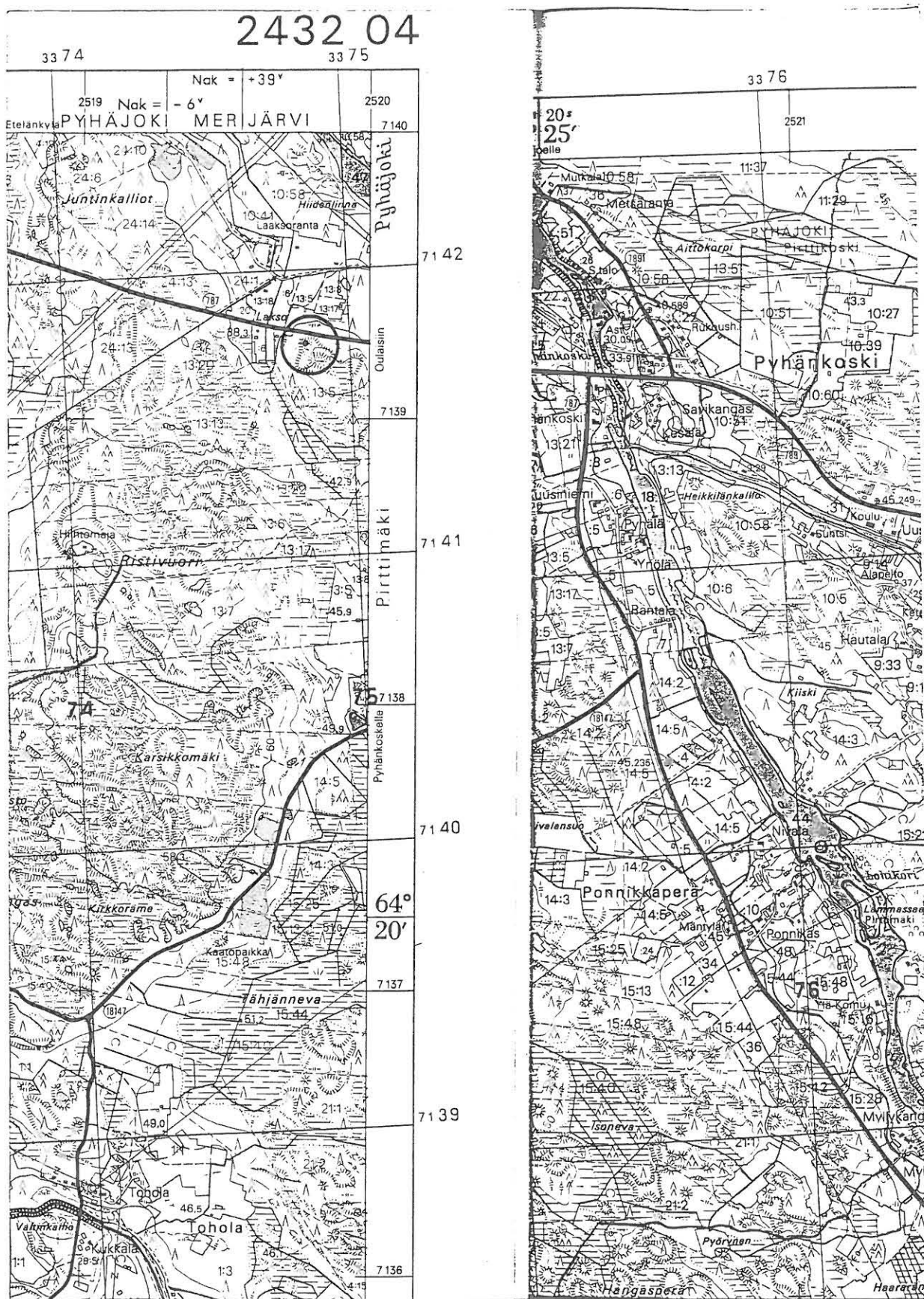
Kartat: Peruskarttaote

MERIJÄRVI

43

Lakso SE

Ote peruskartoista 2432 04 SAUKONPERÄ ja 2432 07 MERIJÄRVI, p. 1980.



3. PYHÄJOKI 15

Peruskartta 2432 07 Merijärvi

x=7139 54

y=2523 36

z=n. 50

Salmenkangas

Kiviröykkiö, luokka II

Kohde sijaitsee Pyhänskoskella, noin 5 km pohjoiseen Merijärven kirkolta ja noin 3 km itään Pyhänskoskella Pyhäjoen ylittävästä sillasta, olevan pienen kallion eteläpäässä uuden metsäautotien varrella. Röykkiö sijaitsee noin 25 m tien eteläpuolella, missä petäjää kasvava kallio alkaa vähitellen laskea kohti kuusta ja koivua kasvavaa Porräsramettä. Kallio on osa hieman yli 50 m korkeuskäyrän muodostamaa saarta, joka puolestaan on osa 47,5 m käyrän muodostamaa, kohti luodetta kurottavaa rämeiden ympäröivää korkeampaa niemekettä.

Kyseessä on kalliolla oleva lähes pyöreä, 1–2 kivikerran korkuinen, matala kuopaton röykkiö, jonka kivien halkaisija on enimmäkseen noin 20-30 cm. Röykkiön halkaisija on NW-SE –suunnassa 4 m ja NE-SW –suunnassa 3 m. Röykkiötä ei ole kaiveltu, vaan se on hyvin säilynyt. Suurimmalta osalta se on jäkälän peittämä ja sen itäreunalla kasvaa petäjä.

Kohde on tarkastettu 7.5.1993.

Kylä: Yppäri

Tila: Peltovainio

Rek.no: 23:13 (aiemmin 23)

Omistaja: Helge Helaakoski, 86170 Yppäri

Aiemmat tiedot: Kartoittajan ilmoitus 1976

Valokuvat: f.92365, kuvataulu 1

Kartat: Peruskarttaote

PYHÄJOKI 15 Salmenkangas

Ote peruskartasta 2432 07 MERIJÄRVI, p. 1980.



7140

7139

7138

4. PYHÄJOKI 17

Peruskartta 2432 04 Saukonperä

x=7136 70

y=2513 95

z=n. 40

Korkiakangas SE

Kiviröykkiö, luokka II

Kohde sijaitsee Pyhänkoskella, noin 15 km etelään Pyhäjoen kirkolta ja noin 8 km länsiluoteeseen Merijärven kirkolta, Umpilammen ja Majavajärven välisen kallioisen kankaan eteläosassa. Röykkiö sijaitsee noin 10 metriä lyhyen matkaa jyrkästi tippuvan kallion eteläreunalta koilliseen kohdassa, jossa avokallio muuttuu miltei yhtä korkealla olevaksi kiviseksi, järeää kuusta kasvavaksi moreenikankaaksi. Kohdassa missä maaperä vaihtuu on luonnonkivikko, jonka vierellä kalliolla on epämääräinen kiveys.

Kyseessä on ilmeisesti osittain tuhottu pieni pyöreä röykkiö. Sen selvin osa on 2–3 kivikerrasta koostuva matala ja pieni pyöreähkö röykkiö, jonka halkaisija vaihtelee 2–3 metriin. Sen reunoilla vaikuttaa olevan kookkaammat kivet kuin keskellä, joiden viimeksi mainittujen halkaisija on noin 20–30 cm. Tämä kiveys jatkuu luoteeseen matalampana ja keskimäärin pienemmintä kivistä koostuvana ja vähemmän kiinteänä kuin edellä kuvattu kiveyksen osa. Yhdessä näistä muodostuu SSE-NWN –suunnassa noin 6–7 m pitkä ja 2–3 m leveä kiveys. Viereisestä kaakonpuoleisesta luonnonkivikosta kuvattu kiveys eroaa selvästi rakenteensa ja kivien koon puolesta. Huolimatta rakenteen epämääräisyydestä jäi allekirjoittaneelle kuitenkin vaikutelma sen aitoudesta. Havainnointia hieman häiritsi kiveyksen keskellä kasvanut noin nelimetrinen kuusi.

Kohde on tarkastettu 7.5.1993.

Kylä: Yppäri

Tila: Piilola

Rek.no: 6:32

Omistaja: 1. Linda Täihälä

2. Eero Nikula, Yppärintie 382, 85120 Metsä

3. Erkki Nikula, Nikulantie 50, 85120 Metsä

Aiemmat tiedot: Kartoittajan havainto, merkitty peruskartalle 1980

Valokuvat: f. 92364, kuvataulu 2

Kartat: Peruskarttaote

PYHÄJOKI 17 Korkiakangas SE

Ote peruskartasta 2432 04 SAUKONPERÄ, p. 1980.



7137

7136

7135

2513

2514

2515

5. PYHÄJOKI 18

Peruskartta 2432 05 Pirttikoski

x=7146 05

y=2516 55

z=27,5–30 m

Kirkkokallio

”Lapinhautoja”/kiviröykkiöitä 6 kpl., luokka II

Kohde sijaitsee noin 7 km kaakkoon Pyhäjoen kirkolta ja noin 1,6 km koilliseen Pirttikosken koululta olevan Järvikankaan keskellä, Kirkkokallion eteläpuolisen kivikkoisen harjanteen eteläpäässä. Alueen korkeimmat kohdat ovat metsäistä kalliota tai kivistä moreenikangasta ja näiden väliset alavat kohdat suomaista kosteikkoa. Kohde koostuu kaikkiaan kuudesta nk. lapinhaudasta, jotka sijaitsevat pitkin harjanteen selkää muodostaen hieman polveilevan, noin 50 m pitkän kaakosta koilliseen kulkevan jonon. Kyseessä ovat muinaisjäännöstyyppi, jonka voisi luonnehtia olevan jotain rakkakuopan ja röykkiön väliltä — keskellä kuoppa tai painanne, ympärillä kivinen, osassa ilmeisesti maansekainen, matala valli. Seuraavassa hautojen kuvaus alkaen kaakosta:

1) Halkaisija noin 5 m. Keskellä painanne, jonka syvyys noin 50 cm. Reunalla valli, jonka leveys noin 1–1,3 m ja korkeus n 30–40 cm. Ehjä.

2) Edellisen luoteispuolella, vallit yhtyvät. Halkaisija noin 4 m. Keskustan painanne edellistä matalampi. Vallin leveys noin 1 m ja korkeus 10–20 cm. Ehjä.

3) Edellisestä noin 15 m länsiluoteeseen. Painanne, jonka halkaisija noin 4 m ja syvyys noin 50–60 cm. Ympäröivä valli erottuu heikosti verrattuna ympäröivään maastoon. Ehjä.

4) Edellisestä noin 4 m luoteeseen. Halkaisija noin 5 m. Ympäröivän vallin leveys noin 1 m ja korkeus noin 20 cm. Kaiveltu keskeltä.

5) Edellisestä noin 3 m pohjoisluoteeseen. Halkaisija noin 4 m. Kivivalli, jonka leveys noin metri. Keskelle kaivettu noin 60 cm syvä kuoppa, joka tuhonnut täysin rakenteen keskiosan.

6) Edellisestä noin 13 m länteen. Halkaisija noin 5 m. Reunalla valli, jonka leveys noin 1m ja korkeus 10–20 cm. Keskiosan painuman syvyys noin 60 cm. Sammalen peittämä, vieressä moderni, ilmeisen tuore pieni kaivanto.

Kangas kasvaa mäntyä ja jonkinverran kuusta. Harjulla metsäkoneen jäljet, jotka kuitenkin kiertävät rakenteet. Kankaalla puolenkymmentä modernia kuoppaa.

Kohde on tarkastettu 7.5.1993.

Kylä: Pirttikoski

Tila: Uusikoskela

Rek.no: 14:46

Omistaja: Kerttu Koskela, 86160 Pirttikoski

Aiemmat tiedot: Kartoittajan havainto, merkitty peruskartalle 1980

Valokuvat: f. 92367, kuvataulu 2

Kartat: Yleiskarttaluonnos

Peruskarttaote

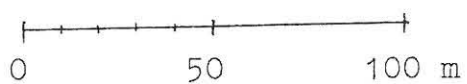
PYHÄJOKI 18 Kirkkokallio

Yleiskarttaluonnos

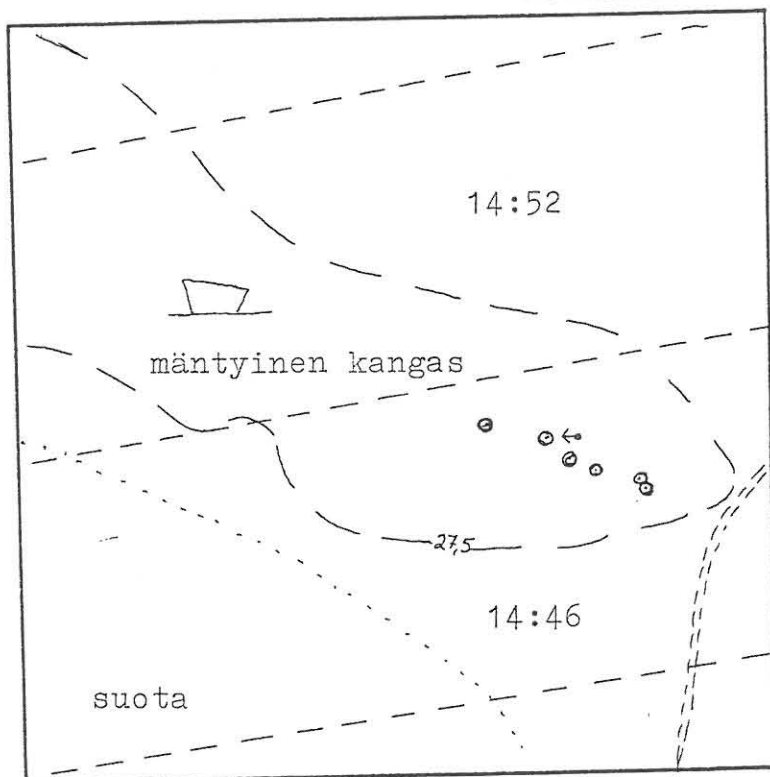
MK. 1:2000

⊙ lapinhauta

➔ valokuva



M.Sarkkinen 1993



6. PYHÄJOKI 19

Peruskartta 2432 04 Saukonperä ja
 2432 05 Pirttikoski
 $x=1)7139\ 82,$ $2)7139\ 92$ ja $3)7140\ 02$
 $y= 2518\ 87,$ $2518\ 94$ ja $2510\ 08$
 $z= 42,5-45,$ $42,5-45$ ja $45-47,5$

Vuotinperä, Juntinkalliot

Kiviröykkiöitä 3 kpl., luokka II

Kohde sijaitsee Vuotinperällä noin 7 km luoteeseen Merijärven kirkolta ja noin 1,5 km luoteeseen Pyhänskoskella Pyhäjoen ylittävästä sillasta. Joen eteläpuolella on 40 metrin korkeuskäyrän muodostama pohjoiseen pistävä metsäinen laaja kallioniemeke, jonka kärjessä on kolme kalliopohjalla olevaa kiveystä. Röykkiöt sijaitsevat NE–SW –suunnassa noin 300 metrin matkalla ja niiden etäisyys nykyisestä jokiuomasta vaihtelee 125–350 metriin. Röykkiöistä itäisin sijaitsee noin 125 m etelään Tolponkoskesta. Seuraavassa kohteiden kuvaus lännestä alkaen.

1) Kohde sijaitsee Juntinkallion länsireunalla. Kyseessä on jyrkähkösti länteen laskevan kallion korkeimmalle kohdalle tehty matala, 1–2 kivikerrasta koostuva latomus, joka muodoltaan on lähinnä soikea. Sen pituus NNW-SSE –suunnassa on noin 6 m ja sen leveys on noin 3 m. Kiveys on koottu kivistä, joiden halkaisija on noin 20–25 ja sen korkeus on noin 30 cm. Mahdollisesti kiveystä on joskus kaiveltu, eikä se enää ole alkuperäisessä muodossaan. Kohde sijaitsee palstojen 24:6 ja 24:16 rajalla. Viimeksi mainittu palsta on hakattu ja äestetty, mutta toimenpiteet eivät ole röykkiötä vahingoittaneet, sen kallion laella olevan sijainnin ansiosta. Maaperä kohteen länsipuolisella äestetyllä alueella oli kivikkoinen, eikä sieltä tavattu merkkejä asuinpaikasta tai muusta kinteästä muinaisjäänneksestä.

2) Sijaitsee edellisestä noin 100 m koilliseen. Kohde on vain hieman ympäristöstään kohoavalla kohdalla havupuita kasvavalla kalliotasanteella. Kyseessä on soikea, 2–4 kivikerrasta koostuva röykkiö, joka on koottu halkaisijaltaan noin 20–40 cm olevista kivistä. Röykkiön pituus N–S –suunnassa on noin 7,5 m ja sen leveys on noin 4,5 m. Suurin korkeus on noin 50–60 cm. Röykkiön päällä kasvaa paikoin sammalta ja sitä on pengottu keskeltä.

3) Sijaitsee edellisestä noin 200 m koilliseen olevalla pienellä kallion kohoumalla lähellä niemekkeen kohtalaisen jyrkästi laskevaa koillisreunaa. Kyseessä on matala, ilmeisesti ainakin osin hajoitettu, kalliolle tehty kiveys, joka koostuu 1–2 kivikerrasta. Kohde muodostuu SE-NW –suunnassa 10 m pitkstä kiveyksestä, jonka leveys SE–osassa on 3 ja NW–osassa 7 m. Kiveys jakautuu niin, että sen voi ajatella alunperin muodostaneen kaksi erillisestä osaa ts. röykkiötä. Nykyasussaan siis melko epämääräisen latomuksen kivet ovat halkaisijaltaan keskimäärin noin 30 cm.

Lisäksi mainittakoon, että kohteiden 1 ja 2 välisessä maastossa, havaittiin kaksi rannansuuntaista kivivallia sekä näiden yhteydessä epämääräisiä pyöreähköjä kiveyksiä. Nämä sijaitsivat vahvan sammalen alla kivikkoisessa maaperässä. Vallit olivat selvästi eri korkeuksilla, vaikkakin niiden välinen etäisyys oli vaihteli vain 6–10 metriin. Mitä ilmeisimmin kyseessä ovat luonnolliset pieneen rakkaan muodostuneet rantavallit.

Kohde on tarkastettu 3.5.1993.

Kylä: Pirttikoski

1. Tila: Hautala

Rek.no: 24:6 (kohteet 1-3)

2. Tila: Halunen

Rek,no.24:10 (kohteet 1-3)

Tilojen 1 ja 2 omistaja : Erkki Halunen, Vuotintie 58, Pyhäkoski 86240

Tila: Vuoti

Rek.no: 24:16 (kohde 1)

Omistaja: Pauli Vuoti, Pyhäkoski 86240

Valokuvat: f. 92362–92363, kuvataulu 3

Kartat: Peruskarttaote

7. SALOINEN 31

Peruskartta 2432 09 Kopisto

x=7155 75

y=2528 64

z= n. 65

Kiimakaara

Kiviröykkiö, luokka II

Kohde sijaitsee noin 17 km kaakkoon Saloisten kirkolta ja noin 2 km pohjoiseen Piehinkijoen varren Haarainmajasta olevalla länteen pistävällä harjanteella. Kivikkoista, mäntyä kasvavaa harjannetta ympäröi suo sekä etelässä että pohjoisessa.

Harjanteen korkeimmalla kohdalla on pyöreä röykkiö, jonka halkaisija on noin 4 m ja korkeus noin 40 cm. Röykkiö on koottu läpimitaltaan noin 20-30 cm olevista kivistä ja sen pinta on jäkälän peittämä. Röykkiö on säilynyt varsin hyvin, vaikkakin sen päälle on tehty pieni nuotionpaikka. Palstalla, jolla röykkiö sijaitsee on vastikään ollut hakkuut ja metsäkoneen jäljet ovat vielä näkyvissä. Tulenpitoa lukuun ottamatta röykkiö on vahingoittumaton. Sen päällä kasvaa muutama pieni männynnäre.

Kohde on tarkastettu 14.5.1993

Kylä: Piehinki

Tila: Sippola

Rek.no: 10:3

Omistaja: Niilo Sippala, Ylipääntie 438, 92220 Piehinki

Aiemmat tiedot: Kartoittajan ilmoitus 1976.

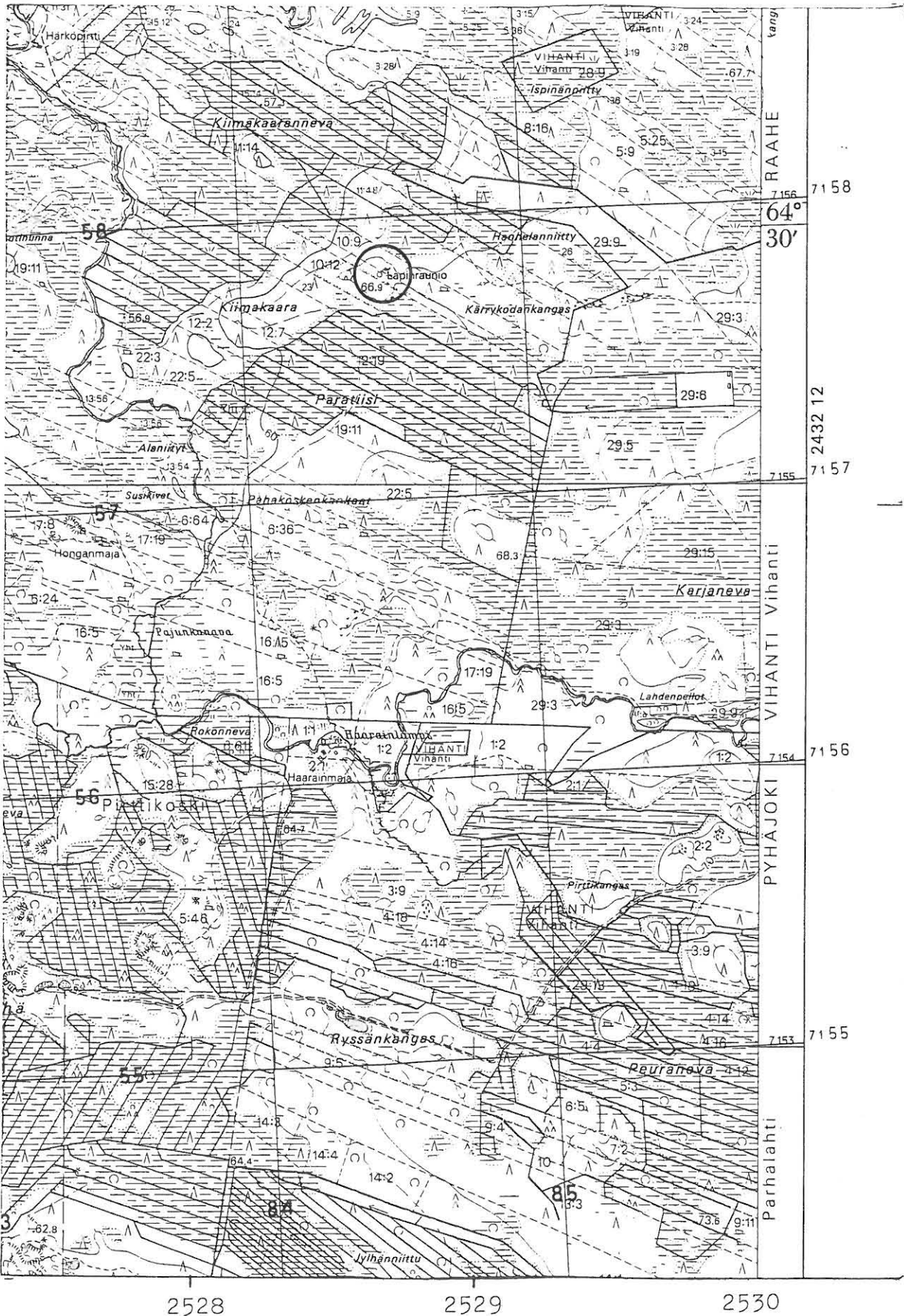
Kartat: Peruskarttaote

SALOINEN

31

Kiimakaara

Ote peruskartasta 2432 09 KOPISTO, p. 1980.



8. VIHANTI 102

Peruskartta 2432 12 Hanhelanperä

x=7155 10

y=2533 92

z= n. 82,5–85 m

Hanhelanperä, Vararäme SW

Kvartsilöytöpaikka, luokka II

Kohde sijaitsee Vihannin ulkopalstalla noin 14 km länteen Vihannin kirkolta Piehinkijoen vartta seuraavan Lukkaroistenperän tien pohjoispuolella. Joelle tulee matkaa noin 200 m. Vanhasta Hanhelan talosta noin 200 m koilliseen on tien eteläpuolella uudehko omakotitalo, jota vastapäätä on pieni niitty ja varastoalue (vanha kaatopaikka). Näiden välistä, niityn luoteiskulmasta, lähtee metsätie kohti pohjoista Tupunpolunkankaalle kulkien kivikkoisen mäen länsipuolelta. Tällä tiellä on kvartsi-iskoksia ainakin kahdessa kohtaa:

1) Paikallistieltä mitaten noin 100 m metsätietä pitkin. Maaperä lähinnä moreenia. Puolenkymmentä iskosta kohdissa, missä tieura rikkonut maanpinnan Paikka muodostaa jonkinlaisen tasanteen mäen ja länsipuolisen kosteikon välille.

2) Tästä tietä eteenpäin noin 200–250 metriä kohdassa, missä tieura kulkee pienen maastonkohouman yli. Tien pohjassa kiviä, osa kookkaitakin, maaperä lähinnä moreenia. Kvartsi-iskokset esillä rikkoutuneissa kohdissa. Ympärillä kosteikkoja. Vaikka alueella ei kvartsien lisäksi havaittu muita merkkejä mahdollisesta asuinpaikasta. Asuinpaikkaa ajatellen maaperä ei ole kovinkaan tyypillinen, mutta sen sijaan paikan korkeus ja sijainti jokivarressa on sovelias.

Kohde on tarkastettu 6.5.1993

Kylä: Vihanti

Tila: Hanhela

Rek.no: 28:11 (aiemmin 28:1)

Omistaja: Kaarlo Aate Hanhela, 4 kp 86400 Vihanti

Kartat: Peruskarttaote

VIHANTTI 102 Vararäme SW

Ote peruskartasta 2432 12 HANHELANPERÄ, p. 1980.



9. VIHANTI (Historiallinen aika)

Peruskartta 2443 01 Tuomioja

x=7163 59

y=2540 58

z= n. 85–87,5 m

Möykkyperä, Sahaaja

Tervahauta

Kohde sijaitsee noin 11,5 km luoteeseen Vihannin kirkolta Merijärveltä Ruukkiin johtavan voimalinjan länsipuolella Ala–Vuolujärvestä luoteeseen laskevan Sahaajan pohjoisrannalla. Kyseisessä kohdassa Vihannin ja Ruukin muutoin suoraviivaisesti kulkeva raja tekee ojan vartta myötäileven polvekkeen Ruukin alueen sisälle. Kyseinen tervahauta sijaitsee tuossa polvekkeessa. Kyseessä on aivan jyrkän uoman partaalla oleva kohtalaisen kookas tervahauta, jonka suurin leveys on vähän yli 20 metriä. Kohde on sankan puuston (koivua, kuusta) peittämä, mutta rakenteet, ojaa kohti oleva kynän paikka mukaan lukien, selvät ja ehyet.

Kohde on tarkastettu 11.5.1993

Kylä: Vihanti

Tila: Rajalehto

Rek.no: 33:131 (aiemmin 33:23)

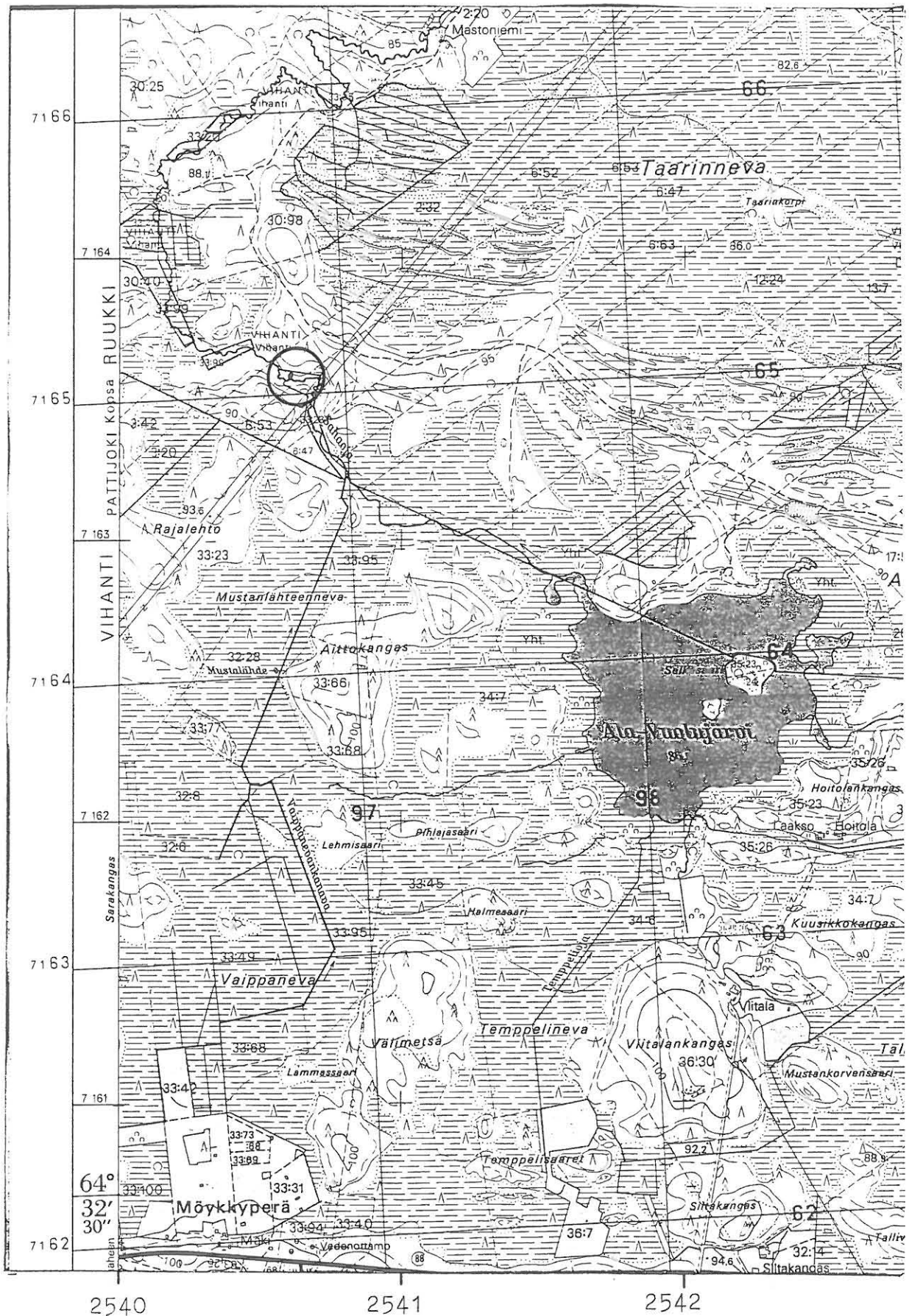
Omistaja: 1. Antti Kallio, 86100 Pyhäjoki

2. Martta Kallio, 86100 Pyhäjoki

Kartat: Peruskarttaote

VIHANTI Sahaoja, Historiallinen aika

Ote peruskartasta 2443 01 TUOMIOJA, p. 1981.



Voimalinjan osainventointi 1993. H.Sarkkinen.

10. RUUKKI 3

Peruskartta 2443 01 Tuomioja

x=7163 63–49

y=2540 73–82

z= n. 90 m

Ala-Vuolujärvi, Sahaoja

Pyyntikuoppia, luokka II

Kohde sijaitsee noin 11,5 km luoteeseen Vihannin kirkolta Merijärveltä Ruukkiin johtavan voimalinjan kohdalla Ala-Vuolujärvestä luoteeseen laskevan Sahaojan pohjoispuolella olevan hiekkaharjun eteläreunalla. Alue on mäntyä kasvavaa hiekkakangasta, jota peittää etupäässä sammal ja jäkälä. Alueen halkaisee kaksi SW-NE –suuntaista voimalinjaa, joiden länsipuolelle on suunniteltu rakennettavaksi vielä kolmaskin.

Kyseessä on noin 170 m matkalla ainakin 11 pyyntikuopasta koostuva kuoppaketju, joka kulkee Sahaojan myötäisesti kaakosta koilliseen hieman 90 metrin korkeuskäyrän yläpuolella. Kuoppien koko vaihtelee 3–5 metriin ja niiden syvyys vaihtelee 20–70 cm välillä. Kuoppien keskinäinen etäisyys vaihtelee. Kolme kuopista sijaitsee jo rakennettujen voimalinjojen alapuolella, missä kulkee myös linjojen suuntainen metsätie, mutta nämä eivät ole kuoppia vahingoittaneet. Kaksi läntisintä kuoppaa sijaitsevat rakennettavan linjan rakennusrajan ulkopuolella, tosin aivan sen vieressä. Ne eivät kuitenkaan ole tuhoutumisuhan alaisia.

Kohde on tarkastettu 11.5.1993

Kylä: Lappi

Tila: Uutela

Rek.no: 6:47

Omistaja: 1. Matti Kokko, 92470 Tuomioja

2. Aino Kokko, 92470 Tuomioja

Tila: Matela

Rek.no: 6:53

Omistaja: Aarne Koivu, 92470 Tuomioja

Valokuvat: f.92370, kuvataulu 8

Kartat: Yleiskarttakuonnos

Peruskarttaote

RUUKKI 3 Sahaoja

Yleiskarttaluonnos

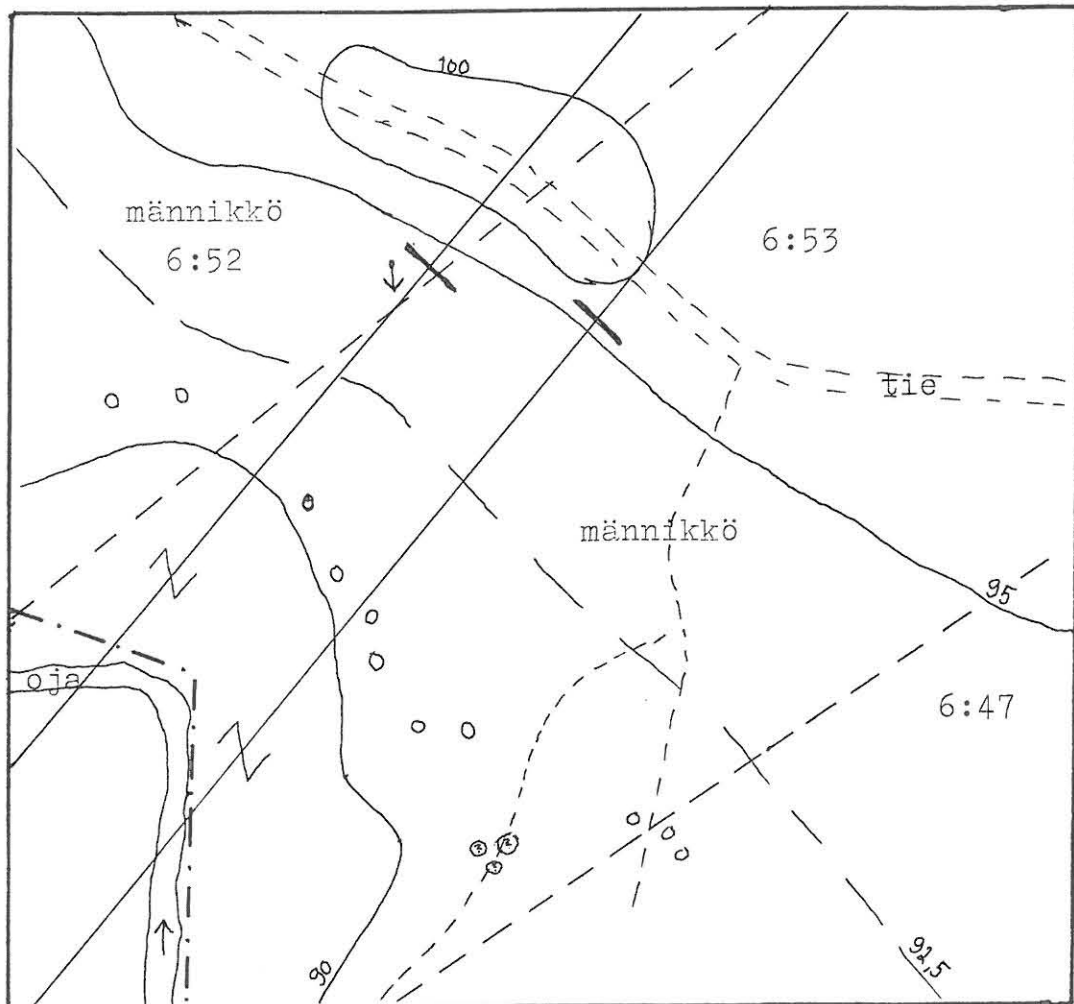
MK. 1:2000

- pyyntikuoppa
- ⊙ pyyntikuoppa?
- valokuva

P
↑

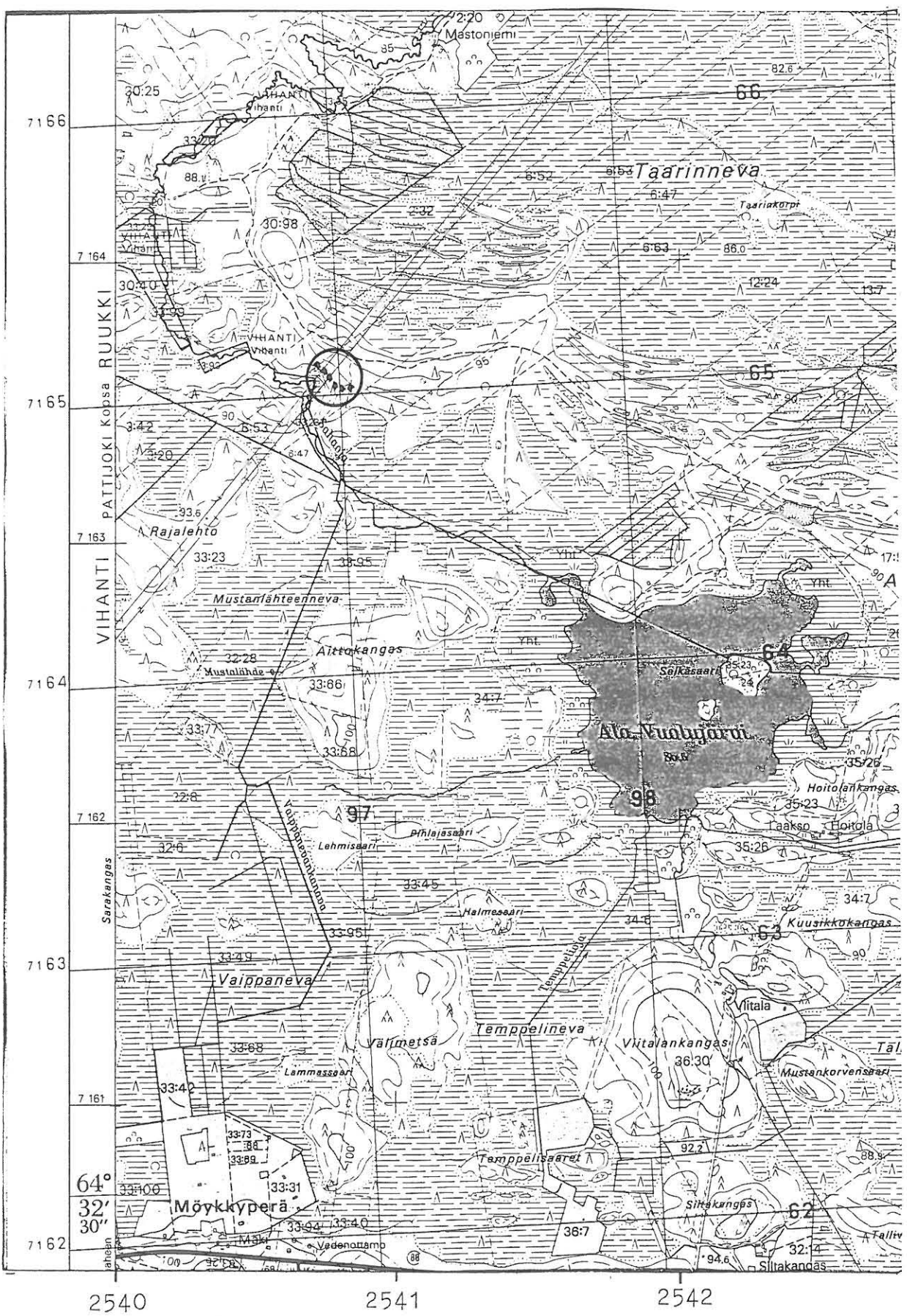


M. Sarkkinen 1993



RUUKKI 3 Sahaoja

Ote peruskartasta 2443 01 TUOMIOJA, p. 1981.



Voimalinjan osainventointi 1993. H.Sarkkinen.

11. RUUKKI 4

Peruskartta 2443 05 Ruukki

x=7172 42

y=2557 18

z= n. 52,5 m

Koiramaa

Kvartsilöytöpaikka, luokka II

Kohde sijaitsee noin 4 km pohjoiseen Paavolan kirkolta olevan Koiramaa nimisen mäntyvaltaisen hiekkakankaan länsiosassa. Alueen läpi Lammassaaren johtavalla metsätiellä tavattiin puolenkymmentä kvarsii-iskosta. Kulttuurikerrosta tai selvästi asuinpaikkaan viittaavaa ei paikalla havaittu. Kyseisestä kohdasta vajaa 100 metriä länteen sijaitsee uusi hiekkakuoppa, josta ei tarkastuksen yhteydessä kuitenkaan löytynyt enempää iskoksia kuin mitään muutaakaan asuinpaikkaan viittaavaa. Paikka sinänsä on topografisesti sovelias asuinpaikkaa ajatellen, sijaitseehan se vain noin 2,5 km nykyisestä Siikajoen uomasta alueella, joka noin 50–55 m korkeuskäyrien mukaan on muodostanut jokisuussa olevan saariston. Löytöpaikan maaperä on hiekkaa.

Kohde on tarkastettu 17.5.1993

Kylä: Pehkola

Tila: Tekola

Rek.no: 28:1

Omistaja: Väinö Kovalainen, Koskenkangas, 92400 Ruukki

Kartat: Peruskarttaote

12. PAAVOLA 13

Peruskartta 2443 01 Tuomioja

x=7163 11-02

y=2542 34-60

z= n. 90-97,5 m

Ala-Vuolujärvi, Ahvenkaarto (-harju)

Kivikautinen asuinpaikka, luokka II

Kohde sijaitsee noin 10 km luoteeseen Vihannin ja noin 17 km länsilöunaaseen Paavolan kirkolta Ala-Vuolujärven pohjoisrannalla lähellä Ruukin ja Vihannin rajaa. Alueella on vanha hiekkakuoppa, jonka reunoilla oleva asuinpaikka on tarkastettu ensimmäisen kerran 1964.

Asuinpaikka sijaitsee ESE-WNW -suuntaisen hiekkaharjun laella ja sen etelään, kohti viereistä järveä, laskevalla rinteellä. Harjulla kasvaa jonkin verran mäntyä ja sen aluskasvillisuus on erittäin niukkaa niin, että pääosin maan pinta on kuivaa paljasta hiekkaa. Kyseessä on ilmeisen laaja-alainen, pesäkkeellinen asuinpaikka. Pesäkkeet muodostuvat palaneiden kivien kappaleista ja värjäytyneestä, lähinnä palaneesta, hiekasta sekä näiden ympärille keskittyneistä lohkotuista kvartseista, joita on paikoin runsaasti. Myös muutamia kivilaji-iskoksia tavattiin. Merkkejä asuinpaikasta havaittiin noin 250 m matkalla. Löytöjen alaraja on ilmeisesti 90-92,5 m korkeudella merenpinnasta. Ala-Vuolujärven pinnan korkeus on 86,6 m.

Näyttää siltä, että alue on hiekanotolta rauhassa, mutta asuinpaikkaa vaurioittavat paitsi paljaaseen maahan kohdistuva tuulen ja sateen aiheuttama eroosio myös alueen jonkinasteinen suosio nuorison keskuudessa. Merkkejä jälkimmäisestä olivat lasinsirpaleiden ja nuotion jäänteiden lisäksi pitkin rinnettä olleet jäljet moottoripolkupyörällä ajosta, joka näytti sekoittaneen joidenkin pesäkkeiden kulttuurikerroksia. Tämä lieneekin eroosiota vakavampi uhka asuinpaikalle. Asuinpaikalta poimittiin löytöinä talteen hiotun kivilajiesineen katkelma ja mahdollinen viistoteräinen kvartsinuolenkärki.

Kohde on tarkastettu 11.5.1993

Kylä: Lappi

Tila: Tuomioja

Rek.no: 17:14

Omistaja:1. Matti Ranta, 92470 Tuomioja

2. Antti Ranta, 92470 Tuomioja

3. Yrjö Ranta, Kellonpellontie 24, 90520 Oulu 52

Aiemmat tiedot: A. Sarvas, Tark. 1964, Kert. 16.8.1964, s.24-28.

Aiemmat löydöt: 20 16445:1-12

8 Vihanti

Löydöt: KM 27772:1 Hiottun kivilajiesineen katkelma

:2 Viistoteräinen kvartsinuolenkärki

Valokuvat: f. 92368-92369, kuvataulu 4

Kartat: Yleiskarttakuonnos

Peruskarttaote

PAAVOLA

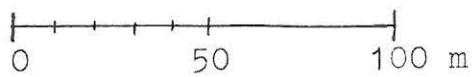
13

Ahvenkaarto

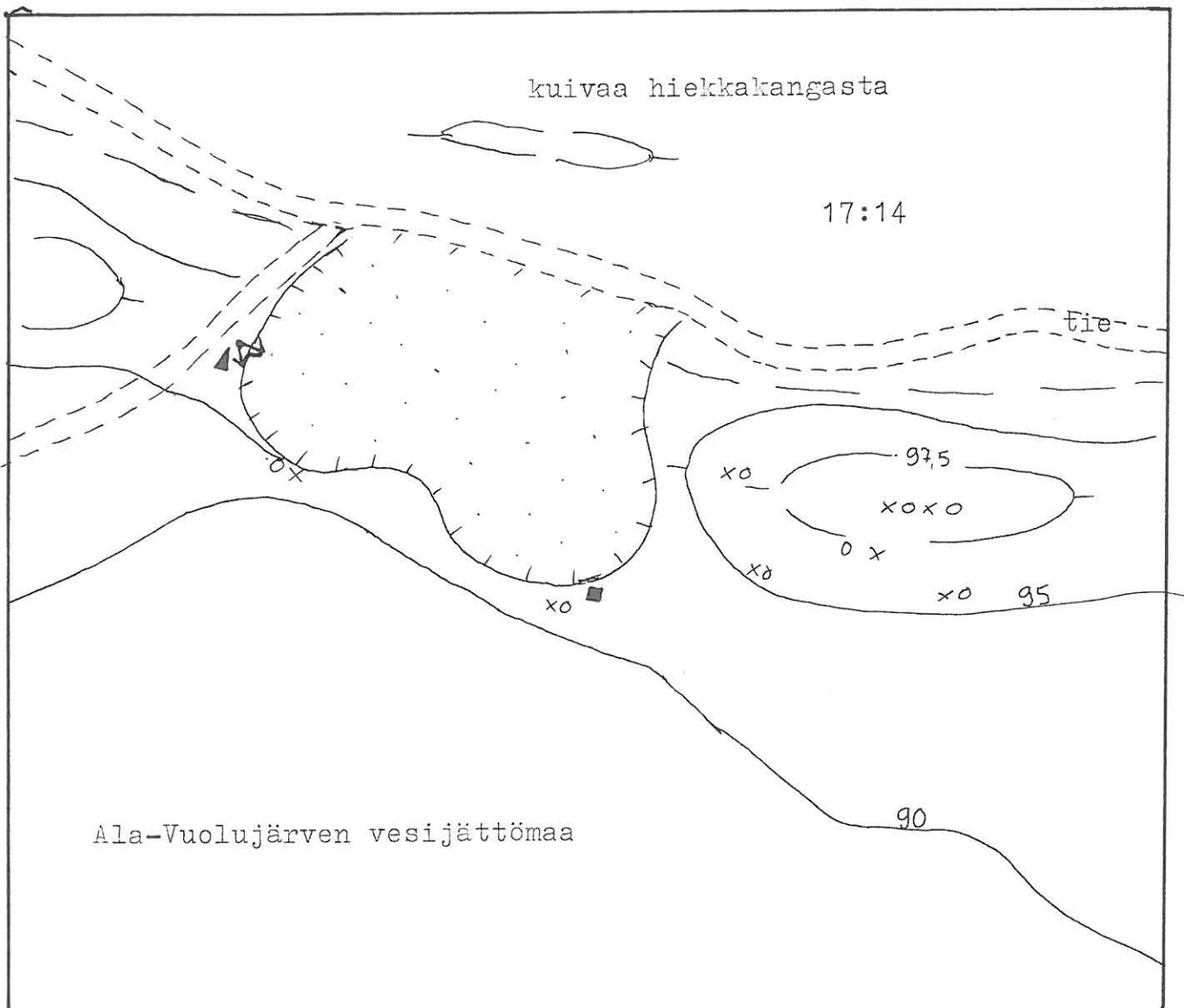
Yleiskarttaluonnos

MK. 1:2000

- kiviesineen katkelma
- ▲ kvartsikärki
- x kvartsia
- o palanutta kiveä
- ⚡ valokuva

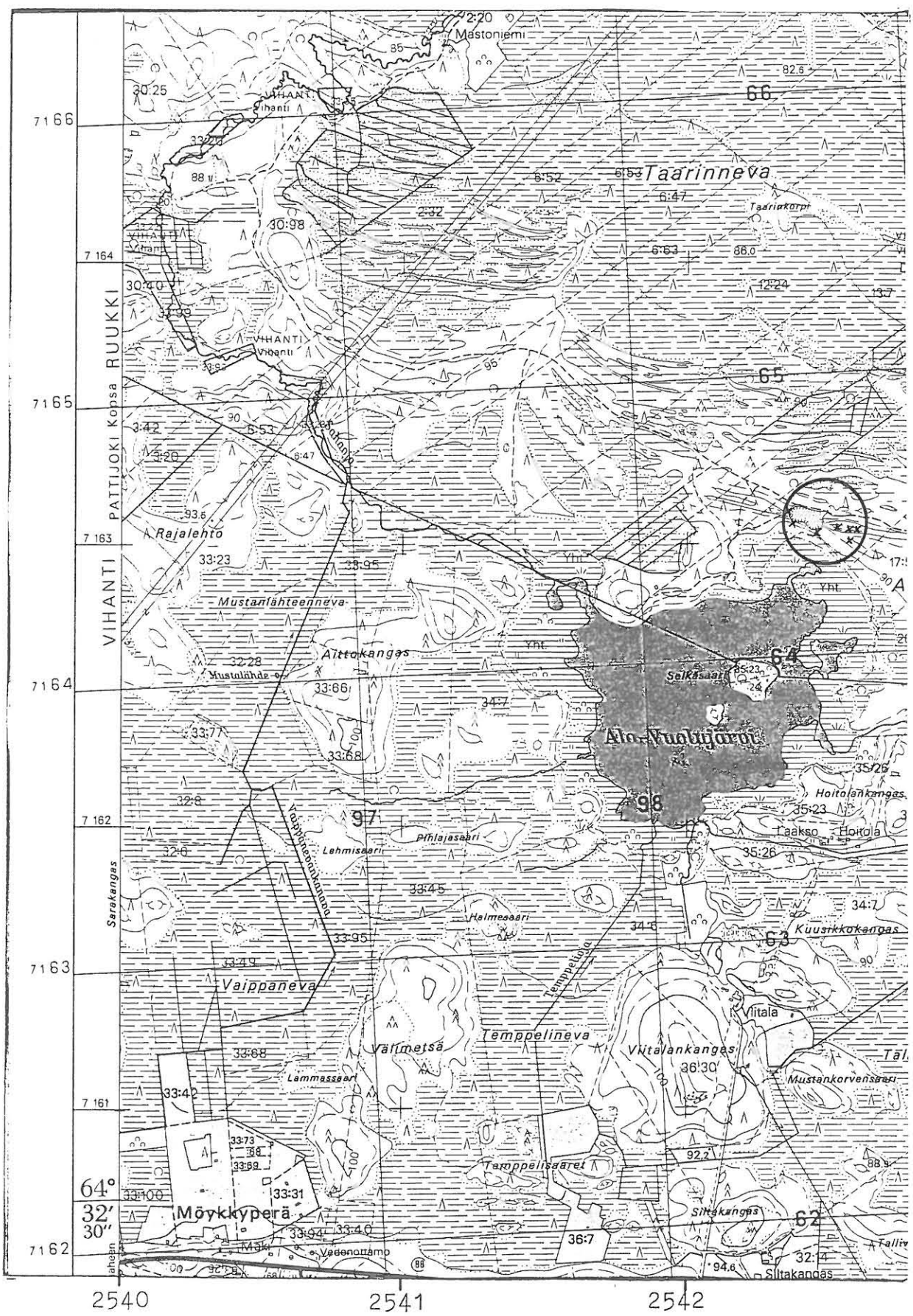


M. Sarkkinen 1993



PAAVOLA 13 Ahvenkaarto

Ote peruskartasta 2443 01 TUOMIOJA, p. 1981.



Voimalinjan osainventointi 1993. M. Sarkkinen.

13. LIMINKA 19

Peruskartta 2443 08 Saarikoski

x=7178 55

y=2568 20

z= n. 50 m

Kiviselkä

Kiviröykkiöitä 4 kpl, luokka II

Kohde sijaitsee noin 13 km etelään Limingan kirkolta ja noin 1,5 km kaakkoon Heinijärven Hyrynkankaan radiomastosta olevan SE-NW –suuntaisen harjumuodostuman kaakkoisosassa. Harju on havumetsää kasvava mäntyvaltainen, osin erittäin kivinen moreeniharju. Kohde koostuu kaikkiaan neljästä röykkiöstä, jotka sijaitsevat harjun suuntaisesti sen laella.

1) Sijaitsee miltei palstojen 68:38 ja 72:14 rajalla viimeksimainitun palstan puolella. Kyseessä on pyöreä röykkiö, jonka halkaisija on 4–5 m ja korkeus noin 40–50 cm. Rakennettu kivistä joiden halkaisija noin 20 cm. Kivet osittain sammalen peittämät. Röykkiö on kaiveltu niin, että sen keskellä on noin metrin syvyinen kuoppa.

2) Edellisestä noin 30 m kaakkoon. Kyseessä matala, hieman epämääräinen, matala pyöreähkö kiveys, jonka halkaisija noin 4 m ja korkeus noin 20 cm. Kivet keskimäärin hieman kookkaampia kuin em. röykkiössä. Kiveys sammalen ja jäkälän peittämä.

3) Pari metriä edellisestä kaakkoon. Pyöreä röykkiö, jonka halkaisija noin 5 ja korkeus noin 40 cm. Koottu kivistä, joiden halkaisija vaihtelee 20–40 cm. Keskellä kuopanne. Röykkiö sammalen ja jäkälän peittämä. Röykkiössä vähäisiä kaivelun jälkiä, jotka ilmeisen iäkkäitä.

4) Edellisestä noin 10 m kaakkoon, jo palstan 55:25 puolella, noin 35 m itään mainittujen kolmen palstan rajapisteestä. Pyöreä röykkiö, jonka halkaisija noin 5 ja korkeus noin 40 cm. Koottu kivistä, joiden halkaisija vaihtelee 20–40 cm. Keskellä kuopanne. Röykkiö osin sammalen ja jäkälän peittämä. Röykkiössä vain vähäisiä kaivelun jälkiä, jotka ilmeisen iäkkäitä.

Kohde on tarkastettu 19.5.1993

Kylä: Liminka

Tila: Seppälä

Rek.no: 72:33 (ennen 72:14)

Omistajat: Jukka ja Matti Seppälä, Alapääntie, 91900 Liminka

Tila: Vikiö

Rek.no: 55:25

Omistaja: Pertti Rantala, Ruotsinojantie 39, 91900 Liminka

Valokuvat: f. 92371-92372, kuvataulu 5

Kartat: Yleiskarttakuonnos

Peruskarttaote

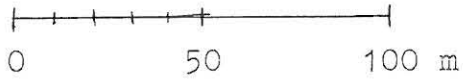
LIMINKA 19 Kiviselkä

Yleiskarttaluonnos

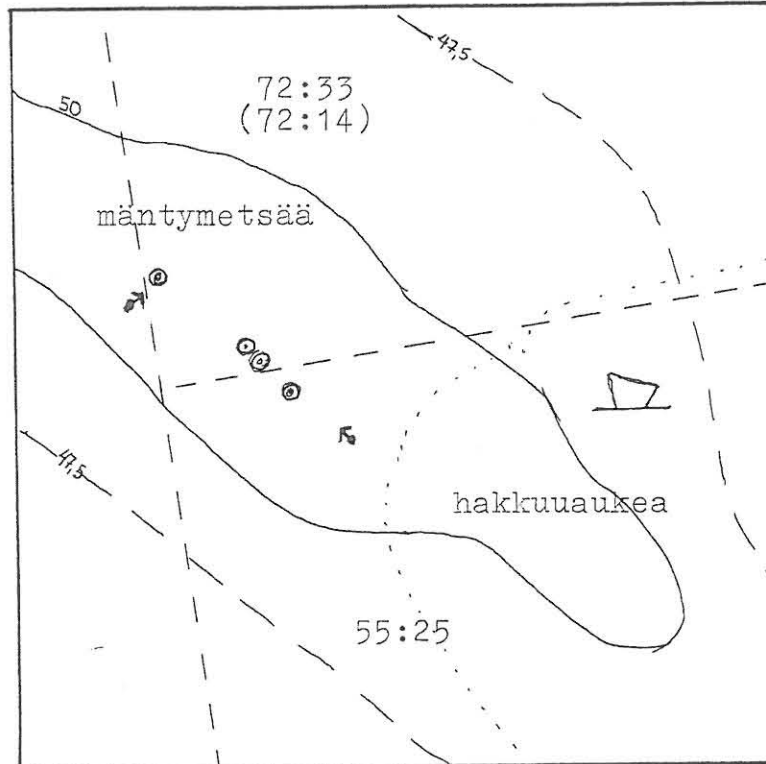
MK. 1:2000

⊙ röykkiö

➤ valokuva

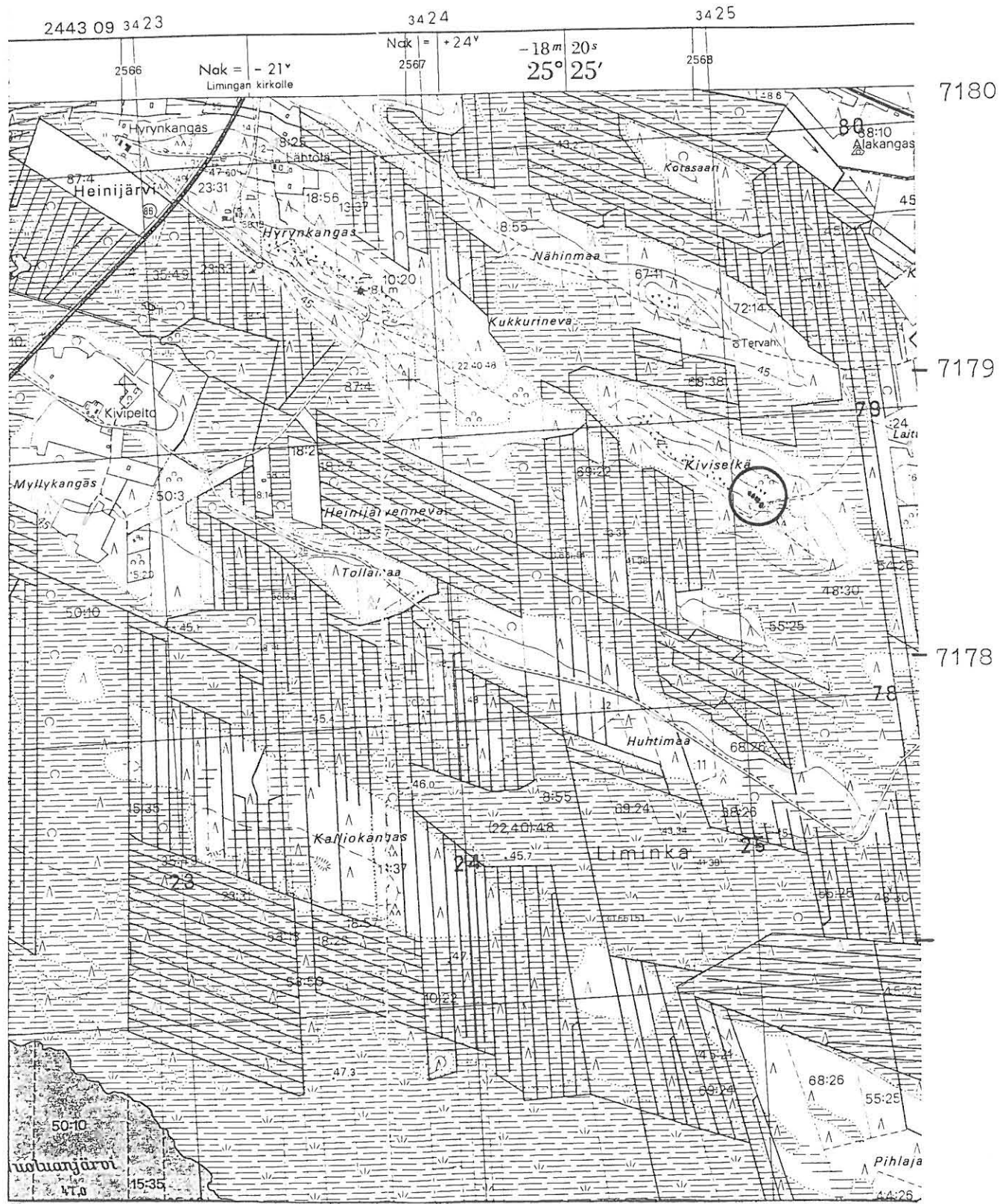


M.Sarkkinen 1993



LIMINKA 19 Kiviselkä

Ote Peruskartasta 2443 08 Saarikoski, p. 1981.



14. LIMINKA 20

Peruskartta 3421 05 Temmes

x=7174 62

y=3435 42

z= n. 47,5–50 m

Heikinkangas

Kivikautistyyppinen asuinpaikka, luokka II

485 01 000 P

Kohde sijaitsee noin 2,5 km kaakkoon Temmeksen kirkolta olevan kankaan eteläreunalla Vallinselälle johtavan metsätien varrella. Kohteen molemmin puolin tunnetaan yksi kiviröykkiö (Liminka 7 ja 8). Alue sijoittuu peruskartalle merkittyjen ”lapinraunioiden” välillä olevan ympäristöään korkeamman moreeniharjanteen lounaispuolelle ja läntisen röykkiön kaakkoispuolelle missä maaperä vaihtuu hiekkaiseksi ja vähäkiviseksi. Äskettäisten hakkuiden jälkeen alue on äestetty. Nykyisten hakkuiden raja näyttää noudattavan 1980 peruskartalle merkittyä, mutta tilanne on vaihtunut päinvastaiseksi siten, että tuolloinen metsä on nyt hakkuuaukeana ja tuolloinen hakkuuaukea on nyt nuorta männikköä, joka peittää läntisen röykkiön ympäristön. Itäisen röykkiön ympäristö on edelleen vankkaa metsikköä.

Alueen äestysurissa havaittiin noin parinkymmenen kvartsi-iskoksen lisäksi jonkin verran palanutta kiveä. Kvartsia tavattiin paitsi tien eteläpuoliselta soiseen vesakkoon laskevalta rinteeltä myös pari kappaletta tien pohjoispuolelta, missä maaperä muuttuu taas kivikkoisemmaksi, sekä metsätieltä heti röykkiön kaakkoispuolelta. On ilmeistä, että asuinpaikka jatkuu jonkin matkaa äestetyin alueen länsipuolelle, jossa nuori männikkö nykyään kasvaa ja jota ei ole äestetty. Kvartsin ja palaneiden kivien laaja levintä ja niiden kohtuullinen runsaus sekä läheisten röykkiöiden, etenkin läntisen, suhde kohteeseen viitannevat selkeästi asuinpaikkaan.

Kohde on tarkastettu 24.5.1993

Kylä: Alatemmes

Tila: Valtio–Alatemmes

Rek.no: 39 (aiemmin 20:30)

Omistaja: Valtio

Valokuvat: f. 92373-92374, kuvataulu 6

Kartat: Yleiskarttaluonnos

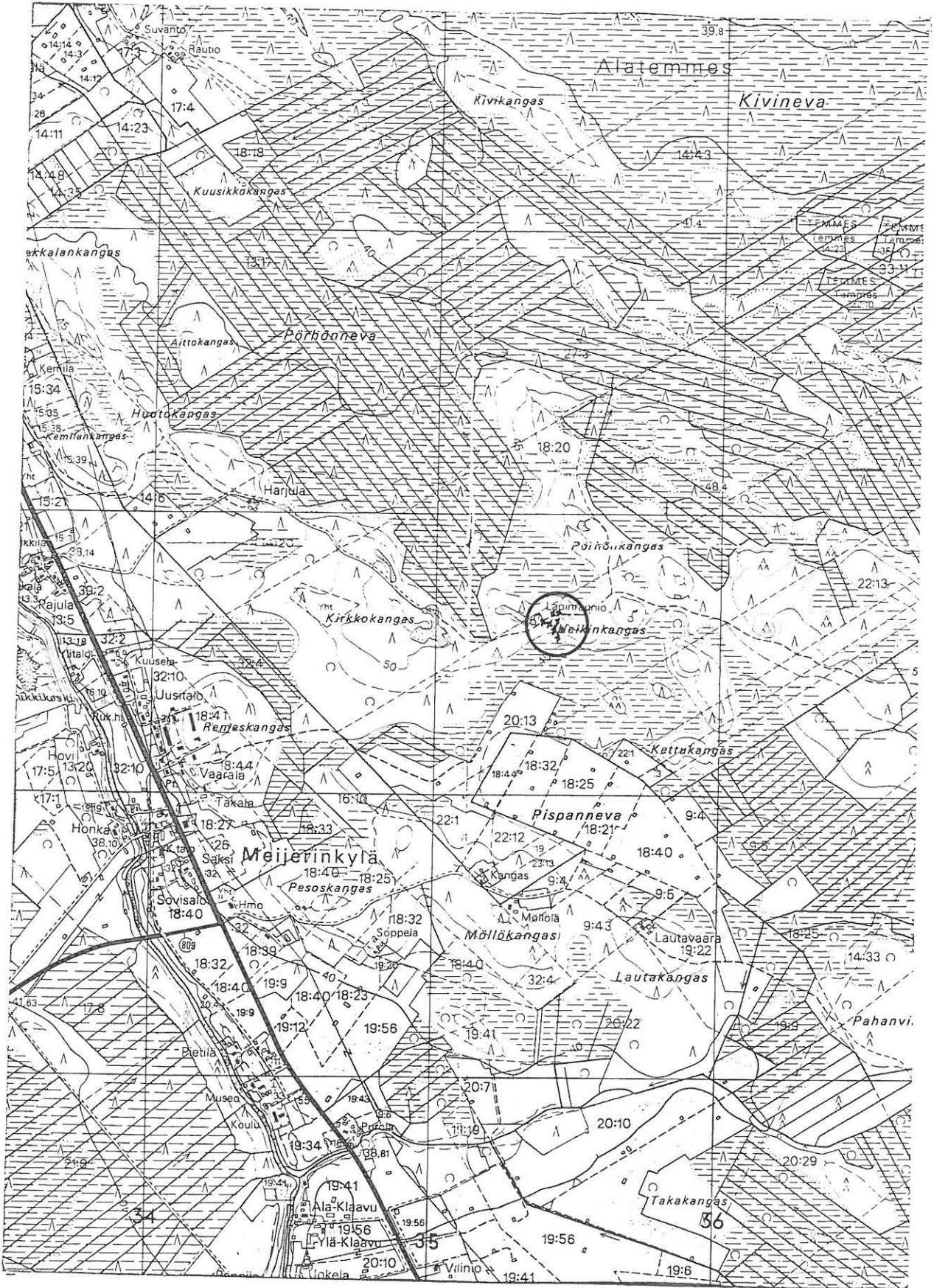
Peruskarttaote

LIIKINKA

20

Heikinkangas

Ote peruskartasta 3421 05 TEMMES, p. 1981.



7176

7175

7174

7173

3434

3435

3436

15. LIMINKA 21

Peruskartta 3421 05 Temmes

x=7177 02

y=3455 90

z= n. 40 m (Keskikohdan koordinaatit)

Pitkäkangas

Pyyntikuoppia, luokka II

Kohde sijaitsee noin 2,7 km koilliseen Temmeksen kirkolta Temmes- ja Tyrnäväjokien välisen neva-alueen keskellä olevan pitkän ja kapean, ympäristöstään pari metriä kohoavan, kankaan pohjoissyrjällä. Kangasta pitkin kulkee metsätie, jonka pohjoispuolella kohde sijaitsee kapealla tien ja pohjoisen suon välisellä vyöhykkeellä. Kangas kulkee ESE-NNW-suunnassa osana maastollisesti korkeampaa reittiä joelta toiselle.

Kohde koostuu kymmenkunnasta, mahdollisesti jopa paristakymmenestä pyyntikuopasta, jotka sijaitsevat noin 600 m matkalla. Kuopista kahdeksan oli selvästi erottuvaa laakeaa, halkaisijaltaan 2,5–3 metristä painauma, joiden syvyys vaihteli 40 cm molemmin puolin. Loput erottuivat heikompina, halkaisijaltaan hieman pienempinä, joskaan eivät juuri matalampina, painaumina pitkin selvästi erottuvien kuoppien viitoittamaa suuntaa. Vaikka osaa painumista yksistään tavattuna ei välttämättä olisikaan pitänyt pyyntikuoppina tai muuna muinaisjäännöksenä, ne kuitenkin selvästi erottuvien osana muodostavat selkeän kokonaisuuden.

Osan kuoppaketjusta katkaisi äestetty hakkuuaukea, mutta muutoin ne ovat saaneet olla rauhassa. Puusto alueella oli pääosaltaan sellaista, ettei hakkuiden mukanaa tuomaa äestystä ole odotettavissa. Metsätien rakentaminen on osittain tuhonnut ainakin yhden kuopan.

Kohde on tarkastettu 24.5.1993

Kylä: Alatemmes

Tila: Häkinkorva

Rek.no: 13:35

Omistaja: 1. Esko Pietilä, 91930 Ala-Temmes

Kartat: Peruskarttaote

LIMINKA

21

Pitkäkangas

Ote peruskartasta 3421 05 TEMMES, p. 1981.



3435

3436

3437

7178

7177

7176

7175

16. LIMINKA 22

Peruskartta 3421 08 Suutarinkylä

x=7178 30

y=3446 73

z= n. 50–52,5 m

Vuovakoski N

Kivikautinen asuinpaikka, luokka I

Kohde sijaitsee noin 12 km kaakkoon Tyrnävän kirkolta ja noin 14 km lounaaseen Muhoksen kirkolta, Ängesleväjokivarren itärannalla, 1,3 km kaakkoon Honkakosken talosta. Kyseisessä kohdassa on joen ja jokivartta myötäilevän metsätien välissä ympäristöstään kohoava kivilakinen moreeniharjanne. Harjanteen eteläpuolella joki tekee mutkan ja virtaa yleissuunnaassa kaakosta luoteeseen. Joen ja harjanteen välissä on pieni hiekkaterassi, jota harjanne suojaa pohjoisesta. Alueella on äskettäin ollut hakkuut ja harjanne samoin kuin kyseinen terassi on äestetty. Terassilla olleista äestysurista havaittiin tarkastuksen yhteydessä runsaasti palanutta kiveä ja laskettiin puolisen sataa kvartsia, sekä otettiin talteen yksi kvartsikaavin ja kappale asbestisekoitteista keramiikkaa. Kyseessä on pieni seinämäpala, joka ei antane mahdollisuutta keramiikan tarkempaan määrittelyyn. Alueen kaakkoispuolella on kapea, noin 20 m, kaistale hakkaamatonta metsää, jonka jälkeen on syvä oja. Vaikka ojassa havaittiin palanutta kiveä ainoastaan yhdessä kohtaa, on mahdollista, että asuinpaikka jatkuu jonkin matkaa kyseiseen suuntaan.

Mainittakoon, että lähimmät samoilla korkeuksilla olevat tunnetut muinaisjäännökset ovat 3–4 km päässä olevat Käyrä-, Linna- ja Kotakankaan jätinkirkko- ja röykkiöalueet. (Liminka 12, 13 ja 14).

Kohde on tarkastettu 26.5.1993

Kylä: Alatemmes

Tila: Yli-Elsilä

Rek.no: 12:15 (aiemmin 12:10)

Omistaja: 1. Seppo Yli-Elsilä, 91930 Alatemmes

Löydöt: KM 27773:1 Keramiikan pala

:2 Kvartsikaavin

Valokuvat: f. 92375-92377, kuvataulut 7 ja 8

Kartat: Yleiskarttaluonnos

Peruskarttaote

LIMINKA

22

Vuovakoski N

Yleiskarttaluonnos

MK. 1:2000

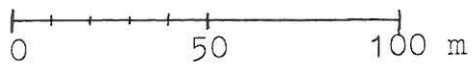
x kvartsia

■ keramiikkaa

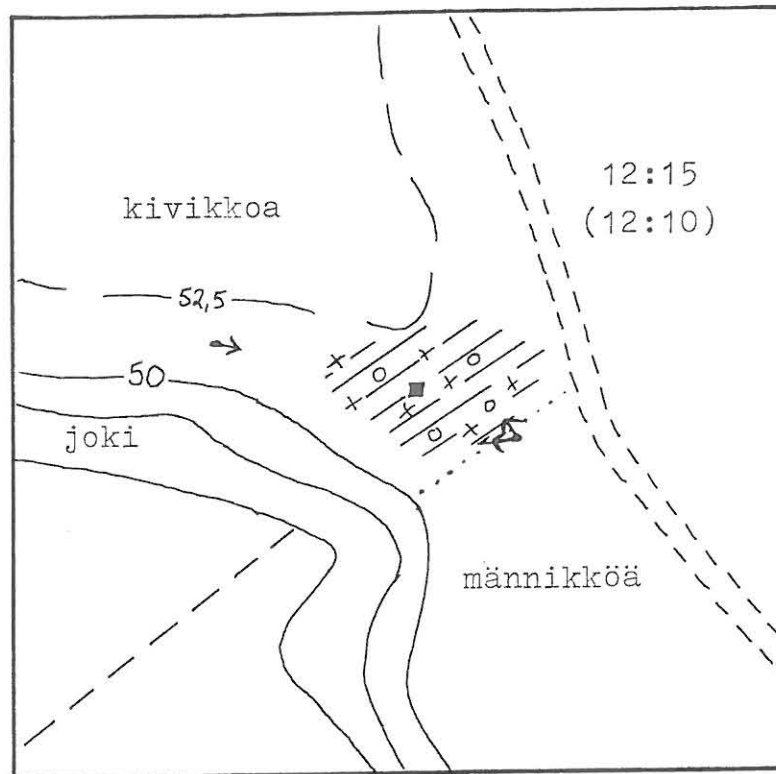
o palanutta kiveä

/// asuinpaikka

↗ valokuva

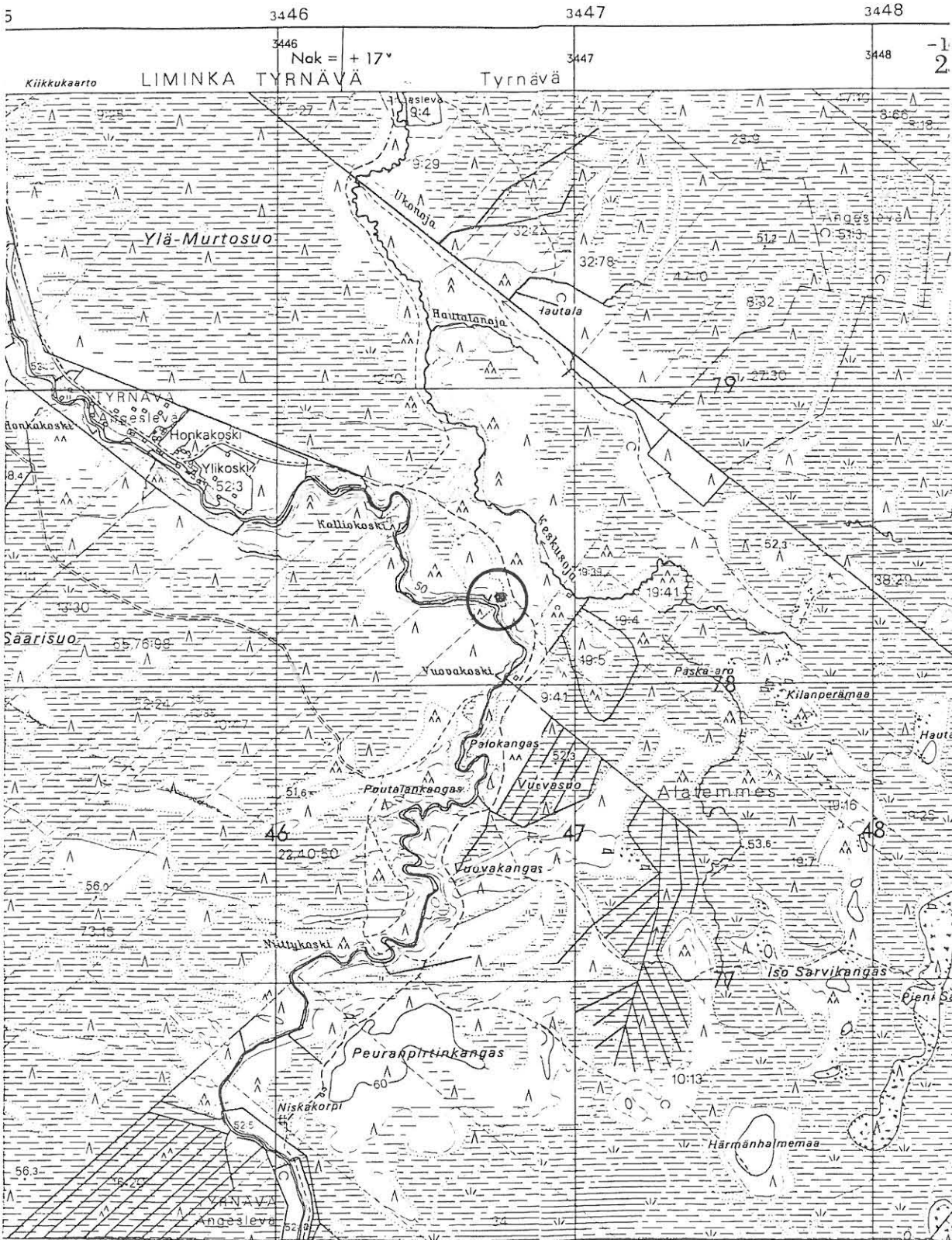


M. Sarkkinen 1993



LIMINKA 22 Vuovakoski N

Ote peruskartasta 3421 08 SUUTARINKYLÄ, p. 1980.



7180

7179

7178

7177

17. LIMINKA 23

Peruskartta 3421 09 Ylipää

x=7180 02

y=3443 50

z= n. 45-47,5 m

Kotakangas

Kvartsilöytöpaikka, luokka II

Kohde sijaitsee noin 9 km kaakkoon Tyrnävän kirkolta Ylipäässä Ängesleväjoen ylittävästä sillasta noin 2.5 km lounaaseen olevalla pienellä kankaalla, sen luoteispäässä. Kyseisellä alueella on suoritettu hakkuut ja äestys palstalla 7:17, joka sivuaa Kotakankaan moreenisaarekkeen reunaa.

Alueen äestysurissa havaittiin kvartsi-iskoksia ja palanutta kiveä sekä lievästi värjäytynyttä maata. Jäänteet keskittyivät 45 m korkeuskäyrän tienoille ja hieman sen yläpuolelle. Palstan 7:18 puolella on muutamia tuulenskaatoja, joista osassa on nähtävissä vastaavat merkit. Alueen maaperä on kivikkoista moreenia. Löytöalue oli hiekkaisempi ja siinä oli vähemmän kiviä kuin harjun laella tai ko. alueen alapuolella.

Itse kankaan laki on kivistä lohkariekkooa, mutta sen kaakkoispäässä, sijaitsee laajahko jätinkirkko, joka tosin muihin alueen vastaaviin muinaisjäännöksiin verrattuna on jossain määrin epämääräinen. Noin 700 m kyseisen kankaan länsipuolella sijaitsee Linnakankaan jätinkirkko ja noin 600 m kaakkoon Käyräkankaan jätinkirkko- ja röykkiöalue.

Kohde on tarkastettu 3.6.1993

Kylä: Alatemmes

Tila: Haanpää

Rek.no: 7:24 (aiemmin 7:17)

Omistaja: Aarne Utriainen, Honkisuontie 17, 91900 Liminka

Tila: Kotakangas

Rek.no: 7:18

Omistaja: 1. Laura Mällinen, Lännentie 38 001, 91920 Ala-Temmes

2. Raili Rajavaara, Lännentie 38 002, 91920 Ala-Temmes

3. Aira Siponen, Lännentie 36, 91900 Liminka

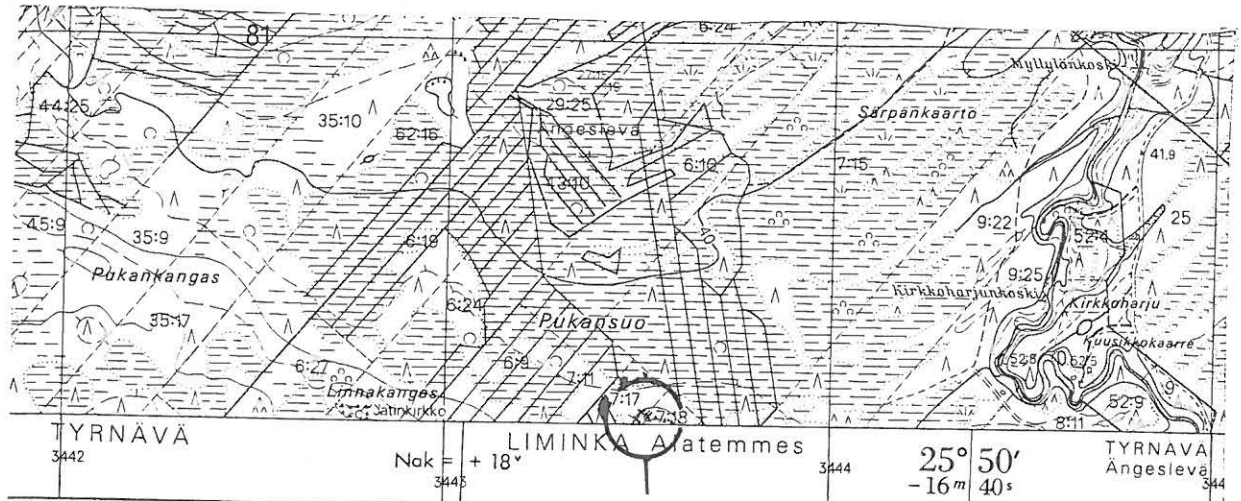
Löydöt: KM 27774 Kvartsiitti-iskos

Valokuvat: f. 92384-92385, kuvataulu 9

Kartat:Peruskarttaote

LIMINKA 23 Kotakangas

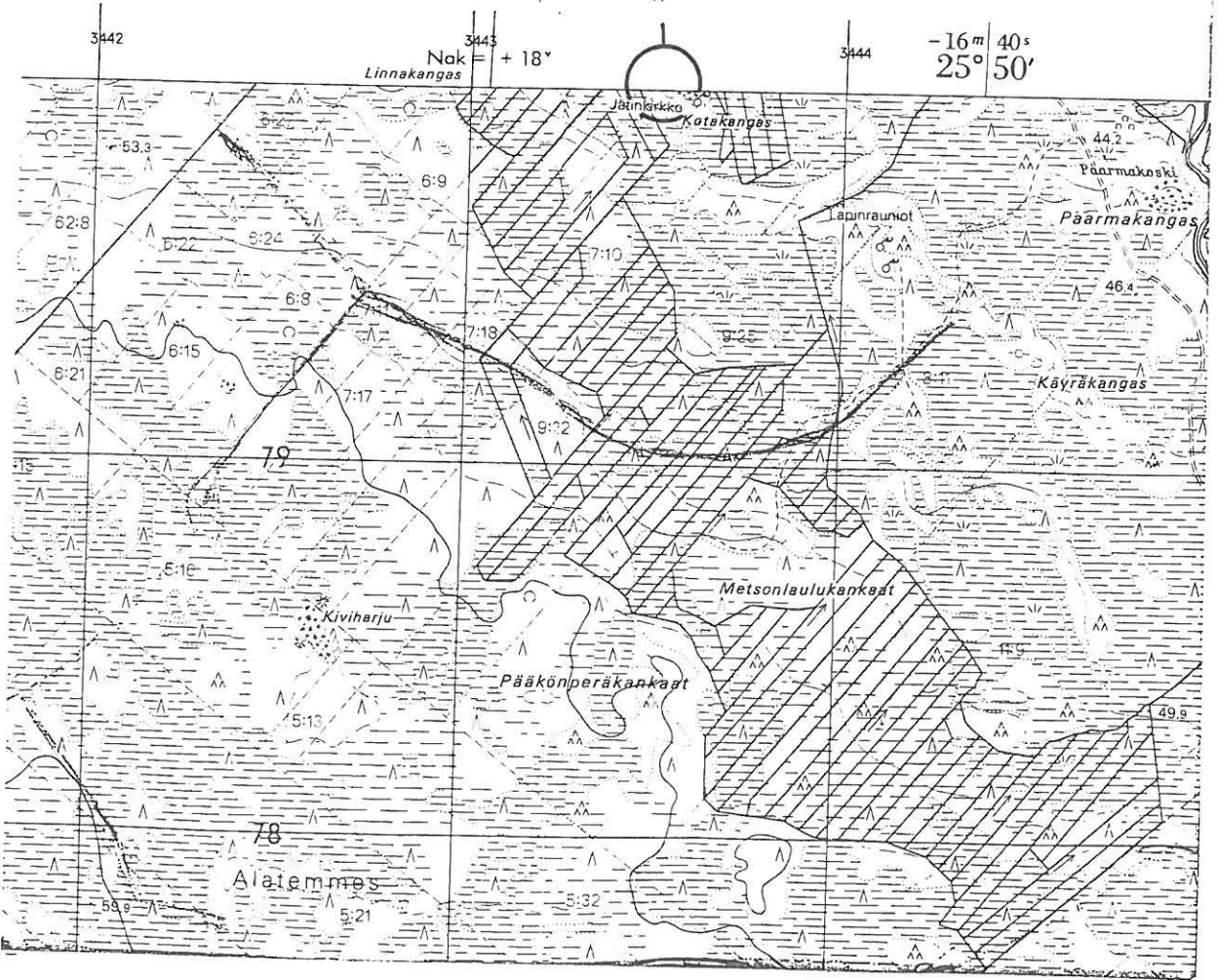
Ote peruskartoista 3421 08 SUUTARINKYLÄ ja - 09 YLIPÄÄ, p.1980 (-88).



7181

7180

tereokartortus Autograph A 8-stereokojeella 1:10 000. ilmakuvaus v. 1973
 kisterikartta on saatavana läänin maanmittauskonttorissa.



7180

7179

18. MUHOS 60

Peruskartta 3423 03 Murrunkylä

x=7188 65

y=3461 00

z= n. 85 m

Karjasuo SW

Tuhoutuneita kiviröykkiöitä, 3 kpl, luokka III

Kohde on sijainnut noin 9 km kaakkoon Muhoksen kirkolta, noin 400 m Oulu–Kontiomäki –rautatiestä pohjoiseen, aivan Kauniskaalle johtavan uuden metsäautotien pohjoispuolella olevalla moreeniharjulla. Kohde on tarkastettu edellisen kerran 12.9.1986 (H.Taskisen kuntainventointi), jolloin paikalla havaittiin kolme kiviröykkiötä. Tuon jälkeen on rakennettu mainittu Kauniskankaan metsätie paikalla aiemmin kulkeneen polun suuntaa noudatellen. Ilmeisesti tuossa yhteydessä on tarvittava maa-aines otettu juuri siitä kohdasta harjua, jossa röykkiöt ovat sijainneet. Ainakaan tehdyn tarkastuksen yhteydessä kyseiseltä harjulta ei kiviröykkiöitä enää onnistuttu löytämään, vaan entinen harjun korkein kohta oli nyt sorakuoppa. Taskinen mainitsee kertomuksessaan, että röykkiöiden lähistöltä on joskus kaivettu maata. Mahdollisesti osa näistä vanhoista kaivelun jäljistä on paikannettavissa uuden sorakuopan reunoilla.

Kohde on tarkastettu 31.5.1993

Kylä: Muhos

Tila: Kassinen

Rek.no: 9:30

Omistaja: Tauno Aitta, Hyrkäs, 91500 Muhos

Aiemmat tiedot: HelenaTaskinen, Muhoksen inventointi 1985–6.

Valokuvat: f. 92381, kuvataulu 10

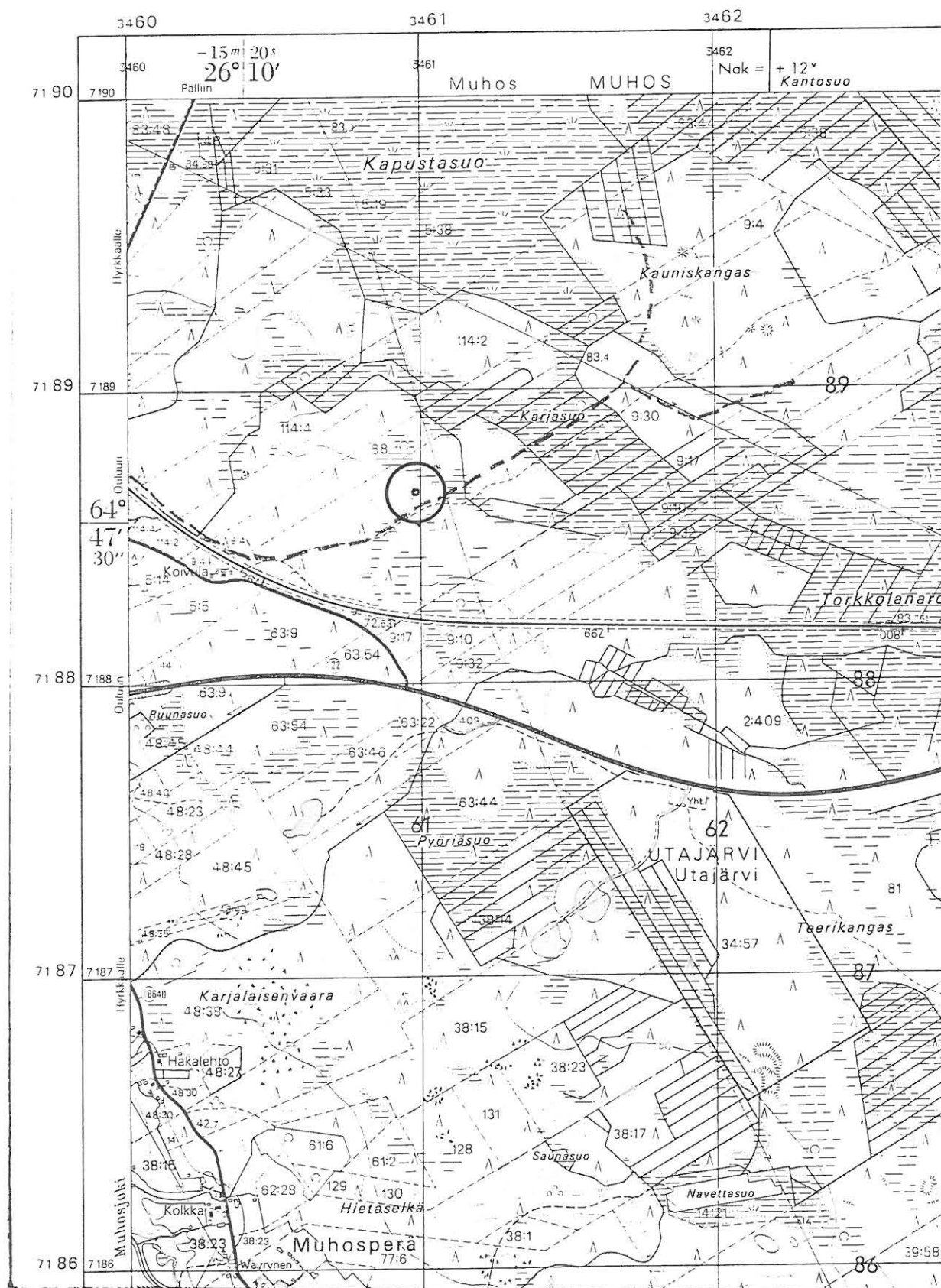
Kartat:Peruskarttaote

MUHOS

60

Karjasuo SW

Ote peruskartasta 3423 03 MURROINKYLÄ, p. 1980.



Voimalinjan osainventointi 1993. H. Sarkkinen.

19. MUHOS 69

Peruskartta 3421 12 Hyrkäs

x=7183 36

y=3453 74

z= n. 52,5 m

Karho-ojankangas NW, hiekkakuoppa

Kvartsilöytöpaikka, (asuinpaikka?), luokka III

Kohde sijaitsee noin 8 km etelään Muhoksen kirkolta Kylmälän tieltä (no:825) noin 300 m itään hiekkakuopan pohjoislaidalla. Alue on laajan hiekkakankaan Oulujoen puoleista laitaa Saarikosken metsätien pohjoispuolella. Paikalla on nyt laaja E-W-suuntainen hiekkakuoppa, joka ulottuu aivan Karho-ojansuon laitaan niin, että suon ja hiekkakuopan väliin jää vain kapea, muutaman metrin levyinen kaistale, joka sekin on osin kuorittu. Kyseiseltä kaistaleelta tavattiin puolenkymmentä kvartsia noin 50 m² alueelta. Kvartsin ohella paikalla oli myös palanutta kiveä. Mikäli paikalla on joskus ollut laajempi asuinpaikka, on se nykyään miltei täysin tuhoutunut.

Löytöpaikka sijaitsee peruskartalla (vuodelta 1980, päälle-p.-88) näkyvältä hiekkakuopan halki kulkevalta palstojen 24:15 ja 35:26 rajalta noin 40–45 m itään pitkin kuopan reunaan.

Kohde on tarkastettu 28.5.1993

Kylä: Muhos

Tila: Toukola

Rek.no: 24:20 (aiemmin 24:15)

Omistaja: Markku Hujanen, Mäkelininkatu 20 A 004, 90100 Oulu

Valokuvat: f. 92378, kuvataulu 10

Kartat: Peruskarttaote

20. MUHOS 70

Peruskartta 3421 12 Hyrkäs

x=7183 82-7183 88

y=3457 84-3458 00

z= n. 47,5–50 m

Saarikoski, hiekkakuoppa

Kivikautistyyppinen asuinpaikka, luokka II

Kohde sijaitsee noin 9 km kaakkoon Muhoksen kirkolta Muhosjoen pohjoispuolella Saarikosken talosta noin 400 m luoteeseen olevan hiekkakuopan pohjoislaidalla ja sen länsipuolisella kankaalla. Alue on mäntymetsää kasvavaa hiekkakangasta, joka pohjoisessa rajautuu Tervo-ojaa ympäröivään kosteikkoon ja etelässä 300-400 metrin päässä olevaan Muhosjokeen.

Hiekkakuopan pohjoisreunalta tavattiin kymmeniä kvartsi-iskoksia ja palaneita kiviä noin 200 metrin matkalla. Kvartsien esiintyminen alkoi idässä palstojen 21:6 ja 6:46 rajan länsipuolelta ja jatkui länteen aina palstan 6:47(:61) puoleenväliin saakka. Paitsi hiekkakuopan reunoilla kvartsia ja palaneita kiviä esiintyi myös sen länsipuolella olleissa tuulenkaadoissa. Kyseessä on alkuaan ollut siis varsin laaja-alainen asuinpaikka, jonka länsiosa on säilynyt parhaiten. Hiekkakuopan ja kosteikon välissä on säilynyt vain kapea kaistale, leveydeltään noin 10-20 m. Hiekkakuopan länsiosasta on otettu hiekkaa aivan viimeaikoina ja se näyttää laajenevan kohti asuinpaikan parhaiten säilynyttä, tuulenkaatojen paljastamaa osaa. Lähin aiemmin tunnettu kohde on kivikautinen löytöpaikka vajaat 500 m lounaaseen kuvatusa kohteesta (Muhos 68).

Kohde on tarkastettu 28.5.1993

Kylä: Muhos

Tila: Kantola

Rek.no: 6:46

Omistaja: Toivo Leskelä, Jussilantie 44, 91500 Muhos

Tila: Arola

Rek.no: 6:61 (aiemmin 6:47)

Omistaja: Unto Leskinen, Suokyläntie, 91500 Muhos

Kartat: Yleiskarttaluonnos

Peruskarttaote

MUHOS

70

Saarikoski, hiekkakuoppa

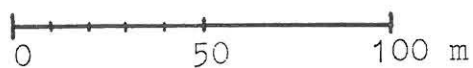
Yleiskarttaluonnos

MK. 1:2000

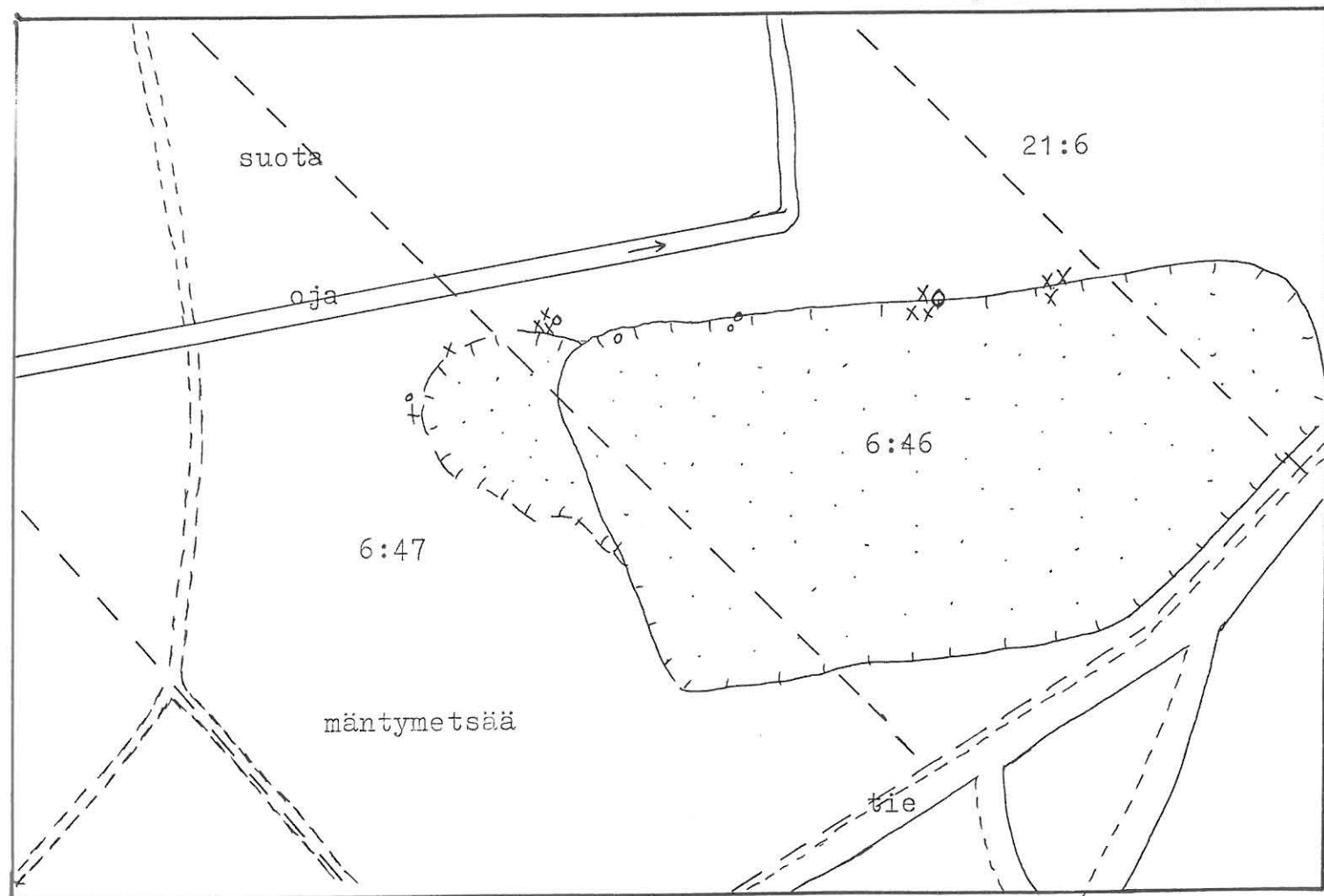
x kvartsia

o palanutta kiveä

P

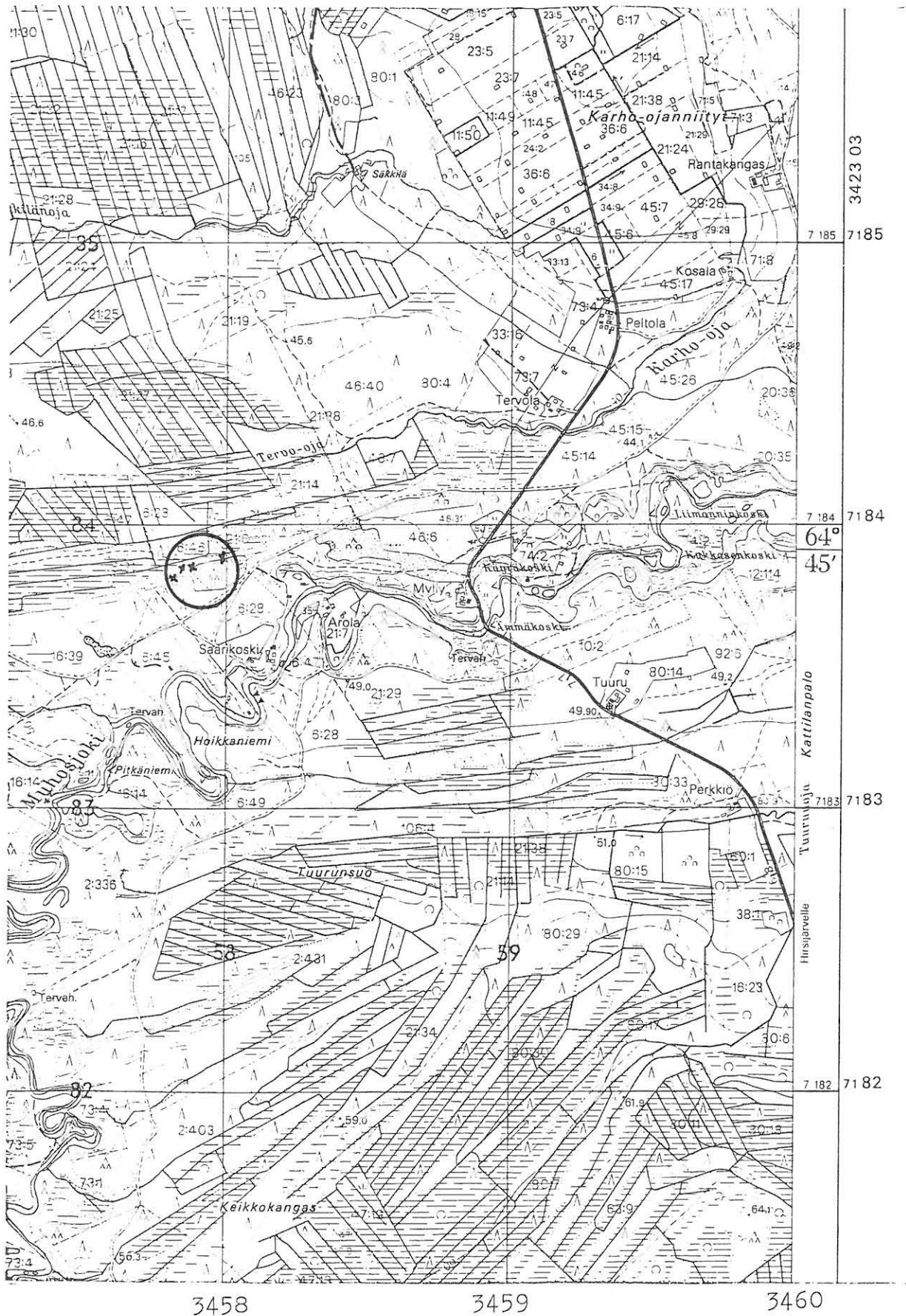


M. Sarkkinen 1993



NUHOS 70 Saarikoski, hiekkakuoppa.

Ote peruskartasta 3421 12 HYRKÄS, p. 1980, päälle p. 1988.



Voimalinjan osainventointi 1993. M.Sarkkinen.

21. MUHOS 71

Peruskartta 3421 12 Hyrkäs

x=7183 95

y=3458 34

z= n. 47,5-50 m

Arola, hiekkakuoppa

Kivikautinen löytöpaikka ja asuinpaikka, luokka II

Kohde sijaitsee noin 10 km kaakkoon Muhoksen kirkolta ja 200-300 metriä Muhosjoen pohjoispuolella Arolan talosta noin 250 m pohjoiseen. Alueen halki kulkee Saarikosken metsätie, jonka pohjoispuolella on Tervo-ojaa ympäröivä kosteikko ja eteläpuolella Muhosjokeen rajoittuva hiekkakangas, joka nyt on suurelta osaltaan laajana hiekkakuoppana.

Hiekkakuopan länsipuolella on nuorta männikköä kasvava palsta (21:36), johon hiekanotto on rajoittunut olevan hiekkakuopan pohjoislaidalla ja sen länsipuolisella kankaalla. Mainitun palstan itärajalta metsätietä itään noin 65 m ja tieltä noin 7 m etelään hiekkakuopan reunalta otettiin talteen piikaavin. Löytöpaikan ympärillä oli värjäytynyttä hiekkaa, palaneita kiviä ja kvartsi-iskoksia. Niitä havaittiin tästä länteen aina hiekkakuopan länsirajalle saakka, missä niiden esiintyminen viereisen palstan rajalla antoi vaikutelman, että osa tuhoutuneesta asuinpaikasta olisi säilynyt hiekkakuopan länsipuolisella kankaalla. Tosin kyseisellä alueella oli otettu hiekkaa jokin aika sitten tien pohjoispuolelta noin 60 m päässä havaituista kvartseista, eikä siinä havaittu mitään asuinpaikkaan viittaavaa.

Kohde on tarkastettu 28.5.1993

Kylä: Muhos

Tila: Keränen

Rek.no: 21:14

Omistaja: Kaarlo Keränen, Suokyläntie, 91500 Muhos

Tila:Metsälä

Rek.no: 21:42 (aiemmin 21:36)

Omistaja: Kaarle Utriainen

Löydöt: KM 27775 Piikaavin

Valokuvat: f. 92379-92380, kuvataulu 11

Kartat: Yleiskarttaluonnos

Peruskarttaote

MUHOS 71 Arola, hiekkakuoppa

Yleiskarttaluonnos

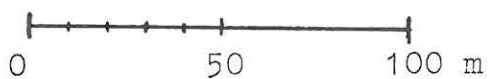
MK. 1:2000

P piikaavin

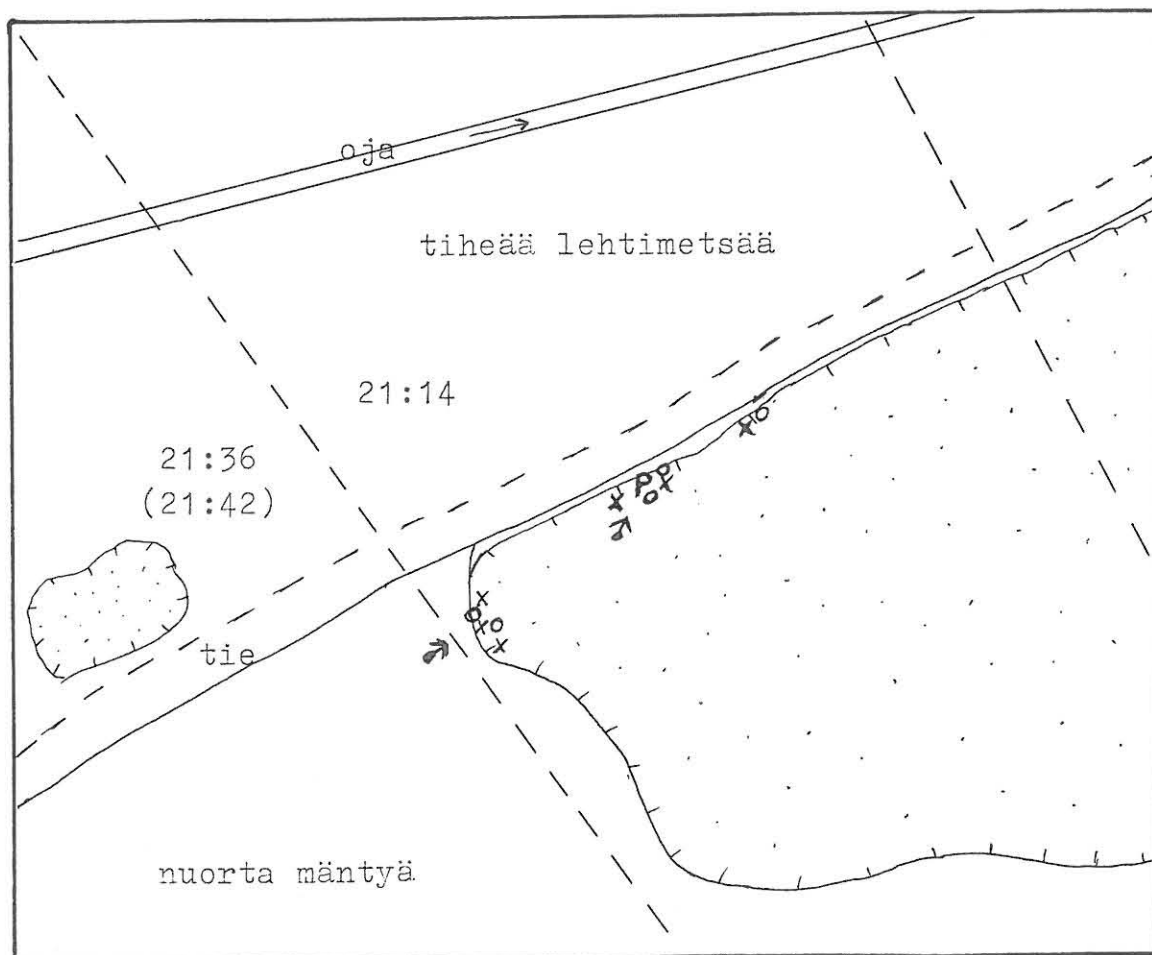
x kvartssia

o palanutta kiveä

⇒ valokuva



M. Sarkkinen 1993

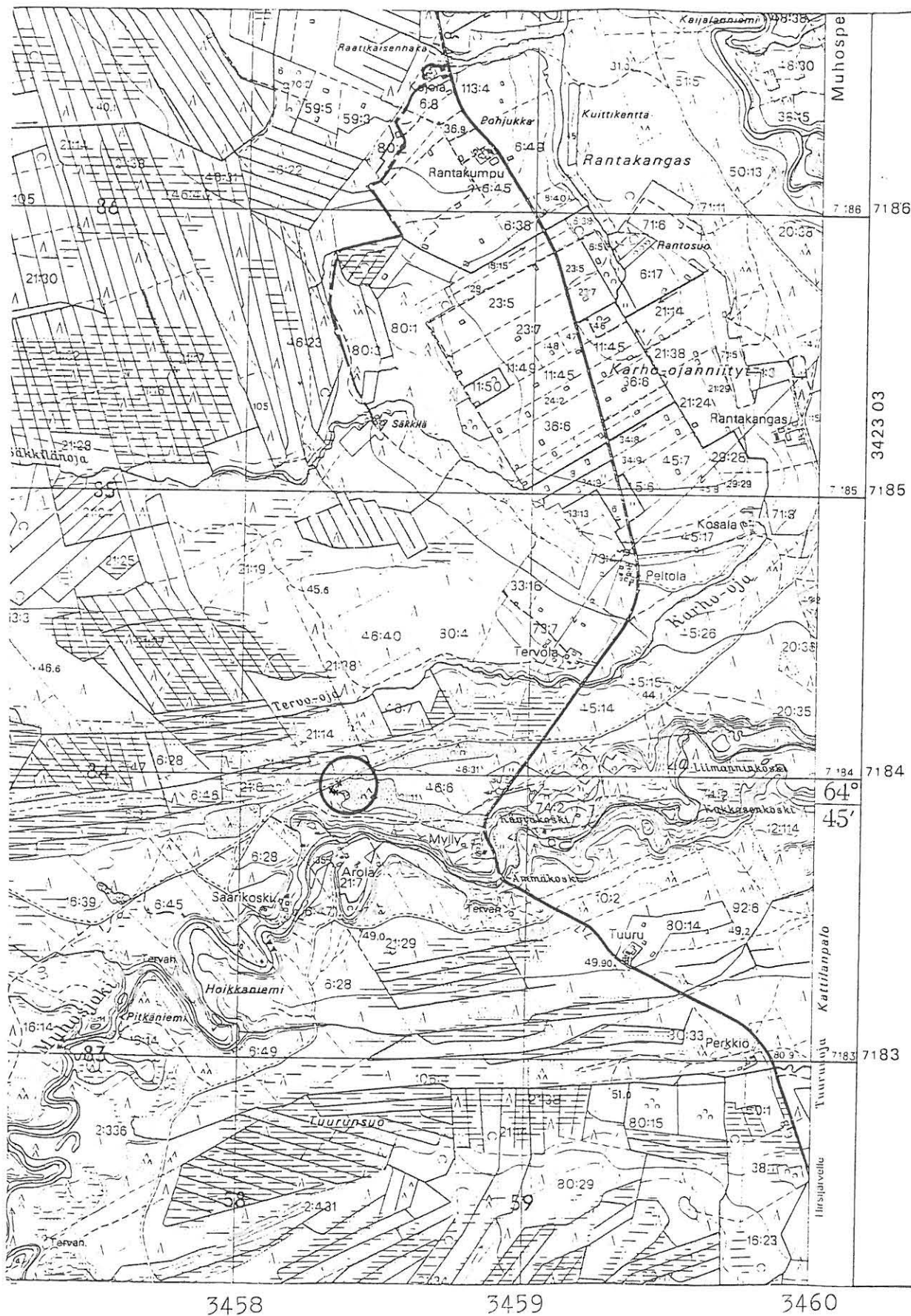


MUHOS

71

Arola, hiekkakuoppa

Ote peruskartasta 3421 12 HYRKÄS, p. 1980, päälle p. 1988.



Voimalinjan osainventointi 1993. M.Sarkkinen.

22. MUHOS 72

Peruskartta 3422 10 Muhos

x=7194 60

y=3453 68

z= n. 50 m

Murtokangas

Kivikautinen asuinpaikka, luokka I

Kohde sijaitsee noin 3,5 km koilliseen Muhoksen kirkolta ja 900 m länteen Pyhäkosken voimalaitoksesta Oulujoen eteläpuolisella kankaalla noin 100 m nykyisestä joenuomasta. Kyseessä on NW-SE -suuntaisen harjumuodostelman lounaiskärjessä oleva kivikautinen asuinpaikka. Oulujoki kiertää luoteeseen pistävän korkean harjumuodostelman niin, että se on veden ympäröimä muutoin paitsi idässä ja kaakossa. Alueen maaperä on lähinnä hiekkaista moreenia ja kasvillisuudeltaan se on kuivaa mäntykangasta.

Kankaan länsipää muodostaa niemekkeen, jonka kärjestä, 50 m korkeuskäyrän yläpuolelta, tavattiin tarkastuksen yhteydessä palanutta kiveä, kymmenkunta kvartsi-iskosta, palanut hiotun kivilajiesineen katkelma ja pieni pala syvällä kampaleimalla koristeltua asbestikeraamiikkaa. Mainitut löydöt tehtiin tuulenskaadoista, joita alueella oli noin parikymmentä. Tuulenskaatojen aiheuttamia vaurioita lukuunottamatta alue on säilynyt hyvin. Alueella oleva puusto on kooltaan sellaista, että paikalla voidaan lähivuosina odottaa mahdollisia hakkuita.

Kohde on tarkastettu 2.6.1993

Kylä: Muhos

Tila:

Rek.no: 143:7

Omistaja: Pyhäkosken rakentamishanketta varten kokonaisuudessaan pakkolunastettu
maa-alue

Löydöt: KM 27776:1 Asbestisekoitteista keramiikkaa

:2 Hiotun kivilajiesineen katkelma

:3 Käyttäjälkinen kvartsi-iskos

Kartat: Peruskarttaote

Ote peruskartasta 3422 10 MUHOS, p.1981, päällep. 1988.



3453

3454

3455

23. MUHOS (Historiallinen aika)

Peruskartta 3421 12 Hyrkäs

x=7185 28

y=3458 57

z= n. 37,5 m

Säkkilä

Tervahauta

Kohde sijaitsee noin 9 km Kaakkoon Muhoksen kirkolta Karho-ojanniityt -nimisen peltoaukean itäpuolella Muhosjokeen laskevan Säkkilänojan etelärannalla Säkkilä -nimisen talon peltojen länsipuolella. Kyseessä on pieni, noin 12x10 m oleva, tervahauta, jonka kynä on kohti puroa. Tervahauta on osittain tuhoutunut paikalla tehtyjen hakkuiden aikana. Eritoten on äestys tuhonnut haudan vallit.

Kohde on tarkastettu 31.5.1993

Kylä: Muhos

Tila:

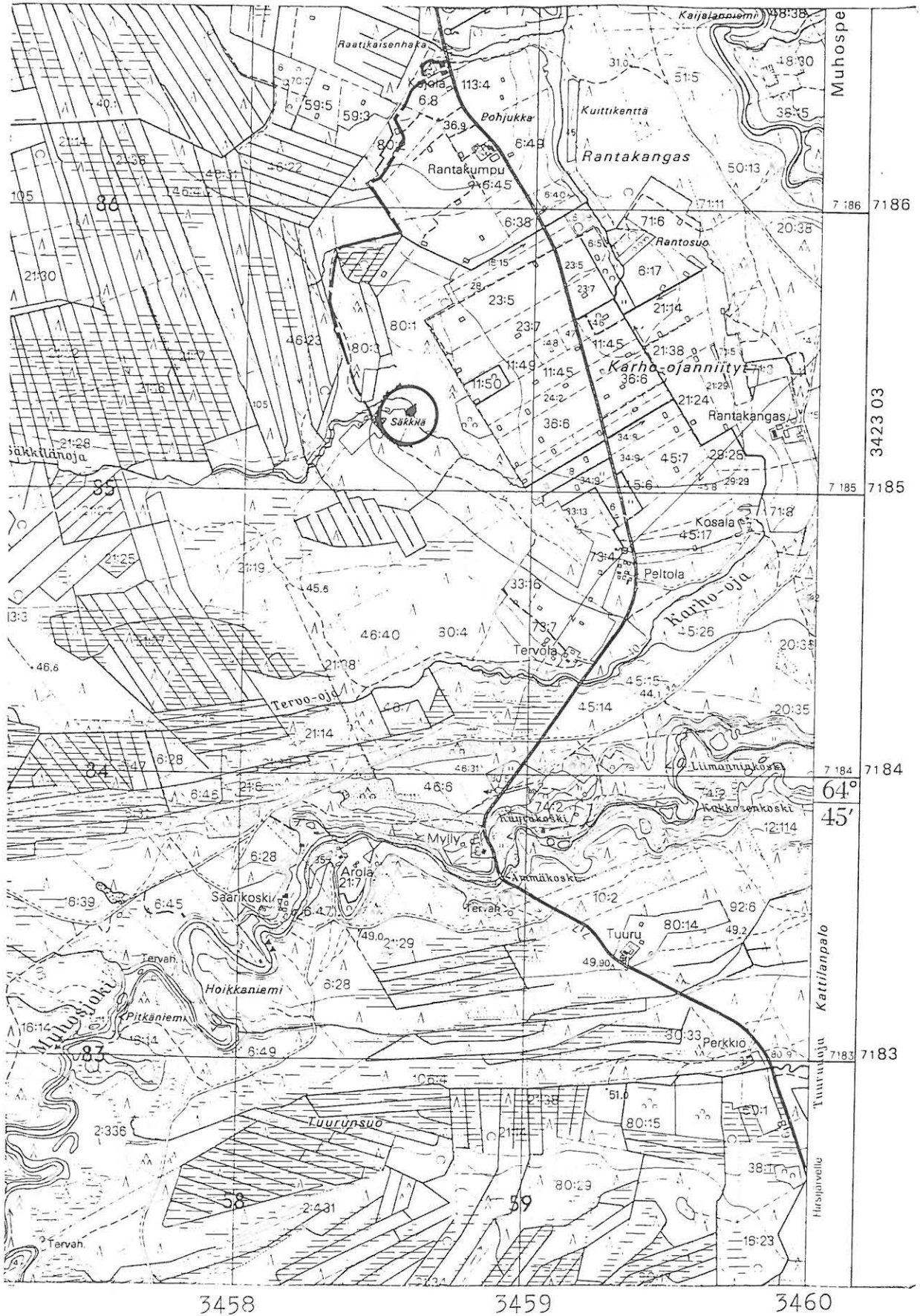
Rek.no: 80:1

Omistaja:

Kartat: Peruskarttaote

MUHOS, Säkkilä. Historiallinen aika.

Ote peruskartasta 3421 12 HYRKÄS, p. 1980, päälle p. 1988.



Voimalinjan osainventointi 1993. H. Sarkkinen.

NEGATIIVILUETTELO:

f.no.

- 92362 Pyhäjoki 19 Juntinkalliot, röykkiö 3, kaakosta. Taulu (T.) 3.
 92363 Pyhäjoki 19 Juntinkalliot, röykkiö 1 keskellä kallion laella, lounaasta. T. 3.
 92364 Pyhäjoki 17 Korkiakangas SE, röykkiö osin kuusen alla, pääosin siitä vasemmalle, pohjoisesta. T. 2.
 92365 Pyhäjoki 15 Salmenkangas, röykkiö kuvan keskellä sammalen peitossa, koillisesta. T. 1.
 92366 Merijärvi 43 Lakso SE, röykkiö etualalla, taustalla Pyhäjoelta Oulaisiin johtava tie ja Lakson peltoaukea. T. 1.
 92367 Pyhäjoki 18 Kirkkokallio, kaiveltu ”lapinhauta” no.5, idästä. T. 2.
 92368-9 Paavola 13 Ahvenkaarto, panoraama asuinpaikka-alueesta, pohjoisesta. T. 4.
 92370 Ruukki 3 Sahaoja, yleiskuva kankaasta, jolla pyyntikuoppia. Kuvattu harjanteen laelta voimalinjan länsipuolelta kohti etelää. T. 8.
 92371 Liminka 19 Kiviselkä, keskellä röykkiö 4, kuvattu pitkin harjun selkää kaakosta. T. 5.
 92372 Liminka 19 Kiviselkä, kaiveltu röykkiö 1, lännestä. T. 5.
 92373-4 Liminka 20 Heikinkangas, panoraama asuinpaikka-alueesta, jota on ainakin koko etualan äestetty loiva rinne. Vasemmassa reunassa näkyvän nuoren männikön takana, noin sadan metrin päässä, sijaitsee aiemmin tunnettu röykkiö (Liminka 8). Kuvattu etelästä kosteikon laidalta. T. 6.
 92375-6 Liminka 22 Vuovakoski N, panoraama asuinpaikka-alueesta. Asuinpaikka sijaitsee etualan terassilla ja rajoittuu taustan kivikkoiseen rinteeseen. Vasemmassa reunassa tiheikön takana Ängesleväjoki. Kuvattu idästä hakkuuaukean laidalta. T. 7.
 92377 Liminka 22 Vuovakoski N, asuinpaikka lännestä. Taustan kulkuneuvo viereisellä metsätiellä. T. 8.
 92378 Muhos 69 Karho-oja NW, kuvan keskeltä ja siitä oikealle olevan ”niemekkeen” reunoilla kvartsia ja palanutta kiveä. Vasemmalla alkaa suo. Lännestä. T. 10.
 92379 Muhos 71 Arola, Piikaavin (KM 27772) löytöpaikallaan hiekkakuopan reunalla. Erottuu valkeana pisteenä pystyssä olevan lastan vasemmalla puolella. Taustan auto viereisellä tiellä. Lounaasta. T. 11.
 92380 Muhos 71 Arola, Alue, jolla merkkejä asuinpaikasta. Piikaapimen löytöpaikka kuvan oikeassa reunassa näkyvien koivujen takana. Kuvan keskellä kulkee viistosti tie, jonka takana alkaa kosteikko. Kuva palstojen 21:14 ja 21:36 rajalta kohti koillista. T. 11.
 923781 Muhos 60 Karjasuo SW, entinen harjun korkein kohta, jolla sijainnut 3 röykkiötä, kaakosta. T. 10.
 92382 Liminka 14 Kotakangas, painauma ”jätinkirkon” eteläpäässä, lounaasta.
 92383 Liminka 14 Kotakangas, jätinkirkon lohkareista vallia vasemmalla ja keskellä poikittain, etualalla vähäkivistä sisäosaa, lounaasta. (Kyseisestä kohteesta erillinen tark.kertomus).
 92384 Liminka 20 Kotakangas, tuulenkaadon paljastama palaneiden kivien keskittymä ja vasemmassa alalaidassa kvartsiitti-iskos. T. 9.
 92385 Liminka 20 Kotakangas, kankaan pohjoispään kvartsilöytöpaikka. Iskoksia ja palanutta kiveä kuvan äestysurissa ja tuulenkaadoissa, lännestä. T. 9.

VOIMALINJAN VENTUSNEVA-PYHÄKOSKI OSAINVENTOINTI 1993



f. 92366

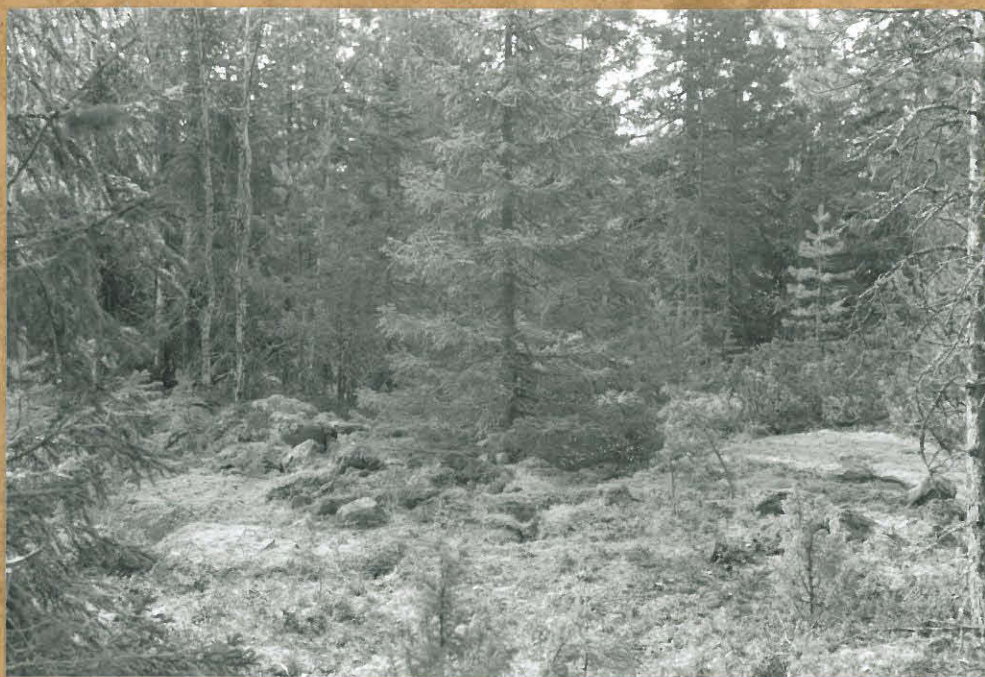
MERIJÄRVI 43 LAKSO SE
-Röykkiö kaakosta



f. 92365

PYHÄJOKI 15 Salmenkangas
-röykkiö koillisesta

VOIMALINJAN VENTUSNEVA -PYHÄKOSKI OSAINVENTOINTI 1993



f. 92364

PYHÄJOKI 17 Korkiakangas SE
-Röykkiö pohjoisesta



f. 92367

PYHÄJOKI 18 Kirkkokallio
-"Lapinhauta" kaakosta

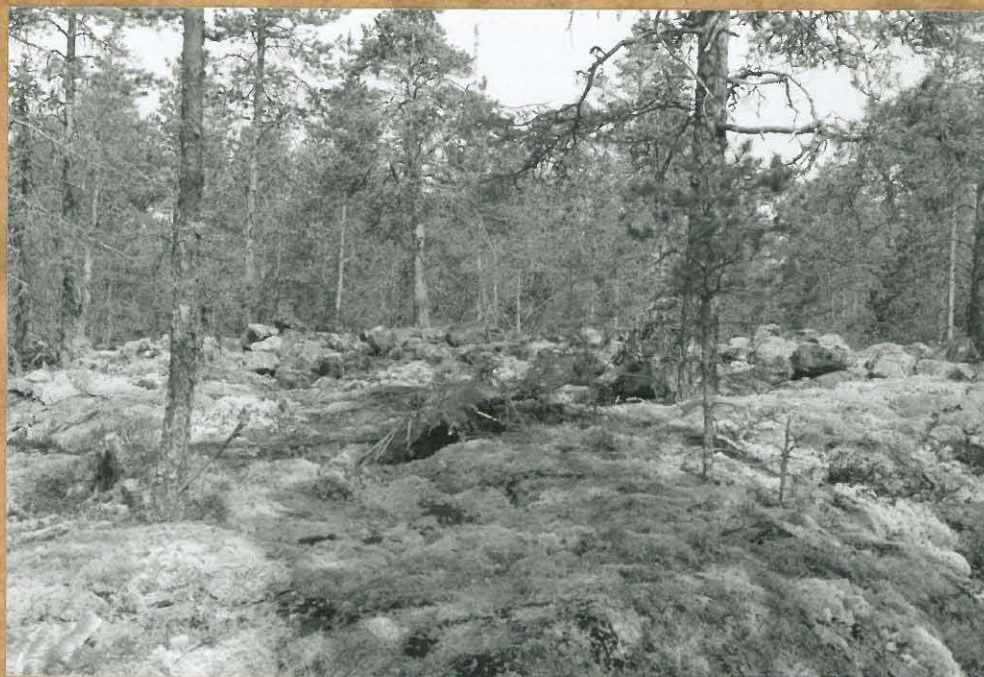
VOIMALINJAN VENTUSNEVA-PYHÄKOSKI OSAINVENTOINTI 1993



f. 92363

PYHÄJOKI 19 Juntinkalliot

-Keskellä röykkiö 1, lounaasta



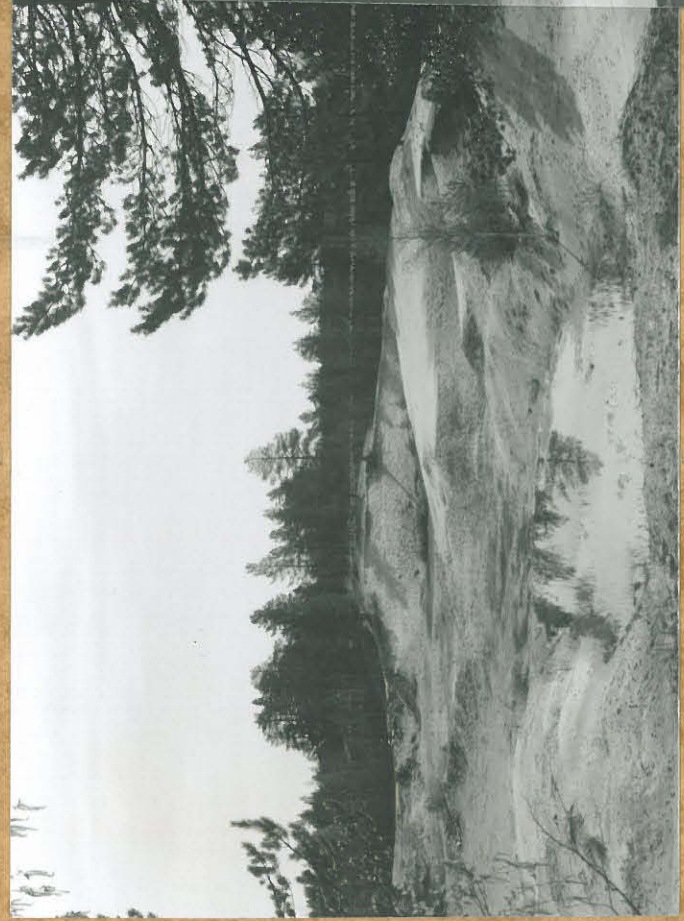
f. 92362

PYHÄJOKI 19 Juntinkalliot

-röykkiö 3 kaakosta

VOIMALINJAN VENTUSNEVA-PYHÄKOSKI OSAINVENTOINTI 1993

f. 92368



f. 92369



PAAVOLA 13 Ahvenkaarto (=harju)

-Kivik. as.p. Kaaktoon ja etelään

VOIMALINJAN VENTUSNEVA-PYHÄKOSKI OSAINVENTOINTI 1993



f. 92371

LIMINKA 19 Kiviselkä
-yleiskuva röykkiökohteesta, kaakosta.



f. 92372

LIMINKA 19 Kiviselkä
-osin kaivelto röykkiö 1, Länneestä

VOIMALINJAN VENTUSNEVA-PYHÄKOSKI OSAINVENTOINTI 1993



f. 92371

LIMINKA 19 Kiviselkä
-yleiskuva röykkiökohteesta, kaakosta.



f. 92372

LIMINKA 19 Kiviselkä
-osin kaiveltu röykkiö 1, Länneestä

VOIMALINJAN VENTUSNEVA - PYHÄKOSKI OSAINVENTOINTI 1993

f. 92373



f. 92374



LIMINKA 20 Heikinkangas
- kivik. as. p. etelästä

VOIMALINJAN VENTUSNEVA-PYHÄKOSKI OSAINVENTOINTI 1993

f. 92375



f. 92376



LIMINKA 22 Vuovakoski N

-kivik. as.p. idästä

VOIMALINJAN VENTUSNEVA-PYHÄKOSKI OSAINVENTOINTI 1993



f. 92377

LIMINKA 22 Vuovakoski N
-kivik. as.p. lännestä



f. 92370

RUUKKI 3 Sahaoja
-yleiskuva kankaasta, jolla pyyntikuoppia,
pohjoisesta,

VOIMALINJAN VENTUSNEVA-PYHÄKOSKI OSAINVENTOINTI 1993



f. 92385

LIMINKA 23 Kotakangas

-Kvartsi löytöp. (asp.?) , lännestä



f. 92384

LIMINKA 23 Kotakangas

-kvartsiitti-iskos ja palaneita kiviä kuvan f.92385(yllä)
keskellä olevassa tuulenkaadossa.

VOIMALINJA VENTUSNEVA-PYHÄKOSKI OSAINVENTOINTI 1993



f. 92381

MUHOS 60 Karjasuo SW
-Tuhoutunut röykkiöalue, kaakosta



f. 92378

MUHOS 69 Karho-ojankangas NW
-Kvartsilöytöpaikka (Tuhoutunut as.p.?), lännestä

VOIMALINJAN VENTUSNEVA-PYHÄKOSKI OSAINVENTOINTI 1993



f. 92380

MUHOS 71 Arola, hiekkakuoppa
-kivik. as. paikka, lounaasta



f. 92379

MUHOS 71 Arola, hiekkakuoppa
-piikaapimen löytöpaikka lounaasta

400 kV johto VENTUSNEVA — PYHÄKOSKI

VOIMALINJAN OSAINVENTOINTI VÄLILLÄ MERIJÄRVI-MUHOS

Raportti voimalinjan rakennusrajan sisäpuolella tai sen välittömässä läheisyydessä olevista muinaisjäännöksistä

Imatran voima oy:n 400 kV johdon Ventusneva—Pyhäkoski noin 120 km pitkän pohjoisosan inventointi muinaisjäännösten osalta suoritettiin maastossa 3.5—4.6. 1993 Huk Mika Sarkkisen toimesta. Inventointia tehtiin Merijärven, Pyhäjoen, Raahan, Pattijoen, Vihannin, Ruukin, Limingan, Temmeksen, Tyrnävän ja Muhoksen kuntien alueella. Inventoinnin yhteydessä tarkastettiin kaikkiaan 23 kohdetta, joista 15 on aiemmin tuntematonta. Kohteista ainoastaan viisi sijaitsee rakennusrajan sisällä tai aivan linjan välittömässä läheisyydessä (linjasta alle 100 m). Nämä kohteet esitellään seuraavassa kulkien linjaa etelästä pohjoiseen. Varsinainen kertomus tulee sisältämään kaikki inventoinnin yhteydessä tarkistetut kohteet.

Oulussa 24.6.1993



Mika Sarkkinen
apulaistutkija
Museovirasto

1. MERIJÄRVI

Peruskartta 2432 04 Saukonperä

x=7137 02

y=2516 56

z=n. 35

Talus, Kohtakangas

Kiviröykkiö, luokka II

Kohde sijaitsee Talusperällä, noin 6 km luoteeseen Merijärven kirkolta olevan pienen harjanteen länsipäässä, noin 270 metriä Talusojasta länteen heti voimalinjan länsipuolella.

Kyseessä on kalliopohjalle tehty pyöreä röykkiö, jonka halkaisija on noin 6 m ja korkeus noin 70 cm ja jonka keskellä on kraaterimainen painanne. Röykkiö on koottu läpimitaltaan noin 20-30 cm olevista kivistä ja sen pinta on jäkälän ja sammalen peittämä. Röykkiö on säilynyt varsin hyvin, ainoastaan sen länsiosassa on kaivelun jälkiä.

IVO:n linjaus kulkee yleissuuntakartan mukaan tällä kohdalla vanhan linjan itäpuolella, jolloin muinaisjännökselle ei aiheudu vaaraa.

Kohde on tarkastettu 7.5.1993.

Kylä: Merijärvi

Tila: Kohtakangas

Rek.no: 27:12

Omistaja: Ari Mehtälä, 86240 Pyhäkoski

Aiemmat tiedot: Y.Kortekankaan kirje 1925

Paula Purhonen, tark.1975

Markku Mäki vuoti, inv. 1991

2. VIHANTI (Historiallinen aika)

Peruskartta 2443 01 Tuomioja

x=7163 59

y=2540 58

z= n. 85–87,5 m

Möykkyperä, Sahaoja

Tervahauta

Kohde sijaitsee noin 11,5 km luoteeseen Vihannin kirkolta Merijärveltä Ruukkiin johtavan voimalinjan länsipuolella Alavuolujärvestä luoteeseen laskevan Sahaojan pohjoisrannalla. Kyseisessä kohdassa Vihannin ja Ruukin muutoin suoraviivaisesti kulkeva raja tekee ojan vartta myötäileven polvekkeen Ruukin alueen sisälle. Kyseinen tervahauta sijaitsee tuossa polvekkeessa. Kyseessä on aivan jyrkän uoman partaalla oleva kohtalaisen kookas tervahauta, jonka suurin leveys on vähän yli 20 metriä. Kohde on sankan puuston (koivua, kuusta) peittämä, mutta rakenteet, ojaa kohti oleva kynän paikka mukaan lukien, selvät ja ehyet.

Tervahaudan etäisyys linjasta on noin 100 metriä.

Kohde on tarkastettu 11.5.1993

Kylä: Vihanti

Rek.no: 33:23

3. RUUKKI

Peruskartta 2443 01 Tuomioja

x=7163 63-49

y=2540 73-82

z= n. 90 m

Alavuolujärvi, Sahaoja

Pyyntikuoppia, luokka II

Kohde sijaitsee noin 11,5 km luoteeseen Vihannin kirkolta Merijärveltä Ruukkiin johtavan voimalinjan kohdalla Alavuolujärvestä luoteeseen laskevan Sahaojan pohjoispuolella olevan hiekkaharjun eteläreunalla. Alue on mäntyä kasvavaa hiekkakangasta, jota peittää etupäässä sammal ja jäkälä. Alueen halkaisee kaksi SW-NE –suuntaista voimalinjaa, joiden länsipuolelle on suunniteltu rakennettavaksi vielä kolmaskin.

Kyseessä on noin 170 m matkalla ainakin 11 pyyntikuopasta koostuva kuoppaketju, joka kulkee Sahaojan myötäisesti kaakosta koilliseen hieman 90 metrin korkeuskäyrän yläpuolella. Kuoppien koko vaihtelee 3–5 metriin ja niiden syvyys vaihtelee 20–70 cm välillä. Kuoppien keskinäinen etäisyys vaihtelee. Kolme kuopista sijaitsee jo rakennettujen voimalinjojen alapuolella, missä kulkee myös linjojen suuntainen metsätie, mutta nämä eivät ole kuoppia vahingoittaneet. Kaksi läntisintä kuoppaa sijaitsevat rakennettavan linjan rakennusrajan ulkopuolella, tosin aivan sen vieressä. Ne eivät kuitenkaan ole tuhoutumisuhan alaisia.

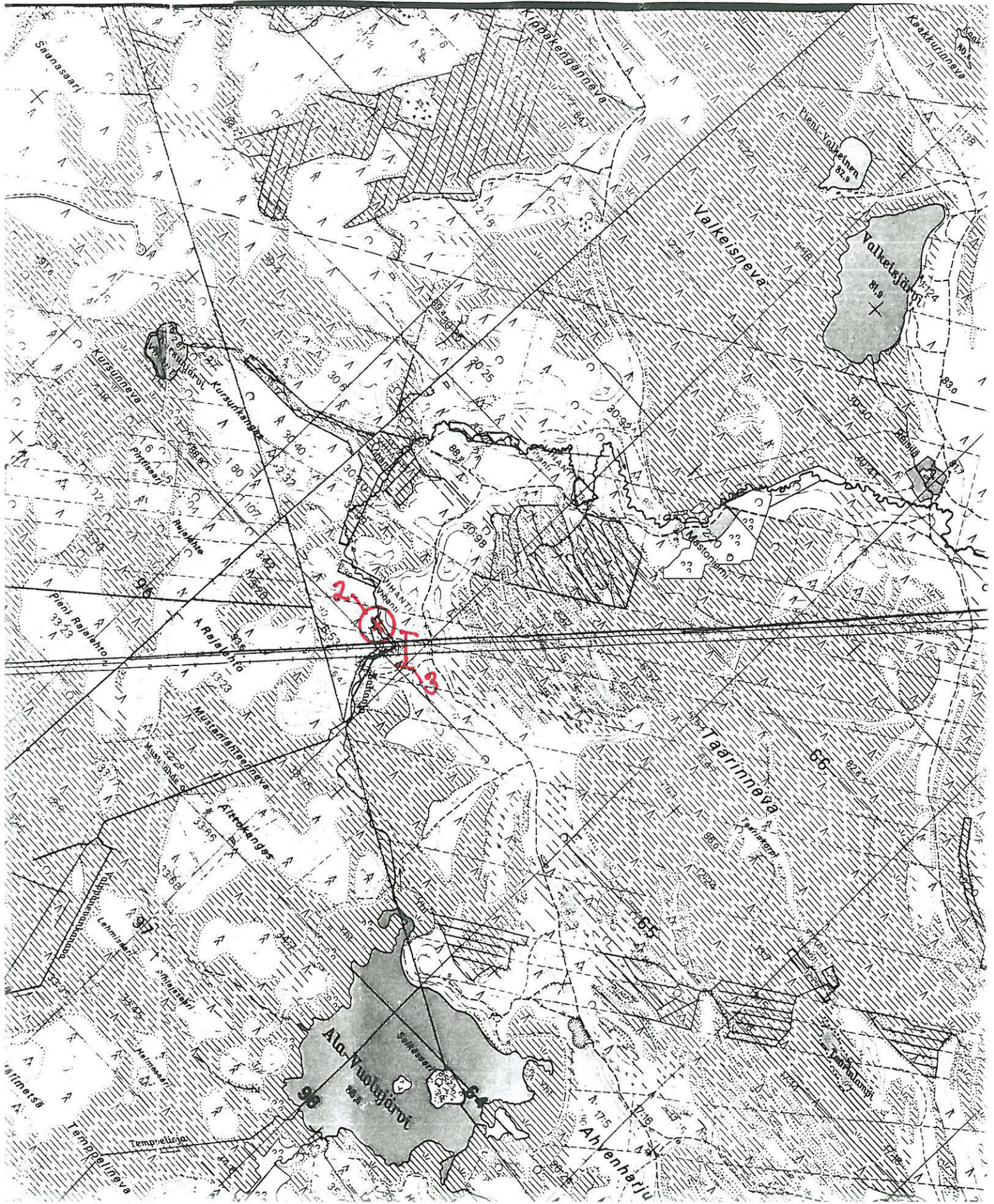
Muinaisjäännöksen sijainti osoitettiin maastossa IVO:n linjaryhmän miehille.

Kohde on tarkastettu 11.5.1993

Kylä: Lappi

Rek.no: 6:47 ja 6:53

Ote yleissuuntakartasta



4. MUHOS (Historiallinen aika)

Peruskartta 3421 12 Hyrkäs

x=7185 28

y=3458 57

z= n. 37,5 m

Säkkilä

Tervahauta

Kohde sijaitsee noin 9 km Kaakkoon Muhoksen kirkolta Karho-ojanniityt -nimisen peltoaukean itäpuolella Muhosjokeen laskevan Säkkilänojan etelärannalla Säkkilä -nimisen talon peltojen länsipuolella. Kyseessä on pieni, noin 12x10 m oleva, tervahauta, jonka kynä on kohti puroa. Tervahauta on osittain tuhoutunut paikalla tehtyjen hakkuiden aikana. Äestys on tuhonnut etenkin tervahaudan vallit.

Linjan yleissuuntakartan mukaan rakennettava linja tulee kulkemaan kohteen yli.

Kohde on tarkastettu 31.5.1993

Kylä: Muhos

Rek.no: 80:1

5. MUHOS

Peruskartta 3423 03 Murrunkylä

x=7188 65

y=3461 00

z= n. 85 m

Karjasuo SW

Tuhoutunut kohde, kivistykkiöitä, 3 kpl, luokka III

Kohde on sijainnut noin 9 km kaakkoon Muhoksen kirkolta, noin 400 m Oulu-Kontiomäki -rautatiestä pohjoiseen, aivan Kauniskaalle johtavan uuden metsäautotien pohjoispuolella olevalla moreeniharjulla. Kohde on tarkastettu edellisen kerran 12.9.1986 (Taskisen kuntainventointi), jolloin paikalla havaittiin kolme kivistykkiötä. Tuon jälkeen on rakennettu mainittu Kauniskankaan metsätie paikalla aiemmin kulkeneen polun suuntaa noudatellen. Ilmeisesti tuossa yhteydessä on tarvittava maa-aines otettu juuri siitä kohdasta harjua, jossa ristiköt ovat sijainneet. Nyt tehdyn tarkastuksen yhteydessä kyseiseltä harjulta ei kivistykkiöitä enää onnistuttu löytämään, vaan entinen harjun korkein kohta oli sorakuoppa. Taskinen mainitsee kertomuksessaan, että ristiköiden lähistöltä on joskus kaivettu maata. Mahdollisesti osa näistä vanhoista kaivelun jäljistä on paikannettavissa uuden sorakuopan reunoilla, mutta ristiköitä ei paikalla enää ole.

Luonnollisestikaan kohteella ei ole enää merkitystä linjan kulun kannalta.

Kohde on tarkastettu 31.5.1993

Kylä: Muhos

Rek.no: 9:30

Aiemmat tiedot: HelenaTaskinen, Muhoksen inventointi 1985-1986.

Ote yleissuuntakartasta

