

VETELI

Inventointikertomus kesällä 1971 tehdystä matkasta

Laat. huk. Mikko Ahvenlampi

Vetelinjoki

Vetelin pitäjän halki virtaa Vetelinjoki ja aivan ilmeistä on, että myös kivi-
kautinen asutus on ollut yhteydessä tähän kulkuväylään ja asutuksesta on todis-
teena esinelöytöjä aivan joen vaikutusalueelta; jotkut ovat varmoja asuinpaikka-
löytöjä, jotkut löydöt voi tulkita hajalöydöiksi.

Jos seurataan virtaa alajuoksuun, niin todetaan ensimmäinen (rikas) asuinpaikka
Halsuanjoen ja Perhojoen yhtymäkohdalla. Seuraavana ovat jo Kainun löytöpaikat
Laasanen ja Hovila ja Hautaketo Emäntäkoulun alueella. Hautaketo on harjulla,
joka jatkuu koilliseen ja tällä on löytöpaikkoja Mieskotiteollisuuskoulun alueella
ja Klemolan maalta. Merkittävät järviolueet ovat Räyrinki ja Patana. Korkeus-
erot ovat 40 - 60 m luokkaa.

Seuraavana kiinteä muinaisjäännös (ks. top. ark.), joka on säilynyt muuttumattomana
Kiviveden itärannalla, nim. kivikehän ympäröimä kuoppa, jonka A. Äyräpää on
tarkastanut 27.8.1933.

Mainittakoon myös rautakautinen löytöpaikka Räyringissä, Myllykankaalla, Salmelan
talon maalla. Sieltä on löytynyt solki ja palanut pronssipala (ei hauta, olosuhteet
säilyneet muuttumattomana). Paikan tarkastanut A. Äyräpää 25.8.1933 (ks. top.
ark. Veteli, Myllykangas, Salmela).

Seuraavana luettelo esineistä, joiden löytötiedot ovat olemattomat tai joiden löytö-
paikkaa ei voitu paikan päällä varmistaa: KM 2675:509-512, 513, 2804:3,
3681:2-4, 3711:6, 3842:10, 12, 4904:2, 4569:1, 5796:2. Pohj.hist. museo 463,
471, 691, 778, 838 ja 891; Vaasan ruots. lyseo 6, 7.

- 1) Veteli I kartalla
 Patana
 Rno 3⁵ Taipale, om. Veikko Taipale, os. Veteli, Patana
 Kivikautinen asuinpaikka viljelysmaalla II?
 pk. 231 411 PATANA
 $x = 7022\ 50$ $y = 49\ 542$
 neg. 37 368 - 37 370
 - löytynyt tasataltan katkelma, Vetelin kotiseutumuseo 670 I.
 Veikko Taipale
 - etsittäessä ei löytynyt muita, kvartseja
 Löytöpaikka asuintalon ja järven välissä n. 30 m talosta suoraan järvelle, ks. valok., hiekkamaata. Patanan järvi.
 Löytöpaikalla pellolla oli siellä täällä kvartseja, iskoksia.
 Opas Ilmari Tunkkari, os. Veteli, Kainu
- 2) Veteli II kartalla
 Kainu
 Rno 4¹⁶ Pollari, om. E. Pollarin perik., os. Veteli, Kainu
 Kivikautinen asuinpaikka viljelysmaalla II?
 pk. 232 307 VETELI
 $x = 704\ 012$ $y = 48\ 934$
 - löytynyt tasataltta KM 3678:1, ver. 21.4.1899 I. J.A. Hohendahl
 - kasvillisuuden vuoksi ei voitu todeta lisää kvartseja
 Löytöpaikka Pollarin talojen ja Perho-joen välisellä pellolla n. 100 m joesta, hiekkamaata, Laasasen löytöpaikkaan on n. 400 m. Aivan tarkkaan paikkaa ei voitu määrittää, koska löytäjä oli kuollut.
- 3) Veteli III kartalla
 Kainu
 Rno 26¹ Koskipelto, om. Heino Laasanen, os. Kainu, Veteli
 Kivikautinen asuinpaikka viljelysmaalla II
 pk. 232 307 VETELI
 $x = 7040\ 02$ $y = 48\ 914$
 neg. 37 366 - 37 367

- löytynyt tasataltoja 2 kpl, KM 1136:1-2, ver. 13.2.1871
- kasvillisuuden vuoksi tutkimus pintapuolista

Löytöpaikka n. 150 m talosta Perho-joen rannalla alemmalla terassilla, multaista hiekkamaata. Hovilan asuinpaikka on aivan vastapäätä joen toisella puolen n. 200 m päässä. Karjalan koski joessa osuu myös näiden asuinpaikkojen kohdalle.

4) Veteli IV kartalla

Kainu

Rno 3¹⁵ Hovila, om. Pekka Torppa, os. Veteli, Kainu

Kivikautinen asuinpaikka viljelysmaalla II

pk. 231 409 PORASENJOKI

x = 703 996 y = 48 896

- löytynyt 2 kivikirvestä, KM 4612:3-4, ver. 15.11.1905 I.

Otto Hovila

- kasvillisuuden vuoksi osin epäselvä

Löytöpaikka on n. 450 m talosta suoraan joen rannalle aivan joen tuntumassa alemmalla terassilla, multaista hiekkamaata, paikalla on myös paljon hiili- ja nokikasoja, mutta se saattaa johtua myös siitä, että siellä on pidetty juhannusjuhlia, mutta kynnettäessä on tullut aina näkyviin likäläiskiä. Valokuvat, oppaana Ilmari Tunkkari, os. Veteli, Kainu.

5) Veteli V kartalla

Kainu

Rno 5⁶² Klemola, om. Pentti Saari, os. Veteli, Kainu

Kivikautinen asuinpaikka viljelysmaalla II?

pk. 232 310 LUMPPIO

x = 7040 70 y = 49 118

- löytynyt kourutaltoa, Vetelin museo 650, A. Äyräpää 26.8.1933
- löytynyt kourutaltoa, Vetelin museo 651, A. Äyräpää 26.8.1933
- esineet irtolöytöjä?

Löytöpaikka on n. 400 m asuintalosta itään talon ladon luona, multa-
maata, hiekkaista.

Perhojoki on paikasta n. 1 1/2 km päässä sekä samoin edelliset kolme asuinpaikkaa.

Oppaana Ilmari Tunkkari ja Antti Klemola, os. Veteli, Kainu.

6) Veteli VI kartalla
Siponkoski

Rno 13 Töyrä, om. Rauha Seponkoski, os. Veteli, Siponkoski

Kivikautinen asuinpaikka viljelysmaalla II

pk. 231 412 RÄYRINKI

x = 7035 28 y = 49 118 z u 50 - 55 m

neg. 37 364 - 37 365

- löytynyt taltan teroitettu varsipää KM 4379:1, ver. 3.4.1904 I.

Oskari Siponkoski

- löytynyt tasataltta, Pohj.hist.museo 846, 18.12.1898 I.

Jaakko Siponkoski

- löytynyt tasataltta, Vetelin kotiseutuyhdistys I.

Arvi Siponkoski

- löytynyt kvartsi-iskoksia, piitä, 2 talttaa, KM 18471:1-32

Diar. 10.11.71

I. Arvi Siponkoski

- kiviä...
(x, y, z) ...
KM 21675:1-2
Diar. 25.11.19
82

Löytöpaikka on Halsuan joen ja Perhojoen yhtymäkohdan sisällä,

muodostaen Savimaa -nimisen peltoalueen (kartta ja valokuvat)

maaperä on hiekkaista, väliin savista viljelysmaata.

Löytäjän mukaan aivan joen partaalla on ollut suuria, ja on, noki-

läisiä ja taas ylempänä n. 30 m joesta on talttojen ja kiviaseiden

löytöpaikat ja koko alueelta (n. 1/2 ha) on löytynyt kvartsi-iskoksia.

Löytäjän hallussa vielä kaksi ämpärillistä ja kuulema joka kynökseltä

löytyy lisää.

Peltoalan reunassa alkaa välittömästi hiekkainen korkeahko harju ja se ja

koko peltoalue antaa etelään. Virta yhtymäkohdassaan koskinen.

Oppaina Ilmari Tunkkari sekä Arvi Siponkoski, os. Siponkoski, Veteli.

- 7) Veteli VII kartalla
 Räyrinki
 Rno 4¹⁰ Saari, om. Timo Saari, os. Veteli, Räyrinki
 Kivikautinen asuinpaikka viljelysmaalla II?
 pk. 231 409 PORASENJOKI
 x = 703 060 y = 48 896 *z n. 90-92,5*
 - löytynyt kourutaltilta KM 11660, ver. 28.10.1946 I.
 Lauri Saari, os. Veteli, Räyrinki
 - rakennusta rakennettaessa ei ole löydetty lisätodisteita - irtolöytö
 Esine löytynyt saunaa rakennettaessa aivan viljelysperlojen laidassa
 asuinrakennuksesta n. 150 m länteen, hiekkaista.
 Pellot leviävät laakeina ja rinteikkäinä länteen ja etelään ja itse
 rakennukset ovat kummulla.
 Oppaana Ilmari Tunkkari, os. Veteli, Kainu.
- 8) Veteli HAUTAKETO VIII kartalla
 Tunkkari
 Vetelin emäntäkoulun alue, om. Vetelin seurakunta
 Kivikautinen asuinpaikka harjulla I
 pk. 232 307 VETELI
 x = 704 346 y = 48 810
 - löydetty keramiikkaa, savi-idoli ym. KM 11599 ja 11600, tutk.
 C.F. Meinander -46, ks. top. ark. Veteli Hautaketo
 Hautakedon asuinpaikka on seurakunnan toimesta rauhoitettu niinkuin
 yleensä tämä alue joen molemmin puolin sekä alempana aina sillalle
 saakka.
- 9) Veteli IX kartalla
 Tunkkari
 Kantolan tilasta omakotitontti Rno 11²³, om. Kaarlo Leponiemi,
 os. Veteli, Kainu.
 Kivikautinen asuinpaikka harjulla II?
 pk. 232 307 VETELI
 x = 7044 34 y = 48 810

- löydetty tasataltta, Vetelin museo I. Kaarlo Leponiemi
- irtolöytö?

Kaarlo Leponiemen tontti on 1 km päässä Hautakedosta joen alajuoksuun samalla harjulla, hiekkaa.

Löytäjän mukaan kaivettaessa talon perustaa löytyi taltta hyvin nokiselta maatasolta. Aivan ilmeisesti tämäkin alue kuuluu elimellisesti Hautakedon vaikutuspiiriin.

10) Veteli X kartalla
Tunkkari

Vetelin mieskotiteollisuuskoulun maalla, om. Vetelin kunta
Kivikautinen asuinpaikka harjulla II?

pk. 232 307 VETELI

$$x = 704\ 188 \quad y = 48\ 710$$

- löydetty kvartsipuikko KM 13456, ver. 9.8.1956 I. Väinö Tuomaala os. Evijärvi

- irtolöytö

Vetelin mieskotiteollisuuskoulun alue on myös samalla harjun selällä kuin kaksi edellistä löytöpaikkaa ja aivan harjun juuresta laajenevat pellot aleten aina kilometrin päässä virtaavaan Perho-jokeen.

11) Veteli XI kartalla
Tunkkari

Rno 9⁷ Tunkkari, om. Pekka Tunkkari, os. Veteli, Tunkkari
Kivikautinen asuinpaikka viljelysmaalla II?

pk. 232 307 VETELI

$$x = 7044\ 22 \quad y = 48\ 710$$

- löytynyt tasataltta, Kunnallisneuvos H. Tunkkari, os. Veteli, Tunkkari
- irtolöytö

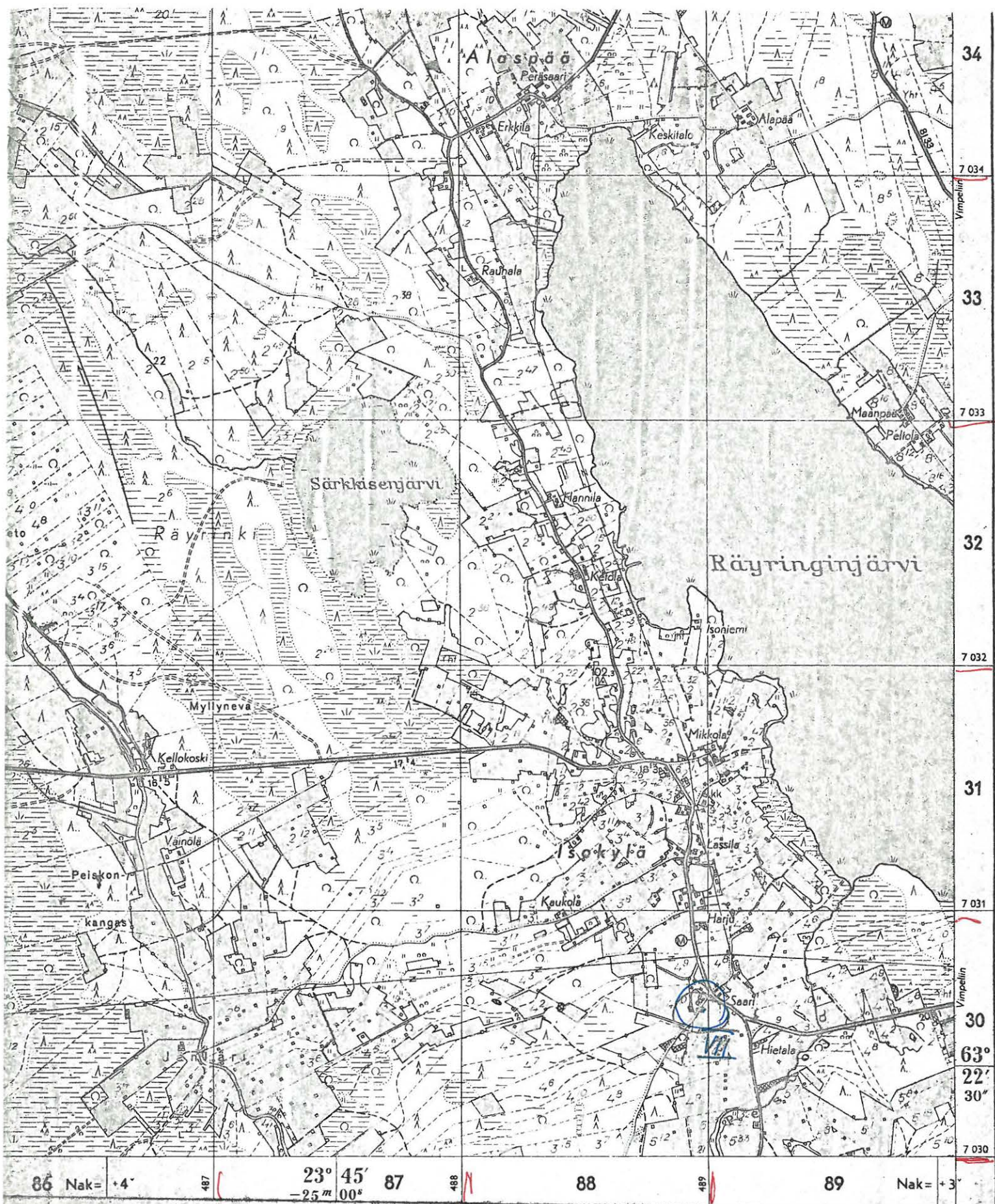
- löytöpaikka on ns. Palokankaalla n. 800 m sillasta lounaaseen keskellä raiviopeltoja pienellä kummulla, jolle oli kasattu kiviä pelloista.

231409 PORASEN JOKI

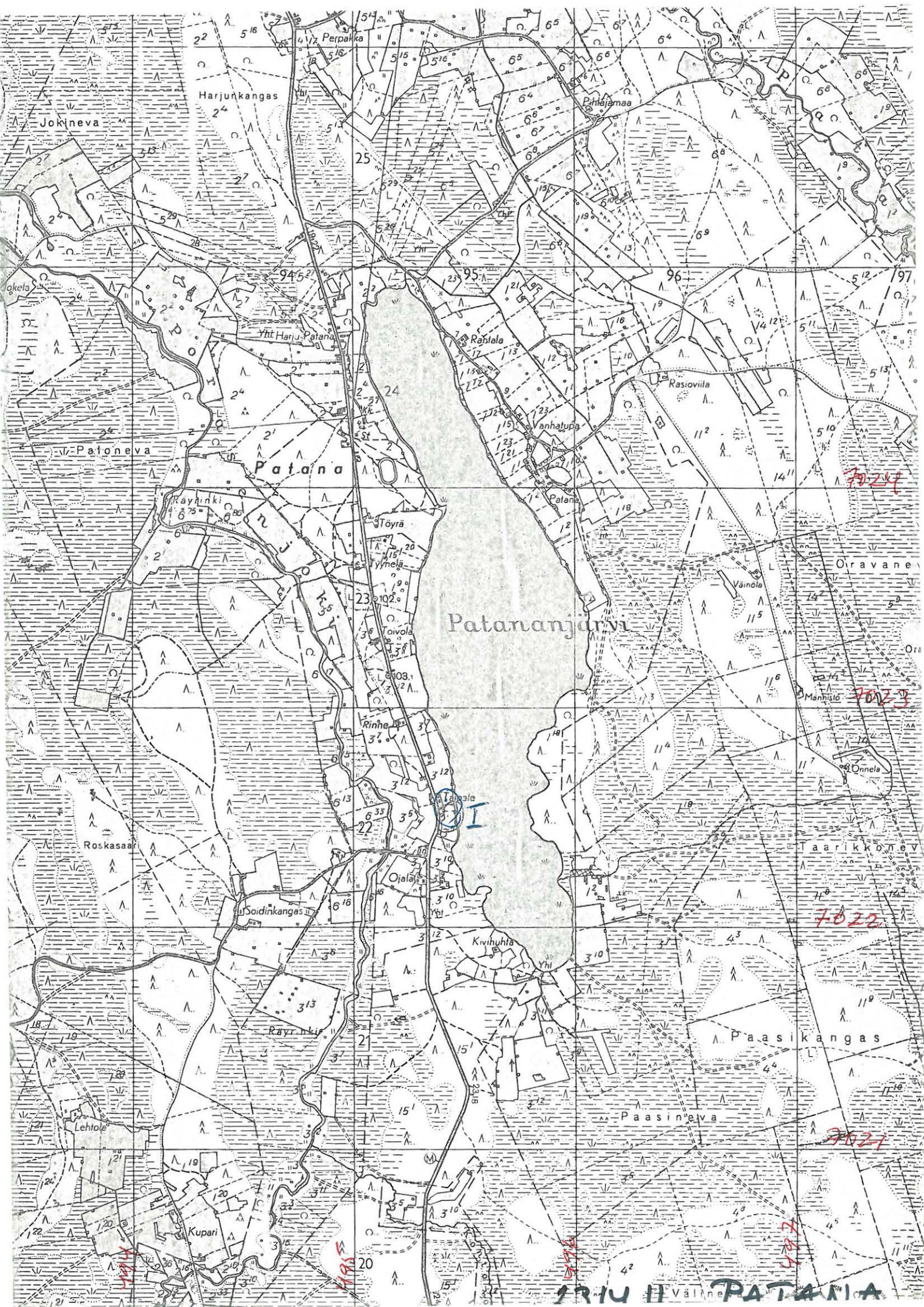
SENJOKI

Peruskartta 1:20 000 Grundkart





PORASENJOKI 2314 09



Jokineva
Harjunkangas

Patoneva
Patana

Patana
Töyrä
Yynelä

Roskasaari
Soidinkangas

Lehtola
Kupari

Patana
Pataneva

Patana
Pataneva

Perpaka
Patana
Rahkala

Patana
Rahkala
Vanhatupa

Patana
Töyrä
Yynelä

Roskasaari
Soidinkangas

Lehtola
Kupari

Patana
Pataneva

Patana
Pataneva

Patana
Rahkala
Vanhatupa

Patana
Rahkala
Vanhatupa

Patana
Töyrä
Yynelä

Roskasaari
Soidinkangas

Lehtola
Kupari

Patana
Pataneva

Patana
Pataneva

Patana
Rahkala
Vanhatupa

Patana
Rahkala
Vanhatupa

Patana
Töyrä
Yynelä

Roskasaari
Soidinkangas

Lehtola
Kupari

Patana
Pataneva

Patana
Pataneva

Patana
Rahkala
Vanhatupa

Patana
Rahkala
Vanhatupa

Patana
Töyrä
Yynelä

Roskasaari
Soidinkangas

Lehtola
Kupari

Patana
Pataneva

Patana
Pataneva

Patana
Rahkala
Vanhatupa

Patana
Rahkala
Vanhatupa

Patana
Töyrä
Yynelä

Roskasaari
Soidinkangas

Lehtola
Kupari

Patana
Pataneva

Patana
Pataneva

Patana
Rahkala
Vanhatupa

Patana
Rahkala
Vanhatupa

Patana
Töyrä
Yynelä

Roskasaari
Soidinkangas

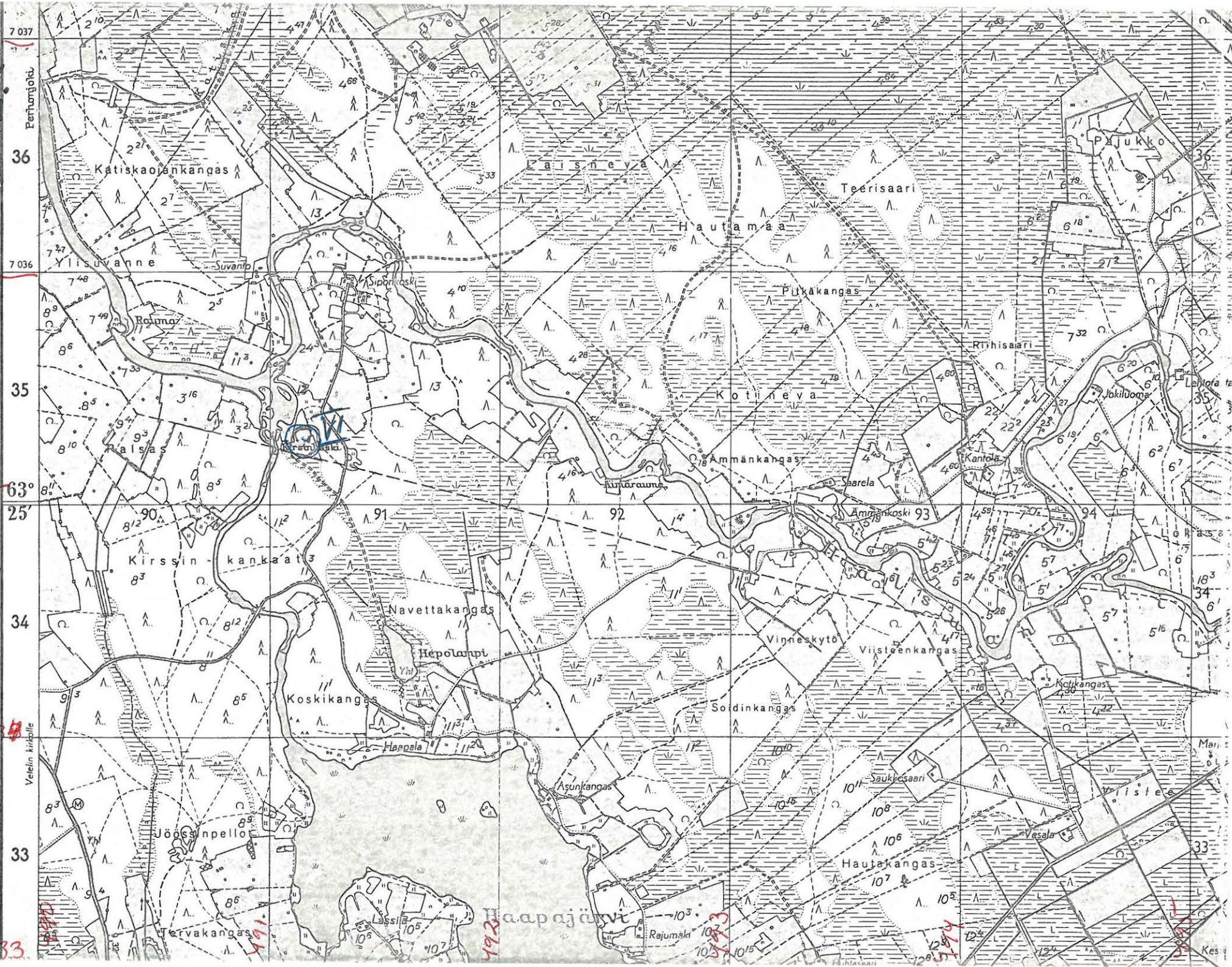
Lehtola
Kupari

Patana
Pataneva

Patana
Pataneva

1314 II Välnä PATANIA

2314 12
RÄYRINKI



7035

7034

7033

193

7 037

36

7 036

35

25'

34

33

Perhantökö

Vetelin kirkolle

7033

Katiskaonkangas

Ylisuwanne

Rouho

Raislas

Kirssin-kankaat

Jöössinpello

Tervakangas

Suvanla

Siponkoski

Keräjänselkä

Navettakangas

Hepolampi

Koskikangas

Harjala

Lassila

Laisneva

Hautamaa

Ammankangas

Asunkangas

Maapajärvi

Pikkakangas

Kotineva

Ammankoski 93

Soidinkangas

Rajumaki

Teerisaari

Ritihisaari

Vanneskytö

Hautakangas

103

Ritihisaari

Kantola

Viisteenkangas

Kotikangas

Vesala

105

Pajukko

Jokiluoma

Loikka

Saukkensaari

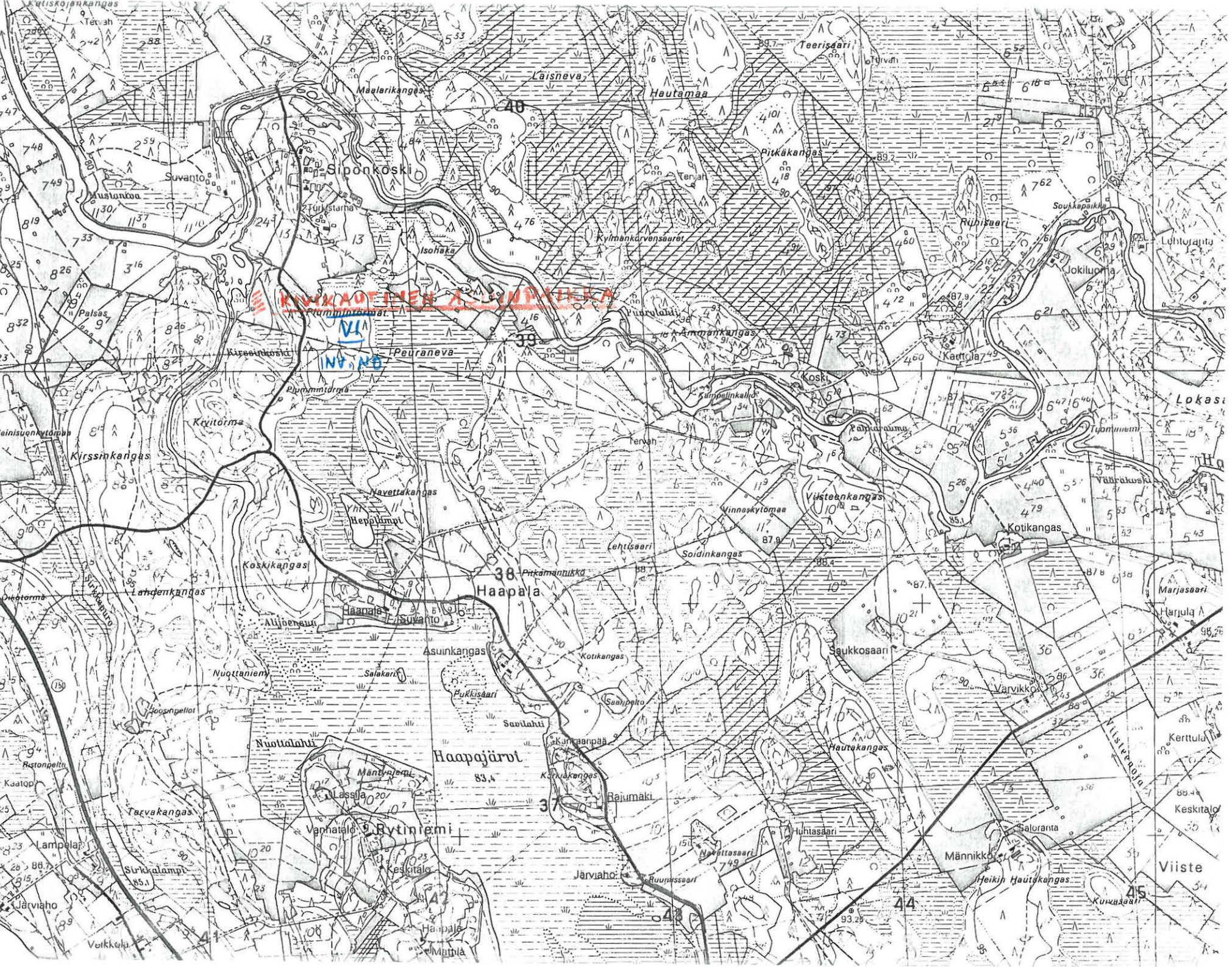
107

Kesä

2314 12

70 40
70 39
63°
25'
70 38
70 37

Ylisuunteenkytömaa
Hainisuunteenkytömaa
Vehkalo
Aho



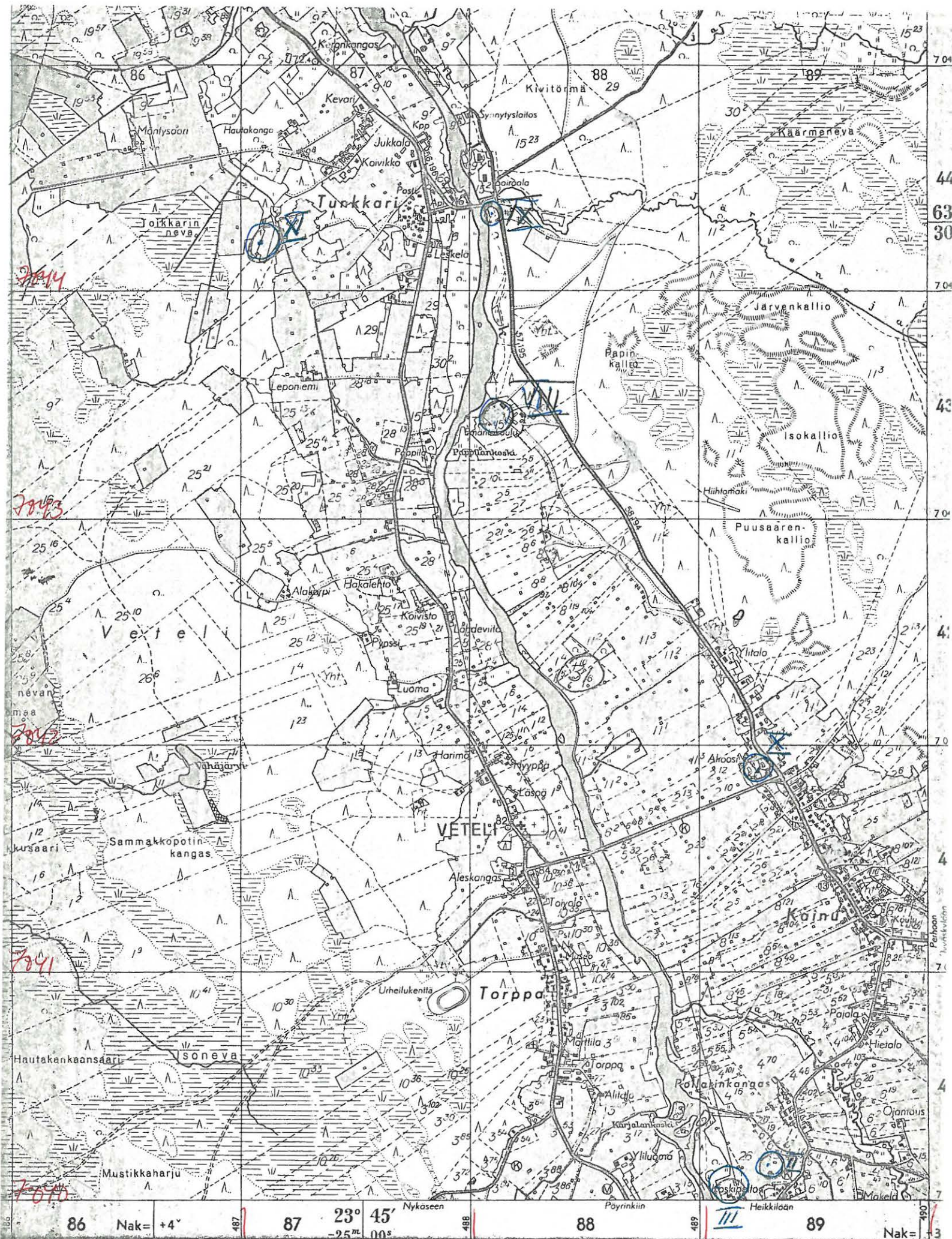
KIVIKANGAS
SIPONKOSKI

VI
INT

Haapala

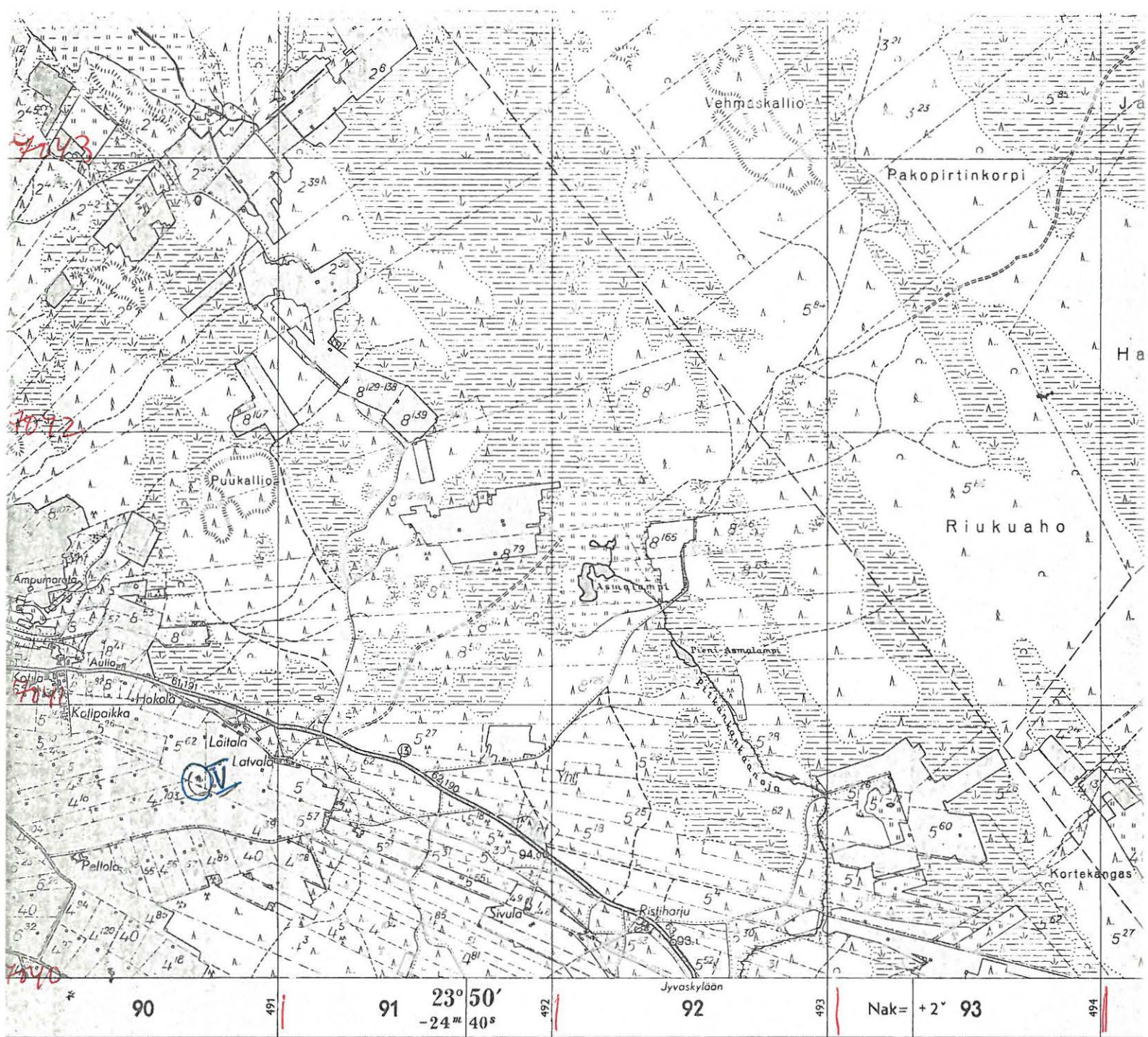
Haapajärvi

Viiste



86 Nak= +4° 487 87 23° 45' -25.00° 488 88 489 III Heikkilään 89 Nak= +3

2323 07 UETELI

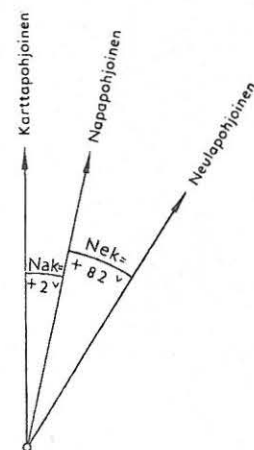
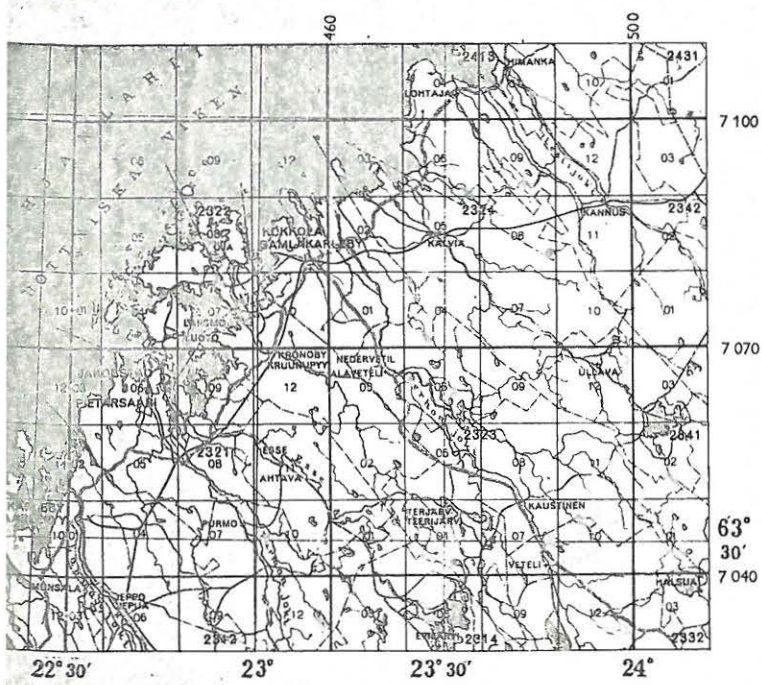


ITTAUSHÄLITUKSEN KARTOGRAFINEN TOIMISTO

Karttarunkona ilmakuvakartta, kuvaus v. 1946

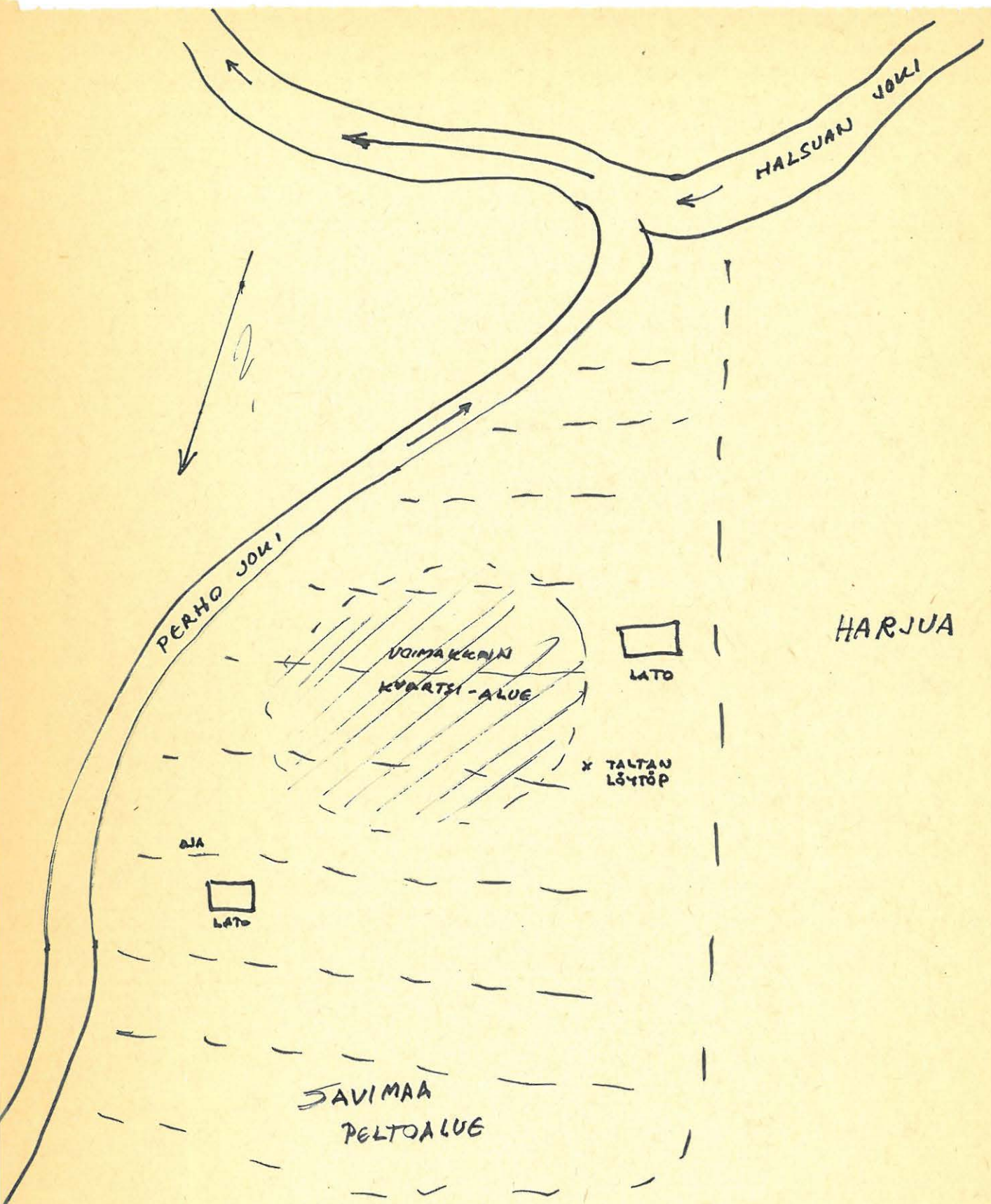
Korkeudet m

2323 10 LUMPPIO



- 1 lk.
- 35, 23
- II lk.
- III lk.
- III lk.
- rake
- kärry
- kärry
- polk
- talvi
- valtc
- B- j

Neulaluvunkorjaus (eranto) on tämän lehden alueella v:n 1952 alussa keskimäärin +82°. Vuotuinen muutos on +2°.
 Suorakulmisen koordinaatiston p-akseli (= x-akseli) on meridiaaniin 24° it. Greenwichistä suuntainen ja i-akseli (= y-akseli) on päiväntasaaja. Keskimeridiaania vastaava i-koordinaatin arvo on 500 km.



HARJUA

VETELI
SIPONKOSKI
SAVIMAA
6.

VETELI
SIPONKASKI
SAUIMAA

PERHO-JA HAL-
SUA-JOEN
YHTYMÄKONT.

LÖYTÖPAIKAT
MERK.
NUOLILLA



NEG. NO: 37364

s. 00/360
m. m. 500 m



NEG. NO: 37365

s. 130/360
m. m. 40 m

KOSKI PELTO

MIENET
SEISOVAT
LÖYTÖP.

(LAASINEN)



HOVILA

NEG. NO: 37366

UETELI

LAINU
LAASANEN JA
HOVILA

PERHO-JOKI

S. 70/360
M. M. 150 m

KOSKIPELTO
LAASANEN



HOVILA

NEG. NO: 37367

TAUSTALLA
HOVILAN
TALOT

S. 180/360
M. M. 200 m

VETELI
PATANA
TAIPALE



LÖYTÖP.
MERKITTY
NUOLILLA

S. 270 / 360
m. n. 100 m

NEG. NO: 37368



PATANA
JÄRV,

NEG. NO: 37369

S. 10 / 360
m. n. 20 m



NEG. NO: 37370

S. 280 / 360
m. n. 100 m