

Kuopion museo KhO
esihist. top. ark.
Kopio.

VIEREMÄ

VIEREMÄN ESIHISTORIALLISTEN MUINAISJÄÄNNÖSTEN INVENTOINTI
v. 1976.

Suoritin Vieremän esihistoriallisten kohteiden inventoinnin viikkotyönä 20.9. - 1.10. 1976.

Inventoinnin tuloksena Vieremän irtolöytöjen ja kiinteiden muinaisjäännösten löytöpaikat on järjestetty juoksevaan numerointiin Pohjois-Savon seutukaavaliiton käyttämän seutukuntajaon mukaisesti. Kohteiden numeroinnissa ensimmäinen numero tarkoittaa seutukuntaa (2.= Iisalmen seutukunta). Sitä seuraavat numerot (900. -) on varattu esihistoriallisille löydöille. Numeron 900. olen varannut irtolöydöille. Niiden järjestys merkitään kauttaviivalla (2.900/1. - jne.). Numerolle 2.900/0 on merkitty löytöjä, joiden löytösuhteissa on sen verran epäselvyyttä, että niitä ei ole katsottu aiheelliseksi erikseen numeroida. Numerolla on myös paikka löydöille, joiden sijoittuminen Vieremän alueelle ei ole varma tai joiden todenperäisyys ja esihistoriallisuus on epäselvä. Mikäli nämä tiedot joskus täsmentyvät, voidaan tiedot liittää juoksevaan numerointiin tai poistaa asiaan kuuluvien merkinnöin.

Inventoinnin jälkeen Vieremän alueelta tehdyt löydöt, joiden löytöpaikan sijainti tunnetaan saavat juoksevan numeroinnin mukaisen numeron. Mainitulle kohdalle luetteloon liitetään ilmoitus löydöstä, sen pääluettelonnumero ja viitteet asianomaisiin verifikaatteihin. Kun löytöpaikka tarkastetaan maastossa, poistetaan väliaikaisilmoitus ja tarkastuskertomus pannaan sen paikalle luetteloon. Jos taas aiemmin tarkastettuja kohteita tarkastetaan uudelleen, voidaan siitä tehdä ilmoitus luettelossa jo olevalle paperille tai jos tarkastuksen tuloksena syn-

tyy kertomus, liitetään se luetteloon aiempien tietojen yhteyteen.

Löytöpaikoista on peruskarttakohtainen luettelo esihist. top. arkistossa olevassa erillisessä kansiossa.

Luetteloiden avulla pyritään säilyttämään ajanmukainen ja helposti käsiteltävä kokonaisuus, josta saadaan vähällä vaivalla tiedot Vieremän muinaisjäännöksistä.

Ennen inventointia tunnettiin Vieremältä ~~kolme~~^{yksi} kiinteää muinaisjäännöksiä 2.901. Se on H Hukkalanharjun kivikautinen asuinpaikka. Inventoinnin tulokdena määriteltiin yksi asuinpaikka, 2.902. Koivumäki, Nissilässä, Luvejoen varrella, lisää.

Inventoinnin yhteydessä museoon toimitetut esihistorialliset löydöt on merkitty numeroille KuM 6169 - 6179.

Vieremän inventoinnin yhteydessä merkitsin muistiin myös seuraavat tiedot, joita paikkakunnalla liikkeessani kuulin:

HAUTAPAIKKOJA

1000 01
1182
- Vieremänjärven Ristisaaressa (Peruskartta 3342 01, 7070/501) kaakkoispäässä on hautoja, muutaman kymmenen cm:n syvyisiä painaunomia. Ne ovat sekä pyöreitä, että suorakaiteen muotoisia, pituudeltaan korkeintaan 1,5m. Tässä kaakkoispäässä olevasta hiekkakuopasta hiekkaa otettaessa on esiin tullut luita ja pääkalloja. Läheisessä Taavettilan talossa kerrottiin vanhan isännän ajaneen hiekkaa pellolle, pääkallot hän oli ketjulla piiskaamalla rikkonut ja tasoitellut hiekan ja mulloksen sekaan. - Ristisaaren haudoista sanotaan, että ne olisivat Koljonvirran taistelun uhreja. Taavettilassa epäiltiin, että täytyy olla vanhempia. Toisaalta tiedetään, että haavottuneita on hoidettu lähistöllä, mikä myös haudattu Ristisaareen??????

925 50000/- Rotimon Selkäsaaressa (Peruskartta 3324 12, 7096/494) on toistakymmentä matalaa syvennystä, jotka todennäköisesti ovat hautoja. Paikkakuntalaiset kertovat, että saaresta on löytynyt luita. Lökkisaaressa pitäisi olla myös syvennyksiä. Hautausten ajankohdaksi arvellaan Suomen sotaa tai nälkävuosia.

1000 01/1183
- Nissilässä on Oulun tien ja Kajaanin tien risteyksessä (Peruskartta 3324 12, 7095/492), risteyksen tuntumassa, siitä etelään ja lounaaseen sorakuoppien kohdalla on ollut kalmisto. Toivo Leinosen muistin mukaan kalmiston ympärillä oli vielä ~~pisteiden~~ pisteaidan rippeitä hänen ollessa pikkupoika (nykyisin yli 50). Soranotto on tuhonnut hautausmaan, mutta Leinonen oli

muistavinaan, että paakalloj ja luurangot oli kaivettu johonkin kuoppaan. Paikkakunnalla voisi olla väkeä, joka tietää asiasta tarkemmin. Hautauksen ajankohdaksi arvellaan Suomen sotaa taikka muuta aikaa. Haudatut ovat sotilaitataikka paikkakuntalaisia.

AMERIikka NIMEN ALKUPERÄSTÄ

Vieremän kirkolta n. 7 km länteen on Amerikka niminen talo ja saman niminen kulmakunta. Nimen synnystä kuulin seuraavat kolme versiota:

- 1) Jostakin kauempaa oli mies lähtenyt kotoaan ja sanonut lähtevänsä Amerikkaan. Hän huomasi hyvän talonpaikan ja ryhtyi kaskeamaan. Kun sitten myöhemmin oli käynyt ~~kätkäkö~~ kotipaikkakunnalla ja siellä kysytty, missä hän asuu, vastannut, että Amerikassa ja sen mukaan paikkaa on alettu kutsua Amerikkaksi (=Ameriikaksi).
- 2) Amerikka muuntunut nimestä Hamerikko. Asuinpaikkaa valittaessa on ryhdytty kaskeamaan, jolloin emännän hame palanut, josta nimi.
- 3) Muuten samanlainen kuin edellä, mutta emäntä sitonut lehmän hihnan hameeseensa, josta hame repeytynyt ja siitä nimi Hamerikko.

Kuopiossa 21.3. 1978.

Gauri Saljakallio
Carkeologian amanuenssi

Kopio.

Kuopion museo KhO
esihist. top. ark.

VIEREMÄ
2.900/0. -

- 2.900/0. erittelemättömiä löytötietoja
- 2.900/1. KuM 2950, reikäkivi, Haajainen, Koukonmäki
- 2.900/2. KM 12228, poikkitaltta, Vieremä, Elosilta
- 2.900/3. KuM 2908, kivitaltta, Vieremä, Myllyjärvi
- 2.900/4. KM 3708:4, reikäkivi, Vieremä, Kauniskangas
- 2.900/5. KM 18102:1, tuura; 18102:2, saha; KM 18284, tasataltta;
KuM 1676, poikkikirves; Salahmi, Väisälä
- 2.900/6. KuM 6177, kourutaltta, Valkeiskylä, Lehtola
- 2.900/7. KuM 6174, oikokirves, Rotimojoki, Koivusuo
- 2.900/8. KuM 6175, poikkikirves, Marttisenjärvi, Karjokoski
- 2.900/9. KM 18009, kolmiomainen reikäkivi, Nissilä, Mäntylahti
- 2.900/10. KuM 6169, pallonuija, Nissilä, Joenpolvi
- 2.900/11. KM 14888, reikäkivi, Nissilä, Kulmala
- 2.900/12. KM 4557:2, tasataltta, Valkeiskylä, Kopero
- 2.900/13. KM 3708, kourutaltta, Valkeiskylä, Kupeela
- 2.900/14. KM 3862:2, tasataltta, Valkeiskylä, Kauhala
- 2.900/15. KM 2329, kivitaltta, KuM 2330 kivitaltta, Valkeiskylä,
Heiskala
- 2.900/16. KM 15090, rautakirves; KuM 6178, rautakirves; Valkeis-
kylä (Laukkumäki) Jokiniemi
- 2.900/17. KM 3035:5 tasataltta, Valkeiskylä, Maholampi (=Puomila)
- 2.900/18. KuM 2906, Kivitaltta; KuM 2907, kivitaltta
- 2.900/19. KM 15657, kourutaltta, Vieremä, Tihilänmäki
- 2.900/20. KM 3862:1, tasataltta, Vieremä, Kuoppamäki (Pulkka)
- 2.900/21. KuM 6179, nuolen- tai keihäänkärki, rautaa, Vieremä, Malila
- 2.900/22. KM 2540:6, tasataltta, Vieremä, Mähölä
- 2.900/23. KuM 5950, reikäkiven teelmä, Vieremä, Pitkälä
- 2.900/24. KuM 6171, pallonuija, Marttisenjärvi, Kumpula
- 2.900/25. KuM 6172, reikäkivi, Pyöree, Peltoniemi
- 2.900/26. KM 19045, kivitaltta ja kaksi hiottua kivenpalaa,
Nieminen
- 2.900/27. KuM 5842 (=KM 19578) kivikirves, Pyöree, Ahola

LÖYDÖT TAI LÖYTÖTIEDOT, JOITA EI OLE ERITELTY SEURAAVAAN
LUETTELOON.

- KM 2540:4. Ahdasteräinen kirves, suorakulmaisella poikki-leikkauksella, 133mm. p. 40+ mm l. 37,5mm pks; saatu vieremän kylästä Herman Nissiseltä. M.M.Y:m stip. neiti Alli Nissisen kokoelma Iisalmen kihlakunnasta, S.M.Y:lle jätetty 18.8.87; pöytäk. ja neiti Nissisen kert:"Muinaisjäännöksiä Iisalmen kihlakunnassa"(painamaton). //// Vieremän inventoinnissa 1976 selvisi, että Herman Nissinen on asunut kirkonkylän Pitkälän (om. Olli Nissinen) talossa (Peruskartta: 3324 10, x= 7071 47, y= 499 90). Siellä löydöstä ei tiedetty mitään, kerrottiin talon Herman Nissisen aikaan olleen erittäin suuri, joten löytöpaikan arvailuakaan ei pidetty realistisena.
- KM 2158. 6/9/. Iisalmi. Muodoltansa epäsäännöllinen, säilöillyt reikäkivi 156mm pks. reikä yhdeltä puolen kehrotettu. Vieremän kylästä Iisalmen pit. löydetty. Kappal. Knut Durchmanin lahj. S.M.Y:lle 5.10. 1882. S.M.Y:n kirjekok. 1882-84 siv. 346-48.
- Iisalmi. Varsireiällä varustettu pieni vasarakirves(KM 2540:5) rakeisesta kivilajista, 133 mm.p. 48mm l. 41 mm. pks. Löyt. n. 1885 Oskar Rönkkö, Valkeiskylästä, peltoa kyntäessään. S.M.Y:n stip. neiti Alli Nissisen kokoelma Iisalmen kihlakunnasta, S.M.Y:lle jätetty 18.8.1887; pöytäk. ja neiti Nissisen kert:"Muinaisjäännöksiä Iisalmen kihlakunnassa".(painamaton). /// Vieremän inventoinnin yhteydessä 1976 Valkeiskylän Heiskalan talon isäntä Seppo Heiskanen arveli Oskar Rönkön mahdollisesti asuneen Poikkoharjun (Peruskartta: 3341 03, x= 7064 22, y= 504 33) talossa, mutta ei ollut varma. Inventoinnin aikana talonväkeä ei tavoitettu.
- KM 3035:7 Iisalmi. Kourutaltta.Pit. 69,5 lev. 28,5 ja paks.16mm. Löytty Visapirttilehdon talon edustalta maantieltä, johon oli vedetty santaa Wirnin sarka nimisestä paikasta. J. Kaupin keräys. 31.12.1894. Kaupin kirje Kajaanasta 14.12. 1894. /// Vieremän inventoinnin yhteydessä v. 1976 kävin Kaarakkalassa Visa Pirttilehdon (Peruskartta: 3342 05, x= 7082 14,y=511 10) talossa. Siellä, eikä liioin Kallioniemen tilalla, joka on ennen ollut Virni niminen, tunnettu Wirnin sarka nimistä paikkaa.

- Vieremän pit. Nissilän kansakoulu. Tuuran ja 1 -teräisen kehdonjalaksen muotoisen "kuokan" välimuoto, joka muistuttaa pohjalaista kirvestä. 197 x 59 x 38 mm. Löydetty 1930, luvulla(?) Vieremän pit. Nissilän kylästä. Kts. Esihist. os:n kiertokirje kansakouluille 5683./// Vieremän inventoinnin yhteydessä v. 1976 esine todettiin Nissilän koulussa tallella olevaksi. Löytösyhteisiin ei saatu lisätietoja.
- KuM 6173. Vieremän inventoinnin yhteydessä v. 1976 perittiin em. esine Vieremän peruskoulun kokoelmista. Esinettä seuraneessa lapussa oli tietona seuraavaa: Löytöpaikka: Salahmi, Lauri Vilokkisen tila, uudispelloilta ojaa kaivaessa 40 cm syvältä Kotvakkojokivarresta. Löytänyt Lauri Vilokkinen v. 1954. Vieremän inventoinnin yhteydessä selvisi v. 1976, että Lauri Vilokkinen oli kuollut yli 10 v. sitten. Hän oli siirtolainen ja asunut Salahmissa useammalla paikalla Kotvakkojokivarresta (Peruskartta: 3324 10, n. 7078/497).
- Luvejoen itäpuolella Palokankaan (Peruskartta: 3324 09, x= 7095 10, y= 489 06) tilan maalta pitäisi olla löytynyt talosta n. 80m länteen olevasta pellostä pari reikäkiveä, jotka eivät enää ole tallessa. Inventoinnin yhteydessä v. 1976 löytöpaikalla kasvoi viljaa, eikä se ollut tarkastettavissa.
- Vieremän inventoinnin yhteydessä v. 1976 kerrottiin, että Luvejoen itäpuolen Korolan talon maalta (Peruskartta: 3324 09, x= 7094 88, y= 489 04) oli löytynyt kaksireikäkiveä, joita oli roikutettu navetan saranasta. Talo oli autiona ja pellot heinällä, joten tarkastettavaa maastossa ei ollut. Talossa viimeksi asunut Elma Korolainen asuu Paavo ja Aili Keinäsen luona Iisalmessa Tellervonkadulla.
- Vieremän inventoinnin yhteydessä v. 1976 kerrottiin, että Haajaisen kylän Viisalan talon (om. Paavo Kumpula) maalta olisi löytynyt kiviesineitä. Talossa ei esineitä ollut tallella, mutta kerrottiin, että toinen oli ollut nuijamainen reikäkivi, toinen aurinkokello. Molemmat olivat löytyneet talon pohjoispuolella olevan pellon alareunan töyrystä, jossa talonväen mukaan on maaperässä selviä tulenpidon merkkejä. Inventoinnin aikaan paikka oli heinäpeltona, eikä siinä ollut havaittavissa mitään mainittavaa.
- Toivo Leinosen (puh. Nissilä 218) pitäisi tietää Luvejoen rannalla olevasta rauniosta. Luvejoen puolen asukkaat eivät rauniosta tiedäneet.

*mukaan
tietoa*

- Santeri Rissasen Iisalmen entisen pitäjän historiassa (Kuopio 1927) ss. 40-41 mainitaan Vieremältä löytyneiksi seuraavat kivistä esineet~~xxx~~, joita ei löytösuhteissa ym. olevien epäselvyyksien takia ole eritelty omaksi numeroksi:

+ Marttisjärven kylästä, samannimisen järven rannalta, läheltä Suojoen suuta (Peruskartta 3324 12) on löydetty kivi-nuija. Säilytetään Jyväskylän seminaarissa kokoelmassa.

+ Nissilän kylästä on löydetty poikkikirves ja kaksi talttaa, joista toinen on Rotimonniemeltä Antti Korhosen pellolta. Samoin on yksityisten hallussa Nissilästä löydetty kourutaltta, kuluneeksi käytetty tasataltta ja sinisestä kivistä valmistettu kaunismuotoinen ja hyvin hiottu toisesta päästä suippo taltta.

+ Valkeisten Pulkkan maalta on aikoinaan löydetty pyöreä reikäkivi. Löytäjä Pulkka talletti sitä vuosikausia, mutta joutui esine hänen kuoltuaan hukkaan// Inventoinnin yhteydessä v. 1976 asiaa tiedusteltiin Valkeisten Pulkkan talosta (Peruskartta: 3341 03, x= 7064 38, y= 503 38). Siellä reikäkivistä ei tiedetty mitään, epäilivät, että täytyy olla jokin muu talo.

+ Valkeisten Pirttiniemestä (Peruskartta: 3341 03, x= 7064 98, y= 505 32) löydettiin noin 30 vuotta sitten vanhasta pellosta kivistä esine. Kun löytäjä ei ymmärtänyt esineen arvoa ja tarkoitusta heitti hän sen tallettamatta pelloille ja joutui esine hukkaan./// Inventoinnin yhteydessä v. 1976 ei Pirttiniemessä asiaa tunnettu, eikä talon väki ole löytänyt mitään.

+ Mainittu Vännimäki lienee Iisalmen puolta.

+ Salahminjärven rannalta on löydetty, löytöpaikkaa tarkemmin tuntematta, kappale molemmista päistään murtunutta kiviesinettä, todennäköisesti talttaa.

+ Valkeisten Pärekoskelta, Kauppilanjoen läheltä Partasten maalta löydettiin v. 1926 syksyllä peltoa tehtäessä harmaakivinen hie-man murtunut hakkuri. /// Inventoinnissa v. 1976 löytöpaikka selvisi, esineen kohtalo ja laatu ei. (LP. Peruskartta 3341 03, x= 7065 80, y= 508 62, z= n. 100; kl. Iisalmi, tl. Mäkelä 20³⁸, om. Reino Partanen) Esineen löytäjä on ollut Kauppilammella asuva Taavetti Partanen, Reino Partasen isä. Esine on löytynyt talosta länteen (aitasta 30-40m) olevalta hietaperäiseltä peltotöyräältä äestäessä. Tarkastuksessa havaittiin, että maaperän vietto pohjoiseen ja länteen on verrattain jyrkkä. Pelto oli kynnetty, joten tarkastusolosuhteet olivat hyvät. Mitään mainittavaa ei paikalla kuitenkaan ollut havaittavissa. Taavetti Partanen

~~ENSIVÄRTÄ~~ luovutti esineen aikanaan opettaja Edith Heikkiselle (+),
jolle tielle esine jäi. Partanen arveli Heikkisen lahjoittaneen es-
ineen Iisalmen museoon taikka jonnekin muualle.

1 OTD 01 1574

Kuopion museo KhO
esihist. top. ark.

Kopio.

VIEREMÄ
~~Koukonmäki~~
Haajainen
Koukonmäki
2. 900/1.

KuM 2950, Reikäkivi, 12 cm ptk. 8,5 cm l.

Peruskartta: 3324 10 SALAHMI
koordinaatit: x= 7071 20, y= 495 84, z= n. 130-140.
kl. Haajainen (Amerikka)
tl. Koukonmäki, 1⁴
om. Veikko Saastamoinen

Vieremän inventoinnin yhteydessä pyrin tarkastamaan yllä mainitun reikäkiven löytöpaikkaa. Käytössäni siitä olivat seuraavat tiedot: Reikäkivi, 12 cm ptk. 8 1/2 cm l. munamainen kivi, jonka keskessä reikä. Lahj. palstatil. P. Hukkanen, Vieremä Koukonmäki. Löyd. Vieremän Haajaisten (N:1) tilalta, pihapellostä. Luov. stip. maist. Hannikainen syks. 1933.

Koukonmäen tilan nykyiset asukkaat eivät tunteneet löytöä, eivätkä ole maillaan havainneet mitään kivikautisiin löytöihin viittaavaa. Heidän käsityksensä mukaan löytö on mitä suurimmalla todennäköisyydellä tehty yllä koordinaatein merkityltä alueelta, entistä hiesupohjaista kivikkopeltos, joka nykyisin on laitumena. Löytäjän aikainen tila on sijainnut noiden peltöjen tuntumassa. Alue oli tarkastuksen aikaan umpeen kasvanut, joten mitään mainittavaa en siellä havainnut.

Kuopiossa 14.3. 1978.

Gaari Saljakallio
arkeologian amanuenssi

Kuopion museo Kh0
esihist. top. ark.
Kopio.

1077 01 1155

VIEREMÄ
Vieremä
Elosilta
2.900/2.

KM 12228, poikkitaltta, 89 x 57 x 14,5 mm.

Peruskartta : 3324 10 SALAHMI
koordinaatit: x= 7073 32, y= 496 76, z= 90-92,5.
kl. Vieremä (Mesilä)
tl. Elosilta (Kartalla Elasilta)
om. ~~XXXX~~ Armas Partanen

Vieremän inventoinnin yhteydessä tarkastin yllä mainitun esineen löytöpaikan. Käytössäni siitä olivat seuraavat tiedot: Esineen löysi mv. Armas Partanen 14.6. 1946 Salahmin Mesilän talon maalta luonnonniitystä Murennusjoesta 200 mtr. n. 35cm syvyydestä. Maa oli savea. Samasta syvyydestä jonkun metrin päästä löytöpaikasta löytyi palanutta hiiltä.

Esineen löytäjä Armas Partanen osoitti löytöpaikan, joka on tasaista peltoa, talosta n. 100m etelälounaaseen, parikymmentä metriä tilan rajasta pohjoiseen. Tarkastusajankohtana pelto oli heinällä, eikä siinä ollut mitään mainittavaa nähtävissä.

Kuopiossa 15.3. 1978.

Kaari Jaljajärvi
arkeologian amanuenssi

Kuopion museo KhO
esihist. top. ark.
Kopio.

1000 01 1156

VIEREMÄ
Vieremä
Myllyjärvi
2.900/3.

KuM 2908, kivitaltta

Peruskartta: 3324 10 SALAHMI
koordinaatit: x= 7073 98, y= 499 43 (Myllyjärven tila)
kl. Vieremänjärvi (Vieremä)
tl. Myllyjärvi, 6
om. Vilho Hukkanen

Vieremän inventoinnin yhteydessä pyrin tarkastamaan yllä mainitun kivitaltan löytöpaikkaa, josta käytössäni olivat seuraavat tiedot: Löydetty Vieremän Vieremänjärven kylän Myllyjärven tilalta n. 1/2m syvästä maata kaivettaessa n. 15v. sitten lahj. työm. Pekka Karppi. Luov. maist. H. Hannikainen. stip. Vieremä syks. 1933.

Myllyjärven tilalla löydöstä ei tiedetty mitään. Kiertelin talon peltoja ja läheisiä harjun hiekkakuoppia havaitsematta mitään mainittavaa. Kävin myös tapaamassa löytäjän poikaa Mikko Karppista, joka asuu Porraskorven tilalla, mutta hänkään ei löydöstä mitään tiennyt.

Kuopiossa 15.3. 1978

Lauri Toivakallio
arkeologian amanuenssi

Kuopion museo KhO
esihist. top. ark.
Kopio.

167 07 1157
VIEREMÄ
Vieremä
Kauniskangas, X
2,900/4.

KM 3708;4, reikäkivi 167 x 89 x 40 mm.

Peruskartta: 3324 10 SALAHMI
koordinaatit: x= 7077, y= 499 (Hiisijärvi)
kl. Vieremä
tl. Kauniskangas, 7
om. Toivo Rönkä

Vieremän inventoinnin yhteydessä pyrin tarkastamaan yllä mainitun esineen löytöpaikan, josta käytössäni olivat seuraavat tiedot: Kaarlo Moilasen lähetys, joka valtion kokoelmiin lunastettiin 28/VII 1899.

Pitkänpyöreä reikäkivi, hiomaton, ruskeata kivilajia, mahdollisesti keskentekoinen, kuokantapaiseksi aijottu ase, sillä toisessa kyljessä on ikäänkuin hiomisen jälki, reikä keskeltä kapein. 167mm ptk. 89mm lev. 40mm pks. Löytänyt torppari Juho Partanen Vieremäenkylän Pulkantalon Kauniskankaan torpan Hiidenjärven rannalta muran nostossa 2 kortt. syvästä.

Kauniskankaan tila sijaitsee noin kilometrin päässä Hiisijärvestä pohjoiseen. Siellä löydöstä ei tiedetty mitään, tosin löytötietojen perusteella se voitiin tunnistaa samaksi torpaksi, jossa löytäjä on asunut. Nykyisin se ei enää ole Pulkan talon maita. Hiisijärven rannoilta ei tiettävästi myöhemmin ole esihistoriallisia löytöjä tavattu.

Kuopiossa 15.3. 1978.

Esaari Saljakallio
arkeologian amanuenssi

Kuopion museo KhO
esihist. top. ark.
Kopio.

1070 01 1158

VIEREMÄ
Salahmi
Väisälä
2.900/5.

KM 18102:1, tuura, 179 x 60 x 30 cm, tummaa liuskekiveä
KM 18102:2, saha?, 202 x 21 x 11 mm, " "


KM 18284, tasataltta, sädekiviliuskettä, 5,95 x 3,7 x 1,9 cm.
KuM 1676, poikkikirves, 136 x 43 x 15 mm.

Peruskartta: 3324 10 SALAHMI
koordinaatit: x= 7077 82, y= 494 46, z= n. 120. (asuinrakennus)
kl. Salahmi (Kulvemäki)
tl. Väisälä
om. Eino Väisänen, os. Salahmi 74230

Vieremän inventointiin liittyen tarkastin yllä mainittujen esineiden löytöpaikat. Kolmeen ensimmäiseen liittyen on Oiva Keskitalon tarkastuskertomus 2.4.1971, joka kuuluu seuraavasti: Tarakastus 1970: Mv. Eino Väisänen löysi maaltaan v. 1950 uudispellon ojaa kaivaessaan sahan ja v. 1962 tuuran kärkikatkelman. Saha löytyi Väisälän asuinrakennuksesta n. 240m etelälounaaseen ja tuura n. 120m eteläkaakkoon.- Kesällä 1970 Eino Väisänen löysi tasataltan perunamaasta talon asuinrakennuksesta n. 50m länteen. Paikka on luoteeseen viettävää hiekkamaata. Perunapellossa ei näkynyt asutuksen jälkiä. Aikaisemmat löytöpaikat olivat heinämaana. Keskitalon kertomuksessa on liitteenä kartta, johon löytöpaikat on merkitty.

Inventoitiin liittyvässä tarkastuksessa talonväki osoitti minulle löytöpaikat. Samalla sain haltuuni poikkikirveen (KuM 1676), jonka Anna Väisänen oli löytänyt perunapellolta pinnalta perunanostossa syksyllä 1974. Löytöpaikka sijaitsee Väisälän asuinrakennuksesta 50m lounaaseen, on luoteeseen loivasti viettävää pelto-rinnettä. Paikka on hiesumaata, tarkastettaessa oli ollut perunamaana, peruna oli nostettu, joten tarkastusolosuhteet olivat hyvät. Mitään mainittavaa en siellä havainnut. Muiden esineiden löytöpaikoilla maa oli ummessa - joten niiden osalta tarkastus jäi tuloksettomaksi. - Edelleen Väisälän talonväki kertoi, että talon kohdalla on ollut hiilimiilun jätteet ja 1/2m sen alla savessa oli nokisia kiviä.

Kuopiossa 16.3. 1978.


arkeologian erikoisluennoitsija

Kuopion museo KhO
esihist. top. ark.

Kopio.

1000 01 1159
VIEREMÄ
Valkeiskylä
Lehtola
2.900/6.

KuM 6177, kourutaltta, vaillinaisesti hiottu, kantaan kapeneva,
tummaa liusketta. 126 x 47 x 21 mm.

Peruskartta: 3324 10 SALAHMI

koordinaatit: x= 7074 93, y= 492 50, z= 127,5 - 130.

kl. Valkeiskylä

tl. Lehtola

om. Tauno ja Eino Nissinen, Salahmi, Riitalehto, 74230

Vieremän inventoinnin yhteydessä sain tiedon yllä mainitusta esineestä ja kävin tarkastamassa löytöpaikan. Esineen on löytänyt Tauno Nissinen 1970 - luvun alussa Lehtolan talosta n. 350m kaakkoon uudisraivauksen yhteydessä. Esine ei ollut ainakaan puolta metriä syvemmällä hiesumaassa. Samalla löytäjä havaitsi paikalla hiiltä ja tulenpidon jälkiä.

Löytöpaikka on pohjoiseen ja luoteeseen loivasti viettävää rinnettä. Kourutaltan löytöpaikka oli heinällä, tarkastin viereisen saran ja ojat, joissa selvä hiesun ja saven raja oli hieman löytöpaikasta pohjoiseen. Mitään mainittavaa en paikalla havainnut.

Kuopiossa 17.3. 1978.

Gauri Jolialatti
arkeologian amanuenssi

Kuopion museo KhO
esihist. top. ark.

Kopio.

1000 01 1160

VIEREMÄ
Rotimojoki
Koivusuo
2.900/7.

KuM 6174, oikokirves, vihertävää kiveä, kanta poikki, 105x64x35mm.

Peruskartta: 3324 11 MARTTISENJÄRVI

koordinaatit: x= 7087 64, y= 494 37, z= n. 125.

kl. Rotimojoki

tl. Koivusuo

oml. Olavi Piippo, os. Marttisenjärvi

Yllä mainittua esinettä säilytettiin eräiden muiden kiviesineiden kanssa Vieremän peruskoulun yläasteen kaapissa, josta korjasin ne "parempaan talteen". Esineen oli koululle toimittanut Olavi Piippo. Kävin tapaamassa Piippoa ja hän kertoi isänsä löytäneen esineen talosta 170m koilliseen oluvalta pellolta sitä raivatessaan. Pelto on lounaaseen suoalueelle viettävä ja hiesuperäinen. En havainnut siinä mitään mainittavaa. Kivikauteen viittaavaa ei Olavi Piipon tietämän mukaan sen koomin ole pellossa havaittu.

Kuopiossa 16.3. 1978.

Kauri Kaljalukko

arkeologian amanuenssi

Kuopion museo KhO
esihist. top. ark.

1000 01 1161
VIEREMÄ
Marttisenjärvi
Karjokoski

2.900/8.

KuM 6175, poikkikirves, harmaata kivilajia, vaillinaisesti
hiottu, kantaan kapeneva, 90 x 47 x 15 mm.

Peruskartta: 3324 11 MARTTISENJÄRVI
koordinaatit: x= 7088 06, y= 495 80 (asuinrakennus)
kl. Marttisenjärvi
tl. Karjokoski
om. Matti Pehkonen

Vieremän inventoinnin yhteydessä perin Vieremän peruskoulun
yläasteella kaapissa olleen yllä mainitun esineen, jonka löy-
tötietoina mainittiin, että sen oli löytänyt Ville Pehkonen
Marttisenjärveltä ojaa kaivaessaan. Ville Pehkosen tila on
Karjokoski, joka sijaitsee Marttisenjoen länsipuolella, ~~nykään~~
n. 2km Salahminjärvestä pohjoiseen. Talossa ei löytöä muistettu,
mutta arveltiin, että se on tehty talosta etelään tai kaakkoon
olevilla Marttisenjoen rantapelloilla. Osa niistä oli tarkas-
tettaessa kynnettyinä, maaperä oli hiesua ja savea, mitään ki-
vikautiseen esutukseen viittaavaa en havainnut. Myöskään talon
väki ei mainittavia maillaan ole nähnyt.

Kuopiossa 17.3. 1978.

Gauri Seljakallio
arkeologian amanuenssi

Kuopion museo KhO
esihist. top. ark.
Kopio.

1570 01 1162

VIEREMÄ
Nissilä
Mäntylähti
2.900/9.

KM 18009, kolmiomainen reikäkivi, hiekkakiveä, -268x190x253 mm.

Peruskartta: 3324 12 NISSILÄ
koordinaatit: x= 7093 63, y= 494 35, z= n. 157,5.
kl. Nissilä
tl. Mäntylähti, 8⁴
om. Eino Martikainen, os. Mäntylähti, Nissilä

Vieremän inventoinnin yhteydessä tarkastin yllä mainitun kiviesineen löytöpaikan, josta käytössäni olivat seuraavat tiedot: Mv. Eino Martikainen löysi kiven omistamaltaan Mäntylahden talon maalta n. 30-50 m etäisyydeltä Rotimojärven rannasta muokatessaan peltoa. Verifikaatissa on lisäksi maininta, että n. 20 m päässä Rotimojärven rannasta ja n. 2,5-3m korkeudella sen nykyisestä pinnasta löydettiin keväällä 1969 kalliosta suurehkon muuripadan muotoinen kuoppa, jonka reunalla oli kivilatomus. Kuopan pohjalla oli hiilijäänteitä ja hieman arinoitunutta hiesusavea. Kuoppa oli peittynyt näkymättömiin lehtomullalla.

Tarkastettaessa löytäjä osoitti löytöpaikan, joka sijaitsee Rotimojärven rannasta n. 50m kaakkoon ja Mäntylahden asuinrakennuksesta n. 50m länteen. Löytöpaikka on melko tasaista niittyä, joka tarkastettaessa oli heinällä. Mitään mainittavaa en paikalla havainnut.

Verifikaatissa mainittu kalliokuoppa on Mäntylahden tilan saunan rapun alla, eikä siis tarkastettaessa ollut nähtävissä.

Kuopiossa 8.3. 1978.

Stenro Telykhalin
arkeologian amanuenssi

Kuopion museo Kh0
esihist. top. ark.
Kopio.

1000 01 1163
VIEREMÄ
Nissilä
~~XXXXXXXXXX~~
Joenpolvi

2.900/10.

KuM 6169, pallonuija, suppiloreikäinen, tikattu
pinnalta. 110 x 95 x 75 mm.

Peruskartta: 3324 09 ROKULA

koordinaatit: x= 7094 07, y= 489 43, z= 132,5 - 135.

kl. Nissilä

tl. Joenpolvi (Savitörmä), 36³

om. Väinö Åkerlund, os. Nissilä, Luvejoki

Esineen on löytänyt Jorma Åkerlund 1970 -luvun alussa ojan pohjalta hiesumullikkomaasta. Löytöpaikka sijaitsee Joenpolven asuinrakennuksesta n. 300m itäkoilliseen, kohdassa, jossa itään loivasti viettävän rinteeseen lasku päättyy. Oja oli tarkastettaessa melko avoin, kivikautiseen asuinpaikkaan viittavaa en sen reunoilla havainnut. Löytökohdalla ojassa oli runsaasti kiviä, muilla kohdilla niitä ei ollut.

Kuopiossa 8.3. 1978.

Sauri Jalkanen
arkeologian amanuenssi

Kuopion museo KhO
esihist. top. ark.
Kopio

1070 07 1164

VIEREMÄ
Nissilä
Kulmala

2.900/11.

KM 14888, reikäkivi 149 x 104 x 16 mm

Peruskartta: 3324 09 ROKULA

koordinaatit: x= 7096 70, y= 488 85 (Kulmalan asuinrakennus)

kl. Nissilä (Rokula)

tl. Kulmala

om. Pauliina Haataja

Vieremän inventoinnin yhteydessä pyrin tarkastamaan yllä mainitun reikäkiven löytöpaikan, josta tiedossani olivat seuraavat tiedot: Reikäkiven löysi Pauliina Haataja Vieremän Nissilän Kulmalan tilan Kangaspellosta 6.7. 1940. Kivi löytyi peltotöissä kynnöksestä, jossa se oli yhdessä kansatieteelliselle osastolle luovutetun rauta-avaimen kanssa.

Tarkastuksessa kävi ilmi, että Pauliina Haataja ei enää asu paikalla ja talo on tyhjillään. Haatajan tontti on n. 1 ha suuruinen ja naapurin mukaan reikäkiven löytöpaikan täytyy ollatalon ympäristöpellossa, joka on lähes pohjoiseen loivasti viettävää. Tarkastettaessa Kulmalan pellolta oli niitetty heinä, mutta tarkastusolosuhteet olivat ~~niin~~ huonot, ~~että~~ Mitään mainittavaa paikalla en havainnut, ~~vääkää~~

Kuopiossa 8.3. 1978

Sauri Saljälä

arkeologian amanuenssi

1000 01 1165

Kuopion museo KhO
esihist. top. ark.
Kopio.

VIEREMÄ
Valkeiskylä
Kopero
2.900/12.

KM 4557:2, tasataltta, 107 x 33 x 20,5mm.

Peruskartta: 3341 03 VALKEISKYLÄ
koordinaatit: x= 7062 73, y= 501 64 (Koperon päärakennus)
kl. Valkeiskylä
tl. Kopero, R 3⁷
om. Alma Huttunen

Vieremän inventoinnin yhteydessä pyrin tarkastamaan yllä mainitun tasataltan löytöpaikan. Tiedossani siitä oli seuraavaa: Antti Tikkasen lähetys S.H.M:lle 6/7 1905 Verif (2). Esineen löysi noin 10 vuotta sitten ojaa kaivaessa noin 2 korttelin syvyydestä Valkeiskylän Kopero nimisen talon vanhasta pellosta.

Tarkastuksessa ei selvinnyt mitään löytöpaikkaa valaisevaa. Talo oli vuokralla, mutta pihaan rakennetussa "eläkeasunnossa" tapaamani vanha isäntä ei tiehnyt löydöstä mitään, eikä ollut valmis edes veikkaamaan, mistä pellosta mahdollisesti oli kyse.

Kuopiossa 9.3. 1978

Esaari Toijakallio
arkeologian amanuenssi

Kuopion museo KhO
esihist. top. ark.
Kopio.

1000 0. 106
VIEREMÄ
Valkeiskylä
Kupeela
2.900/13.

KM 3708, kourutaltoa, sinertävänmustaa kiveä, poikkileikkaus
soikea, teränsuu viistossa, varsipää suippeneva viistoon.
109 x 38 x 18 mm.

Peruskartta: 3341 03 VALKEISKYLÄ
koordinaatit: x= 7063 01, y= 502 09 (Kupeelan asuinrakennus)
kl. Valkeiskylä
tl. Kupeela
om. Matti Louhivirta

Vieremän inventoinnin aikana pyrin tarkastamaan yllä mainitun
esineen löytöpaikan, josta käytössäni olivat seutaavat tiedot:
Kaarlo Moilasan lähetys, joka valtion kokoelmiin lunastettiin
28/VII 1899. Esineen on löytänyt isäntä Juho Repo Valkeisky-
län Kupeelan talon pellosta.

Kupeelan talossa käydessäni tapasin tilan omistajan. Hän ei
tiennyt löydöstä mitään, eikä itse ole havainnut maillaan mitään
mainittavaa.

Kuopiossa 9.3. 1978.

Lauri Jaljakallio
arkeologian maanuenssi

Kuopion museo KhO
esihist. top. ark.

Kopio.

1000 0 117
VIEREMÄ
Valkeiskylä
Kauhala
2.900/14.

KM 3862:2, tasataltta, 53 x 27 x 6mm.

Peruskartta: 3341 03 VALKEISKYLÄ
koordinaatit: x= 7063 40, y= 502 60 (Kauhalan asuinrakennus)
kl. Valkeiskylä
tl. Kauhala, 4⁹
on. Erkki Kauhanen

Vieremän inventoinnin yhteydessä pyrin tarkastamaan yllä mainitun esineen löytöpaikan. Käytössäni siitä olivat seuraavat tiedot: K Kaarlo Moilasan lähetys 21/IX 1900. Verif. Esineen on löytänyt leskivaimo Johanna Palm Walkeiskylän Kauhalan talon peltoraunion mullasta.

Talossa ei löydöstä tiedetty mitään, eikä sen mailla ole havaittu mainittavaa. Niin ikään esineen löytäjäksi mainittu leskivaimo Johanna Palm oli tuntematon.

Kuopiossa 9.3. 1978.

Esa J. Järvelin
arkeologian amanuenssi

Kuopion museo Kh0
esihist. top. ark.

Kopio.

1070 07 1169
VIEREMÄ
Valkeiskylä
(Laukkumäki)
JOKINIEMI
2.900/16.

KM 15090, kirves, rautaa

KuM 6178, kirves, rautaa, 129 x 31 x 53 mm.

Peruskartta: 3341 03 VALKEISKYLÄ
koordinaatit: x= 7062 20, y= 508 30 (asuinrakennus)
kl. Valkeiskylä (Laukkumäki)
tl. Jokiniemi, Rn: 11³¹
om. Väinö Kettusen perikunta

Vieremän inventoinnin yhteydessä tarkastin yllä mainitun KM:ssä säilytettävän viikinkiaikaisen kirveen löytösuhteita. Esineen on löytänyt Väinö Kettunen luultavasti omalta maaltaan Kauppilanjoen suistosta ja sen on KM:ään toimittanut metsäteknikko Väinö Vesala.

Tarkastusajankohtana Väinö Kettunen ei enää ollut elossa. Talon väki ei tiennyt löytöpaikkaa, mutta ~~saa~~ heillä oli hallussaan toinen rautakirves, joka heidän ilmoituksensa mukaan oli niin ikään Väinö Kettusen löytämä Löytö lienee tehty pellostosta vuoden 1957 jälkeen, tarkempia löytösuhteita ei tästäkään esineestä ollut tiedossa.

Jokiniemen talo sijaitsee Kauppilanjoen suulla ja kiertelin talon peltoja ja rantoja laajalti Kauppilanjoen - Riikinjoen välisellä alueella. Tarkastusolosuhteet olivat verrattain huonot, maa oli kasvillisuuden peitossa, joten vain mikäli siellä olisi ollut maan pinnan yläpuolelle näkyviä muinaisjäännöksiä olisi niiden havaitseminen ehkä ollut mahdollista. Mitään mainittavaa en tarkastuksessa havainnut.

Kuopiossa 9.3. 1978.

Lauri Teija Lahti

arkeologian amanuenssi

Kuopion museo KhO
esihist. top. ark.
Kopio.

1000 01 1170
VIEREMÄ
Valkeiskylä
Maholampi
2.900/17.

KM 3035:5, tasataltta, 160 x 64,5 x 17 mm.

Peruskartta: 3341 03 VALKEISKYLÄ
kl. Valkeiskylä
tl. Puomila (ent. Maholampi)
om. Vieremän kunta

Vieremän inventoinnin yhteydessä pyrin tarkastamaan yllä mainitun esineen löytöpaikkaa. Käytössäni siitä oli seuraava~~t~~ tiedot: Löyd. peltoa kyntäessä Vuoristenjärven rannalta Maholammin maalta Walkeiskylässä. - Samasta paikasta on ennen löytty 2 talttaa, jotka eivät ole Kuopion museossa, vaikka ensi tieto asiasta niin väittääkkin.- Paikalla kerrotaan olleen kiviraunion. J. Kaupin keräys 31.12. 94. Kaupin kirje Kajaa-
nasta 14.12. 94.

Inventoinnissa selvisi, että löytötiedoissa mainittu Maholammin tila on sama kuin nykyinen Puomila, joka on Vieremän kunnalliskotina. Tilasijaitsee Vuorisjärven eteläpäässä. Kiertelin verraten laajalti sen kynnettyjä peltoja, mutta en havainnut paikalla mitään mainittavaa.

Kuopiossa 14.3. 1978.

Esaari Salviskallio
arkeologian amanuenssi

Kuopion museo KhO
esihist. top. ark.
Kopio..

107 01 1172
VIEREMÄ
Vuorinen
Nikola
Myllykangas

2.900/18.

- 1) KuM 2906, kivitaltta
- 2) KuM 2907, kivitaltta

Peruskartta: 3341 03 VALKEISKYLÄ
koordinaatit: x= 7069 76, y= 506 76, z= n. 105. (Nikola)
x= 7068 46, y= 507 50, z= n. 115-120. (Myllykangas)
kl. Iisalmi (Vuorinen)
tl. Nikola
om. Erkki Kärkkäinen

Vieremän inventoinnin yhteydessä kesällä 1976 tarkastin yllä mainittujen esineiden löytöpaikat. Tiedossani niistä olivat seuraavat tiedot: 1) Löydetty Nikolan tilalta Vuoriskylästä. lahj. Th. Kärkkäinen. Luov. maisteri H. Hannikainen Vieremä, syks.1933. 2) Löydetty Vieremän Vuoriskylästä n. 15 v. sitten. Lahj. Th. Kärkkäinen. Luov. stipend. maisteri H. Hannikainen. Vieremä 1933.

Talossa muistettiin löydöt, mutta ei osattu eritellä kumpiko yllä mainituista esineistä oli Nikolasta, kumpi Myllykankaan hiekkakuopalta. Löytäjä on ollut Th. Kärkkäisen veli, joka kertoi yhden kourutaltan löytyneen talosta n. 300m itäkoilliseen penkalta, joka on tasaista peltoa. Tarkastettaessa se oli heinällä, joten mitään ei voinut nähdä (koordinaatit Nikola). Toinen taltoista oli tullut pihaan hiekkakuorman mukana Myllykankaan hiekkakuopalta (koordinaatit Myllykangas). Kuoppa on itäkoilliseen viettävässä kangasmaassa. Kiersin kuopan reunat havaitsematta mitään mainittavaa. Todettakoon kuitenkin, että maa oli jäässä ja siinä oli luntakin paikoitellen, joten uusintatarkastus ei ole pahitteeksi. Kuoppaa käytetään vieläkin, mutta vanhempi osa siitä on jo vesakon peitossa.

Kärkkäinen kertoi löytäneensä kiviesineen, jossa oli reikä ja joka oli mennyt reiän kohdalta poikki. Löytöpaikka oli juku piha-pelto. Ne olivat heinällä tai niillä oli puimatonta kauraa - tarkastuksissa en siis havainnut mitään mainittavaa. Kärkkäinen sanoi reiällisen esineen joutuneen Kuopion museoon(? en tunne??) tai johonkin muuhun museoon. Hän ei siis tiennyt varmasti löytönsä viimeisiä vaiheita.

Kuopiossa 14.3. 1978.
arkeologian amanuenssi *Lauri Salvaakall*

Kuopion museo KhO
esihist. top. ark.

Kopio.

10m 01 103
VIEREMÄ

Vieremä

Tihilänmäki

2.900/19.

KM 15657, kourutaltoa, Äänisen viherliusketta, 14,5x4,3x2,8 cm.

Peruskartta: 3342 01 VIEREMÄ

koordinaatit: x= 7070 48, y= 500 82, z= n. 100.

kl. Vieremä

tl. Tihilänmäki, 6¹¹

om. Lauri Pesonen, os. Vieremä

Vieremän inventoinnin yhteydessä tarkastin yllä mainitun esineen löytöpaikan. Käytössäni siitä olivat seuraavat tiedot: Esineen löysi tilallisen poika Pentti Pehkonen 28.5. 1962 Vieremän kirkonkylästä Lauri Pesosen omistaman Tihilänmäen RN 6 maalta talon pellosta maan pinnalta toukotöiden yhteydessä. Löytöpaikasta on matkaa Vieremäjärven rantaan 100m ja Tihilänmäen taloon 200m. Maa on soramäntä.

Löytöpaikka sijaitsee Tihilänmäen tilan päärakennuksesta n. 250m lounaaseen ja sen näytti minulle tilan omistaja Lauri Pesonen. Paikka oli sängellä, Vieremäjärveen, lounaaseen viettävää peltoa, enkä havainnut siinä mitään mainittavaa. Kivikauteen asutukseen viittaavia merkkejä ei maanomistajakaan ole paikalla havainnut. Tarkastusajankohtana kirkonkylän lähimmät rivitalot olivat löytöpaikasta n. 50m:n päässä pohjoisessa.

Kuopiossa 10.3. 1978.



arkeologian maanuuenssi

Kuopion museo KhO
esihist. top. ark.
Kopio.

1500 1174
~~Vieremä~~
Vieremä
Kuoppamäki
2.900/20.

KM 3862:1, tasataltta, 89x35x24 mm.

Peruskartta: 3342 01 VIEREMÄ
koordinaatit: x= 7970 64, y= 501 08 (Pulkka)
kl. Vieremä
tl. ~~KUOPPAMÄKI~~ Kuoppamäki (Pulkka)
om. Heikki Hukkasen perikunta

Vieremän inventoinnin yhteydessä kesällä 1976 pyrin tarkastamaan yllä mainitun esineen löytöpaikkaa. Käytössäni siitä olivat seuraavat tiedot: Kaarlo Moilasan lähetys 21/IX 1900. Werif. - Tasataltta, epäsäännöllinen, varsipää viistoon suippupäiseksi hiottu. Teränlasku jyrkänlainen, suu viisto. Pit. 89, lev. 35 ja paks. 24 mm. Löytänyt Heikki Rissanen Vieremän kylän Kuoppamäen talon kangaspellon vieremästä.

Inventoidessa selvisi, että Kuoppamäen tila on sama, joka peruskartalle on merkitty Pulkka nimiseksi. Taltan löytymisestä kukaan, edes lähitaloissa ei tiennyt mitään, kiertelin lähiympäristön peltoja, mutta en havainnut mitään mainittavaa.

Kuopiossa 14.3. 1978.

Jouko Saljakallio
arkeologian amanuenssi

Kuopion museo KhO
esihist. top. ark.

Kopio.

1000 01 1075
VIEREMÄ

Vieremä

Malila

2.900/21.

KuM 6179, nuolen- tai keihäänkärki, rautaa, terä lehtimäinen, varsiputkellinen. Pituus 130mm, lehden leveys 24 mm, lehden paksuus 5mm.

Peruskartta: 3342 01 VIEREMÄ

koordinaatit: x= 7071 26, y= 500 80, z= 100-105.

kl. Vieremä

tl. Malila, Rn: 9

om. Juhani Huttunen

Vieremän inventoinnin yhteydessä allekirjoittaneelle kerrottiin, että Malilan talossa säilytetään rautakärkeä. Kävin toteamassa tiedon oikeaksi ja perin yllä mainitun esineen sekä tarkastin löytöpaikan. Esineen on löytänyt Jyrki Huttunen 1950 -luvulla Malilan talon luoteispuoleisesta pellosta, parikymmenen metrin etäisyydellä rakennuksesta, peltotöiden yhteydessä. Samalta pellolta on löytynyt vanhoja 1800- ja 1900 luvun rahoja ja havaittu tulenpidon jälkiä.

Mainittu pelto on savihiekkamaasta Mykkä ja Sotku nimisten lampien välisellä kannaksella. Tarkastettaessa se oli kesannolla, kasvoi harvakseen rikkaruohoa yms. Mitään mainittavaa en paikalla havainnut.

Kuopiossa 17.3. 1978.

Sauri Salislahti

arkeologian amanuenssi

Kuopion museo Kh0
esihist. top. ark.
Kopio.

1070 01 1176
VIEREMÄ

Vieremä

Mähölä

2.900/22.

KM 2540:6, tasataltta, 96 x 42 x 21,5 mm.

Peruskartta: 3342 01 VIEREMÄ

Koordinaatit: x= 7071 10, y= 500 30 (Mähölään päärakennus)

kl. Vieremä kk

tl. Mähölä

om. Antti Mähösen perikunta

Vieremän inventoinnin yhteydessä pyrin tarkastamaan yllä mainitun esineen löytöpaikkaa, josta käytössäni olivat seuraavat tiedot: Vieremän kylästä taloll. Herman Mähöseltä S.M.Y:n stip. neiti Alli Nissisen kokoelma Iisalmen kihlakunnasta, S.M.Y:lle jätetty 18.8. 87, pöytäk. ja neiti Nissisen kert. " Muinaisjäännöksiä Iisalmen kihlakunnassa"(painamaton).

Mähölään talo sijaitsee Vieremän kirkonkylän keskustassa keskuskoulua vastapäätä, sen luoteispuolella. Löydöstä Mähölässä ei tiedetty mitään, liioin ei tiedetty, että sen jälkeen talon mailta olisi kiviesineistä löytynyt. Huomioiden yllä mainitut tiedot vanha emäntä kertoi, että talo on aikanaan ollut iso. Se on ensin jaettu kahdeksaan osaan ja sitten edelleen, joten ei ole ~~mitään~~ perusteita pitää selvänä, että löytö olisi tehty nykyisen Mähölään mailta.

Kuopiossa 9.3. 1978.

Gauri Jalilä-Kallio
arkeologian amanuenssi

Kuopion museo KhO
esihist. t^op. ark.
Kopio.

1000 81 1177
VIEREMÄ

Vieremä

Pitkälä

2.900/23.

KuM 5950, reikäkiven teelmä, harmaata kivilajia, reikää
alettua tehdä n. 14 mm syväksi, kivi lohjennut, reunoja
tasattu ilmeisesti tikkaamalla. 97 x 67 x 55 mm.

Peruskartta 3324 10 SALAHMI

koordinaatit: x= 7074 73, y= 498 72, z= 120-125.

kl. Vieremä

tl. Pitkälä

om. Erkki Nissinen, os. Vieremä kk.

Mikko Malinen toi Vieremän Hukkalanharjun kaivaukselle kesällä 1975 yllä mainitun esineen, jonka hän oli löytänyt soranotossa syyskesällä 1973. Mikko Malinen kävi näyttämässä löytöpaikan, joka on Vieremän kirkosta n. 4,5 km luoteeseen, vanhan Salahmiin johtavan tien itäreunassa, paikalla, joka karttaan on merkitty Kangasperään johtavan tien ja Salahmin tien risteykseski. Löytöpaikka on nykyisen sorakuopan keskivaiheilla, josta maa siis on ajettu pois. Tarkastin sorakuopan reunat käydessäni siellä Malisen kanssa kesällä 1975 sekä Vieremän inventoinnin yhteydessä kesällä 1976. Mitään mainittavaa en niissä havainnut.

Kuopiossa 9.3. 1978.

Lauri Salonen
arkeologian amanuenssi

Kuopion museo KhO
esihist. top. ark.

Kopio.

1000 011178
VIEREMÄ
Marttisenjärvi
Kumpula

2.900/24.

KuM 6171, pallonuija, suppiloreikäinen, pehmeää vihertävää kiveä, ulkopinnassa tikkauksen jälkiä. 119 x 75 mm.

PeruskarttaE 3342 02 MANKILANMÄKI
koordinaatit: 7081 56, y= 500 31, z= n. 130.
kl. Marttisenjärvi
tl. Kumpula, Rn: 10
om. Aatte Piippo

Vieremän inventoinnin aikana sain tietooni, että Kumpulan talossa säilytetään pallonuijaa. Kävin talossa ja sain sieltä museoon lunastetuksi yllä mainitun esineen. Sen oli löytänyt talon poika Hannu Piippo syksyllä 1975 pehkuja Haravoidessa maanpinnalta pellostä talosta n. 100m itään ja tiestä parikymmentä metriä samaan suuntaan. Löytöpaikka on suhteellisen tasaista, loivasti tiestä pois päin, loinaaseen viettävää peltoa. Tarkastettaessa en havainnut siinä mitään mainittavaa. Talon väki kertoi kuitenkin, että alueelta, samasta pellostä oli aikaisemmin löytynyt taltta ja joku muu ^{kivi}esine, joiden pitäisi olla asutusneuvos Väänäsellä Kumpulaisen nimellä. Näiden esineiden kohtalosta en kertomusta kirjoittaessa ole saanut enempää selkoa. Kumpula on sodan jälkeen tehty uudistila.

Kuopiossa 16.3. 1978.

Gauri Saljakallio
arkeologian amanuenssi

Kuopion museo Kh0
esihist. top. ark.
Kopio.

1571 01 1175

VIEREMÄ
Pyöree
Peltoniemi
2.900/25.

KuM 6172, reikäkivi, harmaata kivilajia, 113 x 98 x 57 mm.

Peruskartta: 3342 04 PYÖREE
koordinaatit: x= 7072 65, y= 512 64, z= n. 120.
kl. Pyöree
tl. Peltoniemi
om. Martti Vidgren, os. Kauppilanmäki 74270 Pyöree

Vieremän inventoinnin yhteydessä kesällä 1976 sain tietooni, että Martti Vidgren oli löytänyt reikäkiven. Kävin perimässä esineen ja samalla tarkastin löytöpaikan, joka sijaitsee Pyöreen järven rannasta n. 180m länteen, kylätein länsipuolella olevassa hiesusavikokopellossa. Siitä käytetään nimeä Hakamäki. Löytöpaikka on Peltoniemen talosta n. 110m länsilounaaseen. Reikäkiven löysi maanomistaja Martti Vidgren kesällä 1972 pelloilta kiviä kerätessään. Muuta mainittavaa hän ei paikalla havainnut. Tarkastettaessa pelto oli heinällä, eikä siinä tullut mitään edelliseen lisättävää näkyviin.

Kuopiossa 9.3. 1978.

Leena Jaljajärvi
arkeologian amanuenssi

Kuopion museo Kh0
esihist. top. ark.
Kopio.

1/100 0' 1.80
VIEREMÄ
Nieminen
Niemisenharju

2.900/26.

KM 19045, kivitaltta ja kaksi hiottua kivenpalaa

Peruskartta: 3342 04 PYÖREE

koordinaatit: x= 7075 92, y= 511 28, z= n. 135 (taltan lp.)

kl. Nieminen

tl. Niemisenharju

om. Eino Kettunen, ~~XXXXXX~~ os. 74270 Kauppilanmäki, Nieminenharju

Olen tarkastanut yllä mainitun esineen löytöpaikan kahteen otteeseen, kesällä 1974 ja 1976 Vieremän inventoinnin yhteydessä. Molemmilla kerroilla löytöpaikka oli heinäällä, enkä havainnut siinä mitään mainittavaa. Kivenpalojen löytöpaikkaa talossa ei muistettu, mutta taltta on löytynyt Niemisenjärven eteläpäästä n. 500m länteen, n. 180m Niemisenharjun asuinrakennuksesta luoteeseen. Löytöpaikka on itäkaakkoon, lopuksi Niemisenjärveen viettävä hiekkapitoista maata oleva pelto. Museovirastossa olevan verifikaatin, Emilie Mäkinen 5.1.-73, mukaan löydöt on tehnyt Taavetti Kettunen (s. 1895) 5-6v. sitten Niemisenharjun talon Riihipellosta, Niemisen kansakoulun läheltä. Tarkastettaessa löytöpaikkaa Eino Kettunen mainitsi, että taltta löytyi 1950-1960 -lukujen vaihteessa äestäessä.

Kuopiossa 9.3. 1978.

Lauri Salo, Kallio
arkeologian amanuenssi

Kuopion museo KhO
esihist. top. ark.
Kopio.

1000 01 1187
VIEREMÄ

Pyöree

Ahola

2.900/27.

KuM 5842, kivikirves, tummaa liuskeista kiveä, vaillinaisesti hiottu, 118 x 45 x 24mm. (= KM 19578).

Peruskartta: 3342 04 PYÖREE

koordinaatit: x= 7076 50, y= 511 00, z= n. 125.

kl. Pyöree

tl. Ahola, Rn: 4³²

om. Lassi Kaikkonen, os. 74280 Niemisenharju

Esineen on löytänyt Vieremän kunnan, Pyöreen kylän, Aholan tilalta maanomistaja Lassi kaikkonen n. 30v. sitten peltoa kuokkiessaan. Löytöpaikka sijaitsee Aholan tilan päärakennuksesta n. 100m lounaaseen pellossa olevalta töyräältä Niemisenjärvestä n. 600m länteen. Löytäjä osoitti allekirjoittaneelle löytöpaikan, joka oli sankan heinikon peitossa, eikä siinä ollut mitään mainittavaa havaittavissa. Hän kertoi tältä löytöpaikalta n. 100m pohjoiseen löytäneensä samoihin aikoihin toisen kiviesineen, jonka opettaja Kääriäinen toimitti Kajaan seminaariin. Niin ikään tältä paikalta tehdyt havainnot jäivät heinikon takia olemattomiksi, ~~vaikeaa~~ sillä molemmilla käynneilläni, 1974 ja 1976 tarkastusolosuhteet olivat samanlaiset.

Kuopiossa 9.3. 1978.

Lauri Seljakallio
arkeologian amanuenssi

Ps. KM 19045 verifikaatissa oleva maininta Aholan vintillä olevista kiviesineistä tarkoittanee vain yllä mainittuja.

Kuopion museo KhO
esihist. top. ark.

VIEREMÄ
2.901. -

Kopio.

2.901. Hukkalanharju, kivikautinen asuinpaikka, II. 925 01 0001

2.902. Koivumäki, kivikautinen asuinpaikka, II. 925 01 0002

Kuopion Museo KhO
esihist. top. ark.
Kopio.

925 01 0001

VIEREMÄ
Hukkalanharju
2.901.

Kivikautisia punamultahautoja (?), II
peruskartta: 3324 10 SALAHMI
koordinaatit: x=7072 29, y= 499 78, z= n. 110
kl. Vieremä
tl. Hukkala 12
om. Eerö ja Matti Hukkala, os. Vieremä, Hukkala 74200
Löytöpaikka on Hukkalanharjun laella, sorakuopan reunassa
Löydöt: KuM 5838:1-3; = KM 19574

Kuopion museo Kh0
esihist. top. ark.
Kopio.

VIEREMÄ
Hukkalanharju
2.901.

Hukkalanharjulla suoritetun koekaivauksen jälkeen asuinpaikka on pysynyt ennellaan, eikä Vieremän inventoinnin yhteydessä kesällä 1976 havainnut siellä mitään edellisiin kertomuksiin lisättävää. Samana keväänä kävin paikalla fil. lis. Christian Carpelanin kanssa ja löysimme kaksi savias-tianpalaa (KuM 6152). Samana vuonna maanomistaja teki lää-ninhallitukseen valituksen rauhoituksesta. Valitus oli mu-seolautakunnalla lausunnolla, joka annettiin 17.1. 1977. (Ver- rif. 16/78). Tietävästi lääninhallitus on lähettänyt lau- sunnot maanomistajalle, joka ainakaan tätä kirjoitettaessa ei ole uusinut vaatimustaan.

~~Kuopiossa 22.2.1978~~

Kaivauksen 1976 radiohiiliajoituksen tulokset olivat seu- raavat: Kaivauskertomuksen kartta 2 No:4, Hel. 800, 5340[±] 150; No:8, Hel. 799,5190[±] 140 (vrt. numeroselvitys kertomuksessa).

Kuopiossa 22.2. 1978.


Lauri Holopainen
amanuenssi



◇ VIEREMÄN HUKKALANHARJULTA löytyi tiistaina hiekkaa kaivettaessa sämpylänpuolikasta muistuttava kiviesine, jonka keskellä on reikä. Erikoislaatuisen kiven havaitsi opiskelija Arto Partanen paikasta, mistä oli kuljetettu hiekkaa pois jo useita autokuormia. Esine on ollut melkoisen syvälle hautautuneena. Löydöstä on tarkoitus antaa tieto Museoviraston asiantuntijoille, jotta saadaan selvyys, miltä ajalta harvinainen esine on peräisin ja mikä on ollut sen käyttötarkoitus. Luonnonmuovaamaksi esinettä ei voi uskoa, vaan ihmiskädet lienevät sen aikanaan muotoilleet.

Kuopion Museo KhO
esihist. top. ark.
Kopio.

VIEREMÄ
Hukkalanharju
2.901.

PERUSKARTTA: 3324 10 SALAHMI

L. Pohjakallio:

KM 19574

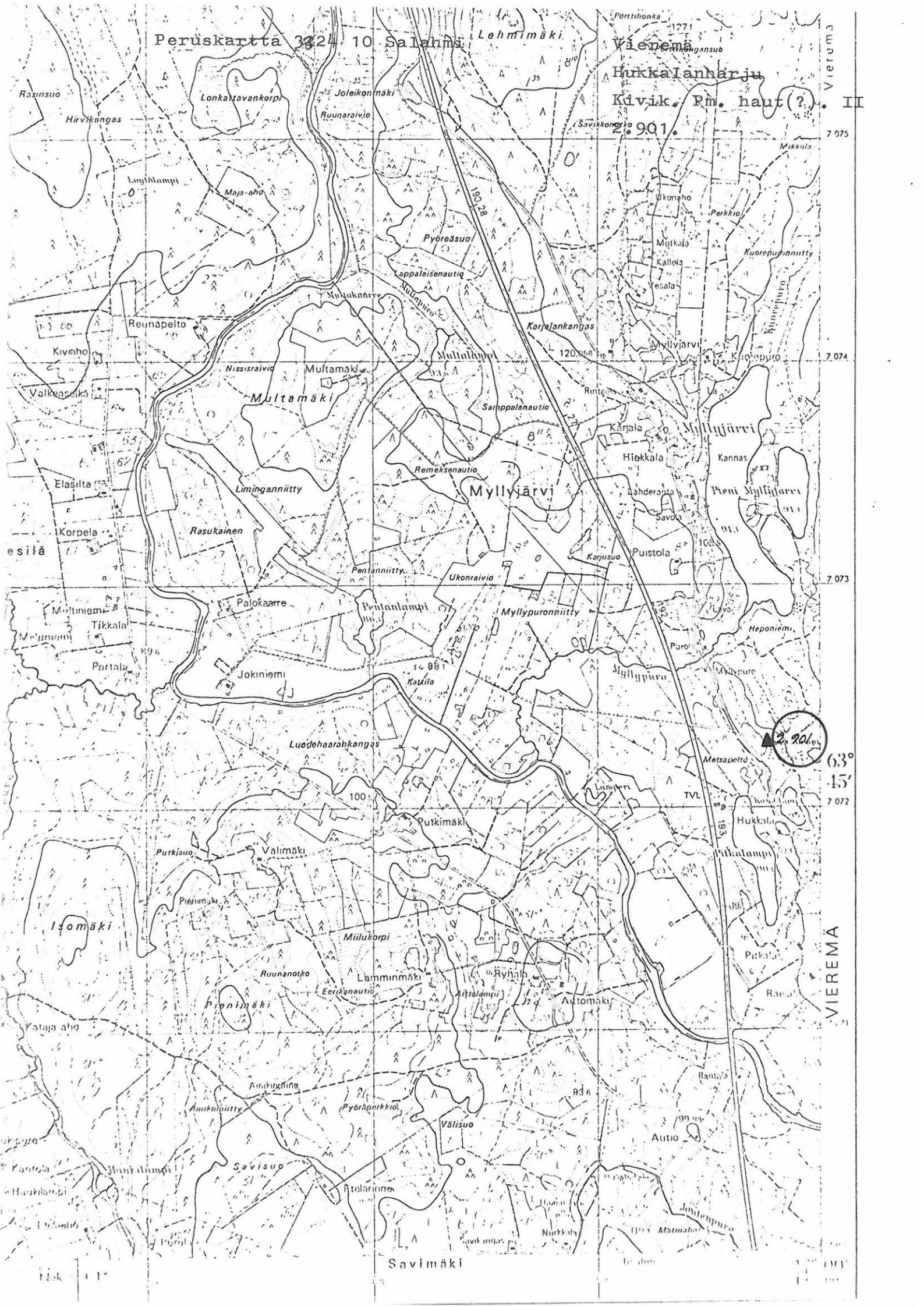
Reikäkiven, KuM 5838:1 löytöpaikan tarkastus Vieremän Hukkalanharjulla.

Tisalmen Sanomissa oli 18.4. 1973 uutinen reikäkiven löytymisestä Vieremän Hukkalanharjulla. Koska esinettä ei toimitettu Museovirastoon pyynnöstä huolimatta liitettiin allekirjoittaneen kenttätöohjelmaan esineen periminen ja löytöpaikan tarkastus.

Reikäkiven löytäjä opiskelija Arto Partanen (os. 74200 Vieremä) osoitti löytöpaikan, joka on Hukkalan tilan maalla (om. Eero ja Matti Hukkala os. Vieremä Hukkala), Vieremän kirkosta n. kilometrin päässä luoteessa, Hukkalan talon päärakennuksesta n. 400m pohjoiseen, Hukkalanharjun laella. Esine oli löytynyt siten, että soranoton yhteydessä taukoa pidettäessä oli kivitetty viinapulloa ja siinä yhteydessä Arto Partasen käteen sattui mainittu kivikautinen esine.

Löytöpaikka on luode - kaakko suuntainen harjun seljängteen itälaidalla, korkeimmasta kohdasta n. 150 - 200m luoteeseen, edelleen kuitenkin harjun korkeimmalla kumpareella. Hukkalanharju on soranoton pirstoma, löytöpaikallakin on vain n. 10m levyinen kaistale harjun lakea jäljellä, rinne laskeutuu jyrkästi itään, länsipuoli on ajettu kokonaan pois (k. 1 ja 3). Jäljellä olevalta harjukaistaleelta on kuorittu pintamaa pois ja sen yhteydessä lienee reikäkivikin noussut maan pintaan. Alueen tarkastuksen yhteydessä havainnot olivat seuraavat: Alueella, jolta pintamaa oli kuorittu pois ja josta reikäkivi oli löytynyt oli n. 10 m:n matkalla punamullan sekaista hiekkamaata. Hiekkakuopan puolelta kaivoin suoraa pystyprofiilini ja siinä näkyi punamullan sekaista hiekkaa^(k.p.2). Punamulta ulottui n. 30cm syvyydelle saakka. Osa punamultakerroksesta oli selvästi kuoriutunut pintamaan mukana ~~XXXX~~ ja koska sitä näkyi hiekkakuopan puoleisella reunalla oli sitä varmaankin kulkeutunut soran mukana pois. Pinnalta katsoen punamulta-alueen leveys oli n. 2-3 m. ~~XXXX~~ Pintaa tarkasteltaessa löytyi kaksi palaneen luun sirua ja kvartseja kahdeksan kappaletta (KuM 5838: 2-3).

Ylläolevan perusteella määrittelen löydön mahdolliseksi kivikautiseksi punamultahauta-alueeksi ja luokkaan II. Sen varmistamiseksi ja määrittelyyn täsmentämiseksi paikan kaivaminen



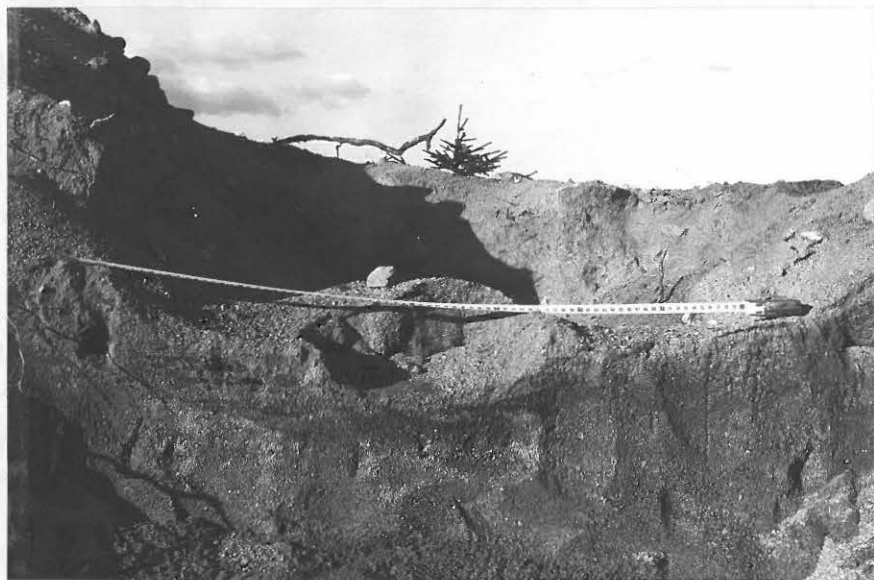
KUOPION MUSEO KHO
ESIHIST. TOP. ARK.
KOPIO.

VIEREMÄ
HUKKALANHARJU
2. 901.



K.1 NÄKYMÄ HUKKALAN-
HARJUN LAELTA. LÖY-
TÖPAIKKA HIEKKAINEN
ALUE, JOLTA PINTA MAA ON
POISTETTU.
KUVA ETELÄSTÄ.

F. A. 163.



K.2. PUNAMULTA EROTTUI
SELVÄSTI SORAKUOPAN
REUNAAN TASOITETUSSA PRO-
FILISSA (MUSTIMMAT LAI-
KUT MITTANAUKHAN ALAPUO-
LELLA).
KUVA LÄNNESTÄ.

F. A 161.



K.3. SAMA KOHTA KUIN
KUVASSA 2 KAUEMPAA.
KUVA LÄNNESTÄ.

F. A 162.

VALOK. L. POHJAKALLIO 1974

985 01 0002

Kuopion museo Kh0
esihist. top. ark.
Kopio.

VIEREMÄ
Nissilä
Koivumäki
2.902.

Kivikautinen asuinpaikka, II.
peruskartta: 3324 09 ROKULA
koordinaatit: x= 7093 22, y= 489 22, z= n. 130 (Koivumäki)
kl. Nissilä
tl. Koivumäki, 4²¹
om. Toivo Mehtonen, os. 74250 Nissilä
Löytöpaikat savikkopeltoa
Löydöt: KM 14363:1-2; KM 14475; KM 14639; KM 14739:1-3;
KM 14942:1-2; ~~KKKKKKKK~~; KM 15474:1-3 ; KuM 6170:1-5;

Kuopion museo KhO
esihist. top. ark.
Kopio.
L.Pohjakallio:

VIEREMÄ
Nissilä
Koivumäki
2.902.

Koivumäen kivikautisen asuinpaikan tarkastus Vieremän Nissilässä.

Vieremän inventoinnin yhteydessä v. 1976 tarkastin Nissilän kylän Koivumäen tilan maalta löytyneiden esineiden löytöpaikkoja. Eniten löytöjä on tehty talosta n. 70m pohjoiseen olevasta lounaaseen (Luvejokeen) viettävästä rinteestä. Maaperä paikalla on melko savista ja vaikka tarkastushetkellä sieltä oli vasta peruna nostettu, eli tarkastusolosuhteet olivat parhaat mahdolliset, en havainnut alueella mitään mainittavaa. Tämän löytökohdan kaakkoispuolella on raivaamatonta aluetta, jonka hiesupenkasta löysin kvartsit KuM 6170:5. Löytöpellon taso on n. 20cm takana olevan hiesupenkan tason alapuolella. Tarkastuksessa syntyi vaikutelma, kuin asuinpaikkakerros olisi tuhoutunut kokonaan pellonraivauksen yhteydessä. Jos sitä on vielä jäljellä, on se em. kaakonpuoleisessa penkassa(?). Tehtyjen löytöjen lukumäärän perusteella asuinpaikka on todennäköisimmin tällä alueella.

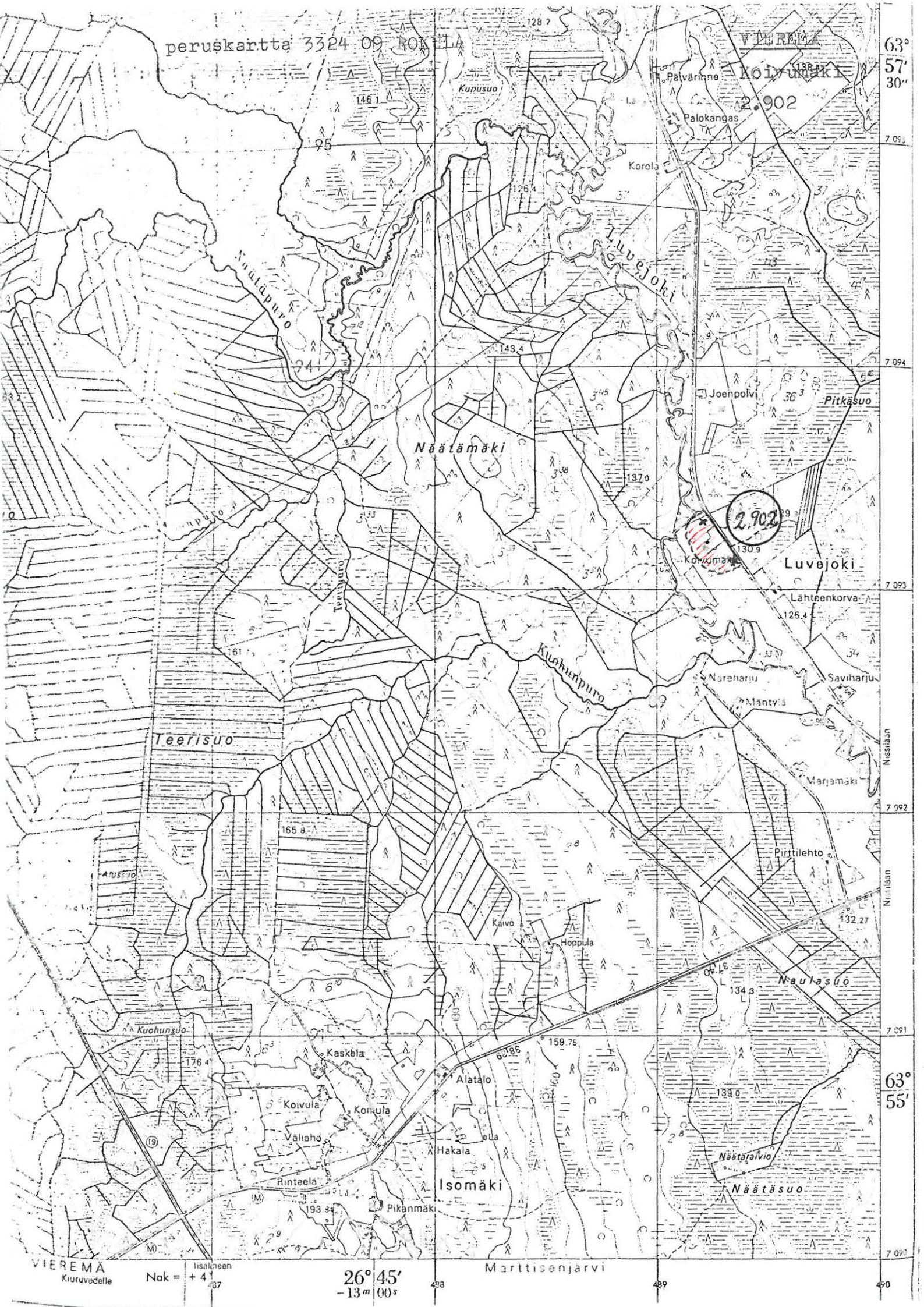
Koivumäen talonväen kertoman mukaan löytöjä on tehty myös asuinrakennuksesta n. 90m länsiluoteeseen, Luvejokeen luoteeseen viettävältä peltopenkalta. Tarkastushetkellä paikka oli heinällä, joten siinä ei ollut mitään mainittavaa havaittavissa.

Kolmas paikallistettu löytöpaikka sijaitsee Koivumäen asuinrakennuksesta 120m itäkaakkoon(KM 14739:1-3) ja n. 150m kaakkoon (KuM 6170:2 ja 4). Kyseessä on tasainen Luvejoen tien lännenpuoleinen reunapelto. Tarkastusajankohtana sieltä oli juuri puitu vilja, joten tarkastusolosuhteet olivat kohtalaiset. Mitään mainittavaa en kuitenkaan havainnut.

Koivumäen tilan maalta tehtyjen runsaiden esinelöydösten perusteella määrittelen alueen II -luokan kivikautiseksi asuinpaikaksi ja yllä ensin mainittua aluetta todennäköisimpänä kiinnekohtana. Edellä mainittujen löytöjen lisäksi sain tarkastuksen yhteydessä mv. Toivo Mehtoselta museoon tuotavaksi reikäkiven puolikkaan ja hiomalaa'an (KuM 6170: 1 ja 3), joiden löytökohdasta hän ei muuta muistanut kuin, että jostain tilan maalta olivat löytyneet.

Kuopiossa 22.2. 1978


amanuenssi



Teerisuo

Näätsämäki

Luvejoki

Isomäki

Näätsäjärvi

Näätsäsuo

Paikkaa koskevia tietoja:

- Eisalmen sanomat 18.4. 1973; kuvalla varustettu reikäkiven löytöuutinen
- L. Pohjakallio: Reikäkiven, KuM 5838:1 löytöpaikan tarkastus Vieremän Hukkalanharjulla 1974.
- Väliaikaistieto muinaisjäännöksen rauhoitusta varten (karttaliite).

Vieremän Seudun Jousikavaliiton
muksaan.

Kuopion museo KhB
esihist. top. ark.

VIEREMÄ

PERUSKARTTA 3324 09 ROKULA

- 2.902. Koivumäki, kivikautinen asuinpaikka, II.
2.900/10. KuM 6169, pallonuija, Nissilä, Joenpolvi.
2.900/11. KM 14888, reikäkivi, Nissilä, Kulmala.

PERUSKARTTA 3324 10 SALAHMI

(alleviivatut ovat kiinteitä muinaisjäännöksiä, sulkuihin merkityistä löydöistä ei varmasti tiedetä, kuuluvatko tälle lehdelle)

- 2.901. Hukkalanharju, kivikautinen asuinpaikka, II
2.900/1. KuM 2950, reikäkivi, Haajainen, Koukonmäki.
2.900/2. KM 12228, poikkitaltta, Vieremä, Elosilta.
2.900/3. KuM 2908, kivitaltta, Vieremä, Myllyjärvi.
2.900/4. KM 3708:4, reikäkivi, Vieremä, Kauniskangas.
2.900/5. KM 18102:1-2, tuura ja saha? KM 18284, tasataltta,
KuM 1676, poikkikirves, Salahmi, Väisälä.
2.900/6. KuM 6177, kourutaltta, Valkeiskylä, Lehtola.
2.900/23. KuM 5950, reikäkiven teelmä, Vieremä, Pitkälä.

Kuopion museo Kh0
esihist. top. ark.

VIEREMÄ

PERUSKARTTA 3324 11 MARTTISENJÄRVI

(alleviivatut ovat kiinteitä muinaisjäännöksiä, sulkuihin merkityistä löydöistä ei varmasti tiedetä, kuuluvatko tälle lehdelle)

2.900/7. KuM 6174, oikokirves, Rotimojoki, Koivusuo.

2.900/8. KuM 6175, poikkikirves, Marttisenjärvi, Karjokoski.

Kuopion museo KhO
esihist. top. ark.

VIEREMÄ

PERUSKARTTA 3324 12 NISSILÄ

(alleviivatut ovat kiinteitä muinaisjäännöksiä, sulkuihin merkityistä löydöistä ei varmasti tiedetä, kuuluvatko tälle lehdelle)

2.900/9. KM 18009, kolmiomainen reikäkivi, Nissilä, Mäntylähti.

Kuopion museo KhO
esihist. top. ark.

VIEREMÄ

PERUSKARTTA 3342 02 MANKILANMÄKI

(alleviivatut ovat kiinteitä muinaisjäännöksiä, sulkuihin merkityistä löydöistä ei varmasti tiedetä, kuuluvatko tälle lehdelle)

2.900/24. KuM 6171, pallonuija, Marttisenjärvi, Kumpula.

PERUSKARTTA 3341 03 VALKEISKYLÄ

(alleiviivatut ovat kiinteitä muinaisjäännöksiä, sulkuihin merkityistä löydöistä ei varmasti tiedetä, kuuluvatko tälle lehdelle)

- 2.900/12. KM 4557:2, tasataltta, Valkeiskylä, Kopero↓
2.900/13. KM 3708, kourutaltta, Valkeiskylä, Kupeela.
2.900/14. KM 3862:2, tasataltta, Valkeiskylä, Kauhala.
2.900/15. KuM 2329,2330, kivitalttoja, Valkeiskylä, Heiskala.
2.900/16. KM 15090 rautakirves, KuM 6178 rautakirves, Valkeiskylä (Laukkumäki), Jokiniemi.
2.900/17. KM 3035:5, tasataltta, Valkeiskylä, Maholampi.
2.900/18. KuM 2906, 2907, kivitalttoja, Vuorinen, Nikola ja Myllykangas.

Kuopion museo K~~1~~0
esihist. top. ark.

VIEREMÄ

~~PERUSKARTTA 3342 01 VIEREMÄ~~

PERUSKARTTA 3342 01 VIEREMÄ

(alleviivatut ovat kiinteitä muinaisjäännöksiä, sulkuihin merkityistä löydöistä ei varmasti tiedetä, kuuluvatko tälle lehdelle)

- 2.900/19. KM 15657, kourutaltoa, Vieremä, Tihilänmäki.
- 2.900/20. KM 3862:1, tasataltoa, Vieremä, Kuoppamäki.
- 2.900/21. KuM 6179, nuolen- tai keihäänkärki, Vieremä, Malila.
- 2.900/22. ~~KM~~ 2540:6, tasataltoa, Vieremä, Mähölä.

PERUSKARTTA 3342 04 PYÖREE

(alleiviivatut ovat kiinteitä muinaisjäännöksiä, sulkuihin merkityistä löydöistä ei varmasti tiedetä, kuuluvatko tälle lehdelle)

- 2.900/25. KuM 6172, reikäkivi, Pyöree, Peltoniemi.
2.900/26. KM 19045, kivitaltta ja kaksi hiottua kivenpalaa,
Nieminen, Niemisenharju.
2.900/27. KuM 5842, kivikirves, Pyöree, Ahola.