

Vihti Paksalo Pinolahti

Kivikautisen asuinpaikka-alueen inventointi

Petro Pesonen 1996

Sisällys:

1. Johdanto	1
2. Inventointiselostus löytöalueittain	2
2.1 Yleistä	2
2.2 Löytöalueet	3
3. Yhteenveto	6
Kartat (<i>peruskarttaote, ilmakeku, kaavakartta, koekuoppakartat</i>)	7-13

referaatti

VIHTI PAKSALO PINOLAHTI

Kivikautisen asuinpaikka-alueen inventointi

Museovirasto/arkeologian osasto

Inventoija: FM Petro Pesonen

Inventointi tehtiin 7.-11.10.1996 Kirjokangas Oy:n konkurssipesän omistamalla alueella Vihdin Pinolahdessa. Pinolahti on kivi- ja varhaismetallikautinen asuinpaikka, josta Ville Luho on v. 1945 ja 1947 erottanut löytöalueet A-F. Näiltä alueilta on löydetty mm. tyypillistä kampakeramiikkaa, nuorakeramiikkaa ja kivikauden lopun/varhaisen metallikauden keramiikkaa. V. 1996 inventoinnissa jouduttiin peitteisen maaston vuoksi turvautumaan pääasiassa koekuoppiin, joista löydettiin kvartsi-iskoksia ja palanutta luuta alueilta E ja G, joista jälkimmäinen on ennestään tuntematon löytöalue. Löytöalueet A-G rajattiin alustavasti topografian ja löytöjen perusteella Kirjokangas Oy:n konkurssipesän omistamalla alueella.

Löydöt: KM 29770

Tutkimuskustannukset: Kirjokangas Oy:n konkurssipesä, 13000 mk

Tutkimusraportti: P.Pesonen, diar.

1. Johdanto

Kirjokangas Oy:n konkurssipesä tilasi Museovirastolta syyskuussa 1996 omistamalleen maa-alueelle Vihdin Pinolahdessa rantakaava-alueen muinaisjäännösinventoinnin. Inventoitavaan alueeseen kuului viisi Pinolahden alueen kiinteistöä: Rn:ot 3:102, 3:28, 3:26, 1:19 ja 1:84. Allekirjoittanut suoritti inventoinnin valmistelutyöt 1.-4.10. 1996, maastotyön 7.-11.10.1996 ja jälkityöt 14.-21.10.1996. Inventoinnin tilaaja asetti inventoijan käyttöön henkilöauton ja korvasi polttoainekulut. Muut kustannukset tilaaja suoritti Museovirastolle (n. 13.000 mk).

Pinolahti kuuluu Paksalon rekisterikylään, joka on pääasiassa Lohjan kunnan puolella. Pinolahti on siirretty Lohjasta Vihdin kuntaan vasta v. 1979. Kaikki tähän mennessä Museoviraston arkeologian osaston arkistoon kerätty Pinolahtea koskeva materiaali on siten Lohjan nimikkeen alla.

Pinolahden alueella ensimmäiset arkeologiset tutkimukset suoritti Ville Luho, joka tarkasti lakit. kand., eduskunnan sihteerin E.H. Tammion museoon tuomien esineiden löytöpaikat v. 1945 (KM 11362, 11439, 11530, 11547). Tällöin hän kykeni erottamaan kohteessa kuusi erillistä löytöaluetta, jotka hän nimesi A-F. Lisäksi hän erotti joitakin erillisiä löytökohteita, jotka joko liittyvät em. alueisiin ("kaurapelto"), tai joita hän piti lähinnä irtolöytöpaikkoina (Sallisen huvila). Kaikki kohteet ovat kivikautisia tai varhaismetallikautisia asuinpaikkoja. Lisäksi alueelta on aiemmin löydetty eteläsuomalainen tasatalta (KM 3020: 6). V. 1947 Luho suoritti Pinolahdessa 10 m² kaivauksen löytöalueella A (ei kaivauskertomusta) ja samalla Luholle toimitettiin lisää löytöjä paikallisten asukkaiden toimesta (KM 11729, 11730). Näistä muut ovat ennestään tunnettuja löytöpaikkoja lukuunottamatta "Rantaniittyä", jota ei ole tarkemmin identifioitu mihinkään arkistossa säilytettäviin karttoihin. Peruskartan nimistön perusteella se lienee kuitenkin löydettävissä (ks. myöhempänä).

Luhon jälkeen Pinolahdessa ei varsinaisia arkeologisia tutkimuksia ole suoritettu. V. 1991 Fibulary:n Lohja-projektin aikana käytiin tarkastamassa myös Pinolahtea ja alueelle kaivettiin yksi koekuoppa. Tästä ei kuitenkaan ole raportissa mainittu. Koekuoppa oli löydötön.

Lähilöytöjä ovat Vihdin Jokisuun kivikautinen asuinpaikka Pinolahden talosta 1400 m koilliseen, Vihdin Kuninkaanlahden kivikautinen asuinpaikka 1200 m Pinolahden talosta koilliseen ja Salininmäen ajoittamaton kiviroykkiö Pinolahden talosta 400 m koilliseen. Lisäksi lähistöltä on

kvartsilöytöjä Lohjan puolelta (KM 23148) Pinolahden talosta 1000 m länsiluoteeseen ja Nummen (itse asiassa Vihtiä) Hannulasta (KM 11439: 15), Pinolahden talosta 800 m luoteeseen.

2. Inventointiselostus löytöalueittain

2.1 Yleistä

Inventoinnissa keskityttiin pääasiassa kivi- ja pronssikautistyyppisien asuinpaikkojen etsimiseen alueelta topografian ja aiempien löytöjen perusteella. Myös kallioita tarkasteltiin toisaalta kalliomaalausten, toisaalta pronssikautisten hautaröykkiöiden varalta. Pinolahden alue on peltoja ja rantakallioita lukuunottamatta synkkää, luonnonvaraista kuusimetsää, josta ei liene juuri löydettävissä rautakautisen kiinteän asutuksen jälkiä. Topografiaa luonnehtivat jyrkät kalliot ja niiden väliset savi- ja hiesulaaksot.

Koska inventoitavalla alueella ei käytännössä juuri missään ollut rikkoutunutta maanpintaa näkyvissä, josta asuinpaikan merkkejä olisi saattanut löytää pintalöytöinä, tein sopiville alueille tarpeen mukaan koekuoppia, joilla toisaalta pyrin saamaan löytöjä, toisaalta saamaan selville maaperän alueella. Näistä löytöjä tuli alueilla E ja G, joista jälkimmäinen on ennestään tuntematon löytökohta. Koekuopat olivat lapionpistonomaisia, laajuudeltaan korkeintaan 30 x 30 cm.

Koska havainto-olosuhteet olivat heikonlaiset eikä vanhoista tiedoista voinut tarkkaan määrittellä aiempia löytökohtia, on seuraavissa löytöalueselostuksissa esitetyissä muinaisjäännösten rajojen määrittelyissä turvauduttu lähinnä topografiaan ja toisaalta vanhoihin löytötietoihin. Voidaan myös todeta, että tarkat muinaisjäännösten rajat voidaan määrittellä vain tarkempien koekaivauksien perusteella. Lähinnä topografisiin syihin vedoten pidän kuitenkin epätodennäköisenä, että inventoimallani alueella olisi muinaisjäännöksiä muualla kuin rajaamillani alueilla (ks. kuitenkin alueet E ja G).

Huomautettakoon tässä yhteydessä, että Luhon ilmoittamat korkeudet eivät täysin pitäne paikkaansa, vaan rantakaavan pohjakartan 1:2000 perusteella Luhon korkeuksista on syytä vähentää n. 1-1,5 metriä.

2.2 Löytöalueet

Alue A

Koord: x= 6698 20, y= 2508 50, z= n. 39-40

Löydöt: KM 11530: 12-14, 25-28, 11730: 1-41 (Luhon kaivaus 1947)

Alue sijaitsee Tammion huvilasta n. 20 m lounaaseen alkavan pellon yläkulman tuntumassa, jossa rinne viettää etelälounaaseen. Luhon mukaan pellon yläosa - josta löydöt ovat - on hiekkaa ja alaosa savea. V. 1947 Luho kaivoi täällä 10 m². Luhon kartoista ja omista havainnoistani päätellen ainakin Luhon kaivausalue on ollut nykyisen pellon yläkulmasta vajaa 10 m pohjoiseen. Ehkä myös pelto on aiemmin ulottunut tänne, johon viittaisi se, että Luho mainitsee pellon yläosan olleen hiekkaa. Nykyiselle pellolle tekemiäni löydöttömien koekuoppien perusteella (koekuopat 1-7) maaperä on savea. Näyttäisi siltä, että asuinpaikan alaraja olisi tällä alueella n. 38-39 mmpy. Karttaan alue A on rajattu 38 mmpy mukaan. Pääosa alueesta lienee tontin 3:20 alueella. Alueelta on aiemmin löydetty mm. nuorakeramiikkaa ja tyypillistä kampakeramiikkaa.

Tein muutamia koekuoppia myös Tammion huvilalle johtavan tien pohjoispuolen pellolle, jossa rinne laskeutuu loivana pohjoiseen (koekuopat 19-24). Näistä kuopista ei löytynyt mitään ja maaperä oli savea lukuunottamatta kuoppaa 23, jossa oli savisen peltomullan alla ohut hiesu- tai hietakerros ja vasta sen jälkeen savi. Lisäksi kaivoin muutaman koekuopan (kuopat 25-26) Pinolahden tilan eteläpuoliselle pellolle havaitsematta kuitenkaan muuta kuin savisen maaperän.

Alue B

Koord. x= 6698 26, y= 2508 55, z= n. 35

Löydöt: KM 11362: 1-13, 11439: 1-13, 11530: 1-11, 11730: 42

En inventoinut tällä alueella, joka näyttää olevan aiempien löytöjen perusteella Pinolahden rikkain löytöalue. Paikalta löytynyt keramiikka on kivikauden lopun keramiikkaa, mahdollisesti Morbyn keramiikkaa tai tekstiilikeramiikkaa. Tähän alueeseen liittyy myös em. "kaurapelto", joka on niin lähellä inventoitavaa aluetta, että tein koekuoppia inventointialueen pellolle aivan tontin rajan viereen (koekuopat 8-9). Kuopat olivat löydöttömiä ja maaperä savea. Löytöalue B lienee kokonaisuudessaan tontin 3:20 alueella.

Alue C

Koord. x= 6698 16, y= 2508 46, z= n. 35-36

Löydöt: KM 11530: 15-19, 29-31, 11547: 1-6

Alue C sijaitsee pellon alakulmalla n. 70 m löytöalueesta A lounaaseen. Paikalle tekemistäni koekuopista (kuopat 15-18) paljastui vain savea, mutta aiempien löytöjen perusteella kyse on kuitenkin rikkaasta löytöalueesta. Löytöjen joukossa on mm. nuorakeramiikkaa, kivikirveitä ja niiden katkelmia. Lisäksi Luho on pellon viljelemätöntä reunaa koekuopin tarkastellessaan havainnut liesikiveystä. Löytöalue C on rajattu kartalle n. 20 m leveänä rannansuuntaisena vyöhykkeenä. Pääosa tästä alueesta lienee tontin 3:100 puolella.

Alue D

Koord. x= 6698 25, y= 2508 50, z= 37-39

Löydöt: KM 11530: 20-22, 32-33

Alue D sijaitsee löytöalueelta n. 60-65 m etelään pellon kulmalla. Täällä rinne viettää luoteeseen ja länsilounaaseen. Rinne on suhteellisen jyrkkä. Tein tälle alueelle muutamia koekuoppia (kuopat 10-14). Kuopissa 10 ja 12 oli saveen lisäksi soraa ja kuopassa 13 oli hiekkaisempaa peltomultaa kuin muissa kuopissa. Mitään löytöjä ei tullut, lukuunottamatta ruosteista rautanau-
laa kuopassa 12. Alue D on rajattu karttaan n. 37,5 mmpy käyrän mukaan.

Alue E

Koord. x= 6698 33, y= 2508 65, z= n. 37

Löydöt: KM 11530: 23-24, 34-41, 11547: 7-9, 11729: 1-9, 29770: 1-5

Alue E sijaitsee Tammion huvilasta n. 150 m koilliseen, jossa pelto viettää etelään ja luoteeseen. Aiemmat löydöt mainitaan kerätyn pellolta. Näissä löydöissä on mm. nuorakeramiikkaa ja mahdollisesti myös kampakeramiikkaa. Tein pellon terassimaisena kohoavalle kulmalle ja rinteelle koekuoppia (kuopat 27-40), joista kolmesta sain löytöinä kvartssia ja palanutta luuta

(kuopat 28, 31 ja 32, KM 29770: 1-4). Lisäksi löysin pellon reunalta kvartsikimpaleen (KM 29770: 5). Koekuoppien löytöjen ja maaperähavaintojen perusteella asuinpaikka voidaan jotakuinkin rajata etelään ja länteen päin. Pohjoiseen päin mentäessä rajausta on hankalampaa, sillä maaperähavaintojen mukaan siellä on hiekkaisempaa maata ja topografialtaan ehkä asuinpaikaksi sopivaa aluetta. Lisäksi löytöalue G tulee pian vastaan tässä suunnassa. Kartalle alue E on rajattu etelään ja länteen n. korkeuskäyrän 36,5 mmpy mukaan ja pohjoiseen rajausta on jätetty avoimeksi alueen G suuntaan.

Alue F

Koord. x= 6698 60, y= 2508 21, z= n. 58

Löydöt: KM 11547: 10-12, 11729: 10-13

Alue F sijaitsee Pinolahden tilasta n. 300 m luoteeseen olevalla pellolla, jossa pelto laskee lähinnä koilliseen. Täältä on löytynyt aiemmin mm. nuorakeramiikkaa. Tein pellolle muutaman koekuopan (kuopat 53-56), joista ei tullut löytöjä ja maaperä oli savea. Tein myös yhden koekuopan (kuoppa 57) metsään tasanteelle, jossa mullan jälkeen seurasi myös savi. Kartalle alue F on rajattu topografian perusteella n. 58 mmpy korkeuskäyrän mukaan.

Alue G

Koord. x= 6698 41, y= 2508 65, z= n. 41

Löydöt: KM 29770: 6

Alue G sijaitsee Tammion huvilasta n. 240 m koilliseen itä-länsisuuntaisella metsäniemekkeellä, jonka jyrkät rinteet pohjoisen puolella ovat n. 6 m korkeat. Niemekkeen keskellä oleva tasanne on n. 41 mmpy korkeudella, sen itäpuolella on pari metriä korkea nyppylä ennen jyrkkää rinnettä ja rantamaata Hiidenveden rantaan. Lännen puolella rinne nousee kallioiseksi maastoksi. Etelässä rinne laskee loivana löytöalueelle E. Tein alueella koekuoppia (kuopat 41-47 ja 59-60), joiden perusteella alueella on hieta/hiesukerros, jonka jälkeen seuraa savi. Paikoin on soraa. Koekuopasta 42 löytyi kvartsi-iskos (KM 29770: 6). On huomattava, että tällä alueella maaperässä ei ollut lainkaan soraa, joten kyseessä on todella kvartsi-iskos. Koekuopissa 45, 47 ja 60

havaittiin lisäksi mahdollista hiilistä likamaata. Kvartsi-iskoksen ja likamaan perusteella kyseessä on kivikautinen asuinpaikka, joka on rajattu kartalle tasanteen topografian mukaan, n. 40-41 mmpy korkeudelle. Etelän suuntaan rajausta on epävarma.

Rantaniitty

Koord. ?

Löydöt: KM 11729: 14-15

V. 1947 on Kansallismuseoon toimitettu löydöt KM 11729: 14-15 (hiotun kiviesineen katkelma ja pala liusketta), joiden löytöpaikaksi mainitaan "Rantaniitty". Luettelossa ei kuitenkaan mainita tarkempia tietoja eikä myöskään missään Luhon kartoissa tai kertomuksissa mainita Rantaniittyä. Peruskartassa on "Rantaniittu", joka tarkoittanee löytöalueen G niemekkeen pohjoispuolella olevaa peltoaluetta. Täällä on joitakin asuinpaikaksi sopivia kohtia, varsinkin alueen pohjoisosassa, jonne tein muutamia koekuoppia (kuopat 48-52). Kuopista ei löytynyt mitään. Kuopissa 48-50 maaperä oli savea, kuopassa 51 osin hiekkaa ja kuopassa 52 hietaa/hiesua. Löytöaluetta ei siten voi paikantaa kartalle.

3. Yhteenveto

Inventoitavalla Vihdin Pinolahden alueella todettiin yksi ennestään tuntematon kivikautinen asuinpaikka (alue G) ja saatiin sen lisäksi löytöjä yhdeltä jo ennestään tunnetulta kivikautiselta asuinpaikalta (alue E). Muut Pinolahden inventointialueella sijaitsevat ennestään tunnetut kivikautiset asuinpaikat (alueet A, C, D ja F) on rajattu inventointikarttaan vanhojen löytöjen ja topografian perusteella. Asuinpaikkojen lisäksi alueella ei todettu muita kiinteitä muinaisjäänöksiä.

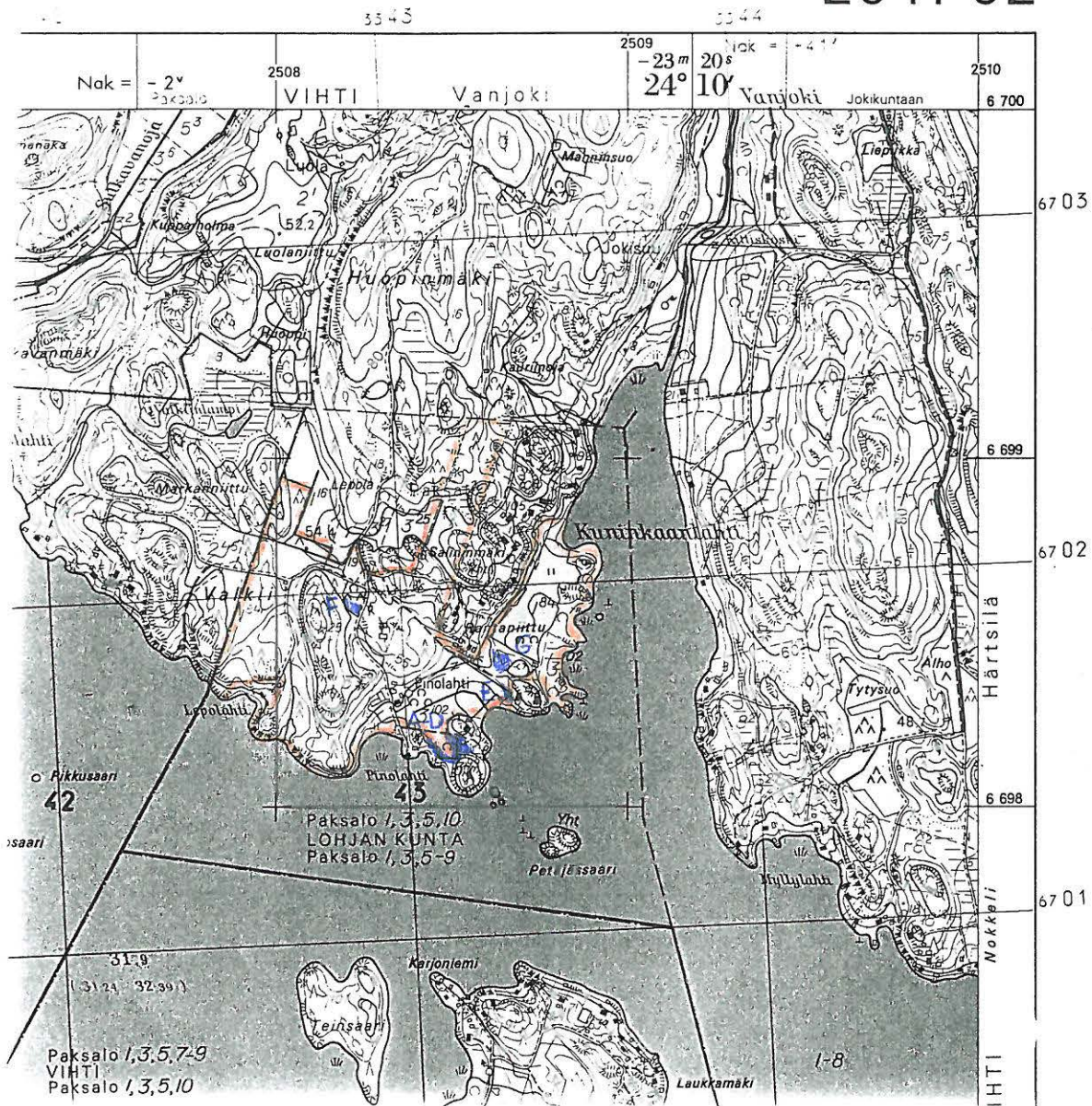
Helsingissä 21.10.1996



Petro Pesonen, FM

Ote peruskartasta 2041 02 KOISJÄRVI. Inventointialue merkitty punaisella. Kivikautiset asuinpaikat Vihti Pinolahti A-G merkitty sinisellä värillä. Mk. 1:20000.

2041 02



ilmakuva Pinolahden alueesta.



439 Nakkilä

455 Pikkala

Yht. 876:1

Yht. 878:2

Yht.

Yht. 878:23

428 LOHJANKUNTA

927 VIHTI

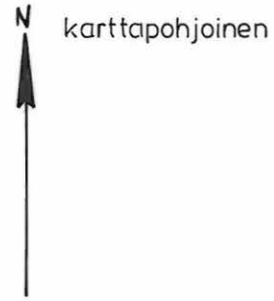
VIHTI PINOLAHTI Petro Pesonen 1996

Alueet A,C ja D, koekuoppakartta

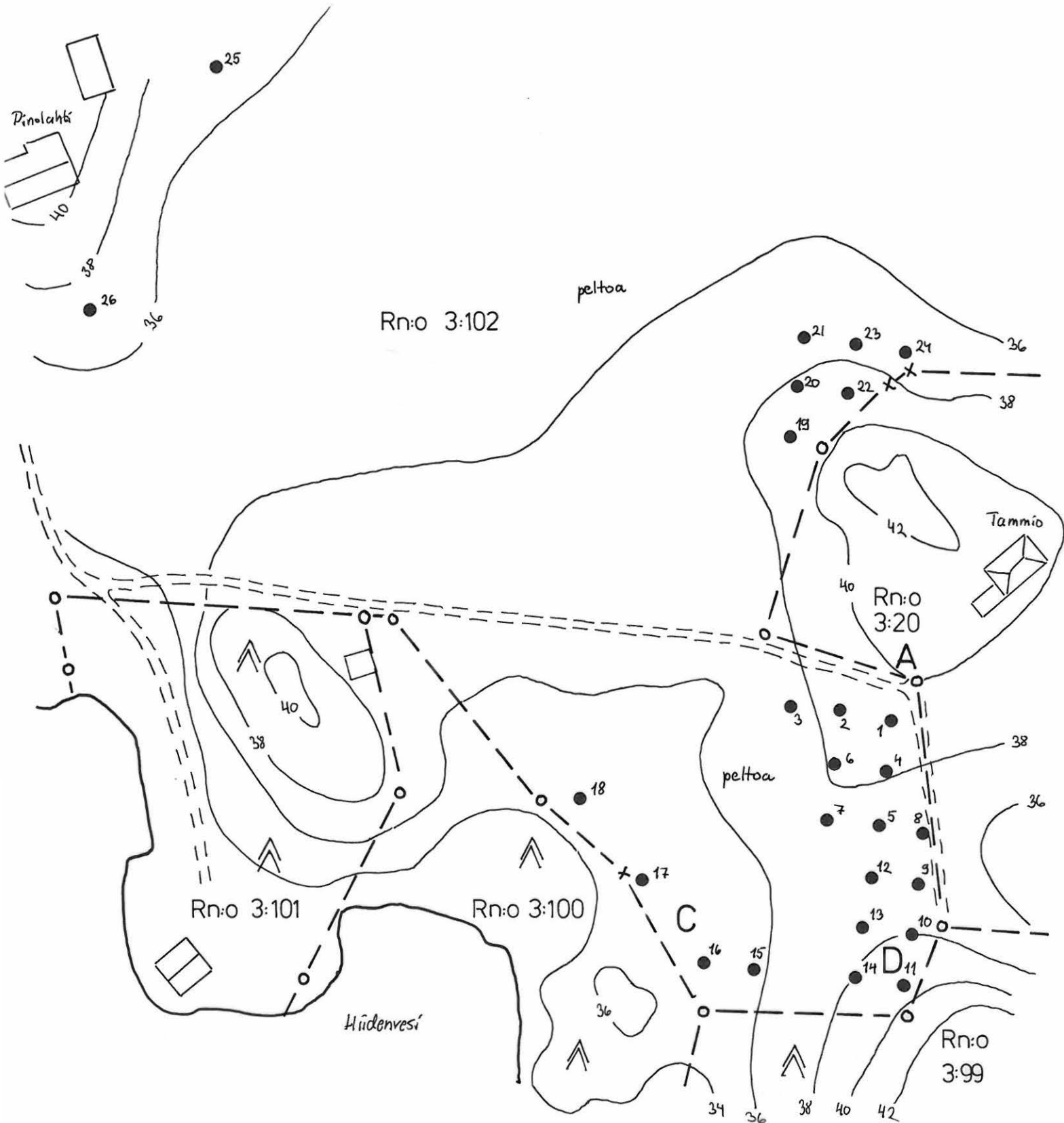
Mk. 1:1000  20m

Piirt. P. Pesonen

Pohjana rantakaavan pohjakartta 1:2000



● koekuoppa



VIHTI PINOLAHTI

Petro Pesonen 1996

Alueet E ja G, koekuoppakartta
Mk. 1:1000

Piirt. P. Pesonen

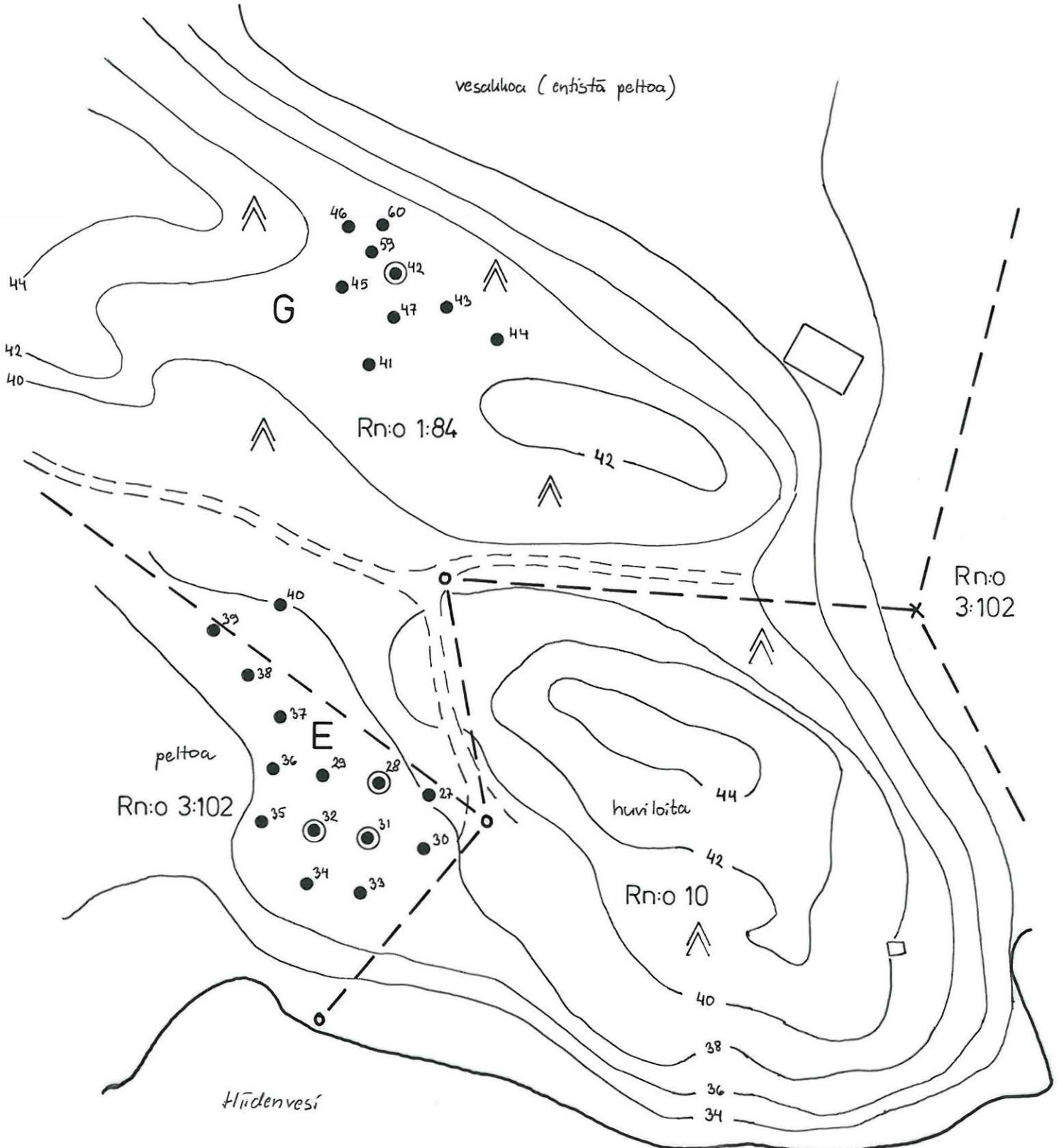
Pohjana rantakaavan pohjakartta 1:2000

11



kar ttapohjoinen

- koekuoppa
- ⊙ löydöllinen koekuoppa



VIHTI PINOLAHTI Petro Pesonen 1996

Alue F, koekuoppakartta

Mk. 1:1000



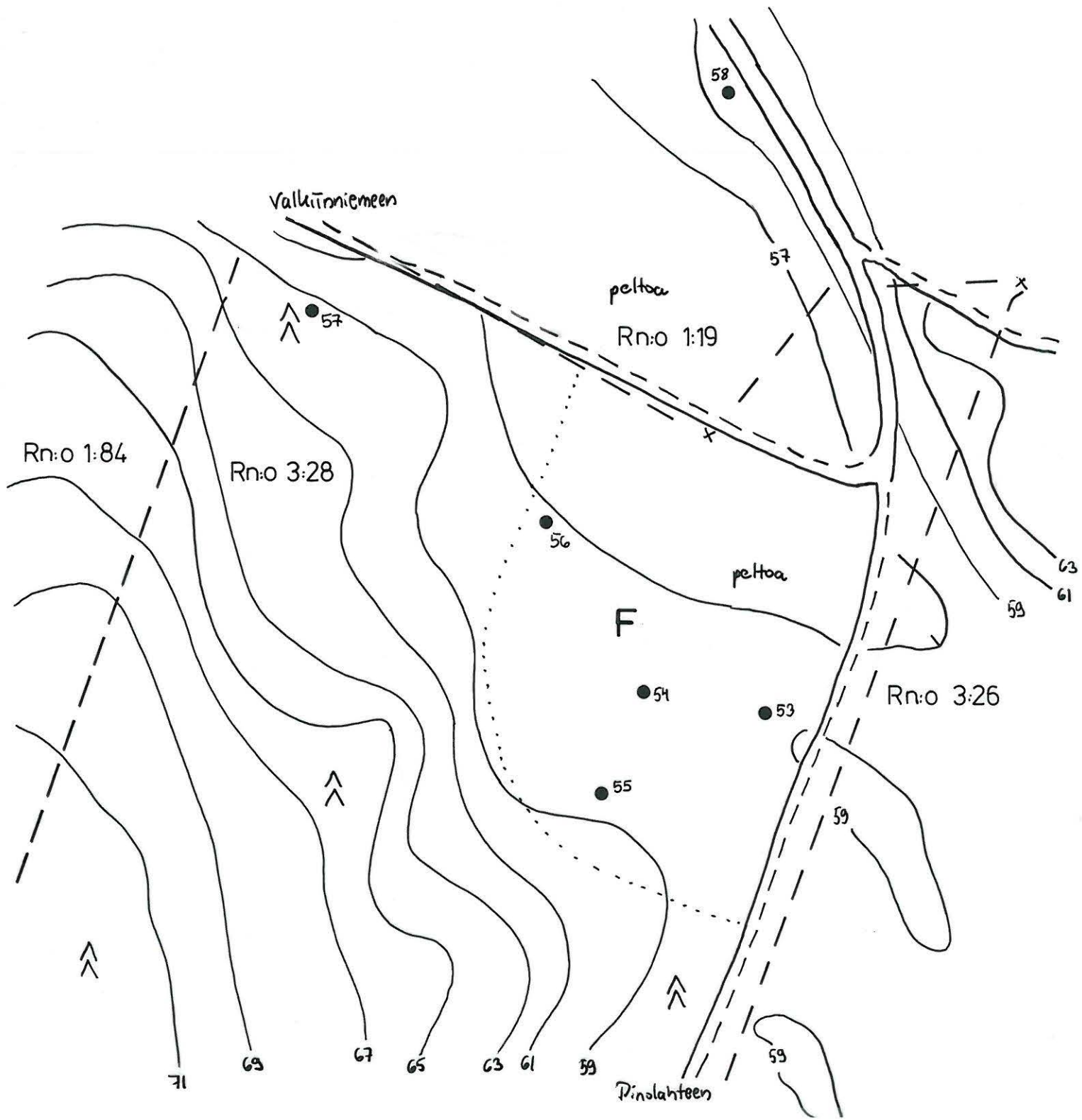
Piirt. P. Pesonen

Pohjana rantakaavan pohjakartta 1:2000



N karttapohjoinen

● koekuoppa



VIHTI PINOLAHTI

Petro Pesonen 1996

Rantaniitty , koekuoppakar tta

Mk. 1:1000  20m

Piirt. P. Pesonen

13



karttapohjoinen

Pohjana rantakaavan pohjakartta 1:2000

● koekuoppa

