

K e r t o m u s

Vihdin pitäjän kiinteiden muinais-  
jäännösten inventoinnista

Laatinut v. 1966 hum. kand.  
Kerttu Itkonen

## Sisällysluettelo

Alkusanat	1
Kivikautiset asuinpaikat	
Vanjärven kylä	3
Pakaselan kylä	4
Vanhalan kylä	6
Niemen kylä	7
Vanjoen kylä	7
Oikkalan kylä	9
Sukselan kylä	11
Oravalan kylä	12
Veikkolan kylä	13
Paikannetut irtolöydöt	14
Rautakautiset ja iältään epämääräiset muinaisjännökset	
Suontaan kylä	16
Köykkälän kylä	16
Leppärlän kylä	17
Ojakkalan kylä	18
Hulttilan kylä	19
Irtolöytö	20
LEHTIJAKOKARTTA 1:100 000	21
PERUSKARTAT 1:20 000	22 - 34
VALOKUVAT	35 - 46

Heinäkuussa ja elokuussa 1966 suoritin Vihdin pitäjän kiinteiden muinaisjäännösten inventointia ja irtolöytöjen paikantamista. Ennen kenttätöiden alkua kopioin Muinaistieteellisen toimikunnan esihistoriallisen osaston topografisen arkiston kaivaus- ja tarkastuskertomukset sekä irtolöytöjä koskevat tiedot. Sanakirjasäätiön toimesta Vihdistä paikannimiä keränneeltä hum. kand. Riitta Karvoselta sain tietoja muinaisjäännöksiin viittaavista nimistä.

Pitäjästä on löydetty parisataa kivikautista esinettä. Kivikautisia asuinpaikkoja on ollut tiedossa yksi. Pronssi- ja rautakautteen kuuluvia irtolöytöjä on vain muutama, pronssikaudelta miekka ja rautakaudelta kirves ja miekka, neljä tuluskiveä, tulusrauta ja meripihkaa. Rautakauden kiinteitä muinaisjäännöksiä on edustanut yksi kumpukalmisto.

Runsaammin kätutti inventointi kivikautisten asuinpaikkojen lukua, joka on nyt 14. Tämä lienee kuitenkin vain osa todellisesta määrästä, sillä kaikkia maaston puolesta sopivia kohteita ei voinut viljelysten takia tutkia riittävästi.

Rautakautisten muinaisjäännösten lukumäärä lisääntyi vain yhdellä. Iältään ja tarkoitukseltaan epämääräisiä muinaisjäännöksiä luetteloin kolme.

Esinelöytöjä ei viime vuosina ole juuri tehty. Sain haltuuni 1940-luvulla löydetyn reikäkirveen ja v. 1965 löydetyn reikäkirveen kantaosan. Muut ennen luetteloimattomat esineet

ovat löytyneet asuinpaikoilta. Rautakautisia esineitä löytyi työn aikana yksi.

Työn suorittamista vaikeutti se, että suurella osalla Vihdin asukkaista ei muualta tulleina ollut juuri minkäänlaista paikallistuntemusta. Paikannimiä ei tunnettu sen vertaa, että löytötiedoissa mainitut paikat olisivat löytyneet. Monien vanhojen löytötietojen nimet eivät esiinny edes Sanakirjasäätiön kokoelmassa. Tämän johdosta saatoin paikantaa vain pienen osan irtolöydöistä. Jonkin verran sekaannusta aiheutti I maailmansodan aikaisen linnoitusvyöhykkeen rakennelmat, joiden iästä ja tarkoituksesta nykyiset asukkaat eivät ole perillä.

Pitäjän asukkaat suhtautuivat työhön ystävällisesti mutta passiivisesti. Luoteis-Uusimaassa olleeseen vetoomukseen sain yhden vastauksen. Penttätöyssä sain apua fil. maist. Aira Hiidenheimolta ja lehtori Heikki Karvoselta.

Työni suoritin osaksi Helsingistä, osaksi Vihdin Oravalasta käsin. Matkat suoritin autolla. Hiidenveden rantoja tarkastaessani käytin kulkuneuvona moottorivenettä.

Tähän luetteloon, jossa on selostus 19 muinaisjäännöksestä, liittyy 13 peruskartan lehteä ja taloudellisesta kartasta tehty lehtijakokartta sekä 33 12 kartongille liimattua valokuvaa negatiiveineen.

Helsingissä 15. lokakuuta 1966

*Kerttu Hämäläinen*

KIVIKAUTISET ASUINPAIKAT

Kiinteät muinaisjäännökset

Vanjärven kylä

1. L a u t t a, omist. maanviljelijä Väinö Vilenius,  
os. Vanjärvi, Vihti

Sijainti: Lautan kivikautinen asuinpaikka sijaitsee Vanjoen itäpuolta kulkevan maantien varressa 300 m etelään kohdasta, jossa Vihdin ja Pyhäjärven Vanjokea noudattava raja kääntyy suorakulmaisesti joesta länteen päin. Vanjoen kartanosta on paikalle maanteitse 3 km 200 m. Katso karttaa 4, 07/12.

Maasto: Asuinpaikka on maantien itäpuolella länteen jokea kohti viettävällä rinnepellolla n. 40 m merenpinnan yläpuolella. Rinne on savimaata ja se on raivattu viljelysmaaksi noin v. 1955. Paikan eteläpuolella on kallioinen metsäinen harjanne, joka jatkuu Lautan rakennuksiin asti. Vanjokeen on matkaa n. 200 m.

Löydökset: KM 17108:1 - 3 (kvartsikaavin, kvartsi-iskoksia, palaneen luun siruja).

Valokuva: 31616.

2. V a a h t e r a m ä k i, omist. maanvilj. Heimo Mustonen,  
os. Vanjärvi, Vihti

Sijainti: Vaahteramäen kivikautinen asuinpaikka sijaitsee Vanjoen itärannalla Vanjoen kartanosta luoteeseen vievän peltotien koillispuolella. Paikalle on Vanjoen kartanosta 800 m:n matka. Katso karttaa 4, 05/12.

Maasto: Asuinpaikka on kahden kallionkielekkeen väliin joen rantaan raivatulla rinnepellolla. Pelto on savimaata ja otettu viljelykseen v. 1964. Jokeen on 30 - 40 m:n matka löytöpaikalta, joka on n. 35 m merenpinnan yläpuolella. Rinne viettää loivasti etelään.

Löydökset: KM 17109: 1 - 4 ( kolme kvartsikaavinta, kvartsi-iskoksia).

Valokuva: 31618.

Pakaselan kylä

3. I t ä m ä k i, omist. maanvilj. Toivi Sipponen,  
os. Vanjärvi, Vihti

Sijainti: Itämäen kivikautinen asuinpaikka sijaitsee Vanjoen länsipuolella Jokikunnasta Karkkilan vievän tien varrella. Jokikunnasta Pusulaan vievän tien risteyksestä on paikalle matkaa 2 km 800 m. Katso karttaa 4, 05/12.

**Maasto:** Asuinpaikka on Itämäen rakennusten ja maantien itäpuolella itäkaakkoon kohti Vanjokea viettävällä pellolla. Pelto, josta kvartsi-iskoksia löytyi, on savimaata, mutta sen pohjoisreunalla maantien varressa on nurmettunut hiekkakuoppa. Paikka on n. 40 m merenpinnan yläpuolella ja siitä on jokeen 200 m.

**Löydökset:** KM 17110:1 - 5 ( neljä kvartsiesinettä, kvartsi-iskoksia).

**Valokuva:** 31617.

4. **K u u s k a l l i o**, omist. maanvilj. Vilho Riikonen,  
os. Jokikunta, Vihti

**Sijainti:** Kuuskallion kivikautinen asuinpaikka sijaitsee Kuuskallion talosta itäkoilliseen kohti Vanjärveä vievän peltotien pohjoispuolella. Paikalle on Jokikunnasta Pusulaan vievän tien risteyksestä 1 km. Katso karttaa 4, 03/11.

**Maasto:** Asuinpaikka on etelään kohti Vanjokea viettävällä rinteellä. Pohjoispuolella kohoaa korkea kallioinen mäki. Paikka on 45 m merenpinnan yläpuolella ja siitä on jokeen 200 m.

**Löydökset:** KM17113:1 - 4 (piin kappale, palaneen luun siru, kvartsitaltta, kvartsi-iskoksia).

**Valokuvat:** 31621 - 31622.

Vanhalan kylä

5. Päivölä, omist. maanvilj. Olavi Nyman,  
os. Päivölä, Vanhala, Vihti

Sijainti: Päivölän kivikautisten esineiden löytöpaikka sijaitsee Vihdin - Jokikunnan tien pohjoispuolella 4 km:n päässä kirkolta. Ajokelpoinen tie Päivölään kääntyy Jokikunnan tiestä oikealle heti hautausmaan tien jälkeen. Katso karttaa 4, 02/14.

Maasto: Päivölä sijaitsee metsäisen ja kallioisen runsaan kilometrin pituisen harjanteen eteläkärjessä. Talon pellot ovat etelään ja itään viettävällä rinteellä. Alempana notkossa virtaa Vanjokeen laskeva puro. Pellot ovat savimaata, sarkojen yläpäässä on kallio muutaman kymmenen cm:n syvyydessä. Löytöpaikat ovat 80 - 100 m talosta etelälounaaseen, n. 55 m merenpinnan yläpuolella. Paikkaa ei voinut tarkemmin tutkia, koska pelto oli heinäällä, mutta mv. Nymanin mukaan saven seassa on runsaasti kivensiruja, mikä löydettyjen esineiden kanssa viittaa siihen, että rinteessä olisi kivikautinen asuinpaikka.

Löydökset: KM 15445 (kourutaltta), KM 17111 (kappale mustaa liusketta).



Niemen kylä

6. N i e m i, omist. agronomi Martta Korckman,  
os. Vanhala, Vihti

Sijainti: Niemen kivikautinen asuinpaikka sijaitsee Vihdin - Jokikunnan tien varrella 6 km 500 m kirkolta, 450 m Niemen kartanon rakennuksista pohjoiseen. Katso karttaa 4, 03/12.

Maasto: Asuinpaikka on Vanjärveen pistävän 50 m merenpinnan yläpuolelle kohoavan niemekkeen rinteellä. Näen rinteet ovat viljeltyjä ja ne viettävät loivasti etelään ja kaakkoon. Löydökset olivat savimaassa n. 40 m merenpinnan yläpuolella.

Löydökset: KM 17112:1 - } (hiotun kiviesineen kappaleesta muotoiltu esine, kvartsiesine, kvartsi-iskoksia).

Valokuvat: 31619 -31620.

Vanjoen kylä

7. R y ö n ä, omist. maanviljelijä Samuli Nissi,  
os. Jokikunta, Vihti

Sijainti: Ryönän kivikautinen asuinpaikka sijaitsee Vanjoen pohjoispuolella Jokikunnasta Nummelle vievän tien varressa. Ryönän talo on kilometrin päässä Nummen ja Pusulan tien risteyksestä Nummelle päin. Asuinpaikka on talon rakennuksista

100 - 150 m kaakkoon. Katso karttaa 4, 02/10.

**Maasto:** Asuinpaikka on keskellä Ryönän peltoa olevan viljelemättömän saarekkeen lounaislaidalla. Rinne viettää loivasti etelään kohti Vanjokea. Paikka on n. 40 m merenpinnan yläpuolella ja 40 - 50 m:n päässä joesta. Savimaata.

**Löydökset:** KM 17114:1-4 (vihertävästä kivistä tehdyn taltan kärkikatkelma, piiesine, pii-iskos, kvartsi-iskoksia).

**Valokuva:** 31623.

8. **J o k i s u u**, omist. liikkeenharjoittaja Veikko Laine,  
os. Veikko Laine Oy, Nokiant. 2-4, Hki 51

**Sijainti:** Jokisuun varhaiskampakeraaminen asuinpaikka sijaitsee aivan Vanjoen suussa länsirannalla olevalla viljelysmaalla. Paikalle pääsee kulkemalla Pusulan tien risteyksestä Jokikunnasta Nummelle päin 3 km, jatkamalla tien jyrkän mutkan kohdalta Lohjan Pinolahteen vievälle tielle ja kääntymällä n. 800 m:n päässä itäkaakkoon kohti Jokisuuta. Katso karttaa 7, 99/09.

**Maasto:** Asuinpaikka on Jokisuun rakennusten ja Hiidenveden rannan välisellä loivasti etelään järveä kohti viettävällä viljelysmaalla 34 - 35 m merenpinnan yläpuolella. Maa on savea ja siinä on erittäin runsaasti erikokoisia kivenkappaleita.

Löydökset: KM 4853:2 (kaksoiskirves), KM 6993:2 (neljä sirpaletta mustaa sädekiviliusketta), KM 7753 (tasataltta), KM 11532:1-3 (kivilaji-iskos, kvartsi-iskos, kolme palaneen luun sirua), KM 11777:26, 27 (pura, kaksi hiotun kiviaseen sirpaletta), KM 17115: 1-10 (levykirves, taltan kärkikatkelma, hioimen kappale, kiviaseesta tehty kaksiteräinen taltta, saviastian pala, palaneen luun siru, kvartsiuurrin, kaksi kvartsiesinettä, kvartsi-iskoksia).

Valokuvat: 31624, 31625.

Jokisuun nykyinen haltija (keväästä 1966 lähtien) on puutarha-alan tukkuliikkeen omistaja ja on kuulemma keräyttänyt pelloiltaan suuret määrät kiviä viereisen tien täytteeksi. Rouva Laine ei sanonut tienneensä paikan merkitystä; sen sijaan Jokisuussa työssä ollut rouva Kaarina Sakala sanoi asian olevan tunnettu. Hän oli ottanut maasta taltteen kiviaseen kappaleen ja kvartsi-iskoksia.

Olkkalan kylä

9. K o l k k a, omist. maanvilj. Veikko Niemi,  
os. Olkkala, Vihti

Sijainti: Kolkan kivikautinen asuinpaikka sijaitsee Vihdin -  
Olkkalan tien itäpuolella 1 km 200 m Porin tien  
risteyksestä kirkolle päin vastapäätä tiiliteh-  
dasta. Katso karttaa 4, 02/18.

Maasto: Kolkan rakennukset sijaitsevat n. 400 m:n päässä  
maantiestä metsäisen harjanteen kaakkoislaidalla.

Loivasti kaakkoon viettävää peltoaukeaa rajoittaa Averiasta Kirjavaan laskeva puro. Asuinpaikka on lähellä Kirjavan entistä rantaviivaa n. 200 m Kolkan rakennuksista etelään, 35 m merenpinnan yläpuolella. Savimaata.

Löydökset: KM 17116:1-2 (mustasta liuskeesta tehdyn esineen katkelma, kvartsi-iskoksia).

Valokuvat: 31626, 31627.

10. Myllysilta, omist. maanvilj. Eino Utter,  
os. Olkkala, Vihti

Sijainti: Myllysilan kivikautinen asuinpaikka sijaitsee Vihdin - Olkkalan tien itäpuolella 3 km:n päässä kirkolta 150 m Myllysilan asuinrakennuksesta itään. Katso karttaa 4, 02/18.

Maasto: Asuinpaikka on saman metsäisen harjanteen eteläkärjessä, jonka kaakkoislaidalla n. 400 m idempänä on Kolkan kivikautinen asuinpaikka. Pelto-sarat viettävät loivasti lounaaseen kohti kuivattua Kirjavaa. Paikka on n. 40 m merenpinnan yläpuolella. Savimaata.

Löydökset: KM17117:1-4 (reikäkirveen kanta, kvartsikirves, kvartsiesine, kvartsi-iskoksia).

Valokuva: 31628.

Karkkilaan johtava tie tulee paalutuksen mukaan kulkemaan aivan asuinpaikan kautta.

Sukselan kylä

11. P u r h a a n m ä k i, omist. maanvilj. Matti Eerikäinen,  
os. Purhaa, Vihti

Sijainti: Purhaanmäen kivikautinen asuinpaikka sijaitsee  
Vihdin - Olkkalan tien itäpuolella 2 km 500 m  
kirkolta n. 200 m talon rakennuksista etelään.

Maasto: Asuinpaikka on sen yli 2 km:n mittaisen lounais-  
koillissuuntaisen kallioselänteen lounaiskärjes-  
sä, jonka laitaa maantie noudattaa Olkkalaan asti.  
Purhaanmäen pellot viettävät loivasti etelään  
kohti Kirjavaa. Paikka on n. 40 m merenpinnan ylä-  
puolella. Savimaata.

Löydökset: KM 17118:1-2 (kvartsisiesine, kvartsi-iskoksia).

Valokuvat: 31629, 31630.

12. S i p i l ä, omist. Maili ja Kyllikki Sipilä,  
os. Sipilä, Vihti

Sijainti: Sipilän Saarenperän kivikautinen asuinpaikka si-  
jaitsee kirkonkylän ohitustien pohjoispuolella  
500 m kirkosta pohjoiskoilliseen. Katso karttaa  
4, 01/17.

Maasto: Saarenperän asuinpaikka on Kirjavan lounaisran-  
nalla kohoavan metsäisen kallion ja Kirjavasta  
Kirkkojärveen laskevan ojan välisellä pellolla.

Peltosarat viettävät loivasti etelään kohti laskuojaa. Paikka on n. 35 m merenpinnan yläpuolella. Savimaata.

Löydökset: KM 17119:1-2 (kvartsiesine, kvartsi-iskoksia).

Valokuva: 31631.

#### Oravalan kylä

13. R a t i l a, omist. agronomi Saara Forsius,  
os. Nummela, Vihti

Sijainti: Ratilan kivikautinen asuinpaikka sijaitsee Kirkkojärven ja Mustionselän välisen Tarttilansalmen etelärannalla. Vihdin kirkolta päästään Ratilaan kulkemalla n. 4 km Nummelaan päin, kääntymällä sitten länteen Oravalan tietä ja noudattamalla Oravalanlammen länsirantaa. Katso karttaa 8, 98/16.

Maasto: Asuinpaikka on Oravalanlammen ja Tarttilansalmen välisen n. 400 m leveän kannaksen länteen Tarttilansalmeen viettävällä rinteellä. Itäpuolella on jyrkkä kallio ja lännessä syvässä uomassa virtaava Oravalanlammen laskujoki. Paikka on 36 - 38 m merenpinnan yläpuolella. Savimaata.

Löydökset: KM 17120:1-5 (liuskeisen nuolenkärjen katkelma, kolme kvartsiesinettä, kvartsi-iskoksia).

Valokuvat: 31632, 31633.

Veikkolan kylä

14. V e i k k o l a, omist. tilanomistaja Eeva Kahilus,  
os. Nummela

Sijainti: Veikkolan kivikautinen asuinpaikka sijaitsee  
7 km Vihdin kirkolta Nummelaan päin tien länsi-  
puolella virtaavan Oinasjoen suussa. Veikkolan  
kartanon päärakennuksesta asuinpaikka on 1 km  
200 m etelään ja sinne johtaa kartanosta pelto-  
tie. Katso karttaa 8, 94/16.

Maasto: Asuinpaikka on loivasti kaakkoon viettävällä  
rantapellolla Oinasjoen suun länsipuolella n.  
35 m merenpinnan yläpuolella. Oinasjokeen on  
matkaa 150 m ja Hiidenveden lahteen 200 m. Pel-  
toaukea jatkuu kohti pohjoista, lännessä ja ete-  
lässä on ryteikköistä alavaa vesijättömaata.

Löydökset: KM 17121:1-5 (taltan katkelma, aseksen kappale,  
kvartsitaltta, kvartsi-iskoksia, palaneen luun  
siru).

Valokuva: 31634.

Paikannetut irtolöydöt

Vihtijärven kylä:

9881, kourutaltoa, merkitty karttaan 2, 35/12.

Härtsilän kylä:

5792:5, kourutaltoa, merkitty karttaan 3, 09/01.

Vanhalan kylä:

15445, kourutaltoa, merkitty karttaan 4, 14/02.

Katso myös: mj. 5, s. 6.

Sukselan kylä:

9196, reikäkivi, merkitty karttaan 5, 22/00.

Haimoon kylä:

11398, kourutaltoa, merkitty karttaan 5, 27/06.

Fuohilammen kylä:

17122, reikäkirves, merkitty karttaan 5, 29/00.

Selin kylä:

8821:1, kourutaltoa, merkitty karttaan 6, 32/02.

8821:2, tasataltoa, merkitty karttaan 6, 32/02.

13890, poikkikirves, merkitty karttaan 6, 32/02.



Pääkslahden kylä:

5627:1, vasarakirves, merkitty karttaan 8, 14/96.

9613, kourutalтта, merkitty karttaan 8, 13/95.

Irjalan kylä:

7809:1, kourutalтта, merkitty karttaan 8, 14/98.

Niemenkylä:

16436, reikakiven teelmä, merkitty karttaan 8, 13/95.

Jättölän kylä:

10127, tasataltta, merkitty karttaan 9, 22/94.

Löytöpaikalta, Kaunolan huvilan pihalta, löytyi  
muutamia kvartsi-iskoksia.

Multtilan kylä:

4505, kourutalтта, merkitty karttaan 9, 26/95.

Ruskelan kylä:

15429, reikäase, merkitty karttaan 10, 34/95.

Härköilän kylä:

7774, kourutalтта, merkitty karttaan 11, 19/86.

RAUTAKAUTISET JA IALTAÄN EPÄMÄÄRÄISET

MUINAISJÄÄNNÖKSET

Suontaan kylä

15. H o v i, omist. rouva Alma Terhon perikunta,  
os. Hovi, Vihti

Sijainti: Hovin kiviraunioryhmä sijaitsee Vihdin kirkolta Nurmijärvelle johtavan tien varressa 3 km 500 m kirkolta, Hovin päärakennuksesta 500 m eteläkaakkoon. Katso karttaa 5, 00/21.

Maasto: Raunioryhmä on etelään viettävällä metsäisellä rinteellä jyrkän kallioseinämän alapuolella n. 70 m:n korkeudella merenpinnasta. Eteläpuolella on 50 m:n päässä kallioselänne ja sen takana laaja suo, idässä on kapean metsäkaistaleen takana viljelysmaata.

Kuvaus: Noin 10 x 10 m:n suuruisella alueella on neljä suurten maakivien keskelle ladottua neliömäistä 2 x 2 m:n suuruisia kiviöykkiötä, joiden korkeus on n. 50 cm.

Valokuva: 31636.

Köykkälän kylä

16. R e u n a, omist. agronomi Helmi-Briitta Lajunen,  
os. Reuna, Nummela

**Sijainti:** Reunan kivivallit sijaitsevat Nummelasta Vesikansaan johtavan tien pohjoispuolella 7 km 500 m päässä Nummelasta, 300 m Reunan pääarakennuksesta länsilounaaseen. Katso karttaa 8, 13/94.

**Maasto:** Vallit ovat melko tasaisella harvaa männikköä kasvavalla kallioselänteellä 70 - 75 m merenpinnan yläpuolella.

**Kuvaus:** Muinaisjäännös koostuu neljästä eripituisesta kivivallista, jotka on koottu itä-länsisuuntaisesti samalle linjalle. Valli alkaa Reunasta lounaaseen johtavalta metsätieltä. Pien itälaidalla on 1,5 m:n läpimittainen 1 m:n korkuinen kiviraunio ja loivasti länteen nousevalla rinteellä 17 m:n mittainen pätkä itä-länsisuuntaista n. 1 m leveää ja 0.5 - 1 m korkeaa kivivallia, joka on tehty osaksi hyvinkin suurista järkäleistä. Kallioselänteen korkeimmalla kohdalla olevan 60 m:n mittaisen tyhjän välin jälkeen valli jatkuu samansuuntaisena 8 m:n matkan. Sitten on 10 m:n tyhjä väli loivasti laskevalla rinteellä 32 m vallia.

**Valokuvat:** 31637 - 31639.

Leppärlän kylä

17. F ä s t i, omist. ministeri Heikki Leppo,  
os. Ulkoasiainministeriö

- Sijainti:** Fästin kumpuryhmä sijaitsee Nummelasta Vesikan-  
saan johtavan tien varrella 6 km:n päässä Num-  
melasta Fästin talon pohjoispuolella. Katso  
karttaa 8, 13/93.
- Maasto:** Fästin talo sijaitsee maantien itäpuolella ole-  
valla kallioisella kumpareella. Talon ympärillä  
kasvaa suuria lehtipuita, mutta mäen Hiidenve-  
teen viettävä pohjoisreuna, jolla kumpuryhmä on,  
on puutonta.
- Kuvaus:** Mäen rinteessä lähellä viljelysmaan rajaa on  
kolme 2 m:n läpimittaista 40 - 50 cm:n korkuista  
kiven- ja maansekaista kumpua, näistä kaksi ai-  
van vierekkäin, kolmas hiukan idempänä.
- Löydökset:** Keskimmäisen kummun pohjoisreunaan tehdystä  
koekuopasta tuli esiin tumman maan ja palaneiden  
kivien ohella savitiivisteiden paloja ja palaneita  
eläimen luita. KM 17124:1-2.
- Valokuvat:** 31640 - 31642.

#### Ojakkalan kylä

18. H o l m a, omist. fil. tri +ivar Kemppinen,  
os. Kuusitie 14, Helsinki 27.

- Sijainti:** Holman muinaisjäänös, kumpuryhmä, sijaitsee  
Pervalammen pohjoispuolelta lähtevän Poikkipuoli-  
liaisen itärantaa noudattavan Järventaustan tien  
päässä Poikkipuoliaiseen pistävällä niemellä.  
Katso karttaa 9, 94/25.

**Maasto:** Holman huvilarakennuksen itä- ja eteläpuoli on raivattu puutarhaksi. Lännessä ja pohjoisessa on Poikkipuoliaisen rantaan ulottuva etupäässä lehtipuita kasvava metsä. Huvilan ympäristö on n. 60 m merenpinnan yläpuolella.

**Kuvaus:** Huvilan kaakkoisnurkasta 10 m etelään on 4 x 2 m:n suuruinen matala kumpu, jossa on suurehko reunakivet, huvilan luoteisnurkasta 10 m pohjoiseen on 2.5 m:n läpimittainen matala kiviraunio, edellisestä 4 m luoteeseen on kolmannen kiviraunio pohjakiveys, halkovajasta 11 m etelään on neljäs kumpu, johon lienee lisätty pellosto raivattuja kiviä.

**Valokuvat:** 31643 - 31645.

N. 100 m huvilasta itään viljelysaukean takana lepikon keskellä on 2 x 3 m:n suuruinen kiviraunio, joka voi olla kaskesraunio.

**Valokuva:** 31646.

#### Hulttilan kylä

19. H a u d a n n i e m i, omist. maanvilj. Oskar Lamminen,  
os. Ojakkala

**Sijainti:** Haudanniemi sijaitsee Tervalammen pohjoispuolelta lähtevän Järventaustan tien varressa 3 km 500 m:n päässä Ojakkalan tiestä. Katso karttaa 9, 93/25.

- Maasto:** Haudanniemen rakennukset sijaitsevat n. 200 m tiestä länteen Poikkipuoliaisen rantaan ulottuvan peltoaukean kaakkoiskulmassa kallioisella aukealla mäellä n. 55 m merenpinnan yläpuolella.
- Kuvaus:** Mäellä n. 50 m rakennuksista länteen on erilaisia kivimuodostelmia, joista osa on purettujen rakennusten perustuksia, mutta osa saattaa olla muinaisjäännöksiä. Kiviraunioita on monenkokoisia ja -muotoisia. Rehevän kasvillisuuden takia niistä ei saanut tarkkaa käsitystä.
- Perimätiedot:** Mv. Lamminen kertoi kuulleen, että kivikasat ovat Ojakkalassa Suomen sodan aikana majailleen venäläisosaston koleraan kuolleiden sotilaiden hautoja ja että nimi Haudanniemi johtuisi tästä.
- Valokuvat:** 31647, 31648.

### Irtolöytö

Pakaselan kylä:

17123:1-2, pronssinen rannerengas, savitiivisteiden paloja. Merkitty karttaan 4, 11/03.

Vihdin kiinteät muinaisjäännökset

Mj. 1.



f. 31616. Lautan kivikautinen asuinpaikka

Mj. 3



f. 31617. Itämaen kivikautinen asuinpaikka

Mj. 2.



f. 31618. Vaahteramaen kivikautinen asuinpaikka

Vihdin künteät muinaisjäänneket

Mj. 6.



f. 31619

Mj. 6



f. 31620

Niemen kivikautinen asuinpaikka

Mj. 4.



f. 31621. Kuuskallion kivikautinen asuinpaikka (tien mutkasta vasempaan)

Mj. 4.



f. 31622 Kuuskallion kivikautinen asuinpaikka



Vihdin kiinteät muinaisjännökset  
Mj. 7.



f. 31623 Ryönän kivikautinen asuinpaikka

Mj. 8.



f. 31624 Jokisuun kivikautinen asuinpaikka Hiidenvedettä päin

Mj. 8.



f. 31625 Jokisuun asuinpaikka pohjoisesta päin

Vihdin kiinteät muinaisjäännökset

Mj. 9.



f.31626 Kolkan kivikautinen asuinpaikka

Mj. 9.



f.31627 Näkymä Kolkan asuinpaikalta Kirjavalle päin

Mj. 10.



f.31628 Myllysilän kivikautinen asuinpaikka

Vihdin kiinteät muinaisjäännökset

Mj. 11.



f. 31629 Purhaanmäen kivekautinen  
asuinpaikka. Taustalla Kirjava.

Mj. 11.



f. 31630 Purhaanmäen asuinpaikka

Mj. 12.



f. 31631 Sipilän Saarenperän kivekautinen  
asuinpaikka

Vihdin kiinteät muinaisjäännökset

Mj. 13.



f. 31632 Ratilan kivikautinen asuinpaikka Tarttilansalmesta päin

Mj. 13.



f. 31633 Ratilan asuinpaikka. Taustalla Oravalanlampi.

Mj. 14.



f. 31634 Veikkolan kivikautinen asuinpaikka Kaukoilan puolelta nähtynä



f. 31635

Vihdin kiinteät muinaisjännökset

Mj. 15.



f.31636 Kiviraunio Hovin maalta

Vihdin kiinteät muinaisjäänneökset

Mj. 16.



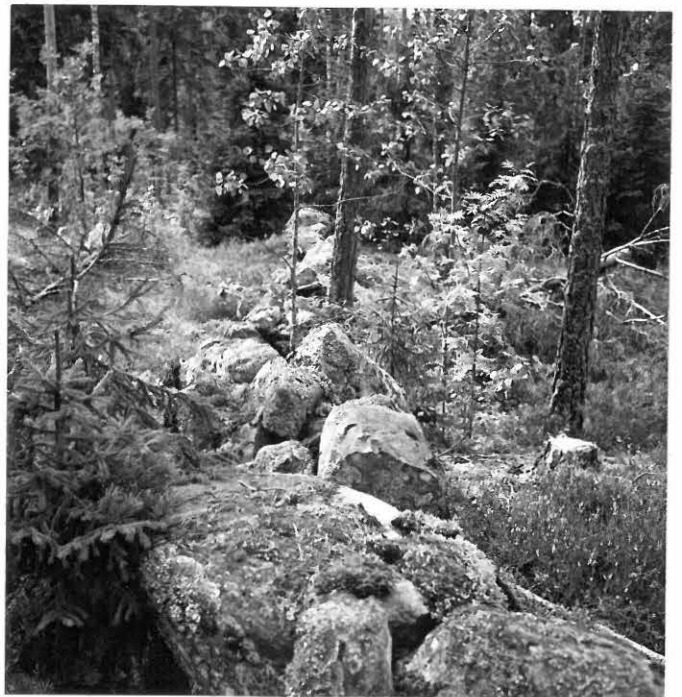
f. 31637 Kivivalli Reunan maalla

Mj. 16.



f. 31638

Mj. 16.



f. 31639

Kivivalli Reunan maalla

Vihdin kiinteät muinaisjäännökset

Mj. 17.



f. 31640 Fästin mäki pohjoisesta päin

Mj. 17.



f. 31641

Mj. 17.



f. 31642

Fästin kumpuja

Vihdin kiinteät muinaisjännökset

Mj. 18.



f. 31643

Mj. 18.



f. 31644

Holman rakennus ja sen eteläpuolella oleva kumpu

Mj. 18.



f. 31645 Holman pohjoispuolella oleva kumpu



Vihdin kiinteät muinaisjäännökset



f. 31646 Holman tilan itäpuolella  
oleva kiviraunio

Vihdin kiinteät muinaisjäännökset

Mj. 19.



f. 31647 Haudanniemi lännestä päin

Mj. 19.



f. 31648 Kiviröykkiö Haudanniemestä.  
Taustalla Poikkipuoliainen.