

Arkiel. O. 112/5.7.1997

Kuopion kultt.hist.museo  
esih.top. ark.

## VEHMERSALMEN ESIHISTORIALLISTEN MUINAISJÄÄNNÖSTEN

---

### INVENTOINTI 1990

---

Vehmersalmen esihistoriallisten kohteiden inventointi toteutui kesällä 1990 Vehmersalmen kunnan, Pohjois-Savon seutu-kaavaliiton ja Kuopion kulttuurihistoriallisen museon toimesta. Maastotarkastukset suoritti Turun Yliopistossa arkeologiaa opiskeleva, hum. kand. Olli Soininen 21.-30. 5. 1990, ja arkistotietojen tarkistus, työn valvonta ja jälkityöt suoritettiin Kuopion kulttuurihistoriallisessa museossa.

Inventoinnin tuloksena Vehmersalmen irtolöytöjen ja kiinteiden muinaisjäännösten löytöpaikat on järjestetty käyttäen esimerkkinä FM Lauri Pohjakallion Kuopion inventointikertomusta juoksevaan numerointiin Pohjois-Savon seutukaavaliiton seutukunta-jaon mukaisesti. Kohteiden numeroinnissa ensimmäinen numero tarkoittaa seutukuntaa (1=Kuopion seutukunta). Sitä seuraavat numerot (600.-) on varattu esihistoriallisia löytöjä varten. Numero 600 on varattu irtolöytöjä varten. Näiden järjestys merkitään kauttaviivalla (1.600/1.). Numerolla 1.600/0 on merkitty Museoviraston esihistorian toimiston lappuluettelossa Vehmersalmen kohdalle merkityt löydökset, joiden sijoittuminen nimenomaan Vehmersalmen alueelle ei ole varmaa. Tähän on liitetty myös kentällä kuullut tiedot löydöistä, joiden todenperäisyys tai esihistoriallisuus on epäselvä. Mikäli nämä tiedot joskus täsmentyvät, voidaan tiedot liittää juoksevaan numerointiin tai poistaa asiaankuuluvien merkinnöin. Inventoinnin perustana ovat Museoviraston arkistosta kerätyt tiedot Vehmersalmen kunnan esihistoriallisista löydöistä.

Ennen Vehmersalmen inventointia pitäjistä tunnettiin neljä esihistoriallista kiinteätä muinaisjäännöstä, joista yksi on kivikautinen asuinpaikka (1.601.) ja kolme muuta ajaltaan ja tarkoitukseltaan epämääräisiä kiviroykkiöitä (1.602.-1.604.). Uusia kiinteitä muinaisjäännöksiä ei tavattu.

Jouko Aroaho

## MUIHIN KUNTIIN KUULUVAT LÖYDÖT

Nykyisen Vehmersalmen alueen ulkopuolella, KUOPION ALUEELLA, sijaitsevat seuraavat löytöpaikat:

KM 10462, kirves. "Paikkakunnan ainoa rautakauden löytö tehtiin v. 1930 Puutosmäen Vuorisalon saaresta. Canthin huvilan pellosta löytyi rautainen, silmällinen ja korvakkeellinen kirves".

1.600/0.

Löydöt tai löytötiedot, joita ei ole eritelty seuraavaan luetteloon.

## KIVIRÖYKKIÖITÄ JA -LATOMUKSIA

Lokakuun 18. päivänä 1974 Veli-Matti Väänänen, os. 71330 Räsälä, p. 971-38332, ilmoitti Puutosmäen Järvenpäässä olevasta kivikehästä, joka on selvästi ihmisen keräämä mutta ajaltaan tuntematon. Paikka on Tomperinjärven eteläpäässä (PK 3244 01 Puutosmäki; x=6954 96, Y=546 54, Z=98), ilmoittajan veljen, Juhani Väänänen, omistaman Järvenpään (RN:o 7:9) tilan maalla. - Kiveys sijaitsee Tomperinjärven SE -nurkassa, länteen viettävällä rinteellä. Läheisen pellon koillisnurkasta sen etäisyys on n. 10 m. Sijaintipaikka on metsittynyt (sekametsä), ja itse kiveys sammaleiden peittämä. Kiveys on lähinnä suorakaiteen muotoinen, 2,5x2 m, pituusakselin ollessa S-N -suuntaisen. Se on koottu päänsäköisistä kivistä, korkeutta 30 cm, mutta nähtävästi osittain sortunut. Juhani Väänänen kertoi löytäneensä 60-luvun puolivälissä Tomperin järven eteläpäästä rannanperkuutöissä ruuhan ja melan, jotka olivat "terävillä kirveillä" veistetyt, nyt hävinneet. Alue oli 1960-luvun alussa kaskimaata, Tomperinjärvessä on käyty kalastamassa myös Juonionlahden taloista. Kts. kuva 1 (F.a. 3123).

Toukokuun 25. päivänä 1990 Vehmersalmen kulttuuritoimistossa saatiin tieto, että Räsälän Mönkkölänmäki R:No 1:13 :ssa olisi talon omistavalla Helge Antikaisella kiviesine. Esine osoittautui luonnon muovaamaksi, pyöreäksi kiveksi, jossa oli "nuijamaisia" nystyröitä. Isäntä oli itse leikillään kutsunut sitä "kivikauden miehen nuijaksi". Talon itäpuolella on isohko kiviröykkiö sekä hieman kauempana n. 30 m pitkä kivilatomus, joiden isäntä kertoi olevan viimeiset 142 kivirauniosta, jotka olivat sijainneet mäellä 4 ha:n alalla (PK 3244 02 Litmalahti: X=6960 13, Y=548 10, Z=150) 36 vuotta sitten

Sittemmin kivet oli ajettu peltojen reunoille, minne oli muodostunut aikaisempien kiviaitojen lisänä muurimainen kivivalli, joka kiertää mäkeä. Purettujen raunioiden pohjalta oli tullut esille hiiltä, ja mäen etelälaidalla oli suorakaiteen muotoinen asumuksen kivijalka. Tarkastuksessa vallin ympärillä ja talon koillispuolisella, kynnetyllä pellolla ei havaittu mitään erityistä,

maaperä on multaa. Kts. kuva 8 (F.a. 3130).

Kalevi Voutilainen on ilmoittanut museovirastoon 25.9.1982 Vehmersalmen Jänissalon kylästä löytyneestä uuninpohjasta sekä kivivallista rannalla, joiden alta oli tullut esille hiiltä ja nokea. Uuninpohja (Pk 3244 07 Mustinlahti, x=6955 97, y=563 04, z=95) on mäntykankaalla, kooltaan 2 x 2 m, korkeus n. 30 cm. Sen päällä on paksu turvekerros, kiveyksestä tulee nokimaata. Noin 50 m kaakkoon kahden tien kulmauksessa on myös umpeenluotu, vanha kaivo. Kivivalli (Pk 3244 07 Mustinlahti, x=6955 69, y=562 98, z=85) on n. 300 m etelään, Kukkolahden rannalla osittain Heikki Voutilaisen (os. Suunnistajantie 3 B 93, 70200 Kuopio) kesämökin alle jääneenä. Maata kaivettaessa siinä tulee esille runsaasti hiiltä ja nokimaata. Todennäköisesti paikka liittyy uuninpohjaan esim. miilunpolttopaikkana. Kts. kuva 10 ja 11 (F.a. 3132, 3133).

#### TERVANPOLTTOPAIKKOJA

---

Leo Kumpulainen (os. Jänissalo, 71310 Vehmersalmi) ilmoitti 23.3. 1977 Rantala RN:o 1:62 -nimisellä tilallaan olevan kivi-raunioita sekä tervahaudan. Kuopion museosta maakuntamuseotutkija Marianna Heiskanen on käynyt paikalla 19.5.1983. Inventoinnissa todettiin, että talon eteläpuolella oleva kellari on rakennettu haudan päälle. Isännän mukaan tervaa on poltettu 1600-1700 -luvulla, maassa oli nokea ja ilmassa tervanhajua. Kivirauniot sijaitsevat n. 150 m piharakennuksesta koilliseen, mäen rinteessä. Alue on laitumena, länteen viettävässä rinteessä on epämääräinen kivikko, keskellä muutamia isompia kiviä. Kivikkoa on myös kukkulan laella ja lounaiskulmassa. Todennäköisesti kivikot ovat luonnon rakentamia, maaperä on tieleikkauksessa kivistä moreenia. - Riihessä oli talteen otettuna n. 2 m pitkä kovera puu, joka oli löytynyt peltoa muokatessa, todennäköisesti ruuhinpohja tai tervanpoltossa käytetty puukouru. Edelleen talosta oli käyty katsomassakin Hietasalossa olevia hautoja Hannu Rahusen ja seurakunnan kirkkoherran kanssa, inventoinnin aikana siellä ei käyty. Talon koordinaatit ovat: Pk 3244 07 Mustinlahti, X=6959 29, Y=563 62), kts. kuva 9 (F.a. 3131).

Toukokuun 24. päivänä 1990 Mustikkasaaren (1.602.) röykkiöiden tarkastusmatkalla (Soininen, Aroalho) pistäydettiin Mietttilän kylän Hautosaareissa (Pk 3244 02 Litmalahti, X=6963 65, y=545 36, z=90) saaren nimen herättämästä uteliaisuudesta. Varsin reheväkasvuisen saaren koillisnurkasta löytyi halkaisijaltaan n. 10 m ja 2 m syvä tervahauta. Saaren luoteiskärjen kesämökin takana sijaitsevalla kalliolla on isoista kivistä (halk. 40-50 cm) koottu, ilmeisen myöhäinen latomus.

#### MERKIT KALLIOISSA JA KIVISSÄ

---

Kuopion museoon on ilmoitettu 21.1.1975 Vehmersalmen Ukonlahden Sassukan RN:o 4:3 talossa olevasta kivistä, jossa on merkintä: 1593. Talon omistaja, Pekka Airaksinen, os. Sassukka, 71380 Mustinlahti, näytti saunarakennuksen rappujen eduskivenä olevan kiven numeroineen (Pk 3244 Mustinlahti, x=6950 85, y=566 69, z=85) ja kertoi, että se on siirretty jostain lähipelloilta vuoden

1970 vaiheilla. Laattamaisen, osittain siirrettäessä särkyneen kiven koko on n. 1x1,3 m, paksuus 10-15 cm, numeroiden korkeus on 10-15 cm. Maalitahrat ovat tulleet saunaa maalattaessa. - Pekka Airaksisen mukaan Ukonlahden aiempi nimi on ollut vielä 1700-luvun kirkonkirjoissa Pakola, ja se on ollut leppävirtalaisten pakopaikkana aikoinaan. Airaksinen muisti vielä, että Tuohisalosta olisi löytynyt joskus kiviesineitä. Kts. kuva 15-16 (Fa. 3137-3138).

Jänissalon Rantalan tilalla Leo Kumpulainen tiesi, että läheisellä Paasinniemen tilalla on riihenaluskaaliassa hakattuja ristejä. Ristit arveltiin hakatuiksi 1800-luvun pulavuosien aikana menehtyneiden asukkaiden muistoksi. - Paasinniemen RN:o 1:43 talo on autio ja osittain purettu. Riihi on sijainnut n. 50 m asuinrakennuksesta luoteeseen olevalla kalliolla. Maasto on matalaa mäntymetsää, riihestä ei ole merkkiäkään. Kallio oli paksun sammalen peitossa, joten mahdollisten ristiä olemassaolo jäi tarkastuksessa näkemättä. Talon omistaa Toivo Räsänen, os. Saarijärventie 5, 70460 Kuopio, ja koordinaatit ovat: Pk 3244 07 Mustinlahti, X=6958 90, Y=562 94, Z=85.

Lyyti Miettinen (p. 946/74753) on ilmoittanut Kuopion museoon Vehmersalmen Vuorisalon Hovin kohdalla olevan Kotisaaren pohjoispään kaaliassa näkyvästä jalan painanteesta. - Inventoinnin aikana asiaa ei tarkistettu, koska inventoija pyrki saareen luottaen saamaansa tietoon, että sinne on maantie. Paikka on peruskartalla Pk 3244 08 Litmaniemi, ruutu 6964/560.

#### ERITTELEMÄTTÖMÄT LÖYTÖTIEDOT

Kuopion museoon on tullut 3.7.1977 tieto ja piirros Vehmersalmen Horsmajärven Nakulasta löytyneestä esineestä, jota voitiin pitää 'miekansäilänä'. Talo sijaitsee Pk 3244 05 Vehmersalmi, X=6965 14, Y= 553 10, Z=87, ja siinä asuu terveystarkastaja Rauni Nykänen. - Selvisi, että löytöyhteys on rannanperkaus, mutta esine olikin puuta ja hukassa, joten se jäi näkemättä.

Tammikuun 16. päivänä 1975 Kuopion museoon on saatu ilmoitus: "Agronomi Pekkarinen, Kuopio. Enonlahden alueella kiviesinelöytöjä". - Inventoinnissa tarkistettiin Enonlahden aluetta seuraavasti: 1. Mikkolan tila RN:o 6:34 (om. Pirkko Kulju, os. 71310 Enonlahti) Omistaja ei muista kuululleensa kiviesineistä mitään mutta kertoi Vanhamäellä sijainneen tilan pelloista löydetyn kaksi vanhaa rahaa, joista on myös maininta kirjassa: Suomen sukutilat, 1939, s. 408: "Viljapelloilta löydetty vanhoja rahoja, jotka vuosilta 1546 ja 1671". Ne ovat Kuljun mukaan Haukisensuolta (liki Pk 3244 Enonlahti, X=6954 28, Y=555 74) ja Vanhamäen luoteispuoliselta pellolta (X=6954 05, Y=555 20). Vanha emäntä, Aili Tuomainen, os. 71310 Vehmersalmi, p. 971-551664, muisti kuululleensa Pekkarisen ilmoituksesta, muttei tiennyt löydöistä mitään. Hän mainitsi Mustalahdes- sa olevan kesämökin (X=6953 35, Y=555 78), om. Pentti Holm, Kuopio, jonka rantapenkkaa kaivettaessa löytyi "rautaisen aseensa osa". Maape- rä on multaa, suureksi osaksi kyntämättä

2. Paksulan RN:o 7:33 tilalla vuodesta 1946 asunut vanha emäntä Sirkka Tuomainen ei tiennyt mitään Pekkarisesta eikä kiviesi- neistä. Talon ympäryspellot olivat kyntämättä, eikä siellä havaittu mitään erityistä.

3. Maunolan RN:o 7, omistajat Pekka ja Seija Oksamäki, os. 71310 Enonlahti, eivät olleet kuulleet p.o. löydöistä, geologisia kiviläytöitä kylältä muistettiin joskus lähetetyn.

4. Hietaniemen RN:o 6:19, om. Erkki Tuomainen, os. 71310 Enonlahti, tilalla ei tarkastuskäynnin aikana tavattu ketään. Tila sijaitsee Enonlahden rannalla etelään viettävän, jyrkähkön rinteeseen terassilla. Maaperä on hiekkaista, asuinrakennusta ympäröivällä perunapellolla sekä pohjoispuolisessa rinteessä olevilla, kynnetyillä pelloilla ei ollut näkyvissä mitään erityistä. Enonlahden pohjoispuolisilla tiloilla ei tiedetty mitään p.o. löydöistä.

Suomenmaa VIII, s. 115: "Kalmistoja historialliselta ajalta on Enonlahden kylän Hautasaassa ja Litmaniemen kylän Lapinsaassa." Toukokuun 24. päivänä 1990 tarkastettiin (Soininen, Aroaho) Litmaniemen kylän Lapinsaarta. Saaren pohjoispäässä olevassa talossa kerrottiin, että asiasta ei oltu kuultu mitään eikä marja- ja sienimatkoilla havaittu erityistä. Saari vaikutti melko kiviseltä ja epätasaiselta tarkastuskierroksen perusteella. Koordinaatit ovat: Pk 3244 08 Litmaniemi, ruutu 6961/561.

Vehmersalmen itärannalla, vastapäätä Ritoniemen sorakuoppia, sijaitsevan Mustaharjun RN:o 15:23-24, om. Jukka Miettinen, Mustaharju, Vehmersalmi, tilan pohjoispuolinen pelto vaikuttaa käynnin perusteella lupaavalta kiviläytöistä asuinpaikkaa ajatellen. Tarkastuksessa pelto oli heinällä, mutta selvisi, että maapohja on hienoa hiekkaa. Pelto viettää etelään tasaisesti, ja heti sen pohjoispuolella rinne nousee jyrkästi. Alue (Pk 3244 05 Vehmersalmi, ruutu 6965/550) on tarkkailemisen arvoinen.

XXXXXXXXXXXXX

#### Esineluettelo löytöpaikoittain

---

(KM = Kansallismuseo)  
(KuM = Kuopion museo)  
(VehKM=Vehmersalmen kotiseutumuseo)

KM 1965	1.600/8.
KM 10462	1.600/0. (=Kuopiota)
KM 11388	1.600/2.
KM 11685	1.601.
KM 11760	1.601.
KM 11761	1.601.
KuM 1864	1.600/10.
KuM 1998	1.600/16.

KuM 2315	1.600/15.
KuM 2386	1.600/11.
KuM 2389 (ent. Aa 60)	1.600/9.
KuM 2545 (ent.1817:1-3)	1.600/14.
KuM 2546	1.600/14.
KuM 2547	1.600/14.
KuM 2746	1.600/3.
KuM 4326:1	1.601.
KuM 5139	1.600/7.
KuM 5482	1.600/6.
KuM 6079	1.600/5.
KuM	1.600/12.
KuM	1.600/13.
VehKM 359	1.600/1.
2. kivistä	1.600/4.

#### Kuvaluettelo

- F.a. 2943 Vehmersalmi, Ritoniemi, Korkea-Varpanen, kivirau-  
nio (1.603.). Kiviröykkiö nähtynä luoteesta. Valok.  
Jouko Aroalho, 17.9.1988. 6x6.
- F.a. 2944-  
2945 Vehmersalmi, Ritoniemi, Korkea-Varpanen, kivirau-  
nio (1.603.). Röykkiö lounaasta. Valok. Jouko  
Aroalho, 17.9.1988. 6x6.
- F.a. 2946 Vehmersalmi, Ritoniemi, Korkea-Varpanen, kivirau-  
nio (1.603.). Kiviröykkiö valokuvattuna pohjoi-  
sesta. Valok. Jouko Aroalho, 17.9.1988. 6x6.
- F.a. 2958 Vehmersalmi, Ukonlahti, Juhisaari, kivirau-  
nio (1.604.). Suvasveden Juhisaaren röykkiö.  
H. Laitinen (Kts. A. Sarvas: Leppävirran historia I;  
Leppävirran esihistoria) on Rautalammin kihlakunnan  
kertomuksessaan 1877 tulkinnut "Suvasveden Joussaaren"  
röykkiöt linnan jäännökseksi rajapyykkeineen. Aina-  
kaan enää ei saa selvää mahdollisista  
rakennelmista. Koko ja sijainti sopivat mielestäni  
hyvin lapinraunioksi katsottavalle muinaisjäännöksel-  
le. Valok. J. Aroalho, 7.3. 1989, 6x6.
- F.a. 2947 Vehmersalmi, Räsälä, Mustikka, kivirau-  
nio (1.602.). Kiviröykkiö kuvattuna koillisesta. Valok. Jouko  
Aroalho, 17.9.1988. 6x6.
- F.a. 2948 Vehmersalmi, Räsälä, Mustikka, kivirau-  
nio (1.602.). Röykkiö nähtynä länsilounaasta. Valok. Jouko  
Aroalho, 17.9.1988. 6x6.
- F.a. 3043-  
3044 Vehmersalmi, Niinimäki, Mäkelä (1.600/1.). Kaikonjär-  
ven pohjoispää, kuva on otettu järven itäpuolisella  
pellolla pohjoisen suuntaan. Kirveen (VehKM 359) löy-  
tökohta on oikeanpuolisessa kuvassa keskellä, metsän-  
reunassa näkyvässä nuorena lehtimetsässä. Vehmersalmen  
kotiseutumuseossa olevan ruuhan oppaanani toiminut Matti  
Soininen tiesi löytyneen jostakin kuvassa lähellä  
näkyvästä rannasta. Muitakin ruuhia rannoilta on ta-  
vattu. Valok. 15.6.1989 Jouko Aroalho. 6x6.
- F.a. 3123 Vehmersalmi, Puutosmäki, Järvenpää (1.600/0.). Tom-

- perinjärven rannalla sijaitseva kivilatomus. Kuva pohjoisesta. Valok. Olli Soininen 21.5.1990, kino.
- F.a. 3124 Vehmersalmen Ritokankaan soranottoaluetta (1.600/7.)  
3126 kuvattuna lounaasta (3124), etelästä (3125) ja  
kaakosta (3126). Valok. Olli Soininen 22.5.1990, kino.
- F.a. 3127 Vehmersalmi, Räsälä, Iivanala (1.600/4.). Vanha piha-  
rakennus. Leikkimökin kohdalla on vanhan navetan pohja,  
missä kukkapenkki (löytökohta) on. Kuva luoteesta.  
Valok. Olli Soininen 23.5.1990, kino.
- F.a. 3128 Vehmersalmi, Räsälä, Iivanala (1.600/4.). Kuva 5:stä  
(f.a. 3127) oikealle nähtynä. Valok. Olli Soininen 23.  
5.1990, kino.
- F.a. 3129 Vehmersalmi, Haukijoki (1.600/10.). Taltan (KuM 1864)  
löytöpaikka kuvassa näkyvästä vanhasta pihlajasta n.  
15 m oikealle. Kuvassa takana näkyvän soutuvene  
vas. puolella. Valok. pohjoisesta Olli Soininen  
23.5.1990, kino.
- F.a. 3130 Vehmersalmi, Räsälä, Mönkkölänmäki (1.600/0.) Rak. oik.  
puolella, pihlajan alla kiviraunio ja siitä 15 m oik.  
kivilatomus. Kuva koillisesta. Valok. Olli Soininen,  
kino.
- F.a. 3131 Vehmersalmi, Jänissalo, Rantala (1.600/0.). Mäen  
länsirannassa olevaa kiveystä. Kuva etelästä. Valok.  
Olli Soininen 25.5.1990, kino.
- F.a. 3132 Vehmersalmi, Jänissalo, Voutila (1.600/0.). Uunin-  
pohja, 2x2 m, koillisesta. Valok. Olli Soininen  
25.5.1990, kino.
- F.a. 3133 Vehmersalmi, Jänissalo, Kukkolampi (1.600/0.). Ki-  
vikon jäännökset ja nokinen maa mökistä (osaksi alla)  
rantaan päin. Kuva lännestä. Valok. Olli Soininen  
kino.
- F.a. 3134 Vehmersalmi, Jänissalo, Kortesuso (1.600/13.).  
Reikäkiven ( ) löytöpaikka uudispellolla.  
Kuva kaakosta. Valok. Olli Soininen, 28.5.1990, kino.
- F.a. 3135 Vehmersalmi, Jänissalo, Kortesuso (1.600/0.).  
Ruuhen löytöpaikka taaemman pajarivin oik. puolella n.  
10 m. Valok. luoteesta Olli Soininen, 28.5.1990, kino.  
Asuinrakennus jää vasemmalla pellonlaidassa mäntyryhmän  
taakse.
- F.a. 3136 Vehmersalmi, Ukonlahti, Lahdenhaju (1.600/12.).  
Kivikirveen (ver. 16/89, KuM ) löytöpaikan  
pohjoispuolisen mäen itäreunassa sijaitseva kivikko.  
Valok. Olli Soininen 28.5.1990, kino.
- F.a. 3137 Vehmersalmi, Ukonlahti, Sassukka (1.600/0.). Ranta-  
tasaunan eduskivi, lähikuva luvusta 1593. Valok. Olli  
Soininen, kino.
- F.a. 3138 Vehmersalmi, Ukonlahti, Sassukka (1.600/0.). Ranta-  
sauna rannasta nähtynä. Ed. kuvan (F.a. 3137) kivi  
rappujen edustalla. Valok. Olli Soininen, kino.

Kuopion kultt.hist. museo

VEHMERSALMI

esih. top. ark.

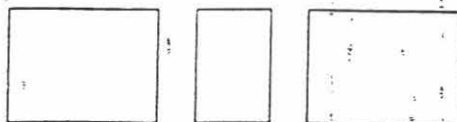
---

1.601.-

- 1.601. Roikanmäki, kivikautinen asuinpaikka, II
- 1.602. Mustikka, kiviraunio, ajalt. epäm., II
- 1.603. Korkea-Varpanen, kiviraunio, ajalt. epäm., I
- 1.604. Jouhisaari, kiviraunio, ajalt. epäm., II



# ARKEOLOGISEN KOHTEEN TARKASTUS



## Tunnistetiedot

Kunta: Vehmersalmi Inventointinumero: 1.601.  
Alue: Vehmersalmi Luokka: kivik. asp. II  
Roikanmäki kivikausi  
Nimi: \_\_\_\_\_ Ajoitus: \_\_\_\_\_  
Kohteen laji: Kivik. löytöjä Lukumäärä: \_\_\_\_\_  
Kohteesta muita kortteja \_\_\_\_\_ kpl (ks. täyttöohjeet)  
Tarkastaja: Olli Soininen Tarkastusaika: 24 5 90

## Sijaintitiedot

3244 05 Vehmersalmi  
Peruskartta: \_\_\_\_\_ Pinta-ala \_\_\_\_\_  
x= 6968 24 y= 558 24 z= 95-100  
Suunta ja etäisyys kirkosta tms. n. 7,9 km Vehmersalmen kirkosta  
koilliseen

## Hoito ja kunto (ks. täyttöohjeet)

A  B  C  D  E  F  G

## Tila ja omistaja (ks. täyttöohjeet)

Kylä/kaupunginosa: Vehmersalmi  
Tila/Rno/nimi: Koivikko RN:o 1:42  
tai Kortteli/tontti/palsta: \_\_\_\_\_  
Omistaja: Pentti Hannu Kauppinen Puhelin: 971-551579  
Osoite: Rinnetie B 7 Postitmp: 71310 Vehmersalmi  
Kiinteistötunnus:      Vuokrattu, ks. huomautukset

Lisää kiinteistöjä kpl

## Aiemmat tiedot:

C.F. Meinanderin kaivaus 1947  
C.F. Meinander: Vehmersalmen Roikanmäen kivikautinen asuinpaikka,  
Suomen Museo LIV-LV (1947-8), s.28-44

## Aiemmat löydöt:

KuM 4326:1, KM 11760-1, 11685, keramiikkaa (Ka 2)

## Tarkastuslöydöt:

# TARKASTUSKERTOMUS

## Liitteet:

kartat \_\_\_\_\_

muut liitteet \_\_\_\_\_

negatiivit \_\_\_\_\_

diat \_\_\_\_\_

## Tarkastuksen aihe:

Kävin yhdessä amanuenssi Jouko Aroalhon kanssa 24.5. 1990 tarkastamassa Roikanmäen kiviakautista asuinpaikkaa. Nyt paikalle johtaa tie, jota myöten sinne pääsee autolla.

## Kohteen kuvaus:

C.F. Meinanderin vuonna 1947 kaivamasta asuinpaikasta ei nykyisin ole mitään näkyvissä. Kaivettu alue on voinut jäädä tien alle, sillä tien molemmiin puolin oli näkyvissä sorahaudan reunoja. Kiersimme Roikanmäen luoteis- ja lounaisrinteitä, mutta merkkiäkään asuinpaikasta ei näkynyt. Lounaisrinteen alaosa on hakkuuaukeana, johon on istutettu mäntyjä. Teimme sorakuopan ympärille muutamia koekuoppia, tuloksetta.

Kävin paikalla vielä 9.9.1990, yritin löytää asuinpaikkaan viittaavia merkkejä pääasiassa soranottoaikan eteläreunasta. Siellä maa muuttuu kivisemmäksi, jyrkemmin viettäväksi rinneeksi, kaivetuista kuopanteissa ei ollut mitään erityistä.  
- J.A.

**Ympäristö ja maasto:** (vesistö, vesistökoodi, rakennus, tiloakioipa jne)

Roikanmäen luoteisrinne, n. 100 metriä Roikanlamesta etelään.  
Roikansaareen johtava tie (rak. 1983-4) johtaa läpi sorakuopan,  
jonka ympäriltä kaivauslöydöt on tehty.

**Laajuuden arviointiperuste:**

**Luokitusehdotus perusteluineen:**

kivik. asuinpaikka II, jonka säilyneestä osasta on varmistuminen  
edellyttää lisätutkimuksia

**Ehdotus suoja-alueeksi:** \_\_\_\_\_

**Havaintomahdollisuudet:** Sorakuopan ympäristössä pienet, luoteisrinteessä  
metsäaaurausta

**Opas:** \_\_\_\_\_

**Rauhoitustoimenpiteet maastossa:**

**Tiedossa olevat maankäyttösuunnitelmat, kiireellisyys:**

**Lähilöytöjä:**

\*\*\*\*\*

Selostus jätetty

24 5 90  
/ 19

Kuopiossa

Olli Soininen

Aika

Paikka

Allekirjoitus

## Jatkotoimenpiteitä:

## Huomautuksia (esim perimätieto) ja lisäyksiä:

## Täyttöohjeita:

### Tunnistetiedot

Mikäli kohteen alueella on useampia muinaisjäännöslajeja (esim. asuinpaikka ja röykkiöitä), täytä samalla nimellä ja inventoin-  
tinumerolla useampi kortti

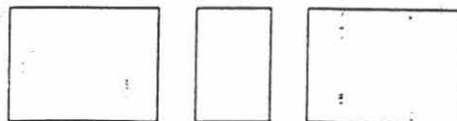
### Hoido ja kunto

- A. Kunto:** 1=koskematon, 2= tutkittu osittain, 3= tutkittu kokonaan, 4=tuhoutunut osittain, 5= tuhoutunut kokonaan, 6=tutkittu ja tuhoutunut osittain, 7=tutkittu ja tuhoutunut kokonaan
- B. Alkuperäisyys:** 1=täysin alkuperäinen, 2=entisöity osittain, 3=entisöity kokonaan, 4=siirretty alkuperäiseltä paikaltaan
- C. Hoitotarve:** 1=vaatii entistämistä, 2=vaatii kunnostamista, 3=vaatii puhdistamista tai esiin kaivamista, 4=vaatii tuki- tai suo-  
jarakenteita, 5=vaatii tutkimuksia tuhoutumisen estämiseksi, 6=vaatii jatkuvaa hoitoa, 7=ei vaadi hoitotoimenpiteitä
- D: Hoitotilanne:** 1=peruskunnostettu, 2= tuettu rakentein, 3=pidetään puhtaana
- E: Rajaustarkkuus:** 1=rajattu arvion pohjalta, 2= rajattu osittaisella koekaivauksella, 3= rajattu kokonaan epävarmasti koekai-  
vauksin, 4= rajattu kokonaan luotettavin koekaivauksin, 5=rajattu näkyvien rakenteiden perusteella
- F: Vahvistustapa:** 1=rajattu vain muinaisjäännös, 2=rajattu vain suoja-alue, 3=rajattu sekä muinaisjäännös että suoja-alue
- G: Maastomerkitä:** 1=kuparitaulu, 2=kertova taulu, 3=paalurajaus ilman taulua, 4=paalurajaus ja taulu, 5= aitaus ja taulu,  
6=rakennus ympärillä ja taulu

### Tila ja omistaja

Mikäli kohde on useamman tilan tai kylän alueella, TÄYTÄ LISÄKORTTI

# ARKEOLOGISEN KOHTEEN TARKASTUS



## Tunnistetiedot

Kunta: Vehmersalmi Inventointinumero: 1.602.  
Alue: Räsälä Luokka: II  
Mustikka varh.met. kausi  
Nimi: \_\_\_\_\_ Ajoitus: \_\_\_\_\_  
Kohteen laji: epäm. kiviröykkiö Lukumäärä: \_\_\_\_\_  
Kohteesta muita kortteja \_\_\_\_\_ kpl (ks. täyttöohjeet)  
Tarkastaja: Olli Soininen Tarkastusaika: 24 5 19 90

## Sijaintitiedot

3244 02 Litmalahti  
Peruskartta: \_\_\_\_\_ Pinta-ala \_\_\_\_\_  
x= 6961 50 y= 545 02 z= 85  
Suunta ja etäisyys kirkosta tms. n. 8 km Vehmersalmen kirkosta länteen

## Hoito ja kunto (ks. täyttöohjeet)

A  4 B  1 C  1 D  E  5 F  G

## Tila ja omistaja (ks. täyttöohjeet)

Kylä/kaupunginosa: Räsälä  
Tila/Rno/nimi: Honkaniemi RN:o 2:16  
tai Kortteli/tontti/palsta: \_\_\_\_\_  
Omistaja: Martti Kalervo Soininen Puhelin: 971-551130  
Osoite: Räsälänlahti Postitmp: 71330 Räsälä  
Kiinteistötunnus:      Vuokrattu, ks. huomautukset

Lisää kiinteistöjä kpl

## Aiemmat tiedot:

epäm. kiviraunio Mustikka-nimisessä saarella

## Aiemmat löydöt:

## Tarkastuslöydöt:

# KARTASTOJKERTIOMUS

## Liitteet:

kartat \_\_\_\_\_

muut liitteet \_\_\_\_\_

negatiivit \_\_\_\_\_

diat \_\_\_\_\_

F.a. 2947-8 ↗

## Tarkastuksen aihe:

Kiviröykkiö-Mustikka-saarella. Joensuun kartastoyksikkö/Risto Paanala ilmoitti 16.9.1988 saarella olevan myös toisen, pienemmän röykkiön n. 100 m lounaaseen ennestään tiedossa olevasta röykkiöstä (Kts. 1.603. ja F.a. 2947-8).

## Kohteen kuvaus:

Toukokuun 24. päivänä käytiin (Soininen, Aroalho) tarkistamassa moottoriveneellä Mustikka-saaren kiviraunioita. Jo ennestään tunnettu röykkiö sijaitsee saaren keskiosassa SE-NW -suuntaisen kallioharjanteen koillisosassa. Toista röykkiötä ei havaittu. Sen sijaan saaren koillisosassa, karttaan merkityn kylmän rakennuksen (hävinnyt) tienoilla havaittiin matala oja, jonka yläpuolelle oli kasattu kivi-aitamainen, kaareva latomus, jonka pituudeksi arvioitiin n. 50 m sekä leveydeksi 1-2 m paikasta riippuen. Lisäksi paikalla oli kiviaidan ja rannan välillä kolme kiviröykkiötä, joista lähin oli n. 4 m rannasta. - Maasto oli saarella korkeampia kalliikohtia lukuun ottamatta lehtipuuvaltaista ja erityisesti rannoilla tiheää lepikkoa. On todennäköisintä, että koillispuolella latomukset liittyvät saaren myöhäisiin rakennuksiin.

**ympäristö ja maasto:** (vesistö, vesistökohti, rakennukset, tiet, sorakuopat jne)

Tervasalon eteläpuolella Kallavedessä sijaitseva saari,  
kalliopohjainen.

**Laajuuden arviointiperuste:**

**Luokitusehdotus perusteluineen:**

varh.met.kauden hauta, II

**Ehdotus suoja-alueeksi:** \_\_\_\_\_

**Havaintomahdollisuudet:** Kohtalaisen hyvät

**Opas:** \_\_\_\_\_

**Rauhoitustoimenpiteet maastossa:**

**Tiedossa olevat maankäyttösuunnitelmat, kiireellisyys:**

**Lähilöytöjä:**

\*\*\*\*\*

**Selostus jätetty**

23 5 90  
/ 19

Kuopiossa

Olli Soininen

Aika

Paikka

Allekirjoitus

### Jatkotoimenpiteitä:

### Huomautuksia (esim perimätieto) ja lisäyksiä:

### Täyttöohjeita:

#### Tunnistetiedot

Mikäli kohteen alueella on useampia muinaisjäännöslajeja (esim. asuinpaikka ja röykkiöitä), täytä samalla nimellä ja inventoin-  
tinumerolla useampi kortti

#### Hoito ja kunto

**A. Kunto:** 1=koskematon, 2= tutkittu osittain, 3= tutkittu kokonaan, 4=tuhoutunut osittain, 5= tuhoutunut kokonaan, 6=tutkittu  
ja tuhoutunut osittain, 7=tutkittu ja tuhoutunut kokonaan

**B. Alkuperäisyys:** 1=täysin alkuperäinen, 2=entisöity osittain, 3=entisöity kokonaan, 4=siirretty alkuperäiseltä paikaltaan

**C. Hoitotarve:** 1=vaatii entistämistä, 2=vaatii kunnostamista, 3=vaatii puhdistamista tai esiin kaivamista, 4=vaatii tuki- tai suo-  
jarakenteita, 5=vaatii tutkimuksia tuhoutumisen estämiseksi, 6=vaatii jatkuvaa hoitoa, 7=ei vaadi hoitotoimenpiteitä

**D: Hoitotilanne:** 1=peruskunnostettu, 2= tuettu rakentein, 3=pidetään puhtaana

**E: Rajaustarkkuus:** 1=rajattu arvion pohjalta, 2= rajattu osittaisella koekaivauksella, 3= rajattu kokonaan epävarmasti koekai-  
vauksin, 4= rajattu kokonaan luotettavin koekaivauksin, 5=rajattu näkyvien rakenteiden perusteella

**F: Vahvistustapa:** 1=rajattu vain muinaisjäännös, 2=rajattu vain suoja-alue, 3=rajattu sekä muinaisjäännös että suoja-alue

**G: Maastomerkitä:** 1=kuparitaulu, 2=kertova taulu, 3=paalurajaus ilman taulua, 4=paalurajaus ja taulu, 5= aitaus ja taulu,  
6=rakennus ympärillä ja taulu

#### Tila ja omistaja

Mikäli kohde on useamman tilan tai kylän alueella, TÄYTÄ LISÄKORTTI



# KUOPION MUSEO

KULTTUURIHISTORIAN OSASTO

VEHMERSAALMI

RÄSÄLÄ  
MUSTIKKA

1.602.



F.a. 2947

KUVA 1. KIVIRÖYKKIÖ KUVATTUNA KÖILLISESTÄ.  
VALOK. JOUKO AROALHO, 17.9.1988. 6x6

F.a. 2948

KUVA 2. RÖYKKIÖ NÄHTYNÄ LÄNSI-LÖUNAASTA  
VALOK. JOUKO AROALHO, 17.9.1988. 6x6.

# ARKEOLOGISEN KOHTEEN TARKASTUS

--	--	--

## Tunnistetiedot

Kunta: Vehmersalmi Inventointinnumero: 1.603.  
Alue: Ritoniemi Luokka: I  
Korkea-Varpanen varh.met. kausi  
Nimi: \_\_\_\_\_ Ajoitus: \_\_\_\_\_  
Kohteen laji: epäm. kivistykkiö Lukumäärä: \_\_\_\_\_  
Kohteesta muita kortteja \_\_\_\_\_ kpl (ks. täyttöohjeet)  
Tarkastaja: Olli Soininen Tarkastusaika: 24 519 90

## Sijaintitiedot

Peruskartta: 3244 02 Litmalahti Pinta-ala \_\_\_\_\_  
x= 6966 00 y= 545 76 z= 90  
Suunta ja etäisyys kirkosta tms. n. 8,5 km Vehmersalmen kirkosta  
luoteeseen

## Hoito ja kunto (ks. täyttöohjeet)

A  B  C  D  E  F  G   
4 1 1 5 3

## Tila ja omistaja (ks. täyttöohjeet)

Kylä/kaupunginosa: Ritoniemi  
Tila/Rno/nimi: Korkea-Varpanen RN:o 20:28  
tai Kortteli/tontti/palsta: \_\_\_\_\_  
Omistaja: Raili ja Jorma Karikoski Puhelin: 971-121706  
Osoite: Kiuruntie 20 Postitmp: 70340 Kuopio  
Kiinteistötunnus:       Vuokrattu, ks. huomautukset

Lisää kiinteistöjä kpl

## Aiemmat tiedot:

epäm. kiviraunio Korkea-Varpanen saarella, Ritoniemen edustalla

J. Aroalhon tarkastuskertomus 19.9.1988

## Aiemmat löydöt:

## Tarkastuslöydöt:

**Liitteet:**

kartat \_\_\_\_\_

muut liitteet \_\_\_\_\_

negatiivit \_\_\_\_\_

diat \_\_\_\_\_

F.a. 2943-6 ↗

**Tarkastuksen aihe:**

Kiviröykkiö Korkea-Varpanen saarella. (Kts. J. Aroalhon tarkastuskertomus 19.9.1988.)

**Kohteen kuvaus:**

Toukokuun 24. päivänä käytiin (Soininen, Aroalho) tarkistamassa moottoriveneellä Korkea-Varpanen -saaren kiviröykkiötä. Sen todettiin olevan samassa kunnossa kuin pari vuotta aiemmin tehdyn tarkastuksen aikana (Kts. J. Aroalhon tarkastuskertomus 19.9.1988).

111117 ja rivaasto: (vesistö, vesistökoodi, rakennukset, tiet, sorakuopat jne)

Kalliopohjaisessa Korkea-Varpanen saarella, kolmen kallioharjanteen muodostaman saaren länsiharjanteella.

**Laajuuden arviointiperuste:**

**Luokitusehdotus perusteluineen:**

varh.met.kauden hauta, I

**Ehdotus suoja-alueeksi:** Länsipään kallioharjanne kokonaan rantaan saakka, laajuus 2000-3000 neliömetriä

**Havaintomahdollisuudet:** Hyvät

**Opas:**

**Rauhoitustoimenpiteet maastossa:**

Maanomistajalle ilmoitettu puhelimitse röykkiön rauhoituksesta

**Tiedossa olevat maankäyttösuunnitelmat, kiireellisyys:**

**Lähilöytöjä:**

1.120. epäm. kiviraunio, Kuopio, Hukkanen

\*\*\*\*\*

Selostus jätetty

23 5 90  
/ 19

Kuopiossa

Olli Soininen

Aika

Paikka

Allekirjoitus

## Jatkotoimenpiteitä:

## Huomautuksia (esim perimätieto) ja lisäyksiä:

## Täyttöohjeita:

### Tunnistetiedot

Mikäli kohteen alueella on useampia muinaisjäännöslajeja (esim. asuinpaikka ja röykkiöitä), täytä samalla nimellä ja inventoin-  
tinumerolla useampi kortti

### Hoito ja kunto

**A. Kunto:** 1=koskematon, 2= tutkittu osittain, 3= tutkittu kokonaan, 4=tuhoutunut osittain, 5= tuhoutunut kokonaan, 6=tutkittu  
ja tuhoutunut osittain, 7=tutkittu ja tuhoutunut kokonaan

**B. Alkuperäisyys:** 1=täysin alkuperäinen, 2=entisöity osittain, 3=entisöity kokonaan, 4=siirretty alkuperäiseltä paikaltaan

**C. Hoitotarve:** 1=vaatii entistämistä, 2=vaatii kunnostamista, 3=vaatii puhdistamista tai esiin kaivamista, 4=vaatii tuki- tai suo-  
jarakenteita, 5=vaatii tutkimuksia tuhoutumisen estämiseksi, 6=vaatii jatkuvaa hoitoa, 7=ei vaadi hoitotoimenpiteitä

**D: Hoitotilanne:** 1=peruskunnostettu, 2= tuettu rakentein, 3=pidetään puhtaana

**E: Rajaustarkkuus:** 1=rajattu arvion pohjalta, 2= rajattu osittaisella koekaivauksella, 3= rajattu kokonaan epävarmasti koekai-  
vauksin, 4= rajattu kokonaan luotettavin koekaivauksin, 5=rajattu näkyvien rakenteiden perusteella

**F: Vahvistustapa:** 1=rajattu vain muinaisjäännös, 2=rajattu vain suoja-alue, 3=rajattu sekä muinaisjäännös että suoja-alue

**G: Maastomerkintä:** 1=kuparitaulu, 2=kertova taulu, 3=paalurajaus ilman taulua, 4=paalurajaus ja taulu, 5= aitaus ja taulu,  
6=rakennus ympärillä ja taulu

### Tila ja omistaja

Mikäli kohde on useamman tilan tai kylän alueella, TÄYTÄ LISÄKORTTI

Kuopion kultt.hist. museo  
esih. top. ark.

VEHMERSALMI  
Ritoniemi  
Korkea-Varpanen  
1.603.

Kiviraunion tarkastus Vehmersalmen Korkea-Varpasessa 1988.

Maanmittauskonttorin Joensuun kartastoyksiköstä Risto Paanala ilmoitti kartastoyksikön löytäneen uusintaperuskartoituksen maastotöissä Etelä-Kallaveden saarista kiviröykkiöitä. Asiasta oli oltu syyskuun alkupuolella yhteydessä museovirastoon, ja 16.9.1988 sain puhelimesta Kuopion museossa tarkempia sijaintitietoja. Havaintoja oli tehty Vehmersalmen Mustikka-saarella, josta jo ennestään museon tiedossa on raunio (1.602.); Kuopion Hukkanen -saaren lounaispäässä (kts. 1.120.) sekä Vehmersalmen "Korkea-Varpasen koillis-päässä". Lähdin tarkastamaan tietoja 17.9.1988 moottoriveneellä, ja viimeksi luetellussa kohteessa totesin seuraavaa:

Korkea-Varpanen on 1,3 ha:n kokoinen kolmen jyrkästi kohoavan kallioharjanteen muodostama saari. Se sijaitsee Ritoniemen länsipuolella, n. 550 m:n päässä Ritoniemen venelaiturista lounaaseen. Saaren pohjoisosassa kallioharjanteiden välissä on saaren omistajien saunarakennus, muuta rakennuskantaa ei ole. Länsi-koillisosan harjanteella on kallion päälle kasattu kiviröykkiö, jonka kiviä on levitelty ympäristöön. Röykkiöön on kaivettu kolme lähelle kalliopintaa ulottuvaa kuoppaa, mutta sammaloitumisesta päätellen vuosia sitten. Reunoilla on vielä kerroksittaista kivilatomusta jäljellä. Rouva Raili Karikosken mukaan raunion ympärillä on ollut nyt sammalen alle jäänyt kivikehä (selvimmin rannan puolella), mutta käynnilläni en sellaiseen kiinnittänyt huomiota.

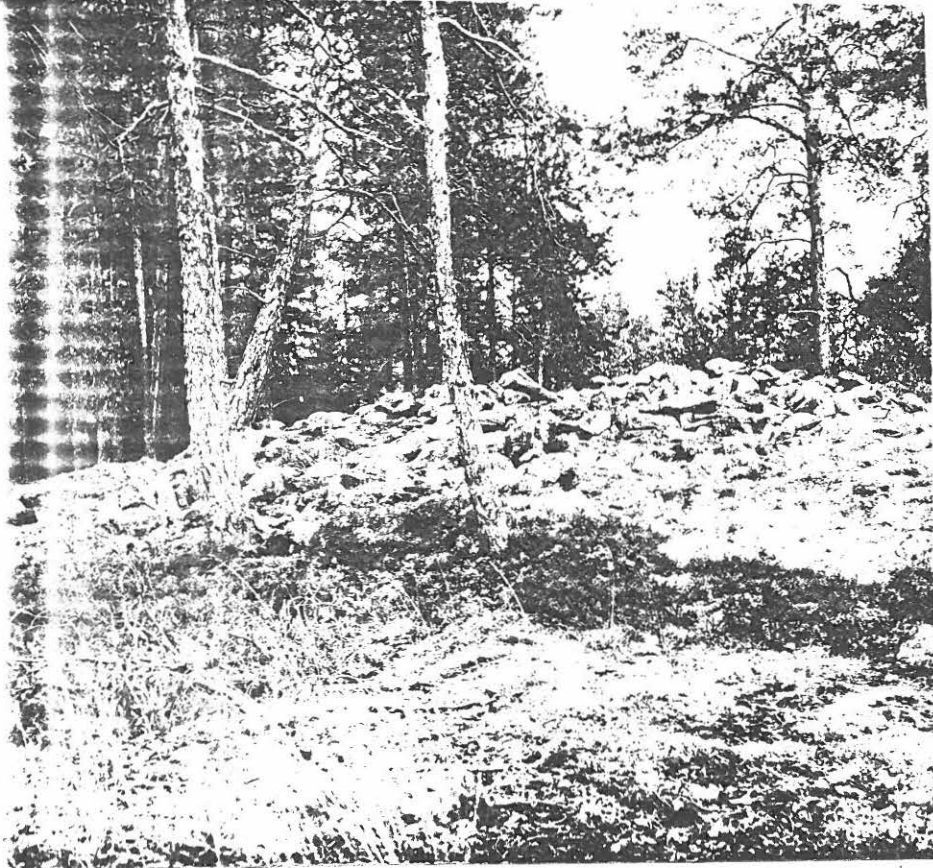
Kivirauniota on mielestäni pidettävä ajaltaan epämääräisenä, kiinteiden muinaisjäännösten luokkaan II kuuluvana kohteena. Myös raunion säilyttämistä restauroituna tutkimusten jälkeen puoltaa sen komea, järvellekin näkyvä sijaintipaikka avaran vesireitin varrella.

Kertomukseen liittyvät valokuvat: F.a. 2943-46

Kuopiossa, 19.9.1988



Jouko Aroalho  
amanuenssi



F.a. 2946

KUVA 1. KIVIRÖYKKIÖ VALOKUVATTUNA POHJOISESTA.  
VALOK. JOUKO AROALHO, 17.9.1988. 6X6



F.a. 2943

KUVA 2. KIVIRÖYKKIÖ NÄHTYNÄ LUOTEESTA  
VALOK. JOUKO AROALHO, 17.9.1988, 6X6

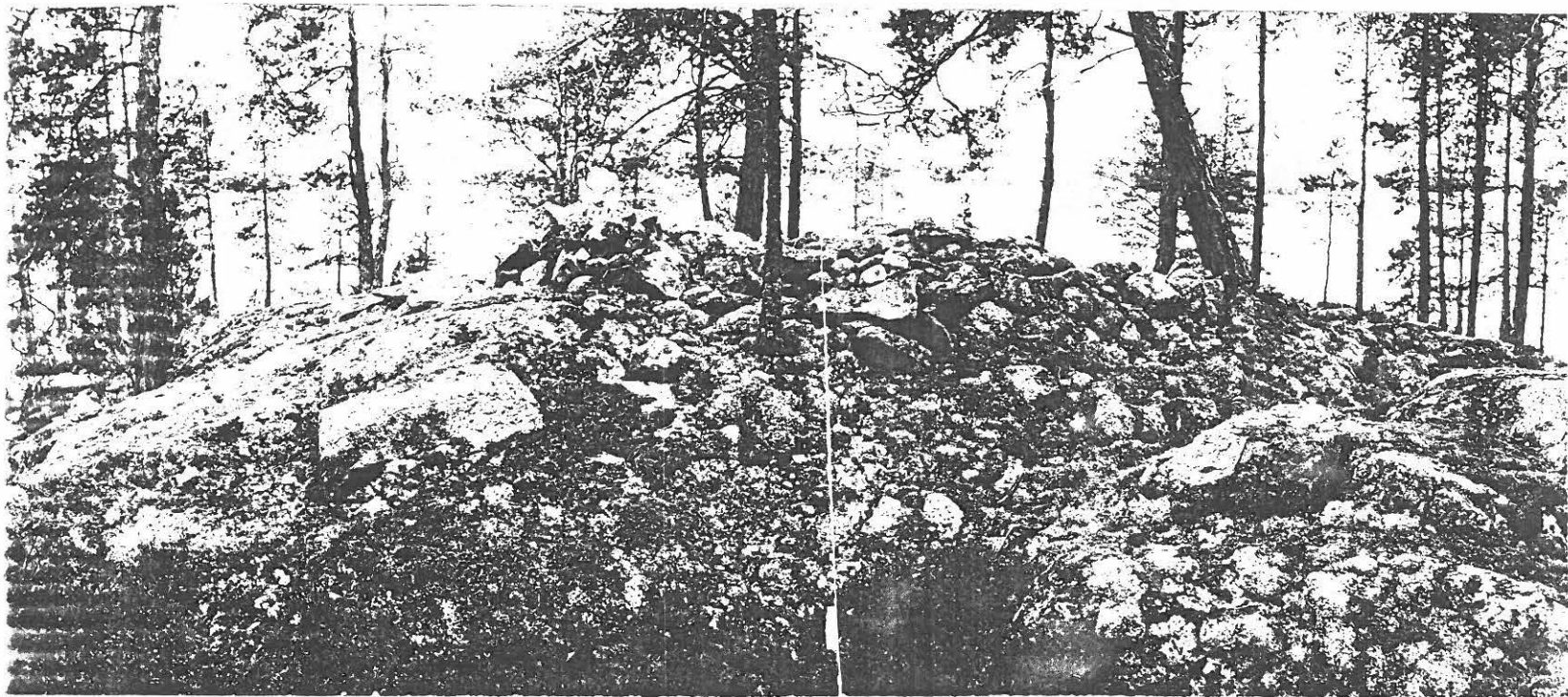


Fig. 2944.

Fig. 2945

СУВА 3 РДУВКИО ЛОУКЛОТА



# ARKEOLOGISEN KOHTEEN TARKASTUS

--	--	--

## Tunnistetiedot

Kunta: Vehmersalmi Inventointinumero: 1.604.  
Alue: Ukonlahti Luokka: II  
Jouhisaari Ajoitus: varh.met.kausi  
Nimi: \_\_\_\_\_ Ajoitus: \_\_\_\_\_  
Kohteen laji: Kiviraunio, aj. epäm. Lukumäärä: \_\_\_\_\_  
Kohteesta muita kortteja        kpl (ks. täyttöohjeet)  
Tarkastaja: Jouko Aroalho Tarkastusaika: 7/ 319 89

## Sijaintitiedot

3243 09 Tuohisalo  
Peruskartta: \_\_\_\_\_ Pinta-ala \_\_\_\_\_  
x= 6944 40 y= 568 92 z= 85-87,5  
Suunta ja etäisyys kirkosta tms. n. 23,6 km Vehmersalmen kirkosta  
kaakkoon

## Hoito ja kunto (ks. täyttöohjeet)

A  B  C  D  E  F  G

## Tila ja omistaja (ks. täyttöohjeet)

Kylä/kaupunginosa: Ukonlahti  
Tila/Rno/nimi: Koivuranta RN:o 1:31  
tai Kortteli/tontti/palsta: \_\_\_\_\_  
Omistaja: Otto Emil ja Beda Maria Kolari Puhelin: \_\_\_\_\_  
Osoite: Rongankatu 4 D 87 Postitmp: 33100 Tampere  
Kiinteistötunnus:   Vuokrattu, ks. huomautukset

Lisää kiinteistöjä kpl

## Aiemmat tiedot:

Anja Sarvas: Leppävirran esihistoria, s. 73-74. Leppävirran historia I, Pieksämäki 1988.

## Aiemmat löydöt:

## Tarkastuslöydöt:

**Liitteet:**

kartat \_\_\_\_\_

muut liitteet \_\_\_\_\_

negatiivit E.a. 2958-60 \_\_\_\_\_

diat \_\_\_\_\_

**Tarkastuksen aihe:**

Tieto kivirauniosta Vehmersalmen Ukonlahden Jouhisaassa.

**Kohteen kuvaus:**

Kävin 7.3. 1989 jäätä myöten vähälumisena aikana tarkastamassa Ukonlahden Jouhisaaren kivilatomusta. (Kts. Kiviraunion tarkastus Vehmersalmen Ukonlahden Jouhisaassa 1989/ Kuopio 8.3.1989)

111111 ja maasto: (vesistö, vesistökoodi, rakennukset, tiet, sorakuopat jne)

Jouhisaaren luoteispäässä kalliolla

**Laajuuden arviointiperuste:**

**Luokitusehdotus perusteluineen:**

ajaltaan epäm. kiviraunio, II

**Ehdotus suoja-alueeksi:** \_\_\_\_\_

\_\_\_\_\_ Lumen vuoksi rajoittuivat kallioharjan

**Havainnointimahdollisuudet:** \_\_\_\_\_

**Opas:** \_\_\_\_\_

**Rauhoitustoimenpiteet maastossa:**

**Tiedossa olevat maankäyttösuunnitelmat, kiireellisyys:**

**Lähilöytöjä:**

\*\*\*\*\*

Selostus jätetty

10 9 90

Kuopiossa

Jouko Aroalho

/ 19

Aika

Paikka

Allekirjoitus

## Jatkotoimenpiteitä:

## Huomautuksia (esim perimätieto) ja lisäyksiä:

## Täyttöohjeita:

### Tunnistetiedot

Mikäli kohteen alueella on useampia muinaisjäännöslajeja (esim. asuinpaikka ja röykkiöitä), täytä samalla nimellä ja inventointinumerolla useampi kortti

### Hoito ja kunto

- A. Kunto:** 1=koskematon, 2= tutkittu osittain, 3= tutkittu kokonaan, 4=tuhoutunut osittain, 5= tuhoutunut kokonaan, 6=tutkittu ja tuhoutunut osittain, 7=tutkittu ja tuhoutunut kokonaan
- B. Alkuperäisyys:** 1=täysin alkuperäinen, 2=entisöity osittain, 3=entisöity kokonaan, 4=siirretty alkuperäiseltä paikaltaan
- C. Hoitotarve:** 1=vaatii entistämistä, 2=vaatii kunnostamista, 3=vaatii puhdistamista tai esiin kaivamista, 4=vaatii tuki- tai suojarakenteita, 5=vaatii tutkimuksia tuhoutumisen estämiseksi, 6=vaatii jatkuvaa hoitoa, 7=ei vaadi hoitotoimenpiteitä
- D: Hoitotilanne:** 1=peruskunnostettu, 2= tuettu rakentein, 3=pidetään puhtaana
- E: Rajaustarkkuus:** 1=rajattu arvion pohjalta, 2= rajattu osittaisella koekaivauksella, 3= rajattu kokonaan epävarmasti koekaivauksin, 4= rajattu kokonaan luotettavin koekaivauksin, 5=rajattu näkyvien rakenteiden perusteella
- F: Vahvistustapa:** 1=rajattu vain muinaisjäännös, 2=rajattu vain suoja-alue, 3=rajattu sekä muinaisjäännös että suoja-alue
- G: Maastomerkintä:** 1=kuparitaulu, 2=kertova taulu, 3=paalurajaus ilman taulua, 4=paalurajaus ja taulu, 5= aitaus ja taulu, 6=rakennus ympärillä ja taulu

### Tila ja omistaja

Mikäli kohde on useamman tilan tai kylän alueella, TÄYTÄ LISÄKORTTI

Kuopion kultt.hist.museo  
esih.top.ark.

VEHMERSALMI  
Ukonlahti  
Jouhisaari  
1.604.

Kiviraunion tarkastus Vehmersalmen Ukonlahden Jouhisaarella 1989.

Maaliskuun 7. päivänä 1989 lähtiessäni tarkastamaan Leppävirran Moninmäen Voutilaisen kivikautisen asuinpaikan läheisyydessä käytössä olevaa hiekanottopaikkaa otin matkalle mukaan tiedon: "Leppävirta, Kuolemanlahti Jouhisaari, saarella kummallisia kiviraunioita kertoi 1977 syks. L. Pohjakallio" sekä peruskarttaotteen Pk 3243 09 Tuohisalo-lehdellä näkyvästä Jouhisaaresta. Tarkoituksena oli käydä Suvasveden jäätä myöten saarella tarkistamassa ilmoitusta. Jouhisaari sijaitsee Vehmersalmen kirkosta mitattuna 23,6 km kaakkoon.

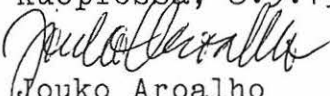
Kun matka-aikaani pidentäen sitten kävelin Leppävirran Haukilahdesta Vehmersalmen Tuohisalonsaaren eteläpäässä sijaitsevaan Jouhisaareen, totesin, että saaren luoteispäässä, eniten vedennäköisestä kohoava kallioalue oli vähälumisena kohtalaisesti tarkastettavissa. Muualla saarella oli käyntipäivänä vielä melkoisesti lunta. Saaren pituussuuntaan katsottuna keskellä, sen etelärannalla on lautarakenteinen kesämökki, muuta asutusta saarella ei ole.

Mäntyä kasvavassa maastossa näin n. 30 m saaren luoteispäästä sijaitsevalla kallioharjanteella lapinraunion. Se sijaitsee n. 10 m:n etäisyydellä saaren pohjoisrannasta ja 4-5 m:n korkeudella vedennäköisestä. Raunio on tehty kalliopohjalle, ja sen kiveys on levitelty laakealle paikalle niin, että keskustassa on kallio-pintaa näkyvässä kivien välissä, ja reunoillakaan ei ole jäljellä kuin kiviä halkaisijaltaan n. 5 m:n kehänä. Raunio näytti siten sammaloituneelta, että lähiaikoina sitä ei liene pengottu.

Rauniosta n. 10 m pohjois-luoteeseen sijaitsevalla alemmalla kalliotasanteella oli myös kiviä, jotka mielestäni on kasattu, mutta niitä oli vain ehkä parin neliömetrin alueella niin, että ne saattaisivat olla mieluummin tulisijan tai muun sellaisen jäännöksiä. Myös tämä oli sammaloitunut paikallaan.

Koska tarkastuksen ajankohtana saarella oli kallio-painanteissa paljonkin lunta, alueella on hyödyllistä käydä vielä sulan maan aikana. Käyntini perusteella minulle jäi se epäily, että muuta, kuin yllämainitut kiveykset siellä ei ilmeisesti ole, mutta näistäkin saisi lumettomina varmemmin selvää. Ajaltaan ja tarkoitukseltaan epämääräinen röykkiö, II.

Kuopiossa, 8.3.1989



Jouko Aroalho

amanuenssi

valokuvat:F.a.2958-60

# KUOPION MUSEO

KULTTUURIHISTORIAN OSASTO



KUVA 1: SUVASVEDEN JOUHISAAREN RÖYKKIÖ. H. LAITINEN  
(KTS. A. SARVAS: LEPPÄVIRRAN HISTORIA I; LEPPÄVIRRAN ESIHISTORIA) ON  
RAUTALAMMIN KIHlakunnan kertomuksessaan 1877 tulkinnut  
"SUVASVEDEN JOUSSAAREN" RÖYKKIÖT LINNAN JÄÄNNÖKSEKSI  
RAJAPYVKEINEEN, AINAKAAN ENÄÄ EI SAA SELVÄÄ MAHDOLLI-  
SISTA SELLAISISTA RAKENNELMISTA. KOKO JA SIJAINTI  
SOPIVAT MIELESTÄNI HYVIN LAPINRAUNIOKSI KATSOTTA-  
VALLE MUINAISJÄÄNNÖKSELLE. YALOK. J. AROALHO, 7.3.  
1989, 6x6.

VEHMERSALMI

UKONLAHTI

JOUHISAARI

1.604.

Kuopion kultt.hist.museo

VEHMERSALMI

esih.top.ark.

PERUSKARTTA 3243 09 TUOHISALO

(alleiviivatut ovat kiinteitä muinaisjäännöksiä, sulkuihin merkityistä löydöistä ei varmasti tiedetä kuuluvatko tälle karttalehdelle)

1.604. Jouhisaari, kiviraunio, aj. ja tark. epäm., II

---

Kuopion kultt.hist.museo

VEHMERSALMI

esih.top.ark.

PERUSKARTTA 3244 01 PUUTOSMÄKI

(alleviivatut ovat kiinteitä muinaisjäännöksiä, sulkuihin merkityistä löydöistä ei varmasti tiedetä kuuluvatko tälle karttalehdelle)

- 1.600/1. VehKM 359, kivikirves, Niinimäki, Mäkelä
- 1.600/2. KM 11388, kourutaltta, Puutosmäki, Niittylä
- 1.600/3. KuM 2746, raut. keihäänkärki, Puutosmäki, Niinimäki
- 1.600/4. , kaksi kivikirvestä, Räsälä, Iivanala



Kuopion kultt.hist.museo

VEHMERSALMI

esih.top.ark.

PERUSKARTTA 3244 02 LITMALAHTI

(alleiviivatut ovat kiinteitä muinaisjäännöksiä, sulkuihin merkityistä löydöistä ei varmasti tiedetä kuuluvatko tälle karttalehdelle)

1.101. Luukonsaari, varhaismetallikautinen asp., II

1.120. Hukkanen, kiviraunio, ajalt. ja tark. epäm., II

1.602. Mustikka, kiviraunio, ajalt. ja tark. epäm., II

1.603. Korkea-Varpanen, kiviraunio, aj. ja tark. epäm., I

1.600/5. KuM 6079, kehdonjal.muot.kirves, Ritoniemi, Rautaharjun soraomnttu

(1.600/7. KuM 5139, reikäkivi, Pappila, Ritokangas)

Kuopion kultt.hist.museo

VEHMERSALMI

---

esih.top.ark.

PERUSKARTTA 3244 04 ENONLAHTI,

(alleiviivatut ovat kiinteitä muinaisjäännöksiä, sulkuihin merkityistä löydöistä ei varmasti tiedetä kuuluvatko tälle karttalehdelle)

1.600/9. KuM 2389 (ent. Aa 60), vasarakirves, Putronniemi,  
Lempelänniemi

Kuopion kultt.hist.museo

VEHMERSALMI

esih.top.ark.

PERÜSKARTTA 3244 05 VEHMERSALMI

(alleiviivatut ovat kiinteitä muinaisjäännöksiä, sulkuihin merkityistä löydöistä ei varmasti tiedetä kuuluvatko tälle karttalehdelle)

1.601. Roikanmäki, kivikautinen asuinpaikka, II

- 
- 1.600/6. KuM 5482, kourutaltoa, Vehmersalmi kk
  - (1.600/7. KuM 5139, reikäkivi, Pappila, Ritokangas)
  - (1.600/8. KM 1965, tasataltoa, Vehmersalmi, Kopola)
  - 1.600/10. KuM 1864, kourutaltoa, Ritoniemi, Haukijoki
  - 1.600/16. KuM 1998, kivitaltoa, Miettälä, Kankaan mökki

Kuopion kultt.hist.museo

VEHMERSALMI

esih.top.ark.

PERUSKARTTA 3244 07 MUSTINLAHTI

(alleiviivatut ovat kiinteitä muinaisjäännöksiä, sulkuihin merkityistä löydöistä ei varmasti tiedetä kuuluvatko tälle karttalehdelle)

- 4.600/2. KuM 4272, poikkitaltta, Kartansalo, Tienpää
- 1.600/11. KuM 2386, tasataltta, Vehmersalmi, Ukonlahti
- 1.600/12. KuM , kivikirves, Ukonlahti, Lahdenharju
- 1.600/13. KuM , reikäkivi, Jänissalo, Kortesus
- (1.600/14. KuM 2545-7 (ent. 1817:1-3), 3 reikäkiveä, Jänissalo, Hoikanmäki.)

esih.top.ark.

PERUSKARTTA 3244 08 LITMANIEMI

(alleiviivatut ovat kiinteitä muinaisjäännöksiä, sulkuihin merkityistä löydöistä ei varmasti tiedetä kuuluvatko tälle karttalehdelle)

1.600/15. KuM 2315, kourutalтта, Litmaniemi, Vihtataipale

Kuopion kultt.hist. museo

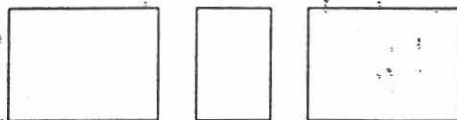
esih. top. ark.

VEHMERSALMI

1.601.-

- 1.600/1. VehKM 359, kivikirves, Niinimäki, Mäkelä
- 1.600/2. KM 11388, kourutaltta, Puutosmäki, Niittyylä
- 1.600/3. KuM 2746, raut. keihäänkärki, Puutosmäki, Niinimäki
- 1.600/4. , kaksi kivikirvestä, Räsälä, Iivanala
- 1.600/5. KuM 6079, kehdonjal.muot.kirves, Ritoniemi, Rautaharjun soraomonttu
- 1.600/6. KuM 5482, kourutaltta, Vehmersalmi kk
- 1.600/7. KuM 5139, reikäkivi, Pappila, Ritokangas
- 1.600/8. KM 1965, tasataltta, Vehmersalmi, Kopola
- 1.600/9. KuM 2389 (ent. Aa 60), vasarakirves, Putronniemi, Lempelänniemi
- 1.600/10. KuM 1864, kourutaltta, Ritoniemi, Haukijoki
- 1.600/11. KuM 2386, tasataltta, Vehmersalmi, Ukonlahti
- 1.600/12. KuM , kivikirves, Ukonlahti, Lahdenharju
- 1.600/13. KuM , reikäkivi, Jänissalo, Kortesuso
- 1.600/14. KuM 2545-7 (ent. 1817:1-3), 3 reikäkiveä, Jänissalo, Hoikanmäki.
- 1.600/15. KuM 2315, kourutaltta, Litmaniemi, Vihtataipale
- 1.600/16. KuM 1998, kivitaltta, Mietttilä, Kankaan mökki

# ARKEOLOGISEN KOHTEEN TARKASTUS



## Tunnistetiedot

Kunta: Vehmersalmi Inventointinnumero: 1.600/1.  
Alue: Niinimäki Luokka: kivik. irtolöytö  
Mäkelä Ajoitus: kivikausi  
Nimi: \_\_\_\_\_  
Kohteen laji: VehKM 359, kivikirves Lukumäärä: \_\_\_\_\_  
Kohteesta muita kortteja \_\_\_\_\_ kpl (ks. täyttöohjeet)  
Tarkastaja: Olli Soininen Tarkastusaika: 22/ 5 19 90

## Sijaintitiedot

Peruskartta: 3244 01 Puutosmäki Pinta-ala: \_\_\_\_\_  
x= 6956 46 y= 543 78 z= n. 85 m  
Suunta ja etäisyys kirkosta tms. n. 11 km Vehmersalmen kirkosta länsi-  
lounaaseen

## Hoito ja kunto (ks. täyttöohjeet)

A  B  C  D  E  F  G

## Tila ja omistaja (ks. täyttöohjeet)

Kylä/kaupunginosa: Niinimäki  
Tila/Rno/nimi: Mäkelä RN:o 1:11  
tai Kortteli/tontti/palsta: \_\_\_\_\_  
Omistaja: Matti Raimo Johannes Vainikainen Puhelin: 979-30018  
Maukola Postitmp: 77700 Rautalampi  
Osoite: \_\_\_\_\_  
Kiinteistötunnus:   Vuokrattu, ks. huomautukset

Lisää kiinteistöjä kpl

## Aiemmat tiedot:

Kts. Jouko Aroalhon tarkastuskertomus 29.8.1989

## Aiemmat löydöt:

VehKM 359, kivikirves

## Tarkastuslöydöt:

# TARKASTUSKERTOMUS

## Liitteet:

kartat \_\_\_\_\_

muut liitteet \_\_\_\_\_

negatiivit \_\_\_\_\_

diat \_\_\_\_\_

## Tarkastuksen aihe:

## Kohteen kuvaus:

Kävin tarkastamassa löytöpaikkaa läheisen Kumpulan talon isännän, Matti Soinisen kanssa. Paikkaa ympäröivä alue oli kyntämättä ja itse ojan varret vesakoituneita. Kuljin myös Kai-konjoen reunoja pitkin n. 200 m laskusuuntaan, mutta mitään erikoista ei ollut havaittavissa. Joen länsipuolella oleva metsä oli avohakkuuna. Matti Soinisen mukaan jokea olisi 1970-luvulla kaivettu koneella, mutta mitään erikoista ei ollut havaittu.



**Ympäristö ja maasto: (vesistö, vesistökoodi, rakennukset, tie, sorakuopat jne)**

Kaikonjärven pohjoispään metsittynyttä pellonraivausalaa

**Laajuuden arviointiperuste:**

Kivikautinen irtolöytö

**Luokitusehdotus perusteluineen:**

**Ehdotus suoja-alueeksi:** \_\_\_\_\_

**Havaintomahdollisuudet:** Heinikossa huonot

**Opas:** \_\_\_\_\_

**Rauhoitustoimenpiteet maastossa:**

Matti Soininen

**Tiedossa olevat maankäyttösuunnitelmat, kiireellisyys:**

**Lähilöytöjä:**

1.600/2. KM 11388, kourutaltoa, Kaikonlahti, Niittylä

\*\*\*\*\*

Selostus jätetty

22 5 90

Kuopiossa

Olli Soininen

/ 19

Aika

Paikka

Allekirjoitus

## Jatkotoimenpiteitä:

## Huomautuksia (esim perimätieto) ja lisäyksiä:

## Täyttöohjeita:

### Tunnistetiedot

Mikäli kohteen alueella on useampia muinaisjäännöslajeja (esim. asuinpaikka ja röykkiöitä), täytä samalla nimellä ja inventoin-  
tinumerolla useampi kortti

### Hoito ja kunto

- A. Kunto:** 1=koskematon, 2= tutkittu osittain, 3= tutkittu kokonaan, 4=tuhoutunut osittain, 5= tuhoutunut kokonaan, 6=tutkittu ja tuhoutunut osittain, 7=tutkittu ja tuhoutunut kokonaan
- B. Alkuperäisyys:** 1=täysin alkuperäinen, 2=entisöity osittain, 3=entisöity kokonaan, 4=siirretty alkuperäiseltä paikaltaan
- C. Hoitotarve:** 1=vaatii entistämistä, 2=vaatii kunnostamista, 3=vaatii puhdistamista tai esiin kaivamista, 4=vaatii tuki- tai suo-  
jarakenteita, 5=vaatii tutkimuksia tuhoutumisen estämiseksi, 6=vaatii jatkuvaa hoitoa, 7=ei vaadi hoitotoimenpiteitä
- D: Hoitotilanne:** 1=peruskunnostettu, 2= tuettu rakentein, 3=pidetään puhtaana
- E: Rajaustarkkuus:** 1=rajattu arvion pohjalta, 2= rajattu osittaisella koekaivauksella, 3= rajattu kokonaan epävarmasti koekai-  
vauksin, 4= rajattu kokonaan luotettavin koekaivauksin, 5=rajattu näkyvien rakenteiden perusteella
- F: Vahvistustapa:** 1=rajattu vain muinaisjäännös, 2=rajattu vain suoja-alue, 3=rajattu sekä muinaisjäännös että suoja-alue
- G: Maastomerkintä:** 1=kuparitaulu, 2=kertova taulu, 3=paalurajaus ilman taulua, 4=paalurajaus ja taulu, 5= aitaus ja taulu,  
6=rakennus ympärillä ja taulu

### Tila ja omistaja

Mikäli kohde on useamman tilan tai kylän alueella, TÄYTÄ LISÄKORTTI

Kuopion kultt.hist. museo  
esih. top. ark.

VEHMERSALMI  
Niinimäki  
Mäkelä  
1.600/1.

VehKM 359, kivikirves, 161 x 57 x35 mm

Peruskartta: 3244:1 PUUTOSMÄKI  
Koordinaatit: X= 6956 46, Y= 543 78, Z= n. 85 m.  
kl. Niinimäki  
tl. Mäkelä RN:o 1:11  
Om. Matti Raimo Johannes Vainikainen, os. Maukola, 77700  
Rautalampi, p. 979-30018.

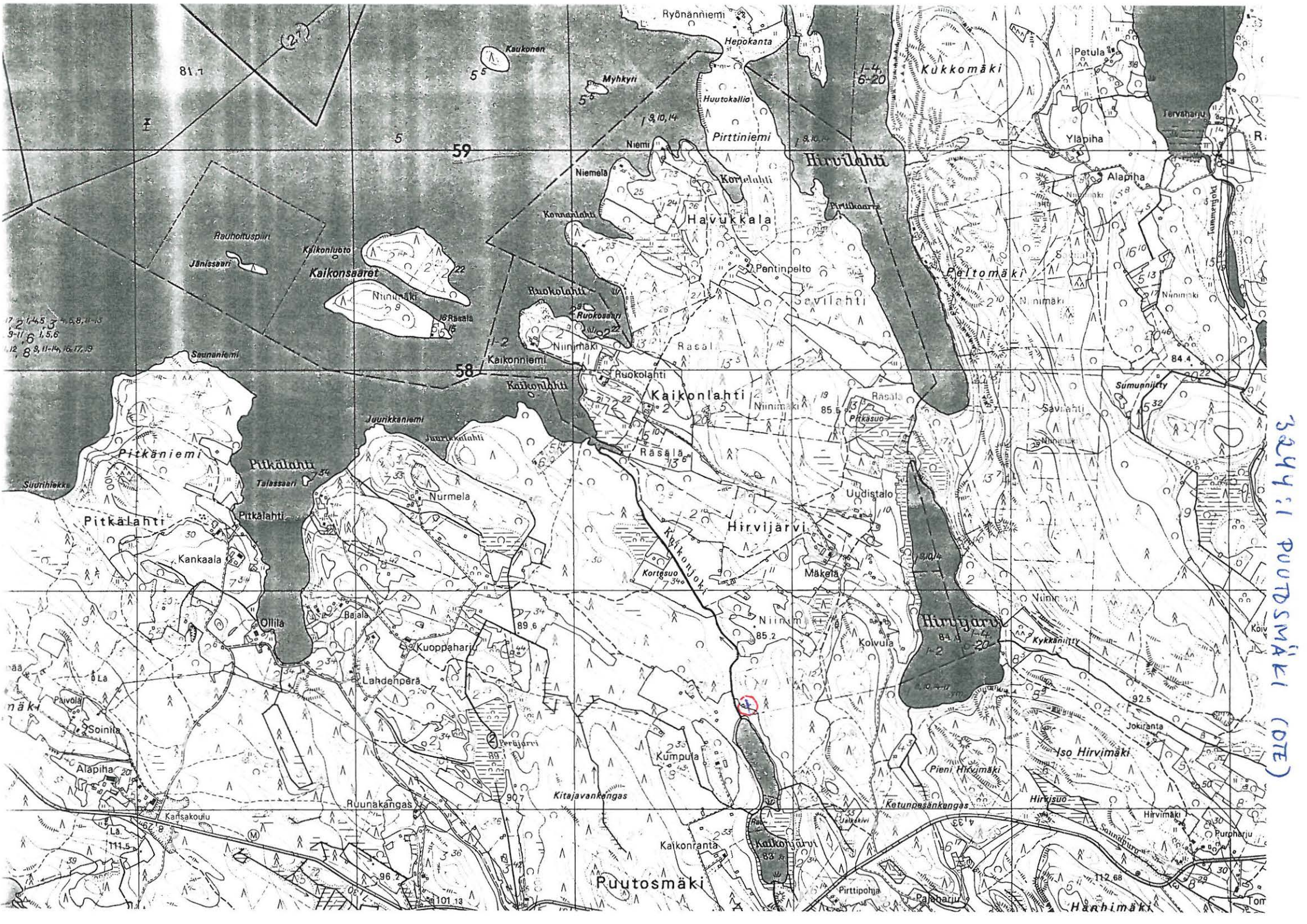
Kesäkuun 15. päivänä 1989 kävin tarkastamassa Vehmersalmen kotiseutumuseossa säilytettävän kivikirveen löytösuhteita. Museon esineistökortistossa oli seuraava tieto: "Löydetty vuonna 1965 Kaikonjärven pohjoispäästä suota ojitettaessa. Löytäjä Matti Vainikainen, Puutosmäki." Mennessäni ensin Hirvijärven Mäkelän taloon tapasin Iita Vainikaisen (os. Räsälä, Kaikonlahti), joka tiesi esinelöydöstä. Hän kertoi esineen löytyneen Kaikonjärven pohjoispäästä, järvestä Kaikonlahteen kaivetun kuivatusojan (Kaikonjoki) itäpuolelta, läheltä entistä latoa. Itse löytäjä ei ollut paikkakunnalla.

Lähdin neuvosta Kaikonjärven länsipuolella sijaitsevan Kumpulán talon kautta katsomaan löytöpaikkaa. Kumpulassa tapasin talon omistajan, Matti Soinisen, joka myös tiesi löytökohdan ja lähti oppaakseni. Itse löytöpaikka oli vesottunutta hiesumaata, jolle pellon laskuoja kaivettaessa esine tavattiin. Oja näkyi sammaloituneena, matalana painanteena vesaikossa, se ulottui järven pohjoispäässä länsi-itäsuuntaisena kulkevasta käärytiestä pohjoiseen n. 30 m kääntyen sitten kohti Kaikonjokea. Ojitustyö on jäänyt aikanaan maan heikkolaatuisuuden vuoksi kesken, eikä aluetta viljelty. Tein muutamia koekuoppia, joista tuli harmaa huuhtoutuneelta vaikuttava hiesu ojaan ja pientareille sekä muutamia kymmeniä metrejä itään, missä maa kohoo ja ei ole enää huuhtoutuneen väristä. Mitään erityistä ei näkynyt. Lato on sijainnut muutamia kymmeniä metrejä löytökohdasta länteen. Vaikka mitään asuinpaikkaan viittaavaa ei näkynyt, paikka on ollut sovelias huuhtoutunutta esikeraamista (?) asutusta ajatellen ja sellaisena syytä toistuvastikin tarkastaa.

Kuopiossa 29.8.1989

*Jouko Aroalho*  
Jouko Aroalho  
amanuenssi

LIITTEET :F.a.



3244:1 PUUTOSMÄKI (OTE)

Kuopion kultt.hist. museo  
esih. top. ark.

VEHMERSALMI  
Niinimäki  
Mäkelä  
1.600/1.

VehKM 359, kivikirves, 161 x 57 x35 mm

Peruskartta: 3244:1 PUUTOSMÄKI  
Koordinaatit: X= 6956 46, Y= 543 78, Z= n. 85 m.  
kl. Niinimäki  
tl. Mäkelä RN:o 1:11  
Om. Matti Raimo Johannes Vainikainen, os. Maukola, 77700:  
Rautalampi, p. 979-30018.

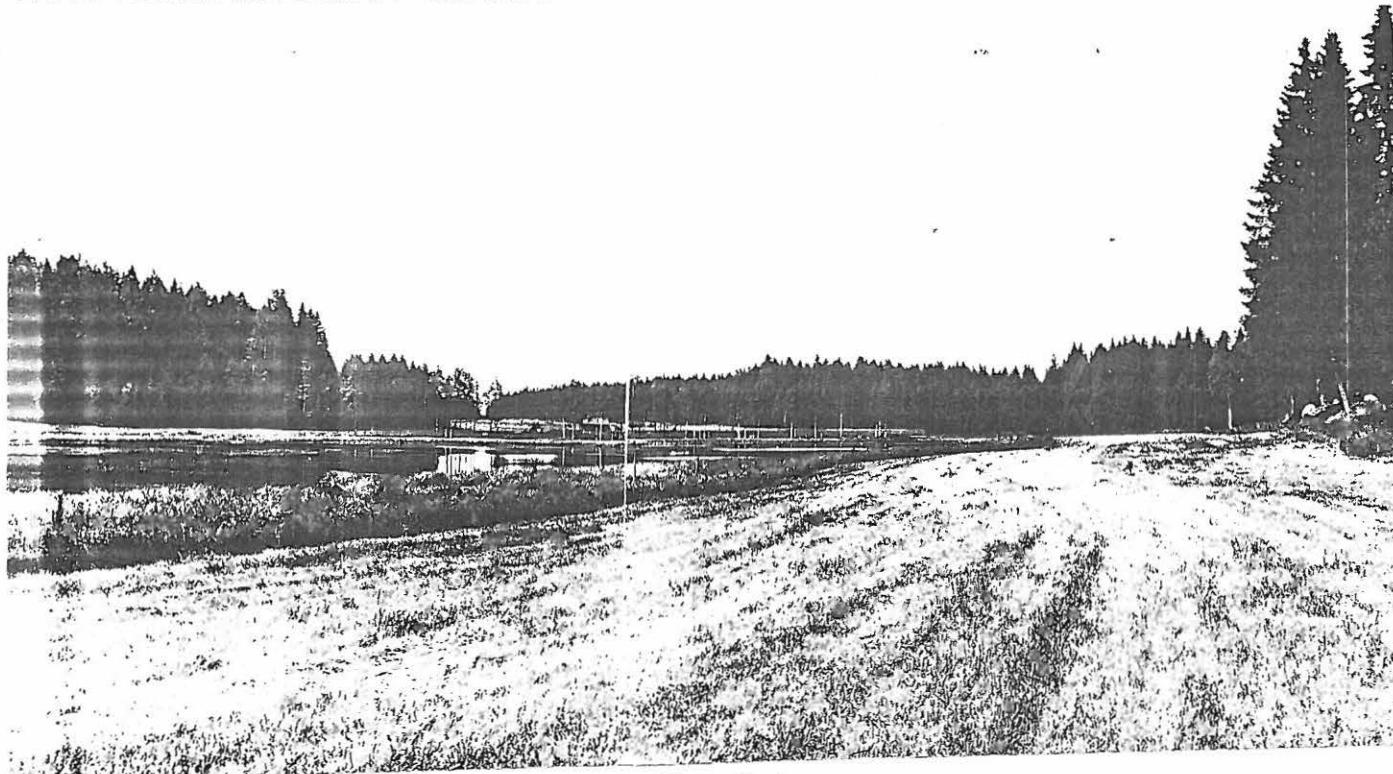
Kesäkuun 15. päivänä 1989 kävin tarkastamassa Vehmersalmen kotiseutumuseossa säilytettävän kivikirveen löytösuhteita. Museon esineistökortistossa oli seuraava tieto: "Löydetty vuonna 1965 Kaikonjärven pohjoispäästä suota ojitettaessa. Löytäjä Matti Vainikainen, Puutosmäki." Mennessäni ensin Hirvijärven Mäkelän taloon tapasin Iita Vainikaisen (os. Räsälä, Kaikonlahti), joka tiesi esinelöydöstä. Hän kertoi esineen löytyneen Kaikonjärven pohjoispäästä, järvestä Kaikonlahteen kaivetun kuivatusojan (Kaikonjoki) itäpuolelta, läheltä entistä latoa. Itse löytäjä ei ollut paikkakunnalla.

Lähdin neuvosta Kaikonjärven länsipuolella sijaitsevan Kumpulalan talon kautta katsomaan löytöpaikkaa. Kumpulassa tapasin talon omistajan, Matti Soinisen, joka myös tiesi löytökohdan ja lähti oppaakseni. Itse löytöpaikka oli vesottunutta hiesumaata, jolle pellon laskuojaa kaivettaessa esine tavattiin. Oja näkyi sammaloituneena, matalana painanteena vesaikossa, se ulottui järven pohjoispäässä länsi-itäsuuntaisena kulkevasta kärrytiestä pohjoiseen n. 30 m kääntyen sitten kohti Kaikonjokea. Ojitustyö on jäänyt aikanaan maan heikkolaatuisuuden vuoksi kesken, eikä aluetta viljelty. Tein muutamia koekuoppia, joista tuli harmaa huuhtoutuneelta vaikuttava hiesu ojaan ja pientareille sekä muutamia kymmeniä metrejä itään, missä maa kohoaa ja ei ole enää huuhtoutuneen väristä. Mitään erityistä ei näkynyt. Lato on sijainnut muutamia kymmeniä metrejä löytökohdasta länteen. Vaikka mitään asuinpaikkaan viittaavaa ei näkynyt, paikka on ollut sovelias huuhtoutunutta esikeraamista (?) asutusta ajatellen ja sellaisena syytä toistuvastikin tarkastaa.

Kuopiossa 29.8.1989

*Jouko Aroalho*  
Jouko Aroalho  
amanuenssi

LIITTEET :F.a. 3043-4



F.a. 3044

F.a. 3043

VEHMERSALMI.....

NIINIMÄKI.....

MÄKELÄ.....

1.600/1.

KUVA 1: KAIKONJÄRVEN POHJOIS-  
PÄÄ, KUVA ON OTETTU JÄRVEN  
ITÄPUOLISELLA PELLÖLLÄ POH-  
JOISEN SUUNTAAN. KIRVEEN  
(VEHKM 359) LÖYTÖKOHTA ON  
OIKEANPUOLISESSA KUVASSA KE-  
KELLÄ, METSÄNREUNASSA NÄK-  
YÄSSÄ NUORESSA LEHTIMETSÄS.  
VEHMERSALMEN KOTISEUTUMUSED  
OLEVAN RUUHEN OPPAANANI  
TOIMINUT MATTI SOININEN TÄ  
LÖYTUNEEN JOSTAKIN KUVASSA  
LÄHELLÄ NÄKYÄSTÄ RANNOITTA  
MUITAKIN RUUHIA RANNOILTA  
TAVATTU. VALOK. 15.6.1989 J  
AROALHO. 6x6.

# ARKEOLOGISEN KOHTEEN TARKASTUS

--	--	--

## Tunnistetiedot

Kunta: Vehmersalmi. Inventointinumero: 1.600/2.  
Alue: Puutosmäki Luokka: kivik. irtolöytö  
Nimi: Niittyliä Ajoitus: kivikausi  
Kohteen laji: KM 11388, kourutalтта Lukumäärä:   
Kohteesta muita kortteja  kpl (ks. täyttöohjeet)  
Tarkastaja: Olli Soininen Tarkastusaika: 27 5 19 90

## Sijaintitiedot

Peruskartta: 3244 01 Puutosmäki Pinta-ala   
x= 6957 y= 543 z=   
Suunta ja etäisyys kirkosta tms. n. 11 km Vehmersalmen kirkosta länsi-  
lounaaseen

## Hoito ja kunto (ks. täyttöohjeet)

A  B  C  D  E  F  G

## Tila ja omistaja (ks. täyttöohjeet)

Kylä/kaupunginosa: Puutosmäki  
Tila/Rno/nimi: Niittyliä RN:o 3:22  
tai Kortteli/tontti/palsta:   
Omistaja:  Puhelin:   
Osoite:  Postitmp:   
Kiinteistötunnus:   Vuokrattu, ks. huomautukset

Lisää kiinteistöjä kpl

## Aiemmat tiedot:

## Aiemmat löydöt:

KM 11388, kourutalтта

## Tarkastuslöydöt:

# TARKASTUSKERTOMUS

## Liitteet:

kartat \_\_\_\_\_

muut liitteet \_\_\_\_\_

negatiivit \_\_\_\_\_

diat \_\_\_\_\_

## Tarkastuksen aihe:

KM 11388, kourutaltoa. Työmies Kalle Puumalainen, os. Lapinlahti, Kolmisoppi, Aittomäki) oli löytänyt 26.7.1943 Kaikonpuron perkaustymaalta 0,6 m syvyydestä kourutaltoa. Löytö oli tehty Aaku Airaksisen maalta, Niittylä RN:o 3:22.

## Kohteen kuvaus:

Kartasta ei löytynyt sen nimistä ja numeroista tonttia, eivätkä haastattelemani Matti Soininen (os. Kumpula, Kaikonlahti) ja Iita Vainikainen (os. Mäkelä, Kaikonlahti) tunteneet Aaku Airaksista ja ko. tilaa. Juonionlahdessa syntynyt Aarne Soininen sen sijaan tunsi Airaksisen, ja tiesi hänen tilansa olevan Puutosmäessä, Leppävirran kunnan alueella (Pk 3244 01, X=6953 14, y=543 88; tilan nimi Rautio). Niittylä -niminen tontti on sijainnut nähtävästi Kaikonjoen alajuoksulla.

Iisalmen kihlakunnan rekisteritoimistosta selvisi, että löytäjä, Kalle Puumalainen on kuollut v. 1956, ja hänen vaimonsa Miina v. 1950, lapsia ei ole. Lapinlahden Kolmisopen Aittomäen ostanut Anja Anita Eloranta (nyk. Repo), asuu Suonenjoella. Tarkempi löytökohta ei selvinnyt näillä tiedoilla. - J.A.



**Ympäristö ja maasto:** (vesistö, vesistökoodi, rakennukset, tiet, sorakuopa jne)

Kaikonjärvestä pohjoiseen, Kallaveden Kaikonlahteen laskevan  
Kaikonjoen varsi.

**Laajuuden arviointiperuste:**

Kivikautinen irtolöytö

**Luokitusehdotus perusteluineen:**

Ehdotus suoja-alueeksi: \_\_\_\_\_

Havaintomahdollisuudet: Rantaheinikossa huonot

Opas: \_\_\_\_\_

**Rauhoitustoimenpiteet maastossa:**

**Tiedossa olevat maankäyttösuunnitelmat, kiireellisyys:**

**Lähilöytöjä:**

1.600/1. VehKM 359, kivikirves, Niinimäki, Mäkelä

\*\*\*\*\*

Selostus jätetty

22 5 90

Kuopiossa

Olli Soininen

/ 19

Aika

Paikka

Allekirjoitus

## Jatkotoimenpiteitä:

## Huomautuksia (esim perimätieto) ja lisäyksiä:

## Täyttöohjeita:

### Tunnistetiedot

Mikäli kohteen alucella on useampia muinaisjäännöslajeja (esim. asuinpaikka ja röykkiöitä), täytä samalla nimellä ja inventointinumerolla useampi kortti

### Hoito ja kunto

**A. Kunto:** 1=koskematon, 2= tutkittu osittain, 3= tutkittu kokonaan, 4=tuhoutunut osittain, 5= tuhoutunut kokonaan, 6=tutkittu ja tuhoutunut osittain, 7=tutkittu ja tuhoutunut kokonaan

**B. Alkuperäisyys:** 1=täysin alkuperäinen, 2=entisoity osittain, 3=entisoity kokonaan, 4=siirretty alkuperäiseltä paikaltaan

**C. Hoitotarve:** 1=vaatii entistämistä, 2=vaatii kunnostamista, 3=vaatii puhdistamista tai esiin kaivamista, 4=vaatii tuki- tai suojarakenteita, 5=vaatii tutkimuksia tuhoutumisen estämiseksi, 6=vaatii jatkuvaa hoitoa, 7=ei vaadi hoitotoimenpiteitä

**D: Hoitotilanne:** 1=peruskunnostettu, 2= tuettu rakentein, 3=pidetään puhtaana

**E: Rajaustarkkuus:** 1=rajattu arvion pohjalta, 2= rajattu osittaisella koekaivauksella, 3= rajattu kokonaan epävarmasti koekaivauksin, 4= rajattu kokonaan luotettavin koekaivauksin, 5=rajattu näkyvien rakenteiden perusteella

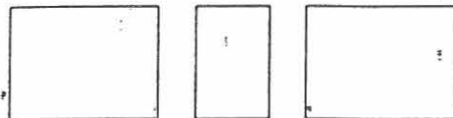
**F: Vahvistustapa:** 1=rajattu vain muinaisjäännös, 2=rajattu vain suoja-alue, 3=rajattu sekä muinaisjäännös että suoja-alue

**G: Maastomerkinä:** 1=kuparitaulu, 2=kertova taulu, 3=paalurajaus ilman taulua, 4=paalurajaus ja taulu, 5= aitaus ja taulu, 6=rakennus ympärillä ja taulu

### Tila ja omistaja

Mikäli kohde on useamman tilan tai kylän alucella, TÄYTÄ LISÄKORTTI

# ARKEOLOGISEN KOHTEEN TARKASTUS



## Tunnistetiedot

Kunta: Vehmersalmi Inventointinnumero: 1.600/3.  
Alue: Puutosmäki Luokka: rautak. irtolöytö  
Niinimäki rautakausi  
Nimi: \_\_\_\_\_ Ajoitus: \_\_\_\_\_  
Kohteen laji: KuM 2746, keihäänkärki (rautaa) Lukumäärä: \_\_\_\_\_  
Kohteesta muita kortteja 4 kpl (ks. täyttöohjeet)  
Tarkastaja: Olli Soininen Tarkastusaika: 29 5 19 90

## Sijaintitiedot

Peruskartta: 3244 01 Puutosmäki Pinta-ala \_\_\_\_\_  
x= 6958 12 y= 542 82 (tilan koord.)  
Suunta ja etäisyys kirkosta tms. n. 11 km Vehmersalmen kirkosta länsi-lounaaseen

## Hoito ja kunto (ks. täyttöohjeet)

A  B  C  D  E  F  G

## Tila ja omistaja (ks. täyttöohjeet)

Kylä/kaupunginosa: Puutosmäki  
Tila/Rno/nimi: Räsälä 23 (ent. Niinimäki)  
tai Kortteli/tontti/palsta: \_\_\_\_\_  
Omistaja: Asko Mönkkönen Puhelin: 971-563135  
Niinimäki 71330 Räsälä  
Osoite: \_\_\_\_\_ Postitmp: \_\_\_\_\_  
Kiinteistötunnus:   Vuokrattu, ks. huomautukset

Lisää kiinteistöjä kpl

## Aiemmat tiedot:

## Aiemmat löydöt:

KuM 2746, keihäänkärki, rautaa

## Tarkastuslöydöt:

# TARKASTUSKERTOMUS

## Liitteet:

kartat \_\_\_\_\_

muut liitteet \_\_\_\_\_

negatiivit \_\_\_\_\_

diat \_\_\_\_\_

## Tarkastuksen aihe:

KuM 2746, keihäänkärki, rautaa. Lahjoittanut mv. Aaro Mönkkönen, Vehmersalmi Niinimäki, Kaikonlahti. 24.9.1931. Tarkempi selostus löytöpaikasta kotelossa 17.

## Kohteen kuvaus:

Tarkempaa selontekoa löytöpaikasta ei ollut tiedossani. Niinimäen tilalla käydessäni ei paikalla ollut ketään, joten tarkempia tietoja en saanut.

Selvisi, että ent. Niinimäki on Aaro Mönkkösen pojanpojan, Asko Mönkkösen omistama. Edelleen muistettiin kerrotun, että keihäänkärki on löydetty kiukaan rauniosta läheltä rantaa. Raunio on sijainnut n. 150 m päärakennuksesta etelään, ja Asko Mönkkösen isä, joka oli löytöajankohtana 3 v., arveli, että vieläkin pellossa voisi paikalla olla joitakin nokisia kiviä. - J.A.

**Ympäristö ja maasto:** (vesistö, vesistökoodi, rakennukset, tie, sorakuopat jne)

Etelä-lounaaseen, kohti järveä laskuva rantapello.

**Laajuuden arviointiperuste:**

Rautakautinen irtolöytö

**Luokitusehdotus perusteluineen:**

**Ehdotus suoja-alueeksi:** \_\_\_\_\_

**Havaintomahdollisuudet:** \_\_\_\_\_

**Opas:** \_\_\_\_\_

**Rauhoitustoimenpiteet maastossa:**

**Tiedossa olevat maankäyttösuunnitelmat, kiireellisyys:**

**Lähilöytöjä:**

1.600/2. KM 11388, kourutaltoa, Puutosmäki, Niittylä

\*\*\*\*\*

**Selostus jätetty**

22 5 90

Kuopiossa

Olli Soininen

/ 19

Aika

Paikka

Allekirjoitus

### Jatkotoimenpiteitä:

### Huomautuksia (esim perimätieto) ja lisäyksiä:

### Täyttöohjeita:

#### Tunnistetiedot

Mikäli kohteen alueella on useampia muinaisjäännöslajeja (esim. asuinpaikka ja röykkiöitä), täytä samalla nimellä ja inventoin-  
tinumerolla useampi kortti

#### Hoito ja kunto

**A. Kunto:** 1=koskematon, 2= tutkittu osittain, 3= tutkittu kokonaan, 4=tuhoutunut osittain, 5= tuhoutunut kokonaan, 6=tutkittu  
ja tuhoutunut osittain, 7=tutkittu ja tuhoutunut kokonaan

**B. Alkuperäisyys:** 1=täysin alkuperäinen, 2=entisoity osittain, 3=entisoity kokonaan, 4=siirretty alkuperäiseltä paikaltaan

**C. Hoitotarve:** 1=vaatii entistämistä, 2=vaatii kunnostamista, 3=vaatii puhdistamista tai esiin kaivamista, 4=vaatii tuki- tai suo-  
jarakenteita, 5=vaatii tutkimuksia tuhoutumisen estämiseksi, 6=vaatii jatkuvaa hoitoa, 7=ei vaadi hoitotoimenpiteitä

**D: Hoitotilanne:** 1=peruskunnostettu, 2= tuettu rakentein, 3=pidetään puhtaana

**E: Rajaustarkkuus:** 1=rajattu arvion pohjalta, 2= rajattu osittaisella koekaivauksella, 3= rajattu kokonaan epävarmasti koekai-  
vauksin, 4= rajattu kokonaan luotettavin koekaivauksin, 5=rajattu näkyvien rakenteiden perusteella

**F: Vahvistustapa:** 1=rajattu vain muinaisjäännös, 2=rajattu vain suoja-alue, 3=rajattu sekä muinaisjäännös että suoja-alue

**G: Maastomerkintä:** 1=kuparitaulu, 2=kertova taulu, 3=paalurajaus ilman taulua, 4=paalurajaus ja taulu, 5= aitaus ja taulu,  
6=rakennus ympärillä ja taulu

#### Tila ja omistaja

Mikäli kohde on useamman tilan tai kylän alueella, TÄYTÄ LISÄKORTTI

# ARKEOLOGISEN KOHTEEN TARKASTUS



## Tunnistetiedot

Kunta: Vehmersalmi Inventointinumero: 1.600/4.  
Alue: Räsälä Luokka: \_\_\_\_\_  
Nimi: Iivanala Ajoitus: kivikausi  
Kohteen laji: Kaksi kivikirvestä ( Lukumäärä: \_\_\_\_\_  
Kohteesta muita kortteja kpl (ks. täyttöohjeet)  
Tarkastaja: Olli Soininen Tarkastusaika: 22 5<sup>19</sup> 90

## Sijaintitiedot

Peruskartta: 3244 01 Puutosmäki Pinta-ala \_\_\_\_\_  
X= 6958 16 Y= 549 33 Z= 110  
Suunta ja etäisyys kirkosta tms. n. 5,4 km Vehmersalmen kirkosta länsi-  
lounaaseen

## Hoito ja kunto (ks. täyttöohjeet)

A  B  C  D  E  F  G

## Tila ja omistaja (ks. täyttöohjeet)

Kylä/kaupunginosa: Räsälä  
Tila/Rno/nimi: Iivanala RN:o 11:20  
tai Kortteli/tontti/palsta: \_\_\_\_\_  
Omistaja: Risto Iivanainen Puhelin: 971-563183  
Osoite: \_\_\_\_\_ Postitmp: 71330 Räsälä  
Kiinteistötunnus:      Vuokrattu, ks. huomautukset

Lisää kiinteistöjä kpl

## Aiemmat tiedot:

MKDN:D76/IIIa/02.07.73. Kuopion museoon on tullut ilmoitus Vehmersalmen Räsälässä olevasta kivikautisesta esinelöydöstä. Kukkapenkkiä tehtäessä on maasta löytynyt kaksi kivikirvestä, joista toisen hamarapää on rikkoutunut. Läh. tiedot Kauko Iivanainen, Liisankatu 22 as. 9, 53900 Lappeenranta, puh. työ 151801, koti 15186. Kuopiossa 28.6.1973 Marja Räsänen.

## Aiemmat löydöt:

## Tarkastuslöydöt:

# KOKOUSTIEDOTE

## Liitteet:

muut liitteet \_\_\_\_\_  
negatiivit \_\_\_\_\_  
diat F.a. 3127-8

## Tarkastuksen aihe:

Tieto 2 kivikirveen löytymisestä.

## Kohteen kuvaus:

Tilalla käydessäni olivat paikalla ilmoittajan, Kauko Iivanaisen veli, Veikko Iivanainen, ed. äiti Maija Iivanainen sekä talon nykyinen omistaja Risto Iivanainen, Kauko Iivanainen on kuollut. He eivät muistaneet tarkemmin esineiden löytymistä, mutta arvelivat k.o. kukkapenkin olevan joko vanhan päärakennuksen (rak. 1800-luvulla) sivustalla tai 60-luvulla puretun navetan kohdalla. Kivikirveistä tietää tarkemmin ilmoittajan leski Martta Iivanainen, joka tulee viettämään kesälomaaan taloon. Itse esineiden Maija Iivanainen arveli olevan Kauko Iivanaisen kesämökillä. - Tarkistin mainittuja kukkapenkkejä, mutta mitään erityistä ei näkynyt. Lisäksi kiiersin talon ympärillä olevia kynnetyjä peltoja sekä erityisesti n. 200 m luoteeseen olevaa hiekkaisaa mäkeä. Mäen etelärinteellä sekä laella olivat sorakuopat, joiden reunoissa ei ollut näkyvissä mitään erikoista. Kts. kuva 5-6 (F.a. 3127-8).

Elokuun 6. p:nä 1990 Maija Iivanainen ilmoitti Kuopion museoon saaneen haltuunsa p.o. kivikirveet, ja niiden toimittamista varten Kuopion museosta hänelle lähetettiin ohjeet ja vapaakappalekuori. Tätä kirjoitettaessa löytöjä ei ole vielä museoon saapunut. - J.A.



**Ympäristö ja maasto:** (vesistö, vesistökoodi, rakennukset, tie, sorakuopat jne)

Iivanalan talon pihapiiri

**Laajuuden arviointiperuste:**

**Lüokitusehdotus perusteluineen:**

Kivikautinen irtolöytö (?)

**Ehdotus suoja-alueeksi:** \_\_\_\_\_

**Hävaintomahdollisuudet:** Pihan kukkapenkeissä ja kynöksellä tyydyttävät

**Opas:** Maija Iivanainen

**Rauhoitustoimenpiteet maastossa:**

**Tiedossa olevat maankäyttösuunnitelmat, kiireellisyys:**

**Lähilöytöjä:**

\*\*\*\*\*

Selostus jätetty

22 5 90  
/ 19

Kuopiossa

Olli Soininen

Aika

Paikka

Allekirjoitus

### Jatkotoimenpiteitä:

### Huomautuksia (esim perimätieto) ja lisäyksiä:

### Täyttöohjeita:

#### Tunnistetiedot

Mikäli kohteen alueella on useampia muinaisjäännöslajeja (esim. asuinpaikka ja röykkiöitä), täytä samalla nimellä ja inventointinumerolla useampi kortti

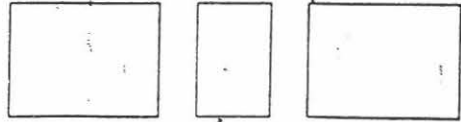
#### Hoito ja kunto

- A. Kunto:** 1=koskematon, 2= tutkittu osittain, 3= tutkittu kokonaan, 4=tuhoutunut osittain, 5= tuhoutunut kokonaan, 6=tutkittu ja tuhoutunut osittain, 7=tutkittu ja tuhoutunut kokonaan
- B. Alkuperäisyys:** 1=täysin alkuperäinen, 2=entisöity osittain, 3=entisöity kokonaan, 4=siirretty alkuperäiseltä paikaltaan
- C. Hoitotarve:** 1=vaatii entistämistä, 2=vaatii kunnostamista, 3=vaatii puhdistamista tai esiin kaivamista, 4=vaatii tuki- tai suojarakenteita, 5=vaatii tutkimuksia tuhoutumisen estämiseksi, 6=vaatii jatkuvaa hoitoa, 7=ei vaadi hoitotoimenpiteitä
- D: Hoitotilanne:** 1=peruskunnostettu, 2= tuettu rakentein, 3=pidetään puhtaana
- E: Rajaustarkkuus:** 1=rajattu arvion pohjalta, 2= rajattu osittaisella koekaivauksella, 3= rajattu kokonaan epävarmasti koekai-  
vauksin, 4= rajattu kokonaan luotettavin koekaivauksin, 5=rajattu näkyvien rakenteiden perusteella
- F: Vahvistustapa:** 1=rajattu vain muinaisjäännös, 2=rajattu vain suoja-alue, 3=rajattu sekä muinaisjäännös että suoja-alue
- G: Maastomerkintä:** 1=kuparitaulu, 2=kertova taulu, 3=paalurajaus ilman taulua, 4=paalurajaus ja taulu, 5= aitaus ja taulu, 6=rakennus ympärillä ja taulu

#### Tila ja omistaja

Mikäli kohde on useamman tilan tai kylän alueella, TÄYTÄ LISÄKORTTI

# ARKEOLOGISEN KOHTEEN TARKASTUS



## Tunnistetiedot

Kunta: Vehmersalmi Inventointinumero: 1.600/5.  
Alue: Ritoniemi Luokka: \_\_\_\_\_  
Nimi: Rautaharjun soraomonttu Ajoitus: kivikausi  
Kohteen laji: KuM 6079, kehdonjalaksen muot. kirves Lukumäärä: \_\_\_\_\_  
Kohteesta muita kortteja \_\_\_\_\_ kpl (ks. täyttöohjeet)  
Tarkastaja: Olli Soininen Tarkastusaika: 22 5 19 90

## Sijaintitiedot

Peruskartta: 3244 02 Litmalahti Pinta-ala \_\_\_\_\_  
x= 6966 y= 547 z= 95  
Suunta ja etäisyys kirkosta tms.: \_\_\_\_\_  
n. 6,8 km Vehmersalmen kirkosta länsi-  
luoteeseen

## Hoito ja kunto (ks. täyttöohjeet)

A  B  C  D  E  F  G

## Tila ja omistaja (ks. täyttöohjeet)

Kylä/kaupunginosa: \_\_\_\_\_  
Tila/Rno/nimi: Ritoniemi  
Ritoniemi RN:o 20:31  
tai Kortteli/tontti/palsta: \_\_\_\_\_  
Omistaja: 1) Anna Kaisa Fredrika Kinnunen Puhelin: 972 74209  
Osoite: \_\_\_\_\_ Postitmp: \_\_\_\_\_  
Kiinteistötunnus: Kiekka, Männistö      77460 Maavesi  
 Vuokrattu, ks. huomautukset.

2) Matti Emil Rautaharjun perik./Erkki Rautaharju  
Hiidenlahti, 71160 Riistavesi Lisää kiinteistöjä kpl 711008

## Aiemmat tiedot:

## Aiemmat löydöt:

KuM 6079, kehdonjalaksen muotoinen kirves/kuokka

## Tarkastuslöydöt:

# TARKASTUSKERTOMUS

## Liitteet:

kartat \_\_\_\_\_

muut liitteet \_\_\_\_\_

negatiivit \_\_\_\_\_

diat \_\_\_\_\_

## Tarkastuksen aihe:

Huoltomies Alpo Jetsonen (os. Kuopio, Tomperi) oli 5.11.1975 löytänyt rakennustyömaalle ajetusta sorasta kehdonjalaksen muotoisen kirveen/kuokan, joka oli luovutettu Kuopion museoon (verif. 16/76, diar. 4.3. 9176). Sora oli tuotu paikalle Ritoniemen hotellista 1 km etelään tai itään sijaitsevasta sorahaudasta. Paikalla havaittiin myös kuoppia ja kumpuja. Verifikaatissa on mukana karttaluonnos.

## Kohteen kuvaus:

Kävin sorahaudoilla tarkistamassa löytöpaikkaa. Nykyisin alue on laajentunut, ja hauta on edelleen käytössä. Kiersin aluetta sen reunoja tarkkaillen, mutten havainnut mitään muinaisjäännökseen viittaavaa. Kiersin myös sorahaudan ympäristössä. Alueella kasvoi hiekkakankaalle tyypillistä männikköä sekä aluskasvillisuutta. Alueella oli myös isoja kiviä, maanpinta oli paksun turvekerroksen peitossa. Mitään kuoppia ja kumpuja en havainnut.

Kävin tarkastamassa 9.9.1990 laajan sorakuopan reunamia. Mitään erityistä ei näkynyt, ja jäi käsitys, että alue on saattanut olla kivikautisia vedenkorkeuksia ajatellen ainakin osittain liian matalalla. Vain kuopan luoteispäässä on säilynyt korkeampaa harjannetta, siellä maa on kivisempää. Kirveen (KuM 6079) löytökohdasta ja läheisyydestä on hiekat joka tapauksessa otettu. -J.A.

Ympäristö ja maankäyttö (kylät, rakennukset, tiet, sorakuoppa jne)

Ritoniemen lomakylän eteläpuolella, n. 1 km etelään, sijaitseva hiekkakuoppa.

Laajuuden arviointiperuste:

Luokitusehdotus perusteluineen:

Kivikautinen asp.löytö (?)

Ehdotus suoja-alueeksi: \_\_\_\_\_

Havaintomahdollisuudet: Hiekkakuopan reunoissa hyvät

Opas: \_\_\_\_\_

Rauhoitustoimenpiteet maastossa:

Tiedossa olevat maankäyttösuunnitelmat, kiireellisyys:

Soranotto jatkuu, löytökohta hävinnyt soranotossa

Lähilöytöjä:

1.600/6. KuM 5482, kourutaltilta, Vehmersalmi kk.

1.600/7. KuM 5139, reikäkivi, Pappila, Ritokangas

\*\*\*\*\*

Selostus jätetty

22 5 90  
/ 19

Kuopiossa

Olli Soininen

Aika

Paikka

Allekirjoitus

### Jatkotoimenpiteitä:

### Huomautuksia (esim perimätieto) ja lisäyksiä:

### Täyttöohjeita:

#### Tunnistetiedot

Mikäli kohteen alueella on useampia muinaisjäännöslajeja (esim. asuinpaikka ja röykkiöitä), täytä samalla nimellä ja inventoin-  
tinumerolla useampi kortti

#### Hoito ja kunto

**A. Kunto:** 1=koskematon, 2= tutkittu osittain, 3= tutkittu kokonaan, 4=tuhoutunut osittain, 5= tuhoutunut kokonaan, 6=tutkittu  
ja tuhoutunut osittain, 7=tutkittu ja tuhoutunut kokonaan

**B. Alkuperäisyys:** 1=täysin alkuperäinen, 2=entisoity osittain, 3=entisoity kokonaan, 4=siirretty alkuperäiseltä paikaltaan

**C. Hoitotarve:** 1=vaatii entistämistä, 2=vaatii kunnostamista, 3=vaatii puhdistamista tai esiin kaivamista, 4=vaatii tuki- tai suo-  
jarakenteita, 5=vaatii tutkimuksia tuhoutumisen estämiseksi, 6=vaatii jatkuvaa hoitoa, 7=ei vaadi hoitotoimenpiteitä

**D. Hoitotilanne:** 1=peruskunnostettu, 2= tuettu rakentein, 3=pidetään puhtaana

**E. Rajaustarkkuus:** 1=rajattu arvion pohjalta, 2= rajattu osittaisella koekaivauksella, 3= rajattu kokonaan epävarmasti koekai-  
vauksin, 4= rajattu kokonaan luotettavin koekaivauksin, 5=rajattu näkyvien rakenteiden perusteella

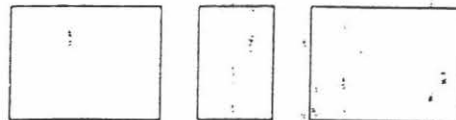
**F. Vahvistustapa:** 1=rajattu vain muinaisjäännös, 2=rajattu vain suoja-alue, 3=rajattu sekä muinaisjäännös että suoja-alue

**G. Maastomerkitä:** 1=kuparitaulu, 2=kertova taulu, 3=paalurajaus ilman taulua, 4=paalurajaus ja taulu, 5= aitaus ja taulu,  
6=rakennus ympärillä ja taulu

#### Tila ja omistaja

Mikäli kohde on useamman tilan tai kylän alueella, TÄYTÄ LISÄKORTTI

# ARKEOLOGISEN KOHTEEN TARKASTUS



## Tunnistetiedot

Kunta: Vehmersalmi Inventointinumero: 1.600/6.  
Alue: Vehmersalmi kk Luokka: kivikausi  
Nimi: \_\_\_\_\_ Ajoitus: \_\_\_\_\_  
Kohteen laji: KuM.5482, kourutaltta Lukumäärä: \_\_\_\_\_  
Kohteesta muita kortteja \_\_\_\_\_ kpl (ks. täyttöohjeet)  
Tarkastaja: Olli Soininen Tarkastusaika: 27 5 90

## Sijaintitiedot

3244 05 Vehmersalmi  
Peruskartta: \_\_\_\_\_ Pinta-ala \_\_\_\_\_  
x= 6962 32 y= 553 20 95-100  
n. 200 m Vehmersalmen kirkosta koilli-  
Suunta ja etäisyys kirkosta tms. seen

## Hoito ja kunto (ks. täyttöohjeet)

A  B  C  D  E  F  G

## Tila ja omistaja (ks. täyttöohjeet)

Kylä/kaupunginosa: MIETTILÄ  
Tila/Rno/nimi: KORHOLA 47110

tai Kortteli/tontti/palsta: \_\_\_\_\_

Omistaja: JUHA JA RAJJA RISSANEN Puhelin: 971-551305

Osoite: ALA-KORHOLA Postitmp: 71310 VEHMERSALMI

Kiinteistötunnus:   Vuokrattu, ks. huomautukset

Lisää kiinteistöjä kpl

## Aiemmat tiedot:

## Aiemmat löydöt:

KuM 5482, kourutaltta

## Tarkastuslöydöt:

# TARKASTUSKERTOMUS

## Liitteet:

kartat \_\_\_\_\_

muut liitteet \_\_\_\_\_

negatiivit \_\_\_\_\_

diat \_\_\_\_\_

## Tarkastuksen aihe:

Vuonna 1966 Asko Reinikainen (os. Vehmersalmi) on löytänyt kourutaltan Vehmersalmen kylän tieltä maanpinnalta, ruokamultakerroksesta. Todennäköisesti kourutaltta on kulkeutunut paikalle tuodun soran mukana Ritoniemen sorahaudoista. (Vrt. 1.600/7. KuM 5139, reikäkivi, Pappila, Ritokangas)

## Kohteen kuvaus:

Selvisi, että löytäjä, Asko Reinikainen on Vehmersalmen kirjaston palveluksessa, kirjastoauton kuljettaja. Hän kertoi löytäneensä taltan koulupoikana hautuumaan alipuoliselta tieltä, suunnilleen tien keskivälistä. Koulun opettaja, Uno Paavo Miettinen sitten lähetti löydön tutkittavaksi museoon. - J.A.



**Ympäristö ja maasto:** (vesistö, vesistökoodi, akur... -kiviatjne)

Vehmersalmen hautausmaan koillis-itäpuoliselle tielle ajetusta hiekasta, joka on otettu luultavasti jostakin Ritoniemen sorakuopasta.

**Laajuuden arviointiperuste:**

**Luokitusehdotus perusteluineen:**

Kivikautinen irtolöytö (?)

**Ehdotus suoja-alueeksi:** \_\_\_\_\_

**Havaintomahdollisuudet:** \_\_\_\_\_

**Opas:** \_\_\_\_\_

**Rauhoitustoimenpiteet maastossa:**

**Tiedossa olevat maankäyttösuunnitelmat, kiireellisyys:**

**Lähilöytöjä:**

\*\*\*\*\*

Selostus jätetty

22 5 90  
/ 19

Kuopiossa

Olli Soininen

Aika

Paikka

Allekirjoitus

### Jatkotoimenpiteitä:

### Huomautuksia (esim perimätieto) ja lisäyksiä:

### Täyttöohjeita:

#### Tunnistetiedot

Mikäli kohteen alueella on useampia muinaisjäännöslajeja (esim. asuinpaikka ja röykkiöitä), täytä samalla nimellä ja inventointinumerolla useampi kortti

#### Hoito ja kunto

**A. Kunto:** 1=koskematon, 2= tutkittu osittain, 3= tutkittu kokonaan, 4=tuhoutunut osittain, 5= tuhoutunut kokonaan, 6=tutkittu ja tuhoutunut osittain, 7=tutkittu ja tuhoutunut kokonaan

**B. Alkuperäisyys:** 1=täysin alkuperäinen, 2=entisoity osittain, 3=entisoity kokonaan, 4=siirretty alkuperäiseltä paikaltaan

**C. Hoitotarve:** 1=vaatii entistämistä, 2=vaatii kunnostamista, 3=vaatii puhdistamista tai esiin kaivamista, 4=vaatii tuki- tai suojarakenteita, 5=vaatii tutkimuksia tuhoutumisen estämiseksi, 6=vaatii jatkuvaa hoitoa, 7=ei vaadi hoitotoimenpiteitä

**D: Hoitotilanne:** 1=peruskunnostettu, 2= tuettu rakentein, 3=pidetään puhtaana

**E: Rajaustarkkuus:** 1=rajattu arvion pohjalta, 2= rajattu osittaisella koekaivauksella, 3= rajattu kokonaan epävarmasti koekai-  
vauksin, 4= rajattu kokonaan luotettavin koekaivauksin, 5=rajattu näkyvien rakenteiden perusteella

**F: Vahvistustapa:** 1=rajattu vain muinaisjäännös, 2=rajattu vain suoja-alue, 3=rajattu sekä muinaisjäännös että suoja-alue

**G: Maastomerkinä:** 1=kuparitaulu, 2=kertova taulu, 3=paalurajaus ilman taulua, 4=paalurajaus ja taulu, 5= aitaus ja taulu, 6=rakennus ympärillä ja taulu

#### Tila ja omistaja

Mikäli kohde on uscamman tilan tai kylän alueella, TÄYTÄ LISÄKORTTI

# ARKEOLOGISEN KOHTEEN TARKASTUS

--	--	--

## Tunnistetiedot

Kunta: Vehmersalmi Inventointinumero: 1.600/7.  
Alue: Pappila Luokka: kivikausi  
Ritokangas Ajoitus: \_\_\_\_\_  
Nimi: \_\_\_\_\_  
Kohteen laji: KuM 5139, reikäkivi Lukumäärä: \_\_\_\_\_  
Kohteesta muita kortteja \_\_\_\_\_ kpl (ks. täyttöohjeet)  
Tarkastaja: Olli Soininen Tarkastusaika: 27 519 90

## Sijaintitiedot

3244 02 Litmalahti ja 3244 05 Vehmersalmi  
Peruskartta: \_\_\_\_\_ Pinta-ala \_\_\_\_\_  
x= 6963 y= 549-551 z= 90-95  
Suunta ja etäisyys kirkosta tms. n. 3,2 km Vehmersalmen kirkosta länsi-  
luoteeseen

## Hoito ja kunto (ks. täyttöohjeet)

A  B  C  D  E  F  G

## Tila ja omistaja (ks. täyttöohjeet)

Kylä/kaupunginosa: Pappila  
Tila/Rno/nimi: Pappila RN:o 5

tai Kortteli/tontti/palsta: \_\_\_\_\_

Omistaja: Vehmersalmen kunta Puhelin: \_\_\_\_\_

Osoite: \_\_\_\_\_ Postitmp: \_\_\_\_\_

Kiinteistötunnus:       Vuokrattu, ks. huomautukset

Lisää kiinteistöjä kpl

## Aiemmat tiedot:

--

## Aiemmat löydöt:

KuM 5139, reikäkivi

## Tarkastuslöydöt:

--

## Liitteet:

kartat \_\_\_\_\_

muut liitteet \_\_\_\_\_

negatiivit F.a. 3124-6 \_\_\_\_\_

diat \_\_\_\_\_

**Tarkastuksen aihe:**

Työmies Toivo Holopainen oli löytänyt 5.9. 1962 Vehmersalmen Ritokankaalta sorahaudasta tylppäpäisen suiponsoikean reikäkiven, joka oli toimitettu Kuopion Isänmaallisen Seuran kokoelmiin.

**Kohteen kuvaus:** sijaitsee nyk. 4 sorahautaa, ja tarkastaessani aluetta havaitsin, että se on kaavoitettu omakotitaloalueeksi. Kunnallistekniikka on jo nähtävästi tehty, Ritokangasta halkoivat kadut, ja rakennustyöt olivat jo muutamilla tonteilla käynnissä. Maaperä alueella on hiekkakangasta. - Kiersin alueella olevien sorahautojen laitoja etsien mahdollisia merkkejä muinaisjäännöksistä, mitään merkittävää ei näkynyt. Lapinrannan sorahauta on laajentunut huomattavasti suuremmaksi, kuin se esiintyy kartassa. Alueen koskemattomat alat olivat paksuhkon sammalkerroksen peitossa, kasvusto kankaalla on matalaa männikköä.

Selvisi, että löytäjä on Räsälässä asuva Toivo Holopainen, p. 563260. Hän kertoi työskennelleensä useasti Ritokankaan sorahautoilla, mutta ei muistanut esineen löytymisestä yhtään mitään. Hän piti varmana sitä, että kyseessä ei ole toinen samanniminen henkilö. - J.A.

Kävin tarkastamassa hiekkakuoppaa 9.9.1990, alue vaikuttaa kivikautisia vedenkorkeuksia ajatellen olevan ehkä liiankin matalalla. -J.A.

Lähilöytö ja maasto: (vesistö, vesistökoodi, rakennukset, tiet, sorakuopat jne)

Vehmersalmen länsirännällä, n. 1,5 km lossin ylityspaikasta luoteeseen.

Laajuuden arviointiperuste:

Luokitusehdotus perusteluineen:

Kivikautinen irtolöytö (?)

Ehdotus suoja-alueeksi: \_\_\_\_\_

Havaintomahdollisuudet: \_\_\_\_\_

Opas: \_\_\_\_\_

Rauhoitustoimenpiteet maastossa:

Tiedossa olevat maankäyttösuunnitelmat, kiireellisyys:

Lähilöytöjä:

\*\*\*\*\*

Selostus jätetty

22 5 90

Kuopiossa

Olli Soininen

/ 19

Aika

Paikka

Allekirjoitus

### Jatkotoimenpiteitä:

### Huomautuksia (esim perimätieto) ja lisäyksiä:

### Täyttöohjeita:

#### Tunnistetiedot

Mikäli kohteen alueella on useampia muinaisjäännöslajeja (esim. asuinpaikka ja röykkiöitä), täytä samalla nimellä ja inventointinumerolla useampi kortti

#### Hoito ja kunto

**A. Kunto:** 1=koskematon, 2= tutkittu osittain, 3= tutkittu kokonaan, 4=tuhoutunut osittain, 5= tuhoutunut kokonaan, 6=tutkittu ja tuhoutunut osittain, 7=tutkittu ja tuhoutunut kokonaan

**B. Alkuperäisyys:** 1=täysin alkuperäinen, 2=entisoity osittain, 3=entisoity kokonaan, 4=siirretty alkuperäiseltä paikaltaan

**C. Hoitotarve:** 1=vaatii entistämistä, 2=vaatii kunnostamista, 3=vaatii puhdistamista tai esiin kaivamista, 4=vaatii tuki- tai suojarakenteita, 5=vaatii tutkimuksia tuhoutumisen estämiseksi, 6=vaatii jatkuvaa hoitoa, 7=ei vaadi hoitotoimenpiteitä

**D: Hoitotilanne:** 1=peruskunnostettu, 2= tuettu rakentein, 3=pidetään puhtaana

**E: Rajaustarkkuus:** 1=rajattu arvion pohjalta, 2= rajattu osittaisella koekaivauksella, 3= rajattu kokonaan epävarmasti koekaivauksin, 4= rajattu kokonaan luotettavin koekaivauksin, 5=rajattu näkyvien rakenteiden perusteella

**F: Vahvistustapa:** 1=rajattu vain muinaisjäännös, 2=rajattu vain suoja-alue, 3=rajattu sekä muinaisjäännös että suoja-alue

**G: Maastomerkitä:** 1=kuparitaulu, 2=kertova taulu, 3=paalurajaus ilman taulua, 4=paalurajaus ja taulu, 5= aitaus ja taulu, 6=rakennus ympärillä ja taulu

#### Tila ja omistaja

Mikäli kohde on useamman tilan tai kylän alueella, TÄYTÄ LISÄKORTTI



# TARKASTUSKERTOMUS:

## Liitteet:

kartat \_\_\_\_\_

muut liitteet \_\_\_\_\_

negatiivit \_\_\_\_\_

diat \_\_\_\_\_

## Tarkastuksen aihe:

Petter Miettinen on J.A. Palmenin kautta lahjoittanut Kansallismuseoon 9.7.1879 tasataltan, joka on löytynyt Vehmersalmen kylän Kopolan talon N:o 3 maalta.

## Kohteen kuvaus:

Kopolan tilalla Matti Koponen ei tiennyt löydöstä mitään. Nykyisen tilan numero on 4, ja hän arveli numero 3:n olleen pappilalle myytyjä maita Vehmersalmen länsipuolella. Näin ollen olisi todennäköistä, että löytö on tehty Vehmersalmen Ritokankaan tienoilta. Kyseessä olevalta alueelta on myös muita löytöjä (Kts. 1.600/6. ja 1.600/7.)



**Ympäristö ja maasto:** (vedot, pöly, lämpö, räjähdys, pöly, sorakuopat jne)

Ilmeisesti Vehmersalmen länsirannalta Ritokankaan tienoilta

**Laajuuden arviointiperuste:**

**Luokitusehdotus perusteluineen:**

Kivikautinen irtolöytö (?)

**Ehdotus suoja-alueeksi:** \_\_\_\_\_

**Havaintomahdollisuudet:** \_\_\_\_\_

**Opas:** \_\_\_\_\_

**Rauhoitustoimenpiteet maastossa:**

**Tiedossa olevat maankäyttösuunnitelmat, kiireellisyys:**

**Lähilöytöjä:**

1.600/6. KuM 5482, kourutaltoa, Vehmersalmi kk

1.600/7. KuM 5139, reikäkivi, Pappila Ritokangas

\*\*\*\*\*

**Selostus jätetty**

23 5 90

Kuopiossa

Olli Soininen

/ 19

Aika

Paikka

Allekirjoitus

## Jatkotoimenpiteitä:

## Huomautuksia (esim perimätieto) ja lisäyksiä:

## Täyttöohjeita:

### Tunnistetiedot

Mikäli kohteen alueella on useampia muinaisjäännöslajeja (esim. asuinpaikka ja röykkiöitä), täytä samalla nimellä ja inventointinumerolla useampi kortti

### Hoito ja kunto

**A. Kunto:** 1=koskematon, 2= tutkittu osittain, 3= tutkittu kokonaan, 4=tuhoutunut osittain, 5= tuhoutunut kokonaan, 6=tutkittu ja tuhoutunut osittain, 7=tutkittu ja tuhoutunut kokonaan

**B. Alkuperäisyys:** 1=täysin alkuperäinen, 2=entisöity osittain, 3=entisöity kokonaan, 4=siirretty alkuperäiseltä paikaltaan

**C. Hoitotarve:** 1=vaatii entistämistä, 2=vaatii kunnostamista, 3=vaatii puhdistamista tai esiin kaivamista, 4=vaatii tuki- tai suojarakenteita, 5=vaatii tutkimuksia tuhoutumisen estämiseksi, 6=vaatii jatkuvaa hoitoa, 7=ei vaadi hoitotoimenpiteitä

**D: Hoitotilanne:** 1=peruskunnostettu, 2= tuettu rakentein, 3=pidetään puhtaana

**E: Rajaustarkkuus:** 1=rajattu arvion pohjalta, 2= rajattu osittaisella koekaivauksella, 3= rajattu kokonaan epävarmasti koekaivauksin, 4= rajattu kokonaan luotettavin koekaivauksin, 5=rajattu näkyvien rakenteiden perusteella

**F: Vahvistustapa:** 1=rajattu vain muinaisjäännös, 2=rajattu vain suoja-alue, 3=rajattu sekä muinaisjäännös että suoja-alue

**G: Maastomerkintä:** 1=kuparitaulu, 2=kertova taulu, 3=paalurajaus ilman taulua, 4=paalurajaus ja taulu, 5= aitaus ja taulu, 6=rakennus ympärillä ja taulu

### Tila ja omistaja

Mikäli kohde on useamman tilan tai kylän alueella, TÄYTÄ LISÄKORTTI

# ARKEOLOGISEN KOHTEEN TARKASTUS

--	--	--

## Tunnistetiedot

Kunta: Vehmersalmi Inventointinumero: 1.600/9.  
Alue: Putronniemi Luokka: kivikausi  
Nimi: Lempelänniemi Ajoitus: \_\_\_\_\_  
Kohteen laji: KuM 2389 (ent. Aa 60), vasarakirves Lukumäärä: \_\_\_\_\_  
Kohteesta muita kortteja \_\_\_\_\_ kpl (ks. täyttöohjeet)  
Tarkastaja: Olli Soininen Tarkastusaika: 21 5 19 90

## Sijaintitiedot

Peruskartta: 3244 04 Enonlahti Pinta-ala \_\_\_\_\_  
x= 6956 86 y= 556 60 z= 90 (tila)  
Suunta ja etäisyys kirkosta tms. n. 4 km Vehmersalmen kirkosta  
kaakkoon

## Hoito ja kunto (ks. täyttöohjeet)

A  B  C  D  E  F  G

## Tila ja omistaja (ks. täyttöohjeet)

Kylä/kaupunginosa: Putroniemi  
Tila/Rno/nimi: Lempelänniemi RN:o 2:28  
tai Kortteli/tontti/palsta: \_\_\_\_\_  
Omistaja: Pauli Mali Puhelin: 971-551249  
Osoite: Lempelänniemi Postitmp: 71310 Vehmersalmi  
Kiinteistötunnus:   Vuokrattu, ks. huomautukset

Lisää kiinteistöjä \_\_\_\_\_ kpl

## Aiemmat tiedot:

## Aiemmat löydöt:

KuM 2389 (ent. Aa 60), vasarakirves

## Tarkastuslöydöt:

# TARKASTUSKERTOMUS

## Liitteet:

kartat \_\_\_\_\_

muut liitteet \_\_\_\_\_

negatiivit \_\_\_\_\_

diat \_\_\_\_\_

## Tarkastuksen aihe:

KuM 2389 (ent. Aa 60), vasarakerives. Löydetty Putroniemen kylän Lempelän niemestä "raha-aarteen" päältä. Löysi seppä P. Laitinen. Oli varustettu nahkavarrella. Aarretta ei saanut, sillä palattuun hakemasta toveria, olivat suuret neliskulmaiset rahat kadonneet. Ollut löydetty 3 miespolvea. Kertomuksen mukaan käytetty sotanuijana. Asiamies N. Huttunen on toimittanut vasarakeriveen 5.1.1885 Kuopion museoon.

## Kohteen kuvaus:

Tilan nykyinen isäntä Pauli Mali ei ollut kuullut tarinaa raha-aarteesta ja vasarakeriveestä. Hänen isoisänsä oli v. 1904 ostanut tilan tullessaan poliisiksi Vehmersalmelle (Pauli Malilla oli isoisänsä todistuksia Venäjän armeijasta).

Tarkastin pihaa ympäröivät kynnöksellä olevat pellot, mutta mitään erikoista ei näkynyt. Maaperä oli hiekansekaista multaa. Myöskään Pauli Mali ei ole havainnut mitään erikoista maata viljellessään.

27.10.1990 kävin Lempelänniemessä, tapasin Pauli Malin. Kiertelin päärakennuksen etelä- ja itäpuolisia (osaksi nurmella) pelloja metallinilmaisimen kanssa. Mitään kiinnostavaa ei tullut esille. Pauli Mali kertoi, että Lempelänlahdesta on kulkenut vanha talvitie, mutta toisaalta Lempelänniemen talon maa-ala on ollut aiemmin laaja, ja löytö saattaisi siis olla kauempana päärakennuksesta ja mainitusta kulkureitistä. Seppä Laitinen tai yleensä Laitiset ja ent. sepät tienoilla eivät olleet tiedossa. -J.A.

Ympäristö ja maasto: (vesistö, vesistökoodi, rakennukset, tiet, sora- ja kivi)

Lempelänniemen kärki: (?)

Laajuuden arviointiperuste:

Luokitusehdotus perusteluineen:

mahd. ploomurakätköön "suojelemaan" pantu taikaesine

Ehdotus suoja-alueeksi: \_\_\_\_\_

Havaintomahdollisuudet: \_\_\_\_\_  
Hyvät

Pauli Mali

Opas: \_\_\_\_\_

Rauhoitustoimenpiteet maastossa:

Tiedossa olevat maankäyttösuunnitelmat, kiireellisyys:

Lähilöytöjä:

\*\*\*\*\*

Selostus jätetty

21 5 90

Kuopiossa

Olli Soininen

/ 19

Aika

Paikka

Allekirjoitus

### Jatkotoimenpiteitä:

### Huomautuksia (esim perimätieto) ja lisäyksiä:

### Täyttöohjeita:

#### Tunnistetiedot

Mikäli kohteen alueella on useampia muinaisjäännöslajeja (esim. asuinpaikka ja röykkiöitä), täytä samalla nimellä ja inventoin-  
tinumerolla useampi kortti

#### Hoito ja kunto

**A. Kunto:** 1=koskematon, 2= tutkittu osittain, 3= tutkittu kokonaan, 4=tuhoutunut osittain, 5= tuhoutunut kokonaan, 6=tutkittu  
ja tuhoutunut osittain, 7=tutkittu ja tuhoutunut kokonaan

**B. Alkuperäisyys:** 1=täysin alkuperäinen, 2=entisöity osittain, 3=entisöity kokonaan, 4=siirretty alkuperäiseltä paikaltaan

**C. Hoitotarve:** 1=vaatii entistämistä, 2=vaatii kunnostamista, 3=vaatii puhdistamista tai esiin kaivamista, 4=vaatii tuki- tai suo-  
jarakenteita, 5=vaatii tutkimuksia tuhoutumisen estämiseksi, 6=vaatii jatkuvaa hoitoa, 7=ei vaadi hoitotoimenpiteitä

**D: Hoitotilanne:** 1=peruskunnostettu, 2= tuettu rakentein, 3=pidetään puhtaana

**E: Rajaustarkkuus:** 1=rajattu arvion pohjalta, 2= rajattu osittaisella koekaivauksella, 3= rajattu kokonaan epävarmasti koekai-  
vauksin, 4= rajattu kokonaan luotettavin koekaivauksin, 5=rajattu näkyvien rakenteiden perusteella

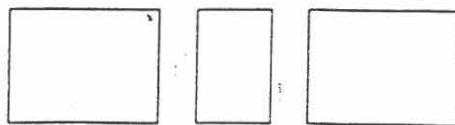
**F: Vahvistustapa:** 1=rajattu vain muinaisjäännös, 2=rajattu vain suoja-alue, 3=rajattu sekä muinaisjäännös että suoja-alue

**G: Maastomerkintä:** 1=kuparitaulu, 2=kertova taulu, 3=paalurajaus ilman taulua, 4=paalurajaus ja taulu, 5= aitaus ja taulu,  
6=rakennus ympärillä ja taulu

#### Tila ja omistaja

Mikäli kohde on useamman tilan tai kylän alueella, TÄYTÄ LISÄKORTTI

# ARKEOLOGISEN KOHTEEN TARKASTUS



## Tunnistetiedot

Kunta: Vehmersalmi Inventointinumero: 1.600/10.  
Alue: Ritoniemi Luokka: \_\_\_\_\_  
Haukijoki Ajoitus: kivikausi  
Nimi: \_\_\_\_\_ Lukumäärä: \_\_\_\_\_  
Kohteen laji: KuM 1864, kourutaltta  
Kohteesta muita kortteja \_\_\_\_\_ kpl (ks. täyttöohjeet)  
Tarkastaja: Olli Soininen Tarkastusaika: 23 519 90

## Sijaintitiedot

3244 05 Vehmersalmi  
Peruskartta: \_\_\_\_\_ Pinta-ala \_\_\_\_\_  
x= 6966 54 y= 554 83 z= 87,5  
Suunta ja etäisyys kirkosta tms. n. 4,7 km Vehmersalmen kirkosta  
koilliseen

## Hoito ja kunto (ks. täyttöohjeet)

A  B  C  D  E  F  G

## Tila ja omistaja (ks. täyttöohjeet)

Kylä/kaupunginosa: Ritoniemi  
Tila/Rno/nimi: Haukijoki RN:o 25:76  
tai Kortteli/tontti/palsta: \_\_\_\_\_  
Omistaja: Paavo Pelkonen Puhelin: 971-562133  
Osoite: Haukijoki Postitmp: 71310 Vehmersalmi  
Kiinteistötunnus:      Vuokrattu, ks. huomautukset

Lisää kiinteistöjä kpl

## Aiemmat tiedot:

## Aiemmat löydöt:

KuM 1864, kourutaltta

## Tarkastuslöydöt:

# TARKASTUSKERTOMUS

## Liitteet:

kartat \_\_\_\_\_

muut liitteet \_\_\_\_\_

F.a. 3129

negatiivit \_\_\_\_\_

diat \_\_\_\_\_

## Tarkastuksen aihe:

Paavo Pelkonen löysi Juhon Haukijoen talon pellosta kivitaltan, joka luovutettiin 14.4. 1926 Kuopion museoon.

## Kohteen kuvaus:

Haukijoen talon nykyinen isäntä, Paavo Pelkonen on löytäjän poika ja muistaa löydön. Löytöpaikka sijaitsee talon eteläpuolella etelään viettävän rinteen yläreunassa. Rinteen alapuolella on Haukilampi. Löytöpaikan itäpuolella, n. 10-15 m, on sijainnut aiemmin lato, joka on nykyisin purettu. Löytöpaikalla oli aiemmin ollut loivareunainen syväne, josta tuli aikoinaan kyntäessä esille vähän hiiltä. Nykyisin kuopanne on tasoittunut kynnetäessä. Mitään uusia löytöjä ei myöhemmin ole tullut esille. Tarkastin löytöpaikan, joka oli kesannolla. Maaperä on paikalla savensekaista multaa kuten myös muuallakin taloa ympäröivillä pelloilla. Piharakennukset sijaitsevat mäen laella. Kts. kuva 7 (F.a. 3129).



Maastokuva (vesistö, vesistökoodi, rakennukset, tiet, sorakuopat jne)

Haukilammen pohjoispuolinen pelto

Laajuuden arviointiperuste:

Luokitusehdotus perusteluineen:

kivikautinen irtolöytö

Ehdotus suoja-alueeksi: \_\_\_\_\_

Havaintomahdollisuudet: Kesantopellolla huonot

Opas: Paavo Pelkonen

Rauhoitustoimenpiteet maastossa:

Tiedossa olevat maankäyttösuunnitelmat, kiireellisyys:

Lähilöytöjä:

\*\*\*\*\*

Selostus jätetty

23 / 5 19 90

Kuopiossa

Olli Soininen

Aika

Paikka

Allekirjoitus

## Jatkotoimenpiteitä:

## Huomautuksia (esim perimätieto) ja lisäyksiä:

## Täyttöohjeita:

### Tunnistetiedot

Mikäli kohteen alueella on useampia muinaisjäännöslajeja (esim. asuinpaikka ja röykkiöitä), täytä samalla nimellä ja inventoin-  
tinumerolla useampi kortti

### Hoito ja kunto

**A. Kunto:** 1=koskematon, 2= tutkittu osittain, 3= tutkittu kokonaan, 4=tuhoutunut osittain, 5= tuhoutunut kokonaan, 6=tutkittu  
ja tuhoutunut osittain, 7=tutkittu ja tuhoutunut kokonaan

**B. Alkuperäisyys:** 1=täysin alkuperäinen, 2=entisoity osittain, 3=entisoity kokonaan, 4=siirretty alkuperäiseltä paikaltaan

**C. Hoitotarve:** 1=vaatii entistämistä, 2=vaatii kunnostamista, 3=vaatii puhdistamista tai esiin kaivamista, 4=vaatii tuki- tai suo-  
jarakenteita, 5=vaatii tutkimuksia tuhoutumisen estämiseksi, 6=vaatii jatkuvaa hoitoa, 7=ei vaadi hoitotoimenpiteitä

**D: Hoitotilanne:** 1=peruskunnostettu, 2= tuettu rakentein, 3=pidetään puhtaana

**E: Rajaustarkkuus:** 1=rajattu arvion pohjalta, 2= rajattu osittaisella koekaivauksella, 3= rajattu kokonaan epävarmasti koekai-  
vauksin, 4= rajattu kokonaan luotettavin koekaivauksin, 5=rajattu näkyvien rakenteiden perusteella

**F: Vahvistustapa:** 1=rajattu vain muinaisjäännös, 2=rajattu vain suoja-alue, 3=rajattu sekä muinaisjäännös että suoja-alue

**G: Maastomerkintä:** 1=kuparitaulu, 2=kertova taulu, 3=paalurajaus ilman taulua, 4=paalurajaus ja taulu, 5= aitaus ja taulu,  
6=rakennus ympärillä ja taulu

### Tila ja omistaja

Mikäli kohde on useamman tilan tai kylän alueella, TÄYTÄ LISÄKORTTI



# TARKASTUSKERTOMUS

## Liitteet:

kartat \_\_\_\_\_  
muut liitteet \_\_\_\_\_  
negatiivit \_\_\_\_\_  
diat \_\_\_\_\_

## Farkastuksen aihe:

KuM 2386, tasataltta. Löydetty Suvasveden saaresta Ukonlahteen kuuluvalta tilalta. Paikalla näyttää ennen olleen viljelystä. Museoon toi museon asiamies N. Huttunen. Luov. talollinen I. Venäläinen.

## Kohteen kuvaus:

Kävin Ukonlahden tilalla, missä isäntä Erkki Holopainen ei ollut tietoinen löydetyistä esineistä. Ei myöskään tuntenut Venäläisten sukua kylältä, arveli kuitenkin, että kyseessä voi olla joko Kaupinsalon saari (PK 3243 09 Tuohisalo, x=6948-9, y=563-4) tai todennäköisimmin Tuohisalon saari (PK 3243 09 Tuohisalo, x=6946-7, y=565), joissa Ukonlahden tilalla on ollut peltoja. Tuohisalon viereisestä Jauhisaaresta tunnetaan kiviraunio (1.604.). Holopainen kertoi myös Korkeatsaarissa (PK 3243 09 Tuohisalo, x=6947 23, y=563 38) sijaitsevan miilunpolttopaikan, joka nykyisin on osittain kaivettu saaren mökkiläisten toimesta.

Ukonlahden tilalla on myös vanhoja esineitä: pahkakuppi halk. 40 cm sekä tuohesta tehty pullo (suola-astia), verkon koho, verkon kives ja tuohiharja.

Ympäristö ja maasto: (vesistö, vesistökoori, k.k. oinitukset, tiet, sorakuopat jne)

Itäisen Suvasveden saari

Laajuuden arviointiperuste:

Luokitusehdotus perusteluineen:

kivikautinen irtolöytö

Ehdotus suoja-alueeksi: \_\_\_\_\_

Havaintomahdollisuudet: \_\_\_\_\_

Opas: \_\_\_\_\_

Rauhoitustoimenpiteet maastossa:

Tiedossa olevat maankäyttösuunnitelmat, kiireellisyys:

Lähilöytöjä:

\*\*\*\*\*

Selostus jätetty

28 5 90

/ 19

Kuopiossa

Olli Soininen

Aika

Paikka

Allekirjoitus

## Jatkotoimenpiteitä:

## Huomautuksia (esim perimätieto) ja lisäyksiä:

## Täyttöohjeita:

### Tunnistetiedot

Mikäli kohteen alueella on useampia muinaisjäännöslajeja (esim. asuinpaikka ja röykkiöitä), täytä samalla nimellä ja inventoin-  
tinumerolla useampi kortti

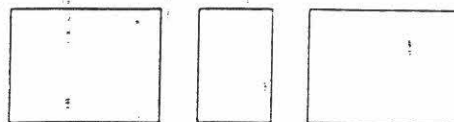
### Hoito ja kunto

- A. Kunto:** 1=koskematon, 2= tutkittu osittain, 3= tutkittu kokonaan, 4=tuhoutunut osittain, 5= tuhoutunut kokonaan, 6=tutkittu ja tuhoutunut osittain, 7=tutkittu ja tuhoutunut kokonaan
- B. Alkuperäisyys:** 1=täysin alkuperäinen, 2=entisoity osittain, 3=entisoity kokonaan, 4=siirretty alkuperäiseltä paikaltaan
- C. Hoitotarve:** 1=vaatii entistämistä, 2=vaatii kunnostamista, 3=vaatii puhdistamista tai esiin kaivamista, 4=vaatii tuki- tai suo-  
jarakenteita, 5=vaatii tutkimuksia tuhoutumisen estämiseksi, 6=vaatii jatkuvaa hoitoa, 7=ei vaadi hoitotoimenpiteitä
- D: Hoitotilanne:** 1=peruskunnostettu, 2= tuettu rakentein, 3=pidetään puhtaana
- E: Rajaustarkkuus:** 1=rajattu arvion pohjalta, 2= rajattu osittaisella koekaivauksella, 3= rajattu kokonaan epävarmasti koekai-  
vauksin, 4= rajattu kokonaan luotettavin koekaivauksin, 5=rajattu näkyvien rakenteiden perusteella
- F: Vahvistustapa:** 1=rajattu vain muinaisjäännös, 2=rajattu vain suoja-alue, 3=rajattu sekä muinaisjäännös että suoja-alue
- G: Maastomerkintä:** 1=kuparitaulu, 2=kertova taulu, 3=paalurajaus ilman taulua, 4=paalurajaus ja taulu, 5= aitaus ja taulu,  
6=rakennus ympärillä ja taulu

### Tila ja omistaja

Mikäli kohde on useamman tilan tai kylän alueella, TÄYTÄ LISÄKORTTI

# ARKEOLOGISEN KOHTEEN TARKASTUS



## Tunnistetiedot

Kunta: Vehmersalmi Inventointinumero: 1.600/12.  
Alue: Ukonlahti Luokka: \_\_\_\_\_  
Nimi: Lahdenharju Ajoitus: kivikausi  
Kohteen laji: KuM, kivikirves Lukumäärä: \_\_\_\_\_  
Kohteesta muita kortteja \_\_\_\_\_ kpl (ks. täyttöohjeet)  
Tarkastaja: Olli Soininen Tarkastusaika: 28 519 90

## Sijaintitiedot

Peruskartta: 3244 07 Mustinlahti Pinta-ala \_\_\_\_\_  
x= 6951 54 y= 564 60 z= 95  
Suunta ja etäisyys kirkosta tms. n. 14 km Vehmersalmen kirkosta  
kaakkoon

## Hoito ja kunto (ks. täyttöohjeet)

A  B  C  D  E  F  G

## Tila ja omistaja (ks. täyttöohjeet)

Kylä/kaupunginosa: Ukonlahti  
Tila/Rno/nimi: Lahdenharju RN:o 6:42  
tai Kortteli/tontti/palsta: \_\_\_\_\_  
Omistaja: Tuomo Heikkinen Puhelin: 971-565132  
Osoite: Vanhapaikka Postitmp: 71380 Mustinlahti  
Kiinteistötunnus:   Vuokrattu, ks. huomautukset

Lisää kiinteistöjä kpl

## Aiemmat tiedot:

Ver 16/89

## Aiemmat löydöt:

KuM 2386, tasataltta

## Tarkastuslöydöt:

# LAKKASTUSKERTOMUS

## Liitteet:

kartat \_\_\_\_\_

muut liitteet \_\_\_\_\_

negatiivit F.a. 3136 \_\_\_\_\_

diat \_\_\_\_\_

## Tarkastuksen aihe:

Syksyllä 1989 Ukonlahden Lahdenharjun tilalla tuli esille erikoinen kivi, joka osoittautui kivikirveeksi. Löytyi savesta tien pohjaa kaivettaessa.

## Kohteen kuvaus:

Tarkastin löytöpaikan. Kiven löytöpaikan kohdalla kulkee nykyisin tie. Maaperä löytöpaikalla on hiekkaa. Löytöpaikan eteläpuolella sijaitsee pelto, joka oli heinällä, joten sen tarkastelu ei tuottanut tulosta. Paikan pohjoispuolella on mäki, jonka laki on kalliota ja rinteet kivikkoisia, maaperä on karkeahkoa hiekkaa. Kivikirveen löytöpaikasta n. 20 m pohjoiseen, mäen länsirinteessä on näkyvissä jonkinlainen kiveys, mahdollisesti kaskiraunio. Kiveys on tehty päänkokoisista kivistä, pituus n. 20 m, leveys n. 10 m ja korkeus 15 cm, S-N-suuntainen. Kiveys on peittynyt osittain turpeen alle. Maaperä paljastui kiven alla nokiseksi, kuten koko mäen länsireunassa. Paikalla kasvaa koivumetsä.



Ympäristö ja maasto: (vesistö, vesistökoodi, rakennukset, tie, sorakuopa, jne,

Tie pellon reunassa, hiekkamaa

Laajuuden arviointiperuste:

Luokitusehdotus perusteluineen:

kivikautinen irtolöytö

Ehdotus suoja-alueeksi: \_\_\_\_\_

Havaintomahdollisuudet: \_\_\_\_\_

Opas: \_\_\_\_\_

Rauhoitustoimenpiteet maastossa:

Tiedossa olevat maankäyttösuunnitelmat, kiireellisyys:

Lähilöytöjä:

\*\*\*\*\*

Selostus jätetty

28 5 90

Kuopiossa

Olli Soininen

/ 19

Aika

Paikka

Allekirjoitus

### Jatkotoimenpiteitä:

### Huomautuksia (esim perimätieto) ja lisäyksiä:

### Täyttöohjeita:

#### Tunnistetiedot

Mikäli kohteen alueella on useampia muinaisjäännöslajeja (esim. asuinpaikka ja röykkiöitä), täytä samalla nimellä ja inventointinumerolla useampi kortti

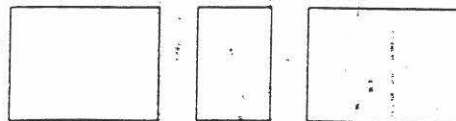
#### Hoito ja kunto

- A. Kunto:** 1=koskematon, 2= tutkittu osittain, 3= tutkittu kokonaan, 4=tuhoutunut osittain, 5= tuhoutunut kokonaan, 6=tutkittu ja tuhoutunut osittain, 7=tutkittu ja tuhoutunut kokonaan
- B. Alkuperäisyys:** 1=täysin alkuperäinen, 2=entisöity osittain, 3=entisöity kokonaan, 4=siirretty alkuperäiseltä paikaltaan
- C. Hoitotarve:** 1=vaatii entistämistä, 2=vaatii kunnostamista, 3=vaatii puhdistamista tai esiin kaivamista, 4=vaatii tuki- tai suojarakenteita, 5=vaatii tutkimuksia tuhoutumisen estämiseksi, 6=vaatii jatkuvaa hoitoa, 7=ei vaadi hoitotoimenpiteitä
- D: Hoitotilanne:** 1=peruskunnostettu, 2= tuettu rakentein, 3=pidetään puhtaana
- E: Rajaustarkkuus:** 1=rajattu arvion pohjalta, 2= rajattu osittaisella koekaivauksella, 3= rajattu kokonaan epävarmasti koekaivauksin, 4= rajattu kokonaan luotettavin koekaivauksin, 5=rajattu näkyvien rakenteiden perusteella
- F: Vahvistustapa:** 1=rajattu vain muinaisjäännös, 2=rajattu vain suoja-alue, 3=rajattu sekä muinaisjäännös että suoja-alue
- G: Maastomerkitä:** 1=kuparitaulu, 2=kertova taulu, 3=paalurajaus ilman taulua, 4=paalurajaus ja taulu, 5= aitaus ja taulu, 6=rakennus ympärillä ja taulu

#### Tila ja omistaja

Mikäli kohde on useamman tilan tai kylän alueella, TÄYTÄ LISÄKORTTI

# ARKEOLOGISEN KOHTEEN TARKASTUS



## Tunnistetiedot

Kunta: Vehmersalmi Inventointinumero: 1.600/13.  
Alue: Jänissalo Luokka: kivikausi  
Kortesuo  
Nimi: \_\_\_\_\_ Ajoitus: \_\_\_\_\_  
Kohteen laji: KuM, reikäkivi Lukumäärä: \_\_\_\_\_  
Kohteesta muita kortteja \_\_\_\_\_ kpl (ks. täyttöohjeet)  
Tarkastaja: Olli Soininen Tarkastusaika: 28 \* 5 19 90

## Sijaintitiedot

3244 07 Mustinlahti  
Peruskartta: \_\_\_\_\_ Pinta-ala \_\_\_\_\_  
x= 6954 24 y= 566 63 z= 100-102,5  
Suunta ja etäisyys kirkosta tms. n. 16 km Vehmersalmen kirkosta  
kaakkoon

## Hoito ja kunto (ks. täyttöohjeet)

A  B  C  D  E  F  G

## Tila ja omistaja (ks. täyttöohjeet)

Kylä/kaupunginosa: Jänissalo  
Tila/Rno/nimi: Kortesuo RN:o 2:32  
tai Kortteli/tontti/palsta: \_\_\_\_\_  
Omistaja: Juhani Miettinen Puhelin: 971-565131  
Osoite: \_\_\_\_\_ Postitmp: 71380 Mustinlahti  
Kiinteistötunnus:      Vuokrattu, ks. huomautukset

Lisää kiinteistöjä kpl

## Aiemmat tiedot:

Ver. 13/86  
J. Aroalhon tarkastuskertomus 6.8.1987

## Aiemmat löydöt:

KuM, reikäkivi

## Tarkastuslöydöt:

# TARKASTUSKERTOMUS

## Liitteet:

kartat \_\_\_\_\_

muut liitteet \_\_\_\_\_

negatiivit F.a. 3134-5 \_\_\_\_\_

diat \_\_\_\_\_

## Tarkastuksen aihe:

Koululainen Minna Miettinen on löytänyt 6.9.1986 peltotöiden yhteydessä reikäkiven. Amanuenssi Jouko Aroalho sekä Museoviraston tutkija Matti Huurre kävivät 6.6. 1987 tarkastamassa löytöpaikkaa (Jouko Aroalhon tarkastuskertomus 6.8.1987)

## Kohteen kuvaus:

Kävin reikäkiven löytöpaikalla, joka oli hennolla oraalla. Mitään merkittävää en havainnut, kiersin myös löytöpaikan NE-puolella sijaitsevaa kukkulaa, mutta myöskään siellä en havainnut mitään mainittavaa. Tarkastin myös läheisellä Kortesuolla ( $x=6953$  97,  $y=566$  75,  $z=95-6$ ) joen (Mustinjoki) ruoppauksen yhteydessä löytyneiden ruuhien ja tuohisen verkonkiveksen löytöpaikan. Alue oli osittain heinittynyt, osittain kynnöksellä. Mitään kivikkoista luotoa ei enää ollut näkyvissä, vaan alue oli muokattu tasaiseksi pelloksi. Alueella kulkee NE-SW -suuntainen oja, jonka reunoissa ei näkynyt mitään erikoista.

**Ympäristö ja maasto:** (vesistö, vesistö- ja maankäytön muutokset, tiet, sorakuopat jne)

Mustinjoen pohjoispuolinen pelto

**Laajuuden arviointiperuste:**

**Luokitusehdotus perusteluineen:**

kivikautinen irtolöytö

**Ehdotus suoja-alueeksi:** \_\_\_\_\_

**Havaintomahdollisuudet:** \_\_\_\_\_

**Opas:** \_\_\_\_\_

**Rauhoitustoimenpiteet maastossa:**

**Tiedossa olevat maankäyttösuunnitelmat, kiireellisyys:**

**Lähilöytöjä:**

\*\*\*\*\*

Selostus jätetty

28 5 90  
/ 19

Kuopiossa

Olli Soininen

Aika

Paikka

Allekirjoitus

## Jatkotoimenpiteitä:

## Huomautuksia (esim perimätieto) ja lisäyksiä:

### Täyttöohjeita:

#### Tunnistetiedot

Mikäli kohteen alueella on useampia muinaisjäännöslajeja (esim. asuinpaikka ja röykkiöitä), täytä samalla nimellä ja inventoin-  
tinumerolla useampi kortti

#### Hoito ja kunto

**A. Kunto:** 1=koskematon, 2= tutkittu osittain, 3= tutkittu kokonaan, 4=tuhoutunut osittain, 5= tuhoutunut kokonaan, 6=tutkittu  
ja tuhoutunut osittain, 7=tutkittu ja tuhoutunut kokonaan

**B. Alkuperäisyys:** 1=täysin alkuperäinen, 2=entisöity osittain, 3=entisöity kokonaan, 4=siirretty alkuperäiseltä paikaltaan

**C. Hoitotarve:** 1=vaatii entistämistä, 2=vaatii kunnostamista, 3=vaatii puhdistamista tai esiin kaivamista, 4=vaatii tuki- tai suo-  
jarakenteita, 5=vaatii tutkimuksia tuhoutumisen estämiseksi, 6=vaatii jatkuvaa hoitoa, 7=ei vaadi hoitotoimenpiteitä

**D: Hoitotilanne:** 1=peruskunnostettu, 2= tuettu rakentein, 3=pidetään puhtaana

**E: Rajaustarkkuus:** 1=rajattu arvion pohjalta, 2= rajattu osittaisella koekaivauksella, 3= rajattu kokonaan epävarmasti koekai-  
vauksin, 4= rajattu kokonaan luotettavin koekaivauksin, 5=rajattu näkyvien rakenteiden perusteella

**F: Vahvistustapa:** 1=rajattu vain muinaisjäännös, 2=rajattu vain suoja-alue, 3=rajattu sekä muinaisjäännös että suoja-alue

**G: Maastomerkitä:** 1=kuparitaulu, 2=kertova taulu, 3=paalurajaus ilman taulua, 4=paalurajaus ja taulu, 5= aitaus ja taulu,  
6=rakennus ympärillä ja taulu

#### Tila ja omistaja

Mikäli kohde on useamman tilan tai kylän alueella, TÄYTÄ LISÄKORTTI

Kuopion kultt.hist., museo  
esih. top. ark.

VIHMEISALMI

Jänissalo  
Kortesuso

1.600/13.

KuM , reikäkivi.

Peruskartta: 3244 07 MUSTINLAHTI  
koordinaatit: x= 6954 24, y= 566 63, z= 100-102,5  
kl. Jänissalo  
tl. Kortesuso RN:o 2<sup>32</sup>  
om. Juhani Miettinen, 71380 Mustinlahti, puh. 971-565131

Koululainen Minna Miettinen on löytänyt 6.9.1986 kotitalonsa uudispellolta kivien keräyksen yhteydessä reikäkiven (Ver. 13/86). Löytöpaikalla maa on hiekansekaista multamaata. 1960-luvun alussa läheiseltä Kortesuolta muistetaan joen ruoppauksen yhteydessä löytyneen tuohesta tehdyn verkonpainon sekä ruuhan (koord. x= 6953 97, y= 566 75)

Kävin tarkastamassa yhdessä Museoviraston tutkija Matti Huurteen kanssa reikäkiven löytöpaikkaa 6.6. 1987. Oppaanamme toiminut Minna Miettinen osoitti löytökohdan pellolla, joka oli hennolla oraalla ja edullinen tarkastettava. Mitään mainittavaa siellä ei kuitenkaan ollut näkyvissä. Myöskään Juhani Miettinen ei ollut havainnut mitään erityistä kevään peltotöissä. Verifikaatissa vuonna 1982 suoritetuksi mainitusta kulotuksesta maassa oli nokea ja hiiltä paikoitellen.

Ruuhan löytöpaikkaa, joka on ollut kivikkoinen "luoto", emme erikseen käyneet katsomassa, koska havaintomahdollisuudet siellä olivat heinittymisen vuoksi kehnot.

Kuopiossa 6.8.1987

  
Jouko Aroalho  
amanuenssi

# ARKEOLOGISEN KOHTEEN TARKASTUS

--	--	--

**Tunnistustiedot** Vehmersalmi

1.600/14:

Kunta: Jänissalo Inventointinumero: \_\_\_\_\_

Alue: Hoikanmäki Luokka: kivikausi

Nimi: KuM 2545-7 löytöpaikat Ajoitus: \_\_\_\_\_

Kohteen laji: \_\_\_\_\_ Lukumäärä: \_\_\_\_\_

Kohteesta muita kortteja 0111 Soinin kpl (ks. täyttöohjeet)

Tarkastaja: \_\_\_\_\_ Tarkastusaika: 28 / 5 / 19 : 90

**Sijaintitiedot** 3244 07 Mustinlahti

Peruskartta: 6938 39 565 85 Pinta-ala 120

x= \_\_\_\_\_ y= \_\_\_\_\_ z= \_\_\_\_\_

Suunta ja etäisyys kirkosta tms. n. 13,2 km Vehmersalmen kirkosta  
kaakkoon

**Hoito ja kunto** (ks. täyttöohjeet)

A  B  C  D  E  F  G

**Tila ja omistaja** (ks. täyttöohjeet)

Kylä/kaupunginosa: Jänissalo

Tila/Rno/nimi: Hoikanmäki RN:o 1:12

tai Kortteli/tontti/palsta: Veikko Miettinen 971-565182

Omistaja: \_\_\_\_\_ Puhelin: \_\_\_\_\_

Osoite: Hoikanmäki Postitmp: 71380 Mustinlahti

Kiinteistötunnus:      Vuokrattu, ks. huomautukset

Lisää kiinteistöjä kpl

**Aiemmat tiedot:**

**Aiemmat löydöt:**

KuM 2545-7 (ent. 1817:1-3), 3 reikäkiveä

**Tarkastuslöydöt:**



# TARKASTUSKERTOMUS

## Liitteet:

kartat \_\_\_\_\_

muut liitteet \_\_\_\_\_

negatiivit \_\_\_\_\_

diat \_\_\_\_\_

## Tarkastuksen aihe:

Kuopion museoon on toimitettu v. 1913 ylioppilas Miettisen ja Ruuthin kautta kolme reikäkiveä, jotka ovat peräisin Horsmalahden kylän Horsmalahden talon Hoikan mökistä. Mökin mies oli käyttänyt niitä pitkän aikaa taikakaluinaan.

## Kohteen kuvaus:

Kävin 28.5. Horsmastenlahden Hoikanmäen tilalla (RN:o 1:3, PK 3244 08 Litmaniemi, koordinaatit: x=6968.32, y=568.09, z=140) jonka länsipuolella on Hoikanjärvi. Talon väki ei ollut kuullut yllämainituista kiviesineistä eikä heidän huomiotaan ollut herättänyt mikään poikkeava asia pelloilla. Mäen pellot olivat kyntämättä, joten maaperän lähempi tarkastelu ei ollut mahdollista. Talon isäntä kertoi Hoikanmäen taloja olevan kaksi, toisen olevan Jänissalossa. Mikäli reikäkivet eivät ole löytyneet Hoikanjärven ja siitä laskevan Honkajoen rannoilta, on todennäköistä, että k.o. Hoikanmäki on Jänissalossa.

Horsmastenlahden Hoikanmäeltä siirryin Mustinlahden (Jänissalon kylä) Hoikanmäkeen RN:o 1:12. Talon isäntä Veikko Miettinen ei tiennyt kiviesineitä löytyneen tilan lähistöltä, mutta kertoi Hoikanmäen rinteessä olleen mökin (koordinaatit), joka nyttemmin on purettu. Kiersin mäen E-S -rinteitä. Maaperä on hiekaista, ylärinne kivikkoisempaa. Kaakkoisnurkassa sijaitsevan pienen sora-montun seinämissä ei näkynyt mitään erityistä, ei myöskään osittain kynetyillä pelloilla.

**Ympäristö ja maasto:** (vesistö, vesistökoodi, rakennukset, tie, sorjitus) ...  
Todennäköisesti Hoikanmäen talo Hiukastenjärven ja Hoikanjärven välisellä kannaksella.

**Laajuuden arviointiperuste:**

**Luokitusehdotus perusteluineen:**  
kivikautisia irtolöytöjä

**Ehdotus suoja-alueeksi:** \_\_\_\_\_

\_\_\_\_\_ Vähäiset

**Havaintomahdollisuudet:** \_\_\_\_\_

**Opas:** \_\_\_\_\_

**Rauhoitustoimenpiteet maastossa:** \_\_\_\_\_

**Tiedossa olevat maankäyttösuunnitelmat, kiireellisyys:**

**Lähilöytöjä:**

\*\*\*\*\*

Selostus jätetty

28 5 90  
/ 19

Kuopiossa

Olli Soinen

Aika

Paikka

Allekirjoitus

### Jatkotoimenpiteitä:

### Huomautuksia (esim perimätieto) ja lisäyksiä:

### Täyttöohjeita:

#### Tunnistetiedot

Mikäli kohteen alueella on useampia muinaisjäännöslajeja (esim. asuinpaikka ja röykkiöitä), täytä samalla nimellä ja inventoin-  
tinumerolla useampi kortti

#### Hoito ja kunto

**A. Kunto:** 1=koskematon, 2= tutkittu osittain, 3= tutkittu kokonaan, 4=tuhoutunut osittain, 5= tuhoutunut kokonaan, 6=tutkittu  
ja tuhoutunut osittain, 7=tutkittu ja tuhoutunut kokonaan

**B. Alkuperäisyys:** 1=täysin alkuperäinen, 2=entisöity osittain, 3=entisöity kokonaan, 4=siirretty alkuperäiseltä paikaltaan

**C. Hoitotarve:** 1=vaatii entistämistä, 2=vaatii kunnostamista, 3=vaatii puhdistamista tai esiin kaivamista, 4=vaatii tuki- tai suo-  
jarakenteita, 5=vaatii tutkimuksia tuhoutumisen estämiseksi, 6=vaatii jatkuvaa hoitoa, 7=ei vaadi hoitotoimenpiteitä

**D: Hoitotilanne:** 1=peruskunnostettu, 2= tuettu rakentein, 3=pidetään puhtaana

**E: Rajaustarkkuus:** 1=rajattu arvion pohjalta, 2= rajattu osittaisella koekaivauksella, 3= rajattu kokonaan epävarmasti koekai-  
vauksin, 4= rajattu kokonaan luotettavin koekaivauksin, 5=rajattu näkyvien rakenteiden perusteella

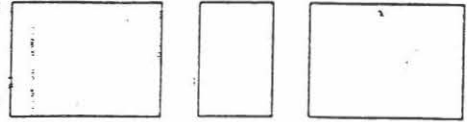
**F: Vahvistustapa:** 1=rajattu vain muinaisjäännös, 2=rajattu vain suoja-alue, 3=rajattu sekä muinaisjäännös että suoja-alue

**G: Maastomerkintä:** 1=kuparitaulu, 2=kertova taulu, 3=paalurajaus ilman taulua, 4=paalurajaus ja taulu, 5= aitaus ja taulu,  
6=rakennus ympärillä ja taulu

#### Tila ja omistaja

Mikäli kohde on useamman tilan tai kylän alueella, TÄYTÄ LISÄKORTTI

# ARKEOLOGISEN KOHTEEN TARKASTUS



## Tunnistetiedot

Kunta: Vehmersalmi Inventointinumero: 1.600/15.  
Alue: Litmaniemi Luokka: \_\_\_\_\_  
Vihtataipale Ajoitus: kivikausi  
Nimi: \_\_\_\_\_  
Kohteen laji: KuM 2315, kourutaltoa Lukumäärä: \_\_\_\_\_  
Kohteesta muita kortteja \_\_\_\_\_ kpl (ks. täyttöohjeet)  
Tarkastaja: Olli Soininen Tarkastusaika: 25 519 90.

## Sijaintitiedot

Peruskartta: 3244 08 Litmaniemi Pinta-ala \_\_\_\_\_  
x= 6964 y= 561 z= 85  
Suunta ja etäisyys kirkosta tms. \_\_\_\_\_ n. 9 km Vehmersalmen kirkosta  
itäkoilliseen

## Hoito ja kunto (ks. täyttöohjeet)

A  B  C  D  E  F  G

## Tila ja omistaja (ks. täyttöohjeet)

Kylä/kaupunginosa: Litmaniemi  
Tila/Rno/nimi: 1) Tiirilähti RN:o 2:55  
tai Kortteli/tonkki/palsta: \_\_\_\_\_  
Omistaja: Tapani Miettinen Puhelin: 971-564130  
Osoite: Taasanniemi Postitmp: 71360 Litmaniemi  
Kiinteistötunnus:       Vuokrattu, ks. huomautukset  
2) Hautaniemi RN:o 2:24  
om. Enso Gutzeit Lisää kiinteistöjä \_\_\_\_\_ kpl

## Aiemmat tiedot:

## Aiemmat löydöt:

KuM 2315, kourutaltoa

## Tarkastuslöydöt:

# TARKASTUSKERTOMUS

## Liitteet:

kartat \_\_\_\_\_

muut liitteet \_\_\_\_\_

negatiivit \_\_\_\_\_

diat \_\_\_\_\_

## Tarkastuksen aihe:

Poliisikonstaapeli Juho Ihalainen toimitti 25.10. 1928 mv. Otto Miettisen lahjoittaman kourutaltan, joka oli löytynyt Litmaniemi N:o 2 Vihtataipaleesta, tervahaudasta.

## Kohteen kuvaus:

Roikanmäkeen menevä tie (rakennettu 1980-luvun alkupuolella) johtaa Vihtataipaleen halki. Tarkastin seutua, erityisesti rantoja, mutta en havainnut tervahautaa.

Ympäristö ja maasto: (rakennukset, tien, sorakuopat jne)

Kohmanveden ja Roikanveden välinen kannas Mustasalossa, Vihtalahdessa.

Laajuuden arviointiperuste:

Luokitusehdotus perusteluineen:

kivikautisia irtolöytö

Ehdotus suoja-alueeksi: \_\_\_\_\_

Havaintomahdollisuudet: Huonot

Opas: \_\_\_\_\_

Rauhoitustoimenpiteet maastossa:

Tiedossa olevat maankäyttösuunnitelmat, kiireellisyys:

Lähilöytöjä:

\*\*\*\*\*

Selostus jätetty

25 5 90  
/ 19

Kuopiossa

Olli Soininen

Aika

Paikka

Allekirjoitus

## Jatkotoimenpiteitä:

## Huomautuksia (esim perimätieto) ja lisäyksiä:

### Täyttöohjeita:

#### Tunnistetiedot

Mikäli kohteen alueella on useampia muinaisjäännöslajeja (esim. asuinpaikka ja röykkiöitä), täytä samalla nimellä ja inventoin-  
tinumerolla useampi kortti

#### Hoito ja kunto

**A. Kunto:** 1=koskematon, 2= tutkittu osittain, 3= tutkittu kokonaan, 4=tuhoutunut osittain, 5= tuhoutunut kokonaan, 6=tutkittu  
ja tuhoutunut osittain, 7=tutkittu ja tuhoutunut kokonaan

**B. Alkuperäisyys:** 1=täysin alkuperäinen, 2=entisoity osittain, 3=entisoity kokonaan, 4=siirretty alkuperäiseltä paikaltaan

**C. Hoitotarve:** 1=vaatii entistämistä, 2=vaatii kunnostamista, 3=vaatii puhdistamista tai esiin kaivamista, 4=vaatii tuki- tai suo-  
jarakenteita, 5=vaatii tutkimuksia tuhoutumisen estämiseksi, 6=vaatii jatkuvaa hoitoa, 7=ei vaadi hoitotoimenpiteitä

**D: Hoitotilanne:** 1=peruskunnostettu, 2= tuettu rakentein, 3=pidetään puhtaana

**E: Rajaustarkkuus:** 1=rajattu arvion pohjalta, 2= rajattu osittaisella koekaivauksella, 3= rajattu kokonaan epävarmasti koekai-  
vauksin, 4= rajattu kokonaan luotettavin koekaivauksin, 5=rajattu näkyvien rakenteiden perusteella

**F: Vahvistustapa:** 1=rajattu vain muinaisjäännös, 2=rajattu vain suoja-alue, 3=rajattu sekä muinaisjäännös että suoja-alue

**G: Maastomerkitä:** 1=kuparitaulu, 2=kertova taulu, 3=paalurajaus ilman taulua, 4=paalurajaus ja taulu, 5= aitaus ja taulu,  
6=rakennus ympärillä ja taulu

#### Tila ja omistaja

Mikäli kohde on useamman tilan tai kylän alueella, TÄYTÄ LISÄKORTTI

# ARKEOLOGISEN KOHTEEN TARKASTUS



## Tunnist tiedot

Kunta: Vehmersalmi Inventointinnumero: 1.600/16.  
Alue: Miettilä Luokka: \_\_\_\_\_  
Kankaan mokki kivikausi  
Nimi: \_\_\_\_\_ Ajoitus: \_\_\_\_\_  
Kohteen laji: KuM 1998, kivitaltta. Lukumäärä: \_\_\_\_\_  
Kohteesta muita kortteja \_\_\_\_\_ kpl (ks. täyttöohjeet)  
Tarkastaja: \_\_\_\_\_ Tarkastusaika: / 19

## Sijaintitiedot

3244 05 Vehmersalmi  
Peruskartta: \_\_\_\_\_ Pinta-ala \_\_\_\_\_  
x= 6961 29 y= 554 46 (päärakennus)  
Suunta ja etäisyys kirkosta tms. n. 1,7 km Vehmersalmen kirkosta  
kaakkoon

## Hoito ja kunto (ks. täyttöohjeet)

A  B  C  D  E  F  G

## Tila ja omistaja (ks. täyttöohjeet)

Kylä/kaupunginosa: Miettilä  
Tila/Rno/nimi: Syrjäkangas RN:o 4:8  
tai Kortteli/tontti/palsta: \_\_\_\_\_  
Omistaja: Ilmari Antikainen Puhelin: 971-551326  
Osoite: Syrjäkangas Postitmp 71310 Vehmersalmi  
Kiinteistötunnus:       Vuokrattu, ks. huomautukset

Lisää kiinteistöjä kpl

## Aiemmat tiedot:

## Aiemmat löydöt:

KuM 1998, kivitaltta

## Tarkastuslöydöt:



# TARKASTUSKERTOMUS

## Liitteet:

kärtät \_\_\_\_\_

muut liitteet \_\_\_\_\_

negatiivit \_\_\_\_\_

diat \_\_\_\_\_

## Tarkastuksen aihe:

KuM 1998, kivitaltta, pieni, 6x2 cm, ehyt ja hyvästi säilynyt. Löydetty kesällä 1926, Vehmersalmi, Kankaan mökki. Löytäjä lahjoittajan isä, kauppias Salomo Antikainen, luov. koulu. Ilmari Antikainen. Kuopio 20.I 1927.

## Kohteen kuvaus:

Selvisi, että Kankaan mökki on sijainnut nyk. Syrjäkankaan talon maalla, mutta siitä ei ole enää kivijalkaakaan jäljellä. Sijainti on Syrjäkankaan päärakennuksesta n. 100 m koilliseen, tien koillispuolella. Löytötiedoissa mainittu Ilmari Antikainen omistaa Syrjäkankaan. Hän kertoi tietävänsä löydöstä, ja että se on nykyisinkin viljelyksessä olevalta (tulee 1990 käännettäväksi) ent. Kankaan mökin pihapellosta, joka on vuokrattu. Maaperä on paikalla hiekkaa. Paikalla ei käyty. - J.A.

27.10.1990 tapasin Ilmari Antikaisen, ja kävin tarkastamassa ent. Kankaan mökin aluetta. Syrjäkankaan talon tasalla Lempelänniemen tien koillispuolella maasto laskee ensin jyrkästi hiekkapohjaisena mäntykankaana ja sitten loivemmin savimultaisena peltona kohti pohjoista, Huttujärveä. Kankaalla on tien vieressä jäljellä ulkorakennuksen sementtilattia sekä sen luoteispuolella tuoreita talousjätekuoppia. Mitään erityistä niiden hiekassa ei näkynyt. Tarkastin myös kynnettyä pellonreunaa, joka on vähäkivistä, ja huomasin siellä pari kvartsihippua ent. rakennusten tasalla. Ne ovat kuitenkin riittämättömiä todisteeksi kiinteästä muinaisjäänöksestä, ja mahdollisen kivikautisen asuinpaikan etsiskelyä on jatkettava tienvieruskankaalla. Pellolla havainto-olosuhteet olivat hyvät. -J.A.

Ympäristö ja maasto: (vesistö, vesistökoodi, rakennuksen nimi)

Laajuuden arviointiperuste:

Luokitusehdotus perusteluineen:

Ehdotus suoja-alueeksi: \_\_\_\_\_

Havaintomahdollisuudet: \_\_\_\_\_

Opas: \_\_\_\_\_

Rauhoitustoimenpiteet maastossa:

Tiedossa olevat maankäyttösuunnitelmat, kiireellisyys:

Lähilöytöjä:

\*\*\*\*\*

Selostus jätetty

/ 19  
Aika

Paikka

Allekirjoitus

## Jatkotoimenpiteitä:

## Huomautuksia (esim perimätieto) ja lisäyksiä:

## Täyttöohjeita:

### Tunnistetiedot

Mikäli kohteen alueella on useampia muinaisjäännöslajeja (esim. asuinpaikka ja röykkiöitä), täytä samalla nimellä ja inventointinumerolla useampi kortti

### Hoito ja kunto

**A. Kunto:** 1=koskematon, 2= tutkittu osittain, 3= tutkittu kokonaan, 4=tuhoutunut osittain, 5=,tuhoutunut kokonaan, 6=tutkittu ja tuhoutunut osittain, 7=tutkittu ja tuhoutunut kokonaan

**B. Alkuperäisyys:** 1=täysin alkuperäinen, 2=entisöity osittain, 3=entisöity kokonaan, 4=siirretty alkuperäiseltä paikaltaan

**C. Hoitotarve:** 1=vaatii entistämistä, 2=vaatii kunnostamista, 3=vaatii puhdistamista tai esiin kaivamista, 4=vaatii tuki- tai suojarakenteita, 5=vaatii tutkimuksia tuhoutumisen estämiseksi, 6=vaatii jatkuvaa hoitoa, 7=ei vaadi hoitotoimenpiteitä

**D: Hoitotilanne:** 1=peruskunnostettu, 2= tuettu rakentein, 3=pidetään puhtaana

**E: Rajaustarkkuus:** 1=rajattu arvion pohjalta, 2= rajattu osittaisella koekaivauksella, 3= rajattu kokonaan epävarmasti koekaivauksin, 4= rajattu kokonaan luotettavin koekaivauksin, 5=rajattu näkyvien rakenteiden perusteella

**F: Vahvistustapa:** 1=rajattu vain muinaisjäännös, 2=rajattu vain suoja-alue, 3=rajattu sekä muinaisjäännös että suoja-alue

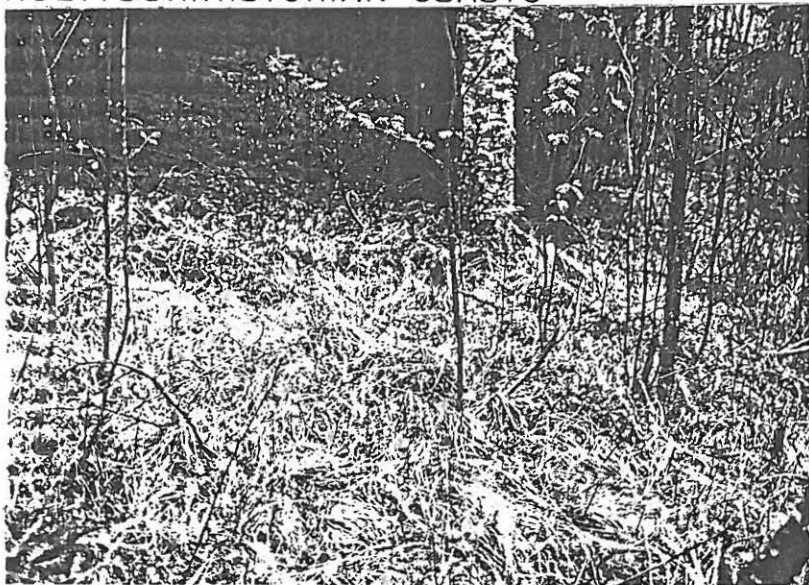
**G: Maastomerkintä:** 1=kuparitaulu, 2=kertova taulu, 3=paalurajaus ilman taulua, 4=paalurajaus ja taulu, 5= aitaus ja taulu, 6=rakennus ympärillä ja taulu

### Tila ja omistaja

Mikäli kohde on useamman tilan tai kylän alueella, TÄYTTÄ LISÄKORTTI

# KUOPION MUSEO

KULTTUURIHISTORIAN OSASTO



F.a. 3123

1.600/0.

Kuva 1: VEHMERSALMI, PUUTOSMÄKI, JÄRVENPÄÄ.  
TOMPERINJÄRVEN RANNALLA SIJAITSEVA KIVI-  
LATOMUS. KUVA POHJOISESTA 21.5.1990.



F.a. 3124

1.600/7.

Kuva 3: VEHMERSALMEN RITDKANKAAN  
SORANOTTOALUETTA KUVATTUNA LÖUNAASTA  
22.5.1990

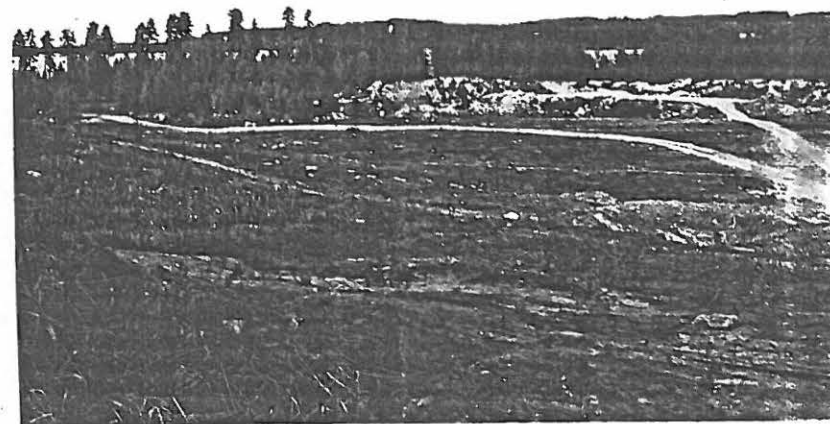
# VEHMERSALMI



F.a. 3125

1.600/7.

Kuva 2: VEHMERSALMEN RITDKANKAAN  
SORANOTTOALUETTA KUVATTUNA ETELÄSTÄ  
22.5.1990.



F.a. 3126

1.600/7.

Kuva 4: VEHMERSALMEN RITDKANKAAN  
SORANOTTOALUETTA KUVATTUNA KAAKOSTA  
22.5.1990



F.a. 3127

1.600/4.

Kuva 5: VEHMERSALMI, RÄSÄLÄ, IIVANALA, VANHA PIHARAKENNUS. LEIKKIMÖKIN KOHDALLA ON VANHAN NAVETAN POHJA, MISSÄ KUKKAPENKKI (LÖYTÖKOHTA) ON. KUVA LUOTEESTA 23.5.1990



F.a. 3128

11

1.600/4.

Kuva 6: VEHMERSALMI, RÄSÄLÄ, IIVANALA, KUVA 5:STÄ OIKEALLE NÄHTYNÄ.



F.a. 3129

1.600/10.

Kuva 7: VEHMERSALMI, HAUKIJOKI. TALTAN (KUM 1864) LÖYTÖPAIKKA KUVASSA NÄKYVÄSTÄ VANHASTA PIHLAJASTA N. 15 M OIKEALLE. KUVASSA TAKANA NÄKYVÄN SOUTUVENEEN VAS. PUOLELLA. VALOK. POHJOISESTA 23.5.1990



F.a. 3130

1.600/0.

Kuva 8: VEHMERSALMI, RÄSÄLÄ, MÖNKKÖLÄNMÄKI. RAKENNUKSEN OIK. PUOLELLA, PIHLAJAN ALLA KIVIRAU-  
NIO JA SIILTÄ 15 M OIK. VALOK. OHJISOININEN, KINO

# KUOPION MUSEO

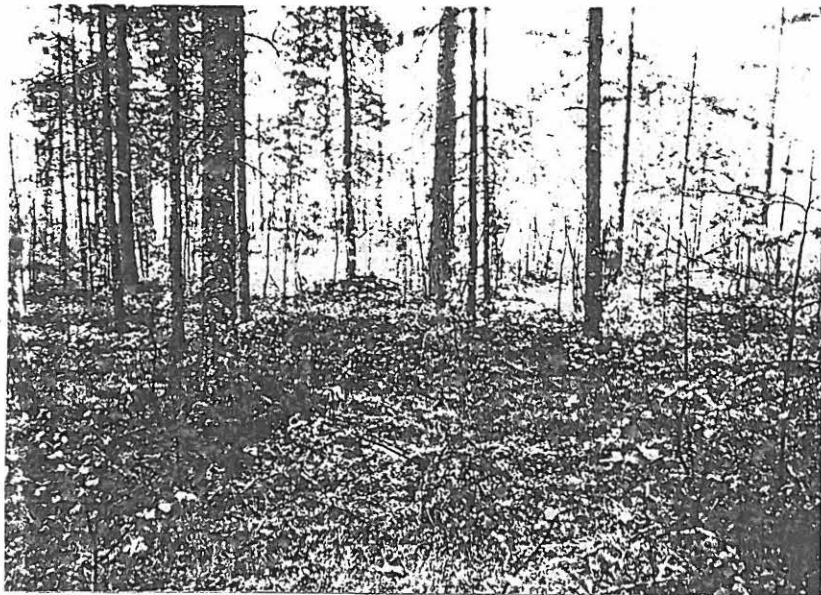
KULTTUURIHISTORIAN OSASTO



F.a. 3131

1.600/0.

Kuva 9: VEHMERSALMI, JÄNISSALO, RANTALA.  
MÄEN LÄNSIRANNASSA OLEVAA KIVEYSTÄ  
KUVA ETELÄSTÄ 25.5.1990.



F.a. 3132

1.600/0.

Kuva 10: VEHMERSALMI, JÄNISSALO, VOUTILA.  
VUUNINPOHJA, 2x2 M, KÖIJLISESTÄ 25.5.1990

# VEHMERSALMI



F.a. 3133

1.600/0.

Kuva 11: VEHMERSALMI, JÄNISSALO, KUKKOLAHTI.  
KIVIKON JÄÄNNÖKSET JA NOKINEN MAA MÖKISTÄ  
(OSAKSI ALLA) RANTAAN PÄIN. KUVA LÄINNESTÄ



F.a. 3134

Kuva 12: KATSO KÄÄNTÖPUOLI (=SAMA  
KUVA)

VALOK. OLLI SOININEN K.



F.a. 3/34

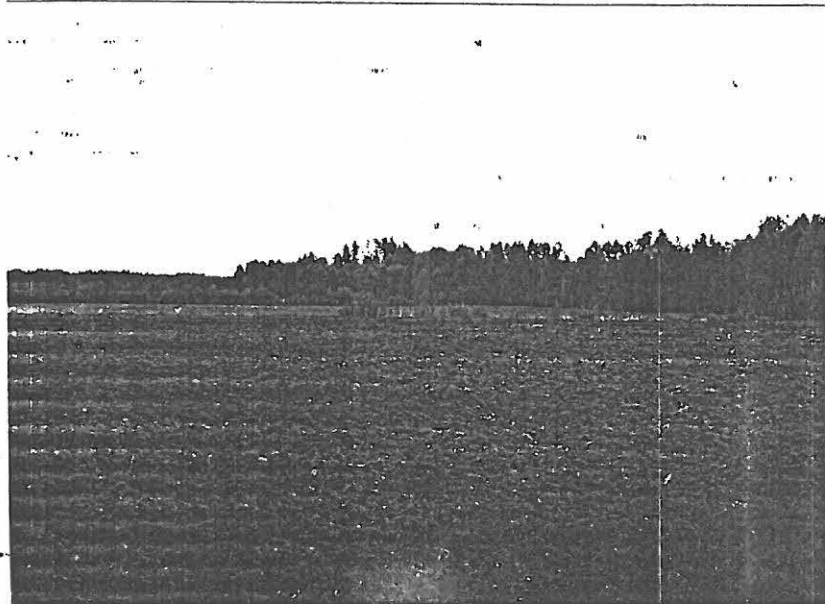
1.600/13.

Kuva 12: VEHMERSALMI, JÄNISSALO, KORTESUO. REIKÄKIVEN ( ) LÖYTÖPAIKKA UUDISPELLOLLA. KUVA KAAKOSTA 28.5. 1990



F.a. 3/35

Kuva 13: KTS VAS. ALH. (= SAMA KUVA)



F.a. 3/35

1.600/0.

Kuva 13: VEHMERSALMI, JÄNISSALO, KORTESUO. RUUHEN LÖYTÖPAIKKA TAAEMMAISEN PAJORIVIN OIK. PUOLELLA N. 10 M. VALOK. LUOTEESTA 28.5. 1990



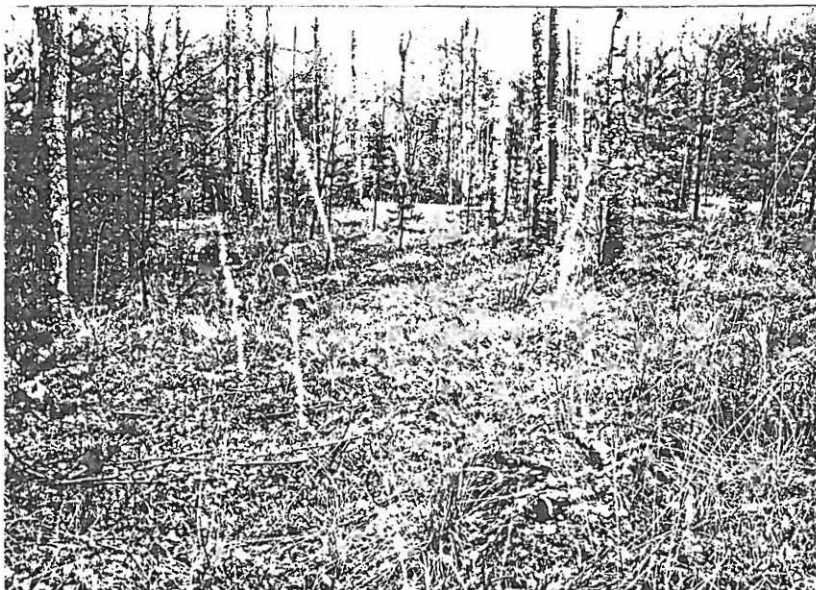
F.a. 3/36

1.600/12.

Kuva 14: VEHMERSALMI, UKONLAHTI, LAHDENHARJU. KIVIKIRVEEN (VER 16/89, " ") LÖYTÖPAIKAN POHJOISPUOLISEN MÄEN ITÄREUNASSA SUAJITSEVA KIVIKKO. KUVA 20.5.1990

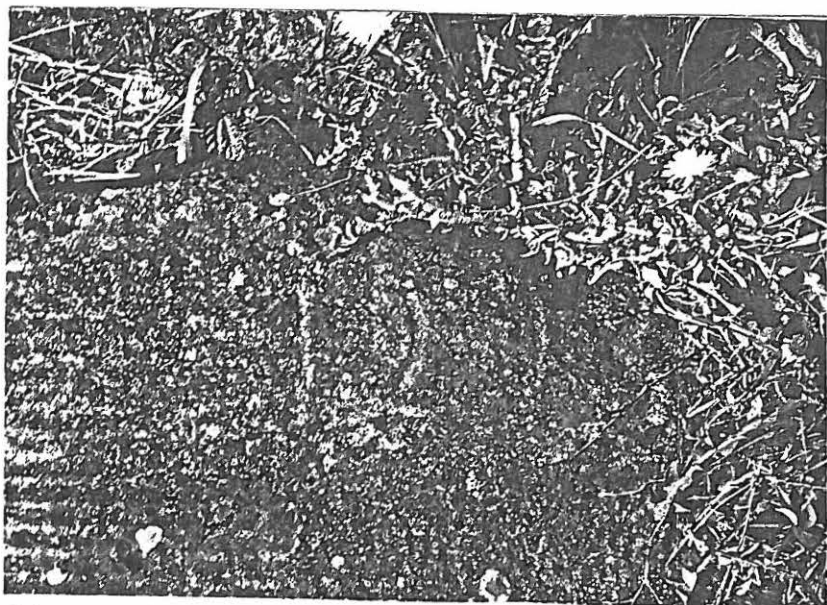
# KUOPION MUSEO

KULTTUURIHISTORIAN OSASTO



F.a. 3136

Kuva 14 : KTS. ED. KUVA KARTONKI  
(= SAMA KUVA )



F.a. 3137

1.600/0.

Kuva 15 : VEHMERSALMI, UKONLAHTI, SASSUKA.  
RANTASAUNAN EDUSSA LÄHIVUON LUVUSTA 1593

# VEHMERSALMI



F.a. 3138

1.600/0.

Kuva 16 : VEHMERSALMI, UKONLAHTI, SASSUKA.  
RANTASAUNA RANNASTA NÄHTYÄ. ED.  
KUVAN KIVI RAPPUJEN EDUSTALLA.