

Lat. 7/12-64

Alkuperä

1. Viikot... 10,00

2. ... 10,00

3. ... 10,00

4. ... 10,00

5. ... 10,00

6. ... 10,00

7. ... 10,00

... erill-

VIHANTI

Inventointikertomus 1964

Anja Sarvas

SISÄLLYSLUETTELO

Alkulause	s. 1
A. Kivikautiset asuinpaikat	s. 3
B. Kivikautinen "paja"	s. 19
C. Paikallistetut irtolöydöt	s. 20
D. Irtolöydöt, joita ei voitu paikallistaa	s. 30
E. Pronssikautinen (?) löytö	s. 37
F. Epämääräinen røykkiö	s. 37

Kertomukseen liittyvät kartat ja valokuvat ovat erillisinä liitteinä

Vihanti, 1964, inventointikertomus

Keväällä 1964 sain Muinaistieteelliseltä Toimikunnalta tehtäväksi Vihannin pitäjän inventoinnin, jonka suoritin elokuussa 1964.

Vihannissa on Hjalmar Appelgren suorittanut kaivauksia 1890-luvulla Tavaskansaassa ja Julius Ailio v. 1903 Pitkänsaaren kivikautisella asuinpaikalla Vihanninjoen varrella. Kumpaakaan näistä asuinpaikoista ei enää voitu paikallistaa puutteellisten tietojen ja ennen kaikkea suurten maisemassa tapahtuneiden muutosten johdosta¹⁾. Myös monien irtolöytöjen paikallistaminen osoittautui mahdottomaksi samojen seikkojen vuoksi. Aarne Äyräpää on 1930-luvulla suorittanut kaivauksia Aartokankaan kivikautisella asuinpaikalla lähellä entisen Rantasenjärven rantaa (järvi kuivatettu).

Suorittaessani Vihannin inventointia sain apua Vihannin Kotiseutuyhdistyksen sihteeriltä, mv. Matti A. Junttilalta, joka luovutti nähtäväkseni Vihannin Kotiseutumuseon luettelot ja toimi myös jonkun verran oppaanani. Mv. Junttilalta sain myös kivikautisia löydöksiä, jotka hän oli osittain itse löytänyt, osittain kerännyt pitäjän asukkailta, tuotavaksi Kansallismuseoon.

Inventointi tehtiin suurimmaksi osaksi omaa autoa käyttäen, tarpeen vaatiessa kävellen. Työtä häirtasivat^{vot} jonkun verran vanhentuneet kartat, jotka eivät anna oikeata kuvaa Vihannin nykyisistä teistä ja vesistöistä.

Kertomukseen liittyvät:

Yleiskartta	1:100000	n:o 2434	
Peruskartat	1:20000	n:ot	2434 01 2434 08
			2434 03 2432 02
			2434 04 2443 01
			2434 05
			2434 06

1)ks. kert. Top. ark:ssa

Valokuvat ff 29966 - 30010
Löydökset KM 16446-16477
KM 16479-16483 sekä

Vihannin Kotiseutumuseossa olevat n:ot, jotka selviävät tarkemmin varsinaisen tekstiosan yhteydessä, samoin kuin Kansallismuseossa ennestään olleet, Vihannista löydetyt n:ot.

Kartoilla on käytetty merkkiä (peruskartat) Δ osoittamaan kivikautista asuinpaikkalöytöä ja merkkiä \bullet osoittamaan irtolöytöä. Yleiskartassa on kuitenkin asuinpaikka merkitty x ja kivikautinen "pajan" paikka merkillä Δ . Peruskartalla on "pajan" merkinä x.

Löydöt on kertomuksessa luetteloitu kylittäin. Kertomuksessa käytetään samoja numeroita kuin on käytetty inventointikirjassa ja kartoilla.

Helsingissä joulukuun 1. pnä 1964

Anja Sarvas

Anja Sarvas, fil. yo.

A. KIVIKAUTISET ASUINPAIKAT

Vihanninkylä:
n:o 1.

Talo: Kukkonen
Rek. n:o 144

3

Omistaja Mv. Matti Mustakangas os. Vihanti, Läntisranta

Peruskartta 2434 03

Valokuva f. 29966

Löydökset KM 9553 kivistä
KM 11779 hioinkivi
KM 16463:1-2 kvartsi-iskoksia ja kivistä

Paikka sijaitsee n. 100 m (kartana liian lähellä taloa) päässä Kukkonen talosta itään, Kotisaari-nimisen metsäsaarekkeen kaakkoisrinteellä, entisen Rantasjärven länsipäässä. Paikkaa, joka kesällä 1964 oli ke-tona, kutsutaan Matinhalmeeksi. Vihannin kirkolta on paikalle matkaa n. 4,5 km. (arjaa ^{linnun tulo} kukaan tutkijain) Maa Matinhalmeessa on hiekkapitoista, n. 30 cm syvyydessä on havaittu hiiliä ja punaista maata (kivistä KM 9553 löytä-misen yhteydessä). N:ot KM 9553, KM 11779 ja KM 16463:2 ovat nv. Matti Mustakankaan ja Matti Mustakangas nuoremman löytämiä.

n:o 2.

Talo: Kukkonen
Rek. n:o 144
Omistaja Mv. Matti Mustakangas

4

Peruskartta 2434 03

Valokuvat ff. 29967-68

Löydökset KM 16464:1-2 kvartsi-iskoksia, esineiden katkelmia
Vihanti 333, 334 2 kivistä
-"- 1579 taltan katkelma

(ulkorakennuksia)
Paikka sijaitsee n. 30 m Kukkonen talosta länteen. Melko tasai-nen Navetta-Alankopelloksi kutsuttu pelto, jota rajoittaa län-nessä metsäinen rinne ja idässä talon pihamaa. Maa on sorapi-toista ja omistajan kertoman mukaan nousee pellostä kyntöjen

yhteydessä kvartseja (ukonkiviä). Kesällä 1964 paikka oli viljapelttona.

n:o 4.

Talo	Rantanen	
Rek. n:o	2 ²⁸	
Omistaja	Mv. Kustaa Hirvilammi	os. Vihanti

Peruskartta	2434 03	
Valokuvat	ff 29969 - 73	15
Löydökset	KM 9552:1-74	
	KM 11754:1-16	
	KM 16458: 1-18	

Vihanti 6-13, 19-21, 302, 304, 305, 313-319,
323-327, 329, 330

Aartokankaaksi nimitetty paikka entisen Rantasenjärven rannalla (järvi kuivatettu), Rantasen taloon johtavan tien varrella n. 150 m Raahen valtatiestä. Aartokangas on tasainen aukeama, joka on ollut melkein yksinomaan ketona mutta kesällä 1964 se kynnettiin pelloksi. Maa on hiekkaperäistä. Paikalta löytyy jatkuvasti iskoksia ja esineitä tai niiden katkelmia. Myös keramiikkaa löytyy ja mm. mv. Junttila on sitä kerännyt Vihannin Kotiseutumuseoon. Aartokankaassa on edelleen iso hioinkivi, jota mv. Hirvilammi kuitenkin oletti siirretyn alkuperäiseltä paikaltaan. Aarne Äyräpää on kaivanut Aartokankaan kivikautisella asuinpaikalla (kertomus Top. ark:ssa vuodelta 1932).

200 m
W

n:o 6.

Talo	Tiluksenpää	
Rek. n:o	2 ¹⁷	
Omistaja	mv. Eemi Ahola	os. Vihanti Pt.

Peruskartta	2434 03	
Valokuva	f. 29974	16
Löydökset	KM 16446:1-3	

Paikka sijaitsee Raahen johtavan valtatie varressa, n. 1km

päässä vanhan ja uuden tien risteyksestä Pekurin (Utusen)
taloon johtavan tien oikealla puolella. Tasainen peltoauke- *muutettu*
ama, josta osa on perunapeltoa ja osa heinäpeltoa. Perunapel-
lostä löytyivät iskokset ja myös iso kvartsimöhkäle, jotka
luetteloitu KM 16446:1-3. Omistaja muisteli joskus peltoa
kyntäessään havainneensa myös hiiliä.

n:o 7.

Talo Tiluksenpää
Rek. n:o 2¹⁷
Omistaja mv. Eemi Ahola os. Vihanti Pt

Peruskartta 2434 03
Valokuva *f. 29975*
Löydökset KM 16447 kvartseja
Vihanti 30 taltta

7

Paikkaa kutsutaan nimellä Vaitisaari. Se sijaitsee n. 800m *500m*
päässä Raahan valtatiestä, Pekurin taloon vievän tien vasem- *kaakelissa*
malla puolella. Vaitisaari on erillinen saareke, joka on mel-
koisesti korkeammalla kuin ympärillä olevat maat. Maa on mel-
ko kovaa hietamultaa. Kesällä 1964 oli Vaitisaari heinäpeltona.

n:o 9.

Talo Syrjälä
Rek. n:o 35¹²
Omistaja mv. Matti Nordström os. Vihanti, Möykkylä

Peruskartta 2443 01
Valokuvat *f. 29978-79*
Löydökset KM 16451 kvartseja
Vihanti 2189 taltta

8

Löytöpaikka sijaitsee Ylä-Vuolujärven rannalla, tarkemmin sano-
en sen itärannalla, vastapäätä järvestä olevaa pientä, Mikon-
kari-nimistä saarta. Maasto paikalla on tasaista, mäntyjä kas-
vavaa hiekkakangasta. Kävin paikalla oppaanani koululainen

Martti Strömmer, joka oli löytänyt paikalta taltan Vihanti 2189 v. 1962. Hiekasta löytyi kvartsi-iskoksia taltan löytöpaikan lähettäviltä.

n:o 11.

Talo Pitkäsaari
Rek. n:o 20⁶
Omistaja mv. Eino Alatalo os. Vihanti Pt

Peruskartta 2434 02
Valokuvat *ff 29980-81*
Löydökset KM 16455:1-2 kvartseja

[9]

Paikka sijaitsee Petäjänniemenmäessä, n. 300 m Oulaisiin johtavasta tiestä Pitkäsaaren tietä pitkin, Pitkäsaaren tien ja sen poikki kulkevan talvitien risteyksessä, jossa on kaksi pientä hiekkakuoppaa. Paikka on Pitkäsaaren suurten hiekkanojtopaikkojen välittömässä läheisyydessä. Maasto viettää loivasti länteen päin. Maa on hiekkaista kangasta, jossa kasvaa mäntyjä. Pienten hiekkakuoppien reunoilta ja niiden läheltä löytyi kvartseja.

200m

Petäjänniemenmäestä on löytynyt aikaisemmin kivikautisia esineitä: Appelgrenin museoon tuomia ovat KM 3758:14-15, KM 3758:14-18 ja KM 3639:3-4 sekä Heikki Ylitalon löytämiä KM 3608:1-2.

Paikalta myös löydökset KM 2106:6, ^{UTEKEMIA} ~~KM 3758:~~
n:o 15.

Talo Pitkäsaari
Rek. n:o 20⁶
Omistaja mv. Eino Alatalo os. Vihanti Pt

Peruskartta 2434 03
Valokuva *ff. 29982*
Löydökset KM 16456:1-6 kvartseja, kivilaji-iskoksia, esineiden katkelmia
Vihanti 5, 18, 24, 301 kiviesineitä

[10]

Paikka sijaitsee Pitkäsaaren talosta n. 50-60 m länteen olevalla pellolla. Pelto viettää etelään päin loivasti, pohjoisreunalla pari pientä sorakuoppaa, jotka nykyään kasvavat hei-

nikkoa. Eteläreunalla paikkaa rajoittaa pieniä puita kasvava alava, kostea maa, itäreunalla Pitkänsaaren rakennukset ja muilla suunnilla peltoaukeamat. Maa löytöpaikalla on hiekaista. Kvartsi-iskokset löytyivät pienten sorakuoppien reunoilta. Pitkänsaaren taloon on Vihannin kirkolta matkaa n.4km Oulaisten tietä pitkin.

Paikalta on löydetty seuraavat n:o: KM 2106:5, KM 2411:2, KM 3186:6, KM 3311A:1-4, KM 3759:1-64 (Hj. Appelgrenin kivi.) KM 4278:2-9 (J. Elian kivi.) n:o 16.

Talo Koivula 11
 Rek. n:o 20¹
 Omistaja mv. Martti Vikki os. Vihanti, Kinttukangas

Peruskartta 2434 02
 Valokuva *f. 29983*
 Löydökset KM 16457:1-4 kvartseja, piitä, esineen katkelma Vihanti 31 taltta

Paikka sijaitsee Petäjäniemenmäessä, n. 4km Vihannin kirkolta Oulaisiin päin, Pitkänsaaren suurten hiekkakuoppien eteläpuolella. Löytöpaikka on etelärinteessä, jossa on useita pieniä hiekkakuoppia, joita ei kuitenkaan enää käytetä. Mäessä kasvaa hongikkoa, länsipuolella on nevaa ja itäpuolella ~~(kuikka)~~ maantie. Maa on Petäjäniemenmäessä puhdasta hiekkää.

n:o 20.

Talo Rantanen
 Rek. n:o 2²⁸
 Omistaja mv. Kustaa Hirvilammi os. Vihanti

Peruskartta 2434 03
 Valokuvat *H. 29984-85*
 Löydökset KM 16459 kvartseja

12

Paikka sijaitsee Raaheen johtavan valtatie varressa, n. 3-3,5 km päässä Vihannin kirkolta, ^{lännepuolella} vastapäätä Rantasen talon tienhaaraa valtatie oikealla puolella (kirkolta katsoen), n. 400m 200 päässä Aartokankaan kivi-kautisesta asuinpaikasta. Maasto on loi-

vasti lounaaseen viettävää rinnettä hiekkaisella, mäntyjä kasvavalla kankaalla. Ylempänä mäki on kivikkoista ja siinä on useita pieniä nyt jo sammaloituneita hiekkakuoppia. Kankaalla kulkevan talvitien ja polun risteyksen kohdalta ja lähettyviltä löytyi kvartseja.

n:o 21.

Yli-Similä 1.

Talo	Yli-Similä	13
Rek. N:o	36 ¹¹	
Omistaja	mv. Juho Taivainen	os. Vihanti, Tasala

Peruskartta	2434 03
Valokuva	f. 29986
Löydökset	KM 16461 kvartseja

Paikka sijaitsee n. 4 km päässä Vihannin kirkolta Raaheen päin aivan valtatie reunassa. Viereiseen Hautalan taloon on paikalta matkaa n. 30 m Raaheen päin. Paikka on tasainen hiekkakangas, johon on tehty muutama pieni hiekkakuoppa. Näiden kuoppien reunoilta löytyi muutamia kvartseja. Luultavasti osa muinaisjäännöistä on tuhoutunut tienrakennuksen ja hiekanottojen yhteydessä.

n:o 22.

Yli-Similä 2

ks. edellinen n:o

Valokuva	f. 29987	14
Löydökset	KM 16462 kvartseja	

Paikka sijaitsee n. 5 km päässä Vihannin kirkolta Yli-Similän maalla aivan päärakennuksen lähellä, sen länsipuolella olevalla rinteellä. Rinne on etupäässä mäntyjä kasvavaa kangasta pohjoisosissaan ja etelämpänä on ketoa, jossa useita suuria maakiviä. Maa on hiekkaa, ja hiekalta löytyi muuta-

mia kvartseja.

n:o 23.

Talo	Haapala	<div style="border: 1px solid black; padding: 5px; display: inline-block;">15</div>
Rek. n:o	36 ²¹	
Omistaja	Emäntä Hulda Ilmarinen	

os. Vihanti

Peruskartta	2434 03
Valokuvat	f. 29988-89
Löydöksiä	KM 16453:1-2 kvartseja, piikaavin

Haapala 1.

Paikka sijaitsee Vihannin kirkolta n. 5km päässä Raahen päin. Paikkaa nimitetään Riihenaluspelloksi ja se on välittömästi Haapalan päärakennuksen itäpuolella. Pelto viettää loivasti itään ja osa siitä oli kesällä 1964 ketona ja osa perunamaana. Perunamaasta poimittiin kvartseja ja piiesine. Maa on kivikkoista hietamultaa.

n:o 24.

Haapala 2.

ks. edellinen numero

Valokuva	f. 29990	<div style="border: 1px solid black; padding: 5px; display: inline-block;">16</div>
Löydöksiä	KM 16454:1-2 kvartseja	

Paikka sijaitsee Haapalan talon länsipuolella olevalla rinteellä, Haapalan ulkorakennusten takana. Paikalla kulkee tie Särkijärvelle ja siinä on tien reunassa pieni lato n. 60-70 m päässä Haapalan rakennuksista. Maa hiekkaista, tien reunoilta löytyi kvartseja.

n:o 25.

Talo Mäkelä
Rek. n:o 36²⁶
Omistaja mv. Matti Mustakangas os. Vihanti, Läntisranta

117

Peruskartta 2434 03
Valokuva f. 29991
Löydöksiä KM 16466 kvartseja

Paikka sijaitsee Mäkelän auton talon välittömässä läheisyydessä olevalla pellolla. Pelto alkaa n. 2 m päässä päärakennuksesta. Mäkelä on n. 6 km päässä Vihannin kirkolta Raaheen päin. Pelto on pienen kukkulan itäreunalla. Maa on hietamultaa. Pellon reunalta löytyi kvartseja.

n:o 26.

Talo Isokangas
Rek. n:o 2²⁶
Omistaja mv. Pauli Ahola os. Vihanti, Läntisranta

118

Peruskartta 2434 03
Valokuvat H. 29992-93
Löydöksiä KM 16448 kvartseja

Paikka sijaitsee Vihannin kirkolta n. 5 km päässä Raaheen päin, n. 3 km kohdalla kääntyy tie vasemmalle (sama tie johtaa myös Rantasen ja Kukkosen taloihin). Isokankaan päärakennuksen eteläpuolella on pelto, josta löytyi kvartseja. Pelto viettää etelään päin, moreenimaata. Omistajan kertoman mukaan on pellossa tavattu ennenkin kvartseja (ukonkiviä). Isonkankaan talosta n. 100m itään on mv. Seth Ahola löytänyt taltan ojasta n. 60 cm syvyydestä savi-multamaan ja moreenikerroksen väliltä (Vihanti 1738).

n:o 27.

Talo Kumpu 19
 Rek. n:o 1²⁶
 Omistaja Emäntä Aili Mäkivierikko os. Vihanti Pt

Peruskartta 2434 03
 Valokuva *f. 29994*
 Löydöksiä KM 16449:1-2 kvartseja, maasälpää

Paikka sijaitsee Vihannin kirkolta n. 5,5 km Raaheen päin. 3
 Löydökset on poimittu Kummun päärakennuksen viereltä piha-
 maalta ja perunamaasta; lounaisrinne, jossa maa hietamultaa,
 paikoin savensekaista. *Rantaseurajärven muinaisraivalla.*

n:o 28.

Talo Hilappa 20
 Rek. n:o 3³⁷ (*kartta 347*)
 Omistaja mv. Onni Väinölä os. Vihanti

Peruskartta 2434 03
 Valokuvat *f. 29995-96*
 Löydöksiä KM 16452:1-2 kvartseja

Paikka sijaitsee n. 1,5 km päässä Vihannin kirkolta Raaheen päin
 melkein vastapäätä Hilapan taloa tien toisella puolella, val-
 tatien ja vanhan Raahen tien välisellä alueella, jossa kasvaa
 pientä metsikköä. Tasaista, hiekkaista kangasta. Alue ei ole
 kuin n. 20 m leveä. Osa muinaisjäännöstä on varmaan tuhoutu-
 nut tietöitä tehtäessä. Paikalta poimittiin kvartseja hiekasta.

n:o 29.

Talo Ranta-aho 21
rek. n:o 13⁵⁰
omistaja mv. Erkki Nokia os. Vihanti Pt

peruskartta 2434 03
valokuva *f. 29997*
löydöksiä KM 16467:1-3 kvartseja, iskukivi, liuskepalasia
Vihanti 1575 taltta

Paikka sijaitsee Vihannin kirkonkylässä vanhan Raahen tien vasemmalla puolella ensimmäisenä uuden ja vanhan tien risteyksestä, Saari-nimisen matkustajakodin jälkeen. Ranta-ahon talon puutarhasta ja kasvimaasta löytyi kvartseja ja mv. Nokia on löytänyt paikalta KM 16467:2-3. Maa on hietamultaa. Myös taltta Vihanti 1575 on löytynyt paikalta v. 1957.

n:o 30.

talo Takalo-Junttila 22
rek. n:o 15¹³
omistaja mv. Yrjö Honkakoski os. Vihanti Pt

peruskartta 2434 03
valokuvat *H. 29998-99*
löydöksiä KM 16450:1-2 kvartseja, maasälpää

länne luoteeseen
Paikka sijaitsee vajaan 2 km päässä Vihannin kirkolta. Raahen tien varressa eroaa Nuutisen talon kohdalla tie, joka johtaa Takalo-Junttilaan. Talosta n. 20-30 m luoteeseen on perunamaa, josta poimittiin muutamia iskoksia. Perunaa on loivasti länttä ja luodetta kohti viettävässä rinteessä. Moreenimaata, paikoin savensekaista.

n:o 31.

Talo Myllylä 23
Rek. n:o 24/25/22
Omistaja Emäntä Riitta Myllylä os. Vihanti, Myllyperä

Peruskartta 24 34 03
Valokuva *f. 30.000*
Löydöksiä KM 16468 kvartseja

Paikka sijaitsee n. 5 km päässä Vihannin kirkolta. *launastu* Ensin 4
n. 3 km Pyhäjoen tietä, sitten kääntyy tie Myllyperälle.
2 kilometriä kolman kohdalla, Myllylän talosta koilliseen on
perunapello, josta löytyi kvartseja. Pelto on länteen ja etelään
viättävällä rinteellä, pellon reunoille on koottu kivistä
aita. Maa hietamultaa.

n:o 33.

Talo Mäkelä 24
Rek. n:o 22¹⁵
Omistaja Rouva Hanna Salmela os. Vihanti

Peruskartta 2434 02
Valokuva *f. 3000*
Löydöksiä KM 16465 kvartseja

Paikka sijaitsee aivan Vihannin ja Pattijoen rajalla, n. 10 m
rajataulusta Vihannin puolella maantien reunassa. Siinä on
hiekkainen rinne, jossa kasvaa muutamamänty ja kuusi ja nurmik-
koa. Tien reunasta on otettu hiekkaa ja myös hieman kauempaa
tiestä *on* pieni hiekkakuoppa. Kuopat olivat kesällä 1964 samma-
loituneita. Kuoppien reunoilta muutamia iskoksia.

ILVESKORVEN KYLÄ

Kivikautisia asuinpaikkalöytöjä:

25

n:o 10
Talo Ristola
Rek. n:o 17⁸
Omistaja mv. Jaakko Ristola os. Ilveskorpi
Peruskartta 2434 04
Valokuva f. 30002
Löydöksiä KM 16480: 1-3

Paikka sijaitsee Ilveskorven kylässä, etelään Vihannin kirkolta n. 15 km, Ristolan talosta n. 1 km päässä Vesalan ja Tukalan taloihin johtavan tien varrella, lähellä Piipsanjoen rantaa, n. 150 m joen yli kulkevalta sillalta. Tasaisesta vastakynnetystä pellostä löytyi muutama kvartsi. Paikalla näkyi olleen melko paksu turvekerros, sen alla lyijyhiekkaa. Maa oli kauttaaltaan hyvin hiekkapitoista.

n:o 12

Talo Kuusela
Rek. n:o 3⁸
Omistaja mv. Sulo Erkkilä os. Ilveskorpi

Peruskartta 2434 02
Valokuva f. 30003
Löydöksiä KM16479:1-2 kvartseja

26

Paikka sijaitsee Oulaisten vanhan maantien laidassa n. 12 km Vihannin kirkolta etelään. Toisella puolen vanhaa tietä on koulu. Vihanninjoki virtaa n. 1 km päässä löytöpaikasta itään. Paikka on tasainen peltoaukeama, hyvää multamaata. Paikoin on pellossa kalliopohja, heti pellon takana joen suunnassa savikkoa. Omistaja kertoo havainneensa pellossa aikaisemminkin kvartseja. Paikan läheisyydestä löytyi v. 1948 kourutaltta (Vihanti 25).

n:o 13.

Talo Törmäpelto
Rek. n:o ?
Omistaja Kauppias Matti Viljamaa os. Kilpua

Peruskartta 2434 01
Valokuva f. 20004-05
Löydöksiä KM 16481:1-3 kvartseja, piitä

27

etelään
Paikka sijaitsee n. 17 km päässä Vihannin kirkolta Kilpuanojan rantatörmällä, Oulaisten tien varrella. Tasainen peltoaukeama, joka jyrkästi laskee Kilpuanojaan, rinteessä kasvaa puita. Maa turpeen alla hiekkaa. Pellon tienpuoleisesta osasta on otettu hiekkaa. Juuri hiekanotto paikasta löytyivät iskokset. Mikäli kysymyksessä on varma asuinpaikkalöytö, on osa muinaisjäännöksestä varmaan tuhoutunut tienrakennuksessa ja myös hiekanotossa.

Paikkaan liittyy kauppias Viljamaan mukaan tarina aarrepalosta, joka näkyy pimeinä öinä.

ALPUAN KYLÄ

Kivikautiset asuinpaikkalöydöt:

n:o 14

Talo Siimes
Rek. n:o 17²³ 28
Omistaja Mv. Eino Säily os. Vihanti Kuusirati

Peruskartta 2434 06
Valokuva *f. 30006*
Löydöksiä KM 16471 kvartseja
Vihanti 331 kiviase (?)

Paikka sijaitsee n. 7 km päässä Vihannin kirkolta Alpualle päin, Alpuan kylään kuuluvassa Kuusiratissa, Siimeksen talon maalla. Kvartsit löytyivät pellostä, joka on päärakennuksen pohjoispuolella. Pellon takana kohoaa kansakoulu. Maa on moreenimaata, kesällä 1964 siinä viljeltiin perunaa ja ohraa. Pellon länsireunasta on mv. Heikki Säily löytänyt kiviesi-
neen, jota säilytetään Vihannin Kotiseutumuseossa. Esine löy-
tyi kivien räjäyttämisen yhteydessä.

n:o 17 Jussila 1

Talo Jussila
Rek n:o 5⁴⁰ 29
Omistaja Mv. Olli Maarala os. Alpua

Peruskartta 2434 05
Valokuva *f. 30007*
Löydöksiä KM 16475:1-6 kvartseja, piitä, liuskeiskoksia

Paikka sijaitsee Alpuan kylän Paakkulanpäässä Jussilan talon maalla. Pelto, josta esineet ovat peräisin, on n. 350m päässä ?

Jussilan päärakennuksesta Paakkulanpään tien varressa mentäessä Alpuan keskustaan päin. Maa pellossa on hiekkapitoista, pelto on tasaisen aukeaman laidassa. Kesällä 1964 siinä kasvoi viljaa, joten koekuoppia ei voitu tehdä. Niiden tekeminen olisi ollut mielenkiintoista sen takia, että omistaja kertoi havainneensa pellossa kyntöjen yhteydessä "aivan kuin saviastian palasia".

n:o 18 Jussila 2

Ks. edellinen n:o

30

Valokuvia ei Jussila 2:sta ole, koska paikalla oli niin runsaasti puita, että se teki kuvaamisen mahdottomaksi.

Löydöksiä KM 16476 kvartseja

Paikka sijaitsee Jussilan talon pohjoispuolella olevalla metsäisellä hiekkakankaalla, jossa on muutama pieni hiekkakuoppa etelää kohti viettävällä loivalla rinteellä. Näiden hiekkakuoppien reunoilta on kvartsit poimittu.

n:o 19 Jussila 3

Ks. n:o 17

Valokuva y. 30008

31

Löydöksiä KM 16477:1-3 kvartseja, liuskeiskos

Paikka sijaitsee Alpuelta Paakkulanpään johtavan tien varrella, n. 200m ennen Jussilan taloa, hiekkaisella mäntykankaalla tien oikealla puolella ja pellon syrjillä tien vasemmalla puolella. Koska löytöjä oli tien kummaltakin puolelta, on osa asuinpaikasta jäänyt Paakkulanpään tien alle.

n:o 34

Talo Vesijärvi

Rek. n:o 16²¹

Omistaja Mv. Vilho Lumijärvi os. Alpua

Peruskartta 2434 08

Valokuva^f H. 30009-10

Löydöksiä KM16474 kvartseja

Vihanti 1691, 1692 (2 talttaa)

" 1746 kiviesine

32

Paikka sijaitsee n. 20 km Vihannin kirkolta Alpualle päin Lumijärven itärannalla. Paikalla oli kesällä 1964 peltoa, jossa maa hiekkaista. Kvartsit KM 16474 löytyivät pellon pinnalta. Paikalta on mv. Junttila poiminut aikaisemminkin kvartsi-iskoksia, mutta ne olivat hävinneet. Vihannin museossa olevat esineet on mv. Lumijärvi löytänyt samasta pellostasta.

Karttaan merkitsemätön mahdollinen asuinpaikka.

Talo Mikkelä

Rek. n:o ?

Omistaja Mikko Mikkelä os. Alpua , Lumimetsä

Löydöksiä KM 16483:1-2 kvartseja

- 33 -

Alpuan Lumimetsässä sijaitsevan Mikkelän vanhan päärakennuksen (purettu jo n. 10 v. sitten) itä- ja länsipuolelta on mv. Junttila poiminut kvartsit KM 16483:1-2 . Tarkempia löytötietoja ei ollut saatavissa. Käydessäni paikalla oli siinä puutarhaa, yhtään iskoksia tai muuta asuinpaikkaan viittaavaa en havainnut.

B. Kivikautinen "paja".

n:o 8

Kylä *Vihannin kylä*
Talo Pekuri (uusi nimi Utunen)
Rek. n:o 15¹⁷
Omistaja Mv. Pekka Utunen os. Vihanti

34

Peruskartta 2434 03

Valokuvat *H. 29976-77*

Löydöksiä KM 16460:1-4 kivesineiden katkelmia ja
teelmiä, liuskeiskoksia
Vihanti 1807, 1808, 1809 kivesineitä

Paikka sijaitsee n. 4 km päässä Vihannin kirkolta. Raahen tie- 2
tä ensin n. 2 km, sitten Pekuriin johtavaa tietä saman ver-
ran. Löytöpaikka on talosta n. 150 m kaakkoon, etelärinteellä.
Rinne on melko kivikkoista ja metsäistä, paikalla on muutama
suuri maakivi. Kaikki löydöt ovat muutaman neliömetrin alalta.
Maa on savipitoista. Paikalle tehty suuri kuoppa v. 1958 maan
ottoa varten, samalla tulivat ensimmäiset löydöt esiin (Vi-
hannin museossa olevat esineet, jotka on löytänyt Pentti Utu-
nen). Kansallismuseoon tulleet löydöt on kaivanut esiin
mv. Junttila v. 1958. Paikalla eikä myöskään sen lähistössä
ei ollut mitään asuinpaikkaan viittaavaa havaittavissa.

C. Irtolöydöt, jotka voitiin paikallistaa

Vihanninkylä:

n:o 1 KM 13099 kourutaltta
Talo Perttula (Vihanninkylän Ohimaassa)
Rek n:o 51
Omistaja Heikki Perttulan perikunta os. Vihanti, Ohimaa

Peruskartta 2434 06

357

Taloon on kirkonkylästä matkaa n. 3 km. Esine on löydetty perunankaivuussa v. 1952 n. 55 m päästä Perttulan päärakennuksesta länteen. Esineen löysi Rauno Perttula.

n:o 2 KM 13108 piikeihäänkärki

Talo Vaippala
Rek. n:o 3³⁴
Omistaja Mv. Eemi Ahola os. Vihanti, Pt

Peruskartta 2434 03

36

Vaippalan talo sijaitsee Vihannin kirkolta Raahen päin n. 1,5 km vanhan Raahen tien varressa. Talon pihamaalta n. 15 m päässä päärakennuksesta löytyi v. 1951 piikeihäänkärki KM 13108 sähköpylvään juurelta. Löytäjä on Esko Ahola. Maa paikalla on hiekkaa ja siihen tehtiin pari koekuoppaa käydessäni paikalla, mutta tulos oli negatiivinen. Esineen on Kansallismuseolle lähettänyt mv. Junttila.

n:o 3a Vihanti 261 taltta

Talo Suokorpi
Rek. n:o 39²⁰
Omistaja Sakari Hevosmaa os. Vihanti

Peruskartta 2434 03

37

Esineen on löytänyt Suokorven talon pihamaalta Raija Hevosmaa v. 1953. Maa paikalla on puhdasta hiekkaa. Suokorven talo sijaitsee Oulaisten tien varressa, n.2,5 km

päässä Vihannin kirkolta.

n:o 3b Vihanti 262 hioinkiven katkelma

Ks. edellinen n:o

37

Esineen on löytänyt Suokorven talon pihamaalta työmies Sakari Hevosmaa v. 1953. Esine oli puhtaassa hiekassa n. 20 cm syvyydessä, aivan lähellä talttaa Vihanti 261.

n:o 10 Vihanti 1738 taltta

Talo Isokangas

Rek. n:o 2²⁶

Omistaja Mv. Pauli Ahola os. Vihanti, Läntisranta

38

Peruskartta 2434 03

Isokankaan talosta (ks. tarkemmin n:o 26, asuinpaikka) n. 100 m itään olevasta pellon ojasta on mv. Seth Ahola löytänyt taltan Vihanti 1738 v. 1957. Taltta löytyi n. 60 cm syvyydestä, savimultamaan ja moreenikerroksen rajalta.

n:o 11 KM 16469 tuuran katkelma (terä)

Talo Junni

Rek. n:o 14²⁷

Omistaja Mv. Heikki Mäkinen os. Vihanti

Peruskartta 2434 03

39

Tuuran katkelman on mv. Heikki Mäkinen löytänyt v. 1962 pel- lonraivaustöiden yhteydessä muutaman metrin päästä pääraken- nuksesta, sen koillispuolelta. Junnin talo sijaitsee entisen ^{Kirkon} Rantasenjärven lounaispuolella, kirkolta on paikalle matkaa n. 1800 m linnuntietä, tietä pitkin on matka useita kilometre- jä.

n:o 12 nuolenkärki (Vihannin Kotiseutumuseossa)

Talo Kuusela (Myllyperällä) 40
Rek. n:o 17²
Omistaja mv. Oskar Vilminko os. Vihanti, Myllyperä

Peruskartta 2434 03

Paikalle on Vihannin kirkolta matkaa n. 5,5 km (3 km Pyhäjoen tietä, jonka jälkeen kääntyy tie Myllyperälle). Löytöpaikka on Kuuselan talon pellossa n. 80 m päässä pää-rakennuksesta itään. Löytö tehtiin kyntömullasta. Löytäjä on Tuulikki Vilminko. Paikan on aikaisemmin käynyt tarkastamassa fil.lis. A. Erä-Esko, *jollein paikalla havaittiin kvartsi.*
Mahd. asp?

n:o 13a Vihanti 269 taltta

Talo Sivula
Rek. n:o 20¹⁰
Omistaja mv. Kauno Lehtola os. Vihanti 411

Peruskartta 2434 05

Sivulan talo sijaitsee Vihannin kirkolta n. 4 km päässä. Oulaisten tietä ensin Pitkänsaaren suurten hiekkakuoppien kohdalle, jossa kääntyy tie vasemmalle, Varisnevalle. Sivulan talo on Varisnevan tien oikealla puolella (kirkolta tullessa). Esineen on mv. Kauno Lehtola löytänyt pellosta, n. 800 m länteen talosta v. 1953.

n:o 13b KM 16470 hioin (?)

Ks. ed. n:o

Samasta pellosta kuin edellinen numero on Veikko Lehtolan löytämä hioin (KM 16470). Se on n. 10 m päästä pää-rakennuksesta länteen. Löytö tehtiin v. 1955. Elokuuhun 1964 sitä oli säilytetty Sivulan talossa.

411

n:o 14 Vihanti 303 kourutaltoa

Talo Jussinniemi (Rukkisenperällä)
Rek. n:o 7¹
Omistaja Esko Mustakangas
Hoitaja mv. Väinö Mustakangas os. Vihanti, Palonnenä

42

Peruskartta 2434 06

Jussinniemen talo sijaitsee n. 1,5 km päässä Palonnenästä, Vihannin-Paavolan välisellä tiellä. N. 120 m päässä päärakennuksesta löysi Kalevi Mustakangas kourutaltan Vihanti 303 pellosta n. 50 cm syvyydestä. Löytöpaikka on päärakennuksesta koilliseen. Löytö tehtiin v. 1950.

n:o 19 Vihanti 2244 taltta

Talo Luukinen
Rek. n:o 13¹¹¹
Omistaja Anna Luukinen os. Vihanti

43

Peruskartta 2434 03

Luukisen talo sijaitsee Vihannin kirkonkylässä Oulaisten tien varressa. Taltan löysi kesällä 1964 Esko Luukinen n. 40 m päästä päärakennuksesta kaivettaessa likaviemäriä. Löytäjän kertoman mukaan esine löytyi 1 m syvyydestä hiekasta.

n:o 23 reikäkiven puolikas KM 11764

Talo Rantanen
Rek. n:o 2²⁸
Omistaja mv. Kustaa Hirvilammi os. Vihanti

44

Peruskartta 2434 03

Esineen on löytänyt emäntä Hilma Taskinen Rantasen talon Kotipellosta, joka sijaitsee n. 100 m päässä Rantasen päärakennuksesta koilliseen ja n. 500 m päässä Aartokankaasta länteen.

<u>n:o 24a</u>	Vihanti 14	taltan katkelma
<u>24b</u>	" 15	tuura
<u>24c</u>	" 16	kiviesineen kärki
<u>24d</u>	" 17	taltta
<u>24e</u>	" 264	taltta

145

Talo Kukkonen
Rek. n:o 1⁴⁴
Omistaja mv. Matti Mustakangas os. Vihanti, Läntisranta
Peruskartta 2434 03

Kukkosen talon sijainti selviää asuinpaikka n:o 1:n yhteydessä. N:ot 24a-e ovat kaikki löytyneet Kukkosen talon Kuokospellosta, joka sijaitsee n. 100 m talosta koilliseen. Esineet ovat löytyneet vv. 1947-1954 ja löytäjä on mv. Matti Mustakangas. Paikka oli kesällä 1964 ketona. Toisella reunalla oli hiekkakuoppa ja mäntykangas. Paikalla ei ollut havaittavissa mitään asuinpaikkaan viittaavaa. Omistaja tosin ilmoitti nähneensä paikalla "ukonkiviä" kun se useita vousia sitten oli ollut kynnettyinä peltona.

ILVESKORVEN KYLÄ

n:o 4 Vihanti 335 kivikirves

Talo Uusi-Perälä
Rek. N:o 15¹⁵
Omistaja mv. Väinö Perälä os. Ilveskorpi
Peruskartta 2434 05

46

Uusi-Perälä sijaitsee Ilveskorven ja Alpuan välisen tien varrella, Ilveskorvesta tultaessa tien oikealla puolella, aivan lähellä Piipsan asutusalueen tienhaaraa. Esineen on v. 1950 löytänyt Jaakko Perälä Kangaspelto-nimisestä pellosta n. 350 m talosta itä-kaakkoon n. 20 cm syvyydestä, kyntötöiden yhteydessä. Paikka oli kesällä 1964 ketona, maa on päältä hieta-
multaa, alla on moreenikerros.

n:o 5 Vihanti 1411 kiviesine

Talo Lehtosaari

Rek. n:o 8⁶

Omistaja mv. Jaakko Verkasalo os. Ilveskorpi

47

Peruskartta 2434 05

Lehtosaari sijaitsee Ilveskorven ja Alpuan välisen tien varressa, Ilveskorvesta tultaessa vasemmalla puolella tietä, pienen kylätien päässä. Esineen on v. 1956 löytänyt mv. Jaakko Verkasalo Lehtosaaren Kellarisarasta, joka on päärakennuksesta luoteeseen, pienen riihen takana. Riihestä on löytöpaikalle matkaa n. 30-40m. Maa pellossa on hiekkapitoista.

n:o 6 KM 12213 olkainkirves !!

Talo Niemi

Rek. n:o 3¹³

Omistaja Vilma Vikki ja Lydia Törnroos os. Ilveskorpi

48

Peruskartta 2434 05

Niemen talo sijaitsee keskellä Seiväsnevaa (kartalla talon nimeksi merkitty Seiväsniemi), linnuntietä sinne on matkaa Lampinsaaren kaivosalueelta n. 2 km. Esineen on v. 1948 löytänyt pellonraivauksen yhteydessä Matti Hyvärinen. Peltoa kutsutaan Majankankaaksi. Esine oli koskemattomassa pohjasavessa, n. 50 m talosta pohjoiseen.

n:o 7 Vihanti 1841 taltta

Talo Ollinsaari

Rek. n:o 14⁹

Omistaja mv. Eemil Lattula os. Ilveskorpi

49

Paikka sijaitsee n. 1,5 km päässä Oulaisten valtatieltä, kylätien varrella. Taltan on vuonna 1958 löytänyt mv. Lattula kynnön yhteydessä Ollinsaari-nimisestä pellostä, joka on pää-

rakennuksen välittömässä läheisyydessä. Pinnalla on ruokamul-
taa, sen alla moreenikerros.

ALPUAN KYLÄ

n:o 8 Vihanti 37 taltta

Talo Lehtola (Paakkulanpäässä)
Rek. n:o 14⁴⁴
Omistaja mv. Pentti Sakko os. Alpua

50

Peruskartta 2434 05

Paikka sijaitsee Alpuan Paakkulanpäässä lähellä Jussilan taloa
(ks. tark. asuinpaikka n:o 17). Taltan on v. 1935 löytänyt
mv. Jussi Sakko Lehtolan pellosta n. 50 m vanhasta päärakennuk-
sesta kaakkoon ojaa kaivettaessa. Maa on paikalla hiekkaperäis-
tä. Paikka sijaitsee vain n. 600-700m päässä Jussilan kivikau-
tisista asuinpaikoista.

n:o 9 Vihanti 36 kiviesine

Talo Kuusela (Paakkulanpäässä)
Rek. n:o 14⁴⁶
Omistaja mv. Pentti Sakko os. Alpua

51

Peruskartta 2434 05

Kuusela on Lehtolan naapuritalo (ks. ed. n:o). Esineen on
Taneli Salo löytänyt v. 1948 Pellosta n. 90 m talosta itään.
Jussilan kivikautiset asuinpaikat ovat n. 500-600m päässä
paikalta.

n:o 15a Vihanti 1967 taltta
15b " 1968 "

Talo Lehtopelto
Rek. N:o 2²⁹
Omistaja mv. Oiva Manninen os. Alpua
Peruskartta 2434 05

52

Molemmat taltat on kotkalainen Oskari Kasanen löytänyt n. 100m

päästä päärakennuksesta etelään. Löydöt on tehty aivan pellon pinnalta entisen Alpuan järven rannalta (järvi kuivatettu). Löydöt on tehty v. 1959.

n:o 16 Vihanti 328 kivikirves

Talo Vanhala

Rek. N:o 4²⁸

Omistaja mv. Antti Ahola os. Alpua

53

Peruskartta 2434 05

Esineen on mv. Antti Ahola löytänyt pellon pinnalta n. 200 m talosta etelään läheltä entisen Alpuanjärven rantaa. N:ot 15a-b ovat löytyneet aivan läheltä. Löytö tehtiin v. 1952.

n:o 17a KM 11753:1-2 keihäänkärki
 liuskepuikko

Talo Klemetti

Rek. n:o 11¹⁶

Omistaja Jaakko Salon perikunta os. Alpua

54

Peruskartta 2434 05

Paikka sijaitsee Alpualta Paavolaan Luohuanjoelle päin vievän tien varressa. N:ot KM 11753:1-2 on mv. Jaakko Salo löytänyt päärakennuksen eteläpuolelta, n. 70 m päässä siitä. Paikan on käynyt tarkastamassa dos. C.F. Meinander, mutta hän ei todennut paikalla mitään asuinpaikkaan viittaavaa.

n:o 17b KM 10986:1 poikkikirves

ks. ed. n:o 17a

55

Kirveen on mv. Jaakko Salo löytänyt v. 1938 talon navetan perustalta (purettu) n. 30 cm syvältä.

n:o 17c KM 10986:3 3 iskosta

ks. ed. n:o 17a

56

Iskokset on mv. Jaakko Salo poiminut pellostä n. 80 m kaakkoon

päärakennuksesta olevasta rinteestä n. 50-60 cm syvältä.
Iskokset on löydetty 1920-luvulla.

n:o 17d KM 10986:2 taltta

ks. ed. n:o 17a

57

Taltan on Taneli Salo löytänyt v. 1935 talon Niemipellosta,
joka sijaitsee n. 150 m päärakennuksesta etelään. Taltta
löytyi auranvilloksen syvyydestä.

n:o 18a Vihanti 28 piikkimäinen kiviesine (?)
18b " 30 taltan katkelma

Talo Neva-Taskila
Rek. n:o 9¹⁸
Omistaja mv. Pahkala os. Alpua

58

Peruskartta 2434 05

Neva-Taskilan talo sijaitsee Paakkulanpään tien varressa,
jonkun matkaa ennen Jussilan taloa (ks. asuinpaikka n:o17),
tullessa Alpuan keskustasta päin. Esineet mv. K.V. Verka-
salo löytänyt v. 1925 pellosta n. 200m itään Neva-Taskilan
päärakennuksesta.

n:o 20 Vihanti 39 kiviesine

Talo Kuorilehto (Alpuan Lumimetsässä)
Rek. n:o 23⁶
Omistaja ?

59

Peruskartta 2434 08

Paikka sijaitsee Alpuan Lumimetsässä, Pulkkilan johtavan
tien varressa, sen vasemmalla puolella Alpuan Lumimetsän
suunnalta tullessa. Esineen on löytänyt mv. Arvo Marjomaa,
os. Alpua Lumimetsä, Pajulan (Marjomaan) talosta n. 200m
itään v. 1950, hiekasta n. 10 cm syvyydeltä.

n:o 21 Vihanti 263 taltta

Talo Nurmela (Vilmingossa)

Rek. n:o 1⁷⁷

Omistaja mv. Mauno Ollanketo os. Alpua, Vilminko

60

Peruskartta 2434 08

Paikka sijaitsee Vilmingossa, Nurmelan talon Nikunperkkiö-nimisessä pellossa, n. 100m talosta itään. Esineen löysi Kauko Ollanketo v. 1953 ojankaivuun yhteydessä n. 40-50 cm syvältä, kallion pinnalta.

n:o 22 KM 10473 poikkitaltta

ks. ed. n:o

61

Paikka sijaitsee melko lähellä Luohuanjoen rantaa, n. 200m Nurmelan talosta pohjoiseen. Esineen on 1920-luvulla löytänyt Arvi Ollanketo n. 1,5m syvältä, n. 50 m päässä rannasta.

D. IRTOLÖYDÖT, joita ei voitu paikallistaa

Vihanninkylä:

1. KM 3182:1-2 tasataltta, kourutalтта

-[62]-

Pitkäsaari

Esineet löytyneet Pitkäsaaren santakuopasta, kirkon ja Sepälän talon välillä olevan tien varrelta.

2. KM 3505:25-26 tasataltta, kiviase

-[62]-

Juho Seppälä löytänyt Jokelan talon maalta, Pitkämäkinimisestä paikasta. Esineet ovat haavuri Kaarlo Moilasan keräämiä ja Kansallismuseoon toimittamia.

3. KM 3512:1 tasataltan teräliuska

[0]

Kaunela

Esineen on Matti Lehtola löytänyt Kaunelan talon Lehtolan torpan pellosta (Kaarlo Moilasan keräämä).

4. KM 3512:3 kiviaseen varsi puoli

[0]

Rakeen talo

Esineen on löytänyt Antti Kilpua Rakeen pellosta (Kaarlo Moilasan keräämä).

5. KM ~~35~~18:1 tasataltta

[63]

Alapere

Esineen on löytänyt torppari Samppa Matinaho Alapereen maalta, Matinahon pellosta (Kaarlo Moilasan keräämä).

6. KM 3540:2 kivikirves

[64]

Haapala

Esineen on löytänyt torppari Heikki Pyhälä oja kaivettav. 1898 (Kaarlo Moilasan keräämä).

7. KM 4278:1 kivikirves

Haapala

Esineen on löytänyt seppä Kustaa Hevosmaa, Kansallismuseoon on esineen tuonut Julius Ailio, joka osti sen Vihannista.

64

8. Vihanti 1563 kourutaltoa

Haapala

Esineen on löytänyt työmies Unto Myllylä Vihanninjoen jatko-ojasta, Myllyojasta, Haapalan tiestä n. 50 m päässä ylöspäin n. 70cm syvältä ammuskuopasta.

64

9. Vihanti 265 taltoa

Yli-Similä

Esine on löydetty Pikku-Similän pellostä v. 1953. Löytötiedoissa mainitaan mv. Matti Mustakangas löytäjäksi, mutta itse hän ei pystynyt muistamaan löytäneensä tällaista esinettä.

65

10. Vihanti 332 kiviesineen katkelma

Tekonen

Esine on saatu mv. Lauri Rautiolta, muut tiedot puuttuvat.

0

ILVESKORVEN KYLÄ

11. Pohjois-Pohjanmaan Museo 4500:4 nuolenkärki

Esine on löydetty Vihanninjokea perattaessa v. 1949, n. 1,25m syvältä.

0

12. KM 2411:1 tasataltoa

Asunmaa

Esine löydetty Asunmaan Angerianpellostä. Löytäjä Antti Asunmaa.

66

13. KM 3512:2 kourutaltoa

- 67 -

Niemelä (Kilpuassa)

Esineen löytänyt Anna Pieta Niemelä Niemelän pellosta (Kaarlo Moilasan keräämä).

14. KM 3518:2 tasataltoa

- 68 -

Ristola

Esineen löytänyt Heikki Haarala Haaralan torpan pellosta. (Kaarlo Moilasan keräämä).

15. KM 3505:21-22 kiviesineitä

- 68 -

Ristola

Esineet löytänyt Heikki Haarala Haaralan pelloista (Kaarlo Moilasan keräämät).

16. KM 3518:3 tasataltoa

69

Lattula

Esineen löytänyt Juho Tahkosaari Lattulan talon Tahkosaaren torpan pellosta (Kaarlo Moilasan keräämä).

17. KM 3770 kivikirves

70

"Pieni Rulla"

Kirves on löydetty "Pieni Rulla"-nimisen kukkulan päältä, kalliolta. Löytäjä Juho Hevosmaa v. 1897.

18. KM 10992: 1-3 poikkikirves
kourutaltoa
tasataltoa

- 70 -

Sarvikoski

Esineet on löytänyt Väinö Möykkynen Sarvikoskea perattaessa v. 1939.

19. KM 12454 tasataltoa

- 70 -

Esineen on löytänyt mv. Niilo Haapakangas joenperkausalueelta v. 1950, n. 160-170cm paksun turvekerroksen alta, savipoh-

jalla, 3m päässä silloisesta rantapenkereestä, läheltä Asunmaan taloa.

20. Vihanti 27 taltta

-71-

Alatalo (Kilpuassa)

Esine on saatu tehtailija Jaakko Kotilalta v. 1948. Se on löydetty Alatalon pellosta, muut tiedot puuttuvat.

21. Vihanti 35 taltan katkelma

-71-

Alatalo

Esineen on löytänyt Arvo Savela Alatalosta pohjoisluoteeseen n. 150 m savesta v. 1950.

22. Vihanti 266 taltta

0

Saatu mv. Matti Korvelta v. 1953. Löytäjä ja löytöpaikka tuntemattomat. Esine ollut lahjoittajan kotona vuosikymmeniä.

23. Vihanti 267 kivikirves

-72-

Verkasalo

Esineen on Matti Jussinniemi löytänyt peratun Vihanninjoen pohjalta v. 1954, Verkasalon talon kohdalla.

24. Vihanti 300 kivikirves

0

Kauniahon paja

Saatu mv. Binari Vikkiltä. Ollut vuosikymmeniä Kauniahon pajan ikkunalla. Löytäjä ja löytöpaikka tuntemattomat.

25. Vihanti 1562 kiviesine

0

Pieni Perälä

Esineen on löytänyt mv. Väinö Perälä, mutta hän ei enää pystynyt muistamaan löytöpaikkaa. Esine löydetty v. 1956.

ALPUAN KYLÄ

26. Pohjois-Pohjanmaan Museo 997 tasataltta 73

Taltan on Mikko Pyörälä löytänyt v. 1921 Alpuan järven rannasta, kuoppaa kaivettaessa.

27. KM 2478:20 kiviesine

Vakkala

Esineestä ei ole mitään löytötietoja. 0

28. KM 3186 :4 tasataltta

Maarala

Esine on löydetty Maaralan talon Rapakon torpan pellosta (Kaarlo Moilasan keräämä). 74

29. KM 3505:8 tasataltta

Kuorilehto (Lumimetsässä)

Esineen on löytänyt Matti Kotka talon pellosta (Kaarlo Moilasan keräämä). 75

30. KM 3505:16 tasataltta

Tihilä

Mikko Kotila on löytänyt esineen Tihilän pellosta (Kaarlo Moilasan keräämä). 101

31. KM 3505:17 tasataltta

Pyörälä

Kaarlo Pyörälä on löytänyt esineen talon pellosta (Kaarlo Moilasan keräämä). 76

32. KM 3505:18-19 2 tasataltta

Häkkilä

Matti Isovilminko on löytänyt esineet Häkkilän talon Isovilminko-nimisestä torpasta, ojankaivuussa. 77

33. KM 3505:20 tasataltta

78

Mäntyniemi (Lumimetsässä)

Esineen on löytänyt Mikko Hilli Mäntyniemen pellosta (Kaarlo Moilasan keräämä).

34. KM 11752 kivesineen, mahdollisesti taltan katkelma

Pirttisaari

Esineen on mv. Uno Lumiaho löytänyt Pirttisaaren päärakennuksen läheltä v. 1947. Mv. Lumiaho ei kuitenkaan enää pystynyt muistamaan esineen löytöpaikkaa. Pirttisaari sijaitsee kuivatun Alpuanjärven rannalla.

79

35. KM 16472 kivesine

Saari

80

Esine on löytynyt Saaren talon pellosta. Mv. Matti Junttila luovutti esineen tuotavaksi Kansallismuseoon kesällä 1964. Esine on löytynyt v. 1950.

36. KM 16473:1-3 tuuran katkelma
taltan katkelma
kivesineen katkelma

81

Vesijärvi

Esineet luovutti mv. Vilho Lumijärvi Kansallismuseoon tuotaviksi kesällä 1964. Esineiden löytäjistä tai löytöpaikoista ei ollut saatavissa tietoja. Mv. Lumijärven kertoman mukaan esineet ovat olleet Vesijärven talossa hyvin kauan.

37. Vihanti 26 taltta

Esineen on löytänyt mv. A. Häkkilä entisen Alpuanjärven pohjoisrannalta savesta v. 1951.

-81-

38. Vihanti 32 kivesine

-82-

Kallio l. Uusitalo (Lumimetsässä)

Esineen on löytänyt Mikko Mikkela v. 1934 Kallion vanhan talon kohdalta. Löytäjä ei kuitenkaan enää pystynyt muistamaan koko tapausta.

39. Vihanti 33 taltta

0

Esineen on jättänyt Lumimetsän nuorisoseuran kokoelmiin v.1935
L. Vaitiniemi, löytäjä ja löytöpaikka tuntemattomat.

40. Vihanti 34 kourutaltta

83

Väliaho (Lumimetsässä)

Esine on löydetty Väliahon pelloista, löytäjä tuntematon.
Vihannin museoon se on saatu Lumimetsän nuorisoseuralta.

41. Vihanti 1637 kiviesine

84

Kaski

Esineen on löytänyt mv. Eino Piilola Kasken pellosta.

Vihannista löydettyjä esineitä, joista ei tiedetä tarkemmin
kylää tai taloa:

42. Vihanti 1588 kiviesine

0

Kallio (Vihannissa on useita Kallio-nimisiä taloja)

Esine löytynyt suo-ojasta.

43. Vihanti 1794 taltta

0

Esineen on löytänyt Janne Aagrén ? (Ahlgren) suo-ojasta
v. 1925.

44. KM 1233:1-19 kiviesineitä lumijärven rannasta.

-89-

45. KM 1233:22-24 ? Vihannista kiviesineitä.

0

46. KM 1238 kiviesine Kullavuorelta (?)

0

47. KM 1288:1-7 kiviesineitä Vihannin suu-
1358
1359
1360
lunnasta ja sen ympäristöistä.

0

48. KM 1534:1 kivioneen tää dumiinjärvien N-ran-
malta -[86]-

49. KM 1534:2 kuumitalta Vihannin kylästä

50. KM 1694 kivitalta erästä pellosta [0]

[0]

51. KM 2106:4 kives Vihannista [0]

E. PRONSSIKAUTINEN (?) LÖYTÖ

KM 11239 saviastian reunapala

85

Saviastian palan on löytänyt Juho Lumiaho Alpuanjärven vesijättöalueelta, läheltä on löydetty muinaisveneiden jäännökset, pronssinen rintasolki ym. (ei löytynyt mitään numeroita). Saviastian palanen on asbestikeramiikkaa. Museoon sen on lähettänyt A. Lumiaho v. 1940. *Ei voitu paikallistaa.*

F. EPÄMÄÄRÄINEN RÖYKKIÖ

Viian kujelmaksi nimitetty mv. Matti Mustakankaan ja mv. Matti Junttilan kuvailema röykkiö sijaitsee Vihanninkylässä, keskellä metsiä; paikalle ei ole tietä. Em. henkilöiden kuvauksen mukaan röykkiö on suuri, hiidenkiuasta muistuttava. Röykkiössä ovat paikkakuntalaiset joskus suorittaneet omaa "kaivaustaan", kuitenkin ilman tuloksia. Paikkaa ei ole merkitty kartalle eikä siitä ole valokuvia, koska oppaan puutteen takia en ollut tilaisuudessa käymään paikalla.

*Samana paikkaa tarkoittanee SMYA XII s. 192 Viian-
linna ja Suomen maa IX: 7 s. 108 Viianlinna.*

2



Matinkalme - niminen
paikka Kukkonen talon
maalla, kuva kaakosta

N:o 1

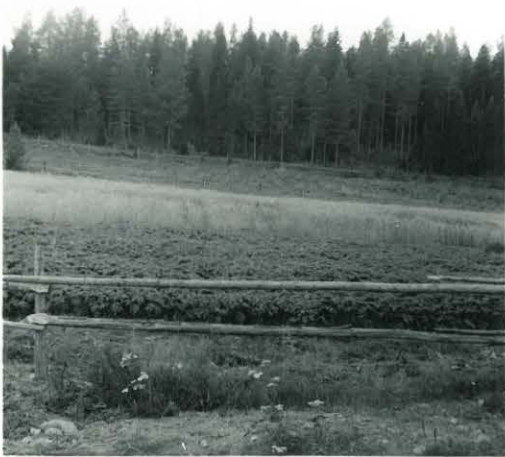
f. 29966



Navetta-Plankopelto - nimiinen
paikka Kukkonen talon
maalla.

Kuva idästä

f. 29967



Navetta-Plankopelto pohjoisesta
kasin

N:o 2

f. 29968



Partokangas Rantasen
talon maalla.

Kuvattu Rantasen tieltä
entiselle järvelle päin

f. 29969



Partokangas idästä päin

N:o 4

f. 29970



Partokankaassa oleva
hisinkivi

N:o 4

f. 29971



f. 29972



f. 29973



Tiluksenpään peltoa,
edessä näkyvästä peruna-
pellosta löytyi kvartsi-
iskelmiä, taustalla
näkyvät Raahen johtava
tie.

N:o 6

f. 29974



Vaitisaari - niminen
paikka Tiluksenpään
maalla. Kuvassa
nähtävän henkilön
kohdalta löytyivät kvartsi-
iskelimiä. Kuvattu etelästä
pään.

N:o 7

f. 29975



Ylä-Vuslujärven itä-
rannalla sijaitseva
löytöpaikka. Hiekka-
harranteelta puiden
välillä löytynyt kvartse-
ja ja kivinen taltta.
Kuvattu etelästä kään

N:o 9

f. 29978



Paiikka kuvattuna
kaakosta kään

f. 29979



Pitkänsaaren talon
maalla Petäjänniemen-
mäessä sijaitseva löy-
paikka. Merkkien orrilla-
milla paikoilta löytynyt
kvartseja. Kuva etelästä.

N:o 11

f. 29980



Sama paikka idästä
käsien kuvattuna.

f. 29981



Pitkänsaaren talon maalla
sijaitseva tyytöpaikka.
Etualalla näkyvästä
pellosta tyytynyt kivieri-
neitä ja kvartsi-iskolmia.
Kuva lounaasta kään.

N:o 15

y. 29982



Petäjänniemen mäki.
Mäen rinteestä puiden
välillä iskelmiä ja
taltta. Kuva etelästä.

N:o 16

f. 29983



Rantan talon maalla
sijaitseva liytopaikka
Raahen johtavan tien
varrella. Merkkien osoit-
tamilla kshdilla ksantreja.

N:o 20

Kuva lännilounaasta.

f. 29984



Kuva lounaasta

f. 29985



löytöpaikka Yli-Similän
talon maalla Raahen
pöytätiellä tien varrella.
merkin kohdalta vasemmalta.
Kuvattu pohjoisesta päin.

N:o 21

f. 29986



Yli-Similän maalla
sijaitseva työpaikka.
Merkkien kohdilta kvartseja.

N:o 22

Kuva lounaasta.

f. 29987



Haapalan talon maalla
rijaitseva lyytöpaikka.
Merkin onittamasta
pellosta kvartseja.
Kuva idästä päin.

N:o 23

f. 29988



Sama paikka kuvattuna
etelästä päin.

f. 29989



Haapalan talon maata.
Polulta kvartseja.
Kuva lännestä päin.

N:o 24

f. 29990



Merkin osoittamalta paikalta
kvartseja.
Mäkelän talon maata.
Kuvattu etelästä päin

N:o 25

f. 29991



Juhankaan telon maata.
Merkin osoittamasta
pellosta kvartseja.
Kuva etelästä päin.

N:o 26

f. 29992



Sama paikka kuvattuna
kaakrsta.

f. 29993



Merkkien osoittamilta
kohdilta kummun talon
pihamaalta koivutseja.
Kuvattu lännestä päin.

N:o 27

f. 29994



dytöpaikka Raahen jhtä-
van tien varrella,
Hilapan talon maalla.
Merkkien kohdalla kvartseja.
Kuva etelästä päin.

N:o 28

f. 29995



Sama paikka kuvattuna
länneästä.

f. 29996



Neljän (Ranta-ahon)
talon puutarhaa ja
kasvimaata. Merkkien
kehdilla kvartseja.
Kuva luunasta.

N:o 29

f. 29997



Merkin osoittamasta peruna-
pellosta kvartseja.

Takalo-funtilan maata.
Kuvattu lännestä päin.

N:o 30

f. 29998



Sama paikka kuvattuna
luteesta päin.

f. 29999



Merkkien omittamasta
pellosta kvartseja.
Myllylään talon maata.

N:o 31

Kuva pohjoisesta päin
q. 30000



Merkin soittamalla
kuhdalta kvantseja.
Mäkelän talon maata
Pattijoen tien varrella.
Kuvattu lounaasta.

N:o 33

f. 30001



Ristolan talon maalla
sijaitseva löytöpaiikka.
Kynnöksestä löytyneet
kivartseja. Nurlen ovi-
tamana kohdassa vi-
taa Püpsanjoki.
Kuvattu etelästä kaivon.

N:o 10

f. 30002



Kuuselan talon maalla
sijaitseva liytöpaikka.
Edessä näkyvästä peruna-
pellosta kvantseja.
Kuvattu itään päin.

N:o 12

f. 30003



Toimäpellin talon
maalla sijaitseva liytö-
paikka, kuvattu kaa-
lostä päin. Merkkien
khdalta kvantreja ja
pui-iskos

N:o 13

f. 30004



f. 30005



Suimeksen talon maalla
sijaitseva löytöpaikka.
Pellosta merkin osoitta-
malla lehdalta kvantseja.
kuva idästä päin.

N:o 14

f. 30006



Jussila 1 Alpuun Paak-
kulanpäässä.

Pellosta läheltä metsän
reunaa iskelmä.

N:o 17

f. 30007



Jussila 3 Alpuun Paak-
kulanpäässä. Merkkien
osoittamilta paikilta
kvartseja.
Kuva pohjoiseen päin.

N:o 19

f. 30008



dumijärven rannalla
 sijaitseva löytöpaikka.
 Venijärven talon maata.
 Pellosta löytynyt
 kvartseja.
 Kuvattu kaakosta päin.

N:o 34

f. 30009



Sama paikka kuvattuna
 etelästä.

f. 30010



Pekurin talon maalla sijait-
seva löytöpaikka. Henkilön
ovittamalla paikalla löy-
tynyt runsaasti kivi-
orineiden karkkelmia, teelmiä ja
kivilaji-iskettä. Kuvattu
etelästä päin.

N:o 8

f. 29976



Kuva lännestä päin

f. 29977