

Esihist. foto 8. / 25.1. 1978

Matti Bergström:

V I L P P U L A N M U I N A I S J Ä Ä N N Ö K S E T
- luettelo vuodelta 1977

S i s ä l l y s l u e t t e l o

Johdanto.....	s.1-
Kohdehakemisto (muinaisjäännökset numerojärjestyksessä).	s.3-
Esinehakemisto (löydökset numerojärjestyksessä).....	s.3-
Kohteiden jakautuminen karttalehdittäin.....	s.4-
Peruskarttojen lehtijako.....	s.5-
Muinaisjäännösten selostukset numerojärjestyksessä.....	s.6-
	27.

JOHDANTO

Tämä Vilppulan esihistoriallisten muinaisjännösten inventointityö on suoritettu 1.10. - 8.11.1977 välisenä aikana yhdessä Mäntän, Juupajoen ja Oriveden inventointien kanssa. Työn tilasi ja kustansi Tampereen seutukaavaliitto.

Työ oli luonteeltaan ns. pikainventointi johtuen erittäin pienestä määrärahasta ja suuresta inventointialueesta. Esihistorian toimiston eri arkistolähteistä keräämäni materiaalin pohjalta suoritin jokaisen löytöpaikan tarkastuksen, mikäli löytöpaikkaa yleensä oli mahdollista paikantaa. Uusien mahdollisten muinaisjännösten etsiminen jäi vähäiseksi, mutta tarkastin kuitenkin useita sopivalta vaikuttavia paikkoja. Etsin myös käsiini henkilöitä, jotka tiesivät paikkakunnan vanhoista ajoista ja näin pystyivät antamaan tietoja puutteellisiin esineiden löytötietoihin. Vilppulassa sain merkittävää apua Vilppula-seuran sihteeriltä opettaja Kaarina Pollarilta.

Seuraavassa luettelossa on ilmoitettu koordinaatein kohteiden löytöpaikat, mikäli ne on pystytty paikantamaan. Jos taas tiedetään vain esim. talon nimi, mistä löytö on, on koordinaateilla ilmoitettu talon päärakennuksen paikka. Mikäli esinettä ei ole voitu paikantaa tarkemmin kuin vain ko. pitäjän alueelle, on kohteen numerona 00; muutoin on kohteet numeroitu käsittelyjärjestyksessä (VILPPULA 1-13).

Kohteiden topografinen järjestys karttalehdittäin (peruskartta 1:20000) ilmenee indeksistä sivulla 4. Löydösaineistoon sidottu kohteiden ryhmittely ilmenee esineluettelosta sivulla 3.

Rauhoitusluokituksessa on käytetty Museoviraston esihistorian toimiston omaksumia luokitusperusteita (ks. esim. Aarni Erä-Eskon laatimaa Kuusamon muinaisjännösten luetteloa vuodelta

1975, esihistorian toimiston topografinen arkisto).

HUOM. Pohjaslahdesta Vilppulaan liitettyä osaa ei ole huomioitu tässä yhteydessä. Näiltä osin ks. inventointikertomusta: Matti Huurre, Ruoveden ja Pohjaslahden inventointi 1970, esihistorian toimiston topografinen arkisto.

HUOM. Vilppulan kunnan virastotalossa ns. kotiseutuhuoneessa on näytteillä viisi kiviesinettä, joista vain kahdella on museoviraston numero tätä kirjoitettaessa. Nämä esineet on käsitelty tässä luettelossa merkinnällä VIRASTOTALO 1-5.

HUOM. Vilppulan alueelta mainitaan kahdesta paikasta tavatun kiviröykkiöitä, jotka olisivat melko pieniä ja osittain maansekaisia. Näistä ei ole kuitenkaan mitään tarkkoja tietoja eikä kukaan paikkakuntalainenkaan näitä tuntenut. Toinen röykkiöryhmä sijaitsisi Tammilahdessa Tyynysniemen talon maalla. Tammi-lahti on Paloselän pohjoisosassa oleva pieni lahti eikä siellä ole Tyynysniemen talon maita. Itse Tyynysniemen talo on Tammilahdesta noin 2 km kaakkoon. Ks. peruskartta 2231 06 ELÄNNE osa C, ruudut 83/15 ja 81/17. Toinen röykkiö- tai raunioryhmä sijaitsisi puolestaan Paloselän kaakkoisrannalla Huopioniemien kylän Hongonniemen länsirannalla Hongon talon maalla. Ks. peruskartta 2231 06 ELÄNNE osa C, ruutu 80/17. Molemmat paikat ovat siis Paloselän rannalla, vain eri puolella Paloselkää. Etäisyyttä paikkojen välillä on runsaat kolme kilometriä.

Helsingissä joulukuun 30 päivänä 1977

Matti Bergström
Matti Bergström

K o h d e h a k e m i s t o

1	Kasilansaari, Honko	rautakautinen löytöpaikka
2	Huopioniemi, Honko	kivikautinen löytöpaikka
3	Soilunvuolle, Toivila	kivikautinen löytöpaikka
4	Kotaselkä, Koskenaho	kivikautinen löytöpaikka
5	Kirkonkylä, Savilahti	kivikautinen löytöpaikka
6	Salojärvi, Kivimäki	kivikautinen löytöpaikka
7	Uittosalmi, Ruokosenkangas	kivikautinen asuinpaikka
8	Kotiniemi, Koulukoti	kivikautinen löytöpaikka
9	Ajosjärvi, Metsämäki	kivikautinen löytöpaikka
10	Ajosjärvi, Uutela	kivikautinen löytöpaikka
11	Ajosjärvi, Valkama	kivikautinen löytöpaikka
12	Kivijärvi, Kiviniemi	kivikautinen löytöpaikka
13	Kolho, Ylä-Kolho	kivikautinen löytöpaikka

E s i n e h a k e m i s t o

"kivikaudelta"

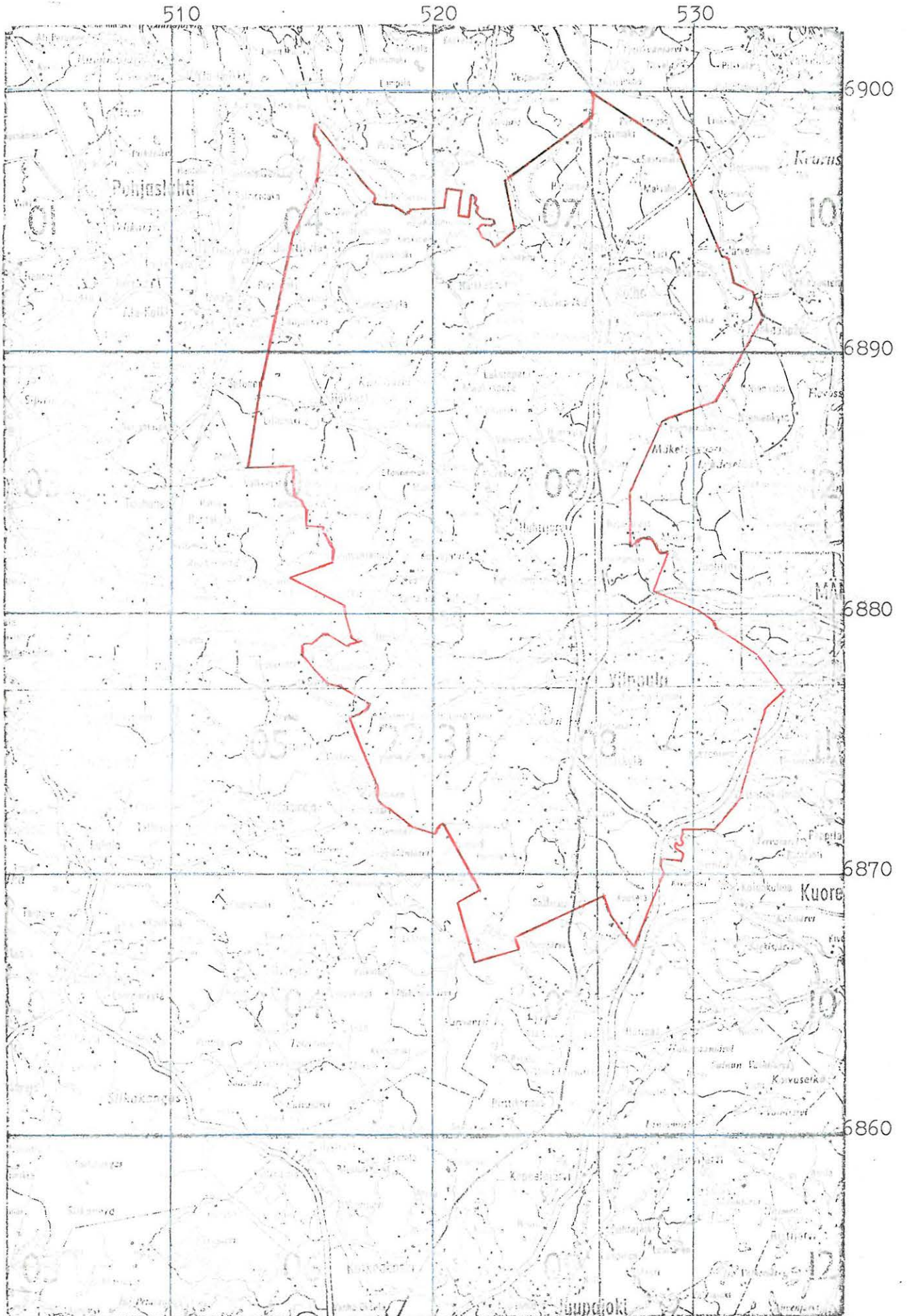
KM 10594	kiviveitsi	ks. Vilppula 9
KM 10764	reikäkivi	ks. Vilppula 10
KM 11150:1-2	kivitalttoja 2 kpl	ks. Vilppula 12
KM 12898	kourutaltta	ks. Vilppula 7
KM 13188	poikkikirves	ks. Vilppula 3
KM 17069	kivirengas	ks. Vilppula 8
KM 18130	reikäkivi	ks. Vilppula 13
Hämeen Museo	kourutaltta	ks. Vilppula 4
VIRASTOTALO 1	ks. KM 12898	ks. Vilppula 7
VIRASTOTALO 2	poikkitaltta	ks. Vilppula 7
VIRASTOTALO 3	ks. KM 10764	ks. Vilppula 10
VIRASTOTALO 4	kourutaltta	ks. Vilppula 6
VIRASTOTALO 5	kourutaltta	ks. Vilppula 5

"metallikausilta"

KM 12867	saviastia	ks. Vilppula 1
----------	-----------	----------------

J a k a u t u m i n e n k a r t t a l e h d i t t ä i n

(peruskartan n:o)	(muinaisjäännöksen n:o)
2231 05 VÄÄRINMAJA (1958)	1,2
2231 06 ELÄNNE (1958)	-
2231 07 LYLY (1957)	-
2231 08 VILPPULA (1958)	3,4,5,6
2231 09 KOTINIEMI (1958)	7,8,9,10,11
2231 11 LAHDENKYLÄ (1958)	12
2231 12 MÄNTTÄ (1958)	-
2232 04 ALA-KOLKKI (1960)	-
2232 07 KOLHO (1960)	13
2232 10 KEURUSSELKÄ (1960)	-



Peruskarttojen lehtijako (ote Suomen tiekartasta n:o 4, 1:200000, 1969).

VILPPULA 1

LÖYTÄJÄN POIKA EINO VUORINEN
SAHALAHOELTA (PUH. 931-763201)
SOI ITT 6.7.1982

KERTOI KUULLEENSA PATIKKAA
ETSITYN JOKUNEN VUOSI SITTEEN
JA LUPASI TARVITTAESSA TOIMIA
OPPANA

LSH

VILPPULA 1

peruskartta 2231 05 VÄÄRINMAJA

x = 78 56

y = 19 40

z = 96-100

(=löytöpaikan koordinaatit)

Kasilansaari, Honko

rautakautinen löytöpaikka, luokka III

Löydöt: KM 12867 saviastia, jonka on löytänyt kalastaja Eemeli Vuorinen 7.9.1951 ja kansallismuseoon toimittanut opettaja K.F.Niemistö 25.9.1951. Saviastia oli kätketty kivenkoloon noin 25 cm syvälle maanpinnasta. Ks. H.Salmon tarkastuskertomus 1952 ja U.Salon kaivauskertomus 1954.

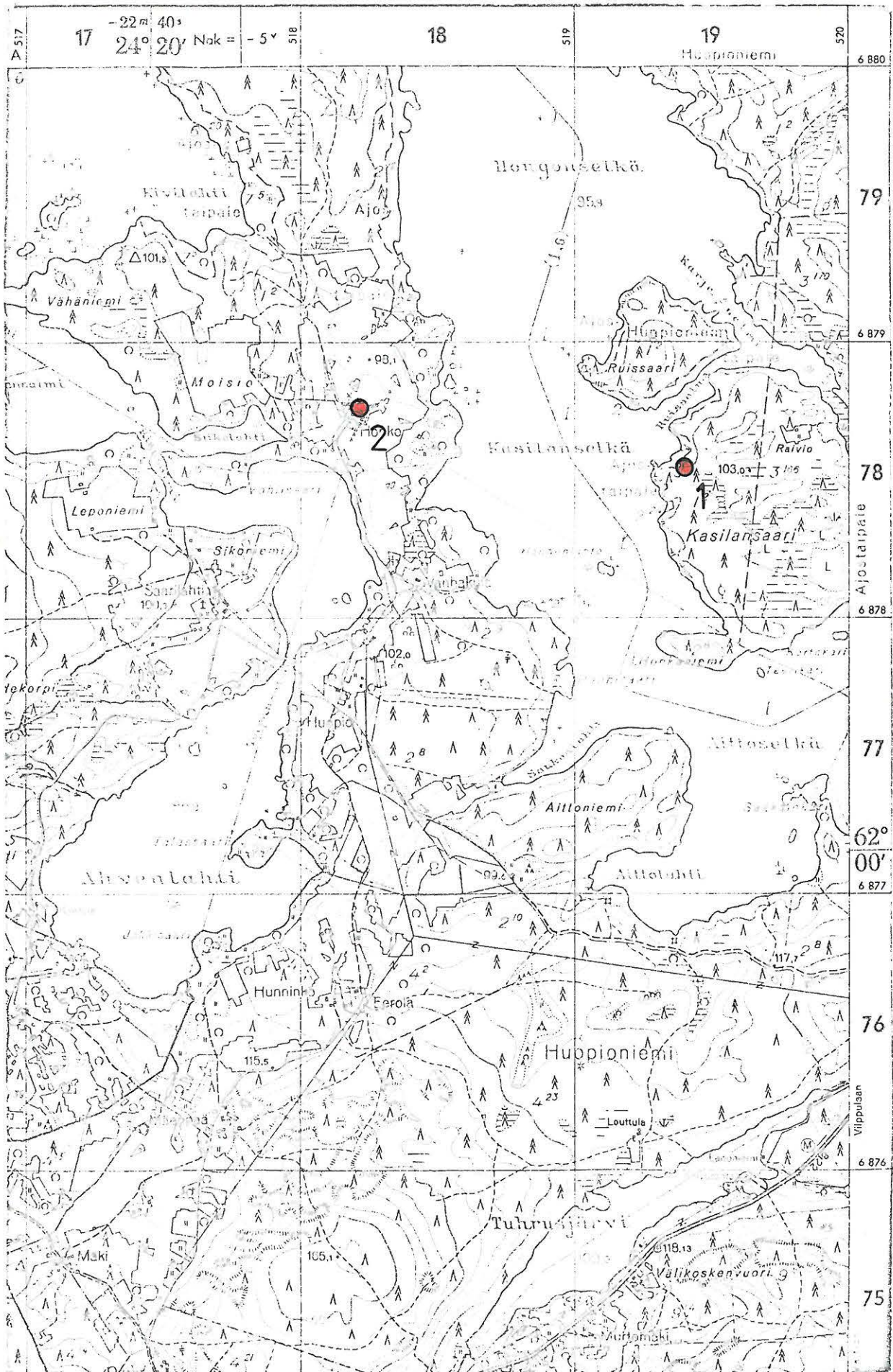
Kyseessä on Aittoselän ja Kasilanselän välissä olevan ja Kasilansalmen mantereesta erottaman Kasilansaaren länsirannassa oleva notkelma, joka työntyy jonkin matkaa saaren sisäosiin. Löytöpaikka on melkein suoraan itään Kasilanselän toisella puolen olevasta Hongon talosta. Saviastia oli ollut melko suuren graniittilohkareen alla kolossa. Tutkimuksissa ilmeni, että maa oli koskematon eikä kyseessä voinut olla täten esim. hautapaikka. Löytöä on siten pidettävä kätkö- tai uhrilöytönä. Löytöpaikka on vain parisen metriä vedenpinnan yläpuolella. Alue kuuluu Vilppulan Huopioniemen kylän Hongon tilaan. Löytöpaikan vieressä ohut rantakaistale kuuluu Ajostaipaleen kylään.

Maanomistaja 1977: Aarne Honko, 35740 Ylävääri

- Honko RN 1:7

- Ks. peruskartta s.7.

- Lisäyksiä:



(ote peruskartasta 2231 05 Väärinmaja, 1958)

VILPPULA 2

peruskartta 2231 05 VÄÄRINMAJA

x = 78 77

y = 18 21

z = 105

(=löytöpaikan koordinaatit)

Huopioniemi, Honko

kivikautinen löytöpaikka, luokka III

Löydöt: Kadoksissa, reikäkivi, joka on löytynyt Hongon talon pohjoisnurkasta vesijohto-ojaa kaivettaessa noin 0,5 metrin syvyydeltä. Esine oli harmaata kiveä, litteä ja halkaisijaltaan noin 5 cm. Sen keskellä oli noin puolen sentin suuruinen reikä. Esine ei tiettävästi ollut hiottu. Esineen sanottiin kyllä olevan tallessa jossain talossa, mutta etsiskelyistä huolimatta sitä ei löydetty.

Kysymyksessä on siis Hongon talo, joka sijaitsee Hongonselän ja Paloselän välisessä niemessä, melko laakean mäen korkeimmalla kohtaa. Maaperä on sekä soraa että savea. Paikka saattaisi hyvinkin olla sopiva asuinpaikaksi, mutta mitään merkkejä tällaisesta ei ollut havaittavissa. Hononniemessä talosta pohjoiseen sanotaan olevan kiviröykkiötä (ks. Johdanto s.2). Alue kuuluu Vilppulan Huopioniemen kylän Hongon tilaan.

Maanomistaja 1977: Aarne Honko, 35740 Ylävääri

- Honko RN 1:7

- ks. peruskartta s.7.

- Lisäyksiä:

VILPPULA 3

peruskartta 2231 08 VILPPULA

x = 77 25

y = 21 27

z = 100

(=löytöpaikan koordinaatit)

Soilunvuolle, Toivila

kivikautinen löytöpaikka, luokka III

Löydöt: KM 13188 poikkikirves, jonka on löytänyt ylioppilas Erkki Heikkilä vuonna 1945 Toivilan tilan kuivausriihen eteläpuolelta järven länsirannalta peltotyössä auranviillon syvyydeltä savimaasta.

Kyseessä on Soilunvuolteen länsirannalla olevan Toivilan tilan nykyisen saunarakennuksen eteläpuolella oleva rinne, joka viettää pienehköön maatuvaan lahteen, mihin laskee Tuhrusojaninainen puro. Kirves on löydetty saunan luoteispuolelta noin 25 metrin päässä saunasta. Eteläpuolinen rinne on savimaata ja se kohoaa vielä korkeammalle saunan pohjoispuolella. Inventointihetkellä oli peltoa käytetty jo muutaman vuoden ajan laitumena eikä pystynyt toteamaan paikalla mitään muinaisjäänökseen viittaavaa. Paikka on kuitenkin kaikin puolin sopiva esim. kivikautiseksi asuinpaikaksi.

Alue kuuluu Vilppulan Ajostaipaleen kylän Toivilan tilaan.

Maanomistaja 1977: Mauno Ylä-Pynnönen, 35700 Vilppula RPM.

- Toivila RN 3:201

- ks. peruskartta s. 10.

- Lisäyksiä:



(ote peruskartasta 2231 08 Vilppula, 1958)

VILPPULA 4

peruskartta 2231 08 VILPPULA

x = 79 22

y = 28 76

z = 100

(=löytöpaikan koordinaatit)

Kotaselkä, Koskenaho

kivikautinen löytöpaikka, luokka III

Löydöt: Hämeen Museo (numerotta) kourutaltoa, jonka on löytänyt maanviljelijä Jalmari Melanen Kota- ja Hopunselän välisen keskikosken rannalta, noin 2 metriä nykyisen vedenpinnan yläpuolelta. Löytö on tehty noin vuonna 1939.

Kyseessä on Väliveden ja Kotaselän välisen Välikosken yläpuolella olevan Koskenahon tilan rantapello. Pello on savimaata ja laskee melko jyrkästi rantaa kohden kaakon ja etelän välisenä rinteenä. Mitään merkkejä asuinpaikasta en voinut havaita ja paikka sopineekin paremmin kalastuspaikaksi pienen kosken ansiosta.

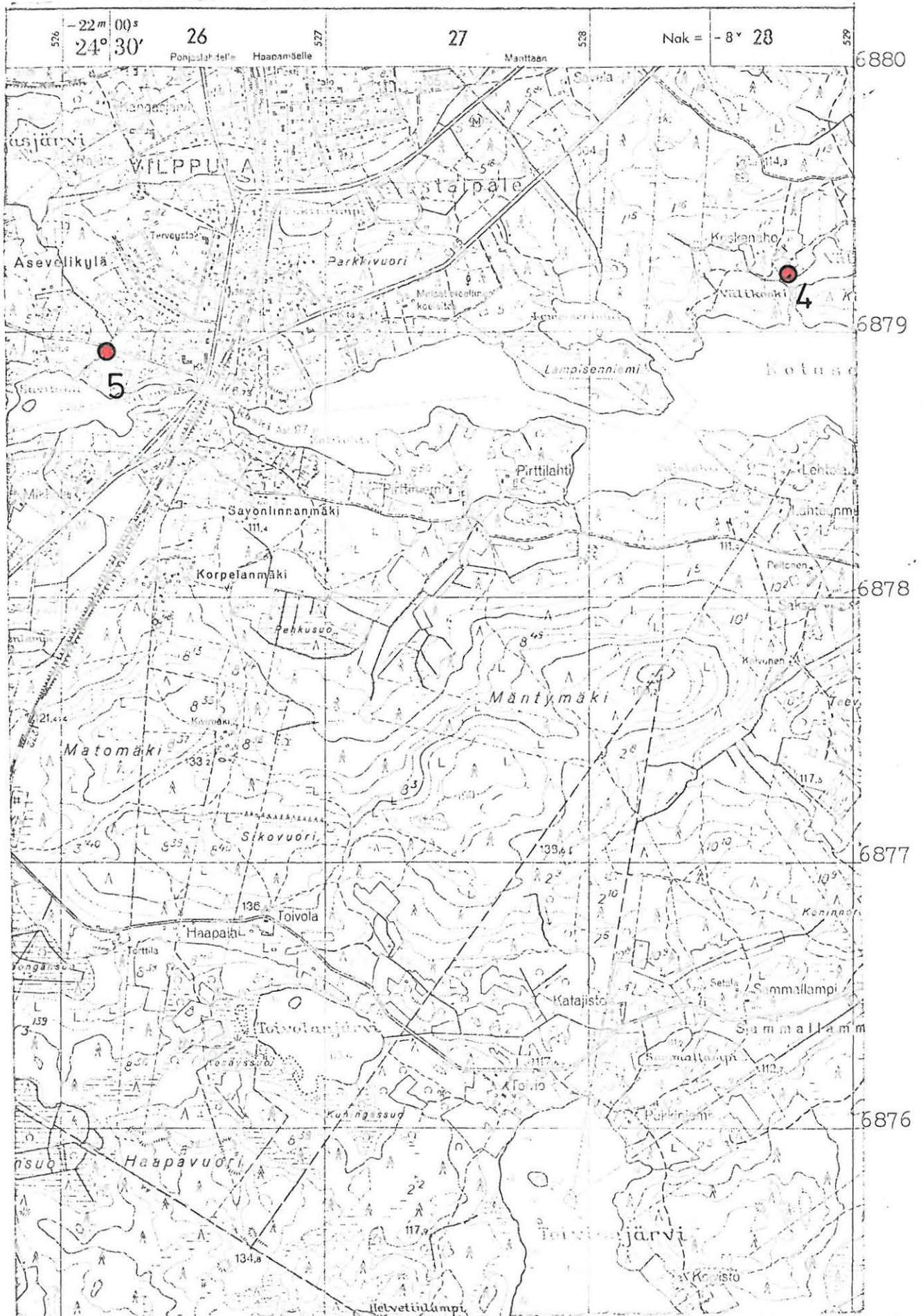
Alue kuuluu Vilppulan Ajostaipaleen kylän Koskenahon tilaan.

Maanomistaja 1977: Mauno Sinivaara, 35700 Vilppula Kp 5.

- Koskenaho RN 1:17

- ks. peruskartta s.12.

- Lisäyksiä:



(ote peruskartasta 2231 08 Vilppula, 1953)

VILPPULA 5

peruskartta 2231 08 Vilppula

x = 78 94

y = 26 18

z = 100

(=löytöalue, tarkkaa paikkaa ei voi määrittää)

Kirkonkylä, Savilahti

kivikautinen löytöpaikka, luokka III

Löydöt: VIRASTOTALO 5 (=KM ^{277-83 TH}27933) kourutaltoa, jonka on löytänyt latuuri Otto Kontiainen Vilppulan kunnan pääviemäri-työmaalta Pikku-Kangasjärvestä Vilppu-reittiin laskevan puron varrelta. Esine oli kallion päällä, jonka yläpuolella oli vielä noin metrin verran savihiekkaa. Esine on ollut aiemmin Vilppulan yhteiskoulun kokoelmissa.

Löytöpaikkaa ei pystytty enää määrittämään tarkemmin kuin noin 50 metrin säteellä annetuista koordinaattiarvoista. Löytöpaikka sijaitsee kuitenkin Savilahden pohjukkaan laskevan puron varrella, joka saa alkunsa nykyisestä Vähä-Kangasjärvestä. Kunnan pääviemäri kulkee näillä paikkein aivan puron läheisyydessä. Kyseessä on saven ja hiekan sekainen entinen peltomaa, joka muodostaa melko loivasti Savilahden laskevan päivänpuoleisen rinteen. Paikan tarkastuksessa en voinut havaita mitään jälkiä kivikautisesta asutuksesta tai paikalla oleskelusta, sillä mainitun viemäri-työn johdosta on alueella suoritettu runsaanlaista maansiirtoa, ja täten tuhottu alueen alkuperäinen asutäysin. Alueelle on rakennettu myös runsaasti omakotitaloja. Alue kuuluu Vilppulan Ajostaipaleen kylään.

Maanomistaja 1977: Koska löytöpaikka ei ole tarkoin tiedossa, on maanomistajaa vaikea määrittää, mutta todennäköisen löytöpaikan alue kuuluu Vilppulan kunnalle.

- ks. peruskartta s.12.

- Lisäyksiä:

VILPPULA 6

peruskartta 2231 08 VILPPULA

x = 73 56

y = 22 78

z = 110

(=tilan päärakennuksen koordinaatit)

Salojärvi, Kivimäki

kivikautinen löytöpaikka, luokka III

Löydöt: VIRASTOTALO 4 (=KM 21934/^{27.7.-83 TH}) kourutaltilta, jonka on löytänyt Niilo Salonen vuonna 1964 Kivimäen pellolta ojan läheisyydestä.

Kyseessä on savipohjainen peltorinne Salojärven rannalla. Löytöpaikan sanotaan olleen Salojärvestä Saarijärveen laskevan ojan rannalla. Peltorinne on etelänpuoleinen ja viettää melko loivasti Salojärveen ja ojaan. Ylempänä tilan päärakennuksen paikkeilla maa alkaa muuttua sorapitoisemmaksi. Tila on nykyään kesähuvilana. Savimaassa ei ollut havaittavissa mitään merkkejä kivikautisesta asutuksesta. Kyseessä on mielestäni luonnollisen vesireitin varteen jäänyt kiviesine. Alue kuuluu Vilppulan Suluslahden kylän Kivimäen tilaan.

Maanomistaja 1977: Voitto Salonen, Kiveliö, Vatiala, 33750
Tampere 75
- Kivimäki RN 1:33

- ks. peruskartta s.10.
- Lisäyksiä:

VILPPULA 7

peruskartta 2231 09 KOTINIEMI

x = 89 26

y = 24 33

z = 115

(=esineen KM 12898 löytöpaikan koordin.)

x = 89 27

y = 24 23

z = 107,5

(=esineen VIRASTOTALO 2 löytöp. koordin.)

Uittosalmi, Ruokosenkangas

kivikautinen asuinpaikka, luokka II

Löydöt: KM 12898 (=VIRASTOTALO 1) kourutaltilta, jonka on löytänyt Ilmo Matikainen 6.10.1951 Ruokosenkangas-nimiseltä paikalta, Uittosalmen sillasta noin 260 metriä itään Kolhon-Uittosalmen kylätietä tehtäessä, tieojaa kaivettaessa noin 30 cm syvältä ruskeasta hiekasta.

VIRASTOTALO 2 (=KM 21935)^{27.7.-83 TH} poikkitaltilta, jonka on löytänyt Rikhard Nieminen Kolhon-Uittosalmen tien vierestä (Ruokosenkangas-nimiseltä paikalta).

Kvartsi-iskoksia, joita Matti Bergström tapasi inventointimatkalallaan 1977. Iskokset jätettiin maahan myöhemmän orientoitumisen helpottamiseksi. Iskokset olivat aivan maanpinnassa.

Kyseessä on Ukonselän eteläpohjukassa oleva saari, joka nykyään on melkein yhtynyt rantereeseen. Saaren rannat ovat suurelta osin vesijättömaata. Kummankin esineen löytöpaikka on Kolho-Uittosalmi tien pohjoispuolella, missä on tien reunaan tehty pieni leikkaus. Maa on soraa. Löytöalue on etelään ja länteen loivasti viettävää rinnettä. Paikalla havaitsin maassa useita käsittelemättömiä kvartsinsiruja, joita en poiminut talteen. Löytöalueen itäpuolella on alavampi maastokohta nimeltään Ruokosensuo ja pohjoispuolella pitkäkökö Ruokosenniemi. Saamieni tietojen mukaan on paikalta löydetty useita (=3-5) reikäkiviä halkaisijaltaan noin 5-10 cm, mutta nämä ovat joutuneet kadoksiin (tiedon antoi Raimo Norto, Kolho). Reikäkivet ovat löytyneet noin 30 vuotta sitten aivan silloisen ranta-

viivan tuntumasta. Ruokosenniemestä kerrotaan myös soranoton yhteydessä löytyneen tummia, nokisia alueita, ikäänkuin tulisijan jäänteitä, mutta tarkkaa paikkaa ei voitu enää määrittää (tiedon antoi Onni Kolho, Kolho). Vielä melko myöhään on Uittosalmea perattaessa löydetty veden alta paaluja ja aitamaisia rakenteita, jotka ovat kuuluneet perimätiedon mukaan ns. lappalaisaitoihin. Paikalla sanotaan asustaneen lappalaisia (tiedon antoi Einari Ala-Salmi, Kolho).

Mielestäni paikka vaikuttaa sekä maastollisesti että löydöksiltään sopivalta kivikautiseksi asuinpaikaksi. Paikan laajuutta ei kuitenkaan voi määrittää tarkemmin kuin että se on ainakin käsittänyt maantien pohjoispuolisen mäen alueen saaren länsiosassa.

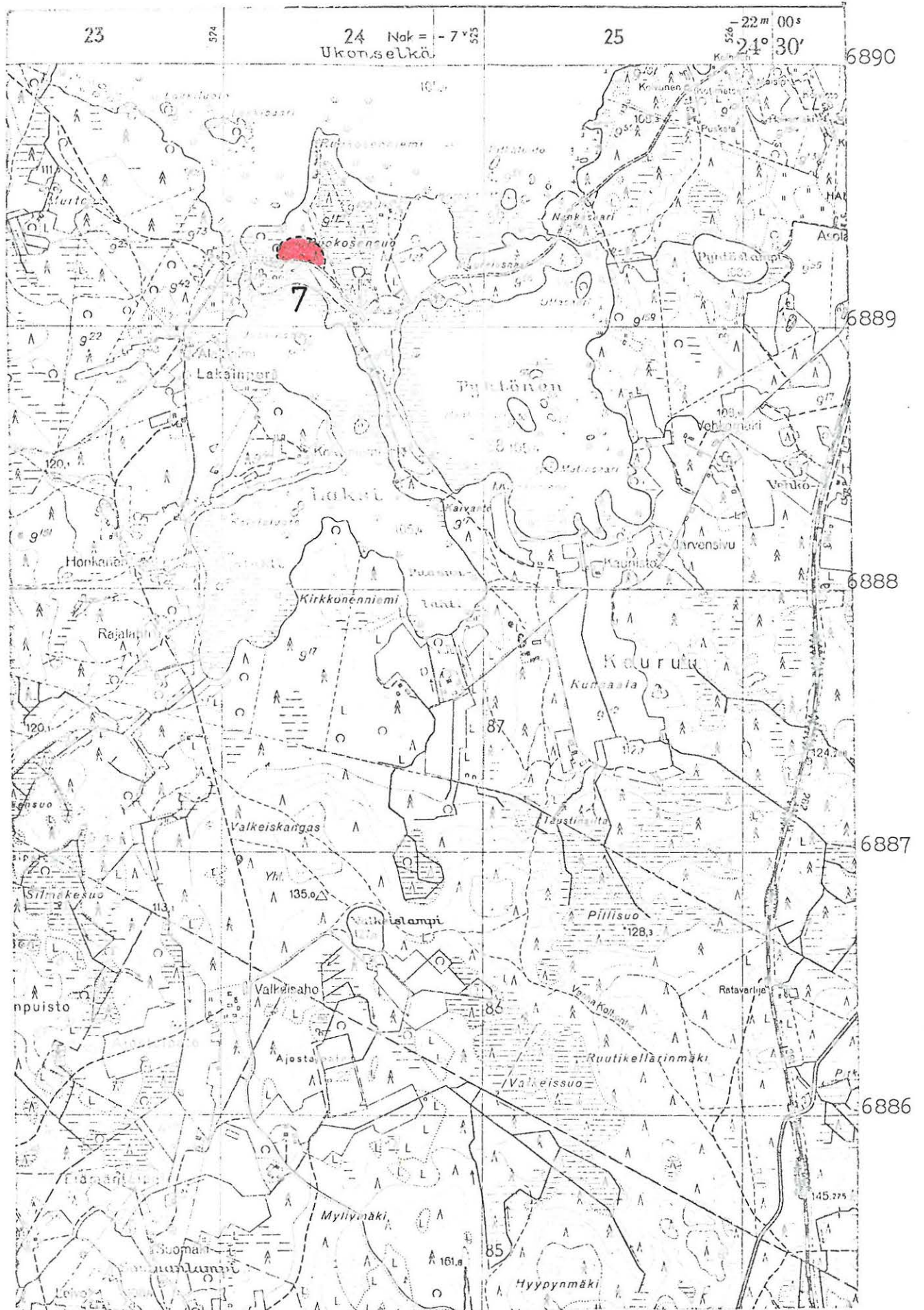
Alue kuuluu Vilppulan Keuruun kylän Ylä-Ruokosen tilaan.

Maanomistaja 1977: Einari Ala-Salmi, 35990 Kolho

- Ylä-Ruokonen RN 9:447

- ks peruskartta s.17.

- Lisäyksiä:



(ote peruskartasta 2231 09 Kotiniemi, 1958)

VILPPULA 8

peruskartta 2231 09 KOTINIEMI

x = 81 59

y = 23 23

z = 100

(=löytöpaikan koordinaatit)

Kotiniemi, Koulukoti

kivikautinen löytöpaikka, luokka III

Löydöt: KM 17069 litteä kivirengas, jonka on löytänyt yhteiskoululainen Anna-Maija Trogen, os. Vilppula, Kotiniemi, ja joka on saapunut kansallismuseoon 15.9.1966. Esine on löytynyt Kotiniemen koulukodin alueelta neljännen oppilaskodin eteläpuolella olevalta kasvimaalta, joka on noin 10 metrin päässä Ajosjärvestä ja noin 2,5 metriä vedenpintaa korkeammalla. Kasvimaahan on tuotu multaa noin 100 metrin päässä olevasta suoperäisestä niemestä, joka on todennäköisesti entistä järvenpohjaa.

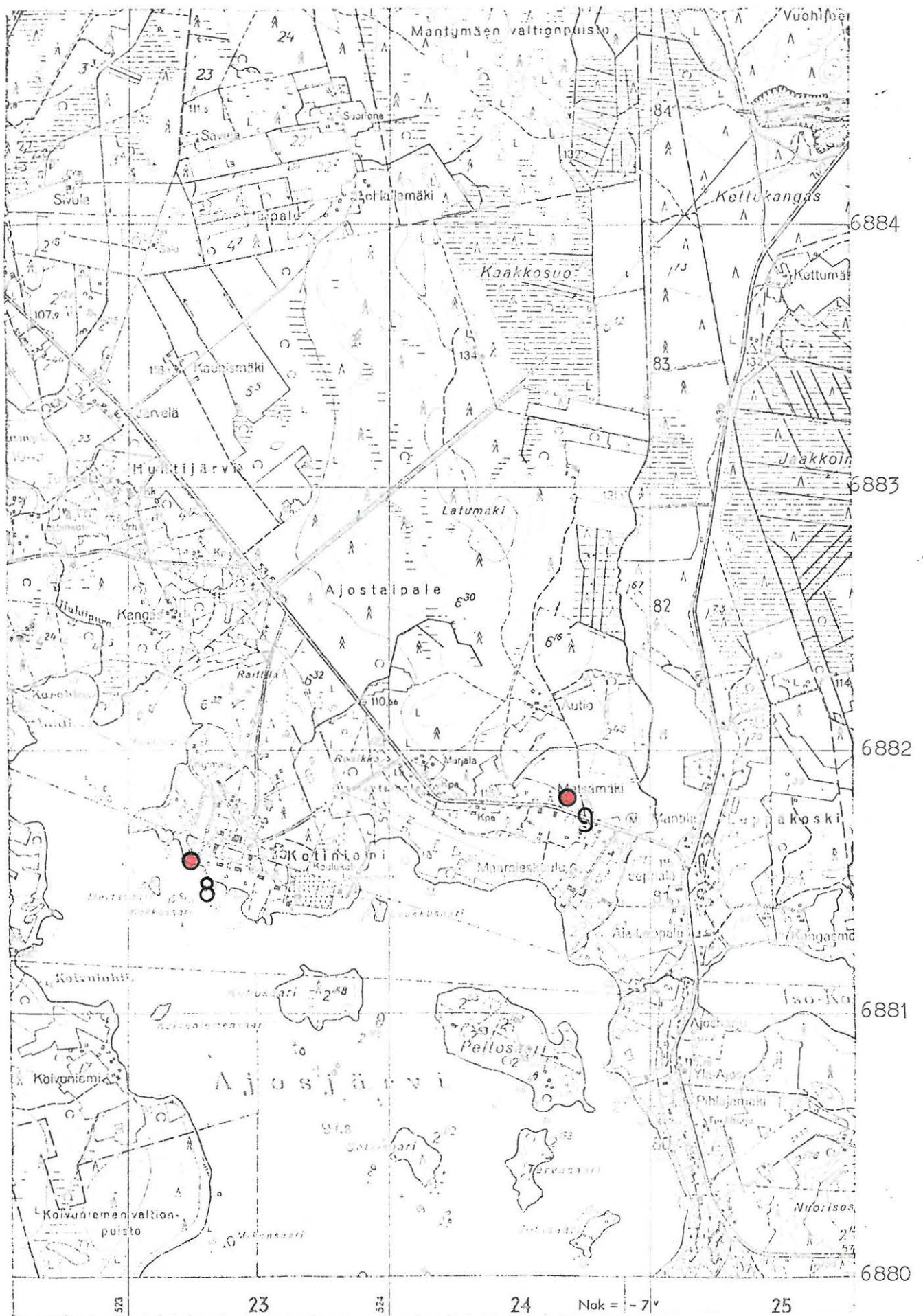
Kyseessä on Ajosjärven pohjoisrannasta esiinpistävä melko suuri niemi, joka laskee järveen melko loivasti, mutta aivan rannassa jyrkästi. Maapohja on soraa. Löytöpaikka on nykyään (1977) entistä kasvimaata, johon on joskus tuotu maata läheisestä suoperäisestä notkelmasta (koordinaatit x=8176, y=2317, z=97,5-100). Paikka vaikuttaa melko sopivalta kivikautiseksi asuinpaikaksi, joskaan mitään merkkejä tällaisesta ei ollut havaittavissa. Alueen rakennukset ovat pääosin peräisin vuosisadan alusta ja todennäköisesti näitä tehtäessä olisi paikalla havaittu asuinpaikka, jos siellä sellainen olisi. Alue kuuluu Vilppulan Leppäkosken kylään.

Maanomistaja 1977: Suomen valtio, Kotiniemen Koulukoti,
35700 Vilppula, Kotiniemi

- Kotiniemen koulukoti RN 1:5

- ks. peruskartta s.19.

- Lisäyksiä:



(ote peruskartasta 2231 09 Kotiniemi, 1958)

VILPPULA 9

peruskartta 2231 09 KOTINIEMI

x = 81 83

y = 24 67

z = 115-120

(=löytöpaikan koordinaatit)

Ajosjärvi, Metsämäki

kivikautinen löytöpaikka, luokka III

Löydöt: KM 10594 kiviveitsi, jonka löytänyt kauppias O.Lindforsin pikkupoika Vilppulan Metsämäestä noin 100 metriä kaupasta koilliseen sivutien varrelta toiselta puolen ojaa, paikasta, johon oli ajettu pellolta kiviä noin 1 kilometrin päästä Ajosjärvestä. Kansallismuseoon on esineen toimittanut maisteri A.Hirsjärvi 10.7.1937.

Kyseinen löytöpaikka on Ajosjärven pohjoispuolella sijaitsevan Metsämäen talon pellon reunassa oleva kivinen alue. Paikka on pienen harjanteen pohjoispuolta. Kivet on ajettu läheiseltä pellolta, jota on nimetty nimellä Karhukorpi. Itse esine on saattanut joutua paikalle pellolta ajettujen kivien mukana. Maapohja on harjanteen reunassa soraa ja pellolla savea. Alue kuuluu Vilppulan Ajostaipaleen kylän Metsämäen tilaan.

Maanomistaja 1977: Linnea Juva, 35700 Vilppula, Kp 6

- Metsämäki RN 6:40

- ks. peruskartta s.19.

- Lisäyksiä:

VILPPULA 10

peruskartta 2231 09 KOTINIEMI

x = 81 98

y = 21 47

z = 115

(=löytöpaikan koordinaatit)

Ajosjärvi, Uutela

kivikautinen löytöpaikka, luokka III

Löydöt: KM 10764 (=VIRASTOTALO 3) reikäkivi, jonka on löytänyt maanviljelijä Heikki Rantanen, os. Vilppula, Lempäkoski, kevätkynnön aikana vuonna 1936 omistamansa Uutelan talon pellosta noin 100 metriä talosta itään. Esine löytyi auralla kynnettäessä auranviillon pohjasta. Pelto on hiekkapohjaista rinnettä, josta matkaa vesijättöiselle suomaalle on noin 100 metriä. Kansallismuseoon on esineen toimittanut tilallinen Bruno Koi-vujärvi vuonna 1938.

Kyseessä on tilan päärakennuksesta pikemminkin kaakkoon noin 175 metrin päässä oleva loiva peltorinne, jota nimitetään nimellä Perä. Maa on hiesupohjaista ja paikalla on saattanut olla joskus pieni järvi tai lampi, sillä paikka on ollut vielä melko myöhään erittäin vetinen.

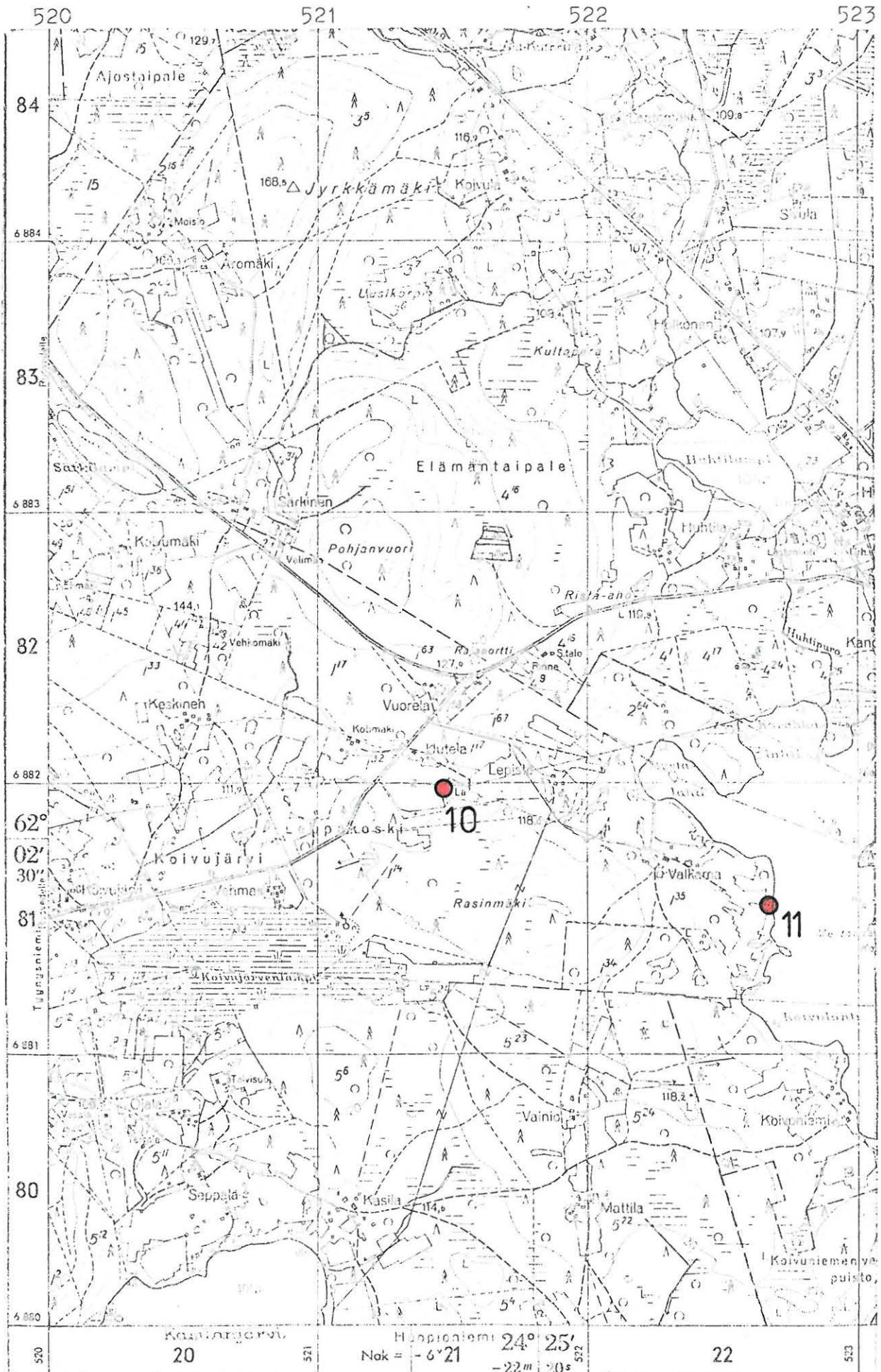
Alue kuuluu Vilppulan Lempäkosken kylän Uusitalon tilaan.

Maanomistaja 1977: Taisto Rantanen, 35700 Vilppula T17

- Uusitalo (ent. Uutela) RN 1:17

- ks. peruskartta s.22.

- Lisäyksiä:



(ote peruskartasta 2231 09 Kotiniemi, 1958)

VILPPULA 11

peruskartta 2231 09 KOTINIEMI

x = 81 56

y = 22 67

z = 98-100

(=löytöpaikan koordinaatit)

Ajosjärvi, Valkama

kivikautinen löytöpaikka, luokka III

Löydöt: Kadoksissa, reikäkivi, joka on löytynyt useita vuosia sitten Ajosjärven rantakivien joukosta.

Kyseessä on Ajosjärven loiva länsiranta Valkaman talon maalla. Esineen löytöpaikalla on ranta kivikkoinen. Eräitten tietojen mukaan esine olisi annettu jollekin "museonaiselle" kansallismuseoon toimitettavaksi, toisten tietojen mukaan esine olisi vielä Valkaman talossa, mistä sitä ei kuitenkaan etsiskelyistä huolimatta löydetty.

Maanomistaja 1977: Pauli Koivujärvi, 35700 Vilppula
- Valkama RN 1:35

- ks. peruskartta s.22.

- Lisäyksiä:

VILPPULA 12

peruskartta 2231 11 LAHDENKYLÄ

x = 76 33

y = 30 31

z = 100

(=esineen KM 11150:1 löytöp. koordin.)

x = 76 43

y = 30 32

z = 100

(=esineen KM 11150:2 löytöp. koordin.)

Kivijärvi, Kiviniemi

kivikautinen löytöpaikka, luokka III

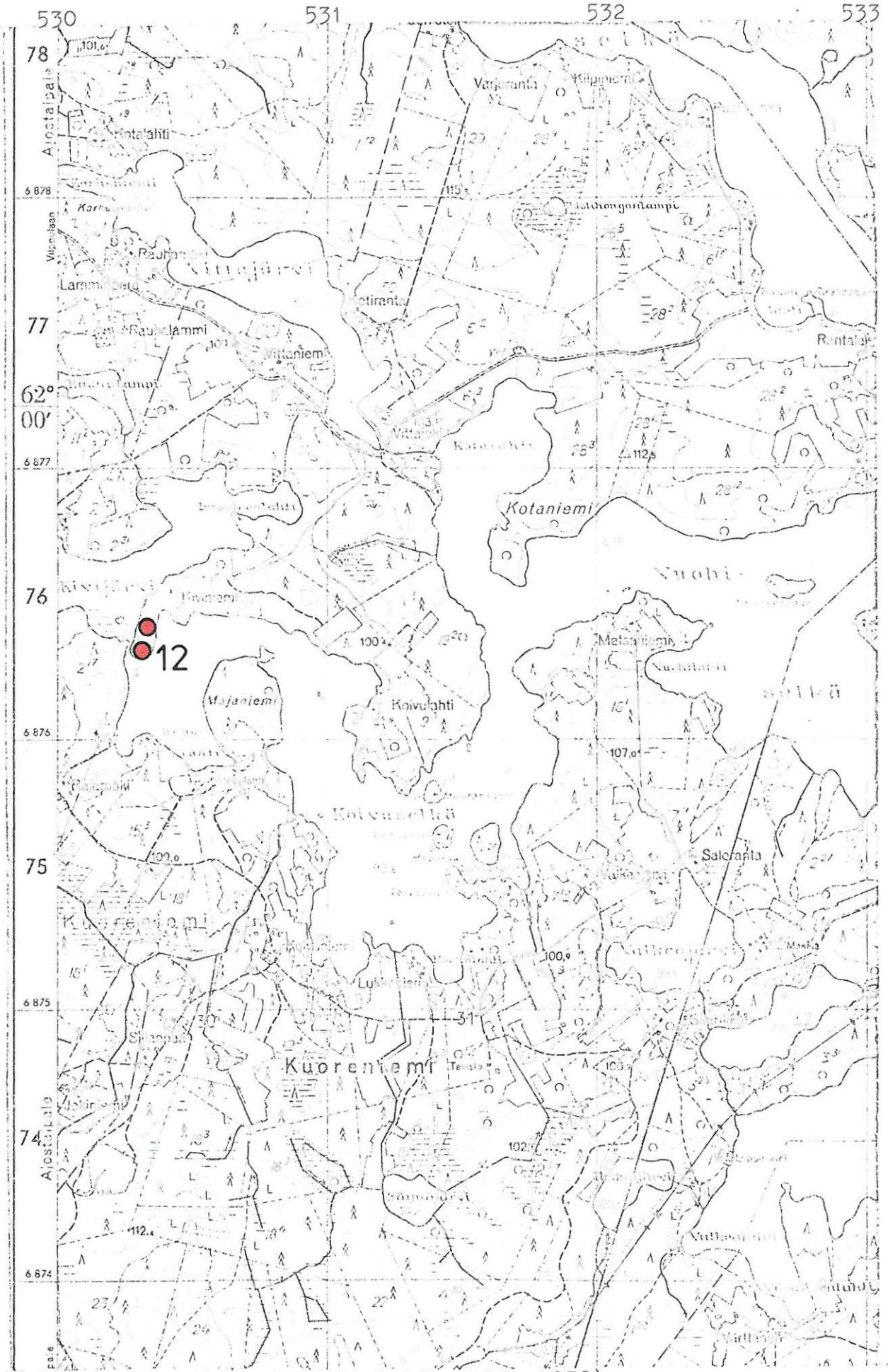
Löydöt: KM 11150:1-2 kivitalttoja, jotka on löytänyt Eemeli Nieminen, os. Vilppula, Koivuniemen posti, Kiviniemi. N:o 1 on löydetty noin vuonna 1922 Kuoreveden pitäjän Kuoreniemen kylästä Kiviniemen talon maalta Kivisalmenpieleksi nimitetystä savipohjaisesta pellostä kynnöspalkista, ruokamullasta, kuokkiessa. Löytöpaikka on noin 20 metriä rannasta niemessä, joka on Heposelkä ja Kivijärvi nimisten vesien välissä. N:o 2 on löytynyt noin vuonna 1904 120 metriä edellisestä löytöpaikasta mantereelle päin kynnäspalkin päältä savesta. Mitään erikoisempaa ei paikalla havaittu. Esineet on toimittanut kansallismuseoon poliisikonstaapeli Seppo Helle Mäntästä vuonna 1939.

Kyseessä on savipohjainen peltoharjanne, joka työntyy vajaan 100 metriä leveänä ja noin 200 metriä pitkänä niemellä etelään Kivijärven ja Heposelän välissä ja on melkein yhtynyt vastarantaan. Veden ollessa aiemmin korkeammalla on paikka ollut pieninä saarena. Nykyisin paikka kuuluu Vilppulaan. Paikalla ei ollut havaittavissa mitään muinaisjäänneksi viittaavaa. Alue kuuluu Vilppulan Kuoreniemen kylän Kiviniemen tilaan.

Maanomistaja 1977: Gunnar Muurimäki, 35700 Vilppula, Kp 7
- Kiviniemi RN 9:2

- ks. peruskartta s.25.

- Lisäyksiä:



(ote peruskartasta 2231 11 Lahdenkylä, 1958)

VILPPULA 13

peruskartta 2232 07 KOLHO

x = 91 18

y = 27 00

z = 110-115

(=löytöpaikan koordinaatit)

Kolho, Ylä-Kolho

kivikautinen löytöpaikka, luokka III

Löydöt: KM 18130 reikäkivi, jonka on löytänyt maanviljelijä Onni Kolho, os. Vilppula, Kolho, vuonna 1968 Ylä-Kolhon talon itäpäädyssä noin 0,5 metriä kaivon suuntaan ja noin 0,6 metrin syvyydeltä vesijohtoa kaivettaessa. Löytöpaikalla oli tuhkaa, todennäköisesti löytösyvyydellä. Kansallismuseoon esineen toimitti DI Olli Kolho 3.1.1970.

Kyseessä on laakea mäenrinne, joka laskee länteen. Kolhon talo on mäenrinteen länsireunassa. Maa on sorapohjaista ja talon itäpuolella on moreenipitoista savipeltoa. Haastattellessani Onni Kolhoa 1977 hän sanoi, että esine olisi löytynyt noin 1 metrin syvyydestä. Löytöpaikasta itään noin 200 metriä on pellolta tavattu piin palasia, rautakuonaa (peräisin ilmeisesti paikalla olleesta pajasta) sekä hopeinen pyörösolki, jota säilytetään Vilppulan kunnan virastotalossa. Solki on peräisin 1700-luvulta. Sen on löytänyt Raimo Noro, os. Kolho ja määrityksen on suorittanut maisteri Esko Sarasmo Hämeen Museosta Tampereella. Alueella en havainnut mitään muinaisjäännöksen viittaavaa.

Alue kuuluu Vilppulan Keuruun kylän Ylä-Kolhon tilaan.

Maanomistaja 1977: Onni Kolho, 35990 Kolho, Kp 2

- Ylä-Kolho RN 9:378

- ks. peruskartta s.27.

- Lisäyksiä:



(ote peruskartasta 2232 07 Kolho, 1960)