

Arkk. n. 81/11.3.2022

M

**VIITASAAREN
MUINAISJÄÄNNÖSINVENTOINTI
1995**

Timo Jussila

VIITASAAREN INVENTOINTI touko-kesäkuussa 1995

Kenttätöitä tehtiin 22.5. - 5.6. 1995. Inventoinnin jälkeen 20.6.1995 jätin Museovirastoon esiraportin, jossa on lähes samat tiedot kuin tässä kertomuksessa. Esiraportista puuttuivat löytöjen Km-numerot, löytöjen tarkat kuvaukset, sekä karttaotteet. Työ tehtiin Keski-Suomen Kotiseutuyhdistyksen kustannuksella, pieneltä osin omalla kustannuksella.

Monista syistä johtuen löydöt diarioitiin vasta syksyllä 1997 ja lopullinen kertomus inventoinnin aikana havaituista uusista muinaisjäänöksistä valmistui vasta maaliskuussa 2002. Vanhoja paikkoja ei juurikaan tarkastettu. Kenttätö keskittyi uusien paikkojen etsimiseen.

Tutkitut alueet karkeasti:

Hyvin (perusinventoinnin näkökulmasta) tuli tutkittua Viitasaaren keskustan pohjoispuolinen alue: Taimonniemi - Keitelelohja - Löytänä - Koliman rannat - Kärnä - Kumpumäki - Kymönkoski. Em. alueen sisällä jäi katsomatta Koliman Järkiniemen pohjoisosa, sekä Ylä-Keiteleen Siilinsalo.

Edellistä aluetta vajavaisemmin (harvemmat otokset) on käyty läpi seuraavat alueet:

- Viitasaari kk - Keihärinkoski välinen alue Ylä-keiteleen etekärännällä ja Muuruejärven itärännällä.
- Viitasaari kk -Ilmolahti väliset Keiteleen rannat.
- Kallioniemen alue Niinilahden itäpuolella

Kokonaan käymättä jäivät seuraavat katsomisen arvoiset alueet:

- Niinilahden alue (Keitele länsiranta)
- Luuniemi-Niininiemi alue (Keitele länsiranta).
- Suovanlahti-Suotajärvi-Kiminki alue (Keitele itäranta)
- Huopanankosken lähialue
- Keitelelohjan länsipuolinen alue: Lökkö-Hevosjärvi-Komu.

Viikon ajan oli mukana Tarton yliopiston arkeologian lehtori Aivar Kriiska. Muutama kohde vaaittiin.

Mielestäni merkittävä seikka on uusien paikkojen hyväkuntoisuus ja runsas asumuspainanteiden määrä. Asumuspainanteita on paikoissa:

VIITASAARI 51 RAKAJA KESKI

VIITASAARI 52 RAKAJA LINTUNIEMI

VIITASAARI 54 KATTILANIEMI

VIITASAARI 56 KOKKOLANNIEMEN KÄRKI (useita painanteita)

VIITASAARI 58 KÄRNÄJÄRVI 1 (matala kivikkoon raivattu, ei varsinainen painanne)

VIITASAARI 62 LÖYTÄNÄ-KOHISEVANKANGAS (pieni rinteeseen koverrettu painanne)

Useimmat asumuspainanteet ovat todella komeita ja harvinaisen hyvin säilyneitä.

Asumuspainanteita löytyi kuudesta paikasta. Ainoastaan neljä paikkaa on kajottuja: yhden läpi kulkee kevyt mökkitie ja kolme paikkaa on äestetyssä metsässä. Muut paikat ovat ehjiä ja täysin kajoamattomia. Mikään uusi paikka ei näytä olevan minkään välittömän uhanalainen (v. 1995).

Espoossa 1.3.2002

UUDET PAIKAT

17 asuinpaikkaa

1 pyyntikuoppahangas

1 epämääräinen röykkiö.

Monet asuinpaikat ovat laajoja ja niissä on useita erillisiä havaintopaikkoja, usein myös eri muinaisrantatörmillä. Kivikautiset (tai ainakin pyyntikulttuurin) asuinpaikat:

Nro	Nimi	Kartta	kartta	X	Y	Z
50	RAKAJA POHJOINEN		3311 07	7011 50	3446 37	113
51	RAKAJA KESKI		3311 07	7011 05	3446 65	119
52	RAKAJA LINTUNIEMI		3311 07	7010 13	34 47 70	115
53	RAKAJA ETELÄ		3311 07	7010 00	3448 05	113
54	KATTILANIEMI		3312 07	7013 90	3443 48	116
55	KOKKOLANNIEMI 1		3311 09	7008 83	3449 44	115
56	KOKKOLANNIEMEN KÄRKI		3311 09	7008 66	3449 69	112
57	KÄRNÄ		3311 09	7007 86	3446 72	117,5
58	KÄRNÄJÄRVI 1		3311 09	7007 40	3446 46	117,5
59	KÄRNÄJÄRVI 2		3312 09	7007 13	3446 31	117,5
60	KÄRNÄJÄRVI 3		3311 09	7006 94	3446 36	117
61	MYLLYLAHTI 2		3311 06	7003 30	3437 52	105
62	LÖYTÄNÄ-KOHISEVANKANGAS		3311 04	7013 86	3432 78	121
63	HEINÄSAARI		3311 05	6998 95	3431 18	105
64	KEITAANKAARRE		3222 09	6978 80	3447 10	102,3
65	EMOSNIEMI 1		3222 09	6978 28	3447 21	102
66	EMOSNIEMI 2		3222 09	6978 13	3447 30	102,5
67	KÄRNÄJÄRVI 5		3311 09	7006 80	3446 38	115

Uudet löydöt:

Nro	Paikkannimi	Km	Löytölajit
50	RAKAJA POHJOINEN	30394	kvartsi-iskoksia, palanutta luuta, saviastian paloja
51	RAKAJA KESKI	30395	kvartsi-iskoksia, palanutta luuta, saviastian pala
52	RAKAJA LINTUNIEMI	30396	kvartsi-iskoksia, kvartsi-iskos,, palanutta luuta
53	RAKAJA ETELÄ	30397	kvartsi-iskos, palanutta luuta
54	KATTILANIEMI	30398	kivilaji-iskos, kvartsi-iskoksia, palanutta luuta, reikäkivi
55	KOKKOLANNIEMI 1	30399	kvartsi-iskoksia, kvartsiesineen kappale, palanutta luuta
56	KOKKOLANNIEMEN KÄRKI	30400	kvartsi-iskos, palanutta luuta
57	KÄRNÄ	30401	kvartsi-iskoksia
58	KÄRNÄJÄRVI 1	30402	kvartsi-iskoksia, palanutta luuta
59	KÄRNÄJÄRVI 2	30403	kvartsi-iskoksia, kvartsikaavin, palanutta luuta
60	KÄRNÄJÄRVI 3	30404	kvartsi-iskoksia
61	MYLLYLAHTI 2	30405	kvartsi-iskoksia, saviastian paloja
62	LÖYTÄNÄ-KOHISEVANKANGAS	30406	kvartsi-iskoksia, palanutta luuta
63	HEINÄSAARI	30407	kvartsi-iskoksia, palanutta luuta, pii-iskos, saviastian paloja
64	KEITAANKAARRE	30408	kvartsi-iskoksia, kvartsiitti-iskos, palanutta luuta
65	EMOSNIEMI 1	30409	kvartsi-iskoksia, palanutta luuta
66	EMOSNIEMI 2	30410	kvartsi-ytimiä, palanutta luuta

VIITASAARI 50 RAKAJA POHJOINEN

Kylä: KOLIMA
 Ajoitus: kivikautinen
 Laji: asuinpaikka
 Kartta: 331107

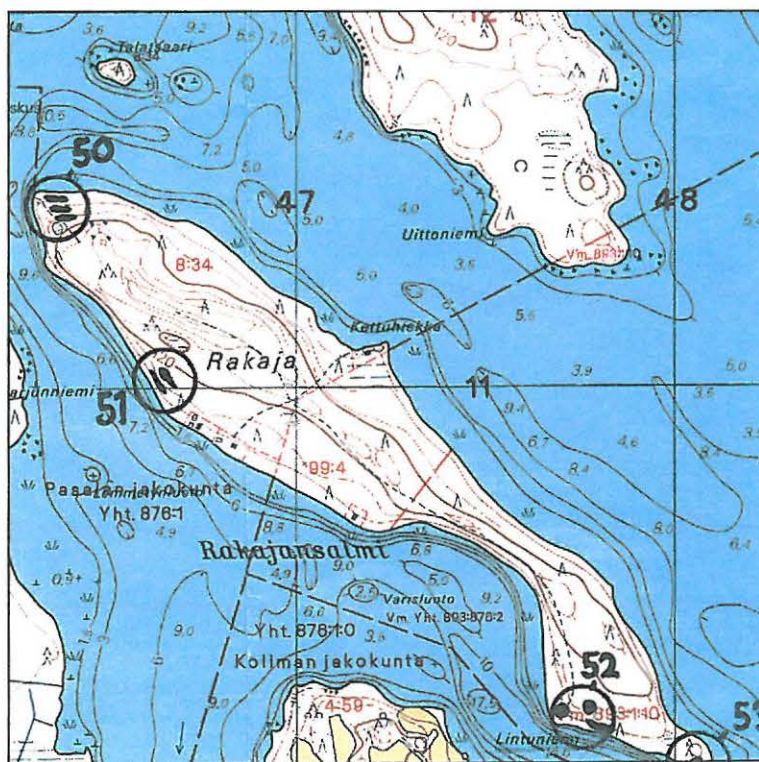
x: 7011 50 y: 3446 37 z: 113

Tutkijat: Jussila T 1995 inventointi

Löydöt: KM 30394:1, 16 g, 7 kpl, saviastian paloja, Jussila T 1995, diar. 19.09.1997, Törmältä nro 2, n. 113 m mpy. Kampakeramiikkaa (ka 2:2 tai 3:1). Koekuopasta. Koristeena kampaleimoja ja pienistä painanteista tehtyjä rivejä, sekä kuoppia.
 :2, 35 g, 9 kpl, kvartsi-iskoksia, Törmältä nro 2, n. 113 m mpy. Koekuopasta.
 :3, 6 g, 2 kpl, palanutta luuta, Törmältä nro 2, n. 113 m mpy. Koekuopasta.
 :4, 12 g, 7 kpl, kvartsi-iskoksia, Törmältä nro 3, n. 116 m mpy. Koekuopasta, jossa myös pieniä palaneen luun siruja, joita ei otettu talteen.
 :5, 19 g, 3 kpl, kvartsi-iskoksia, Törmältä nro 4, n. 119 m mpy. Koekuopasta.
 :6, 4 g, 16 kpl, palanutta luuta, Törmältä nro 4, n. 119 m mpy. Koekuopasta.

Sijainti: Paikka sijaitsee Viitasaren kirkolta 15.0 km N, Koliman eteläosassa, Pasalan kylän itäpuolella olevan Rakajan saaren pohjoiskärjessä (luoteiskärki).

Huomiot: Alueella on havaittavissa neljä rantatörmää. 1. törmä on nykyisen rannan törmä, 2. n. 113 m korkeudella, 3. n. 116 m korkeudella ja neljäs n. 119 m korkeudella. Paikka on ehjä ja koskematon. Mäntykangas, hiekkamaa.
 Peruskarttaote 2x2 km



VIITASAARI 51 RAKAJA KESKI

- Kylä: KOLIMA
 Ajoitus: kivikautinen
 Laji: asuinpaikka
 Kartta: 331~~1~~²07
 x: 7011 05 y: 3446 65 z: 119
- Tutkijat: Jussila T 1995 inventointi
 Löydöt: KM 30395:1, 15 g, 7 kpl, kvartsi-iskoksia, Jussila T 1995, diar. 29.09.1997, koekuopasta asumuspainanteesta.
 :2, 1 g, 1 kpl, saviastian pala, asbestisekotteinen saviastian murunen.
 Koekuopasta asumuspainanteesta.
 :3, 1 g, 6 kpl, palanutta luuta, koekuopasta asumuspainanteesta.
- Sijainti: Paikka sijaitsee Viitasaren kirkolta 14.6 km N, Koliman eteläosassa olevan Rakajan saaren pohjoisosan länsirannalla, suuren suppakuopan länsipuolella, rannasta n. 60 m.
- Huomiot: Paikka on ehjä koskematon. Paikalla on asumuspainanne muinaisen rantatörmän päällä, sen reunalla. Mäntykangas, hiekkamaa. Havaitsin mahdollista likamaata myös törmän juurella, sen alla olevalla tasanteella. Peruskarttaote ed. sivulla.

VIITASAARI 52 RAKAJA LINTUNIEMI

- Kylä: KOLIMA
 Ajoitus: kivikautinen
 Laji: asuinpaikka
 Kartta: 331~~1~~²07
 x: 7010 13 y: 3447 70 z: 115
- Tutkijat: Jussila T 1995 inventointi
 Löydöt: KM 30396:1, 54 g, 2 kpl, kvartsi-iskoksia, Jussila T 1995, diar. 29.09.1997, koekuopasta 1. alueelta.
 :2, 1 g, 2 kpl, palanutta luuta, koekuopasta 1. alueelta.
 :3, 5 g, 1 kpl, kvartsi-iskos, koekuopasta 2. alueelta.
 :4, 1 g, 1 kpl, palanutta luuta, koekuopasta 3. alueelta.
- Sijainti: Paikka sijaitsee Viitasaren kirkolta 14.1 km N, Koliman eteläosassa olevan Rakajan saaren eteläkärjen länsikärjessä.
- Huomiot: Ehjä koskematon paikka. Mäntykangas, hiekkamaa. Paikalla havaintoja koekuopista kolmesta kohdasta, muinaisrantatörmien päältä:
 1) x: 7010 13, y: 3447 70, z: 115 m
 2) x: 7010 14, y: 3447 76, z: 119 m, länsikärjen rannasta 100 m itään, asumuspainanne.
 3) x: 7010 09, y: 3447 80, z: 113 m, eteläkärjen keskivaiheilla, vahva likamaa koekuopassa.
- Peruskarttaote ed. sivulla.

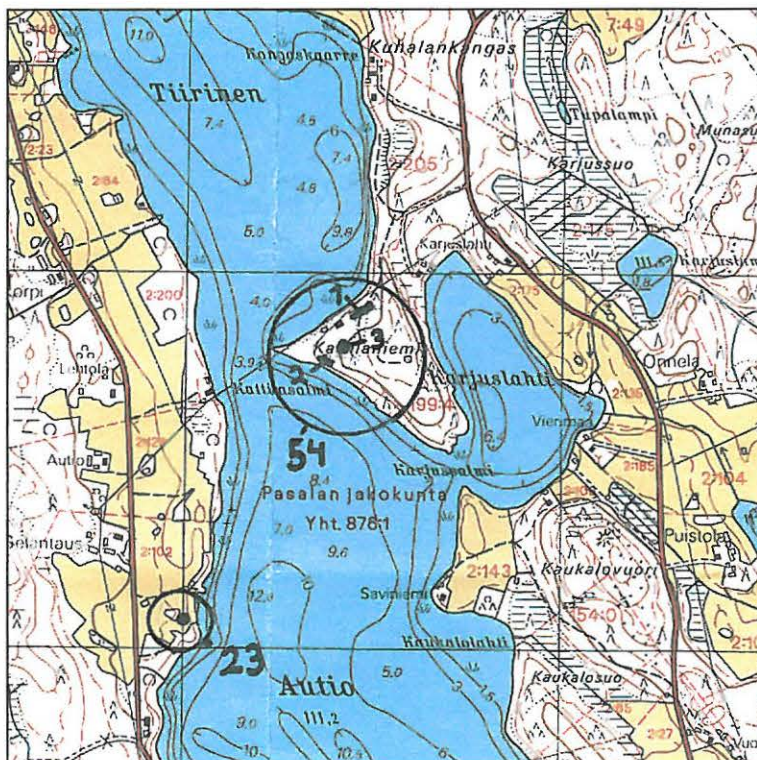
VIITASAARI 53 RAKAJA ETELÄ

Kylä: KOLIMA
Ajoitus: kivikautinen
Laji: asuinpaikka
Kartta: 331~~4~~⁷07
x: 7010 00 y: 3448 05 z: 113
Tutkijat: Jussila T 1995 inventointi
Löydöt: KM 30397:1, 2 g, 1 kpl, kvartsi-iskos, Jussila T 1995, diar. 29.09.1997,
koekuopasta.
:2, 1 g, 4 kpl, palanutta luuta, koekuopasta.
Sijainti: Paikka sijaitsee Viitasaren kirkolta 14.2 km N, Koliman eteläosassa olevan
Rakajan saaren eteläkärjen äärimmäisessä itäkärjessä.
Huomiot: Ehjä koskematon. Niemen kärkinipukka, hiekkamaa. Vaaitsin asuinpaikan: 113,3
m mpy. Sen takana olevan törmän juuri 113,5 m mpy.
Peruskarttaote paikan 50 yhteydessä.

VIITASAARI 54 KATTILANIEMI

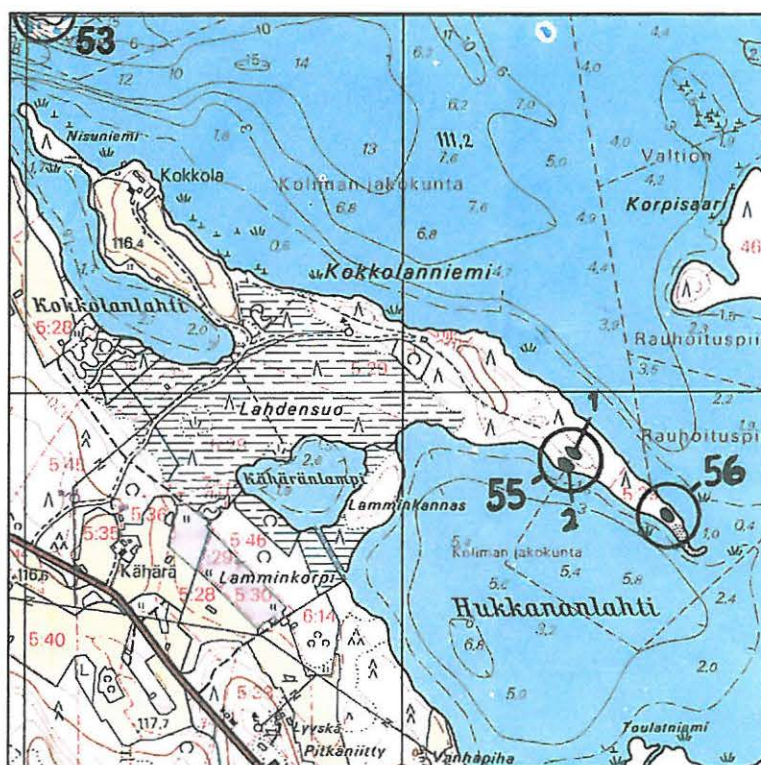
- Kylä: KOLIMA
Ajoitus: kivikautinen
Laji: asuinpaikka
Kartta: 3312 07 PASALA
x: 7013 90 y: 3443 48 z: 116
- Tutkijat: Jussila T 1995 inventointi
Löydöt: KM 30398:1, 15 g, 12 kpl, kvartsi-iskoksia, Jussila T 1995, diar. 29.09.1997, alueelta 1, mökkitieltä.
:2, 15 g, 7 kpl, kvartsi-iskoksia, alueelta 2, koekuopasta.
:3, 5 g, 1 kpl, kivilaji-iskos, sädekiviliuske-iskos, alueelta 2 koekuopasta.
:4, 1 g, 1 kpl, palanutta luuta, alueelta 2 koekuopasta.
:5, 1 kpl, reikäkivi, Alueelta 3. Litteä. pehmeää harmaata liusketta, koekuopasta asumuspainanteesta. Toiselta puolen porattu suppilomainen reikä halk.18 mm, esineen mitat 90 x 80 mm, paksuus 13 mm. Yksi sivu hiottu suoraksi ja siinä löytäjän lapion aiheuttama naarmu.
:6, 3 g, 1 kpl, kvartsi-iskos, alueelta 3 koekuopasta asumuspainanteesta.
- Sijainti: Paikka sijaitsee Viitasaren kirkolta 16.8 km N, Järkiniemen länsirannalla olevan Kattilaniemen pohjoisrannalla.
- Huomiot: Hiekka-sora. Mäntykangas. Muinaisia rantatörmä. Havaintoja kolmesta kohdasta:
1) x 7013 90, y 3443 48, z 116, mökkitieltä, niemen pohjoisranta, 3. törmä (1=nykytörmä).
2) x 7013 76, y 3443 38, z 116 m, niemen etelärannalla, Jyrkkä etelään avoin törmä (3).
3) x 7013 80, y 3443 41, z 118 m, iso asumuspainanne, 4. törmä.

Peruskarttaote 2x2 km



VIITASAARI 55 KOKKOLANNIEMI 1

- Kylä: KOLIMA
 Ajoitus: kivikautinen
 Laji: asuinpaikka
 Kartta: 3311 09
 x: 7008 83 y: 3449 44 z: 115
- Tutkijat: Jussila T 1995 inventointi
 Löydöt: KM 30399:1, 36 g, 6 kpl, kvartsi-iskoksia, Jussila T 1995, diar. 29.09.1997, koekuopasta alueelta 1.
 :2, 2 g, 7 kpl, palanutta luuta, koekuopasta alueelta 1.
 :3, 35 g, 13 kpl, kvartsi-iskoksia, alueelta 2, koekuopasta.
 :4, 4 g, 1 kpl, kvartsiesineen kappale, Pieni kappale hiotusta kiviesineestä, alueelta 2.
 :5, 1 g, 4 kpl, palanutta luuta, alueelta 2.
- Sijainti: Paikka sijaitsee Viitasaren kirkolta 13.8 km NE, Kärnän itäpuolella, Koliman eteläisimmässä lahdensuojukassa olevanniemen etelärannalla, niemen itäkärjestä n. 400 m länteen.
- Huomiot: Alue on ehjä ja koskematon. Hiekkamaa, mäntykangas. Havaintoja kahdesta paikasta:
 1) x 7008 83, y 3449 44, z 115, alueen ylimmän muinaistörmän päällä.
 2) x 7008 80, y 3449 43, z 113, nykyrannasta.



Peruskarttaote 2x2 km

VIITASAARI 56 KOKKOLANNIEMEN KÄRKI

Kylä: KOLIMA

Ajoitus: kivikautinen

Laji: asuinpaikka

Kartta: 3311 09

x: 7008 66 y: 3449 69 z: 112

Tutkijat: Jussila T 1995 inventointi

Löydöt: KM 30400:1, 10 g, 1 kpl, kvartsi-iskos, Jussila T 1995, diar. 29.09.1997, koekuopasta asumuspainanteesta.

:2, 2 kpl, palanutta luuta, koekuopasta asumuspainanteesta.

:3, 10 g, 1 kpl, kvartsi-iskos, rantavedestä.

Sijainti: Paikka sijaitsee Viitasaren kirkolta 13.8 km NE, Kärnäntäpuolella, Koliman eteläisimmässä lahdenpohjukassa olevan niemen kapeassa ja alavassa, itäkärjessä aivan nykyisen järven vedenpinnan tason tuntumassa.

Huomiot: Ehjä ja koskematon paikka. Ainakin kaksi hienoa ja selvää asumuspainannetta. Asuinpaikkatasanne on lähes nykyisen vedenpinnan tasossa. Asumuspainanteeseen tehty koekuoppa täyttyi hiljalleen vedellä. Myös rantavedessä joitain, hieman pyöristyneitä kvartseja. Peruskarttote sivulla 11.



T. Jussila seisoo asumuspainanteessa. Kuvattu itään. Kuvaaja A. Kriiska

VIITASAARI 57 KÄRNÄ

Kylä: KOLIMA
 Ajoitus: kivikautinen
 Laji: asuinpaikka
 Kartta: 3311 09
 x: 7007 86 y: 3446 72 z: 117,5
 Tutkijat: Jussila T 1995 inventointi
 Löydöt: KM 30401, 39 g, 13 kpl, kvartsi-iskoksia, Jussila T 1995, diar. 29.09.1997, metsäaurausvaosta.
 Sijainti: Paikka sijaitsee Viitasaren kirkolta 11.7 km N, Kärnän koskisaaren eteläosassa, siniseltä tieltä 80 m SE, muuntajasta 80 m NE, harjanteen laella.
 Huomiot: Äestetty metsä. Kivikkoinen hiekkamaa, muinainen salmensuu. Kvartseja metsänlaikutusvaoissa suppealla alalla.
 Peruskarttaote seur. sivulla.

VIITASAARI 58 KÄRNÄJÄRVI 1

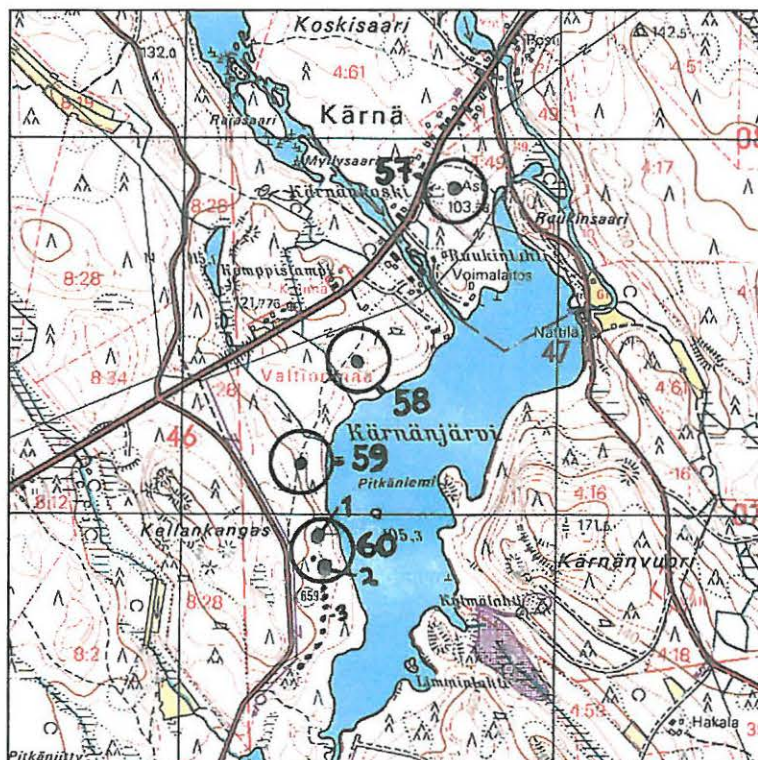
Kylä: MUIKUNLAHTI
 Ajoitus: kivikautinen
 Laji: asuinpaikka
 Kartta: 3311 09
 x: 7007 40 y: 3446 46 z: 117,5
 Tutkijat: Jussila T 1995 inventointi
 Löydöt: KM 30402:1, 16 g, 8 kpl, kvartsi-iskoksia, Jussila T 1995, diar. 29.09.1997, koekuopasta.
 :2, 2 g, 16 kpl, palanutta luuta, koekuopasta.
 Sijainti: Paikka sijaitsee Viitasaren kirkolta 11.1 km N, Kärnäkosken suulta 260 m SW, siniseltä tieltä 180 m SE, pienen muinaisen niemekkeen kärjessä, muinaisen uoman itäpuolella.
 Huomiot: Mäntyvaltainen sekametsä, kivikkoinen hiekkamaa. Ehjä, koskematon paikka.

VIITASAARI 59 KÄRNÄJÄRVI 2

Kylä: MUIKUNLAHTI
 Ajoitus: kivikautinen
 Laji: asuinpaikka
 Kartta: 3312 09
 x: 7007 13 y: 3446 31 z: 117,5
 Tutkijat: Jussila T 1995 inventointi
 Löydöt: KM 30403:1, 6 g, 1 kpl, kvartsikaavin, Jussila T 1995, diar. 29.09.1997, koekuopasta, mitat 32x22x10 mm.
 :2, 3 g, 1 kpl, kvartsikaavin, pyöreä, korkeateräinen, mitat 19x14x9 mm, koekuopasta.
 :3, 20 g, 8 kpl, kvartsi-iskoksia, koekuopasta.
 :4, 2 g, 3 kpl, palanutta luuta, koekuopasta.

Sijainti: Paikka sijaitsee Viitasaren kirkolta 10.8 km N, Kärnänjärven länsirannalla, muinaisesta uomasta, jonka pohjalla nyt puro, polkua pitkin n. 70 m etelään, maantiestä 140 m NE.

Huomiot: Mäntyvaltainen sekametsä, kivikkoinen hiekkamaa. Kivikkoon raivattu painanne. Koskematon ja ehjä.



Peruskarttaote 2x2 km

VIITASAARI 60 KÄRNÄJÄRVI 3

Kylä: MUIKUNLAHTI

Ajoitus: kivikautinen

Laji: asuinpaikka

Kartta: 3311 09

x: 7006 94 y: 3446 36 z: 117

Tutkijat: Jussila T 1995 inventointi

Löydöt: KM 30404:1, 45 g, 11 kpl, kvartsi-iskoksia, Jussila T 1995, diar. 29.09.1997, alueelta 1, koekuopasta.

:2, 12 g, 6 kpl, kvartsi-iskoksia, alueelta 2 koekuopasta.

Sijainti: Paikka sijaitsee Viitasaren kirkolta 10.7 km N, Kärnänjärven länsirannalla, Kellankosken suusta 540 m N, maantiestä 90 m E, tasanteella, jossa jyrkkä törmä länteen ja loiva törmä etelään.

Huomiot: Mäntyvaltainen sekametsä, kivikkoinen hiekkamaa. Ehjä ja koskematon paikka. Kaksi havaintokohtaa:

1) x 7006 94, y 3446 36, z 117, Kellankosken suusta 540 m N.

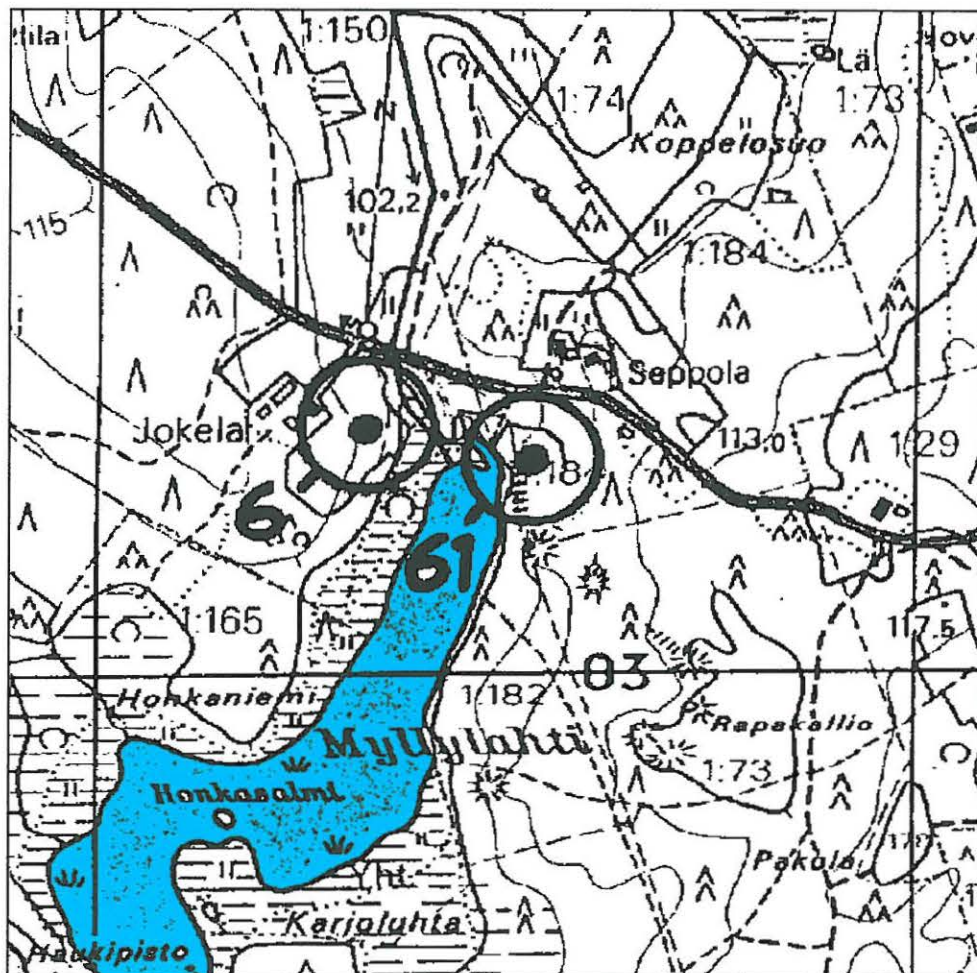
2) x 7006 84, y 3446 38, z 115, Kellankosken suusta 420 m N, loivalla kaakkoon viettävällä rinteellä.

Alueen 2 kohdalta alkaa pyyntikuoppajono, joka jatkuu n. 300 m etelään kaartuen luoteeseen kohti tien mutkaa. Katso paikka nro 67.

VIITASAARI 61 MYLLYLAHTI 2

- Kylä: MUIKUNLAHTI
 Ajoitus: kivikautinen
 Laji: asuinpaikka
 Kartta: 3311 06
 x: 7003 30 y: 3437 52 z: 105
- Tutkijat: Jussila T 1995 inventointi
 Löydöt: KM 30405:1, 26 g, 7 kpl, saviastian paloja, Jussila T 1995, diar. 29.09.1997, kuluneita ja pyöristyneitä palasia, koristeena kampaleimoja ja kuoppia, sekoitteena kivimurska. Metsänaurusvaosta.
 :2, 26 g, 5 kpl, kvartsi-iskoksia, metsänaurusvaosta.
- Sijainti: Paikka sijaitsee Viitasaren kirkolta 7.6 km NW, Myllylahden pohjukan itärannalla, naistenlahteen (tai itälahteen) vievän tien eteläpuolella 90 m.
- Huomiot: Kivikkoinen hiesumoreeni, muinainen rantakallio. Aurattu metsä. Lahden toisella puolen n. 250 m päässä on asuinpaikka 6.

Peruskarttaote 1:10 000



VIITASAARI 62 LÖYTÄNÄ-KOHISEVANKANGAS

Kylä: KEITELEENPOHJA

Ajoitus: kivikautinen

Laji: asuinpaikka

Kartta: 3311 04

x: 7013 86 y: 3432 78 z: 121

Tutkijat: Jussila T 1995 inventointi

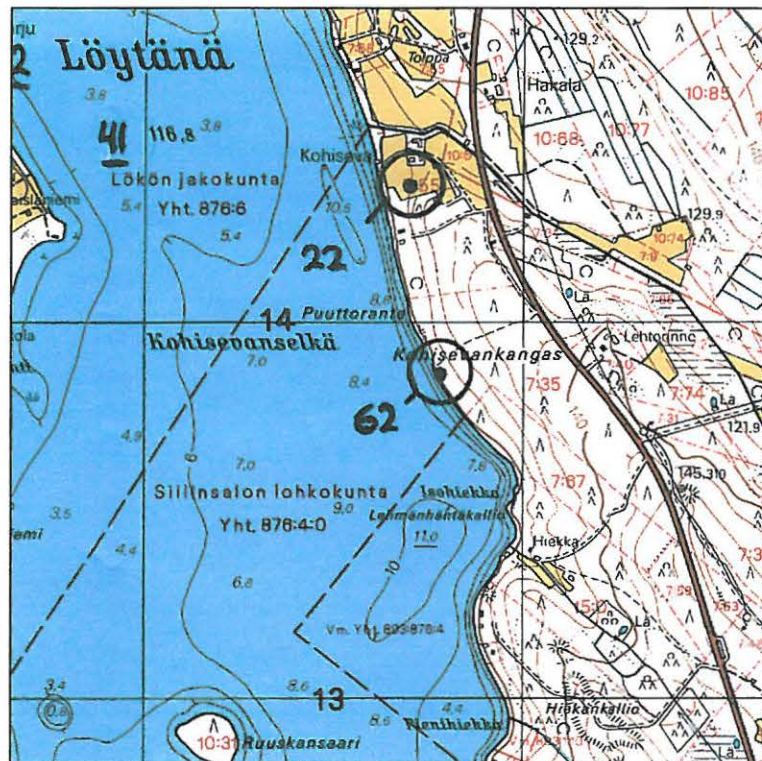
Löydöt: KM 30406:1, 42 g, 4 kpl, kvartsi-iskoksia, Jussila T 1995, diar. 29.09.1997, koekuopasta.

:2, 2 g, 1 kpl, palanutta luuta, koekuopasta.

Sijainti: Paikka sijaitsee Viitasaren kirkolta 19.0 km NW, Löytänän itärannalla, Kohisevanpuron suusta 680 m etelään, valtatieltä rantaan tulevan polun päässä, heti sen eteläpuolella, avoimien rantakallioiden eteläpäässä.

Huomiot: Hiekkamoreeni, kallio. Rinteeseen koverrettu painanne. Kalliopohjalla aivan rannan tuntumassa.

Peruskarttaote 2x2 km



VIITASAARI 63 HEINÄSAARI

Kylä: KEIHÄRINKOSKI

Ajoitus: kivikautinen

Laji: asuinpaikka

Kartta: 3311 05

x: 6998 95 y: 3431 18 z: 105

Tutkijat: Jussila T 1995 inventointi

Löydöt: KM 30407:1, 9 g, 6 kpl, saviastian paloja, Jussila T 1995, diar. 29.09.1997, pyörityneitä pieniä paloja, joissa yhdessä jonkinlaisia heikkoja pitkulaisia painanteita (joko heikkoja kampaleimoja tai vedettyjä viivoja). koekuopasta.
:2, 1 g, 1 kpl, pii-iskos, koekuopasta.

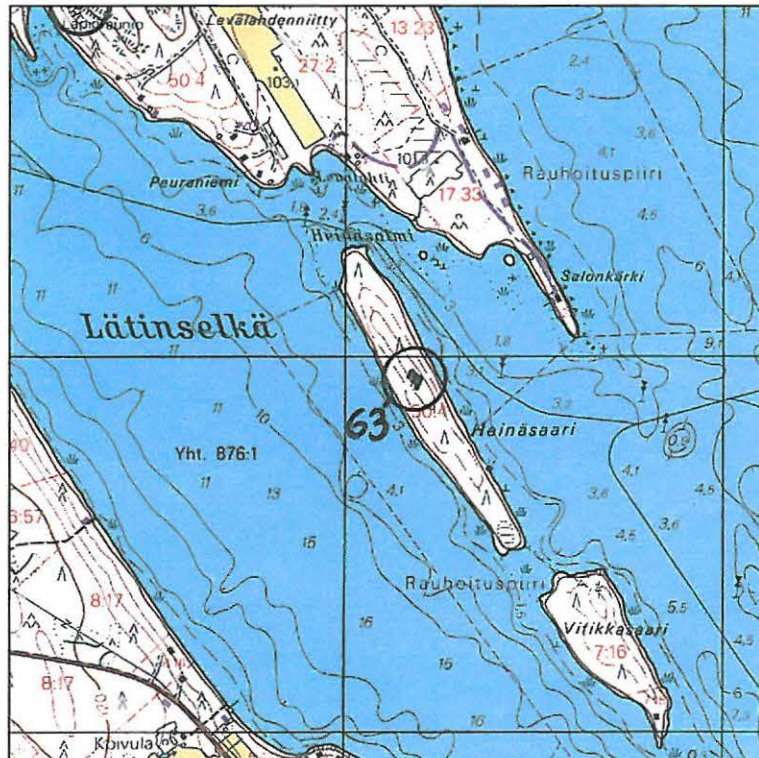
:3, 34 g, 16 kpl, kvartsi-iskoksia, koekuopasta.

:4, 3 g, 21 kpl, palanutta luuta, koekuopasta.

Sijainti: Paikka sijaitsee Viitasaren kirkolta 11.0 km W, Ylä-Keitelelen länsiosassa, Ruuponsaaren ja Luotolansaaren välillä olevan Heinäsaaren keskivaiheilla, saaren laella.

Huomiot: Mäntyvaltainen sekametsä, hiekkamaa, kapea saari. Ehjä ja koskematon. Vahva 20 cm paksu kulttuurikerros.

Peruskarttaote 2x2 km



VIITASAARI 64 KEITAANKAARRE

Kylä: NIINILAHTI

Ajoitus: kivikautinen

Laji: asuinpaikka

Kartta: 3222 09

x: 6978 80 y: 3447 10 z: 102,3

Tutkijat: Jussila T 1995 inventointi

Löydöt: KM 30408:1, 1 g, 3 kpl, palanutta luuta, Jussila T 1995, diar. 29.09.1997, metsänlaikutusvaosta.

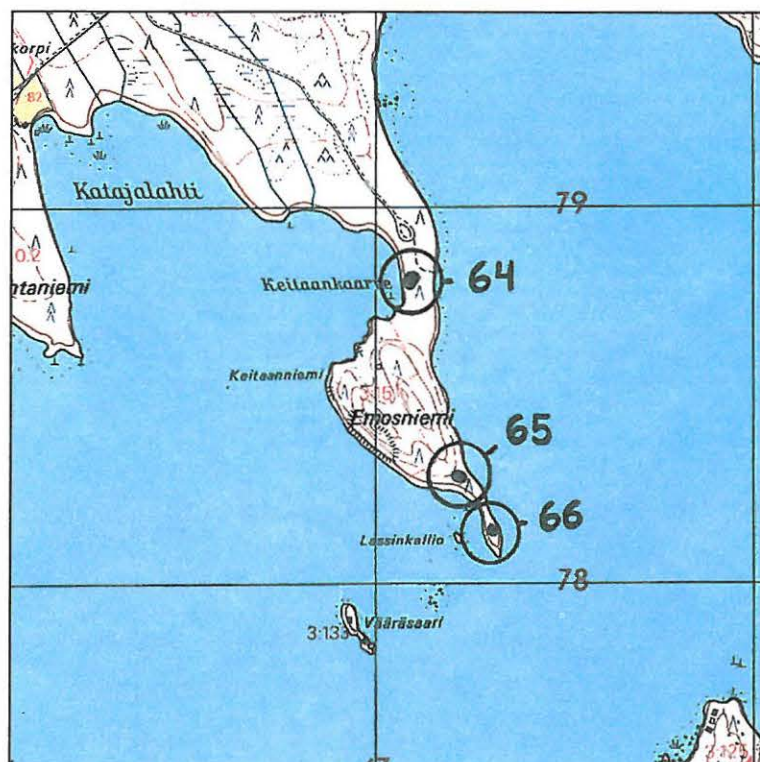
:2, 48 g, 9 kpl, kvartsi-iskoksia, metsänlaikutusvaosta.

:3, 13 g, 1 kpl, kvartsiitti-iskos, metsänlaikutusvaosta.

Sijainti: Paikka sijaitsee Viitasaren kirkolta 19.1 km S, Emosniemen pohjoispuolella olevan kapean kannaksen länsilaidalla, kääntöpaikasta 100 m etelään.

Huomiot: Kivikkoinen hiekkamoreeni, laikutettu metsä. Kapea kannas. Vaaitsin paikan. Asuinpaikkatasanne 102.4 m mpy ja sen alla oleva törmän juuri 101.5 m mpy.

Peruskarttaote 2x2 km



VIITASAARI 65 EMOSNIEMI 1

Kylä: NIINILAHTI
 Ajoitus: kivikautinen
 Laji: asuinpaikka
 Kartta: 3222 09
 x: 6978 28 y: 3447 21 z: 102
 Tutkijat: Jussila T 1995 inventointi
 Löydöt: KM 30409:1, 140 g, 7 kpl, kvartsi-iskoksia, Jussila T 1995, diar. 29.09.1997, joukossa ytimiä ja kvartsiitti-iskoksia.
 :2, 1 g, 10 kpl, palanutta luuta, koekuopasta.
 Sijainti: Paikka sijaitsee Viitasaren kirkolta 19.6 km S, Emosniemen eteläkärjen tuntumassa kapean kannaksen pohjoispäässä.
 Huomiot: Kivikkoinen hiekkamoreeni. hakkuuaukean laita, ehjä paikka.
 Peruskarttaote ed. sivulla.

VIITASAARI 66 EMOSNIEMI 2

Kylä: NIINILAHTI
 Ajoitus: kivikautinen
 Laji: asuinpaikka
 Kartta: 3222 09
 x: 6978 13 y: 3447 30 z: 102,5
 Tutkijat: Jussila T 1995 inventointi
 Löydöt: KM 30410:1, 58 g, 2 kpl, kvartsi-ytimiä, Jussila T 1995, diar. 29.09.1997, koekuopasta.
 :2, 6 g, 27 kpl, palanutta luuta, koekuopasta.
 Sijainti: Paikka sijaitsee Viitasaren kirkolta 19.8 km S, Emosniemen äärimmäisessä, kapeassa eteläkärjessä, sen laella korkeimmalla kohdalla.
 Huomiot: Kivikkoinen hiekkamoreeni. kapean niemen laki, ehjä paikka. Vahva kulttuurikerros, jossa "luumaata".
 Peruskarttaote ed. sivulla.

VIITASAARI 67 KÄRNÄJÄRVI 5

Kylä: MUIKUNLAHTI
 Ajoitus: kivikautinen
 Laji: pyynti: pyyntikuoppa
 Kartta: 3311 09
 x: 7006 80 y: 3446 38 z: 115
 Tutkijat: Jussila T 1995 inventointi
 Sijainti: Paikka sijaitsee Viitasaren kirkolta 10.6 km N, Kärnänjärven eteläosan länsirannalla. Pyyntikuoppajononalkupää on 200 m NNW Kellankosken suusta (7006 60, 3446 34) ja pohjoispää asuinpaikan Kärnänjärvi 4 kohdalla.
 Huomiot: Jonossa rannan suuntaisesti 12 pyyntikuoppaa melko. tasaisin välein. Länsipuolella jyrkähkö rinne. **Vieressä asuinpaikka nro 60.**

EPÄMÄÄRÄINEN KIVIRAUNIO

Kalliotasanteella Hännilänsalmen pohjoisrannalla, Lossinsaaren länsirannalla Tervaluodon kohdalla, valtatie länsipuolella 400 m:

PK 3311 08, x 6994 30, y 3440 20

