

Arkkist. n. 45/30.6.1993

MUURLA - SUOMUSJÄRVI MOOTTORITIE-

LINJAUKSEN (VT1) INVENTOINTI

14.9.-25.9.1992

Hans-Peter Schulz

MUURLA-SUOMUSJÄRVI MOOTTORITIELINJAUKSEN (VT1) INVENTOINTI
1992

SISÄLLYS

1. JOHDANTO	2
2. INVENTOINNIN TAUSTA JA LÄHTÖKOHDAT	2
3. KOHTEET	6
3.1 KOHTEET TIELINJALLA TAI SEN VÄLITTÖMÄSSÄ LÄHEISYYDESSÄ	10
3.1.1 Kiikala Yltäkylä Ali-Kriippi (1a)	10
3.1.2 Kiikala Yltäkylä Yli-Anttila (1b)	12
3.1.3 Suomusjärvi Hermolanvaha (2)	15
3.1.4 Suomusjärvi Laperla/Härmälänböle Viitamäki E (3)	18
3.1.5 Kiikala Pirilä Myllykankare (4)	22
3.1.6 Kiikala Pirilä Samppamäki W (5)	24
3.1.7 Kiikala Kruusila Aro (7)	26
3.1.8 Kiikala Rasvala Topuli (8a+b)	29
3.1.9 Kiikala Rasvala Töykkälä E (8c)	31
3.1.10 Muurla Ruotsala Hietämäki (9)	33
3.2 KOHTEET TIELINJAUKSEN ULKOPUOLELLA	36
3.2.1 Kiikala Kruusila Myllymäki (6)	36
3.2.2 Kiikala Yltäkylä Yli-Lääppä (10)	37
3.2.3 Kiikala Yltäkylä Ali-Örsi (11)	38
3.2.4 S:järvi Härmälänböle Viitamäki N (12)	39
4. YHTEENVETO	42
LUETTELOT	43
KUVATAULUT	45

1. JOHDANTO

Museoviraston arkeologian osaston tekemä inventointi liittyi tielaitoksen Turun tiepiirin VT 1 - moottoritien Muurlan ja Lahnajärven välisen osuuden vaihtoehtoselvityksiin. Linjaukset kulkevat sellaisilla alueilla joiden läheisyydestä tunnetaan runsaasti muinaismuistolain (265/63) rauhoittamia kiinteitä muinaisjäännöksiä sekä kivikautisia ja rautakautisia irtolöytöjä, ja siksi museovirasto katsoi maastotutkimuksen tarpeelliseksi.

Inventoinnin rahoitti tielaitoksen Turun tiepiiri, kustannusarvio oli 34 000 mk. Maastotyön teki MA Hans-Peter Schulz 14.9.-25.9.199²~~1~~. Siihen liittyvät valmistelut ja arkistotyöt sekä jälkityöt teki allekirjoittanut syyskuussa 1992 ja talvella 1992/93. Inventoinnissa käytettiin kulkemiseen henkilöautoa ja linjaukset käytiin läpi kävellen. Inventointiolot olivat kohtuulliset; kasvillisuus oli melkein kaikkialla lyhyttä, kuitenkin vain osa pelloista oli kynnetty, ja suurin osa oli vielä sängellä.

2. INVENTOINNIN TAUSTA JA LÄHTÖKOHDAT

VT 1 - moottoritielinjauksen Muurlan ja Suomusjärven Kitulan välinen osuus kulkee läpi alueen, joka on ollut kivikaudella (n. 6000 e.Kr. - n. 3500 e.Kr.) Litorinameren rannikko (kartta 1a+b). Suomusjärvellä Aneriojärven kohdalla ja Muurlassa Ylisjärven kohdalla oli leveitä merenlahtia jotka ulottuivat syvälle sisämaahan. Muurlan Ruotsalassa Sorronojan kohdalla, Kiikalan Kruusilan Huitinjoenlaaksossa ja Suomusjärven Laperlan Mustionsuon ja Vestankorven matalikoissa oli pienempiä lahtia. Niiden rannat olivat suurimmaksi osaksi matalia ja hiekka- tai hiesupohjaisia ja tarjosivat näin erittäin hyvät asutusolosuhteet kivikautiselle pyynti- ja kalastajaväestölle. Entiseltä rantavyöhykkeeltä tunnetaan lukuisia kivikautisia asuinpaikkoja, ne on merkitty kartalle 1a+b (A. Äyräpään 1923, V. Luhon 1945-49, M. Hurteen 1965 ja K. Katiskosken 1983 mukaan). Yksi Suomen merkittävimmistä kivikautisista asuin-

alueista on Suomusjärven Laperlassa, sen mukaan mesoliittinen Suomusjärven kulttuuri sai nimensä. Maankohoamisen ja siitä johtuvan rannansiirtymisen seurauksena muodostui samalle alueelle myöhemmin pienempiä järvioltaita, joita ympäröi savitai hiesualueet. Litorinasavet sopivat hyvin maanviljelykselle. Siitä syystä voi olettaa, että etenkin Aneriojärven ja Ylisjärven ympäristöstä löytyisi myös rautakautisen maanviljelyskulttuurin asutusmerkkejä. Toistaiseksi tunnetaan kyseessä olevalta tieosuudelta kuitenkin vain Muurlasta Ylösjärven pohjoispuolelta rautakautisia kiinteitä muinaisjäännöksiä. Ylösjärvestä n. 3 km koilliseen on linnavuori (Perttelin kunnan alueella). Rautakautisia irtolöytöjä on Suomusjärven Laperlasta ja Muurlan Ruotsalasta.

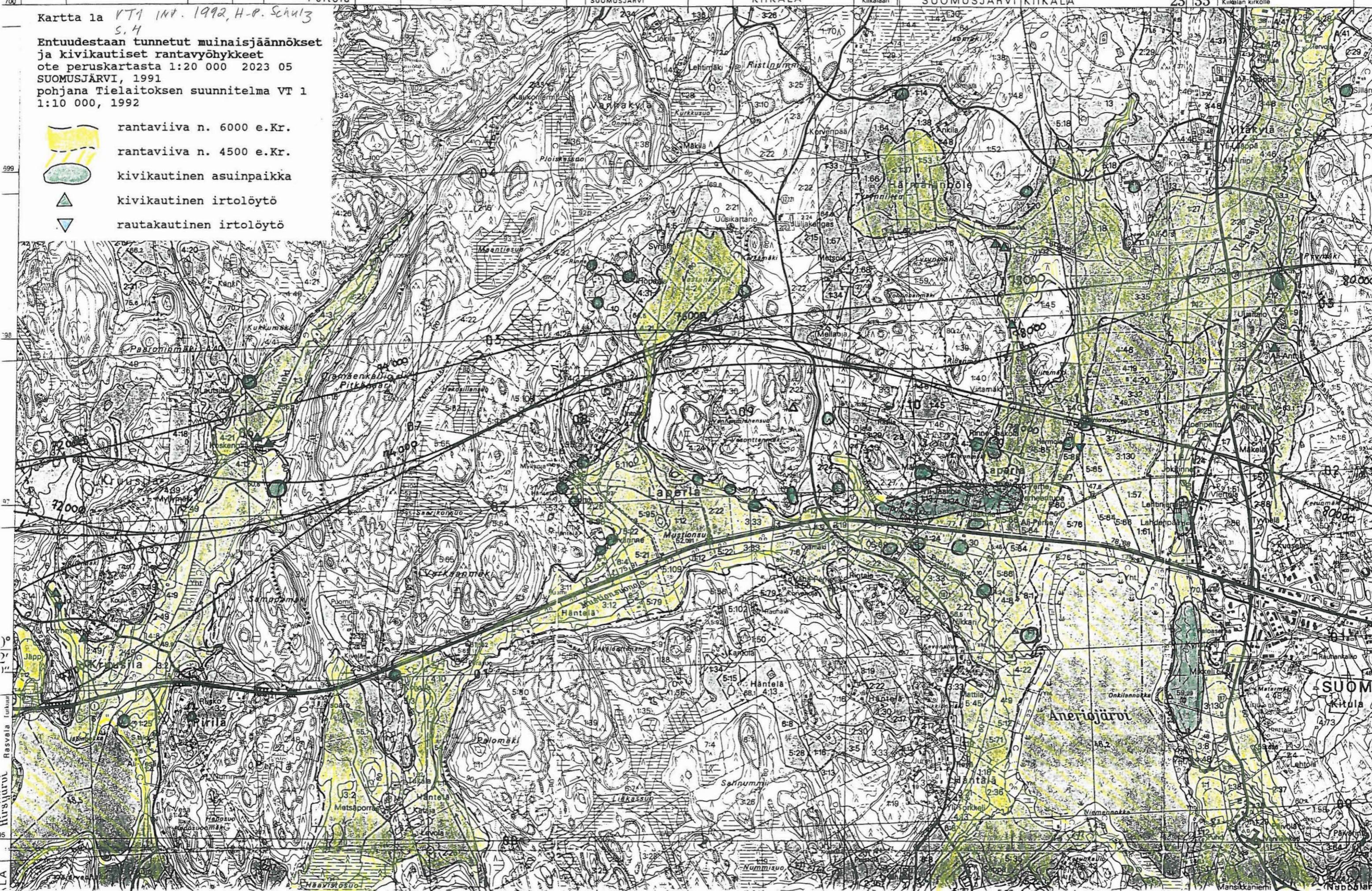
Inventoinnin lähtökohdat olivat yllämainitut kivikautiset rantavyöhykkeet. Tärkein tavoite oli tarkistaa ne tielinjauksen osuudet, jotka kulkevat muinaisten merenlahtien alueilla. Ne ovat idästä alkaen Kiikala Yltäkylässä ja Suomusjärven Laperlassa 79700 - 77800, Laperlassa 77000 - 75500, Kiikalan Pirilässä 73400 - 72700, Kiikalan Kruusilassa 72200 - 71800, Kiikalan Rasvalassa eteläinen vaihtoehto 71500 - 70800, Muurlan Ruotsalassa 65800 - 65200 ja 64500 - 63800. Lisäksi pyrittiin tarkastamaan alueet jossa topografian tai nimistön perusteella on voinut olla muinaisjäännöksiä: Kiikalan Yltäkylässä 80200 - 79900, Suomusjärven Laperlassa pohjoinen vaihtoehto 77300 - 77100 (Vohlinnanmäki) ja Kiikalan Kruusilassa ja Rasvalassa 71400 - 70500 (ks. kartat 2a+b). Näiden osuuksien väliset alueet ovat pääasiassa kalliota, moreenia ja suota, joissa muinaisjäännöksiä ei ole odotettavissa. Maastossa tarkastettiin yleensä n. 100 m leveä kaista, \pm 50 m keskilinjasta. Alueilla jossa on ennestään tunnettuja muinaisjäännöksiä, tarkastettiin myös tielinjojen väliset osuudet. Työmenetelmät olivat maanpäällisten rakenteiden kartoitus, pintapoiminta ja koekuopitus.

Kartta la VT1 Inv. 1992, H.-P. Schulz S.H

Entuudestaan tunnetut muinaisjäännökset ja kivikautiset rantavyöhykkeet ote peruskartasta 1:20 000 2023 05 SUOMUSJÄRVI, 1991 pohjana Tielaitoksen suunnitelma VT 1 1:10 000, 1992








- rantaviiva n. 6000 e.Kr.
- rantaviiva n. 4500 e.Kr.
- kivikautinen asuinpaikka
- kivikautinen irtolöytö
- rautakautinen irtolöytö

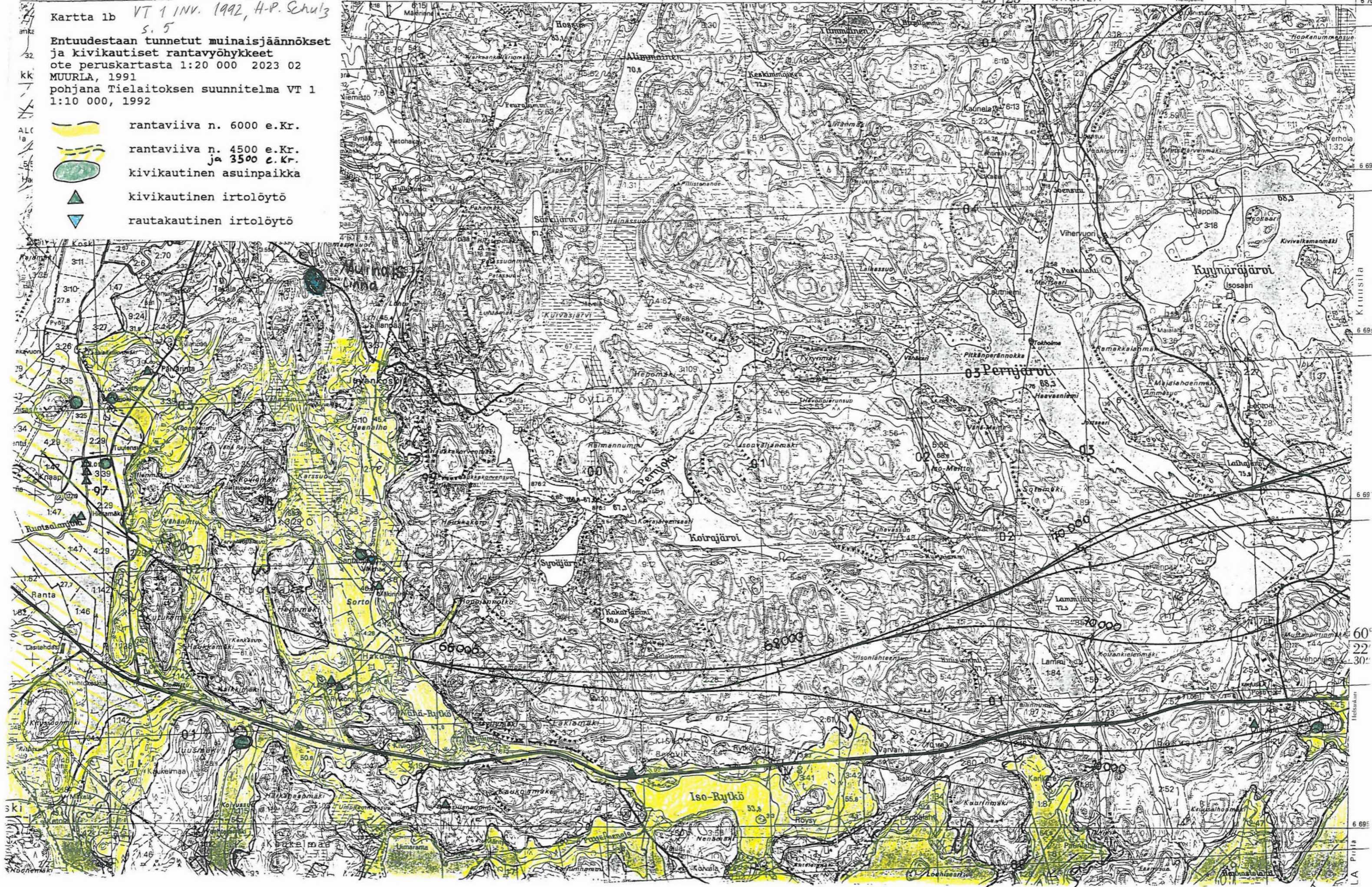


LA Hirsyvärt Rosvata lukua

SUOMU Kitula

Kartta 1b VT 1 INV. 1992, H.-P. Schulz
 s. 5
 Entuudesta tunnetut muinaisjäännökset ja kivistä rantavyöhykkeet ote peruskartasta 1:20 000 2023 02 MUURLA, 1991 pohjana Tielaitoksen suunnitelma VT 1 1:10 000, 1992

-  rantaviiva n. 6000 e.Kr.
-  rantaviiva n. 4500 e.Kr. ja 3500 e.Kr.
-  kivistä asuinpaikka
-  kivistä irtolöytö
-  rautakautinen irtolöytö



3. KOHTEET

Muinaisjäännösten rauhoitusluokitus on seuraava:

I Valtakunnallinen muistomerkki. Niin arvokas muinaisjäännös, että sen säilyminen on turvattava kaikissa olosuhteissa.

II Muinaisjäännös, jonka merkitystä ei voi selvittää ilman tarkempia tutkimuksia. Tutkimustulosten perusteella se siirretään joko luokkaan I tai III.

III Muinaisjäännös, jota kokonaan hävinneenä tai tutkittuna ei katsota tarpeelliseksi pitää rauhoitettuna.

Inventoinnissa todettiin yhteensä 9 muinaisjäännöstä jotka sijaitsevat suunn. tielinjalla tai sen välittömässä läheisyydessä. Jos jotkin löytöpaikat sijaitsevat niin lähekkäin, että ne todennäköisesti kuuluvat samaan muinaisjäännösalueeseen tai pienellä alueella on samantyyppisiä rakenteita, on annettu sama kohdenumero (1a ja 1b, 3a ja 3b, 8a - 8c). Lisäksi kertomukseen on otettu 4 muinaisjäännöstä, joka sijaitsevat tielinjauksen ulkopuolella (6, 10 - 12). Ne ovat joko maanomistajan näyttämiä paikkoja tai löydetty siirryttäessä tielinjalta toiselle.

Kohteet numerojärjestyksessä:

- 1a KIIKALA YLTÄKYLÄ ALI-KRIIPI - kvartsilöytöpaikka, mahd. kivikautinen asuinpaikka, luokka II
- 1b KIIKALA YLTÄKYLÄ YLI-ANTTILA - kvartsilöytöpaikka, mahd. kivikautinen asuinpaikka, luokka II
- 2 SUOMUSJÄRVI HERMOLANVAHA, kivikautinen asuinpaikka ja järvimalmikas, luokka II
- 3 SUOMUSJÄRVI LAPERLA/HÄRMÄLÄNBÖLE VIITAMÄKI S - Tulisijaryhmä, kivik. asuinpaikka, luokka II/III, luokka II
- 4 KIIKALA PIRILÄ MYLLYKANKARE - kivikautinen asuinpaikka, luokka II
- 5 KIIKALA PIRILÄ SAMPPAMÄKI W - kivikautinen ja rautakautinen irtolöytöpaikka, luokka II
- 6 KIIKALA KRUUSILA MYLLYMÄKI - kivikautinen asuinpaikka, luokka II

- 7 KIIKALA KRUUSILA ARO - kivistinen ja rautakautinen
asuinpaikka, luokka II
- 8a+b KIIKALA RASVALA TOPULI - kivistinen ja hist. ajan
asuinpaikka, luokka II
- 8c KIIKALA RASVALA TÖYKKÄLÄ E - kiviröykkiö, luokka II
- 9 MUURLA RUOTSALA HIETAMÄKI - kivistinen asuinpaikka,
luokka II
- 10 KIIKALA YLTÄKYLÄ YLI-LÄÄPPÄ - kivistinen asuinpaikka,
luokka II
- 11 KIIKALA YLTÄKYLÄ ALI-ÖRSI - nuotion/lieden paikka,
luokka II/III
- 12 SUOMUSJÄRVI HÄRMÄLÄNBÖLE VIITAMÄKI N - kuopparyhmä,
luokka II

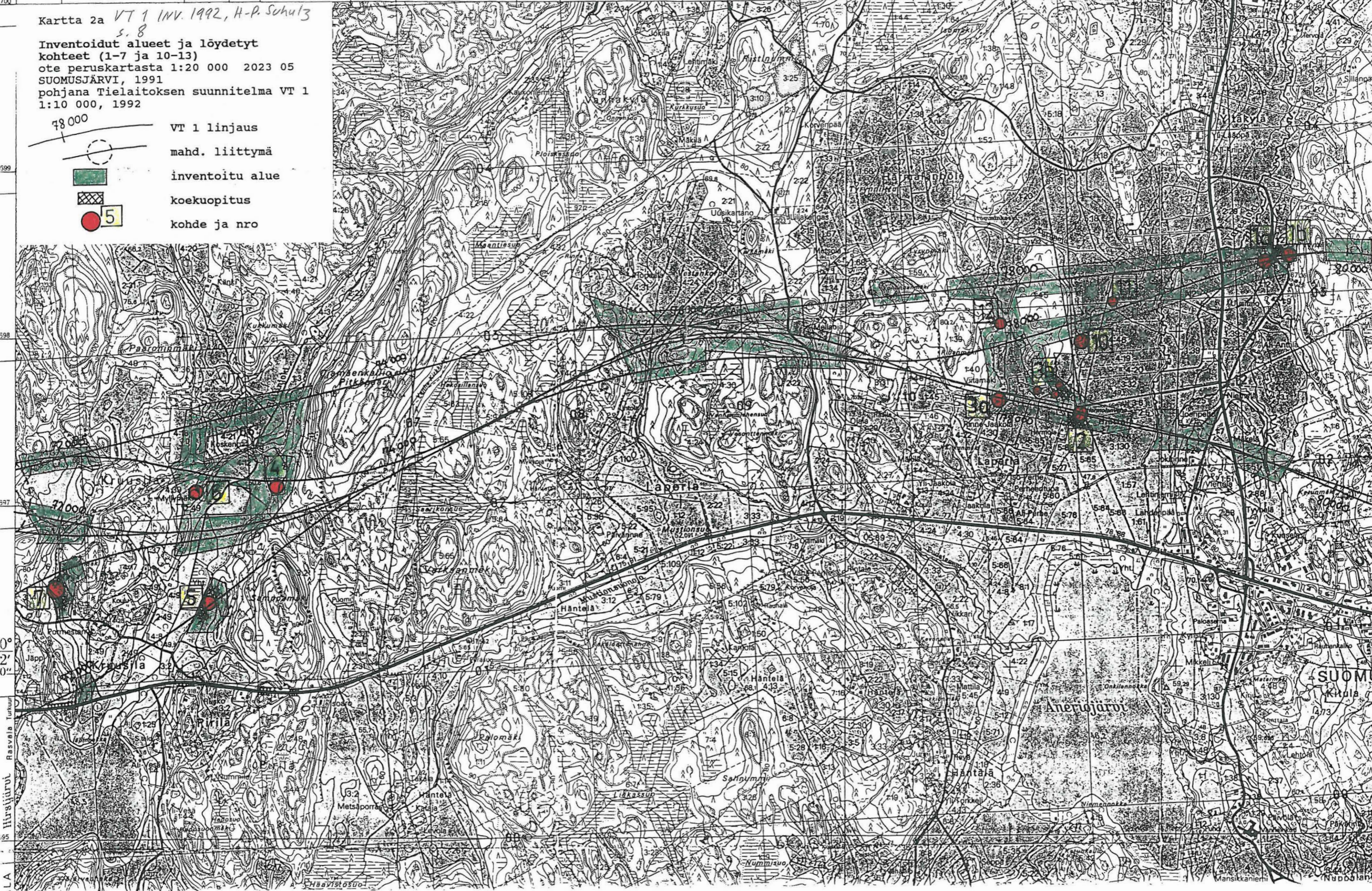
Kohteiden numerointi viittaa vain tähän kertomukseen. Kohteet
jakautuvat lehdille PK 2023 02 MUURLA ja PK 2023 05 SUOMUSJÄR-
VI.

Kartta 2a VT 1 INV. 1992, H-P. Schulz
s. 8

Inventoidut alueet ja löydetyt kohteet (1-7 ja 10-13) ote peruskartasta 1:20 000 2023 05 SUOMUSJÄRVI, 1991 pohjana Tielaitoksen suunnitelma VT 1 1:10 000, 1992

78 000

- VT 1 linjaus
- mahd. liittymä
- inventoitu alue
- koekuopitus
- kohde ja nro



0°
0:2'
0:4'
0:6'
0:8'
1:0'
1:2'
1:4'
1:6'
1:8'
2:0'

SUOMUSJÄRVI
Kiikala
Akeriojärvi
Häntelä
Mustonsuo
Laparja
Häntelä
Santumajärvi
Läkkäsuu
Nummisuo
Mansikkaniemi
Nupollan

-26m 40s
23° 20'
Nak = +53°

-26m 20s 2468
23° 25'
Nak = +52°

Nak = +8°

Kartta 2b VT 1 Inv. 1992, H.-P. Schulz
s. 9
Inventoidut alueet ja löydetyt kohteet (8-9)
ote peruskartasta 1:20 000 2023 02
MUURLA, 1991
pohjana Tielaitoksen suunnitelma VT 1 1:10 000, 1992

1:20 000

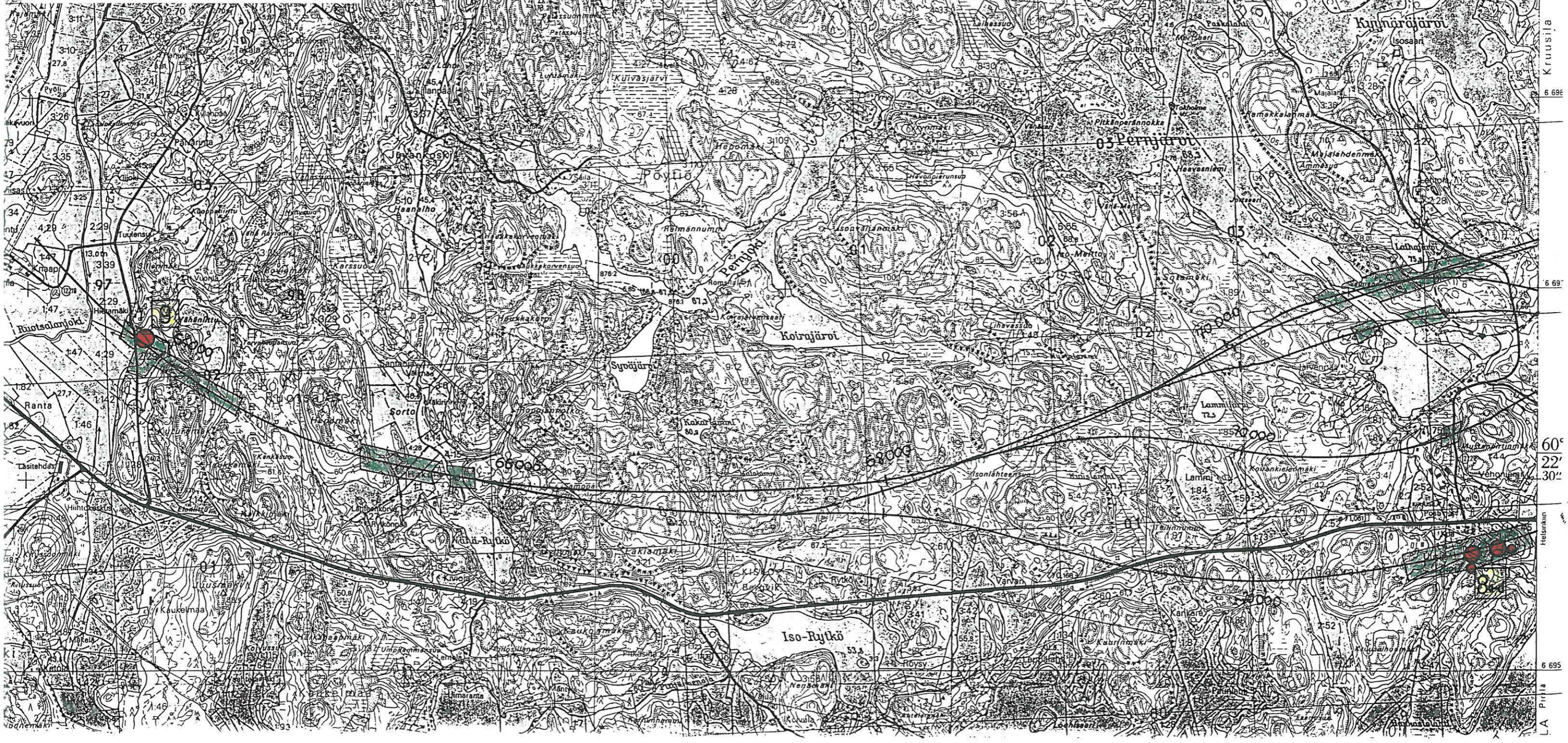
VT 1 linjaus

mahd.liittymä

inventoitu alue

koekuopitus

kohde ja nro



3.1 KOHTEET TIELINJALLA TAI SEN VÄLITTÖMÄSSÄ LÄHEISYYDESSÄ

3.1.1 Kohde 1a

KIIKALA YLTÄKYLÄ ALI-KRIIPPI

Peruskartta 2023 05 SUOMUSJÄRVI (1991)

x = 6 698 44

y = 2 477 54

z = 55 - 57

Kunta: Kiikala 252

Kylä: Yltäkylä 421

Tila: RN:o 2:29 Ali-Kriippi; tunnus 252-421-0002-0029

Maanomistaja 1992: Järvi Pekka

Suomusjärventie 821, 25410 Suomusjärvi

Muinaisjäännös: Kvartsilöytöpaikka, luokka II

Ajoitus: Kivikausi

Löydöt: KM 27665:1-2

Lähilöytöjä: Kivikautinen asuinpaikka, sijaitsee samalla rin-
teellä n. 30 - 50 m etelään; KM 16803:1-2, kvartsia, palanutta
luuta (Kohde Anerionjärvi 3/Yltäkylä Uusitalo, Inventointiker-
tomus Kiikala, M. Huurre 1965; Varsinais-Suomen seutukaavaliit-
ton suojelukohde n:o 645)

Valokuvat: 1, neg.nro. 91511

Diapositiivit: 26753

Kartat: 2a ja 3

Paikan sijainti ja kuvaus: Löytöalue sijaitsee Aneriojärvestä
n. 2 km pohjoisluoteeseen, Kitulasta Kiikalaan johtavalta
maantieltä 241 n. 250 m itään ja vanhasta maantiestä 30 - 50 m
länteen. Maasto on loivasti länteen viettävä peltorinne, sen
itäpäässä on peruskallioesiintymä. Kallion päällä on paikoi-
tellen paksu täytemaakerros ja vanha lato. Kaakossa on ollut
alunperin pieni metsikkö, sinne on viime vuosina rakennettu
huvila, jota ympäröi kasvimaata.

Inventointi 1992: Peltorinteeltä löytyi n. 200 m² alueelta, joka rajoittuu idässä peruskallioon ja etelässä tilan RN:o 1:12 laitumen aitaan, kvartssia ja yksittäisiä palaneita kiviä. Havaintomahdollisuudet olivat huonot/kohtuulliset, pelto oli sängellä. Pellon itäreunassa kallion vieressä ja metsikössä huvilan ja pellon välissä tehtiin 6 koekuoppa, joissa ei havaittu kulttuurikerroksen merkkejä. Maaperä on harmaata-harmaanruskeaa hiesua, n. 30 cm:n syvyydessä esiintyy harmaata savea.

Suojelu: Löydöt viittaavat siihen, että hieman etelämpänä löydetty kivikautinen asuinpaikka (Yltäkylä Uusitalo, M. Huurre 1965) ulottuu tilan RN:o 2:29 alueelle. Kohde saattaa olla osittain tuhoutunut maanmuokkauksen takia. Muinaisjäännöksen luonnetta ja laajuutta ei voi selvittää ilman tarkempia tutkimuksia. Löytöalue on melkein kokonaan suunnitellulla tielinjauksella, siksi tulisi suorittaa koekaivauksia.

3.1.2 Kohde 1b

KIIKALA YLTÄKYLÄ YLI-ANTTILA

Peruskartta 2023 05 SUOMUSJÄRVI (1991)

x = 6 698 45

y = 2 477 66

z = 63 - 65

Kunta: Kiikala 252

Kylä: Yltäkylä 421

Tila: RN:o 1:27 Yli-Anttila; tunnus 252-421-0001-0027

Maanomistaja 1992: Jokinen Kalervo

Suomusjärventie 871, 25410 Suomusjärvi

Muinaisjäännös: Kvartsilöytöpaikka, luokka II

Ajoitus: Kivikausi

Löydöt: KM 27665:3-4

Lähilöytöjä: ks. kohde 1a

Valokuvat: 2, neg.nro. 91510

Diapositiivit: 26754

Kartat: 2a ja 3

Paikan sijainti ja kuvaus: Löytöalue sijaitsee n. 2,1 km Ane-
riojärvestä pohjoisluoteeseen, vanhasta Kitula-Kiikala maan-
tiestä n. 50 m itään ja kohteesta 1a n. 100 m itäkoilliseen.
Maasto on länteen viettävä peltorinne. Sen itäpäässä on tiheä
metsä, joka peittää pienen mäen (Pyymäki) rinteet.

Inventointi 1992: Pellolta löytyi kahdesta paikasta kvartsia.
Itäreunalla lähellä metsää oli runsaasti kiviä, siellä moreeni
nousee melkein maan pinnalle. Koekuopissa (4 kpl 10 m:n välein
tielinjan suunnassa) ei havaittu kulttuurikerrosta. Maaperä on
savea, itälaidalla yli 65 m:n vyöhykkeellä sekaantunutta hiek-
kamoreenia ja savea. Havaintomahdollisuudet olivat huonot,
pelto oli kesannolla.

Suojelu: Kvartsilöydöt viittaavat mahdolliseen asuinpaikkaan.
Etäisyys kohteeseen 1a ja ennestään tunnetuun asuinpaikkaan Yl-

täkylä Uusitalo (1:12) on niin pieni, että kyseessä voisi olla sama muinaisjäännösalue. Kvartsilöytöpaikat sijaitsevat tielinjalla, ja siksi on selvittävä koekaivauksin muinaisjäännöksen luonne ja laajuus.

3.1.3 Kohde 2

SUOMUSJÄRVI HERMOLANVAHA

Peruskartta 2023 05 SUOMUSJÄRVI (1991)

x = 6 697 56

y = 2 476 41

z = 50

Kunta: Suomensjärvi 776

Kylä: Laperla 411 ja Hinttala 403

Tila: RN:o 5:27 Iso Perhe; tunnus 776-411-0005-0027

Maanomistaja 1992: Ynnilä Tapani,
kp 3, 25410 Suomensjärvi

RN:o 3:6 Iso-Alho; tunnus 776-403-0003-0006

Maanomistajat 1992: Lammenranta Reijo ja Maija-
Liisa, Myllytie, 25410 Suomensjärvi

Muinaisjäännös: Asuinpaikka (Hermolanvahan eteläpuolella) ja järvimalmikas (Vahan kaakkoispuolella). Kivikautinen asuinpaikka on M. Hurteen inventointikertomuksessa Kiikala 1965 kohteena Aneriojärvi 1 ja Varsinais-Suomen seutukaavaliiton suojelukohteena n:o 630; luokka II.

Ajoitus: Kivikausi, rautakausi - hist. aika?

Löydöt: KM 27666 järvimalmia

Aikaisemmat löydöt: KM 4552:1 kourutaltoa, KM 4932:3 kirveenteelmä, KM 9835:6 kaksoistaltoa, KM 11473:1-2, hiomalaaka ja hioin, KM 16751:1-3 eteläsuomalainen tasataltoa, hioimen kappale ja palanutta savea. Kiven eteläpuolella ja siitä n. 100 m etelään ("Hermolan palsta") näkyi pellon pinnalla myös kvartssia ja hiekkakiven kappaleita (A. Äyräpää, Topografisia tutkimuksia Suomensjärven pitäjässä, Laperlan kivikautisella asuinpaikka-alueella, 1923; kohteet 22 (Hermolan palsta) ja 23 (Hermolan vaha)).

Valokuvat: 3, neg.nro. 91508

Diapositiivit: 26755

Kartat: 2a ja 4

Paikan sijainti ja kuvaus: Hermolanvaha on rajakivi Kiikalan Yltäkylän ja Suomusjärven Laperlan, Hinttalan ja Härmälänbölen rajalla, se sijaitsee Aneriojärvestä 900 m suoraan pohjoiseen. Kivi on suuri siirtolohkare peltoaukion keskellä olevassa metsikössä. Maasto on melko tasainen, kivistä länteen se nousee sadan metrin matkalla vähän, sitten jyrkemmin. Metsikön ympärillä ja siitä kylien rajoja pitkin on kaivettu 1-1,5 m syviä ojaia. Aikaisempia löytöjä on saatu kiven eteläpuolelta ojan penkalta ja siitä etelään pellon pinnalta. Äyräpään mukaan on myös pellolta kiven länsipuolella löytöjä, muissa kertomuksissa niitä ei mainita.

Inventointi 1992: Peltoalueella Hermolanvahan ympärillä ei havaittu mitään muinaisjäännökseen viittaavaa, pintapoimintaa vaikeutti se, että pellot olivat sängellä. Kiven eteläpuolella oleva oja, josta tulivat löydöt KM 16751, oli kasvanut umpeen. Tielinjan suunnassa tehtiin 5 koekuoppa 10 m:n välein, näissä ei ollut kulttuurikerroksen merkkejä. Maaperä on kovaa savea, siitä syystä kuoppien syvyydeksi jäi n. 35 cm. Metsikössä, kiven kaakkoispuolella, löytyi 4:stä koekuopasta n. 10 cm:n paksun humuskerroksen alta 15-35 cm paksu hiilen ja nokimaan sekinen järvimalmikerros. Sen laajuus on ainakin 20 m². Kerroksesta on otettu vain muutama pala järvimalmia talteen (KM 27666). Löydökset osoittavat, että paikalla on järvimalmia varastoitu ja mahdollisesti myös käsitelty. Rakenteen ajoitus on epävarma, se saattaa olla rautakaudelta tai historialliselta ajalta.

Suojelu: Aikaisemmat löydöt osoittavat, että Hermolanvahan eteläpuolella on ollut kivikautinen asuinpaikka, lisäksi on merkkejä ihmisen toiminnasta rautakaudella/historiallisella ajalla. Siihen ettei tässä tutkimuksessa tullut esiin löytöjä, on luultavasti kaksi syytä. Paikka on joko maanmuokkauksen takia kokonaan tuhoutunut, tai kivikautiset kulttuurikerrokset ovat syvemmillä tulvakerroksen peittämänä. Siihen viittaavat maanviljelijä Matti Rantalaihon antamat tiedot, joiden mukaan Hermolanvahan ja Aneriojärven välisellä alueella on löydetty ojaia kaivataessa toistuvasti noin metrin (?) syvyydessä saven alta turvekerrostuma ja jopa kokonaisia puunrunkoja. Aneriojärvi on siis tulvinut myöhemmin alueelle, joka oli kivikau-

tista rantavyöhykettä. Tulvimisen laajuus ja ajankohta ei ole tiedossa. Suunniteltu tielinja leikkaa alueen, josta on saatu aikaisemmat löydöt. Siitä syystä pitäisi suorittaa koekaivaus, jonka yhteydessä pitäisi mahdollisesti poistaa kaivinkoneella pintakerrokset. Metsikössä oleva järvimalmikasa jää tiealueen (paalutettu keskilinja \pm 30 m) ulkopuolella.

3.1.4 Kohde 3

SUOMUSJÄRVI LAPERLA/HÄRMÄLÄNBÖLE VIITAMÄKI S

Peruskartta 2023 05 Suomusjärvi (1991)

3a: x = 6 697 56-62 3b: x = 6 697 64-69

y = 2 475 90-97 y = 2 476 16-30

z = 50 - 62 z = 55 - 58

Kunta: Suomusjärvi 776

Kylä: Laperla 411, Härmälänböle 405

Tila: (3a) RN:o 4:30 Alijaakola; tunnus 776-411-0004-0030

Maanomistaja 1992: Mielikäinen Juha,
kp 3, 25410 Suomusjärvi

(3b) RN:o 1:7 Viitamäki; tunnus 776-405-0001-0007

Maanomistajat 1992: Rantalaiho Matti,
kp 3, 25410 Suomusjärvi

ja Rantalaiho Pentti Eemil, Lylyntie 45 A 2,
20720 Turku

RN:o 1:40 Isoperhe II; tunnus 776-405-0001-0040

Maanomistaja 1992: Ynnilä Tapani,
kp 3, 25410 Suomusjärvi

RN:o 1:45 Perhometsä; tunnus 776-405-0001-0045

Maanomistajat 1992: Lindén Salme,
Alppilantie 3, 25410 Suomusjärvi

ja Lindén Tuomas, kp 3, 25410 Suomusjärvi

Muinaisjäännös: Tulisijaryhmä (3a+3b), asuinpaikka (3b);
luokka II/III; luokka II.

Ajoitus: asuinpaikka on kivikautinen, tulisijaryhmän ajoitus on epävarma (rautakausi-hist.aika?)

Löydöt: KM 27667:1-2 palanutta savea

Aikaisemmat löydöt: KM 26939 kvartsi-iskoksia, hiottu kivi ja palanutta savea; sekä hioin ilman n:oa, löytäjä Matti Rantalaiho, säilytetään Laperlan koulussa (kaikki kohteesta 3b, tilan RN:o 1:40 luoteisnurkasta).

Valokuvat: 4, neg.nro. 91509

Diapositiivit: 26756

Kartat: 2a ja 4

Paikan sijainti ja kuvaus: Kohde on WSW-ENE suuntainen nauhamainen alue, n. 450 x 80 m, joka sijaitsee n. 1 km Aneriojärvestä pohjoisluoteeseen ja Hermolanvahasta n. 500 m itään - 150 m luoteeseen. Muinaisjäännösalue on itään ja kaakkoon viettävän peltorinteen yläosassa, juuri metsänreunan alapuolella. Metsänreunan kohdalla maanperän laatu vaihtuu: alempana on harmaata kovaa savea, ylempänä hiekka tai hiekkamoreenia. Tulisijat muodostavat kaksi ryhmä. Toinen on alueen länsipäässä (kohde 3a), Rinne-jaakolan talon koillispuolella ja Viitamäen talon eteläpuolella, toinen on alueen itäosassa (kohde 3b), Viitamäen etelä ja kaakkoispuolella. Kivikautinen asuinpaikka sijaitsee Viitamäen kaakkoispuolella tilan RN:o 1:40 luoteisosassa. 18nteen?

Inventointi 1992: Kohde 3b tarkastettiin, koska maanviljelijä Matti Rantalaiho löysi sieltä tulisijan ja lähetti museovirastoon maanäytteen pellon RN:o 1:40 luoteisnurkalta. Maanäyte sisälsi mm. hiiltä, palanutta savea ja kivikautisia esineitä. Havaintomahdollisuudet olivat kohtuulliset, pelto oli inventoinnin aikana sängellä. Koekuopista löytyi n. 30 m² alueelta aivan pellon luoteisnurkassa hiiltä ja palaneen saven paloja. Matti Rantalaihon osoittamasta näytteenottopaikasta paljastui pinnan alta soikea läikkä palanutta savea, läpimitta noin metri ja paksuus n. 10 cm. Rakenne oli kyntämällä jo pahasti tuhottu. Siitä talteen otetut palat muistuttavat osittain savitiivistettä. Paikasta 60 m pohjoiskoilliseen ja 110 m länsiluoteeseen löytyi 2 muuta samatyypistä saviläikkää. Pellot RN:o 1:45 ja RN:o 1:7 olivat juuri kynnetty. Auranjäljet menivät rakenteiden läpi. Kyntövaosta näkyi selvästi, että saviläikät sijaittivat peltokerroksen alla steriilin saven päällä. Muita kiinteään muinaisjäännökseen viittaavia merkkejä ei havaittu. Eroosio on kuluttanut maapintaa osittain voimakkaasti, peltojen 1:7 ja 1:40 rajalla noin 0,5 m.

Kohteessa 3a on 4 samantyyppistä läikkää palanutta savea tiheänä ryhmänä, n. 0.5 ha:n alueella. Ne ovat kyntämällä miltei

kokonaan tuhottu, pellon pinta on niin kulunut, että kyntöjäljet menivät jopa 20 cm mineraalimaaperään. Rakenteet sijaitsevat steriilin saven pinnalla, niiden kokoa ei voitu enää mitata, koska niiden läpi oli kynnetty jo hyvin usein. Asuinpaikkaan viittaavia löytöjä tai palaneita kiviä ei havaittu. Peltorinteessä, joka alkaa välittömästi kohteen 3b itäpuolella, Viitamäelle johtavasta peltotiestä itään, ei myöskään havaittu mitään muinaisjäännökseen viittaavaa, alue näytti vähemmän eroosion kuluttamalta. Peltopoimintaa haittasi se, että pelto oli sängellä.

Suojelu: Kohteen 3b kivikautinen asuinpaikka ja tulisijat ovat kokonaan suunn. tiealueen ulkopuolella. Kohteesta 3a sijaitsee 3 tulisijaa tiealueella. Rakenteet ovat kuitenkin kokonaan tuhoutuneet. Koska inventoinnissa ei voitu selvittää, jatkuuko muinaisjäännös peltoalueelle kohteesta 3b itään, olisi syytä, suorittaa koekaivausta tielinjalla kohteesta 3b itään Hermolanvahan suuntaan n. 200/300 m:n matkalla.

3.1.5. Kohde 4

KIIKALA PIRILÄ MYLLYKANKARE

Peruskartta 2023 05 SUOMUSJÄRVI (1991)

x = 6 697 08

y = 2 471 56

z = 55 - 65

Kunta: Kiikala 252

Kylä: Pirilä 411

Tila: RN:o 3:2 Rusko: tunnus 252-411-0003-0002

Maanomistaja 1992: Rusko Jussi,

Ruskontie 7, 25110 Kruusila

Muinaisjäännös: Asuinpaikka (Kohde Kruusila 11 M. Huurteen inventointikertomuksessa Kiikala 1965, Varsinais-Suomen seutu-kaavaliiton suojelukohde n:o 647); luokka II.

Ajoitus: Kivikausi

Löydöt: -

Aikaisemmat löydöt: KM 4723:2 hiottu kivi, KM 5101:1 hiottu kivi, KM 5361:4 yksinkertainen reikäkirves, KM 5472:3 hiottu kivi, KM 9034:13 tasataltta, KM 9786:5 kourutalтта, KM 11015:8 oikokirves, KM 16806 kvartsi-iskos sekä KM 5371:2 tulusrauta.

Valokuvat: -

Diapositiivit: -

Kartat: 2a ja 5

Paikan sijainti ja kuvaus: Kohde sijaitsee Hirsjärvestä 1,8 km koilliseen Huitinjoesta 100 - 200 m itään ja Koskenpään talosta n. 200 m kaakkoon. Maasto on länteen viettävä peltoalue. Sen itäpuolella nousee jyrkkä metsärinne, joka kuuluu Ojamäenkallion eteläosaan. Vanha löytöalue keskittyy pellon eteläosaan Puostiin johtavan tien ja metsän väliin. Huitinjoen laakso on tällä kohdalla n. 350 m leveä, matalimmissa paikoissa joen molemmin puolin on paksuja turvekerrostumia, joiden päällä on n. puolimetrinen savinen tulvakerros. Hirsjärvi on siis ollut transgressiivinen sen jälkeen, kun merenranta on siirtynyt kauemmaksi etelään, ja järviä muodostui tälle alueelle

(ks. myös Aneriojärvi kohteessa 2). Jokilaakso oli silloin ka-
pea järven lahti.

Inventointi 1992: Havaintomahdollisuudet vanhalla löytöalueel-
la olivat huonot, pelto oli kesannolla; pintapoiminta ei tuot-
tanut tuloksia. Pellot tien länsipuolella oli kynnetty, siellä
ei havaittu mitään kiinteään muinaisjäännökseen viittaavaa.
Lähellä jokea n. 50 - 51 m korkeudella näkyi muutama vanha
puurunko, jotka oli revitty auralla saven alla olevasta turve-
kerroksesta, mutta ne eivät liity ihmisen toimintaan, vaan
ovat paikallisen kasvillisuuden jäänteitä, jotka ovat synty-
neet ennen järven tulvimisvaihetta.

Suojelu: Vaikka inventoinnissa 1992 ei tehty havaintoja,
osoittavat vanhat löydöt selvästi kivikautisen asuinpaikan si-
jaitsevan Myllykankareen pellon eteläosassa. Muinaisjäännöksen
laajuus ei ole selvillä. Suunniteltu tielinja kulkee löytö-
alueen pohjoisreunalla, sen takia olisi suoritettava koekai-
vauksia tielinjalla.

3.1.6 Kohde 5

KIIKALA PIRILÄ SAMPPAMÄKI W

Peruskartta 2023 05 SUOMUSJÄRVI (1991)

tasataltan katkelman löytöpaikka:

x = 6 696 41

y = 2 471 14

z = 54

hioimien löytöpaikka:

x = 6 696 43

y = 2 471 18

z = n. 58

Kunta: Kiikala 252Kylä: Pirilä 411Tila: RN:o 3:2 Rusko, tunnus 252-411-0003-0002

Maanomistaja 1992: Rusko Jussi,

Ruskontie 7, 25110 Kruusila

Muinaisjäännös: Irtolöytöpaikka, luokka IIAjoitus: kivikausi ja rautakausi?/hist. aikaLöydöt: KM 27668:1 tasataltan katkelma, 27668:2-3 punasavikeramiikkaa ja palanutta savea, 27668:4 hioin, 27668:5 hioimen katkelma, 27668:6 punasavikeramiikkaa.Aikaisemmat löydöt: -Valokuvat: 5, neg.nro. 91512Diapositiivit: 26757Kartat: 2a ja 5Paikan sijainti ja kuvaus: Kohde sijaitsee Hirsjärvestä 900 - 1000 m koilliseen ja Valtatien 1 ja Vanhan Turkutien risteyksestä 500 m pohjoiseen Huitinjoenlaakson itäisellä rinteellä. Maasto on länteen viettävä pelto, joka rajoittuu pohjoisessa ja idässä metsään, lännessä Koskenpään ja Puostiin johtavaan tiehen. Tien ja joen välissä on suometsikkö.Inventointi 1992: Peltorinteestä tuli kahdesta paikasta löytöjä: läheltä koillisnurkkaa kaksi hiointa ja länsi-/luoteisreu-

nasta läheltä tietä tasataltan katkelma ja hieman palanutta savea. Molemmista paikoista löytyi myös punasavikeramiikkaa. Asuinpaikkaan viittaavia merkkejä kuten palaneita kiviä pellon pinnalta ei tavattu. Havaintomahdollisuudet olivat erinomaiset, pelto oli kynnetty ja ennen tarkastusta oli satanut. Pellon yläosassa on kaksi moreenisaareketta, muuten maaperä on harmaata savea. Tasataltan löytöpaikan ympärillä havaittiin koekuopissa 30 cm:n syvyydessä n. 10 cm paksu tumma, hiilipitoinen kerros, joka oli kyntämällä hieman sekoittunut.

Suojelu: Inventoinnissa ei tavattu selviä kiinteän muinaisjäännöksen merkkejä. Kivikautista taltan katkelmaa on pidettävä irtolöytönä. Hioimet on mahdotonta tarkemmin ajoittaa, mutta läheltä löydetty punasavikeramiikka viittaa löytöjen olevan historialliselta ajalta. Selvittämättä jäi palaneen saven alkuperä ja tumma maakerros peltokerroksen alla. Se voi viitata vanhempaan peltoon (vrt. hioimet). Poissulkea ei myöskään voida sitä mahdollisuutta, että se on esihistoriallisen asuinpaikan kulttuurikerrosta. Koska kohde sijaitsee suunn. tiealueen välittömässä läheisyydessä, tulisi suorittaa koekaivausta tielinjalla.

3.1.7 Kohde 7

KIIKALA KRUUSILA ARO

252 01 0028

Peruskartta 2023 05 SUOMUSJÄRVI (1991)

x = 6 696 42-52

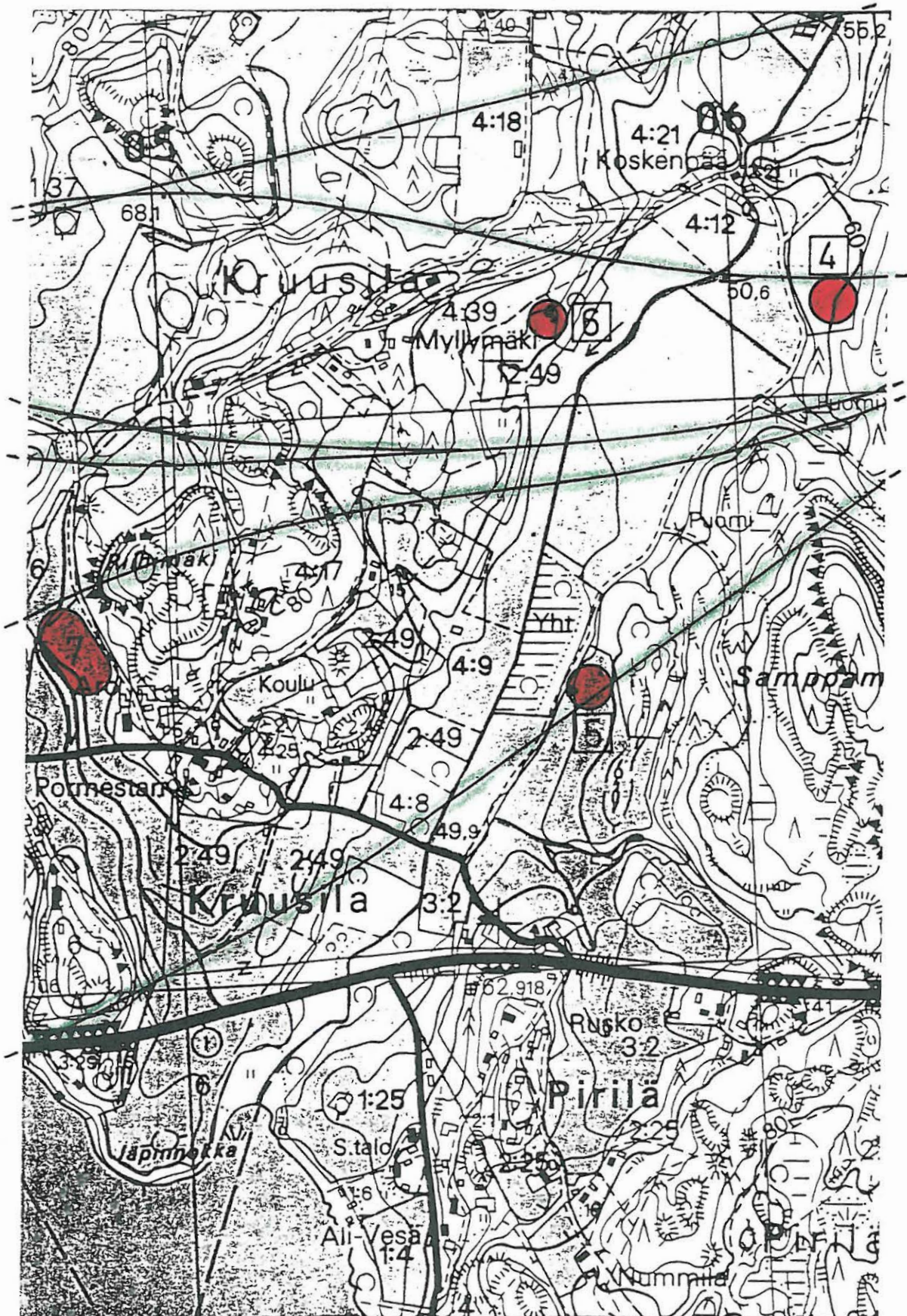
y = 2 470 23-30

z = 59 - 62

Kunta: Kiikala 252Kylä: Kruusila 407Tila: RN:o 1:37 Aro; tunnus 252-407-0001-0037Maanomistaja 1992: Rosenqvist Teuvo,
Vanha tie, 25110 KruusilaMuinaisjäännös: Asuinpaikka, luokka IIAjoitus: Kivikausi ja rautakausiLöydöt: KM 27670:1-9, Saviesineen katkelma, palanutta savea, savikuonaa, punasavikeramiikkaa, hiomalaaka ja kvartsia.Aikaisemmat löydöt: KM 6968:5 poikkikirves ja KM 4673:1 soikea tuluskivi. Samasta pellosta, tarkat löytötiedot puuttuvat (M. Hurteen inventointikertomus Kiikala 1965, Kohteet Kruusila 9 ja Kruusila 10).Valokuvat: 6, neg.nro. 91514Diapositiivit: 26759Kartat: 2a ja 5Paikan sijainti ja kuvaus: Kohde sijaitsee Hirsjärvestä 700-800 m pohjoiseen vanhan Turkutien pohjoispuolella ja Hirsjärveen laskevan ojan itäpuolella. Löytöalue on länteen viettävä pelto, jonka länsiosa ojan vieressä on melko tasainen. Pelto rajoittuu lännessä ja pohjoisessa laakson halki virtaavaan ojaan ja idässä peltotielle. Sen itäpuolella on metsäalue, n. 20 m:n päässä kohoaa korkea kallio (Riihimäki).Inventointi 1992: Noin 6000 m² alueelta löytyi pellon pinnalta sekä kvartsia että kivi- ja saviesine ja palanutta savea. Löydöt näyttivät keskittyvän löytöalueen etelä- ja pohjoispäihin. Molemmissa paikoissa oli myös yksittäisiä palaneita kiviä.

Eteläosassa havaittiin myös pari kolme keskittymää, jotka olivat mahdollisesti kyntämällä tuhoutuneita liesiä. Löytöalueen halki tehtiin 20 m:n välein koekuoppia. Alueen eteläosasta löytyi 3:sta kuopasta 25 cm:n syvyydeltä tummaa kulttuurikerrosta (paksuus 5-15 cm), pohjoisosassa oli 1:ssä kuopassa tumma maakerros peltokerroksen alla. Maanmuokkauksen takia kerrokset olivat sekoittuneet. Yhdestä eteläosan koekuopasta otettiin 1 litran maanäyte (KM 27670:9), jossa oli runsaasti palanutta savea (osa siitä ilm. savitiivisten paloja), kvartsisiruja, pieniä paloja savikuonaa ja rautakuonaa? ja hiiltyneitä kasvien siemeniä. Ojan luoteispuolella olevaa peltoa, jossa suunnitellun tie keskilinja kulkee, ei voitu tarkastaa, koska siellä kasvoi rehuapilaa.

Suojelu: Tutkimuksen tulokset ja vanhat löydöt viittaavat siihen, että paikalla on kivikautinen ja rautakautinen asuinpaikka. Muinaisjäännöksen laajuus voittiin pintapoiminnalla karkeasti selvittää pellon RN:o 1:37 alueella, mutta selvittämättä jäi jatkuuko muinaisjäännösalue ojan yli pellolle RN:o 6. Suunn. tiealue (keskilinja \pm 30 m) leikkaa löytöalueen pohjoisosan. Sen takia tulisi suorittaa koekaivauksia sekä tielinjalla pellolla RN:o 6 (n. 50 m:n matkalla muinaisjäännöksen pohjoispuolella) että aivan pellon RN:o 1:37 luoteisnurkassa ojan eteläpuolella.



Kartta 5: Kohteet 4, 5, 6 ja 7
ote peruskartasta 1:20 000 2023 05 SUOMUSJÄRVI 1991,
mk 1:10 000; suunn. tielinja vihreällä merkitty

3.1.8 Kohteet 8a ja 8b

KIIKALA RASVALA TOPULI

Peruskartta 2023 02 MUURLA (1991)

8a: x = 6 695 55-64	8b: x = 6 695 57-66
y = 2 469 64-70	y = 2 469 76-82
z = 62 - 68	z = 60 - 67

Kunta: Kiikala 252Kylä: Rasvala 412

Tila: RN:o 2:61 Töykkälä (ent. Ali-Vesä, ent. Topuli)
tunnus 252-412-0002-0061
Maanomistajat 1992: Järvinen Sirpa ja Sipi,
Vilikkalantie 54, 25110 Kruusila

Muinaisjäännös: Asuinpaikka, luokka II. (Kohde Pernjärvi 5 "Ali-Vesä", M. Hurteen inventointikertomuksessa Kiikala 1965; Varsinais-Suomen seutukaavaliiton suojelukohde n:o 653 "Topuli").

Ajoitus: Kivikausi ja hist. aikaLöydöt: KM 27671:1-11 hist. ajan löytöjä, kvartsiitti-iskos.

Aikaisemmat löydöt: (KM 4694:7 tasataltta ja KM 8123:2 alkeellinen kirves; tarkat löytötiedot puuttuvat, kyseessä oleva löytöalue on erittäin laaja) KM 16804 kvartssia

Lähilöytöjä: Kohde 8d Silmälähde, n. 15 m etelään (Uhrilähde, M. Hurteen inventointikertomuksessa kohteena Pernjärvi 6); Kohde 8c kiveys, alueesta 8 b n. 40 m itään (ks. seuraava kohde tässä kertomuksessa).

Valokuvat: 7,8; neg.nro. 91517,91515Diapositiivit: 26760, 26761Kartat: 2b ja 6

Paikan sijainti ja kuvaus: Löytöalue sijaitsee Hirsjärven pohjoispäästä 200-300 m länteen ja Valtatiestä 1 100 m etelään välittömästi Kruusilan kyläkaupan kaakkoispuolella. Alueet 8a ja 8b muodostivat alunperin todennäköisesti kokonaisuuden, joka on nyt jaettu kahtia keskellä olevasta tontista (RN:o 2:56). Sen pohjoispuolella on omakotitalo pihoineen, eteläpuo-

lella metsikkö. 8a ja 8b ovat peltoaluetta, joka viettää aika jyrkästi etelään, 8a:ssa myös lounaaseen. Löytöalueen itäpuolella on raivaamaton saareke, eteläpuolella virtaa oja.

Inventointi 1992: Kohteesta 8 a löytyi n. 1500 m² alueelta rautakuonaa, palanutta savea, hioin ja hevosenkengän katkelma. Pellon korkeimmasta kohdasta, läheltä tontin 2:56 rajaa, löytyi kvartsiitti-iskos. Alueella oli vain vähän yksittäisiä palaneita kiviä. Havaintomahdollisuudet olivat hyvät, pelto oli kynnetty. Maaperä on savea/hiesua, ylimmissä osissa hiekkapitoinen. Löytöalueella tehtiin satunnaisesti koekuoppia, pellon eteläreunalla oli 10-30 cm:n syvyydellä tumma, savensekainen kerros. Kohteesta 8b löytyi n. 1000 m² alueelta palanutta savea, rautainen veitsi ja lasipikarin pala. Maaperä on savea yläosassa myös hiekkaa. Havaintomahdollisuudet olivat huonot, pelto oli vielä sängellä.

Suojelu: Kvartsi- ja kvartsiittilöytöjen perusteella voidaan olettaa, että alueen 8a-8b peltorinteen yläosassa on ollut kivikautinen asuinpaikka, joka on mahdollisesti maanmuokkauksen takia osittain tuhoutunut. Samalla alueella on ollut historiallisen ajan asutusta, ja se ulottui myös kohteen 8a eteläreunalle. Historialliseen aikaan viittaa erityisesti rautakuona, joka on masuunikuonaa; keramiikkaa löytyi vain vähän, 2 palaa punasavikeramiikkaa. Hioin ja veitsi voisivat olla tyyppin perusteella joko myöhäiseltä rautakaudelta tai hist. ajalta. Kuninkaan kartastossa 1776-1805 (Tampere 1989) on merkitty Rasvalan kylän taloja saman pellon etelärinteelle ojan pohjoispuolelle. Hist. ajan löydöt voidaan siis yhdistää Rasvalan kylän keskiaikaiseen? ja uuden ajan asutukseen. Suunniteltu tielinja kulkee alueen 8b pohjoisreunalla ja alueen 8a läpi. Koska kivikautisen asutuksen laajuutta ja luonnetta ei ole selvitetty, tulisi suorittaa koekaivauksia.

3.1.9 Kohde 8c

KIIKALA RASVALA TÖYKKÄLÄ E

Peruskartta 2023 02 MUURLA (1991)

x = 6 695 62

y = 2 469 86

z = 71

Kunta: Kiikala 252

Kylä: Rasvala 412

Tila: RN:o 2:61 Töykkälä; tunnus 252-412-0002-0061

Maanomistajat 1992: Järvinen Sirppa ja Sipi,
Vilikkalantie 54, 25110 Kruusila

Muinaisjäännös: Kiviröykkiö, luokka II

Ajoitus: epävarma

Löydöt: -

Valokuvat: 9, neg.nro. 91516

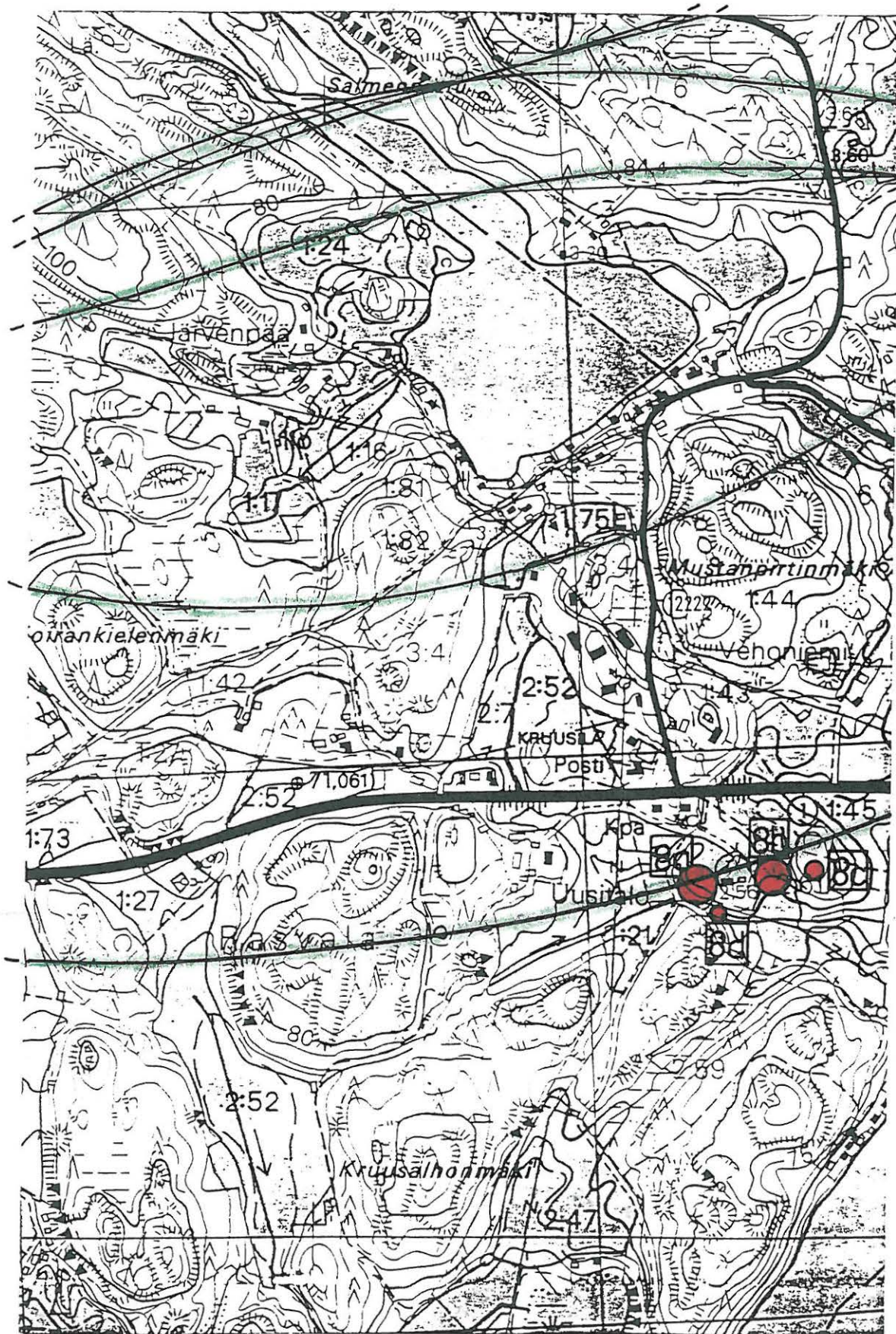
Diapositiivit: 26762

Kartat: 2b ja 6

Paikan sijainti ja kuvaus: Kohde sijaitsee Hirsjärven pohjois-
päästä 140 m länteen, Valtatiestä 1 150 m etelään ja kohteesta
8b 40 m itään. Röykkiö on pienen mäen laella, raivaamattoman
saarekkeen eteläosassa. Siellä kasvaa runsaasti pylväskatajia.
Mäen ympärillä on peltoa.

Inventointi 1992: Tarkastettaessa kohteen 8b itäpuolta löytyi
mäen laelta n. 10 m pitkä, 3 m leveä ja n. 1,5 m korkea ki-
veys. Se on ladottu keskikokoisista kivistä. Muoto on hieman
epäsäännöllinen, yläosassa monet kivet olivat löysejä, kiveys
on joko rakennettu huolimattomasti tai osittain hajoitettu.
Reunat ovat humuksen peitossa, se viittaa ainakin yli sadan
vuoden ikään. Rakenteen merkitys ei ole selvä, se saattaa olla
peltoraunio, vaikka lähimmän pellon reunalle on noin 30 m mat-
kaa. Mäen laella ja röykkiön ympärillä tehtiin yht. 12 koe-
kuoppaa, joissa ei havaittu kulttuurikerrosta. Paikoitellen
tuli peruskallio heti turpeen alta vastaan.

Suojelu: Kohde sijaitsee suunn. tiealueen ulkopuolella.



Kartta 6: Kohteet 8a - 8d
 ote peruskartasra 1:20 000 2023 02 MUURLA 1991,
 mk 1:10 000; suunn. tielinja vihreällä merkitty

3.1.10 Kohde 9

MUURLA RUOTSALA HIETAMÄKI 501 01 0067 Jos 2001

Peruskartta 2023 02 MUURLA (1991)

x = 6 696 74-77

y = 2 462 58-66

z = 29 - 32

Kunta: Muurla 501

Kylä: Ruotsala 417

Tila: RN:o 4:24 Hietämäki; tunnus 501-417-0004-0024

(Peruskartalle on merkitty 2:29)

Maanomistaja 1992: Salojärvi Juho,

Perttelintie 10, 25130 Muurla

Muinaisjäännös: Asuinpaikka, luokka II

Ajoitus: Kivikausi

Löydöt: KM 27672:1-13 kvartsiesineitä, kvartsiytimiä, kvartsi-iskoksia, pii-iskos, liuske-esineen katkelma, kivilaji-iskoksia, pala rautakuonaa.

Aikaisemmat löydöt: -

Valokuvat: 10, neg.nro. 91518

Diapositiivit: 26763

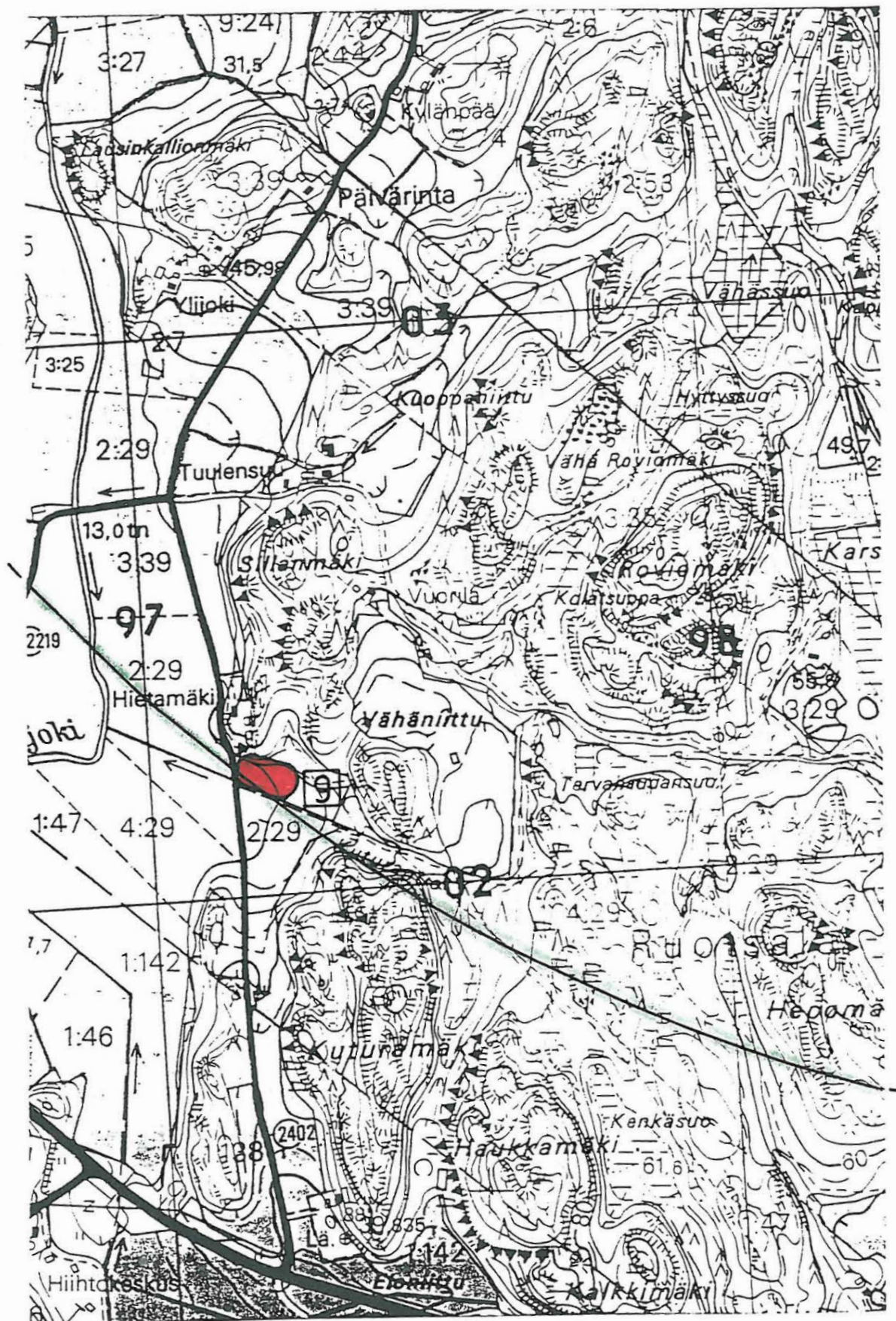
Kartat: 2b ja 7

Paikan sijainti ja kuvaus: Kohde sijaitsee Muurlan kirkosta 3,9 km koilliseen sekä VT 1 ja paikallistien 2402 risteyksestä 900 m pohjoiseen, aivan paikallistien itäpuolella. Maasto on lounaaseen hieman viettävä pelto. Maaperä on pellon yläosassa hiekkaa, keski- ja alaosassa hiesua. Pelto rajoittuu pohjoisessa metsään, lännessä tiehen ja etelässä ojaan.

Inventointi 1992: Pellon pinnalta poimittiin n. 1800 m² alueelta kivikautisia löytöjä, pääasiassa kvartsia. Löytöalue on pellon länsiosassa, tieltä n. 70 m itään. Löytötiheys oli suurin tien vieressä ja metsän reunassa. Havaintomahdollisuudet olivat hyvät, pelto oli kynnetty. Tien länsipuolella ja ojan eteläpuolella ei havaittu mitään muinaisjäännökseen viittaavaa. Pellon pinnalla näkyi vain vähän kiviä, muutama kivi

oli palanut. Maanmuokkauksen takia on ilmeisesti osa kohteesta tuhoutunut, sen länsireuna kokonaan paikallistietä rakennettaessa.

Suojelu: Löydöt osoittavat, että paikalla on ollut n. 70 x 25 m laaja kivikautinen asuinpaikka. Suunniteltu tielinja leikkaa alueen luonaisosan. Melkein puolet asuinpaikasta on tiealueella (keskilinja \pm 30 m), noin 700-800 m². Siitä syystä täytyisi aluksi suorittaa koekaivaus, jolla selvitettäisiin lopullisen tutkimuksen tarve.



Kartta 7: Kohde 9
ote peruskartasta 1:20 000 2023 02 MUURLA 1991,
mk 1:10 000; suunn. tielinja vihreällä merkitty

3.2 KOHTEET TIELINJAUKSEN ULKOPUOLELLA

3.2.1 Kohde 6

KIIKALA KRUUSILA MYLLYMÄKI

252 01 0029

Peruskartta 2023 05 SUOMUSJÄRVI (1991)

x = 6 697 09

y = 2 471 09

z = 62 -64

Kunta: Kiikala 252Kylä: Kruusila 407Tila: RN:o 2:49 (Pormestari); tunnus 252-407-0002-0049Maanomistajat 1992: Laakso Leena ja Eero,
Vanhatie 74, 25110 KruusilaMuinaisjäännös: Asuinpaikka, luokka IIAjoitus: KivikausiLöydöt: KM 27669:1-2 kvartsiesine ja kvartsi palaAikaisemmat löydöt: -Valokuvat: 11, neg.nro. 91513Diapositiivit: 26758Kartat: 2a ja 5

Paikan sijainti ja kuvaus: Kohde sijaitsee Hirsjärvestä n. 1,5 km pohjoiskoilliseen, Koskenpään talosta 400 m lounaaseen ja Huitinjoesta 110 m luoteeseen. Maasto on Huitinjoenlaakson jyrkänteen yläpuolella oleva pelto, joka viettää kaakkoon. Sen itä ja koillispuolella on metsikkö. Maaperä on hiesua, pellon yläosassa esiintyy paikoitellen hiekkamoreenia.

Inventointi 1992: Pellon pinnalla näkyi n. 600 m² alueella palaneita kiviä. Samalta alueelta löytyi 2 kvartsia. Havaintomahdollisuudet olivat kohtuulliset, pelto oli sängellä. Koe-kuopissa metsikön ja pellon reunalla oli 20-30 cm:n syvyydessä tumma, hiilensekainen kerros. Löydökset viittaavat kivikautiseen asuinpaikkaan, joka ilmeisesti maanmuokkauksen takia on pitkälti tuhoutunut.

Suojelu: Ei toimenpiteitä VT 1 suunnittelun yhteydessä.

3.2.2 Kohde 10

KIIKALA YLTÄKYLÄ YLI-LÄÄPPÄ

Peruskartta 2023 05 SUOMUSJÄRVI (1991)

x = 6 697 95

y = 2 476 43

z = 54 - 56

Kunta: Kiikala 252

Kylä: Yltäkylä 421

Tila: RN:o 4:46 Yli-Lääppä; tunnus 252-421-0004-0046

Maanomistajat 1992: Akseli ja Rauha Jokisen oik.
omistajat/Matti Jokinen, Suomusjärventie 821,
25410 Suomusjärvi

Muinaisjäännös: Asuinpaikka, luokka II

Ajoitus: Kivikausi

Löydöt: KM 27673:1-2 kvartsiesine ja hiomalaaka

Aikaisemmat löydöt: -

Valokuvat: 12, neg.nro. 91519

Diapositiivit: -

Kartat: 2a ja 8

Paikan sijainti ja kuvaus: Kohde sijaitsee Aneriojärvestä 1,3 km pohjoiseen ja Hermolanvahasta 400 m suoraan pohjoiseen. Maasto on hieman itään viettävä pelto. Maaperä on hiesua jossa on hiekkasaarekkeita.

Inventointi 1992: Pellon pinnalla näkyi n. 300 m² alueella pa-laneita kiviä, kahdessa paikassa oli keskittymiä, ilmeisesti kyntämällä tuhoutuneita liesiä. Yhden vierestä löytyi kvart-siesine, alueen länsireunalta hiomalaaka. Havaintomahdollisuu-det olivat kohtuulliset/huonot, pelto oli sängellä. Löydökset viittaavat kivikautiseen asuinpaikkaan, joka maanmuokkauksen takia on ainakin osittain tuhoutunut.

Suojelu: Ei toimenpiteitä VT 1 suunnittelun yhteydessä.

3.2.3 Kohde 11

KIIKALA YLTÄKYLÄ ALI-ÖRSI

Peruskartta 2023 05 SUOMUSJÄRVI (1991)

x = 6 698 16

y = 2 476 60

z = 50,5

Kunta: Kiikala 252

Kylä: Yltäkylä 421

Tila: RN:o 3:35 Ali-Örsi; tunnus 252-421-0003-0035

Maanomistaja 1992: Jokinen Kalervo,
Suomusjärventie 871, 25410 Suomusjärvi

Muinaisjäänös: Nuotion/lieden paikka, luokka II/III

Ajoitus: epävarma

Löydöt: -

Kartat: 2a ja 8

Paikan sijainti ja kuvaus: Kohde sijaitsee Aneriojärvestä n. 1,6 km pohjoiseen ja Hermolanvahasta 650 m pohjoisluoteeseen välittömästi Tyrynojan itäpuolella. Maasto on tasainen peltoa-alue. Maaperä on savea/hiesua.

Inventointi 1992: Pellon pinnalla näkyi n 2 m² alueella keskittymä isoja palaneita kiviä ja nokimaata. Lähiympäristössä ei muita kiinteään muinaisjäänökseen viittaavia merkkejä tavattu. Kyseessä on todennäköisesti kyntämällä tuhoutunut yksittäinen liesi tai nuotiopaikka. Esinelöytöjen puuttuessa rakennetta ei voida ajoittaa.

Suojelu: Ei toimenpiteitä VT 1 suunnittelun yhteydessä.

3.2.4 Kohde 12

SUOMUSJÄRVI HÄRMÄLÄNBÖLE VIITAMÄKI N

Peruskartta 2023 05 SUOMUSJÄRVI (1991)

x = 6 698 06

y = 2 475 94

z = n. 65

Kunta: Suomusjärvi 776Kylä: Härmälänböle 405Tila: RN:o 1:7 Viitamäki; tunnus 776-405-0001-0007

Maanomistajat 1992: Rantalaiho Matti,

kp 3, 25410 Suomusjärvi

ja Rantalaiho Pentti Eemil, Lylyntie 45 A 2,

20720 Turku

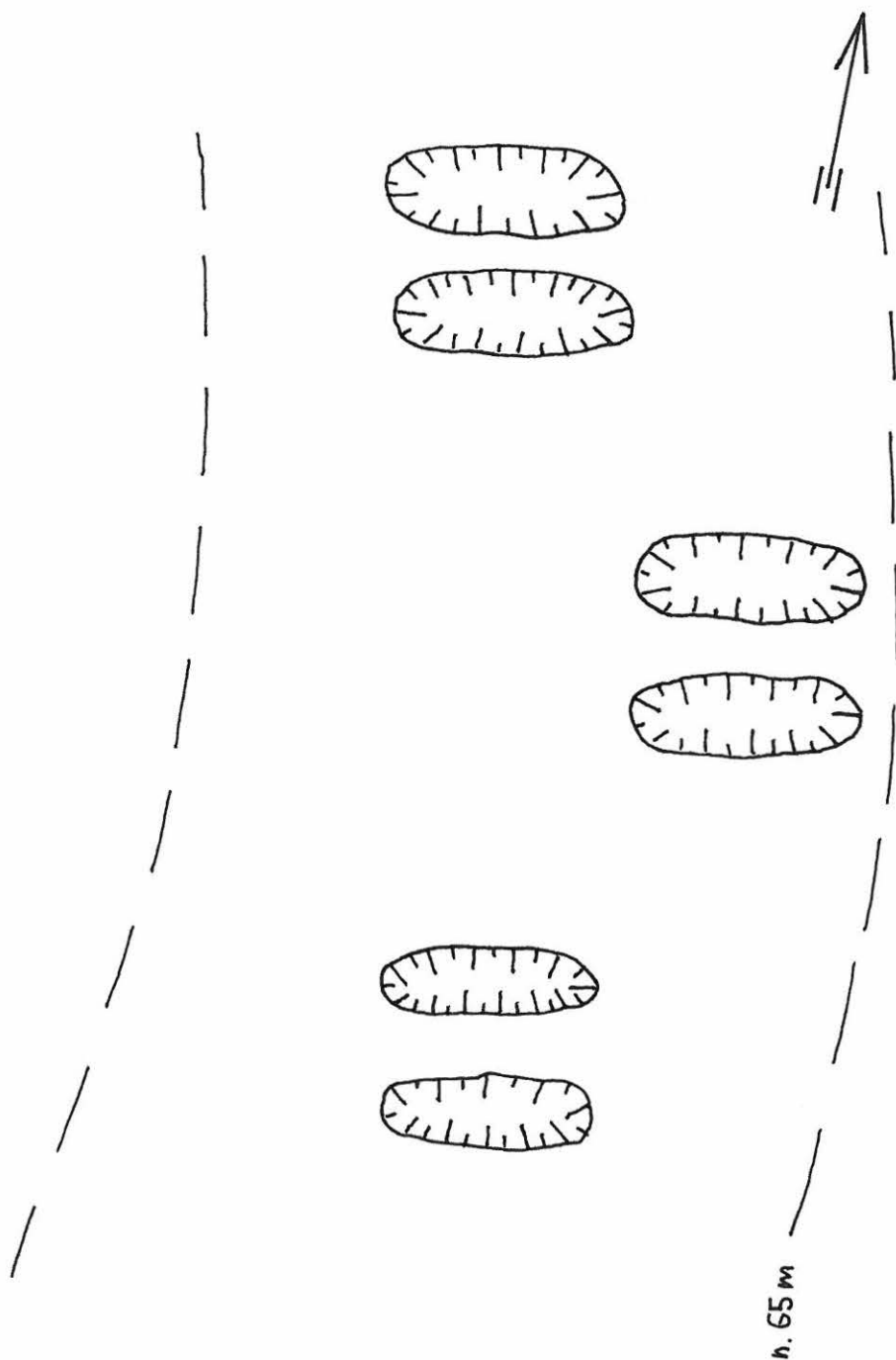
Muinaisjäännös: Kuopparyhmä, luokka IIAjoitus: epävarmaLöydöt: -Lähilöytöjä: Kourutalilta KM 24746, irtolöytö pellolta n. 40 m itään (peltoaukea kahden mäen välissä).Kartat: 2a ja 8Paikan sijainti ja kuvaus: Kohde sijaitsee Aneriojärvestä n. 1,5 km pohjoisluoteeseen ja Viitamäen talosta 400 m pohjoiseen. Maasto on länsipuolinen metsärinne kahden mäen välissä. Rinteen yläpäässä on kallio, jolla seisoo pystysuunnassa "keinu" iso siirtolohkare.Inventointi 1992: Maanomistaja Matti Rantalaiho näytti paikan, jossa on "vanhan kansan mukaan" peuranpyyntikuoppia. Siellä oli 6 kuoppaa näkyvissä, ne oli ryhmitelty pareittain samansuuntaisesti (ks. karttaluonnos seur. sivulla). Kuopat olivat samankokoisia, n. 2,5-3 m pitkiä, 1 m leveitä ja 40-50 cm syviä. Kuopat ovat sortuneet; pohjalla on paksu humuskerros, se viittaa yli sadan vuoden ikään. Muotonsa perusteella ne eroavat selvästi tunnetuista pyyntikuopista, sen perusteella niillä on ollut joku muu käyttötarkoitus. Maanomistajan mukaan

alueella on muita samantyyppisiä kuoppia.

Suojelu: Ei toimenpiteitä VT 1 suunnitelman yhteydessä.

Karttaluonnos: Kuopparyhmä VIITAMÄKI N

mk 1:100



4. YHTEENVETO

Muurla - Suomensjärvi moottoritielinjauksen VT 1 inventoinnissa syyskuussa 1992 todettiin 9 muinaisjäännöstä tielinjalla tai sen välittömässä läheisyydessä. Niistä kaksi oli jo ennestään tunnettuja. Ne kaikki kuuluvat muinaisjäännösten rauhoitusluokituksen luokkaan II ja vaativat näin jatkotutkimuksia. Kohteet sijaitsevat kuitenkin eri linjausvaihtoehdoilla, ainoastaan kohde 9 Muurlan Ruotsalassa jää suunnitelman mukaan varmasti moottoritien alle. Suomensjärven Laperlassa ja Kiikalan Kruusilassa tielinjat kulkevat rikkaan muinaisjäännösalueen läpi, voidaan kuitenkin katsoa, että niiden sijainti on suhteellisen hyvä. Linjausten siirtäminen etelämmäksi ja pohjoisemmaksi aiheuttaisi enemmän vahinkoa. Tielaitoksen Turun tiepiirin kanssa sovittu inventointialue rajoittuu lännessä paikallistiehen 2402 Ruotsalan kylän itäosassa. Lisäksi on muistutettava että Ruotsalan kylässä ja siitä länteen Järven kylässä tunnetaan lukuisia muinaisjäännöksiä. Inventointia olisi siksi syytä jatka vielä länteen tielinjauksella.

Helsingissä, 13. helmikuuta 1992³

Hans-Peter Schulz

Hans-Peter Schulz

LUETTELOT

Negatiiviluettelo (kaikki kuvat H.-P. Schulz)

- 91508 Kohde 2, Suomusjärvi Hermolanvaha. Hermolanvaha kaakosta kuvattuna, etualalla asuinpaikan aluetta.
- 91509 Kohde 3, Suomusjärvi Laperla/Härmälänböle Viitamäki S. Oikealla alue 3b, takana vasemmalla alue 3a, kuvattu idästä Hermolanvahasta.
- 91510 Kohde 1b, Kiikala Yltäkylä Yli-Anttila. Löytöalue taustalla keskellä. Kuvattu etelästä
- 91511 Kohde 1a, Kiikala Yltäkylä Ali-Kriipi. Löytöalue kuvan keskellä ladon alapuolella. Kuvattu lännestä.
- 91512 Kohde 5, Kiikala Pirilä Samppamäki W. Löytöalueet taustalla keskellä (taltta) ja oikealla (hioimet). Kuvattu lounaasta.
- 91513 Kohde 6, Kiikala Kruusila Myllymäki. Löytöalue etelästä kuvattuna.
- 91514 Kohde 7, Kiikala Kruusila Aro. Muinaisjäännösalue kuvan keskellä ojan oikealla puolella. Kuv. etelästä.
- 91515 Kohde 8b, Kiikala Rasvala Topuli. Löytöalue koillisesta kuvattuna.
- 91516 Kohde 8c, Kiikala Rasvala Töykkälä E. Kiviröykkiö kuvattu luoteesta.
- 91517 Kohde 8a, Kiikala Rasvala Topuli. Löytöalue kuvan keskellä. Kuvattu lännestä.
- 91518 Kohde 9, Muurla Ruotsala Hietämäki. Löytöalue kuvan keskellä. Kuvattu etelästä.
- 91519 Kohde 10, Kiikala Yltäkylä Yli-Läappä. Löytöalue kaakosta kuvattuna.

Diapositiivit (kaikki kuvat H.-P. Schulz)

- 26753 Kohde 1a, Kiikala Yltäkylä Ali-Kriipi. Löytöalue kuvan keskellä ladon alapuolella. Kuvattu lännestä.
- 26754 Kohde 1b, Kiikala Yltäkylä Yli-Anttila. Löytöalue taustalla keskellä. Kuvattu etelästä.
- 26755 Kohde 2, Suomensjärvi Hermolanvaha. Hermolanvaha kaakosta kuvattuna, etualalla asuinpaikan aluetta.
- 26756 Kohde 3, Suomensjärvi Laperla/Härmälänböle Viitamäki S. Oikealla alue 3b, takana vasemmalla alue 3a, kuvattu idästä Hermolanvahasta.
- 26757 Kohde 5, Kiikala Pirilä Samppamäki W. Löytöalueet taustalla keskellä (taltta) ja oikealla (hioimet). Kuvattu lounaasta.
- 26758 Kohde 6, Kiikala Kruusila Myllymäki. Löytöalue etelästä kuvattuna.
- 26759 Kohde 7, Kiikala Kruusila Aro. Muinaisjäännösalue kuvan keskellä ojan oikealla puolella. Kuvattu etelästä.
- 26760 Kohde 8a, Kiikala Rasvala Topuli. Löytöalue kuvan keskellä. Kuvattu lännestä.
- 26761 Kohde 8b, Kiikala Rasvala Topuli. Löytöalue koillisesta kuvattuna.
- 26762 Kohde 8c, Kiikala Rasvala Töykkälä E. Kiviröykkiö kuvattu luoteesta.
- 26763 Kohde 9, Muurla Ruotsala Hietämäki. Löytöalue kuvan keskellä. Kuvattu etelästä.



Kuva 1. Kiikala Yltäkylä Ali-Kriipi (Kohde 1a) Löytöalue⁹¹⁵¹¹
kuvan keskellä leudon alapuolella. Kuvattu lännestä.



Kuva 2. Kohde 1b, Kiikala Yltäkylä Yli-Anttila. Löytöalue⁹¹⁵¹⁰
taustalla keskellä. Kuvattu etelästä.



91508

Kuva 3. Kohde 2, Suomensjärvi Hermolan vala. Hermolan-
vala kaakosta kuvattuna, etualalla kivik. asuinpaikan aluetta.
Järviinvalmiki kasan paikka merkitty nuolilla.



91509

Kuva 4. Kohde 3, Suomensjärvi Laperla/Härnälänböle Viita-
mäki S. Oikealla alue 3b, takana vasemalla alue 3a, kuvattu
idästä Hermolan vahasta. • 3b:n tulisiijat, xx 3b:n linkkaaminen
asuinpaikalta.



91512

Kuva 5. Kohde 5, Kiikcala Pirtti Samppanmäki. X taltan löytöpaikka, O hiomien löytöalue. Kuvattu lounaasta



91514

Kuva 6. Kohde 7, Kiikcala Krausila Aro. Muinaisjäännösalue kuvan keskellä ojan oikealla puolella. Kuvattu etelästä.



91517

Kuva 7. Kohde 8a, Kiikala Rasvala Topuli. Löytöalue kuvan keskellä. Kuvattu lännestä.



91515

Kuva 8. Kohde 8b, Kiikala Rasvala Topuli. Löytöalue koillisesta kuvattuna.



91516

Kuva 9. Kohde 8c, Kiikala Rasvala Töglhäli E. Kiviröykkiö kuvattu luoteesta.



91518

Kuva 10. Kohde 9, Muurla Ruotsala Hietämäki. Löytöalue kuvan keskellä. Kuvattu etelästä.



91513

Kuva 11. Kohde 6, Kiikala Kruusila Myllymäki. Löytöalue etelästä kuvattuna.



91519

Kuva 12. Kohde 10. Kiikala Yltäkylä Yli-Läppä. Löytöalue kaakosta kuvattuna.