

~~186~~ 186 / 5.6.1990

TURKU - HELSINKI - MOOTTORITIELINJAN ARKEOLOGINEN
INVENTOINTI VÄLILLÄ PAIMIO - MUURLA
1.6.-23.6. ja 25.9. - 6.10.1989

Hannu Poutiainen

JOHDANTO

Suunnitteilla oleva Turku - Helsinki -moottoritie tulee TVH:n yleissuunnitelman (1987) mukaan kulkemaan monissa kohtia läpi vanhan kulttuurimaiseman, mm. Paimion ja Muurlan välillä. Tältä alueelta tunnetaan lukuisia esihistoriallisia muinaisjäännöksiä (esim. rautakautisia linnavuoria ja kalmistoja sekä kivikautisia asuinpaikkoja), joiden läheltä uusi moottoritie tulee kulkemaan. Koska rakennushanke toteutuessaan vaikuttaa laajalti ympäristöä muuttavasti ja koska oli mahdollista, että tielinjalla olisi aiemmin tuntemattomia muinaisjäännöksiä, museovirasto piti suunnitellun tielinjan arkeologista inventointia aiheellisena.

Inventointiin oli varattu kenttätöitä varten aikaa kolme viikkoa, mutta myöhemmin siihen saatiin kaksi viikkoa lisää. Rahoituksesta vastasi TVL.

Inventoinnin lähtökohtana olivat alueelta aiemmin tunnetut kiinteät muinaisjäännökset ja irtolöydöt sekä se, että kenttätö tuli keskittää tiettyihin maastokäytäviin (niihin, joiden kautta tielinjaukset oli suunniteltu kulkemaan). Maastotyöt tein kesäkuun alussa ja syyskuun lopulla. Koska inventoitava alue oli varsin laaja ei ko. ajan puitteissa ollut mahdollista tutkia kaikkien linjauksien alueita, vaan oli keskityttävä kaikkein kriittisimmille alueille, joilta sitten löytyikin aiemmin tuntemattomia muinaisjäännöskohteita. Alkukesästä inventointia hankaloitti sankka kasvillisuus: peltoalueilla ei ollut mahdollisuutta pintapöimintaan muuta kuin satunnaisesti ja peitteisilläkin alueilla näköhavaintojen teko oli vaikeaa, joten oli pakko kaivaa paljon koekuoppia. Selkeän käsityksen kasvillisuusolojen merkityksestä pintapöiminnan tehokkuuteen saa seuraavasta tosiseikasta: Alkukesästä kävin läpi Halikon Märlyn peltoalueet niiltä osin kuin se oli mahdollista ja kiertelin myös mäkipaikkoja löytämättä yhtään muinaisjäännöstä; syksyllä kasvillisuusolojen ollessa pintapöimintaan ja myös muuhun inventointiin soveliaammat - vaikkakaan ei optimaaliset - löysin em. alueelta kuusi (6) muinaisjäännöskohdetta.

Alue osoittautui myös topografisesti varsin hankalaksi inventoida, joten on todennäköistä, että inventoinnissa löydettiin vain osa tutkimusalueella olevista muinaisjäännöksistä.

Todetut muinaisjäännöskohteet merkitsin peruskartalle käyttäen apuna suuntimakompassia ja maamerkkeinä alueen topografisia yksityiskohteita, kuten teitä, rakennuksia, jokia, kalliopaljastumia jne.

Osan kohteista olen valokuvannut mustavalkofilmille käyttäen kinofilmikameraa, joka oli varustettu 28 mm:n laajakulmaoptiikalla. Todetut kohteet on raportin kirjoittamisvaiheessa merkitty seuraaville kartoille; peruskartat 1:20 000, maantiekartta 1:250 000; TVL:n tiesuunnitelmakartta Moottoritie Turku - Helsinki välillä Paimio - Muurla, Vaihtoehdot, Kartta 1, 1:1000, 1989.

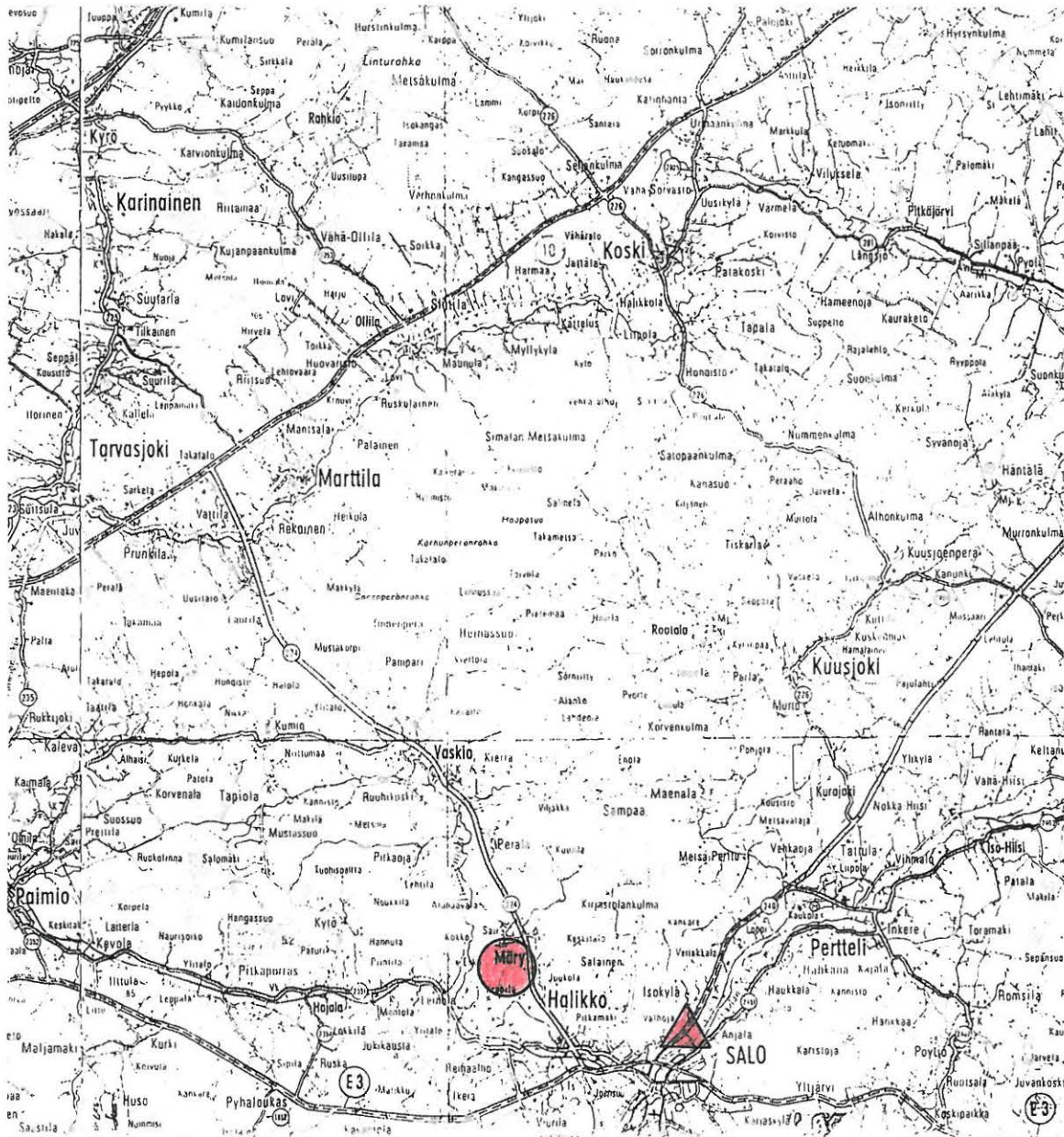
Jokainen muinaisjäännöskohde kuvataan inventointikertomuksessa erikseen ja kustakin mainitaan seuraavat tiedot:

- peruskartan numero ja koordinaatit
- kunta ja kylä
- löytöpaikan tarkempi nimi
- tila ja maanomistaja
- löydöt
- löytöpaikan topografia ja sijainti sanallisesti
- muut tarpeellisiksi katsotut tiedot

Tekstiosan kohdenumerot viittaavat ainoastaan tämän inventointikertomuksen karttoihin.

KOHDELUETTELO

1. Halikko Märy Kaakanmäki - rautakautinen polttokalmisto, lk II
2. Halikko Märy Pihko - rautakautisia kuppikallioita 2 kpl, lk I
3. Halikko Märy Riihikankare - rautakautinen kalmisto/asuinpaikka, lk II
4. Halikko Märy Krapuoja - rautakautinen asuinpaikka, lk II
5. Halikko Märy Munismäki - rautakautinen kuppikallio, lk I & rautakautinen kalmisto/asuinpaikka(?), lk II
6. Halikko Märy Asumettä - rautakautinen asuinpaikka, lk II
7. Halikko Yttelä Lampola 1 - rautakautinen kuppikallio, lk I
9. Halikko Yttelä Lampola 2 - savitiivisteiden löytöpaikka ja kiven & maansekaisia kumpareita 2 kpl, lk II
10. Halikko Yttelä - historiallisen ajan rakennuksen perustus, lk II
11. Salo Isokylä Klaavu - rautakautinen löytöpaikka, lk II
12. Salo Isokylä Kupila - rautakautinen asuin(?)paikka, lk II



(Fennia, Suuri Suomi-kartasto, 1979,
mk 1:250 000, ote)



Inventoinnissa 1989 löydetyt muinaisjäännökset Halikon kunnan
Märyn ja Yttelän kylien alueella

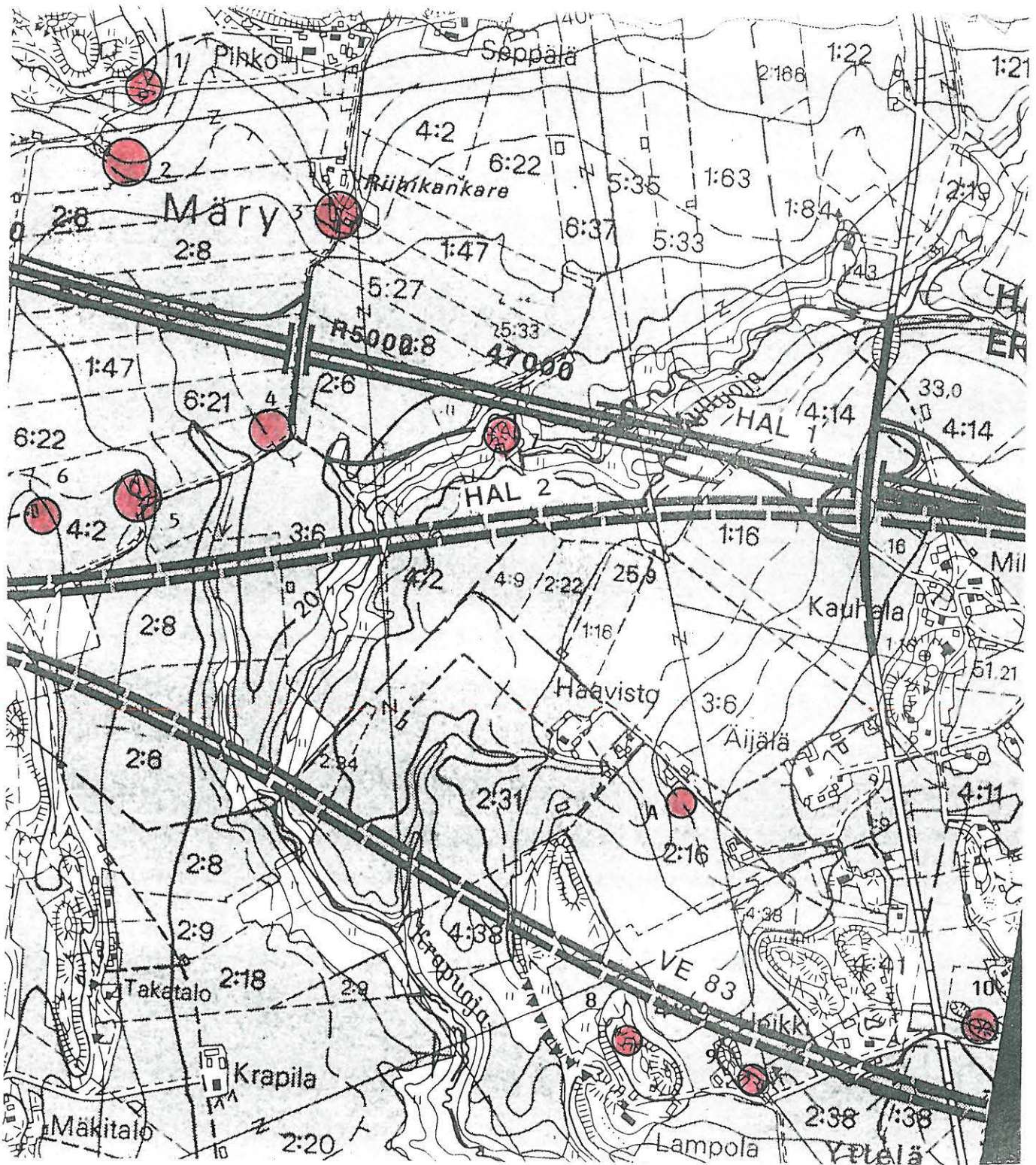


Inventoinnissa 1989 löydetyt muinaisjäännökset Salon kaupungin
Isokylän kylän alueella



(pk-ote 2021 09 Vaskio 1982)

1. Halikko Märy Kaakanmäki
 2. Halikko Märy Pihko
 3. Halikko Märy Riihikankare
 4. Halikko Märy Krapuoja
 5. Halikko Märy Munismäki
 6. Halikko Märy Asumettä
 7. Halikko Märy Myllyoja
 8. Halikko Yttelä Lampola 1
 9. Halikko Yttelä Lampola 2
 10. Halikko Yttelä
- A. Halikko Yttelä Haavisto



(TVL:n tiesuunnitelmakartta Moottoritie Turku - Helsinki välillä Paimio - Muurla, Vaihtoehdot, Kartta 1, mk 1:1000, 1989 [ote])

1. Halikko Märy Kaakanmäki - rautakautinen kalmisto lk II
 2. Halikko Märy Pihko - rautakautisia kuppikallioita 2 kpl lk I
 3. Halikko Märy Riihikankare - rautakautinen kalmisto lk II
 4. Halikko Märy Krapuoja - rautakautinen asuinpaikka
 5. Halikko Märy Munismäki - rautakautinen kuppikallio lk I
 6. Halikko Märy Asumettä - rautakautinen asuinpaikka lk II
 7. Halikko Märy Myllyoja - rautakautinen kuppikallio lk I
 8. Halikko Yttelä Lampola 1 - rautakautinen kuppikallio lk I
 9. Halikko Yttelä Lampola 2 - savitiivisteiden löytöpaikka lk II
 10. Halikko Yttelä - historiallisen ajan rakennuksen perustus lk II
- A. Ajoittamaton löytöpaikka

1. HALIKKO MÄRY KAAKANMÄKI

PK 2021 09 Vaskio

x 6702 66

y 2446 40

z n. 40

KUNTA: Halikko

KYLÄ: Märy

NIMI: Kaakanmäki

KOHDE: Rautakautinen polttokalmisto, lk II

TILA: Yli-Satuli Rn:o 2:8

MAANOMISTAJA v. 1990: Tuomiokunnassa ei korttia tällä Rn:olla

KOHTEEN KUVAUS: Kohde sijaitsee Halikon kirkosta noin 4 km luoteeseen ja Marttilasta Märyn kylän halki Halikon keskustaan vievän maantien (nro 224) länsipuolella. Löytöpaikka on Halikonjoen itäpuolella olevan Kaakanmäen kaakkoiskulmassa, jossa Pihkon tilan ohitse kulkeva peltotie haarautuu - toinen tie johtaa Klinkanmäkeen ja toinen Vässilään. Tien risteyksessä on lato, jonka pohjoispuolelle kaivamastani koekuopasta löydöt tulivat. Kaakanmäki on kallioinen ja paikoin jyrkkäpiirteinen mäki, jossa on siellä täällä kalliopaljastumia ja jonka kasvillisuudessa on havaittavissa pitkäaikainen kulttuurivaikutus. Kaakanmäen länsi-, etelä- ja itäpuolella avautuu varsin laaja peltoalue.

Koekuopan perusteella päätellen on löytöpaikalla hiilen- ja noensekainen maakerros sekä tiivis kiveys, mikä yhdessä löytöjen kanssa viittaa rautakautiseen polttokenttäkalmistoon. LÖYDÖT: KM 25378:1-2, niittinaula, saviastian paloja 6 kpl

2. HALIKKO MÄRY PIHKO

pk 2021 09 Vaskio

x n. 6702 54

y n. 2446 32

z 35

KUNTA: Halikko

KYLÄ: Märy

NIMI: Pihko

KOHDE: Kuppikallioita 2 kpl, lk I

TILA: Yli-Satuli 2:8

MAANOMISTAJA v. 1990: Tuomiokunnassa ei korttia tällä Rn:ol-
la.

KOHTEEN KUVAUS: Kohde sijaitsee Halikon kirkosta noin 4 km luoteeseen ja Marttilasta Märyn kylän halki Halikon keskustaan vievän maantien (nro 224) länsipuolella, siitä noin 1,5 km:n päässä. Löytöpaikkana on Halikonjoen länsipuolella olevan Kaakanmäen eteläpuolella sijaitsevat kaksi pienialaista kalliopaljastumaa. Nämä ovat Pihkon tilan ohi kulkevan ja Väsilään johtavan peltotien etelä- (ja itä-) puolella. Kuppikallioiden ympärillä avautuu sangen laaja peltoalue, erityisesti idässä, etelässä ja lännessä.

Pihkon kuppikallioista läntisemmästä tein seuraavat muistiinpanot: Kalliopaljastuma on laajuudeltaan noin 2x4 m ja kupit ovat pääasiassa sen korkeimmalla kohdalla. Kuppeja on yhteensä ainakin 21 ja niiden halkaisija on 4''*10 cm sekä syvyys 1''*4 cm.

Kuppikallio 1:stä arviolta parikymmentä metriä länteen sijaitsee toinen Pihkon kuppikalliosta, joista merkitsin muistiin seuraavat tiedot: Kalliopaljastuma on laakea - toisin kuin edellinen - jonka eteläreunalla on ainakin kaksi melko matalaa mutta selvää ja säännöllisen pyöreätä kuppia. Niiden halkaisija on 5 ja 8 cm ja syvyys 0,5 ja 1 cm. Poistin alueelta hieman turvetta, mutta en löytänyt useampia kuppeja.

3. HALIKKO MÄRY RIIHIKANKARE

pk 2021 09 Vaskio

x n. 6702 44

y n. 2446 74

z 32,5-35,0

KUNTA: Halikko

KYLÄ: Märy

NIMI: Riihikankare

KOHDE: Rautakautinen kalmisto tai/ ja asuinpaikka, lk II

TILA: Yli-Satuli Rn:o 2:8 & Yli-Heikkilä Rn:o 5:39 (ent. 5:33)

MAANOMISTAJA v. 1990: Tuomiokunnassa ei korttia tällä Rn:olla.

KOHTEEN KUVAUS: Kohde sijaitsee Halikon kirkosta noin 4 km luoteeseen ja Marttilasta Märyn kylän halki Halikon keskustaan vievästä maantiestä (nro 224) noin 1 km länteen. Löytöpaikka on Pihkomäen eteläpuolella oleva osittain kallioinen mäki, arvattavasti moreenimuodostuma, jonka ympärillä leviävät laajat peltoalueet. Länteen, Halikonjokeen siitä kertyy matkaa noin 1 km.

Riihikankareella on puolenkymmentä rakennusta eli siitä on huomattava osa rakennettu ja maaperä todennäköisesti ainakin osittain melko perusteellisesti sekoittunut. Sitä lännestä ja etelästä ympäröivällä peltoalueella oli peltomulta selvästi tummempaa kuin alueella yleensä ja siellä täällä oli hyvin tummaa nokista maata. Pellolta, em. alueilta noukin saviastianpaloja, savitiivistettä/palanutta savea ja savikiekon katkelman. Riihikankareelta on irtolöytönä rautakautinen ranerengas (KM , joka maanomistajan mukaan on löytynyt mäen lounaiskulmalla olevan perunakuopan läheltä. Löytöjen ja maaperän perusteella arvioiden paikalla on todennäköisesti kiinteä rautakautinen muinaisjäännös, mahdollisesti kalmisto tai asuinpaikka tai molemmat.

LÖYDÖT: KM 25379:1-3, saviastianpaloja 7 kpl, savikiekon katkelma, palanutta savea/savitiivistettä 11 palaa.

4. HALIKKO MÄRY KRAPUOJA

pk 2021 09 Vaskio
 x n. 6702 08
 y n. 2446 66
 z 22,5

KUNTA: Halikko

KYLÄ: Märy

NIMI: Krapuoja

KOHDE: Rautakautinen asuin(?)paikka, lk II

TILA: Seppälä Rn:o 4:2

MAANOMISTAJA v. 1990: Helena ja Timo Harkkila

KOHTEEN KUVAUS: Kohde sijaitsee noin 3 km Halikon kirkosta luoteeseen, Marttilasta Märyn kylän halki Halikon keskustaantievästä maantiestä (nro 224) noin 1 km länteen. Löytöpaikka on keskellä laajaa peltoaukeaa, matalalla kumpareella, jonka loivat rinteet viettävät kolmeen suuntaan (länteen, etelään ja itään). Tämän viljelyksellä olevan alueen halkaisee Pihkon tilalta Riihikankareen poikki Vässilään kulkeva kylätie, joka ylittää yhden Myllyojan - Krapuojan sivuhaaroista; löytöpaikka on em. kylätien ja sivuhaaran välissä. Löytökohdalta katsoen etelässä kiemurtelevaan Halikonjokeen - johon Krapuoja laskee pohjoisesta - on matkaa noin 1,3 km.

Kaikki artefaktit tulivat pintalöytöinä pellon pinnalta.

LÖYDÖT: KM 25380:1-4, saviastianpaloja 9 kpl, savikiekon katkelma, savitiivistettä 3 palaa, palanutta savea 6 palaa.

5. HALIKKO MÄRY MUNISMÄKI

pk 2021 09 Vaskio
 x 6701 92
 y 2446 42
 z 27,5

KUNTA: Halikko

KYLÄ: Märy

NIMI: Munismäki

KOHDE: Kuppikallio ja rautakautinen asuinpaikka/kalmisto (?),
 lk I ja II

TILA: Seppälä Rn:o 4:2

MAANOMISTAJA v. 1990: Helena ja Timo Harkkila

KOHTEEN KUVAUS: Kohde sijaitsee noin 3 km Halikon kirkosta luoteeseen ja Marttilasta Märyn kylän halki Halikon keskustaan vievästä maantiestä (nro 224) noin 1 km länteen. Löytöpaikka on keskellä laajaa peltoaukeata oleva mäntyjä kasvava pieni mäki ja sen vieressä, etelä- ja länsipuolella oleva pelto. Munismäki on Pihkon tilalta Riihikankareen poikki ja yhden Myllyojan - Krapuojan sivuhaaran yli kulkeva ja Vässiään johtavan kylätien länsipohjoispuolella oleva mäki. Kuppikallio on tämän mäen kaakkoiskulmassa oleva kalliopaljastuma, joka on aivan kylätien reunassa kiinni. Kuppikalliosta jonka on löytänyt tutkija Anna-Liisa Hirviluoto (suull. tied. Hirviluodolta elokuussa 1989), kirjoitin muistiin seuraavat havainnot: kupit ovat itä-länsi -suuntaisessa, pari metriä pitkässä ja metrin leveässä ja harjakkaassa kalliopaljastumassa, joka viettää kaakkoon. Kuppeja on kahdessa ryhmässä; kallion päällä niitä on 16 ja alaosassa 4 kpl, joten kuoppia on yhteensä ainakin 20. Poistin hieman sammalta, mutta en löytänyt sen alta kuppeja. Kuppien halkaisija on 4''*8 cm ja syvyys 1''*2 cm.

Munismäen etelä- ja lounaispuolelta löysin pellon pinnalta saviastian palan ja palanutta savea sekä pronssiesineen. A-L. Hirviluoto puolestaan on todennut mäen pohjoisosassa pienialaisen hiilen ja noensekaisen kulttuurikerroksen.

LÖYDÖT: KM 25381:1-4, valettu pronssihela, saviastian pala, palanutta savea 13 palaa, kuonaa 1 pala.

HUOMAUTUKSIA: Syyskuussa 1989 havaitsin, että yhteen Munismäen kuppikallion kupeista oli porattu reikä ja siihen pystytetty TVL:n mittapaalu.

6. HALIKKO MÄRY ASUMETTÄ

pk 2021 09 Vaskio
 x 6701 90
 y 2446 42
 z 27,5

KUNTA: Halikko

KYLÄ: Märy

NIMI: Asumettä

KOHDE: Rautakautinen asuin(?)paikka, lk II

TILA: Seppälä Rn:o 4:2

MAANOMISTAJA v. 1990: Helena ja Timo Harkkila

KOHTEEN KUVAUS: Kohde sijaitsee noin 3 km Halikon kirkosta luoteeseen ja Marttilasta Märyn kylän halki Halikon keskustaan vievästä maantiestä (nro 224) noin 1 km länteen. Löytöpaikka on keskellä laajaa peltoaluetta oleva pienialainen mäki, jossa on kalliopaljastumia ja yksi iso kuusi sekä heinälato mäen eteläpäässä. Mäen eteläpuolella on laajempi ja kalliainen mäki - sen pohjoisosaa kutsutaan Asumettäksi - jonka kaakkoispuolella on Vässilän kylä. Kohteesta on länteen Halikonjokeen matkaa noin 0,6 km.

Tein mäkeen pari lapionpistoa, mutta maannos vaikutti sekoituneelta enkä todennut siellä arkeologisesti kiinnostavaa kulttuurikerrosta. Sen sijaan mäen länsi- ja etelä- sekä erityisesti itäpuolelta poimin pintalöytöinä mm. saviastian paloja.

Artefaktien ja topografian perusteella arvioiden on mahdollista, että paikalla sijaitsee rautakautinen asuinpaikka.

LÖYDÖT: KM 25382:1-3, saviastian paloja 12 kpl, savitiivistettä 5 palaa (kaikissa puupainannetta), savikiekon katkelma.

7. HALIKKO MÄRY MYLLYOJA

pk 2021 09 Vaskio
x 6702 12
y 2447 02
z 10

KUNTA: Halikko

KYLÄ: Märy

NIMI: Myllyoja

KOHDE: Kuppikallio, lk I

TILA: Kotirinne Rn:o 6:37

MAANOMISTAJA v. 1990: Brynolf Lietzen

KOHTEEN KUVAUS: Kohde sijaitsee Halikon kirkosta runsaat 2 km pohjoiskoilliseen ja Marttilasta Märyn kylän halki Halikon keskustaan vievästä maantiestä (nro 224) noin 0,6 km länteen. Kuppikallio on keskellä laajaa peltoaukeaa Myllyojan etelärannalla vanhassa joenuomassa. paikalta on matkaa etelässä kiemurtelevaan Halikonjokeen noin 1,3 km.

Kupit, joita on 4 kpl, ovat loivasti luoteeseen viettävällä silokalliolla noin 20 m Myllyojan rannasta. Silokallio sijaitsee eräänlaisessa "kattilassa", puronotkelmassa, jossa muinaisen joen korkeat ja jyrkät rantapenkereet muodostavat alueelle luonnolliset rajat; näin se havu- ja lehtipuineen muodostaa muusta ympäristöstä - laajasta peltoalueesta - selvästi erottuvan maastonkohteen.

Kolmen kupin halkaisija on 5-6 cm ja syvyys 1 cm; 1 on pienempi ja epäselvempi. Poistin alueelta hieman turvetta, mutta en löytänyt useampia kuppeja.

Aivan ojan rantaan ulottuvasta kalliopaljastumasta on räjäytetty peltotien levyinen kohta, mutta kuitenkin huomattavasti alempana kuppikalliosta, joten se ei ole erityisemmin muuttanut kokonaisuutta.

8. HALIKKO YTTTELÄ LAMPOLA 1

pk 2021 09 Vaskio
x 6701 04
y 2447 32
z 45

KUNTA: Halikko

KYLÄ: Yttelä

NIMI: Lampola 1

KOHDE: Kuppikallio, lk I

TILA: Lampola Rn:o 4:48 (ent. 4:39)

MAANOMISTAJA v. 1990: Tuomiokunnassa ei korttia Rn:olla 4:48

KOHTEEN KUVAUS: Kohde sijaitsee noin 2 km Halikon kirkosta pohjoisluoteeseen ja Marttilasta Märlyn kylän halki Halikon keskustaan vievästä maantiestä noin 0,6 km länteen. Paikka on Lampolan tilan pohjoispuolella olevan kallion korkeimmalla kohdalla. parinsadan metrin päässä etelässä virtailee Halikonjoki, johon Krapuoja laskee juuri Lampolan kohdalla.

Po. Kuppeja on 2 kpl ja ne ovat muodoltaan säännöllisen pyöreitä sijaiten kallion korkeimmalla kohdalla vieretysten.

HUOMAUTUKSIA: Lampolan tilan ympäriltä on tehty muutamia rautakautisia löytöjä (x n. 6701 04, y n. 447 34). Löytöpaikat ovat Halikonjoen rinteessä ja 200 m talosta pohjoiseen sekä tilan puutarhassa. Löytönumerot KM 2811:1-2, 3316:13-14, 3316:17.

9. HALIKKO YTTELÄ LAMPOLA 2

pk 2021 09 Vaskio
x 6700 98
y 2447 56
z 40

KUNTA: Halikko

KYLÄ: Yttelä

NIMI: Lampola 2

KOHDE: Savitiivistein löytöpaikka lk II

TILA: Lampola Rn:o 4:48 (ent. 4:39)

MAANOMISTAJA v. 1990: Tuomiokunnassa ei korttia Rn:olla 4:48

KOHTIEN KUVAUS: Kohde sijaitsee noin 2 km Halikon kirkosta pohjoisluoteeseen ja Marttilasta Märlyn kylän halki Halikon keskustaan vievästä maantiestä (nro 224) noin 300 m länteen. Löytöpaikka on Lampolan tilan ja Heikin tilan välissä olevassa pienessä ja kallioisessa mäessä, josta on matkaa sen eteläpuolella mutkitteluvaan Halikonjokeen noin 400 m. Mäkeä, jossa on muuntaja ja pari latoa, ympäröivät joka puolelta varsin laajat peltoalueet. Tämän kallioisen moreenimäen kaakkoiskulmalla on ainakin kaksi kiven- ja maansekaista kumpareta, halkaisijaltaan alle 5 m. Toiseen kaivetusta koekupasta tuli runsaasti savitiivistettä. Maakiven (koko 1x2x0,5 m) viereen kaivamastani koekuopasta kirjoitin muistiin seuraavat havainnot: Turpeen paksuus 15 cm, jonka alta hyvin tumma hiilen, noen, humuksen ja kivennäismaan sekainen kulttuurikerros paksuudeltaan 50 cm, jossa pään ja nyrkin kokoisia kiviä; näistä osa rapautuneita. Maakivestä noin 5 m itään on toinen kiven- ja maansekainen kumpare, jossa oli havaittavissa voimakkaan palamisen jälkeä, mm. hiekaksi rapautuneita kiviä; kulttuurikerroksen paksuus 20 cm.

LÖYDÖT: KM 25383:1-2, savitiivistettä 37 palaa, saviesineen(?) katkelma

HUOMAUTUKSIA: Lähilöydöistä ks. kohteen nro 8. kohtaa "huomautuksia".

10. HALIKKO YTTELÄ

pk 2021 09 Vaskio
 x 6701 12
 y 2447 94
 z 40

KUNTA: Halikko

KYLÄ: Yttelä

NIMI: -

KOHDE: Historiallisen ajan rakennuksen perustus, lk II

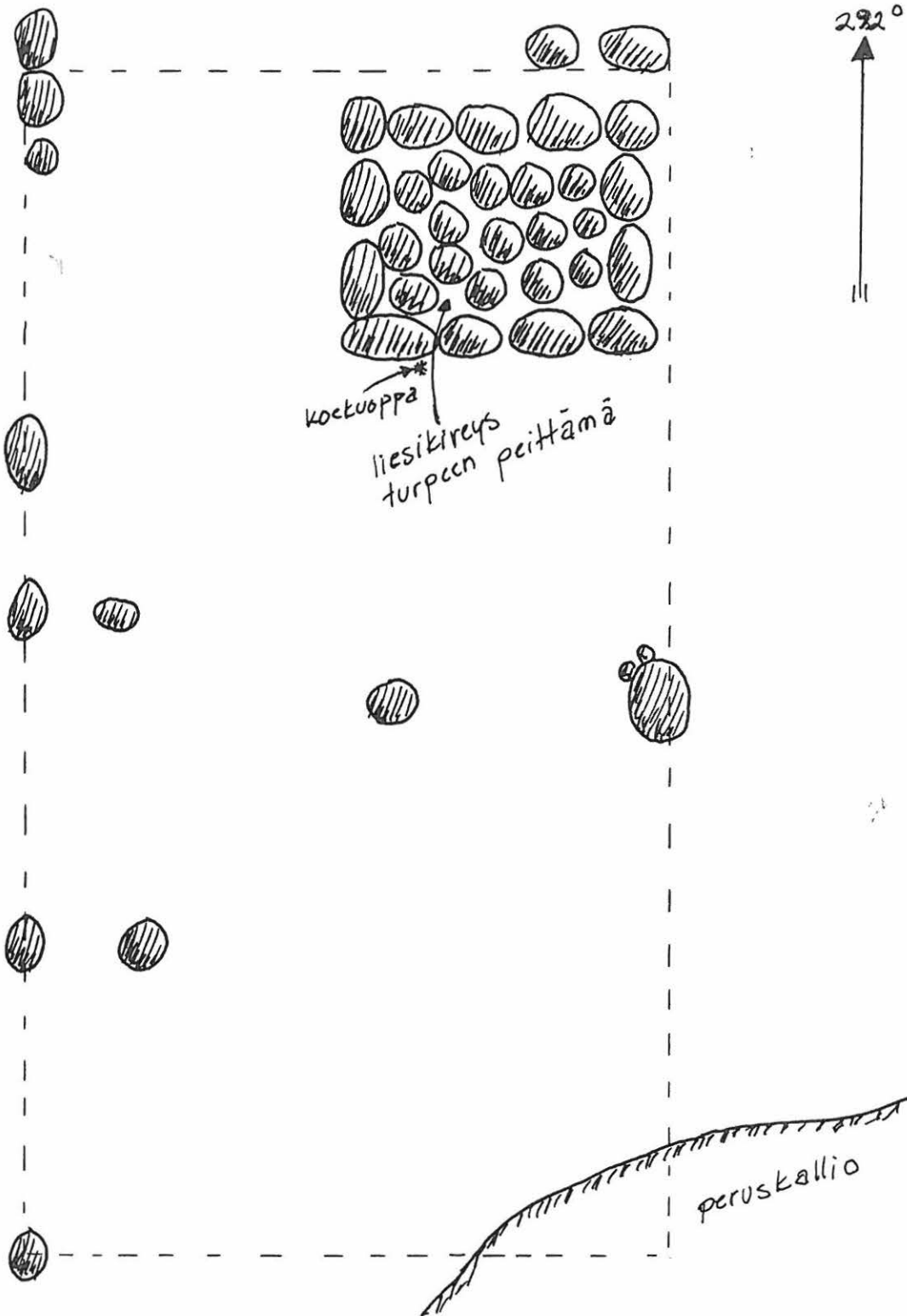
TILA: Haavisto-Heikki Rn:o 2:38

MAANOMISTAJA v. 1990: Risto Laukkanen

KOHTEEN KUVAUS: Kohde sijaitsee Halikon kirkosta noin 2 km pohjoisluoteeseen ja Marttilasta Märyn kylän halki Halikon keskustaan vievästä maantiestä nro 224 noin 50 m itään. Paikka on peltoalueella oleva pieni puuton mäki, jossa on kallio-paljastumia; siitä luoteeseen noin 20 m on toinen vielä pienempi kalliomuodostuma.

Merkitsin kohteesta muistiin seuraavat tiedot: Halkaisija noin 5 x 10 m, selvä seinäaluskiveys (kivien halkaisija noin 30 cm, vain yksi isompi, jonka halkaisija noin 60 cm). Yhdessä nurkassa tulisija (uuni tai liesi), kooltaan 2,4x2,0x0,7 m, syrjälleen asetetut reunakivet harmaakivistä, joita tuettu ulkopuolelta pienemmillä kivillä (reunakivien koko noin 40x50 - 60x70 cm); tiiltä en havainnut käytetyksi. Kaivoin tulisijan viereen koekuopan (halk. 20x20 cm), jossa näkyi nyrkinko-koisia rapautuneita kiviä, hiiltä ja nokea - näiden alla peruskallio. Kevyellä näytteenottokairalla tutkin tulisijan keskustaa saaden selville, että myös siellä oli tummaa maata ja jotain punaista kivennäispitoista materiaalia, mahdollisesti punaiseksi palanutta hiekkaa (tuskin kuitenkaan tiiltä).

Rakennuksen jäännöstä ei ole inventoinnissa tehtyjen havaintojen perusteella mahdollista ajoittaa, mutta seinäaluskiveys ja tulisijan rakenne viittaavat lähinnä historiallisen ajan alkupuolelle.

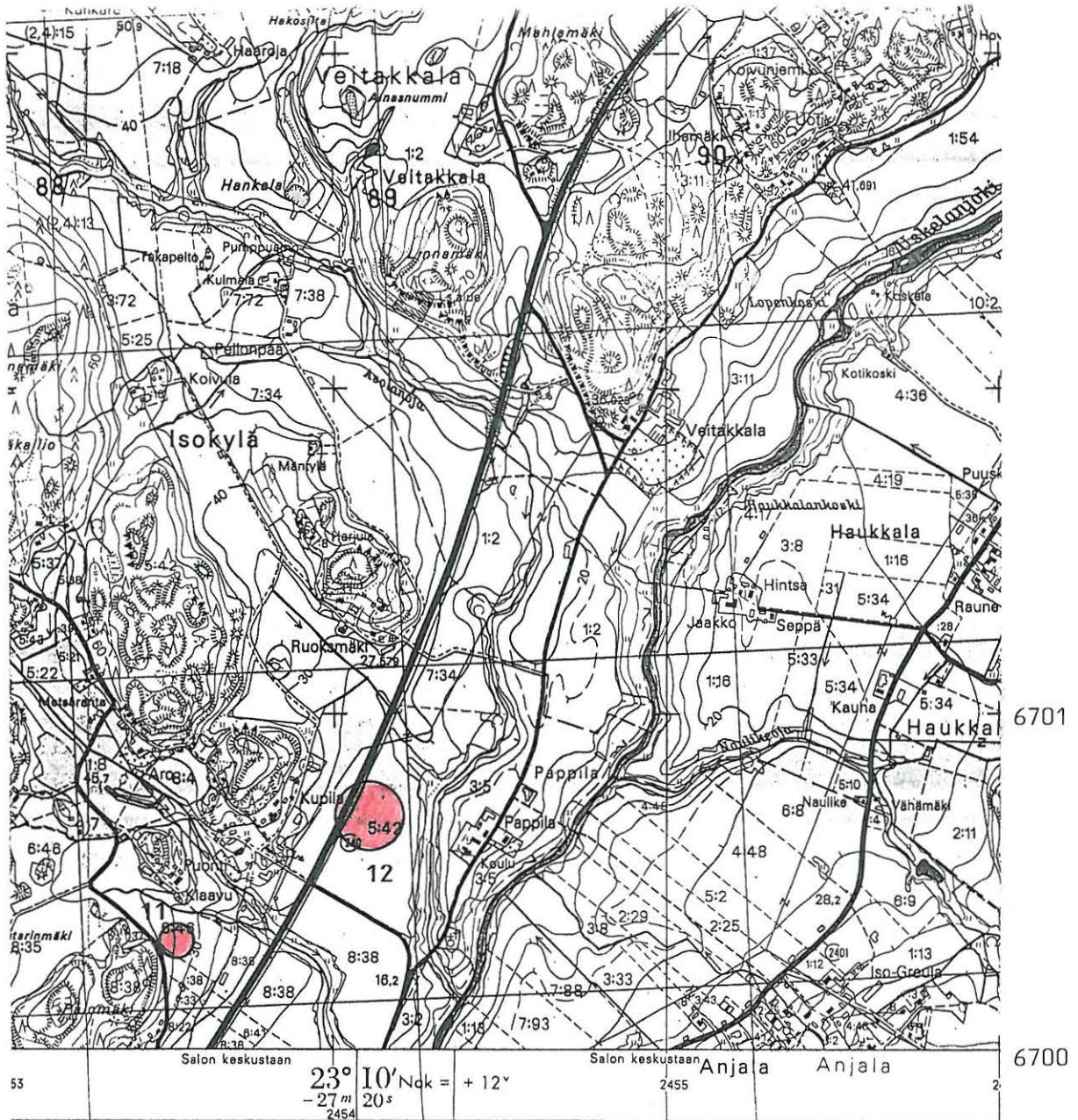


Kohde nro 10. Halikko Yttelä

Luonnospiirros rakennuksenperustuksesta

mk 1:50  1 m

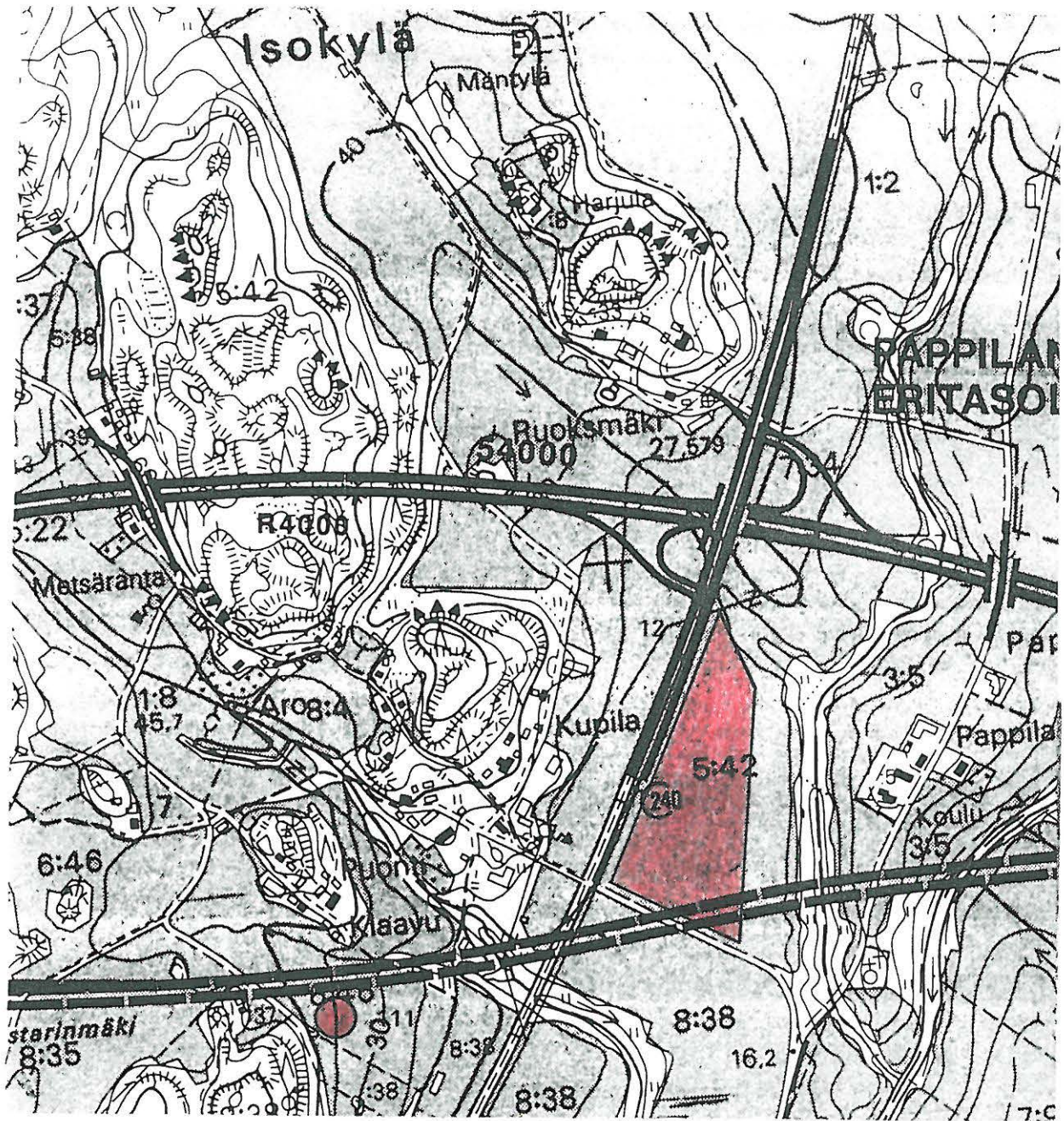
Piirt. H. Poutiainen 1989



(pk-ote 2021 12 Pertteli 1982)

11. Salo Isokylä Klaavu - rautakautinen löytöpaikka lk II

12. Salo Isokylä Kupila - rautakautinen asuinpaikka lk II



(TVL:n tiesuunnitelmapartta Moottoritie Turku - Helsinki välillä Paimio - Muurla, Vaihtoehdot, Kartta 1, mk 1:1000, 1989, [ote])



11. Salo Isokylä Klaavu - rautakautinen löytöpaikka lk II



12. Salo Isokylä Kupila - rautakautinen asuinpaikka lk II

11. SALO ISOKYLÄ KLAAVU

pk 2021 12 Pertteli
x 6700 32
y 2453 50
z 35

KUNTA: Salon kaupunki

KYLÄ: Isokylä

NIMI: Klaavu

KOHDE: Rautakautinen löytöpaikka, lk II

TILA: Klaavu Rn:o 6:46

MAANOMISTAJA v. 1990: Tuomiokunnassa ei korttia Rn:olla 6:46

KOHTEEN KUVAUS: Kohde sijaitsee Halikon kirkosta noin 4,5 km itäkoilliseen ja Salosta Somerolle johtavasta maantiestä (nro 240) noin 300 m länteen. Löytöpaikka Palomäen ja Uskelanjokeen laskevan Myllyojan eteläisen sivuhaaran välissä; itään, Uskelanjokeen on paikalta matkaa noin 1 km. Löydöt tulivat pintalöytöinä pellolta.

LÖYDÖT: KM 25384:1-3, rautaveitsen katkelma, saviastian pala, palanutta savea yksi pala.

12. SALO ISOKYLÄ KUPILA

pk 2021 12 Pertteli
 x 6700 50 - 92
 y 2453 96 - 2454 16
 z 15 - 20

KUNTA: Salo

KYLÄ: Isokylä

NIMI: Kupila

KOHDE: Rautakautinen asuin(?)paikka, lk II

TILA: Kupila Rn:o 5:50 (ent. 5:42)

MAANOMISTAJA v. 1990: Tuomiokunnassa ei(?) korttia Rn:olla
 5:50

KOHTEEN KUVAUS: Kohde sijaitsee Halikon kirkosta noin 5 km itäkoilliseen ja Salosta Somerolle johtavasta maantiestä (nro 240) itään, osittain aivan sen vieressä. Löytöalue on osa laajasta peltoaukeasta, jonka halki Uskelanjoki virtaa po. kohteen itäpuolella. Lähellä löytöalueen itäreunaa kulkee vähävetinen, mutta varsin syvässä uomassa lirisevä Asolanoja. Artefaktit löytyivät pintalöytöinä tasaisen halmeella olleen pellon pinnalta; maaperä on lähinnä hiesua. Löytöjen (mm. niittinaula, saviastianpaloja, savikiekon katkelmia, palanutta savea, savitiivistettä?) ja topografian perusteella arvioiden saattaa alueella olla yksi tai useampia rautakautisia asuinpaikkoja, mutta ottaen huomioon maaperän sekä lähistöltä aiemmin saadut rautakautiset irtolöydöt ei ruumiskalmiston mahdollisuuttakaan kenties kannattaisi unohtaa.

LÖYDÖT: KM 25385:1-6, niittinaula, naulan katkelma, saviastian paloja 9 kpl, savikiekon katkelmia 4 kpl, palanutta savea 15 palaa, piitä yksi kpl.

YHTEENVETO

Inventoinnissa todettiin Halikon ja Salon alueella kuusi (6) kiinteää muinaisjäännöstä ja kuusi (6) esihistoriallisten artefaktien löytöpaikkaa, joista neljällä artefakteja oli niin runsaasti, että ne viittaavat vähintään neljään kiinteään muinaisjäännökseen; nämä sijaitsevat peltoalueilla ja niiden pintakerrokset lienevät sekoittuneet maanmuokkauksen yhteydessä, mutta alemmat kerrokset mahdollisesti säilyneet ehjinä. Inventoinnin yhteydessä tarkastettiin ja dokumentoitiin yksi tielinjausten lähellä sijaitseva jo aiemmin tunnettu muinaisjäännös.

Kaikki em. 12 kohdetta sijaitsevat suunnitellun moottoritien linjan eri linjausvaihtoehtojen läheisyydessä. Ne muodostavat yhdessä jo aiemmin lähialueilta tunnettujen muinaisjäännösten kanssa merkittävät esihistorialliset muinaisjäännöskokonaisuudet ollen osa arvokasta ja suojelunarvoista kulttuurimaisemaa. Tämän vuoksi tulisi mielestäni mahdollisuuksien mukaan pohtia keinoja siirtää moottoritietä kulkemaan Märyn kylätajaman pohjoispuolelta. Mikäli kuitenkin päädytään linjaukseen, joka kulkee em. muinaisjäännösten läheisyydestä, alueella tulisi ennen rakennustöiden aloittamista suorittaa perusteellisempia arkeologisia kenttätutkimuksia mm. muinaisjäännösten laajuuden selvittämiseksi.

Inventointia tulisi lisäksi jatkaa erityisesti Muurlan ja Perttelin suunnalla moottoritielinjauksen osalta, koska mm. Muurlassa Ruotsalan alueelta tunnetaan lukuisia esihistoriallisia muinaisjäännöksiä ja irtolöytöpaikkoja.

Helsingissä 29.3.1990

Hannu Poutiainen

NEGATIIVILUETTELO

KUVA

1. Halikko Märy Munismäki. Kuppikallio. Taustalla Märy Asumettä, koillisesta. F 80128
2. Halikko Märy Munismäki. Kuppikallio, pohjoisesta. F 80129
3. Halikko Märy Pihko. Kuppikallio 1, pohjoisesta. F 80130
4. Halikko Märy Kaakanmäki. Polttokalmisto, koekuoppa teikin kohdalla. Taustalla Riihikankare, lännestä. F 80131
5. Halikko Märy Myllyoja. Kuppikallio, pohjoisesta. F 80132
6. Halikko Märy Riihikankare. Rautakautinen asuinpaikka/kalmisto? ja löytöpaikka, etelästä. F 80133
7. Halikko Märy. Yleiskuva rautakautisista kohteista, koillisesta. F 80134
8. Salo Isokylä Kupila. Rautakautinen asuinpaikka(?), lounaasta. F 80135
9. Sama kuin e., kaakosta. F 80136
10. Salo Isokylä Klaavu. Rautakautinen löytöpaikka, kaakosta. F 80137
11. Halikko Yttelä. Historiallisen ajan rakennuksenperustus kaakosta. F 80138
12. Sama kuin ed. F 80139





Hankela

Innamäki

Isokylä

PAPPILAN 1:2
ERTASOLIITTYMA

Pappilampi

Pappila

R4000

Ruokamäki
24000 27579

A108:4

Kupila

5:42

Puonti

Klaayu

Koulu
3:5

2:29

8:38

8:38

7:88

3:33

8:38

8:33

8:38

16.2

3:2

1:13

7:93

7:93

8:22

8:38

6:41

8:38

6:4

3:2

1:13

7:93

7:94

8:38

8:22

22:38

6:4

6:20

3:2

4:48

1:13

4:48

7:94

MT240

240

Seppä

TURKU - HELSINKI -MOOTTORITIELINJAN INVENTOINTI

Kuva- ja negatiiviluettelo

Kuva Neg.

- 1 80128 Halikko Märy Munismäki. Kuppikallio. Taustalla Asumettä, Koillisesta.
- 2 80129 Halikko Märy Munismäki. Kuppikallio. Pohjoisesta.
- 3 80130 Halikko Märy Pihko eli Klinkanmäki. Kuppikallio. Taustalla Munismäki (keski.) ja Asumettä (oik.), Pohjoisesta.
- 4 80131 Halikko Märy Kaakanmäki. Mahd. polttokalmisto. Taustalla Riihikankare. Lännestä.
- 5 80132 Halikko Märy Myllyoja. Kuppikallio (kuvassa kesk.). Pohjoisesta.
- 6 80133 Halikko Märy Riihikankare. Rautakautinen löytöpaikka. Taustalla Kaakanmäki (kesk.) ja Klinkanmäki eli Pihko (vas.). Etelästä.
- 7 80134 Halikko Märy. Yleiskuva rautakautisista kohteista: 1) Kaakanmäki 2) Pihko eli Klinkanmäki 3) Riihikankare 4) Krapuoja 5) Munismäki 6) Asumettä 7) Myllyoja
- 8 80135 Salo Isokylä Kupiala. Rautakautinen löytöpaikka. Lounaasta.
- 9 80136 Salo Isokylä Kupiala. Rautakautinen löytöpaikka. Kaakosta.
- 10 80137 Salo Isokylä Klaavu. Rautakautinen löytöpaikka. Kaakosta.
- 80138 Halikko Yttelä. Historiallisen ajan rakennuksenperustus. Kaakosta.
- 11 80139 Halikko Yttelä. Historiallisen ajan rakennuksenperustus. Kaakosta.
- 12 80162 ✓ Kaarina Hulkkio Tikantontti. Pronssikautinen röykkiö. Kuvassa vas. Anna-Liisa Hirviluoto. Idästä.
- 13 80163 ✓ Kaarina Hulkkio Tikantontti. Pronssikautinen röykkiö. Kuvassa vas. Anna-Liisa Hirviluoto. Idästä.

TURKU - HELSINKI

MOOTTORITIELINJAN INVENTOINTI

H. POUTIAINEN 1989



1. HALIKKO MÄRY MUNISMÄKI.
KUPPIKALLIO. TAUSTALLA ASUMETTA. KOILLISESTA

F. 80128



2. HALIKKO MÄRY MUNISMÄKI. KUPPIKALLIO.
POHJOISESTA.

F. 80129

H. POUTIAINEN 1989



F. 80130

3. HALIKKO MÄRY
 KLINKANMÄKI* KUPPI-
 KALLIO. - TAUSTALLA
 MUNISMÄKI (EESK.) JA
 ASUMETTA (OIK.)
 POHJOISESTA.
 * = PIKKO



F. 80131

4. HALIKKO MÄRY
 KAAKANMÄKI. MAHD-
 POLTTOKALMISTO.
 TAUSTALLA RUIHI-
 KANLARE. LÄNNESTÄ.



F. 80132

5. HALIKKO MÄRY
 MULLYOJA. KUPPIKALLIO.
 (KUVASSA KESKELLÄ)
 POHJOISESTA.

F. 80133



6. HALIKKO MÄRY
RIIHIKANKAHE. RAUTAK.
LÖYTÖPAIKKA - TRUSTALLA
KAAKANMÄKI (KESK.) JA
KLINENMÄKI (VAS.)
ETELÄSTÄ.

F. 80134



7. HALIKKO MÄRY. YLEISKUVA
RAUTAKAUTISISTA KOHTEISTA
1. KAAKANMÄKI
2. PIHLO ELI KLINENMÄKI
3. RIIHIKANKAHE
4. KRAPUOJA
5. MONISMÄKI
6. ASUMETTA
7. MYLLYDJA

F. 80135



8. SALO OSOKYLÄ
KUPIALA. - RAUTA-
KAUTINEN LÖYTÖPAIKKA.
LÖUNASTA.



F. 80136

9. SALO JSOKYLÄ
 KUPIALA. - RAUTA -
 KAUTINEN LÖYTÖPAIKKA.
 KAAKOSTA.



F. 80137

70. SALO JSOKYLÄ KLAUVU.
 RAUTAKAUTINEN LÖYTÖ-
 PAIKKA. - KAAKOSTA.



F. 80139

77. HALIKKO YTTELÄ.
 HIST. AJAN RAKENNUKSEN
 PERUSTUS.
 KAAKOSTA.



12. Kaarina Hulkkio Tikantontti. F. 80162
Pronssikautinen räyökkiö. - Kurassa vas.
Anna-Liisa Hirviluoto. Idästä



73. Sama kuin ed.

F. 80163

TURKU - HELSINKI -MOOTTORITIELINJAN ARKEOLOGINEN INVENTOINTI 1989
VÄLILLÄ PAIMIO - MUURLA.

Alustava raportti.

Inventoinnissa todettiin Halikon ja Salon alueella kuusi (6) kiinteää muinaisjäännöstä ja kuusi (6) esihistoriallisten artefaktien löytöpaikkaa, joista neljällä artefakteja oli niin runsaasti, että ne viittaavat vähintään neljään kiinteään muinaisjäännökseen; nämä sijaitsevat peltoalueella ja niiden pintakerrokset lienevät maanmuokkauksen yhteydessä sekoittuneet, mutta alemmat kerrokset mahdollisesti säilyneet ehyinä. Inventoinnin yhteydessä tarkastettiin ja dokumentoitiin kaksi tielinjausten läheisyydessä sijaitsevaa aiemmin tunnettua muinaisjäännöstä. Olosuhteet inventointiin eivät olleet sen paremmin alkukesällä kuin syksylläkään erityisen soveliaat, ja alue oli myös topografiansa puolesta hankala tutkittava; tämän takia on todennäköistä, että inventoinnissa löydettiin ainoastaan osa tutkimusalueella olevista muinaisjäännöksistä.

Todetut kiinteät muinaisjäännökset ja esihistoriallisten artefakttien löytöpaikat:

- 1) HALIKKO MÄRY KAAKANMÄKI
 - koekuopasta saviastianpaloja, rautainen niittinaula; tiivis kiveys hiilen- ja noensekainen maakerros
 - tulkinta: rautakautinen polttokalmisto, lk II
- 2) HALIKKO MÄRY PIHKO KUPPIKALLIO I JA II
 - pienialaisia kalliopaljastumia, joissa nk. uhrikuoppia
 - rautakautisia kiinteitä muinaisjäännöksiä, lk I
- 3) HALIKKO MÄRY RIIHIKANKARE
 - peltoalueelta saviastianpaloja ja palanutta savea/savitiivistettä
 - mäestä löytynyt aikoinaan rautakautinen koru
 - tulkinta: todennäköinen rautakautinen kiinteä muinaisjäännös, ilmeisesti kalmisto tai asuinpaikka tai mahdollisesti molemmat

- 4) HALIKKO MÄRY KRAPUOJA
 - peltoalueelta saviastianpaloja, savitiivistettä, palanutta savea
 - tulkinta: rautakautinen kiinteä muinaisjäännös, mahdollisesti asuinpaikka, lk II
- 5) HALIKKO MÄRY MUNISMÄKI
 - kalliopaljastumassa nk. uhrikuoppia
 - mäkeä ympäröivällä peltoalueella saviastianpaloja, pronssiesineen katkelma
 - mäen pohjoispäässä Anna-Liisa Hirviluoto todennut hiilen- ja noen- sekaisen kulttuurikerroksen
 - kalliopaljastuma kuoppineen rautakautinen kiinteä muinaisjäännös (lk I) ja mäki ja sen läheisyydessä oleva peltoalue mahdollinen kiinteä muinaisjäännös (asuinpaikka ja/tai kalmisto) lk II
- 6) HALIKKO MÄRY ASUMETTÄ
 - pienialaisen mäen ympäröstä, peltoalueelta saviastianpaloja, savitiivistettä, palanutta savea
 - tulkinta: rautakautinen kiinteä muinaisjäännös, mahdollisesti asuinpaikka, lk II
- 7) HALIKKO MÄRY MYLLYOJA
 - pienialaisen silokallion pinnalla nk. uhrikuoppia; sijaitsee eräänlaisessa "kattilassa" puronotkelmassa, jossa muinaisen joen penkereet muodostavat alueelle luonnolliset rajat, joten se havu- ja lehtipuineen muodostaa muusta ympäristöstä - laajasta pelto- alueesta - selvästi erottuvan maastonkohteen
 - tulkinta: rautakautinen kiinteä muinaisjäännös (silokallio kuppeineen) ja mahdollisesti uhrilehto, lk I
- 8) HALIKKO YTTELÄ LAMPOLA I
 - kallioalueella, sen korkeimmalla kohdalla nk. uhrikuoppia, lk I
- 9) HALIKKO YTTELÄ LAMPOLA II
 - kallioisen moreenialueen eteläosassa ainakin kaksi kiven- ja maansekaista kumpareta; toiseen kaivetusta koekuopasta, maakiven kupeesta noin 0.5 m paksu rapautuneita kiviä, hiltä ja nokea sisältävä maannos, josta erittäin runsaasti savitiivistettä lk II
- 10) HALIKKO YTTELÄ
 - pienen kallioisen mäen päällä, kalliopohjalla rakennuksen kiviperustukset ja uuni/liesi
 - tulkinta: historiallisen ajan rakennuksenjäännös, lk II
- 11) SALO ISOKYLÄ KLAAVU
 - peltoalueelta saviastianpaloja, palanutta savea, rautainen nuolenkärki
 - tulkinta: mahdollinen rautakautinen kiinteä muinaisjäännös lk II
- 12) SALO ISOKYLÄ KUPILA
 - peltoalueelta noin 100 x 200 x 500 m:n laajuiselta alalta saviastianpaloja, savitiivistettä
 - löytöalueen läheisyydessä sijaitsevasta Ruoksmäestä ja sen lipeiltä useita rautakautisia ns. irtolöytöjä
 - tulkinta: rautakautinen kiinteä muinaisjäännös lk II

Kaikki em. kaksitoista kohdetta sijaitsevat suunnitellun moottoritielinjan eri linjausvaihtoehtojen läheisyydessä. Ne muodostavat yhdessä jo aiemmin lähialueilta tunnettujen muinaisjäännösten kanssa merkittävät esihistorialliset muinaisjäännöskokonaisuudet ollen osa arvokasta ja suojelunarvoista kulttuurimaisemaa. Tämän takia tulisi mielestäni mahdollisuuksien mukaan pohtia keinoja siirtää moottoritietä kulkemaan Märyn kylätaajaman pohjoispuolelta. Mikäli kuitenkin päädytään linjaukseen, mikä kulkee em. muinaisjäännöskohteiden läheisyydestä alueella tulisi ennen rakennustöiden aloittamista suorittaa perusteellisempia arkeologisia kenttätutkimuksia mm. muinaisjäännösten laajuuden selvittämiseksi. Lisäksi tulisi inventointia jatkaa erityisesti Muurlan ja Perttelin suunnalla moottoritielinjauksen osalta.

Helsinki 24.10.1989


Hannu Poutiainen

KARTTALIITTEET 2 kpl: Otteet TVH:n suunnitelmakartasta Moottoritie
Turku - Helsinki välillä Paimio - Muurla
Vaihtoehdot
Kartta 1
1:10000