

MUURLA JÄRVI JA RUOTSALA:
VT 1 moottoritielinjauksen inventointi
1994

Nina Strandberg

MUURLA JÄRVI JA RUOTSALA
MOOTTORITIELINJAN VT 1 INVENTOINTI

Museovirasto/arkeologian osaston
Inventoija: HuK Nina Strandberg

Moottoritielinjaa Helsinki-Turku on inventoitu aikaisemmin vuodesta 1987 lähtien. 1994 inventoinnin kohteena oli Muurlan Ruotsala ja Järvi. Moottoritielinjauksen välittömästä vaikutuspiiristä tunnetaan useita kivilautisia asuinpaikkoja ja irtolöytöjä niin että maastoinventointi katsottiin tarpeelliseksi suorittaa.

Inventoinnissa havaittiin 11 kohdetta joista viisi on epävarmaa. Esihistoriallisiksi luokiteltavista paikoista kolme oli aikaisemmin tuntematonta, yksi niistäkin sijaitsi vanhan asuinpaikan välittömässä läheisyydessä.

Löydöt: KM 28675-28684

Tutkimuskustannukset: Tielaitos Turun tiepiiri 23 000mk

Tutkimusraportti: N. Strandberg 17.2.1995, museoviraston ark.
os. top. ark. 6, 4,

MUURLA RUOTSALA JA JÄRVI: VT 1 MOOTTORITIELINJAUKSEN
INVENTOINTI 1994

SISÄLLYS

1. JOHDANTO	2
2. INVENTOINNIN SUORITUS JA LÄHTÖKOHDAT	4
3. KOHTEET TIELINJALLA JA SEN VÄLITTÖMÄSSÄ LÄHEISYYDESSÄ	4
3.1 Muurla Järvi Koivisto (1)	7
3.2 Muurla Järvi Mөлkkäri (2)	10
3.3 Muurla Ruotsala Laurila (3)	13
3.4 Muurla Ruotsala Hentu (4)	16
3.5 Muurla Ruotsala Laurilanpelto (5)	19
3.6 Muurla Ruotsala Knaapi (6)	22
3.7 Muurla Ruotsala Hietämäki (7)	25
3.8 Muurla Ruotsala Kuturämäki a (8)	28
3.9 Muurla Ruotsala Kuturämäki b (9)	31
3.10 Muurla Ruotsala Viisas (10)	34
3.11 Muurla Järvi Hossanummi(11)	37
4. KOHTEET TIELINJAN ULKOPUOLELLA	40
5. YHTEENVETO	40
NEGATIIVILUETTELO	41
DIALUETTELO	42
VALOKUVATAULUT	43

1. JOHDANTO

Syksyllä 1994 tehty inventointi Muurlan Ruotsalassa ja Järvenkylässä liittyi Tielaitos Turun tiepiirin VT 1 - moottoritien Muurlan osuuden linjaukseen. Vuonna 1994 suunnitelmakartan mukaan linjaus olisi kulkenut muinaismuistolain rauhoittamien kiinteiden muinaisjäännösalueitten yli tai aivan vierestä ja koska alueella oli lisäksi runsaasti kivikautisia irtolöytöjä, katsottiin maastoinventointi tarpeelliseksi.

Inventoinnin valmistelun ja maastotyön syyskuussa 1994 ja jälki-työt talvella 1995 teki allekirjoittanut. Maastoinventointi tapahtui 26-30.9.1994. Rahoittaja oli Tielaitos Turun tiepiiri ja rahaa oli käytettävissä 23 000 mk.

Inventointiolosuhteet olivat melko huonot, kaksi päivää myrskyisi, yhtenä päivänä satoi koko päivän, yhtenä osan päivää, yksi päivä oli sateeton. Koska maastotyö oli mitoitettu kestäväksi yhden viikon, työmenetelmäksi jäi mahdollisten maanpäällisten rakenteitten kartoitus ja pintapoiminta, koepistoihin tai -kuoppiin ei aikaa jäänyt. Pintapoimintaakin tosin haittasi erittäin kova, äärettömän puuskittainen ja oikukas tuuli, joka toi tullessaan milloin lyhyt-, milloin pitkäkestoisemman mutta aina runsaan sateen. Linjaus käveltiin läpi kokonaan, otollisimmat paikat kävin vielä tarkastamassa toistamiseen.

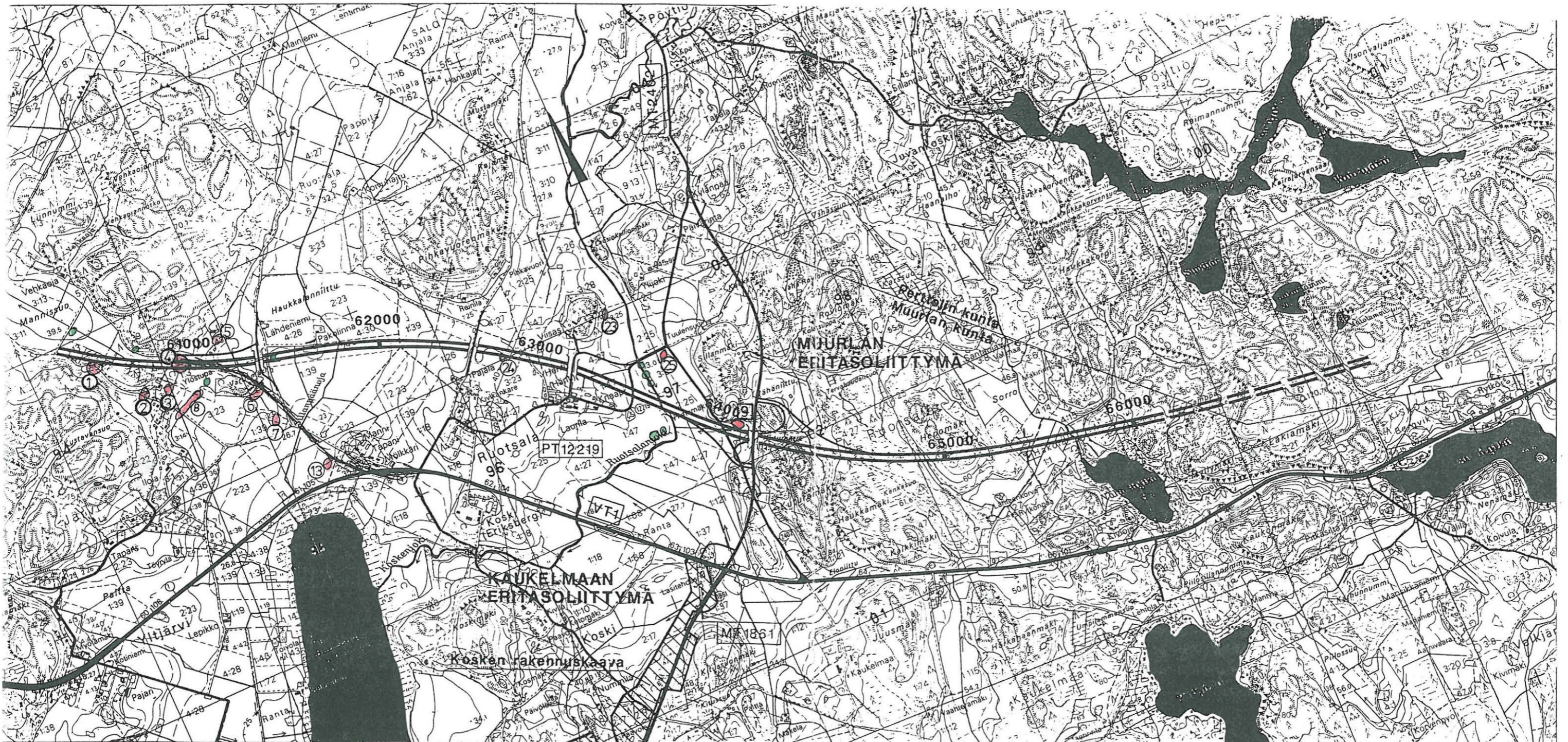
Nina Strandberg

Kartta 1

MUURLA JÄRVI JA RUOTSALA 1994
tielinjan välittömässä vaikutuspiirissä aikaisemmin tiedossa
olleet irtolöydöt ja asuinpaikat

pohjana käytetty suunnitelmakarttaa Turku-Helsinki välillä
Paimio-Muurla, plv 60700-67000
1:20 000

- irtolöytö
- kivikautinen asuinpaikka numeroineen
- ① Huurre 1963
- ⑨ Schulz 1992



2021 11 SALO 2023 02 MUURLA

2. INVENTOINNIN SUORITUS JA LÄHTÖKOHDAT

Inventoinnin lähtökohtana oli selvittää 1994 keväällä voimassa olleen tielinjauksen alle jäävillä mailla olevat, inventoinnin avulla selvitettävissä olevat muinaisjäännökset. Linjausvaihtoehtoja oli siinä vaiheessa yksi. Muurlan Järven siinä osassa, missä inventointia tehtiin, tielinjan pituus oli 2 km, plv 60700-62400. Ruotsalassa tielinja on 3 km 200 m, plv 62400-65200. Koska inventoitava alue oli näin selvärajainen ja vain n. 5 km pitkä, selvitin Matti Huurteen Muurlan inventoinnissa vuodelta 1963 ja Hans-Peter Schulzin moottoritielinjan inventoinnissa välillä Muurla-Suomusjärvi vuodelta 1992 löytyneitä kohteita, jotka ovat riittävän lähellä tielinjaa, tarkastaa ne ja kävellä läpi koko lopun tielinjan. Muuhun ilmojen surkeuden ja siitä seuranneen ajanpuutteen takia ei ollut mahdollisuutta.

Inventoinnin suorituksessa käytin ensinnäkin tielinjaa ja sillä tiedossaolevia muinaisjäännöksiä. Muinaisjäännökset ja niiden väli tarkastettiin. Tarkastuksessa huomioitiin kuitenkin rannankorkeudet kivilaudella, nimittäin 30 m mikä tarkoittaa 2500 eKr, 35 m mikä tarkoittaa n.3000 eKr, 40 m mikä tarkoittaa n. 3500 eKr ja 45 m mikä tarkoittaa n. 3900 eKr. Tielinjalla tätä korkeammalla olleet alueet olivat yleensä kallioita. Alueita, joilla näitä korkeuksia oli ja missä maaston muoto ja maaperä olivat sopivat, käytiin läpi huolellisimmin. Irtolöytökohteita, jotka oli merkitty Huurteen inv. kertomukseen, tarkastettiin myös tielinjan läheisyydessä mahdollisuuksien mukaan. Autoa käytettiin siirtymiseen paikasta toiseen.

3. KOHTEET TIELINJALLA TAI SEN VÄLITTÖMÄSSÄ LÄHEISYYDESSÄ

Inventoinnissa todettiin 11 muinaisjäännöstä, jotka sijaitsevat tielinjalla, sen välittömässä läheisyydessä tai tieliittymien tai ramppien kohdalla. Asuinpaikoista kuusi on luonteeltaan epävarmoja, viidessä jatkotutkimus on ainakin koekaivauksen muodossa tarpeellista. Numerointi koskee ainoastaan tätä raporttia, jokaisen kohteen kohdalla mainitaan myös aikaisempien inventointien numerot jos niitä on. Kohteet jakaantuvat joissain tapauksissa usean maanomistajan maille mutta ne on käsitelty yhtenä kohteena jos sellaiseen käsitykseen maastossa on päädytty. Yhdessä kohteessa on päädytty käyttämään a ja b merkintää kun maastossa päädyttiin siihen lopputulokseen, että kohde on samaa asuinpaikkaa vaikka kahden keskittymän välistä ei pintalöytöjä olisikaan.

Kohteitten nimissä olen käyttänyt Huurteen (inv. 1963) tai Schulzin (inv. 1992) antamia nimiä, jos kohde on ollut saman tilan alueella kun kun heillä, eikä se ole ollut liian kaukana aikaisemmasta kohteesta. Yleensä olen pyrkinyt käyttämään tilan nimeä jos se on ollut tarkoituksenmukaista, varsinaisia maantieteellisiä nimiä ei näin kapealla alueella ole ollut aiheellista etsiä Kuturamäkeä lukuunottamatta.

Kohteet numerojärjestyksessä:

1. MUURLA JÄRVI KOIVISTO
kivikautinen asuinpaikka, luokka II

2. MUURLA JÄRVI MÖLKKÄRI
palaneen saven löytöpaikka, luokka II-III
3. MUURLA RUOTSALA LAURILA
mahd. asuinpaikka, luokka II
4. MUURLA RUOTSALA HENTU
mahd. asuinpaikka, luokka II-III
5. MUURLA RUOTSALA LAURILANPELTO
mahd. asuinpaikka, luokka II
6. MUURLA RUOTSALA KNAAPI
mahd. asuinpaikka, luokka II
7. MUURLA RUOTSALA HIETAMÄKI
kivikautinen asuinpaikka, luokka II
8. MUURLA RUOTSALA KUTURAMÄKI a
kivikautinen asuinpaikka, luokka II
9. MUURLA RUOTSALA KUTURAMÄKI b
kivikautinen asuinpaikka, luokka II
10. MUURLA RUOTSALA VIISAS
kivikautinen asuinpaikka, luokka II
11. MUURLA JÄRVI HOSSANUMMI
kivikautinen asuinpaikka, luokka II

Kohteet sijaitsevat peruskartta 2023 02 MUURLA alueella.

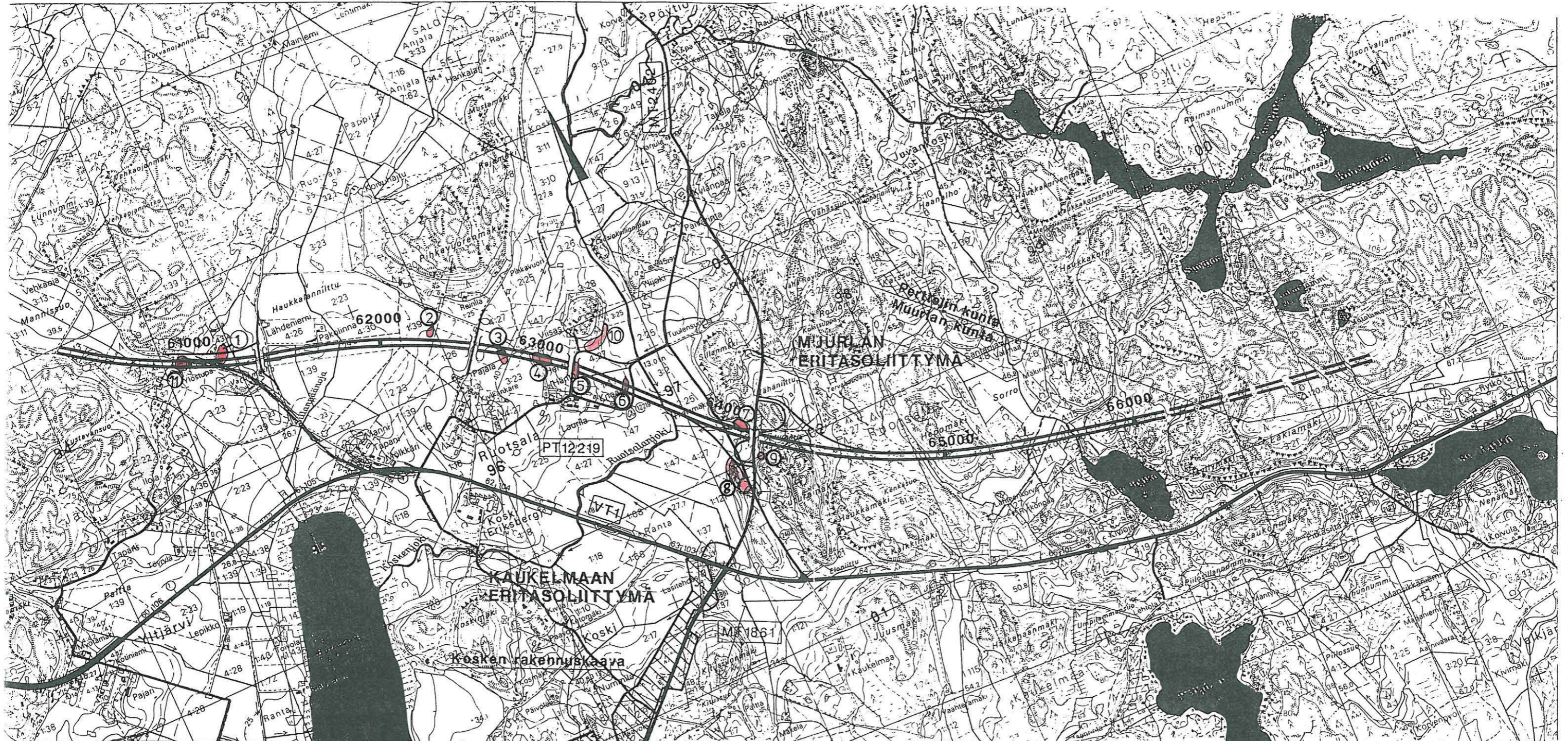
Kartta 2

MUURLA JÄRVI JA RUOTSALA

1994 inventoinnissa tarkastetut ja löydetty
kohteet moottoritienlinjan vaikutusalueella

pohjana käytetty suunnitelmakarttaa Turku-Helsinki
välillä Paimio-Turku, plv 60700-67000
1:20 000

● kivikautinen asuinpaikka ja sen numero ①
tai löytöpaikka



2021 11 SALO

2023 02 MUURLA

3.1 Kohde 1

MUURLA JÄRVI KOIVISTO 501 01 0003 405 2001

Pk 2023 02 MUURLA (1991)

x=6697 99 - 6698 08

y=2460 24-29

z=40-45

Kunta: Muurla (501)

Kylä: Järvi (405)

Tila: Mölkkäri RN:o 1:41, om. Helvi ja Antti Rannikko
Mölkkärintie 7, 25130 Muurla

Kohde: Koivisto

Kiinteistötunnus: 501-405-0001-0041

Muinaisjäännös: asuinpaikka, luokka II

Ajoitus: kivikausi

Löydöt: KM 28675:1-4

Aikaisemmat löydöt: KM 15906:1-4

Valokuva: 2, f 99435, 99437, 99442-43

Dia: 31127

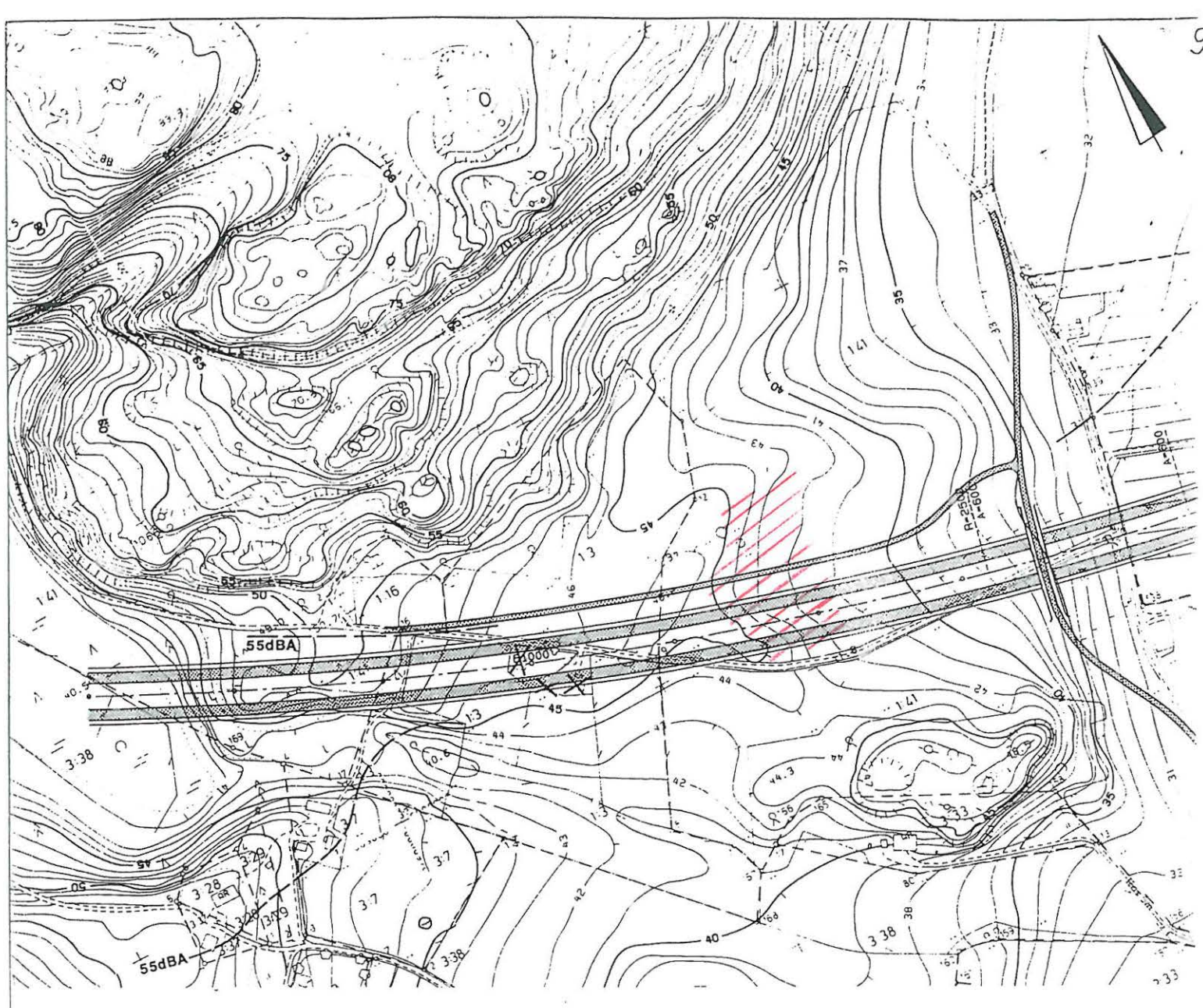
Kartat: 2 ja 3 a-b

Sijainti ja maaston kuvaus: Kohde sijaitsee n. 800 m pohjoiseen VT 1:stä ja 950 m pohjoiseen Ylisjärven pohjoispäästä. Maasto vietti loivasti etelään ja laskeutui itään. Löydöt tulivat n. 100 x 80 m:n alueelta. Pelto rajoittui heti 40 m:n korkeuskäyrän alapuolella etelässä kapeaan hiekkatiehen, idässä maaston muuttuessa tasaiseksi se rajoittui myös kapeaan paikallistiehen, pohjoisessa se rajoittui metsään. Maaperä oli pellon korkeimmalla kohdalla hiekkaa joka muuttui pellon laskiessa hiesuksi ja saveksi.


Inv. 1994: Inventoitaessa havaintomahdollisuudet olivat kohtuulliset, pelto oli niitetty muttei kynnetty. Tielinja oli myös paalutettu maaperäkairaajia varten. Pellon pinnalta löytyi n. 100 x 80 m:n alueelta palanut savi?, iskukivi, kvartsiittinen iskuydin ja iskuytimen läheltä parin metrin säteeltä kaksi kvartsiitti-iskosta. Kaikki esineet löytyivät 45 m:n alapuolelta rinteen loivasta osasta. Palaneita- tai sirpalekiviä ei pellon pinnalla ollut.

V:n 1994 löytöalueesta n. 50 m pohjoiseen sijaitsi M. Huurteen 1963 inventoima kivikautinen asuinpaikka 5. Koivisto.

Löytöjen perusteella paikalla on ollut n. 60 x 60 m:n asuinpaikka tai laajemman asuinpaikan osa. Asuinpaikka jää suunnitellun moottoritielinjan ja sen viereen rakennettavan korvaavan paikallistien alle puoliksi. Paikka tulisi koekaivaa jotta saataisiin selville asuinpaikan laajuus ja lopullisen tutkimuksen tarve.



kartta 3 b
 MUURLA JÄRVI KOIVISTO (1) 1994
 kivikautinen asuinpaikka
 kohde 1
 1:4000
 Tielaitoksen suunnitelmakartta välillä Paimio-Muurla

 asuinpaikka

3.2 Kohde 2

MUURLA JÄRVI MÖLKKÄRI

Pk 2023 02 MUURLA (1991)

x=6697 74-76

y=2461 30-34

z=36-38

Kunta: Muurla (501)

Kylä: Järvi (405)

Tila: Mölkkäri 1:41, om.A. ja H. Rannikko
Mölkärintie 7, 25130 Muurla

Kohde: Mölkkäri

Kiinteistötunnus: 501-405-0001-0041

Muinaisjäännös: mahdollinen asuinpaikka?, luokka II-III

Ajoitus: epämääräinen

Löydöt: KM 28676

Valokuva: 3, f 99461

Dia: 331127

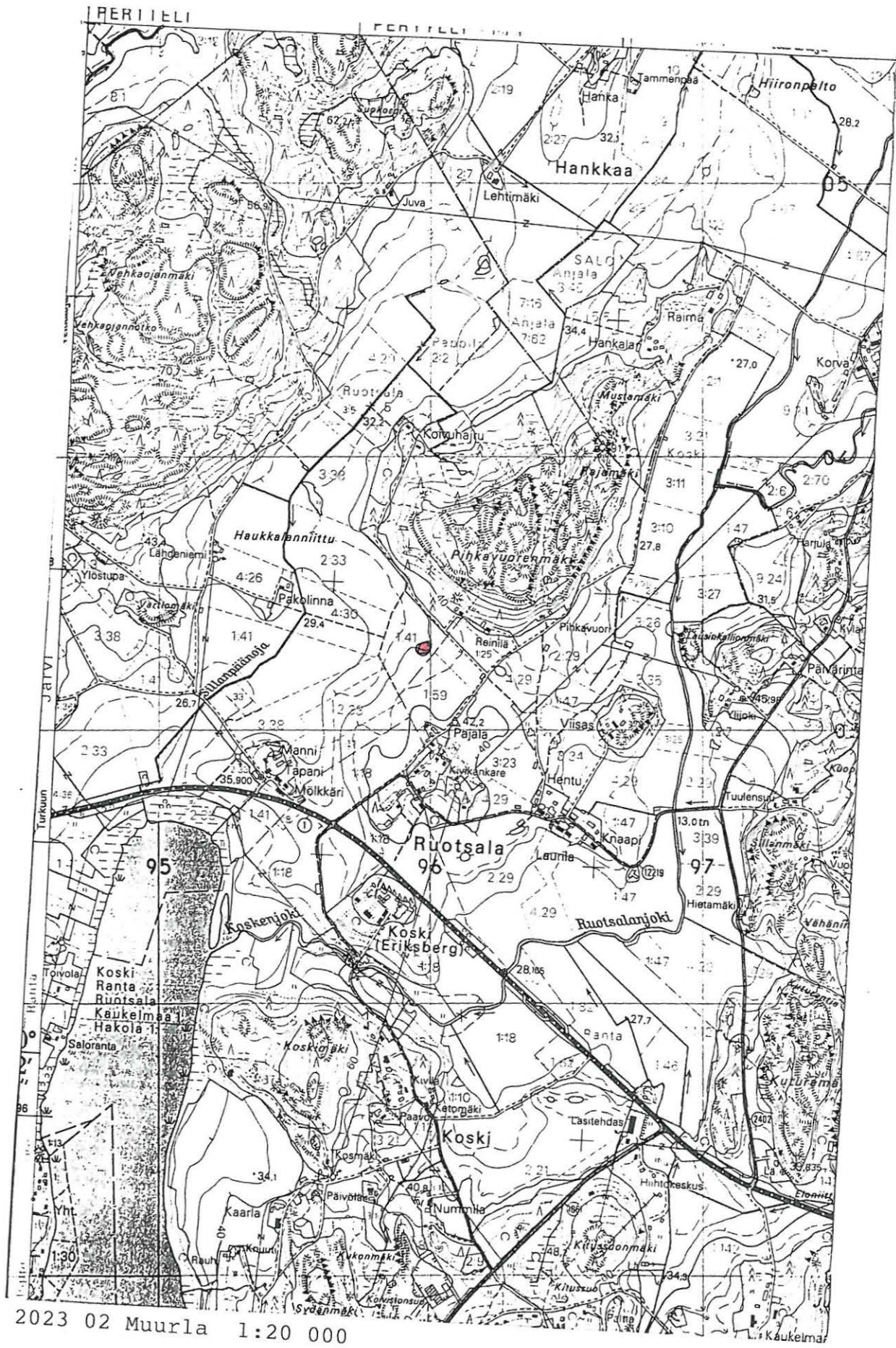
Kartat: 2 ja 4 a-b

Sijainti ja maaston kuvaus: Kohde sijaitsee n. 700 m koilliseen VT 1 ja PT 12219 risteyksestä. Palanut savi löytyi länteen laskevalta peltorinteeltä jonka maaperä oli savinen. Pelto oli kynnetty. Tarkoitus olisi ollut inventoida tästä löytöpaikasta itään nousevaa peltoa mutta se oli mahdotonta, koska se pelto oli oraalla.

Inv. 1994: Savikappaleet löytyivät n. 40 x 35 m:n alueelta eikä paikalla ollut mitään muuta muinaisjäännökseen viittaavaa. Löydöt eivät todennäköisesti ole esihistoriallisia. Jatkotutkimuksen tarvetta ei ole.

Kartta 4 a
 MUURLA JÄRVI MÖLKKÄRI (2) 1994
 kivikautinen asuinpaikka

kohte 2

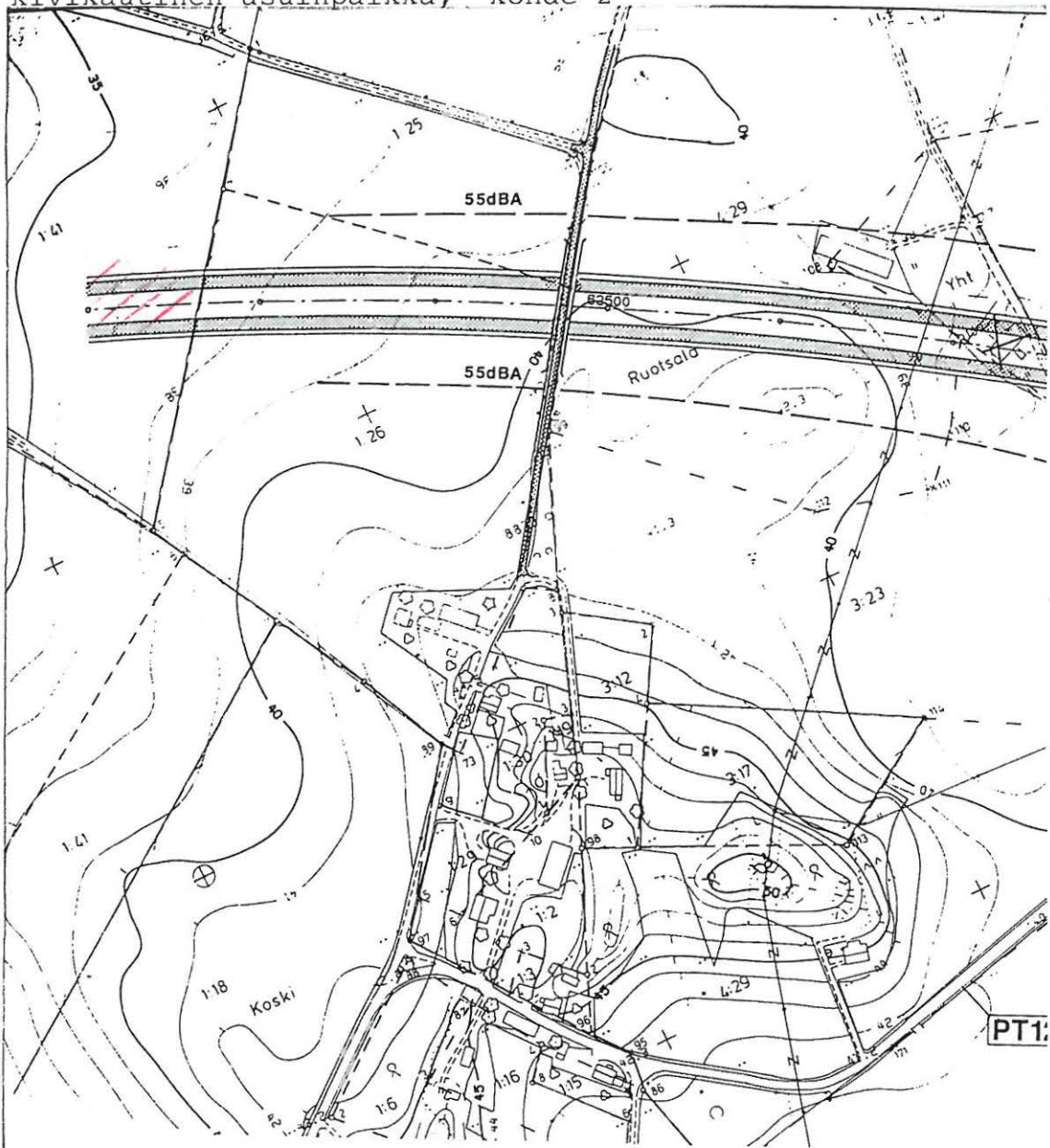


2023 02 Muurla 1:20 000


● asuinpaikka

Kartta 4 b

MUURLA JÄRVI MÖLKKÄRI (2) 1994
kivikautinen asuinpaikka, kohde 2.



1:4000 Tielaitoksen suunnitelmakartta välillä Paimio-Muurla

 asuinpaikka

3.3 Kohde 3

MUURLA RUOTSALA LAURILA 501 01 0015 105 2101

Pk 2023 02 MUURLA (1991)

x=6697 49-57

y=2461 60-69

z=39-41

Kunta: Muurla (501)

Kylä: Ruotsala ((417)

Tila: Laurila RN:o 4:31, peruskartalla 4:29

om. Unto ja Sirkka Suonio

Ruotsalantie 97, 25130 Muurla

Kohde: Laurila

Kiinteistötunnus: 501-417-0004-0031

Muinaisjäännös: asuinpaikka?, luokka II

Ajoitus: kivikausi

Löydöt KM 28677:1-4

Aikaisemmat löydöt: KM 16121:1-2

Valokuvat: 4-5, f 99447-49, 99464

Dia: 31129

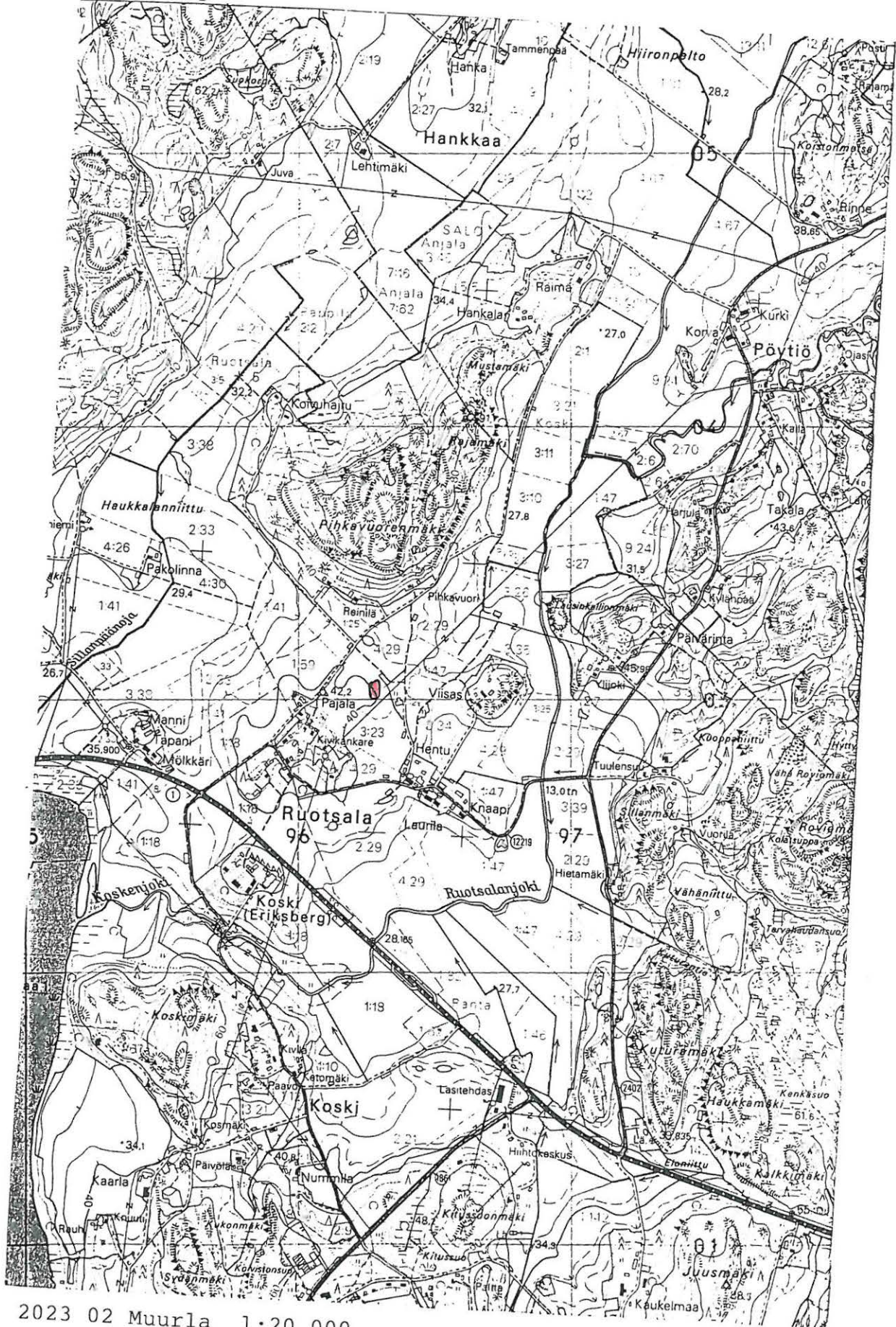
Kartat: 2 ja 5 a-b

Sijainti ja maaston kuvaus: Kohde sijaitsee selvästi pellosto erottuvalla terassilla Laurilan talosta n. 500 m luoteeseen ja n. 900 m pohjoiseen VT 1:stä ja 400 m etelään Pihkavuorenmäestä. Maasto vietti löytöpaikalta joka suuntaan. Maaperä oli hiesua.

Inv. 1994: Inventoitaessa havaintomahdollisuudet olivat hyvät, pelto oli kynnetty. Pellon pinnalta, n. 80 x 40 m:n pitkänomaiselta alueelta 40 m:n korkeuskäyrän tuntumasta, löytyivät palanut saavi, iskukivi, iskuydin ja kvartsi-iskos. Löytöpaikasta 40 m pohjoiseen oli lato, jonka luota löytyi rapautuneita kiviä ja tiiltä jotka mitä suurimmalla todennäköisyydellä liittyvät latoon tai löytöpaikasta 60 m itään sijaitsevaan viljan kuivaamoon.

V:n 1994 löytöalue sijaitsi M. Huurteen 1963 inventoiman epävarman asuinpaikan 24. Laurila kohdalla ja ympärillä.

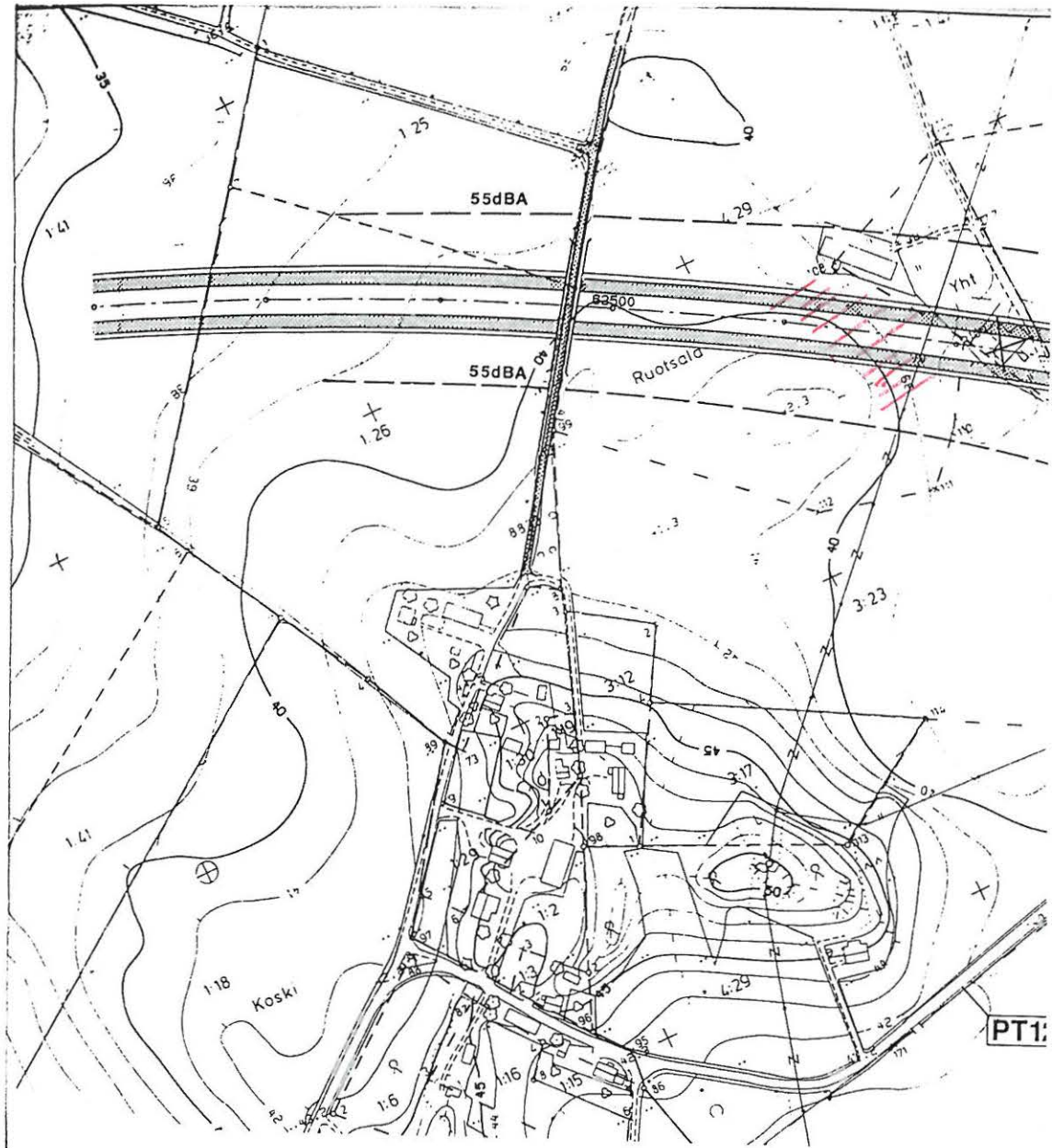
Löytöjen ja maaston muodon perusteella paikalla on voinut olla n. 80 x 40 m:n asuinpaikka tai laajemman asuinpaikan osa. Asuinpaikka jää koillisosastaan kokonaan moottoritienlinjauksen alla. Koko asuinpaikka sijaitsee moottoritien suojaalueella. Ainakin moottoritien alle jäävä osa olisi inventoitava tarkemmin tai koekaivettava.




2023 02 Muurla 1:20 000

● asuinpaikka

Kartta 5 b
MUURLA RUOTSALA LAURILA (3) 1994
asuinpaikka
kohde 3



1:4000 Tielaitoksen suunnitelmakartta välillä Paimio-Muurla

 asuinpaikka

3.4 Kohde 4

MUURLA RUOTSALA HENTU 501 00 0005 Jbf 2001

Pk 2023 02 Muurla (1991)

x=6697 30-42

y=2461 77-92

z=35-38

Kunta: Muurla (501)

Kylä: Ruotsala (417)

Tila: Löytöpaikan luoteisosa Luhta, RN:o 3:27,
om. Simo Knaapi, Tammisaarentie 1112
25500 Perniö

ja peltorinteen laskeva osa

Hentu, RN:o ei tiedossa koska tila on jaettu
useaan osaan pakkohuutokaupassa
yksi omistajista Simo Knaapi, os. edellä.

Kohde: Hentu

Kiinteistötunnus: luoteisosa, 501-405-0003-0027
koillisosa -

Muinaisjäännös: asuinpaikka?, luokka II-III

Ajoitus: kivikausi?

Löydöt: KM 28678:1-3

Valokuvat: 4 ja 6, f 99447-49 ja 99444-45, 99455

Kartat: 2 ja 6 a-b

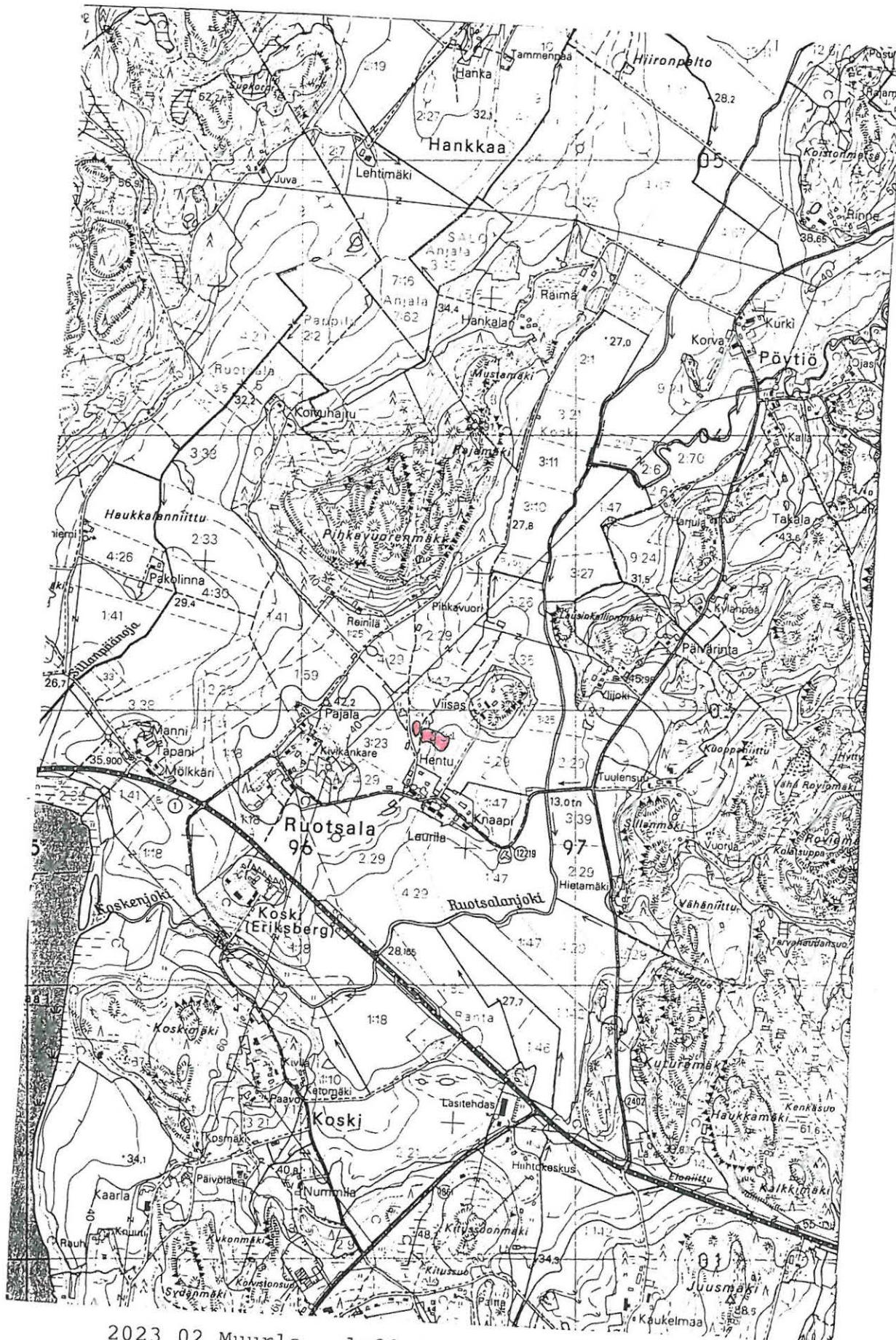
Sijainti ja maaston kuvaus: Löytöpaikka sijaitsee pellolla n. 800 m pohjoiseen Ruotsalanjoen ja VT 1:sen yhtymäkohdasta ja 250 m lounaaseen Viisaan talosta kahden peltotien välissä ja itään laskevalla peltorinteellä. Maaperä kohteen korkeimmalla kohdalla oli hiesuinen.

Inv. 1994: Havaintomahdollisuudet olivat hyvät, pelto oli kynnetty. Palanut savi? tuli lähes pelkästään kahden peltotien välissä olevalta peltokaistalta ja 35-36 m:n väliltä rinteen muututtua taiseemmaksi. Kvartsiitti ja hiekkakivi löytyivät peltorinteen päältä näiden savilöytöpaikkojen välistä.


Löytöjen perusteella paikalla olisi ollut suuri asuinpaikka, mutta tämä ei ole todennäköistä. Tämän kohteen kohdalla oli kaikista kohteista runsaimmin modernia tavaraa, mm. kattotiiliä ja coca-cola pullon kappaleita. Saattaa olla, että palanut savi on pyöristynyt tiiltä jota on ajettu peltoon. Kohteen läheisyydessä länteen on viljankuovaamo ja etelään purettu lato. Koekaivaus ei ole suositeltava.

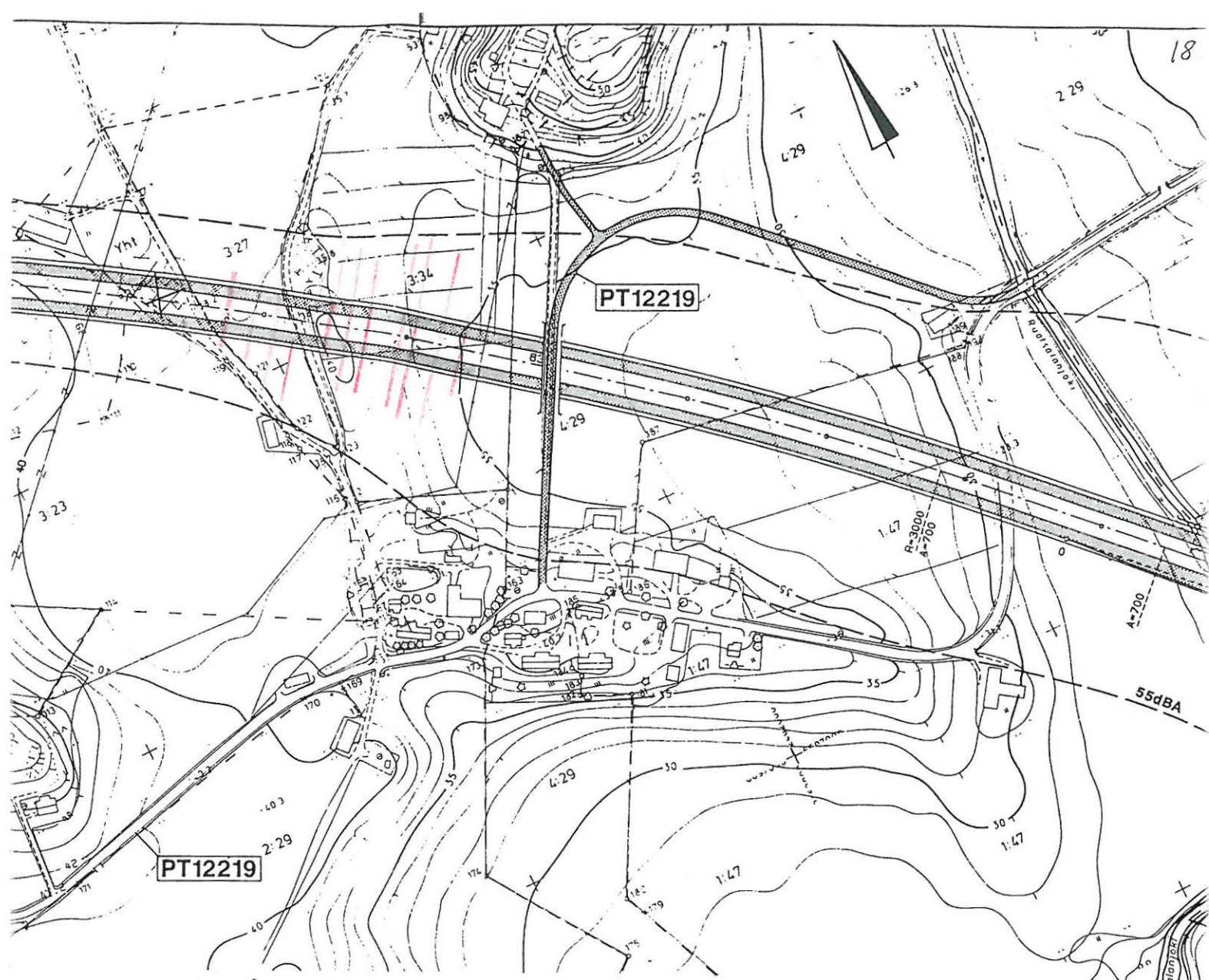
Kartta 6 a
MUURLA RUOTSALA HENTU (4) 1994
asuinpaikka

kohde 4



2023 02 Muurla 1:20 000

 asuinpaikka




Kartta 6 b

MUURLA RUOTSALA HENTU (4) 1994

asuinpaikka

kohde 4

1:4000 Tielaitoksen suunnitelmakartta välillä Paimio-Muurla

 asuinpaikka

3.5 Kohde 5

MUURLA RUOTSALA LAURILANPELTO 501 00 0005 Jos 2001

Pk 2023 02 MUURLA (1991)

x=6697 26-34
y=2461 98 - 2462 04
z= n. 34-34,5

Kunta: Muurla (501)
Kylä: Ruotsala (417)
Tila: Laurila, RN:o 4:31 om. Unto ja Sirkka Suonio
Ruotsalantie 97, 25310 Muurla

Kohde: Laurilanpelto

Kiinteistötunnus: 501-417-0004-0029

Muinaisjäännös: asuinpaikka?, luokka II
Ajoitus: kivikausi
Löydöt: KM 28679:1-5

Valokuvat: 6, f 99444-45 ja 99455
Kartat: 2 ja 7 a-b

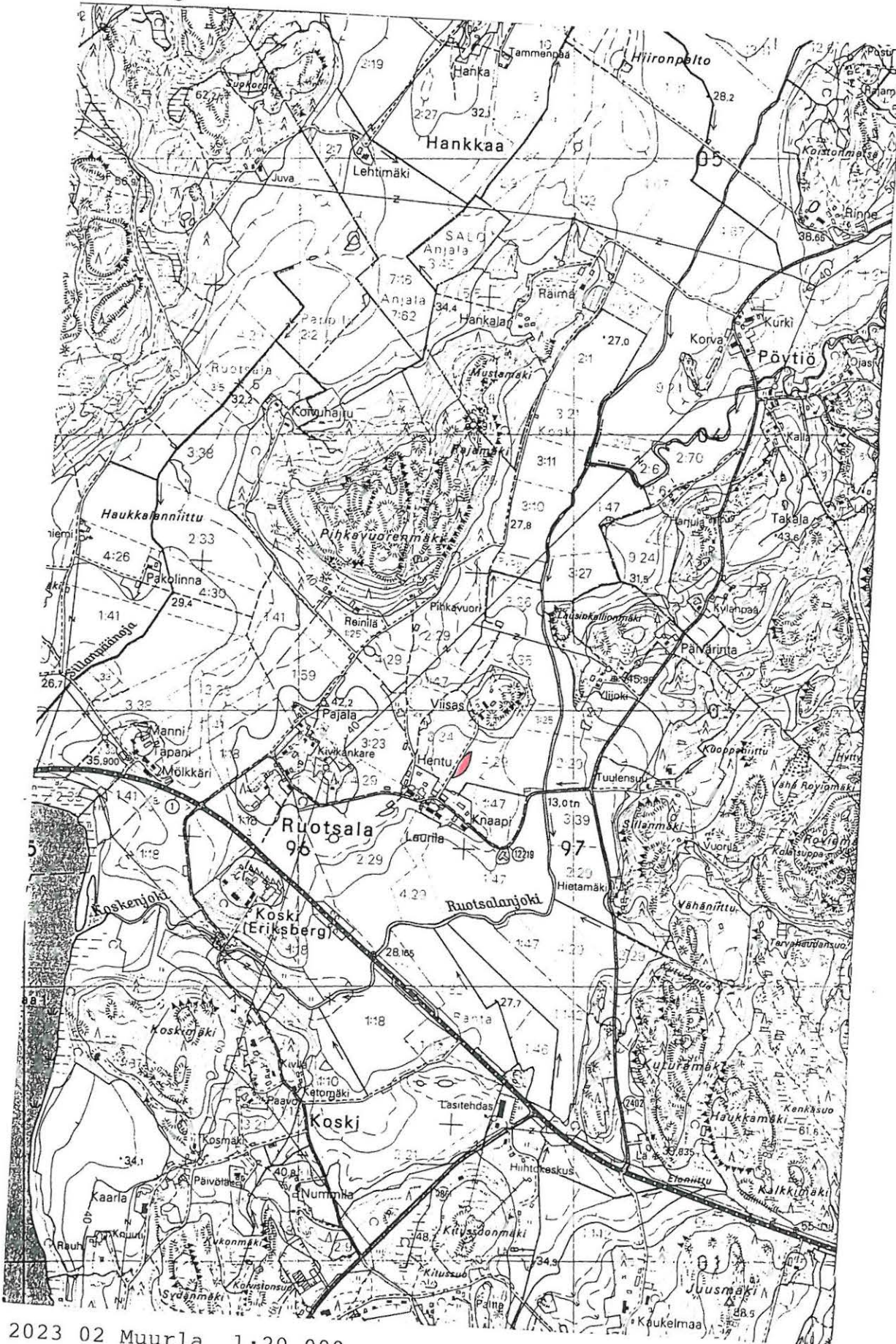
Sijainti ja maaston kuvaus: Esineitten löytöpaikka sijaitsee Laurilan talosta n. 125 m pohjoiseen tilustien itäpuolella. Löydöt tulivat 25 x 90 m:n alueelta ed. main. tien reunan vierestä. Tämä peltoaukean osa rajoittui pohjoisessa Viisaan tilaan kuuluvaan metsämäkeen, lännessä pelto jatkui ja idässä maasto laski kohti Ruotsalanjokea. Maaperä oli hiesun sekaista savea.

Inv. 1994: Inventoitaessa havaintomahdollisuudet olivat hyvät, pelto oli kynnetty. Pellon pinnasta löytyi tilustien itäpuolelta 90 m:n matkalta 25 m:n vyöhykkeeltä saviastianpaloja?, palanutta savea, iskukiven katkelma ja iskoksia. Löytökohdassa maasto laski loivasti ja löydöt loppuivat Laurilan pellon alueelta tähän. Löydöt ovat voineet ajautua paikalle myös esim. Viisaan asuinpaikalta.


Löytöjen perusteella paikalla olisi ollut 25 x 90 m:n kokoinen asuinpaikka, jolta löytöjä tuli harvakseltaan inventoinnissa. Asuinpaikan pohjoisin osa jää moottoritien kummankin kaistan alle. Moottoritien alle jäävä osa olisi inventoitava tarkemmin.

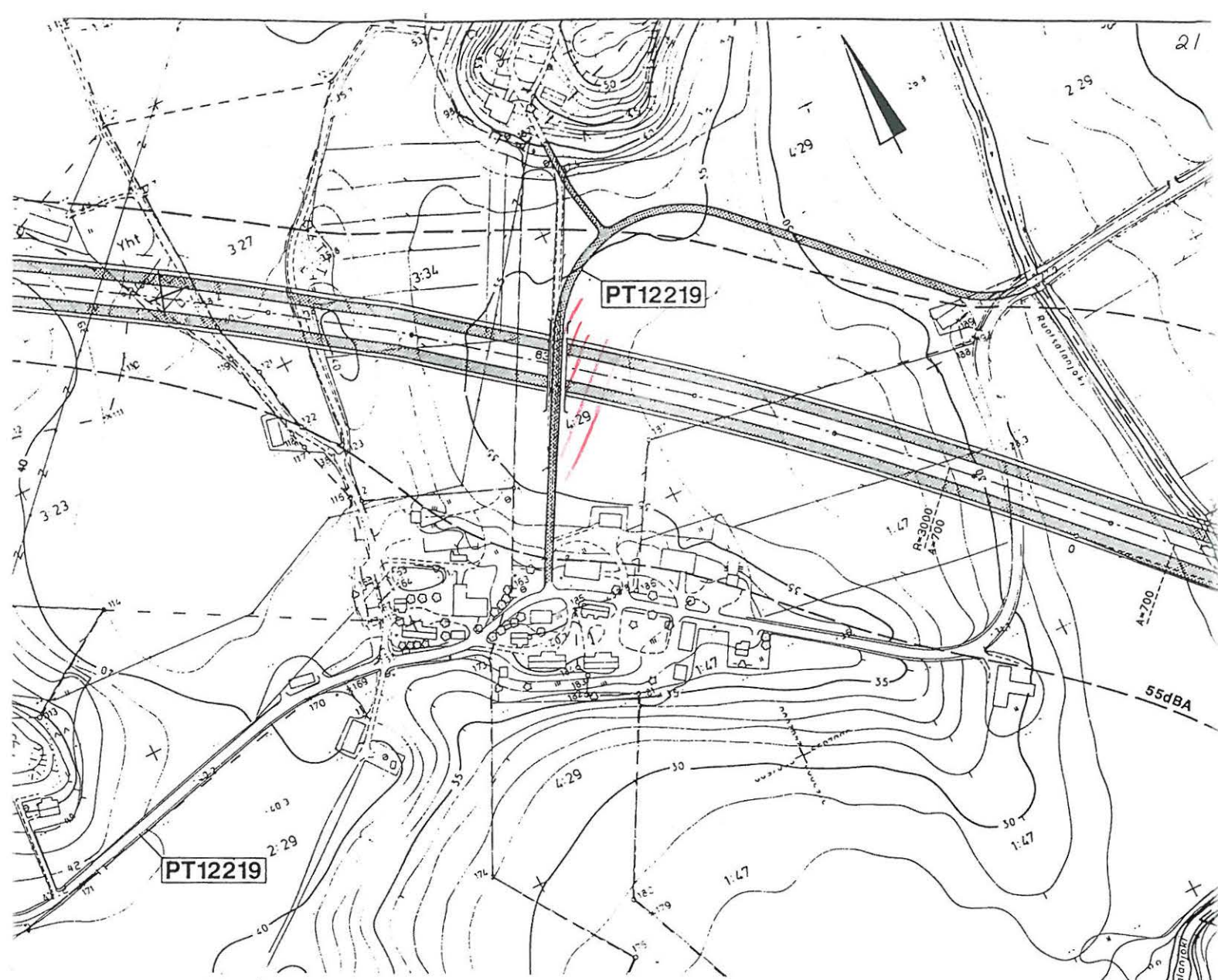
Kartta 7 a
MUURLA RUOTSALA LAURINPELTO (5) 1994
asuinpaikka

kohde 5



2023 02 Muurla 1:20 000

 asuinpaikka



Kartta 7 b
 MUURLA RUOTSALA LAURILANPELTO (5) 1994
 asuinpaikka
 kohde 5

Tielaitoksen suunnitelmakartta välillä Paimio-Muurla 1:4000

////// asuinpaikka

3.6 Kohde 6

MUURLA RUOTSALA KNAAPI 501 00 0006 Jos 2001

Pk 2023 02 MUURLA (1991)

x=6697 10-18

y=2462 15-19

z=30-32

Kunta: Muurla (501)

Kylä: Ruotsala (417)

Tila: Knaapi, RN:o 1:47, om. Simo Knaapi
Tammisaarentie 1112, 25500 Perniö

Kohde: Knaapi

Kiinteistötunnus: 501-417-0001-0047

Muinaisjäännös: asuinpaikka?, luokka II

Ajoitus: kivikausi

Löydöt: KM 28680:1-4

Valokuvat: 9, f 99456, 99458, 99460

Kartat: 2 ja 8 a-b

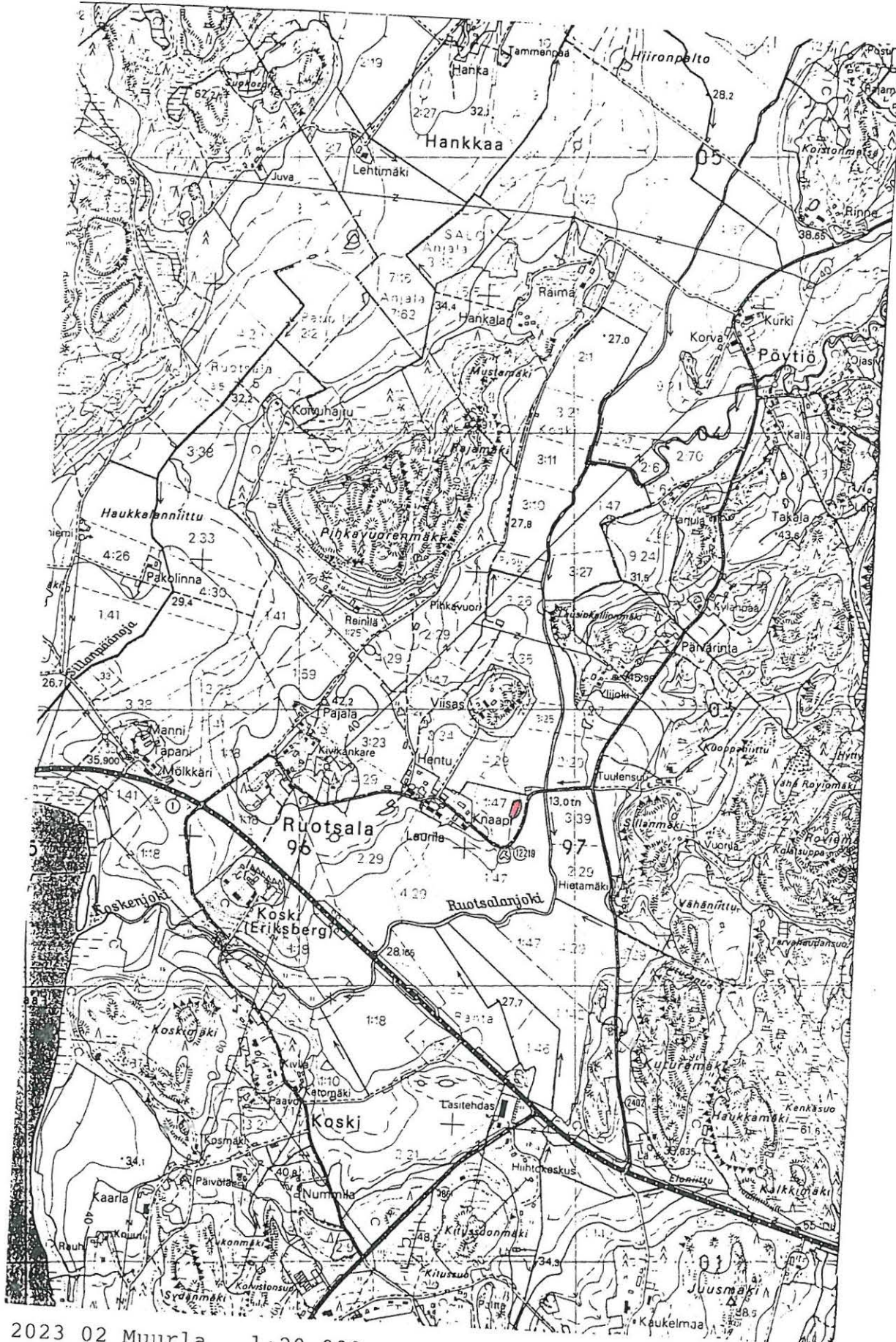
Sijainti ja maaston kuvaus: Löytöpaikka sijaitsi 120 m Ruotsalanjoesta länteen ja Knaapin talosta 200 m itään paikallistiestä 20 metriä länteen. Maasto laskee tässä kohti paikallistietä. Löytöpaikka oli pellon keskellä. Pelto rajottui lännessä Knaapin taloon, etelässä ja idässä Ruotsalanjokeen. Maaperä oli savea.

Inv. 1994: Inventoitaessa havaittomahdollisuudet olivat huonot, koska peltoa ei oltu kunnetty ja sitä peitti tiheä sänki. Pellon pinnalta löytyi 40 x 50 m:n alueelta saviastianpala?, palanutta savea, hiomaalaa katkelma ja iskuydin. Löytöpaikka sijoittui karttaan merkittynä kulkemaan 30 m:n korkeuskäyrää pitkin. Löydöt ovat saattaneet ajautua paikalle muualta.

Kohde sijoittuu moottoritien kummankin kaistan alle. Koekaivaus paikalla ei ole välttämätön, mahdollisesti tarkempi inventointi.

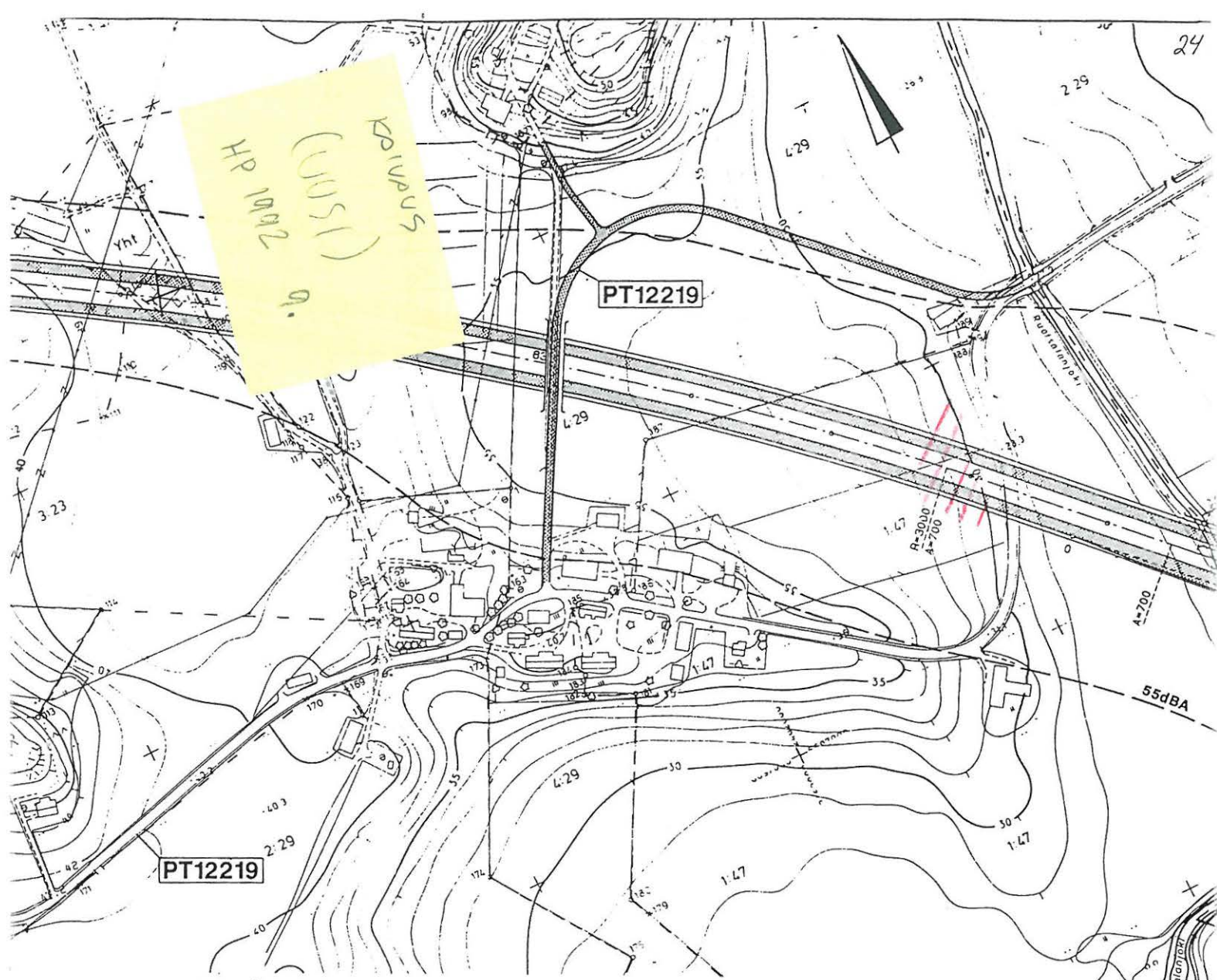
Kartta 8 a
MUURLA RUOTSALA KNAAPI (6) 1994
asuinpaikka

kohde 6



2023 02 Muurla 1:20 000


● asuinpaikka



Kartta 8 b
MUURLA RUOTSALA KNAAPI (6) 1994
asuinpaikka

kohde 6

1:4000 Tielaitoksen suunnitelmakartta välillä Paimio-Muurla

 asuinpaikka

3.7 Kohde 7

MUURLA RUOTSALA HIETAMÄKI 501 01 0067 Jos 2001

Pk 2023 02 MUURLA (1991)

x=6696 70-76

y=2462 60-69

z=29-31

Kunta: Muurla (501)

Kylä: Ruotsala (417)

Tila: Hietämäki, RN:o 4:24, om. Juho Salojärvi
Perttelintie 10, 25130 Muurla

Kohde: Hietämäki

Kiinteistötunnus: 501-417-0004-0024

Muinaisjäännös: asuinpaikka, luokka II

Ajoitus: kivikausi

Löydöt: KM 28683:1-4

Aikaisemmat löydöt: KM 27672:1-13

Valokuvat: 7-8, f 99453, 99450, 99463

Kartat: 2 ja 9 a-b

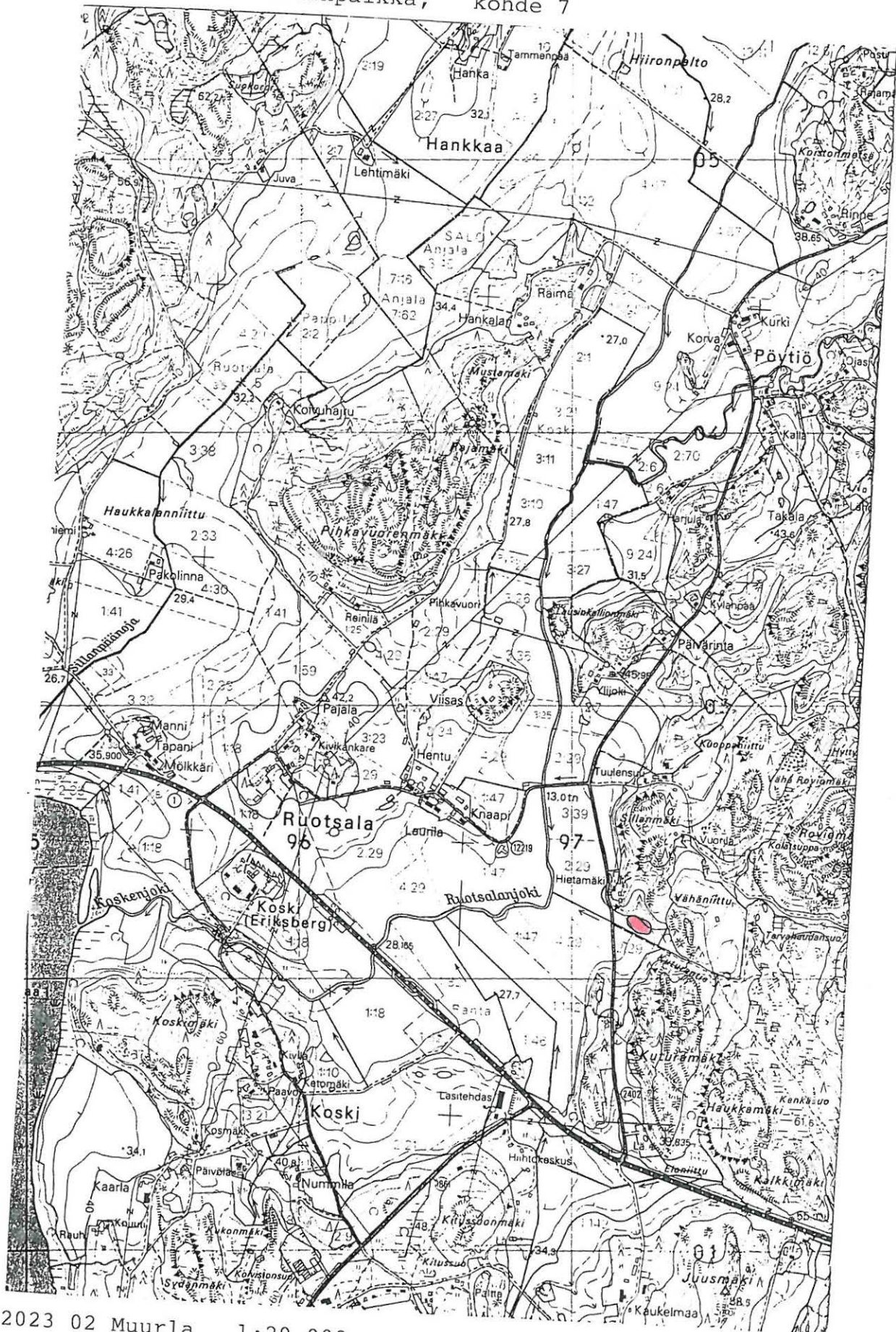
Sijainti ja maaston kuvaus: Kohde sijaitsee VT 1 ja paikallistie 2402 risteyksestä 800 m pohjoiseen, paikallistiestä n. 50 m itään. Pelto viettää hieman lounaaseen. Pellon yläosassa maasto on hiekkaa, keski- ja alaosassa hiesua. Pelto rajoittuu pohjoisessa ja idässä metsään, lännessä tiehen ja etelässä ojaan.

Inv. 1994: Havaintomahdollisuudet inventoitaessa olivat huonot, pelto oli kesantona. Tielinja oli paalutettu maaperäkairausta varten. Kuitenkin ruohikossa erottui taltan katkelma, hioimen katkelma ja kvartsi-iskoksia hajallaan 50 x 40 m:n alueella. Kohde on aikaisemmin ollut peltona. Puolet asuinpaikasta jää moottoritien alle, koko asuinpaikka sijaitsee moottoritien suojaalueella.

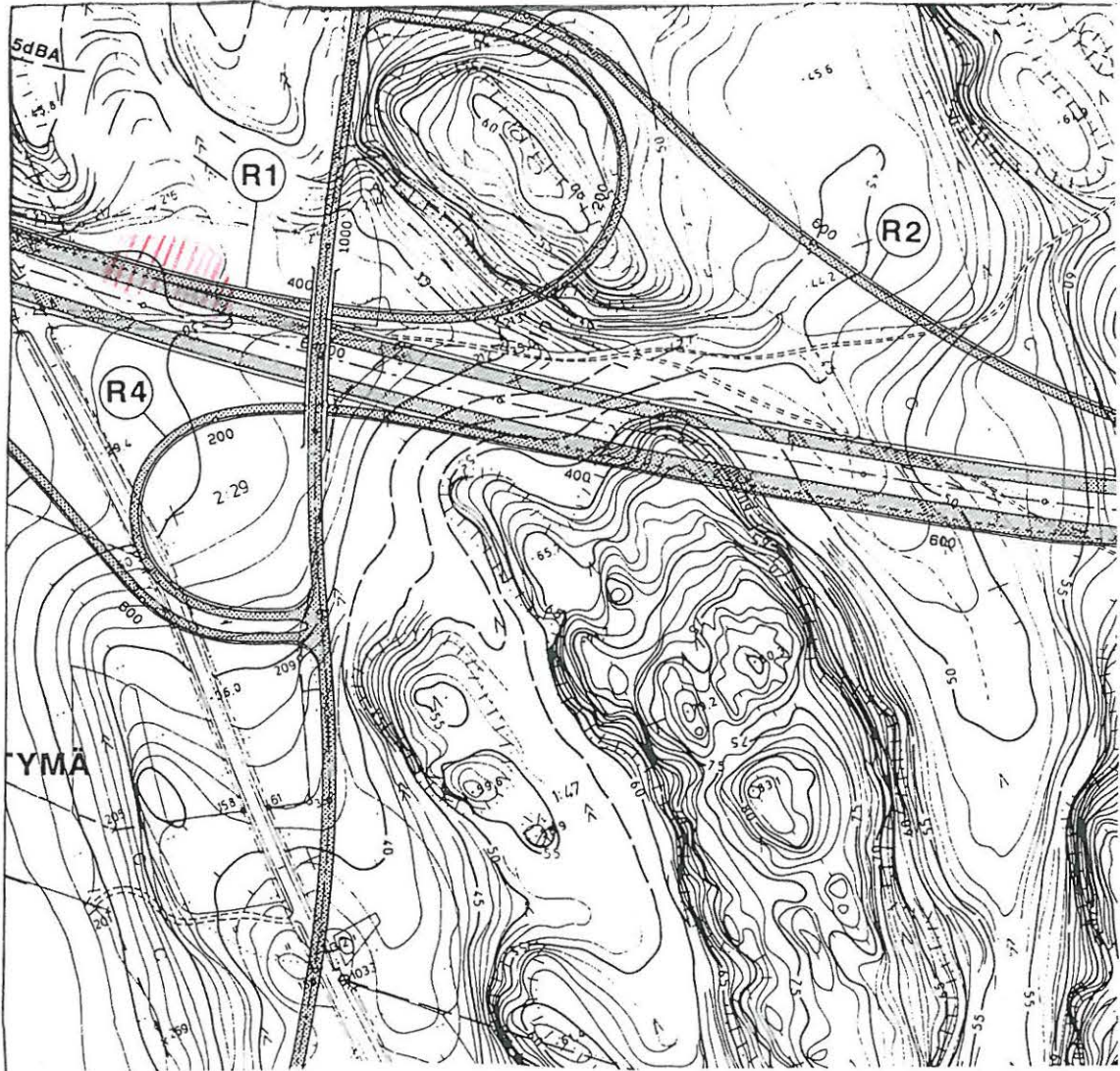
Kohde on osittain H.-P. Schulzin 1992 inventoiman kohteen 9. Hietämäki päällä.

Löydöt osoittavat, että paikalla on ollut 50 x 40 m:n asuinpaikka tai asuinpaikan osa. Paikalla pitäisi suorittaa koekaivaus, jotta saataisiin aseville asuinpaikan laajuus ja jatkotutkimuksen tarve.

Kartta 9 a
MUURLA RUOTSALA HIETAMÄKI (7) 1994
kivikautinen asuinpaikka, kohde 7



2023 02 Muurla 1:20 000
asuinpaikka




Kartta 9 b

MUURLA RUOTSALA HIETAMÄKI (7) 1994

kivikautinen asuinpaikka

kohde 7

1:4000 Tielaitoksen suunnitelmakartta välillä Paimio-Muurla

 asuinpaikka

3.8 Kohde 8

MUURLA RUOTSALA KUTURAMÄKI a

Pk 2023 02 MUURLA (1991)

x=6696 40-54

y=2426 48-58

z=30-40

Kunta: Muurla (501)

Kylä: Ruotsala (417)

Tila: alueen pohjoisosa Laurila, RN:o 4:31,
 om. Unto ja Sirkka Suonio
 Ruotsalantie 97, 25130 Muurla
 alueen eteläosa Knaapi, RN:o 1:47
 om. Simo Knaapi
 Tammisaarentie 1112, 25500 Perniö

Kohde: Kuturamäki a

Kiinteistötunnus: 501-417-0004-0031 (pohj.)

501-417-0001-0047 (etel.)

Muinaisjäännös: asuinpaikka, luokka II

Ajoitus: kivikausi

Löydöt: KM 28681:1-7

Valokuvat: 7-8, f 99450, 99453, 99463

Dia: 31128

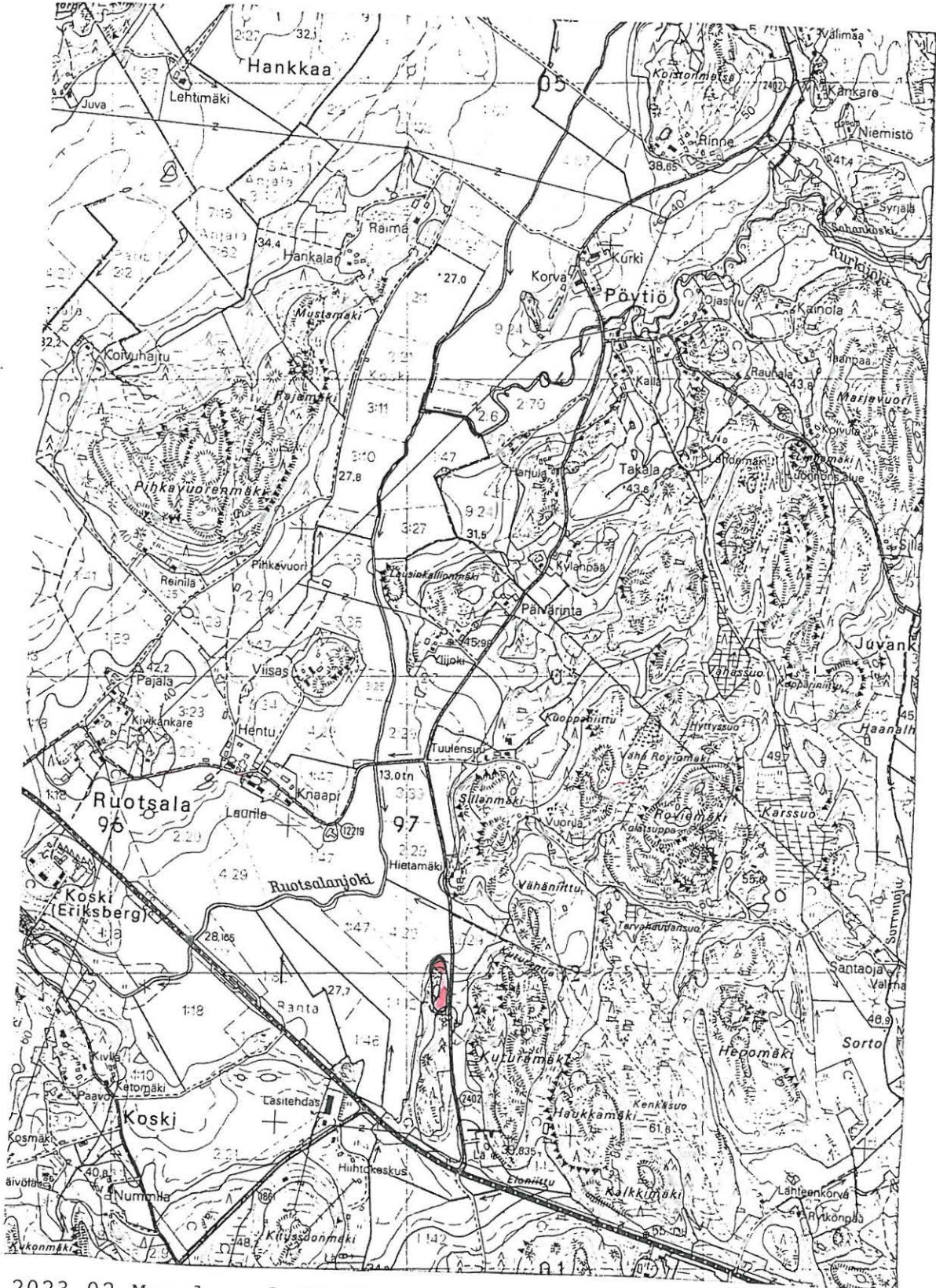
Kartat: 2 ja 10 a-b

Sijainti ja maaston kuvaus: Löytöpaikka sijaitsee n. 500 m pohjoiseen VT 1 ja paikallistie 2402 risteyksestä tien länsipuolella. Alue kohoaa Ruotsalanjoen laakson peltotasanteelta itään 28 metristä 45 metriin. Muinaisjäännösalue sijaitsi 30 m:n käyrän mukaan leveähkön poukaman eteläreunalla ja merenlahden itäreunalla. Alue oli kynnettyssä, jyrkästi nousevassa peltorinteessä. Karttaan merkittyjen löytöpaikkojen välissä oli pieni metsäsaareke. Maaperä oli hiesuista, pellon päällä metsässä hiekkaa.

Inv. 1994: Havaintomahdollisuudet olivat hyvät, pelto oli kynnetty. Pellon pinnalta löytyi neljä iskukiveä, hioin ja kvartsi-iskoksia, kolme iskukivistä alueen pohjoisemmasta osasta ja muut eteläisemmästä. Asuinpaikan pohjoisosa jää Muurlan eritasoliittymän rampin alle ja eteläinen osa sivuaa MT 2402 suuntaiseksi rakennettavaa rinnakkaistietä.

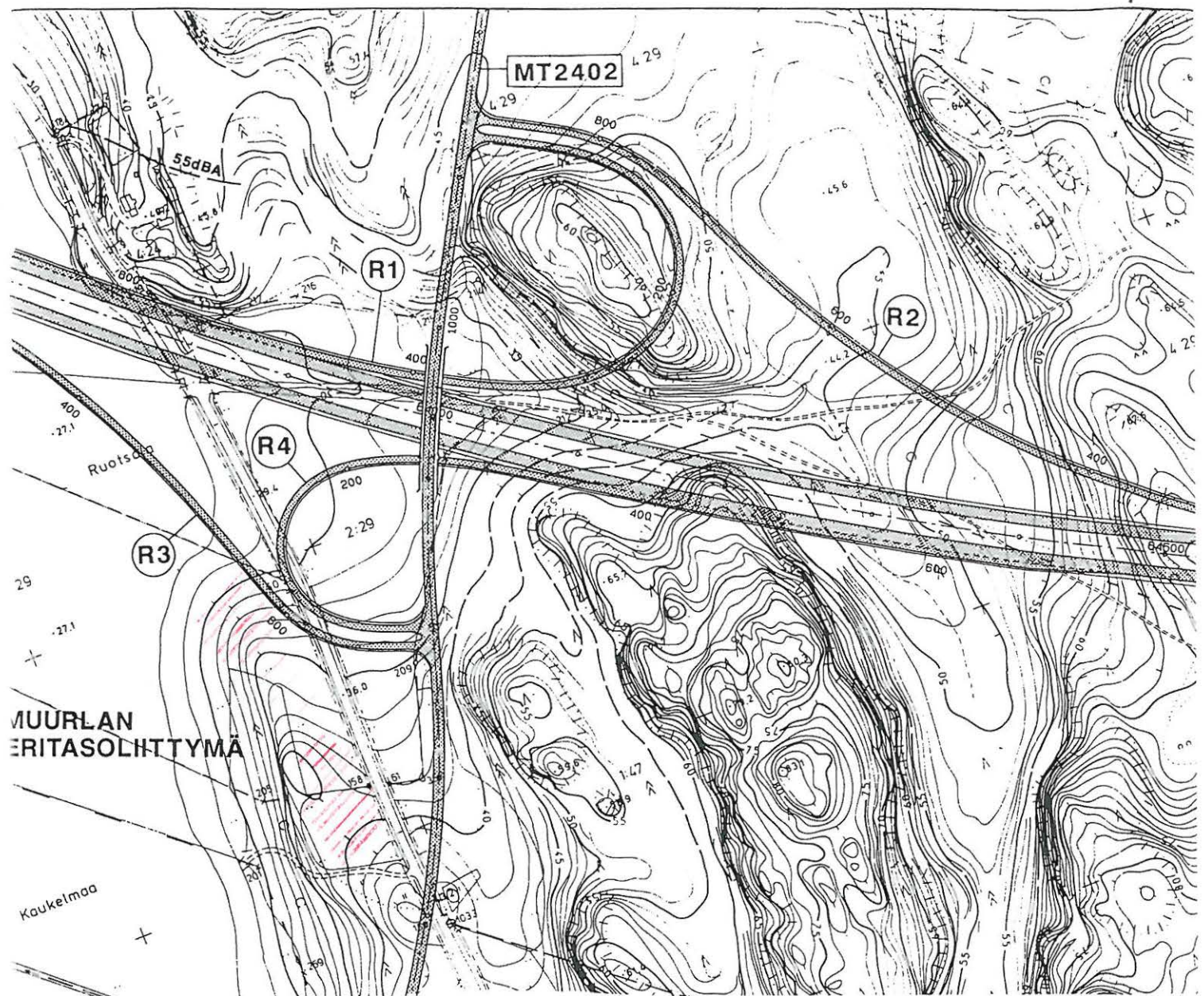
Tällä paikalla tai aivan sen läheisyydessä on ollut asuinpaikka, löydöt viittaavat 240 x 45 m:n laajuuteen. Koekaivaus tulisi suorittaa varsinkin 35-42 metrien välisellä alueella asuinpaikan laajuuden ja lopullisen tutkimuksentarpeen selvillesaamiseksi.

Kartta 10 a
MUURLA RUOTSALA KUTURAMÄKI a (8) 1994
kivikautinen asuinpaikka
kohde 8




2023 02 Muurla 1:20 000

● asuinpaikka



Kartta 10 b
 MUURLA RUOTSALA KUTURAMÄKI a (8) 1994
 kivikautinen asuinpaikka
 kohde 8
 1:4000 Tielaitoksen suunnitelmakartta välillä Paimio-Muurla

 asuinpaikka

3.9 Kohde 9

MUURLA RUOTSALA KUTURAMÄKI b

Pk 2023 02 MUURLA (1991)

x=6696 52 ? VIRHE VRT. KUTURAMÄKI a
 y=2462 51 *
 z=n. 45

Kunta: Muurla (501)

Kylä: Ruotsala (417)

Tila: Knaapi, RN:o 1:47, om. Simo Knaapi
 Tammisaarentie 1112, 25500 Perniö

Kohde: Kuturamäki b

Kiinteistötunnus: 501-417-0001-0047

Muinaisjäännös: asuinpaikka, luokka II

Ajoitus: kivikausi

Löydöt: KM 28684:1-2

Valokuva: 8, f 99463

Dia: 31128

Kartat: 2 ja 11 a-b

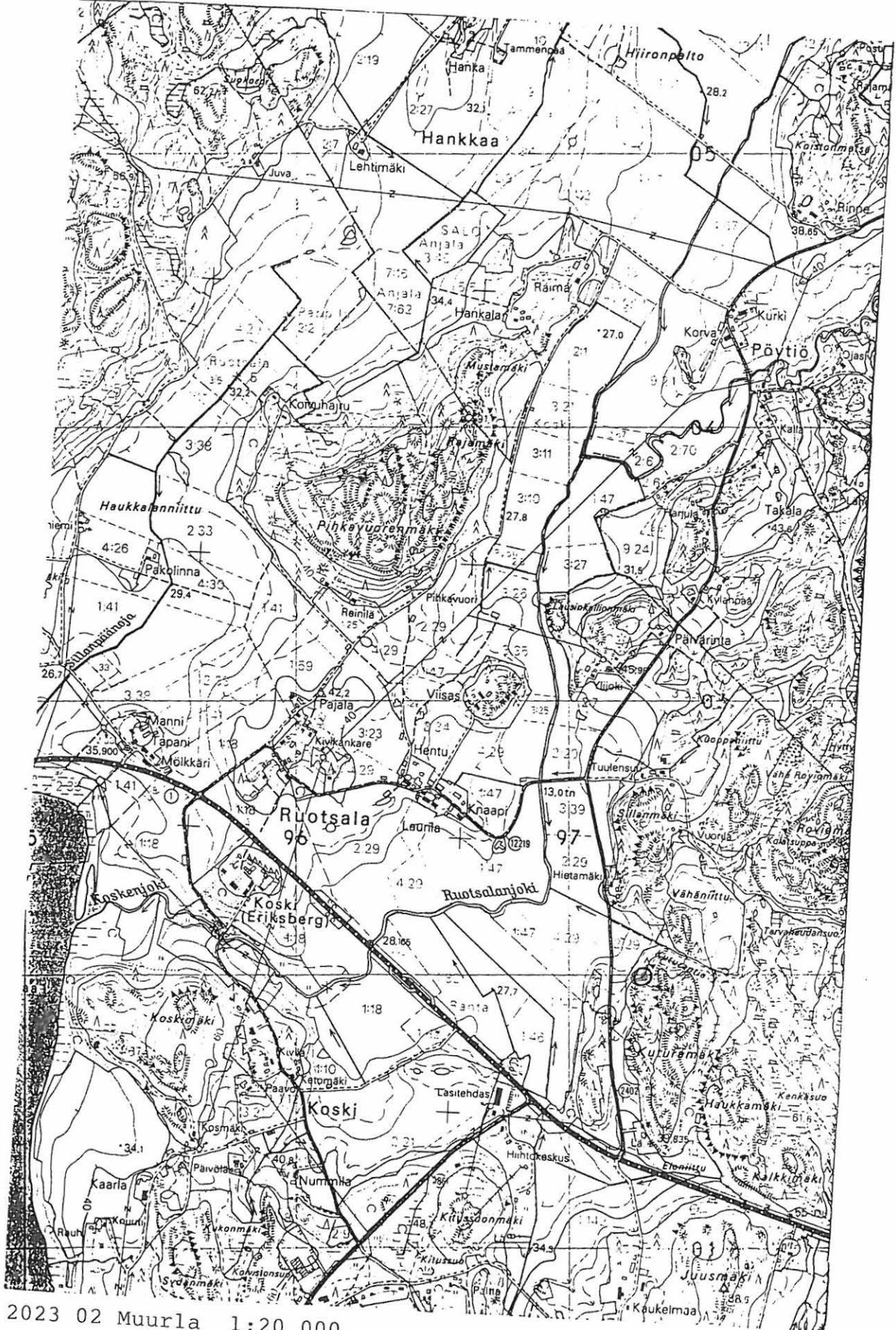
Sijainti ja maaston kuvaus: Kohde sijaitsee n. 700 m VT 1 ja paikallistie 2402 risteyksestä pohjoiseen, paikallistien itäpuolella siitä n. 120 m:n päässä. Löytökohta sijaitsi sänkipellolla. Pelto rajoittui idässä ja pohjoisessa kallioon, lännessä tiehen ja etelässä pelto jatkui Kuturanmäen ja tien välissä peltona. Maasto laskee jyrkäkkesti pohjoiseen ja länteen kohti Ruotsalanjoen peltoa. Maaperä oli hiesua.

Inv. 1994: Inventoitaessa havaintomahdollisuudet olivat kohtuulliset, pelto oli niitetty mutta vetinen myrskyn jäljiltä. Pellon pinnalta löytyi iskukivi ja siitä parin metrin päästä iskos. Asuinpaikan kokoa on mahdoton sanoa, mutta läheiset Hietämäki ja Kuturamäki a asuinpaikat viittaavat siihen, että Kuturamäki b olisi niiden osa. Kohde sijaitsee 32 m itään uudesta, MT 2402 suuntaisesta tiestä ja rakennustyöt tulevat sivuamaan, elleivät peräti koskemaan kohdetta.

Löytöpaikka sijaitsee vajaan 40 m:n n päässä paikallistie 2402 suuntaiseksi rakennettavalle rinnakkaiselle tielle johon moottoritielle johtavat rampit yhtyvät. Koekaivaus sekä Hietämäken että Kuturamäen alueilla on tarpeen asuinpaikan sijainnin ja mahdollisen jatkotutkimuksen tarpeen selvittämiseksi.

Kartta 11 a
MUURLA RUOTSALA KUTURAMÄKI b (9) 1994
kivikautinen asuinpaikka

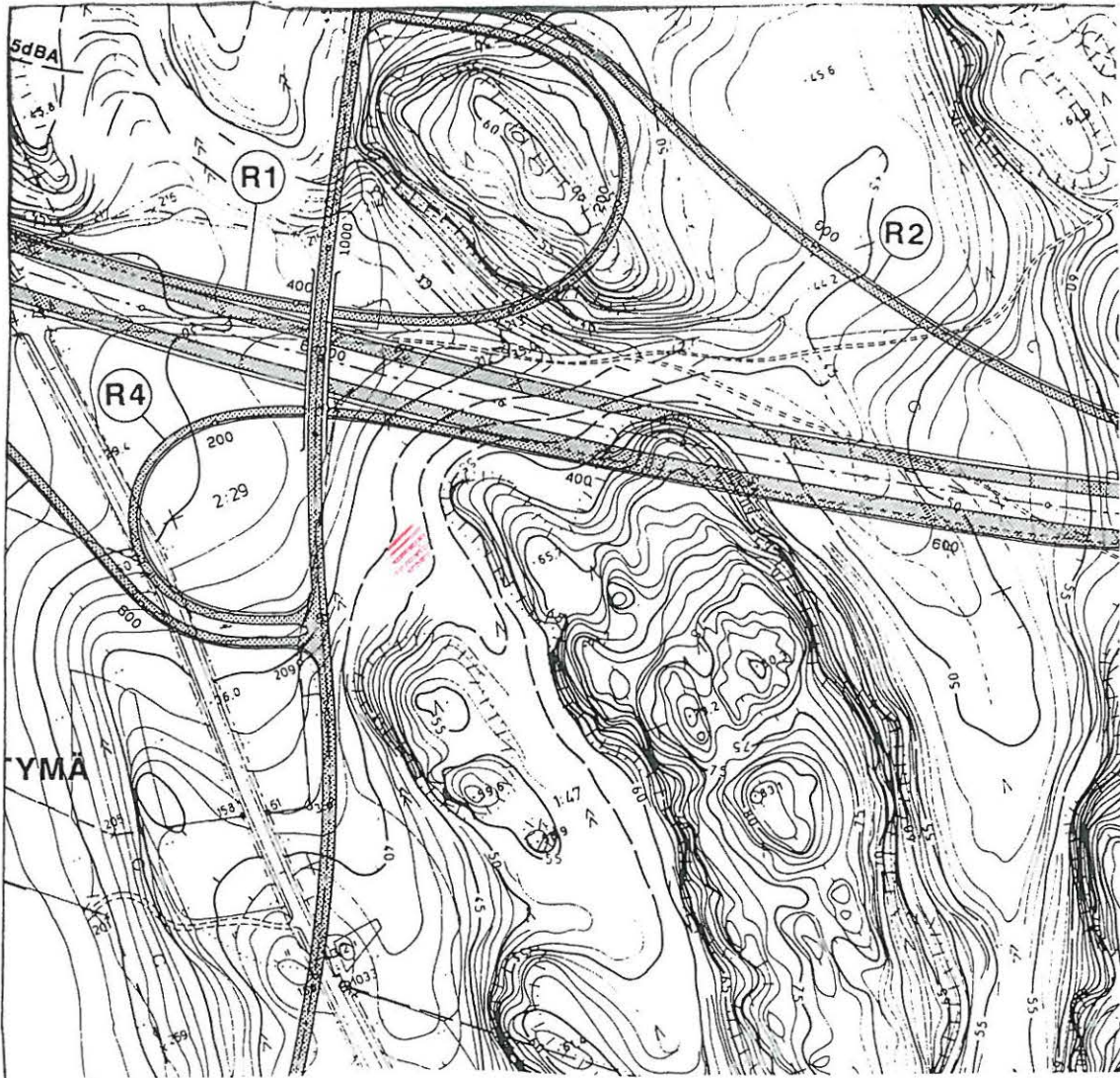
kohde 9



2023 02 Muurla 1:20 000

⊙ asuinpaikka


Kartta 11 b



MUURLA RUOTSALA KUTURAMÄKI b (9) 1994
kivikautinen asuinpaikka

kohte 9

1:4000 Tielaitoksen suunnitelmakartta välillä Paimio-Muurla

 asuinpaikka

3.10 Kohde 10

MUURLA RUOTSALA VIISAS 501 01 0014 Jos 2001

Pk 2023 02 MUURLA (1991)

x=6697 32-48
y=2462 06-22
z=35-41

Huurte
23.

Kunta: Muurla (501)

Kylä: Ruotsala (417)

Tila: Laurila, RN:o 4:31, om. Unto ja Sirkka Suonio
Ruotsalantie 97, 25130 Muurla

Kohde: Viisas

Kiinteistötunnus: 501-417-0004-0031

Muinaisjäännös: asuinpaikka, luokka II

Ajoitus: Kivikausi

Löydöt: KM 28682:1-5

Aikaisemmat löydöt: KM 15921

Valokuvat: 9-10, f 99456, 99458, 99460, 99454-55

Kartat: 2 ja 11 a-b

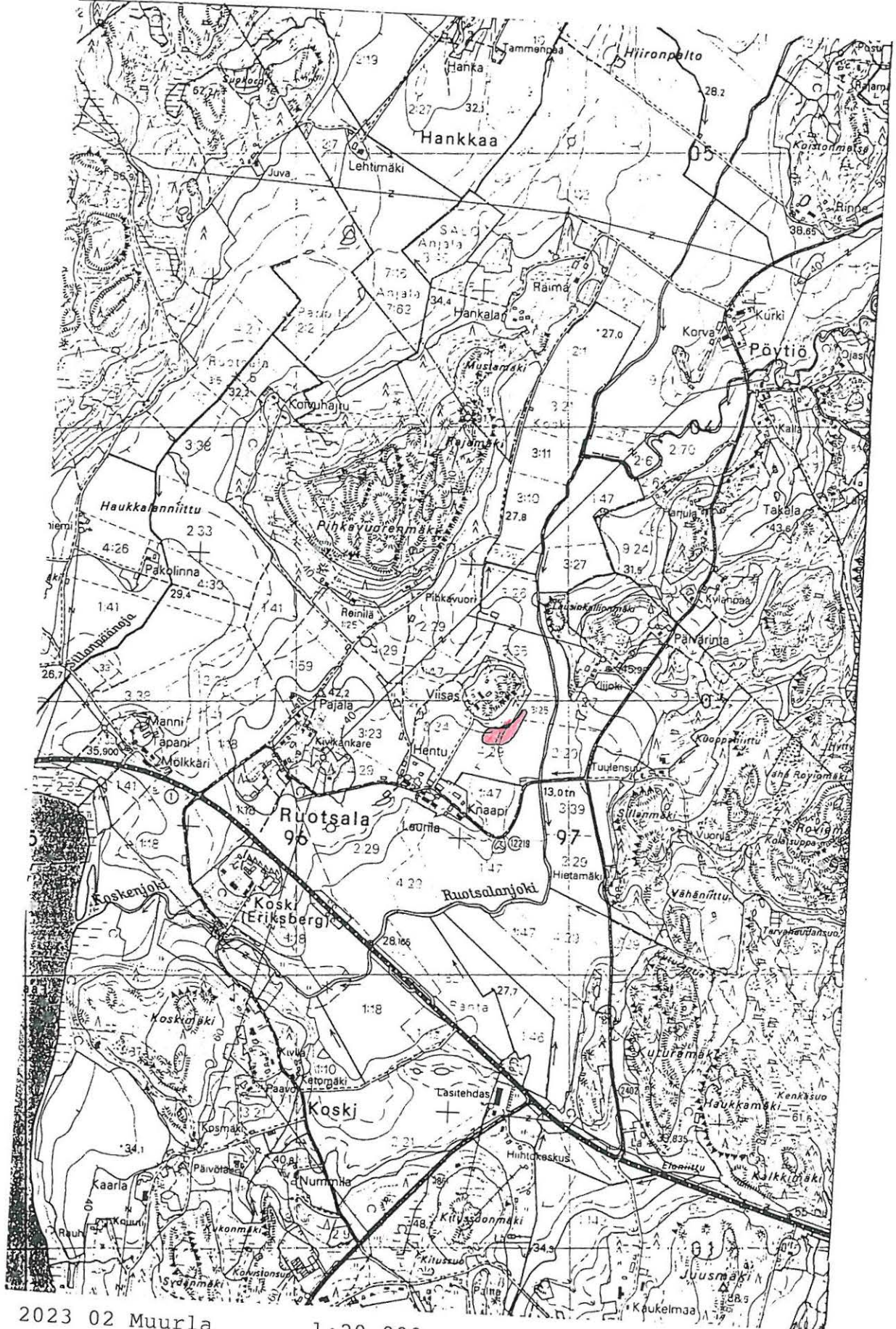
Sijainti ja maaston kuvaus: Kohde sijaitsee VT 1 ja Ruotsalanjoen yhtymäkohdasta 900 m koilliseen, Viisaan mäen etelä- ja kaakkoispuolella, Ruotsalanjoen länsirannalla. Se pellon osa, josta löydöt tulivat, rajoittui idässä Ruotsalanjokeen, etelässä paikallistiehen, lännessä pelto jatkui ja pohjoisessa oli Viisaan mäki. Maasto vietti itään kohti Ruotsalanjokea. Maaperä oli hiekkaa metsäsaarekkeen läheisyydessä muuttuen alempana hiesuksi ja saveksi.

Inv. 1994: Inventoitaessa havaintomahdollisudet olivat hyvät, pelto oli kynnetty. Pellon pinnalla palanut savi?, kvartsikaavin, kaapimen teelmä, ytimet ja kvartsi-iskokset löytyivät hajallaan 120 x 40 m:n alueelta. Koko löytöalueella, mutta varsinkin Viisaan mäen itäreunalla oli runsaasti sekä sirpale- että palaneita kiviä. Löytöalueen eteläreuna jää uuden liittymän PT 12219 alle ja rakennus ja pengerrystyöt vahingoittavat asuinpaikkaa.

V:n 1994 löytöalueen pohjoisin osa sijoittuu M. Huurteen 1963 inventoiman kivikautisen asuinpaikan 23. Viisas päälle.

Löytöjen perusteella paikalla on ollut kivikautinen asuinpaikka jonka tarkkaa kokoa on mahdoton sanoa, koska löydöt ovat varmasti siirtyneet pois alkuperäisiltä paikoiltaan maanmuokkauksen takia. Kohde tulisi koekaivaa jotta saataisiin selville sen laajuus ja lopullisen tutkimuksen tarve.

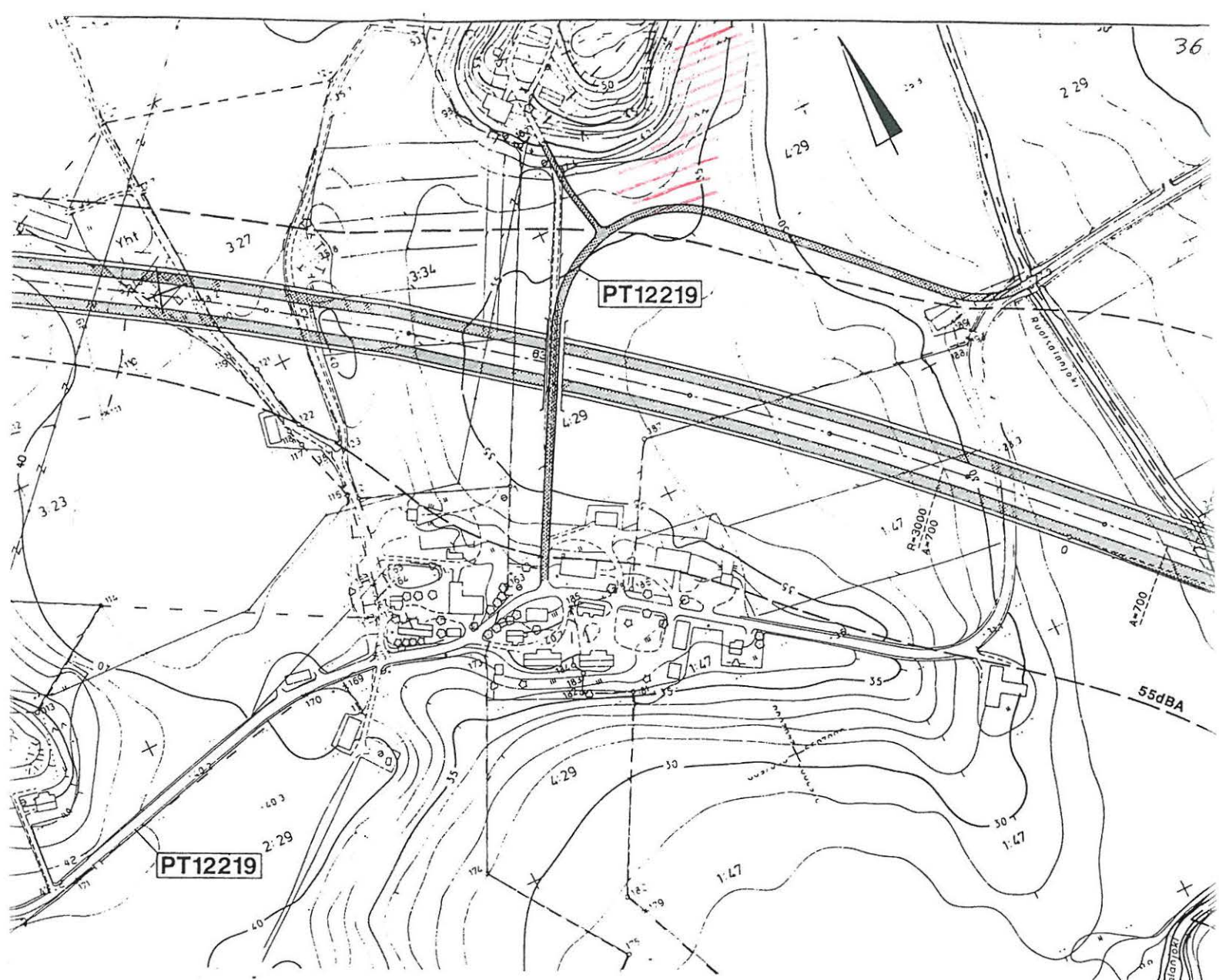
Kartta 12 a
MUURLA RUOTSALA VIISAS (10) 1994
kivikautinen asuinpaikka
kohde 10



2023 02 Muurla
asuinpaikka


1:20 000





Kartta 12 b
 MUURLA RUOTSALA VIISAS (10) 1994
 kivi­kauti­nen asuin­paikka
 kohde 10

1:4000 Tielaitoksen suunnitelmakartta välillä Paimio-Muurla

 asuin­paikka

3.11 Kohde 11

MUURLA JÄRVI HOSSANUMMI 501 01 0002 Jos 2001

Pk 2023 02 MUURLA

x=6698 06-14

y=2460 06-14

z=46-49

Kunta: Muurla (501)

Kylä: Järvi (405)

Tilä: Ylöstupa, RN:o 1:3, om. Kaarlo Aaltonen
Vehkaojantie 36, 25130 Muurla

Kohde: Hossanummi

Kiinteistötunnus: 501-405-0001-0003

Muinaisjäännös: Asuinpaikka?, luokka II

Ajoitus: kivikausi

Löydöt: -

Aikaisemmat löydöt: KM 14752, KM 15905:1-10

Valokuva: 1, f 99442-43, 99435, 99437

Kartat: 2 ja 13 a.b

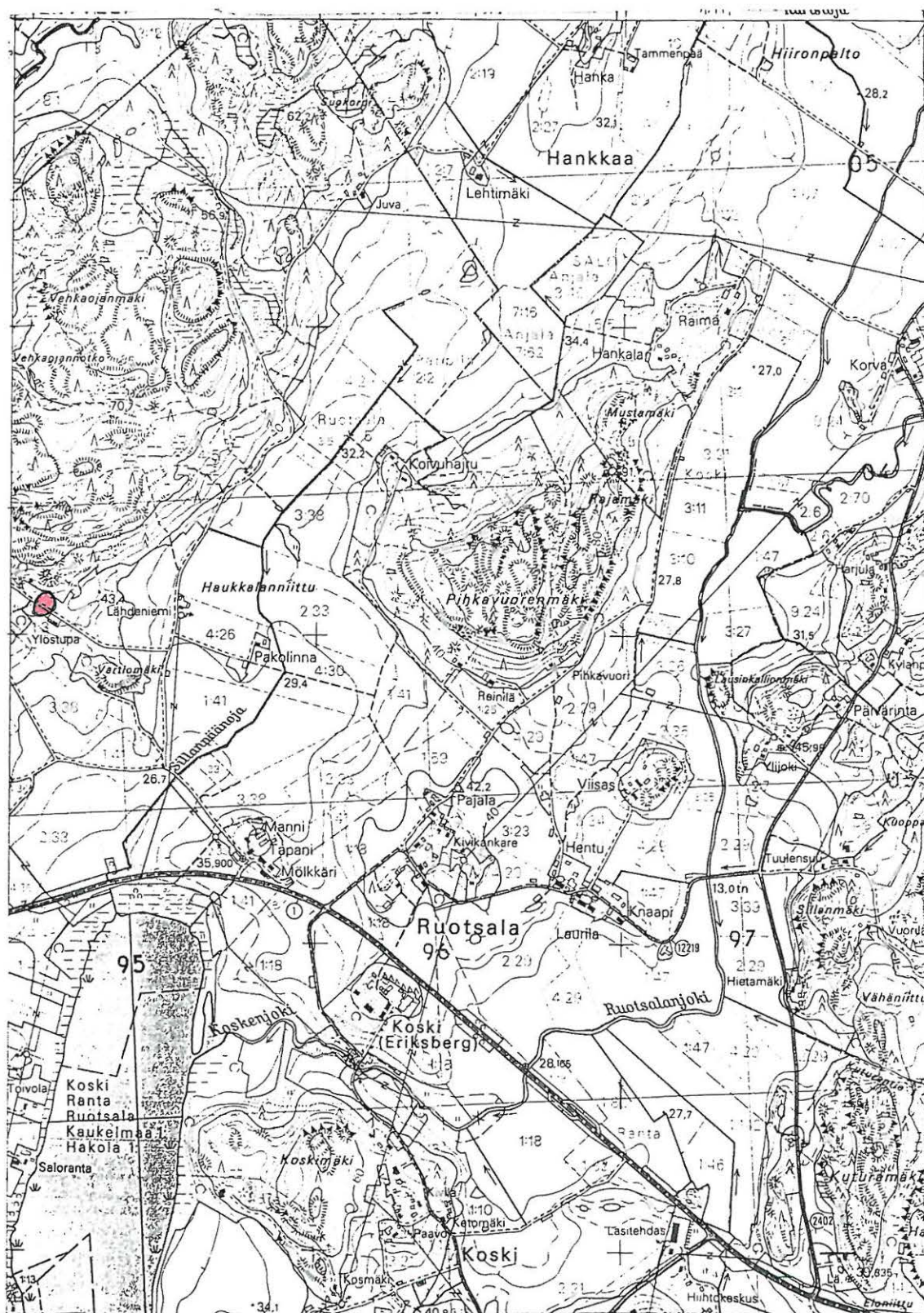
Sijainti ja maaston kuvaus: Kohde sijaitsee Ylisjärven pohjois-päästä n. 1 km luoteeseen, Sillanpäänojan ja VT 1 yhtymäkohdasta 850 m luoteeseen, Ylöstuvan päärakennuksesta n. 20 m luoteeseen. Maasto laskee Ylöstalon rakennuksista etelään 5 m, nousi rakennuksista pohjoiseen metsää kohti ja laskee itään kohti Sillanpäänojaa. Asuinrakennuksista luoteeseen sijaitsi katajaa kasvava kuiva, hiekka pohjainen kangas. Maaperä oli hiekkaa.

Inv. 1994: Havaintomahdollisuudet inventoitaessa olivat huonot, maa oli nurmella. Tielinja tosin oli selvä, se oli paalutettu maaperäkairaajia varten. Päärakennuksen vieressä oli pieni perunamaa josta perunat oli nostettu, mutta siitä ei tällä kertaa löytynyt esineitä. Asuinpaikaksi soveliaimman kohdan koko oli n. 40 x 40 m. Koko asuinpaikka sijaitsee tielinjalla.

Paikka on sama kuin Huurteen 1963 kohde 4. Hossanummi.

Vaikka esineitä ei löytynyt, paikka olisi erittäin sovelias kivikautiseksi asuinpaikaksi. Maasto, maaperä ja aikaisemmat löydöt antavat viitteen paikalla sijaitsevasta asuinpaikasta.

Kartta 13 a

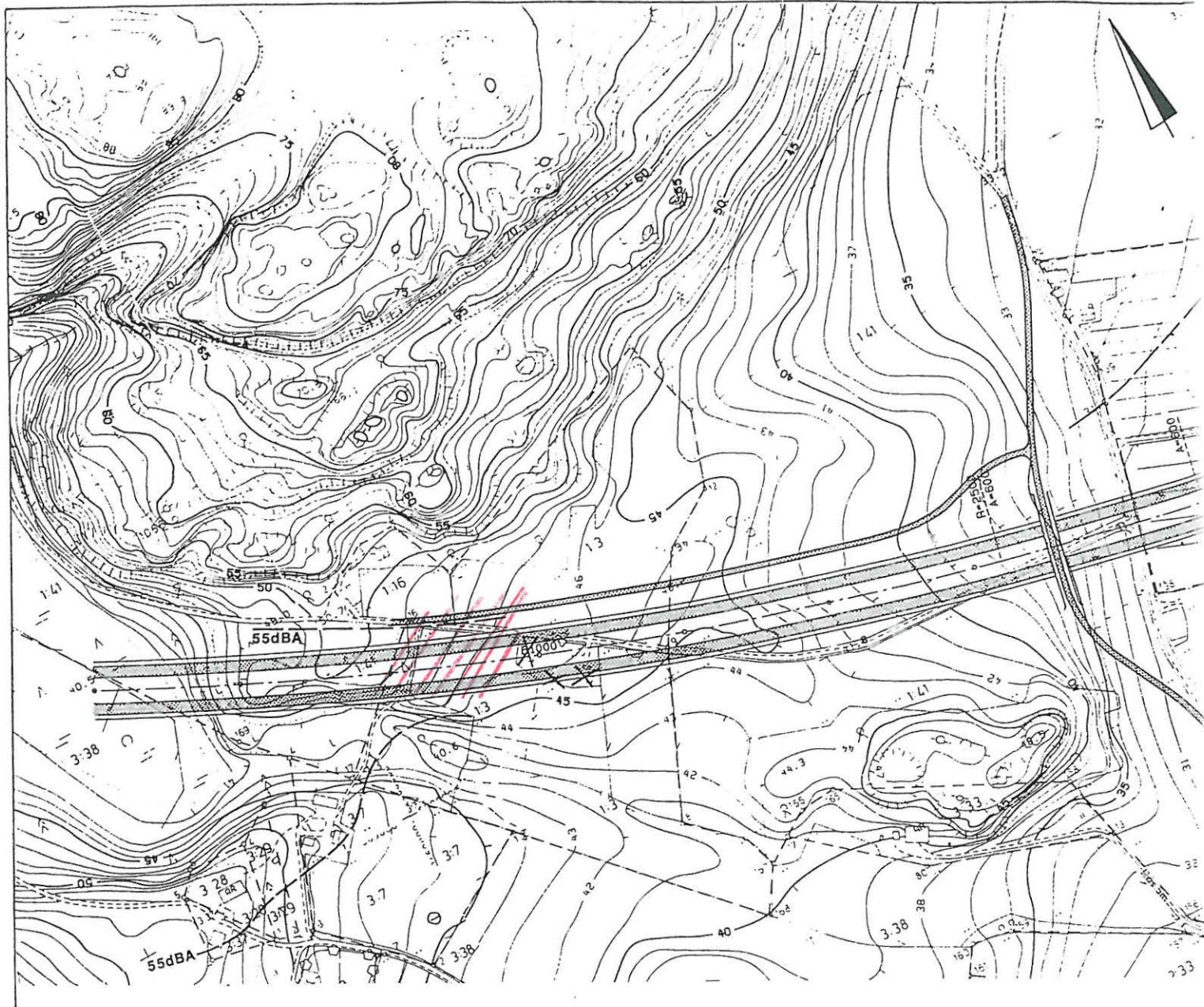


MUURLA ^{JÄRVI} RUOTSALA HOSSANUMMI (11) 1994
 kivikautinen asuinpaikka

2023 02 Muurla
 1:20 000

kohde 11

● asuinpaikka



Kartta 13 b JÄRVI
MUURLA RUOTSALA HOSSANUMMI (11) 1994
kivikautinen asuinpaikka

kohde 11

1:4000 Tielaitoksen suunnitelmakartta välillä Paimio-Muurla

//// asuinpaikka

4. KOHTEET TIELINJAN ULKOPUOLELLA

Tielinjan välittömän vaikutuspiirin, johon lasketaan myös liittyvät, oikaisut, läjitykset ym, ulkopuolelle jääviä kohteita tarkastettiin mahdollisuuksien mukaan. Kartassa 1 olevat kohteet 1, 6-7, 13 ja 25 tarkastettiin, samoin Ruotsalanjoen varressa olleet irtolöytökohteet. Näiltä kohteilta ei löydetty esineitä eikä niissä havaittu muutakaan asuinpaikkaan viittaavaa. Lisäksi esim kohde 7 yli oli rakennettu tie joka johti Vartiomäen etelärinteellä olevaan taloon.

Selvästi maankäytön ulkopuolelle jääviä kohteita ei käyty katso-massa, koska aika oli rajallista. Pääpaino oli asetettu 1994 voi-massa olleen tielinjan vaikutuspiiriin jäävien tai uusien muinais-jäännösten inventointiin.

5. YHTEENVETO

1994 inventoinnissa havaittiin 11 kohdetta. Kohteet 1, 7-9 ja 10-11 tulisi koekaivaa jatkotutkimuksen tarpeen selvittämiseksi. Kaikista kohteista kuusi on niin epävarma, että niillä ei varsinaista koekaivausta välttämättä tarvita.

Hankalimpia ovat kohteet 3-6 jotka sijaitsevat tielinjalla. Ne ovat pellolla, mahdollisesti pellonmuokkauksen tuhoamia mutta niistä on löytynyt selviä esineitä. Esineet ovat voineet ajautua paikalle myöskin muualta. Pääasiallinen löytöryhmä oli palanut savi, jonka ajoitus on epävarma.

Palaneeksi saveksi luetteloitu löytöryhmä voi olla myöskin tiiltä, joka on pellonmuokkauksen yhteydessä kulunut ja pyörästynyt. Esi-neryhmä oli kohtalaisen ongelmallinen. Pelloille on Varsinais-Suomessa ajettu tiiltä ja muuta rikkimennyttä tavaraa pitkien aikojen kuluessa. On myös mahdollista, että palanut savi olisi rapautunutta keramiikkaa tai savitiivistettä.

NEGATIIVILUETTELO

f		kuva/sivu
99435	Muurla Järvi Ylöstupa, etelästä. Talon vasemmalla eli länsipuolella sijaitsee Hossannummen asuinpaikka no 4, inv. M. Huurre 1963.	1/43
99436	---	
99437	---	1/43
99438	Muurla Järvi Koivisto (1), lännestä, myös M. Huurre 1963 Koivisto no 5. Asuinpaikka etualalla sänkipellossa.	2/44
99439	---	2/44
99440	---	2/44
99441	---	2/44
99442	Muurla Järvi Ylöstupa, etelästä. Talon vasemmalla eli länsipuolella sijaitsee Hossannummen asuinpaikka no 4, inv. M. Huurre 1963.	1/43
99443	---	1/44
99444	Panoraamakuva, Muurla Ruotsala Laurila-Viisas (3-5 ja 10), etelästä.	6/46
99445	---	6/46
99446	---	
99447	---	4/45
99448	---	4/45
99449	---	4/45
99450	Panoraamakuva, Muurla Ruotsala Hietämäki a-Kuturämäki-Viisas (7-10), lännestä. Hietämäki myös H.-P. Schulz 1992 kohde 9.	7/47
99451	---	
99452	---	
99453	---	7/47
99454	---	10/48
99455	---	10/48 ja 6/46
99456	Muurla Ruotsala Viisas (10), idästä. Viisaan asuinpaikka myös M. Huurre 1963 no 23.	9/48

99457	-"-	
99458	-"-	9/48
99459	-"-	9/48
99460	-"-	
99461	Muurla Ruotsala Mülkkäri (2) ja Muurla Järvi Koivisto (1), idästä. Koivisto näkyy kauempana nousevana mäkenä.	3/44
99462	-"-	
99463	Muurla Ruotsala Hietämäki a (7), luoteesta.	8/47
99464	Muurla Ruotsala Laurila (3), lännestä.	5/45
99465	Muurla Ruotsala Mülkkäri (2) ja Muurla Järvi Koivisto (1), idästä. Koivisto näkyy kauempana nousevana mäkenä.	
99466	-"-	
99467	-"-	
99468	-"-	

DIALUETTELO

no

31127	Muurla Ruotsala Mülkkäri (2) ja Muurla Järvi Koivisto (1), kaakosta. Koivisto näkyy kauempana nousevana mäkenä.
31128	Muurla Ruotsala Kuturämäki a-b (8-9), koillisesta. Hietämäki näkyy pellon takana mäkenä.
31129	Muurla Ruotsala Laurila (3), kaakosta.

43
MUURLA JÄRVI HOSSANUMMI(II) JA KOIVISTO(I)

K1

99437

HOSSANUMMI

99435

99443

99442



KOIVISTO



Heikellä yleistuvan talon, jonka vasemmalla puolella on Hossanummen kivikautinen asuinpaikka ja oikealla puolella Koiviston kivikautinen asuinpaikka. Etelästä.

44
MUURLA JÄRVI HOIVISTO (1) JA MÖLKKÄRI (2)

K2

#99438

#99439

#99440

#99441



Hoiviston asuinpaikka etualalla säntkipellassa Lännoesta.

K3

#99461



Mölkkäri etualalla, Hoivisto taustalla x kahdella
Idästä.

45
MUURLA RUOTSALA

H4 99447

99448

99449



Muurla Ruotsala Lamilo(3) vasemmalla ja Hentti(4) oikealla. Etelästä

H5
99464



Muurla Ruotsala Lamilo(3), lännestä.

MUURLA RUOTSALA LAURILA (3) - VIISAS (10)

46
M6 9944⁵

99444

99455

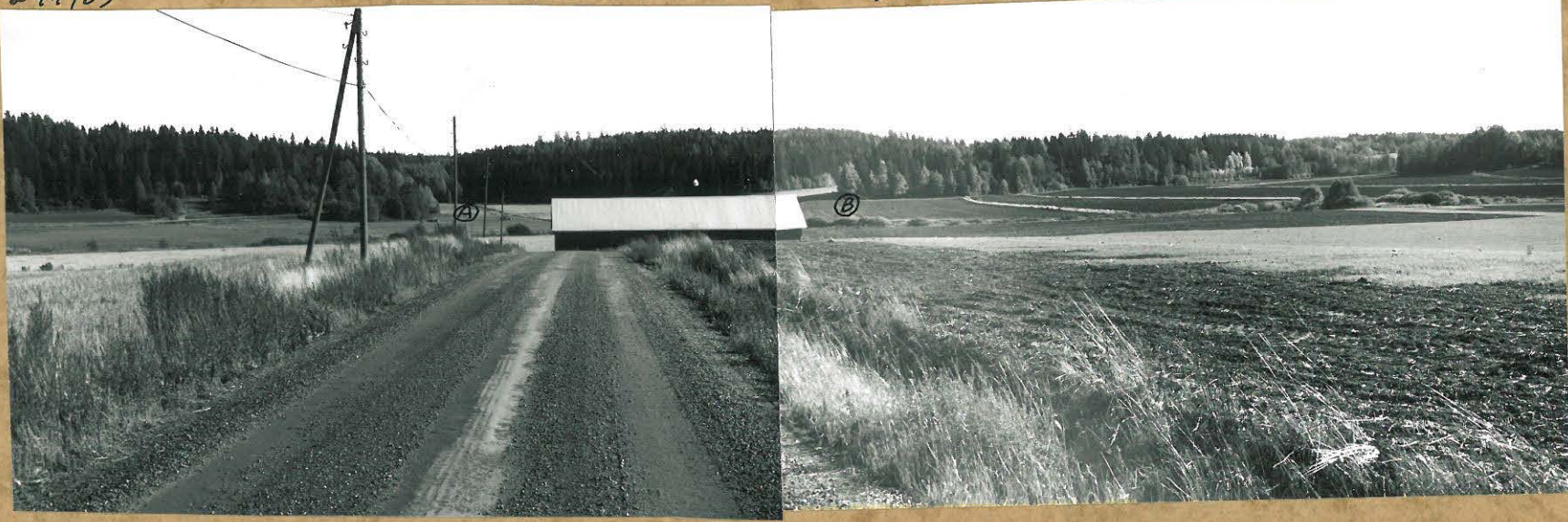


Muurla Ruotsala Laurila - Hentu - Lamulampelto^(A) ja Viisas^(D)
^(B)

MUURLA RUOTSALA HIETAMÄKI (7) JA HUTURAMÄKI (8)

K7
#99453

99450



Muurla Ruotsala Hietämäki (A) ja Huturamäki (B), lännestä.

K8
#99463



Muurla Ruotsala Huturamäki a-b, luoteesta.
(8-9)

MUURLA RUOTSALA

48

59
p 99450

p 99458

56
p 99458

H9



Muurla Ruotsala Lamila (A) - Hentti (B) - Lamilampelto (C) - Knaapi (D) - Viisas (E), idästä.

H 10

99455



~~99455~~
99454

Muurla Ruotsala Viisas (10), lounasta.