

Zsihu 87. HES 98/13. 7. 1988

RIIHIMÄKI - JANAKKALA - HÄMEENLINNA

- MOOTTORITIELINJAN INVENTOINTI

15. - 30.06.1987

Hannu Poutiainen

SISÄLLYS

JOHDANTO	1
- Inventoinnin tausta ja rahoitus	1
Inventoinnin lähtökohdat ja maastotyöt	1
Muinaisjäännösten dokumentointi	2
TULOKSET	
Kohdehakemisto	4
Muinaisjäännöskohteiden kuvaus	7
Ajoitukseltaan ja tarkoitukseltaan epämääräiset kohteet	11
Potentiaaliset muinaisjäännöskohteet	19
YHTEENVETO	21
NEGATIIVILUETTELO	22
LIITTEET	23

JOHDANTO

Inventoinnin tausta ja rahoitus

Suunnitteilla oleva Keimola - Hämeenlinna -moottoritie tulee TVH:n yleissuunnitelman (1985) mukaan tieosuudella Riihimäki - Janakkala - Hämeenlinna kulkemaan läpi vanhan kulttuurimaiseman. Tältä alueelta tunnetaan lukuisia esihistoriallisia muinaisjäännöksiä, mm. Hakoisten linnavuori, ja irtolöytöpaikkoja, joiden läheltä uusi moottoritie tulisi rakennettavaksi. Koska ko. rakennushanke toteutuessaan vaikuttaisi laajalti ympäristöä muuttavasti ja koska oli mahdollista, että tielinjalla - mukaan luettuna uudet liittymät - olisi aiemmin tuntemattomia muinaisjäännöksiä, museovirasto piti suunnitellun tielinjan tarkistusinventointia aiheellisenä. Inventointiin oli varattu (maasto- ja jälkityöt) yhteensä noin 12 000 mk. Rahoituksesta vastasi TVH.

Inventoinnin lähtökohdat ja maastotyöt

Inventoinnin lähtökohtana olivat Jyri Saukkosen suorittamat inventoinnit Hämeenlinnassa ja Janakkalassa. Maastotyöt tein ajalla 15. - 30.6.1987. Sääolosuhteet olivat inventointiin soveliaat mutta sen sijaan kasvillisuusolosuhteet - huolimatta myöhäisestä keväästä - eivät olleet parhaat mahdolliset. Monilla peltoalueilla viljalajit olivat pitkällä oraalla ja rypsi kasvustot sankkoja; vain sokerijuurikasta kasvavat peltoalueet olivat sopivia pintapöimintään - niiltä sitten löytyikin merkkejä esihistoriallisista muinaisjäännöksistä.

Lehtoalueilla inventointi oli hankalaa tiheän ja pitkähkön aluskasvillisuuden takia.

Inventoinnin tein seruraavalla tavalla. Peltoalueilla - mikäli mahdollista - käytin pintapöimintämenetelmää; peitteisillä peltoalueilla kuljin pitkin pellonreunoja, vesivakoja ja ojanpientareita niitä tarkkaillen. Metsäisillä tai muutoin peitteisillä alueilla (muualla kuin viljelysmaila) tein sopivilta näyttäneisiin kohtiin koekuoppia tai lapionpistoja sekä tarkastelin sorakuoppien seinämiä (ks. liitteet I-IV). Yksi kuppikivi ja maan - ja kivensekainen rökkiö löytyivät paikallisen asukkaan opastuksella.

Muinaisjäännökset ja artefaktien löytöpaikat merkitsin peruskartalle käyttäen apuna suuntimakompassia ja mittanauhaa ja kiinnekohteina rakennuksia, teitä, pellonkulmia tms. (lukuun ottamatta Siepanmäen röykkiöitä, joiden sijainti peruskartalla pohjautuu oppaan antamiin tietoihin).

Liitteisiin on merkitty viherällä värillä inventoidut alueet ja ympyröillä ne alueet, joilla on tehty lapionpistoja ja/tai koekuoppia. Ne antavat ainoastaan summittaisen käsityksen, millä alueella olen liikkunut ja koekuoppia kaivanut. Niistä ei käy ilmi inventoinnin intensiivisyys eikä koekuoppien lukumäärä, jotka luonnollisesti vaihtelevat tilanteen mukaan; joillakin alueilla olen käynyt nopeasti, joillakin kierrellyt perusteellisemmin. Sellainen arkeologinen inventointi, joka pohjautuu intuitioon (kuten mm. tässä tapauksessa) edellyttää ympäristön hahmottamista selkeiksi topografisiksi kokonaisuuksiksi. Tämä puolestaan edellyttää liikkumista laajalla alueella; lisäksi olisi suotavaa, että samalla alueella ehtisi käydä (myöhemmin) uudestaan ainakin kerran. Liikkuminen laajalla alueella - so. laajemmalla alueella kuin esim. mt-linjalla - on olennaisen tärkeätä myös sen vuoksi, että eri muinaisjäännöstyyppeiden silmämääräisessä havaittavuudessa on eroja. Näin voi olla myös saman muinaisjäännöksen eri osien suhteen (esim. laaja kivikautinen asuinpaikkakompleksi); havaittavuuteen ja sen vaihteluun - jonka ajallinen jänneväli saattaa olla joskus hyvinkin lyhyt - vaikuttavat useat seikat. Edellä esitetyn perusteella ei ollut mielestäni järkevää eikä tarkoituksenmukaista liikkua pelkästään moottoritielinjalla, vaan myös sen lähiympäristössä.

Muinaisjäännösten dokumentointi

Kaikista löydetyistä muinaisjäännöksistä on MV-kuvat.

Jokainen muinaisjäännöskohde kuvataan inventointikertomuksessa erikseen ja kustakin mainitaan seuraavat tiedot:

- koordinaatit
- kunta ja kylä numerotunnuksineen
- löytöpaikan tarkempi nimi, mikäli se on saatu selville.
- tila ja maanomistaja

- löydöt, tutkimukset, lähteet, negatiivit
- löytöpaikan topografia ja sijainti sanallisesti
- muut tarpeelliseksi katsotut tiedot

Kohteiden numeroinnissa on noudatettu samaa järjestelmää kuin J. Saukkosen inventointikertomuksessa Hämeenlinnan ja Janakkalan osalta ja jatkettu numerointia niiden viimeisistä (suurimmista) kohdenumeroista systemaattisesti eteenpäin.

KOHDEHAKEMISTO

<u>Kohteen nro</u>	<u>Kylä</u>	<u>Tila</u>	<u>mj-tyyppi</u>	<u>Valokuvan nro</u>	<u>Peruskartta</u>
Hämeenlinna 161	Hattelmala	Lassila	Rautak. keram. löytöpaikka	1, 2	2131 09 Hämeenlinna
Janakkala 241	Virala	Saviranta	"	3, 4	2131 11 Janakkala
Janakkala 242	Uhkoila	Nuoritalo	"	5	2131 10 Tervakoski
Janakkala 243	"	"	Kuppikivi	7, 8	"
Janakkala 244	"	"	Kiven- ja maanse- kaisia röykkiöitä	6	"

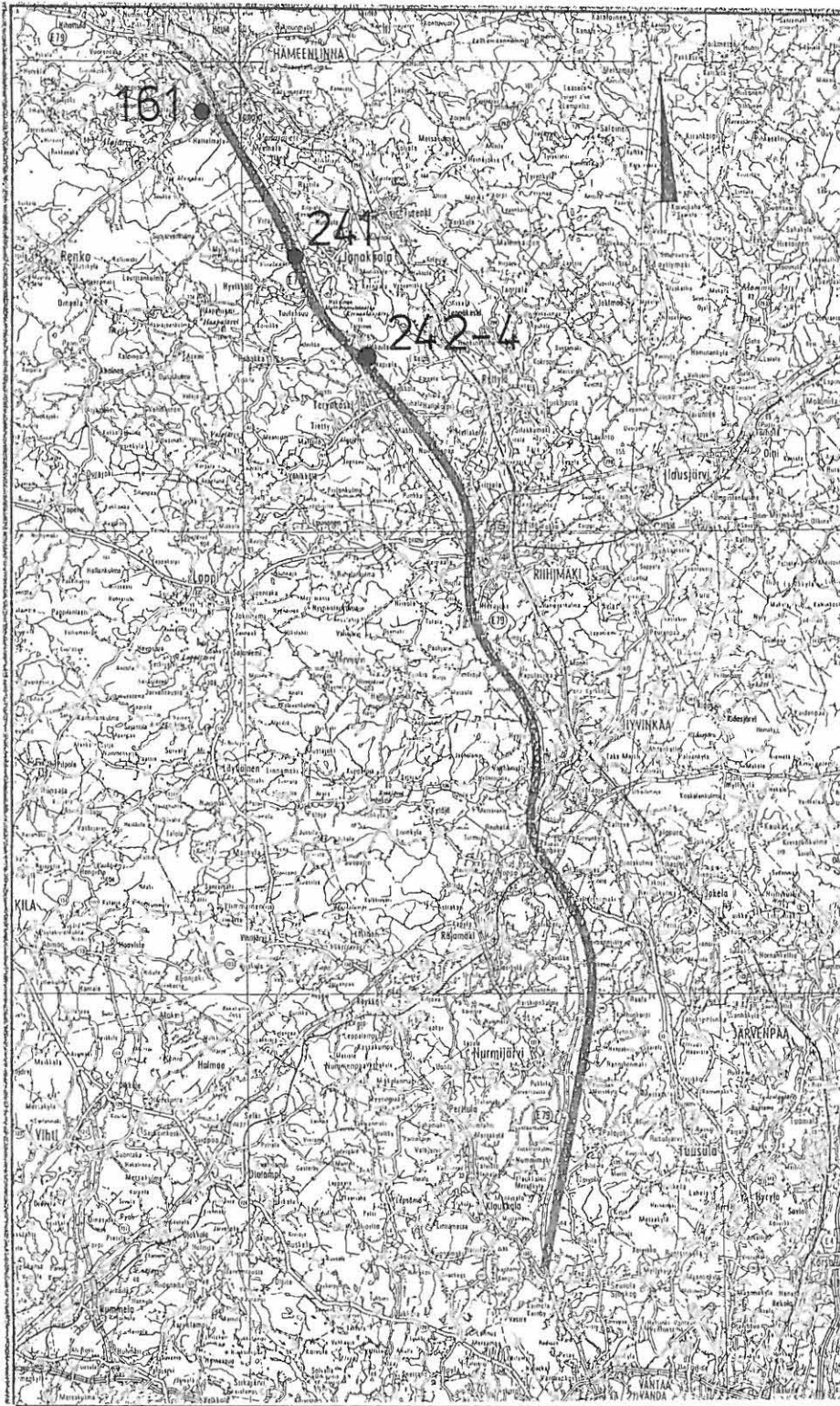
Kaikki kohteet on merkitty peruskartan lisäksi seuraaville kartoille:

TVH:n yleissuunnitelma moottoritie V3 välillä Keimola - Hämeenlinna (tieosuus Janakkala - Hämeenlinna) 1:400 000 (1985)

Topografinen kartta (1:100 000) 2131 Hämeenlinna (1969)

TVH:n yleissuunnitelmakartat 1:20 000 (1985)

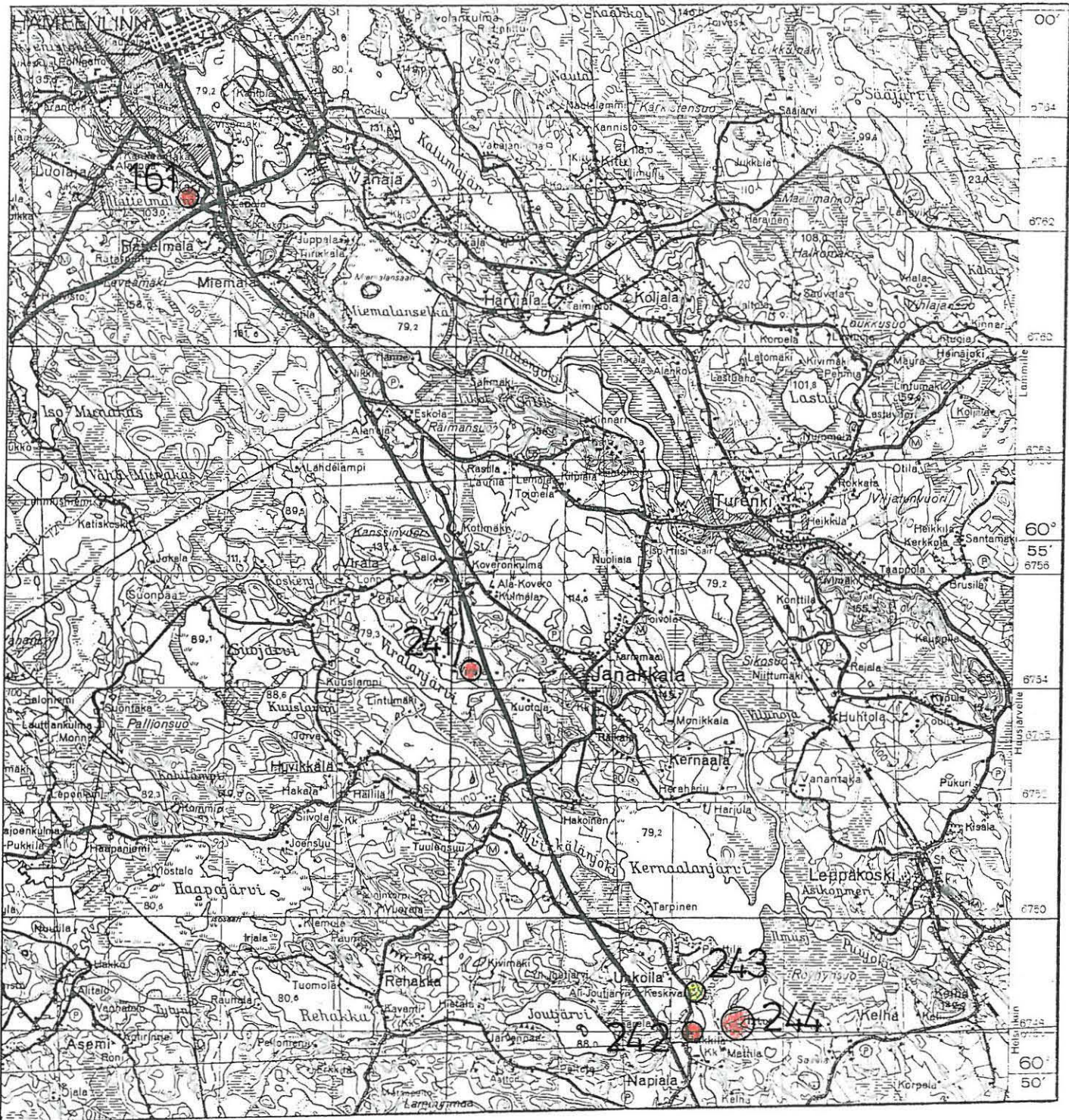
Kohteet Janakkala 241, 242 on merkitty lisäksi TVH:n suunnitelmakartoille 1:4000 (1985)



● Inventoinnissa 1987 löytynyt muinaisjäännös

- 161 Hämeenlinna Hattelmala; rautakautisen keramiikan löytöp.
- 241 Janakkala Virala; rautakautisen keramiikan löytöpaikka
- 242 Janakkala Uhkoila; rautakautisen keramiikan löytöpaikka
- 243 Janakkala Uhkoila; Nuoritalo; kuppikivi
- 244 Janakkala Uhkoila Siepanmäki; kiviröykkiötä

TVH:n yleissuunnitelma moottoritie V3
välillä Keimola - Hämeenlinna (tieosuus
Janakkala - Hämeenlinna) 1:400 000 (1985)



Ote topografisesta kartasta 1:100 000 Hämeenlinna 2131 (1969)

- Keramiikan löytöpaikka
- Kuppiakivi
- Röykkiöitä

HÄMEENLINNA 161

Peruskartta 2131 09 Hämeenlinna

x = 6762 62

y = 525 30

z = n. 110

Kunta: Hämeenlinna 109

Kylä: Hattelmala 402

Kohde: Rautakauden tyyppin keramiikan löytöpaikka, lk II

Löydöt: KM 24144:1-2, saviastianpaloja 4 kpl

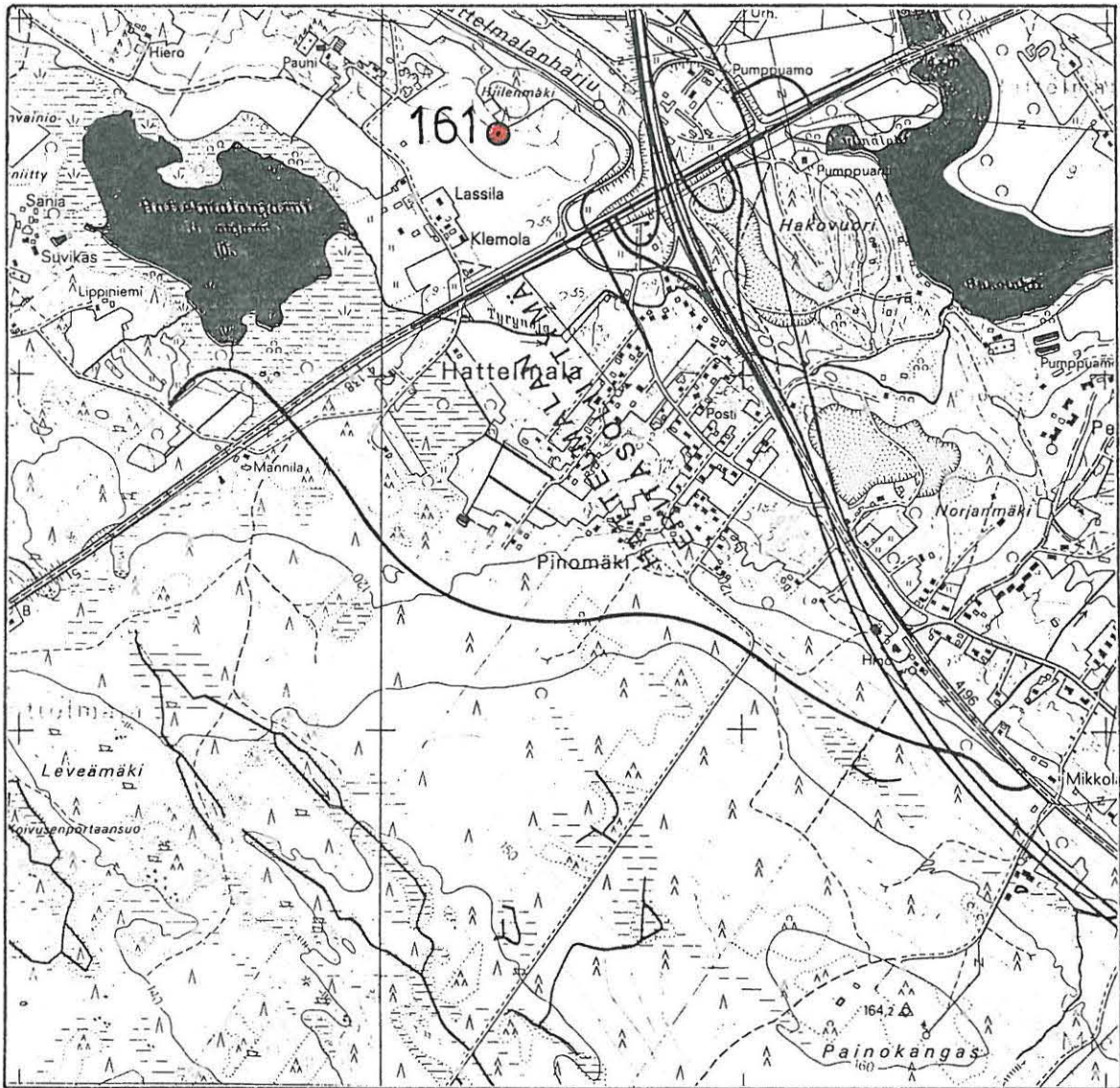
Maanomistaja 1988: Mauno Lassilan kuolinpesä; vuokraajat Juha ja Kaija Lassila, Hattelmala, 13430 Hämeenlinna 917-121273
RN:o 1:21 Lassila

Ympäristön kuvaus: Löytöpaikka sijaitsee Hattelmalanharjun lounaispuolella ja Hattelmalanjärvelle - löytöpaikasta länteen - kertyy matkaa noin 500 m. Etäisyys Turku - Hämeenlinna -tien ja Helsinki - Hämeenlinna -tien eritasoliittymään on noin 500 m. Turku - Hämeenlinna -tiehen nähden löytöalue on sen pohjoispuolella.

Kohde, josta saviastianpalat löytyivät, on tasaista viljapeltoa, maa-ainekseltaan lähinnä hiesua; kuitenkin eräänlaista vaihettumisvyöhykettä, sillä löytöpaikka on vanhan rantaterassin juurella, jonka maa-aineksi lienee hietaa. Tällä terassilla oli runsaasti pieniä palaneen luonkappaleita, joita en kerännyt talteen (ks. liite I). LuK Sauvo Henttosen mukaan (kaksi puhelinkeskustelua kesäkuussa 1987) Hattelmalanharjulla on pähkinäpensasesiintymä. Hiilenmäessä (sen eteläkulmaan on keramiikkaesiintymästä matkaa 70 m suuntaan 23 g) on Lassilan tilan isännän mukaan useita kuoppia; valitettavasti en ehtinyt siellä käymään ajanpuutteen vuoksi.

Negatiivit: F 71212 - 13

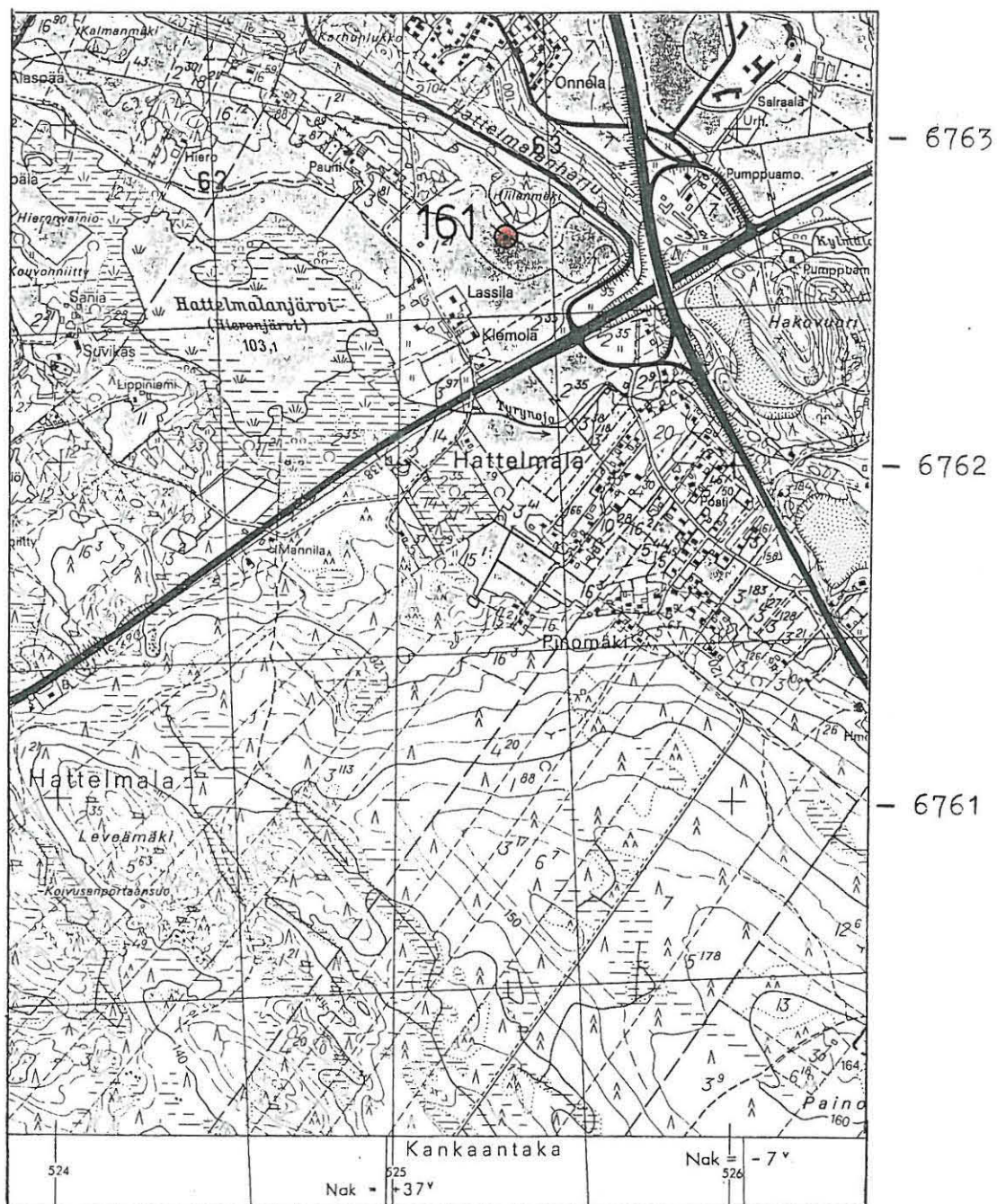
Lähteet: J. Saukkonen, 1984 inv.



HÄMEENLINNA 161 HATTELMALA 1987

① Rautakautisen keramiikan löytöpaikka

TVH:n yleissuunnitelma moottoritie
V3 Janakkala - Hämeenlinna (ote)
1:20 000 (1985)



Ote peruskartasta 2131 09 Hämeenlinna (1976)

⊙ Keramiikan löytöpaikka

JANAKKALA 241

Peruskartta 2131 11 Janakkala

x = 6754 30

y = 530 36

z = 83

Kunta: Janakkala 165

Kylä: Virala 436

Kohde: Rautakauden tyyppin keramiikan löytöpaikka, lk II

Löydöt: KM 24145, yksi saviastianpala

Maanomistaja 1988: Lauri Kuisma

14240 Janakkala, 917-880 153

RN:o 4:35 Saviranta

Ympäristön kuvaus: Löytöpaikka sijaitsee Viralanjärvestä Kuotolanjärveen johtavasta Kesiäisjoesta 200 m pohjoiseen, Helsinki - ^{Hänken Järvi} Turku valtatiestä 210 m länteen (mitattuna Viralan kartanoon johtavaa tietä pitkin; savias-
tianpala löytyi tästä tiestä 17 m etelään).

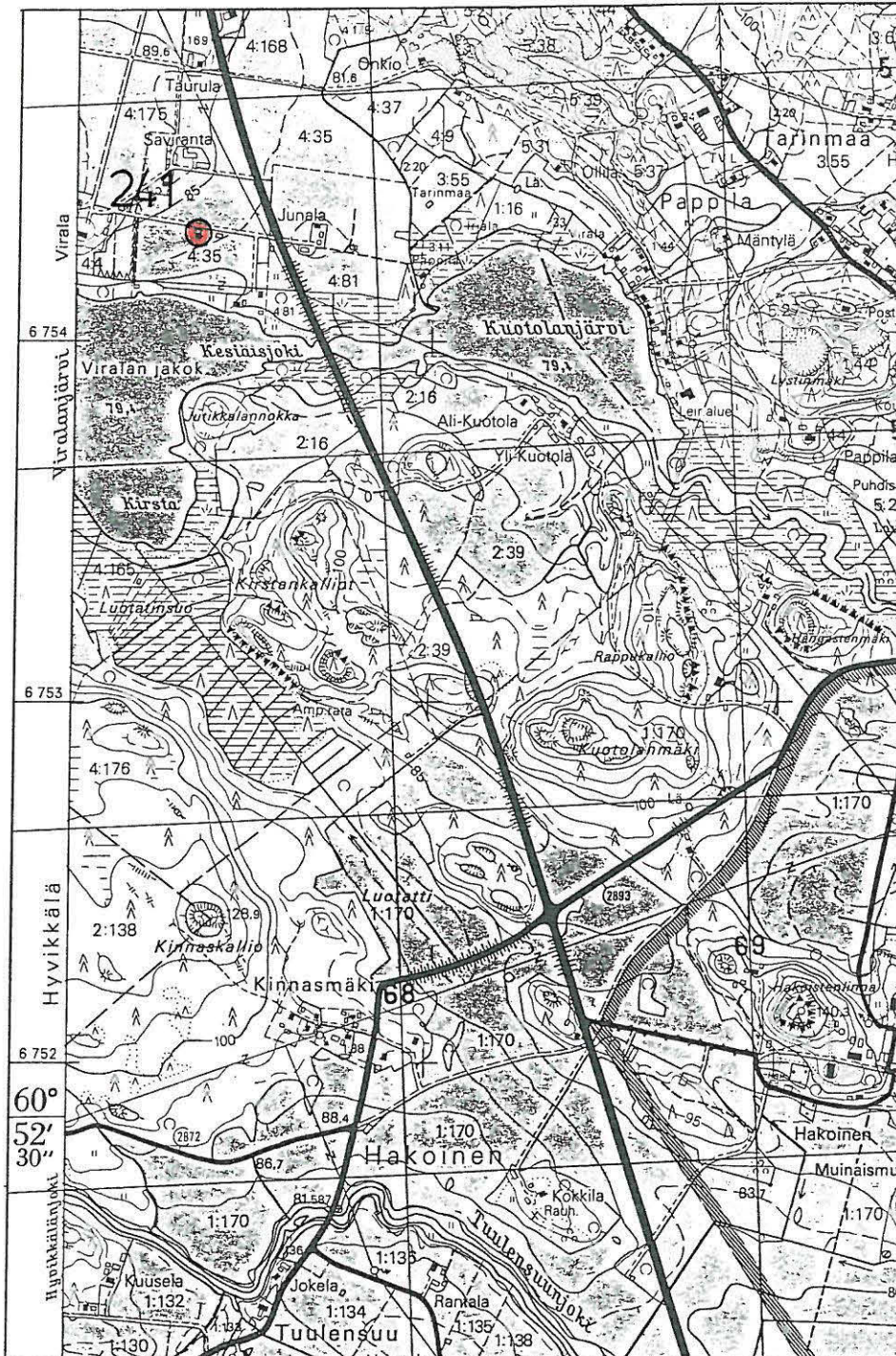
Paikka on tasaista viljapeltoa, lähinnä hiesusavea. Jonkin matkaa siitä pohjoiseen on kuitenkin matala, maa-ainekseltaan hiesua ja/tai hietaa oleva vanha rantaterassi; täältä löysin, läheltä Savirannan tilaa, palan kvartsia, mahdollisen iskoksen. Heitin sen kuitenkin pois - seikka jota sittemmin kaduin - koska en etsiskelyistä huolimatta onnistunut havaitsemaan muita mahdollisia artefakteja. Kvartsinpala tosin oli aivan peltotien vierestä, joten se mahdollisesti oli kulkeutunut paikalle soranajon yhteydessä. (ks. liite II).

Negatiivit: F 71211, 71218

Lähteet: J. Saukkonen, 1984 inv.

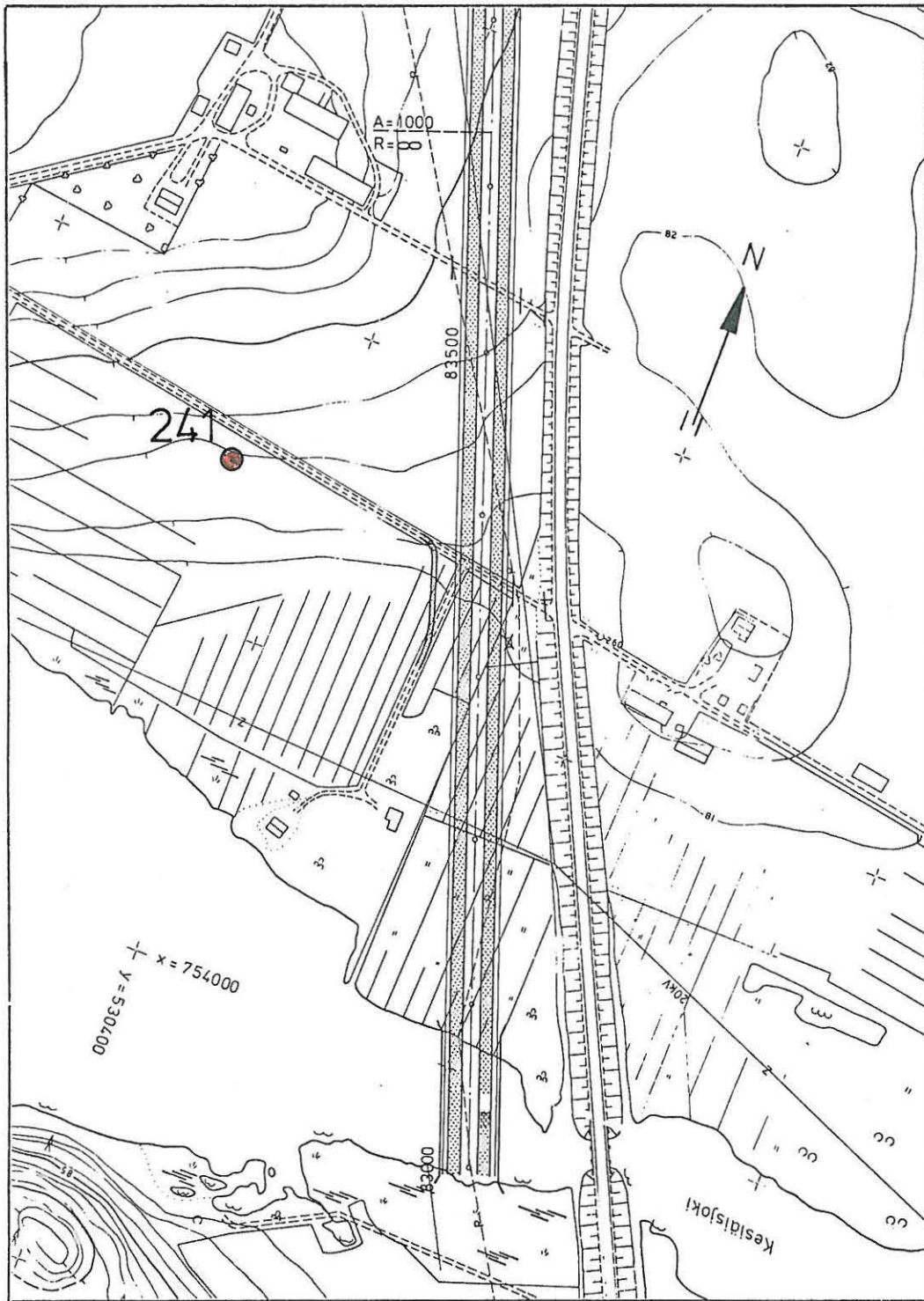
2531

I



Ote peruskartasta 2131 11 Janakkala (1979)

● Keramiikan löytöpaikka



JANAKKALA 241 VIRALA 1987

● Rautakautisen keramiikan löytöpaikka

TVH:n tiesuunnitelmapakarta moottori-
tie VE84 (ote) PLV 83000 - 84500
1:4000 (1985)

JANAKKALA 242

Peruskartta 2131 10 Tervakoski

x = 6748 10

y = 534 26

z = 91

Kunta: Janakkala 165

Kylä: Uhkoila 434

Kohde: Rautakauden tyyppin keramiikan löytöpaikka, lk II

Löydöt: KM 24146:1-2, saviastianpaloja 2 kpl

Maanomistaja 1987: Martti Nuoritalo

Uhkoila, 12400 Tervakoski, p. 914-66427

RN:o 1:172 Nuoritalo

Ympäristön kuvaus: Löytöpaikka sijaitsee Napialasta Uhkoisten kautta Hakoisiin kulkevan maantien vieressä, sen länsipuolella. Siitä 300 m itään virtaa Tervajoki, joka laskee vetensä 1,5 km:n päässä olevaan Kernaalanjärveen. Löytöpaikasta 50 m länteen on suurehko sorakuoppa.

Paikka on tasaista peltoa, hiesumaata, joka on kasaantunut aikoinaan glasifuviaalimuodostuman viereen; kauempana, lähellä Tervajokea, pellon maa-aines vaihettuu vähitellen saveksi.

Osa peltoalueesta, mm. toisen linjausvaihtoehdon kohdalla, oli niin peitteistä, ettei siinä voinut harjoittaa pintapoimintaa.

Negatiivit: F 71217

Lähteet: J. Saukkonen, 1984 inv.

JANAKKALA 243

Peruskartta 2131 10 Tervakoski

x = 6748 74

y = 534 40

z = n. 90

Kunta: Janakkala 165

Kylä: Uhkoila 434

Löytöpaikka: Nuoritalo

Kohde: Kuppikivi. Maakivi maatilán piha-alueella. Suurin kupeista on halkaisijaltaan 7 cm ja n. 2,5 cm syvä; muodoltaan se on pyöreä, säännöllinen ja sellaisessa kohdassa, ettei mielestäni kyseessä voi olla rapautumisen synnyttämä kuoppa. Kivessä on lisäksi kolme muuta kuoppaa, epäselvempiä; halkaisija 5 cm, syvyys 1-2 cm. lk I.

Maanomistaja 1987: Martti Nuoritalo

Uhkoila, 12400 Tervakoski, p. 914-66427

RN:o 1:172 Nuoritalo

Ympäristön kuvaus: Kuppikivi sijaitsee Nuoritalon päärakennuksen itäpäädyistä n. 30 m itään, peltotien varressa. Nuoritalon tila puolestaan on Napialasta Uhkoisten kautta Hakoisiin kulkevan tien varrella, sen itäpuolella. Tervajokeen on matkaa vajaat 100 m ja Kernaalanjärveen noin 800 m.

Opas: Martti Nuoritalo. Hänen mukaansa kuppikivi on ollut talonväen tiedossa jo useita kymmeniä vuosia.

Huom. Talonväen, lähinnä Nuoritalon emännän mukaan pihapiiriin kuuluvan ison kiven vierestä oli aikoinaan löytynyt joitakin ruosteisia solkia. Valitettavasti talonväellä ei ollut aikaa näyttää löytöpaikkaa, enkä halunnut heitä siihen painostaa, koska paikka ei sijaitse moottoritienjällä. Se on kuitenkin lähellä em. kuppikiveä ja noin 600 m:n päässä rautakautisen keramiikan löytöpaikasta (Janakkala 241), joten paikka olisi syytä tarkastaa. M. Nuoritalon mukaan tilasta (aik. Vanhatalo) on ensimmäinen asiakirjamaininta v:lta 1539.

Negatiivit: F 71214 - 15

Lähteet: J. Saukkonen, 1984 inv.

JANAKKALA 244

Peruskartta 2131 10 Tervakoski

x = 6748 3

y = 535 3

z = n. 110

Kunta: Janakkala 165

Kylä: Uhkoila 434

Löytöpaikka: Siepanmäki

Kohde: Kiven- ja maansekaisia röykkiöitä 2 kpl, lk II

Maanomistaja 1987: Martti Nuoritalo

Uhkoila, 12400 Tervakoski, p. 914-66427

RN:o 1:172 Nuoritalo

Ympäristön kuvaus: Röykkiöt sijaitsevat Napialasta Uhkoisten kautta Hakoisiin menevän tien itäpuolella, Kernaalanjärvestä n. 1 km etelään, Siepanmäen länsipuolella. Maasto on rehevää sekametsää.

Toinen röykkiöistä on matala, pyöreä, säännöllisen muotoinen. Maapohjalla nyrkinkokoisista kivistä. Maanpinnalla näkyvä osa on halkaisijaltaan n. 1,5 m. Tein yhden koekuopan röykkiön viereen; tiivis kiveys, hiilensekaista humusta ja kivennäismaata noin 30 cm.

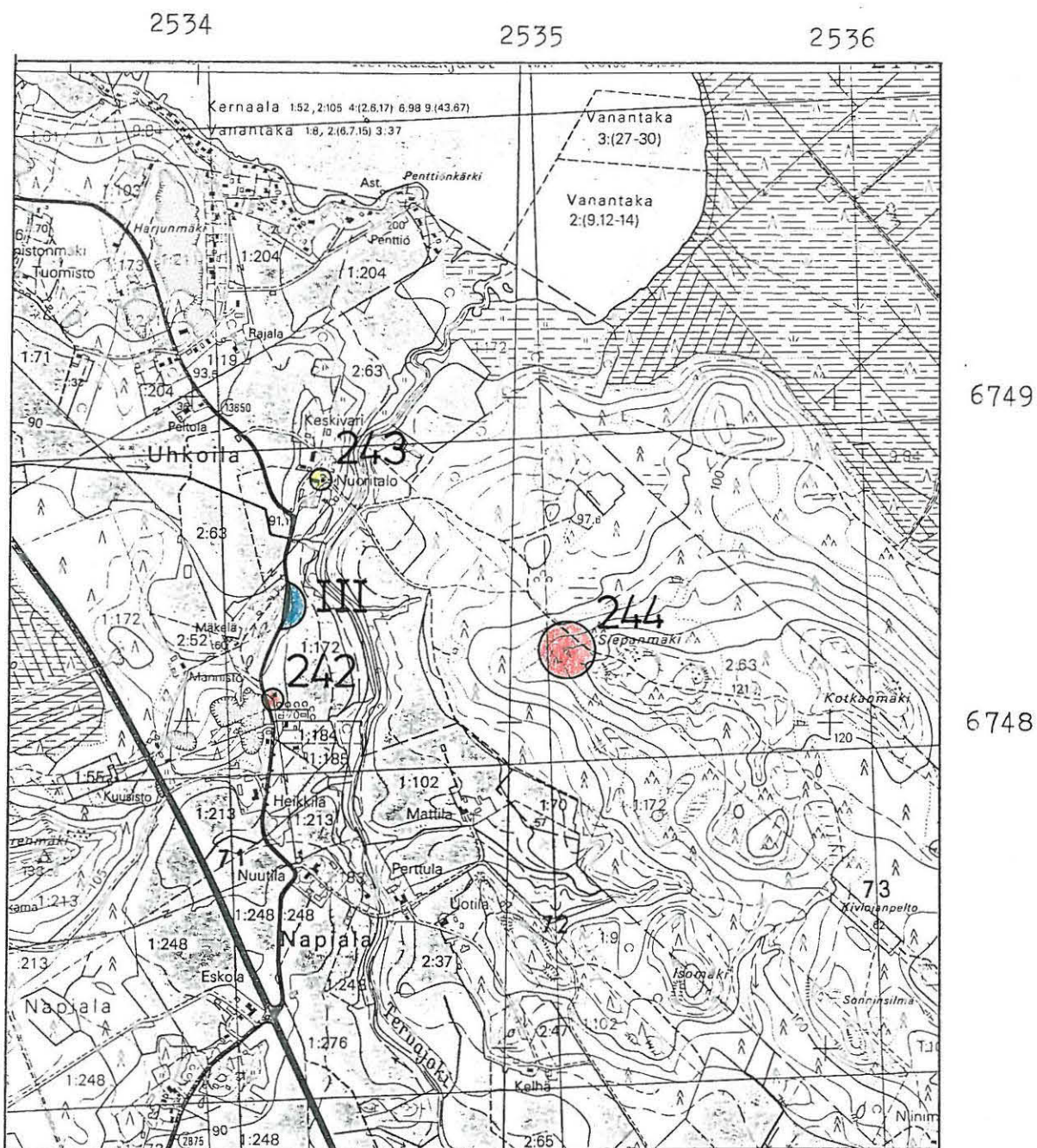
Etsiskelyn tuloksena alueelta löytyi toinen mahdollinen röykkiö, samantainen kuin edellinen, mutta ajanpuute ja erittäin tiheä aluskasvillisuus estivät perusteellisemmän inventoinnin.

Martti Nuoritalon mukaan alue ei ole koskaan ollut peltona.





Opas: Martti Nuoritalo

Negatiivit: F 71216

Lähteet: J. Saukkonen, 1984 inv.



Ote peruskartasta 2131 10 Tervakoski (1979)

-  Keramiikan löytöpaikka
-  Kuppikivi
-  Kiviröykkiöiden karkea sijainti
-  Hist. ajan kiviröykkiö?, peltoraunio? (Ks. luku Ajoitukseltaan ja tarkoitukseltaan epämääräiset kohteet)

Ajoitukseltaan ja tarkoitukseltaan epämääräiset kohteet

I) Janakkala Hakoinen

Kiviröykkiö pienen metsäisen mäen pohjoispäässä, aivan pellon laidassa. Tein sen viereen ja lähistölle pari koekuoppaa: ei löytöjä, ei silmin havaittavia anomalioita. Ilmeisesti peltoraunio. Sijaitsee valtatie 3:n ja Janakkala - Tuulensuu -tien risteyksen lähellä, valtatie 3:n länsipuolella.

x = 6752 22, y = 2531 30

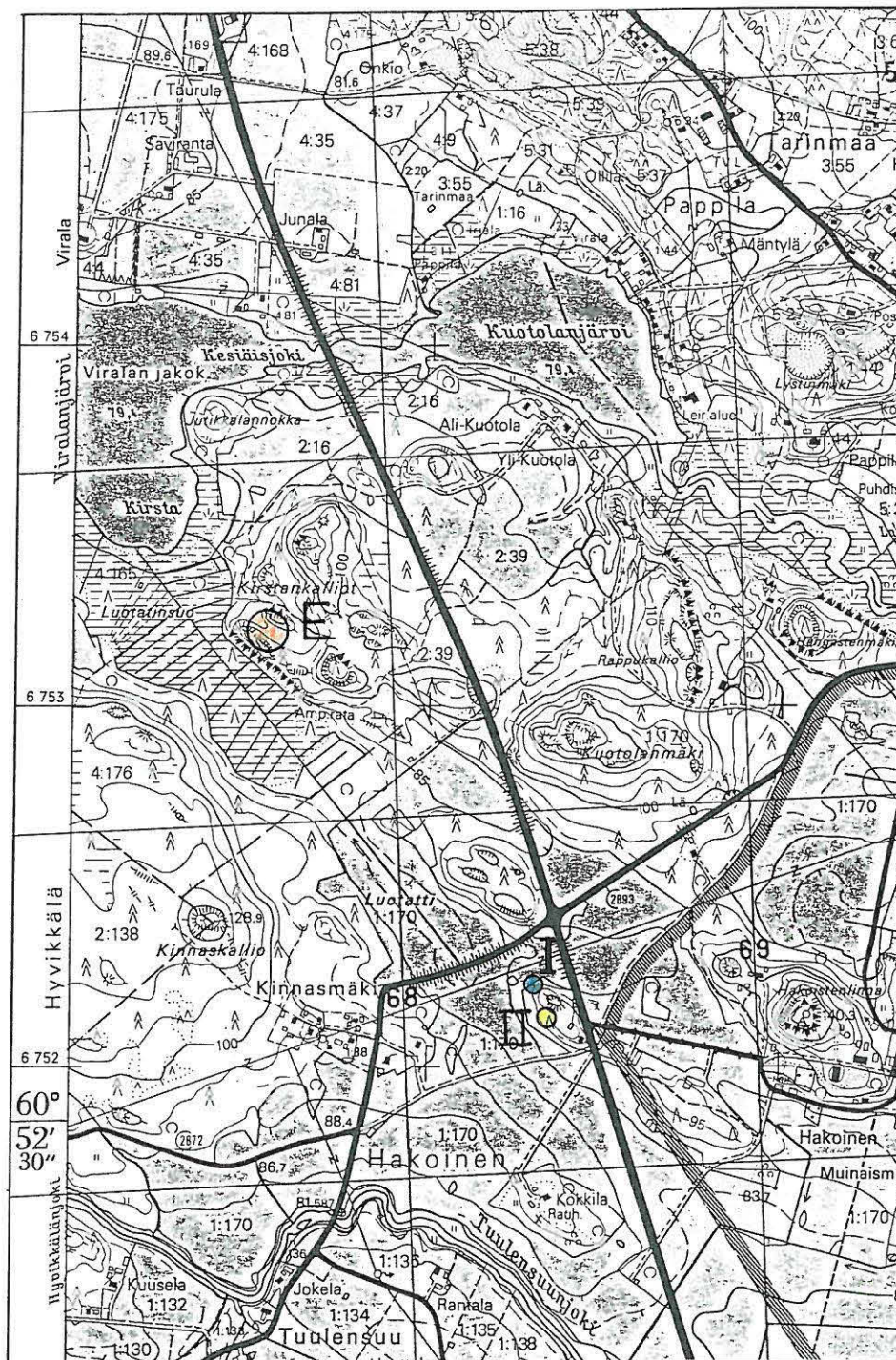
II) Janakkala Hakoinen

Hiilen ja sekoittuneen maan alue em. mäen luoteis- ja länsiosassa. Tein alueelle kymmenkunta lapionpistoa ja pari koekuoppaa. Maannokses- sa oli selvästi palamisen jälkiä (hiiltä), mutta - lupaavan näköises- tä kiveyksestä huolimatta - alueelta ei löytynyt mitään esihistorial- liseen viittaavaa. Hiukan ko. alueesta eteläkaakkoon on tasainen kohta, jonka maannos on häiriintynyt ja tuhkan sekainen; "kulttuurikerros" muistutti suuresti rautakautisen asuinpaikan kulttuurikerros- ta. Alue osoittautui melko pienialaiseksi ja todennäköisesti resentik- si, koska yhdestä koekuopasta loppujen lopuksi putkahti esiin kuivu- nut mandariini; ilmeisesti kyseessä on vanha tunkio tai kasvima- a, jonne on tuotu tuhkaa ja talousjätteitä. Mäen eteläpäässä on vanhan, kaiketi tulipalossa tuhoutuneen asuinrakennuksen jäännökset: mahdol- lisesti havaittu "kulttuurikerros" liittyy siihen.

Sijainti: ks. kohta I.

x = 6752 12, y = 2531 32

2531



Ote peruskartasta 2131 11 Janakkala (1979)

- E Hiilialue (ks. luku.. Potentiaaliset muinaisjännös-kohteet)
- I Kiviröykkiö, peltoraunio
- II Hiilen ja sekoittuneen maan alue

Potentiaaliset muinaisjäännöskohteet:

Potentiaalisella muinaisjäännöskohteella tarkoitetaan tässä yhteydessä sellaista aluetta tai paikkaa, joka topografiansa, maaperänsä ja/tai kasvillisuutensa puolesta voisi sopia /esihistoriallisen) muinaisjäännöksen sijaintipaikaksi, kysymykseen tulevat lähinnä sellaiset mahdolliset kohteet, kuten asuinpaikat, joista ei ole havaittavissa selviä merkkejä maanpinnalla.

A) Hämeenlinna Hattelmala

Topografian ja maaperän puolesta sopisi esim. kivikautiseksi asuinpaikaksi. On vanha rantaterassi, maa-aines ko. peltoalueella lienee hietaa - Hiilenmäen kaakkoispuolella. Terassilla on runsaasti pieniä palaneen luun kappaleita, joita en kerännyt talteen. (ks. liite I).

Sijaitsee Turku - Hämeenlinna -tien pohjoispuolella.

B) Janakkala Virala Lukonmäet

Topografian ja maaperän puolesta sopisi kivikautiseksi asuinpaikaksi. Harjumuodostuma, jossa suuri sorakuoppa. Tielinjalla harjun etelärinne toistaiseksi säilynyt. Sijaitsee Helsinki - Hämeenlinna- ja Virala - Janakkala - teiden risteyskohdassa. (ks. liite II).

C) Janakkala Virala Saviranta

Topografian ja maaperän puolesta sopisi kivikautiseksi asuinpaikaksi. Vanha, matala rantaterassi peltoalueella, jonka maa-aines hietaa/hiesua. Läheltä Savirannan tilaa löytyi pala kvartssia, mahdollinen iskos; se oli tosin aivan peltotien vieressä ja mahdollisesti kulkeutunut siihen soranajon yhteydessä. (ks. liite II).

III) Janakkala Uhkoinen

Kiviröykkiö. 2,5 x 5,0 x 0,5 m. Pään- ja nyrkinkokoisista kivistä, maapohjalla. Säännöllisen muotoinen, soikeahko. Osa kivistä aivan sammalen peittämiä. Pellon ja maantien välillä. Peltoraunio?

Sijaitsee Napialasta Uhkoisten kautta Hakoisiin menevän tien varrella, sen länsipuolella.

x = 6748 3, y = 534 30, z = n. 90

D) Janakkala Virala Jutikkalannokka

Topografian puolesta voisi sopia rautakautisen muinaisjäännöksen sijaintipaikaksi.

Sijaitsee Kesiäisjoen suussa, valtatie 3:n länsipuolella. (ks. liite II).

E) Janakkala Hyvikkälä Kirstankalliot

Topografian puolesta voisi sopia rautakautisen muinaisjäännöksen sijaintipaikaksi. Tein alueen korkeimmalle kohdalle muutamia lapionpistoja; joissakin oli hiiltä, mutta ei kaikissa; tämä viittaa siihen, ettei kyseessä ole metsäpalon aiheuttama ilmiö. Ei löytöjä. LuK Sauvo Henttosen mukaan (kaksi puhelinkeskustelua kesäkuussa 1987) Kirstankallioiden kasvillisuus poikkeaa alueelle muutoin ominaisesta kasvistosta.

Henttonen mainitsi vielä, että mm. Hakoisten kylän alueella olevan paljaaksi hakatun mäen (sijaitsee Janakkala - Tuulensuu ja Helsinki - Hämeenlinna -teiden risteyksen vieressä, Kinnaskallion ja Kuotolanmäen välisellä peltoalueella) kasvillisuus viittaa samanlaiseen kulttuuri-vaikutukseen kuin Hakoisten Linnavuorella. Kävin mäellä ja kaivoin sinne pari koekuoppaakin. Maalaji on osittain moreenia osittain savea, lisäksi on kalliopaljastumia. Kovin tarkkoja havaintoja ei voinut enää tehdä, kun heinäkasvit olivat vallanneet alueen ja auraukset rikkonut pinnanmuodot. Sauvo Henttosen mukaan mielenkiintoisia kasvillisuusalueita tai -kohteita ovat myös Tarpistenmäki ja Viralan kohdalla oleva harju.

Sijaitsee Viralanjärven kaakkoispuolella, valtatie 3:n länsipuolella. (ks. liite).

F) Ks. kohdeluettelo: Janakkala 242, 243. (ks. liite III).

YHTEENVETO

Riihimäki - Janakkala - Hämeenlinna -moottoritienlinjan inventoinnissa 15. - 30.6.1987 löytyi ainakin neljä aiemmin tuntematonta muinaisjäännöskohdetta; näistä yksi - Janakkalan Uhkoilan kuppikivi - maanomistajan opastuksella. Kaksi muinaisjäännöksistä sijaitsee TVH:n suunnitteleman tienlinjan (yleissuunnitelma v:lta 1985) läheisyydessä (Janakkala 241, 242). Näiden laajuutta ja tyyppiä/luonnetta (esim. asuinpaikka - kalmisto) ei inventoinnissa ollut mahdollista selvittää; löytöpaikkojen sijainti viittaa kuitenkin mieluummin asuinpaikkaan kuin kalmistoon.

Uhkoilan (Janakkala 242-3) löydöt ovat arkeologisesti ehkä kiintoisimpia koska Kernaalanjärven eteläpuolelta ei aikaisemmin ole tunnettu rautakautisia muinaisjäännöksiä. Koska eri tyyppiset arkeologiset muinaisjäännöstyypit (kalmistot, asuinpaikat, kuppikivet jne.) näyttävät yleensä liittyvän kiinteästi toisiinsa ja muodostavan alueellisia kokonaisuuksia, voidaan olettaa ainakin Uhkoilan alueella vielä olevan muinaisjäännöksiä, joita nyt tehdyssä, niin alueellisesti kuin ajallisestikin suppeassa inventoinnissa ei löydetty. Uhkoilan muinaisjäännöskohteista noin 2 km länteen, Joutjärven pohjoispuolelta, on tiedossa kaksi epävarmaa rautakautista löytöpaikkaa (Janakkala 134, 137), joilla uusien löytöjen valossa saattaa olla merkitystä tarkasteltaessa Kernaalanjärven eteläpuolisten alueiden rautakautista asutusta ja suunniteltaessa mahdollisia jatkotutkimuksia.

Lahti 2.6.1988



Hannu Poutiainen

NEGATIIVILUETTELO

- F 71211 Janakkala 241 Virala. Keramiikan löytöpaikka, pohjoisesta. Taustalla Kesiäisjoki ja Jutikkalannokka. Kertomuksen kuva 3.
- F 71212 Hämeenlinna 161 Hattelmala. Keramiikan löytöpaikka, kaakosta. Kertomuksen kuva 1.
- F 71213 Hämeenlinna 161 Hattelmala. Keramiikan löytöpaikka, etelästä. Taustalla Hiilenmäki. Kertomuksen kuva 2.
- F 71214 Janakkala 243 Uhkoila Nuoritalo. Kuppikivi. Kertomuksen kuva 8.
- F 71215 Janakkala 243 Uhkoila Nuoritalo. Kuppikivi, idästä. Taustalla Nuoritalon päärakennus. Kertomuksen kuva 7.
- F 71216 Janakkala 244 Uhkoila Siepanmäki. Kiven- ja maansekainen röykkiö. Kertomuksen kuva 6.
- F 71217 Janakkala 242 Uhkoila. Keramiikan löytöpaikka, luoteesta. Kertomuksen kuva 5.
- F 71218 Janakkala 241 Virala. Keramiikan löytöpaikka, kaakosta. Kertomuksen kuva 4.



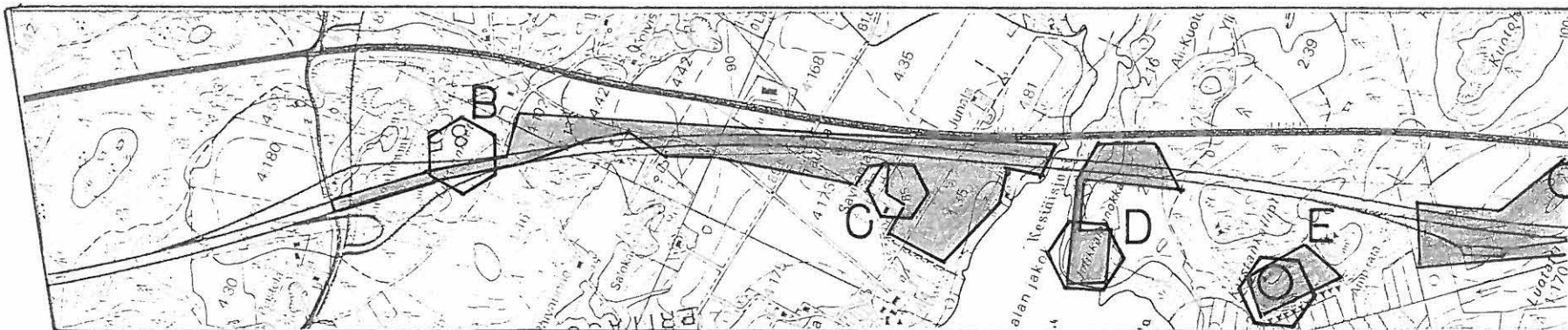
Inventoitu alue





Potentiaalinen muinaisjäännöskohde


TVH:n yleissuunnitelma moottoritie V3
 Janakkala - Hämeenlinna (ote)
 1:20 000 (1985)

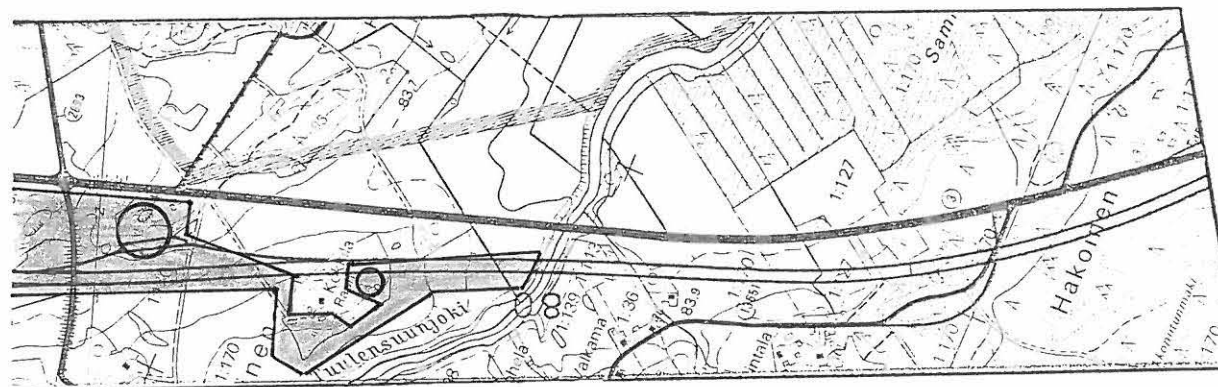
LIITE I



 Inventoitu alue

 Koekuopin tai
lampionpistoin
tutkittu alue

 Potentiaalinen muinaisjäännös-
kohde



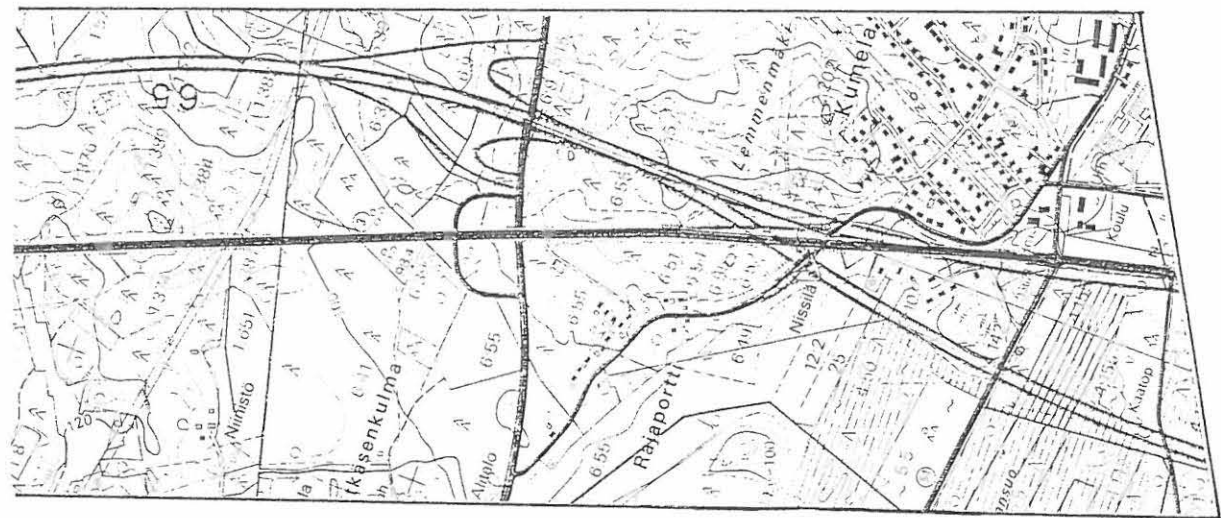
TVH:n yleissuunnitelma moottoritie V3
(ote) 1:20 000 (1985)

LIITE II



Inventoitu alue

Potentiaalinen
muinaisjäännös-
kohde



TVH:n yleissuunnitelma moottoritie V3
Janakkala - Hämeenlinna (ote)
1:20 000 (1985)

LIITE IV



Kuva 1.

F. 71212

Hämeenlinna 161 Hattelmala. Keramiikan löytöpaikka, kaakosta.



Kuva 2.

F. 71213

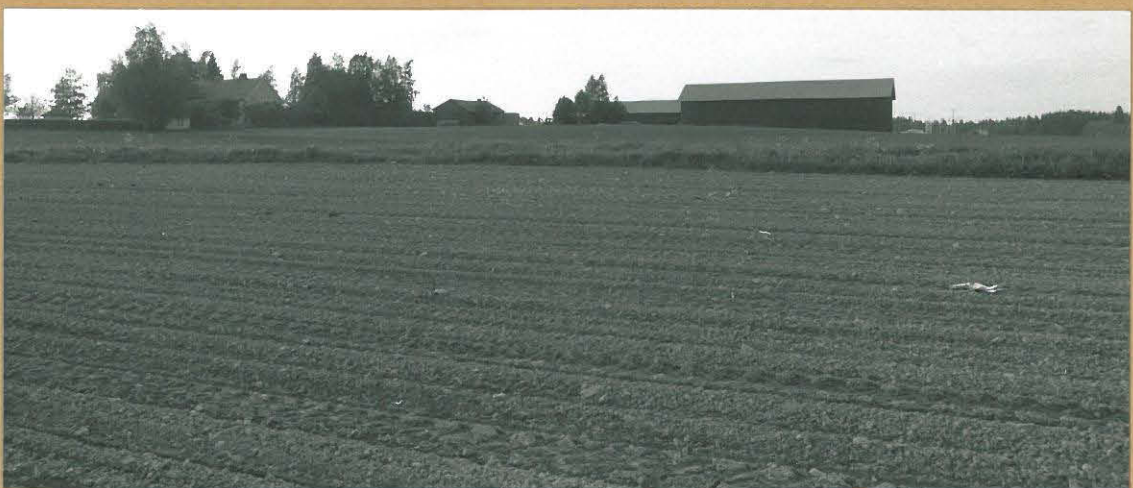
Hämeenlinna 161 Hattelmala. Keramiikan löytöpaikka, etelästä. Taustalla Hiilenmäki.



F. 71211

Kuva 3.

Janakkala 241 Virala. Keramiikan löytöpaikka, pohjoisesta. Taustalla Kesiäisjoki ja Jutikkalannokka.



F. 71218

Kuva 4.

Janakkala 241 Virala. Keramiikan löytöpaikka, kaakosta.



Kuva 5.

F. 71217

Janakkala 242 uhkoila. Keramiikan löytöpaikka,
luotesta.



Kuva 6.

F. 71216

Janakkala 244 uhkoila Stepanmäki.
Kiven- ja maansiekainen röykkiö.



Kuva 7.
Janakkala uhkoilta Nuoritalo, kuppikivi; F. 71215
idästä. Taustalla Nuoritalon päärakennus.



Kuva 8.
Janakkala uhkoilta Nuoritalo, kuppikivi. F. 71214