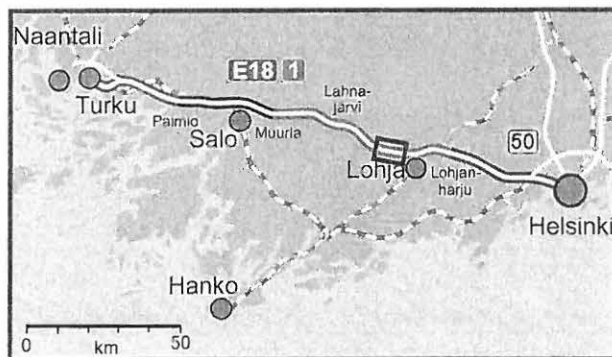


VT 1 MOOTTORITIELINJAUKSEN INVENTOINTI Oittila - Lempola (Lohja)

Petro Pesonen 2002



MUSEOVIRASTO

SISÄLLYSLUETTELO

Johdanto	1
Inventoinnin tulokset ja jatkotutkimustarve	3
Yhteenveto	5
Kuva- ja negatiiviluettelo	6
Diapositiiviluettelo	6
Kohdekuvaukset	7
Isotalo (kivikautinen asuinpaikka)	7
Talpelan kylätontti (historiallisen ajan kylätontti)	10
Karnaisten kylätontti (historiallisen ajan kylätontti)	14
Hevoshaanpelto (kivikautinen löytöpaikka)	18
Hevoshaka (kivikautinen löytöpaikka)	21
Roution kylätontti (historiallisen ajan kylätontti)	23
Routio (rautakautinen kiviröykkiö)	27
Hiidenpuro (historiallisen ajan talonpaikka)	29
Roution rautalouhos (historiallisen ajan louhos)	31
Hiittisten kartano (kivikautinen asuinpaikka)	33
Hiittisten kartano SW (rautakautinen kiviröykkiö)	35
Karhumäki/Ribacken (rautakautinen röykkiöalue)	37
Harvakkalanlahti (kivikautinen asuinpaikka)	40
Laakspohja (kivikautinen löytöpaikka)	44
Lempola (esihistoriallisia kuoppia)	46
Valokuvataulut	50
Liite: Tiesuunnitelman yleiskartta, johon on merkitty inventointikohteet	54

11/12/02

JOHDANTO

Inventoinnin tarkoituksena oli selvittää, jääkö valtatie 1 (E 18) moottoritielinjauksen suunnitelma-alueelle muinaisjäännöksiä välillä Oittila - Lempola, Lohjan kaupungissa. Tavoitteena oli myös selvittää tutkimustarve rakennustöiden mahdollisesti uhkaamilla muinaisjäännöksillä.

Tiesuunnitelma on pituudeltaan n. 10 km ja se sisältää varsinaisen moottoritielinjauksen lisäksi Karnaisten ja Lempolan eritasoliittymät, Orosmäen, Karnaisten ja Lehmihaan tunnelit, useita tilusliittymiä, läjitysalueita ja juurakkopuhdistamoja. Olennainen osa tiesuunnitelmaan on myös Roution sisääntuloväylä (M3), joka on pituudeltaan yli 2,5 km. Inventointialueella linjaus alkaa Nummi-Pusulan ja Lohjan rajalta Hiidenveden Talpelanlahden länsipuolella ja päättyy Lempoon-suon itäpuolelle, Lohjanharjun pohjoispuolella. Maisema on kallioista metsämaata suurella osalla inventointialuetta, varsinkin Karnaisten ja Talpelan sekä Hossan ja Saukkolantien välillä. Peltoalueita on Talpelanlahden rannalla, Karnaisissa, Harvakkalanlahdella ja Lempoonsuon itäpuolella. Lempoonsuolla tielinjaus menee suon eteläreunalla. Roution sisääntuloväylän maasto on metsää, peltoa ja niittyä.

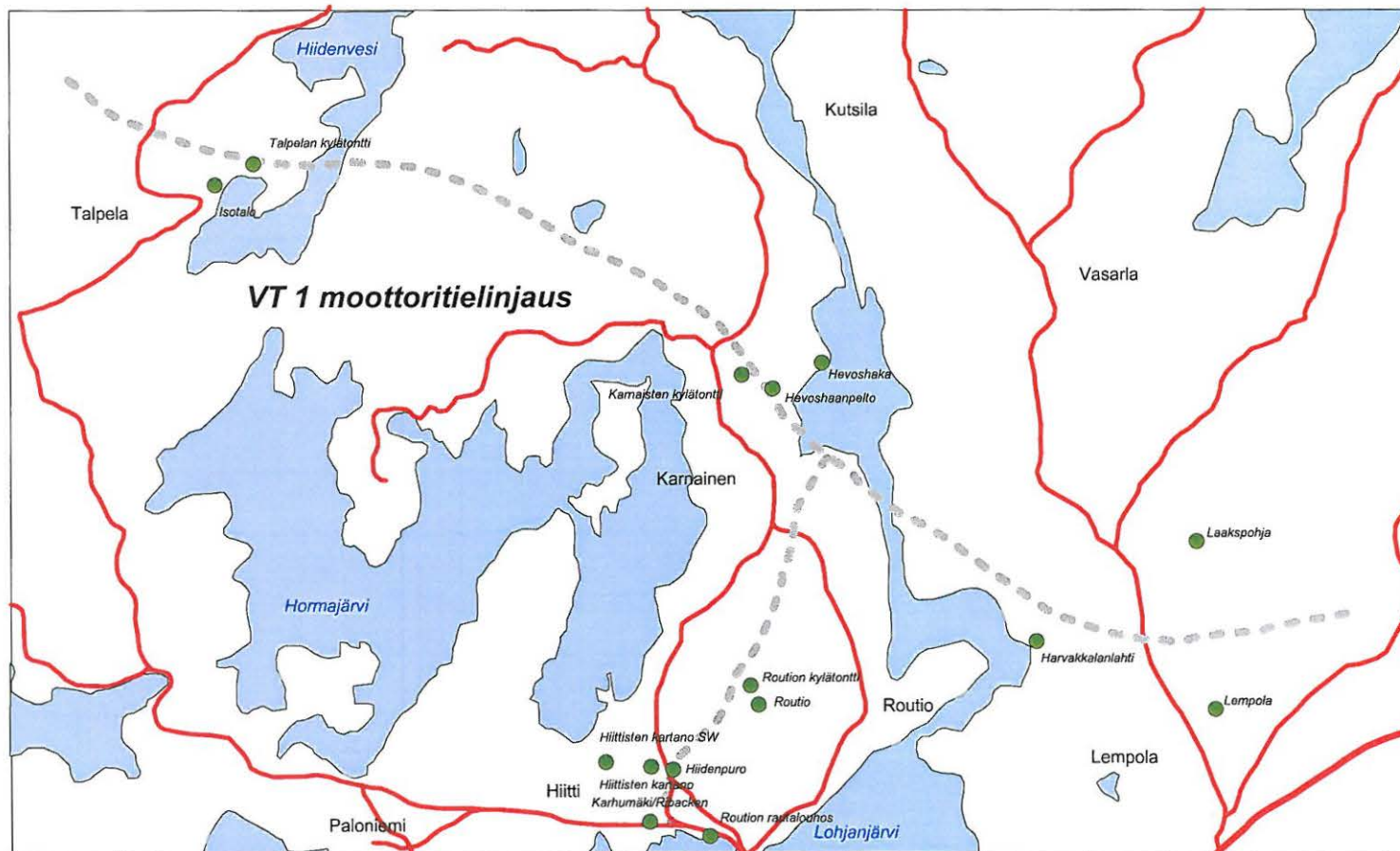
Inventointialueen rajasin koskemaan itse rakennettavien väylien ja läjitysalueiden alle jäävien alueiden lisäksi myös välittömästi linjauksen läheisyydessä olevia peltoja ja metsäalueita. Kävelin läpi koko tielinjauksen lukuun ottamatta Karnaisten Viheriämetsän ja Talpelan Sepänniemensalmen väliä, joka on kallioista metsämaata. Tälle välille rakennetaan Karnaisten tunneli, joten rakennustyöt eivät muutenkaan ulottune maan pinnalle. Inventointia tehtiin 26.9 - 28.10 välisenä aikana, jolloin inventoitiin myös VT 1:n Sammatin ja Nummi-Pusulan alueella olevan tiesuunnitelman alue välillä Lahnajärvi - Oittila. Yhteensä molempiin inventointeihin käytettiin 14 maastopäivää. Sää ei suosinut inventointia, sillä aluksi oli hyvin kuivaa jolloin pelloilla ei nähnyt mitään ja sen jälkeen maahan satoi lumikerros, joka ei sulanut viikkoon. Välillä oli muutaman päivän sateinen jakso, jonka ansiosta peltoalueiden tarkastelu onnistui paremmin kuin aiemmin, mutta lopussa satoi taas lunta. Inventointimenetelmänä oli pelloilla pintapöimintä, metsäalueilla pintahävinnöinti ja koekuopitus.

Suunnitelma-alueelta tunnettiin entuudestaan Isotalon, Hiittisten kartanon ja Harvakkalanlahden kivikautiset asuinpaikat, Hevoshaanpellon, Hevoshaan ja Laakspohjan kivikautiset löytöpaikat, Karnaisten, Talpelan ja Roution historiallisen ajan kylätontit sekä Karhumäen/Ribackenin rautakautinen röykkiöalue. Nämä kohteet tarkastettiin ja lisäksi alueelta löytyi ennestään tuntemattomat kiviröykkiöt Routiossa ja Hiittisten kartanon lounaispuolella ja Lempolan mahdollisesti esihistorialliset kuoppajäänteet. Lisäksi on tarkastettu historiallisen ajan talonpaikka ja rautalouhos Routiossa.



VT 1 Oittila - Lempola
Yleiskartta, mk. 1:50000

● muinaisjäänös



INVENTOINNIN TULOKSET JA JATKOTUTKIMUSTARVE

Inventoinnissa tarkastettiin 15 eri-ikäiseksi muinaisjäännökseksi luokiteltavaa kohdetta, jotka sijaitsevat tielinjalla tai sen läheisyydessä. Kohteet on merkitty oheiseen yleiskarttaan. Kustakin kohteesta on erillinen raporttinsa tässä inventointikertomuksessa.

Kohteet lueteltuna lännestä itään, Oittilasta Lempolaan:

1. LOHJA Isotalo
kivikautinen asuinpaikka
2. LOHJA Talpelin kylätontti
historiallisen ajan kylätontti
3. LOHJA Karnaisten kylätontti
historiallisen ajan kylätontti
4. LOHJA Hevoshaanpelto
kivikautinen löytöpaikka
5. LOHJA Hevoshaka
kivikautinen löytöpaikka
6. LOHJA Roution kylätontti
historiallisen ajan kylätontti
7. LOHJA Routio
rautakautinen kiviröykkiö (hautaröykkiö)
8. LOHJA Hiidenpuro
historiallisen ajan talonpaikka
9. LOHJA Roution rautalouhos
historiallisen ajan louhos
10. LOHJA Hiittisten kartano
kivikautinen asuinpaikka
11. LOHJA Hiittisten kartano SW
rautakautinen kiviröykkiö (hautaröykkiö)
12. LOHJA Karhumäki/Ribacken
rautakautinen röykkiöalue
13. LOHJA Harvakkalanlahti
kivikautinen asuinpaikka
14. LOHJA Laakspohja
kivikautinen löytöpaikka
15. LOHJA Lempola
mahdollisesti esihistoriallisia kuoppia

Inventoinnissa pyrittiin muinaisjäännösten etsimisen lisäksi myös määrittelemään muinaisjäännösten rajoja ja samalla arvioimaan jatkotutkimustarvetta eli arkeologisia kaivauksia. Inventoinnissa

tarkastetuista kohteista seitsemän on tiesuunnitelman välittömässä läheisyydessä, Talpelassa, Karnaisissa, Hiittisissä ja Lempolassa.

Talpela

Talpelassa Isotalon ja Juutin pihapiirit ohittava tuleva Maimianniementien uusi linjaus menee Isotalon lehmihaan lävitse ja sen jälkeen se laskeutuu pelloille. Lehmihaka ja ehkä koko uusi Maimianniementien osuus lienee syytä koekaivavaa ennen tien rakentamista. On varsin mahdollista, että kivikautinen asuinpaikka jatkuu pellolta tänne lounaaseen. Moottoritie, läjitysalueita, Orosmäen tunnelin pesuvesien keräilyallas ja Maimianniemen tien uusi linjaus ovat välittömästi oletetun Talpelan kylätontin pohjoispuolella. Alueella on tehtävä ainakin koekaivauksia kylätontin sijainnin ja laajuuden selvittämiseksi, jonka jälkeen voidaan päättää mahdollisista jatkokaivauksista. Samassa yhteydessä on tarpeen tehdä pieni koekaivaus Sepänniemen tyvessä, joka on Talpelan oletetusta kylätontista n. 500 m koilliseen oleva kivikautiseksi asuinpaikaksi sopiva alue, jota ei voitu pellolla olevan heinän vuoksi kunnolla tarkastaa inventoinnin yhteydessä.

Karnainen

Karnaisten kylätonttiin kuuluvan Setolan autiotilan itärinteellä havaitut röykkiöt ja kuopat ovat vain parinkymmenen metrin päässä tien suoja-alueen rajasta ja läjitysalueesta. Jäännösten luonteen ja laajuuden selvittämiseksi paikalla on tehtävä koekaivauksia ja samassa yhteydessä on syytä tarkastaa myös Lähdemäen tilan alue Kisakalliontien pohjoispuolella. Tämä pihapiiri tulee jäämään kokonaan moottoritien alle - paikalle on 1700-luvun lopussa merkitty yksi Karnaisten kylän talojen paikoista. Hevoshaanpellon kvartsi- ja piilöytöpaikka on moottoritielinjauksen alla. Huolimatta negatiivisesta tarkastustuloksesta on paikalla tehtävä koekaivaus, jonka perusteella jatkotutkimus-tarve voidaan määritellä.

Routio ja Hiittinen

Roution sisääntuloväylä (M3) ja siihen liittyvä kevyen liikenteen väylä tulevat kulkemaan lähimillään n. 30-40 metrin päästä varsinaisesta Roution kylätontin alueesta eikä linjaus sellaisenaan aiheuta tutkimustarvetta. Sen sijaan epämääräiset kivirauniot varsinaisen kylätontin/hakamaan pohjoispuolella tulevat jäämään linjauksen alle ja niiden tutkimista tulee ehkä harkita. Hiidenpuron talonpohjat tulevat jäämään Roution sisääntuloväylän rakennustyömaan alle, mutta hyvin todennäköisesti ne ovat alle 100 vuotta vanhoja eikä niitä liene syytä tutkia enempää. Karhumäen/Ribackenin rautakautinen kohde ei ole aivan tiesuunnitelma-alueella. Sammatintie on kuitenkin tiesuunnitelmakartalla rakennettava/parannettava kohde aivan Karhumäen juurelle saakka. Varsinkin jos tietä levennetään tällä kohdalla pohjoisen puolella, on paikalla tehtävä koekaivaus. Samalla olisi tarpeen tehdä koekaivaus Routionväylän ja Sammatintien tulevan uuden liittymän linjauksella Karhumäeltä 100 m itään.

Laakspohja ja Lempola

Harvakkalanlahden asuinpaikan alue C on suurimmaksi osaksi jäämässä tiesuunnitelmassa olevan läjitysalue 11:n alle. Järkevintä on kaivaa asuinpaikka kokonaan tämän alta pois ja selvittää samalla onko metsässä tällä kohdalla ehjää muinaisjäännöstä. Harvakkalanlahden kaivaus on laajin tiesuunnitelman aiheuttama kaivaus tällä suunnitelmavälillä. Lempolan kuoppa-alueen alue A eli yksi kuopista tulee jäämään enemmän tai vähemmän täsmälleen moottoritelinjauksen alle, joten ennen rakentamista kuoppa täytyy tutkia. Samassa yhteydessä on syytä koekaivaa muuallakin Lempolan harjulla linjauksen alle jäävillä alueilla, sillä paikka on topografialtaan otollinen myös kivikautiselle asuinpaikalle.

YHTEENVETO

Inventoinnin tarkoituksena oli selvittää, jääkö valtatie 1 (E 18) moottoritelinjauksen suunnitelma-alueelle muinaisjäännöksiä välillä Oittila - Lempola, Lohjan kaupungissa. Tavoitteena oli myös selvittää tutkimustarve rakennustöiden mahdollisesti uhkaamalla muinaisjäännöksillä.

Inventoinnissa tielinjaus ja välittömästi tielinjauksen vieressä olevat alueet tarkastettiin. Ennestään tällä alueella tunnettiin kolme kivikautista asuinpaikkaa, kolme kivikautista löytöpaikkaa, rautakautinen röykkiöalue ja kolme historiallisen ajan kylätonttia. Ennestään rekisteröimättöminä kohteina tarkastettiin Roution ja Hiittisten kartano SW:n mahdollisesti rautakautiset hautaröykkiöt ja Lempolan mahdollisesti esihistorialliset kuoppajäänteet sekä joitakin historiallisen ajan kohteita.

Tiesuunnitelman johdosta arkeologisia kaivaustutkimuksia tulee suorittaa seitsemällä kohteella: Talpelan ja Karnaisten historiallisen ajan kylätonteilla, Karhumäki/Ribackenin rautakautisen röykkiöalueen läheisyydessä, Lempolan kuoppajäänteillä, Hevoshaanpellon kivikautisella löytöpaikalla sekä Isotalon ja Harvakkalanlahden kivikautisilla asuinpaikoilla.

NEGATIIVI- JA KUVALUETTELO

Kuvannut Petro Pesonen 2002

<i>Kuva</i>	<i>Neg.nro</i>	<i>Paikka</i>	<i>Aihe</i>	<i>Pvm</i>
10	124415	Lohja Harvakkalanlahti	Pohjoinen löytöalue lapion kohdalla, S-N.	26.9.2002
	124416	Lohja Hevoshaanpelto	Koivulan ja Setolan välinen peltoalue (1/2), S-N.	30.9.2002
	124417	Lohja Hevoshaanpelto	Koivulan ja Setolan välinen peltoalue (2/2), S-N.	30.9.2002
	124418	Lohja	Iso kuusen tuulikaato, N-S.	30.9.2002
2	124419	Lohja Karnaisten kylätontti / Setola	Kiviröykkiö, E-W.	1.10.2002
3	124420	Lohja Hevoshaanpelto	KM 23153 löytöpaikka (1/2), W-E.	1.10.2002
3	124421	Lohja Hevoshaanpelto	KM 23153 löytöpaikka (2/2), W-E.	1.10.2002
4	124422	Lohja Hevoshaka	KM 13049 löytöpaikka, NW-SE.	1.10.2002
7	124423	Lohja Roution kylätontti	Röykkiöt 5-6 (1/2), NE-SW.	2.10.2002
7	124424	Lohja Roution kylätontti	Röykkiöt 5-6 (2/2), NE-SW.	2.10.2002
5	124425	Lohja Roution kylätontti	Kylätontti (1/2), NE-SW.	2.10.2002
5	124426	Lohja Roution kylätontti	Kylätontti (2/2), NE-SW.	2.10.2002
8	124427	Lohja Routio	Kiviröykkiö kalliolla, SW-NE.	2.10.2002
6	124428	Lohja Roution kylätontti	Röykkiö 2 (koivun alla), SE-NW.	2.10.2002
9	124429	Lohja Hiittisten kartano SW	Kiviröykkiö metsässä, E-W.	2.10.2002
1	124430	Lohja Isotalo / Talpelan kylätontti	Kivikautinen asuinpaikka kuvan keskellä, kylätontti etualalla. NE-SW.	3.10.2002

DIAPOSITIIVILUETTELO

Kuvannut Petro Pesonen 2002

<i>Dianro</i>	<i>Paikka</i>	<i>Aihe</i>	<i>Pvm</i>
49771	Lohja Isotalo / Talpelan kylätontti	Kivikautinen asuinpaikka kuvan keskellä, kylätontti etualalla. NE-SW.	3.10.2002
49772	Lohja Karnaisten kylätontti, Setola	Kiviröykkiö, E-W.	1.10.2002
49773	Lohja Karnaisten kylätontti, Setola	Lampaita Setolan pellolla.	1.10.2002
49774	Lohja Hevoshaanpelto	KM 23513 löytöpaikka, W-E.	1.10.2002
49775	Lohja Hevoshaka	KM 13049 löytöpaikka, NW-SE.	1.10.2002
49776	Lohja Roution kylätontti	Röykkiö 6, NE-SW.	2.10.2002
49777	Lohja Roution kylätontti	Röykkiö 5, NE-SW.	2.10.2002
49778	Lohja Roution kylätontti	Kylätontti, NE-SW.	2.10.2002
49779	Lohja Roution kylätontti	Röykkiö 2 (koivun alla), SE-NW.	2.10.2002
49780	Lohja Routio	Kiviröykkiö kalliolla, SW-NE.	2.10.2002
49781	Lohja Hiittisten kartano SW	Kiviröykkiö metsässä, E-W.	2.10.2002

Lohja**Isotalo**

444 01 0000

ASUINPAIKKA, kivikausi
- rauhoitusluokka 2

Kivikautinen asuinpaikka Talpelanlahteen laskevalla peltorinteellä

Sijainti

Peruskartta: 2023 10 SAMMATTI
Peruskoordinaatit: x= 6688 78-81, y= 2499 63-67, z= n. 35-38 m mpy
Yhtenäiskoordinaatit: p= 6692 58-60, i= 3333 82-87, z= n. 35-38 m mpy
Etäisyystieto: Lohjan kirkosta n. 7,5 km luoteeseen
Alue tai rekisterikylä: Talpela (449)

Kiinteistöt

444-449-1-38 Isotalo, om. Alanko Esko-Juhani (Talpeltantie 443, 08100 Lohja)

Tutkimukset

1989 - Jyri Saukkonen, inventointi (LOHJA-projekti). Asuinpaikka sijaitsee Isotalon päärakennuksesta vajaat 200 m koilliseen, Hiidenveden Talpelanlahdesta n. 30 m luoteeseen peltomaastossa, loivasti kaakkoon viettävällä rinteellä, savimaalla. Löytöjä tavattiin kahdelta alueelta, jotka sijaitsivat n. 30 m etäisyydeltä toisistaan, lounaisen löytöalueen pituus oli n. 10 m ja koillisen löytöalueen laajuus n. 20 x 5-10 m. Alimmat löydöt olivat n. 35 m:n ja ylimmät n. 38 m:n korkeudella. Saukkosen mukaan asuinpaikka saattaa olla laajempikin, sillä topografia ei estä asuinpaikan jatkumista myöskään löytöalueelta koilliseen ja lounaaseen samalla rinteellä, josta löydöt poimittiin.

2002 - Petro Pesonen, inventointi (VT 1 Oittila - Lempola). Tarkastin Isotalon kivikautisen asuinpaikan inventoinnin yhteydessä 3.10.2002. Asuinpaikkalöydöt ovat kapealta pellolta Talpelanlahden luoteisrannalla, Isotalon talosta n. 100 m koilliseen, Maimianniementien pohjoispuolelta. Tämä pelto oli tarkastushetkellä heinällä, eikä maanpintaa voinut nähdä lainkaan. Sen sijaan tien eteläpuolella oleva pelto oli puitu ja siellä pellon savista pintaa saattoi hieman tarkastella. En kuitenkaan havainnut siellä mitään asuinpaikan merkkejä.

Löydöt KM 25287: 1-2 kvartsi-iskoksia 4 kpl, palanutta luuta 5 kpl

Tiesuunnitelman aiheuttamat toimenpiteet:

Isotalon ja Juutin pihapiirit ohittava tuleva Maimianniementien uusi linjaus menee Isotalon lehmihaan lävitse ja sen jälkeen se laskeutuu pelloille. Lehmihaka ja ehkä koko uusi Maimianniementien osuus lienee syytä koekaivaa ennen tien rakentamista. On varsin mahdollista, että kivikautinen asuinpaikka jatkuu pellolta tänne lounaaseen (vrt. Saukkonen 1989).

Kertomuksen liitteet:

- Kartat: peruskarttaote 1:20000, yleiskartta 1:2000
- Negatiivit: 124430
- Valokuvat: 1
- Diat: 49771

LOHJA ISOTALO

Kivikautinen asuinpaikka

Mk. 1:2000

Pohjakarttana käytetty

Tiesuunnitelmapakarttaa

PLV 103580-105000

(VT 1 Oittila-Lempola)

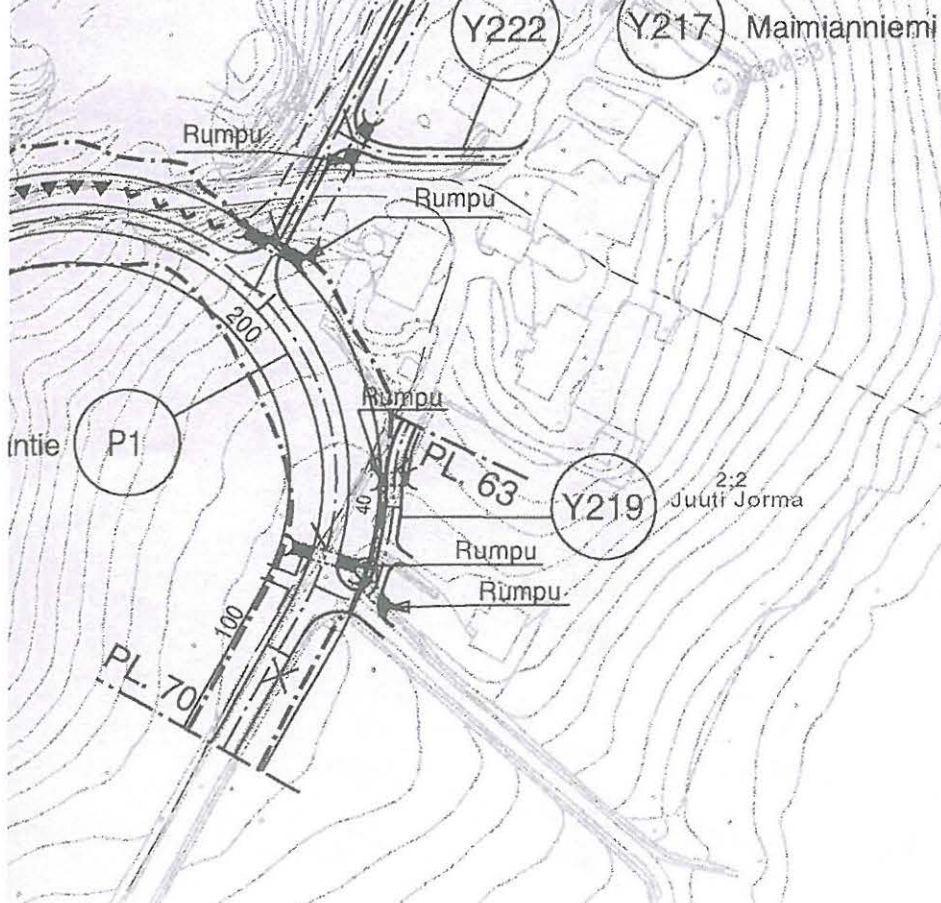


asuinpaikka

0 40 80 m



steialueen raja



Lohja**Talpelan kylätontti**

KYLÄTONTTI, historiallinen aika
- rauhoitusluokka ?

Perimätiedon mukaan Talpelan kylän talot ovat aiemmin sijainneet Talpelanlahden pohjoisrannalla. Lahden perukassa olevan ladon itäpuolen pellolla on viitteitä rakennuksen jäänteistä.

Sijainti

Peruskartta: 2023 10 SAMMATTI
Peruskoordinaatit: x= 6688 90-97, y= 2499 80-95, z= 35-40 m mpy
Yhtenäiskoordinaatit: p= 6692 66-76, i= 3334 02-14, z= 35-40 m mpy
Etäisyystieto: Lohjan kirkosta n. 7,5 km luoteeseen
Alue tai rekisterikylä: Talpela (449)

Kiinteistöt

444-449-1-38 Isotalo, om. Alanko Esko-Juhani (Talpelantie 443, 08100 Lohja)

Tutkimukset

2002 - Petro Pesonen, inventointi (VT 1 Oittila-Lempola). Tarkastin Talpelan vanhan kylätontin paikkaa 3.10. ja 14.10.2002 inventoinnin yhteydessä. Suomen nimiarkiston kokoelmien mukaan Talpelanlahden pohjoispuolella on peltoalue nimeltä Vanhankylänpelto ja perimätiedon mukaan Talpelan talot Talpe ja Juutti ovat muinoin sijainneet siellä (Ylikangas, Heikki 1973: Lohjalaisten historia, s. 67). Kuninkaankartastossa v. 1776-1805 (Kepsu, Saulo & Alanen Timo 1989) Talpelan kylän talot on kuitenkin merkitty suunnilleen nykyiselle paikalleen lahden länsirannalle. Lisäksi taloja on nykyisen Päivölän paikkeilla. Käydessäni paikalla eräs vanhempi mieshenkilö kertoi lahden pohjoisrannalla joitakin vuosia sitten tehdyistä kaivutöistä, joiden yhteydessä oli tullut vastaan rakennusten jäännöksiä. Tarkempaa selkoa niiden laadusta tai tarkasta paikasta en saanut.

Mitään rakennuksenjäännöksiä tms. ei ollut havaittavissa, joten tarkastelin pellon pintaa siellä missä se oli mahdollista. Talpelanlahden koillisrannalla olevalla kumpareella en havainnut mitään, vaikka siellä kuiva ja savinen pellon pinta oli leikattujen viljankorsien välistä osittain nähtävillä. Sen sijaan lahden perukassa olevan ladon itäpuolella olevalla matalalla, rantaan laskevalla pellolla maa oli tummaa, multaista ja siinä oli jonkin verran lohkontua kiveä, mahdollisia viitteitä vanhasta talon paikasta. Tämäkin pelto oli viljankorrella, joten kovin tarkkaa havainnointia ei siinä pystynyt tekemään. Maimianniemeen vievän tien länsipuolella pelto oli osittain jopa kynnetyinä, mutta siellä en havainnut mitään. Tosin tänne oli juuri levitetty lantaa, joka ei houkuttanut kovin pitkälliseen tarkasteluun.

Löydöt

-

Tiesuunnitelman aiheuttamat toimenpiteet:

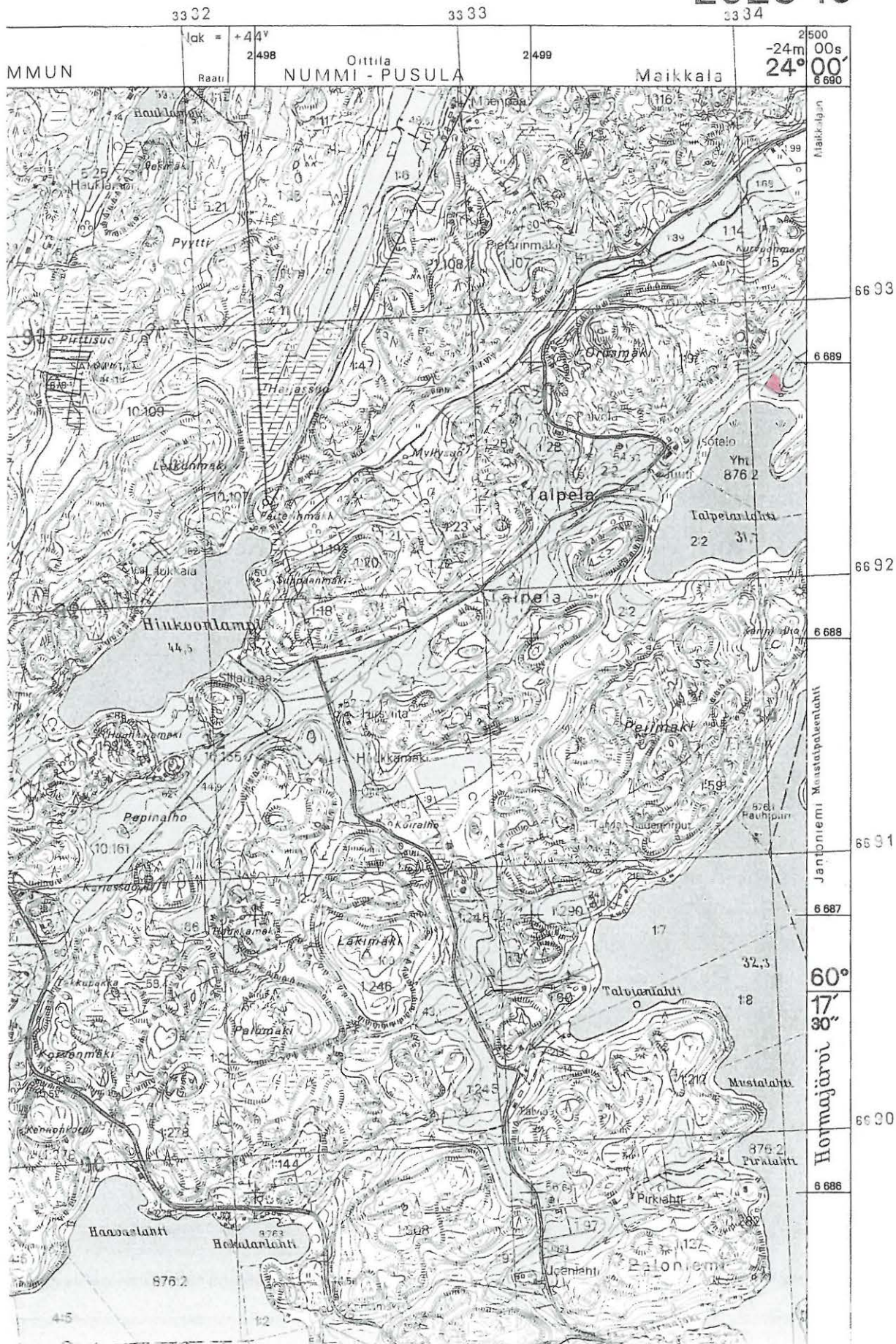
Moottoritie, läjitysalueita, Orosmäen tunnelin pesuvesien keräilyallas ja Maimianniemen tien uusi linjaus ovat välittömästi oletetun kylätontin pohjoispuolella. Alueella on tehtävä ainakin koekaivauksia kylätontin sijainnin ja laajuuden selvittämiseksi, jonka jälkeen voidaan päättää mahdollisista jatko-kaivauksista. Samassa yhteydessä on tarpeen tehdä pieni koekaivaus Sepänniemen tyvessä, joka on Talpelan oletetusta kylätontista n. 500 m koilliseen oleva kivikautiseksi asuinpaikaksi sopiva

alue, jota ei voitu pellolla olevan heinän vuoksi kunnolla tarkastaa inventoinnin yhteydessä.

Kertomuksen liitteet:

- Kartat: peruskarttaote 1:20000, yleiskartta 1:2000
- Negatiivit: 124430
- Valokuvat: 1
- Diat: 49771

2023 10



LOHJA TALPELAN KYLÄTONTTI

Historiallisen ajan kylätontti

Mk. 1:2000

Pohjakarttana käytetty

Tiesuunnitelmakarttaa

PLV 105000-106600

(VT 1 Oittila-Lempola)

0 40 80 m



asutuksen jäänteitä pellossa



MELUVALLI, korkeus
7 m tien pinnasta

Läjitysalue 4

105000

105200

Läjitysalue 6

Y202

Maimianniemi

Rumpu

S202

Y202

Maimianniemi

Yksityis

MELUVALLI, korkeus

7 m tien pinnasta

alue
m 5

elin pesuvesien
lyallas

449 Talpela

1:37
Alanko Esko-Juhani
Lehto Mauri
Lehto Sirpa

KYLÄTONTTI, historiallinen aika
- rauhoitusluokka ?

Ainakin 1400-luvulta peräisin oleva kylä, jonka tontit ovat sijainneet Setolan ja Koivulan kohdalla sekä Kisakalliontien länsipuolella ja Rakuunannummen pohjoislaidalla. Paikalla on tarkoitukseltaan ja ajoitukseltaan epäselviä kiviröykkiöitä ja maakuoppia.

Sijainti

Peruskartta: 2041 01 LOHJA
Peruskoordinaatit, Setola: x= 6687 15-70, y= 2502 90 - 2503 30, z= n. 40-60 m mpy
Yhtenäiskoordinaatit: p= 6690 75 - 6691 30, i= 3337 05-45, z= n. 40-60 m mpy
Peruskoordinaatit, Koivula x= 6686 45-75, y= 2503 48-68, z= n. 40-65 m mpy
Yhtenäiskoordinaatit: p= 6690 06-36, i= 3337 56-76, z= n. 40-65 m mpy
Etäisyystieto: Lohjan kirkosta 5 km pohjoisluoteeseen
Alue tai rekisterikylä: Karnainen (412)

Kiinteistöt

444-412-1-135 Rakuunanpelto, om. Casserly, Jutta Maarit (Karnaistentie 261, 08350 Routio), Aho, Jyrki Juhani (Vehkamäentie 9 B, 02180 Espoo), Aho, Yrjö Leonard (Kuninkaanniemi 10 A, 02160 Espoo), Aho, Hertta Johanna (Kuninkaanniemi 10 A, 02160 Espoo)
 444-412-1-38 Setola, om. Casserly, Jutta & Aho, Jyrki
 444-412-1-65 Lähdemäki, om. Mäntysalo, Pasi Kalervo (Kisakalliontie 12 as. 1, 08350 Routio)
 444-412-2-134 Koivula, om. Casserly, Jutta & Aho, Jyrki

Tutkimukset

2002 - Petro Pesonen, inventointi (VT 1 Oittila-Lempola). Tarkastin Karnaisten kylätontin aluetta 1.10, 3.10 ja 14.10.2002. Karnaisten kylä on mainittu historiallisissa lähteissä ensimmäisen kerran jo v. 1404 (Ylikangas, Heikki 1973: Lohjalaisten historia s. 62, 64). Molemmat Karnaisten isoista taloista, Koivula ja Setola, ovat olleet aatelin rälssitiloina 1500-1700 -luvulla, mm. marski Klaus Flemingin hallussa (Rein, Gabriel 1944: Lohjan historia I), nyt Setola on autiona ja Koivula on maatilamatkailukäytössä. Kuninkaankartastossa v. 1776-1805 (Alanen, Timo & Kepsu, Saulo 1989) Karnaisten kylän taloja on merkitty Setolan paikalle ja sen länsi- ja lounaispuolelle. Lisäksi taloja on ollut Rakuunannummen pohjoispuolella ja Setolasta n. 500 m koilliseen, lähempänä Koivulanselän pohjoisosaa. Myös Koivulan kohdalla on taloja.

Koska tielinjaus koskee vain kylätontin itäistä puolta, rajoitin tarkastelun Kisakalliontien itäpuoliseen alueeseen, lähinnä aution Setolan talon tontille. Tämän lisäksi kuulin Lohjan museon johtaja Eero Ahtelalta, että todennäköisesti vanha tie on kulkenut hieman lännempänä kuin nykyinen ja että vanha ura on Kisakalliontien länsipuolen metsässä vielä osin nähtävissäkin. Setolanmäellä on neljä rakennusta: kunnostettu ja käytössä oleva talousrakennus, vanha päärakennus, vanha ja pieni talousrakennus ja kesken jäänyt erittäin suuri uudisrakennus. Lisäksi mäellä on rakennusten perustuksia ja kivikasoja. Näitä ei tielinjaus uhkaa. Setolan itärinteen metsikössä havaitsin kuitenkin joukon jäännöksiä, jotka lienee tutkittava ennen tien rakentamista. Ensimmäisenä on mainittava maan-, kiven- ja tiilensekainen kumpu, halkaisijaltaan n. 4,5 m ja korkeudeltaan 70 cm, pääasiassa

pienistä kivistä koostuva, jonka GPS-mitattu sijainti on $x= 6687\ 495$, $y= 2503\ 250$ (+/- 4 m). Tämän röykkiön takana rinteessä oli samankokoinen kuoppa, joka ei kuitenkaan välttämättä liity röykkiöön. Toinen, hieman vastaava röykkiö sijaitsee edellisestä n. 30 m päässä, GPS-mitattuna $x= 6687\ 525$, $y= 2503\ 245$ (+/- 5 m). Myös tämän röykkiön takana rinteessä on kuoppa. Lisäksi alempana rinteellä on vielä pari halkaisijaltaan noin nelimetristä, pyöreää ja suhteellisen syvää kuoppaa. Rakenteiden funktio on epäselvä, eikä selvinne ilman kaivauksia. Mahdollisesti kuopat voisivat olla kalkkiuunin paikkoja ja röykkiöt liesikumpuja. Setolan etelä- ja itäpuolella olevia savipeltoja tarkastin moneen otteeseen, löytämättä sieltä kertaakaan mitään. Tähän saattaa vaikuttaa tosin se, että pellot olivat viljansängen vuoksi vain osittain tarkastettavissa.

Rakuunannummen pohjoislaidalla olevan Lähdemäen tilan pihapiiri on lähes täysin muutettu ja pihapiiri on terassoitu. Talosta pohjoiseen oleva pelto oli tarkastushetkellä heinällä, joten sitä ei voitu tarkastaa. Talon ja pellon välissä olevan omenatarhan maaperä näytti olevan savea, mutta sitäkään ei juuri voinut tarkastaa enempää.

Koivulan pihapiirin eteläpuolella, n. 200 m päärakennuksesta etelään olevan metsäkumpareen itälaidalla havaitsin n. kaksi metriä halkaisijaltaan olevan kumpareen puolikaaren muotoisen kuopanteen reunalla. Tein kumpareeseen koekuopan ja siitä paljastui mustan mullan seassa olevia kiviä ja paljon tiiliä, mahdollisesti kyseessä on ollut uuninpaikka. Hieman alempana rinteessä erottuu terassointi, joten kyseessä lienee vanha talon paikka. Kumpareen GPS-mitatut peruskoordinaatit ovat: $x= 6686\ 486$, $y= 2503\ 552$ (+/- 10 m).

Löydöt

-

Tiesuunnitelman aiheuttamat toimenpiteet:

Röykkiöt ja kuopat ovat vain parinkymmenen metrin päässä suoja-alueen rajasta ja läjitysalueesta. Jäännösten luonteen ja laajuuden selvittämiseksi paikalla on tehtävä koekaivauksia ja samassa yhteydessä on syytä tarkastaa myös Lähdemäen tilan alue Kisakalliontien pohjoispuolella. Tämä pihapiiri tulee jäämään kokonaan moottoritien alle - paikalle on 1700-luvun lopussa merkitty yksi Karnaisten kylän talojen paikoista.

Kertomuksen liitteet:

- Kartat: peruskarttaote 1:20000, yleiskartta 1:2000
- Negatiivit: 124419
- Valokuvat: 2
- Diat: 49772-49773

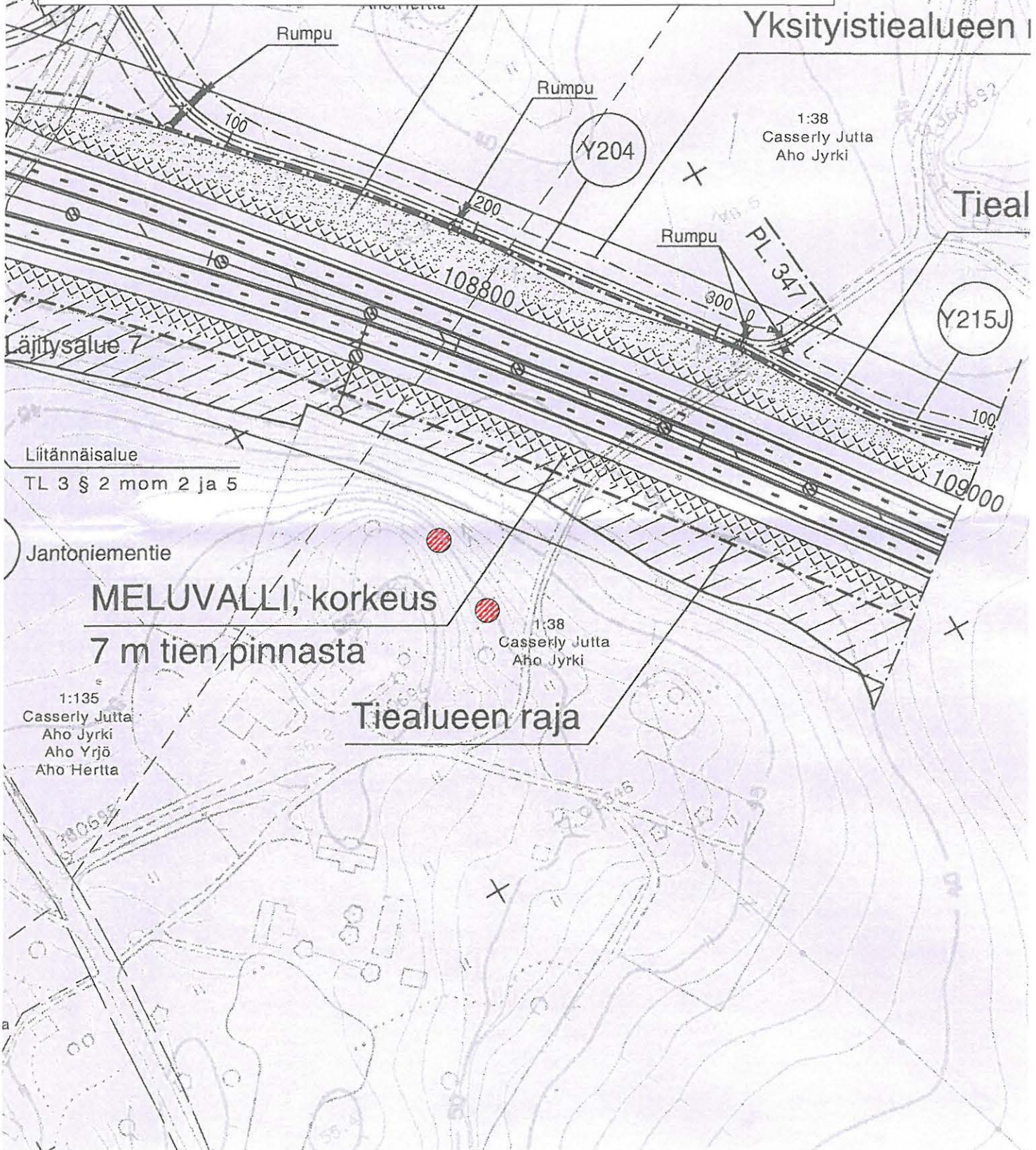
LOHJA KARNAISTEN KYLÄTONTTI**Historiallisen ajan kylätontti****Mk. 1:2000**

Pohjakarttana käytetty
Tiesuunnitelmakarttaa
PLV 108000-109000
(VT 1 Oittila-Lempola)



kiviröykkiöitä

0 40 80 m



Lohja**Hevoshaanpelto**

1000 00 3 197

LÖYTÖPAIKKA, kivikausi
- rauhoitusluokka 2/3

Pii- ja kvartsi-iskosten löytöpaikka Koivulanselkään laskevalla savipellolla.

Sijainti

Peruskartta: 2041 01 LOHJA
Peruskoordinaatit: x= 6687 43, y= 2503 46, z= 37 m mpy
Yhtenäiskoordinaatit: p= 6691 06, i= 3337 59, z= 37 m mpy
Etäisyystieto: Lohjan kirkosta 4,6 km pohjoiseen
Alue tai rekisterikylä: Karnainen (412)

Kiinteistöt

444-412-1-38 Setola, om. Casserly, Jutta Maarit (Karnaistentie 261, 08350 Routio ja Aho, Jyrki Juhani (Vehkamäentie 9 B, 02180 Espoo)

Tutkimukset

1985 - Timo Jussila, inventointi (RASI-projekti). Jussilan kertomuksen mukaan löydöt poimittiin suppealta alalta peltokynnöksestä, Hormajärven ja Koivulanselän välissä olevan laajan, matalan peltoaukean pohjoisreunasta, Setolan tilan ja entisen hevoshaan välissä, loivasti etelälounaaseen viettävältä pellolta.

2002 - Petro Pesonen, inventointi (VT 1 Oittila-Lempola). Tarkastin löytöpaikan 1.10 ja 14.10.2002. Peltoalue on kovaa, tiukkaa savea ja tarkastusaikana vielä viljansängellä. Siellä täällä pellon pinta oli näkyvissä, mutta mitään ei näkynyt.

Löydöt

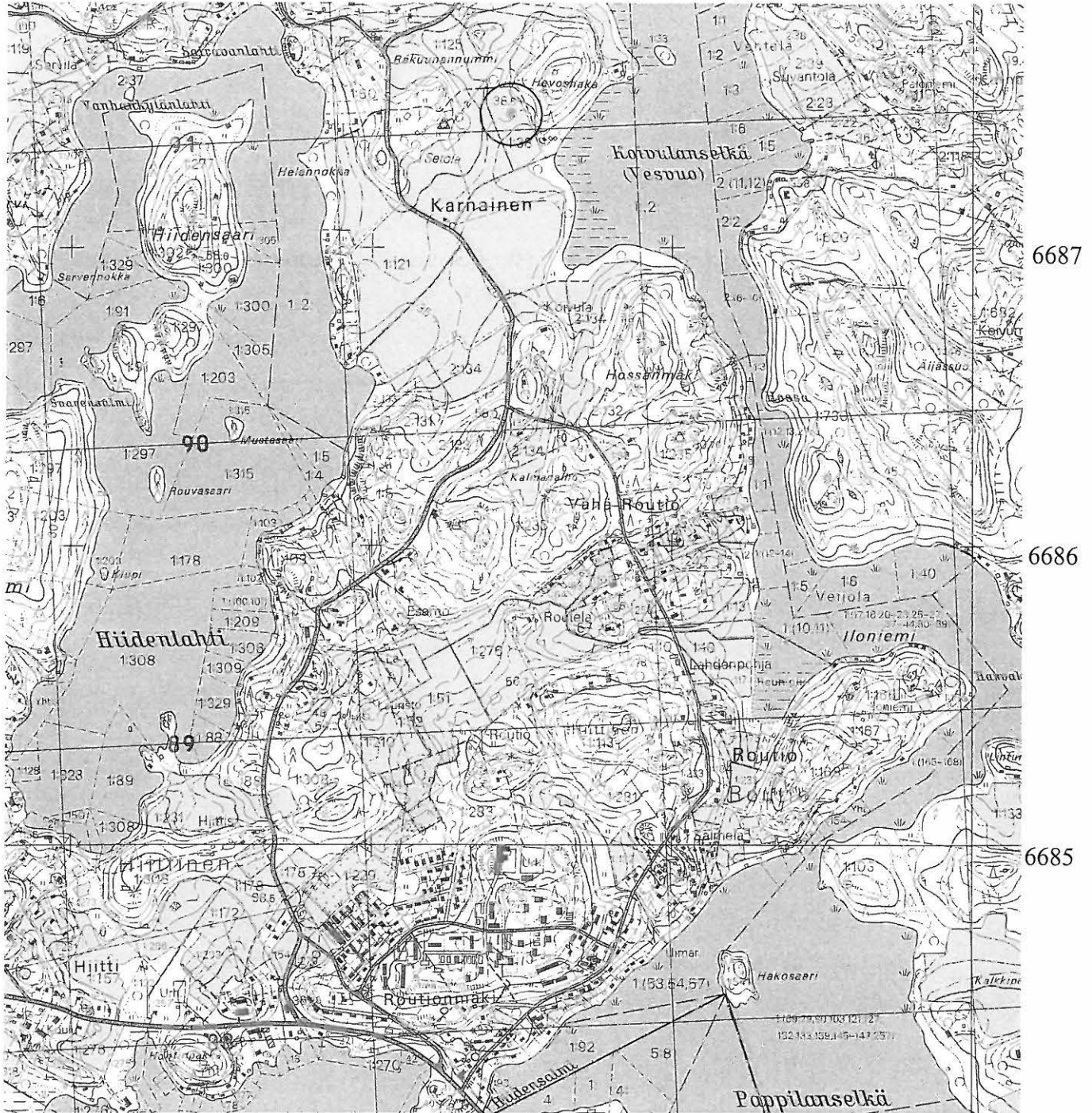
KM 23153: 1-2 pii-iskos, kvartsi-iskoksia 4 kpl

Tiesuunnitelman aiheuttamat toimenpiteet:

Löytöpaikka on moottoritelinjauksen alla. Huolimatta negatiivisesta tarkastustuloksesta on paikalla tehtävä koekaivaus, jonka perusteella jatkotutkimustarve voidaan määritellä.

Kertomuksen liitteet:

- Kartat: peruskarttaote 1:20000, yleiskartta 1:2000
- Negatiivit: 124416-124417
- Valokuvat: 3
- Diat: 49774



LOHJA HEVOSHAANPELTO**Kivikautinen löytöpaikka****Mk. 1:2000**

Pohjakarttana käytetty
Tiesuunnitelmakarttaa
PLV 109000-110600
(VT 1 Oittila-Lempola)



löytöpaikka

0 40 80 m



korkeus

6 m tien pinnasta

1:38
Casserly Jutta
Aho Jyrki

1:34
Niskanen Ritva

109000

200

300

109200

200

1:38
Casserly Jutta
Aho Jyrki

MELUVALLI, korkeus

3 m tien pinnasta

Läjitysalue 7

Tieal

© 2008

Lohja**Hevoshaka**1000 00 4715
irtolöytöpaikkaLÖYTÖPAIKKA, kivikausi
- rauhoitusluokka 2/3

Pienisoikokirveen löytöpaikka Koivulanselkään pistävällä niemellä. Kirves löytyi kesämökin rappusten vierestä.

Sijainti

Peruskartta: 2041 01 LOHJA
 Peruskoordinaatit: x= 6687 57, y= 2503 81, z= n. 38 m mpy
 Yhtenäiskoordinaatit: p= 6691 18, i= 3337 94, z= n. 38 m mpy
 Etäisyystieto: Lohjan kirkosta 4,7 km pohjoiseen
 Alue tai rekisterikylä: Karnainen (412)

Kiinteistöt

444-412-?-?

Tutkimukset

1952 - irtolöytö KM 13049. Löytänyt Ahti Susiluoto 15.7.1952 Lohjan pitäjän Karnaisten kylän Sedolan tilan maalla olevan Kiperän kesämökin rappusten vierestä. Paikka on n. 800 m Sedolan talosta itään ja n. 6 m Vesvuon pintaa korkeammalla. Esine oli aivan maanpinnassa. Verifikaatissa on karttaluonnos löytöpaikasta.

2002 - Petro Pesonen, inventointi (VT 1 Oittila-Lempola). Tarkastin esineen löytöpaikan 1.10.2002 inventoinnin yhteydessä, vaikka löytöpaikka ei tielinjaukselle tule jäämäänkään. Löytöpaikka on Koivulanselkään eli Vesvuohon pistävä niemennokka, joka kohoaa noin kuusi metriä vedenpintaa ylemmäs. Paikalle on muodostunut komea rantatörmä, jonka päällä tasanteella kesämökki sivurakennuksineen on. Paikka olisi hyvin sopiva vaikka kivikautiseksi asuinpaikaksi, mutta tarkastushetkellä maanpintaa ei juurikaan ollut näkyvissä enkä voinut tehdä mökin pihamaalle koekuoppia. Siellä, missä maaperää oli näkyvissä, se näytti olevan savea.

Löydöt KM 13049 pienisoikokirves**Tiesuunnitelman aiheuttamat toimenpiteet:**

Löytöpaikka ei ole tiesuunnitelma-alueella. Lähimmillään moottoritielinjaus on etelässä n. 500 m päässä.

Kertomuksen liitteet:

- Kartat: peruskarttaote 1:20000
 - Negatiivit: 124422
 - Valokuvat: 4
 - Diat: 49775

Lohja**Roution kylätontti**

1500 16 0055

KYLÄTONTTI, historiallinen aika
- rauhoitusluokka ?

Ainakin 1400-luvulta peräisin oleva kylätontti hakamaalla Roution peltoaukean laidalla. Paikalla on useita kiviröykkiöitä ja kivijalka. Ainakin osa röykkiöistä on liesikumpuja.

Sijainti

Peruskartta: 2041 01 LOHJA
Peruskoordinaatit: x= 6685 30-40, y= 2503 36-48, z= n. 55-60 m mpy
Yhtenäiskoordinaatit: p= 6688 92 - 6689 02, i= 3337 30-42, z= n. 55-60 m mpy
Etäisyystieto: Lohjan kirkosta 2,5 km pohjoisluoteeseen
Alue tai rekisterikylä: Routio (444)

Kiinteistöt

444-444-1-51 Esamo I, om. Virolainen, Esa Martti (Karnaistentie 167, 08350 Routio)
444-444-?-? osin kaava-alueella

Tutkimukset

2002 - Petro Pesonen, inventointi (VT 1 Oittila-Lempola). Routio oli v. 1540 kahden talon kylä, mutta kylä oli olemassa jo 1400-luvulla (Ylikangas, Heikki 1973: Lohjalaisten historia). Roution toisintonimi, Rautio, viittaa siihen, että täällä oli aikaisemmin sepän asunto. 1600-luvun puolenvälin jälkeen Roution tilat ovat olleet yhdistettynä ja 1700-luvulla Routio on ollut ratsutilana (Rein, Gabriel 1944: Lohjan historia I, s. 208-209, 352-353). Kuninkaankartastossa v. 1776-1805 (Alanen, Timo & Kepsu, Saulo 1989) Routio (Rautia rusthåll) on merkitty suunnilleen siihen, missä nykyinen Roution tila ja Ratsutilantien pohjoispuolella oleva hakamaa ovat.

Tarkastin Roution kylätontin paikkaa yhdessä Lohjan museon johtajan Eero Ahtelan kanssa 2.10.2002. Hakamaa sijaitsee Ratsutilantien pohjoispuolella, tien ja peltoaukean välissä. Hakamaalla kasvaa pihlajaa ja koivua. Alueella on useita kiviröykkiöitä, joista ainakin osassa on pienten kivien lisäksi myös tiiliä. Todennäköisesti ne ovat liesikumpuja. Alueen luoteisosassa on myös selvä kivijalka. Ilmeisesti alueella on ollut useita rakennuksia. Rakenteet on lyhyesti kuvattu seuraavassa luettelossa:

Röykkiö 1. Halkaisijaltaan n. 4 m, pieniä kiviä ja tiiliä, x= 6685 390, y= 2503 309 (+/- 6 m), liesikumpu.
Röykkiö 2. Halk. n. 5 m, myös isoja kiviä, tiiliä ja kattotiiliä, x= 6685 387, y= 2503 310 (+/- 6m), liesikumpu.
Röykkiö 3. Halk. n. 3 m, lähes kokonaan kasvillisuuden peittämä, x= 6685 382, y= 2503 309 (+/- 7m)
Röykkiö 4. Halk. n. 3 m, maatonut, kasvillisuuden peittämä, x= 6685 367, y= 2503 315 (+/- 6 m)
Röykkiö 5. Halk. n. 6 m, ison pihlajan alla, maansekainen, yksi iso kivi, maan pinnalle vain vähän pieniä kiviä näkyvissä, x= 6685 367, y= 2503 307 (+/- 6 m)
Röykkiö 6. Halk. n. 5 m, korkea (lähes metri), aivan ed. vieressä, x= 6685 346, y= 2503 321 (+/- 7 m), liesikumpu.
Röykkiö 7. Halk. n. 5-6 m, matala, isohkoja kiviä, x= 6685 338, y= 2503 296 (+/- 6 m). Ehkä peltoraunio.
Röykkiö 8. Halk. n. 5 m, ison koivun alla, x= 6685 329, y= 2503 343.
Röykkiö 9. Halk. n. 3 m, x= 6685 388, y= 2503 270, selvä peltoraunio.
Kivijalka, n. 7 x 4 m, josta näkyy selvästi ainakin 2 nurkkaa, x= 6685 377, y= 2503 294 (+/- 9 m).
Useita epämääräisiä kiviraunioita erillisellä peltosaarekkeella, x= 6685 421, y= 2503 217, peltoraunioita.

Löydöt

-

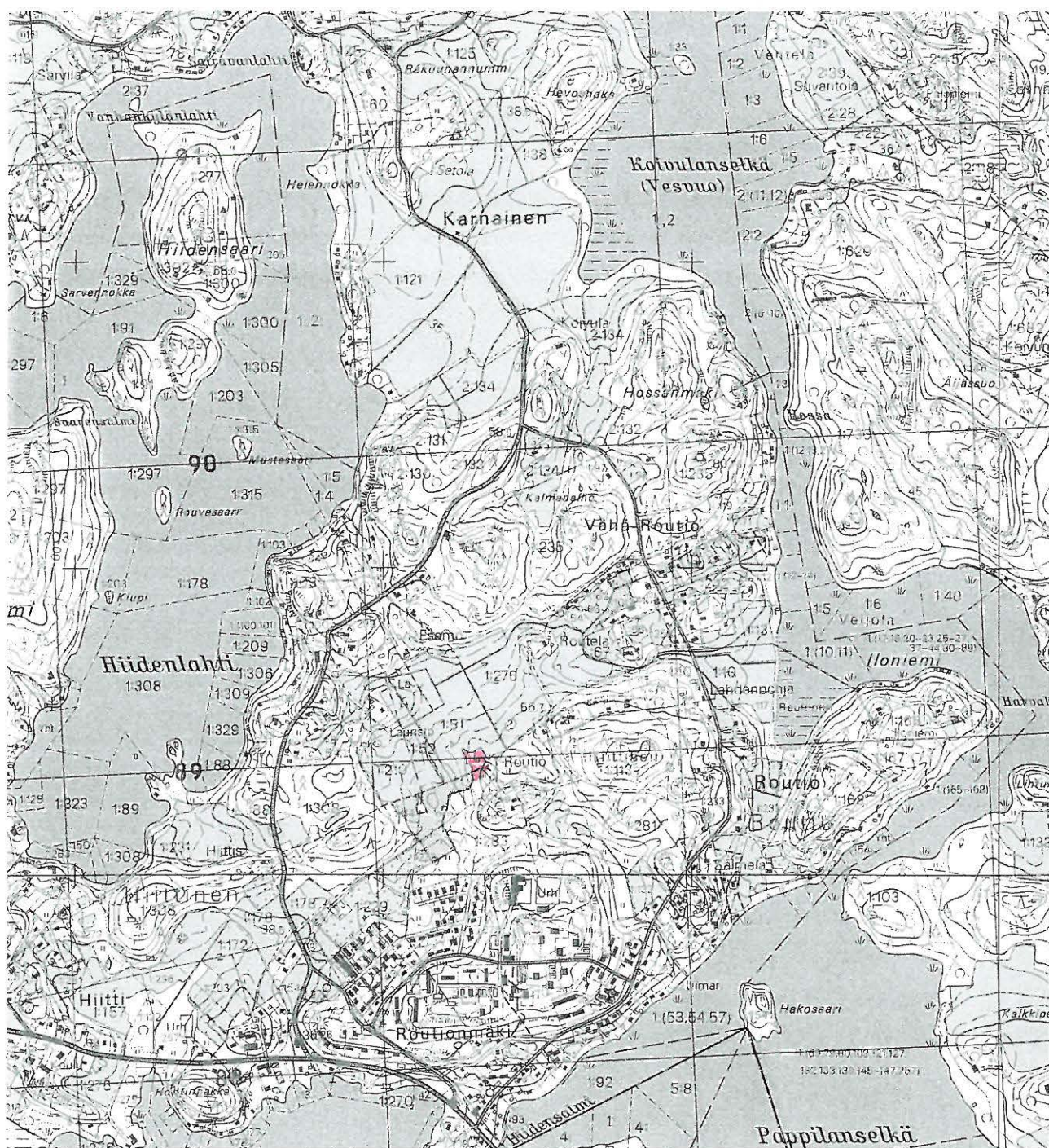
Tiesuunnitelman aiheuttamat toimenpiteet:

Roution sisääntuloväylä (M3) ja siihen liittyvä kevyen liikenteen väylä tulevat kulkemaan lähimmillään n. 30-40 metrin päästä varsinaisesta kylätontin alueesta eikä linjaus sellaisenaan aiheuta tutkimustarvetta. Sen sijaan em. epämääräiset kivirauniot varsinaisen kylätontin/hakamaan pohjoispuolella tulevat jäämään linjauksen alle ja niiden tutkimista tulee ehkä harkita.

Kertomuksen liitteet:

- Kartat: peruskarttaote 1:20000, yleiskartta 1:5000
- Negatiivit: 124423-124426, 124428
- Valokuvat: 5-7
- Diat: 49776-49779

Lohja Roution kylätontti. Peruskarttaote 1:20000 (PK 2041 01 LOHJA).



6687

6686

6685

LOHJA ROUTHON KYLÄTONTTI

Historiallisen ajan kylätontti

Mk. 1:5000

Pohjakarttana käytetty

Maastokarttaa

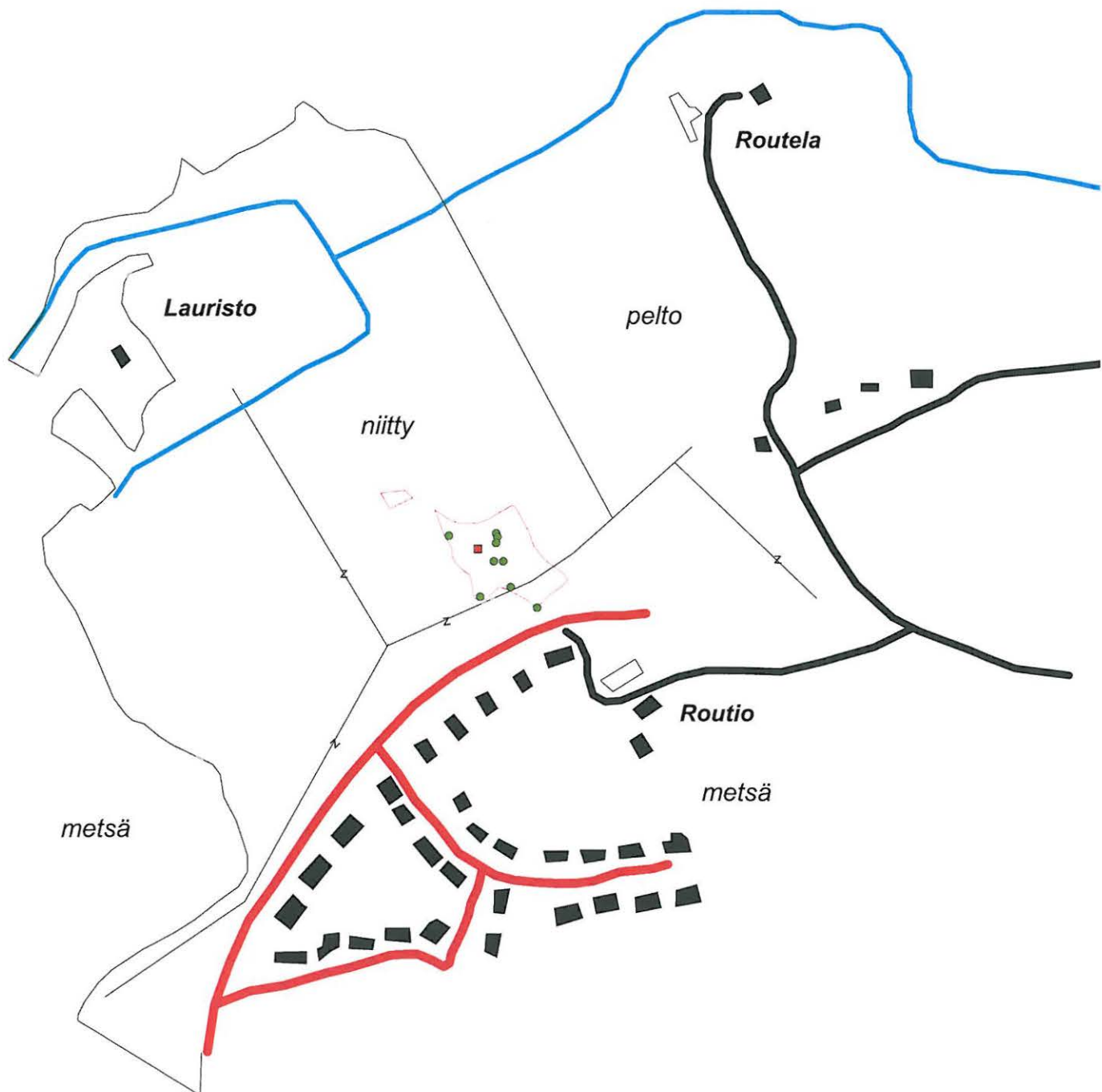
2041 01 LOHJA (2000)



0 100 200 m



- kiviröykkiö
- kivijalka



Lohja**Routio**

1000 00 0024

KIVIRÖYKKIÖ, rautakausi?
- rauhoitusluokka 1/2

Halkaisijaltaan noin 5-metrinen kumpare kalliolla Roution vanhan tilan navetan lounaispuolella. Mahdollisesti rautakautinen hautaröykkiö.

Sijainti

Peruskartta: 2041 01 LOHJA
Peruskoordinaatit: x= 6685 242, y= 2503 351, z= n, 65 m mpy (GPS-mittaus, +/- 5 m)
Yhtenäiskoordinaatit: p= 6688 84, i= 3337 39, z= n. 65 m mpy
Etäisyystieto: Lohjan kirkosta 2,4 km pohjoisluoteeseen
Alue tai rekisterikylä: Routio (444)

Kiinteistöt

444-444-?-? kaava-alueella

Tutkimukset

2002 - Petro Pesonen, inventointi (VT 1 Oittila-Lempola). Kiviröykkiö löytyi inventoinnissa 2.10.2002 tarkastaessamme Roution kylätonttia yhdessä Lohjan museon johtajan Eero Ahtelan kanssa. Röykkiö sijaitsee vanhan Roution tilan navetan lounaispuolella, kalliolla. Röykkiökumpu on halkaisijaltaan n. 5 m ja sen korkeus on 50 cm. Se näyttää täysin ehjältä, yhtään kiveä ei näy pinnalle, mutta tuntuu tunnusteltaessa. Röykkiön päällä kasvaa kataja. Ahtelan mukaan Paloniemessä sijaitsevat röykkiöt ovat samanlaisia. Röykkiön sijainti mitattiin GPS-paikantimella.

Löydöt

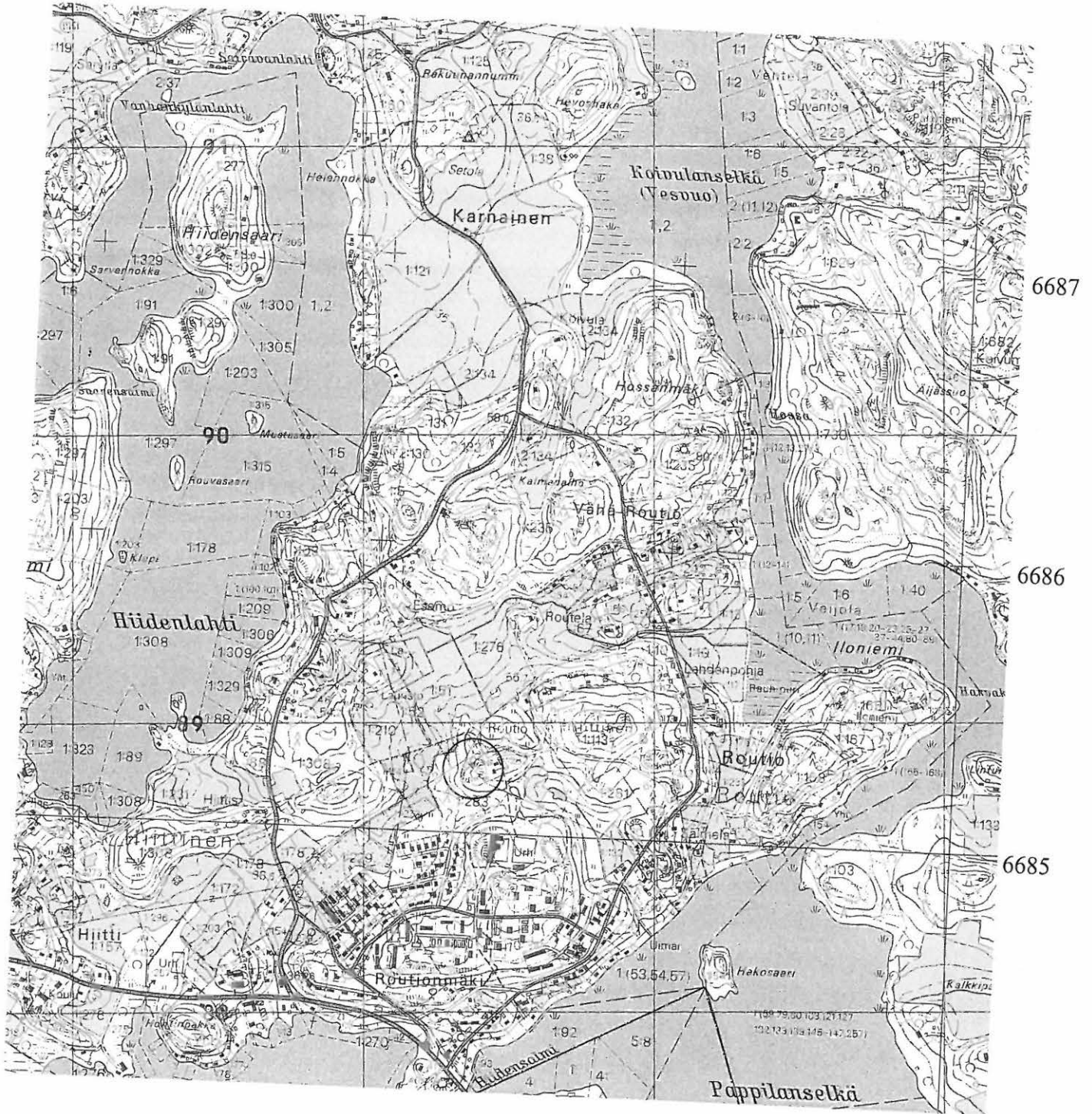
-

Tiesuunnitelman aiheuttamat toimenpiteet:

Röykkiö ei ole tiesuunnitelma-alueella, lähimmillään Roution sisääntuloväylälle on matkaa n. 150 m.

Kertomuksen liitteet:

- Kartat: peruskarttaote 1:20000
 - Negatiivit: 124427
 - Valokuvat: 8
 - Diat: 49780



Lohja**Hiidenpuro**

TALONPAIKKOJA, historiallinen aika
- rauhoitusluokka ?

Historiallisen ajan rakennuksen pohjia Roution sisääntuloväylän tulevan liittymän alueella.

Sijainti

Peruskartta: 2041 01 LOHJA
Peruskoordinaatit: x= 6684 78-83, y= 2502 76-78, z= n. 40 m mpy (GPS-mittaus)
Yhtenäiskoordinaatit: p= 6688 42-48, i= 3336 76-80, z= n. 40 m mpy
Etäisyystieto: Lohjan kirkosta n. 2,1 km luoteeseen
Alue tai rekisterikylä: Hiittinen (405)

Kiinteistöt

444-405-1-229 Hiidenpuro, om. Lohjan kaupunki (Karstuntie 4, 08100 Lohja)
 444-405-?-?

Tutkimukset

2002 - Petro Pesonen, inventointi (VT 1 Oittila-Lempola). Tarkastin Roution sisääntuloväylän alle jääviä alueita 2.10.2002. Aivan nykyisen Karnaistentien itälaidalla on selviä talojen jäännöksiä kalliokumpareella, Hiittisten kartanosta n. 300 m etelään. Tällä kumpareella on jyrkeviä kivijalkoja ja suorakaiteen muotoinen raunio, joka on ehkä kiviporras. Lattiarakenteissa ja ilmeisesti myös kantavina pilareina on käytetty sementtiä. Jäännös on selvästikin suhteellisen moderni. Raunion GPS-mitatut koordinaatit ovat: x= 6684 775, y= 2502 783. Myös toisella kallionyppylällä, edellisestä n. 80 m pohjoiseen, on betonilattiainen talon perustus, jonka GPS-mitatut koordinaatit ovat: x= 6684 834, y= 2502 779.

Löydöt

-

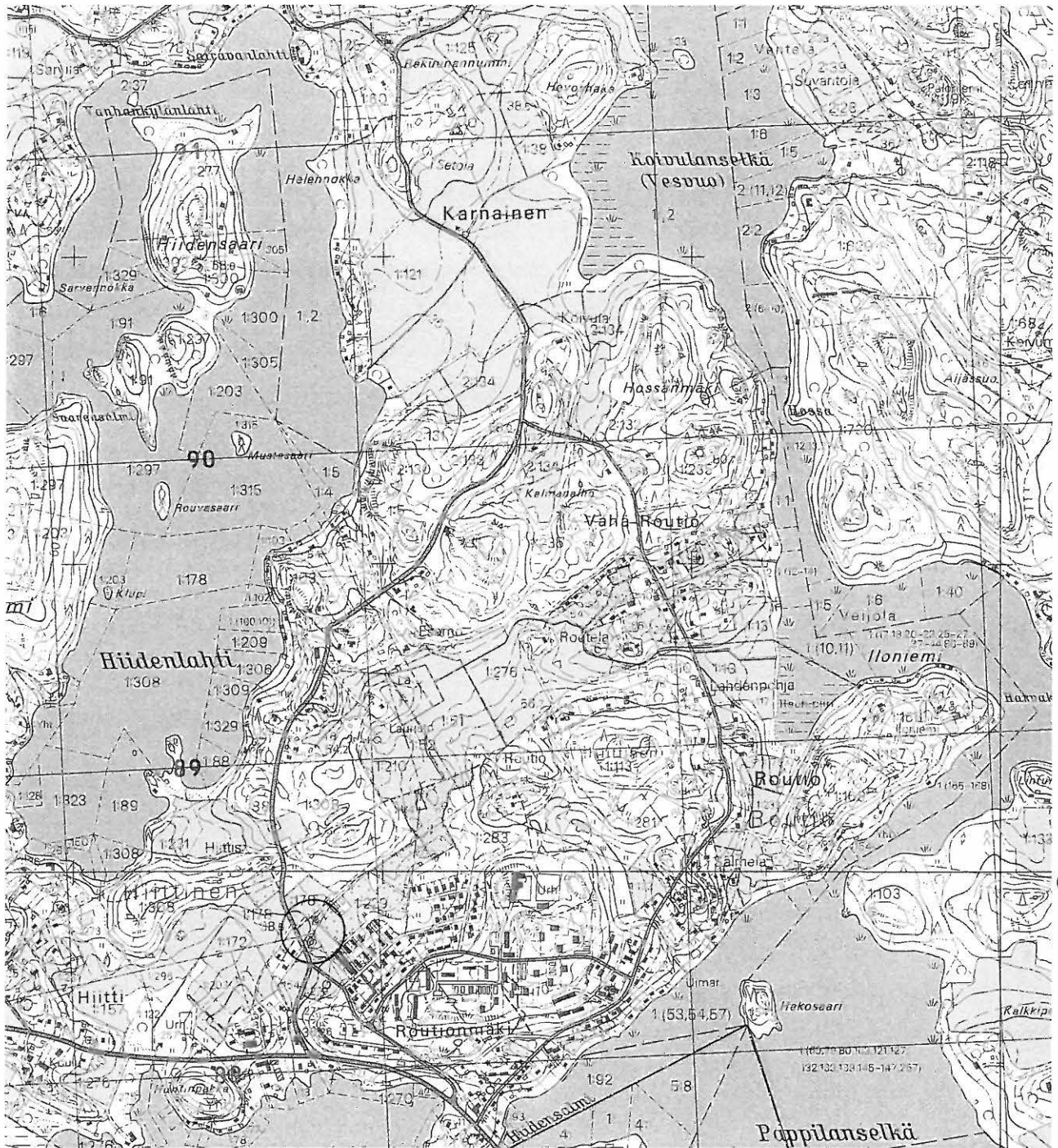
Tiesuunnitelman aiheuttamat toimenpiteet:

Talonpohjat tulevat jäämään Roution sisääntuloväylän rakennustyömaan alle, mutta hyvin todennäköisesti ne ovat alle 100 vuotta vanhoja. Niitä ei liene syytä tutkia enempää.

Kertomuksen liitteet:

- Kartat: peruskarttaote 1:20000
 - Negatiivit:
 - Valokuvat:
 - Diat:

Lohja Hiidenpuro. Peruskarttaote 1:20000 (PK 2041 01 LOHJA).



2502

2503

2504

2505

Lohja**Roution rautalouhos**

LOUHOS, historiallinen aika
- rauhoitusluokka ?

Koelouhos Lohjanjärven Ristiselän pohjoisrannalla, ympäristössä louhintajätettä.

Sijainti

Peruskartta: 2041 01 LOHJA
Peruskoordinaatit: x= 6684 331, y= 2503 006, z= 35-38 m mpy (GPS-mittaus)
Yhtenäiskoordinaatit: p= 6687 96, i= 3336 98, z= 35-38 m mpy
Etäisyystieto: Lohjan kirkosta n. 1,6 km luoteeseen
Alue tai rekisterikylä: Routio (444)

Kiinteistöt

444-444-?-? kaava-alueella

Tutkimukset

2002 - Petro Pesonen, inventointi (VT 1 Oittila-Lempola). Tarkastin rautalouhoksen yhdessä Lohjan museon johtajan Eero Ahtelan kanssa 2.10.2002. Louhos sijaitsee Lohjanjärven Ristiselän pohjoisrannalla, aivan Sammatin maantien ja sitä myötäilevän kevyenliikenteen väylän eteläpuolella. Paikka on kallioista rantaa, louhos on louhittu pystysuoraan seinämään ja ympäristössä on runsaasti louhintajätettä. Ilmeisesti kyseessä on koelouhos, jonka ajoitus voi olla 1500-luvulta 1800-luvulle. Myöhemmin lohjalaiset ovat hakeneet täältä kiuaskiviä.

Löydöt

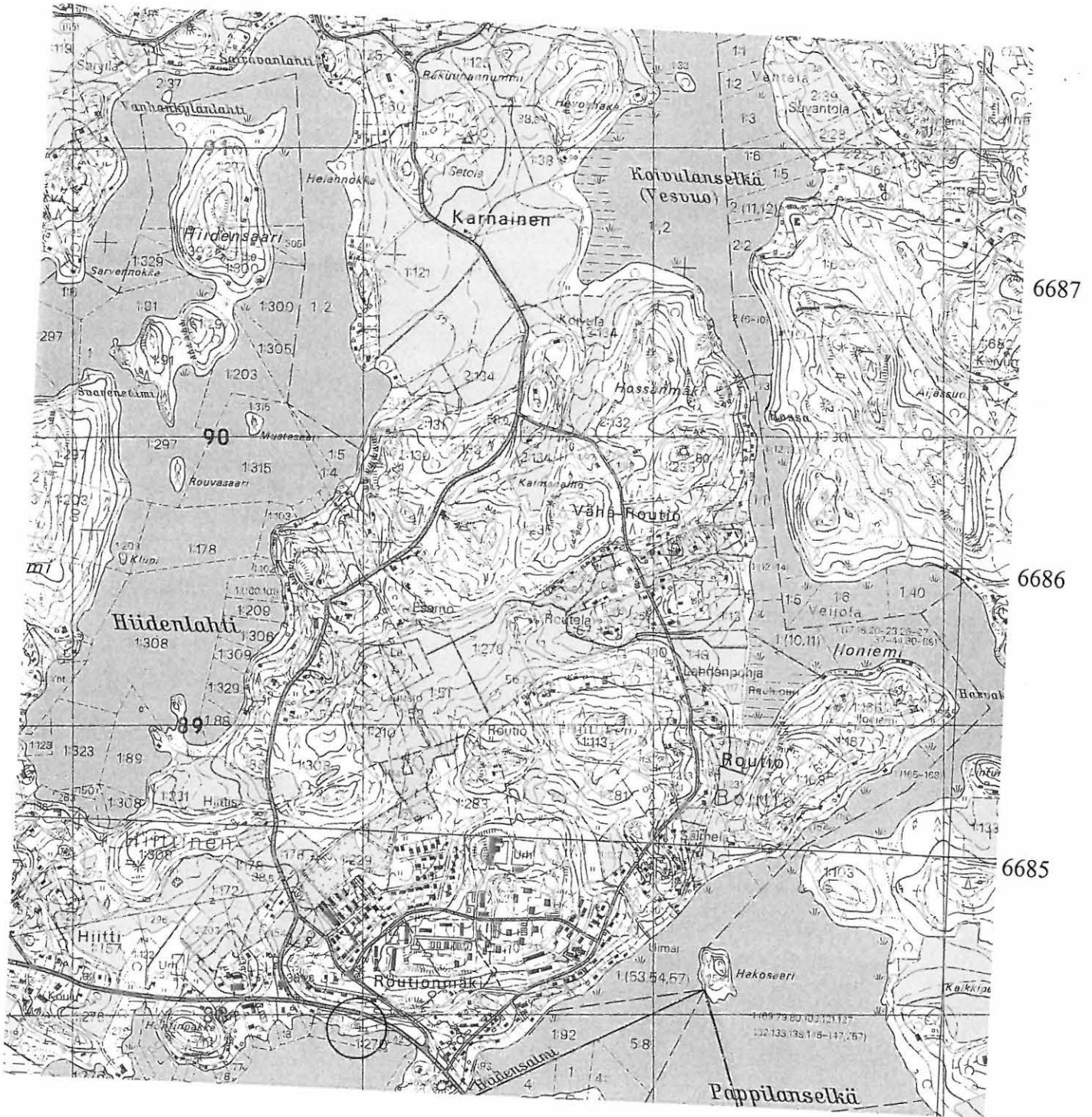
-

Tiesuunnitelman aiheuttamat toimenpiteet:

Louhos ei ole tiesuunnitelma-alueella ja lähimmilläänkin sieltä on matkaa parannettavalle Sammatintien osuudelle 150 m.

Kertomuksen liitteet:

- Kartat: peruskarttaote 1:20000
 - Negatiivit:
 - Valokuvat:
 - Diat:



2502

2503

2504

2505

Lohja**Hiittisten kartano**

ASUINPAIKKA, kivikausi
- rauhoitusluokka 2

Kivikautinen asuinpaikka lounaaseen laskevalla peltorinteellä, lähellä Karnaistentietä.

Sijainti

Peruskartta: 2041 01 LOHJA
Peruskoordinaatit: x= 6684 80, y= 2502 65, z= 37-40 m mpy
Yhtenäiskoordinaatit: p= 6688 454, i= 3336 666, z= 37-40 m mpy
Etäisyystieto: Lohjan kirkosta 2,2 km luoteeseen
Alue tai rekisterikylä: Hiittinen (405)

Kiinteistöt

444-405-1-178 Hiittis II, om. Wickström, Gunnar (Dyviksvägen 14 A 6, 00200 Helsinki)

Tutkimukset

1971 - Anna-Liisa Hirviluoto, tarkastus 1971 (ei kertomusta). Löytöluettelossa mainitaan, että Anna-Liisa Hirviluoto on ottanut löydöt talteen keväällä 1971 Lohjan mlk:sta Hiitin kartanon maalta, em. koordinaattien kohdalta. Maasto peltoa.

2002 - Petro Pesonen, inventointi (VT 1 Oittila-Lempola). Kävin katsomassa asuinpaikkaa inventoinnin yhteydessä 2.10.2002. Asuinpaikka sijaitsee Lohjanjärveen laskeutuvan pitkän peltoalueen koillispuolella, peltorinteellä, muinaisrantatörmällä, n. 50 m Karnaistentiestä länteen. Tarkastushetkellä pelto oli kokonaan heinällä, eikä varsinaista tarkastusmahdollisuutta ollut. Muinaisjään-
nös lienee kuitenkin samassa kunnossa kuin 30 vuotta sittenkin.

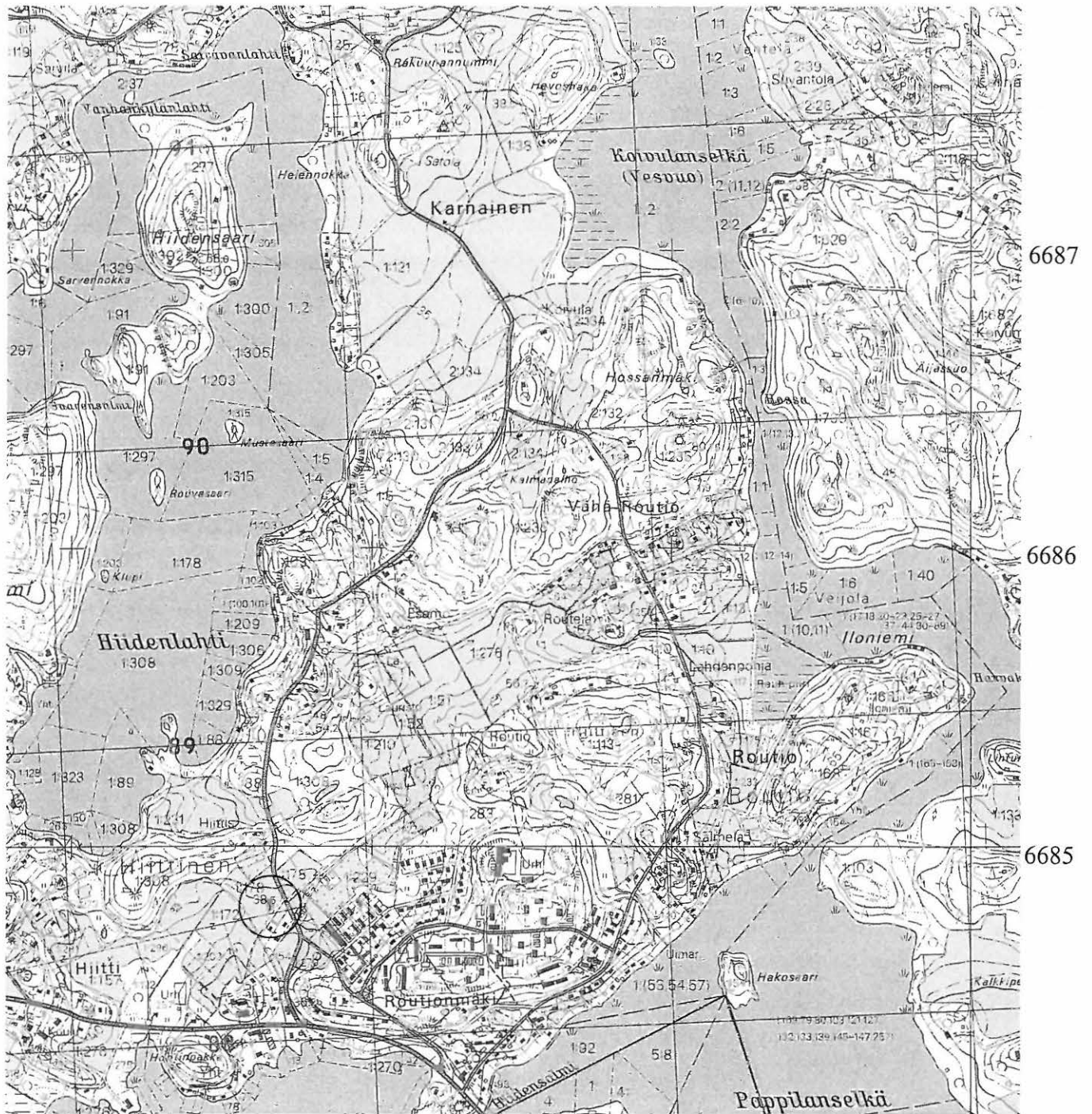
Löydöt KM 18391: 1-4 saviastian pala, kvartsipura, kvartsinen iskukivi, kvartsi-iskoksia 9 kpl

Tiesuunnitelman aiheuttamat toimenpiteet:

Asuinpaikka ei ole tiesuunnitelma-alueella, mutta Roution sisääntuloväylän liittymä on vain n. 50 m asuinpaikasta itään. Topografisesti asuinpaikan jatkuminen tänne asti on kuitenkin epätodennäköistä.

Kertomuksen liitteet:

- Kartat: peruskarttaote 1:20000
- Negatiivit:
- Valokuvat:
- Diat:



Lohja Hiittisten kartano SW

KIVIRÖYKKIÖ, rautakausi
- rauhoitusluokka 1/2

Yksittäinen matala kiviröykkiö Hiittisten kartanon länsipuolella kuusimetsässä, kartanosta n. 300 m lounaaseen.

Sijainti

Peruskartta: 2041 01 LOHJA
Peruskoordinaatit: x= 6684 862, y= 2502 323, z= 40 m mpy (GPS-mittaus, +/- 9 m)
Yhtenäiskoordinaatit: p= 6688 50, i= 3336 33, z= 40 m mpy
Etäisyystieto: Lohjan kirkosta 2,4 km luoteeseen
Alue tai rekisterikylä: Hiittinen (405)

Kiinteistöt

444-405-1-308 Hiittis, om. Wickström, Gunnar (Dyviksvägen 14 A 6, 00200 Helsinki)

Tutkimukset

2002 - Petro Pesonen, inventointi (VT 1 Oittila-Lempola). Kiviröykkiö löytyi inventoinnissa Lohjan museon johtajan Eero Ahtelan vihjeen perusteella, joka oli joskus aiemmin nähnyt Hiittisten kartanon metsässä röykkiöitä. Kävin paikalla 2.10.2002. Hiittisten kartanon länsipuolella oleva metsä on lähinnä kuusimetsää Lohjanjärven rantaan laskevan peltoaukean pohjoispuolella, kartanosta n. 300 m lounaaseen. Maasto nousee loivahkosti luoteeseen kiviröykkiön luona. Kiviröykkiö on suhteellisen selväpiirteinen, ympäristöstään erottuva, matala ja halkaisijaltaan n. 3 metriä (muistuttaa Lohjan Jalassaaren Tamminiemen pieniä, matalia röykkiöitä). Röykkiön GPS-mitatut koordinaatit on mainittu yllä. Kairasin hieman röykkiötä: maaperä on savimultaa, jossa on paljon kiviä. Kovin syvälle kairalla ei paikalla päässyt. En havainnut alueella muita näinkään selviä röykkiöitä. Varsinkin lännempänä ja toisaalta ylempänä rinteellä maaperä muuttuu varsin kivikkoiseksi ja siellä on luontaistakin pikkukivikkoa, joka joskus saattaa muistuttaa kiviröykkiötä.

Löydöt

-

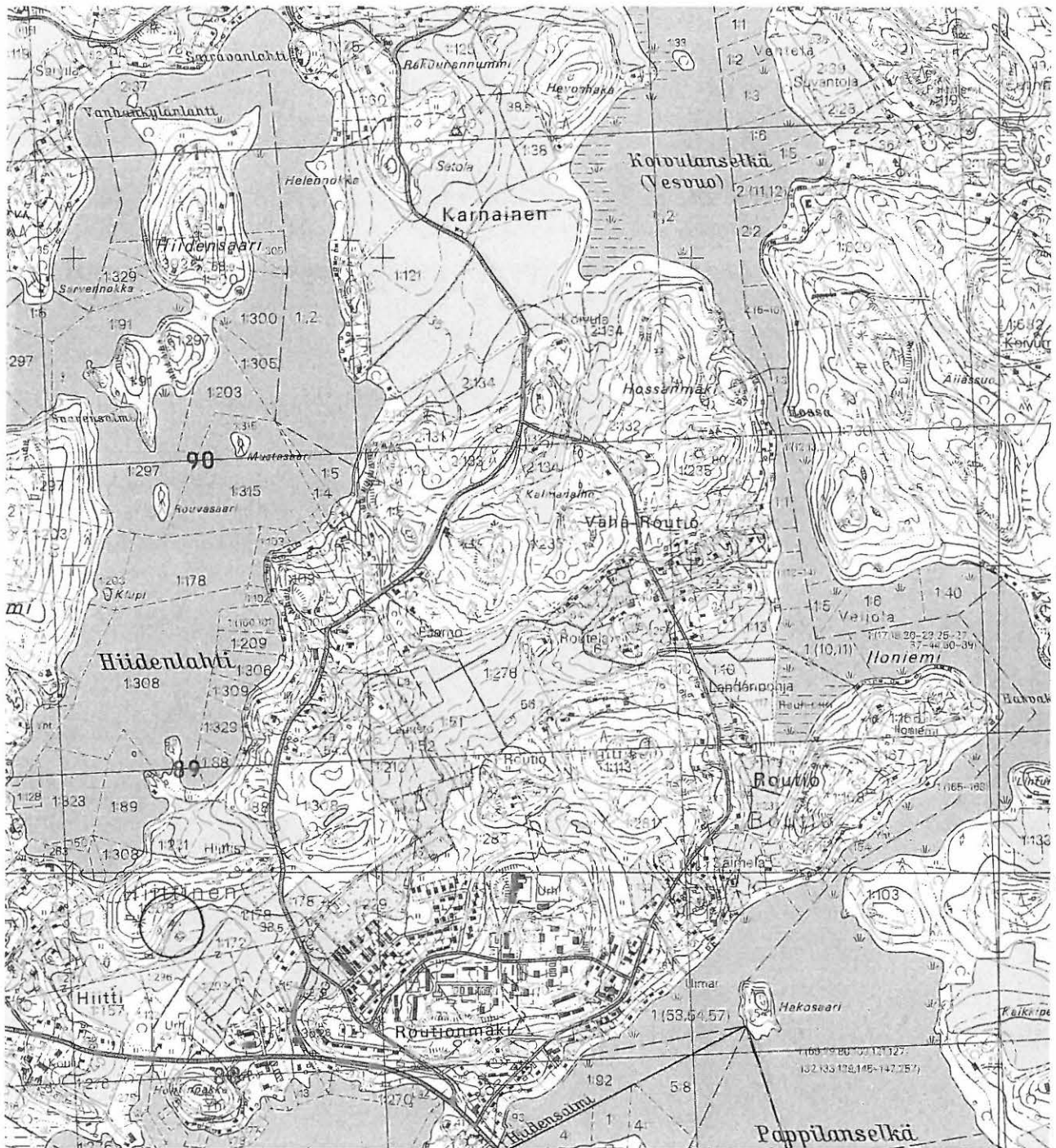
Tiesuunnitelman aiheuttamat toimenpiteet:

Kiviröykkiö ei ole tiesuunnitelma-alueella. Lähimmillään Roution sisääntuloväylän liittymän tulevalle työmaalle on noin 400 m.

Kertomuksen liitteet:

- Kartat: peruskarttaote 1:20000
 - Negatiivit: 124429
 - Valokuvat: 9
 - Diat: 49781

Lohja Hiittisten kartano SW. Peruskarttaote 1:20000 (PK 2041 01 LOHJA).



2502

2503

2504

2505

Lohja**Karhumäki/Ribacken**

KIVIRÖYKKIÖITÄ, rautakausi
- rauhoitusluokka 1/2

Osittain rakennustöissä tuhoutunut röykkiöalue Sammattiin johtavan maantien varrella, Lohjanjärven pohjoisrannalla. Paikalta on löytynyt miekanterä ja keihäänkärki.

Sijainti

Peruskartta: 2041 01 LOHJA
Peruskoordinaatit: x= 6684 41-47, y= 2502 54-62, z= 37-42 m mpy
Yhtenäiskoordinaatit: p= 6688 07-14, i= 3336 54-60, z= 37-42 m mpy
Etäisyystieto: Lohjan kirkosta 1,9 km luoteeseen
Alue tai rekisterikylä: Hiittinen (405)

Kiinteistöt

444-405-?-? kaava-alueella

Tutkimukset

1914 - A.M. Tallgren, kaivaus (ei kertomusta). Maininta Uuno Suomisen inventointikertomuksessa. Löytöluettelossa mainitaan, että KM 6686:7 eläimen luut on löydetty matalasta röykkiöstä maantien varrella - ilmeisesti kyseessä on sama röykkiö, jonka Vuorinen on kirjannut v. 1986.

1926 - Uuno Suominen, inventointi. Kertomuksessa mainitaan kansanperinteestä, jonka mukaan Ribacken on ollut hautauspaikkana ennen kirkon rakentamista.

1986 - Tommi Vuorinen, inventointi (RASI-projekti). Vuonna 1986 Karhumäelle rakennettiin asuintaloja ja siinä yhteydessä paikalla havaittiin mahdollisia muinaisjäännöksiä. Vuorisen raportin mukaan mäen päältä löytyi useitakin kivikasoja ja kuopanteita, jotka kuitenkin yhtä, mäen etelärinteestä tavattua lukuun ottamatta vaikuttivat resenteiltä. Röykkiö sijaitsee Hiittiin vievän maantien pohjoispuolella olevan Karhumäen etelärinteellä n. 10 metriä tiestä ja n. 40 m etelään mäen päällä olevasta asuinrakennuksesta. Röykkiö on pienikokoinen, halkaisija n. 2,5 m ja korkeus maanpinnasta n. 20 cm. Kiveys oli melkein kokonaan maan peitossa. Alueelle ei tehty koekuoppia, mutta röykkiön päällä ollut heinikko raivattiin pois.

1986 - Helena Edgren, koekaivaus. Kaivauskertomuksessa kerrotaan paikalla olleen neljä kiviröykkiötä: yksi tontin etelälaidassa (B, Vuorisen em. röykkiö), yksi tasanteella tontin keskellä (A) ja kaksi tontin itälaidalla sijaitsevan muuntajan vieressä (C-D). Kaivauksilla tutkittiin puolet kustakin röykkiöstä. Yhdestäkään röykkiöstä ei tullut esiin mitään muinaisjäännökseen viittaavaa, ainoastaan tiilimurskaa ja muuta resentiä jätettä. Röykkiö A on jäänyt rakennettujen talojen alle.

2000 - Eero Ahtela, tarkastus. Ahtela kertoo, että lohjalaisen muistiperinteen mukaan Karhumäki on ollut aiemmin uhrilehto ja mäellä olleita kiviröykkiöitä on pidetty muinaishautoina. Ahtelan tarkastuskertomus käsittelee museoon tuotuja miekanterää ja keihäänkärkeä, jotka on löydetty uudistalojen jo valmistuttua 1980-luvun jälkipuolella talojen väliseltä pihamaalta (ks. Ahtelan tarkastuskertomuksessa olevaa karttaa). Tuolloin esineet on annettu työnjohtaja Torsti Koivuselle, joka antoi ne edelleen rakennusarkkitehti Matti Rahkilalle. Tämä toimitti esineet Lohjan museoon vasta 27.10.2000.

2002 - Petro Pesonen, inventointi (VT 1 Oittila-Lempola). Kävin Lohjan museon johtajan Eero Ahtelan kanssa katsomassa tien varrella olevaa rökkiötä (B) 2.10.2002. Rökkiö näytti olevan hyvässä kunnossa rivitalon pihalla eikä sitä varsinaisesti uhkaa mikään. Rökkiön sijainti mitattiin GPS-paikantimella: x= 6684 418, y= 2502 582. Miekkanterä ja keihäänkärki on löydetty talojen väliseltä pihamaalta, jota emme käyneet katsomassa. Mitä todennäköisimmin alueella kuitenkin on rautakautinen muinaisjäännös, johon rökkiöt joko kuuluvat tai eivät kuulu. Edgrenin koekaivauksessa v. 1986 tutkittiin yhtä koekuoppaa lukuun ottamatta vain rökkiötä, joten ei ole mitenkään kummallista, että kohde tuolloin tulkittiin täysin resentiksi. Kohdetta on aiemmin kutsuttu Ribackeniksi, sittemmin Karhumäeksi. Muinaisjäännösrekisterissä kohde on nimellä Ribacken.

Löydöt

KM 6686: 7 palamatonta luuta 6 kpl (eläimen luita)

KM 32250: 1-2 miekanterä, keihäänkärki

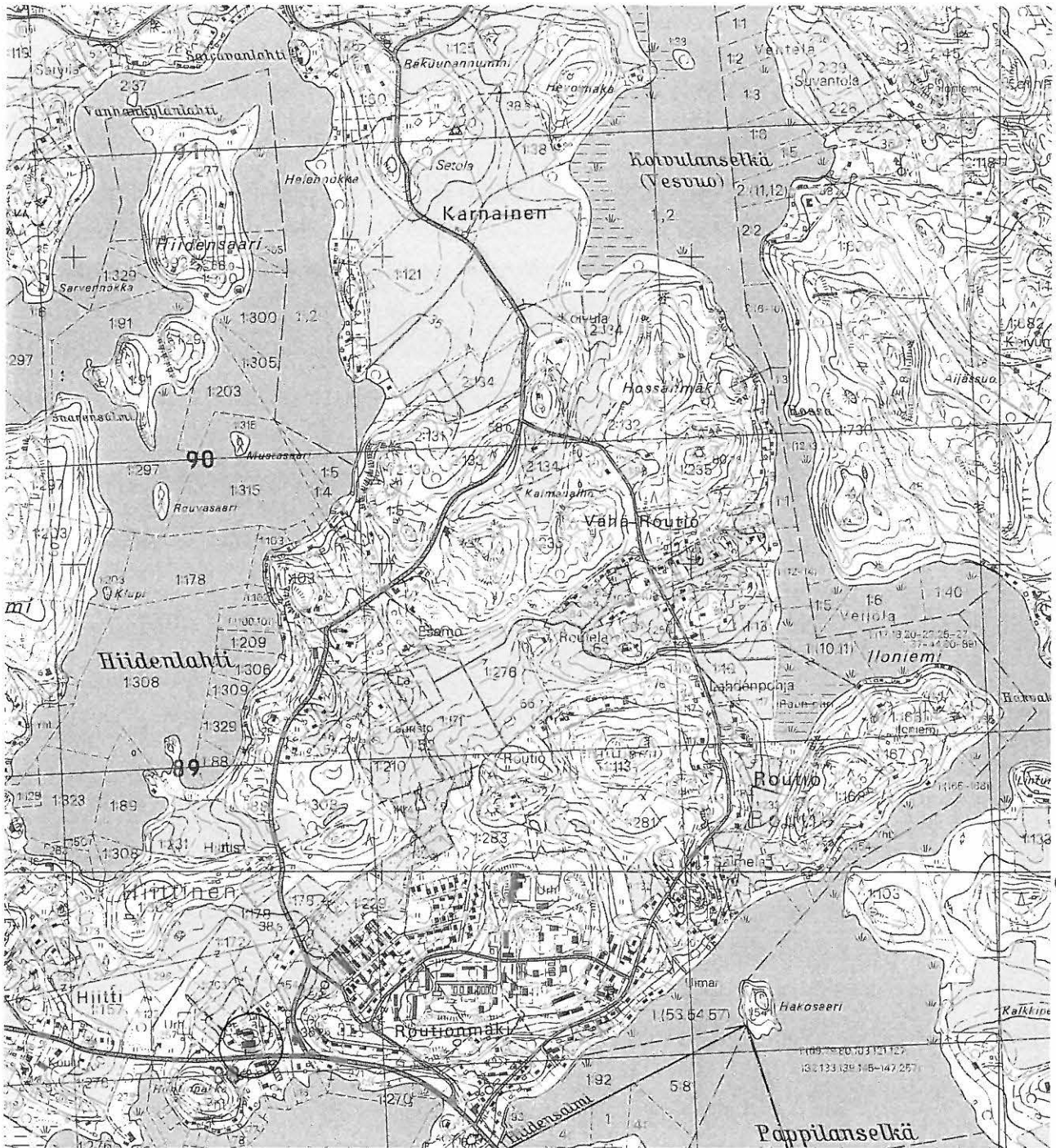
Tiesuunnitelman aiheuttamat toimenpiteet:

Kohde ei ole aivan tiesuunnitelma-alueella. Sammatintie on kuitenkin tiesuunnitelmakartalla rakennettava/parannettava kohde aivan Karhumäen juurelle saakka. Varsinkin jos tietä levennetään tällä kohdalla pohjoisen puolella, on paikalla tehtävä koekaivaus. Samalla olisi tarpeen tehdä koekaivaus Routionväylän ja Sammatintien tulevan uuden liittymän linjauksella Karhumäeltä 100 m itään.

Kertomuksen liitteet:

- Kartat: peruskarttaote 1:20000
- Negatiivit:
- Valokuvat:
- Diat:

Lohja Karhumäki/Ribacken. Peruskarttaote 1:20000 (PK 2041 01 LOHJA).



6687

6686

6685

Lohja**Harvakkalanlahti**

ASUINPAIKKA, kivikausi
- rauhoitusluokka 2

Kivikautinen asuinpaikka Lohjanjärven Harvakkalanlahden pohjukassa. Asuinpaikkalöytöjä kolmessa eri kohdassa lähes 500 metriä pitkällä alueella.

Sijainti

Peruskartta: 2041 01 LOHJA
Peruskoordinaatit, alue A: x= 6685 16-21, y= 2505 28-40, z= 34-36 m mpy (GPS-mittaus)
Yhtenäiskoordinaatit: p= 6688 69-74, i= 3339 31-44, z= 34-36 m mpy (GPS-mittaus)
Peruskoordinaatit, alue B: x= 6685 33-40, y= 2505 34-41, z= 35-37 m mpy (GPS-mittaus)
Yhtenäiskoordinaatit: p= 6688 86-93, i= 3339 38-45, z= 35-37 m mpy (GPS-mittaus)
Peruskoordinaatit, alue C: x= 6685 66-68, y= 2505 29-32, z= 35-36 m mpy (GPS-mittaus)
Yhtenäiskoordinaatit: p= 6689 18-21, i= 3339 35-38, z= 35-36 m mpy (GPS-mittaus)
Etäisyystieto: Lohjan kirkosta n. 3 km koilliseen
Alue tai rekisterikylä: Laakspohja (423)

Kiinteistöt

444-423-1-1249 Laakspohja, om. van der Pals, Max (Laxpojo gård 88, 08500 Lohja as)
 444-423-1-139 Vårudden II, om. van der Pals, Max

Tutkimukset

1971 - Anna-Liisa Hirviluoto, tarkastus (ei kertomusta). Löytöluettelossa mainitaan, että Anna-Liisa Hirviluoto on ottanut löydöt talteen keväällä 1971 Lohjan mlk:sta, Laakspohjan kartanon maalta, Harvakkalanlahden rannalta. Maasto peltoa. Koordinaattien perusteella Hirviluodon keräämät löydöt ovat asuinpaikan alueilta A ja C.

1986 - Tommi Vuorinen, inventointi (RASI-projekti). Vuorisen kertomuksen mukaan asuinpaikka sijaitsee Laakspohjan kartanon pohjoispuolella olevasta Lintumäestä n. 200 m itäkoilliseen. Löytöinä tulleet kvartsi-iskokset poimittiin loivasti lounaaseen ja länteen viettävältä kynnöspellolta n. 20 x 30 metrin kokoiselta alalta ja löytöpaikka sijaitsee 35 m:n korkeuskäyrällä. Asuinpaikan lounaispuolella pellon ja Lintumäen välisellä alueella on vesijättöalue, joka on ilmeisesti muodostanut Harvakkalanlahden jatkeen kaakkoon päin. Maaperä oli savikkoa. Koordinaattien ja kuvauksen perusteella Vuorisen löytämä asuinpaikka on asuinpaikan alue B.

2002 - Petro Pesonen, inventointi (VT 1 Oittila-Lempola). Tarkastin asuinpaikan alueet B ja C 26.9.2002 ja alueet A ja C 28.10.2002. Tarkastuksen aikana pelto oli harattu ja kylvetty syysviljalle. Alue A eli eteläisin asuinpaikka on maaperältään hiekkaa/hiesua. Täällä löytöjä oli n. 160 x 30 m:n kokoisella alueella (KM 33423: 1-3). Alue B on hiesusavinen peltokumpare, jolla oli löytöjä n. 70 x 30 m:n alueella (KM 33423: 4-6), en ottanut kaikkia löytöjä talteen. Alue C eli pohjoisin löytöalue sijaitsee pellon kulmauksessa, rannalle tulevan mökkitien päässä. Tämä alue on tasannetta muinaisrانتatörmän yläpuolella, maaperä hiesusavea. Löytöjä oli n. 60 x 40 m:n alueella (KM 33423: 7-8). Harvakkalanlahti on Lohjanharjulta jatkuvaa hiekkaisaa aluetta ja niinpä tarkastin jokseenkin laajasti myös pellon pohjois- ja itäpuolella olevaa metsämaastoa, myös koekuopin. Sieltä ei kuitenkaan mitään löytynyt.

Löydöt

KM 18390: 1-2 kvartsi-iskoksia 34 kpl, kivilaji-iskoksia 3 kpl
KM 23638 kvartsi-iskoksia 9 kpl
KM 33423: 1-8 hioin/liippa, hioimen katkelma, kvartsikaapimia 3 kpl,
kvartsi-iskoksia 40 kpl

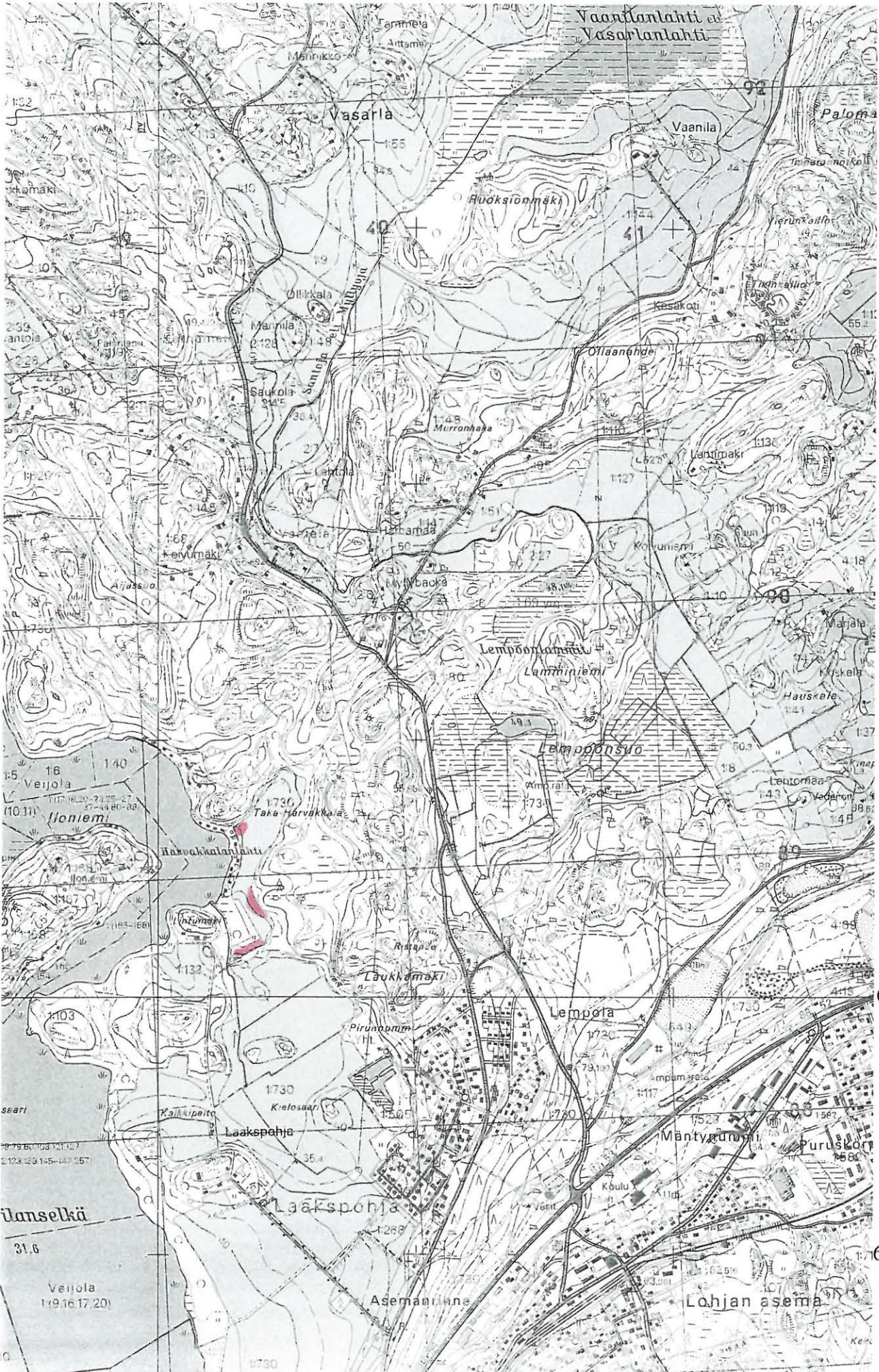
Tiesuunnitelman aiheuttamat toimenpiteet:

Asuinpaikan alue C on suurimmaksi osaksi jäämässä tiesuunnitelmassa olevan läjitysalue 11:n alle. Järkevintä on kaivaa asuinpaikka kokonaan tämän alta pois ja selvittää samalla onko metsässä tällä kohdalla ehjää muinaisjäännöstä.

Kertomuksen liitteet:

- Kartat: peruskarttaote 1:20000, yleiskartta 1:2000
- Negatiivit: 124415
- Valokuvat: 10
- Diat:

Lohja Harvakkalanlahti. Peruskarttaote 1:20000 (PK 2041 01 LOHJA).



6688

6687

6686

6685

6684

2505

2506

2507

LOHJA HARVAKKALANLAHTI

Kivikautinen asuinpaikka

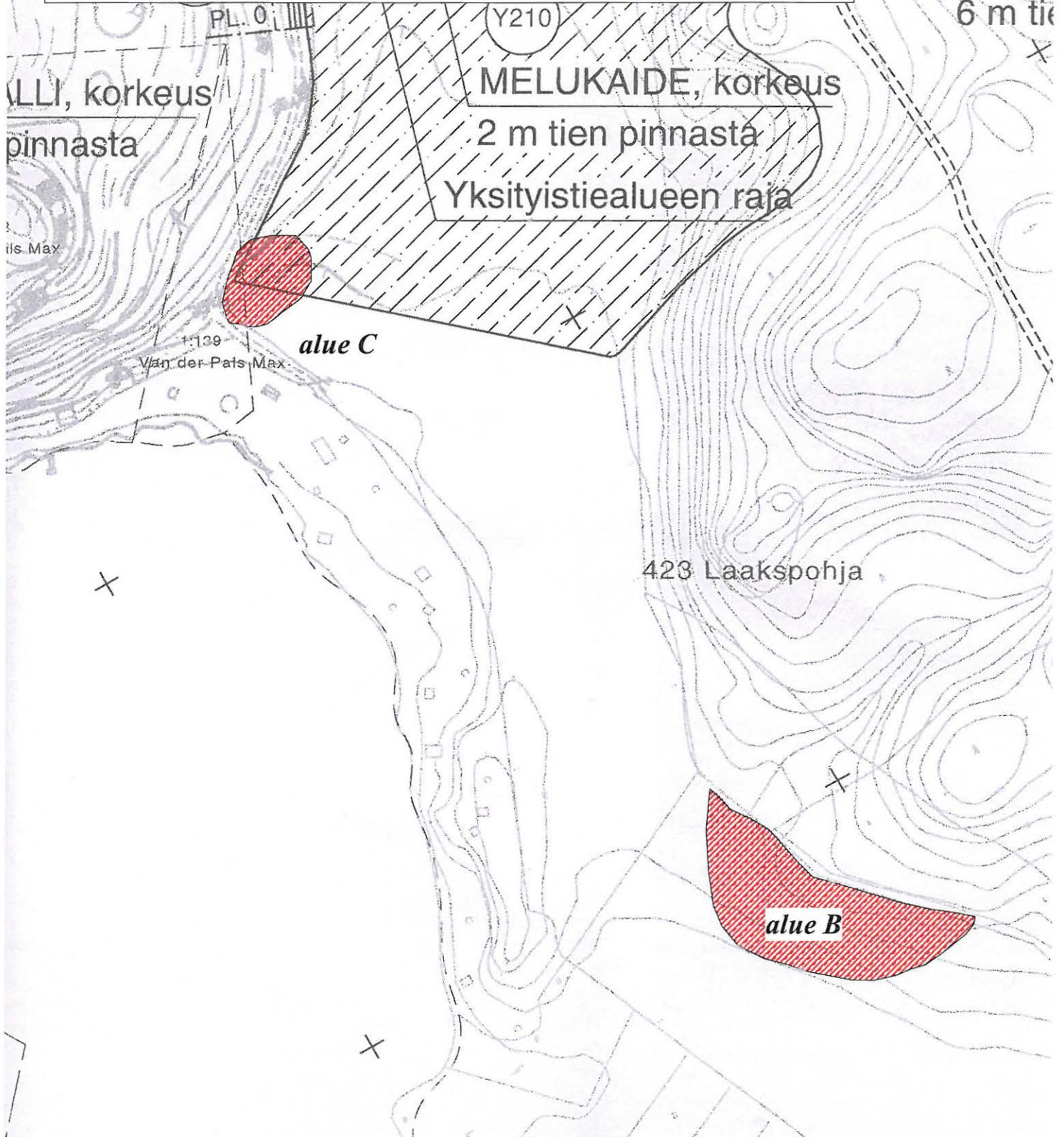
Mk. 1:2000

Pohjakarttana käytetty
Tiesuunnitelmakarttaa
PLV 110600-112000
(VT 1 Oittila-Lempola)



asuinpaikka

0 40 80 m



Lohja**Laakspohja**

LÖYTÖPAIKKA, kivikausi
- rauhoitusluokka

Riipushioimen löytöpaikka Laakspohjan kartanon mailla.

Sijainti

Peruskartta: 2041 01 LOHJA
Peruskoordinaatit: x= 6686 38, y= 2506 43, z= 52-53 m mpy (?)
Yhtenäiskoordinaatit: p= 6689 85, i= 3340 52, z= 52-53 m mpy (?)
Etäisyystieto: Lohjan kirkosta n. 4,5 km koilliseen
Alue tai rekisterikylä: Laakspohja (423)

Kiinteistöt

444-423-1-1249 Laakspohja, om. van der Pals, Max (Laxpojo gård 88, 08500 Lohja as)

Tutkimukset

? - irtolöytö. Riipushioin (alkup. tiedoissa keihäänkärki), leveämmässä päässä kanninurilla varustettu, toisesta päästä suippo, lattea, reunoilta tasainen. Löydetty Laakspohjan kartanon suuresra suosta, nykyään niittyä.

1926 - Uno Suominen, inventointi. Kertomuksessa mainitaan samat tiedot.

1991 - Petro Pesonen, inventointi. Fibula ry:n inventointikertomuksen liitteenä on luettelo Lohjan kiinteistä muinaisjäännöksistä, löytöluettelo sekä peruskarttaotteet. Luettelossa esine on mainittu ja löytöpaikka on myös merkitty karttaan Lempoosuon Lamminiemen pohjoisrannalle, em. koordinaattien kohdalle. Nähtävästi allekirjoittaneella on tuolloin ollut käytössään jokin tarkempi dokumentti löytöpaikan sijainnista kuin nykyään tai sitten pisteen sijainti perustuu arvaukseen.

2002 - Petro Pesonen, inventointi (VT 1 Oittila-Lempola). Kävin tarkastamassa mahdollisen löytöpaikan inventoinnin yhteydessä 26.9.2002. Koordinaattien ilmoittama paikka on louhikkoinen, Lempoonlammelle laskeva rinne, joka on valkohäntäpeurojen ruokailumaastoa - ainakin kaksi peuraa oli juuri syömässä pusikossa. Jos paikka onkin esineen löytöpaikka, sinne on hyvin vaikea kuvitella kiinteää muinaisjäännöstä.

Löydöt Turun Museo (Linderin kokoelma 137), riipushioin

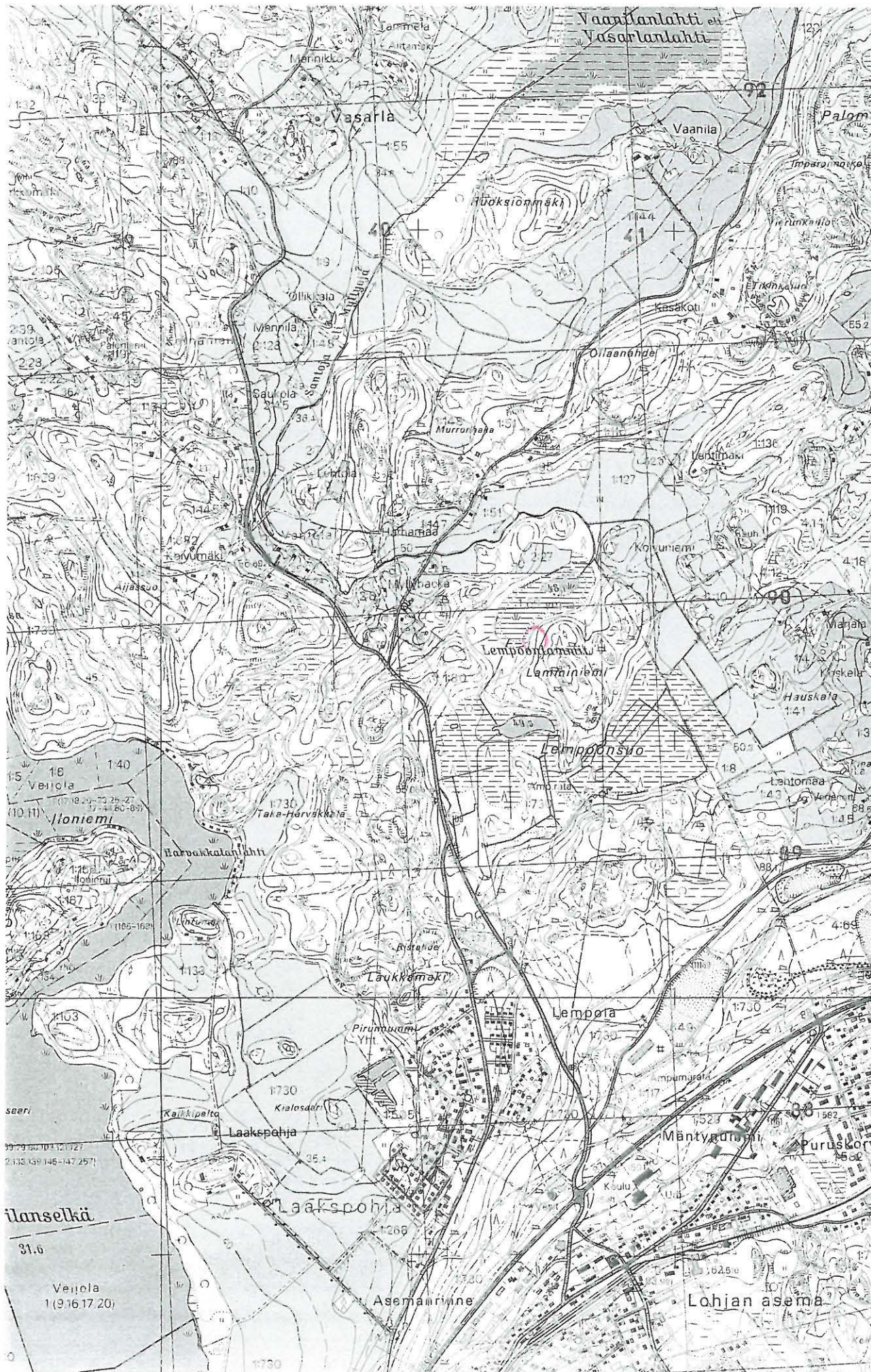
Tiesuunnitelman aiheuttamat toimenpiteet:

Mahdollinen löytöpaikka ei ole tiesuunnitelma-alueella, vaan lähimmillään linjaukselle on matkaa n. 500 m.

Kertomuksen liitteet:

- Kartat: peruskarttaote 1:20000
- Negatiivit:
- Valokuvat:
- Diat:

Lohja Laakspohja. Peruskarttaote 1:20000 (PK 2041 01 LOHJA).



2505

2506

2507

Lohja**Lempola**

KUOPPIA, esihistoriallisia?

- rauhoitusluokka 2/3

Kuoppia kolmessa ryhmässä Lempoonsuon eteläpuolella olevalla harjulla. Osa mahdollisesti pyyntikuoppia, osa ehkä ns. ryssänhautoja.

Sijainti

Peruskartta: 2041 01 LOHJA

Peruskoordinaatit, alue A: x= 6685 175, y= 2506 562, z= 75 m mpy (GPS-mittaus)

Yhtenäiskoordinaatit: p= 6688 64, i= 3340 58, z= 75 m mpy

Peruskoordinaatit, alue B: x= 6685 320, y= 2506 421, z= 73 m mpy (GPS-mittaus)

Yhtenäiskoordinaatit: p= 6688 78, i= 3340 45, z= 73 m mpy

Peruskoordinaatit, alue C: x= 6685 325-347, y= 2506 922-928, z= 78 m mpy (GPS-mittaus)

Yhtenäiskoordinaatit: p= 6688 784-807, i= 3340 960-966, z= 78 m mpy (GPS-mittaus)

Etäisyystieto: Lohjan kirkosta n. 4 km koilliseen

Alue tai rekisterikylä: Laakspohja (423)

Kiinteistöt

444-423-1-1249

Laakspohja, om. van der Pals, Max (Laxpojo gård 88, 08500 Lohja as)

Tutkimukset

2002 - Petro Pesonen, inventointi (VT 1 Oittila-Lempola). Tarkastin Lempoonsuon eteläpuolella olevan harjualueen 26.9. ja 28.10.2002. Maisemallisesti alue on komeaa mäntykangasta, jonka korkeimmalla kohdalla on lakikallio. Suolle päin harjun rinne laskee louhikkoisena pohjoisessa. Etelässä ja idässä maasto laskee muinaisrantatörminä. Havaitsin alueella erilaisia kuoppajäänteitä kolmessa kohdassa, joista käytän tässä nimityksiä A-C.

Lempola, alue A. Halkaisijaltaan n. 1,5 m matala kuopanne aivan polun vieressä mäntykankaalla, lakikallion eteläpuolella. Tein tähän pienen lapionpiston. Kuopan profiilissa näkyi normaali huuhtoutunut kerros ja sen alla ruskea sorainen hiekka. Muuta erikoista siinä ei näkynyt. Mahdollisesti kyseessä voi olla hyvin maaton pyyntikuoppa. Toinen, selvästi resentti kuoppa on myös polun varrella, kohdassa x= 6685 208, y= 2506 616.

Lempola, alue B. Kaksi pitkänomaista, soikeaa kuoppaa, n. 5 m päässä toisistaan kangaspolulla, kooltaan n. 1,5 m x 75 cm. Tein toiseen koekuopan ja kuten em. kuopassa, myös tässä oli normaali huuhtoutumiskerros ja sen alla ruskeaa soraista hiekkaa. Kuopat ovat jyrkän rantatörmän päällä luoteeseen suuntautuvalla harjun osalla. Tein koekuoppia myös tälle törmälle havaitsematta muuta kuin puhdasta hiekkaa. Tulkinta näiden kuoppien osalta on ehkä sama kuin em. tapauksessa. Ne ovat kuitenkin vielä epäselvempiä tapauksia.

Lempola, alue C. Soikeita, matalia kuoppia harvassa rivissä lakikallion kaakkoispuolella, koilliseen suuntautuvalla rinteellä. Kuoppien koko on n. 2 m x 75 cm, lyhyt sivu törmälle päin. Pohjoisin kuopista on muita syvämpi (60-70 cm), muut ovat n. 50 cm syviä. Kokeilin yhtä kuopista lapiolla: turpeen alla oli ohut huuhtoutumiskerros - ohuempi kuin muualla kankaalla. Ilmeisesti kuopat ovat historialliselta ajalta, mutta eivät kuitenkaan aivan resenttejä. Mahdollisesti ne voisivat olla ns. ryssänhautoja.

Löydöt

-

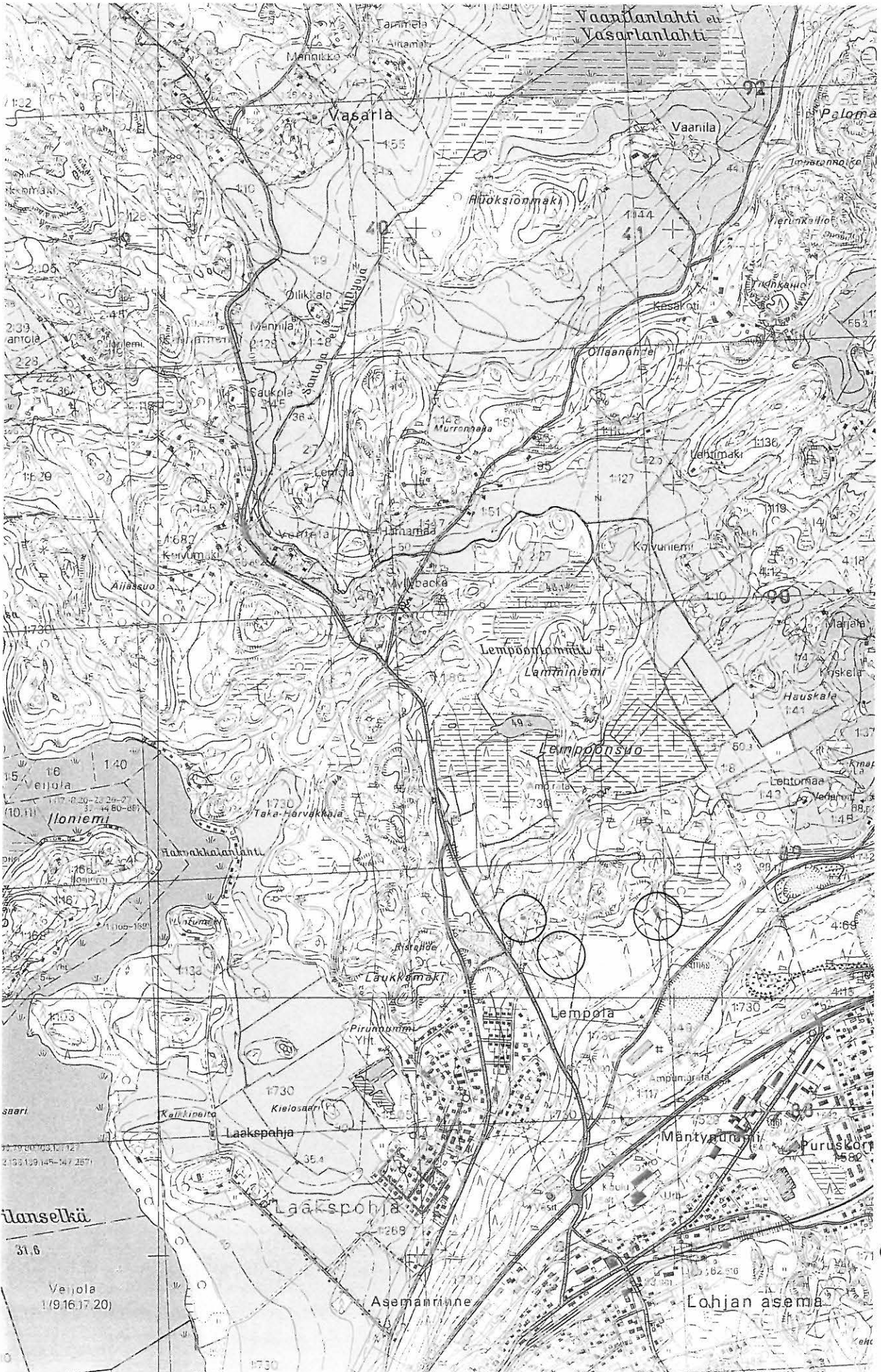
Tiesuunnitelman aiheuttamat toimenpiteet:

Alue A eli yksi kuopista tulee jäämään enemmän tai vähemmän täsmälleen moottoritielinjauksen alle, joten ennen rakentamista kuoppa täytyy tutkia. Samassa yhteydessä on syytä koekaivaa muuallakin harjulla linjauksen alle jäävillä alueilla, sillä paikka on topografialtaan otollinen myös kivikautiselle asuinpaikalle.

Kertomuksen liitteet:

- Kartat: peruskarttaote 1:20000, yleiskartta 1:2000
- Negatiivit:
- Valokuvat:
- Diat:

Lohja Lempola. Peruskarttaote 1:20000 (PK 2041 01 LOHJA).



6688

6687

6686

6685

6684

2505

2506

2507

LOHJA LEMPOLA

Esihistoriallisia? kuoppia
Mk. 1:2000

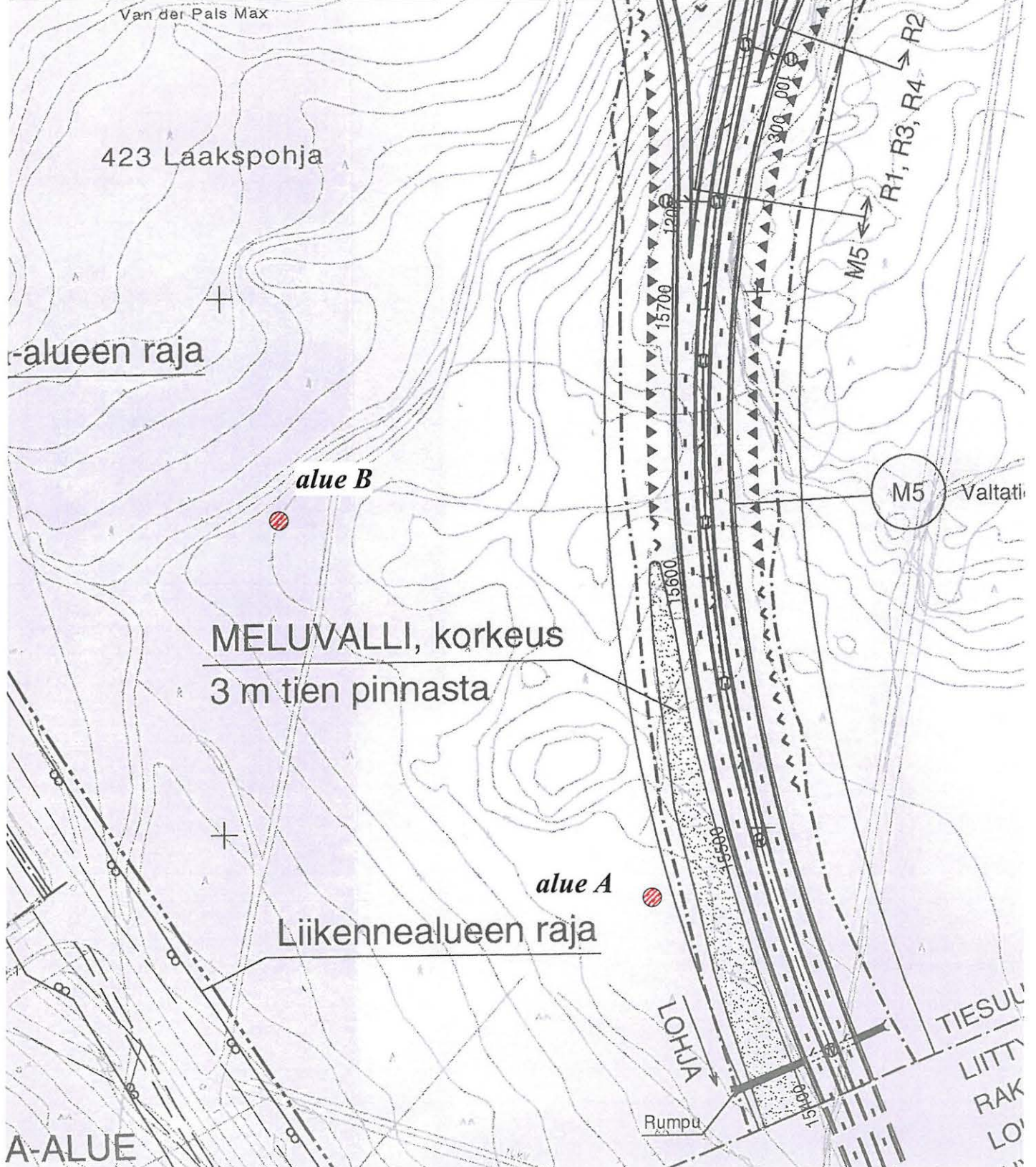
Pohjakarttana käytetty
Tiesuunnitelmakarttaa
PLV 112000-113570
(VT 1 Oittila-Lempola)



kuoppia



0 40 80 m



VT 1 Oittila-Lempola

Petro Pesonen 2002



Kuva 1. Lohja Isotalo / Talpelan kylätontti. Kivikautinen asuinpaikka kuvan keskellä, kylätontti etualalla, NE-SW. f. 124430.



Kuva 2. Lohja Karnaisien kylätontti. Setola, kiviroykliö, E-W. f. 124419.



Kuva 3. Lohja Hevoshaanpelto. KM 23153 löytöpaikka, W-E. Kuvattu Setolasta. f. 124420-124421.

VT 1 Oittila-Lempola
Petro Pesonen 2002



Kuva 4. Lohja Hevoshaka. KM 13049 löytöpaikka, NW-SE. f. 124422.



Kuva 5. Lohja Roution kylätontti, NE-SW. f. 124425-124426.

VT 1 Oittila-Lempola
Petro Pesonen 2002



Kuva 6. Lohja Roution kylätontti. Röykkiö 2 (koivun alla), SE-NW. f. 124428.



Kuva 7. Lohja Roution kylätontti. Röykkiöt 5-6, NE-SW. f. 124423-124424.

VT 1 Oittila-Lempola
Petro Pesonen 2002



Kuva 8. Lohja Routio.
 Kiviröykkiö kalliolla,
 SW-NE. f. 124427.



Kuva 9. Lohja Hiittisten
 kartano SW. Kiviröyk-
 kiö metsässä, E-W. f.
 124429.



Kuva 10. Lohja Har-
 vakkalanlahti. Pohjoi-
 nen löytöalue (alue C)
 lapion kohdalla, S-N. f.
 124415.