



Suomen tiekartta GT 4 1:200 000

VT 3 -moottoritienlinjan inventointi
välillä PAROLA - IITTALA

Sirkka-Liisa Seppälä

17.4.-26.4.1991

PAROLA - IITTALA -moottoritielinjauksen inventointi 1991

SISÄLLYS

JOHDANTO	3
1. TUTKIMUSSUUNNITELMA JA LÄHTÖKOHDAT	4
2. KOHTEET	4
2.1 HATTULA IHALEMPI TORTTOLANMÄKI 3	5
2.2 KALVOLA HEINU KAARNEENMÄKI	9
2.2.1 KALVOLA HEINU KAARNEENMÄKI A	9
2.2.2 KALVOLA HEINU KAARNEENMÄKI B	11
3.3 KALVOLA IITTALA NUMMI	15
YHTEENVETO	20
LUETTELOT	21
OTE TIELAITOKSEN SUUNNITELMAKARTASTA 1:10 000	23
KUVATAULUT	24-29

JOHDANTO

Museoviraston esihistorian toimiston tekemä inventointi liittyi tielaitoksen Hämeen tiepiirin VT 3 -moottoritien Parolan ja Iittalan välisen osuuden suunnitteluun. Linjauksen alueelta ei tunnettu yhtään muinaisjäännöstä, mutta koska sen eteläpuolelta oli tiedossa useita lähinnä rautakautisia kohteita, varsinkin Hattulan Lehijärven pohjoispuolella sijaitsevista Ihalemmen ja Leiniälän kylistä, museovirasto katsoi maastotutkimuksen tarpeelliseksi.

Inventoinnin rahoitti tielaitoksen Hämeen piiri VT 3 -moottoritieprojektin suunnitteluvaroista, kustannusarvio oli 36 000 mk. Maastotyön teki HuK Sirkka-Liisa Seppälä 17.4-26.4.1991 tutkimusavustajanaan fil. yo Panu Nykänen 18.4.-26.4.1991. Myös tutkija Anna-Liisa Hirviluoto oli mukana 17.4.1991 Hattulan Ihalemmen Torttolanmäellä. Inventoinnissa käytettiin kulkemiseen henkilöautoa ja linjaus käytiin läpi kävelen. Vaikka sää oli välillä varsin kylmää, inventointiolot olivat muuten erittäin hyvät; kasvillisuus oli kaikkialla lyhyttä ja suurin osa pelloista oli kynnetty tai äestetty.

1. TUTKIMUSSUUNNITELMA JA LÄHTÖKOHDAT

VT 3 -moottoritielinjauksen Hattulan Parolan ja Kalvolan Iittalan välinen osuus kulkee pitkin Parolanharjuun kuuluvan Kerälänharjun länsirinteitä, Vanajaveden ja Lehijärven yhdistävän Leteensuon yli ja Heinun savikkoaukeiden ja Iittalan moreenimaastojen halki. Linjauksen alueella ei ennen inventointia tunnettu muinaisjäännöksiä, mutta ympäristöstä oli tiedossa lukuisia kohteita.

Moottoritielinjauksen lähimmät kiinteät muinaisjäännökset ovat Hattulan Ihalemmen enimmäkseen rautakautisiksi ajoitetut kohteet. Varsinainen moottoritie tulee kulkemaan noin kilometrin päässä Ihalemmeestä, mutta paikallistien parannus osuu aivan Ihalemmeen Torttolanmäen muinaisjäännösalueen itäreunaan. Monet seudun muinaisjäännöksistä sijaitsevat moreenisaarekkeiden ja niitä ympäröivien hieta- ja hiesumaiden vaihettumisvyöhykkeellä ja suurin osa näyttää noudattavan noin 90 metrin korkeuskäyrää. Asutus on ilmeisesti ryhmittynyt kumpareitten etelä- ja itärinteille suuntau-

tuen kohti Lehijärveä, usein siihen liittyvien pienten jokiuomien läheisyyteen. Asutuskuvassa ilmenee myös sijoittuminen näköetäisyydelle Vanhastaojasta, Lehijärvestä Vanajaveteen virtaavasta vesiväylästä, joka rautakaudella on ollut nykyistä suurempi. Kalvolan puolella tunnettiin ennen inventointia tiesuunnitelman ympäristöstä vain yksi kuppikivi Heinusta, yli kilometrin päässä linjauksesta. (Ks. ote tielaitoksen suunnitelmakartasta 1:10 000, s. 23)

Inventoinnissa pyrittiin tarkastamaan erityisesti Ihalemmen lähiympäristön moreenisaarekkeiden reunoja ja hiesumaita, Leteensuolle ja mahdollisesti Vanajavedellekin avautuvia korkeita, kallioisia paikkoja sekä Kalvolan puolella Vanajaan suuntaavan Heinun kylän peltoaukeata reunustavia moreenikumpareita. Lähes koko linja käytiin läpi kävellen, varsinaisia koekuoppia kaivettiin vain muutamaan kohtaan. Koekuopat on merkitty yleiskarttoihin.

2. KOHTEET

Muinaisjäännösten rauhoitusluokitus on seuraava:

I Valtakunnallinen muistomerkki. Niin arvokas muinaisjäännös, että sen säilyminen on turvattava kaikissa olosuhteissa.

II Muinaisjäännös, jonka merkitystä ei voi selvittää ilman tarkempia tutkimuksia. Tutkimustulosten perusteella se siirretään joko luokkaan I tai III.

III Muinaisjäännös, jota kokonaan hävinneenä tai tutkittuna ei katsota tarpeelliseksi pitää rauhoitettuna.

Inventoinnissa todettiin seuraavat muinaisjäännökset:

- 1) HATTULA Ihalempi Torttolanmäki 3 - rautakautinen asuinpaikka tai kalmisto, luokka II
- 2) KALVOLA Heinu Kaarneenmäki - röykkiöitä, luokka II
- 3) KALVOLA Iittala Nummi - röykkiöitä, luokka II

Kohteiden numerointi viittaa vain tähän kertomukseen.

Kohteet jakautuvat lehdille PK 2132 01 KALVOLA (3) ja PK 2132 04 LETEENSUO (1 ja 2)

2.1 HATTULA IHALEMPI TORTTOLANMÄKI 3

TUNNISTETIEDOT Kunta: HATTULA
 Alue: Ihalempi
 Kohde: Torttolanmäki 3
 Tyyppi: asuinpaikka tai kalmisto
 Ajoitus: rautakautinen
 Luokka: II
 Toimitus: inventointi
 Tutkija: S.-L. Seppälä, A.-L. Hirviluoto, P. Nykänen
 Aika: 17.-18.4.1991

SIJAINNITIEDOT PK 2132 04 LETEENSUO
 X = 6772 40-44
 Y = 2517 25-28
 Z = 90-95
 Laajuus: 1 200 m² (löytöalue)
 Lukumäärä: 1

OMISTAJATIEDOT Kylä: Ihalempi
 Kiinteistötunnus ja tila: 082-405-0001-0022
 Aliuotila
 Omistaja (vuosi): Antti Mattilan kp/Irja Mattila (1991)
 Osoite ja puhelin: Myllytie 17 37640 PAROLA (917)712676 13720

ARKISTOTIEDOT Aiemmat tutkimukset: Ks. LÄHILÖYTÖJÄ
 Aiemmat löydöt: -
 Löydöt: KM 26379:1-2, diar. 14.6.1991
 Negatiivit: 85518-85525
 Diapositiivit: 23060-23061, 23106

KARTAT Yleiskartta 1:2 000, kartta 1 (A4), s. 8

KARTTAOTTEET Tielaitoksen suunnitelmakartta 1:10 000, s. 23
 MAAPERÄKARTTA 2132 04 LETEENSUO, 1:20 000. Helsinki 1988 (1986), s. 7

LÄHILÖYTÖJÄ Ihalemman paikallistien eteläpuolella, kohteesta 100 m lounaaseen on kuppikivi HATTULA 31 Torttolanmäki 1 ja 50 metriä etelään on kuppikivi HATTULA 32 Torttolanmäki 2 (Saukkonen, inventointi 1985)

TUTKIMUSKERTOMUS Sijainti ja maasto: Kohde sijaitsee aivan Ihalemman paikallistien pohjoispuolella, välittömästi itään Torttolanmäki -nimisen sekametsää kasvavan moreenikumpareen itäreunasta, jossa hiesuinen peltomaa viettää loivasti itään ja koilliseen. Kohteesta 500 metriä etelään on Lehijärvi ja 150 metriä itään järveen virtaava puro.

Kenttätutkimusmenetelmät: Pintapoiminta ja kairaus satunnaisesti kolmesta kohdasta.

Tutkimusperuste: Paikallistien eteläpuolella

aiemmin todetut Torttolanmäen muinaisjäännökset kuppikivi HATTULA 31 Torttolanmäki 1 ja kuppikivi HATTULA 32 Torttolanmäki 2 (Saukkonen, inv. 1985) sekä asutukseen edullinen topografia (suuntaus, maaperä, vesistö). VT 3 -moottoritienlinjaan liittyvä Ihalemman paikallistien parannus alkaa Torttolanmäen itäreunasta.

Kohteen kuvaus: Pellon pinnasta löytyi runsaan tuhannen neliön alalta saviastianpaloja ja palanutta savea (KM 26379:1-2). Pellon pinnassa näkyi siellä täällä myös kiviä. Ne voivat läheisestä moreenisaareskeesta johtuen luontaisia, mutta saattavat merkitä myös asuinpaikkaa tai kalmistoa. Löytöjä oli joka tapauksessa varsin laajalla alueella pitkin peltoa. Kairauksissa ei havaittu kulttuurikerrosta. Kyntökerroksen paksuus oli noin 25 cm.

Havaintomahdollisuudet: Melko hyvät, pelto oli äestetty

SUOJELU

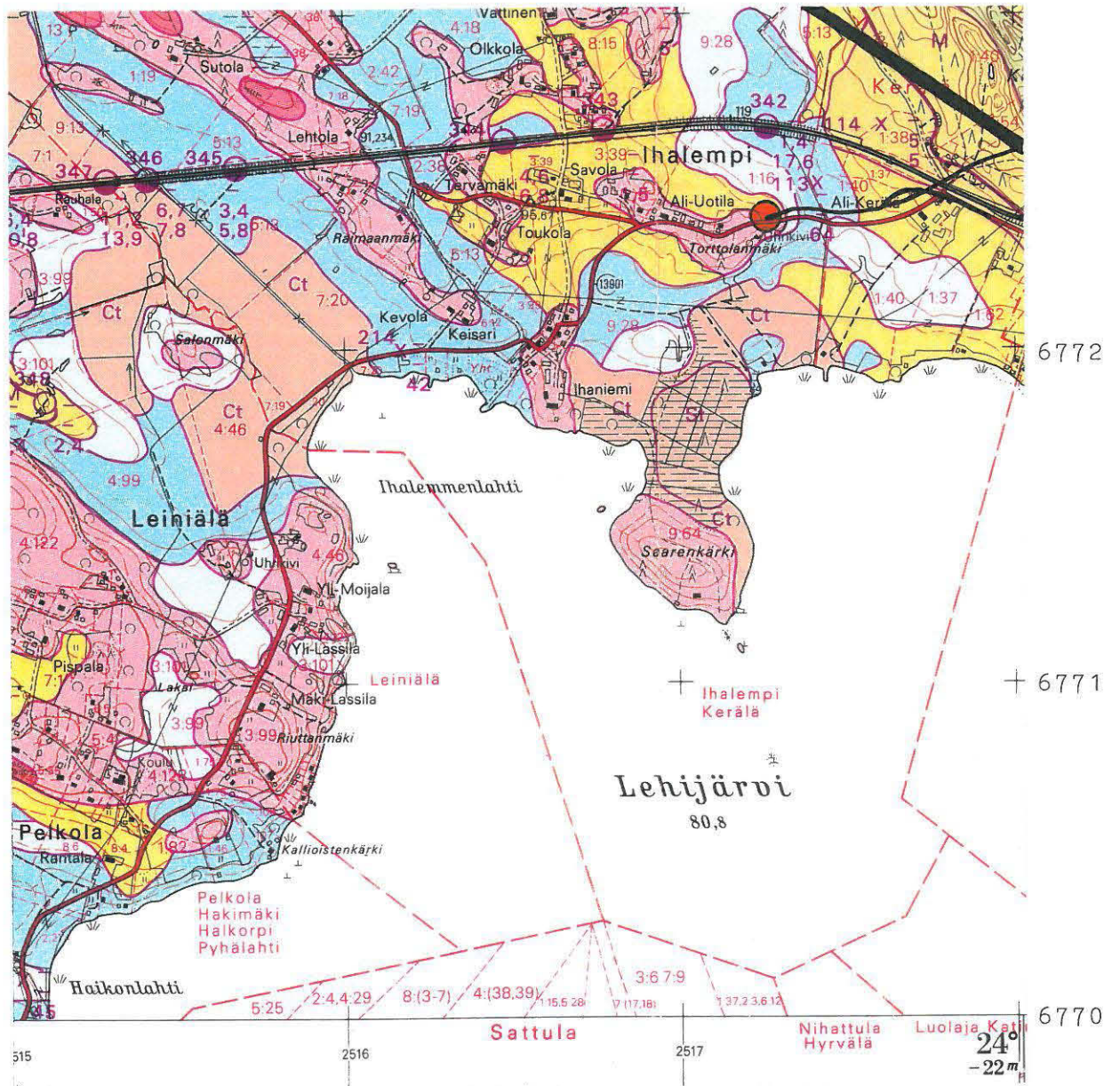
Kunto: Kohde on pellossa ja on ehkä ainakin osittain tuhoutunut maanmuokkauksen takia.

Maankäyttö: Löytöalue on VT 3 moottoritienlinjaukseen liittyvän Ihalemman paikallistien parannuksen länsipään kohdalla.

Rauhoitusluokitus: Löytöjen ja topografian perusteella II luokan kiinteä muinaisjäännös, jonka luonnetta ei voi selvittää ilman tarkempia tutkimuksia. Siirretään tutkimusten jälkeen luokkaan I tai III.

Rauhoitustoimet: Maanomistajalle lähetetty rauhoitusilmoitus 2.7.1991.

VT 3 -moottoritietelinjan inventointi välillä PAROLA - IITTALA
S.-L. Seppälä 1991



MAAPERÄKARTTA 2132 04 LETEENSUO, 1:20 000, 1988 (1986)



1. HATTULA Ihalempi Torttolanmäki 3

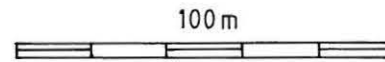
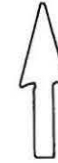
x = 6772 40-44

y = 2517 25-28

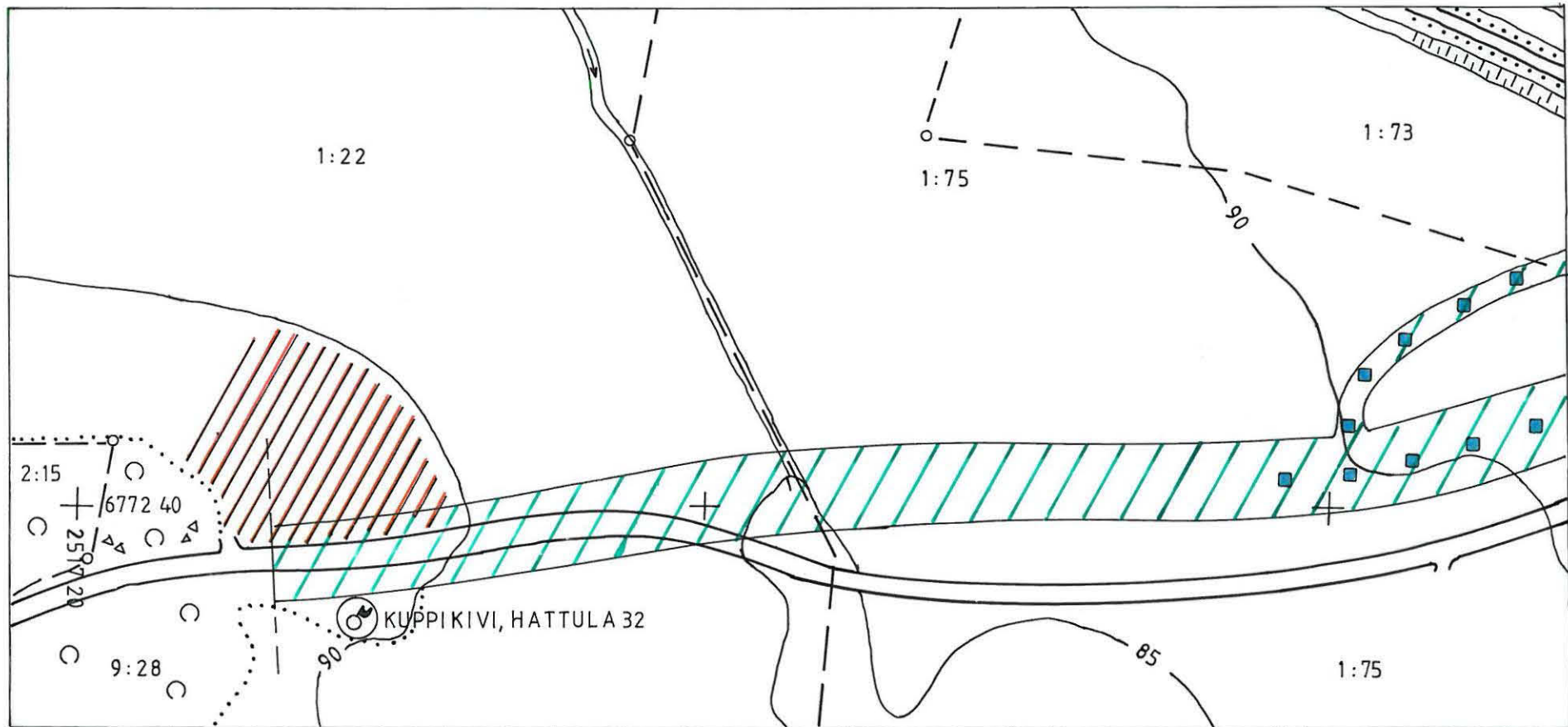
z = 90-95

① HATTULA Ihalempi Torttolanmäki 3
 S.-L. Seppälä 1991 PAROLA-IITTALA -inventointi
 Yleiskartta 1:2000,
 pohjana tielaitoksen suunnitelmakartta 1:2000

karttapohjoinen



	KM 26379:1-2 löytöalue
	paikallistien suunniteltu linjaus
	Hki-Tre -päärata
	tila ja R:No
	koekuoppa



2. 2 KALVOLA HEINU KAARNEENMÄKI

2.2.1 KALVOLA HEINU KAARNEENMÄKI A

TUNNISTETIEDOT Kunta: KALVOLA
 Alue: Heinu
 Kohde: Kaarneenmäki A
 Tyyppi: röykkiöitä
 Ajoitus: ajoittamattomia
 Luokka: II
 Toimitus: inventointi
 Tutkija: S.-L. Seppälä, P. Nykänen
 Aika: 18-26.4.1991

SIJAINITIEDOT PK 2132 04 LETEENSUO
 X = 6775 26-29
 Y = 2510 95-2511 00
 Z = 92.5-97.5
 Laajuus: 1 500 m²
 Lukumäärä: 6

OMISTAJATIEDOT Kylä: Heinu
 Kiinteistötunnus ja tila: 210-402-0012-0062 Koi-
 vikko
 Omistaja (vuosi): Aune ja Toivo Sato-Ranta
 (1991)
 Osoite ja puhelin: Rinkelinmäenkuja 4 C 13130
 HÄMEENLINNA

ARKISTOTIEDOT Aiemmat tutkimukset: -
 Aiemmat löydöt: -
 Löydöt: -
 Negatiivit: -
 Diapositiivit: 23065, 23107-23108

KARTAT Yleiskartta 1:2 000, kartta 2 (A4), s. 14

KARTTAOTTEET Tielaitoksen suunnitelmakartta 1:10 000, s. 23
 MAAPERÄKARTTA 2132 04 LETEENSUO, 1:20 000. Hel-
 sinki 1988 (1986), s. 13

LÄHILÖYTÖJÄ -

TUTKIMUSKERTOMUS Sijainti ja maasto: Kaarneenmäki on ympäristös-
 tään kohoava, harvaa sekametsää kasvava moreeni-
 saareke, jonka luoteisosassa on kivikkoista lai-
 dunmaata. Laitumen länsi- ja itäpuolella on pie-
 net peltotilkut. Mäen koillisosassa on tie ja
 rakennuksia, joista suurin osa kuuluu 1940-50
 -luvulla rakennettuihin asutustiloihin. Myös
 mäen keskiosan poikki kulkee tie lounaasta koil-
 liseen.

Kenttätutkimusmenetelmät: Maanpäällisten raken-
 teiden kartoitus ja lapionpistot. Röykkiöt kar-
 toitettiin bussolin ja mittanauhan avulla ja si-
 dottiin tielaitoksen kiintopisteeseen ja tilan-
 rajaan.

Tutkimusperuste: Maaston topografia (maaperä,

suuntaus) ja melko hyvä näkyvyys koilliseen Vanajavedelle ja mahdollinen vesiyhteyskin Siltalanoojaa pitkin. VT 3 -moottoritielinjaus kulkee Kaarneenmäen lounaisreunaa.

Kohteen kuvaus: Kiven- ja maansekaiset rökkiöt sijaitsevat hajallaan laitumella Kaarneenmäen luoteisreunassa, länteen ja luoteeseen viettävän rinteen yläosassa. Ne saattavat olla viljelyraunioita, mutta vaikuttavat joka tapauksessa sata vuotta vanhemmilta. Maanomistaja ei tiennyt, että paikkaa olisi raivattu ainakaan viime vuosikymmeninä.

Rökkiö 1: kiven- ja maansekainen, soikea ja matala, 3x2x0.5 m

Rökkiö 2: kiven- ja maansekainen, pitkänomainen, toisesta päästä korkeampi, reunaan tehdyn lapionpiston perusteella rökkiön sisällä on suuria kiviä ja se on myöhemmin peitetty muutama kertaan maalla, 4x8x1.5 m

Rökkiö 3: kiven- ja maansekainen, matala, 2x2x0.5 m

Rökkiö 4: kiven- ja maansekainen, matala, 3x2x0.5 m

Rökkiö 5: kiven- ja maansekainen, polulla, matala, 3x2x0.3 m

Rökkiö 6: kiven- ja maansekainen, epävarma, matala, 2x2x0.3 m.

Havaintomahdollisuudet: Hyvät, kasvillisuus oli laiduntamisen takia lyhyttä.

SUOJELU

Kunto: Jäännökset vaikuttivat rökkiötä 2 lukunnottamatta koskemattomilta.

Maankäyttö: VT 3 -moottoritielinjaus kulkee rökkiöiden lounaispuolella, niiden välittömässä läheisyydessä, 50 metrin päässä lähimmästä muinaisjäännöksestä.

Rauhoitusluokitus: Rakenteen ja topografian perusteella II luokan kiinteä muinaisjäännös, jonka luonnetta ei voi selvittää ilman tarkempia tutkimuksia. Siirretään tutkimusten jälkeen luokkaan I tai III.

Rauhoitustoimet: Maanomistajalle lähetetty rauhoitusilmoitus 2.7.1991.

2.2.2 KALVOLA HEINU KAARNEENMÄKI B

TUNNISTETIEDOT Kunta: KALVOLA
 Alue: Heinu
 Kohde: Kaarneenmäki B
 Tyyppi: røykkiöitä
 Ajoitus: ajoittamattomia
 Luokka: II
 Toimitus: inventointi
 Tutkija: S.-L. Seppälä, P. Nykänen
 Aika: 18-26.4.1991

SIJAINNITIEDOT PK 2132 04 LETEENSUO
 X = 6775 11-15
 Y = 2511 04-07
 Z = 95
 Laajuus: 1 200 m²
 Lukumäärä: 7

OMISTAJATIEDOT Kylä: Heinu
 Kiinteistötunnus ja tila: 210-402-0012-0011 Kau-
 nismäki
 Omistaja (vuosi): Hannu Vaari (1991)
 Osoite ja puhelin: Kaarneenmäki 14500 IITTALA

ARKISTOTIEDOT Aiemmat tutkimukset: -
 Aiemmat löydöt: -
 Löydöt: -
 Negatiivit: -
 Diapositiivit: -

KARTAT Yleiskartta 1:2 000, kartta 2 (A4), s. 14

KARTTAOTTEET Tielaitoksen suunnitelmakartta 1:10 000, s. 23
 MAAPERÄKARTTA 2132 04 LETEENSUO, 1:20 000. Hel-
 sinki 1988 (1986), s. 13

LÄHILÖYTÖJÄ -

TUTKIMUSKERTOMUS **Sijainti ja maasto:** Kaarneenmäki on ympäristös-
 tään kohoava, harvaa sekametsää kasvava moreeni-
 saareke, jonka kaakkoisosan kivikkoisen laidun-
 maan alueella røykkiöt ovat. Mäen pohjois- ja
 koillisreunassa on tien varressa joitakin raken-
 nuksia, joista suurin osa kuuluu 1940-50 -luvul-
 la rakennettuihin asutustiloihin. Kaarneenmäen
 poikki kulkee lisäksi pieni lounais-koillis-
 -suuntainen tie.

Kenttätutkimusmenetelmät: Maanpäällisten raken-
 teiden kartoitus ja lapionpistot. Røykkiöt kar-
 toitettiin bussolin ja mittanauhan avulla ja si-
 dottiin tielaitoksen paalutukseen ja tilanra-
 jaan.

Tutkimusperuste: Maaston topografia (maaperä,
 suuntaus) ja melko hyvä näkyvyys koilliseen Va-
 najavedelle ja mahdollinen vesiyhteyskin Silta-
 lanojaa pitkin. VT 3 -moottoritielinjaus kulkee
 Kaarneenmäen lounaisreunaa.

Kohteen kuvaus: Röykkiöt sijaitsevat välittömästi Kaarneenmäen poikki lounaasta koilliseen kulkevan tilustien kaakkoispuolella melko tasaisella alueella, tiiviihkönä rypäleenä. Röykkiöt saattavat olla viljelyraunioita, mutta ne vaikuttavat kuitenkin sata vuotta vanhemmilta. Röykkiöiden korkeus on alle puoli metriä ja niiden kivien koko vaihtelee kymmenestä sentistä puoleen metriin. Ympäristö on varsin kivistä ja rakennelmia voi olla lähistöllä enemmänkin.

Röykkiö 1: kiven- ja maansekainen, reunaan tehdystä lapionpistosta tuli esiin noin 25 cm:n paksuinen noensekainen multakerros, matalahko, 3x2x0.5 m

Röykkiö 2: kiviraunio, matala, 3x2x0.4 m

Röykkiö 3: kiviraunio, maakiven varaan tehty, matala, 3x2x0.4 m

Röykkiö 4: kiviraunio, matala, 3x3x0.5 m

Röykkiö 5: kiviraunio, matala, 3x3x0.5 m

Röykkiö 6: kiviraunio, korkeahko, keskelle tehdystä koekuopasta tuli esiin erikokoista kiveystä, joka jatkui ainakin puoleen metriin, johon kaivaminen lopetettiin sortumavaaran takia. Röykkiön päälle on todennäköisesti lisätty myöhemmin isohkoja kiviä, 3x2x0.5 m

Röykkiö 7: kiviraunio, matalahko, 3x2x0.4 m.

Havaintomahdollisuudet: Hyvät, kasvillisuus oli laiduntamisen takia lyhyttä

SUOJELU

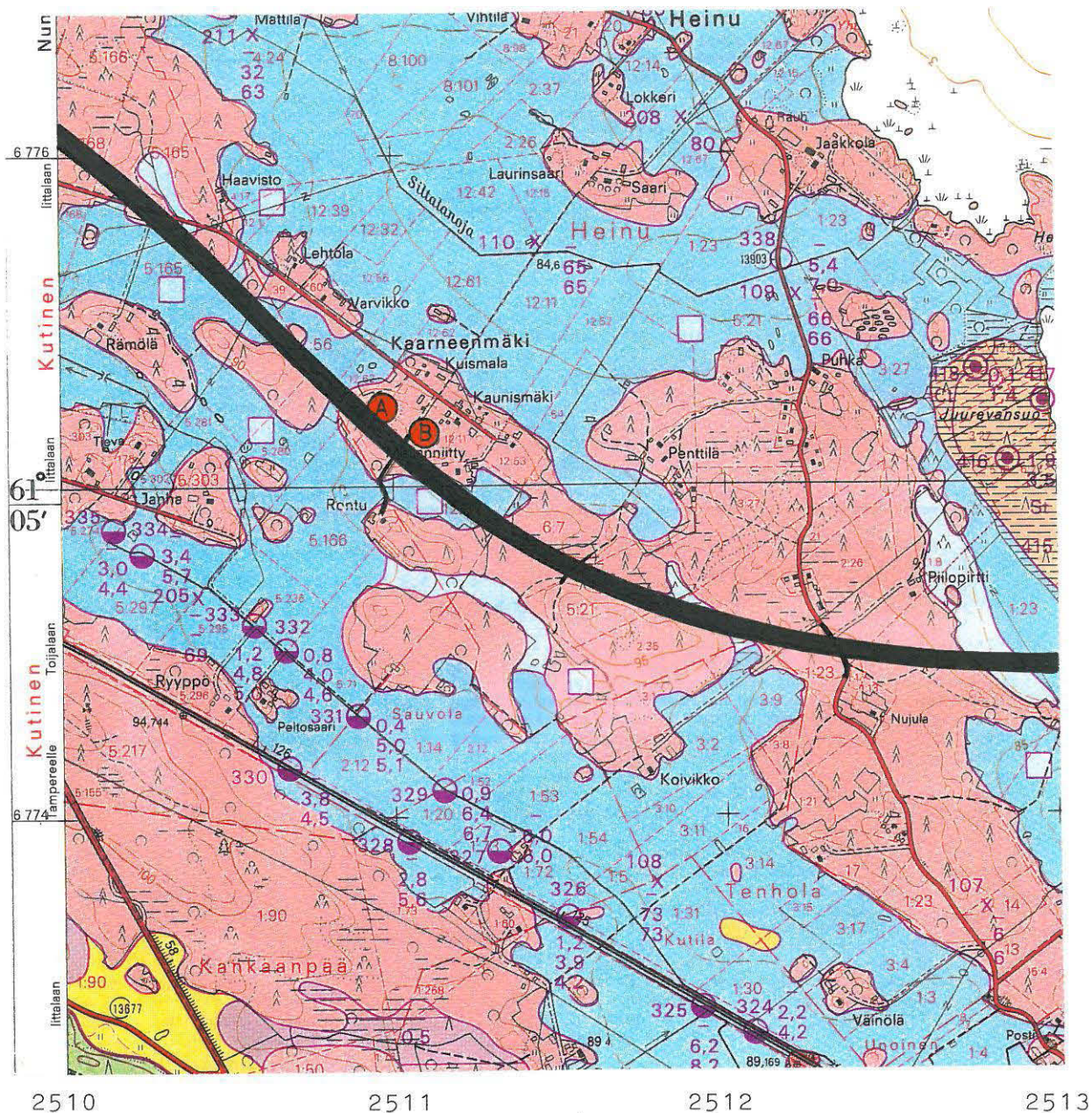
Kunto: Jäännökset vaikuttivat koskemattomilta röykkiötä 6 lukuunottamatta.

Maankäyttö: VT 3 -moottoritietelinjaus kulkee välittömästi röykkiöiden lounaispuolelta.

Rauhoitusluokitus: Rakenteen ja topografian perusteella II luokan kiinteä muinaisjäännös, jonka luonnetta ei voi selvittää ilman tarkempia tutkimuksia. Siirretään tutkimusten jälkeen luokkaan I tai III.

Rauhoitustoimet: Maanomistajalle lähetetty rauhoitusilmoitus 2.7.1991.

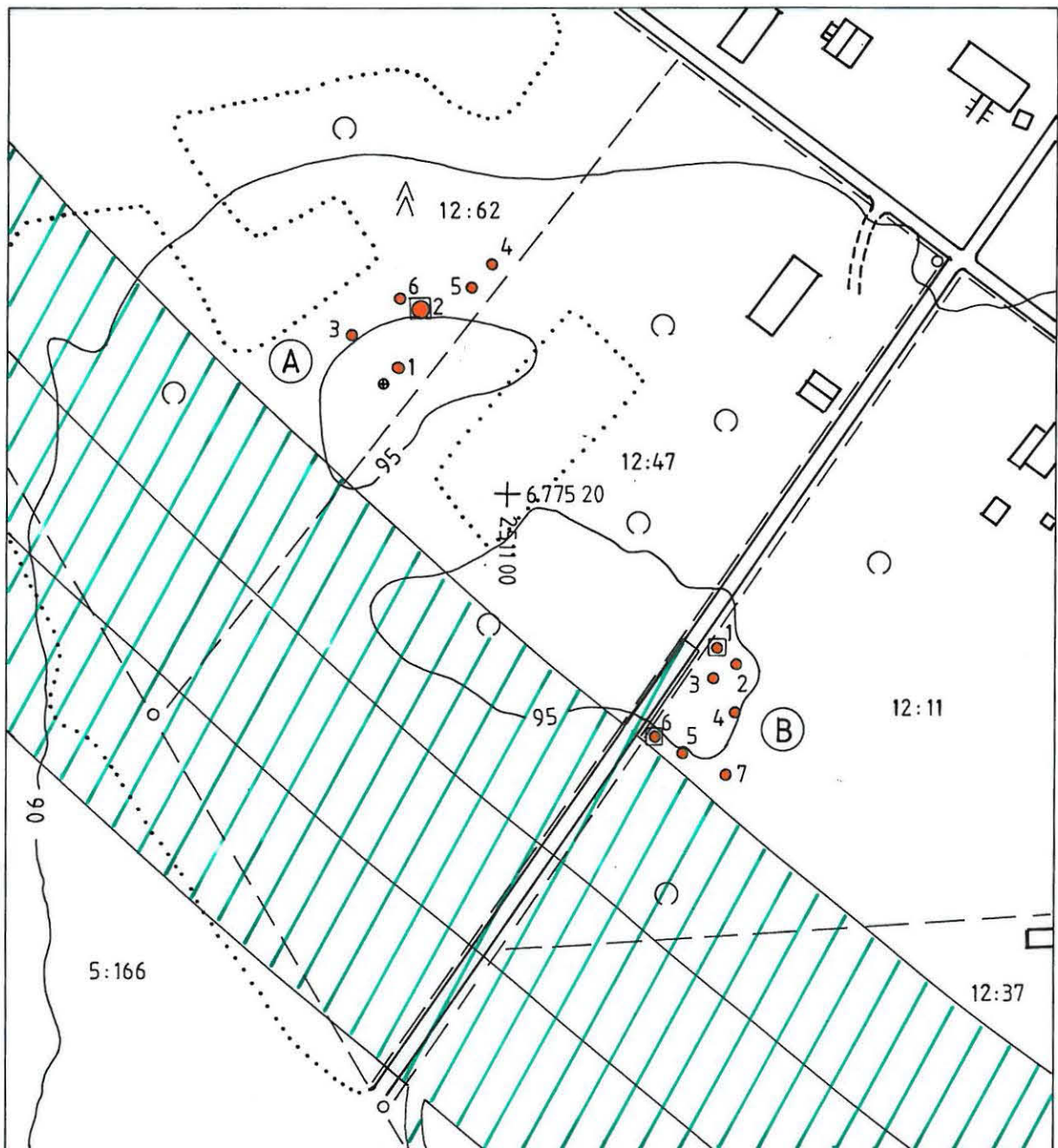
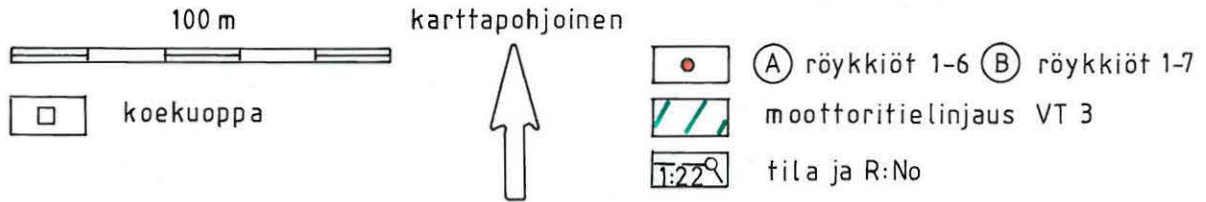
VT 3 -moottoritietelinjan inventointi välillä PAROLA - IITTALA
S.-L. Seppälä 1991



MAAPERÄKARTTA 2132 04 LETEENSUO, 1:20 000, 1988 (1986)

- A** 2A. KALVOLA Heinu Kaarneenmäki A
 x = 6775 26-29
 y = 2510 95 - 2511 00
 z = 92.5 - 97.5
- B** 2B. KALVOLA Heinu Kaarneenmäki B
 x = 6775 11-15
 y = 2511 04-07
 z = 95

② KALVOLA Heinu Kaarneenmäki (A) ja (B)
 S-L. Seppälä 1991 PAROLA-IITTALA -inventointi
 Yleiskartta 1:2000,
 pohjana tielaitoksen suunnitelmapaketti 1:2000.



2.3 KALVOLA IITTALA NUMMI

TUNNISTETIEDOT	Kunta: KALVOLA Alue: Iittala Kohde: Nummi Tyyppi: röykkiöitä Ajoitus: ajoittamattomia Luokka: II Toimitus: inventointi Tutkija: S.-L. Seppälä, P. Nykänen Aika: 17.-26.4.1991
SIJAINNITIEDOT	PK 2132 01 KALVOLA X = 6776 61-70 Y = 2509 17-26 Z = 102.5-105 Laajuus: 6 400 m ² Lukumäärä: 18
OMISTAJATIEDOT	Kylä: Iittala Kiinteistötunnus ja tila: 210-404-0001-0662 Nummi Omistaja (vuosi): Risto Aropaltio (1991) Osoite ja puhelin: 14500 IITTALA
ARKISTOTIEDOT	Aiemmat tutkimukset: - Aiemmat löydöt: - Löydöt: - Negatiivit: - Diapositiivit: 23109
KARTAT	Yleiskartta 1:2 000, kartta 3, s. 19
KARTTAOTTEET	Tielaitoksen suunnitelmakartta 1:10 000, s. 23 MAAPERÄKARTTA 2132 01 KALVOLA, 1:20 000. Helsinki 1988 (1986), s. 18
LÄHILÖYTÖJÄ	-
TUTKIMUSKERTOMUS	Sijainti ja maasto: Iittalasta Heinuun johtavan paikallistien luoteispuolella sijaitseva Nummin alue on melko vähäkivistä moreenimaastoa, joka viettää loivasti länteen ja luoteeseen. Rinteen kasvillisuus on kuusivaltaista sekametsää, jota on viime aikoina hakattu. Alueen lounaispään vieressä on talon pihamaata. Röykkiöitä on rinteessä maantieltä lähtevän pienen metsätien molemmin puolin. Kenttätutkimusmenetelmät: Maanpäällisten rakenteiden kartoitus ja lapionpistot. Röykkiöt kartoitettiin bussolin ja mittanauhan avulla ja sidosottiin alueen lounaisosan rakennuksiin ja tielaitoksen paalutuksiin. Tutkimusperuste: Topografian ja suunnan perusteella paikka vaikutti sopivalta. VT 3 -moottoritien linjaus ja sen liittymät kulkevat Nummin etelä- ja lounaisosien kohdalta.

Kohteen kuvaus: Röykkiöt ovat paikoin melko tiheissä ryhmissä enimmäkseen rinteiden maaston muotoja noudatellen. Suurin osa röykkiöistä on rakennettu pelkistä kivistä. Ainakin jotkut rakennelmistä vaikuttivat ilmeisiltä kaskiraunioilta, mutta varsin vanhoilta kivien päällä kasvavista sammaleista ja suurista puista päätellen. Eri-tyistä huomiota kiinnitti röykkiöalueen keskellä oleva aukean tuntuinen paikka, jota on ilmeisesti on raivattu. Alle puolen metrin korkuisten röykkiöiden kivien koko oli 5-50 cm.

Röykkiö 1: kiven- ja maansekainen, matalahko ja soikea, 2x3x0.5 m, röykkiön päällä oli iso kuusen kanto, vuosirenkaista päätellen yli 50-vuotiaasta puusta. Reunaan tehdystä koekuopassa oli noin 25 cm:n multakerros.

Röykkiö 2: kiven- ja maansekainen, pyöreähkö, 2.5x3x0.5

Röykkiö 3: kiven- ja maansekainen, pyöreähkö, 3x3.5x0.4 m

Röykkiö 4: kiven- ja maansekainen, pyöreähkö, 1.5x2.5x0.4 m

Röykkiö 5: kivistä, pyöreähkö, 2x2.5x0.5 m

Röykkiö 6: kivistä, pyöreähkö, 2x1.5x0.4 m

Röykkiö 7: kivistä, pyöreähkö, 3x3x0.3 m, kaiveltu, osittain tuhoutunut

Röykkiö 8: kivistä, pyöreähkö, 3x2.5x0.4 m

Röykkiö 9: kivistä, pyöreähkö, 4x3.5x0.5 m, reunaan tehdystä lapionpistossa todettiin 25 cm:n multakerros.

Röykkiö 10: kivistä, pyöreähkö, 3x2.5x0.5 m,

Röykkiö 11: kivistä, pyöreähkö, 3x2x0.4 m, reunaan tehdystä lapionpistosta todettiin 30 cm:n multakerros, röykkiön päällä oli iso kuusen kanto, vuosirenkaista laskettuna noin 60-vuotiaasta puusta.

Röykkiö 12: kivistä, pyöreähkö, 4x2.5x0.5 m

Röykkiö 13: kivistä, pyöreähkö, 4.5x2.5x0.5 m

Röykkiö 14: kivistä, pyöreähkö, 3x3.0.3 m, puitten alla

Röykkiö 15: kivistä, pyöreähkö, 3.5x2.5x0.4 m, päällä kuusi

Röykkiö 16: kivistä, pyöreähkö, 3.5x3x0.4 m, reunaan tehdystä lapionpistosta noin 25 cm:n multakerros

Röykkiö 17: kivistä, pyöreähkö, 4x4x0.6 m, erittäin isoja kiviä, päälle ehkä kasattu kiviä tai röykkiö myöhäinen

Röykkiö 18: kivistä, pyöreähkö, 4x3x0.5 m

Havaintomahdollisuudet: Metsänkaadossa karsitut oksat vaikeuttivat havaintojen tekoa.

SUOJELU

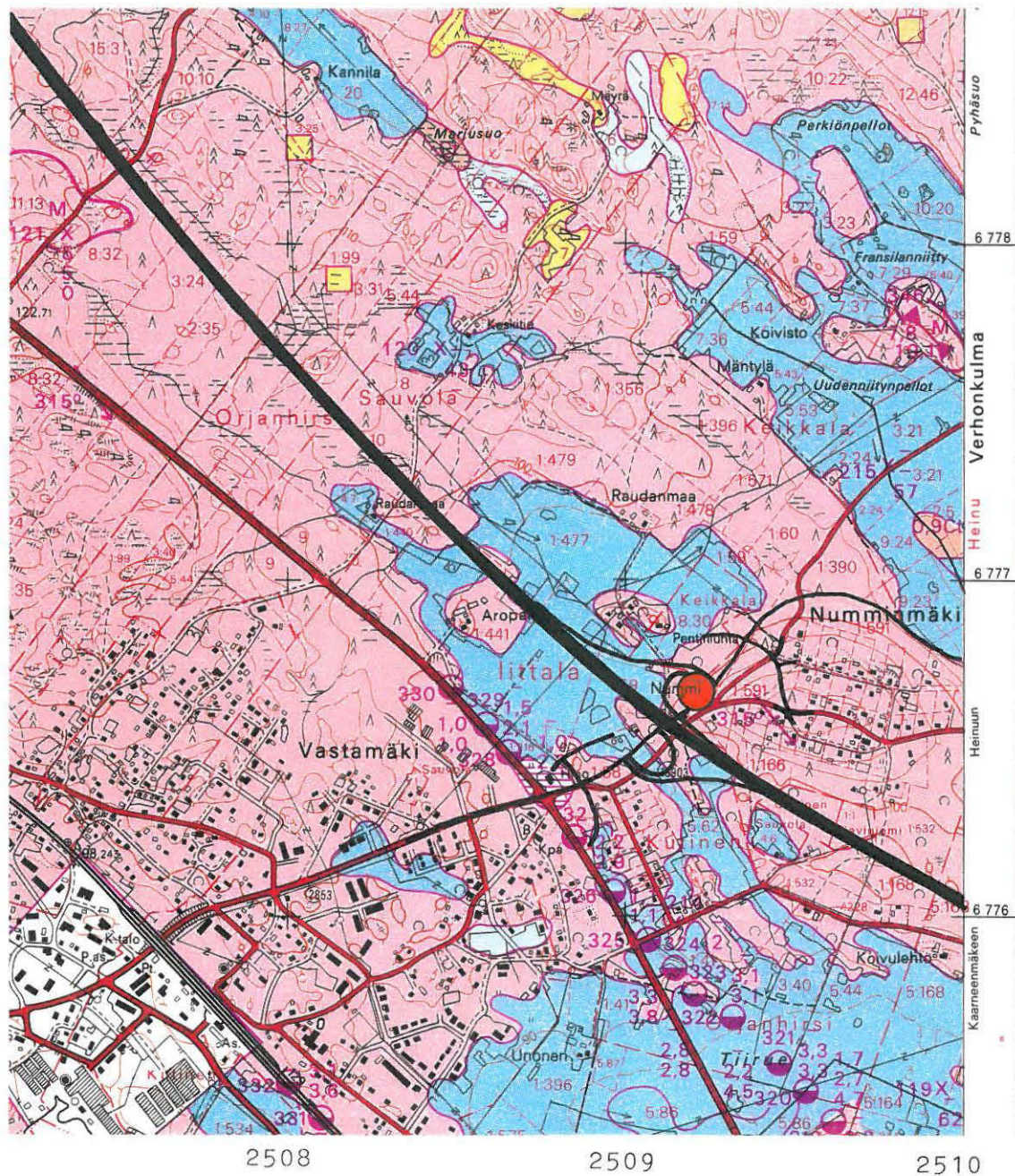
Kunto: Jäännökset vaikuttivat röykkiöitä 7 ja 17 lukuun ottamatta koskemattomilta.

Maankäyttö: VT 3 -moottoritien linjaus ja sen liittymät kulkevat röykkiöalueen ympäri.

Rauhoitusluokitus: Rakenteen ja topografian perusteella II luokan kiinteä muinaisjäännös, jonka luonnetta ei voi selvittää ilman tarkempia tutkimuksia. Siirretään tutkimusten jälkeen luokkaan I tai III.

Rauhoitustoimet: Maanomistajalle lähetetty rauhoitusilmoitus 2.7. 1991

VT 3 -moottoritietelinjan inventointi välillä PAROLA - IITTALA
S.-L. Seppälä 1991



MAAPERÄKARTTA 2132 01 KALVOLA, 1:20 000, 1988 (1986)

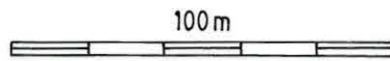
- 3. KALVOLA Iittala Nummi
 x = 6776 61-70
 y = 2509 17-26
 z = 102.5-105


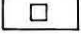

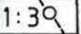
3 KALVOLA Iittala Nummi

S.-L. Seppälä 1991 PAROLA-IITTALA -inventointi

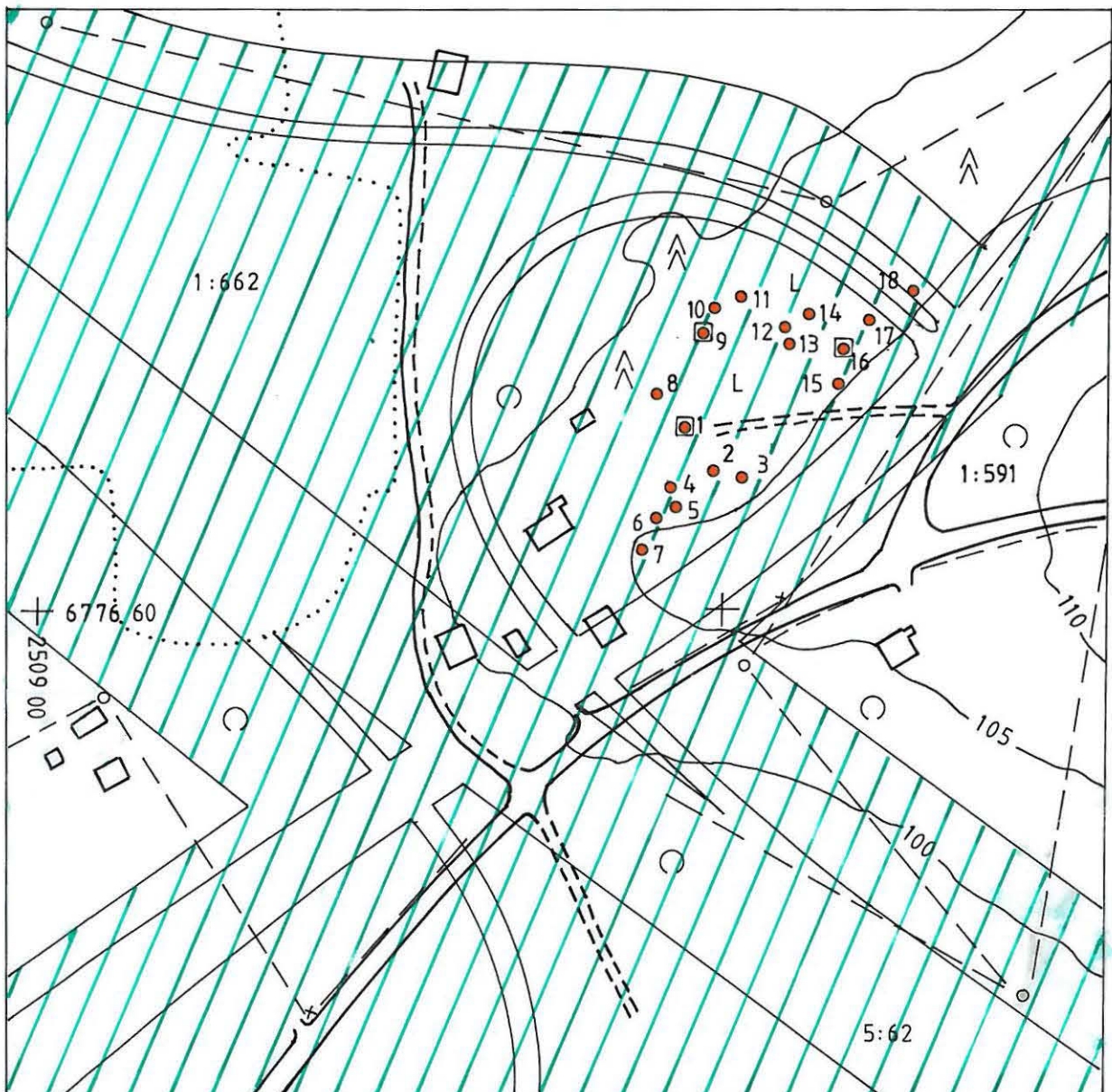
Yleiskartta 1:2000,

pohjana tielaitoksen suunnitelmapaketti 1:2000



- | | | | |
|---|-----------------------------------|---|-----------|
|  | röykkiöt 1-18 |  | koekuoppa |
|  | moottoritienjous VT3 liittymiseen | | |
|  | tila ja R:No | | |

karttapohjoinen



YHTEENVETO

Inventoinnin tavoitteena oli etsiä muinaisjäännöksiä VT 3 -moottoritien linjaukselta ja sen lähiympäristöstä. Maastotarkastusta pidettiin tarpeellisena, koska linja kulkee Vanajan rautakauden keskeisten asutusalueiden maisemissa, Hattulan kohdalla noin puolen kilometrin päässä Ihalemmen rautakautisesta muinaisjäännöskeskitymästä. Kalvolan puolella tunnetaan lisäksi yksi kuppikivi Heinusta, noin kilometri moottoritielinjasta pohjoiseen.

Asutuksen kannalta suotuisia paikkoja enimmäkseen karujen metsäsaarekkeiden kautta vedetyllä linjalla näytti olevan kovin vähän; suuri osa matkasta oli soista korpitaivalta tai karua ja kuivaa harjurinnettä kaukana esimerkiksi kivikautisista rantaviivoista, jotka ovat Vanajaveden transgression takiaainakin osaksi nykyisen vedenpinnan alapuolella.

Tässä yhteydessä on vielä muistettava muinainen vesiväylä Lehijärveltä Vanajalle eli Vanhaoja ja sitä ympäröivä Leteensuo, jonka kerroksissa saattaa olla tulvan alle jääneitä rakennelmia tai hukattuja esineitä. Koska suota ei ymmärrettävästi voitu inventoinnin yhteydessä tarkastaa, olisi tien rakentamisen yhteydessä kiinnitettävä erityistä huomiota siitä paljastuviin kerrostumiin.

Linjalta tai sen välittömästä läheisyydestä tavattiin kolme mahdollista kiinteätä muinaisjäännöstä, joiden ajoituksen, laajuuden tai tarkoituksen selvittäminen vaatii lisätutkimuksia hyvissä ajoin ennen tien rakentamista:

1. HATTULA Ihalempi Torttolanmäki 3
- rautakautinen asuinpaikka tai kalmisto, luokka II
2. KALVOLA Heinu Kaarneenmäki A ja B
- röykkiöitä, luokka II
3. KALVOLA Iittala Nummi
- röykkiöitä, luokka II

Helsingissä 2. heinäkuuta 1991


Sirkka-Liisa Seppälä

LUETTELOT**Karttaluettelo**

- | | S. |
|---|----|
| 1. HATTULA Ihalempi Torttolanmäki 3, yleiskartta 1:2 000, A4 | 8 |
| 2. KALVOLA Heinu Kaarneenmäki A ja B, yleiskartta 1:2 000, A4 | 14 |
| 3. KALVOLA Iittala Nummi, yleiskartta 1:2 000, A4 | 19 |

Karttaotteet

- | | |
|--|----|
| Ote MAAPERÄKARTTA 2132 01 KALVOLA, 1:20 000, 1988 (1986) | 18 |
| Ote MAAPERÄKARTTA 2132 04 LETEENSUO, 1:20 000, 1988 (1986) | 7 |
| Ote MAAPERÄKARTTA 2132 04 LETEENSUO, 1:20 000, 1988 (1986) | 13 |
| Ote tielaitoksen suunnitelmakartasta 1:10 000, 1991 | 23 |

Negatiiviluettelo

Negatiivit 85518-85525

Kuvaaja Panu Nykänen

Filmi TMX 120

6x6

- 85518- HATTULA, Ihalempi, Torttolanmäki 3.
85524 Maisemakuva. Näkymä Kerälän kylästä Lehijärvelle ja Ihalem-
lemmen kylään. Vas. Ali-Kerälä, keskellä Lehijärvi ja oi-
kealla Ihalem-
Torttolanmäki (saarekkeen reunassa tien
vasemmalla puolella kuppikivi Torttolanmäki 2 ja tien oi-
kealla puolella inventoinnissa todettu kohde 1 rautakau-
tinen asuinpaikka tai kalmisto Torttolanmäki 3) ja kuvan
reunassa Hki-Tampere -rata. 85518-85524 panoraama. Ku-
vattu pellolta idästä. KUVATAULU 1
- 85525 HATTULA, Ihalempi, Torttolanmäki 3. Yleiskuva. Ali-Kerä-
län tila (om. Erkki Järvenpää) Kerälän kylässä. Luotees-
ta.

Diapositiiviluettelo

Diapositiivit 23060-23065, 23106-23109

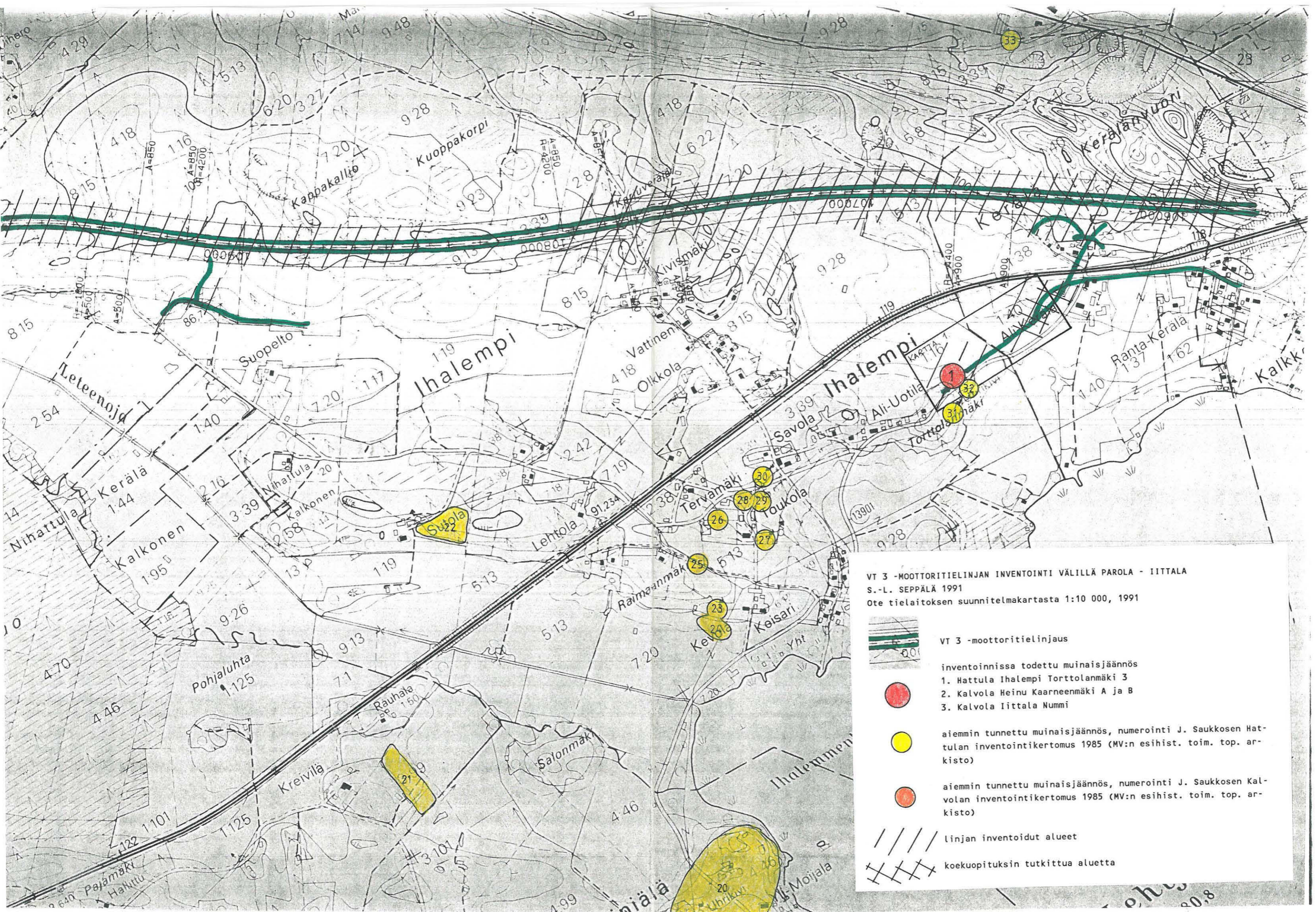
Kuvaaja Panu Nykänen

Filmi Ektachrome EPN 120 (laajakulmat) ja Kodachrome 135 P

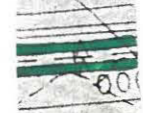





Laajakulma 18x6

- 23060 HATTULA, Ihalempi, Torttolanmäki 3. Maisemakuva. Keskellä
Ihalem-
Torttolanmäki. Saarekkeen edustalla, tien va-
semmalla puolella kuppikivi HATTULA 32 Torttolanmäki 2
(Saukkonen 1985) ja tien oikealla puolella pellossa in-
ventoinnissa todettu kohde 1, rautakautinen asuinpaikka
tai kalmisto Torttolanmäki 3. Koillisesta. KUVATAULU 2
- 23061 HATTULA, Ihalempi, Torttolanmäki 3. Maisemakuva. Näkymä
Ihalem-
Torttolanmäestä Kerälän kylään. Tien oikealla
puolella pellon reunassa kuppikivi HATTULA 32 Torttolan-
mäki 2 (Saukkonen 1985) ja tien vasemmalla puolella pel-
lossa inventoinnissa todettu kohde 1, rautakautinen
asuinpaikka tai kalmisto Torttolanmäki 3. Länne-
stä. KUVATAULU 3

- 23062 HATTULA, Ihalempi, Savola ja Toukola. Maisemakuva. Näkymä Toukolan mäeltä, ruumiskalmiston HATTULA 28 Kirkkomäki 1 ja kirkonpaikan HATTULA 29 Kirkkomäki 2 (Saukkonen 1985) kohdalla, Lehijärvelle. Vasemmalla pellossa kuppikivi HATTULA 30 Savola (Saukkonen 1985). Luoteesta. KUVATAULU 4
- 23063 HATTULA, Ihalempi, Savola ja Toukola. Maisemakuva. Näkymä Toukolaan ja Savolaan. Vas. muuntajan kohdalla kuppikivi HATTULA 27 Toukola 2, keskellä mäntyjen kohdalla ruumiskalmishATTULA 28 Kirkkomäki 1 ja kirkonpaikka HATTULA 29 Kirkkomäki 2. Oik. kuusiaidasta luoteeseen, Savolan pellossa kuppikivi HATTULA 30 Savola. (Saukkonen 1985). Idästä.
- 23064 HATTULA, Ihalempi, Savola ja Toukola. Maisemakuva. Näkymä Toukolaan (vas.) ja Savolaan (oik.). Vas. muuntajan kohdalla kuppikivi HATTULA 27 Toukola 2, keskellä mäntyjen kohdalla ruumiskalmisto HATTULA 28 Kirkkomäki 1 ja kirkonpaikka HATTULA 29 Kirkkomäki 2. Oik. kuusiaidasta luoteeseen, Savolan pellossa kuppikivi HATTULA 30 Savola. (Saukkonen 1985). Etelästä. KUVATAULU 5
- 23065 KALVOLA, Heinu, Kaarneenmäki. Maisemakuva. Näkymä Kaarneenmäen länsirinteeseen. Keskellä inventointikohde 2, röykkiöalue KALVOLA Heinu Kaarneenmäki A. Luoteesta. KUVATAULU 6
- 24x36
- 23106 HATTULA, Ihalempi, Torttolanmäki 3. Maisemakuva. Keskellä Ihalemme Torttolanmäki. Saarekkeen edustalla, tien vasemmalla puolella kuppikivi HATTULA 32 Torttolanmäki 2 (Saukkonen 1985) ja tien oikealla puolella pellossa inventoinnissa todettu kohde 1, rautakautinen asuinpaikka tai kalmisto Torttolanmäki 3. Idästä.
- 23107 KALVOLA, Heinu, Kaarneenmäki. Yleiskuva. Inventointikohde 2A. Röykkiö 2. Lännestä.
- 23108 KALVOLA, Heinu, Kaarneenmäki. Yleiskuva. Inventointikohde 2A. Luoteesta.
- 23109 KALVOLA, Iittala, Nummi. Yleiskuva. Inventointikohde 3. Röykkiö 1. Lännestä.



VT 3 -MOOTTORITIELINJAN INVENTOINTI VÄLILLÄ PAROLA - IITTALA
 S.-L. SEPPÄLÄ 1991
 Ote tielaitoksen suunnitelmakartasta 1:10 000, 1991

-  VT 3 -moottoritienlinjaus
-  inventoinnissa todettu muinaisjäänös
 1. Hattula Ihalempi Torttolanmäki 3
 2. Kalvola Heinu Kaarneenmäki A ja B
 3. Kalvola Iittala Nummi
-  aiemmin tunnettu muinaisjäänös, numerointi J. Saukkosen Hattulan inventointikertomus 1985 (MV:n esihist. toim. top. arkisto)
-  aiemmin tunnettu muinaisjäänös, numerointi J. Saukkosen Kalvolan inventointikertomus 1985 (MV:n esihist. toim. top. arkisto)
-  linjan inventoidut alueet
-  koekuopituksin tutkittua aluetta



① HATTULA Ihalempi Torttolanmäki 3

S.-L. Seppälä 1991, PAROLA-IITTALA -moottoritienlinjan inve



85524

85518-85524 Maisemakuva. Näkymä Kerätän kylästä Lehtijärvelle ja Ihalempien kylään.
Saarekkeen reunassa tien vasemmalla puolella kuppilain Hattula 32
todettu kohde ①, rantakautinen asuinpaikka tai kalasto Torttolanmäki

ntointi



85518

Nos. Ali-Köytä, keskellä Lelijärvi ja oikealla Thalemmen Töttelänmäki
Töttelänmäki 2 (Saarekoneen 1985) ja tien oikealla puolella inventoinnin
3. Kuvaa reunassa Hki-Tampere -rats. Kuvattu pellolla idästä.

PAROLA - IITTALA -moottoritielinjauksen inventointi
S.-L. Seppälä 1991

23060 HATTULA, Ihalempi, Torttolanmäki 3. Maisemakuva. Keskellä Ihalemmen Torttolanmäki. Saarekkeen edustalla, tien vasemmalla puolella kuppikivi HATTULA 32 Torttolanmäki 2 (Saukkonen 1985) ja tien oikealla puolella pellossa inventointikohde 1, rautakautinen asuinpaikka tai kalmisto. Koillisesta.

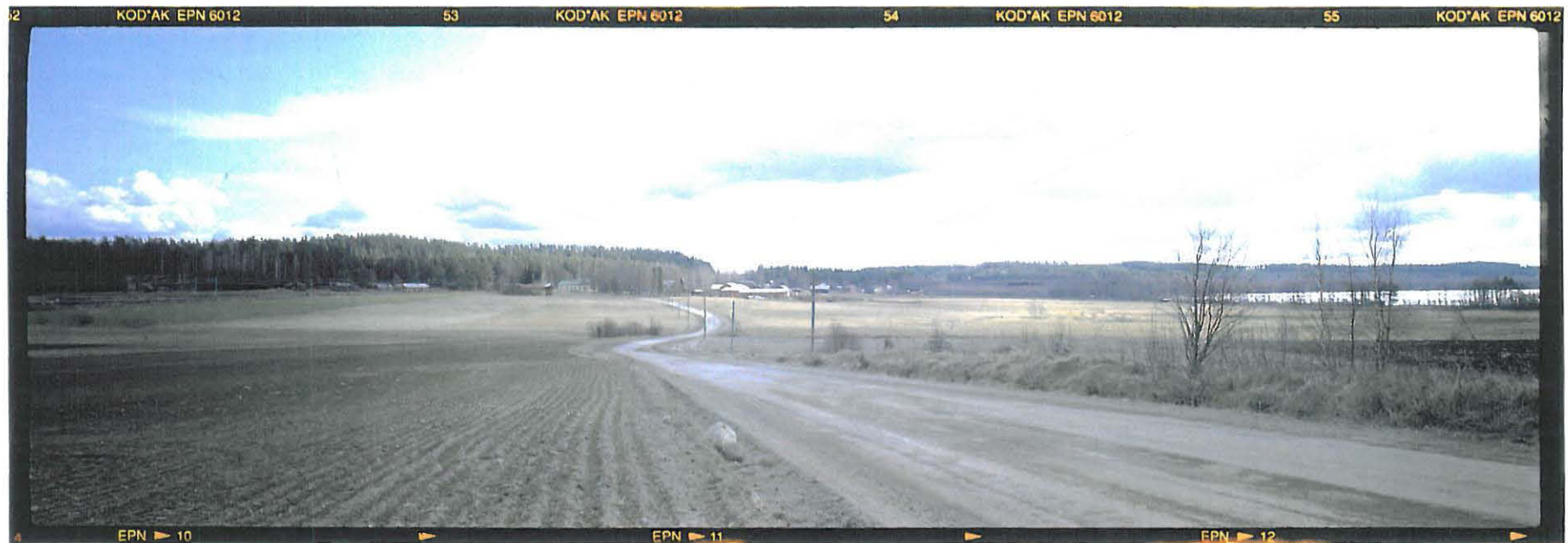


Kuva P. Nykänen

PAROLA - IITTALA -moottoritielinjauksen inventointi
S.-L. Seppälä 1991

23061

HATTULA, Ihalempi, Torttolanmäki 3. Näkymä Ihalemmen Torttolanmäestä Kerälän kylään. Tien oikealla puolella pellon reunassa kuppikivi HATTULA 32 Torttolanmäki 2 (Saukko-
nen 1985) ja tien vasemmalla puolella pellossa inventointikohde 1, rautakautinen
asuinpaikka tai kalmisto. Lännestä.



Kuva P. Nykänen

PAROLA - IITTALA -moottoritienlinjan inventointi
S.-L. Seppälä 1991

23062 HATTULA, Ihalempi, Savola ja Toukola. Näkymä Toukolan mäeltä, ruumiskalmiston HATTULA 28 Kirkkomäki 1 ja kirkonpaikan HATTULA 29 Kirkkomäki 2 kohdalta Lehi-järvelle. Vasemmalla puolella kuppikivi HATTULA 30 Savola .(Saukkonen 1985).
Luoteesta.



Kuva P. Nykänen

PAROLA - IITTALA -moottoritielinjauksen inventointi
S.-L. Seppälä 1991

23064

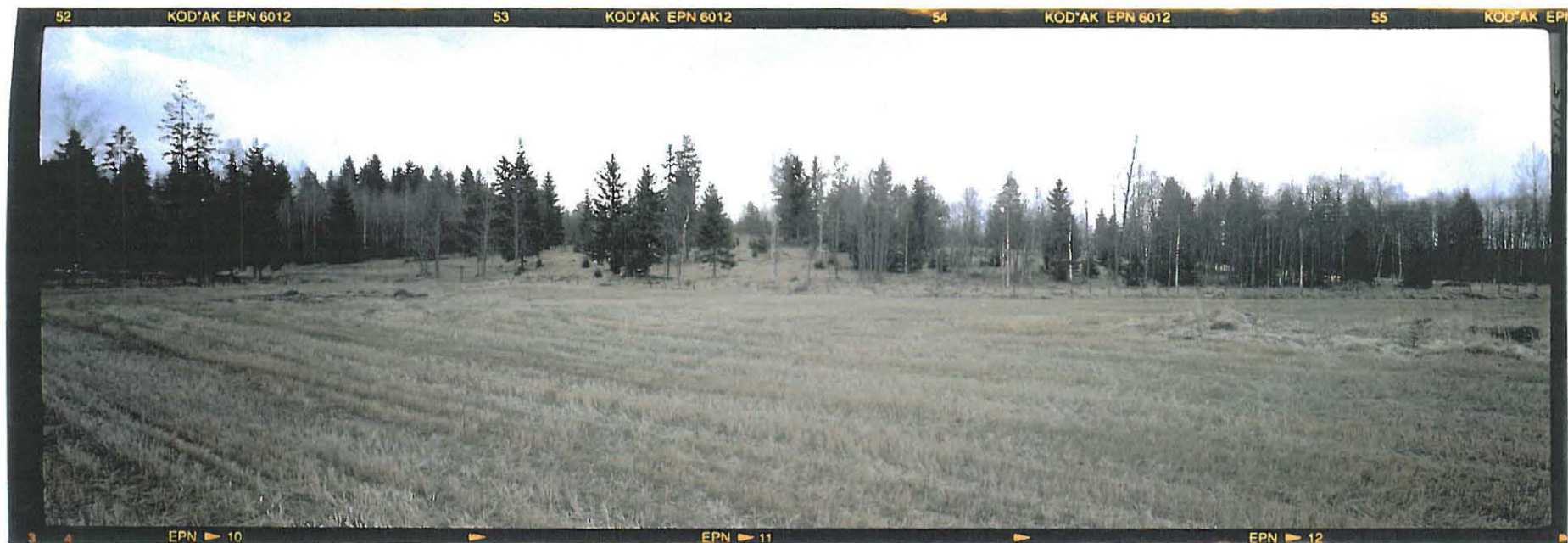
HATTULA, Ihalempi, Savola ja Toukola. Näkymä Toukolaan (vas.) ja Savolaan (oik.). Vas. muuntajan kohdalla kuppikivi HATTULA 27 Toukola 2, kesk. mäntyjen kohdalla ruumiskalmisto HATTULA 28 Kirkkomäki 1 ja kirkonpaikka HATTULA 29 Kirkkomäki 2. Oik. kuusiaidasta luoteeseen, Savolan pellossa kuppikivi HATTULA 30 Savola. (Saukonen 1985). Etelästä.



Kuva P. Nykänen

PAROLA - IITTALA -moottoritielinjauksen inventointi
S.-L. Seppälä 1991

23065 Näkymä Kaarneenmäen länsirinteeseen. Kesk. inventointikohde 2, rökkiöalue 2.
Luoteesta.



Kuva P. Nykänen