

Ikaalinen Mansoniemi-Kilvakkala Vt 3 parannusalueen muinaisjäännösinventointi 2007



Ikaalinen 22.10.2007 # 09:53:49

Timo Jussila



Kustantaja: Tiehallinto.

Sisältö:

Perustiedot	2
Paikannuskartta	3
Inventointi	3
Maastokartat	4
Kilvakkala	4
Mylly-Karttu	5
Mansoniemi.....	5
Tiesuunnitelmakartat	6
Tielinjan läheiset muinaisjäännökset	8
IKAALINEN 5 ÄNKÖ 1.....	8
IKAALINEN 8 ALA-SOINI 1	8
IKAALINEN 9 HÄTÄVARA.....	8
IKAALINEN 10 ALA-SOINI 2	9
IKAALINEN 11 TIILITEHDAS	10
IKAALINEN 12 TAPIAINEN 1	10
IKAALINEN 13 HIEKKA.....	11
IKAALINEN 16 SAARINEN.....	11
IKAALINEN 17 JOENSUU.....	11
IKAALINEN 35 HIEKKA 2.....	12
IKAALINEN 3 HIEKKA 3.....	12
IKAALINEN 37 ÄNKÖ 2.....	12
Inventoinnissa 2007 löytyneet muinaisjäännökset	13
IKAALINEN 54 KILVAKKALA-HEINISTÖ	13
IKAALINEN 55 KILVAKKALA-NOKANPELTO 2.....	14
IKAALINEN 56 MANSONIEMI	14
IKAALINEN 57 MANSONIEMEN VANHA SILTA.....	15

Kansikuva: Kilvakkalan eteläosassa kuvattu pohjoiseen VT3:n suuntaan.

Perustiedot

- Alue:* Valtatie 3 välillä Kilvakkala-Mansoniemi, parannusalueet sekä uusien liittymien alueet ja uudet paikallisteiden linjaukset. Ks. tiesuunnitelmakartat.
- Tarkoitus:* Tarkistaa riittävässä määrin, tihein pistokokein ja maastoltaan muinaisjäännöksille otollisilla alueilla kattavasti onko kaavoitettavalla alueella muinaisjäännöksiä. Etisiä uusia muinaisjäännöksiä.
- Työaika:* Kenttätyöaika: 22.10.2007.
- Kustantaja:* Tiehallinto
- Tekijät:* Mikroliitti Oy, Timo Jussila ja Hannu Poutiainen. Raportti Timo Jussila.
- Aiemmat tutkimukset:* Koskimies Mirja, inventointi 1969. Adel Vadim, inventointi 2002.
- Tulokset:* Inventoinnissa löytyi vt3:n liepeiltä kaksi uutta kivikautista asuinpaikkaa ja yksi löytöpaikka. VT3:n ja uusien paikallistielinjausten liepeiltä (alle 500 m etäisyydellä) tunnettiin Kilvakkala-Mansoniemi välillä ennestään 14 esihistoriallista muinaisjäännöstä. Tässä raportissa ei käsitellä irtolöytöjä – ne on käsitelty aiemmissa raporteissa eikä niitä tässä toisteta.

Paikannuskartta



Tutkimusalue on karkeasti rajattu vihreällä. Muinaisjännökset punaisia palloja,

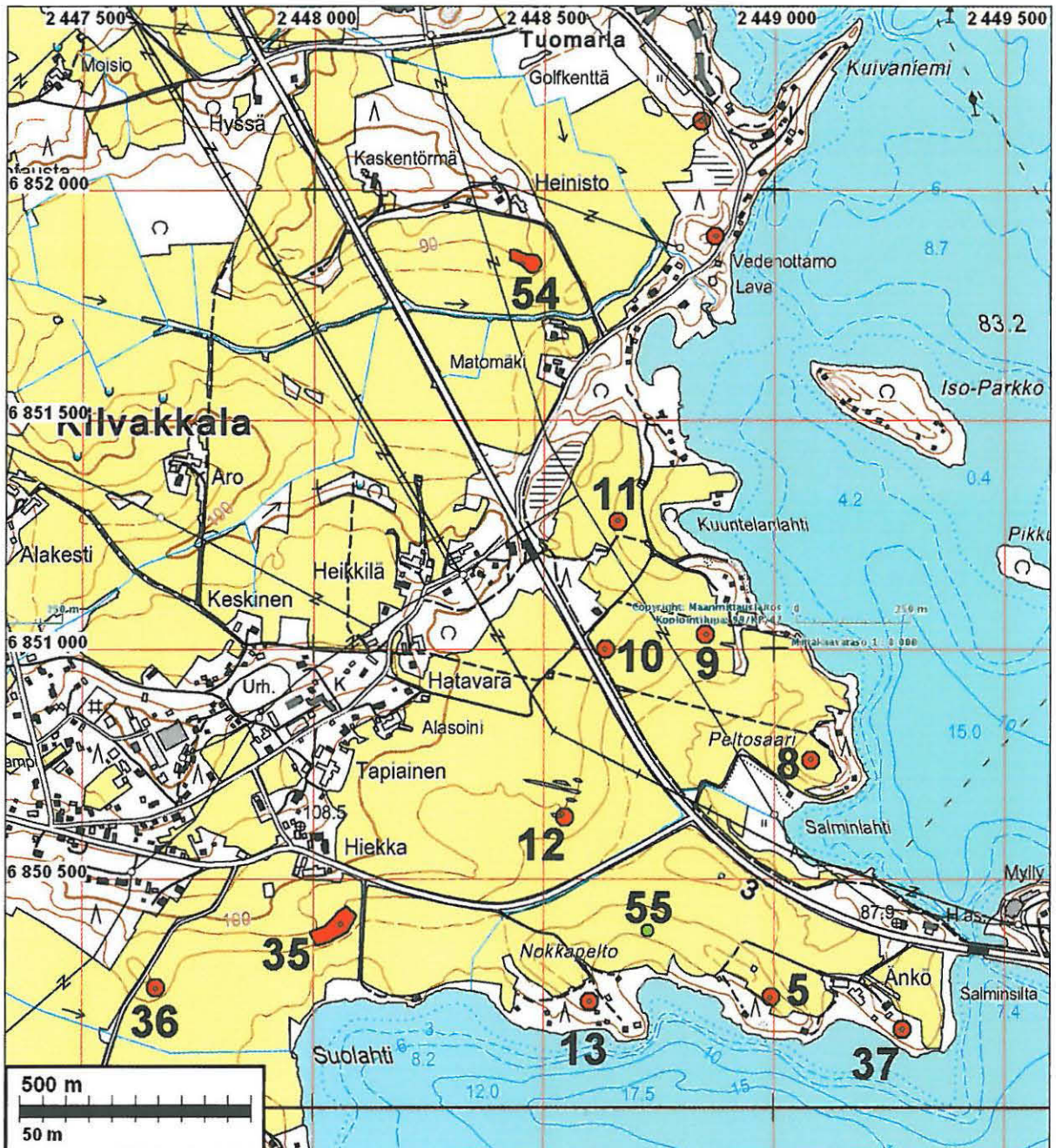
Inventointi

Maastoinventointi suoritettiin kahden arkeologin (kumpikin kulki omalla autollaan) voimin yhden pitkän päivän aikana 22.10.2007. Olosuhteet olivat työn kannalta hyvät: pellot märkiä. Hannu Poutiainen vastasi alueesta Mylly-Kartusta pohjoiseen ja allekirjoittanut siitä etelään. Inventoinnissa tutkittiin kattavasti vt 3:n uudet linjaukset, kaikki uudet paikallistielinjaukset (kuten mt. 261 uusi linjaus) ja liittymäalueet mitkä olivat inventoijien tiedossa tilaajan antamien karttojen perusteella (ks. tiesuunnitelmapartat), sekä paikoin, muutamain arkeologin kannalta sopivin kohdin nykyisen vt 3:n vierustoja. Osa tutkitusta maastosta oli heinällä olevaa peltoa, josta ei saatu kunnollisia havaintoja (mikä on normaalia ja pakko hyväksyä). Huomattava osa tutkitusta maastosta oli kynnettyä tai sängellä olevaa peltoa, josta voitiin saada luotettavat silmänvaraiset havainnot. Metsäalueita tutkittiin silmänvaraisesti ja joitain satunnaisia koekuoppia tehden. Maasto metsissä ei ollut erityisen sopivaa esihist. muinaisjännöksille paitsi hiekkamuodostumalla Teikinkankaan etelärinteellä.

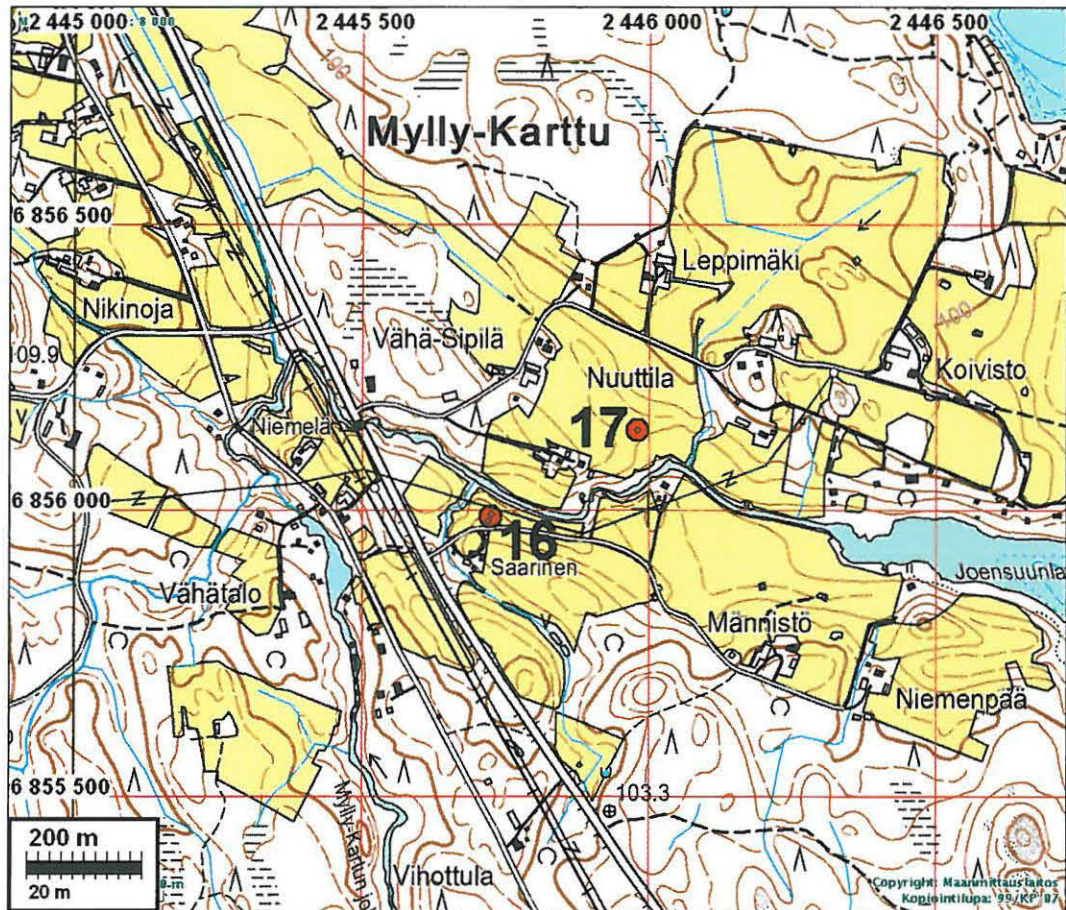
Rantasidonnaisia pyyntikulttuurin (kivi-rautakausi) muinaisjännöksiksi voi alueelta etsiä Ancy-lusjärven n. 8200 eKr. tasosta (118-114 m mpy.) alaspäin n. 0 v tasolle 87 m mpy., mikä on jo lähellä Kyrösjärven laskua edeltävää rantatasoa. Mesoliittisen kivikauden lopun (n. 5000 eKr.) rantataso on alueella n. 93 (Mansoniemi) – 90 m (Kilvakkala) tasolla. Sen jälkeen on rannansiirtyminen ollut vähäistä. Vt3 linjaus kulkee alueella korkeusvälillä 85-142 m.

Espoossa 7.12.2007

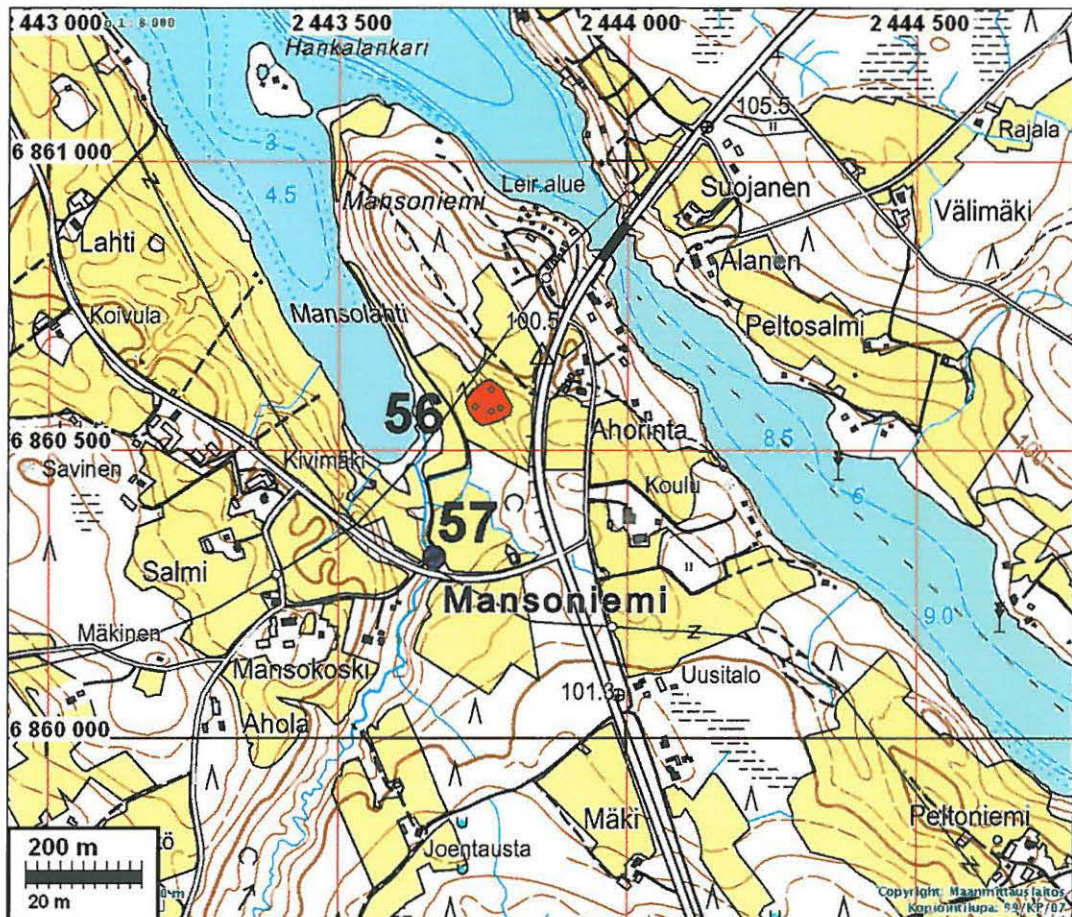
Timo Jussila

Maastokartat**Kilvakkala**

Myly-Karttu

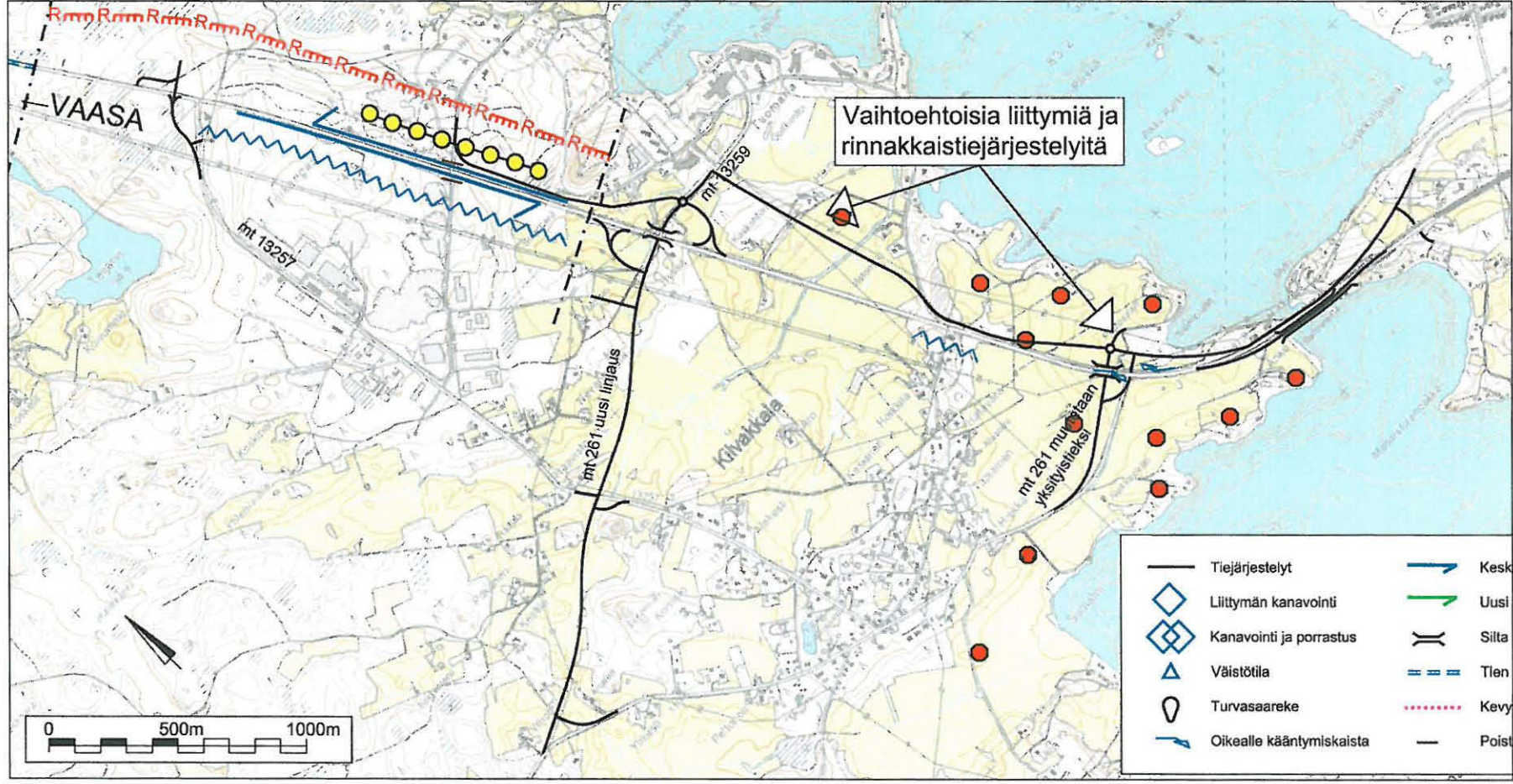


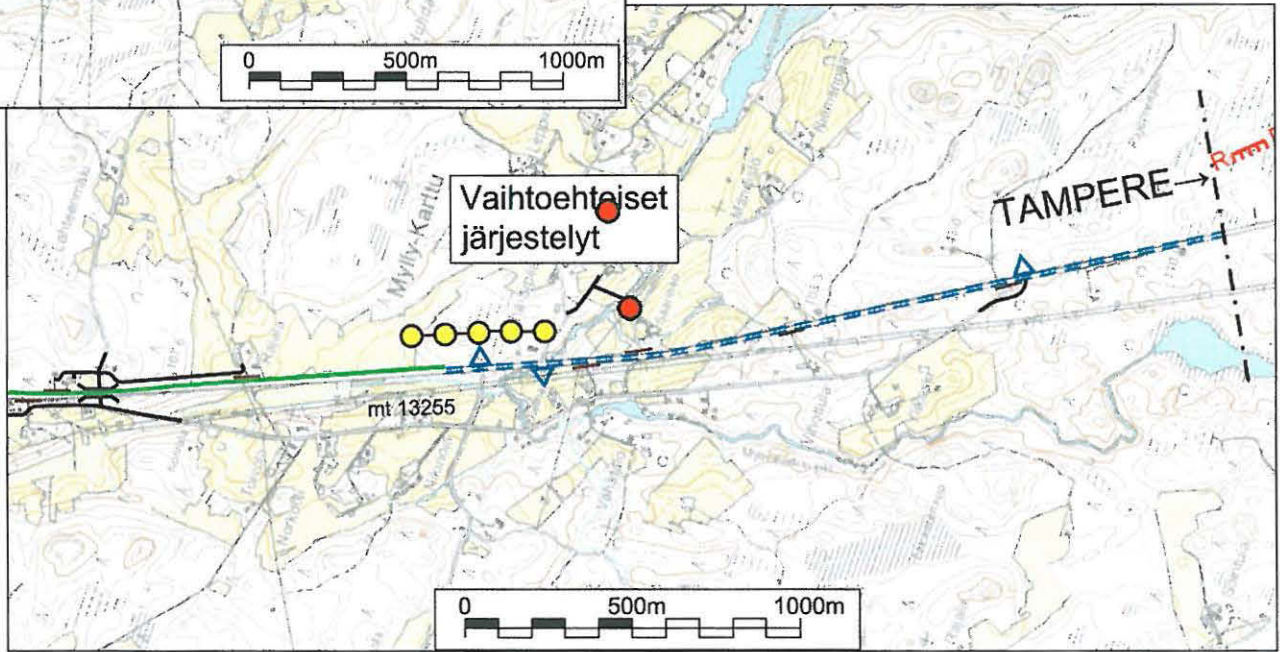
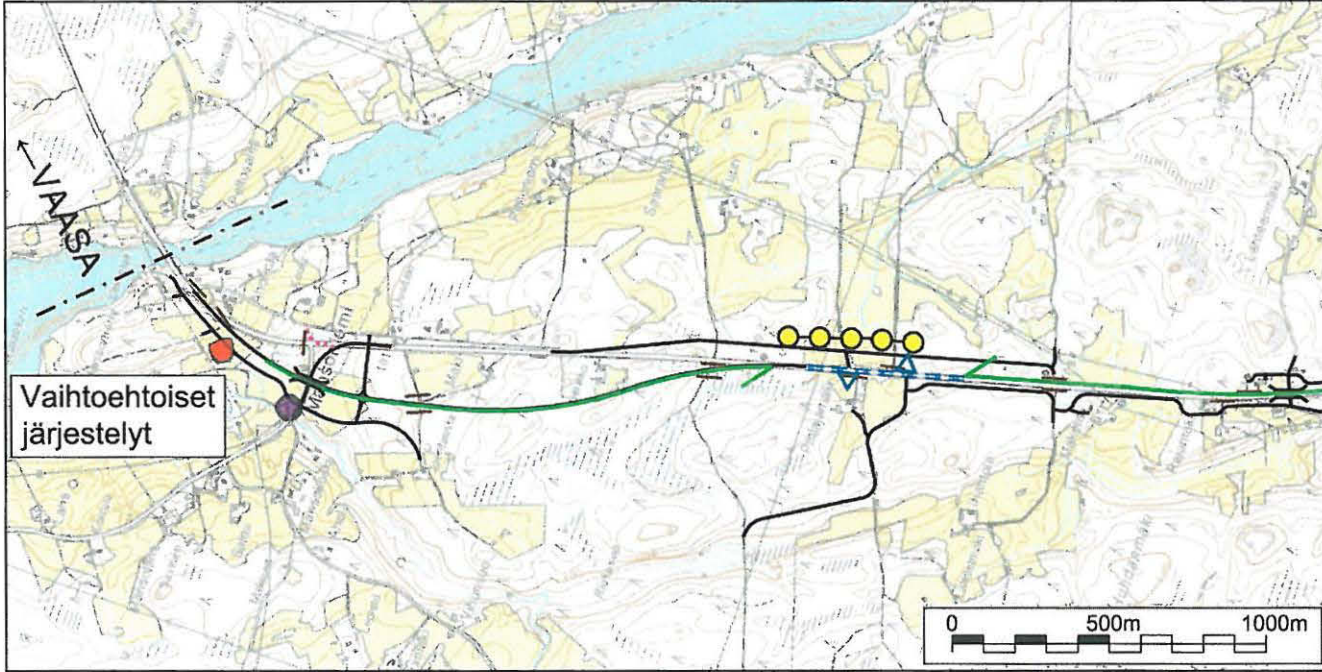
Mansoniemi



Tiesuunnitelmapkartat

© Tiehallinto, punaiset pallot muinaisjäänköksiä.





Tielinjan läheiset muinaisjäännökset**IKAALINEN 5 ÄNKÖ 1**

Rauh.lk: 2
 Ajoitus: kivikautinen
 Laji: asuinpaikka

Kartta: 2122 09 KILVAKKALA
 x: 6850 24 y: 2448 99 z: 89
 p: 6856 22 i: 3290 63

Tutkijat: Koskimies M 1969 inventointi, Adel V 2002 inventointi
 Löydöt: KM 17935, Koskimies M 1969, kvartseja, piitä ja palanutta savea.

Sijainti: Paikka sijaitsee Ikaalisten keskustasta 2,6 km länteen, Tampere-Vaasa tiestä n. 300 m lounaaseen, Änkön talosta n. 200 m länteen Kelminselän pohjoispuolella olevan luode-kaakkosuuntaisen peltoharjanteen laella.

Huomiot: Löydöt paikalta ovat kvartseja, piitä ja palanutta savea.

IKAALINEN 8 ALA-SOINI 1

Rauh.lk: 2
 Ajoitus: kivikautinen
 Laji: asuinpaikka

Kartta: 2122 09 KILVAKKALA
 x: 6850 76 y: 2449 08 z: 89
 p: 6856 74 i: 3290 75

Tutkijat: Koskimies M 1969 inventointi, Adel V 2002 inventointi
 Löydöt: KM 33440, Adel V 2002.

Sijainti: Paikka sijaitsee Ikaalisten keskustasta 2,3 km länteen, Tampere-Vaasa -tien N-puolella, länteen ja etelään viettävällä peltorinteellä.

Huomiot: Mahdollinen asuinpaikka. Kumpareen korkeimmalta kohdalta on hiekkamaasta löydetty kvartseja. Paikalla on myös historiallisen ajan kivi- ja maarakenteita.

IKAALINEN 9 HÄTÄVARA

Rauh.lk: 2
 Ajoitus: kivikautinen
 Laji: asuinpaikka

Kartta: 2122 09 KILVAKKALA
 x: 6851 03 y: 2448 85 z: 93
 p: 6857 02 i: 3290 53

Tutkijat: Koskimies M 1969 inventointi, Adel V 2002 inventointi
 Löydöt: KM 17940, Koskimies M 1969.

- Sijainti: Paikka sijaitsee Ikaalisten keskustasta 2,5 km länteen, Tampere-Vaasa tiestä 400 m itään, etelään ja lounaaseen viettävällä peltorinteellä olevan pienen kumpareen eteläreunalla.
- Huomiot: Hiekkamaasta on löydetty kvartseja. Asuinpaikan läpi kulkee mökkitie.

IKAALINEN 10 ALA-SOINI 2

- Rauh.lk: 2/3
 Ajoitus: kivikautinen
 Laji: asuinpaikka - epävarma

- Kartta: 2122 09 KILVAKKALA
 x: 6851 00 y: 2448 63 z: 95
 p: 6857 00 i: 3290 31

- Tutkijat: Koskimies M 1969 inventointi, Adel V 2002 inventointi
 Löydöt: KM 33440, Koskimies M 1969.

- Sijainti: Paikka sijaitsee Ikaalisten keskustasta 2,7 km länteen. Mahdollinen asuinpaikka sijaitsee heti Tampere-Vaasa -tien kaakkoispuolella hiesupellolla. Paikalta on löydetty muutamia pii-iskoksia? ja pellon eteläreunasta kvartsi-iskos. Kohde on epämääräinen ja saattanut osittain tuhoutua tienrakentamisen yhteydessä.
- Huomiot: Pellosta on löydetty muutamia pii-iskoksia, pellon eteläreunasta (?) kvartsi-iskos. Muinaisjäännös on epämääräinen ja se on saattanut osittain tuhoutua tienrakentamisen yhteydessä. Muinaisjäännöksen tarkka sijainti ja olemassaolo on siis epäselvä. Muinaisjäännöstä ei kyetty rajaamaan v. 2007 inventoinnissa, koska pelto oli nurmella ja havaintomahdollisuudet siten erittäin huonot.



Ala-Soini 2 mahdollinen kivikautinen asuinpaikka sijaitsee taustalla vt3:n oikealla puolella pellossa, missä ruoho viheriöi ja mahdollisesti siitä alaspäin. Kuvattu pohjoiseen.

IKAALINEN 11 TIILITEHDAS

Rauh.lk: 2
 Ajoitus: kivikautinen
 Laji: asuinpaikka

Kartta: 2122 09 KILVAKKALA
 x: 6851 28 y: 2448 66 z: 86
 p: 6857 28 i: 3290 35

Tutkijat: Koskimies M 1969 inventointi, Adel V 2002 inventointi
 Löydöt: KM 17937, Koskimies M 1969.

Sijainti: Paikka sijaitsee Ikaalisten keskustasta 2,7 km länteen. Asuinpaikka sijaitsee Tampere-Vaasa-tiestä 150 m itään, Kyröjärvestä länteen pistävänpienen Kuutelenlahden pohjukassa pellolla vanhan tiilitehtaan pohjoispuolella. Paikalla on kaksi terrassimuodostelmaa, joiden väliseltä alueelta on löydetty kvartseja.

Huomiot: Paikalla on kaksi muinaisrantaterassia, joiden väliseltä alueelta on löydetty kvartseja.

IKAALINEN 12 TAPIAINEN 1

Rauh.lk: 2
 Ajoitus: kivikautinen
 Laji: asuinpaikka

Kartta: 2122 09 KILVAKKALA
 x: 6850 64 y: 2448 54 z: 89,5
 p: 6856 64 i: 3290 20

Tutkijat: Koskimies 1969 inventointi, Adel V 2002 inventointi
 Löydöt: KM 17936, Koskimies M 1969.

Sijainti: Paikka sijaitsee Ikaalisten keskustasta 2,9 km länteen, Tampere-Vaasa -tiestä 70 m länteen, Salminlahden pohjukasta 400 m länteen etelään viettävässä peltorinteessä.

Huomiot: Ylempänä rinteessä on vanha kylänpaikka, jossa on vanhojen talojen peruskiviä kasoihin koottuina. Alemmalta terassilta on löydetty kvartseja. Tältä pellolta on mahdollisesti peräisin myös kourutaltoa Sat.M 9142.

Kuva: asuinpaikka taustalla rinteellä. Kuvattu tieltä pohjoiseen.



IKAALINEN 13 HIEKKA

Rauh.lk: 2
 Ajoitus: rautakautinen
 Laji: hautaus: röykkiö

Kartta: 2122 09 KILVAKKALA
 x: 6850 23 y: 2448 60 z: 95
 p: 6856 23 i: 3290 24

Tutkijat: Koskimies M 1969 inventointi, Adel V 2002 inventointi
 Löydöt: KM 17941, Koskimies m 1969, diar. 25.11.2007.
KM 33441, Adel V 2002, diar. 25.11.2007.

Sijainti: Paikka sijaitsee Ikaalisten keskustasta 3,0 km länteen.
 Huomiot: Paikalla osin tuhoutunut röykkiökalmisto, jäljellä ilmeisesti yksi röykkiö.

IKAALINEN 16 SAARINEN

Rauh.lk: 3
 Ajoitus: kivikautinen
 Laji: asuinpaikka

Kartta: 2122 09 KILVAKKALA
 x: 6855 99 y: 2445 72 z: 85
 p: 6862 12 i: 3287 63

Tutkijat: Koskimies M 1969 inventointi, Heikkurinen-Montell 2000 tarkastus

Sijainti: Paikka sijaitsee Ikaalisten keskustasta 7,1 km luoteeseen, Tampere-Vaasa -tiestä 200 m itään, Saarisen talosta 60 m koilliseen Myllykartunjoen eteläpuolella olevassa koilliseen -joen suuntaan laskevalla peltorinteellä.

Huomiot: Paikalta on löydetty joitakin kvartsi-iskoksia. Maaperä paikalla on hiesua. Pellolle syksyllä 2000 kaivetusta koekuopista sekä pellon pinnasta ei voitu todeta mitään kiinteään muinaisjäänökseen viittaavaa. V. 2007 inventoinnissa pelto oli nurmella, eikä siitä saatu havaintoja. Paikkaa ei ole voitu rajata. On mahdollista että kyseessä ei ole muinaisjäänös, vaikka topografisesti paikka olisi etevä.

IKAALINEN 17 JOENSUU

Rauh.lk: 2
 Ajoitus: kivikautinen
 Laji: asuinpaikka

Kartta: 2122 09 KILVAKKALA
 x: 6856 14 y: 2445 98 z: 85
 p: 6862 25 i: 3287 90

Tutkijat: Koskimies M 1969 inventointi

Sijainti: Paikka sijaitsee Ikaalisten keskustasta 7,0 km luoteeseen, Tampere-Vaasa-tiestä 400 m itään, Joensuun talosta 150 m lounaaseen, etelään Myllykartunjokeen viettävällä peltorinteellä.

Huomiot: Paikkaa ei tarkastettu inventoinnissa 2007.

IKAALINEN 35 HIEKKA 2

Rauh.lk: 2
Ajoitus: kivikautinen
Laji: asuinpaikka

Kartta: 2122 09 KILVAKKALA
x: 6850 40 y: 2448 06 z: 90 ±1 m
p: 6856 42 i: 3289 71

Tutkijat: Adel V 2002 inventointi

Sijainti: Paikka sijaitsee Ikaalisten keskustasta 3,4 km länteen, Tampere-Vaasa -tiestä 700 m SW, Suolahden pohjoisrannasta 130 m N, Hiekan talosta n. 130 m SE, pelto tien länsipuolella olevalla pellolla.

Huomiot: Noin 100 x 50 m laajuiselta alueelta on löydetty kvartsiesineitä ja -iskoksia.

IKAALINEN 3 HIEKKA 3

Rauh.lk: 2
Ajoitus: kivikautinen
Laji: asuinpaikka

Kartta: 2122 09 KILVAKKALA
x: 6850 26 y: 2447 66 z: 87
p: 6856 30 i: 3289 31

Tutkijat: Adel V 2002 inventointi
Löydöt: KM 33444, Adel V 2002.

Sijainti: Paikka sijaitsee Ikaalisten keskustasta 3,9 km länteen, Tampere-Vaasa -tiestä n. 1,1 km SW, Suolahden luoteispohjukasta n. 270 m kaakkoon, Hiekan talosta 400 m lounaaseen olevalla pellolla.

Huomiot: N. 150 x 50 m alueelta kvartsi-iskoksia.

IKAALINEN 37 ÄNKÖ 2

Rauh.lk: 2
Ajoitus: kivikautinen
Laji: asuinpaikka

Kartta: 2122 09 KILVAKKALA
x: 6850 17 y: 2449 28 z: 88

p: 6856 14 i: 3290 92

Tutkijat: Adel V 2002 inventointi

Löydöt: KM 33445, kvartsi-iskoksia, Adel V 2002, ja palanutta luuta.

Sijainti: Paikka sijaitsee Ikaalisten keskustasta 2,4 km lounaaseen, Tampere-Vaasa -tiestä n. 170 m SW, Kelminselän pohjoisrannalla olevassa niemessä, Änkön talon kaakkoispuolella.

Huomiot: Laitumena olevaa männikköä, asuinpaikkatasanne rajautuu rantarinteeseen.

Inventoinnissa 2007 löytyneet muinaisjäännökset

IKAALINEN 54 KILVAKKALA-HEINISTÖ

Rauh.lk: 2

Ajoitus: kivikautinen

Laji: asuinpaikka

Kartta:

2
o

x: 6851 84 y: 2448 45 z: 90 ±1 m
p: 6857 84 i: 3290 17

Tutkijat: Jussila T 2007 inventointi

Löydöt: KM 37038, 33 g, 6 kpl, kvarttikaavin, Jussila T 2007, diar. 25.11.2007.

Sijainti: Paikka sijaitsee Ikaalisten keskustasta 2,9 km länteen. Ikaalisten kylpylästä 680 m etelään, Tampere-Vaasa tiestä (puron kohdalta) 300 m itäkoilliseen, länsiraja sähkölinjasta n. 30-40 m itään.

Huomiot: Eteläkaakkoon kurottuvan, laakean ja matalahkon peltoharjanteen kärjessä ja siitä länsilounaaseen loivassa peltorinteessä on kvartseja. Paikan rajaus löytöhavaintoihin perustuva arvio.

Kuva: Asuinpaikan maastoa kuvan keskellä etualalla. Kuvattu luoteeseen.



IKAALINEN 55 KILVAKKALA-NOKANPELTO 2

Rauh.lk: 3
 Ajoitus: kivikautinen
 Laji: löytöpaikka / mahdollinen asuinpaikka

Kartta: x: 6850 38 y: 2448 73 z: 90 ±1 m
 p: 6856 37 i: 3290 38

Tutkijat: Jussila T 2007 inventointi
 Löydöt: KM 37039, 11 g, 1 kpl, kvartsi-iskoksia, Jussila T 2007, diar. 25.11.2007, pellostasievä bipolaari-iskos, 2 harjainen.

Sijainti: Paikka sijaitsee Ikaalisten keskustasta 2,9 km länteen.
 Huomiot: Etelään, järveen, laskevan korkean törmän päällä olevalta tasanteelta hiekkamaaperäiseltä pellolta löytyi yksi selvä kvartsi-iskos. On mahdollista että paikalla on kivikautinen asuinpaikka. Paikkaa en nyt tutkinut tarkemmin koska se oli syrjässä varsinaisesta tutkimusalueesta.

IKAALINEN 56 MANSONIEMI

Rauh.lk: 2
 Ajoitus: kivikautinen
 Laji: asuinpaikka

Kartta: x: 6860 58 y: 2443 76 z: 90 ±1 m
 p: 6866 85 i: 3285 89

Tutkijat: Jussila T 2007 inventointi
 Löydöt: KM 37040:1, 52 g, 8 kpl, kvartsi-iskoksia, Jussila T 2007, diar. 25.11.2007, pellostasievä:2, 244 g, 1 kpl, piimurikka, piin kaltainen lapsen nyrkin kokoinen kivi, jonka pinta harmaa mutta iskupinta (joita yksi) musta ja jonka perusteella kivi vaikuttaa piiltä. Saattaa liittyä tai olla liittymättä muinaisjäännökseen. Vieressä kvartseja.

Sijainti: Paikka sijaitsee Ikaalisten keskustasta 11,8 km luoteeseen, Mansoniemessä, valtatieen länsipuolella n. 50 m, Mansolahden pohjukan itäpuolella n. 70 m, lounaaseen viettävällä pellolla.

Huomiot: Pellossa havaittiin rajatulla alueella kvartseja - havaintomahdollisuudet olivat kohdalliset vaikka peltoa ei oltu kynnetty, avointa maanpintaa kasvillisuuden (kumina tms.) välillä melko hyvin näkyvissä.

Kuvat seuraavalla sivulla



Asuinpaikka pellossa kuvan keskellä, kuvattu eteläkaakkoon. Alla: asuinpaikka taustalla nousavassa rinteessä. Kuvattu kaakkoon.



IKAALINEN 57 MANSONIEMEN VANHA SILTA

Rauh.lk: 2
 Ajoitus: historiallinen
 Laji: kulku: ylityspaikka

Kartta:

x: 6860 30 y: 2443 66 z: 90 ±1 m
 p: 6866 58 i: 3285 78

Tutkijat: Jussila T 2007 inventointi
 Sijainti: Paikka sijaitsee Ikaalisten keskustasta 11,8 km luoteeseen, Mansolahden eteläpuolella, Mansoniemestä länteen haaraantuvan maantien vieressä.

Huomiot: Hyvin säilynyt, kevyenliikenteen väylänä toimiva vanha holvikaarisilta.



Mansoniemen vanha holvikaarisilta'

