

VALTATIE 4:N LINJAUKSEN INVENTOINTI VÄLILLÄ LOHIKOSKI-VEHNIÄ
Jyväskylä, Jyväskylän maalaiskunta, Laukaa

J. Lauren 1991

Kiint. n. 11 nija

SISÄLLYS

Johdanto	s. 2
Aiemmat tutkimukset	s. 2
INVENTOINTI	
Valmistelut	s. 2
Maastoinventointi	s. 2
Tutkimusalueella sijaitsevat aiemmin tunnetut muinaisjäännökset	s. 3
Kivikautiset asuinpaikat JYVÄSKYLÄ 6, JYVÄSKYLÄN MAALAISKUNTA 11 ja 15	s. 3
Vuoden 1991 inventoinnin tulokset	s. 4
Johtopäätökset	s. 4
Tutkimusalueella sijaitsevat aiemmin tunnetut muinaisjäännökset	s. 5-6
uudet kohteet	s. 7-10
Luettelo kertomukseen liittyvistä kartoista ja valokuvista	s. 11
Karttaliitteet	s. 12-17
Valokuvaliite	s. 18
Tiesuunnitelmakartat	s. 19-20

Johdanto

Jyväskylä-Oulu valtatie 4:n uudella tielinjauksella välillä Lohikoski-Vehniä suoritettiin muinaisjäännösinventointi 21.-30.10 1991. Työhön osallistui itseni lisäksi Tapio Suhonen. Kustannuksista, joita kertyi yhteensä 14 700 mk, vastasi Tielaitos Keski-Suomen tiepiiri.

Aiemmat tutkimukset

Jyväskylässä, Jyväskylän maalaiskunnassa ja Laukaalla on suoritettu arkeologista tutkimusta jo pitkään mistä johtuen VT 4:n varrelta (välillä Lohikoski-Vehniä) tunnetaan melko runsaasti muinaisjäännöksiä. Tuoreimmat Jyväskylän ja Jyväskylän maalaiskunnan inventoinnit suoritti Timo Sepänmaa 1987 ja Laukaalla Timo Jussila 1985 ja Kaarlo Katiskoski 1986.

INVENTOINTI

Valmistelut

Ennen kentälle menoa läpikäytiin alueen muinaisjäännöksiä koskevat tutkimusraportit. Lisäksi paikallistuntemusta pohjustettiin tiesuunnitelma-, perus- ja maaperäkarttojen avulla.

Maastoinventointi

Maastotöissä kuljettiin koko tielinjaus lukuunottamatta linjan pohjoispäässä sijaitsevaa vaikeakulkuista ja vetistä Hevossuon aluetta. Samalla tarkistettiin kaikki tielinjauksen tuntumassa olleet tunnetut muinaisjäännökset. Tielinja oli paikoittain merkitty maastoon, muutoin linjausta seurattiin suunnitelmakarttojen avulla (MK 1:10000 ja 1:20000), jotka on liitteenä s. 19-20.

Intensiivisin inventointi suoritettiin peltoalueilla. Alueen maaperä, joka on suurelta osin silttiä/savea, oli sateista johtuen hyvin märkää ja teki liikkumisen ja havainnoinnin vaikeaksi. Tunnetuilla

asuinpaikoilla löydettiin ainoastaan muutama kvartsi vaikka kyseisillä alueilla viivytettiin pitkään ja kun maaperässäkään ei ollut näkyvissä muita merkkejä esihistoriallisesta asutuksesta ei muinaisjäännösten laajuutta voitu määritellä.

Muinaista kalliotaidetta pyrittiin hakemaan reitille osuneista sopivista kalliopinnoista, mutta tuloksetta.

Tutkimusalueella sijaitsevat tunnetut muinaisjäännökset

Tähän kertomukseen on otettu suunnitellun tielinjauksen läheisyydessä olevat muinaisjäännökset, joista on luettelo s. 5-6 ja karttaliitteet s.12-14. Kaikki kohteet ovat kivilautisia asuin- tai löytöpaikkoja. Ne sijaitsevat hiekka- ja silttipohjaisilla rinteillä ja niiden korkeudet merenpinnasta vaihtelevat 95-105m:iin. Näistä kohteista JKLÄ 6, JMLK 11 ja JMLK 15 sijaitsevat lähimpänä uutta tielinjausta. (Ks.tarkemmin inventointi kert. esihist. tston top arkistossa).

Kivikautiset asuinpaikat JYVÄSKYLÄ 6, JYVÄSKYLÄN MAALAIKUNTA 11 ja 15

JKLÄ 6 Etu-Palokkan, Kaijalanniemen kivikautinen asuinpaikka sijaitsee VT:4:n itäpuolella. Löytöjä on tehty niemeen johtavan tie pohjoispuolelta sekä Kaijalanniemen lounaispuoliselta tyveltä, rannasta n. 5-10m. Paikan tarkempaa laajuutta ei tunneta (kartta s. 12 ja 20).

JMLK 11 Pallokan kirrin kivikautinen asuinpaikka sijaitsee nykyisen VT 4:n läsipuolella. Paikan laajuutta ei tarkkaan tunneta. Sepänmaan mukaan löytöjä tehtiin lähinnä pellon pohjoisosasta (kartta s.13 ja 20).

JMLK 15 Korttajärven, Matinmäen kivikautinen asuinpaikka sijaitsee nykyisen VT4:n molemmin puolin ja on siten jo osittain tuhoutunut. Tien levennys sekä uudessa tiesuunnitelmassa oleva liittymä, joka kulkee mahdollisesti kyseisen muinaisjäännöksen ylitse, tuhoaisivat asuinpaikka edelleen. Koska kohteen laajuutta ei pystytty arvioimaan

asuinpaikka edelleen. Koska kohteen laajuutta ei pystytty arvioimaan 1991 inventoinnissa jää liittymän osalta arviointi Timo Sepänmaan tarkastuskertomuksessa (1988) olevien koordinaattitietojen varaan, joiden perusteella uusi tie mahdollisesti sivuaisi asuinpaikan itäreunaa. (kartta s.14 ja 20).

Vuoden 1991 inventoinnin tulokset

Inventoinnissa tarkastettiin kaikki tielinjauksen tuntumassa olevat tunnetut kohteet. Yhtään varmaa uutta esihistoriallista muinaisjäänöstä ei inventoinnissa löydetty. Sensijaan tielinjauksen varrella havaittiin joukko epämääräisiä kivistä tai kivistä ja maasta koostuvia muodostelmia. Osa niistä on selvästi ihmiskäden aikaansaannosta ja osa luonnon ja ihmisen yhteistyötä, mutta kaikissa tapauksissa niiden ikä ja luonne on epäselvä. Uusi tiehanke ei näytä uhkaavan uusia kohteita. Näistä kohteista on kuvaukset s. 7-10 ja karttaliitteet s. 15-17.

Johtopäätökset

Kuten jo todettiin tielinja tuntumassa olevien tunnettujen kohteitten laajuutta ei pystytty määrittämään eikä käytettävissä olleet tiesuunnitelmakartat (MK 1:20000) mahdollistaneet ongelmakohtissa tielinjan sijainnin tarkkaa määrittämistä. Kuitenkin lähellä tielinjaa sijaitseva muinaisjäänös JMLK 15 (mahdollisesti myös JKLÄ 6 ja JMLK 11) on vaarassa tuhoutua. Tilanteen arviointia helpottaisi tielinjaa koskevat tarkemmat suunnitelmakartat, jolloin voitaisiin tarkemmin määrittellä mahdollisten arkeologisten tutkimusten tarpeellisuus ja laajuus.

Helsingissä 12.12. 1991



Juha Lauren

Tutkimusalueella sijaitsevat kohteet

JYVÄSKYLÄN KAUPUNKI

4 Etu-Palokka, Palosaari, löytöpaikka

Löydöt: kaksi palaa keramiikkaa (KaI:2?), (KSM 321).

PERUSKARTTA 3212 05

x = 6908 26, y = 434 42, z = 95m

6 Etu-Palokka, Kaijalanniemi, kivikautinen asuinpaikka(?).

Löydöt: kourutaltoa, keihäänkärjen teelmä, kvartsikaavin.(KM 22126, 23770:1-2). Lisäksi paikalta on löytynyt reikäkivi joka on joutunut hukkaan.

PERUSKARTTA 3212 05

x = 6908 75, y = 434 24, z = 95m

JYVÄSKYLÄN MAALAISKUNTA

6 Palokka, "Rapakkola", tasataltan (KM 2029:12) löytöpaikka.

PERUSKARTTA 3212 06

n. x = 6914 80, y = 433 14, z = 95m

8 Palokka Mäkelä, kourutaltoa (KM 2029:14) löytöpaikka, jota ei ole tarkkaan paikallistettu.

PERUSKARTTA 3212 06

n. x = 6910 36, y = 433 82, z = 95m

11 Palokka, Kirri, kivikautinen asuinpaikka

Löydöt: tasataltoa ja kvartsia, liusketta ja palanutta luuta (2029:18, 23772:1-3).

PERUSKARTTA 3212 06

x = 6911 58, y = 433 36, z = 102-105m

MJR 180 02 0009

12 Palokka, Talvilahti, kivikautinen asuinpaikka

Löydöt: kvartsia ja palanutta luuta (KM 23773:1-5).

PERUSKARTTA 3212 06

x = 6915 14, y = 432 70, z = 100-105m

MJR 180 01 0010

15 Korttajärvi Matinmäki, kivikautinen asuinpaikka

Löydöt: alkeellinen kirves, kvartssia ja palanutta luuta

(KM23777:1-4, 24342:1-2).

PERUSKARTTA 3212 06

x = 6916 04, y = 432 96, z = 100-105m

Mj2 180 07 0013

16 Korttajärvi, kvartsi-iskoksen löytöpaikka (KM 23778).

PERUSKARTTA 3212 06

x = 6916 28, y = 433 18, z = 102,5m

17 Korttajärvi, Peltola, kivikautinen asuinpaikka

Löydöt: liuskekärjen katkelma, liusketta, palanutta luuta (KM

23779:1-4).

PERUSKARTTA 3212 06

x = 6916 58, y = 433 42, z = 100-102,5m

Mj2 180 07 0014

Uudet kohteet

A Palokka, Kirri,

PERUSKARTTA 3212 06

x = 6911 64, y = 433 36, z = 105m

Kirrin, kivikautisen asuinpaikan (JLMK 11) pohjoispuolelle metsän reunaan kaivettiin kaksi koekuoppaa, jossa turpeen alla oli selvä nokikerros, muuten maannos näytti normaalilta. On mahdollista että noki liittyy alueella olevaan kahteen suureen maakuoppaan (suurimman halk. n. 4m) ja muihin kaivantoihin, jotka ovat ilmeisen nuoria.

B Keski-Palokka, Kirri

PERUSKARTTA 3212 06

x = 6911 10, y = 433 60, z = 100m

x = 6910 46, y = 433 68, z = 100m

Keski-Palokan länsirannalla VT4:n itäpuolella Palokan eritasoliittymästä n. 1km pohjoiseen on muinaisranta muodostelmia. Rinteessä on ilmeisesti ollut niitty tai pelto, jonka raivauksen yhteydessä kiviä on myöhemmin kasattu vanhan rantakivikon päälle ja paikalle on muodostunut kaksi selvästi erottuvaa kivikasaa, joista suurempi on kooltaan n. 10x16m. Kyseisistä muodostelmista n. 600m. etelään VT4:n itäpuolella on myös vanhaa rantakivikkoa.

C Sakarimäki

PERUSKARTTA 3212 06

x = 6914 10, y = 432 80, z = 120m

Sakarimäen itärinteellä paikalla olevien rakennusten lounaispuolella olevalla niityllä ja sen reunamilla on eri muotoisia ja kokoisia kivikasoja (suurin n. 8x5m), joista osa on turpeen peittämiä. Kasat ovat todennäköisesti vanhoja peltoraunioita.

D Koululampi

PERUSKARTTA 3221 04

x = 6926 78, y = 3432 44, z = 135m

Koululammen eteläpäästä n. 100m kaakkoon kaksi pikkukivistä rakennettua matalaa kaskirauniota (?) (halk. n. 1,5m). Paikka on itään viettävä rinne.

Luettelo kertomukseen liittyvistä kartoista

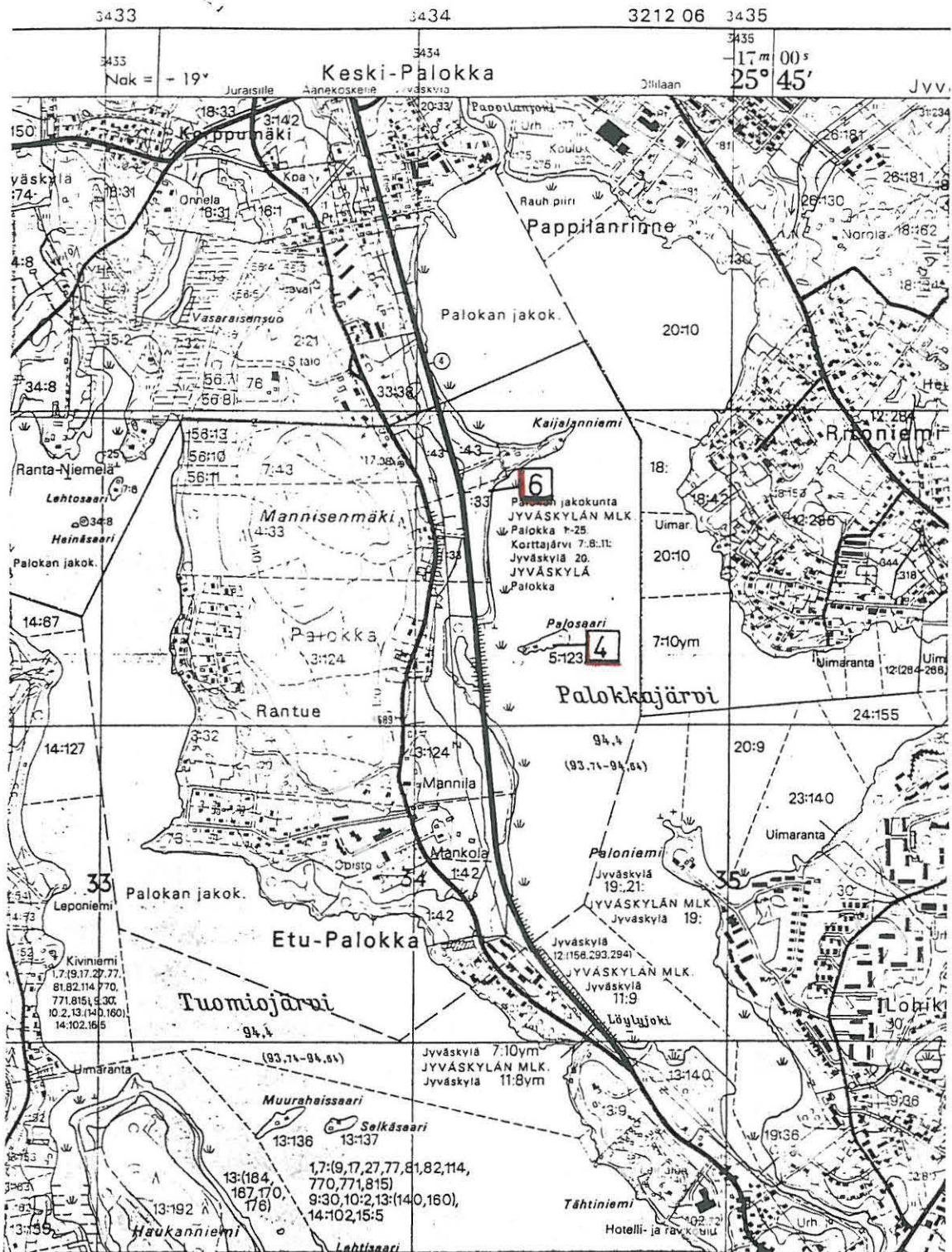
Aiemmin tunnetut kohteet, peruskarttaotteet 1:20 000	s. 12-14
Uudet kohteet, peruskarttaotteet 1:20 000	s. 15-17
Suunnitelmakartat 1: 10000 ja 1:20000	s. 19-20

Luettelo kertomukseen liittyvistä valokuvista

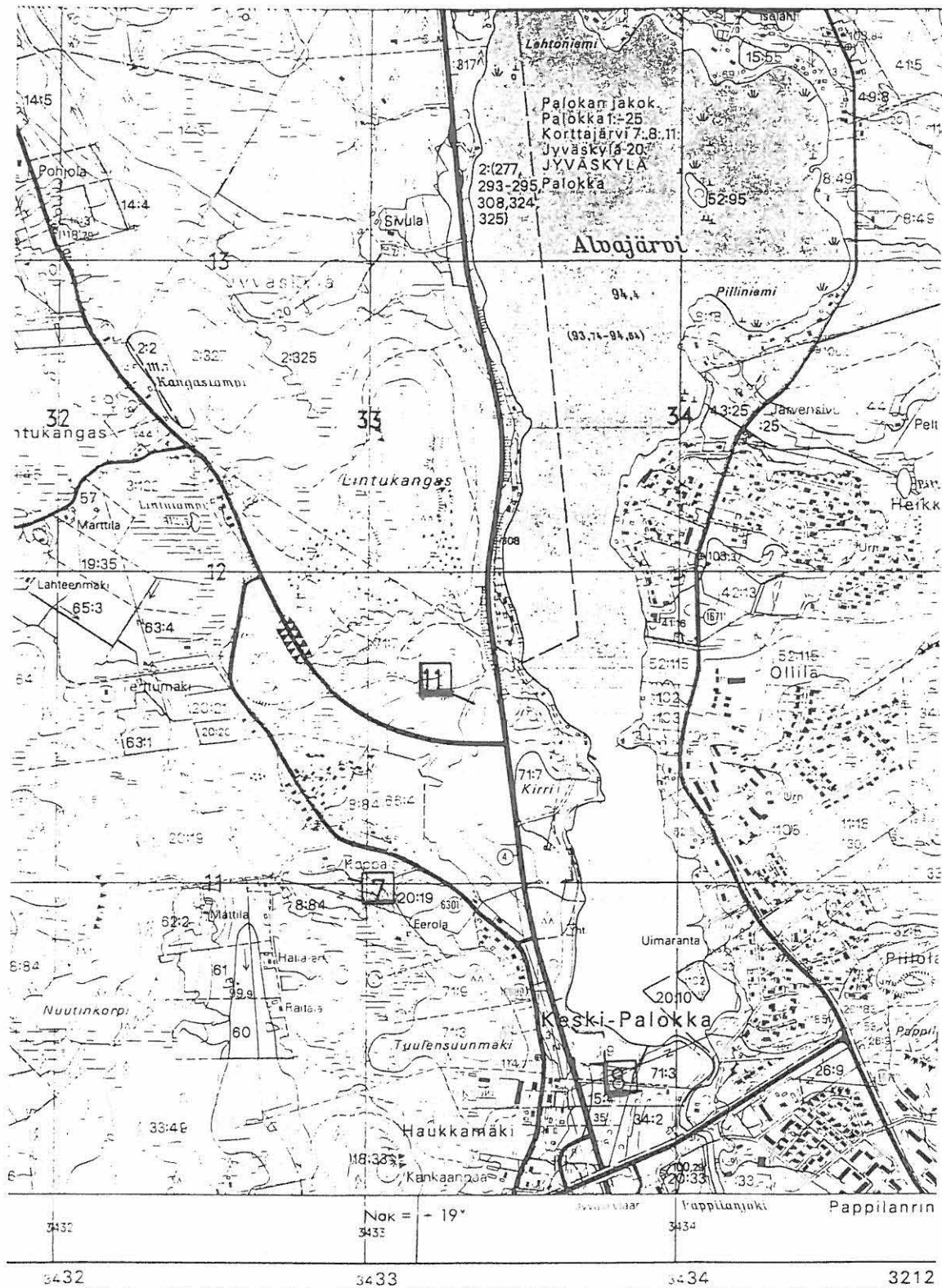
nega nro

87902-903	JMLK 11 Kirrin kivikautinen asuinpaikka, etelästä.
87904-907	JMLK 15 Matinmäen kivikautinen asuinpaikka, pohjoisesta.

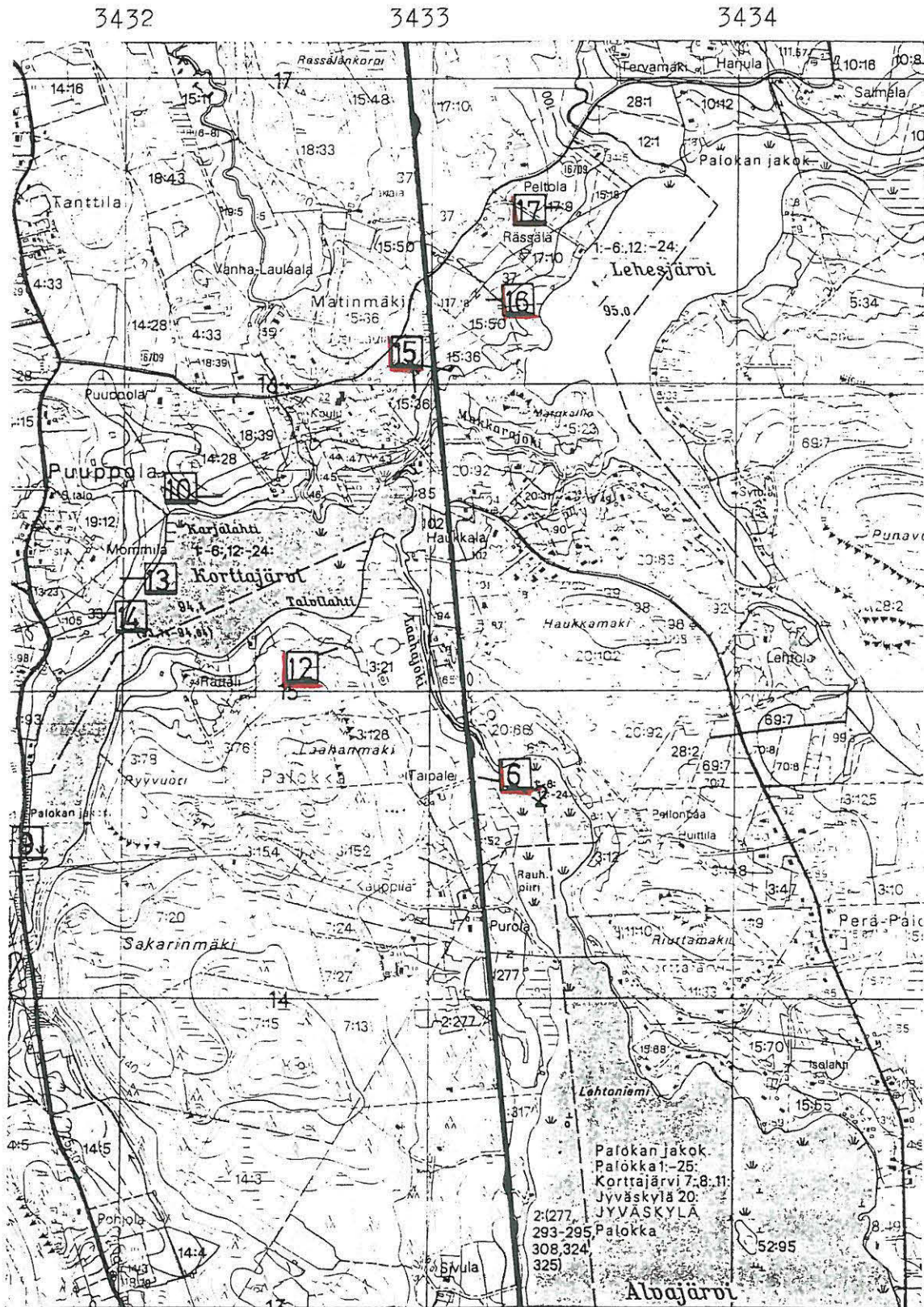
- ote peruskartasta 1:20 000 3212 05



- ote peruskartasta 1:20 000 3212 06



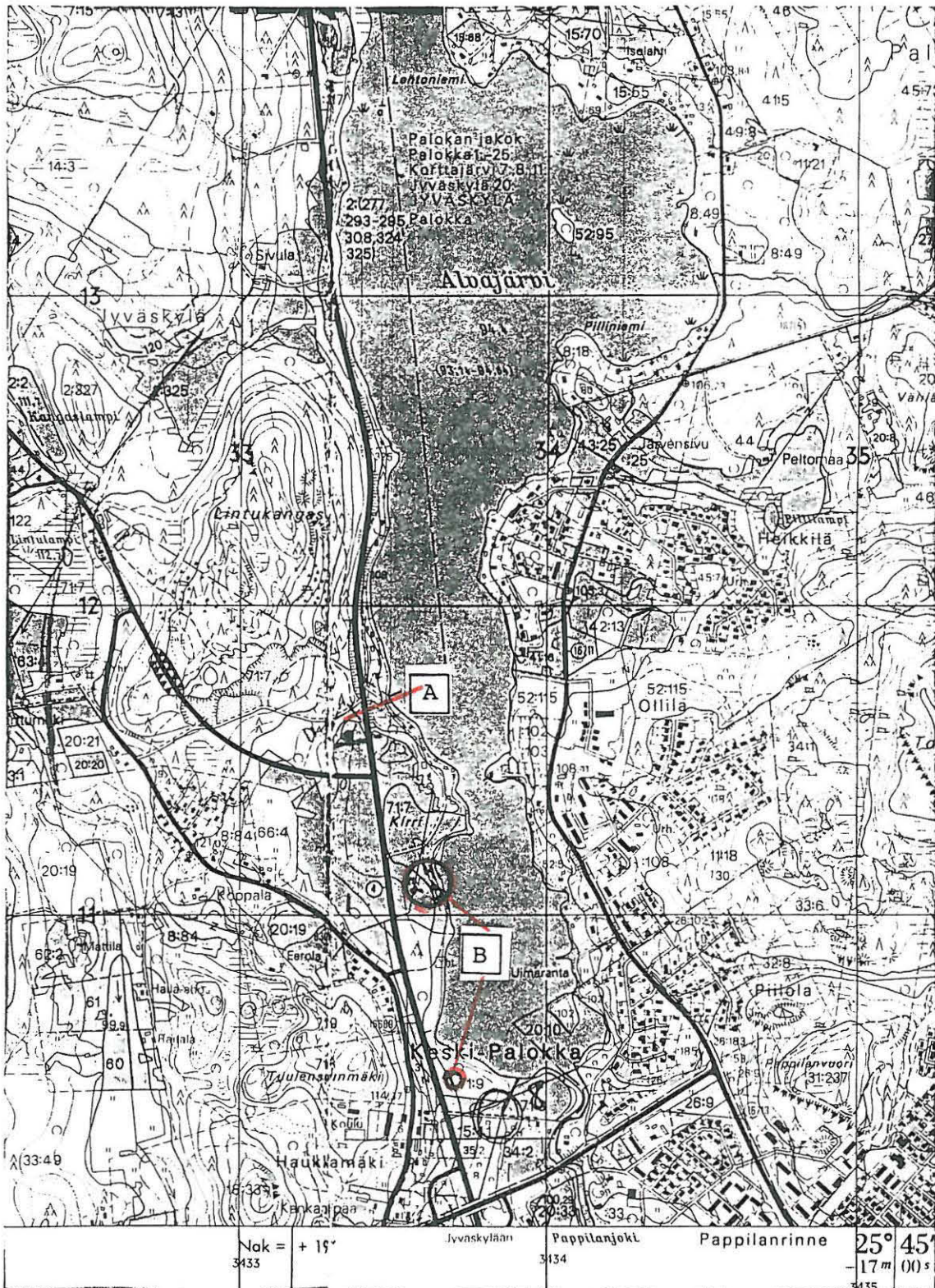
- ote peruskartasta 1:20 000 3212 06



VT4:n linjauksen inventointi välillä
Lohikoski-Vehniä
-ote peruskartasta 1:20 000

J. Lauren 1991

3212 06



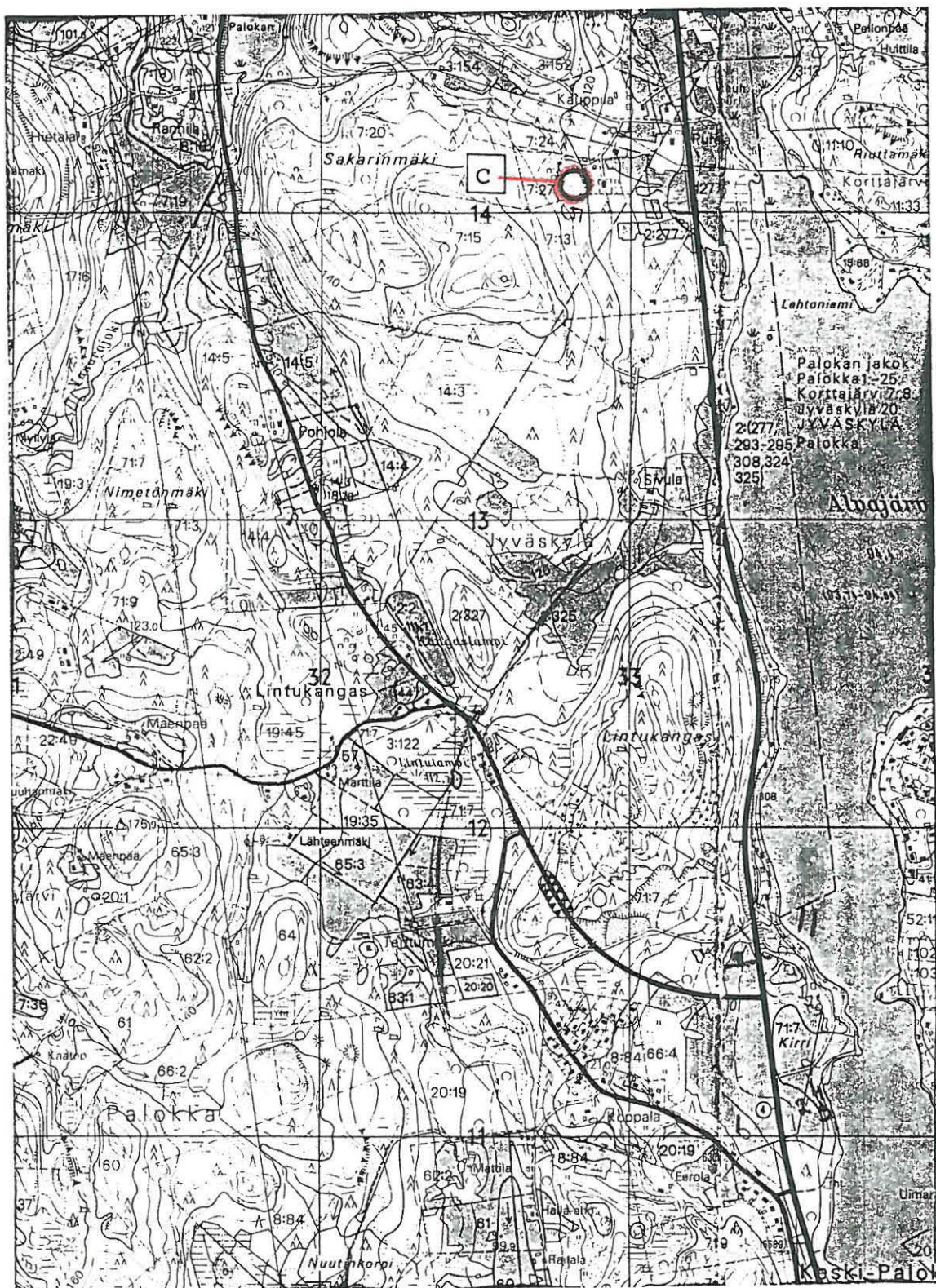
3212 06

15

VT4:n linjauksen inventointi välillä
 Lohikoski-Vehniä
 -ote peruskartasta 1:20 000

J. Lauren 1991

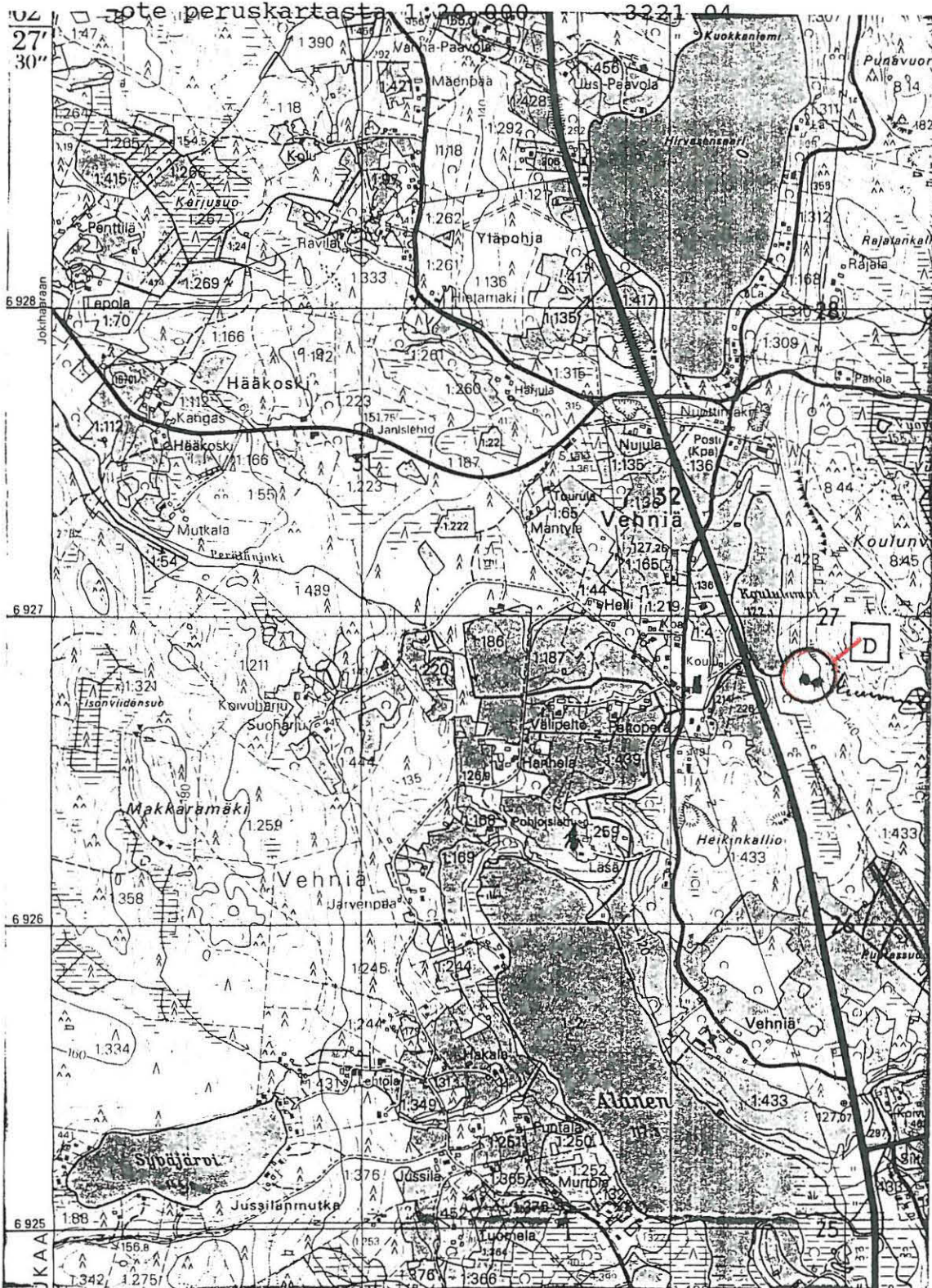
3212 06



3212-06 16

VT4:n linjauksen inventointi välillä
Lohikoski-Vehniä

J. Lauren 1991



3221 04

10

VT 4:n LINJAUKSEN INVENTOINTI VÄLILLÄ
LOHIKOSKI - VEHNIÄ



87902-903 JMLK 11. KIRRI KIVIKAUTINEN
ASUINPAIKKA, ETELÄSTÄ.



87904-907

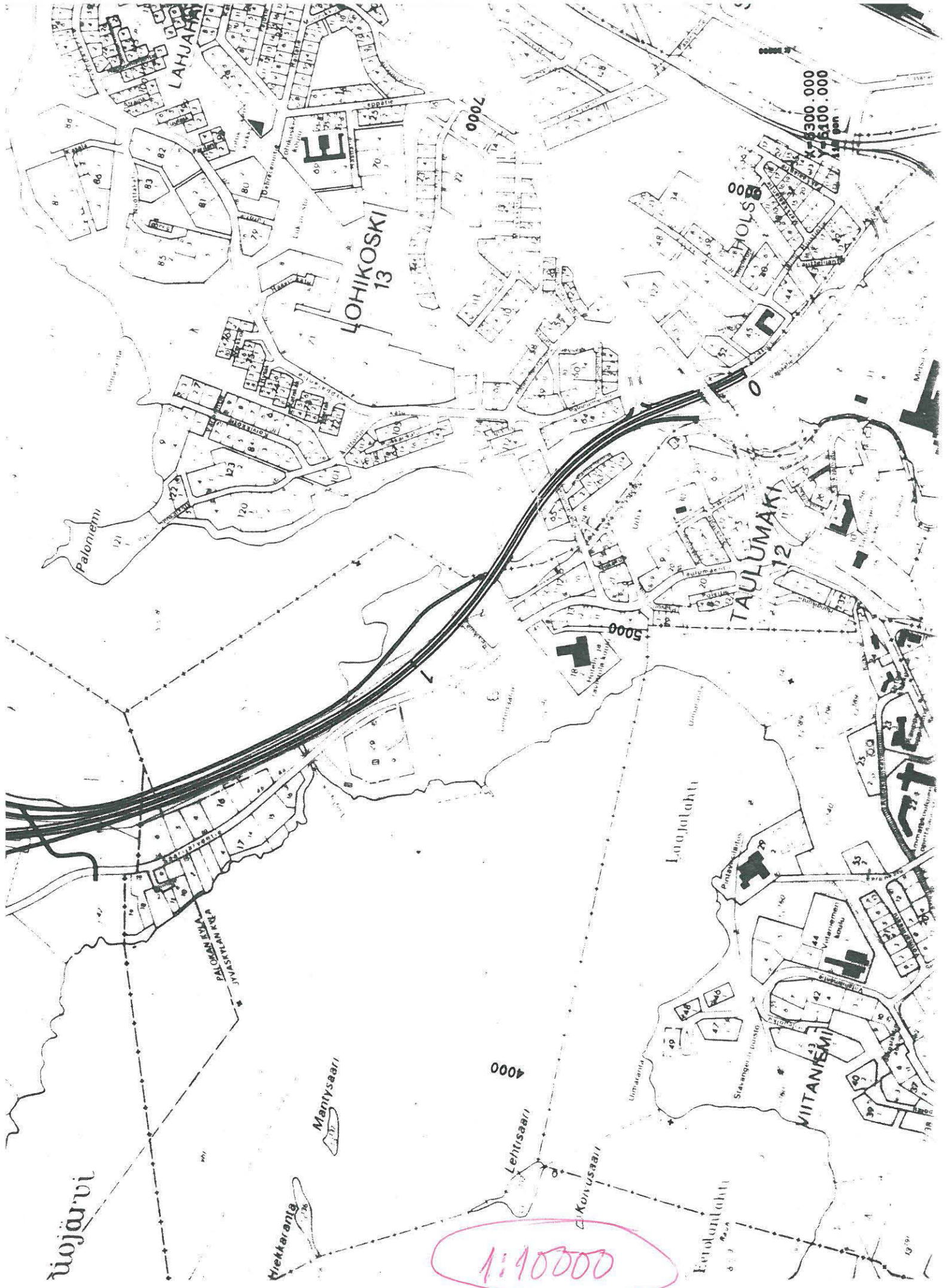
JMLK 13, MATINMÄKI. KIVIKAUTINEN ASUINPAIKKA,
POHJOISESTA.

VT 4 MOOTTORITIELINJAN INV. 1991

J. Laureh

s. 19





Ujojärvi

LAHJAJÄRVI

LOHIKOSKI
13

TAULUMÄKI
12

Mäntysaari

4000

Lehtisaari

Kivisaari

Luojalahti

VIITANIEMI

Erölanlahti

1:40000

1:30000
1:50000