

Sisällysluettelo

	s.
1. Johdanto	2
2. Inventoinnin tausta ja lähtökohdat	2
3. Kohteet	11
3.1. Kalvola Keikkala Tiihalankivi E	13
3.2. Valkeakoski Maatiala Kallioinen	17
3.3. Valkeakoski Maatiala Savinen	19
3.4. Valkeakoski Mulkue/Sillant. Kalliola	23
3.5. Valkeakoski Mulkue Ilmoonkallio	25
3.6. Irtolöydöt tielinjan läheisyydessä	30
4. Yhteenveto	30
Negatiiviuettelo	31
Diapositiiviluettelo	32
Kuvataulut	33

1. JOHDANTO

Museoviraston arkeologian osaston tekemä inventointi liittyy tielaitoksen Hämeen tiepiirin VT 3 -mottoritien Iittala - Toijala osuuden suunnitteluun ja on jatkoa Parola - Iittala tielinjan inventoinnille (raportti S.-L. Seppälä 1991). Tutkittava linjaosuus alkaa Kalvolan Keikkalan kylässä Vehkosuon paikallistien pohjoispuolelta ja päättyy Toijalan Kyän kylässä Kalalahden paikallistien pohjoispuolella. Linjauksen alueella tunnetaan Valkeakosken Maatialan kylästä ryhmä kivistykkeitä (keskilinja 126300 - 126500); Jutikkalan ja Tarttilan kohdalla tielinja kulkee läheltä Saarioispuolen rautakautista muinaisjäännösalueelta, Jutikkalan rautakautisesta kalmistosta vain n. 1 km etelään. Siksi museovirasto katsoi arkeologisen inventoinnin tarpeelliseksi.

Inventoinnin rahoitti tielaitoksen Hämeen tiepiiri VT 3 -mottoritieprojektin suunnitteluvaroista, kustannusarvio oli 25 000 mk. Maastotyöt teki MA Hans-Peter Schulz 9.8.-20.8.1993 välisenä aikana, jolloin koko linjaosuus käytiin läpi. Maastotutkimuksen ulkopuolelle jäivät vain jotkut suot ja soiset metsäalueet, koska niistä ei ole odotettavissa muinaisjäännöksiä (kartta 2a-d, s. 7-10). Paikoitellen työtä häiritsi pelloilla kasvanut vilja.

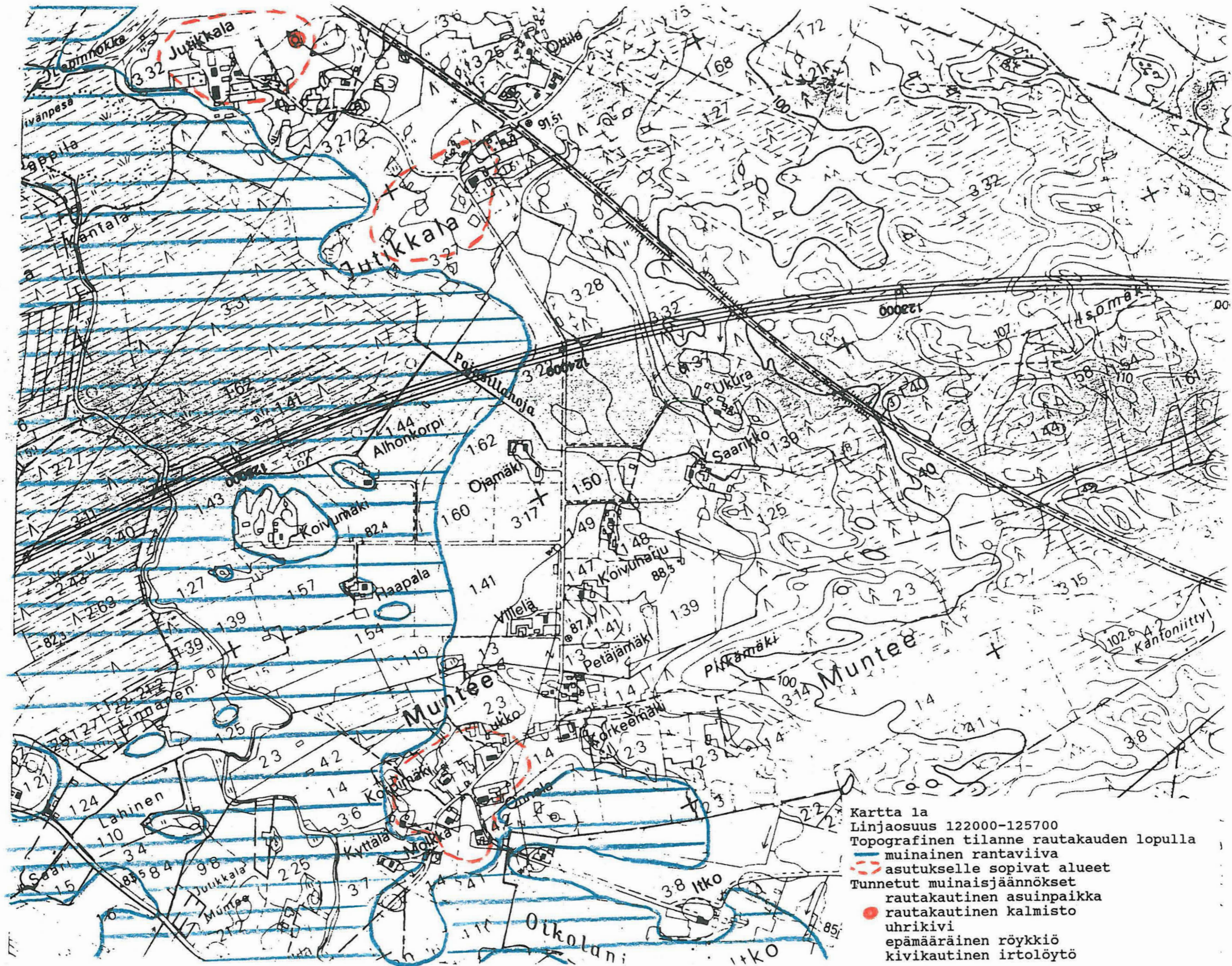
2. INVENTOINNIN TAUSTA JA LÄHTÖKOHDAT

Etelä-Häme ja varsinkin Vanajaveden ympäristö on muinaisasutuksen kannalta hyvin runsaslöytöistä aluetta. Yhtäjaksoinen rautakautinen asutusvyöhyke ulottuu Janakkalasta Kernaalanjärveltä Pirkanmaalle Tampereen pohjoispuolelle. Tielinja Iittala-Toijala väistää Kalvolassa Äimäjärven muinaisjäännökset sekä Sääksmäen Rapolan linnavuoren arvokkaan muinaismuistoalueen. Saarioispuolella ja Toijalan itäpuolella se kuitenkin kulkee lähellä rautakautista asutusta. Kartoille 1a-1c (s. 4-6) on merkitty ennestään tunnetut muinaisjäännökset¹, rantaviiva suunnilleen 1200-luvulla

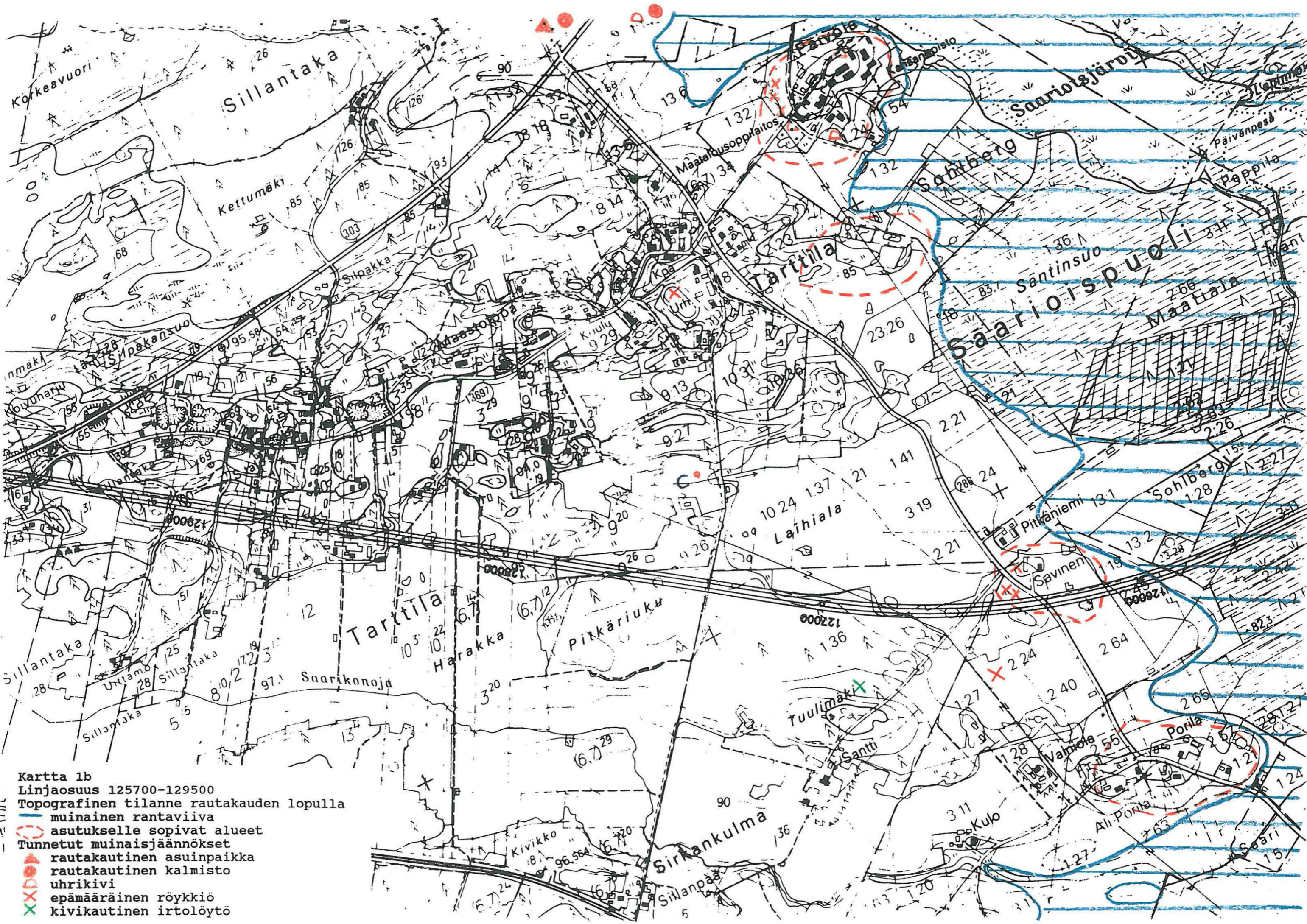
¹ Inventointikertomus Sääksmäki E.Saraso 1945, Kaivaus- ja tarkastuskertomukset Sääksmäki Sillantaka V. Luho 1960, Sääksmäki (Valkeakoski) Uittamo J. Sarkamo 1960, A.-L. Hirviluoto 1961, A. Sarvas 1973; Sääksmäki Hiittiaimäki C.F. Meinander 1960. Sääksmäki (Valkeakoski Tarttila Etu-Saari J. Leppäaho 1947, V. Luho 1950, S. Sarkki 1977; Valkeakoski Kantala A.-L. Hirviluoto 1987; Valkeakoski Jutikkala Muuntajanmäki A.-L. Hirviluoto ja M. Miettinen 1990

(lähde GTK KA43/91/1) ja topografian mukaan otolliset rautakautiset asuinalueet. Eri kaivaustulosten perusteella asuinpaikat sijaitsivat yleensä loivien mäkien rinteillä. Mäen laki on tavallisesti moreenia (siellä kalmisto), talot ja niitä ympäröivät pellot ovat hiesumaassa. Etäisyys rantaan on 100-300 m.

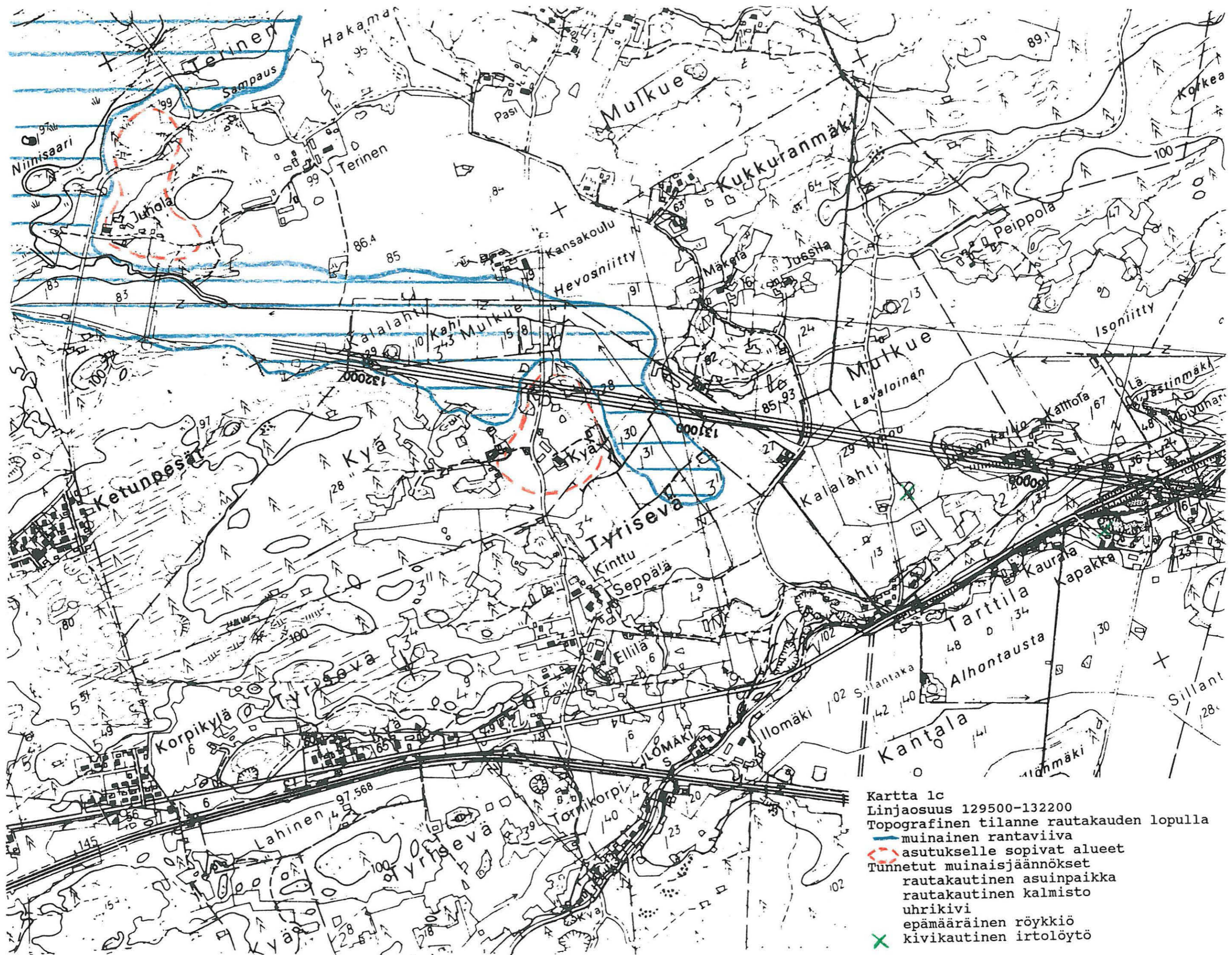
Inventoinnin lähtökohtina olivat 1200-luvun rantaviivan lähellä sijaitsevat hiesualueet: tieosuus 124000 - 126500, jolla linjaus ylittää Tarttilan eteläpuolella entisen järven lahden. Tieosuus 129700 - 131700 sijaitsee entisen lahden pohjukassa. Myös mainittujen osuuksien välinen alue Tarttilan kaakkoispuolella oli tarkastettava, koska sieltä on saatu kivikautisia irtolöytöjä. Eteläinen linjaosuus Iittalasta Jutikkalaan ei ole esihistorillisen asutuksen kannalta merkittävä, mutta siellä on vanhoja kaskimaita, ja siksi sekin tarkastettiin.



Kartta 1a
 Linjaosuus 122000-125700
 Topografinen tilanne rautakauden lopulla
 — muinainen rantaviiva
 - - - - - asutukselle sopivat alueet
 Tunnetut muinaisjäännökset
 rautakautinen asuinpaikka
 ● rautakautinen kalmisto
 ● uhrikivi
 epämääräinen röykkiö
 kivikautinen irtolöytö



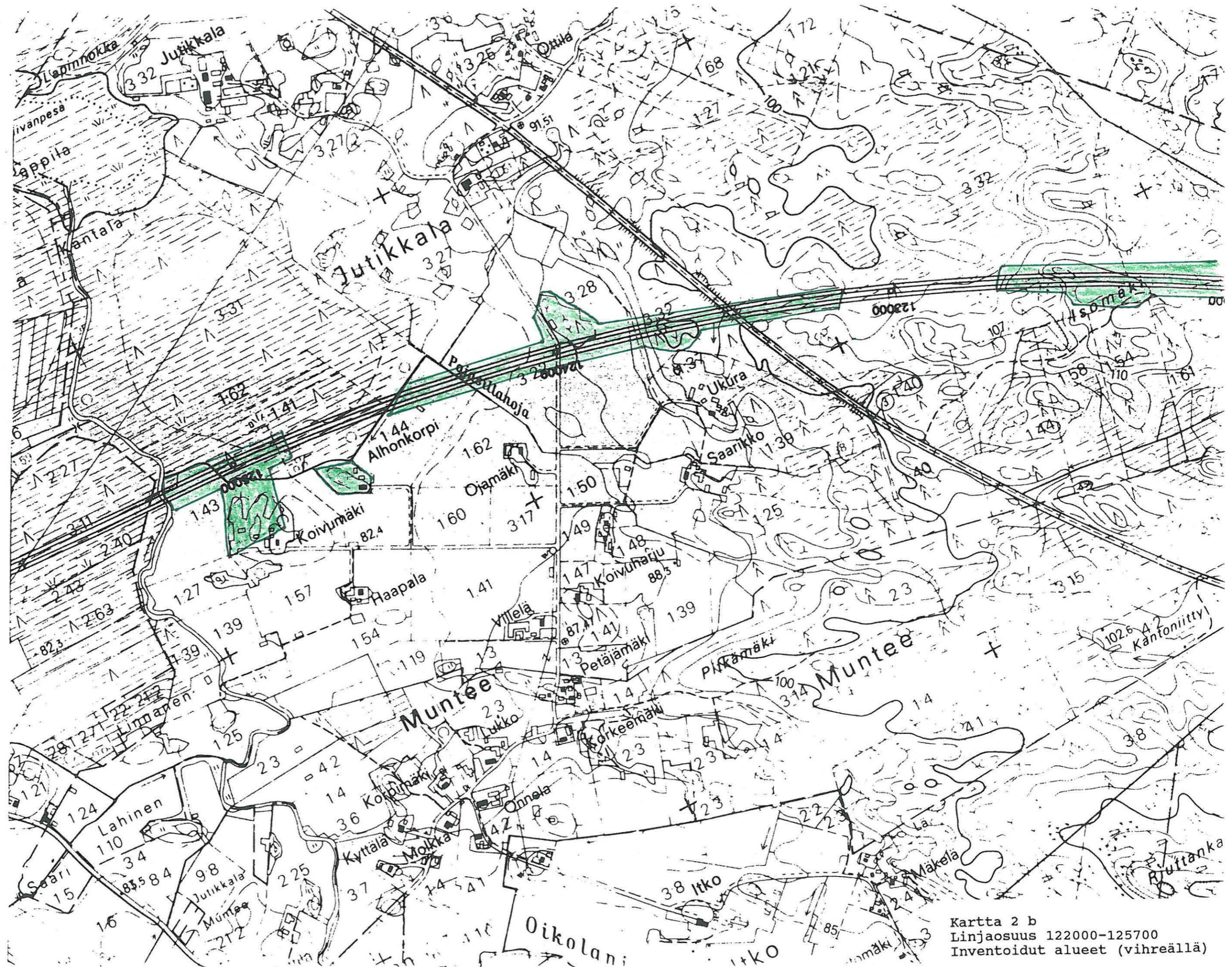
Kartta 1b
 Linjaosuus 125700-129500
 Topografinen tilanne rautakauden lopulla
 — muinainen rantaviiva
 (red dashed line) asutukselle sopivat alueet
 (red dashed line) tunnetut muinaisjäännökset
 (red circle with cross) rautakautinen asuinpaikka
 (red circle with cross) rautakautinen kalmisto
 (red circle with cross) uhrikivi
 (red X) epämääräinen röykkiö
 (green X) kivikautinen irtolöytö



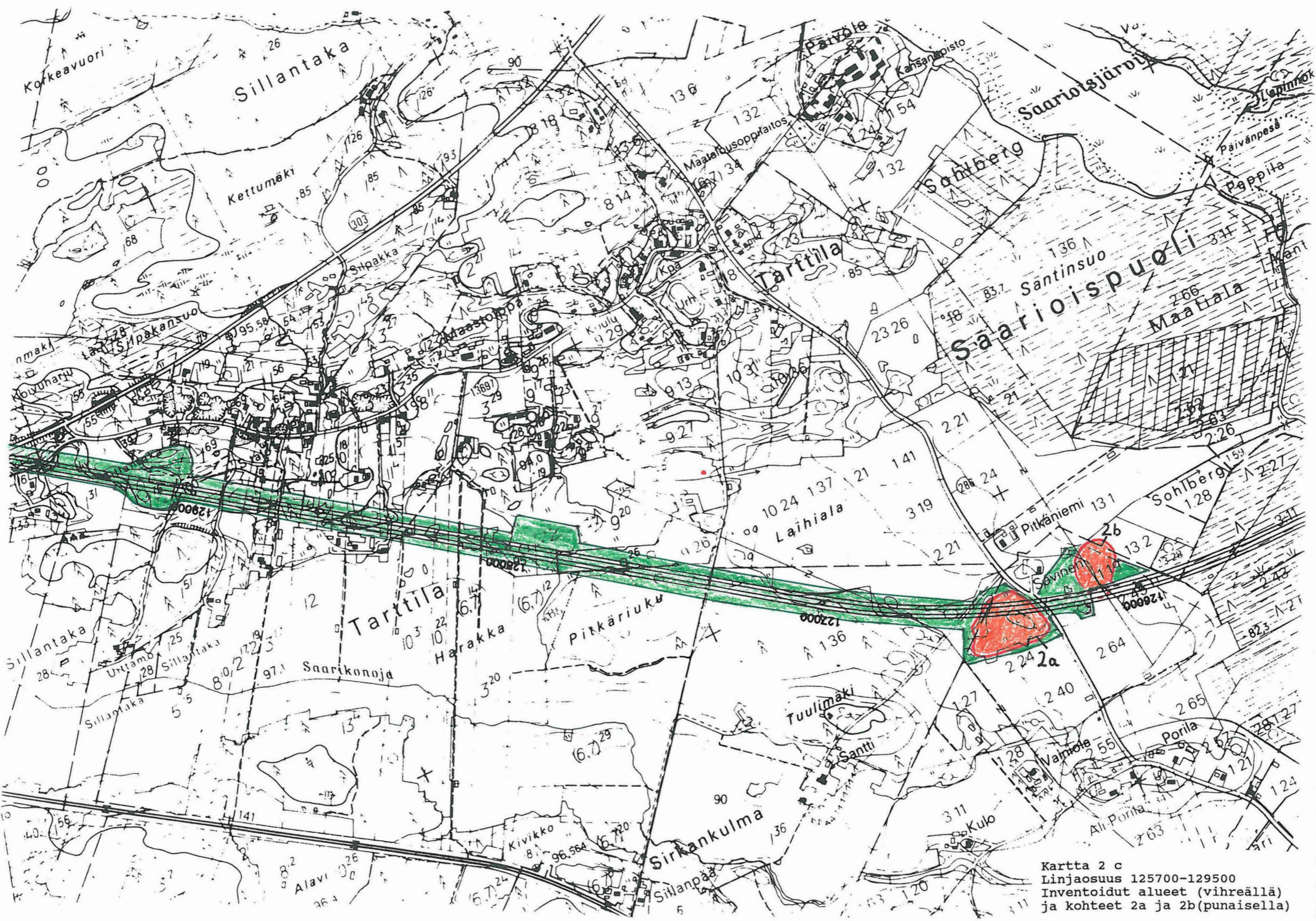


Kartta 2 a
Linjaosuus 118000-122000
Inventoidut alueet (vihreällä)
ja kohde 1 (punaisella)

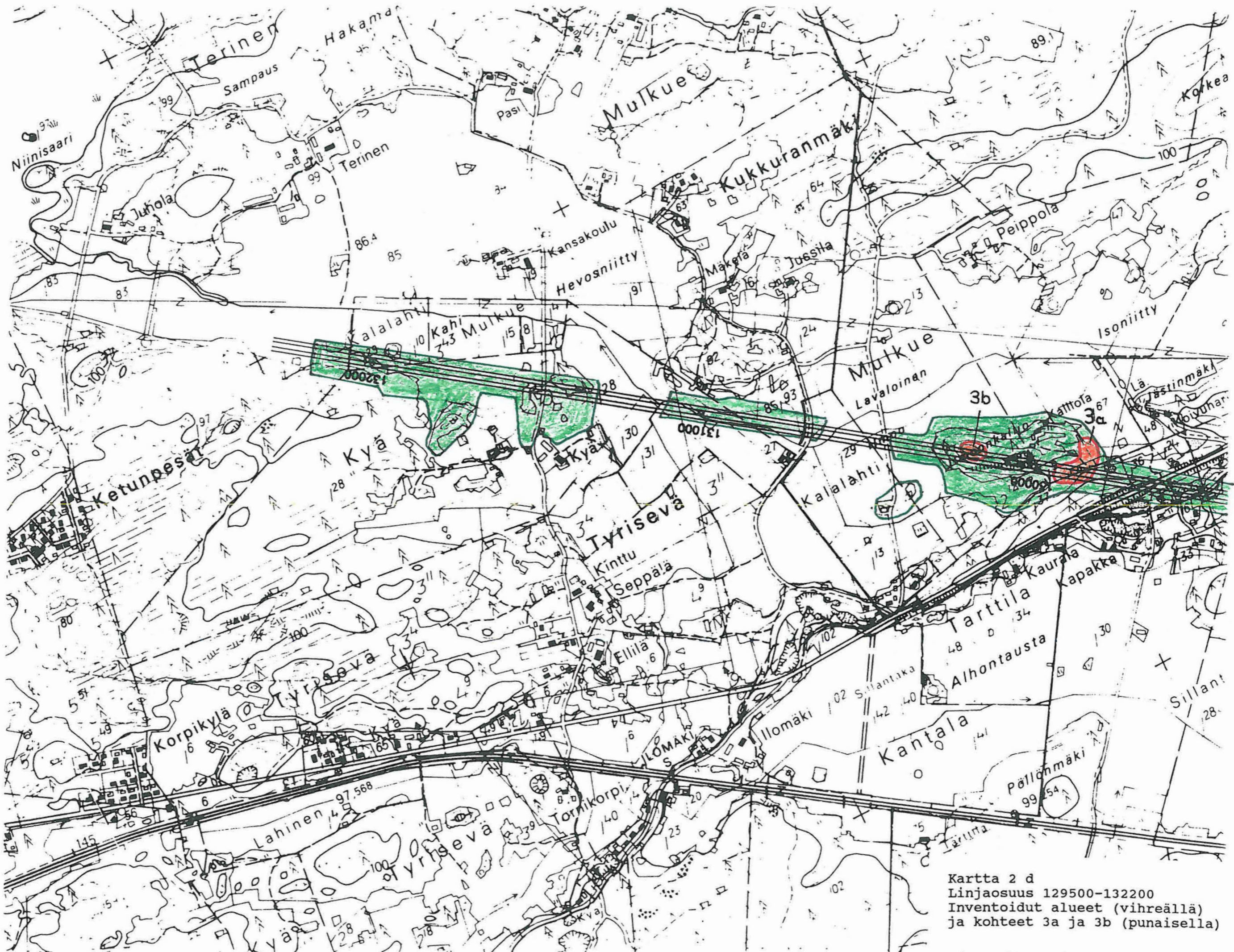
Merkit
Hankkeet
Pii-
Pym
Piti



Kartta 2 b
Linjaosuus 122000-125700
Inventoidut alueet (vihreällä)



Kartta 2 c
 Linjaosuus 125700-129500
 Inventoidut alueet (vihreällä)
 ja kohteet 2a ja 2b(punaisella)



Kartta 2 d
Linjaosuus 129500-132200
Inventoidut alueet (vihreällä)
ja kohteet 3a ja 3b (punaisella)

3. KOHTEET

Muinaisjäännösten rauhoitusluokitus on seuraava:

I Valtakunnallinen muistomerkki. Erityisen arvokas muinaisjäännös, jonka säilyttäminen on turvattava kaikissa olosuhteissa.

II Muinaisjäännös, jonka merkitystä ei voi selvittää ilman tarkempia tutkimuksia. Tutkimustulosten perusteella se siirretään joko luokkaan I tai III.

III Muinaisjäännös, jota kokonaan hävinneenä tai tutkittuna ei katsota tarpeelliseksi pitää rauhoitettuna.

Inventoinissa todettiin yhteensä 5 muinaisjäännöstä, jotka sijaitsevat suunnitellulla tielinjalla tai sen välittömässä läheisyydessä. Jos löytöpaikat sijaitsevat niin lähekkäin, että ne todennäköisesti kuuluvat samaan muinaisjäännösalueeseen, on annettu sama kohdenumero (2a ja 2b, 3a ja 3b). Lisäksi mukaan on otettu kolme irtolöytöpaikkaa, jotka sijaitsevat lähellä tielinjaa.

Kohteet numerojärjestyksessä:

1. Kalvola Keikkala Tiihalankivi E - kiviröykkiöryhmä lähellä Tiihalan rajakiveä (ns. kuninkaankivi), kaskiraunioita; tiealueen ulkopuolella, luokka II

2a. Valkeakoski Maatiala Kallioinen - kiviröykkiöryhmä ja 2 kiviäitä, todennäköisesti kaskialue; kiven- ja maansekaisia röykkiöitä; väh. 4 röykkiötä tiealueella, luokka II

2b. Valkeakoski Maatiala Savinen - rautakautinen/hist. ajan asuinpaikka tiealueen tuntumassa, luokka II/III

3a. Valkeakoski Sillantaka/Mulkue Kalliola - sepän pajan paikka ja asuinpaikka, hist. aika?, tiealueella, luokka II/III

3b. Valkeakoski Mulkue Ilmoonkallio - kiviäitoja mäellä, hist. aika, tiealueella, (luokka II)

Kohteiden numerointi viittaa vain tähän kertomukseen. Kohteet ja-
kautuvat lehdille PK 2132 01 KALVOLA, PK 2132 02 SÄÄKSMÄKI ja PK
2114 11 TOIJALA

3.1. Kohde 1

KALVOLA KEIKKALA TIIHALANKIVI E

Peruskartta 2132 01 KALVOLA (1986)

x = 6 779 88-92

y = 2 506 15-20

z = 110-113

Kunta: Kalvola 210

Kylä: Keikkala 408

Tila: RN:o 1:80 Franssila; kiinteistötunnus: 210-408-0001-0080

Maanomistaja 1993: Kalvolan kunta, 14500 Iittala

Muinaisjäännös: Kiviröykkiöryhmä (Kaskirauniot)

Ajoitus: Hist. aika

Löydöt: -

Valokuvat: -

Diapositiivit: -

Kartat: 2a, 3

Paikan sijainti ja kuvaus: Röykkiöalue sijaitsee Kalvolan kirkosta 3,6 km pohjoiseen ja nykyisestä 3-tiestä 1 km koilliseen pienen mäen etelärinteen alaosan noin 80 x 30 m suuruisella tasanteella. Paikalla kasvaa vanhoja kuusia, aluskasvillisuus on pääasiassa heiniä ja kuolleenkouria. Kasvillisuuden vuoksi alue erottuu selvästi ympäristöstään.

Inventointi 1993: Y.m. tasanteelta löytyi yht. 14 röykkiötä kahdessa ryhmässä, joilla on n. 50 m etäisyyttä toisistaan. Sää vaikeutti kartoitusta, todennäköisesti röykkiöitä tulee löytymään lisää.

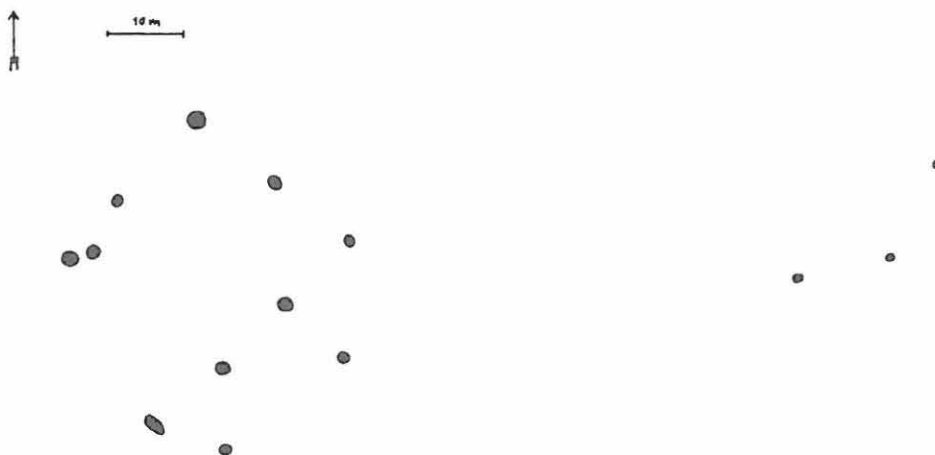
Läntinen ryhmä (11 kpl) reunustaa 35 x 25 m kokoista suorakulmaista aluetta. Tällaisen rakenteen perusteella voidaan melko varmasti sanoa, että kyseessä on kaskipelto. Röykkiöt ovat pyöreitä ja läpimitaltaan 2,5 - 4 m, niiden korkeus vaihtelee 30 - 70 cm ja ne rakennettu keskikoisista kivistä. Yksi röykkiö on muodoltaan pit-

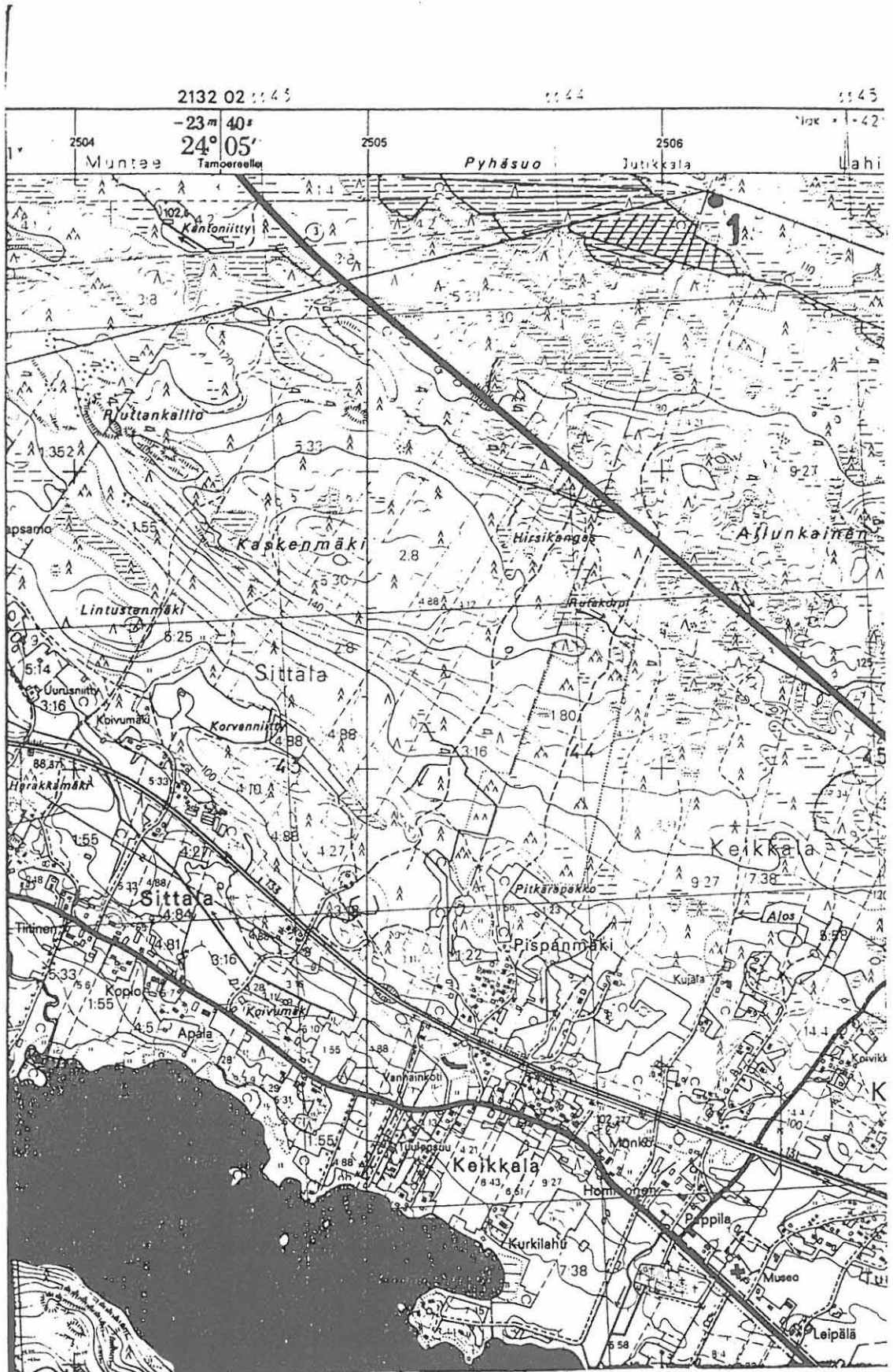
kulainen. Kaikkia röykkiöitä peittää sammal. Toiseen ryhmään (n. 50 m itään) kuuluu vain 3 röykkiötä, jotka ovat selvästi pienempiä (läpimitta n. 1,5 - 2 m), mutta muuten samanlaisia kuin e.m. röykkiöt. Ns. Kuninkaankivi (Tiihalan rajakivi) on läntisimmästä röykkiöstä n. 20-30 m pohjoiseen.

Rankkasateiden vuoksi valokuvia ei voinut ottaa, ja mittauskin oli hankalaa. Siksi on kartalla 3 (s.16) otettava huomioon ± 10 m:n virhemahdollisuus.

Suojelu: Muinaisjäännösalue sijaitsee suunn. tien keskilinjasta (paalut 120660-120720) ainakin 40 m pohjoiseen ja väh. 20 m tiealueen ulkopuolella. Jatkotoimenpiteet eivät ole tarpeellisia, jos tielinjaus säilyy muuttumattomana.

KALVOLA KEIKKALA TIIHALANKIVI E
Kaskiraunioryhmä karttaluonnos 1:1000





Peruskarttaote 1:20000 2132 01 KALVOLA (1986)
 Kohde 1

Kartta 3

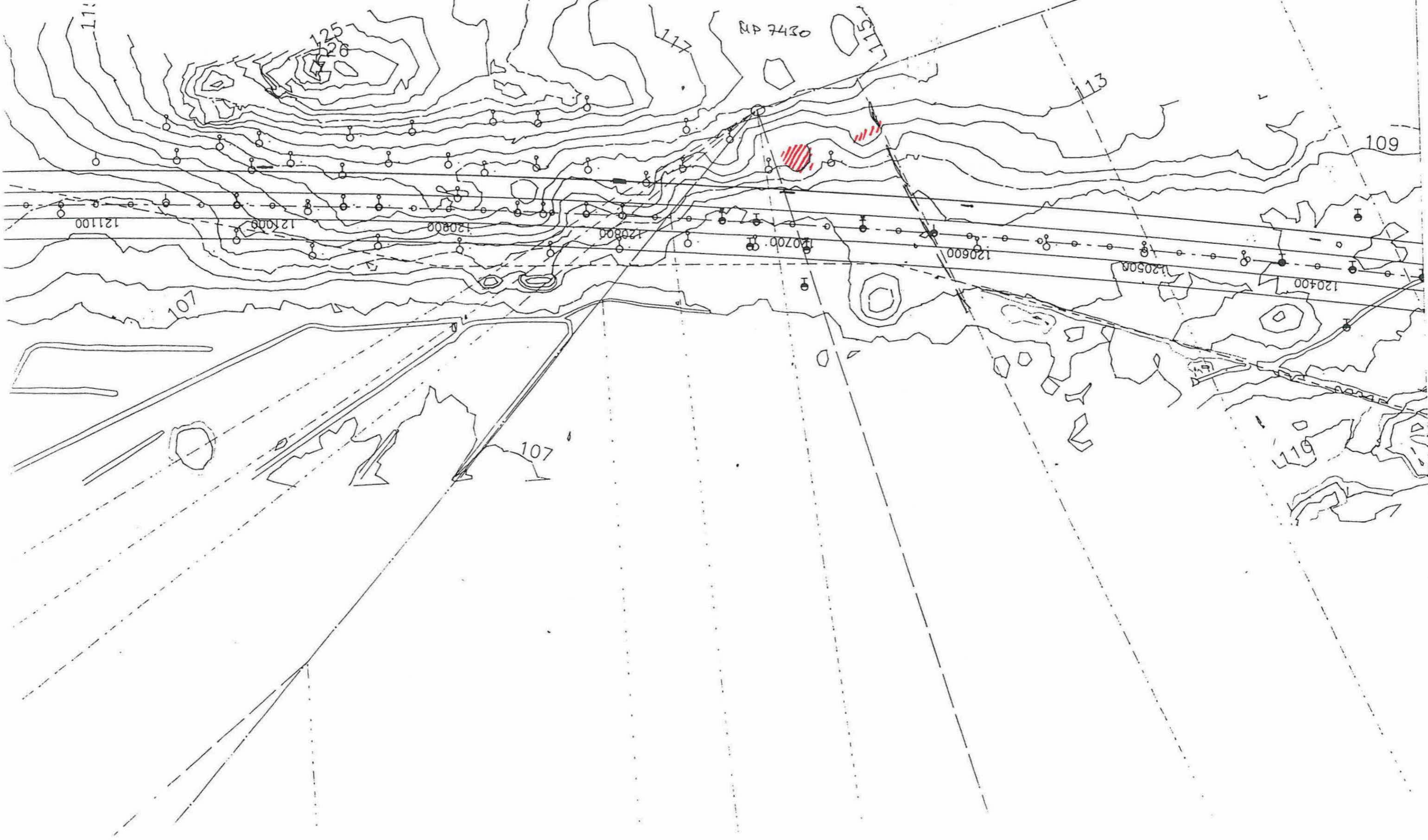
KALVOLA KEIKKALA TIIHALAN RAJAKIVI E

Kaskiraunioalue

Mk 1:2000

Pohja X-road kartta 1:2000

Tekla Oy



3.2. Kohde 2a

VALKEAKOSKI MAATIALA KALLIOINEN

Peruskartta 2132 02 SÄÄKSMÄKI (1986)

x = 6 781 54-76

y = 2 500 70-96

z = 88 - 89

Kunta: Valkeakoski 908

Kylä: Maatiala 437

Tila: RN:o 2:24 Kallioinen; kiinteistötunnus 908-437-0002-0024

Maanomistaja 1993: Fredrikson, Pekka Juhani

Maatiala, 37770 Tarttila

Muinaisjäännös: Röykkiöryhmä ja kiviaitoja

Ajoitus: kiven- ja maansekaiset röykkiöt epävarma,
kiviröykkiöt ja -aidat hist. aika

Löydöt: -

Lähilöytöjä: Hävinnäitä kiviröykkiöitä kohteesta n. 50 m
koilliseen ja n. 200 m etelään (E. Sarasmon inven-
tointikertomus Sääksmäki 1945)

Valokuvat: 1 - 4, neg.nrot. 93963-93966

Diapositiivit: 27775-27778

Kartat: 2c, 4

Paikan sijainti ja kuvaus: Kohde sijaitsee Sääksmäen kirkosta 6,8 km lounaaseen ja Tarttilan kylästä n. 1,6 km etelään aivan paikallistien 286 länsipuolella Savisen taloa vastapäätä. Paikka on melko tasaista moreenialuetta, jolla on kallioesiintymiä. Suurin osa röykkiöistä on aidatulla laitumella. Aluskasvillisuus on lyhyttä, puuston muodostavat yksittäiset isot koivut ja katajaryhmät. Katajat kasvavat etupäässä röykkiöiden päällä. Laitumen pohjoispuolella kasvaa tiheää sekametsää, muuten paikkaa ympäröivät aukeat pelot.

Inventointi 1993: E. Sarasmo mainitsee inventointikertomuksessaan

Sääksmäki 1945 3 - 4 isoa kivikumpareita maantien itäpuolella nykyisen Savisen talon kohdalla sekä pari epämääräistä rökkiötä tien länsipuolella nyk. Kallioisen laiturilla; sekä siitä 200 m lounaaseen 2 isoa kivikumpareita. Näistä isoista rökkiöistä ei ollut enää mitään jäljellä. Savisen tilalla on kaksi peltosaarekettä, joihin on rakennettu latoja ja ajettu iso joukko peltokiviä. Todennäköisesti näillä peltosaarekkeilla olivat Sarasmon havaitsemat rökkiöt. Ne "epämääräiset rökkiöt" tien länsipuolella sen sijaan ovat säilyneet. Niitä on kuitenkin enemmän kuin pari, inventoinnissa löytyi 19 kpl, ja niitä saattaa löytyä vielä lisääkin. Suurin osa rökkiöistä on pieniä, läpimittaltaan n. 2 m ja korkeudeltaan 30 - 50 cm. Rökkiöt 3 ja 6 (ks. kartta 4) ovat kiven ja maansekaisissa, no. 3 on matala ja pitkulainen. Se on rakennettu kallion päälle. Keskellä aluetta kulkee kaksi samansuuntaista (SE-NW) matalaa kiviaitaa. Kiviaidat viittavat vanhaan kaskimaahan. Kivirökkiöt ovat todennäköisesti kaskiraunioita. Kiven ja maan sekaisissa rökkiöissä on selvästi erilainen rakenne. Sitä mahdollisuutta, että ne olisivat hautoja, ei voi poissulkea.

Koska kenttätöiden aikaan paikalla oli lehmiä ja 2 sonnia, koekuo-pitus ja tarkka kartoitus ei ollut mahdollista. Rökkiöt ja kiviaidat on merkitty vain silmämääräisesti kartalle 4 (s. 22). Alueen keskellä olevien rakenteiden sijainnissa saattaa olla näin jopa muutaman kymmenen metrin virhe.

Suojelu: Moottoritielinja kulkee alueen yli. Siksi on suoritettava ainakin tarkka kartoitus, joka kattaa koko rökkiöalueen. Alustavan kartoituksen perusteella sijaitsee 4 rökkiötä (n:ot 3 - 6) tiealueella tai sen välittömässä läheisyydessä. Ne tulisi tutkia.

3.3. Kohde 2b

VALKEAKOSKI MAATIALA SAVINEN

Peruskartta 2132 02 SÄÄKSMÄKI (1986)

x = 6 781 58-75

y = 2 501 06-20

z = 83 - 86

Kunta: Valkeakoski 908

Kylä: Maatiala 437

Tila: RN:o 1:19 Savinen; kiinteistötunnus 908-437-0001-0019

RN:o 2:45 Einola; kiinteistötunnus 908-437-0002-0045

Maanomistaja 1993: Lehtonen, Armas Kalervo

Jutikkala, 37770 Tarttila

Muinaisjäännös: Asuinpaikka ?

Ajoitus: Rautakausi ja hist. aika?

Löydöt: KM 28073 1-x

Lähilöytöjä: ks. kohde 2a

Valokuvat: 5 - 6, neg.nrot. 93967-93968

Diapositiivit: 27779-27780

Kartat: 2c, 4

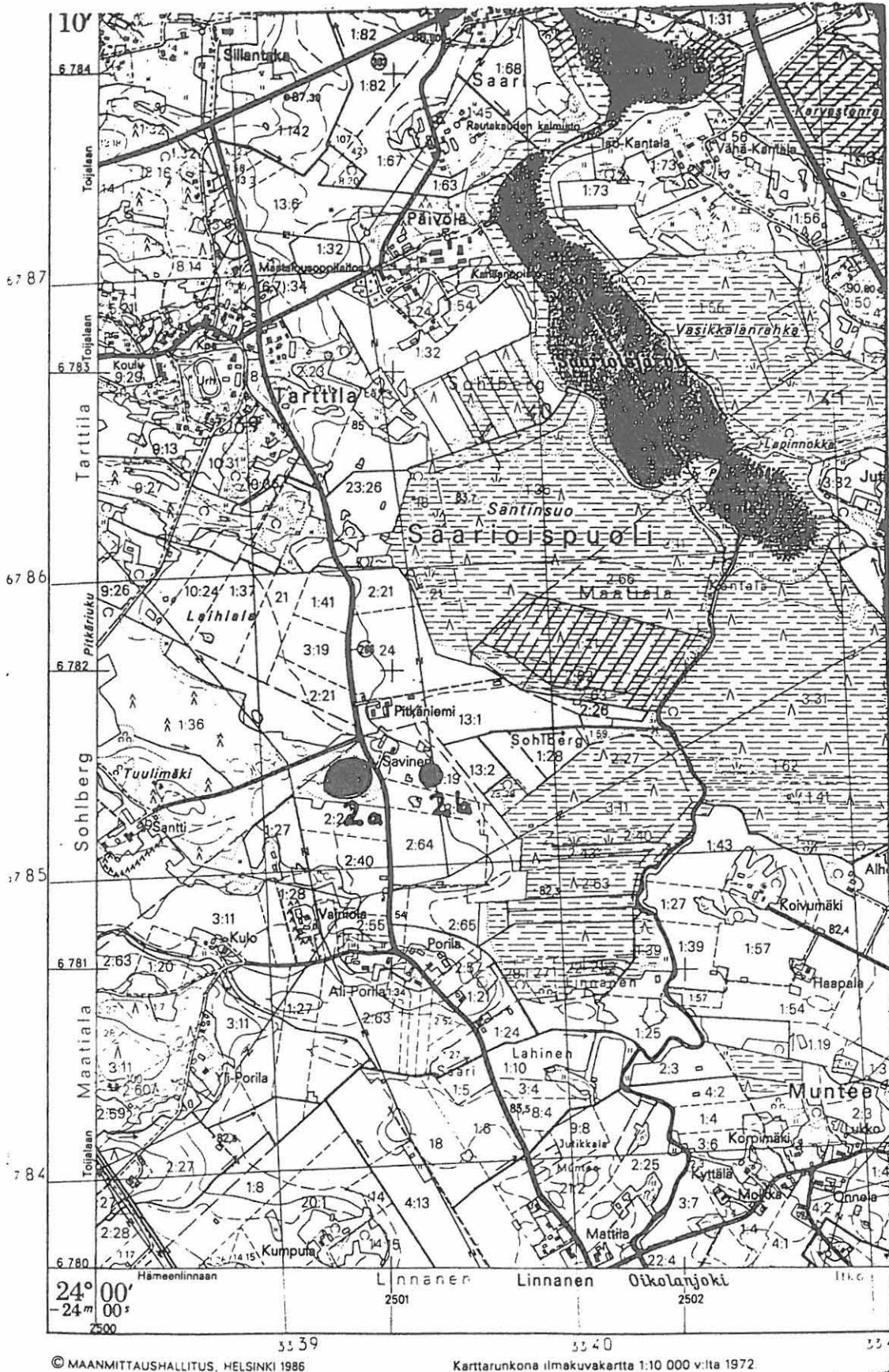
Paikan sijainti ja kuvaus: Alue sijaitsee Sääksmäen kirkosta 6,7 km lounaseen ja Tarttilan kylästä n. 1,6 km etelään paikallistien 286 itäpuolella n. 200 m itään kohteesta 2a ja Savisen talosta 100 kaakkoon. Maasto on loivasti itään viettävää peltoa. Maaperä on hiesua, yläosassa on savea. Aivan alueen länsireunassa on 2 moreenisaareketta.

Inventointi 1993: Suurin osa alueesta oli kesannolla, eteläosa ulottui kaurapeltoon. Peltotieltä poimittiin pintalöytöjä, kasantopeltoon tehtiin 6 koekuoppaa lapiolla, kaurapelto jäi tutkimatta. Inventoinnissa havaittiin 2 löytöaluetta. Suurempi niistä on melkein SN-suuntainen 80 m pitkä ja n. 40 m leveä. Maanpinnalta löytyi 3:sta keskittymästä palaneita kiviä, vähän palanutta savea, luuta, 2 tuluskvartsia ja pieni pala rautakautista keramiikkaa. Pienempi löytöalue sijaitsee pienellä kumpareella n. 40 m itäkoil-

liseen. Kumpareen läpimitta on n. 20 m, ja se kohoa n. 0,5 - 1 m ympäristöstään. Suurin osa siitä on viljapeltoa, länsireuna oli kesantoaluetta. Paikalla havaittiin runsaasti palaneita kiviä ja hiiltä, muutama rautaesineen katkelma ja palanutta savea. Pintalöydöt indikoivat rautakautista - keskiaikaista asuinpaikkaa vaikka löytömäärä olikin suuhtellisen vähäinen. Myös seulanäytteissä oli vähän löytömateriaalia. Joko asuinpaikka on jo kokonaan tuhoutunut, tai se sijaitsee ylempänä ja lähempänä Savisen taloa. Löytöaluetta ei voitu huonojen olosuhteiden vuoksi määritellä kovin tarkkaan. Peltoalue siitä länteen ladon ja Savisen talon välissä jäi kokonaan tutkimatta

Suojelu:

Nyt havaittu löytökohta jää tiealueen ulkopuolelle, mutta löytöpaikan tarkka laajuus jäi selvittämättä. Viljelyksen vuoksi tiealueella olevia peltoja ei voitu tutkia. Löytöalueen laajuuden voisi selvittää esim. pintapoiminalla sopivana ajankohtana (huuhti, -toukokuussa tai syys-,lokakuussa).



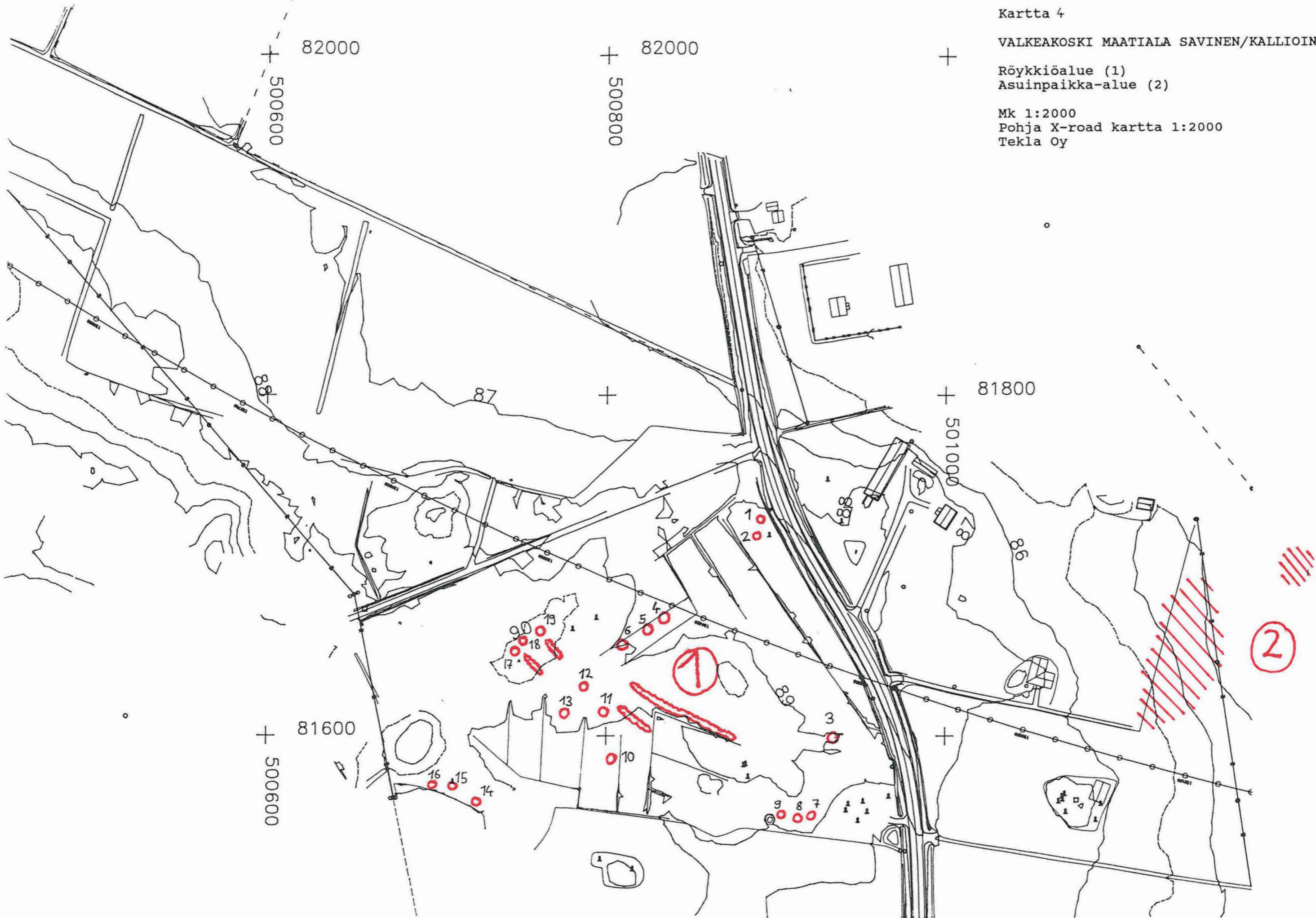
Peruskarttaote 1:20000 2132 02 SÄÄKSMÄKI (1986)
 Kohteet 2a ja 2b

Kartta 4

VALKEAKOSKI MAATIALA SAVINEN/KALLIOINEN

Röykkiöalue (1)
Asuinpaikka-alue (2)

Mk 1:2000
Pohja X-road kartta 1:2000
Tekla Oy



3.4. Kohde 3a

VALKEAKOSKI MULKUE/SILLANTAKA KALLIOLA

Peruskartta 2114 11 TOIJALA (1992)

x = 6 783 64-70

y = 2 497 98- 498 08

z 90-92

Kunta: Valkeakoski 908

Kylä: Mulkue 438/Sillantaka 453

Tila: RN:o 1:9 Kalliola; kiinteistötunnus 908-453-0001-0009

Maanomistaja 1993: Aaltonen Aino KP

Aaltonen Pauli, Kaariskuja 188, 37800 Toijala

RN:o 2:17 Ylä-Tuusala 2; tunnus 908-438-0002-0017

Maanomistaja 1993: Ikkala Timo Herman, Ikkala Anneli

Kaarina, Kurisjärventie 327, 37800 Toijala

Muinaisjäännös: Sepän paja, asuinpaikka; luokka II/III

Ajoitus: epävarma, todennäköisesti hist. aika

Löydöt: KM 28074

Valokuvat: 7-8, 13, neg.nrot. 93976-77, panoraama 93978-83

Diapositiivit: 27787-89

Kartat: 2d, 5

Paikan sijainti ja kuvaus: Kohde sijaitsee Sääksmäen kirkosta 7,1 km länsilounaaseen, Uittamo - Toijala tieltä (303) n. 150 m pohjoiseen lähellä Valkeakosken ja Toijalan rajaa. Löytöalue on melko tasaista peltoa harjun ja Ilmoonkallion välissä. Maaperä on savea, Ilmoonkallion juurella on runsaasti moreenikiviä.

Inventointi 1993: Paikalla havaittiin 2 löytöaluetta (kartta 5, 1 ja 2; s. 29). Alue 1 on n. 60 x 20 m suuruinen, aivan kallion ja harjun välissä, Kalliolan taloon johtavan tien länsipuolella. Pelto oli kenttätöyön aikana kynnetty, ja havaintomahdollisuudet olivat hyvät. Pellon pinnalla näkyi palaneita kiviä ja runsaasti rautakuonaa, josta otettiin vain osa talteen (n. 550 g), lisäksi löytyi palanutta savea, tuluskvartsi sekä joukko rautaesineitä, mm.

hevosenkengännauloja, mahdollinen tulusrauta ja napakaira sekä leikattuja rautalevyjä. Rautakuona ja rautaesineet keskittyvät n. 20 x 20 m alueelle (merkitty kartalle 5). Kiinteitä rakenteita ei havaittu. Koekuopissa oli n. 20-25 cm vahva tumma peltokerros ja sen alla puhdasta harmaata savea. Kyseessä on todennäköisesti sepän paja, joka on viljelyksen pitkälti tuhoama.

Alue 2 on metsätien itäpuolella Ilmoonkallion kaakkoispuolella alueesta 1 n. 40 m koilliseen. Pelto oli kesänolla, eikä löytöalueen laajuutta voitu tarkasti määrittellä (kuitenkin väh. 40 x 20 m). Pintalöytöinä kerättiin mm. rautakuonaa, palanutta savea, tuluspii ja muutama rautaesine. Noin 20 cm paksun peltokerroksen alla oli paikoitellen nokista savea. Löydökset viittavat asuinpaikkaan, jonka, kuten myös sepän pajan, ajoitusta vaikeuttaa se, ettei keramiikkaa löytynyt. Alueelta 1 löydetyt hevosenkengännaulat ovat tyyppisiä, joita esiintyy jo 1200-luvulla, mutta jotka saattoivat olla käytössä vielä 1700-luvulla. Paikalta on karttoja 1750-luvulta lähtien, niissä ei sinne kuitenkaan ole merkitty rakennuksia.

Suojelu: Alue 2 on tiealueen ulkopuolella, sen sijaan alue 1 jää kokonaan tien alle. Vaikka "sepän paja" näyttää tuhoutuneen kokonaan, olisi kuitenkin koekaivauksin tarkistettava, onko kiinteitä rakenteita säilynyt peltomullan alla ja saadaanko lisäaineistoa tarkkaan ajoitukseen.

3.5. Kohde 3b

VALKEAKOSKI MULKUE ILMOONKALLIO

Peruskartta 2114 11 TOIJALA (1992)

x = 6 783 80-6

y = 2 497 72-80

z = 98-102

Kunta: Valkeakoski 908

Kylä: Mulkue 438

Tila: RN:o 2:20 Metsä-Pekkala; kiinteistötunnus 908-438-0002-0020

Maanomistaja 1993: Kalalahti Hannu Ilmari, T-Linja
40 2, 37800 Toijala; Kalalahti Tapani Johannes,
T-Linja 40 1, 37800 Toijala

Muinaisjäännös: Kiveykset, (luokka II)

Ajoitus: Hist. aika, moderni?

Löydöt: -

Valokuvat: 9 - 13, neg.nrot. 93971-74, panoraama 93978-83

Diapositiivit: 27782-86, 27789

Kartat: 2 d, 5

Paikan sijainti ja kuvaus: Kohde sijaitsee Sääksmäen kirkosta 7,2 km länsilounaaseen ja 350 m Uittamo - Toijala maantiestä pohjoiseen. Ilmoonkallio on vain 60 m Tarttilan lounaispuolella kulkevan harjun pohjoispuolella. Se kohoa 16 m ympäristöönsä korkeammalle. Sen pituus on 400 m ja leveys 120 m. Peruskallio näkyy molemmissa päissä, joiden välissä on matalampi hiekkamoreenialue. Kaakkoispäässä kallio näkyy laajalla alueella, eteläreunassa on jyrkät seinämät. Kohde 3b on Ilmoonkallion luoteispäässä, jossa turpeen peittämää peruskalliota esiintyy vain laella. Rinteet ovat hiekkamoreenia. Ilmoonkallion keskiosasta on toistakymmentä vuotta sitten metsä kaadettu, ja silloin siellä käytettiin myös laikutuskonetta. Vain Ilmoonkallion luoteis- ja itärinteillä kasvaa enää tiheä metsä.

Inventointi 1993: Ilmoonkallion luoteispäässä havaittiin erilaisia kiveyksiä, joista 2 kulkee pitkittäin mäen ylärinteellä ja 3 poi-

kittain laen yli (ks. karttaluonnus). Kartoitusta vaikeutti 1 - 1,5 m korkea aluskasvillisuus (heinät ja pensaat). Kiveys A on matala hiekkamoreenivalli, jolla on sama konsistenssi kuin ympäröivällä maaperällä. Kiveys B on matala ja epäsäännöllinen, n. 1 - 2 m leveä. Se koostu löysästi kasatuista pyöreistä ja lohkokivistä. Pienillä koeojilla osoitettiin, että molemmat rakennelmat ovat todennäköisesti laikutuskoneen jättämiä jälkiä. Kiveyksen C rakennetta ei selvitetty, D on isoista maakivistä tehty rivi, E ja F ovat epäsäännöllisiä, lohkokivistä kasattuja matalia valleja. Ne ovat sammallen peitossa, kivet ovat löyhästi päällekkäin, ja niiden välistä puuttuvat hienot sedimentit. Se viittaa suhteellisen nuoreen ikään. Ilmoonkalliolla on kaikkialla turpeen alla hiili-kerros, mutta se johtunee metsäpaloista. Koekuopista ei tavattu mitään merkkejä ihmisen toiminnasta. Kiveysten merkitys ei selvinnyt. Ne eivät voi olla kovin vanhoja, sillä niiden rakenne eroa selvästi esim. muinaislinnojen valleista tai kaskipeltojen kiviaidoista.

Suojelu: Suunn. tielinjaus kulkee kohteen 3b yli, tien rakentamisen yhteydessä koko kallio häviäisi. Kohteen 3b suojelutarpeet eivät ole lopullisesti selvät. Tulosten mukaan kyseessä ei kuitenkaan ole merkittävä muinaisjäännös, joka olisi säilytettävä. On ratkaistava, kuuluvatko kiveykset C - F ylipäänsä muinaismuistolain piiriin. Siksi olisikin ehkä tehtävä tarkka kartoitus, mieluummin varhain keväällä, jolloin aluskasvillisuus on vielä lyhyttä.

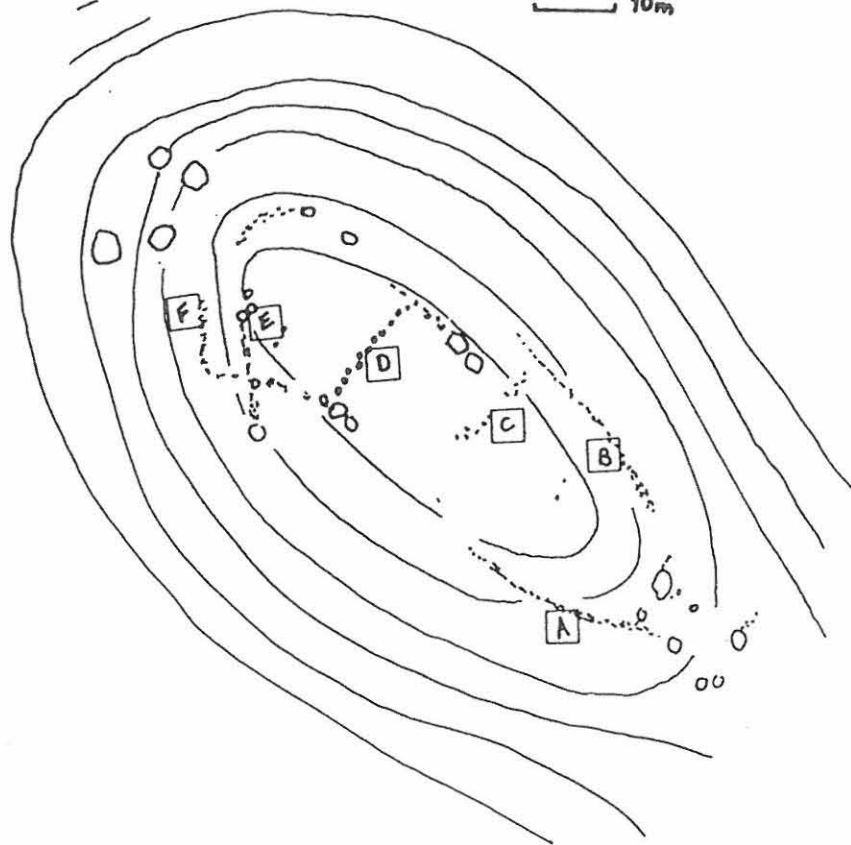
Valkeakoski Mulkue Ilmoonkallio

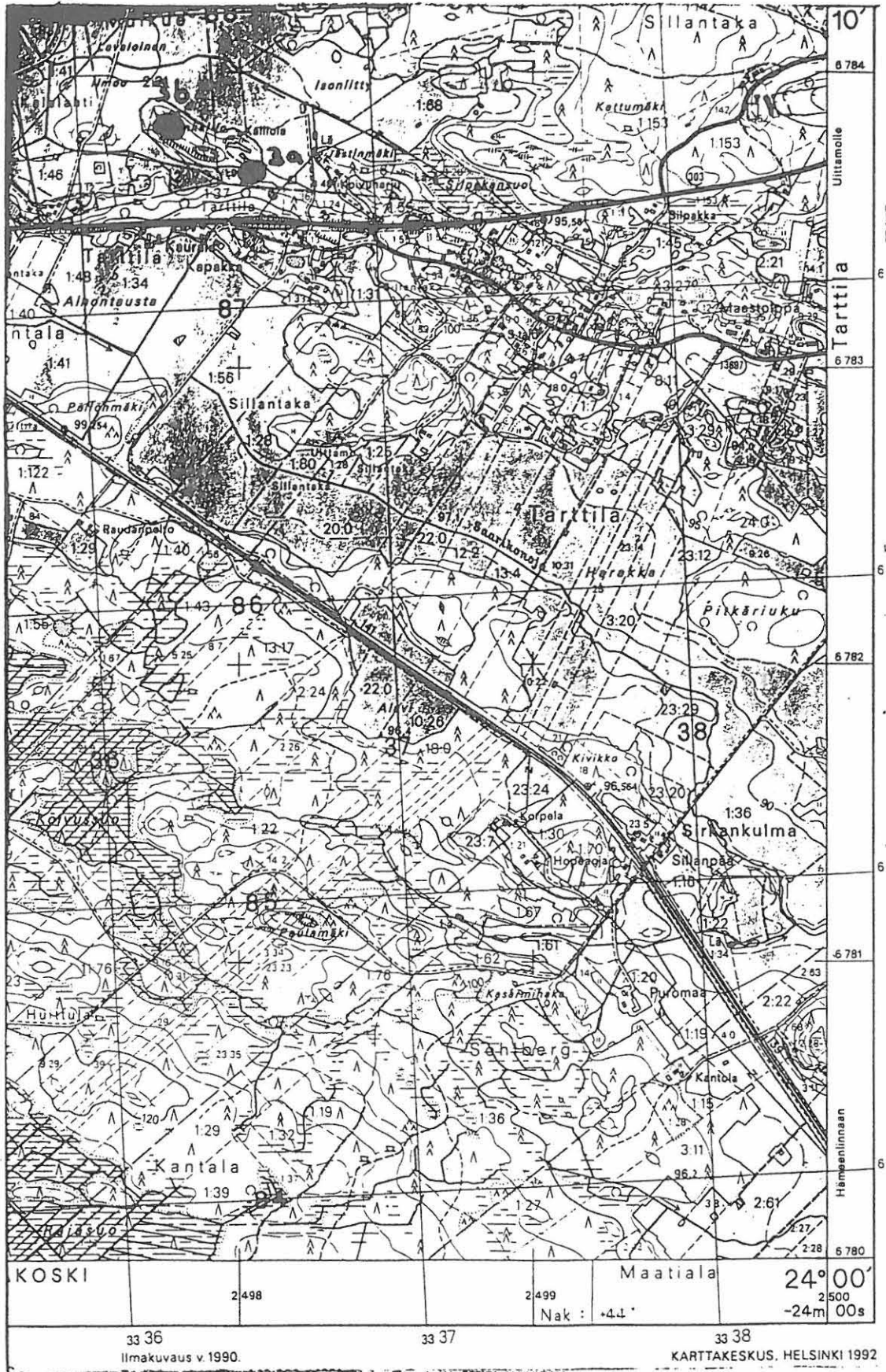
kiveykset



karttaluonnos 1:1000

10m





Peruskarttaote 1:20000 2114.11 TOIJALA (1992)

Kohteet 3a ja 3b

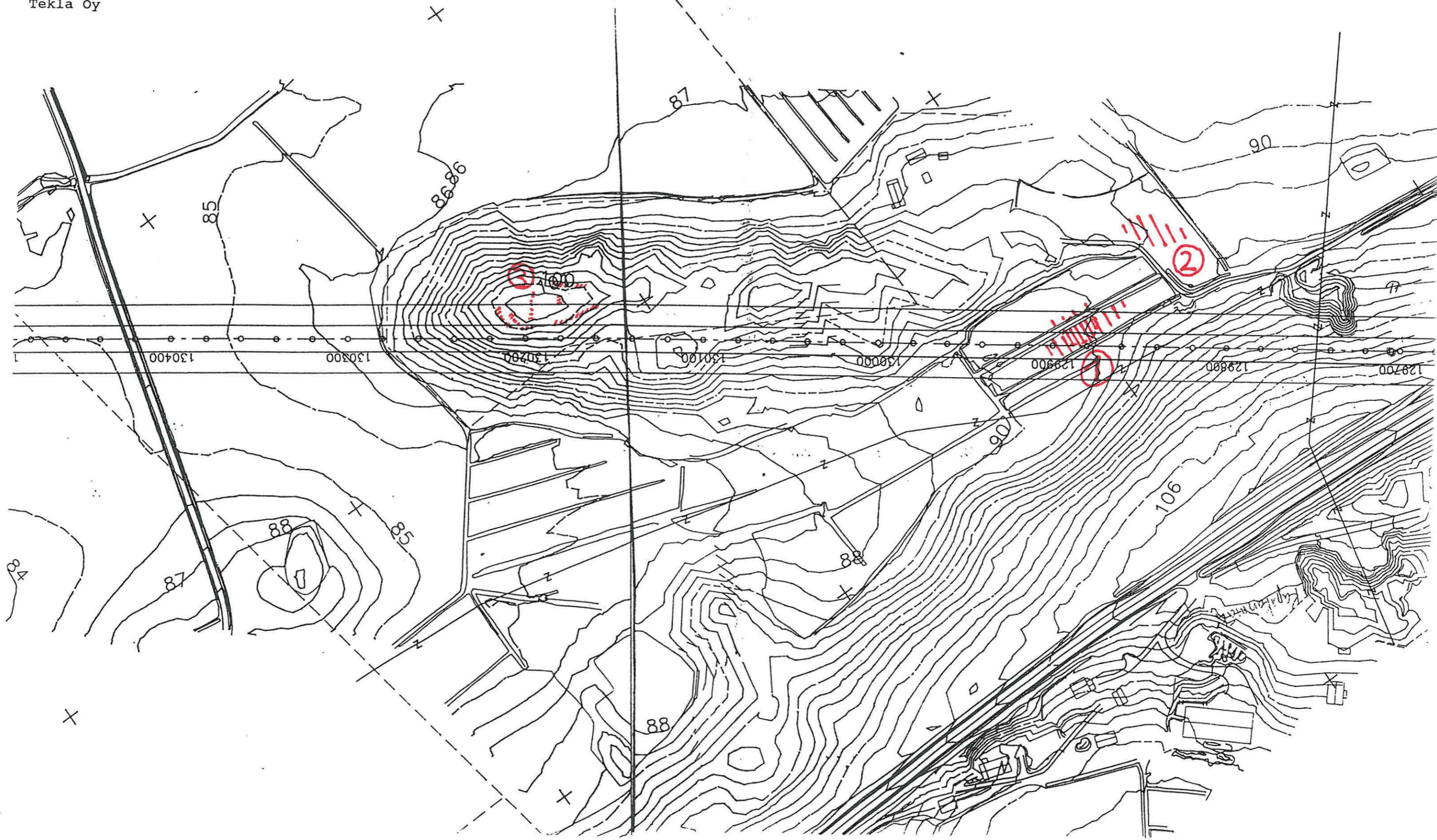
Kartta 5

VALKEAKOSKI SILLANTAKA/MULKUE ILMOONKALLIO

- Sepän pajan alue (1)
- Mahd. asuinpaikka (2)
- Kiveykset (3)

Mk 1:2000
Pohja X-road kartta 1:2000
Tekla Oy

X 8380
X 498200



3.6. Irtolöydöt tielinjan läheisyydessä

Suunnitellun tielinjan lähialueelta on tavattu yksi rautakautinen ja 2 kivikautista irtolöytöä. Kivikautiset löytöpaikat on merkitty kartalle 1c kirjaimilla A ja B. Tiedot paikasta A saatiin Kalalahden isännältä, ja esine on suvun hallussa. Isännän kuvauksen mukaan kyseessä on vasarakirveen puolikas. Löytöpaikalla ei havaittu kiinteään muinaisjäännöksen merkkejä. Paikka B sijaitsee 600 m paikasta A kaakkoon. Vuonna 1931 löytyi soranotossa Kapakanmäeltä vasarakirves (KM 9346). Paikka on nykyään soranoton kokonaan tuhouma.

Inventoinnin aikana maanviljelijä Jorma Simola näytti soikean tuluskiven (kuva 14, dia 27781), jonka hän oli löytänyt kymmenkunta vuotta sitten Tarttilan kylästä ojittaessaan peltoa RN:o 9:27. Löytöpaikka sijaitsee Tarttilan urheilukentästä 600 m etelään, se on merkitty kartalle 1b kirjaimella C. Alue on savista peltoa, eikä siellä ole kiinteään muinaisjäännökseen viittaavia merkkejä. Esine on löytäjän hallussa (Sointu ja Jorma Simola, Tarttilanraitti, 37770 Tarttila).

4. YHTEENVETO

Iittala - Toijala VT 3 -moottoritielinjan inventoinnissa löytyi kolme muinaisjäännösalueita, jotka on jaettu viiteen kohteeseen. Niistä kaksi on varsinaisen tiealueen ulkopuolella ja kolme ainakin osittain tiealueella. Kohteiden rauhoitusluokitus on II tai II/III, eivätkä siksi vaikuta tielinjaukseen. Mutta tutkittava ne kuitenkin on ennen tien rakentamista.

Kun otetaan huomioon vanhastaan tunnetut muinaisjäännökset ja mahdolliset rautakautiset asuinalueet (kartta 1a-c), on tien linjaus muinaisjäännösten suojelun kannalta suhteellisen hyvä.

Helsingissä, 16.12.1993

Hans-Peter Schulz

Hans-Peter Schulz

NEGATIIVILUETTELO

24 x 36 mm

kaikki kuvat H. - P. Schulz

- 93963 Valkeakoski Maatiala Kallioinen; kohde 2a, taustalla keskellä røykkiö 3, kuvattu pohjoisesta
- 93964 Valkeakoski Maatiala Kallioinen; kohde 2a, røykkiö 6 lounaasta
- 93965 Valkeakoski Maatiala Kallioinen; kohde 2a, røykkiöt 1 ja 2 etelästä
- 93966 Valkeakoski Maatiala Kallioinen; kohde 2a, røykkiöalue maantieltä pohjoisesta
- 93967 Valkeakoski Maatiala Savinen; kohde 2b, löytöalue koillisesta
- 93968 Valkeakoski Maatiala Savinen; kohde 2b, löytöalueen pohjoispää etelästä, keskellä pieni maankohoma, josta runsaasti palaneita kiviä
- 93969 Soikea tuluskivi, irtolöytö Valkeakosken Tarttilan kylästä pellolta RN:o 9:27; säilytyspaikka Sointu ja Jorma Simola, Tarttilanraitti, 37770 Tarttila
- 93970 Sama
- 93971 Valkeakoski Mulkue Ilmoonkallio, kohde 3b kaakosta
- 93972 Valkeakoski Mulkue Ilmoonkallio, kohteen 3b kaakoispää, kaakosta
- 93973 Valkeakoski Mulkue Ilmoonkallio, kohde 3b, kiveys mäen koillisrinteellä
- 93974 Valkeakoski Mulkue Ilmoonkallio, kohde 3b, kiveys mäen pohjoisrinteellä
- 93975 Valkeakoski Mulkue Ilmoonkallio, kohde 3b kuvattu luoteesta
- 93976 Valkeakoski Mulkue/Sillantaka Kalliola, kohde 3a kaakosta
- 93977 Valkeakoski Mulkue/Sillantaka Kalliola, kohde 3a, kuvan keskellä alue, jossa rautakuonakeskittymä ja pajalöytöjä
- 93978- Valkeakoski Mulkue/Sillantaka Ilmoonkallio, kohteet 3a ja
93983 3b, panoraama lännestä

DIAPOSITIIVILUETTELO

Kaikki kuvat H.-P. Schulz

- 27775 Valkeakoski Maatiala Kallioinen; kohde 2a, taustalla keskellä rökkiö 3, pohjoisesta
- 27776 Valkeakoski Maatiala Kallioinen; kohde 2a, rökkiö 6 lounaasta
- 27777 Valkeakoski Maatiala Kallioinen; kohde 2a, rökkiöt 1 ja 2 etelästä
- 27778 Valkeakoski Maatiala Kallioinen; kohde 2a, rökkiöalue maantieltä pohjoisesta
- 27779 Valkeakoski Maatiala Savinen; kohde 2b, löytöalue koillisesta
- 27780 Valkeakoski Maatiala Savinen; kohde 2b, löytöalueen pohjoispää etelästä, keskellä pieni maankohoma, josta runsaasti palaneita kiviä
- 27781 Soikea tuluskivi, irtolöytö Valkeakosken Tarttilan kylästä pellolta RN:o 9:27; säilytyspaikka Sointu ja Jorma Simola, Tarttilanraitti, 37770 Tarttila
- 27782 Valkeakoski Mulkue Ilmoonkallio, kohde 3b kaakosta
- 27783 Valkeakoski Mulkue Ilmoonkallio, kohteen 3b kaakkoispää, kaakosta
- 27784 Valkeakoski Mulkue Ilmoonkallio, kohde 3b, kiveys mäen koillisrinteellä
- 27785 Valkeakoski Mulkue Ilmoonkallio, kohde 3b, kiveys mäen pohjoisrinteellä
- 27786 Valkeakoski Mulkue Ilmoonkallio, kohde 3b kuvattu luoteesta
- 27787 Valkeakoski Mulkue/Sillantaka Kalliola, kohde 3a kaakosta
- 27788 Valkeakoski Mulkue/Sillantaka Kalliola, kohde 3a, kuvan keskellä alue, jossa rautakuonakeskittymä ja pajalöytöjä
- 27789 Valkeakoski Mulkue/Sillantaka Ilmoonkallio, kohteet 3a ja 3b lännestä

Kohde 2a; Valkeakoski Maatila
Kallioinen, taustalla keskellä
röykkiö 3, kuvattu pohjoisesta

K.1



F 93963

Kohde 2a; Valkeakoski Maatila
Kallioinen, röykkiö 6 kuvattu
lounaasta

K.2



F 93964

Kohde 2a; Valkeakoski Maatila
Kallioinen, röykkiöt 1 ja 2
etelästä.

K.3



F 93965

Kohde 2a; Valkeakoski Maatihala
Kallioinen, röykkiöalue maan-
fielten pohjoisesta

K.4



F 93966

Kohde 2b; Valkeakoski Maatihala
Savinen; löytöalue 1 koillisesta
kuvattuna

K.5



F 93967

Kohde 2b; Valkeakoski Maatihala
Savinen, löytöalue 2 kuvattu
etelästä.

K.6



F 93968

Kohde 3b; Valkeakoski Mukke
 Ilmoonkallio, alue kuvattu
 kaakosta K.7



F 93971

Kohde 3b; Valkeakoski Mukke
 Ilmoonkallio; kuvattu
 kaakosta K.8



F 93972

Kohde 3b; Valkeakoski Mukke
 Ilmoonkallio kiveys B kuvattu
 etelästä K.9



F 93974

IIITTALA-TOIJALA VT3-
INVENTOINTI 1993

Kohde 3b; Valkeakoski Mullene Jumoontkallio,
kiveys E kuvattu pohjoisesta

K.10



F 939 73

Kohde 3a; Valkeakoski Mullene/
Sillantaka Kalliola, löytöalueet
kuvattu kaakosta

K.11



F 939 76

Kohde 3a; Valkeakoski Mullene/
Sillantaka Kalliola, löytöalue 1
"Sepän piiri" kuvattu idästä.

K.12



F 939 77

IITTALA - TOIJALA VT 3 - INVENTOINTI 1993



93978

93980

93981

93983

K. 13 Kohteet 3b ja 3a; Valkeakoski Mulkne/Sillankala Jumoinkallio ja Kalliole, panoraamakuva lännestä.



F 93969

K. 14. Soikeatuluskivi, intolöyly (Tarttila, RN:o 9:27)
Löytäjä Jorma Simola, säilytyspaikka Soiutu ja Jorma
Simola, Tarttilanraitti, 37770 Tarttila.