

Arbeits. Nr. 300/22.12.1994

VT 3 INVENTOINTI VÄLILLÄ TOIJALA - KULJU
12.5.-31.5.1994 JA 14.-15.7.1994

HANS-PETER SCHULZ

MOOTTORITIELINJAN VT 3 INVENTOINTI VÄLILLÄ TOIJALA - KULJU

SISÄLLYSLUETTELO

	s.
A ARKEOLOGINEN SELVITYS	2
Yhteenveto VT 3 inventoinnit	
Riihimäki-Kulju 1987-1994	2
Linjat VT 3 Toijala-Kulju ja	
VT 9 Kylmäkoski-Toijala	6
B INVENTOINTIKOhteet 1994	11
Kohteet, jotka vaativat jatkotoimenpiteitä	
1. Lempäälä Lastusten kartano	11
2. Lempäälä Kuivaspää Ryödi	
/Maisenranta Jutila	15
3. Kylmäkoski Järviö Vähälä	20
Muut kohteet	
4. Valkeakoski Konho	23
5. Lempäälä Lippoinen Nikkilä	26
6. Lempäälä Herrala Uusi Erkkilä	30
7. Lempäälä Herrala Lankinen	34
Negatiiviluettelo	36
Diapositiiviluettelo	37
Kuvataulut	38

A ARKEOLOGINEN SELVITYS

Yhteenvedo VT 3 inventoinnit Riihimäki-Kulju 1987-1994

Muinaisjäännösten inventointi moottoritielinjalla välillä Toijala-Kulju on viimeinen osa maastaselvityksestä, joka liittyy moottoritie VT 3 suunnitteluun välillä Riihimäki - Tampere. Museovirasto on suorittanut kuutena kesänä arkeologista inventointia:

- osuudella Tervakoski-Hattelmala 1987,1988 ja 1989; maastotyöt yht. 5 viikkoa
- osuudella Parola-Iittala 1991; maastotyöt 2 viikkoa
- osuudella Iittala-Toijala 1993, maastotyöt 2 viikkoa
- osuudella Toijala-Kulju 1994; maastotyöt 3 viikkoa.

Selvityksen taustana on runsas rautakautinen asutus Vanajaveden reitillä Janakkalan Kernaalanjärveltä Tampereelle saakka (kartta 1). Moottoritielinja kulkee monin paikoin lähellä rautakautista kulttuurimaisemaa tai jopa sen läpi: Janakkalassa Kernaalanjärvi-Hakoinen, Hämeenlinnassa Hattelmalanjärvi-Linnanpää, Hattulassa Lehijärvi, Kalvolassa Äimäjärvi, Valkeakoskella Sääksmäki/Rapola-Saarioispuoli, Toijalassa Nahkialanjärvi ja Lempäälässä Ahtialanjärvi-Kirkkojärvi.

Inventoinnissa löytyi uusien rautakautisten kohteiden lisäksi myös kivikautisia asuinpaikkoja ja varsinkin keskiaikaisia asuinpaikkoja ja kaskimaita. Kuudessa paikkassa on jatkotoimenpiteinä tehty arkeologisia kaivauksia (kartta 2):

Janakkala Virala: kivi- ja rautakautinen asuinpaikka; asutus vaiheet n. 2500 e.Kr., 1500-500 e.Kr, 600-1200 j.Kr.; paikalla myös raudanvalmistusta ja pronssinvalua. (1989-90)

Hattelmala Tyrynoja: rautakautinen asuinpaikka n. 200-1200 j.Kr. (1989-90)

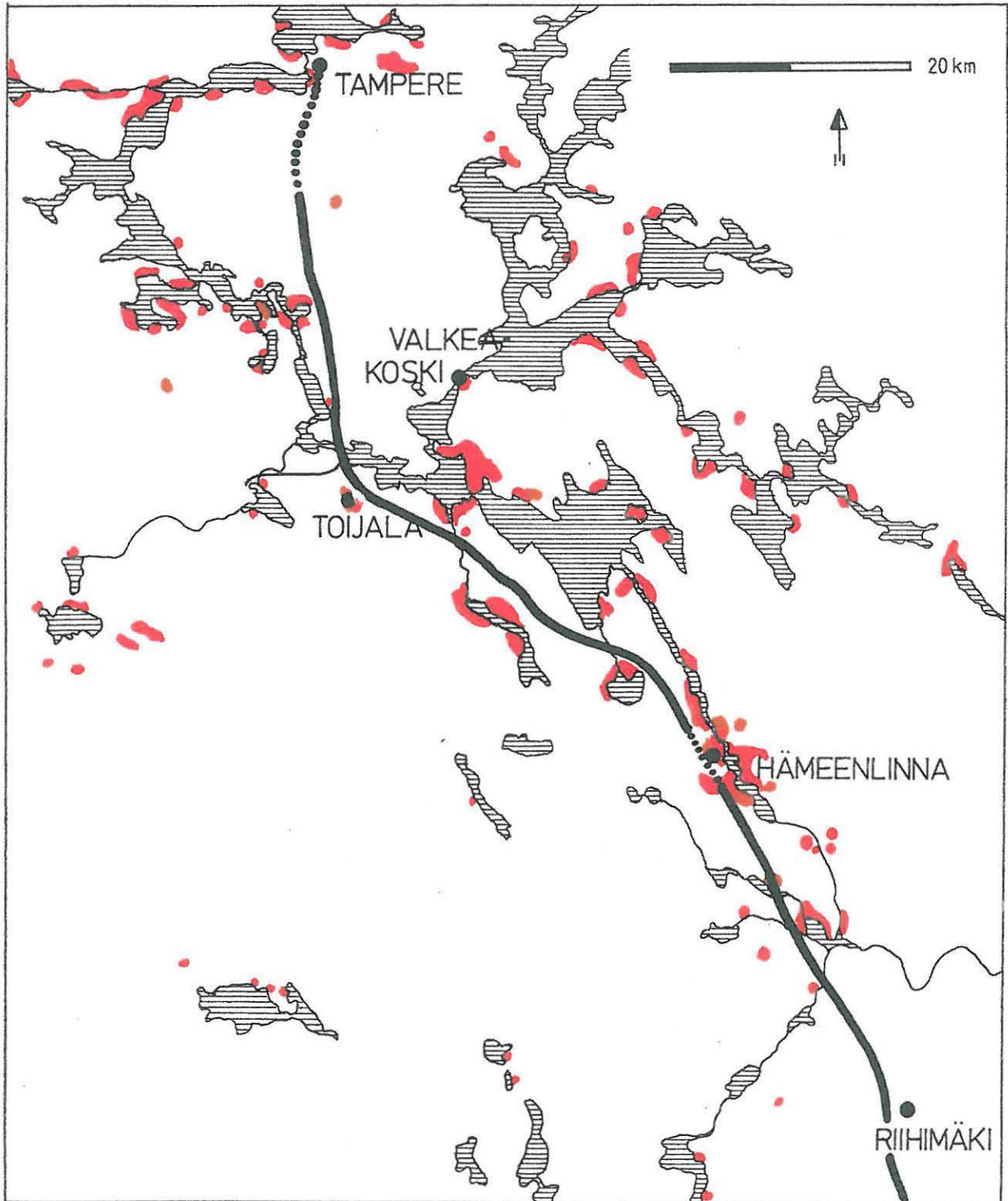
Hattula Ihalempi Torttolanmäki: kivi- ja rautakauti-

nen asuinpaikka, muinaispeltoalue, polttokenttäkal-
misto, röykkiöryhmä. asutusvaiheet n. (600) 800-1200
j.Kr. (1992)

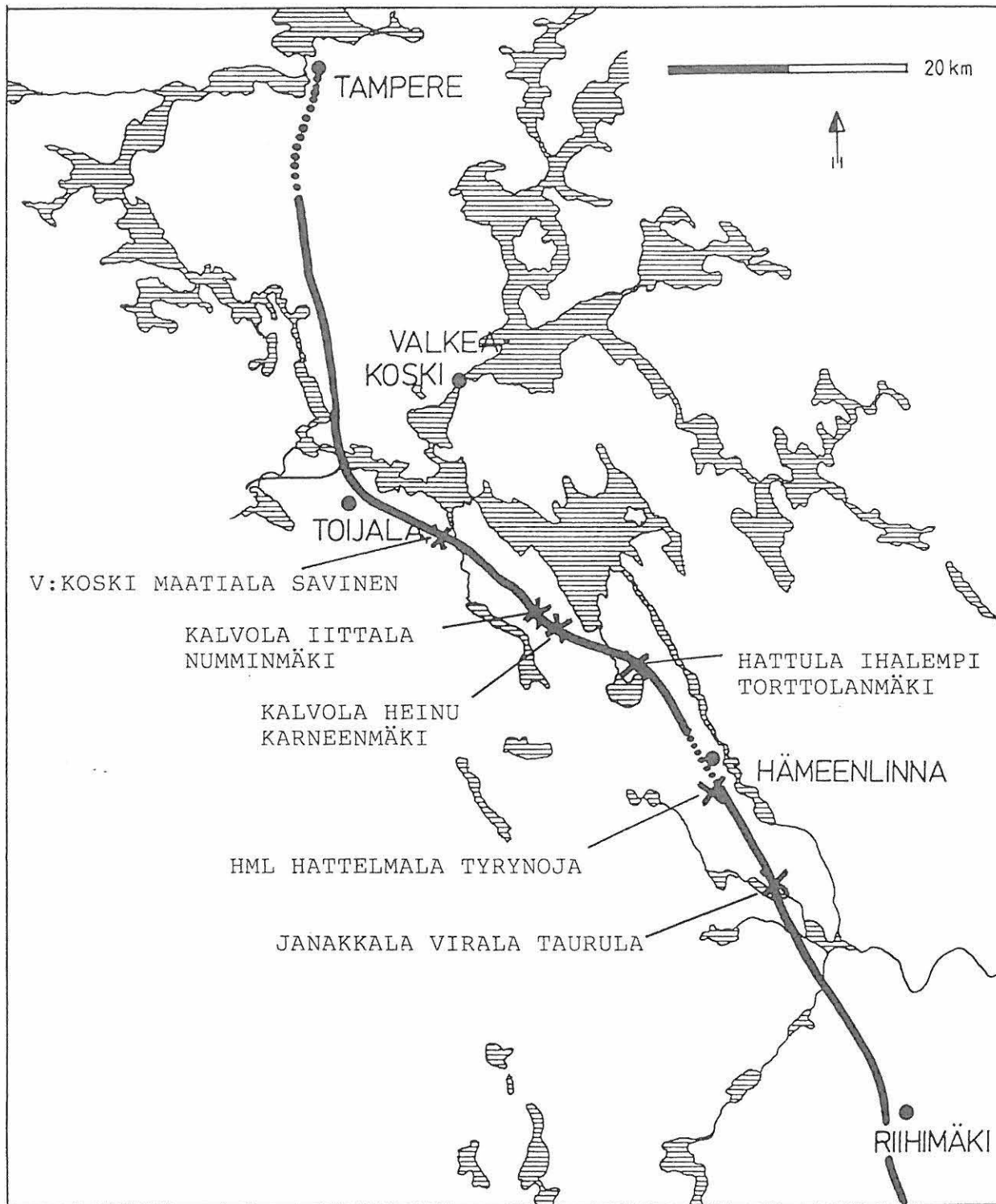
Kalvola Heinu Karneenmäki: röykkiöryhmä, kaskipelto-
ja, muinaispelto; keskiaika - uusi aika. (1992,1994)

Kalvola Iittala Numminmäki: Kaskiröykkiöitä, kaski-
peltoja; keskiaika - uusi aika. (1992,1994)

Valkeakoski Maatiala: Kaski- ja peltoröykkiöt, ra-
kennuksen pohja, uusi aika. (koekaivaus 1994).



Kartta 1 Rautakautinen asutus Riihimäen ja Tampereen välillä



Kartta 2 Arkeologiset kaivaukset moottoritielinjalla (myös paikallisteiden oikaisut) 1989 - 1994

Linjat VT 3 Toijala-Kulju ja VT 9 Kylmäkoski-Toijala / 1994

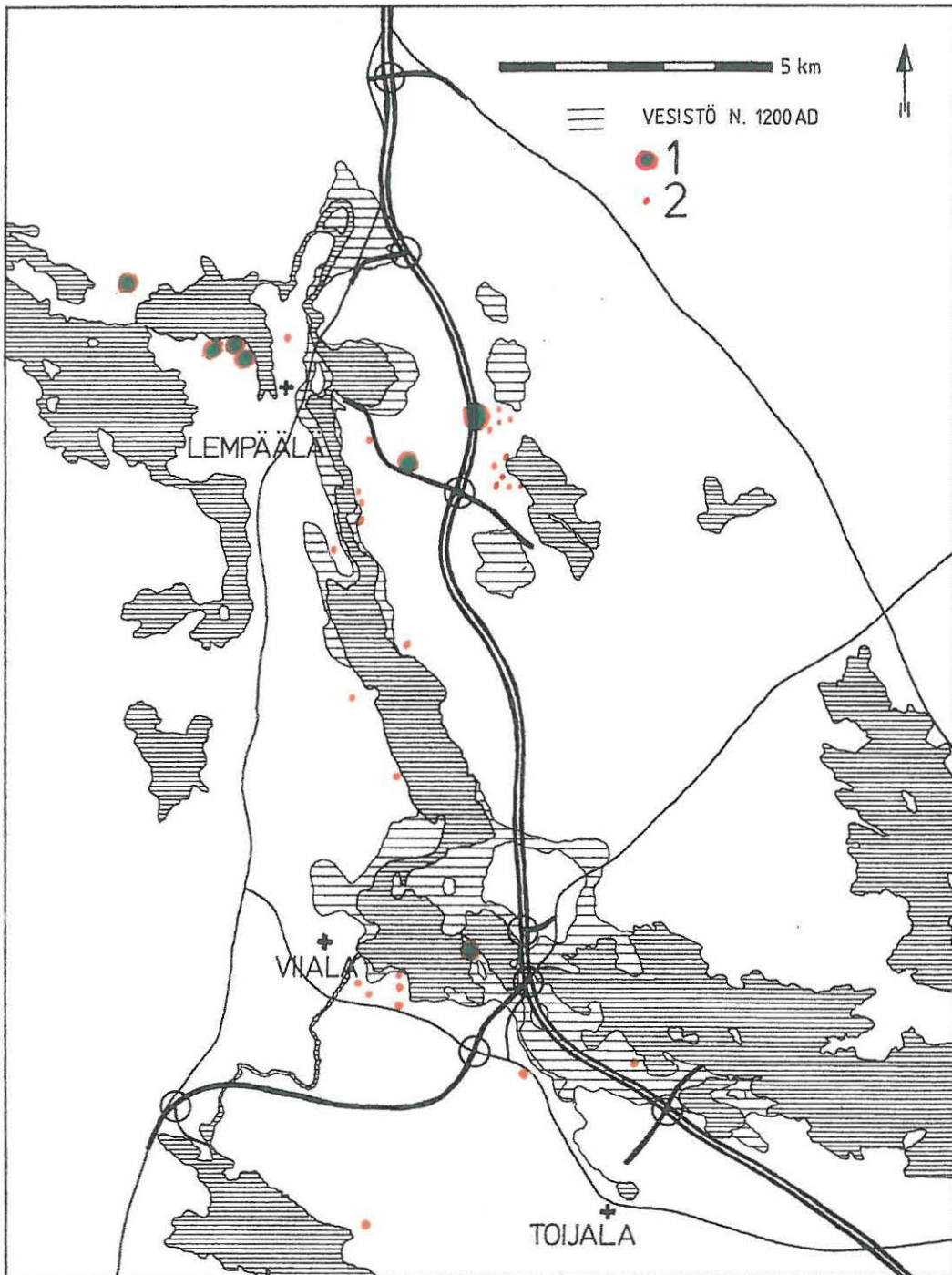
Vuoden 1994 inventointi tehtiin VT 3 Toijala - Kulju yleis-suunnitelman pohjalta (Tielaitos Hämeen tiepiiri/Viatek 1993). Maastotyöt kestivät 3 viikkoa, 12.-31.5.1994 ja 14.-15.7.1994. Kustannuksista vastasi Hämeen tiepiiri (yht. 51 000 mk).

Kivikautisia muinaisjäännöksiä (kartta 3) tunnetaan alueelta vain vähän, yksi Viialasta ja viisi Lempäälästä; inventoinnissa löytynyt uusi kivikautinen asuinpaikka Lempäälän Lastusten kartanon pellolla on myös merkitty kartalle. Irtolöytöjä on sen sijaan runsaasti, ne ovat yleensä rantavyhökkeitä. Löydöt keskittyvät neljään paikkaan: Viialassa Jummusen lounaisrannalle, Korteselän pohjoisosaan, Mäyhjärven luoteisrannalle ja kuivatun Tervajärven (Lastustenkulma) lounaispuolelle. Viimeksi mainittu on ainoa alue, jonka läpi suunniteltu moottoritie kulkee. Rautakautinen asutus (kartta 4) keskittyy selvästi Lempäälään, Ahtialanjärven ja Pyhäjärven rannoille. Toijalasta tunnettaan vielä 3 kiinteiden muinaisjäännösten ryhmää, loput on yksittäisiä kohteita. Kartalle on myös merkitty Lippoisen asuinpaikka ja röykkiö Liponselän kaakkoisrannalla, niiden ajoitus on kuitenkin vielä epävarma. Lähimmät tunnetut muinaisjäännökset sijaitsevat n. 1 - 1,5 km VT 3 ja VT 9 linjauksista Kylmäkosken Järviössä ja Lempäälän Ahtialassa, näistä paikoista ei ole edes näköyhteyttä suunniteltuun tiehen.

Inventoinnissa löytyi 7 kohdetta (kartta 5 ja lista s. 9), joista kaksi (n:ot 4 ja 5) ovat tiealueen ulkopuolella, yksi (n:o 6) on tuhoutunut ja yksi (n:o 7) ei kuulu ikäarvion perusteella muinaismuistolain piiriin. Kolme kohdetta (n:ot 1 - 3) ovat tiealueella ja vaativat jatkotoimenpiteitä. Näiden joukossa ei kuitenkaan ole 1. luokan muinaisjäännöksiä, kyseessä ovat iältään ja tarkoitukseltaan epämääräiset röykkiöt ja maankäytössä ainakin osittain tuhoutunut kivikautinen asuinpaikka. Muinaisjäännösten suojelun kannalta tielinjaukset eivät aiheuta merkittäviä haittoja.

Helsingissä, 13.12.1994

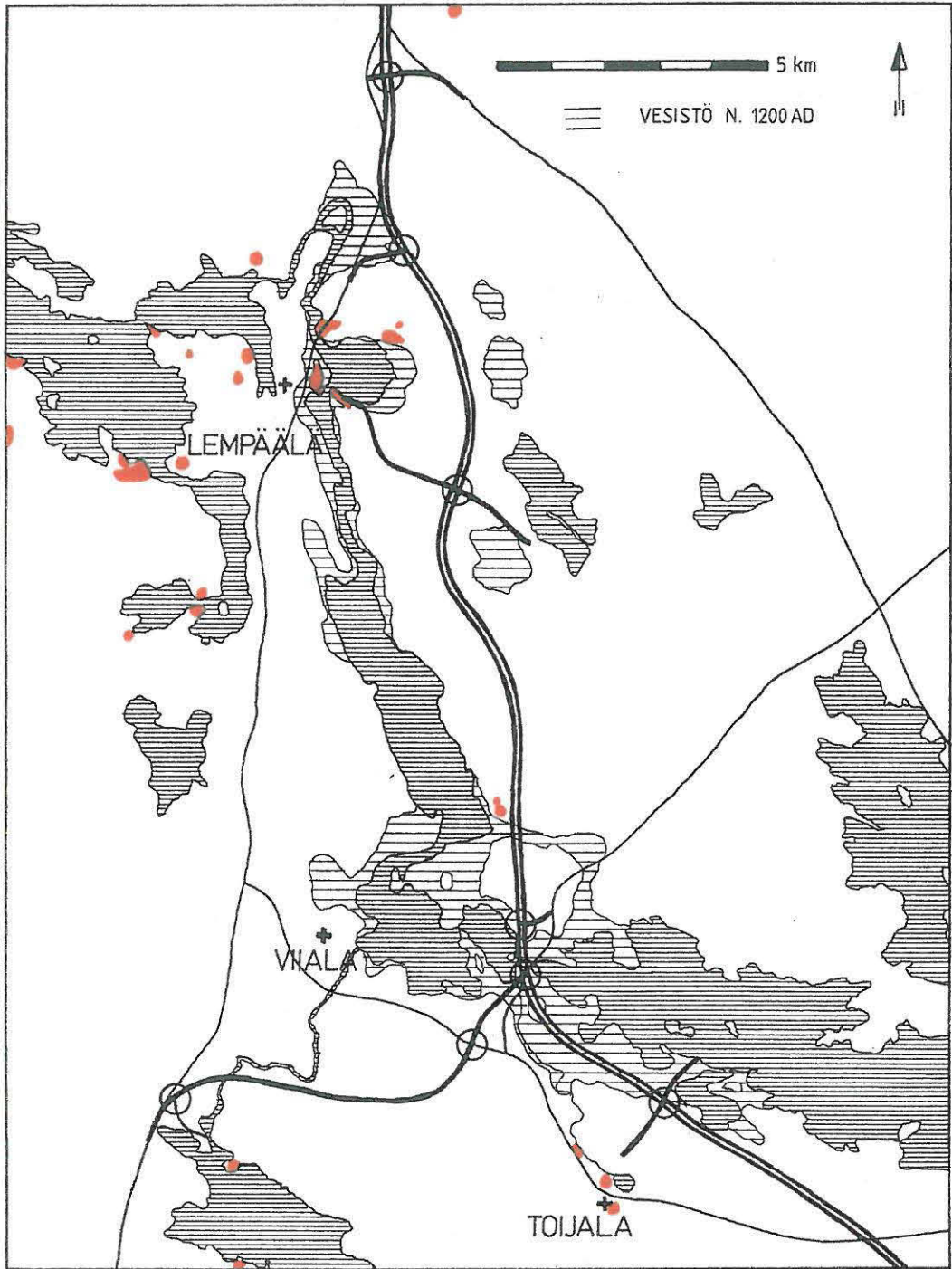
Hans-Peter Schulz



Kartta 3 Kivikautinen asutus

1 kiinteä muinaisjäännös

2 hajalöytö



Kartta 4 Rautakautinen asutus (kiinteät muinaisjäännökset)

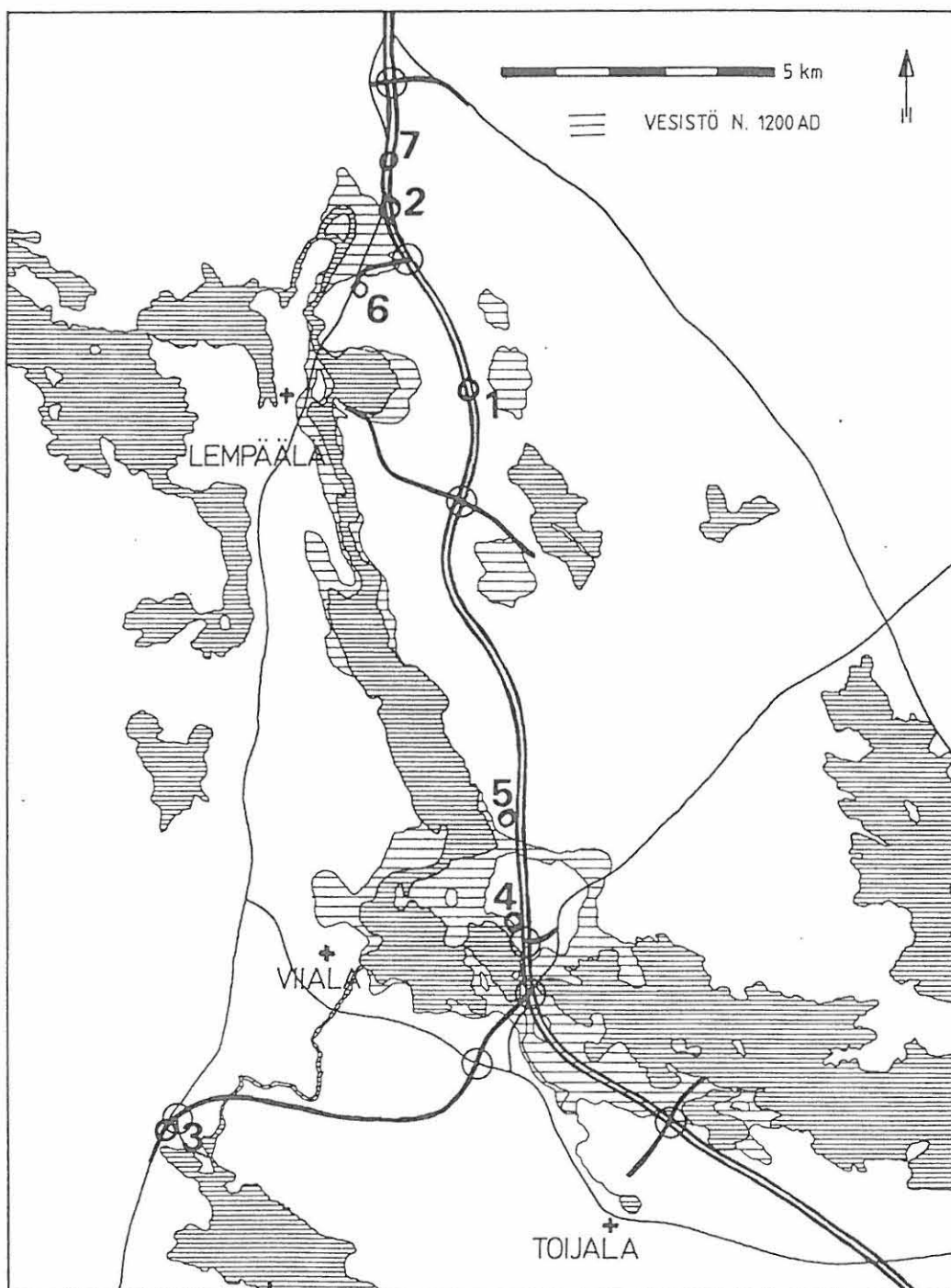
Inventointikohteet:

Kohteet, jotka vaativat jatkotoimenpiteitä

1. Lempäälä Lastusten kartano
kivikautisia asuinpaikkoja, luokka II
2. Lempäälä Kuivaspää Ryödi/Maisenranta Jutila
kiven- ja maansekaisia röykkiöitä, ajoitus
epävarma, luokka II
3. Kylmäkoski Järviö Vähälä
hist. ajan kiviröykkiö, luokka II

Muut kohteet

4. Valkeakoski Konho
hist. ajan asuinpaikka, luokka II/III
5. Lempäälä Lippoinen Nikkilä
kiven- ja maansekainen röykkiö, asuinpaikka,
ajoitus epävarmaa, luokka II
6. Lempäälä Herrala Uusi-Erkkilä
raudanvalmistuspaikka (hist. aika?), luokka III
ja kivikautinen asuinpaikka, luokka III
7. Lempäälä Herrala Lankinen
Kiuas, hist. aika/todennäk. 1900-luvulta



Kartta 5 Inventointikohteet 1 - 7

B INVENTOINTIKOhteet 1994

1. LEMPÄÄLÄ LASTUSTEN KARTANO

Kivikautisia asuinpaikkoja/asuinpaikka-alue, luokka II

x = 6 800 55-84

y = 2 490 46-50

z = 90 - 93

Peruskartta 2123 10 LASTUSTENKULMA 1991

Kunta: Lempäälä 418

Kylä: Lastunen 429

Tila: Lastusten kartano 1:143

tunnus 418-429-0001-0143

maanomistaja 1994: Klingelin Birger, Ahtialantie 240,
37500 Lempäälä

Aikaisemmat löydöt: KM 2101, kivitaltan katkelma;
Turun hist. museo, ilman n:oa, v. 1903; kiviesineitä:
oikokirves, 2 kourutaltoa, pienoiskirves ja poikkikirves,
löytynyt v. 1880-85 tienoilla;
Hämeen museo 50:332, v. 1905, oikokirveen katkelma.
Tarkat löytötiedot puuttuvat, ilmoitettu on joko Lastusten
kartano tai Lastusten kartanon pelto.

48

Löydöt: KM 2855~~2~~ kivikautisia asp. löytöjä

Kartat: Peruskarttaote 1:20 000 s. 13, VT 3 yleissuunnitelma
1:10 000 s. 14

Kuvat: 1 ja 2 (f. 98607, 98608)

Diapositiivit: 30766, 30767

Paikan sijainti ja topografia: Kohde sijaitsee Lempäälän kir-
kosta 3,7 km ja Lastusten kartanosta 1,2 km itään Myllyojan
luoteispuolella ja Lastustenkulman paikallistien molemmin puo-
lin. Alue on peltoa, joka viettää hieman Myllyojan suuntaan.
Maaperä on karkeaa hiesua, paikoitellen hiekkaa. Löytöalue si-
jaitsee alunperin kuivatun järven rannalla, jonka länsireunal-
la on nykyinen Myllyoja ("Tervajärvi", peruskartalla 2131 10

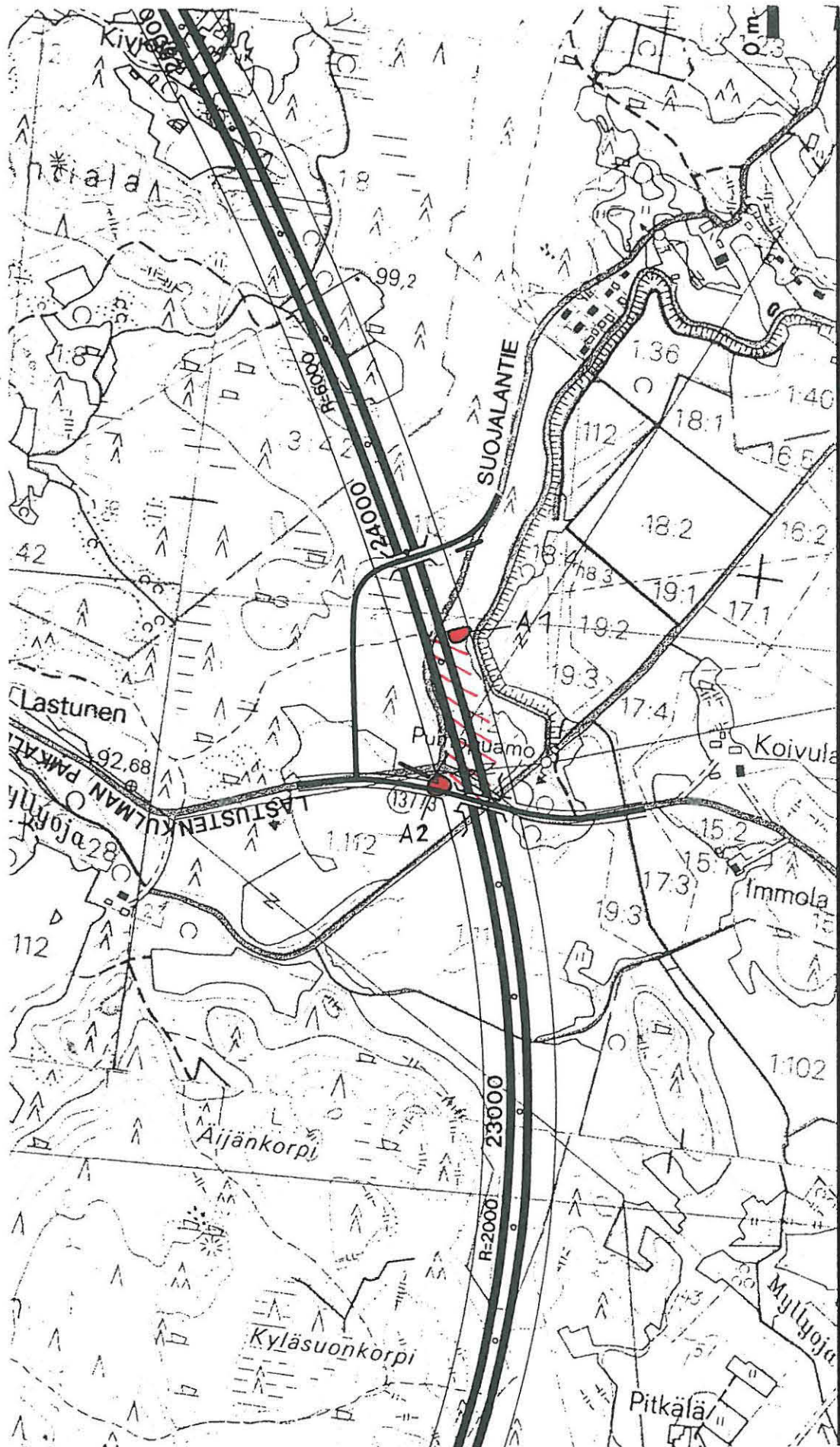
Lastustenkulma vuodelta 1954 on entinen vesialue vielä suoalueena näkyvissä, järven laajuus oli n. 0,7 km²).

Inventointi 1994: Pelto oli inventoinnin aikana oraalla, siksi vain pellon reunat voitiin tarkastaa. Lastustenkulmantien ja Suojalantien risteyksestä 250 m pohjoiseen, metsikön reunassa oli pellon pinnalla runsaasti palaneita kiviä ja kvartseja näkyvissä (alue 1; KM 28548: kvartsiesineitä- ja iskoksia ja kivillaji-iskos). Löytöalue on ainakin 35 x 20 m laaja, se on suunn. moottoritien keskilinjasta (paalu 23880) 25 - 60 m itään. Toinen löytöalue (2) on heti tienristeyksen eteläpuolella 300 m etelään alueesta 1. N. 40 x 15 m suuruiselta alueelta saatiin jonkun verran kvartsi-iskoksia ja -ytimiä talteen. Palaneita kiviä oli vain muutama. Kohde on moottoritien keskilinjasta (paalu 23580) 40 - 80 m länteen, ja se sijaitsee suurimmaksi osaksi tiealueella (paikallistien oikaisu ja silta). Alueiden 1 ja 2 välistä löytyi Myllyojan reunalta muutama kvartsi (tiealueen ulkopuolella).

Suojelu: Löydösten perusteella paikalla on ainakin 2 kivikautista asuinpaikkaa, joiden välistä tiealuetta ei voitu tarkastaa. Tielinja kulkee n. 350 m matkan entisellä rantavyöhykkeellä (paalut 23550-23900). Asuinpaikkojen todellista laajuutta ja kuntoa ei pystytty selvittämään, koska koekuoppia ei voitu tehdä. Ehdotus: koekaivaus suunn. tiealueella linjapaalujen 23550-23900 välillä.



Peruskarttaote 1:20 000 2123 10 LASTUSTENKULMA 1991



2. LEMPÄÄLÄ KUIIVASPÄÄ RYÖDI/MAISENRANTA JUTILA

Kiven- ja maansekaisia röykkiöitä, 5 kpl, ajoitus epävarma, luokka II

x = 6 803 98 - 6 804 05

y = 2 488 86-94

z = 85 - 88

Peruskartta 2123 07 LEMPÄÄLÄ 1991

Kunta: Lempäälä 418

Kylä: Kuivaspää 423

Maisienranta 437

Tila: Ryödi 2:102, tunnus 418-423-0002-0102

Maanomistaja 1994: Ryödi Jussi,

Rantoistentie 37, 37550 MOISIO

Jutila 2:7, tunnus 418-437-0002-0007

Maanomistaja 1994: Konsala Kalevi,

Rantoistentie 91, 37550 MOISIO

Löydöt: -

Kartat: peruskarttaote 1:20 000 s. 18, VT 3 yleissuunnitelma 1:10 000 s. 19, karttaluonnos 1:500, s. 17

Kuvat: 3 - 5, (f. 98599-98601)

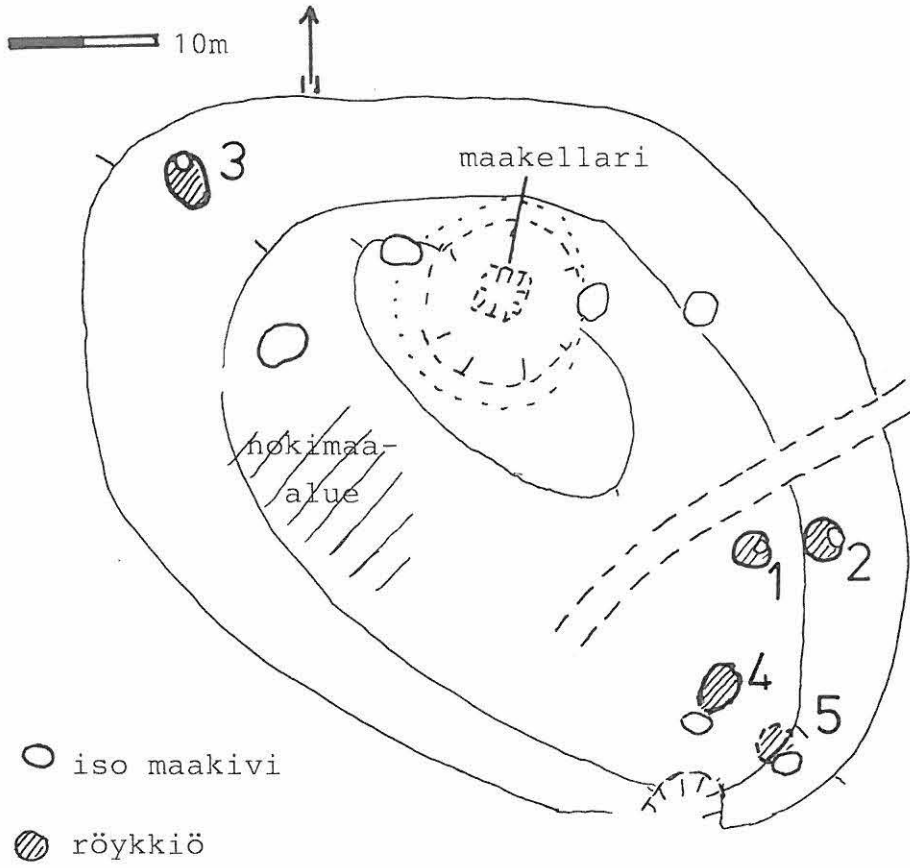
Diapositiivit: 30758-30760

Paikan sijainti ja topografia: Röykkiöt sijaitsevat loivalla mäellä entisen Sarvikasjärven koillispuolella Lempäälän kirkosta 3,9 km pohjoiskoilliseen välittömästi VT 9 itäpuolella. Mäki on moreenisaareke savisella peltoalueella. Mäestä n. 30 - 50 m etelään on vanha rantatörmä, jonka alapuolella on vesijättömaata. Nykyään melkein kokonaan kuivunut Sarvikasjärvi ulottui vielä 1700-luvulla törmälle asti (Kuninkaan kartasto Suomesta 1776 - 1805).

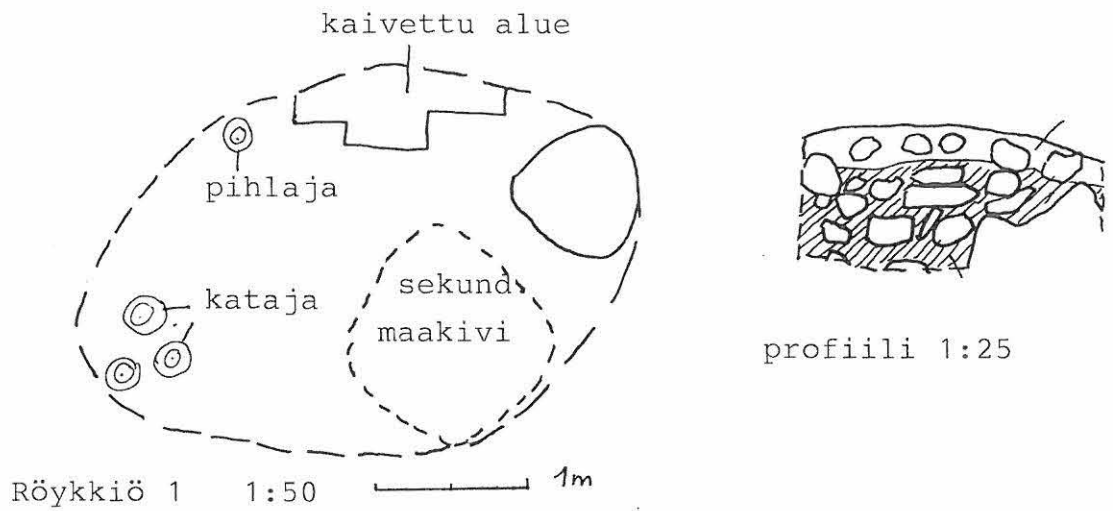
Inventointi 1994: Mäellä on 4, mahdollisesti 5 kiven- ja maansekaista röykkiötä, joista 4 on ryhmässä mäen kaakkoispuolella ja viides sen luoteislaidalla. Mäellä ja myös kolmen röykkiön päällä kasvaa katajia. Röykkiöt ovat muodoltaan soikeita (n. 3

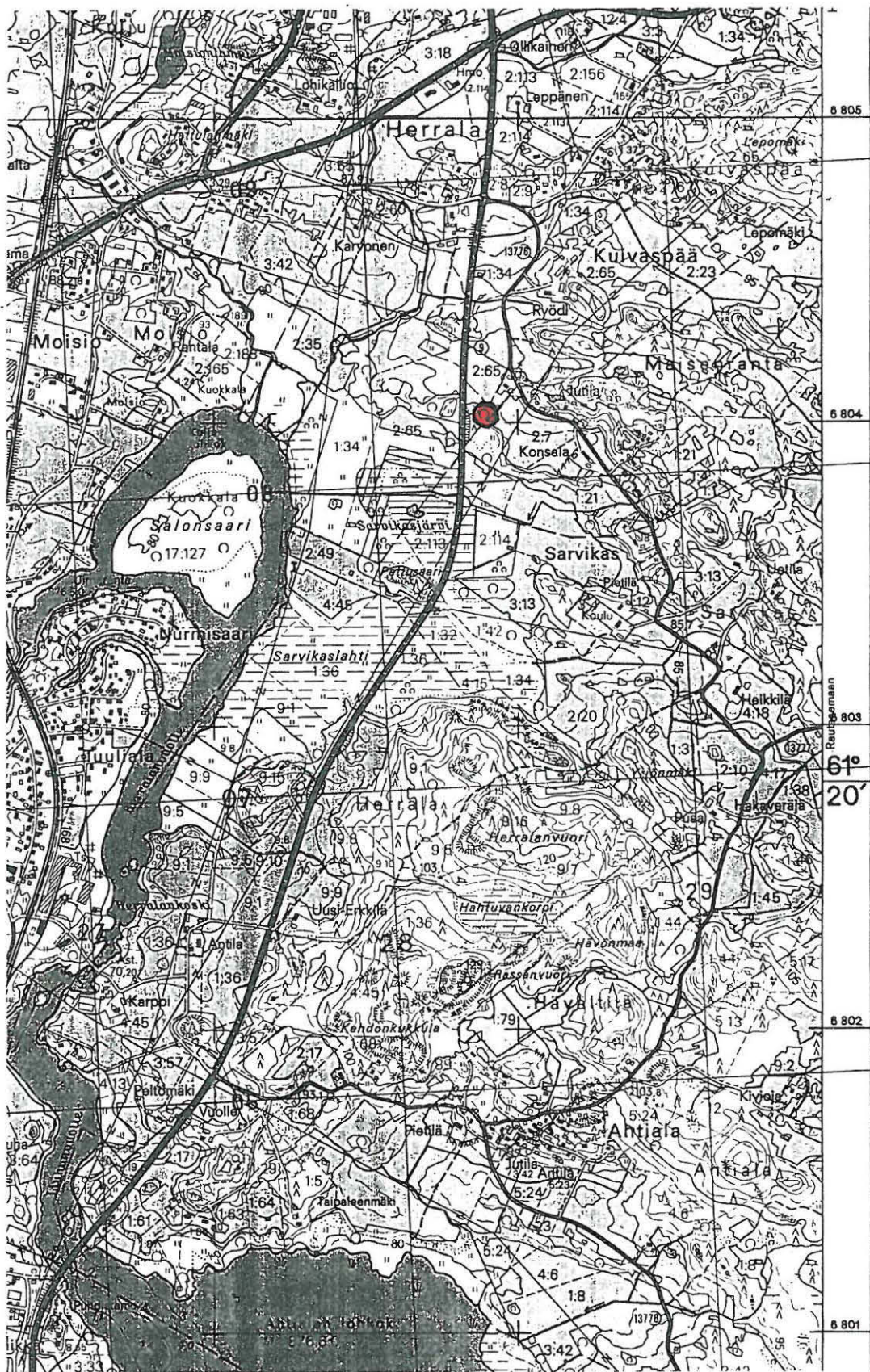
m x 2/2,5 m), ja yksi on rakennettu maankiven varaan (n:o 3; 4 x 2,8 m). Röykkiöiden korkeudet vaihtelevat 0,3:sta 0,6:een metriin. Vain yhteen röykkiöön tehtiin koekuoppa (n:o 1, kartta s. xx). Sen reunalle avattiin 1 x 0,5 m suuruinen alue. Röykkiön paksuus puolimetriä reunasta on 60 cm. Ylinnä on turpeen peittämä kivikerros, ja sen alla vielä 3 muuta kivikerrosta. Kivien välissä on nokimaata ja nokista humusta. Löytöjä ei saatu. Mäen lounaispuolella on turpeen alla n. 5 - 15 cm vahva nokimaa-alue, joka peittää ainakin 200 m². Sieltäkään ei tehty löytöjä. Pellolla mäen pohjoispuolella ei ollut kiinteän muinaisjäännöksen merkkejä; eteläpuolella maanpinta oli kuorruttu jokin aika sitten, ja puhtaan saven päällä oli vain muutamien senttien vahvuinen turvekerros.

Suojelu: Röykkiöiden laatu ja ikä on selvittämättä. Osa niistä jää suunn. moottoritien alle (n. 1,2,4 ja 5; keskilinjasta 10 - 30 m länteen; paalu 27400). Ehdotus: ed. mainittujen röykkiöiden koekaivaus.

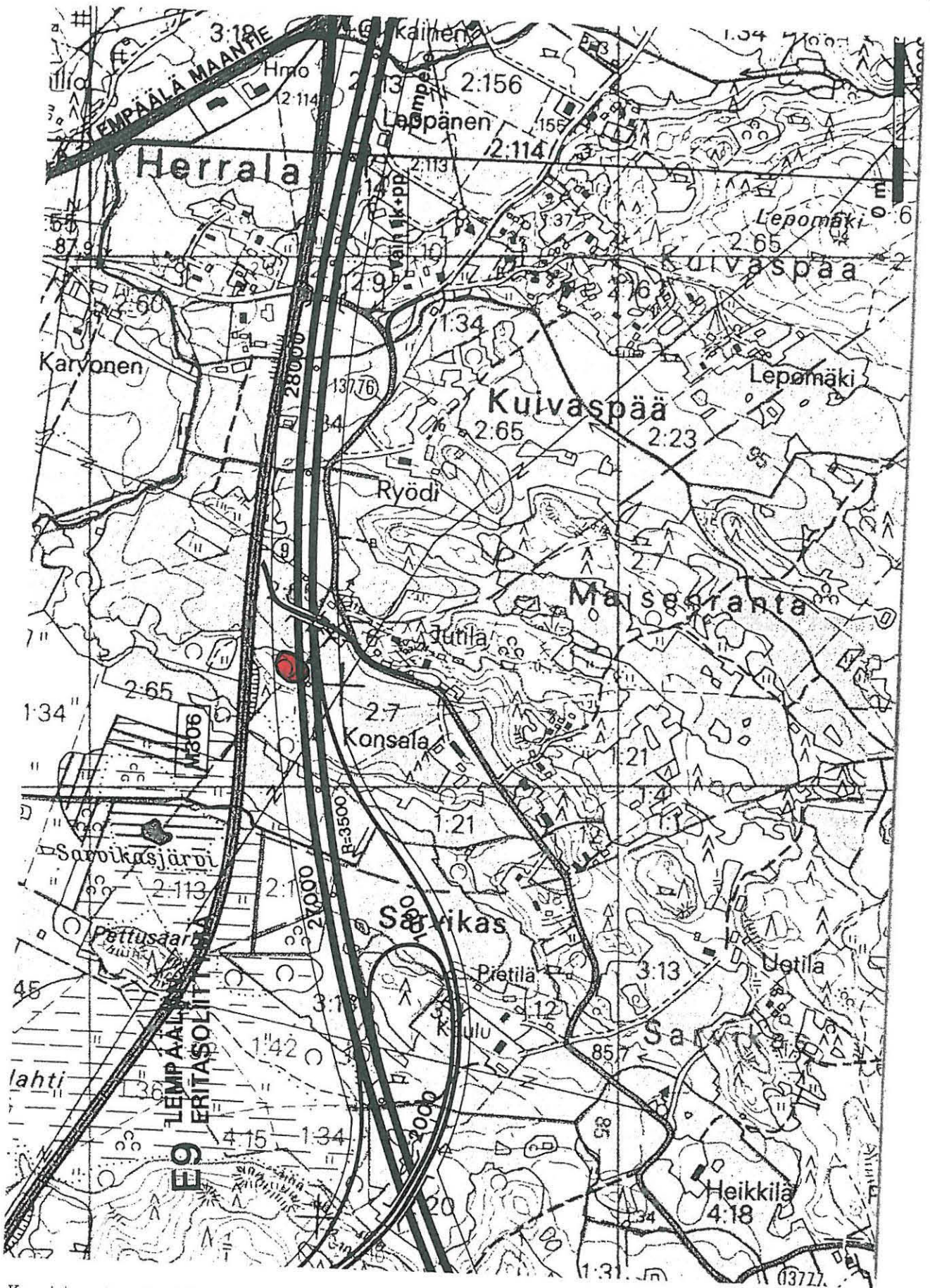


Röykkiöalue, karttaluonnos 1:500





Peruskarttaote 1:20 000 2123.07 LEMPÄÄLÄ 1991



Karttaote 1:10 000 yleissuunnitelma VT 3 Toijala-Kulju

3. KYLMÄKOSKI JÄRVIÖ VÄHÄLÄ

Hist. ajan kiviröykkiö, luokka II

x = 6 786 08

y = 2 484 66

z = n. 97

Peruskartta 2114 08 VIIALA 1992

Kunta: Kylmäkoski 310

Kylä: Järviö 406

Tila: Vähälä 3:21; tunnus 310-406-0003-0021

Maanomistaja 1994: Arpiainen Eino,
S-Linja 64, 37800 TOIJALA

Löydöt: -

Kartat: Peruskarttaote 1:20 000 s. 21, VT 9 yleissuunnitelma
1:10 000 s. 22

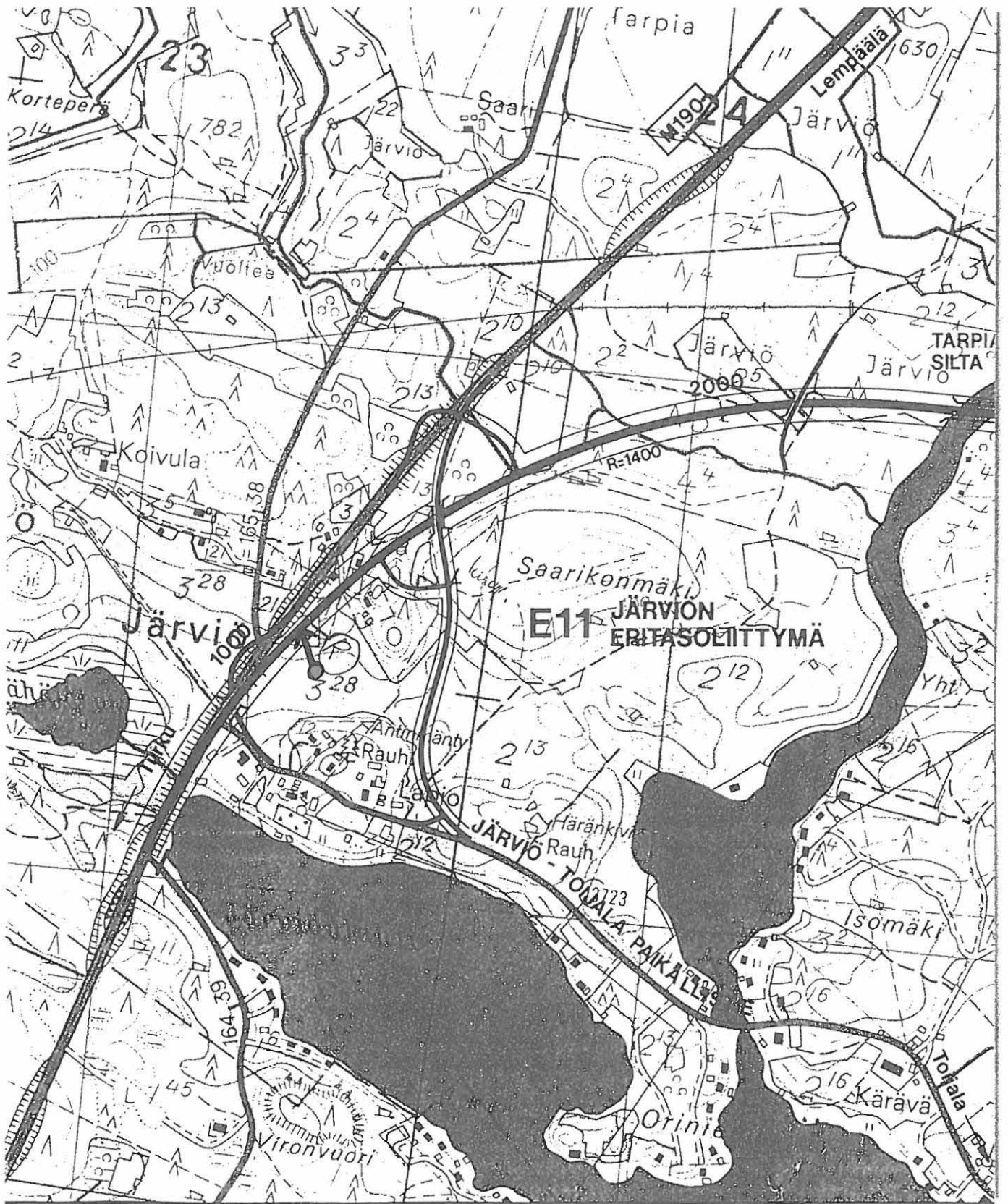
Kuvat: -

Diapositiivit: -

Paikan sijainti ja topografia: Kohde sijaitsee Viialan kirkosta 4,3 km lounaseen ja Järviölahdestä 350 m pohjoiseen aivan valtatie 9 itäpuolella. Röykkiö on pienessä metsikössä, jota tietä lukuunottamatta ympäröivät pellot. Maaperä on moreenia, metsikön reunassa on myös hiekkaa, alempana hiesua. Pellot viettävät etelään ja kaakkoon järveä kohti, mutta järven ja metsikön väliin kohoaa iso mäki. Röykkiöltä ei siten ole näköyhteyttä järvelle.

Inventointi 1994: Röykkiö sijaitsee metsikön korkeimmalla kohdalla. Sen läpimitta on n. 3 m ja korkeus 0,6 m. Se koostuu suurista luonnon- ja lohkokivistä (10-50 cm), joiden välissä on turvetta. Röykkiö on osittain umpeen kasvanut, keskellä on vanha mänty, jonka ikä lienee yli 100 vuotta. Kyseessä saatta olla kaski- tai peltoraunio.

Suojelu: Röykkiö on keskellä suunn. VT 9 tielinja. Ehdotus: koekaivaus ikäarvion ja funktion varmistamiseksi.



Karttaote 1:10 000 VT 9 yleissuunnitelma Kylmäkoski-Toijala

4. VALKEAKOSKI KONHO

Hist. ajan asuinpaikka, luokka II/III?

x = 6 790 40-90

y = 2 491 23-28

z = 86-88

Peruskartta 2114 12 METSÄKANSA 1992

Kaupunki: Valkeakoski 908

Kylä: Konho (yks.) 429

Tila: 1:50 ; tunnus 908-429-0001-0050

Maanomistaja 1994: Luukka Sulo kp., asiainhoitaja

Luukka Paavo, Lammastie 12 D 23, 01710 VANTAA

1:96 ; tunnus 908-429-0001-0096

Maanomistaja 1994: Salonen Jorma,

Koulukatu 10 C 27, 37600 VALKEAKOSKI

Löydöt: KM 28550

Kartat: Peruskarttaote 1:20 000 ja VT 3 yleissuunnitelma

1:10 000 s. 25

Kuvat: -

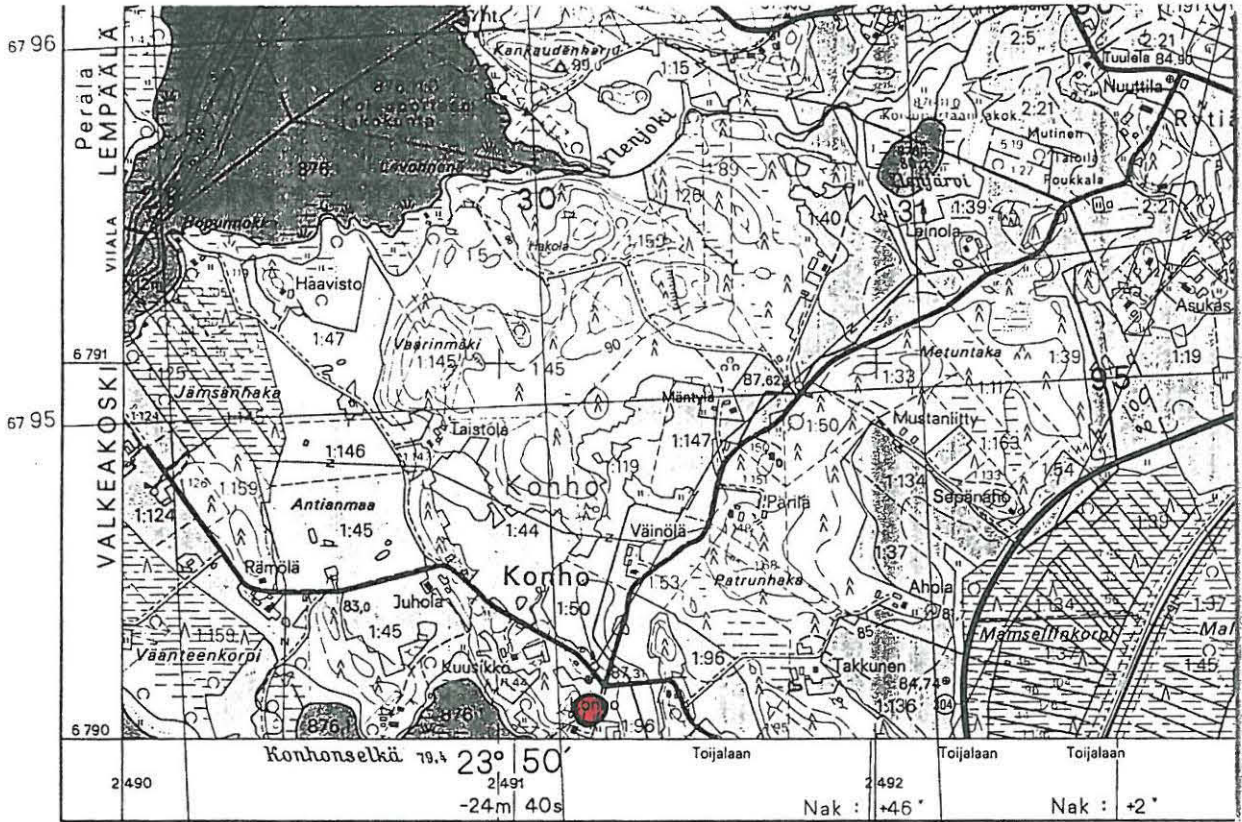
Diapositiivit: -

Paikan sijainti ja topografia: Kohde sijaitsee Viialan kirkosta 4 km itäkoilliseen Konhonselän pohjoispuolella. Löytöalue on tasaista peltoa ent. kartanosta 100 m pohjoiskoilliseen huvilarakennuksen koillispuolella. Maaperä on hiekkaa ja hiesua.

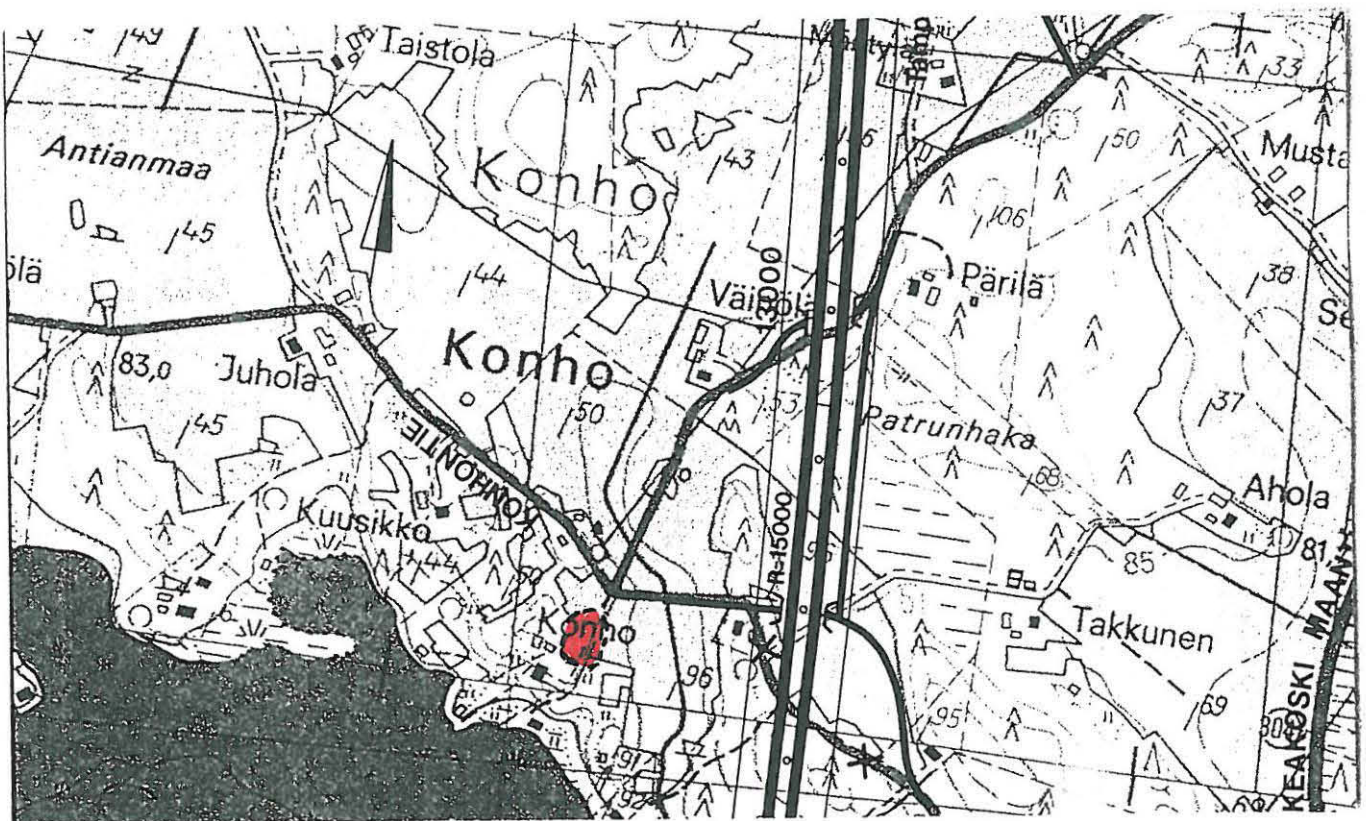
Inventointi 1994: N. 60 x 30 m suuruisella alueella näkyi pelton pinnalla runsaasti palaneita kiviä, palanutta savea, luuta, rautakuonaa ja muutama rautaesine. Koska paikka jää paikallistien oikaisusta 50 m lounaseen ei tarkempia tutkimuksia tehty. Siksi on myös epäselvää, paljonko asuinpaikasta on viljelyssä tuhoutunut. Paikalla tiedetään olleen jo keskiajalla asutusta, neljä tilaa yhdistettiin v. 1590 Konhon kartanoksi. Löydökset ovat joko keskiajalta tai kartanon ajalta.

Suojelu: Ei toimenpiteitä. Alue sijaitsee tiealueen ulkopuo-

lolla, moottoritien keskilinjasta (paalu 12570) 260 m itään ja paikallistien oikaisusta 50 m lounaseen.



Peruskarttaote 1:20 000 2114 12 METSÄKANSA 1992



Karttaote 1:10 000 VT 3 yleissuunnitelma Toijala-Kulju

5. LEMPÄÄLÄ LIPPOINEN NIKKILÄ

Kiven- ja maansekainen röykkiö ja asuinpaikka, ajoitus epävarma, luokka II

x = 6 792 36 (röykkiö)
 6 792 19-30 (asuinpaikka)
 y = 2 491 04 (röykkiö)
 2 491 02-08 (asuinpaikka)
 z = 86,5 (röykkiö)
 83 - 86 (asuinpaikka)

Peruskartta 2114 12 METSÄKANSA 1992

Kunta: Lempäälä 418

Kylä: Lippoinen 433

Tila: Nikkilä 1:18; tunnus 418-433-0001-0018

Maanomistaja 1994: Johannes Nikkilän kp,
 Lipontie 852, 37500 LEMPÄÄLÄ

Aikaisemmat löydöt: KM 5575 soikea tuluskivi (v. 1910 suunnitteen asuinpaikan länsipuolelta (isännän tiedonannon mukaan)

Löydöt: KM 28551 (asuinpaikka), KM 28552 (röykkiö)

Kartat: Peruskarttaote 1:20 000 s. 28 ja VT 3 yleissuunnitelma 1:10 000 s. 29

Kuvat: 6 - 8 (f.98603-98605)

Diapositiivit: 30762 - 30764

Paikan sijainti ja topografia: Kohde sijaitsee Viialan kirkosta 4,5 km koilliseen Liponselän itärannalla Ylenjoen suusta 700 - 800 m pohjoiseen. Alue on tasaista peltoa, joka viettää lounaseen järveä kohti. Asuinpaikka sijaitsee kokonaisuudessaan Lipon paikallistien lounaispuolella, röykkiö tieltä n. 25 m koilliseen. Maaperä on hiesua, joka paikoitellen sisältää runsaasti moreenikiviä. Tien lounaispuolella on kahdessa kohdassa kallio näkyvissä; toisella kalliolla on vanha lato.

Inventointi 1994: Ladon ympärillä pellon pinnalla oli runsaasti palaneita kiviä, palanutta savea, luuta, kvartssia ja tuluspiitä. Ladon länsipuolella, kallioiden välissä, oli n. 15 x 7

m laajuinen nokimaalue, jossa oli pari keskittymää kovasti palaneita kiviä, palanutta luuta sekä savi- ja rautakuonaa. Löytöalueen laajuus on yhteensä n. 4000 m² (100 x 50 m). Koekuo-pitusta ei tehty, koska pelto oli oraalla. Silmiinpistävää on, ettei keramiikkaa löytynyt palaakaan, vaikka löytöjä muuten oli runsaasti. Siksi asuinpaikkaa ei voi vielä ajoittaa. Kuningaan kartastoon (1776-1805) paikalle on merkitty rakennuksia, kysymys on ilmeisesti torpasta. Osa löytöaineistosta on varmasti siltä ajalta, mutta löytöjen laaja ja tasainen levinneisyys viittaa myös korkeampaan ikään. Röykkiö on asuinpaikasta 50 m pohjoiseen keskellä peltoa. Sen päälle on kasattu suuri joukko isoja kiviä, eikä sen alkuperäinen muoto ole enää havaittavissa. Röykkiön pintaa näkyy vain n. 2 m², sen arvioitu koko on 10 x 8 m. Laidalle tehtiin koepisto, jota ei kivien takia voitu saada 40 cm syvemmäksi. Röykkiössä on useita kivi-kerroksia. Turpeen alla oli kivien välissä 5-10 cm paksultti ruskeaa maata, sen alla nokimaata, pohjaa ei tavoitettu. Koepistosta löytyi palanutta savea, savikuonaa ja pala kvartsia. Lisäksi otettiin 1 l seulanäyte maata, josta löytyi mm. 3 palaa palanutta luuta. Keramiikan puuttuessa röykkiön ajoitus on epävarma; palaneet luut viittaavat mahdollisesti esihist. hautaröykkiöön. Yhden koepiston perusteella ei röykkiön luonnetta kuitenkaan voi määritellä.

Suojelu: Ei toimenpiteitä. Kohteet ovat tiealueen ulkopuolella, moottoritien keskilinjasta (paalu 14400) 300 - 420 m länteen ja Lipon paikallistien oikaisusta 10 - 150 m luoteeseen.



Peruskarttaote 1:20 000 2114 12 METSÄKANSA 1992



Karttaote 1:10 000 VT 3 yleissuunnitelma Toijala-Kulju

6. LEMPÄÄLÄ HERRALA UUSI ERKKILÄ

Mahd. kivistä asuinpaikka, luokka III (alue 2) ja raudanvalmistuspaikka/paja (hist. ajalta?), luokka III (alue 1)

x = 6 802 41-44 (raudanvalmistuspaikka)

6 802 62-64 (kivik. asp.)

y = 2 488 24-26 (raudanvalmistuspaikka)

2 488 34-38 (kivik. asp.)

z = 85-87 (raudanvalmistuspaikka)

85-87 (kivik. asp.)

Peruskartta 2123 07 LEMPÄÄLÄ 1991

Kunta: Lempäälä 418

Kylä: Herrala 406

Tila: Uusi Erkkilä 9:10, tunnus 418-406-0009-0010

Maanomistaja 1994: Kaasalainen Onni kp,

Nevanperä, 38360 KIIKOINEN

9:8 , tunnus 418-406-0009-0008

Maanomistaja 1994: Lempäälän kunta

Löydöt: KM 28549

Kartat: peruskarttaote 1:20 000 s. 32, VT 3 yleissuunnitelma

1:10 000 s. 33

Kuvat: 9 (f.98606)

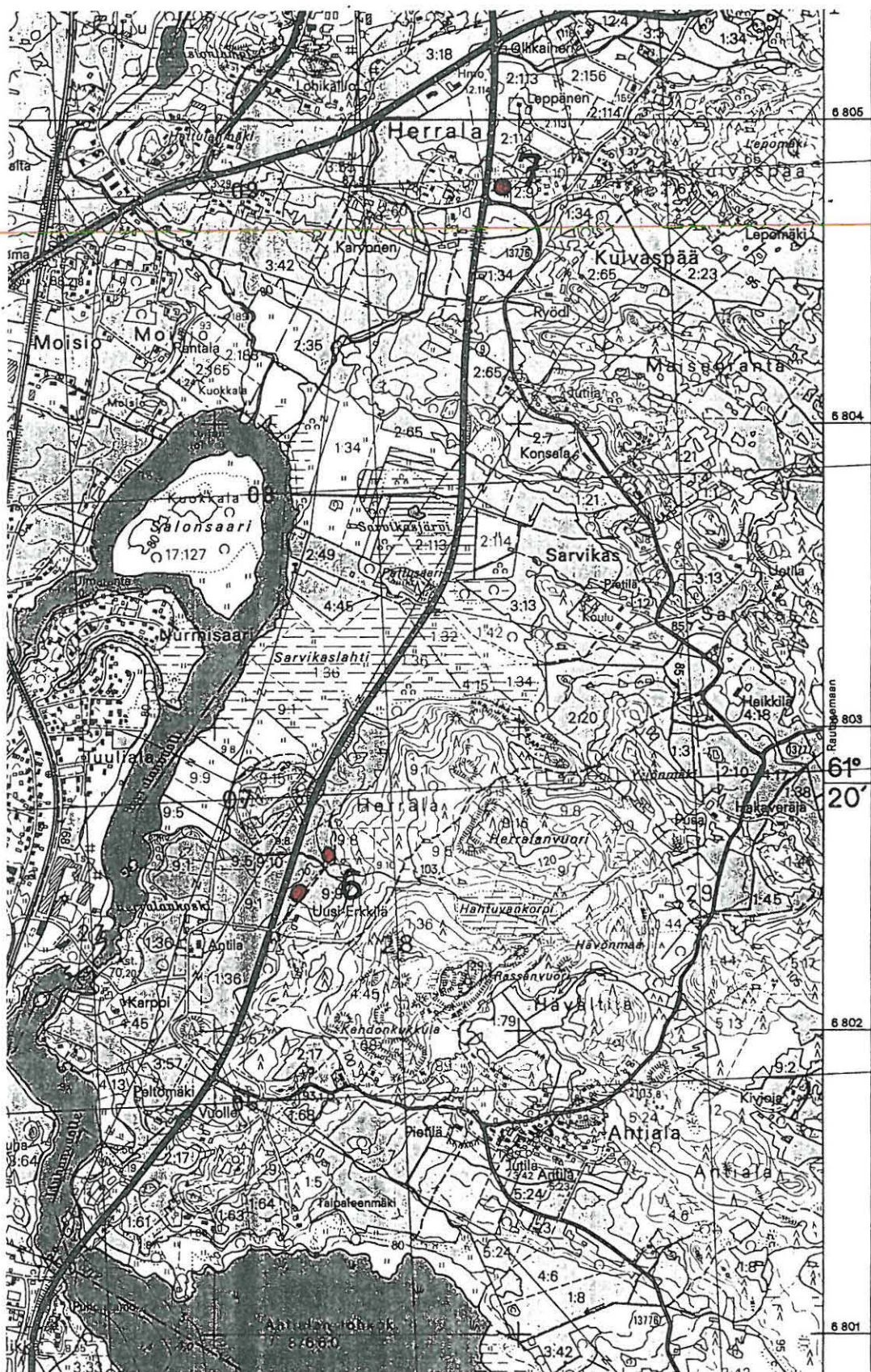
Diapositiivit: 30765

Paikan sijainti ja topografia: Löytöalueet sijaitsevat Lempäälän kirkosta 2,25-2,5 km koilliseen valtatieltä 9 30-100 m itään. Maasto on länteen viettävää peltoa, alueiden välissä on oja. Maaperä on savea tai hienoa hiesua. Pellon yläreunassa on moreenia. Itäänpäin maa nousee nopeasti 130 m:iin (Herralanvuori).

Inventointi 1994: Pellon pinnalla oli kahdessa paikassa löytöjä näkyvissä. Alueella 1 oli n. 30 x 20 m suuruisella alalla rautakuonapaloja (vain osa otettu talteen), palanutta savea, tuluspiitä, yksi hevosenkengännaula ja paikoitellen runsaasti palaneita kiviä. Koepistoissa ei tavattu kulttuurikerrosta.

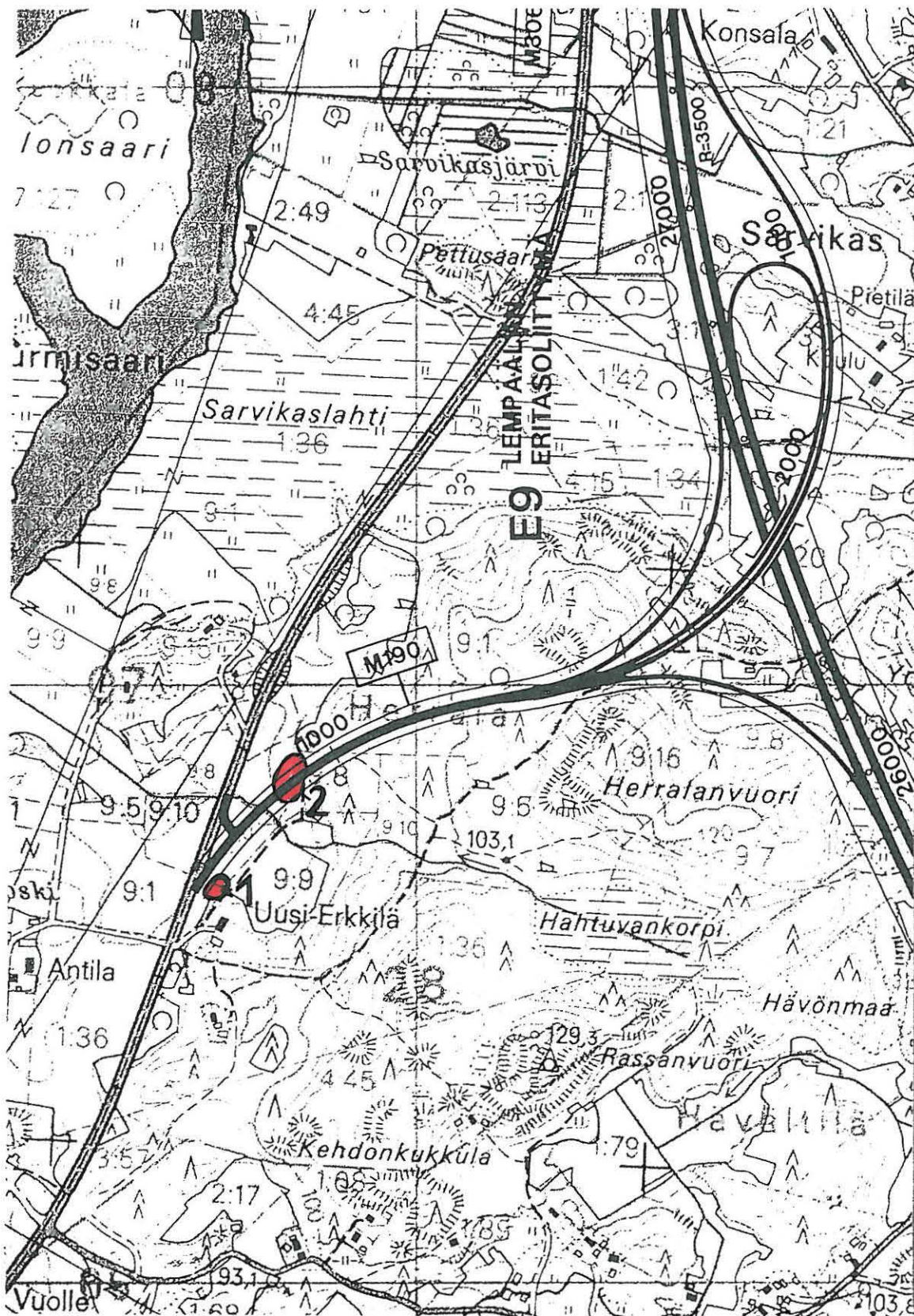
Kyseessä on joko raudanvalmistuspaikka tai sepän paja hist. ajalta, joka on viljelyssä kokonaan tuhoutunut. Alueella 2 (n. 40 x 20 m) löytyi kvarstiesineitä ja -iskoksia sekä myös joukko hist. ajan tuluspiitä. Pellon pinnalla näkyi vain muutama palanut kivi. Ohuen peltokerroksen alla oli puhdasta savea. Paikalla oli ilmeisti kivikautinen asuinpaikka, joka on eroosion ja viljelyn vuoksi kokonaan tuhoutunut.

Suojelu: Ei toimenpiteitä. Alue 2 on miltei kokonaan suunn. liittymän alla, alue 1 on suurimaksi osaksi tiealueen ulkopuolella. Kohteet ovat jo tuhoutuneet, mj.-luokka III.



Peruskarttaote 1:20 000 LEMPÄÄLÄ 1991

Kohteet 6 ja 7



Karttaote 1:10 000 VT 3 yleissuunnitelma Toijala-Kulju

7. LEMPÄÄLÄ HERRALA LANKINEN

Hist. ajan kiuas "ryssänuuni"

x = 6 804 77

y = 2 488 94

z = 91

Peruskartta 2123 07 LEMPÄÄLÄ 1992

Kunta: Lempäälä 418

Kylä: Herrala 406

Tila: 2:8; tunnus 418-406-0002-0008

Maanomistaja 1994: Lankinen Raimo, Nurmenkatu 9 A 8,
33820 TAMPERE

Kartat: Peruskarttaote 1:20 000 s. 32 ja VT 3 yleissuunitelma
1:10 000 s. 35

Kuvat: 10 (f.98602)

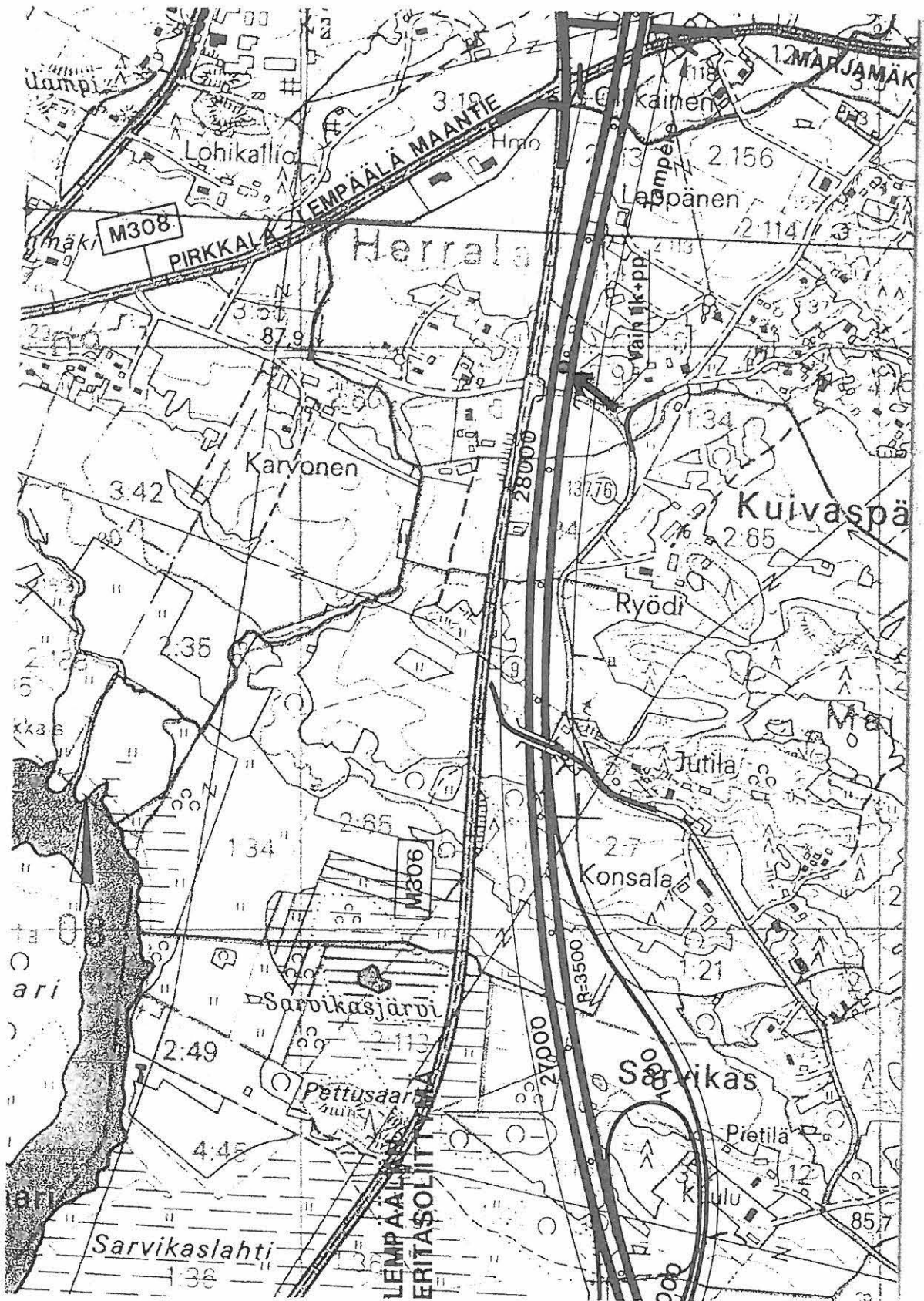
Diapositiivit: 30761

Löydöt: -

Paikan sijainti ja topografia: Kohde sijaitsee Lempäälän kirkosta 4,5 km pohjoiskoilliseen VT 9 ja Ahtialan paikallistien risteyksestä 60 m koilliseen. Maasto on tasaista, osittain metsittynyttä vanhaa puutarhaa tai pihaa. Pohjoispuolella on maatilän piha.

Inventointi 1994: Tilalla on muutama res. kivikasa, maakellari ja lokokivistä ja kivilaa'oisista rakennettu kiuas, joka on osittain sortunut. Sen mitat ovat 3,5 x 3,0 x 0,7 m. Uuniaukko on pohjoisessa. Osa kivistä on sammalen peitossa, niiden välissä kasvaa heinää. Koska niiden päälle ja väliin ei vielä ole muodostunut humusta, on rakenteen ikä alle 100 vuotta.

Suojelu: Ei toimenpiteitä. Kiuas ei kuulu muinaismuistolain piiriin.



Karttaote 1:10 000 VT 3 yleissuunnitelma Toijala-Kulju

NEGATIIVILUETTELO

24 x 36 mm, kaikki kuvat H.-P. Schulz

- 98599 Lempäälä Ryödi/Jutila. Röykkiö 1 kuvattu pohjoisesta.
- 98600 Lempäälä Ryödi/jutila. Röykkiöalue kuvattu etelästä.
- 98601 Lempäälä Ryödi/Jutila. Röykkiöalue kuvattu idästä.
- 98602 Lempäälä Herrala Lankinen. Kiuas kuvattu pohjoisesta.
- 98603 Lempäälä Lippoinen Nikkilä. Hist. ajan asuinpaikka kuvattu koillisesta.
- 98604 Lempäälä Lippoinen Nikkilä. Kiven- ja maansekainen röykkiö, jonka päälle ajettu peltokiviä. Kuvattu idästä.
- 98605 Lempäälä Lippoinen Nikkilä. Hist. ajan asuinpaikka kuvattu kaakosta.
- 98606 Lempäälä Herrala Uusi-Erkkilä. Etualalla hist ajan asp., taustalla keskellä kvartsilöytöpaikka. Kuvattu etelästä.
- 98607 Lempäälä Lastusten kartano. Kivikautinen asuinpaikka taustalla keskellä metsän reunassa. Kuvattu lounaasta.
- 98608 Lempäälä Lastusten kartano. Kivikautinen löytöalue taustalla keskellä sillan toisella puolella. Kuvattu idästä.

DIAPOSITIIVILUETTELO

24 x 36 mm, kaikki kuvat H.-P. Schulz

- 30758 Lempäälä Ryödi/Jutila. Röykkiö 1 kuvattu pohjoisesta.
- 30759 Lempäälä Ryödi/Jutila. Röykkiöalue kuvattu etelästä.
- 30760 Lempäälä Ryödi/Jutila. Röykkiöalue kuvattu idästä.
- 30761 Lempäälä Herrala Lankinen. Kiuas kuvattu pohjoisesta.
- 30762 Lempäälä Lippoinen Nikkilä. Hist. ajan asuinpaikka kuvattu koillisesta.
- 30763 Lempäälä Lippoinen Nikkilä. Kiven- ja maansekainen röykkiö, jonka päälle ajettu peltokiviä. Kuvattu idästä.
- 30764 Lempäälä Lippoinen Nikkilä. Hist. ajan asuinpaikka kuvattu kaakosta.
- 30765 Lempäälä Herrala Uusi-Erkkilä. Etualalla hist. ajan asp., taustalla keskellä kvartsilöytöpaikka. Kuvattu etelästä.
- 30766 Lempäälä Lastusten kartano. Kivikautinen asuinpaikka taustalla keskellä metsän reunassa. Kuvattu lounaasta.
- 30767 Lempäälä Lastusten kartano. Kivikautinen löytöalue taustalla keskellä sillan toisella puolella. Kuvattu idästä.



K.1 Kivikautinen asuinpaikka (1) taustalla. Kuvattu ⁹⁸⁶⁰⁷
lounaasta.



K.2. Kivikautinen asuinpaikka taustalla ⁹⁸⁶⁰⁸
keskellä. Kuvattu idästä.



K.3. Røylkiö 1. kuvattu pohjoisesta.

98599



K.4. Røylkiö alue kuvattu etelästä.

98600



K.5. Røylkiöalue kuvattu idästä

98601



K. 8 Kiven- ja maan sekainen räjähio. Pölkökasattu 98603
peltokeivä. Kuvattu idästä.



K. 6. Asuinpaikka-alue kuvattu koillisesta. 98603



K. 7. Asuinpaikka-alue kuvattu laskosta. 98605



K.9. Löytöalheet 1 ja 2. Kuvattu etelästä.

98606

LEMPÄÄLÄ HERRALA LANKINEN



K.10. Kinas kuvattu pohjoisesta.

98602