

**VALTATIEN 7 UUDEN LINJAUKSEN INVENTOINTI
LOVIISA - KOTKA
Katja Vuoristo ja Kreetta Lesell 2005**

f. 140194



MUSEOVIRASTO

TIIVISTELMÄ

VALTATIEN 7 UUDEN LINJAUKSEN INVENTOINTI LOVIISA-KOTKA

Museovirasto, arkeologian osasto

Inventoijat: FK Katja Vuoristo ja K Kreetta Lesell

Kaakkois-Suomen tiepiiri suunnittelee valtatie 7 uutta linjausta välille Loviisa-Kotka. Lisäksi liittymiä valtatielle uusitaan ja parannetaan. Uuden linjauksen läheisyydestä tunnetaan sekä esihistoriallisia että historiallisia muinaisjäännöksiä. Ennestään tuntemattomien muinaisjäännösten löytämiseksi alueelle tehtiin kahden viikon pituinen arkeologinen maastoinventointi. Tiehallinto/Kaakkois-Suomen tiepiiri vastasi inventoinnin kustannuksista, jotka olivat 13 640,00 €. Kenttätyöt tehtiin 19.–30.9.2005. Inventoinnin esi-, kenttä- ja jälkitöiden tekemisestä vastasivat tutkijat Katja Vuoristo ja Kreetta Lesell Museoviraston arkeologian osastolta.

Inventoinnissa löytyi esihistoriallisia kohteita seuraavasti: kaksi kvartsi-iskosten löytöpaikkaa ja kaksi röykkiökohdetta. Lisäksi tarkastettiin linjan läheltä kaksi tunnettua kivikautista asuinpaikkaa. Valtatie 7 uuden linjauksen kohdalle osuvat kvartsi-iskosten löytöpaikat. Näillä kohteilla täytyy tehdä lisätutkimuksia ennen tiehankkeen toteuttamista. Suunnitelmassa VE II liittymä osuisi Markkinmäen asuinpaikan lähelle, jos tämä suunnitelma toteutuu, kohteessa täytyy tehdä tarkempia tutkimuksia.

Uusia historiallisen ajan kohteita löytyi yhteensä neljä. Näitä olivat kaksi puolustusvarustusta, rajamerkki sekä kiviaita. Lisäksi tarkastettiin kolme ennestään tunnettua muinaisjäännöskohdetta, joiden laajuutta saatiin tarkennettua. Lisätutkimuksia ei uusissa kohteissa tarvita, kun taas vanhat tunnetut kohteet tulee tutkia, mikäli tien rakentaminen osuu niiden kohdalle.

Sisällysluettelo

Sisällysluettelo.....	1
Arkistotiedot.....	2
1. Johdanto.....	3
Kartta inventoitavasta alueesta.....	4
1.2. Alueen aikaisemmat inventoinnit.....	5
1.3. Alueen luonne.....	5
2. Inventointi.....	6
2.1. Linjan lähellä olevat esihistorialliset kohteet.....	7
2.1.1. Ruotsinpyhtää Holmgård.....	7
Peruskarttaote.....	8
2.1.2. Ruotsinpyhtää Markkinämäki.....	9
Peruskarttaote.....	11
2.1.3. Ruotsinpyhtää Haukkakallio.....	12
Peruskarttaote.....	14
2.1.4. Ruotsinpyhtää Markkinämäki 2.....	15
Peruskarttaote.....	19
2.2. Linjalla olevat irtolöytökohteet.....	20
2.2.1. Pyhtää Korkiaharju.....	20
Peruskarttaote.....	21
2.2.2. Pyhtää Pellaksenharju.....	22
Peruskarttaote.....	23
3.1. Linjan lähellä olevat historialliset kohteet.....	24
3.1.1. Ruotsinpyhtää Skårbäcksmossen.....	24
Peruskarttaote.....	27
3.1.2. Pyhtää Merikoski.....	28
Peruskarttaote.....	30
3.1.3. Ruotsinpyhtää Ryttars.....	31
Peruskarttaote.....	32
3.1.4. Pyhtää Skoas.....	33
Peruskarttaote.....	35
3.1.5. Pyhtää Annulanmäki.....	36
Peruskarttaote.....	38
3.1.6. Pyhtää Iivarinmäki.....	39
Peruskarttaote.....	41
3.1.7. Kotka Korela.....	42
Peruskarttaote.....	44
4. Yhteenvedo.....	45
Negatiiviluettelo.....	46
Dialuettelo.....	47

Arkistotiedot

VL 7 uuden linjauksen inventointi

Peruskartat 3021 12 LOVIISA, 3023 03 TESJOKI, 3023 06 PYHTÄÄ, 3024 07 PERNOO,
3023 09 HEINLAHTI, 3023 12 KOTKA, 3024 10 KARHULA

Museovirasto / arkeologian osasto

Inventointi ja raportin laatiminen: FM Kreetta Lesell ja FM Katja Vuoristo, Museovirasto

Raportti: Museovirasto / arkeologian osaston topografinen arkisto

Kunnat: Loviisa, Ruotsinpyhtää, Pyhtää ja Kotka

Maksaja: Tiehallinto/Kaakkois-Suomen tiepiiri

Budjetti: 13 640,00 €

Kenttätyöaika: 19.–30.9.2006

Löydöt: KM 35706–35707 ja 35791

Aikaisemmat inventoinnit:

Loviisa:-

Ruotsinpyhtää: Berit Boström 1940

Matti Bergström 1977

Ahvenkosken alueen kaavainventointi Sirkka Seppälä 2004

Pyhtää: Viggo Groundstroem 1938

Maarit Suni 1975

Timo Jussila kaava-alue inventointi 2004

Ahvenkosken alueen kaavainventointi Sirkka Seppälä 2004

Kotka: Matti Huurre vuonna 1969 ja Katja Vuoristo 2005

Itä-Uusimaa: Veli-Pekka Suhonen 2003 Historiallisen ajan kiinteiden muinaisjäännösten inventointi
(pdf-versio Museovirasto/rakennushistorian osasto)

Karttaote inventoitavasta tielinjasta s. 4

Negatiivit:140189-140210

Diat: 57561-57570

1. JOHDANTO

Kaakkois-Suomen tiepiiri suunnittelee valtatie 7 uutta linjausta välille Loviisa-Kotka. Lisäksi liittymiä valtatielle uusitaan ja parannetaan. Suurimmaksi osaksi tuleva linjaus kulkee nykyisen valtatie pohjoispuolella, mutta Ahvenkosken kohdalla se kulkee nykyisen linjan eteläpuolella. Tulevalta linjalta tai sen läheisyydestä tunnetaan sekä esihistoriallisia että historiallisia muinaisjäännöksiä. Tämän takia alueelle tehtiin kahden viikon pituinen arkeologinen maastoinventointi.


Arkeologisessa inventoinnissa pyritään löytämään ennestään tuntemattomia esihistoriallisia tai historiallisia muinaisjäännöksiä sekä tarkastetaan tunnettujen muinaisjäännösten kunto, sijainti ja laajuus. Kiinteät muinaisjäännökset ovat kulttuuriympäristön vanhimpana osana lain nojalla rauhoitettuja ja ne vaikuttavat näin ollen maankäytön mahdollisuuksiin. Siksi asianmukaiset ja ajantasaiset tiedot esihistoriallisista suojelukohteista ovat tärkeitä maankäyttöä suunniteltaessa. Alueelta, josta tunnetaan irtolöytöjä tai jonka läheisyydessä on kiinteitä muinaisjäännöksiä, on tärkeää tehdä arkeologinen inventointi mahdollisimman varhaisessa vaiheessa. Tällöin inventoinnissa mahdollisesti löytyvät muinaisjäännökset voidaan ottaa huomioon jo suunnitteluvaiheessa.

Tiehallinto/Kaakkois-Suomen tiepiiri vastasi inventoinnin kustannuksista, jotka olivat 13 640,00 €. Kenttätyöt tehtiin 19.–30.9.2005. Inventoinnin esi-, kenttä- ja jälkitöiden tekemisestä vastasivat tutkijat Katja Vuoristo ja Kreetta Lesell Museoviraston arkeologian osastolta. Katja Vuoriston vastuulla olivat historialliset kohteet ja Kreetta Lesellin esihistorialliset kohteet.

Inventoinnissa löytyi esihistoriallisia kohteita seuraavasti: kaksi kvartsi-iskosten löytöpaikkaa ja kaksi röykkiökohdetta. Lisäksi tarkastettiin linjan läheltä kaksi tunnettua kivikautista asuinpaikkaa. Valtatie 7 uuden linjauksen kohdalle osuvat kvartsi-iskosten löytöpaikat. Näillä kohteilla täytyy tehdä lisätutkimuksia ennen tiehankkeen toteuttamista. Suunnitelmassa VE II liittymä osuisi Markkinmäen asuinpaikan lähelle, jos tämä suunnitelma toteutuu, kohteessa täytyy tehdä tarkempia tutkimuksia.

Uusia historiallisen ajan kohteita löytyi yhteensä neljä. Näitä olivat kaksi puolustusvarustusta, rajamerkki sekä kiviaita. Lisäksi tarkastettiin kolme ennestään tunnettua muinaisjäännöskohdetta, joiden laajuutta saatiin tarkennettua. Lisätutkimuksia ei uusissa kohteissa tarvita, kun taas vanhat tunnetut kohteet tulee tutkia, mikäli tien rakentaminen osuu niiden kohdalle.

Helsingissä 31.3.2006



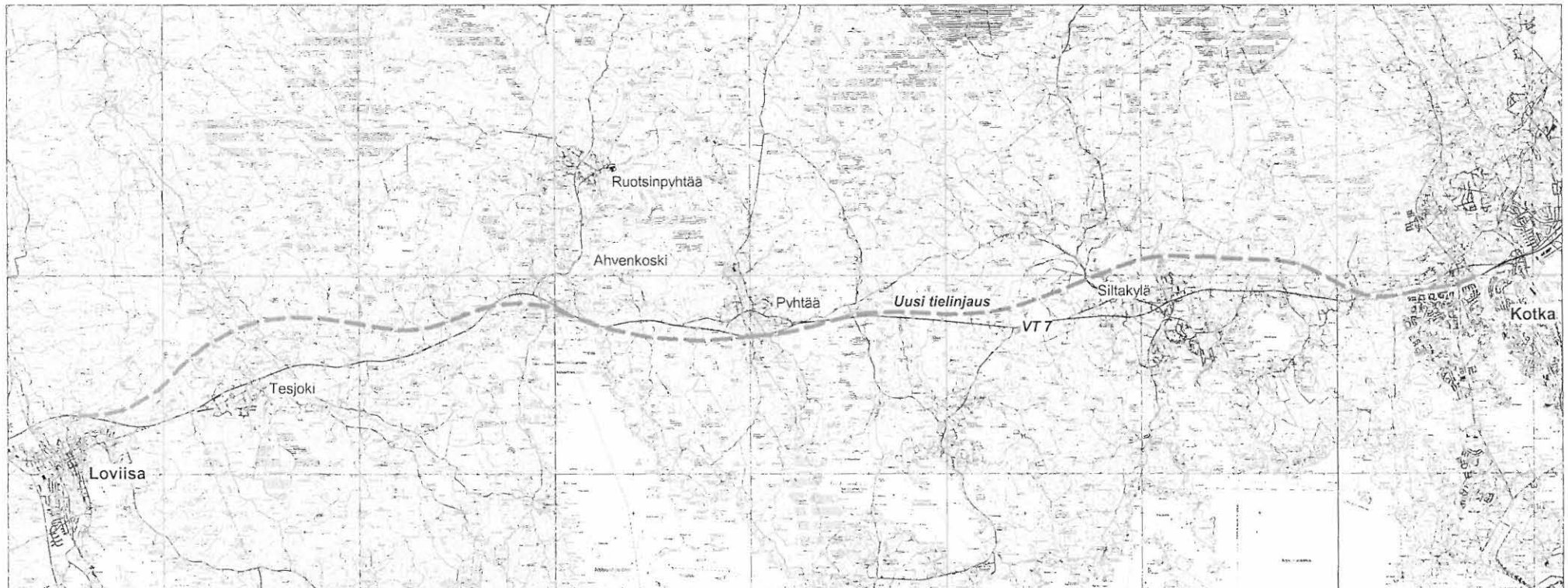
 Katja Vuoristo



 Kreetta Lesell

Valtatie 7 uuden linjauksen inventointi välillä Loviisa-Kotka

Peruskartat 3012 12 Loviisa, 3023 03 Tesjoki, 3023 06 Pyhtää, 3024 07 Pernoo, 3023 09 Heinlahti, 3023 12 Kotka, 3024 10 Karhula



Mk 1:150000

1.2. ALUEEN AIKAISEMMAT ARKEOLOGISET INVENTOINNIT

Matti Huurre on inventoinut Kotkan kaupungin aluetta vuonna 1969 ja Katja Vuoristo vuonna 2005. Berit Boström on inventoinut Ruotsinpyhtäätä vuonna 1940 ja Matti Bergström 1977. Sirkka-Liisa Seppälä on tehty kaavainventoinnin Ruotsinpyhtään ja Pyhtään Ahvenkosken historiallisesta alueesta vuonna 2004. Pyhtään kuntaa ovat inventoineet Viggo Groundstroem vuonna 1938, Maarit Suni vuonna 1975 ja Timo Jussila, joka teki kaava-alue inventoinnin 2004. Loviisan kaupungista ei ole tehty systemaattista kuntainventointia. V-P. Suhonen on inventoinut 2003 Itä-Uudenmaan historiallisen ajan kohteita. Tähän sisältyivät mm. Loviisa ja Ruotsinpyhtää. Näiden lisäksi yksittäiset tutkijat ovat käyneet tarkastamassa ilmoitettuja kohteita. Tärkeimmät lähteet tälle inventoinnille olivat Museoviraston muinaisjäännösrekisteri ja arkeologisen osaston topografinen arkisto. Myös aluetta koskevia historiallisia karttoja käytiin läpi siltä osin kuin ne osuivat tielinjauksen kohdalle. Lisäksi käytettiin apuna paikallishistorioita.

1.3. ALUEEN LUONNE

Inventoitava alue oli valtatie 7 uusi linjaus Loviisasta Kotkaan. Alue on Suomenlahden rannikkoa, jota halkovat jokilaaksot. Jokilaaksojen välissä on erittäin kivikkoisia alueita, jossa kasvaa metsää. Alueella on myös paljon korkeita kallioita. Kivikkoisilla alueilla on myös puroja ja suoalueita. Pellot keskittyvät jokilaaksoihin. Alueella on myös harjuja, jotka ovat jo suurimmaksi osaksi tuhottu hiekanotossa

f. 140189



Kuva tulevasta tielinjasta Pyhtään kirkonkylän länsipuolella. Kuvassa näkyy alueelle tyypillistä kivikkoa. Kiviä on useassa kerroksessa. Kuv. K. Lesell. Idästä.

2. INVENTOINTI

Inventoitava alue oli n. 35 km pitkä, joten inventoinnissa keskityttiin tärkeimpiin alueisiin eli lähinnä niihin linjauksen kohteisiin, joiden läheisyydessä tiedettiin kiinteitä muinaisjäännöksiä sekä niihin alueisiin, jotka korkeutensa, topografiansa ja maaperänsä vuoksi olisivat otollisia alueita muinaisjäänösten löytämiseen. Erityistä huomiota kiinnitettiin jokilaaksoihin. Kiinnostavia alueita oli myös n. 15–25 m korkeudella olevat, maaperältään hiekkaiset rinteet. Kalliot tarkastettiin mahdollisten röykkiöiden löytämiseksi.

Jokilaaksoista ja joskus myös kivikkoalueilla olevien purojen tai soiden läheisyydestä löytyi otollisia hiekka-alueita. Tällaisia oli esim. Ruotsinpyhtään Karhusuon länsipuolella oleva hiekka-alue, samoin Pajasuon eteläpuolella oleva hiekka-alue. Myös hiekkaharjujen läheisyydessä vaikutti olevan sopiva alueita peruskarttojen mukaan. Useissa tapauksissa harjuista oli kuitenkin vain rippeitä jäljellä. Kaikki linjaukselta löytyneet mahdolliset alueet koekuopitettiin. Tarkempi selonteko on ainoastaan niistä kohteista, joista on saatu merkkejä muinaisjäänöksistä. Hyvin vähälle huomiolle jätettiin tasaiset, matalalla olevat saviset pellot ja kivikkoiset metsämaat.

Peltoalueita käytiin läpi sellaisilla alueilla, joiden läheisyydessä tiedettiin olleen historiallisen ajan asutusta. Tällaisia paikkoja olivat Tesjoella sijaitsevan Holmgårdin vuonna 1648 perustetun kartanon pohjoispuolen peltoalueet, Pyhtään kirkonkylän valtatie 7 vieressä sijaitsevat pellot sekä Siltakylässä sijaitsevan Franssilan tilan pohjoispuolen pellot. Franssila on toiminut jo 1600-luvun alkupuolella ratsutilana. Holmgårdin ja Franssilan pohjoispuolella sijaitsevat pellot sijaitsevat hyvin alavilla pelloilla, jotka ovat edelleenkin melko kosteita eikä niillä havaittu merkkejä historiallisen ajan asutuksesta. Uusi tielinjaus ei osu nykyisessä suunnitelmassa historiallisten tilojen läheisyyteen, mutta jos linjausta siirretään niiden kohdalla etelämmäksi, tulee nämä kohteet ottaa huomioon. Valtatie 7 vieressä Pyhtään kirkonkylässä sijaitsevalta peltoalueelta löytyi pintapoiminnassa ainoastaan yksi punasavikeramiikan pala sekä yksi vihreä retusoidun ikkunalasin pala. Löytöjä ei ole luetteloitu. On todennäköistä, että löydöt ovat kulkeutuneet pellolle Kymijoen vieressä sijaitsevan asutun mäen laelta, joka jää syrjään valtatie uudesta linjauksesta.

2.1. LINJAN LÄHELLÄ OLEVAT ESIHISTORIALLISET KOHTEET

2.1.1. RUOTSINPYHTÄÄ HOLMGÅRD 701 01 0006

Nimi:	Holmgård	Kunta:	Ruotsinpyhtää
Laji:	kiinteä muinaisjäännös	Ajoitus:	kivikautinen
Muinaisj.tyyppi:	asuinpaikat	Tyypin tarkenne:	ei määritelty
Rauhoitusluokka:	2	Lukumäärä:	1
Koordinaatit:	<i>pkoo: 6709060 ikoo: 3461880 Z/m.mpy alin: 20 ylin: 25</i>		
Koord.selite			
Etäisyystieto	Ruotsinpyhtään kirkosta 9,5 km länsilounaaseen		
Peruskartta:	302303 Tesjoki		

Alue sijaitsee Tesjoen mutkan etelä- ja lounaispuolella. Vuoden 1956 tutkimusten mukaan osa asuinpaikasta on jäänyt tutkimatta lähinnä alueella, joka on Tesjoen kylän yhteismaata. Asuinpaikalta oleva C14-ajoitus ikää sen n. 3300 eKr. (ei kalibr.). Asuinpaikkaa on jäljellä vielä hiekkakuopan etelä- ja itäreunassa. Suurin osa asuinpaikasta lienee kuitenkin tuhoutunut kaivauksen jälkeisessä soranotossa.

TILAT

701-411-0003-0043 Holmgårdin metsä
701-411-0034-0046 Mäntylä
701-411-878-0006 Soranottoalue

OMISTAJA

Suomen metsähallitus 01301 Vantaa
Aaro Juhani Pätäri, Skogbyntie 177a 07955 TESJOKI

AIKAISEMMAT TUTKIMUKSET

1956 Jaakko Sarkamo kaivaus
1977 Matti Bergtröm inventointi

AIKAISEMMAT LÖYDÖT

KM 13841 Kivikautisia asuinpaikkaloytöjä 27.10.1955
KM 13957 Kivikautisia asuinpaikkaloytöjä 17.09.1956
KM 14262 Reikäkirves 11.11. 1957

VUODEN 2005 INVENTOINTI

Aika: 27.9.2005 Karttaotteet: Peruskartta
Löydöt:- Kuvat:-

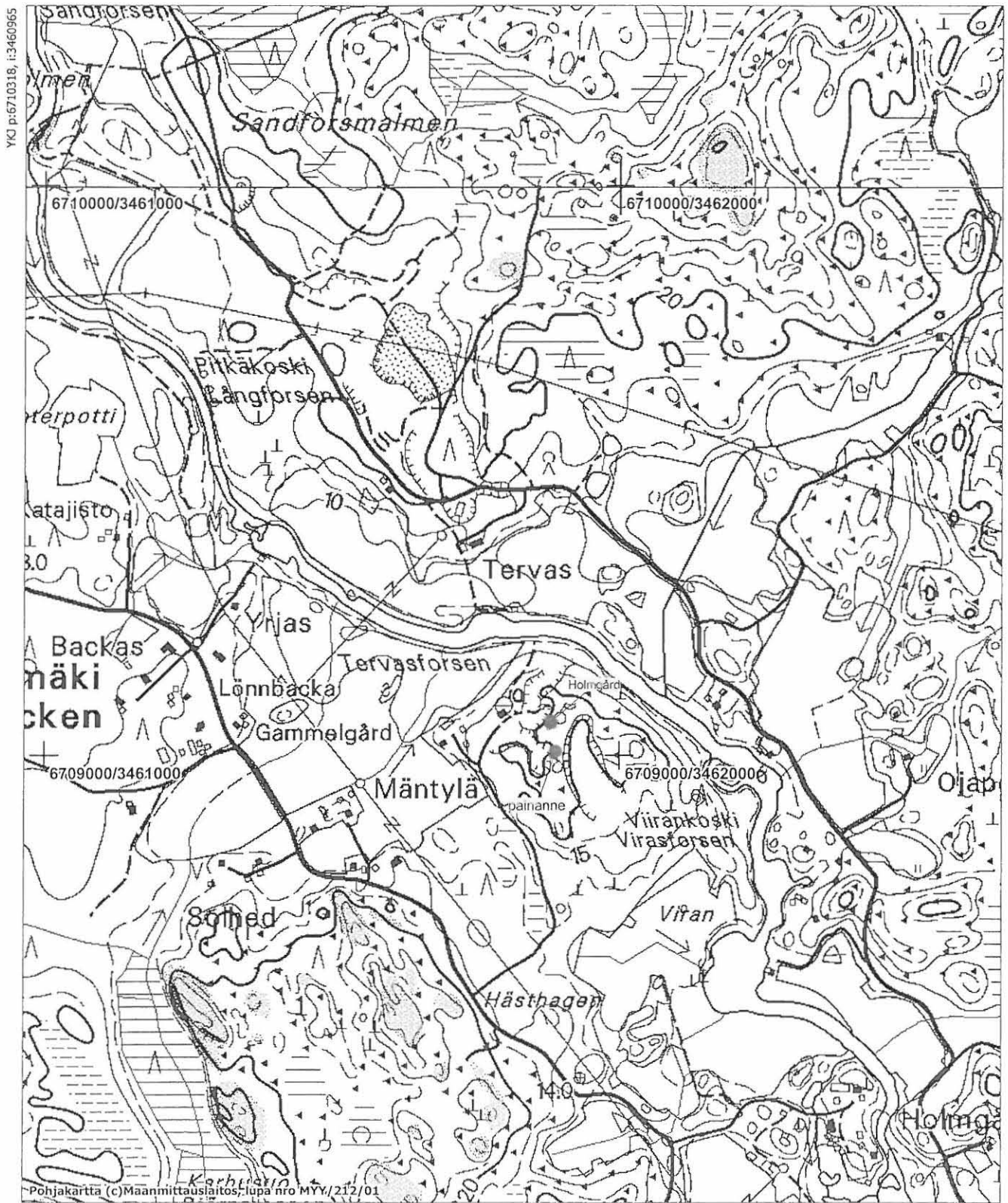
Kohde sijaitsee n. 1, 6 km päässä valtatiestä 7 pohjoiseen, Tesjoen länsipuolen mutkassa. Se sijaitsee joen vieressä olevalla hiekkaharjulla. Kohdetta tarkastaessa havaittiin mäen olevan täynnä eri-ikäisiä suuria sorakuoppia. Asuinpaikan kohdalla on alkuperäistä maanpintaa vielä jäljellä. Siellä havaittiin myös matala painanne (GPS pkoo 6709009, ikoo 3461889), joka voi liittyä kivikautiseen asuinpaikkaan, sillä se voi olla asuinpainanne. Kohteesta n. 200 m etelään hiekkaharjun eteläpäässä, joka on lähimpänä tulevaa tielinjaa tutkittiin sorakuopan reunat, mutta mitään esihistoriaan liittyvää ei havaittu.

Valtatien 7 uusi linjaus on kohteesta n. 500 m etelään, joten se on riittävän kaukana kivikautisesta asuinpaikasta. Jos muutoksia tapahtuu ja linjaus tulee lähemmäksi kohdetta, alueella täytyy tehdä tarkempia tutkimuksia.

Ruotsinpyhtää Holmgård

pkoo = 6709 060, ikoo = 3461 880, z = 20-25 m mpy

Kohde on merkitty punaisella.



2.1.2. RUOTSINPYHTÄÄ MARKKINAMÄKI 701 01 0027

Nimi:	Markkinämäki	Kunta:	Ruotsinpyhtää
Laji:	kiinteä muinaisjäännös	Ajoitus:	kivikautinen
Muinaisj.tyyppi:	asuinpaikat	Tyypin tarkenne:	ei määritelty
Rauhoitusluokka:	2	Lukumäärä:	1
Koordinaatit:	<i>pkoo:</i> 6709023 <i>ikoo:</i> 3468940 (KKJ: 670902 /346802) <i>Z/m.mpy alin:</i> 30 <i>ysin:</i> 35		
Koord.selite	Vuoden 2004 inventoinnin mukaan korjatut keskikoordinaatit		
Etäisyystieto	Ruotsinpyhtään kirkosta 4 km etelälounaaseen		
Peruskartta:	302303 Tesjoki		

Kohde sijaitsee nykyisestä valtatiestä 7 n. 500 m etelään ja Ahvenkoskenlahdesta n. 700 m itään Skårbäcksmossenilta Markkinämäelle menevän tien kohdalla. Paikka on metsäisessä rinteessä. Maaperä on hiekkaa.

TILAT	OMISTAJA
701-411-0052-0002 Petjärvensalo	Tornator, Lappentie 22 55100 IMATRA

AIKAISEMMAT TUTKIMUKSET
2004 Sirkka-Liisa Seppälä inventointi

LÖYDÖT
KM 31994 Asuinpaikkalöytöjä 14.02.2000

VUODEN 2005 INVENTOINTI
Aika: 20.9.2005 Karttaotteet: Peruskartta
Löydöt: KM 35705 kvartsi-iskos, diar. 7.2.2006 Kuvat: f. 140192

Kohteessa käytiin 20.9.2005. Kohde sijaitsee nykyisestä valtatiestä 7 n. 400 m etelään ja Ahvenkoskenlahdesta n. 700 m itään Skårbäcksmossenilta Markkinämäelle menevän tien kohdalla. Vajaan sadan metrin päässä kohteesta luoteeseen on pieni puro, joka alkaa Rytjärveltä, joka on kohteesta n. 300 m lounaaseen. Paikka on metsäisessä rinteessä, jonka maaperä on hiekkaa. Kohdetta tutkittaessa tien leikkauksesta löytyi iskos.

Valtatien 7 uusi linjaus menee asuinpaikan ohi pohjoisessa n. 200 m päässä. Suunnitelman mukaan se liittäisi Markkinämäen tunnelissa. Suunnitelmassa VE II liittymä osuisi kohteen lähelle, jos tämä suunnitelma toteutuu, kohteessa täytyy tehdä tarkempia tutkimuksia.

f. 140192



Ruotsinpyhtään Markkinamäen kivistä asuinpaikka. Paikasta löytyi kvartsi-iskos tien länsipuolen ojan reunasta. Kuv. K. Lesell. Länestä.

Ruotsinpyhtää Markkinämäki

pkoo = 6709 023, ikoo = 3468 940, z = 30-35 m mpy

Kohde on merkitty punaisella, muut lähistön kohteet sinisellä.



2.1.3. RUOTSINPYHTÄÄ HAUKKAKALLIO

Nimi:	Haukkakallio	Kunta:	Ruotsinpyhtää
Laji:	kiinteä muinaisjäännös	Ajoitus:	pronssi- ja/tai rautakautinen
Muinaisj.tyyppi:	hautapaikat	Tyypin tarkenne:	hautaröykkiöt
Rauhoitusluokka:	2	Lukumäärä:	1
Koordinaatit:	<i>pkoo: 6708999 ikoo: 3467214 Z/m.mpy alin: 75</i>		
Koord.selite	röykkiön keskikoordinaatit		
Etäisyystieto	Ruotsinpyhtään kirkosta 3 km lounaaseen		
Peruskartta:	302303 Tesjoki		

Kohde on Haukkakallion eteläosassa, jyrkän seinämän päällä. Paikka on todennäköisesti yksi seudun parhaita näköalapaikkoja. Kallion laella on matala kalliosyvennys, jossa röykkiö sijaitsee. Röykkiö on pieni ja matala, kooltaan n. 3 x 3 m. Yksi laakea kivi (80 x120 cm) on nostettu pystyyn matalaa seinämää vasten.

TILAT

701-411-0052-0002 Petjärvensalo

OMISTAJA

Tornator, Lappentie 22 55100 Imatra

AIKAISEMMAT TUTKIMUKSET

-

LÖYDÖT

-

VUODEN 2005 INVENTOINTI

Aika: 29.9.2005

Karttaotteet: Peruskartta

Löydöt:-

Kuvat: f. 140191, 140192

Kohteessa käytiin 29.9.2005. Nykyinen valtatie 7 kiertää kohdetta etelästä itään. Etelässä valtatie on n. 500 m päässä ja idässä n. 800 m päässä. Kohde on Haukkakallion eteläosassa, jyrkän seinämän päällä. Tästä kohtaa näkee erittäin hyvin ja kauaksi, varsinkin etelään merelle päin. Kohta on todennäköisesti seudun parhaita näköalapaikkoja.

Röykkiö on kallion laen vieressä, matalassa kalliosyvennyksessä. Se on pieni ja matala, kooltaan n. 3 x 3 m. Yksi laakea kivi (80 x120 cm) on nostettu matalaa seinämää vasten pystyyn viereen. Kivet ovat sammal- ja jäkäläpeitteisiä

Valtatien 7 uusi linjaus kulkee Haukkakallion ja Miskinkallion välissä vajaan sadan metrin päässä röykkiöstä. Jos kallioon ei kosketa, röykkiö säilyy, eikä sen kohdalla tarvita tehdä lisätutkimuksia.

f. 140191



Haukkakallion röykkiö. Röykkiön päällä näkyy pystyyn nostettu suuri, litteä kivi. Kuv. K. Lesell. Länneestä.

f. 140190

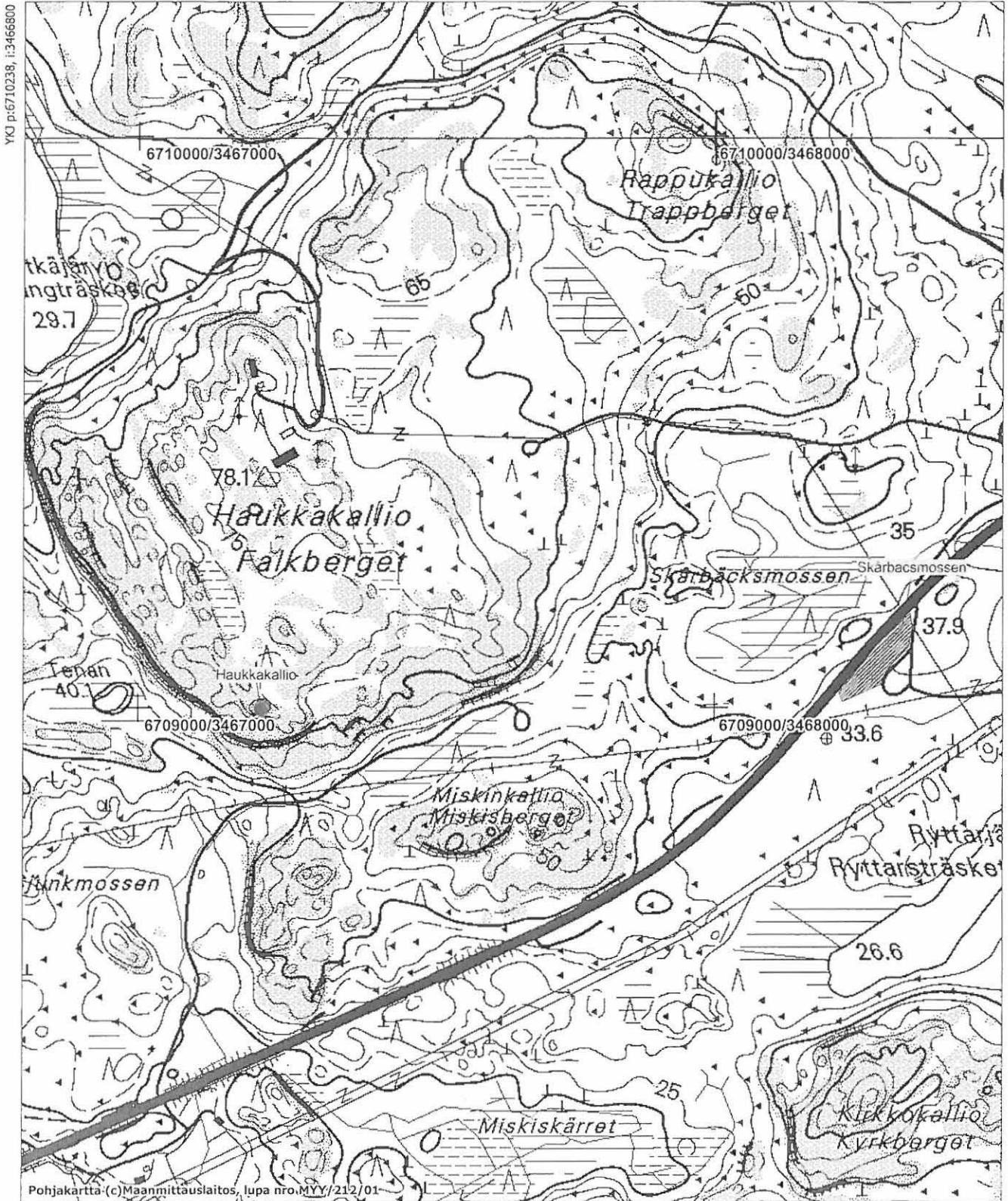


Haukkakallion röykkiö lähempää. Röykkiön päällä näkyy pystyyn nostettu suuri, litteä kivi. Kuv. K. Lesell. Lounaasta.

Ruotsinpyhtää Haukkakallio

pkoo = 6709 142, ikoo = 3468 336, z = 40 m mpy

Kohde on merkitty punaisella, muut lähistön kohteet sinisellä.



YKO p:6710238, i:3466800

Pohjakartta (c) Maanmittauslaitos, lupa nro. MYY/212/01

MK 1:10000

YKO p:6708137, i:3468500

2.2.4. RUOTSINPYHTÄÄ MARKKINAMÄKI 2

Nimi:	Markkinämäki 2	Kunta:	Ruotsinpyhtää
Laji:	tentatiivikohde	Ajoitus:	ajoittamaton
Muinaisj.tyyppi:	kivirakennelmat	Tyypin tarkenne:	ei määritelty
Rauhoitusluokka:	2	Lukumäärä:	6
Koordinaatit:	<i>pkoo:</i> 6709164–6709188 <i>ikoo:</i> 3469144–3469528Z/ <i>m.mpy alin:</i> 30 <i>ysin:</i> 65		
Koord.selite	Läntisimmän ja itäisimmän röykkiön keskikoordinaatit		
Etäisyystieto	Ruotsinpyhtään kirkosta 3,5 km etelälounaaseen		
Peruskartta:	302303 Tesjoki		

Kohde sijaitsee nykyisestä valtatiestä 7 n. 400 m etelään Markkinämäen korkeilla kallioilla. Kuusi röykkiötä, joista kaksi on epämääräistä, kulkevat linjassa kallioiden yli lännestä itään. Röykkiöiden eteläpuolella kulkee suuri voimajohtolinja.

TILAT

701-411-0052-0002 Petjärvensalo
701-408-0001-0233 Hirvimäki
701-408-0001-0311 Autio

OMISTAJA

Tornator, Lappentie 22 55100 IMATRA
Alpo Olavi Autio Tavastantie 11 as 11 07955 TESJOKI
Reino Juhani Hultman oikeudenomistajat
Rauhalantie 51 07900 LOVIISA

AIKAISEMMAT TUTKIMUKSET

-

AIKAISEMMAT LÖYDÖT

-

VUODEN 2005 INVENTOINTI

Aika: 20.9.2005 Karttaotteet: Peruskartta
Löydöt: - Kuvat: f. 140193–140195

Kohde sijaitsee nykyisestä valtatiestä 7 n. 400 m etelään Markkinämäen korkeilla kallioilla. Kuusi röykkiötä, joista kaksi on epämääräistä kulkevat linjassa kallioiden yli. Röykkiöiden eteläpuolella kulkee suuri voimajohtolinja, joka kulkee samassa linjassa kuin röykkiöt. Kaksi itäisintä röykkiötä ovat melko epävarmoja. Myös se, että röykkiöt ovat samassa linjassa voimajohtolinjan kanssa herättää epäilystä niiden merkityksestä. Ne ovat kuitenkin ihmisen tekemiä.

Läntisin röykkiö on Markkinämäen kallion läntisen jyrkänteen päällä, hiukan matalammalla kuin seuraava röykkiö. Se on läpimitaltaan 6–7 m ja sen keskellä on painauma. Kivet ovat sammal- ja jäkäläpeitteisiä ja suurimmat ovat 0,5 m läpimitaltaan. Koordinaatit *pkoo* 6709 164, *ikoo* 3469 144 ja *z* = 50 m *mpy*.

Toiseksi läntisen röykkiö on Markkinmäen kallion korkeimman kohdalla. Se on läpimitaltaan 5–6 m. Kivet ovat sammal- ja jäkäläpeitteisiä ja suurimmat niistä ovat 0,5 m läpimitaltaan. Koordinaatit pkoo 6709 172, ikoo 3469 199 ja $z = 65$ m mpy.

Kolmanneksi läntisin röykkiö on Markkinmäenkallion korkeimman kohdan lähellä, mutta hiukan matalampana kuin edellinen. Se on läpimitaltaan 4–5 m. Kivet ovat sammal- ja jäkäläpeitteisiä. Röykkiön päällä on rautarojua. Koordinaatit pkoo 6709 175, ikoo 3469 247 ja $z = 50$ m mpy.

Neljänneksi läntisin röykkiö on kohdalla, jossa Markkinmäenkallion alkaa laskea idässä. Se on läpimitaltaan 5 m. Kivet ovat rapautuneita ja sammal- ja jäkäläpeitteisiä. Isoimmat kivet ovat melkein metrin mittaisia. Röykkiön vieressä on iso rapautunut maakivi. Koordinaatit pkoo 6709 188, ikoo 3469 417 ja $z = 37$ m mpy.

Viidenneksi läntisin röykkiö on kohdalla, jossa Markkinmäenkallio on jo huomattavasti matalammalla. Se on epämääräinen kooltaan ja sijaitsee rinteessä olevassa syvänteessä. Koordinaatit pkoo 6709 214, ikoo 3469 505 ja $z = 30$ m mpy.

Kuudenneksi läntisin röykkiö eli itäisin on kohdalla, jossa Markkinmäenkallio on jo huomattavasti matalammalla. Se on puolikuunmuotoinen. Keskellä on iso silmäkivi. Koordinaatit pkoo 6709 158, ikoo 3469 528 ja $z = 30$ m mpy.

Valtatien 7 uusi linjaus alittaisi Markkinmäen tunnelissa, joten röykkiöitä ei tarvitse tutkia tarkemmin. Itäisin röykkiö on kuitenkin melko lähellä tunnelin suuaukkoa, joten sitä pitää varoa rakennustoissa.

f. 140193



Markkinmäki 2, läntisin röykkiö pusikossa. Voimajohtolinja näkyy takana. Kuv. K. Lesell. Länestä.



Markkinämäki 2, läntisin röykkiö lähikuvassa. Kuv. K. Lesell. Etelästä.

f. 140194



Markkinämäki 2, toiseksi läntisin röykkiö. Kuv. K. Lesell. Etelästä.

f. 140195

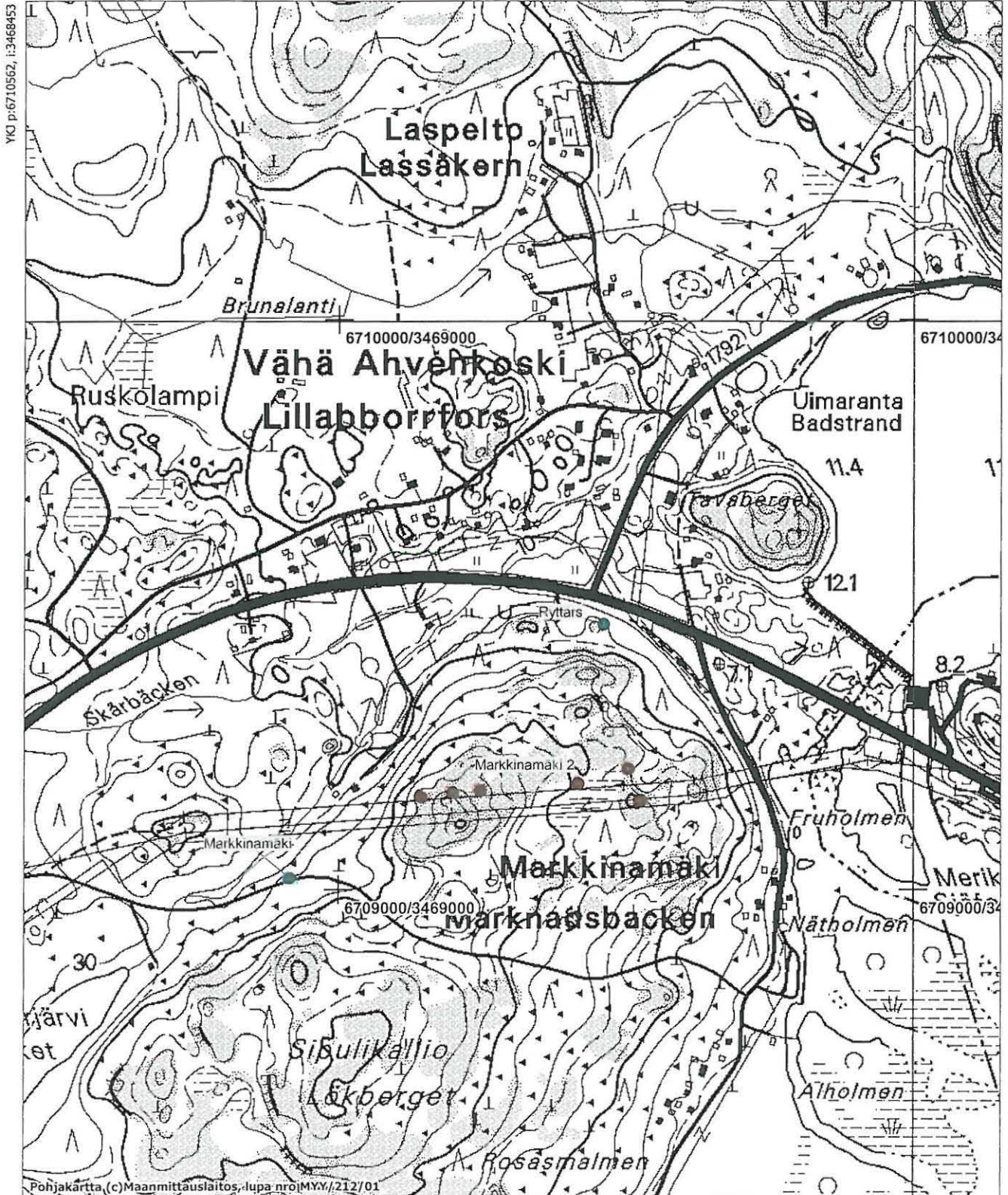


Markkinämäki 2, kolmanneksi läntisin röykkiö. Taustalla näkyy voimajohtolinja.
Kuv. K. Lesell. Kaakosta.

Ruotsinpyhtää Markkinämäki 2

pkoo = 6709 164-6709 188, ikoo = 3469 144-3469 528, z = 30-65 m mpy

Kohde on merkitty punaisella, muut lähistön kohteet sinisellä.



YKJ p:6710562, i:3468453

Pohjakartta, (c) Maanmittauslaitos, lupa nro MYV/212/01

MK 1:10000

YKJ p:6708461, i:3470153

2.2. LINJALLA OLEVAT IRTOLÖYTÖKOHTEET

2.2.1. PYHTÄÄ KORKIAHARJU

Nimi:	Korkiaharju	Kunta:	Pyhtää
Laji:	löytöpaikka	Ajoitus:	kivikautinen?
Muinaisj.tyyppi:		Tyypin tarkenne:	ei määritelty
Rauhoitusluokka:	2	Lukumäärä:	1
Koordinaatit:	pkoo = , ikoo = , z=25 m mpy		
Koord.selite	Löytöpaikan koordinaatit		
Etäisyystieto	Löytöpaikka sijaitsee Pyhtään kirkosta n. 3, 4 km itään.		
Peruskartta:	3023 06 Pyhtää		

Kvartsi-iskos löydettiin Korkiaharjun hiekkakuopan ja valtatie 7 väliseltä penkereeltä, valtatie pohjoispuolelta ja hiekkakuopasta kaakkoon. Penkere vaikuttaa osittain tuhoutuneelta, mutta tästä itään on loivasti itään viettävää hiekkakangasta.

TILAT

624-404-0001-0126 Kauka-hiekka

OMISTAJA

Velj Kaukasalo ky, Vältie 97, 49490 NEUVOTON

AIKAISEMMAT TUTKIMUKSET

-

AIKAISEMMAT LÖYDÖT

-

VUODEN 2005 INVENTOINTI

Aika: 23.9.2005

Karttaotteet: Peruskartta

Kuvat:-

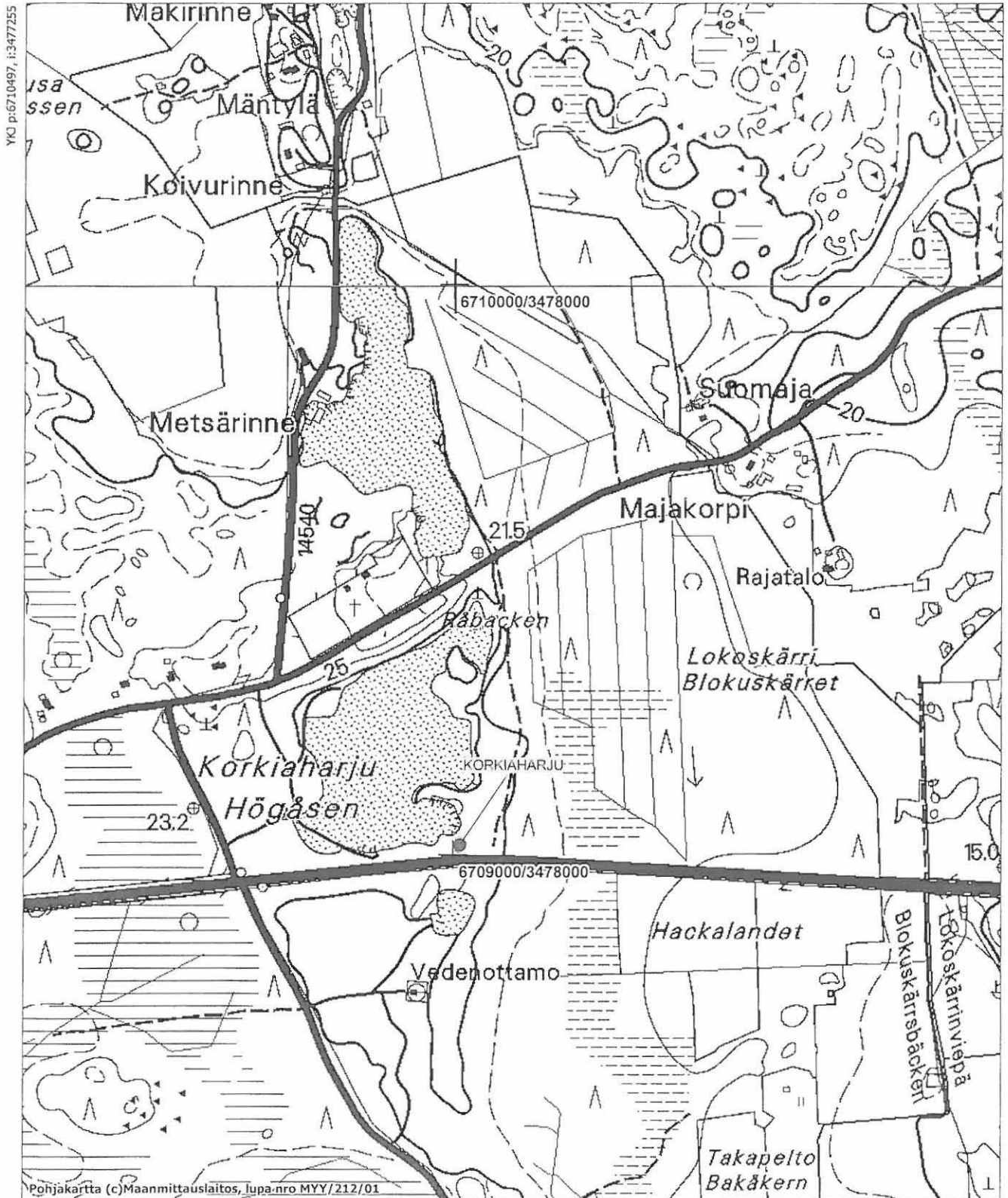
Löydöt: KM 35706 Kvartsi-iskos, diar 7.2.2006

Löytöpaikka sijaitsee Pyhtään kirkonkylästä n. 3,5 km itään valtatie 7 pohjoispuolella Korkiaharjun kohdalla, valtatie ja Korkiaharjun sorakuopan penkereellä. Penkere on osittain tuhoutunut ja siihen on myös kasattu hiekkaa, mutta löytökohdalla penkereen itäosassa alue vaikuttaa melko hyvin säilyneeltä. Tästä kohdasta itään alkaa koskematon hiekkakangas, joka jatkuu 300 m, kunnes muuttuu kosteikoksi. Kosteikon lähellä on matalia painanteita, joihin tehtiin useita koekuoppia, mitään löytöjä tai muita merkkejä muinaisjäännöksestä ei kuitenkaan saatu. Valtatie 7 uusi linjaus menee löytöpaikan kohdalta, joten alueelle kannattaa tehdä koekaivaus.

Pyhtää Korkiaharju

pkoo = 6709 019, ikoo = 3478 012, z = 25 m mpy

Kohde on merkitty punaisella.



2.2.2. PYHTÄÄ PELLAKSENHARJU

Nimi:	Pellaksenharju	Kunta:	Pyhtää
Laji:	löytöpaikka	Ajoitus:	kivikautinen
Muinaisj.tyyppi:		Tyypin tarkenne:	ei määritelty
Rauhoitusluokka:	2	Lukumäärä:	1
Koordinaatit:	pkoo = 6710686, ikoo = 3485443, z= 20 m mpy		
Koord.selite	Löytöpaikan koordinaatit		
Etäisyystieto	Kohde sijaitsee Pyhtään kirkosta n. 10, 5 itäkaakkoon.		
Peruskartta:	3024 07 Pernoo		

Kohde sijaitsee itään viettävällä hiekkarinteellä Pellaksenharjulla, joka sijaitsee Siltakylästä n. 2,4 km koilliseen. Suurin osa Pellaksenharjusta on tuhoutunut soranotossa. Jäljelle jäänyt ohutta kaistaletta rikkovat vielä tiet. Alueella kasvaa mäntyjä.

TILAT

624-417-0005-0019 Mutri

OMISTAJA

Aarne Tammilehto, Siltakyläntie 169, 49220 SILTAKYLÄ

AIKAISEMMAT TUTKIMUKSET

--

AIKAISEMMAT LÖYDÖT

VUODEN 2005 INVENTOINTI

Aika: 26.9.2005

Karttaotteet: Peruskartta

Kuvat:-

Löydöt: KM 35707 Kvartsi-iskoksia, diar: 7.2.2006

Kohde sijaitsee itään viettävällä hiekkarinteellä Pellaksenharjulla, joka sijaitsee Siltakylästä n. 2,4 km koilliseen. Suurin osa Pellaksenharjusta on tuhoutunut soranotossa. Jäljelle jäänyt ohutta kaistaletta rikkovat vielä pienet hiekkatiet. Alueella kasvaa mäntyjä. Alueella olevat vanhat sorakuopat ovat osittain kasvillisuuden peitossa.

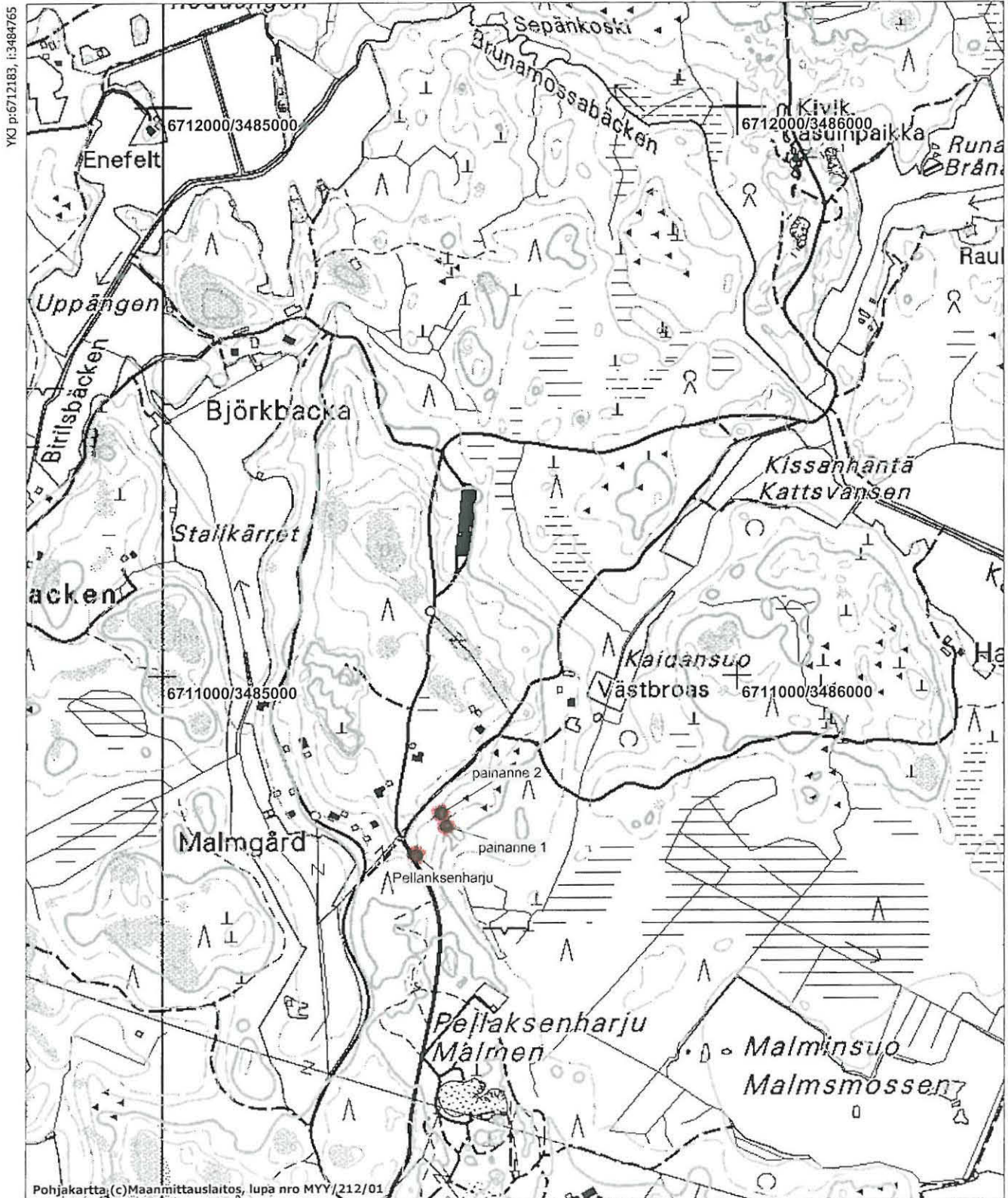
Aluksi aluetta kairattiin, jotta saataisiin selville, missä on alkuperäistä maanpintaa jäljellä. Tämän jälkeen aluetta koekuopitettiin. Yhdestä koekuopasta löytyi kolme kvartsi-iskosta. Alueella oli myös kaksi pientä, matalaa painannetta, läpimitaltaan n. 1-2 m. (GPS pkoo 6710737, ikoo 3485491 ja pkoo 6710760, ikoo 3485485) Kuoppia kairattaessa havaittiin huuhtoutumiskerros, jonka jälkeen painanteisiin tehtiin koekuopat, mutta koekuopista ei saatu löytöjä tai muita merkkejä kiinteästä muinaisjäännöksestä. Painanteiden merkitystä ei saatu selville. Painanteet voivat liittyä esihistorialliseen asutukseen.

On todennäköistä, että alueella on ollut asuinpaikka, joka on tuhoutunut kokonaan tai osittain tien ja hiekanoton yhteydessä. Valtatie 7 uusi linjaus menee juuri tämän alueen läpi, joten alueella täytyy tehdä lisätutkimuksia. Asuinpaikan mahdollisuutta vahvistaa se, että lähistöltä tunnetaan useita asuinpaikkoja, jotka jäävät tienlinjan ulkopuolella mm. Björkbacka ja Brunamossen.

Pyhtää Pellaksenharju

pkoo = 6710 686, ikoo = 3485 443, z = 20 m mpy

Löytöpaikka ja painanteet on merkitty punaisella.



YKO p:6712183, i:3484765

Pohjakartta, (c)Maanmittauslaitos, lupa nro MYY/212/01

MK 1:10000

YKO p:6710082, i:3486465

3.1. LINJAN LÄHELLÄ OLEVAT HISTORIALLISEN AJAN KOHTEET

3.1.1. RUOTSINPYHTÄÄ SKÅRBÄCKSMOSSEN 1000 00 2922

Nimi:	Skårbäcksmossen	Kunta:	Ruotsinpyhtää
Laji:	kiinteä muinaisjäännös	Ajoitus:	historiallinen
Muinaisj.tyyppi:	asuinpaikat	Tyypin tarkenne:	1700-luvun leiripaikka
Rauhoitusluokka:	2	Lukumäärä:	1
Koordinaatit:	<i>pkoo</i> 6709 142, <i>ikoo</i> 3468 336, <i>Z/m mpy</i> 40		
Koord.selite	itäreunan (uunin) koordinaatit		
Etäisyystieto:	Savukosken sillalta 2,2 km länsilounaaseen		
Peruskartta	3023 03 Tesjoki		

Skårbäcksmossen sijaitsee pienehköllä kivikkoisella moreenikummulla valtatie 7 kaakkoisreunassa. Kohde on löytynyt vuonna 2004 Sirkka-Liisa Seppälän inventoidessa Ahvenkosken osayleiskaava-alueella. Tällöin paikalta löytyi moreenimäen itärinteessä sijaitseva ison maakiven varaan tehty sammaleen peittämä kehämäinen rakennelma, joka oli itäpäästään auki. Rakenteen ulkomitat olivat 3 x 2 x 0,7 m ja sisämitat 1,5 x 0,8–1 x 0,5 m ja kehäkivien halkaisija oli 40–70 cm. Rakenne on tulkittu uuninjäännökseksi (”ryssänuuni”), joka liittyisi mahdollisesti lähistöllä sijaitsevaan Vähä-Ahvenkosken 1700-luvulle ajoittuvaan leiripaikkaan.

Valtatien 7 inventoinnin yhteydessä samalta paikalta löydettiin myös muita leiripaikkaan liittyviä rakenteita sekä leirin vierestä kulkeva vanha tielinjaus, joka on nähtävissä Kuninkaan kartastossa.

TILAT

701-411-55-2 Petjärvensalo

OMISTAJA

Tornator Oy, Lappeentie 22, 55100 Imatra

AIKAISEMMAT TUTKIMUKSET

2004 Sirkka-Liisa Seppälä

inventointi

AIKAISEMMAT LÖYDÖT -

VUODEN 2005 INVENTOINTI

Aika: 20.9.2006

Karttaotteet: Peruskartta

Löydöt:-

Kuvat: 140196–140197

Skårbäcksmossen sijaitsee valtatie 7 kaakkoispuolella noin 1,2 km Ruotsinpyhtään risteyksestä lounaaseen. Kohde on valtatie ja siitä risteävän Suuren rantatie linjauksen lounaiskulmassa pienellä moreenimäellä ja sen eteläpuolella sijaitsee Rytjärvi, jonne on lyhimmillään matkaa noin 400 metriä. Moreenikummulla kasvaa enimmäkseen kuusia ja maasto on melko kivikkoista. Mäen ympärillä maasto on alavaa ja paikoin soista. Kohteen pohjois- sekä koillispuolella sijaitsee Skårbäcken-niminen puro, joka virtaa Vähä-Ahvenkoskelle päin.



f. 140196 Skårbäcksmossenin uunin pohja. Koillisesta.
Kuv. K. Vuoristo.

Vuoden 2005 inventoinnin yhteydessä tarkastettiin Skårbäcksmossenin uunin pohja, ja samalla moreenimäkeä ja sen ympäristöä käytiin tarkemmin läpi. Maastotarkastuksessa uunirakenteesta 7–8 metriä länteen valtatie 7 vierestä löytyi maakiven molemmilta puolilta sammaloituneet painanteet (keskikoordinaatit 6709 137/3468 322). Näistä itäisempi oli hieman neliömäinen 1 x 1 metrin kokoinen painanne. Maakiven länsipuolella sijainnut painanne oli kivetty ja kuopan pohjoisreunalla oli nähtävissä kolme päällekkäistä kivikerrosta. Rakenteen lounaispuolelta löytyi kolmas sammaloitunut 1 x 2 m kokoinen painanne (keskikoordinaatit 6709 110/3468 315), josta tuli kairatessa vastaan kiviä. Kyseessä saattaisivat olla kellarin pohjat.



f. 140197 Skårbäcksmossen, yksityiskohta maakiven länsipuolella sijainneesta painanteesta. Etelästä. Kuv. K. Vuoristo

Em. rakenteiden lisäksi moreenikummun eteläreunalta löytyi selkeä suorakaiteen muotoinen rakenne, jota reunusti noin puolimetriä paksut matalat vallit. Rakenteen kaakkoispuolella sijaitsi sammaleiden peittämä suurista kivistä koottu röykkiö. Vallien sisäpuolta tutkittiin kairan avulla ja ohuen turvekerroksen alta paljastui ohut huuhtoutunut hiekka. Sen alta tuli löyhä heikosti värjäätynyt likamaa. Rakenteen eteläpuolella havaittiin vanha tienpohja, joka yhti valtatie 7 poikki risteävään tielinjaukseen. Vanha tienpohja ja siitä Markkinmäen suuntaan jatkuva linjaus on

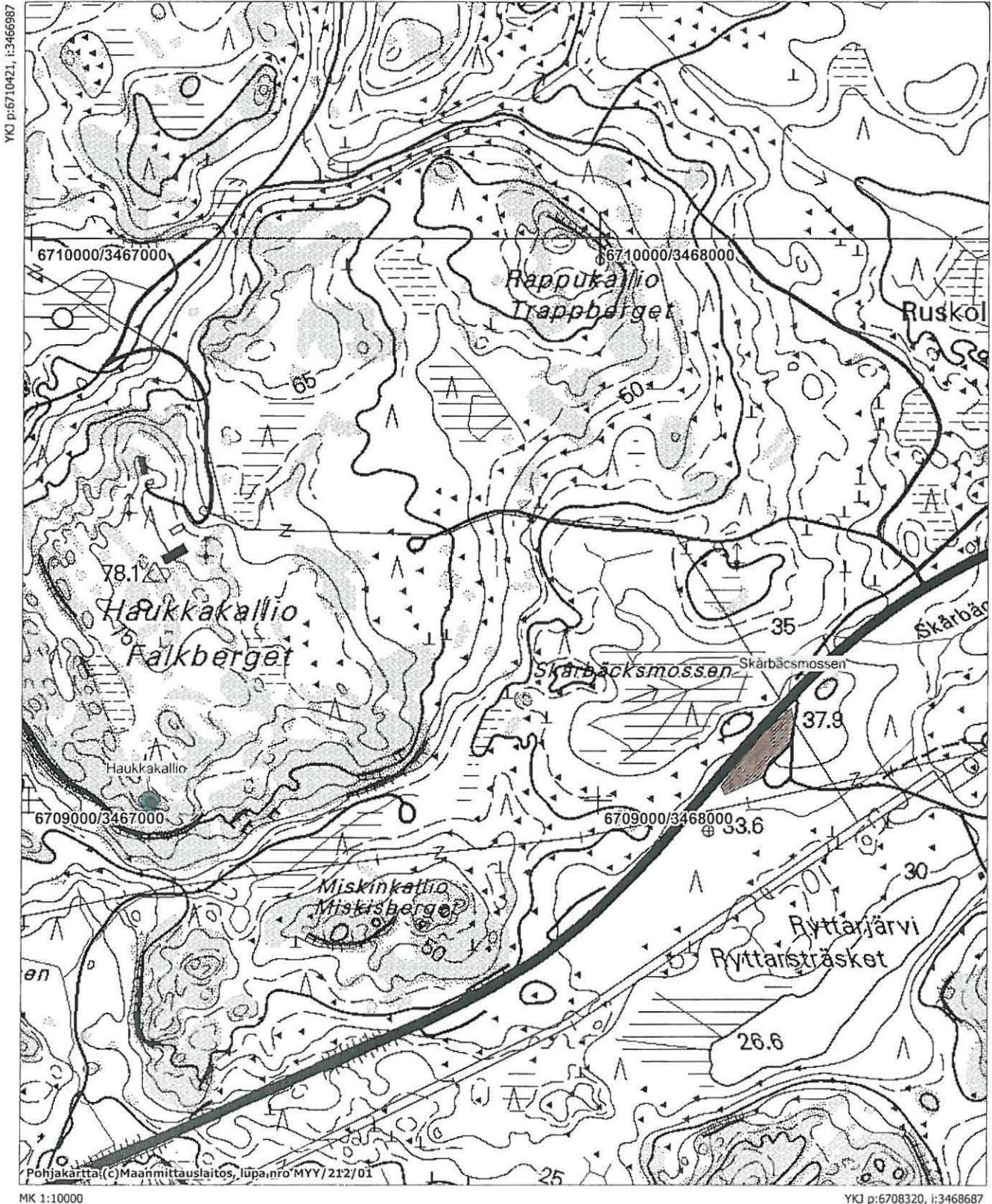
nähtävissä myös Kuninkaan kartastossa (kartta 92)¹, mikä ajoittaa sen vähintään 1700-luvun loppupuolelle. Tielinjauksen pohjoisreunaa rajaa suurehkoista kivistä rakennettu 1–1,5 metriä paksu kiviäita. Kivet ovat sammalen peittämiä.

Valtatien uusi linjaus kulkee Skårbäcksmossenin pohjoispuolelta. Kohteen itä- ja eteläpuolille on suunniteltu uusia liittymäkohtia, jolloin muinaisjäännös jää rakennustöiden keskelle ja on vaarassa tuhoutua. Jos suunnitelma toteutuu, tulee alueella tehdä tarkempia tutkimuksia.

¹ Alanen, Timo 1989. Kuninkaan kartasto Suomesta 1776–1805. Suomalaisen kirjallisuuden seuran toimituksia 505. Helsinki.

Ruotsinpyhtää Skårbäcksmossen
pkoo = 6709142, ikoo = 3468 336, z = 40 m mpy

Kohde on merkitty punaisella, muut lähistön kohteet sinisellä.



3.1.2. PYHTÄÄ MERIKOSKI 1000 00 2919

Nimi:	Merikoski	Kunta:	Pyhtää
Laji:	kiinteä muinaisjäännös	Ajoitus:	raudakausi?/historiallinen aika
Muinaisj.tyyppi:	työ- ja valmistuspaikat	Tyypin tarkenne:	raudansulatusuuni
Rauhoitusluokka:	2	Lukumäärä:	1
Koordinaatit:	<i>pkoo 6709 083, ikoo 3470 284, Z/m mpy 5</i>		
Koord.selite	keskikoordinaatit		
Etäisyystieto:	Savukosken museosillalta 550 m lounaaseen		
Peruskartta	3023 06 Pyhtää		

Merikoski sijaitsee valtatie 7 vieressä kivikkoisella moreenitasanteella suuren siirtokivilohkareen lounaissivulla lähellä Ahvenkosken siltaa. Kohteen on löytänyt paikallinen harrastelija ja paikka on tarkastettu vuonna 2004. Tällöin alueella erottui maanpinnassa matala sammalpeitteinen kiveys (2x1x0,3 m), jonka päällä oli kaksi kantoa. Hieman alempana kiveyksen etelä- ja lounaispuolilla oli kaksi maakiveä. Rakenne oli koottu litteähköistä kivistä suorakaiteen muotoon ja sitä oli purettu jonkin verran kaakkoisnurkasta, jossa näkyi useita rautakuonanpaloja. Näitä ei kerätty talteen. Kyseessä näyttäisi olevan raudanvalmistukseen liittyvä jäännös. Valtatie 7 inventoinnin yhteydessä muinaisjäännösalueen todettiin jatkuvan muutamia metrejä rakenteen ulkopuolelle.

TILAT

624-418-1-125 Savukoski

OMISTAJA

Tornator Oy, Lappeentie 22, 55100 Imatra

AIKAISEMMAT TUTKIMUKSET

2004 Sirkka-Liisa Seppälä

inventointi

AIKAISEMMAT LÖYDÖT -

VUODEN 2005 INVENTOINTI

Aika: 27.9.2006

Karttaotteet: Peruskartta

Löydöt: KM 35791, diar. 28.2.2006

Kuvat: 140204–140205

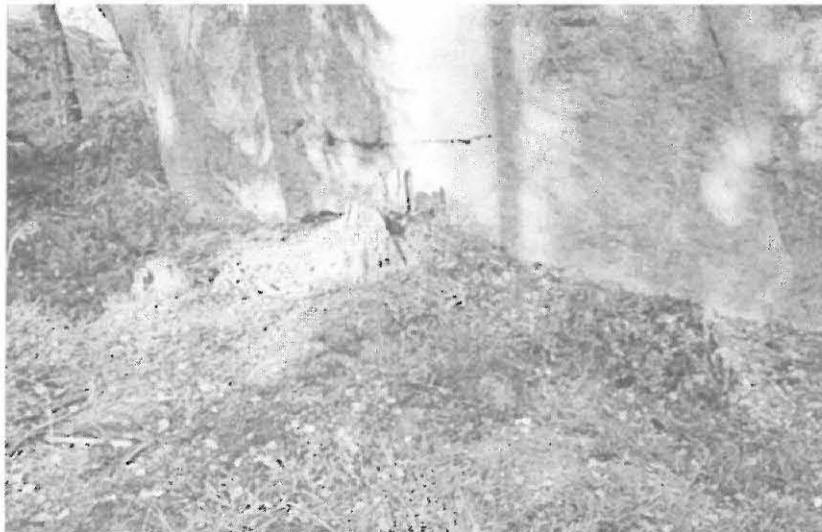
Merikoski sijaitsee valtatie 7 kaakkoisreunassa Ahvenkosken sillalta 350 m kaakkoon ja Savukosken museosillalta 550 m lounaaseen. Maasto on kivikkoista moreenitasannetta, jonka eteläpuolella aukeaa Ahvenkoskenlahti. Rantavyöhyke on matala ja soistunut. Moreenitasanteella kasvaa pääasiassa kuusia ja alempana nuoria lehtipuita. Kohde on valtatie 7 vieressä sijaitsevan suuren siirtokivilohkareen lounaissivun vieressä.

Merikosken raudanvalmistuspaikka käytiin tarkastamassa syksyllä 2005. Kiveys oli sammalen ja heinän peittämä ja se erottui maastosta heikosti havaittavana matalana kumpuna, jonka päällä oli edelleen kaksi kantoa. Rakenteen rikkoontunut kaakkoisnurkka ei erottunut kasvillisuuden alta, eikä sen läheisyydessä näkynyt enää rautakuonan paloja. Tällainen kerättiin kuitenkin talteen kiveyksen kaakkoispuolelle tehdystä koekuopasta, josta paljastui nokista maata. Kairaamalla aluetta nokimaan todettiin jatkuvan reilut kaksi metriä kivirakenteen etelä- ja lounaispuolella. Koillispuolella muinaisjäännösalue rajautuu siirtolohkareeseen. Paikallisen seppä Jouni Jäppisen mukaan kiveyksestä löytynyt kuona olisi raudanpelkistyskuonaa.

Kohde jää valtatie 7 uuden linjauksen pohjoispuolelle, mutta tiesuunnitelmissa on mainittu mahdollisen levähdyspaikan rakentamista kyseisen paikan läheisyyteen. Mikäli rakennushanke osuu muinaisjäännöksen kohdalle tai välittömään läheisyyteen, tulisi se tutkia ennen töiden aloittamista.



f. 140205 Merikoski, raudanvalmistusuuni siirtolohkareen viiston seinämän keskellä. Etelästä. Kuv. K. Vuoristo.

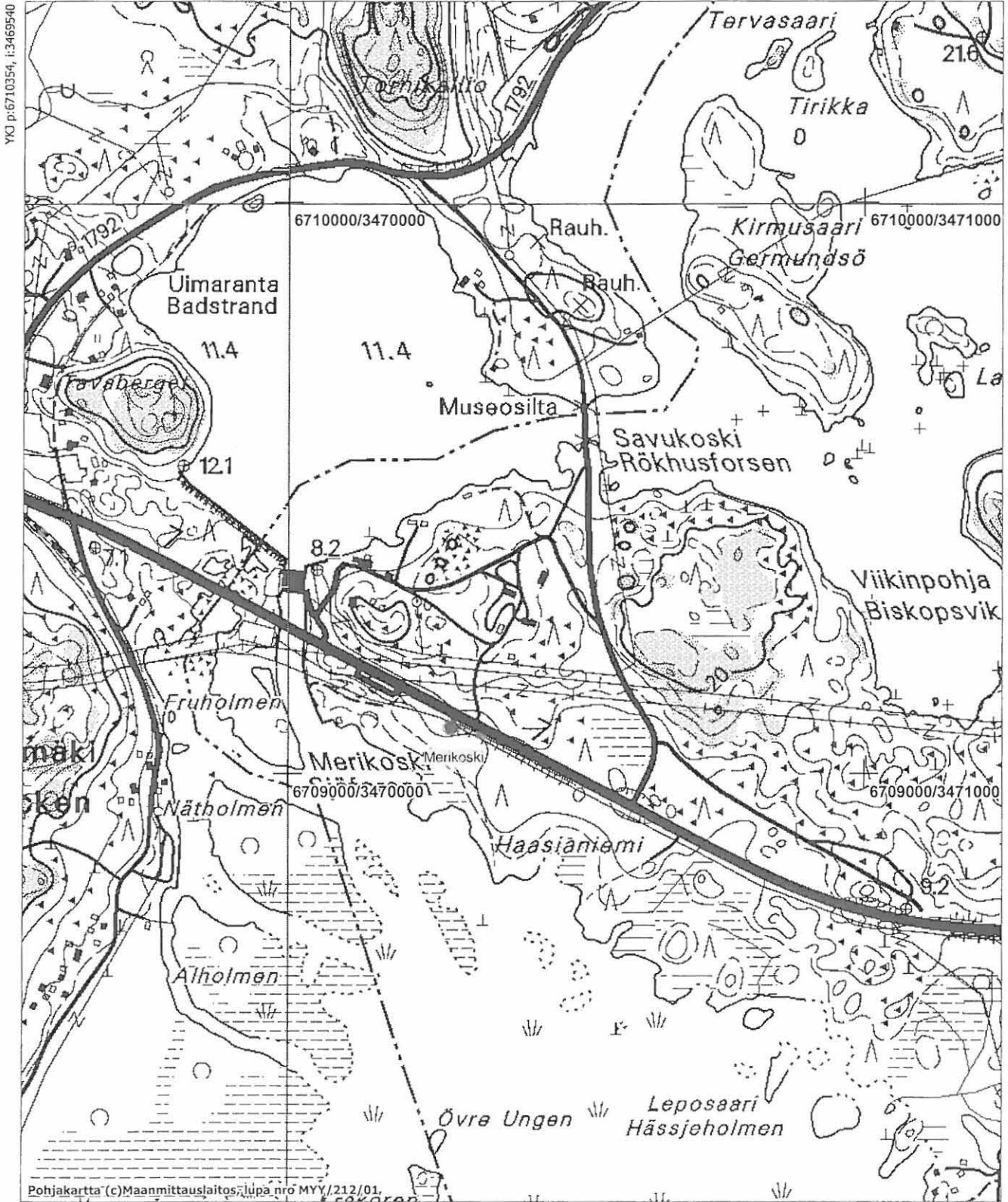


f. 140204 Merikoski, raudanvalmistusuuni. Etelästä. Kuv. K. Vuoristo.

Pyhtää Merikoski

pkoo = 6709 083, ikoo = 3470 284, z = 5 m mpy

Kohde on merkitty punaisella.



YKJ p:6710354, i:3469540

MK 1:10000

YKJ p:6708253, i:3471240

3.1.3. RUOTSINPYHTÄÄ RYTTARS 1000 00 2921

Nimi:	Ryttars	Kunta:	Ruotsinpyhtää
Laji:	kiinteä muinaisjäännös	Ajoitus:	historiallinen
Muinaisj.tyyppi:	asuinpaikat	Tyypin tarkenne:	autioitunut tontti
Rauhoitusluokka:	2	Lukumäärä:	1
Koordinaatit:	<i>pkoo</i> 6709 468, <i>ikoo</i> 3469 461, <i>Z/m mpy</i> 15		
Koord.selite	keskikoordinaatit		
Etäisyystieto:	Savukosken museosillalta n. 1 km länteen		
Peruskartta	3023 03 Tesjoki		

Kohde sijaitsee valtatie 7 eteläpuolella ja Markkinamäentien länsipuolella vastapäätä Siltamäentien risteystä. Maasto on luoteeseen viettävää moreenikalliomaata, jossa kasvaa heinikkoa ja sekametsää sekä vanhoja puutarhakasveja. Ryttarsin tila on ollut vanhojen karttojen mukaan samalla paikallaan ainakin jo 1600-luvun loppupuolelta saakka aina 1900-luvun loppupuolelle asti ja se on kuulunut Vähä-Ahvenkosken kylään. Nykyisin tila on autiona, mutta mäen rinteessä näkyy useita vanhoja rakennuksenpohjia, kellarinpohjia ja tunkiokasvoja.

TILAT	OMISTAJA
701-411-55-2 Petjärvensalo	Tornator Oy, Lappeentie 22, 55100 Imatra

AIKAISEMMAT TUTKIMUKSET

1968 Tapani Ahvenisto	inventointi
2004 Sirkka-Liisa Seppälä	inventointi

AIKAISEMMAT LÖYDÖT -

VUODEN 2005 INVENTOINTI

Aika: 20.9.2006 ja 28.9.2006	Karttaotteet: Peruskartta
Löydöt: -	Kuvat: -

Ryttarsin tila sijaitsee aivan valtatie 7 tuntumassa metsittyneessä rinteessä Markkinamäen pohjoisosassa. Alueella kasvaa runsaasti nuoria lehtipuita, mutta siellä on nähtävissä myös vanhoja omenapuita sekä marjapensaita. Rakennusten vieressä on sijainnut pieniä peltotilkkuja, jotka ovat kasvaneet umpeen. Tilan koillispuolella Markkinamäentien ja valtatie 7 risteyksessä on kapea pelto, joka on edelleen viljelykäytössä.

Ryttarsin tila käytiin tarkastamassa valtatie 7 inventoinnin yhteydessä, mutta muinaisjäännöksen laajuutta ei selvitetty tarkemmin, koska uusi tielinjaus on Markkinamäen kohdalla merkitty etelämpänä kulkevaan tunneliin. Alueella havaittiin useita rakennustenperustuksia, kellareita ja niiden pohjia. Osaa vanhoista kellarinpohjista on ilmeisesti käytetty mm. tunkioina, sillä niihin oli kasautunut maata sekä esineiden kappaleita. Varsinaisen tonttialueen lisäksi tilan koillispuolen pellolla suoritettiin pintapoinintaa, mutta mitään esinelöytöjä ei pellolta saatu talteen.

3.1.4. PYHTÄÄ SKOAS

Nimi:	Skoas	Kunta:	Ruotsinpyhtää
Laji:	kiinteä muinaisjäänös	Ajoitus:	historiallinen
Muinaisj.tyyppi:	kivirakenteet	Tyypin tarkenne:	rajamerkit
Rauhoitusluokka:	3	Lukumäärä:	1
Koordinaatit:	<i>pkoo</i> 6708 436, <i>ikoo</i> 3472 659, <i>Z/m mpy</i> n. 25		
Koord.selite	keskikoordinaatit		
Etäisyystieto:	Pyhtään paloasemalta n. 2 km länsilounaaseen		
Peruskartta	3023 06 Pyhtää		

Rajamerkki sijaitsee kalliosaarekkeella, joka on valtatiestä 7 noin 400 metriä etelään. Kallion ympärillä maasto on suoperäistä ja alueella kasvaa paikoin tiheästi havupuita. Lohkotuista kivistä kasattu merkki on kooltaan n. 1 x 1,2 m ja sen keskellä on pystyyn nostettu n. 1,2 metriä korkea kivipaasi. Rajakivi osuu nykyisten Haaviston ja Skoasin tilojen kulmaukseen.

TILAT

624-409-1-26 Haavisto

624-409-6-25 Skoas

624-418-1-100 Pörtvik

OMISTAJAT

Jorma Arimo Skoas, Pyhtääntie 1, 49270 Pyhtää; Markku Sakari Skoas, Siltakyläntie 273 d as 2, 49220 Siltakylä; Mika Petri Juhani Skoas, Pyhtääntie 1, 49270 Pyhtää
 Jorma Arimo Skoas, Pyhtääntie 1, 49270 Pyhtää; Mika Petri Juhani Skoas, Pyhtääntie 1, 49270 Pyhtää
 Philip Lennart Baumgartner, Glärnischstrasse 20, 8706 Meilen

AIKAISEMMAT TUTKIMUKSET -

AIKAISEMMAT LÖYDÖT -

VUODEN 2005 INVENTOINTI

Aika: 22.9.2006 Karttaotteet: Peruskartta
 Löydöt: - Kuvat: 140198–140199

Kohde sijaitsee Pyhtään kirkonkylän länsipuolella noin 2 kilometrin päässä Pyhtään paloasemasta valtatie 7 eteläpuolella. Alue on kuusta ja mäntyä kasvavaa suomaastoa, josta kohooa muutamia kalliosaarekkeita 20–25 metriä mpy. Rajakiveys sijaitsee n. 25 m mpy paljaan kalliosaarekkeen keskivaiheilla länteen laskevalla rinteellä. Kallion länsipuolella noin 150 metrin päässä on metsätie, joka erkanee Kaalkorvenkallioille päin vievästä mökkitiestä.

Rajamerkki on suorakaiteen muotoinen (1 x 1,2 m) ja se on rakennettu osin lohkotuista kulmikkaista kivistä, jotka on aseteltu 2–3 kerrokseen. Kiveyksen keskellä on 1,2 m korkea pystykivi. Rakenne on lähes ehjä. Rajakiveys sijaitsee Haaviston ja Skoasin tilojen kulmauksessa ja sitä sivuaa Pörtvikin tilanraja eli kyseessä on edelleenkin toiminnassa oleva rajamerkki.

Rakenne jää valtatie 7 suunnitellun tielinjauksen alle, mutta tien rakennustyöt eivät vaadi rajamerkin osalta lisätutkimuksia.



f.140198 Rajapyykki Haaviston, Skoasin ja Pörtvikin tilojen rajalla Kaakosta. Kuv. K. Vuoristo.

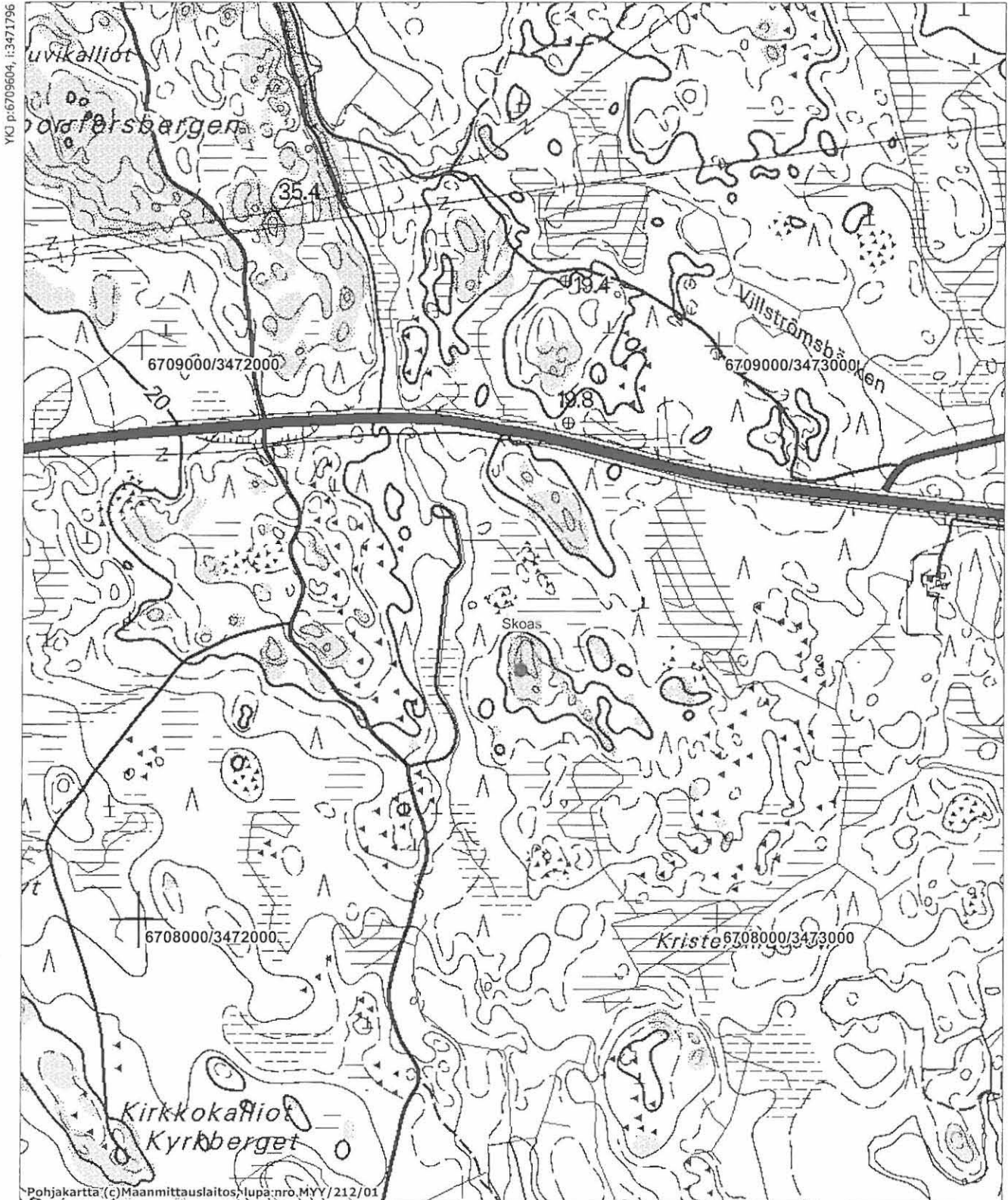


f. 140199 Sama kuin edellä. Koillisesta. Kuv. K. Vuoristo.

Pyhtää Skoas

pkoo = 6708 436, ikoo = 3472 659, z = 25 m mpy

Kohde on merkitty punaisella.



YKJ p:6709604, i:3471796

MK 1:10000

YKJ p:6707503, i:3473496

3.1.5. PYHTÄÄ ANNULANMÄKI

Nimi:	Annulanmäki	Kunta:	Pyhtää
Laji:	kiinteä muinaisjäänös	Ajoitus:	historiallinen
Muinaisj.tyyppi:	puolustusvarustukset?	Tyypin tarkenne:	kivivarustukset
Rauhoitusluokka:	2/3	Lukumäärä:	1
Koordinaatit:	<i>pkoo</i> 6708 620, <i>ikoo</i> 3475 430, <i>Z/m mpy</i> n. 10–17		
Koord.selite	keskikoordinaatit		
Etäisyystieto:	Pyhtään kirkolta 720 metriä kaakkoon		
Peruskartta	3023 06 Pyhtää		

Kohde sijaitsee valtatie 7 pohjoispuolella tien vieressä Annulanmäki -nimisellä kalliokummulla Pyhtään kirkonkylän eteläosassa. Kallion lounaisrinteen alaosa on kivetty maansekainen terassitasanne, jonka länsipuolella kallionjyrkänten reunalla on rakkakivikkomainen pohjoiseen johtava matala kiveys. Kallion laella kiveys jatkuu suurikokoisista kivistä rakennettuna muurina pohjois-eteläsuunnassa kohti metsää. Kivimuuri loppuu luoteeseen laskevan rinteeseen yläreunaan. Kyseessä on mahdollisesti puolustusvarustus. Lisäksi Annulanmäen päällä, kivimuurista hieman luoteeseen, on vanha rakennuksen pohja ja piha-alue, jossa kasvaa joitakin villiintyneitä ruusuja.

TILAT

624-404-53-55 Puutaksenpelto

OMISTAJAT

Pyhtään kunta, Siltakyläntie 175, 49220 Siltakylä

AIKAISEMMAT TUTKIMUKSET -

AIKAISEMMAT LÖYDÖT -

VUODEN 2005 INVENTOINTI

Aika: 28.9.2005

Karttaotteet: Peruskartta

Löydöt: -

Kuvat: 140206–140210

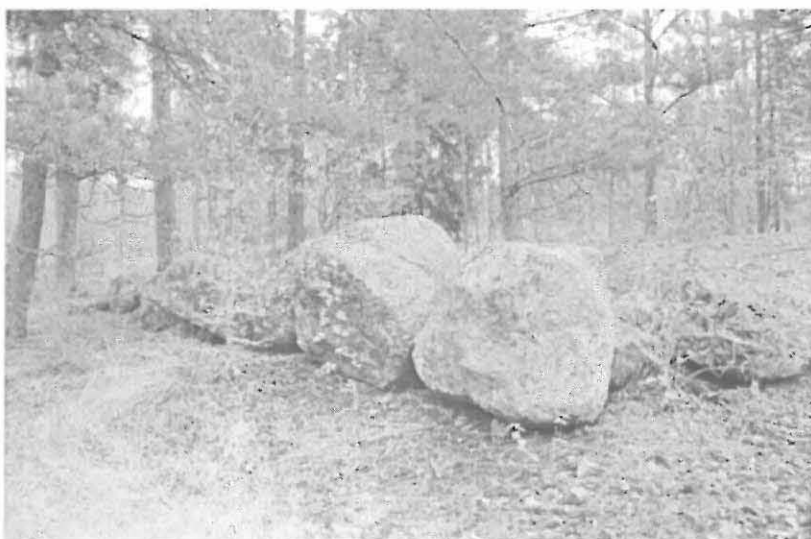
Annulanmäki sijaitsee Annulantien itäpuolella valtatie 7 vieressä. Annulantien vieressä virtaa Kymijoki. Annulanmäen länsireuna on pusikoitunut ja alueella kasvaa nuorta sekametsää, kun taas kallion laen pohjois- ja itäpuolella kasvaa mäntymetsää. Kallionlaki on osittain paljas, mutta paikoin sinne on kasattu soraa. Lounaispuolella kalliota on Annulantielle jatkuva rotkomainen kalliojyrkäne, jonka itäreunalla on matala, paikoin levinyt muurimainen kivikko. Sen itäpuolella on pienehkö terassimainen pengerrys, jonka reunalla on kiviä useammassa kerroksessa. Osa kivistä on sortunut. Pengerrys on tehty kallion alareunaan ja sen päällä kasvaa joitakin nuoria puita. Muurimainen kivikko jatkuu kallion laelle, jossa se muuttuu selkeäksi kivimuuriksi. Muuri on koottu suurista yhteen kerrokseen riviin asetetuista kivilohkareista ja se jatkuu alaspäin laskevaan luoteisrinteeseen saakka. Kyseessä on todennäköisesti puolustusvarustus.

Kivimuurin ja kalliossa olevan rotkon luoteispuolella on suurehko matala painanne, jossa kasvaa mm. ruusuja. Tämän alueen länsipuolella on risukon keskellä rakennuksen kivijalka, jonka edustalla on runsaasti tiiliä. Kyseessä on todennäköisesti 1900-luvulla autioitunut talon pohja. Vanhoissa kartoissa tälle alueelle ei ole merkitty tontinpaikkaa.

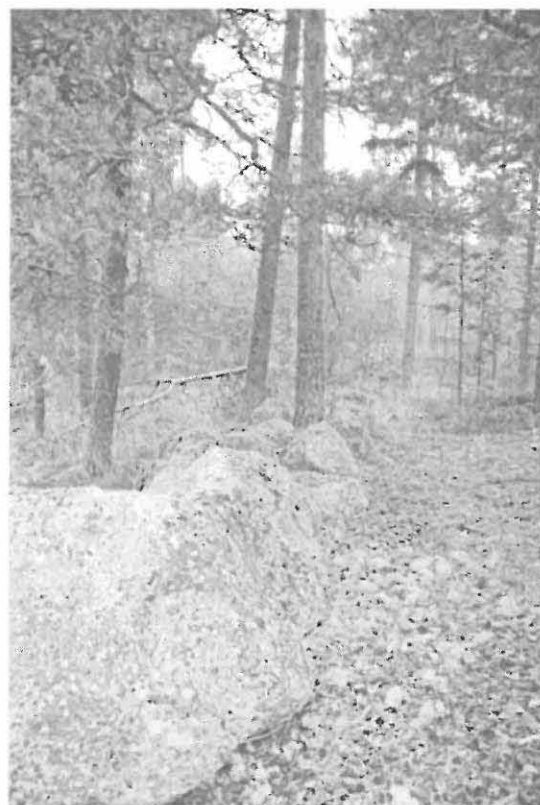
Valtatien 7 suunniteltu linjaus kulkee Annulanmäen ja nykyisen valtatie eteläpuolelta eikä se vaikuta siten Annulanmäen rakenteisiin.



f. 140206 Annulanmäki, kivetty terassi kallion lounaisosassa.
Lännestä. Kuv. K. Vuoristo.



f. 140209 Annulanmäki, kivimuuuri kallion päällä. Lounaasta.
Kuv. K. Vuoristo.



f. 140208 Annulanmäki, kivimuuuri
kallion päällä. Etelästä. Kuv. K.
Vuoristo.

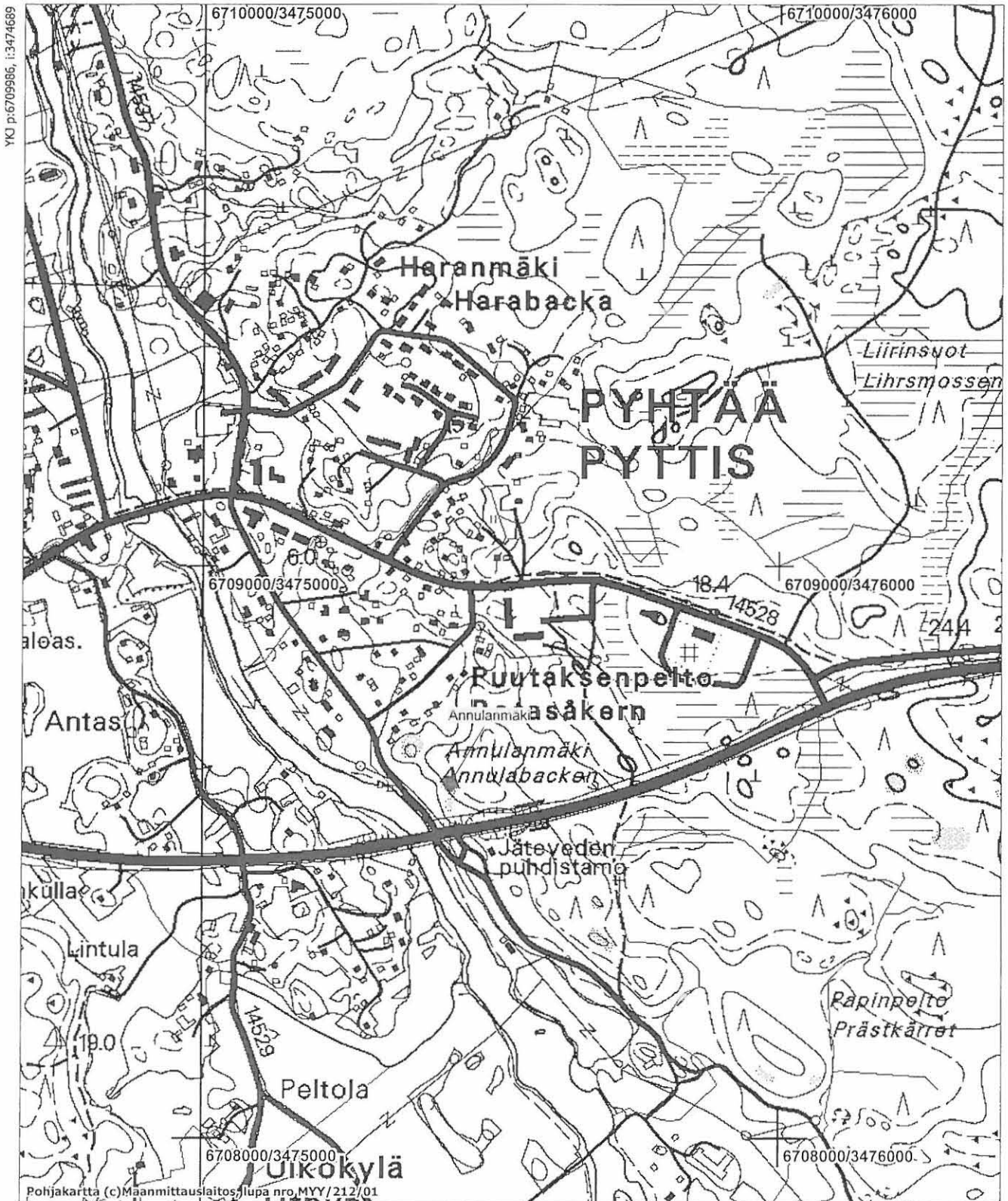


f. 140210 Annulanmäki, kivijalan
nurkkaus. Idästä. Kuv. K. Vuoristo.

Pyhtää Annulanmäki

pkoo = 6708 620, ikoo = 3475 430, z = 10-17 m mpy

Kohde on merkitty punaisella.



YKJ p:6709986, i:3474689

Pohjakartta (c) Maanmittauslaitos, lupa nro MYY/212/01

MK 1:10000

YKJ p:6707886, i:3476389

3.1.6. PYHTÄÄ IIVARINMÄKI

Nimi:	Iivarinmäki	Kunta:	Pyhtää
Laji:	kiinteä muinaisjäännös	Ajoitus:	historiallinen
Muinaisj.tyyppi:	kivirakenteet	Tyypin tarkenne:	kiviaidat
Rauhoitusluokka:	3	Lukumäärä:	1
Koordinaatit:	<i>pkoo</i> 6710 348–6710 350, <i>ikoo</i> 3488933–3488 962, <i>Z/m mpy</i> n. 8		
Koord.selite	Äärikoordinaatit		
Etäisyystieto:	Valtatien 7, Mokrantien ja Suolinnantien risteyksestä n. 800 m pohjoiskoilliseen		
Peruskartta	3023 09 Heinlahti		

Kohde sijaitsee valtatie 7 pohjoispuolella sijaitsevan Iivarinmäen peltojen pohjoisreunassa. Peltoalue on ollut Kuninkaan kartaston perusteella lähes samanmuotoinen jo 1700–1800-lukujen taitteessa. Kiviaita on kylmämuurattu ja kivien päällä kasvaa sammalta sekä jäkälää. Aidan keskellä on suuri vanha kaatunut puu, joka on kasvanut osin rakenteen päällä.

TILAT

624-401-9-3 Vanhala

OMISTAJAT

Erkki Juhani Vanhala, Harjuntie 1272, 49290 Vastila

AIKAISEMMAT TUTKIMUKSET -

AIKAISEMMAT LÖYDÖT -

VUODEN 2005 INVENTOINTI

Aika: 27.9.2005

Karttaotteet: Peruskartta

Löydöt: -

Kuvat: 140200

Kiviaita sijaitsee lähellä Iivarinmäkeä, joka on todennäköisesti ollut asuttu ainakin jo 1600-luvulla.² Iivarinmäki muodostaa edelleenkin vanhan tilakokonaisuuden vanhoine tielinjoineen. Asuinrakennusten itäpuolella ja valtatie 7 pohjoispuolella aukeaa laaja peltoalue, joka on ollut ainakin 1700-luvun loppupuolelta lähtien lähes samankokoinen. Pellon pohjoisreunassa on pieni metsittynyt alue, jonka takana sijaitsee soranottokuoppa. Kiviaita jää metsittyneen pellonreunan suojaan ja nuorta puuta kasvaa myös sen päällä. Lisäksi aitauksen keskellä on kasvanut vanha lehtipuu, joka on kaatunut rakenteen päälle. Kivet on aseteltu useampaan kerrokseen päällekkäin ja niiden pinta on sammaloitunut. Paikoin aidassa on nähtävissä korjausjälkiä. Kiveys noudattaa Vanhalan tilanrajaa erottaen sen osin Harjulan tilasta.

Vanha kiviaita on hieman valtatie 7 uuden tielinjauksen pohjoispuolella ja se saattaa jäädä tietyömaan alle. Tämä ei kuitenkaan aiheuta alueella lisätutkimuksia. Aita on dokumentoitu valokuvaamalla ja mittaamalla sille paikkatiedot GPS-paikantimella.

² Oksanen, Eeva-Liisa 1991:201. Vanha Pyhtää. Pyhtään ja Ruotsinpyhtään historia vuoteen 1743. Loviisa.

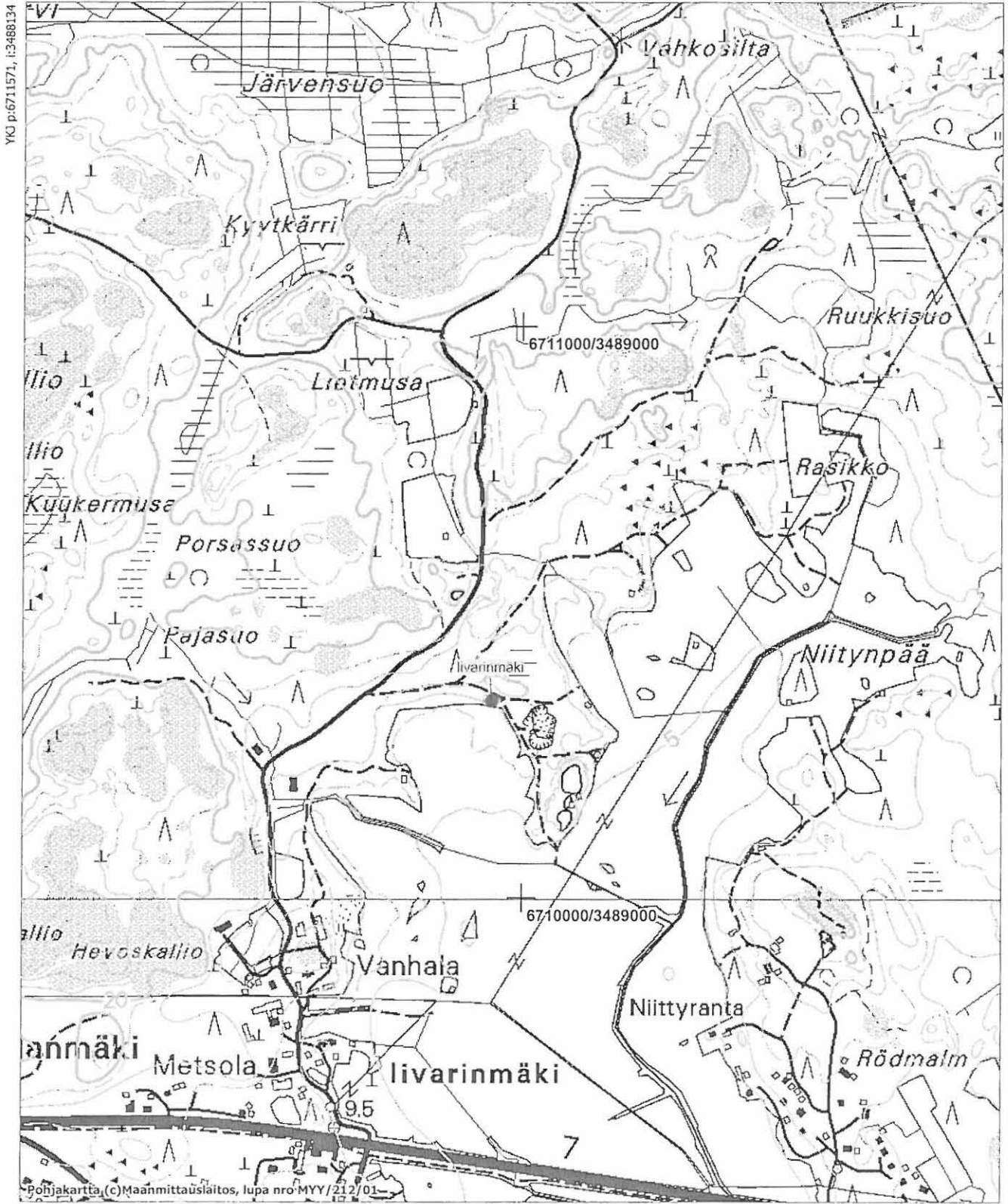


f. 140200 Iivarinmäki, kiviaindan pohjoisosa. Koillisesta. Kuv. K. Vuoristo.

Pyhtää Iivarinmäki

pkoo = 6710 348-6710 350, ikoo = 3488 933-3488 962, z = 8 m mpy

Kohde on merkitty punaisella.



YKJ p:6711571, i:3486134

Pohjakartta (c) Maanmittauslaitos, lupa nro MYY/212/01

MK 1:10000

YKJ p:6709470, i:3489834

3.1.7. KOTKA KORELA

Nimi:	Korela	Kunta:	Kotka
Laji:	kiinteä muinaisjäännös	Ajoitus:	uusi aika/ 1. maailman sota
Muinaisj.tyyppi:	puolustusvarustukset	Tyypin tarkenne:	taistelukaivannot
Rauhoitusluokka:	2/3	Lukumäärä:	1
Koordinaatit:	<i>pkoo</i> 6710 113, <i>ikoo</i> 3493 892, <i>Z/m mpy</i> n. 5		
Koord.selite	keskikoordinaatit		
Etäisyystieto:	Kymminlinnalta 160–350 m etelään		
Peruskartta	3024 10 Karhula		

Kohde sijaitsee valtatie 7 molemmilla puolilla Kotkan Korelan kaupunginosassa. Valtatie pohjoispuoli on maastoltaan melko tasaista ja siellä kasvaa istutettuja isoja kuusia. Tien eteläpuolella kasvaa sekametsää, jonka katkaisee Kymijoen suuntaan johtava kävelytie. Metsän eteläpuolella alkaa Korelan asuinalue. Alueella on lähes pohjois-eteläsuuntainen taistelukaivanto (ns. juoksuhauta), jonka katkaisee valtatie 7 sekä kävelytie. Kaivannon länsireunalla alueen keskiosassa on nähtävissä maavallit ja paikoin kiviä kaivannon seinämiä tukemassa. Juoksuhauta ajoittune 1. maailmansotaan.

TILAT

285-414-8-2 Kolmio

285-414-8-7 Kymminlinnan linnoitusalue Suomen valtio/Puolustusministeriö, PL 31, 00131 Helsinki

285-10-9905-10 Korelanryhmäpuutarhat (yleinen alue)

OMISTAJAT

Kotkan kaupunki, PL 205, 48101 Kotka 10

AIKAISEMMAT TUTKIMUKSET -

AIKAISEMMAT LÖYDÖT -

VUODEN 2005 INVENTOINTI

Aika: 27.9.2005

Karttaotteet: Peruskartta

Löydöt: -

Kuvat: 140201–140203

Taistelukaivanto sijaitsee hieman Kymminlinnasta etelään jääden sekä Sutelantien ja valtatie 7 väliin sekä valtatie ja Korelan asuinalueen väliselle ulkoilualueelle. Sutelantien vieressä maasto on tasaista kuusimetsää ja Korelan puolella risukkoista sekametsää.

1. maailmansotaan todennäköisesti ajoittuvan juoksuhaudan syvyys on noin 1,2–1,5 m, paitsi kaivannon eteläpäässä, jossa se on matalampi ja paikoin täytetty risuilla ja muilla jätteillä. Taistelukaivanto on ojamainen ja siinä on paikoin silmukkamaisia lenkkejä, joiden keskiosa on jätetty kaivamatta. Juoksuhauta tulee valtatie 7 molemmilla puolilla aivan tienpenkkaan saakka.

Valtatie 7 uusi tielinjaus loppuu juuri muutamia kymmeniä metrejä ennen taistelukaivantoa, joten se ei vaikuta kaivannon säilymiseen. Juoksuhaudan kohdalta tie on jo muutettu moottoritieksi.



f 140201 Korela, juoksuhaata valtatie 7 varrella. Luoteesta.
Kuv. K. Vuoristo.

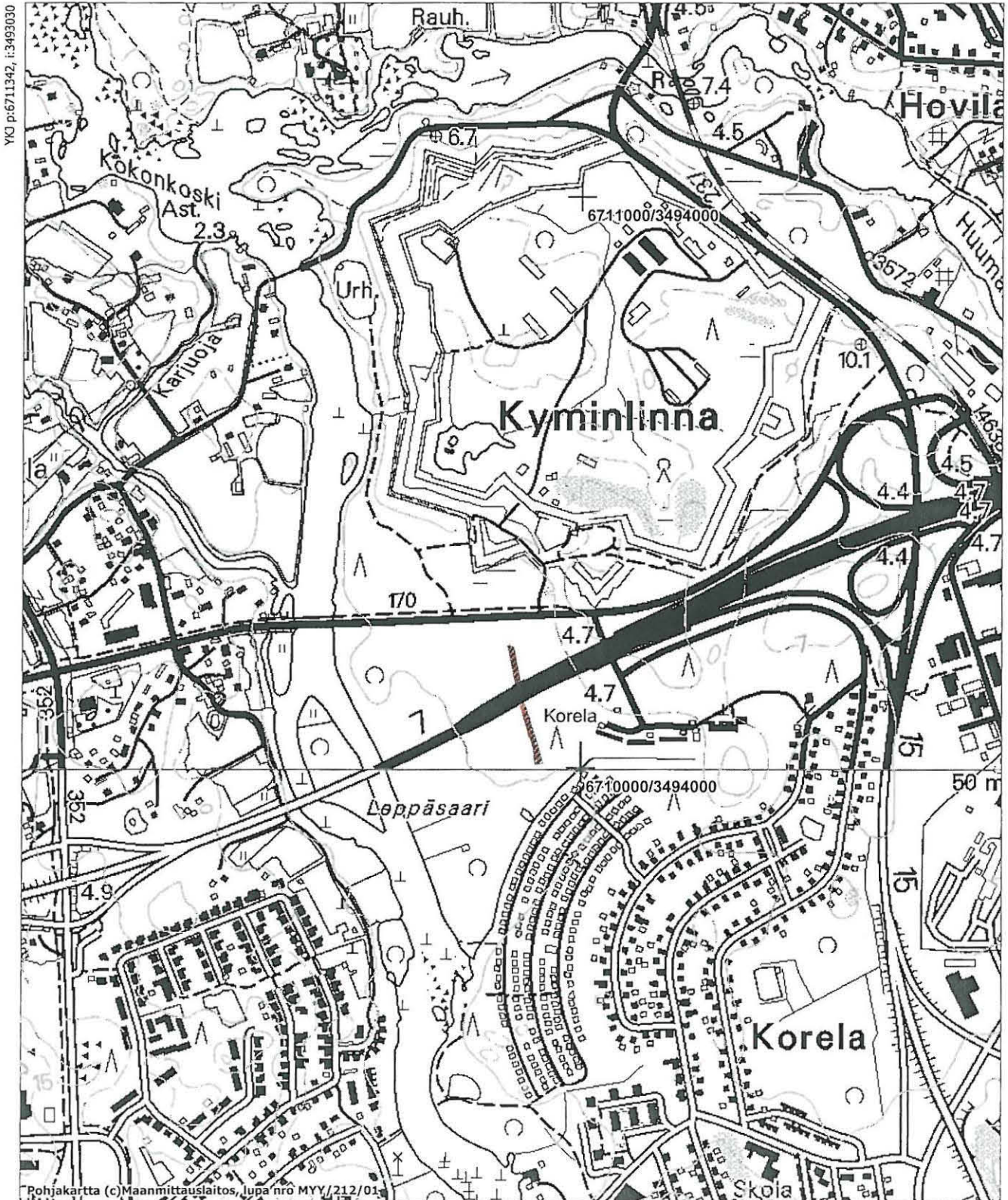


f 140202 Sama kuin edellä. Lounaasta. Kuv. K. Vuoristo.

Kotka Korela

pkoo = 6710 017-6710203, ikoo = 3493 882-3493 923, z = 5 m mpy

Kohde on merkitty punaisella.



YKJ p:6711342, i:3493030

Pohjakartta (c) Maanmittauslaitos, lupa nro MYV/212/01

MK 1:10000

YKJ p:6709242, i:3494730

4. YHTEENVETO

Inventoinnissa löytyi esihistoriallisia kohteita seuraavasti: kaksi kvartsi-iskosten löytöpaikkaa ja kaksi röykkiökohdetta. Lisäksi tarkastettiin linjan läheltä kaksi tunnettua kivikautista asuinpaikkaa. Valtatien 7 uuden linjauksen kohdalle osuvat kvartsi-iskosten löytöpaikat. Näillä kohteilla täytyy tehdä lisätutkimuksia ennen tiehankkeen toteuttamista. Suunnitelmassa VE II liittymä osuisi Markkinamäen asuinpaikan lähelle, jos tämä suunnitelma toteutuu, kohteessa täytyy tehdä tarkempia tutkimuksia.

Uusia historiallisen ajan kohteita löytyi yhteensä neljä. Näitä olivat Annulanmäen ja Korelan puolustusvarustukset, Skoasin rajamerkki sekä Iivarinmäen kiviaita. Lisäksi tarkastettiin kolme ennestään tunnettua muinaisjäännöskohdetta, joiden laajuutta saatiin tarkennettua. Uudet löydetyt kohteet eivät vaadi lisätutkimuksia, mutta mikäli tien rakentaminen osuu vanhojen tunnettujen kohteiden, Skårbacksmossenin leiripaikan, Ryttarsin autioituneen tontin tai Merikosken raudanvalmistuspaikan, kohdalle tulee niissä suorittaa jatkotutkimuksia.

VALTIEN 7 UUDEN LINJAUKSEN INVENTOINTI LOVIISA–KOTKA
MV-NEGATIIVILUETTELO negatiivit 140189–1402010

- 140189 Kuva tulevasta tielinjasta Pyhtään kirkonkylän länsipuolella. Kuvassa näkyy alueelle tyypillistä kivikkoa. Kiviä on useassa kerroksessa. Kuv. K. Lesell. Idästä.
- 140190 Haukkakallion röykkiö lähempää. Röykkiön päällä näkyy pystyyn nostettu suuri, litteä kivi. Kuv. K. Lesell. Lounaasta.
- 140191 Haukkakallion röykkiö. Röykkiön päällä näkyy pystyyn nostettu suuri, litteä kivi. Kuv. K. Lesell. W-E.
- 140192 Ruotsinpyhtään Markkinamäen kivikautinen asuinpaikka. Paikasta löytyi kvartsi-iskos tien länsipuolen ojan reunasta. Kuv. K. Lesell. Lännestä.
- 140193 Markkinämäki 2, läntisin röykkiö pusikossa. Voimajohtolinja näkyy takana. Kuv. K. Lesell. Lännestä.
- 140194 Markkinämäki 2, toiseksi läntisin röykkiö. Kuv. K. Lesell S-N.
- 140195 Markkinämäki 2, kolmanneksi läntisin röykkiö. Taustalla näkyy voimajohtolinja. Kuv. K. Lesell. Kaakosta.
- 140196 Skårbacksmossenin uuninpohja. Kuv. K. Vuoristo. Koillisesta
- 140197 Skårbacksmossen, yksityiskohta maakiven länsipuolella sijainneesta painanteesta. Kuv. K. Vuoristo. Etelästä.
- 140198 Skoas, rajapyykki Haaviston, Skoasin ja Pörtvikin tilojen rajalla. Kuv. K. Vuoristo. Kaakosta.
- 140199 Skoas, rajapyykki Haaviston, Skoasin ja Pörtvikin tilojen rajalla. Kuv. K. Vuoristo. Koillisesta
- 140200 Iivarinmäki, kiviaidan pohjoisosa. Kuv. K. Vuoristo. Koillisesta
- 140201 Korela, juoksuhauta valtatie 7 varrella. Kuv. K. Vuoristo. Luoteesta
- 140202 Korela, juoksuhauta valtatie 7 varrella. Kuv. K. Vuoristo. Lounaasta
- 140203 Korela, juoksuhauta valtatie 7 varrella. Kuv. K. Vuoristo. Etelästä
- 140204 Merikoski, raudanvalmistusuuni. Etelästä. Kuv. K. Vuoristo
- 140205 Merikoski, raudanvalmistusuuni siirtolohkareen viiston seinämän keskellä. Kuv. K. Vuoristo. Etelästä.
- 140206 Annulanmäki, kivetty terassi kallion lounaisosassa. Kuv. K. Vuoristo. Lännestä
- 140207 Annulanmäki, kivimuuri kallion päällä. Kuv. K. Vuoristo. Etelästä

- 140208 Annulanmäki, kivimuuri kallion päällä. Kuv. K. Vuoristo. Etelästä
- 140209 Annulanmäki, kivimuuri kallion päällä. Kuv. K. Vuoristo. Lounaasta
- 140210 Annulanmäki, kivijalan nurkkaus. Kuv. K. Vuoristo. Idästä

**VALTIEN 7 UUDEN LINJAUKSEN INVENTOINTI LOVIISA-KOTKA
DIAPOSITIIVILUETTELO d. 57561–57570**

- 57561 Ruotsinpyhtään Markkinamäen kivikautinen asuinpaikka. Paikasta löytyi kvartsi-iskos tien länsipuolen ojan reunasta. Kuv. K. Lesell. W-E.
- 57562 Haukkakallion rökkiö. Rökkiön päällä näkyy pystyyn nostettu suuri, litteä kivi. Kuv. K. Lesell. W-E.
- 57563 Haukkakallion rökkiö lähempää. Rökkiön päällä näkyy pystyyn nostettu suuri, litteä kivi. Kuv. K. Lesell. SW-NE.
- 57564 Markkinämäki 2, läntisin rökkiö pusikossa. Voimajohtolinja näkyy takana. Kuv. K. Lesell. W-E.
- 57565 Markkinämäki 2, toiseksi läntisin rökkiö. Kuv. K. Lesell S-N.
- 57566 Markkinämäki 2, kolmanneksi läntisin rökkiö. Taustalla näkyy voimajohtolinja. Kuv. K. Lesell. SE-NW.
- 57567 Skoas, rajapyykki Haaviston, Skoasin ja Pörtvikin tilojen rajalla. Kuv. K. Vuoristo. Koillisesta
- 57568 Iivarinmäki, kiviaidan pohjoisosa. Kuv. K. Vuoristo. Koillisesta
- 57569 Korela, juoksuhauta valtatie 7 varrella. Kuv. K. Vuoristo. Luoteesta
- 57570 Korela, juoksuhauta valtatie 7 varrella. Kuv. K. Vuoristo. Lounaasta