

Arkkistol. O. 21/10.2.1992

MUINAISJÄÄNNÖSINVENTOINTI VALTATIEN N:O 5
SUUNNITELLULLA UUDELLA TIELINJAUKSELLA VÄLILLÄ
HEINOLAN MLK, LUSI - PERTUNMAA, KUORTTI

Savonlinnan maakuntamuseo / Timo Sepänmaa 1992

Sisällys:

Johdanto
Inventointimenetelmistä
Raportin laadinta
Yhteenvedo
Inventointikohteiden kuvaukset

Liitteet:

- I:1-3 peruskarttaliitteet inventointikohteista Mk 1:20 000
- II ote tielinjasuunnitelmasta Mk 1:4000, kohde 104 (A3)
- III luettelo inventointikohteista
- IV luettelo löydöistä
- V yleiskartta 1:20 000, suunniteltu tielinja ja inventointikohteet välillä Lusi - Kuortti
(3 x A3 - taitettu)

ALUSTAVA RAPORTTI 15.6.1992

Saatus 4.1.93,
käyty lapi ja käy-
dennetty mi- kettelen
11.1. - 93
T. P. T.

referaatti

VALTATIEN N:O 5 SUUNNITELTU UUSI TIELINJAUS VÄLILLÄ
HEINOLAN MAALAISKUNTA, LUSI - PERTUNMAA, KUORTTI

Savonlinnan maakuntamuseo

Inventoinnin suorittaja: fil.yo Timo Sepänmaa

Inventoinnin rahoitti TVL:n Mikkelin tiepiiri. Inventoinnin tarkoituksena oli tutkia, olisiko suunnitellulla tielinjauksella kiinteitä muinaisjäännöksiä. Ennen inventointia niitä ei tunnettu, mutta tielinjan läheisyydestä tunnettiin useita kivikautisia irtolöytöpaikkoja sekä yksi kansainvaellusaikainen löytöpaikka, mahdollisesti alunperin hauta.

Inventoinnissa löydettiin tielinjalta yksi kivikautinen asuinpaikka. Lisäksi löytyi viisi muuta aiemmin tuntematonta kivikautista asuinpaikkaa noin kilometrin säteellä tielinjasta. Inventointikohteena on edelleen luetteloitu laaja röykkiöalue, jossa kyseessä on ilmeisesti lähinnä peltoröykkiöt, mutta joka topografisesti vaikuttaa otolliselta rautakautiseksi kalmistoalueeksi. Yksi kohde itse inventointialueen ulkopuolelta on myös liitetty mukaan. Paikka tarkastettiin paikannimen (Kukkolinna) vuoksi, mutta mitään muinaislinnaa viittaavaa mäen luontaisen muodon lisäksi ei paikalta tavattu. Kaikkiaan inventointikohteita on irtolöydöt mukaan lukien 14 kappaletta.

Löydöt: KM 27407-27411

Tutkimuskustannukset: TVL:n Mikkelin tiepiiri 12792 markkaa

Tutkimusraportti: T. Sepänmaa 28.12.1992 Savonlinnan maakuntamuseossa (kopio museoviraston arkeologian osaston top. arkistossa)

Johdanto

TVL:n Mikkelin tiepiirin ja Savonlinnan maakuntamuseon alkuvuodesta 1992 käytyjen neuvottelujen perusteella esitti TVL:n Mikkelin tiepiiri tarjouspyynnön suunnitellun tielinjauksen muinaisjäännösinventoinnista Heinolan maalaiskunnan Lusin ja Pertunmaan Kuortin välisellä alueella Savonlinnan maakuntamuseolle. Maakuntamuseon tarjous hyväksyttiin ja inventoinnin sai tehtäväkseen Timo Sepänmaa. Inventoinnin tavoitteena oli tarkastaa, onko suunnitellulla tielinjalla kiinteitä muinaisjäännöksiä, jotka tien rakentaminen tulisi tuhoamaan.

Maastotyö tehtiin välillä 11.-22.5.-92. Alustava raportti tielinjan suunnittelutöitä tekeväälle Insinööritoimisto Y-suunnittelulle (osoitettu Sakari Grönlundille) ja museovirastolle (osoitettu J.-P. Taavitsaiselle) lähetettiin 15.6.1992. Ko. raportista kävi ilmi löytyneet muinaisjäännös-kohteet, jotka voivat aiheuttaa jatkotoimenpiteitä suunniteltua tielinjaa rakennettaessa.

Inventointimenetelmistä

Inventoinnin valmistelut aloitettiin tarkastamalla museoviraston arkistosta tiedot alueelta löytyneistä kiinteistä muinaisjäännöksistä tai esihistoriallisista irtolöydöistä. Tässä tapauksessa katsottiin noin 1 km:n säteellä suunnitellusta tielinjasta löytyneet kiinteät muinaisjäännökset tai irtolöydöt inventoinnin kannalta merkittäviksi. Pertunmaan puoleiselta tielinjan osalta tai lähialueelta ei tunnettu ainoatakaan kiinteää muinaisjäännöstä tai irtolöytöä. Heinolan maalaiskunnan puolelta sen sijaan tunnettiin yksi kivikautinen asuinpaikka n. 1,5 km suunnitellusta tielinjasta etelään, sekä joukko hankalasti paikannettavia hajalöytöjä n. kilometrin säteeltä tielinjasta. Noin kilometrin tutkimusvyöhyke tielinjan molemmin puolin katsottiin tarpeelliseksi toisaalta siksi, että suunniteltu tielinja ei inventointiajankohtana vielä ollut vahvistettu, toisaalta siksi, että irtolöydöt viittaavat usein, jos ei löytöpaikalla niin mahdollisesti näköetäisyydellä olevaan kiinteään muinaisjäännökseen.

Tunnetut löydöt pyrittiin paikantamaan kartalla, joiden perusteella tehtiin ns. kartta-analyysi. Tällä tarkoitetaan tässä yhteydessä sitä, että inventoija pyrkii seudulta aikaisemmin tunnettujen löytöjen sekä omien kokemusten ja ennako-olettamusten perusteella hahmottamaan mallin niistä topografisista tekijöistä, joiden perusteella eri tyyppisiä muinaisjäännöksiä tutkimusalueella on löydettävissä. Kartta-analyysin perusteella helpoimpia inventointikohteita ainakin sisämaassa tuntuvat olevan pyyntikulttuurien asuinpaikat, jotka käytännöllisesti katsoen aina ovat sijainneet rantaviivalla. Pyyntikulttuurit (siis maataloutta harjoittamattomat -) voidaan tutkimusalueella ajoittaa jääkauden jälkeisestä maanpaljastumisesta (n. 6-7000 eKr.) maanviljelystä ja/tai erätaloutta harjoittaneen, ilmeisesti Hämeestä saapuneen väestön tai kulttuuripiirteen saapumiseen (tutkimusalueelta vanhin jälkimmäiseen viittaava löytö on 500-luvulta jKr. - kohde 113). Asuinpaikat todetaan paikalta löytyvien artefaktien, esimerkiksi kvartsi-iskosten, palaneen luun ja saviastianpalojen perusteella. Pyyntikulttuurien (lähinnä kivikautisten) asuinpaikkojen etsimisen

edellytyksenä on kivikautisen rantaviivan tuntemus. Pyyntikulttuurien asuinpaikka-alueet ovat voineet olla satoja metrejä pitkiä, rantaviivan mukaan suuntautuneita, mutta niiden löytöalue rajautuu muutaman metrin tasolle asuinpaikan aikaisesta rantaviivasta - yleensä rantaterassille, ollen vain harvoin muutamaa kymmentä metriä leveämpiä rantaviivasta sisämaahan laskien. Jonkin asteinen varmuus löytöalueesta voidaan antaa yleensä vain järjestelmällisen koekuopituksen perusteella.

Rautakautiset kiinteät muinaisjäännökset, joilla tässä tarkoitetaan maanviljelystä ja karjanhoitoa harjoittaneiden väestöryhmien asuinpaikkoja lähimiljöineen (asuinpaikat, kalmistot, pellot jne.) ovat etenkin Kanta-Hämeen itäpuolisilla alueilla toistaiseksi vaikeasti löydettävissä. Maatalouskulttuurin saapumisen aikaraja alueelle ei ole tiedossa, mutta arkeologisten tietojen perusteella tämä lienee tapahtunut ensimmäisillä ajanlaskun jälkeisillä vuosisadoilla. Löytöalueita näyttävät indikoivan runsasravinteinen maaperä (johon liittyen alueella on usein lehtoa tai tämän jäänteenä yksittäisiä lehtolajeja). Usein rautakautiset miljööt näyttävät Suomessa liittyvän korkeimman rannan jälkeisten transgressiotasojen tuntumassa sijaitseviin alueisiin, etenkin alueilla, joille on liettynyt hiekkaa hienojakoisempia maalajeja. Joka tapauksessa rautakautisten (maatalous)miljöiden pohjoisrajana näyttää olevan sama kuin ns. leipäviljaväyhykkeen pohjoisraja. Tutkimusalue sijaitsee selvästi tämän rajan eteläpuolella. Edelleen voivat rautakautisiin miljöihin viitata ihmisen tietoisesti tuomat hyötykasvit tai vahingossa tuomat rikkalajit, ns. arkeofyytit, esim. tummatulikukka ja nurmilaukka. Miljöiden arkeologisesti helpoimmin todettavia muinaisjäännöksiä ovat kalmistoina käytetyt kivi- ja/tai maaröykkiöt (jotka tosin ilman tarkempia tutkimuksia ovat usein lähes mahdottomia erottaa pelto-, kaski- tms. röykkiöistä). Asuinpaikat havaitaan usein pelloilta löytyneiden saviastianpalojen, savitiivisten jne. perusteella. Suomessa esihistoriallisten peltöjen toteaminen on inventoinnin yhteydessä lähes mahdotonta. Ne harvat kohteet joita Suomessa on todettu ovat löytyneet arkeologisten kaivausten yhteydessä. Huomattakoon vielä, että pyyntitaloutta harjoittanutta ns. lappalaisväestöä eli alueella tai lähistöllä keskiajalle asti. Etelä-Suomessa tämän väestön muinaisjäännökset ovat esimerkkien puutteessa toistaiseksi varsin vaikeasti etsittävässä ja tunnistettavissa.

Koska suunnitellulla tielinjalla tai välittömästi sen läheisyydessä ei ollut tunnettuja kiinteitä muinaisjäännöksiä eikä myös esihistoriallisia irtolöytöjä ollut varmuudella paikannettavissa tielinjalle, keskityttiin inventoinnissa aikaisemmin tuntemattomien muinaisjäännösten etsimiseen tielinjalta ja lähiympäristöstä. Suunniteltu tielinja on noin 23,5 km:n pituinen, josta noin 10 km on Heinolan maalaiskunnan puolella ja loput Pertunmaan puolella. Etsiminen toteutettiin kulkemalla tielinja päällisin puolin läpi. Lupaavan näköisillä alueilla muinaisjäännökseen viittaavia merkkejä etsittiin, mikäli maaperä oli ehjää, tekemällä koekuoppia. Alueilla, joissa rikkoontunut maanpinta oli suoraan nähtävillä, kuten kynnyillä pelloilla ja tien- ja ojien leikkauksissa, ei koekuoppia ollut tarpeen tehdä. Maanpinnalle näkyviä muinaisjäännöksiä, kuten asumuspainanteita, pyyntikuoppia ja hautaröykkiöitä pyrittiin tietysti myös etsimään, mutta kohteen 108 epämääräisten röykkiöiden lisäksi muuta mainittavaa ei havaittu. Inventointi keskitettiin muinaisjäännösten kannalta lupaaviksi oletetuille alueille - esimerkiksi kaukana muinaisesta rannasta olleet kallio- ja moreenimaat, joita etenkin Pertunmaan puoleisella osuudella on pitkälti, jätettiin tavallisesti vilkaisun varaan. Tämän tyyppisiltä alueilta tunnetaan kaiken kaikkiaan varsin vähän muinaisjäännöksiä.

Yhtenä päivänä liikuin arkeofyyttejä tutkivan arkeologi Kimmo Seppäsen kanssa inventointialueella - allekirjoittanut muinaisjäännöksiä ja Seppänen arkeofyyttejä etsien. Tuolloin löytyikin joukko aikaisemmin tuntemattomia hyviä arkeofyyttipaikkoja (ks. kohteen 104 kuvaus - alahuomautus), mutta havaintoja rautakautisista muinaisjäännöksistä emme tehneet. Seppänen teki tämän työn omana harrastuksenaan eikä arkeofyyttihavainnoista ole lähempiä tietoja tähän raporttiin liitetty.

Raportin laadinta

Tämä raportti on tehty SOAR 6.22 -ohjelmaa käyttäen. Inventointikohteiden numerointi on toteutettu siten, että tutkimusalueella oleva, aikaisemmin tunnettu Paason Saviniemen kivikautinen asuinpaikka on saanut saman numeron, kuin Päijät-Hämeen seutukaavaliiton esihistoriallisten kohteiden luettelossa (n:o 5). Muut kohteet on päällekkäisyyksien ja sekaannusten välttämiseksi luetteloitu numerosta 101 alkaen (n:ot 101-113). Inventointikohteita on siis luetteloitu 14 kpl. Inventointilöydöt ovat talletettu museoviraston kokoelmiin päänumeroilla KM 27407-27411 (diar. pvm. 4.11.1992).

Tämä raportti on lähetetty museovirastoon (J.-P. Taavitsainen), Mikkelin tiepiirille sekä Insinööritoimisto Y-suunnittelulle 29.12.1992. Kopio raportista on lisäksi Savonlinnan maakuntamuseolla.

Yhteenveto

Inventoinnissa löytyi tielinjalta yksi kiinteät muinaisjäännös - kivikautinen asuinpaikka (kohde 104) - joka saattaa aiheuttaa jatkotoimenpiteitä, esimerkiksi koekaivauksia. Jatkotoimenpiteistä tulee rakennuttajan neuvotella museoviraston kanssa. Lisäksi lähialueilta löytyi viisi muuta ennen tuntematonta kivikautista asuinpaikkaa. Nämä kohteet eivät tielinjan osalta aiheuta jatkotoimenpiteitä. Kaikki löytyneet kohteet sijaitsevat Heinolan maalaiskunnan puolella. Pertunmaan puolella tielinja kulkee alueilla, jotka jo kivikaudella ovat sijainneet kaukana rantaviivasta ja alueen yksittäistalot ja kylät (Kuortti) lienevät asuttu vasta aikaisintaan keski-ajalla.

Arviota inventoinnin kattavuudesta ja luotettavuudesta on aina varsin hankala antaa. Missään inventoinnissa tai järjestelmällisessä koekuopituksessakaan ei voi mielestäni sataprosenttisella varmuudella todeta kaikkia muinaisjäännöksiä. Pitäisin kuitenkin varsin epätodennäköisenä, että tielinjalta löytyisi lisää ainakaan asuinpaikkoja (ks. kuitenkin kohteen 104 kuvauksen yhteydessä alahuomautus Mutalan talon luoteispuolella olevasta hiekkaharjanteesta). On huomattava, että esimerkiksi rautakautisia hautoja ja kätköjä voi löytyä hyvinkin yllävistä paikoista, kuten kivien alta ja kallionkoloista, mutta tämän laatuisten paikkojen löytyminen varsinkin yhden henkilön voimin tehdyn inventoinnin yhteydessä on jotakuinkin sattumanvaraista. Allekirjoittaneen mielestä siis kohteen 104 lisäksi ei muita esteitä tai jatkotoimenpiteitä aiheuttavia kohteita ole suunnitellulla tielinjalla.

Turussa 28.12.1992



Timo Sepänmaa

tp. tutkija

Savonlinnan maakuntamuseo

Kunta: HEINOLAN MLK
Nimi : Saviniemi

Kylä: Paaso
Inv.nro: 5

Mj.tyyppi: asuinpaikka
Ajoitus : kivikautinen

Luokka: 2

Kartta: 3123 01

X: 6805 20 Y: 3460 94 Z: 85 Z2: 90

Kunto : 3 (1=hyvä, 7=tuhottu) Uhanalaisuus: ? (1=ei, 3=on)

Peltoa.

Saviniemen W-laidalla olevalla hiekkaharjanteella.

Tila: Rinteelä , 089 410 0001 0491 (kunta kylä tila talo)

Omistaja : Paukku, Pauli Sakari

Osoite : 19260 PAASO

Löydöt: KM 18448 KVARTSI-ISKOKSIA 3 kpl

Paikka sijaitsee Heinolan mlkn Heinolan maalaiskunnan kirkosta 15.5 km NE.

Sepänmaa 1992:

Paikka on Oiva Keskitalon inventoinnissa v. 1970 löytämä.

Kävin inventoinnin yhteydessä toteamassa, että
kvartsi-iskoksia paikalla on.

5-tien linjaus ei uhkaa kohdetta.

Karttaliite I:2

Kunta: HEINOLAN MLK
Nimi : Tuusjärvi

Kylä: Lusi
Inv.nro: 101

Mj.tyyppi: asuinpaikka
Ajoitus : kivikautinen

Luokka: 2

Kartta: 3121 10

X: 6800 10 Y: 3453 35 Z: 84 Z2: 85

Kunto : 3 (1=hyvä, 7=tuhottu) Uhanalaisuus: ? (1=ei, 3=on)

Kvartseja koekuopista. N viettävää rinnettä.
Maap. hiekkapohj. moreenia. Kuusi- ja mäntymetsää.

Tila: Ketlahti , 089 407 0001 0019 (kunta kylä tila talo)
Omistaja : Ketlahti, Pentti Jaakko Olavi
Osoite : Ketlahti pj., 19210 LUSI

Löydöt: KM 27407 KVARTSI-ISKOKSIA 8 kpl 11,3 g

Paikka sijaitsee Heinolan maalaiskunnan kirkosta 6.8 km NE, Tuusjärven länsi- ja Koukkujoen eteläpuolella olevan mäen pohjoiseen viettävässä rinteessä.

Sepänmaa 1992:

Paikka löytyi inventoinnissa toukokuussa -92. Paikka on pohjoiseen viettävää moreenirinnettä, jossa noin 85 m:n käyrällä on pohjoiseen pistävä, hieman ympäristöä vähemmän kivinen hiekkapohjainen terassi. Terassin juuri on arviolta n. 82 m:n tasolla. Puusto alueella on lähinnä kuusta. Terassille ja lähiympäristöön, hiekkatien länsipuolelle, tehtiin kymmenkunta koekuoppaa, joista terassille tehdyistä noin neljästä koekuopasta löytyi kvartsi-iskoksia. Iskokset keskittyivät selvästi terassin alueelle, n. 20 x 5 m:n alalle. Maa koekuopissa oli voimakkaasti noensekaista, johtuen siitä, että alueella on lukuisia hiilimiiluja. Miilujen kaivaminen on suureksi osaksi tuhonnut kulttuurikerrokset terassilla.

Toinen kivikautinen asuinpaikka (kohde 102/inventointi 1992) sijaitsee n. 400 m pohjoiseen Koukkujoen pohjoispuolella. Koukkujoen alueelta on lisäksi löytynyt esihistoriallinen reenjalas (KM 12146 ja 12923:1-2).

Karttaliite I:1

Kunta: HEINOLAN MLK
Nimi : Savela

Kylä: Lusi
Inv.nro: 102

Mj.tyyppi: asuinpaikka
Ajoitus : kivikautinen

Luokka: 2

Kartta: 3121 10

X: 6800 46 Y: 3453 30 Z: 81 Z2: 83

Kunto : 2 (1=hyvä, 7=tuhottu) Uhanalaisuus: ? (1=ei, 3=on)

Löydöt kahdesta koekuopasta.

Matalaa hiekkaharjannetta. Puusto mäntyä.

Tila: Savela , 089 407 0006 0025 (kunta kylä tila talo)

Omistaja : Marttunen, Aate Vilhelm

Osoite : Savela pj., 19210 LUSI

Löydöt: KM 27408:1 SAVIASTIANPALA 1 kpl 0,5 g
:2 KVARTSI-ISKOKSIA 1 kpl 1,7 g
:3 PALANUTTA LUUTA 13 kpl 0,8 g

Paikka sijaitsee Heinolan maalaiskunnan kirkosta 7.1 km N,
Tuusjärven luoteispuolella, Kiialankankaalla sijaitsevan punaisten jouk-
kohaudan muistomerkin SSE-puolisella alueella.

Sepänmaa 1992:

Paikka löytyi inventoinnissa toukokuussa -92. Kyseessä on
Tuusjärveen laskevan Koukkujoen suun pohjoispuolella sijaitseva
niemimäinen, etelään pistävä hiekkakangas.
Alueelle tehtiin muutamia koekuoppia, pääasiassa etelään
johtavan hiekkatien länsi- ja muistomerkin eteläpuoliselle
alueelle. Löydöt tulivat yhdestä koekuopasta, muistomerkestä n.
40 m SSE. Löytökuopan lisäksi parissa muussa kuopassa oli
selvää noensekaista maata. Löytöalue sijaitsee n. 82 m:n
käyrällä sijaitsevan loivan törmän päällä. Törmän juuri on
n. 80-81 m:n tienoilla.

Hiekkatien länsipuolinen alue, jolla asuinpaikkaa todettiin, on
loivasti lounaaseen viettävää mäntyä kasvava hiekkakangasta. Tien
itäpuolella on hyvin tieheää mäntytaimikkoa. Alue on
hiekkatiestä ja joukkohaudasta huolimatta melko hyvin säilynyt,
toisin kuin useimmat kunnan kivikautisista asuinpaikoista.

Karttaliite I:1

Kunta: HEINOLAN MLK
Nimi : Keskiseniemi

Kylä: Imjärvi
Inv.nro: 103

Mj.tyyppi: asuinpaikka
Ajoitus : kivikautinen

Luokka: 2

Kartta: 3123 01

X: 6804 66 Y: 3460 83 Z: 84 Z2: 86

Kunto : 3 (1=hyvä, 7=tuhottu) Uhanalaisuus: ? (1=ei, 3=on)

Löydöt pellon pinnasta.

W - S viettävää kivistä hiekkamaata. Muin. törmä.

Tila: Hämeenniemi , 089 405 0005 0038 (kunta kylä tila talo)

Omistaja : Tuusjärvi, Jaakko, Tiina ja Antti

Osoite : Hämeenniemi pj., 19260 PAASO

Löydöt: KM 27409:1 MAHDOLLINEN KVARTSIESINE 9,1 g
:2 KVARTSI-ISKOKSIA 7 kpl 61,5 g

Paikka sijaitsee Heinolan maalaiskunnan kirkosta 15.0 km NE.
Keskisenjärven eteläosassa.

Sepänmaa 1992:

Paikka löytyi inventoinnissa toukokuussa -92. Keskiseniemi on kapean kannaksen mantereeseen yhdistämä 340 x 200 m:n suuruinen niemi. Niemen pohjoisosissa on kalliota ja moreenia, kasvillisuus lähinnä kuusi ja mäntymetsää. Niemen oteläpuolisko on peltoa. Niemi on nykyisin asumaton, mutta pellolla ja pellon laidalla on rakennusten jäänteitä.

Kivikautiset asuinpaikkalöydöt löytyivät kynnetyltä pellolta, n. 85 m:n käyrällä olevan muinaisen törmän kohdalta, n. 60 x 20 m:n alalta. Löytöalueella maasto viettää lähinnä lounaaseen ja maaperä on hiekkaa. Muualla pellolla maaperä on lähinnä silttiä, korkeimmalla kohdalla soransekaista hiekkaa.

Karttaliite I:2

Kunta: HEINOLAN MLK
Nimi : Mutala

Kylä: Tuusjärvi
Inv.nro: 104

Mj.tyyppi: asuinpaikka
Ajoitus : kivi kautinen

Luokka: 2

Kartta: 3121 10

X: 6801 92 Y: 3454 93 Z: 85 Z2: 86

Kunto : 4 (1=hyvä, 7=tuhottu) Uhanalaisuus: 3 (1=ei, 3=on)

Löydöt pellolta ja ojan leikkauksesta.
SW - S -viettävää hiekkapohj. peltoa.

Tila: Mutala , 089 413 0001 0130 (kunta kylä tila talo)
Omistaja : Järvelin, Kirsi Maria ja Kari Aulis
Osoite : Mutala pj., 19210 LUSI

Löydöt: KM 27410:1 MAHDOLLINEN KVARTSIESINE 0,8 g
:2 KVARTSI-ISKOKSIA 7 kpl 75,6 g
:3 PALANUTTA LUUTA 1 kpl 0,3 g

Paikka sijaitsee Heinolan maalaiskunnan kirkosta 9.2 km NE,
5-tien ja Tuusjärven vanhainkotiin (Vanha Tuusjärvi) johtavan tien
risteyksessä.

Sepänmaa 1992:

Paikka on tienristeyksen eteläpuolella olevaa peltoa. Maaperä on
hienoa hiekkaa. Vanhainkotiin johtavan tien lounaispuolisesta
leikkauksesta, 5-tien risteyksestä n. 20-40 m kaakkoon, löytyi
muutamia kvartsi-iskoksia ja palanut luunsiru. Noin 30-40 cm:n
vahvuisen kyntökerroksen alapuolella oli paikka paikoin
oranssinruskeaa ehjää kulttuurikerrosta, korkeintaan n. 10 cm:n
vahvuisena. Luunsiru löytyi tästä kulttuurikerroksesta.
Lisäksi vastaavalla alueella pellon pinnassa oli havaittavissa
kvartsi-iskoksia, joista muutama poimittiin talteen.

Asuinpaikka näyttää sijoittuvan selvästi n. 85 m:n käyrällä
olevan törmän päälle. Törmän juuri on n. 83 m:n tienoilla.
Asuinpaikan laajuutta ei inventoinnissa voitu selvittää, mutta
ainakin koko pellon kulmaus tienristeyksen eteläpuolella,
n. 85 m:n korkeuskäyrän yläpuolella lienee asuinpaikka-alueita.
Tiet ovat täydellisesti tuhonneet ainakin osan asuinpaikkaa
ja peltotyöt ovat suureksi osaksi tuhonneet kulttuurikerroksia.

Tienristeyksestä n. 10 m SSE, tien SW-puoleisessa ojassa oli
lisäksi noin nyrkin kokoinen kimpale rautakuonaa, joka löytyi

voimakkaasti noensekaisesta maasta kyntökerroksen alapuolelta. Tämä voi viitata paikalla myöhemmin (läh. historiallisena aikana) harjoitettuun raudanvalmistukseen.

Kyseinen paikka on ainoa kiinteä muinaisjäännös inventoimallani alueella, jota 5-tien uudistamistyöt jossain määrin uhkaavat. Tällä kohdalla tielinja saamieni tietojen mukaan tulee pysymään ennallaan, mutta mahdolliset pengerrykset, ojitukset ja risteykseen liittyvät järjestelyt voivat tuhota asuinpaikkaa.

Karttaliitteet I:1 ja II

Paikasta n. 300 m SW, 5-tien SE-puolella on likimain tien suuntaisesti kulkeva hiekkaharjanne, jota pitkin tullaan suunnitelmien mukaan rakentamaan rinnakkaistie. Kyseinen harjanne on topografisesti varsin otolliselta vaikuttavaa aluetta kivikautisten asuinpaikkojen kannalta. Tein harjanteelle parisenkymmentä koekuoppaa, mutta mitään muinaisjäännökseen viittaavaa en havainnut. Pidän kuitenkin varsin mahdollisena, että jossakin harjanteella tai sen läheisyydessä on kivikautista asuinpaikkaa. Muinaisjäännöstä alueella ei siis kuitenkaan ole todettu.

Asuinpaikasta n. 50 m ESE, soistuneesta lammesta Ala-Pajujärveen laskevan puron NW-puolella olevalla mäellä ja etenkin mäen jyrkällä kaakkoisrinteellä totesi Kimmo Seppänen melko runsaasti kiinnostavia kulttuurikasveja, mm. nurmilaukkaa. Mäen kaakkoispuolitse suunnitelman mukaan rakennettava rinnakkaistie tullee tuhoamaan keskeiset osat kasvillisuudesta.

Kunta: HEINOLAN MLK

Kylä: Paaso

Nimi : Leppälä A

Inv.nro: 105

Mj.tyyppi: asuinpaikka

Luokka: 2

Ajoitus : kivikautinen

Kartta: 3123 01

X: 6805 55 Y: 3460 30 Z: 79 Z2: 81

Kunto : 3 (1=hyvä, 7=tuhottu) Uhanalaisuus: ? (1=ei, 3=on)

Löydöt pellon pinnalta.

SSW viettävä hiekkainen törmä. Ympäristö silttiä.

Tila: Koivula , 089 410 0001 0394 (kunta kylä tila talo)

Omistaja : Äikiä, Lasse Tapio

Osoite : 19260 PAASO

Löydöt: KM 27411:1 KVARTSIYDIN 1 kpl 173,3 g

:2 KVARTSI-ISKOKSIA 5 kpl 29,2 g

Paikka sijaitsee Heinolan maalaiskunnan kirkosta 15.3 km NE, Ala-Rieveli -järven koillisosassa, 5-tieltä Hirvisaloon johtavan tien varressa.

Sepänmaa 1992:

Paikka löytyi inventoinnissa toukokuussa -92. Paikka on Ala-Rievelin rannalla kulkevan Paason vanhan kylätien varrella, tien pohjoispuolella pellolla. Rannassa paikkaa vastapäätä on kaksi kesämökkiä. Etelään viettävällä pellolla on tien varrella selvästi erottuva ympäristöä hiekkaisempi kohouma, jolla asuinpaikka sijaitsee. Pellon ollessa kynnettynä poimin kyseiseltä kohoumalta kvartsi-iskoksia n. 10 x 30 m:n alueelta. Syrjemässä, missä maaperä muuttuu silttiseksi, ei kvartseja tms. ollut havaittavissa. Paikka rajoittuneekin ko. hiekkatöyssylle.

Karttaliite I:2

Kunta: HEINOLAN MLK
Nimi : Saviniemi b

Kylä: Paaso
Inv.nro: 106

Mj.tyyppi: asuinpaikka
Ajoitus : kivikautinen

Luokka: 2

Kartta: 3123 01

X: 6805 12 Y: 3461 05 Z: 84 Z2: 87

Kunto : 3 (1=hyvä, 7=tuhottu) Uhanalaisuus: ? (1=ei, 3=on)

Kvartseja ja palanutta luuta pellolla. Löytöjä ei talletettu
W - S - SE -viättävää hiekkapohj. peltoa. Muin. törmä.

Tila: Rinteelä , 089 410 0001 0491 (kunta kylä tila talo)

Omistaja : Paukku, Pauli Sakari

Osoite : 19260 PAASO

Paikka sijaitsee Heinolan maalaiskunnan kirkosta 15.5 km NE,
Keskisenjärvellä.

Sepänmaa 1992:

Paikka löytyi inventoinnissa toukokuussa -92. Saviniemen liittää mantereeseen metsää kasvava kosteikko. Niemen eteläosassa on kaksi kallionyppylää, joiden etelärinteet viettävät niemen kärkeen pitkinä moreeni, hiekka ja eteläkärjessä silttipitoisina drumlinoideina. Ko. asuinpaikka sijaitsee itäisemmän drumlinoidin etelään viettävällä harjanteella, peltoalueella. Kynnetyllä peltoalueella oli runsaasti kvartsi-iskoksia ja palanutta luuta n. 50 x 25 m:n alueella. Löytöalue rajoittui selvästi hiekkaiselle, n. 85 m:n törmän päällä olevalle alueelle. Löytöjä ei otettu talteen.

Niemen eteläkärkeen, asuinpaikka-alueen ulkopuolelle, oltiin inventoinnin aikoihin rakentamassa hirsitaloa. Taloon johtaa Rinteelän talon kautta v:n 1986 peruskarttaan merkitsemätön tie, joka kulkee asuinpaikan läpi.

Toinen, jo aiemmin tunnettu asuinpaikka (kohde 5) sijaitsee paikasta n. 150 m luoteeseen. Saviniemen alueelta on lisäksi löytynyt joukko kansainvaellusajan esineitä, ilmeisesti peräisin tuhoutuneesta haudasta. Löytökohtaa ei ole myöhemmin pystytty tarkasti paikantamaan (kohde 113).

Kunta: HEINOLAN MLK
Nimi : Kukkolinna

Kylä: Paistjärvi
Inv.nro: 107

Mj.tyyppi: linnavuori ?
Ajoitus : rautakautinen ?

Luokka: 2

- linnan epävarmasti
men => ei myö-
kettävää

Kartta: 3123 01

X: 6803 51 Y: 3462 28 Z: 120 Z2: 135 Ala: n. 60 x 80 m

11. 1. - 93

7: P.T

Kunto : 1 (1=hyvä, 7=tuhottu) Uhanalaisuus: (1=ei, 3=on)

Topogr. perust. muinaislinnaksi sopiva kalliomäki.
Jyrkkärinteinen pieni kalliomäki. Ei vallituksia tai löytöjä

Tila: Simola , 089 411 0001 0342 (kunta kylä tila talo)
Omistaja : Valjakka, Matilda
Osoite : 19260 PAASO

Paikka sijaitsee Heinolan maalaiskunnan kirkosta 15.4 km NE,
Paistjärven kylän Vanhakylän länsipuolella.

Sepänmaa 1992:

Kohde sijaitsee inventointialueen ulkopuolella, joten kävin
paikalla omana aikanani paikannimen vuoksi.

Kukkolinna sijaitsee harvaan asutulla, pikkujärvien pirstomalla karulla
ylänköalueella. Paikasta 200-300 m itään sijaitsee Vanhakylä Paistjärven
rannalla. Lähin keskeinen vesitie, Keskisenjärvi, sijaitsee paikasta n. 1,3 km länteen.

Kukkolinna on ympäristöstään hyvin jyrkästi kohoava pieni kalliomäki, alaltaan
n. 80 x 60 m. Kaakkoisrinnettä lukuunottamatta rinteet ovat vaikeita tai mahdottomia
kiivetä, monin paikoin pystysuoria. Kaakkoisrinne on loivempi.

Mitään vallituksia, joita (jos kyseessä olisi muinaislinna) olisi lähinnä loivalla rinteellä
odottanut, ei alueella ollut havaittavissa. Mäen laella sekä etenkin kaakkoisrinteellä on
kallioiden välissä pieniä kivennäismaa-alueita, joille tein muutamia koekuoppia.
Mitään ihmisen toimintaan viittaavia merkkejä en näissä havainnut. Lisäksi käytin alueella
metallinilmaisinta löytämättä mitään.

Mitään kiinteään muinaisjäännökseen, tässä tapauksessa muinaislinna, viittaavia merkkejä
ei paikalla siis ollut havaittavissa. Ilmeisesti mäki on saanut linna-nimensä ainoastaan
muotonsa perusteella. Toisaalta mäki on suurimmaksi osaksi niin jyrkkärinteinen, ettei
linnanakaan olisi välttämättä tarvinnut kivistä tai maasta tehtyjä varustuksia.

Kunta: HEINOLAN MLK
Nimi : Leppälä B

Kylä: Paaso
Inv.nro: 108

Mj.tyyppi: rökkiöalue
Ajoitus : ajoittamaton

Luokka: 2

- ei mukana mjt-
keitteluun
- tilan epämääräi-
sen pöytäkirja
11.10.93
7-P.T

Kartta: 3123 01

X: 6805 61 Y: 3460 28 Z: 83 Z2: 100 Ala: n. 5 ha

Kunto : 2 (1=hyvä, 7=tuhottu) Uhanalaisuus: ? (1=ei, 3=on)

Kymmeniä kivirökkiöitä n. 5 ha:n al. Useimmat ilm. peltorökkiöitä.
Läh. S viettävää kivikkoista ja kallioista hakamaata.

Tila: Koivula , 089 410 0001 0394 (kunta kylä tila talo)
Omistaja : Äikiä, Lasse Tapio
Osoite : 19260 PAASO

Paikka sijaitsee Heinolan maalaiskunnan kirkosta 15.4 km NE.

Sepänmaa 1992:

Kyseessä on 5-tien etäpuolella, Leppälän talon maalla sijaitsevat laajat hakamaa-alueet (nykyisin suurimmaksi osaksi mäntytaimikkoa), joilla on useita kymmeniä erilaisia kivirökkiöitä. Rökkiöt ovat WSW-ENE -suunnassa n. 400 m:n ja vastakkaisessa suunnassa n. 200 m:n laajuisella alueella.

Rökkiöt ovat pääasiassa ainakin pinnalta pelkistä kivistä ladottuja, yleensä siistejä kekoja, kooltaan keskimäärin 3-6 m halkaisijaltaan ja n. 1 m:n korkuisia. Ilmeisesti rökkiöt ovat ainakin suurimmaksi osaksi pelto- ja kaskirökkiöitä. Itse rökkiöihin ei inventoinnissa kajottu. Muutaman viereen tehtiin koekuoppia, joissa havaittiin vain sekoittunutta pelto- tai kaskikerrostumaa.

Alue on vanhaa kulttuurimaisemaa, samanlaista kuin monilla rautakautisilla kalmistoalueilla. Alueelta löytyneet lukuisat kulttuurikasvit, kuten nurmilaukka ja tummatulikukka, viittaavat osaltaan alueen pitkäaikaiseen asutukseen tai käyttöön. Lisäksi Saviniemestä, n. 1 km alueelta SE on löytynyt kansainvaellusaikaisia esineitä (kohde 113).

Kiinteää esihistoriallista muinaisjäännöstä ei siis ole todettu, mutta mielestäni rautakautisten muinaisjäännösten löytyminen alueelta on hyvin mahdollista. Saamienväestön mukaan 5-tien uusi linjaus tulee kulkemaan n. 600 m nykyisen tielinjan pohjoispuolella, missä tapauksessa alueella ei liene akuuttia tuhoutumisuhkaa. Mikäli alueella kuitenkin tullaan rakentamaan teitä tai muuta, olisi nähdäkseen koekavaukset tai ainakin paikalla rakennustyötä valvova arkeologi tarpeen.

Karttaliite I:2

Kunta: HEINOLAN MLK Kylä: Tuusjärvi
Nimi : Rantala /Uudentallinpelto Inv.nro: 109

Mj.tyyppi: hajalöytöpaikka Luokka: 3
Ajoitus : kivistinen

Kartta: mahdollisesti 3121 10
X: 0 Y: 0 Z: 0 Z2: 0

Kunto : (1=hyvä, 7=tuhottu) Uhanalaisuus: (1=ei, 3=on)

Tila- ja omistajatietoja ei ole

Löydöt: KM 18433 KOURUTALTTA

Löytötiedot:

"Löytyi Toivo Aholan omistamalta Rantalan tilalta
uutisraivauksen yhteydessä niittymaasta n. 60 sm syvältä,
turpeen ja savikerroksen välistä. Lp:n nimi on Uudentallinpelto.

Sepänmaa 1992:

Em. tietojen perusteella en onnistunut paikantamaan löytöä.
Löytö lienee kuitenkin peruskarttalehden 3121 10 alueelta, jolla
Tuusjärven kylä suurimmaksi osaksi sijaitsee. Löytötietojen
"turpeen ja savimaan välistä" eivät viittaa asuinpaikkalöytöön.

Kunta: HEINOLAN MLK

Kylä: Lusi

Nimi : Ketlahti

Inv.nro: 110

Mj.tyyppi: hajalöytöpaikka

Luokka: 3

Ajoitus : kivikautinen

Kartta: 3112 12 Koordinaatit: talo Tarkkuus: +- 0

X: 6799 84 Y: 3453 36 Z: 0 Z2: 0 Ala: 0 m²

Kunto : (1=hyvä, 7=tuhottu) Uhanalaisuus: (1=ei, 3=on)

Lp. suo Koukkujoen ympäristössä.

Suota.

Tila- ja omistajatietoja ei ole-----
Löydöt: KM 12146 REENJALAS katkelma 221 x 13,2 cm

KM 12923:1 REENJALAS keulakatkelma 67 x 13 cm

KM 12923:2 PUUNKAPPALEITA 9 kpl

Ensimmäisen kappaleen jalaksesta löysi maanviljelijä Johannes Ero la v. 1949 mudankaivuun yhteydessä. Jalaksen keulan ja muita osia löysi metsänhoitaja V.E. Valovirta suorittamassaan kaivauksessa v. -51. Ville Luho on tarkastanut löytöpaikan v. -49 ja suorittanut paikalla kaivauksen pian Valovirran kaivauksen jälkeen v. -51 löytämättä enää mitään.

Sepänmaa 1992:

Löytötietojen mukaan Ketlahti on suorassa yhteydessä Koukkujokeen (Pk 3121 10, x=6800, y=3452-3). Museoviraston arkistossa lienee Luhon viittaama opettaja Haverisen tekemä kartta löytöpaikasta. Sitä en kuitenkaan tämän inventoinnin yhteydessä katsonut tarpeelliseksi etsiä, sillä 5-tien linjaus ei näillä kohdin (varalaskupaikka) tule muuttumaan.

Koukkujoen lähiympäristöstä löytyi v:n -92 inventoinnin yhteydessä kaksi kivikautista asuinpaikkaa (kohteet 101 ja 102 / Sepänmaa 1992).

Kunta: HEINOLAN MLK
Nimi : Pajula

Kylä: Lusi
Inv.nro: 111

Mj.tyyppi: hajalöytöpaikka Luokka: 3
Ajoitus : kivikautinen

Kartta: 3121 10 Koordinaatit: Talo
X: 6800 69 Y: 3454 53 Z: 0 Z2: 0

Kunto : (1=hyvä, 7=tuhottu) Uhanalaisuus: (1=ei, 3=on)

Löytynyt Pajulan tilan pellostä.
Tarkempi löytöpaikka tuntematon.

Tila- ja omistajatietoja ei ole

Löydöt: KM 21309 TASATALTTA pohjalainen

Paikka sijaitsee Heinolan maalaiskunnan kirkosta 7.9 km NE.

Esine on toimitettu arkeologi Kimmo Seppäsen kautta museovirastoon v. 1981. Esine on löytynyt Pajulan tilan pellostä, tarkempia löytötietoja ei ole.

Pajulan tila peltoinen sijaitsee 500-1000 m:n päässä nykyisestä ja tulevasta 5-tien linjauksesta, joten en katsonut aiheelliseksi tutkia aluetta tarkemmin, varsinkin kun tilan pellot olivat inventointiaikana kyntämättä.

Kunta: HEINOLAN MLK
Nimi : Viikinäinen

Kylä: Lusi
Inv.nro: 112

Mj.tyyppi: hajalöytöpaikka Luokka: 3
Ajoitus : kivikautinen

Kartta: 3121 10

X: 0 Y: 0 Z: 0 Z2: 0 Ala: 0 m²

Kunto : (1=hyvä, 7=tuhottu) Uhanalaisuus: (1=ei, 3=on)

Löydetty suosta Viikinäisten kartanon S puolelta.
Tarkempi lp. tuntematon.

Tila- ja omistajatietoja ei ole

Löydöt: KM 9882 REENJALAS 251 cm

Reenjalaksen on löytänyt maanviljelijä Juho Virtanen
Viikinäisten kartanon maalta Ala-Rievelin järven Harakkalahdesta
kartanosta etelään v. 1934 mutaa otettaessa.

Sepänmaa 1992:

Peruskarttaan ei Harakkalahtea ole nimetty, joten em.
löytötietojen perusteella en onnistunut löytökohtaa
paikantamaan. Museoviraston arkistossa on kuitenkin
karttaluonnos löytöpaikasta. Sitä en kuitenkaan tämän
inventoinnin yhteydessä katsonut tarpeelliseksi etsiä, sillä 5-
tien linjaus kulkee ja tulee kulkemaan löytöalueelta n. 1,5 km
pohjoiseen.

Kunta: HEINOLAN MLK
Nimi : Paason kartano

Kylä: Paaso
Inv.nro: 113

Mj.tyyppi: hajalöytöpaikka
Ajoitus : rautakautinen

Luokka: 3
500-luku jKr.

Kartta: 3123 01 Koordinaatit: oletus Tarkkuus: +- 0
X: 6805 13 Y: 3460 95 Z: 83 Z2: 84 Ala: 0 m²

Kunto : (1=hyvä, 7=tuhottu) Uhanalaisuus: (1=ei, 3=on)

Esineet Saviniemen alueelta. Ilm. tuhottu hauta.
Kivistä hiekkapeltoa. Läh. järven pinnan tasoa.

Tila- ja omistajatietoja ei ole

Löydöt: KM 3246 MIEKAN KATKELMIA 2 kpl rautaa
KM 3331:1 MIEKAN KATKELMA 1 kpl rautaa
KM 3331:2 KÄSIRAUTA 1 kpl kilvestä
KM 3368 KEIHÄÄNKÄRKI putkellinen rautaa

Paikka sijaitsee Heinolan maalaiskunnan kirkosta 15.5 km NE.

Esineet ovat saapuneet muinaismuistoyhdistyksen kokoelmiin kolmessa erässä vuosina 1896 ja -97. Lähinnä löytöpalkkioihin liittyvissä erimielisyyksissä käytiin pitkälinen ja kuriositeettina kiinnostava kirjeenvaihto löytöjen toimittajan mylläri Karl Wikmanin ja Arkeologisen toimikunnan (Aspelin & Appelgren) välillä. A. O. Heikel on käynyt etsimässä löytöpaikkaa v. 1896.

Sepänmaa 1992:

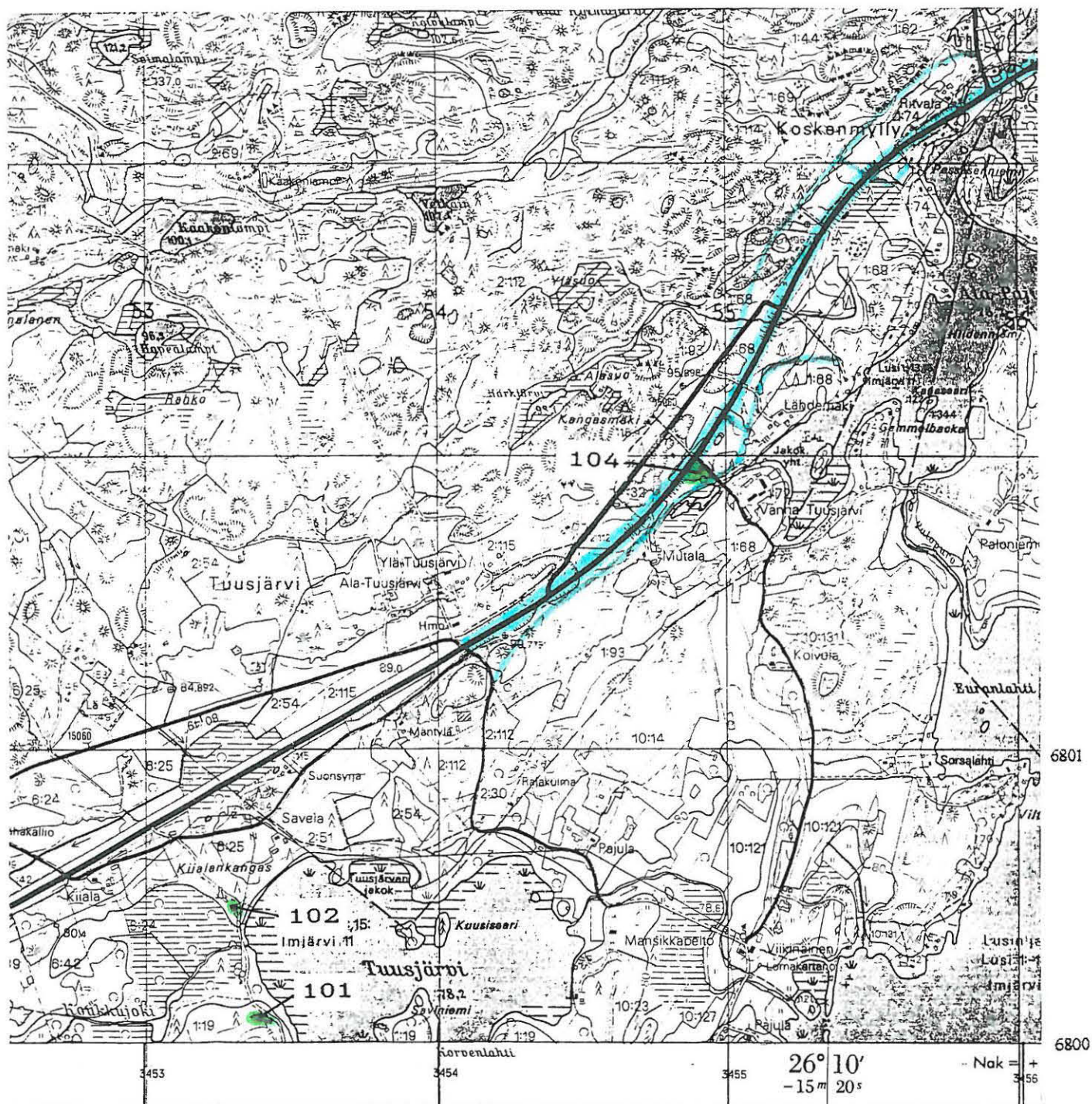
Ilmeisesti kyseessä on ollut kansainvaellusaikainen miehen hauta, joka on pellonraivauksen yhteydessä tuhoutunut.

Museoviraston arkistossa olevien tietojen mukaan esineet ovat löytyneet Saviniemen alueelta pellonraivauksen yhteydessä ja jälkeen. Ainakin yhden esineen kerrotaan löytyneen matalan maakiven luota 12 askeleen päästä rannasta, noin metri vedenpintaa korkeammalta tasolta. Arkistossa olevien löytötietojen perusteella ei löytöpaikkaa voida varmuudella enää paikantaa. Ilmoitettujen koordinaattien osoittamassa paikassa, n. 20 m rannasta itään, huomattiin matala, noin metrinen maakivi, joka saattaisi olla em. löytötiedoissa mainittu kivi. Muinaisjäännökseen viittavia merkkejä ei kiven ympäristössä kuitenkaan havaittu.

Tutkin Saviniemen aluetta laajemminkin, missä yhteydessä löytyi kivikautinen asuinpaikka mainitusta kivistä n. 100 m länteen (kohde 106). Rautakauteen viittaavia merkkejä en havainnut. Kivistä n. 100 m pohjoiseen sijaitsee kivikautinen asuinpaikka (kohde 5).

HEINOLAN MLK 101, Lusi, Tuusjärvi kivistinen asuinpaikka
 102, Lusi, Savela " "
 104, Tuusjärvi, Mutala " "

Pk 3121 10 KOSKENMYLLY, 1985

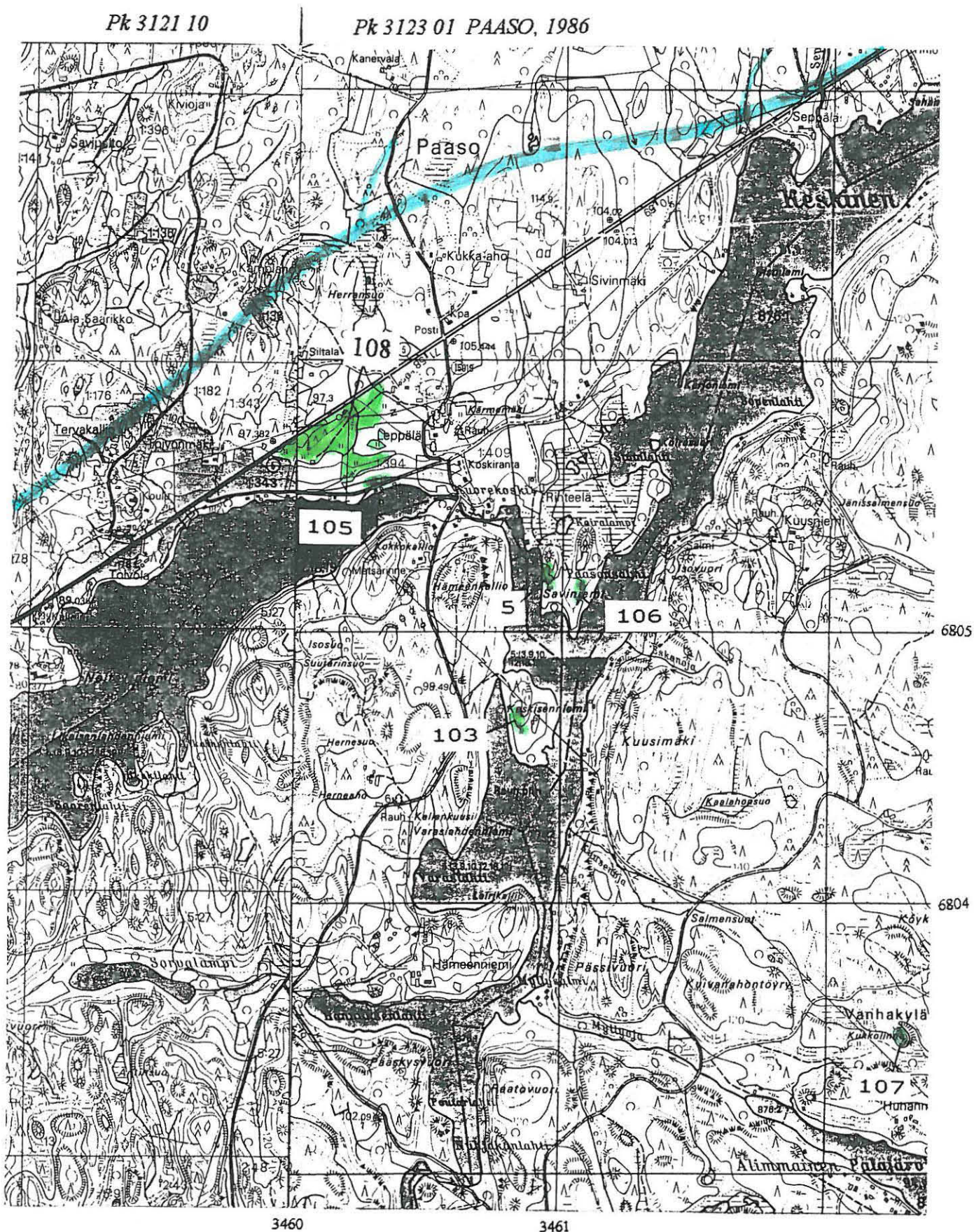


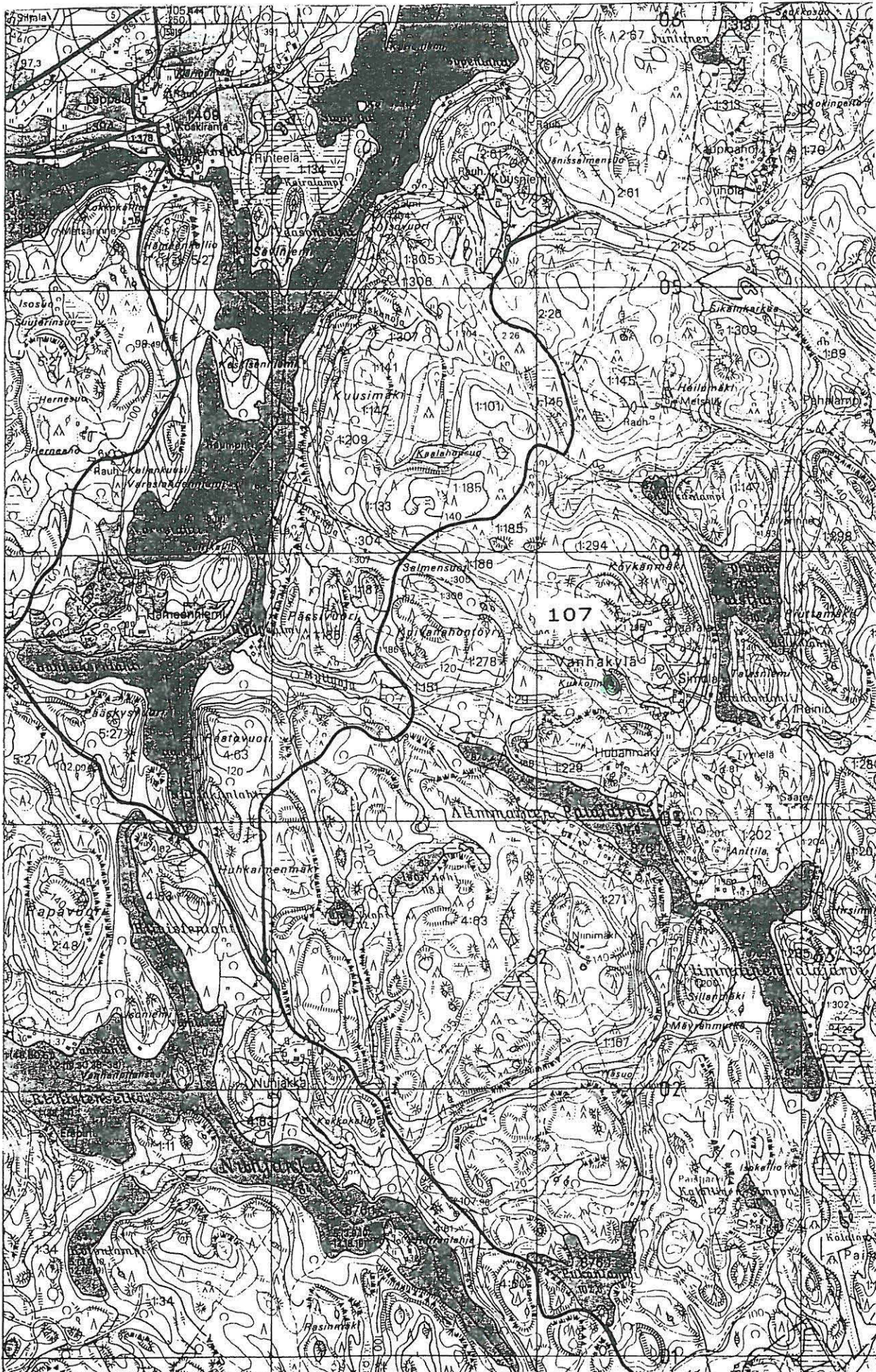
103, Imjärvi, Keskisenniemi " "

105, Paaso, Leppälä A " "

106, Paaso, Saviniemi B " "

108, Paaso, Leppälä B ajoittamaton röykkiöalue

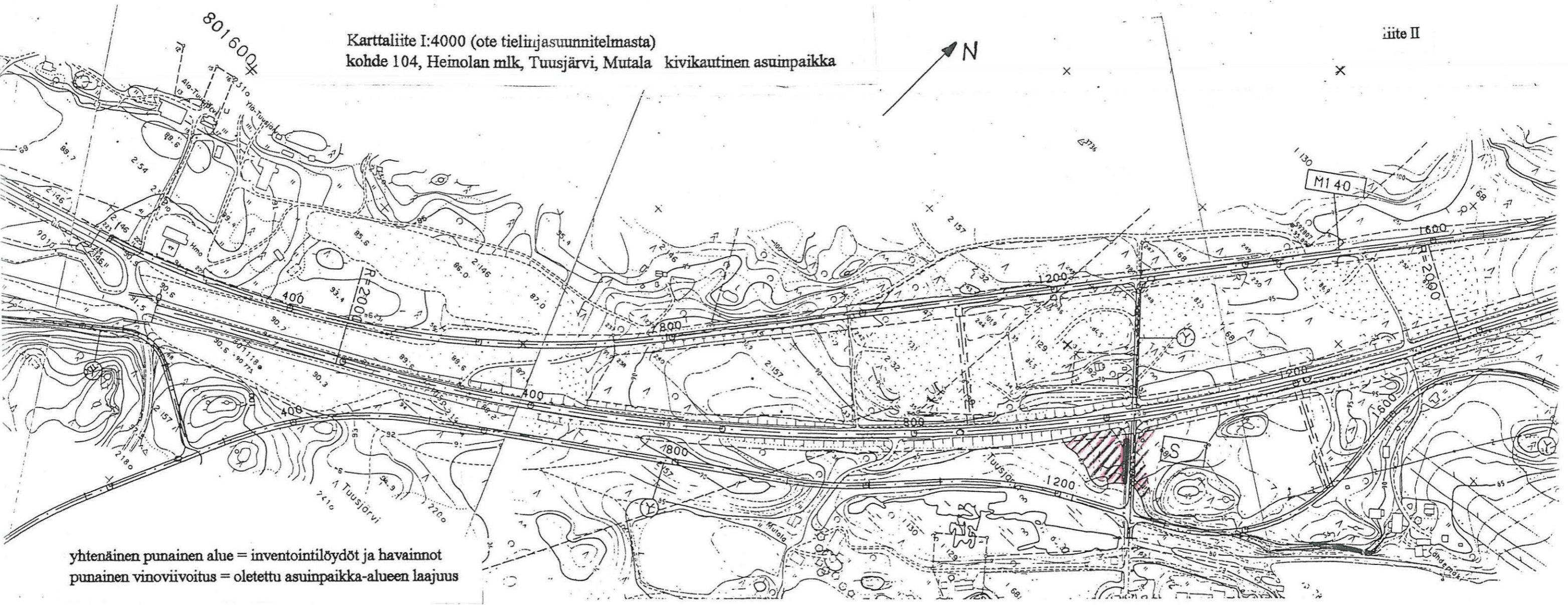




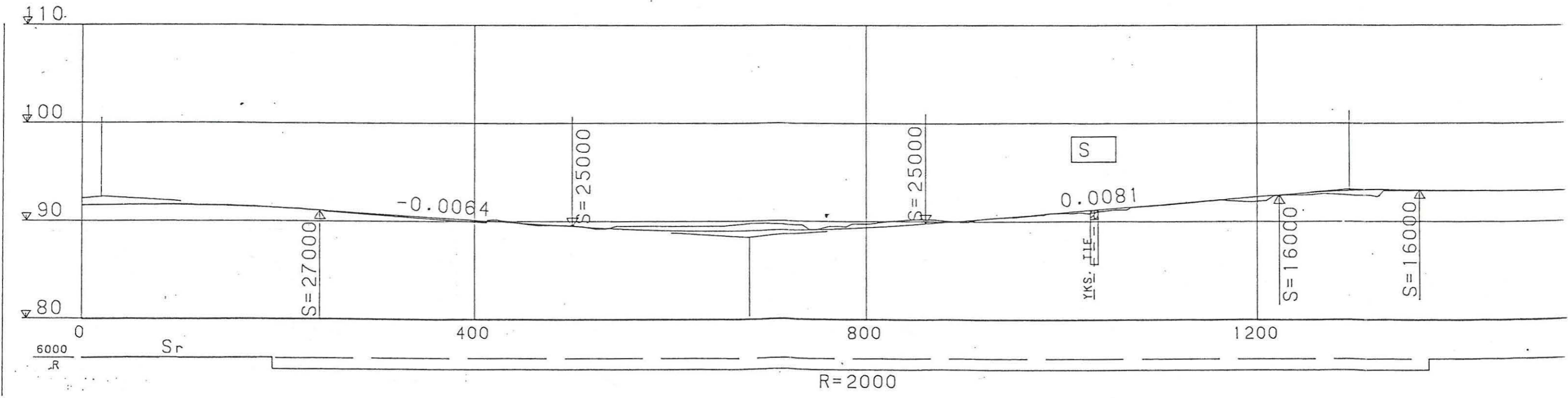
6803

Karttaliite I:4000 (ote tielinjasuunnitelmasta)
 kohde 104, Heinolan mlk, Tuusjärvi, Mutala kivikautinen asuinpaikka

liite II



yhtenäinen punainen alue = inventointilöydöt ja havainnot
 punainen vinoviivoitus = oletettu asuinpaikka-alueen laajuus



1:4000

Valtatien n:o 5 uuden tielinjauksen inventointi välillä Heinolan mlk, Lusi -
 Pertunmaa, Kuortti
 Savonlinnan maakuntamuseo / Timo Sepänmaa 1992

Luettelo inventointikohteista

n:o	KYLÄ	NIMI	MJ	AJ	KARTTA	X	Y	Z	Z2
5	Paaso	Saviniemi	as	ki	312301	680520	346094	85	90
101	Lusi	Tuusjärvi	as	ki	312110	680010	345335	84	85
102	Lusi	Savela	as	ki	312110	680046	345330	81	83
103	Imjärvi	Keskisenniemi	as	ki	312301	680466	346083	84	86
104	Tuusjärvi	Mutala	as	ki	312110	680192	345493	85	86
105	Paaso	Leppälä A	as	ki	312301	680555	346030	79	81
106	Paaso	Saviniemi b	as	ki	312301	680512	346105	84	87
107	Paistjärvi	Kukkolinna	li	ra	312301	680351	346228	120	135
108	Paaso	Leppälä B	rö	aj	312301	680561	346028	83	100
109	Tuusjärvi	Rantala /Uudentallinpelto	ha	ki	0	0	0	0	0
110	Lusi	Ketlahti	ha	ki	311212	679984	345336	0	0
111	Lusi	Pajula	ha	ki	312110	680069	345453	0	0
112	Lusi	Viikinäinen	ha	ki	312110	0	0	0	0
113	Paaso	Paason kartano	ha	ra	312301	680513	346095	83	84

lyhenteet:

MJ = muinaisjäännöstyyppi

as = asuinpaikka

ha = hajalöytöpaikka

li = mahdollinen linnavuori

rö = röykkiöalue

AJ = ajoitus

ki = kivistinen

aj = ajoittamaton

ra = rautakautinen

Luettelo inventointikohteiden löydöistä
(kaikki Heinolan mlk:sta)

5 Paaso		Saviniemi
KM 18448	0 KVARTSI-ISKOKSIA	

101 Lusi		Tuusjärvi
KM 27407	0 KVARTSI-ISKOKSIA	

102 Lusi		Savola
KM 27408	1 SAVIASTIANPALOJA	
KM 27408	2 KVARTSI-ISKOKSIA	
KM 27408	3 PALANUTTA LUUTA	

103 Imjärvi		Keskisenniemi
KM 27409	1 KVARTSIESINE	Kaavin
KM 27409	2 KVARTSI-ISKOKSIA	

104 Tuusjärvi		Mutala
KM 27410	1 KVARTSIESINE	
KM 27410	2 KVARTSI-ISKOKSIA	
KM 27410	3 PALANUTTA LUUTA	

105 Paaso		Leppälä A
KM 27411	1 KVARTSIYDIN	
KM 27411	2 KVARTSI-ISKOKSIA	

109 Tuusjärvi		Rantala /Uudentallinpelto
KM 18433	0 KOURUTALTTA	

110 Lusi		Ketlahti
KM 12146	0 REENJALAS	
KM 12923	1 REENJALAS	kärkikatkelma
KM 12923	2 PUUNKAPPALEITA	

111 Lusi		Pajula
KM 21309	0 TASATALTTA	

112 Lusi		Viikinäinen
KM 9882	0 REENJALAS	

113 Paaso		Paason kartano
KM 3246	0 MIEKKA	rautaa
KM 3331	1 MIEKAN KATKELMA	
KM 3331	2 KÄSIRAUTA	kilvestä
KM 3368	0 KEIHÄÄNKÄRKI	rautaa

Valtatie n:o 5:n suunnitellun tielinjauksen muinaisjäännösinventointi
välillä Heinolan mlk Lusi - Pertunmaa Kuortti toukokuussa 1992
- alustava raportti

Alueelta löydettiin seuraava suunniteltujen tiejärjestelyjen osittain
uhkaama kiinteä muinaisjäännös:

- Heinolan mlk, Tuusjärven kylä, Mutala
Pk 3121 10, x=6801 92, y=454 93, z=85-88
Kivikautinen asuinpaikka hiekkaperäisellä pellolla, valtatie 5:ltä
eteläkaakkoon kohti Tuusjärven vanhainkotiä (Vanha-Tuusjärvi)
johtavan tien varrella, valtatiestä 0-100 m. Tien länsipuolisen
ojan leikkauksesta löytyi kvartsi-iskoksia sekä palaneita luun
siruja. Asuinpaikka on suureksi osaksi teiden ja peltotöiden
tuhoama, mutta ehjää asuinpaikkakerrosta näyttäisi olevan jäljellä
n. 30 cm paksuisen kynnöskerroksen alapuolella. Samassa leikkauk-
sessa havaittiin myös kyntökerroksen alapuolella oleva n. 50 cm
leveä ja 20 cm syvä vahvan nokimaan sekainen kaivanne, josta löytyi
nyrkinkokoinen kappale rautakuonaa. Tämä saattaa viitata paikalla
olleen (rautakaudella tai) historiallisella ajalla raudanvalmis-
tupaikan.

Em. muinaisjäännös on ainoa, joka nähdäkseni aiheuttaa jatkotoimen-
piteitä kuten tielinjan siirtoa ja/tai koekaivauksia. Päätöksen
mahdollisista jatkotutkimuksista tekee kuitenkin museovirasto (p.
90-40501).

Mainittakoon, että välittömästi paikan itäpuolella, pellon ja puron
välisellä hakamaa-alueella on varsin monipuolinen ja kiintoisa
kulttuurikasvilajisto, joka viittaa pitkäaikaiseen ihmisvaikutuk-
seen alueella. Ko. alueen poikki on suunniteltu tieliittymä. Tästä
kuitenkin lähemmin syksyllä valmistuvassa inventointiraporttissani.

Em. kohteesta n. 3-400 m lounaaseen, Mutalan talon pohjois- ja
luoteispuolella oleva harju vaikuttaa mm. maaperänsä ja korkeussuh-
teidensa perusteella erittäin otolliselta kivikautisten asuinpaikkojen
kannalta. Tein alueelle toistakymmentä koekuoppaa, mutta en havainnut
mitään merkkejä muinaisjäännöksestä. Silti pidän erittäin mahdolli-
sena, että alueella on kivikautinen asuinpaikka. Toistaiseksi paikalla
ei siis kuitenkaan ole todettu muinaisjäännöstä. Alue on merkitty mk
1:10 000 karttaliitteeseen.

Tielinjan lähialueilta löydettiin inventoinnin yhteydessä lisäksi
viisi muuta kivikautista asuinpaikkaa, jotka kaikki kuitenkin sijait-
sivat suunnitellun tielinjan ulkopuolella.

Lopullinen inventointiraportti valmistuu syksyn -92 kuluessa. Siihen
mennessä minulta voi pyytää lisätietoja allamainituista osoitteesta
tai puhelinnumeroista.

Savonlinnassa 15.6.1992



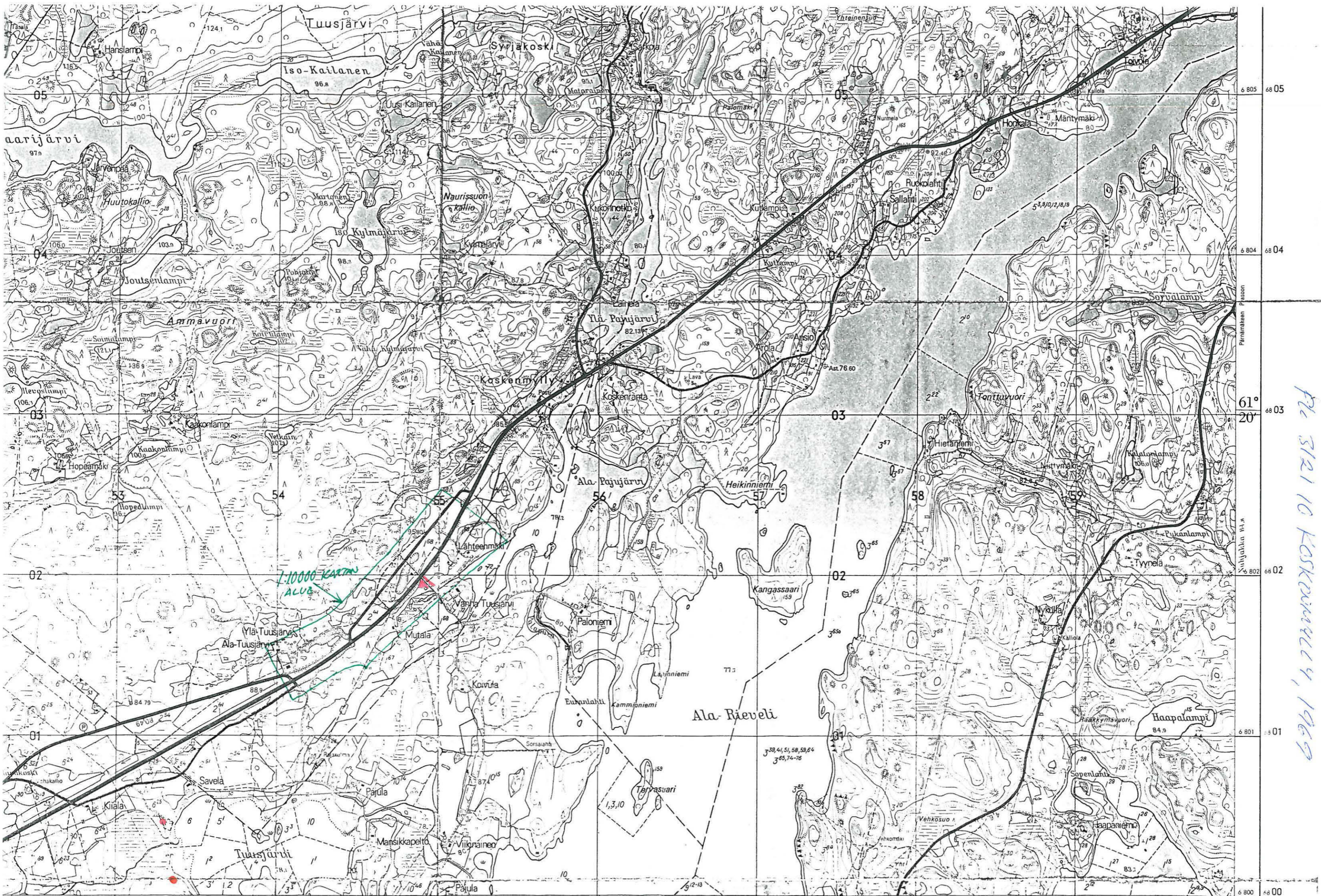
Timo Sepänmaa

(os. Savonlinnan maakuntamuseo,
Pl 29, 57131 Savonlinna, puh. 17.7.-92
asti työaikana 949-573042 ja iltaisin
957-29169, 17.7.-5.9. työ: 957-571725)

Liitteet: 2 kpl karttaliitteitä

Jakelu: Museovirasto, Hki / J.-P. Taavitsainen

INSINÖÖRITSE Y-SUUNNITTELU, ESPOO / SAKARI GRÖNLUND



PL 312110 KASKENMÄKI, 1969

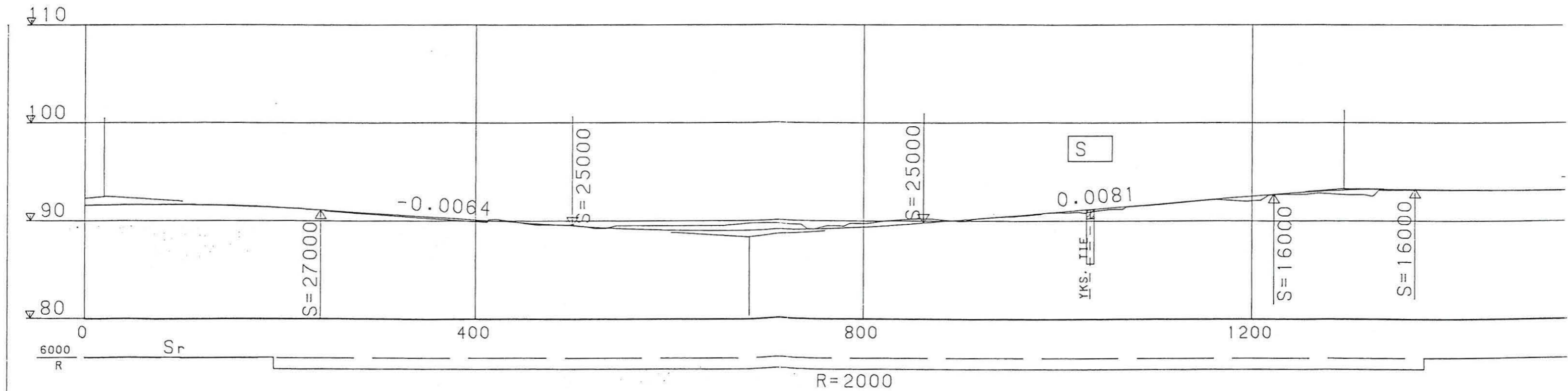
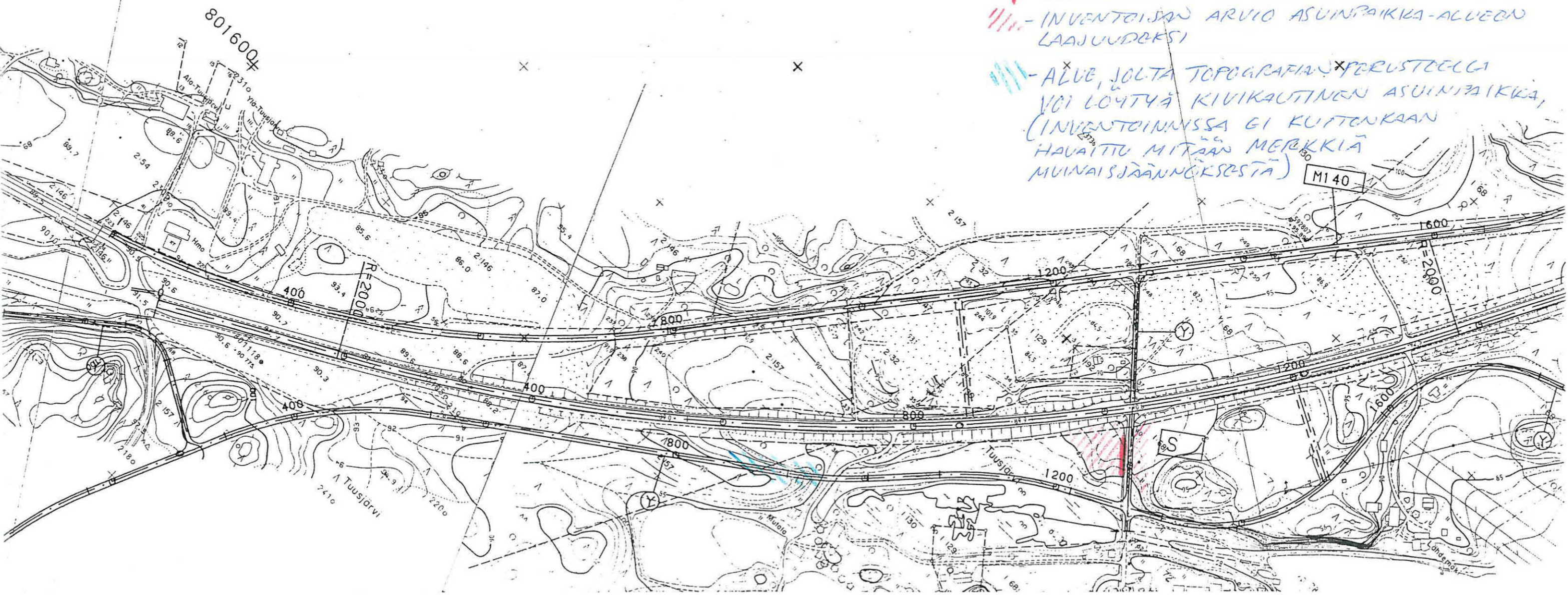
↑ KIVIK. AST. (TS-92)

26° 10' -15m 20s

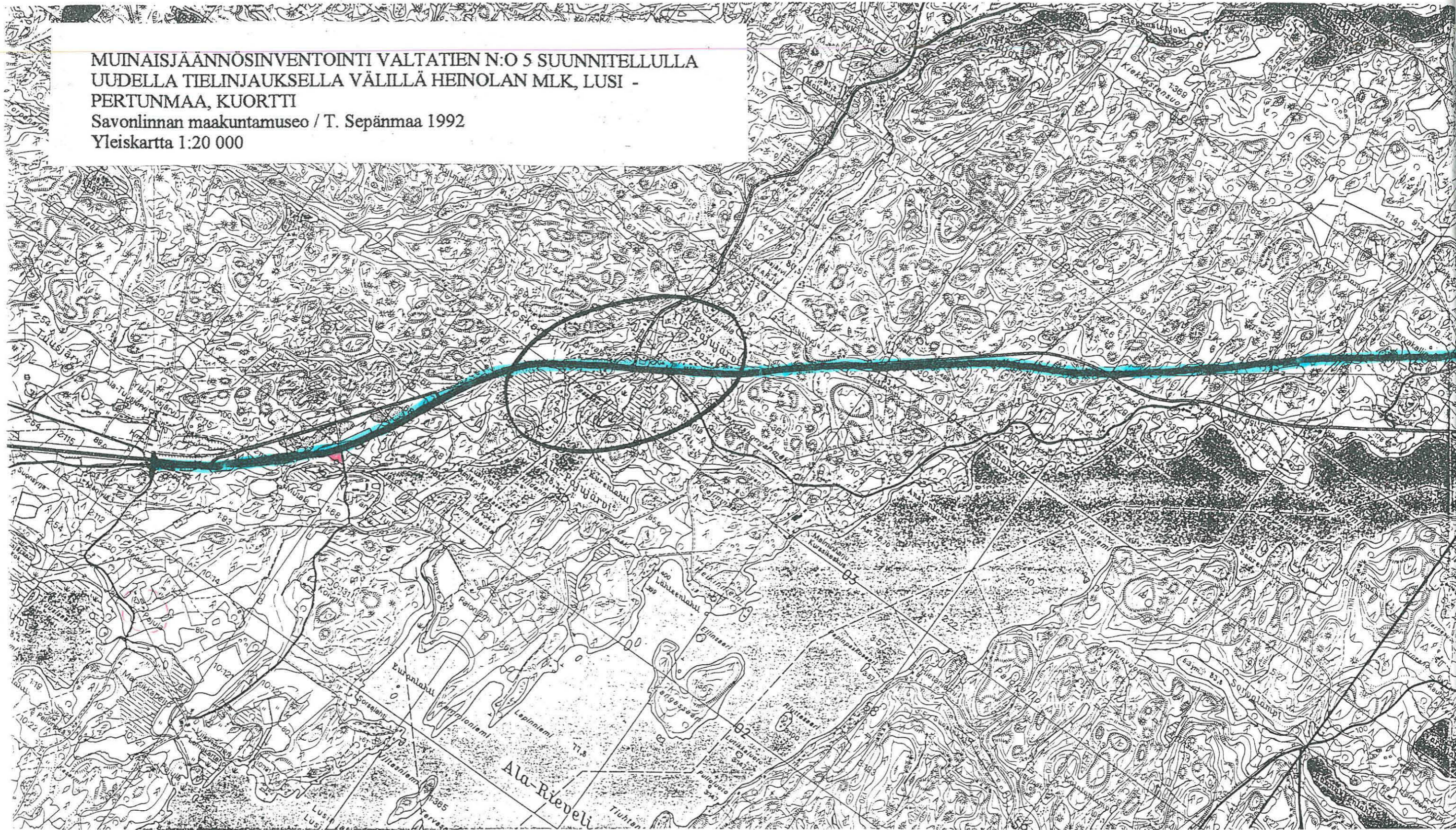
Nak = +12'

Haapaselkä 26° 15' -15m 00s
Nak = -11'

- |- HAVAINTOJA KIVIKAUTISESTA ASUINPAIKASTA
- |||- INVENTOIJAN ARVIO ASUINPAIKKA-ALUEEN LAAJUUDEKSI
- ||||- ALUE, JOLTA TOPOGRAFIAN PERUSTEELLA VOI LOYTYÄ KIVIKAUTINEN ASUINPAIKKA, (INVENTOINNISSA EI KUTTENKAAN HAVAITTU MITÄÄN MERKKIÄ MUINAISJÄÄNNÖKSESTÄ)



MUINAISJÄÄNNÖSINVENTOINTI VALTATIEN N:O 5 SUUNNITELLULLA
UUELLA TIELINJAUKSELLA VÄLILLÄ HEINOLAN MLK, LUSI -
PERTUNMAA, KUORTTI
Savonlinnan maakuntamuseo / T. Sepänmaa 1992
Yleiskartta 1:20 000



sininen: suunniteltu tielinjaus
punainen: inventointikohteet
(mustat renkaat: kartta-analyysin perusteella ennen maastoinventointia muinaisjäännösten
kannalta otollisimmiksi arvioidut alueet)

PK 3121 10 KOSKENMYLLY, 1985

3460



6805

PK 3123 01 PAASO, 1986



6810 3470

PK 3123 05 KOIRAKIVI

