

Valtatie 6 parantaminen välillä Koskenkylä - Kimonkylä

TIELINJAN INVENTOINTI

Taisto Karjalainen 2000



MUSEOVIRASTO
ARKEOLOGIAN OSASTO

Sisällys

	sivu:
Johdanto	1
Inventointialueen maasto ja tutkimushavainnot	1
Tielinjalla ja sen läheisyydessä sijaitsevat kohteet	2
Yhteenveto	3
Karttakopiot Tielaitoksen linjakartasta 1:10 000, kopio 71 %. Kopioihin on merkitty tielinjalla ja sen läheisyydessä sijaitsevat muinaisjäännöskohteet.	
Karttakopiot väliltä Koskenkylä - Rutumi	4 - 13
Karttakopiot väliltä Rutumi - Kimonkylä	14 - 21

Johdanto

Liittyy valtatie 6 parantamistöihin välillä Koskenkylä - Kimonkylä, Uudenmaan tiepiiri tilasi Museovirastolta muinaisjäännösten inventoinnin tielinjan vaikutusalueella (Kts. Tielaitoksen tilaus T984300-12 ja MV:n kustannusarviot: Dnro 226/304/1999 ja 340/304/2000). Kirjeissä inventointeja on kaksi välillä Koskenkylä - Rutumi ja Rutumi - Kimonkylä. Käytännön syistä inventointi tehtiin kuitenkin yhtäjaksoisesti ajalla: 11.9. - 22.9.2000. Inventoitava alue jakautui Pernajan, Liljendalin ja Lapinjärven kuntien alueelle. Tielaitos oli varannut inventointihankeeseen 63500 mk. Tielinjalla oli jo entuudestaan tunnetut kivikautiset asuinpaikat: Lapinjärvi 10 Liden ja Lapinjärvi 12 Malm. Asuinpaikat tutkittiin ennen inventointia ajalla 1.8. - 8.9.2000. Lidenin kohteen kaivauksia johti Vesa Laulumaa ja Malmin allekirjoittanut. Inventointi tapahtui käytännössä siten, että allekirjoittanut kävi maastossa läpi koko inventointialueen. Tielaitos toimitti inventointia varten tielinjauksen yleissuunnitelmakartat linjausvaihtoehtoinen mittakaavassa: 1: 10 000.

Inventointialueen maasto ja tutkimushavainnot

Inventointialueella kivikautinen asutus on sijainnut muinaisen meren rannalla, jonka rantavyöhyke sijaitsee nykyisin noin 25 - 30 metriä meren pinnan yläpuolella. Käytännössä tämä merkitsee sitä, että inventointialueella otollisimpia löytöalueita ovat peltojen ja metsien reuna - alueet, koska nykyiset pellot ovat muinaista meren pohjaa ja ylempänä sijaitsevat mesäsaarekkeet ovat jo kivikaudella olleet meren pinnan yläpuolella. Kaikkien kolmen kunnan alueella metsäsaarekkeiden maaperä on kivikkoista tai puhdasta kalliotakin tielinjan vaikutusalueella. Pellot ovat pääsääntöisesti savisia ja hiekka - alueet, joita kivikautinen asutus on erityisesti suosinut ovat harvassa. Pernajan kunnan alueella tielinjan toimenpidealuetta on noin 4 kilometrin pituudelta. Tällä osuudella maasto on miltein kokonaan kivikkoista metsää. Aivan Liljendalin kunnan rajalla Niinijärven luoteispuolella on peltoa, jossa sijaitsee myös ennestään tunnettu Strömbon kivikautinen asuinpaikka. Asuinpaikan tarkkaa sijaintia ei kuitenkaan tiedetä ja todennäköisesti se on sijainnut aivan nykyisen 6 -tien kaakkois- ja eteläpuolella. Uusi tielinja kulkee asuinpaikan eteläpuolitse Niinijärven rantavyöhykkeellä (linja 2). Uusi linja kulkee peltoaukean kohdalla 25 korkeuskäyrän alapuolella ja on todennäköisesti sijainnut kivikaudella meren pinnan alapuolella. Liljendalin alueella linja 2 kulkee Garpomin eteläpuolitse melkein koko matkalla 30 korkeuskäyrän yläpuolella hyvin kivikkoisessa ja kallioisessa maastossa, jossa ei juuri voi olettaa kivikautisen asutuksen sijainneen. Haddaksen ja Söderbyn kohdilla on peltoaukeita ja potentiaalista maastoa muinaisjäännöksille. Alueen pellot olivat kuitenkin pääosin joko kesannolla tai inventointivaiheessa vielä viljelyksen alla. Liljendalin taajaman kohdalla tielinja kulki maaston ja korkeuden puolesta juuri kivikauden rantavyöhykkeellä, alueelta ei kuitenkaan löytynyt mitään mainittavaa. Liljendalin ja Rutumin välinen maasto kohoaa jopa 65 metriin ja alue on kivikkoista metsää. Rutumissa ja Ingermaninkylässä maaston korkeus on tielinjalla otollinen kivi- ja myöskin rautakauden löydöille. Alueen pellot olivat kuitenkin pääsääntöisesti kesannolla ja tarkempi tutkimus olisi vaatinut koekuopitusta. Lapinjärven taajaman ohittavalla tielinjalla on potentiaalisia hiekka - alueita ja alueelta tunnetaankin runsaasti sekä kivikautisia asuinpaikkoja, että irtolöytökohteita. Lapinjärven linja - autoaseman ympäristössä ja Brödkärretin metsäalueella tehtiin inventoinnissa useita koepistoja maaperään. Brödkärretissä maaperä jopa näytti paikoin värjäytyneen likamaasta, mutta mitään löytöjä alueelta ei tullut. Taasianjoen eteläpuolinen alue jätettiin vähemmälle tarkastelulle, koska alueelta tutkittiin jo ennen inventointia Malmin ja Lidenin asuinpaikat. Taasianjoen ja Kimonkylän välillä on hiekkakuoppia Mäntyniemen, Mattilan ja Lietmalmin talojen kohdalla. Nämä olivat myös potentiaaliset löytöpaikat, mutta hiekkakuoppien reunoissa ja ympäröivässä maastossa ei ollut merkkejä muinaisjäännöksistä. Taasianjoen ja Kimonkylän laajat peltoaukeat oli juuri kynnetyt inventointiaikana ja havainnointimahdollisuudet olivat hyvät. Alueella ei kuitenkaan näkynyt mitään mainittavaa muinaisjäännöksiin viittaavaa merkkiä. Yleisesti inventointialueesta voi todeta, että otolliset hiekka - alueet ovat jo tuhoutuneet hiekanajos-

sa. Peltoaukeilta ja etenkin niiden reunoilta tunnetaan runsaasti irtolöytöjä, mutta peltoasuinpaikat ovat ilmeisen syvältä tuhoutuneita maanviljelyksen yhteydessä, kuten Lidenin asuinpaikan kaivaus osoitti.

Tielinjalla ja sen läheisyydessä sijaitsevat kohteet

Pernaja 17 Wickströmsgårda, irtolöytö kourutaltoa KM 17990:1. x: 6710 90, y: 443 10, z: 25.
Inv. L. Pohjakallio 1969.

Pernaja 15 Strömbo, kivikautinen asuinpaikka

Kylä: Tetom, tila: Strömbo Rn:o 1:10, om. Bengt Nyqvist, os. Malmgård.

Peruskartta: 3022 07 Liljendal, x: 6713 97, y: 444 12, z: 15 - 20.

Kivikautisen asuinpaikan löydöt on tehty tasaiselta pellolta, itse asuinpaikan sijainnista ei ole varmuutta.

Löydöt: saviastian paloja, kvartseja, kivilaji - iskos, poikkikirves, reikäkirves. KM 9546, KM 9548:1 - 2, KM 9728: 1 - 2, KM 17903: 1, Porvoon museo, KM 17993: 1. Tark. Cleve 1933(kert. 1934). Inv. L. Pohjakallio 1969/3022 07:32.

Lapinjärvi 10 Liden, kivikautinen asuinpaikka kts. tielinjan yhteydessä tehty kaivaus. Kertomus arkeologian osaston arkistossa. Vesa Laulumaa 2000.

Lapinjärvi 12 Malm, kivikautinen asuinpaikka kts. tielinjan yhteydessä tehty kaivaus. Kertomus arkeologian osaston arkistossa. Taisto Karjalainen 2000.

Lapinjärvi 13 Pockarbacka Tippmossen, kivikautinen asuinpaikka kts. tielinjan yhteydessä tehty Malmin asuinpaikan kaivaus. Kertomus arkeologian osaston arkistossa. Taisto Karjalainen 2000.

Lapinjärvi Torparbacksvägen, irtolöytö poikkikirves KM 8730:4. x: 6723, y: 452.

Inv. L. Pohjakallio 1969.

Lapinjärvi Hagalund, irtolöytö taltta KM 10506:8. x: 6723 75, y: 456 48, z: 35 - 40.

Inv. L. Pohjakallio 1969.

Lapinjärvi Georgas, epämääräisiä löytöjä KM 10506: 9 saviastian pala, KM 10506:10 palanutta savea. x: 6723 63, y: 457 20. Inv. L. Pohjakallio 1969.

Lapinjärvi Kimonkylä Jokela, irtolöytö tasatalta. Lahden museo. x: 6731 82, y: 46151, z: n.30.

Inv. L. Pohjakallio 1969.

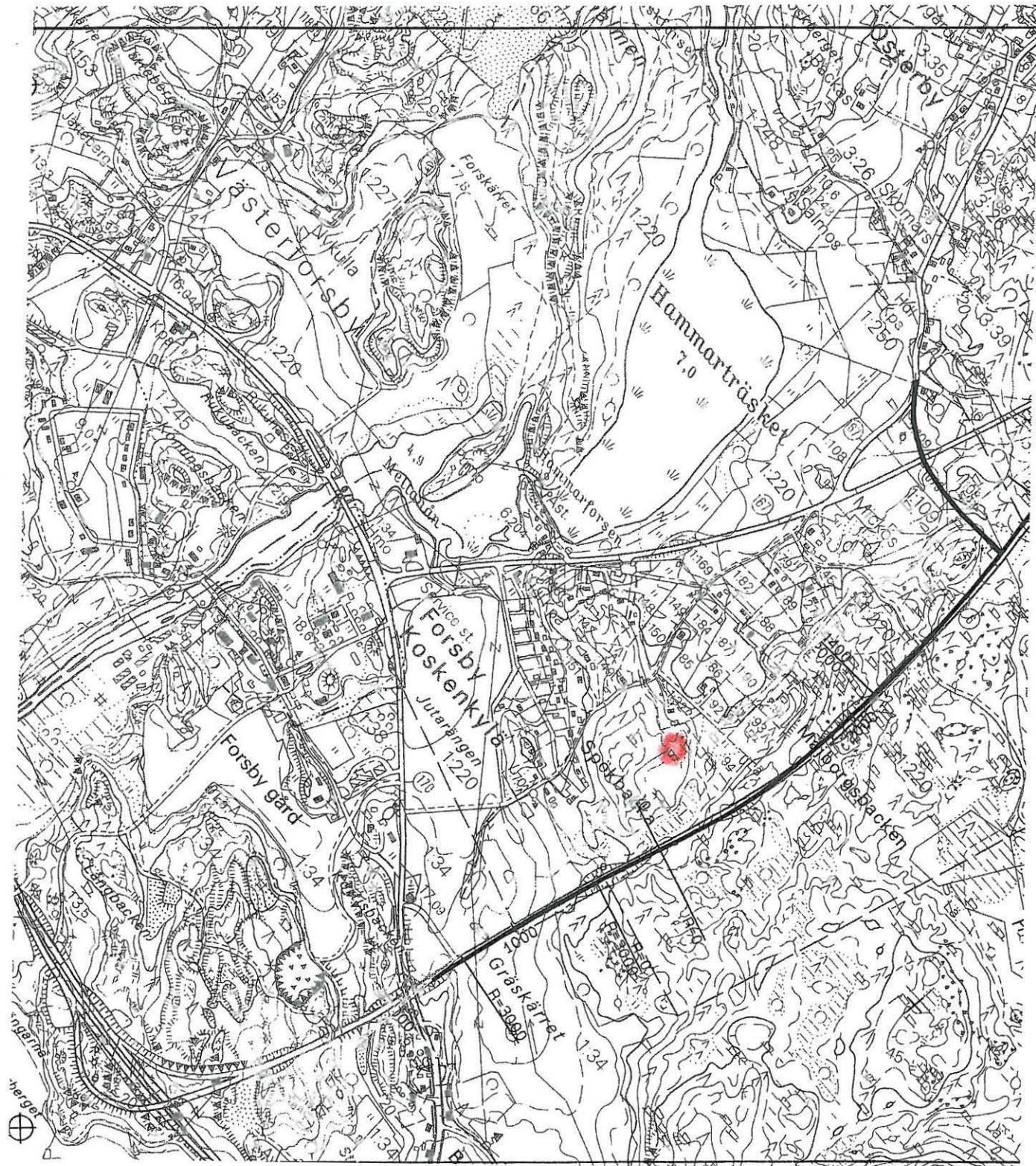
Lapinjärven Malmin, Lidenin asuinpaikat sijaitsevat tielinjan vaikutusalueella, muut kohteet ovat vaikutusalueen ulkopuolella.

Yhteenveto

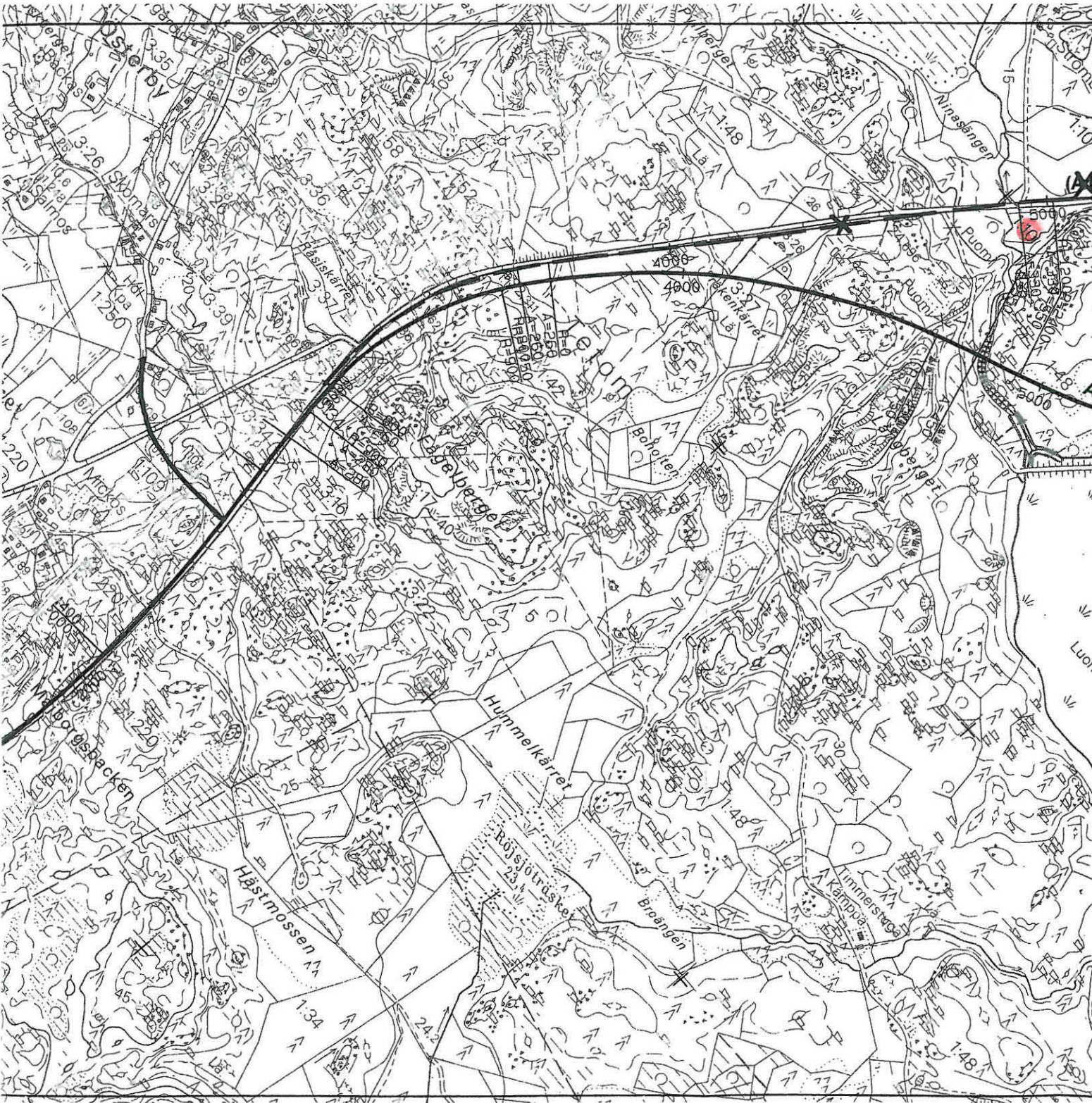
Inventoinnin yhteydessä ei tavattu mitään muinaisjäännöksiin viittaavaa merkkiä tai irtolöytöä tielinjan alueelta. Tielinjan kulkee suurelta osin alueella, joka jo maaston korkeuden ja maalajien perusteella on epätodennäköistä aluetta muinaisjäännöksiä esiintymiselle. Tällaisia alueita olivat Pernajan ja Liljendalin kivikkoiset metsämaastot ja Lapinjärven tasaiset savipellot Taasianjoen ympäristössä ja Kimonkylässä. Inventointiolosuhteet olivat suhteellisen hyvät, koska vilja oli jo osassa pelloja leikattu ja osa oli ehditty kyntääkin. Lidenin kaivausten yhteydessä todettiin, että pelto-asuinpaikan kulttuurikerrosta oli vain laikuittain jäljellä. Pellolla sijaitsevat asuinpaikat ovat ilmeisesti melko syvältä tuhoutuneita maan muokkauksen yhteydessä. Tähän viittaa myös seikka, että etenkin Lapinjärven ympäristöstä tunnetaan runsaasti irtolöytöjä, mutta suurimmassa osassa löytöpaikkoja ei ole tavattu mitään kiinteään muinaisjäännökseen viittaavaa. Alueen hiekka- ja moreeniharjut ovat myös aikojen kuluessa laajalti hyödynnetty rakentamisen tarpeisiin ja niissä sijainneista asuinpaikoista on vain rippeitä jäljellä kuten oli laita myös Malmin ja Pockarbakan kohteissa.

Helsingin 21. 11. 2000 Taru Kujala

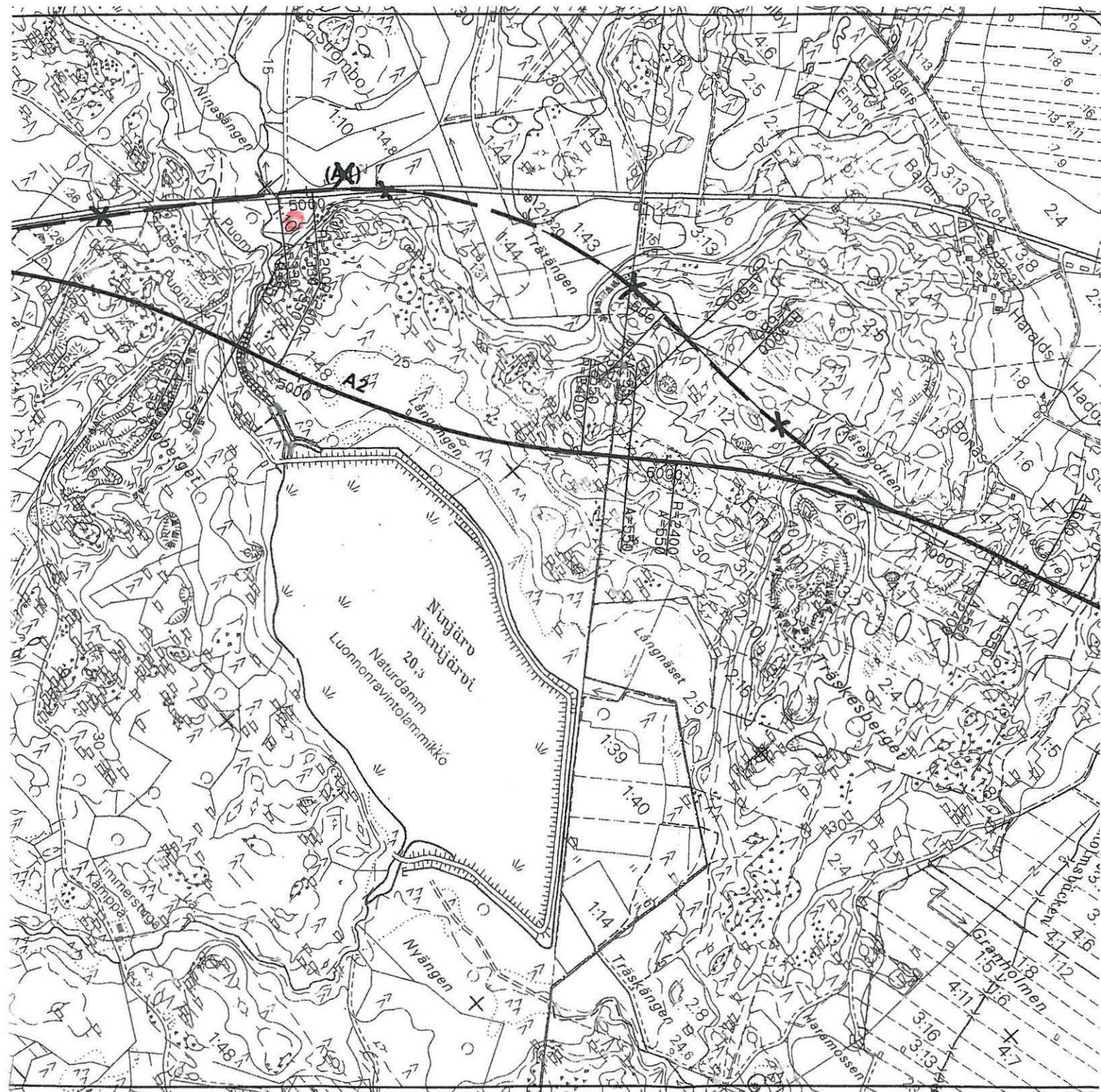
Pernaja 17 Wickströmsgårda



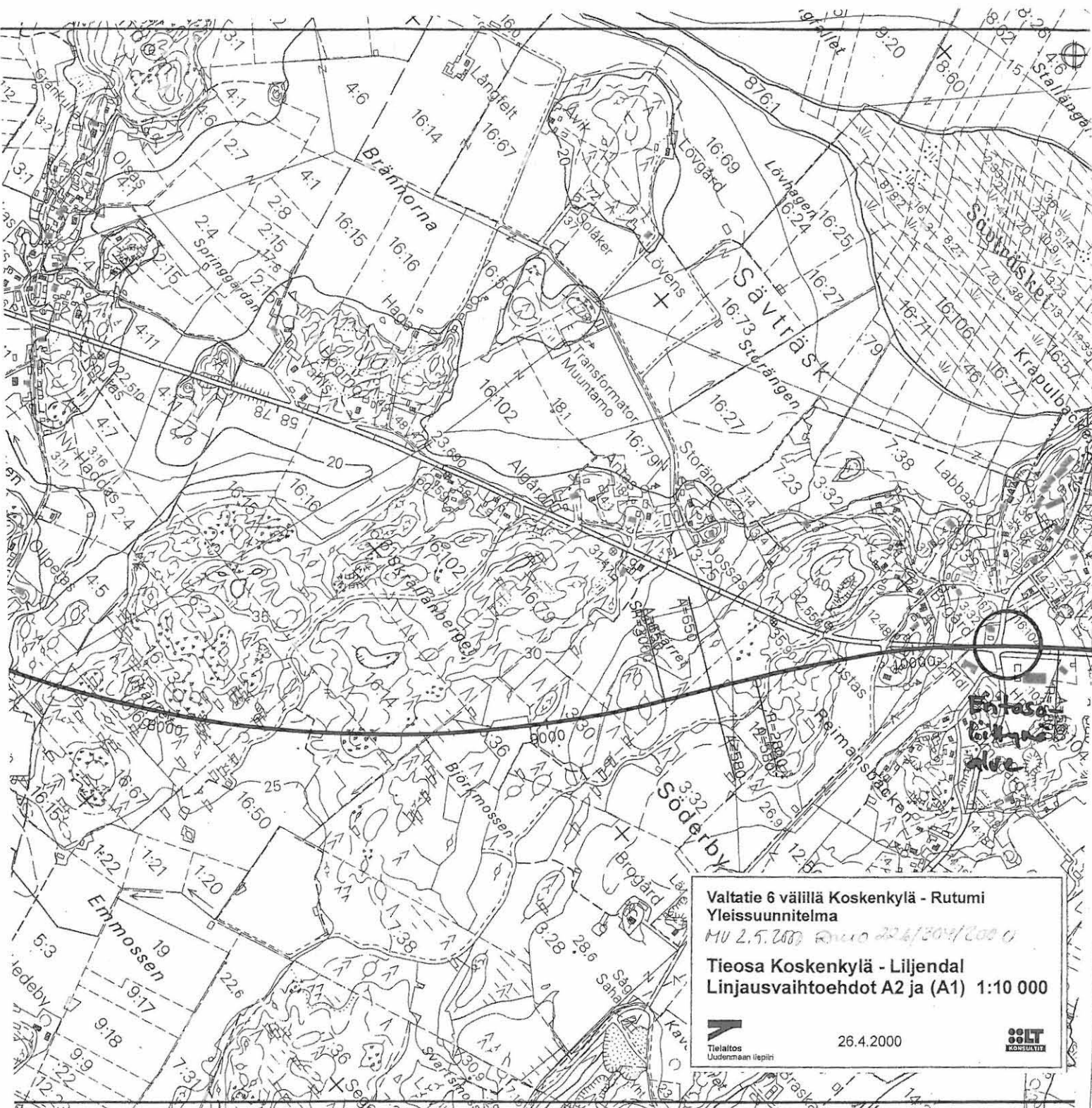
Pernaja 15 Strömbo



Pernaja 15 Strömbo







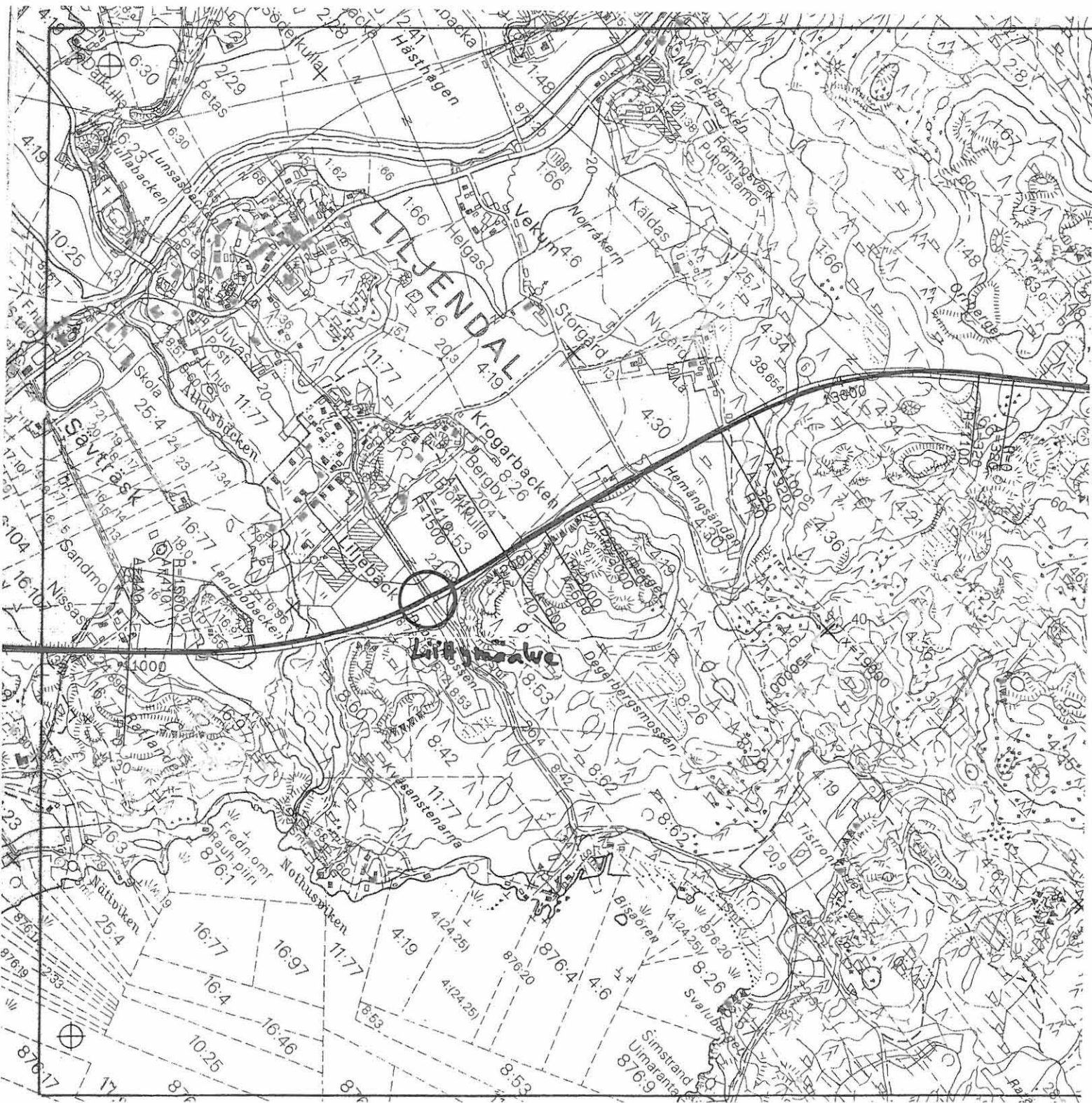
Valtatie 6 väiällä Koskenkylä - Rutumi
 Yleissuunnitelma
 MU 2.5.2000 Dno 224/304/2000

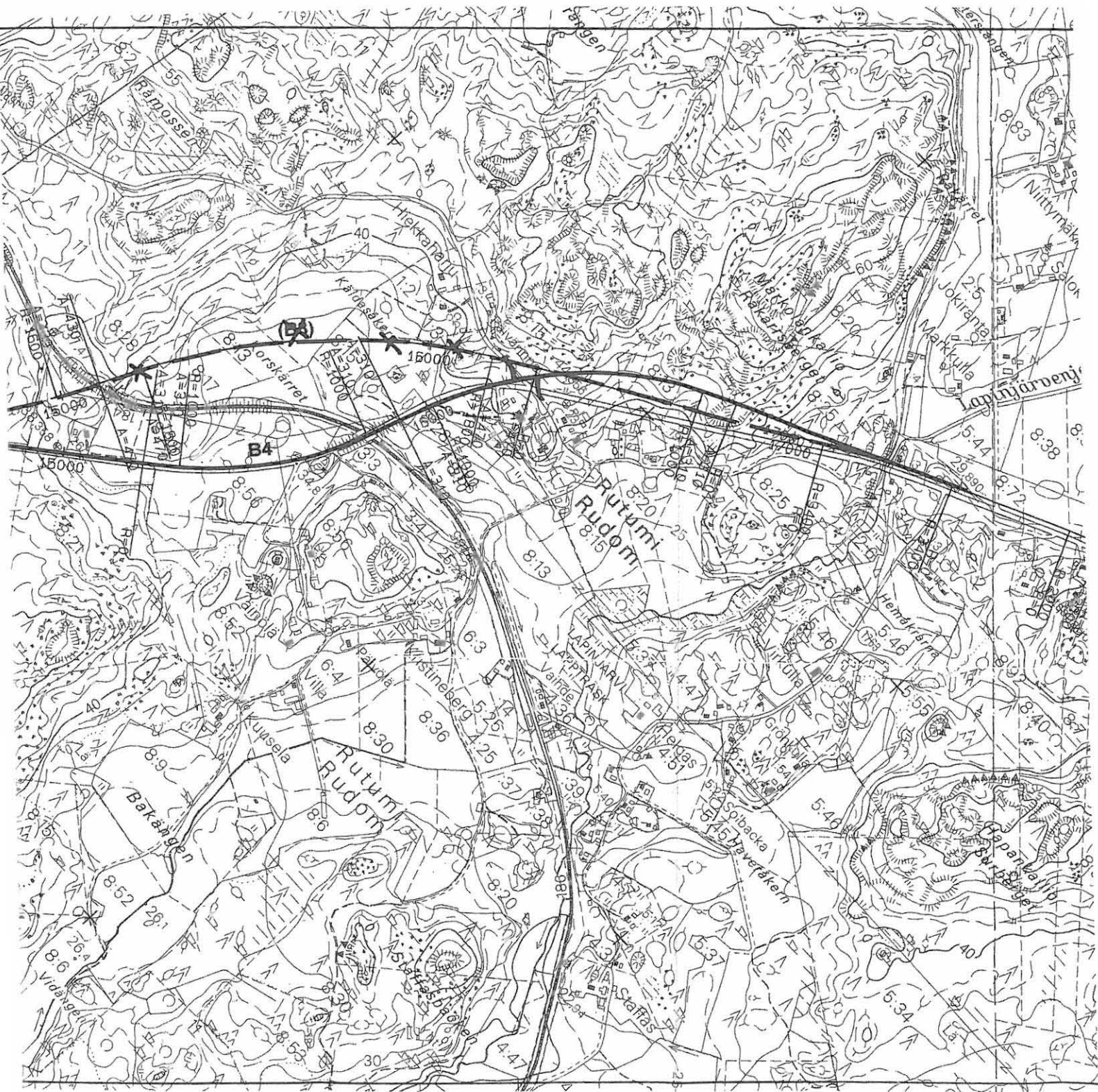
Tieosa Koskenkylä - Liljendal
 Linjausvaihtoehdot A2 ja (A1) 1:10 000

Tielaitos
 Uudenmaan liepiiri

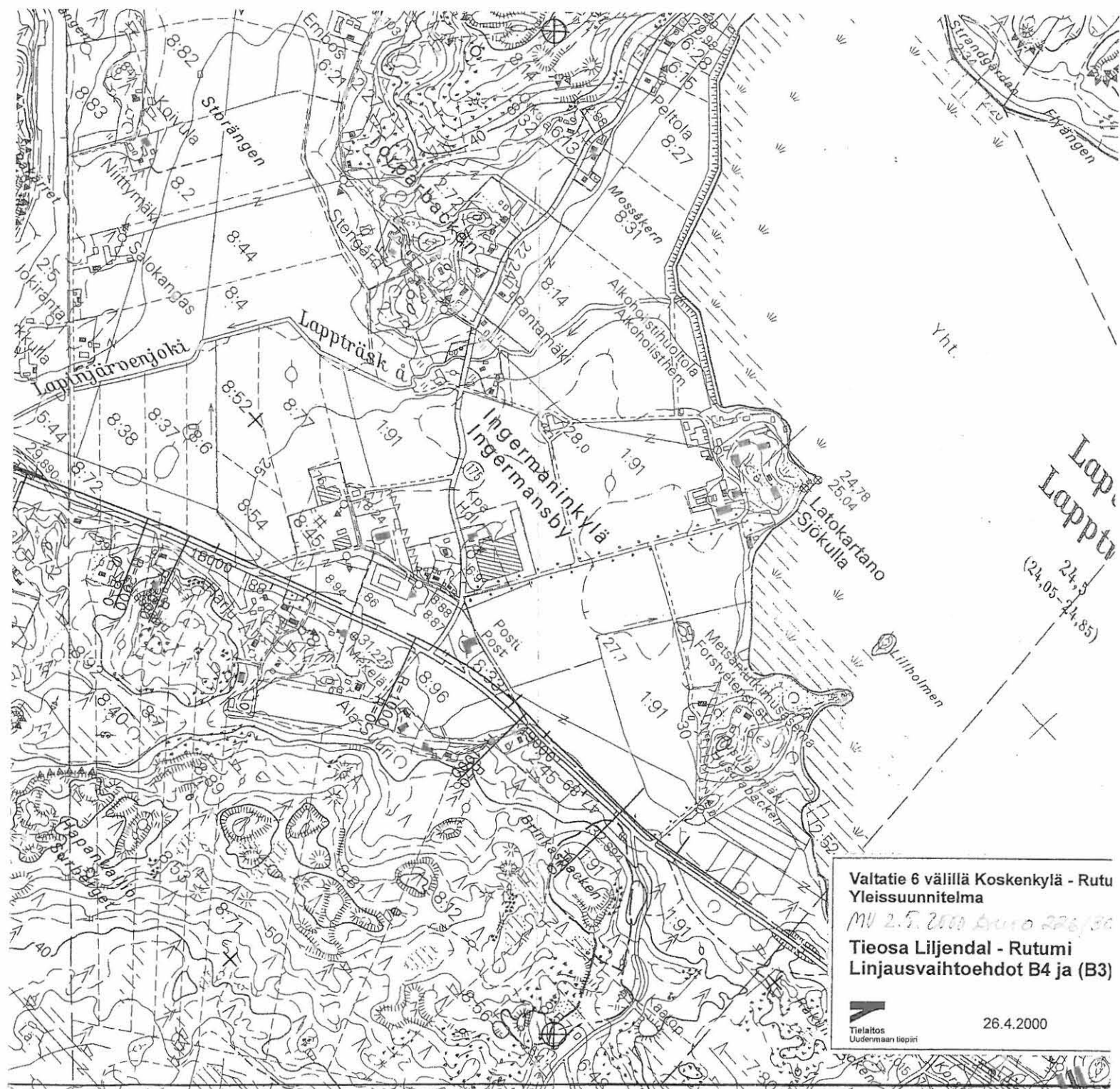
26.4.2000

SELT
 KONSULTIT











Lappträsk 23,9

LAP
LAP

M1771

Ingermaningången
Ingermansby

JÄRVKUNNAS
SJÖKULLA
Posti
Post

M1763

M176

Rutmi
Rudom

Marjankall
Nyängen

Pottökern
Koivulehto

Stensäkern
Lovilisa

Korsmalm

Ramkärrer

Solbacka
Haveräkern

Felgas

Grönkulla

Rapanwäp
Sörbäger

Saigala
Sukkur

Nilsasäkern

Korsören

Rävelträbacken

Brinkesbacken

Ala-Suuri

Metsäheari

Hemäkärna

Kirkkula

Kaaron

Ala-Suuri

Ala-Suuri

Metsäheari

Hemäkärna

Kirkkula

Majon

Majon

Mari

Metsäntutkimuskeskus
Forstvetenskap

Ala-Suuri
Sörbäger

Lillholmen

Latokartano
Sjökulla

Alkoholintuokola
Alkoholisthem

Pöytälammi
Pantamäki

Torparbäck
vägen

Lappträsk ö

Storängen

Koivula

Niittymäki

Salokangas

Jakiranta

Markkulla

Markkulla

Markkulla

Markkulla

Markkulla

Markkulla

Markkulla

Markkulla

Markkulla

Markkulla

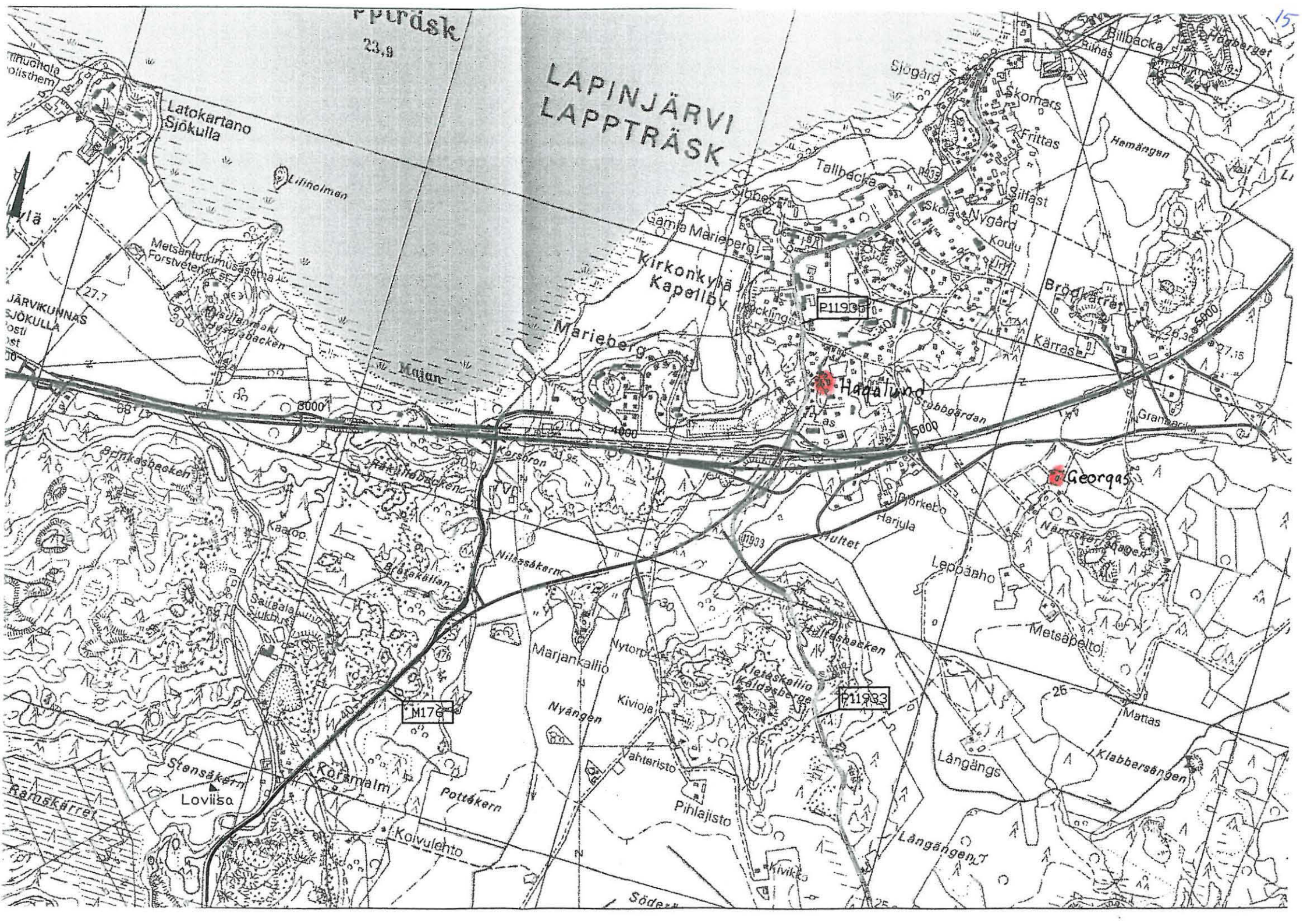
Markkulla

Markkulla

Markkulla

Markkulla

Markkulla



LAPINJÄRVI
LAPPTRÄSK

Latokartano
Sjökölla

Kirkonkylä
Kapellbö

Marieberg
Hadalund

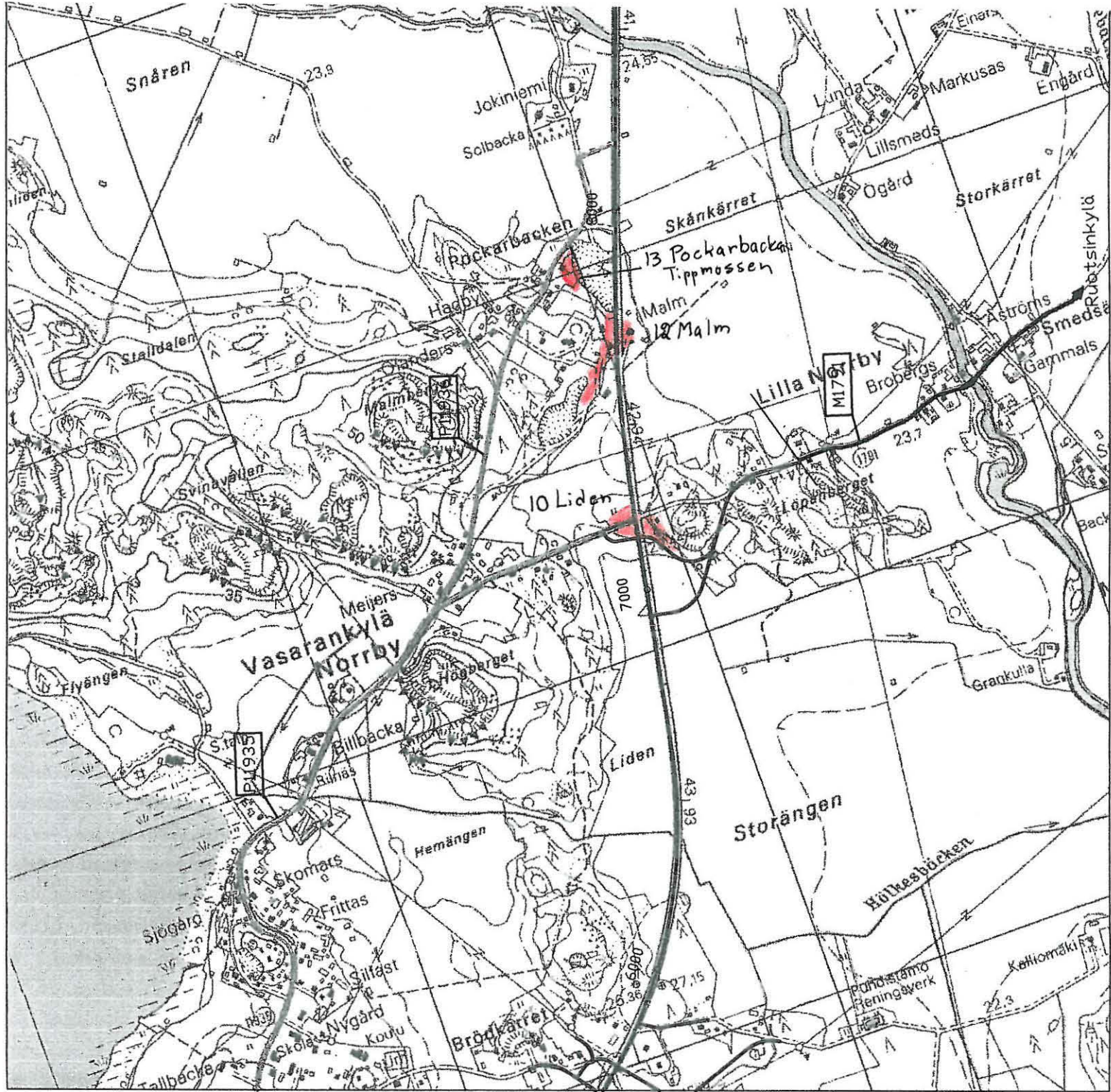
Georgas

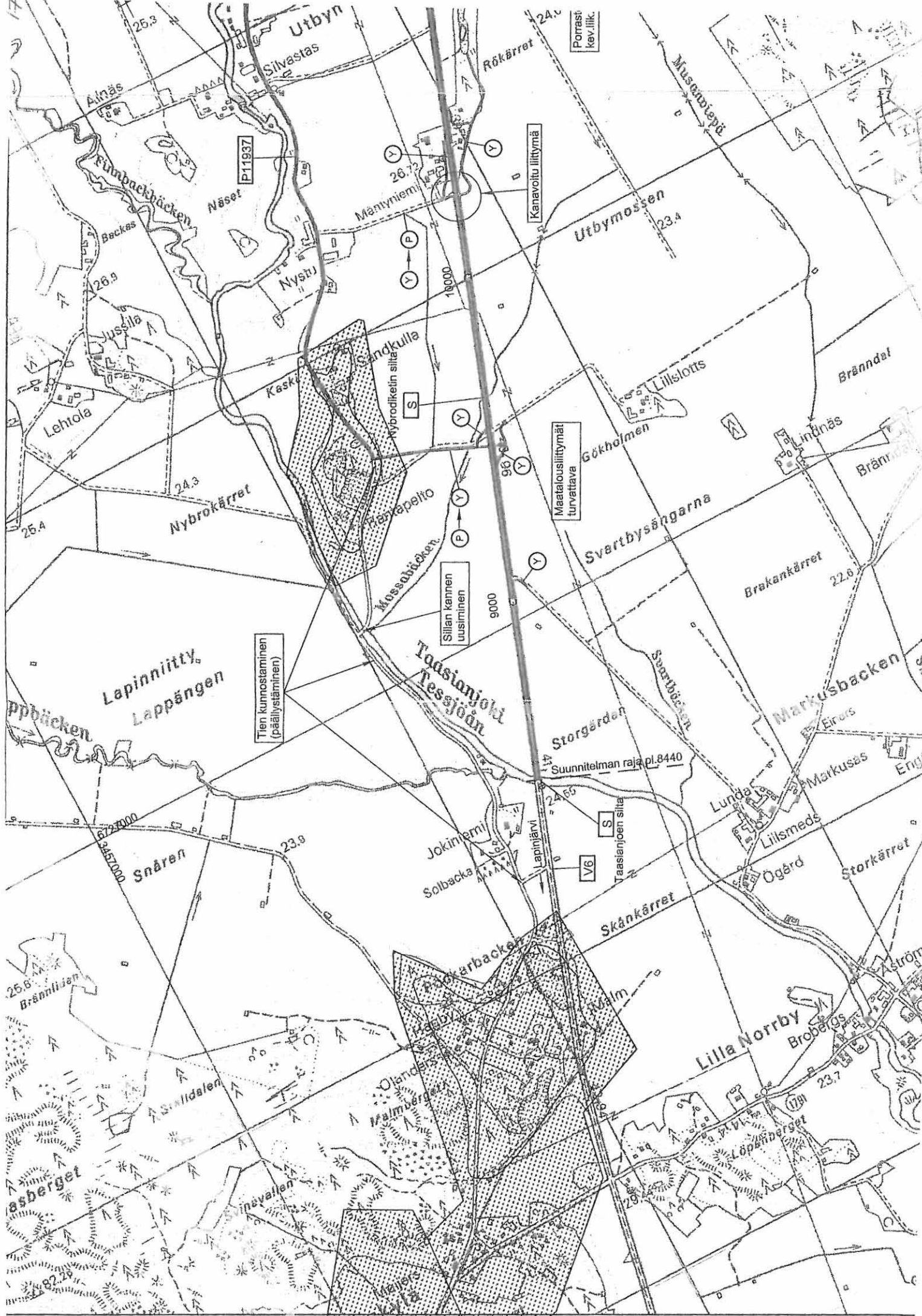
M176

P11933

P11908

15





Utbyn

Porrast
kev. liik.

P11937

Kanavoitu liittymä

Utbymossen 23.4

Sillan kannen
luusiminen

Maatalousliittymät
turvattava

Tien kunnostaminen
(päälystämisen)

Toaslanjoen
Resojön

Svartbyssängarna

Lapinniitty
Lappängen

Storgården

Suunnitelman raja pl.8440

Markusbacken

Snåren

Jokinemi
Solbacka

Skånkärret

Lunda
Lillsmeds

Storkärret

Brännliden

Malm

Lilla Norrby

Åsberget

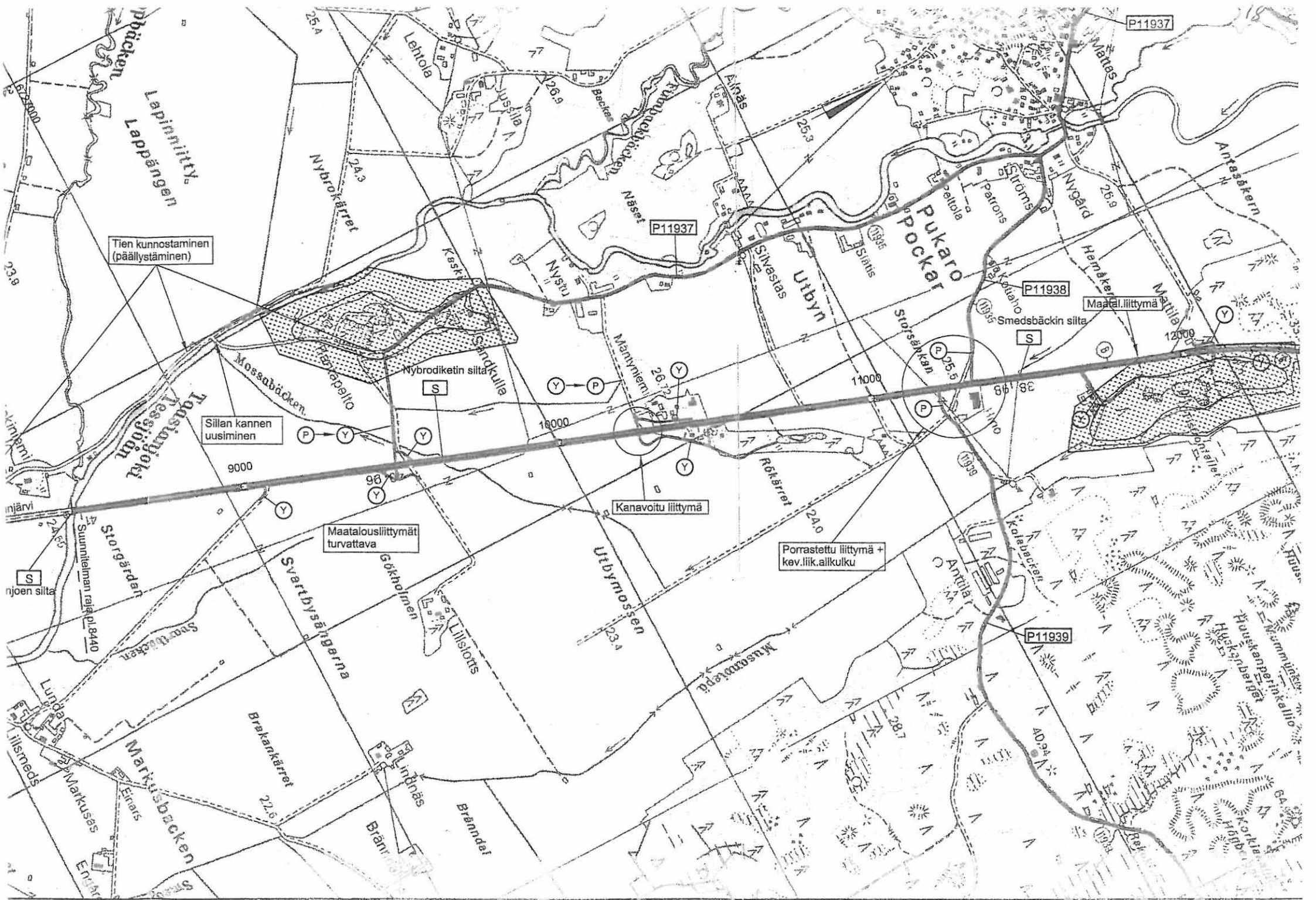
Malmberget

Löpenberget

Änåvallen

Broberget

Aström



P11937

Tien kunnostaminen
(päälystämisen)

P11937

P11938

Maatal.liittymä

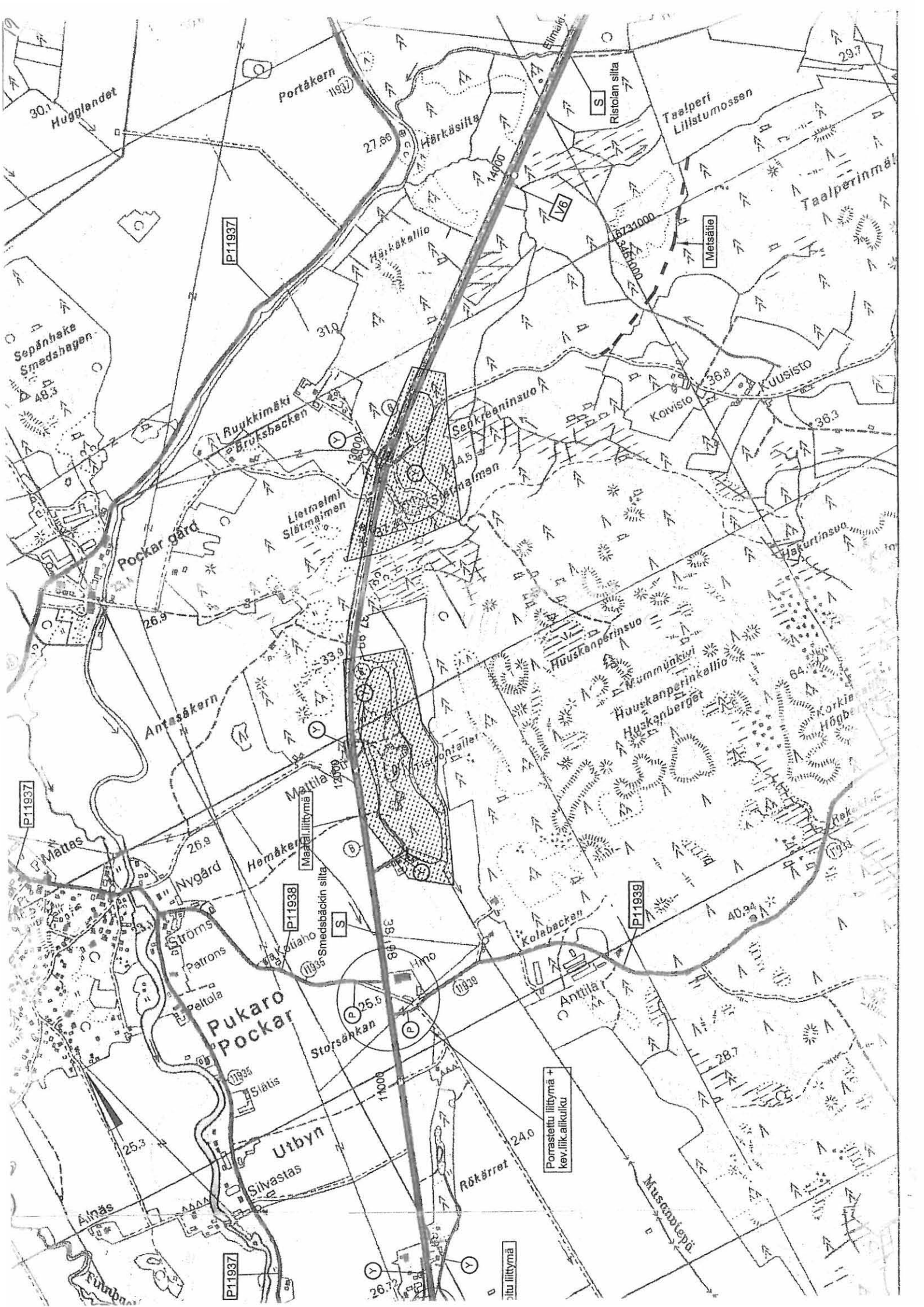
Sillan kannen
uusiminen

Kanavoitu liittymä

Maatalousliittymät
turvattava

Porrastettu liittymä +
kev.liik.alkukku

P11939



P11937

P11937

P11937

P11938

P11939

Porrastettu liittymä +
kev.liik.alkuko

litu liittymä

Hugglandet

Portakern

Taalperi
Lilistumossen

Sepänhaka
Smedshagen

Pockar gård

Ruukkimäki
Bruksbacken

Senkretnauo

Kovisto

Taalperinmä

Lietraalmi
Slätmämen

Antasäkern

Huskanperinsuo

Huskanperinkallio

Huskanberget

Korkia
Högbe

Mattas

Nygård

Hemåker

Ströms

Patrons

Pukaro
Pockar

Storsåhkan

Anttila

Silvastas

Rökärret

Musabrotopä

Ainäs

Furubä

26.72

24.0

28.7

64

36.8

36.3

36.9

33.9

26.9

26.9

26.9

26.9

26.9

26.9

26.9

26.9

26.9

26.9

26.9

26.9

26.9

27.66

14000

16731000

16454000

13900

12009

84.15

11000

26.72

24.0

40.94

40.94

40.94

40.94

40.94

40.94

40.94

40.94

29.7

29.7

29.7

29.7

29.7

29.7

29.7

29.7

29.7

29.7

29.7

29.7

29.7

29.7

29.7

29.7

29.7

29.7

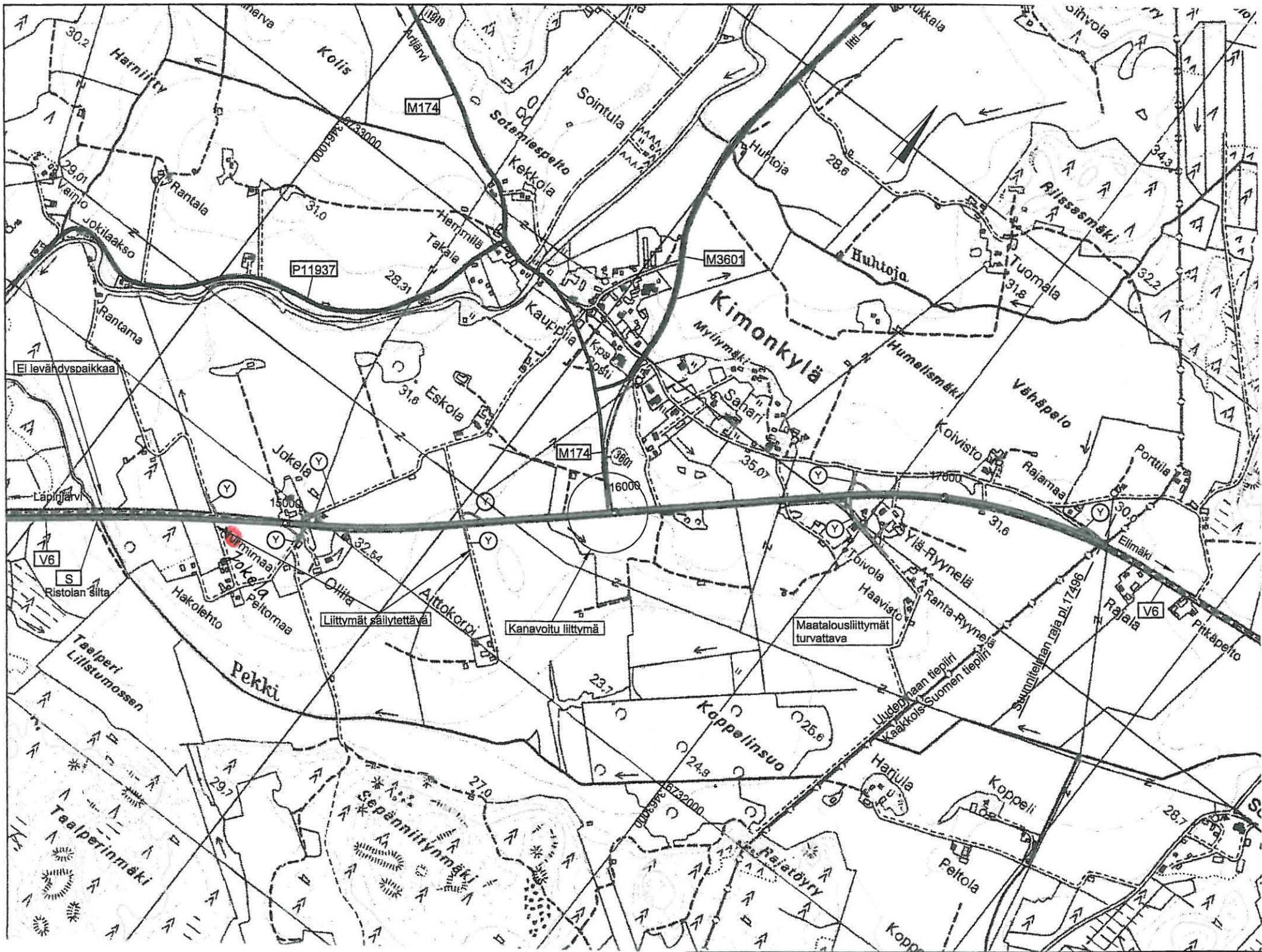
29.7

29.7

29.7

29.7

29.7



Ei levähdyspaikkaa

Liittymät säilytettävä

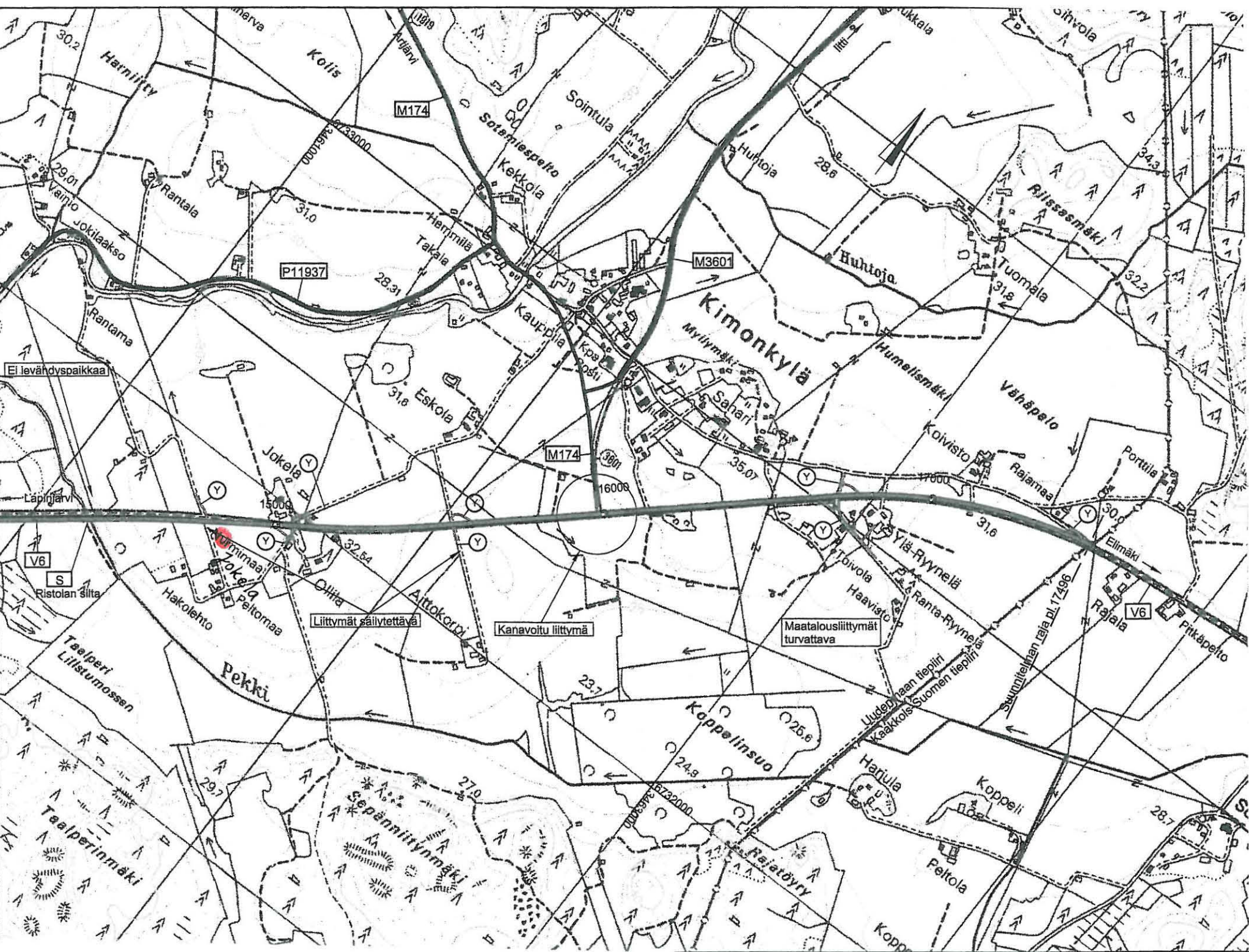
Kanavoitu liittymä

Maatalousliittymät turvattava

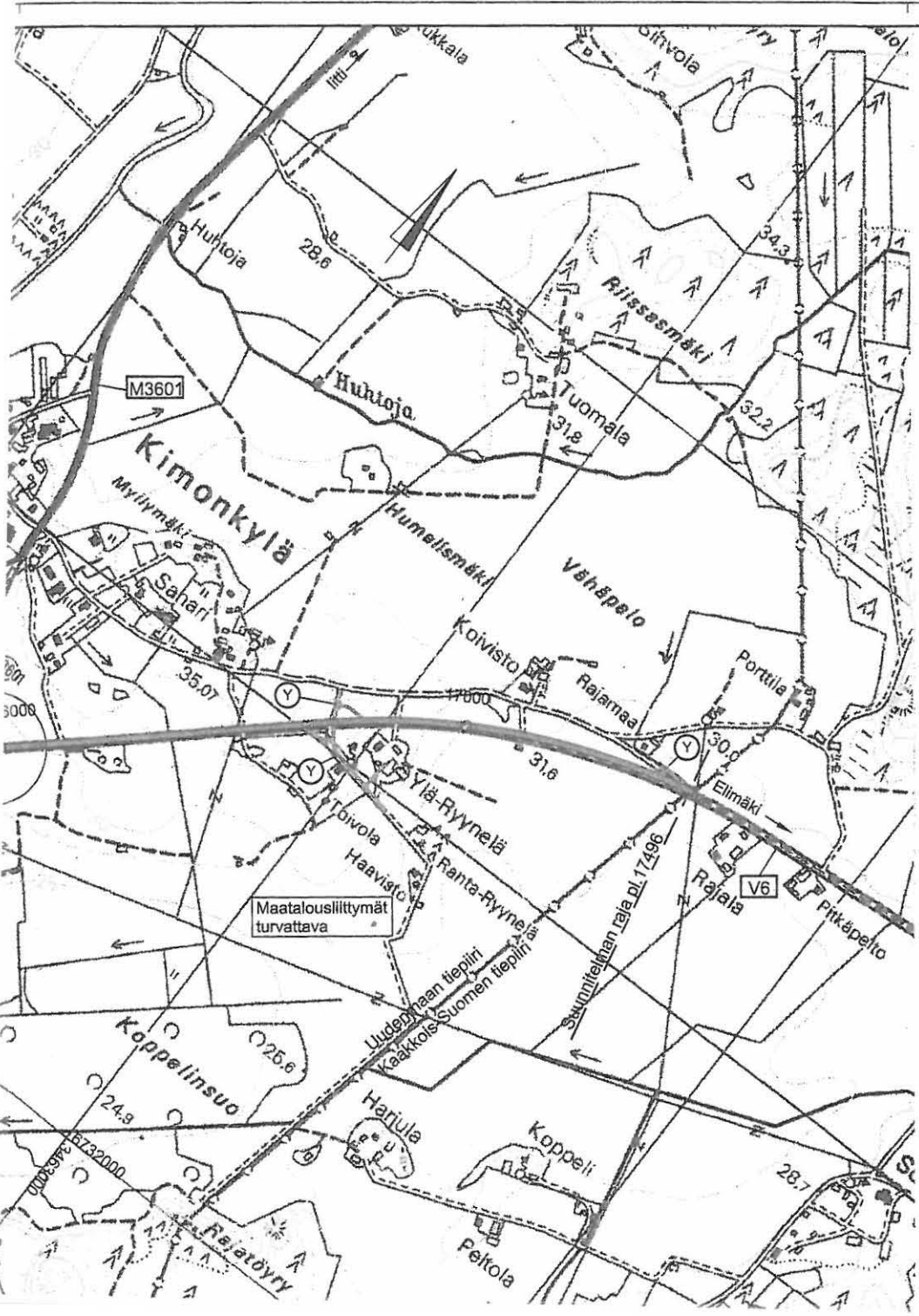
V6



S

V6



2.5.2000 340/304/2000



Merkki	Muutos	Pvm	Suunn.	Tark.
Hankkeen nimi				
Valtatien 6 parantaminen välillä Rutumi-Kimonkylä				
Pirustuksen sisältö				
Yleiskartta plv.14400-17500				
 Tielaitos Konsultointi Etelä-Suomen yksikkö		 Tielaitos Uudenmaan tiepiiri		
Pvm		Pvm		