



JYVÄSKYLÄN MLK JA LAUKAA
Valtatien 4 inventointi välillä
Kirri – Tikkakoski – Vehniä
K. Vuoristo 2004

Sisällysluettelo

1. Johdanto	2
1.1. Inventoinnin lähtökohdat	2
1.2. Inventoitu alue	2
1.3. Kenttätyömenetelmät	4
1.4. Alueen tutkimushistoria	4
2. Inventoidun alueen luonne	4
3. Luettelo tielinjausta sivuavista muinaisjäännöksistä	5
4. Yhteenveto	5
5. Kohdekuvaukset karttaotteineen	6
Mustavalkokuva- ja dialuettelo	16
Kuvataulut	17

1. Johdanto

1.1. Inventoinnin lähtökohdat

Jyväskylän maalaiskunnan ja Laukaan alueella tehty inventointi liittyi Tiehallinnon valtatie 4 kehittämishankkeeseen. Valtatietä on tarkoitettu leventää alueella Kirri – Tikkakoski – Vehniä ja kyseiselle tienpätkälle on laadittu kolme erillistä valtatievaihtoehtoista linjausta (ks. kartta s. 3). Näistä vaihtoehto 1 noudattaa nykyisen tien linjaa. Myös vaihtoehto 3 noudattaa pääosin vanhaa linjaa, mutta tien linjaus Kirrin ja Puuppolan välillä on uudessa maastokäytävässä nykyisen tien länsipuolella. Tällä osuudella tie on Lintukankaan kohdalla tunnelissa. Vaihtoehto 2 on vuonna 1995 laadittu tiesuunnitelma, jossa moottoritie on linjattu lähes kokonaan uuteen maastokäytävään. Kirrin eritasoliittymän pohjoispuolella Lintukankaalla tielinjaan on suunniteltu tunnelia ja Puuppolan kohdalla tien on suunniteltu siirtyvän nykyisen tien itäpuolelle. Lisäksi Kirri – Vehniä – välille on suunniteltu uusia eritasoliittymiä.

Inventoinnin tarkoituksena oli selvittää tielinjausten alle jäävien tunnettujen muinaisjäännösten laajuutta ja säilyvyyttä. Lisäksi tarkoituksena oli etsiä mahdollisia uusia muinaisjäännöksiä, jotka osuvat tielinjausten kohdalle.

1.2. Inventoitu alue

Inventoinnin yhteydessä käytiin tarkastamassa kaksi jo ennestään tunnettua muinaisjäännösalueita, jotka sijoittuvat valtatie 4 läheisyyteen. Näistä Kirrin kivikautinen asuinpaikka sijaitsee heti tielinjasuunnitelman eteläosassa, ja tietyö olikin jo aloitettu tällä alueella. Asuinpaikka oli jätetty pienenä peltoaarekkeena tietyömaan keskelle. Kirrin asuinpaikan läheisyydessä tarkastettiin myös sen länsipuolinen Lintukangas –niminen harjualue. Toinen entuudestaan tunnettu muinaisjäännösalue oli Matinmäen kivikautinen asuinpaikka, joka sijaitsee Matinmäen nykyisen asuinalueen eteläpuolisella savipellolla. Matinmäellä tarkastettiin myös osa valtatie 4 koillispuolella sijaitsevasta peltoalueesta.

Edellä mainittujen asuinpaikkojen lisäksi käytiin läpi kaksi hiekkamaakumpua; Kaasumäki ja Sorasto. Lisäksi valtatie 4 varrelta tarkastettiin Tikka-Mannilassa tien itä- ja länsipuolelle jäävät laajat saviset peltoalueet. Pelloilla ei havaittu merkkejä muinaisjäännöksistä, vaikkakin Savelan tilan eteläpuolella havaitut tiilenpalat saattaisivat liittyä historiallisen ajan rakenteisiin.

Tielinjausalueella jäi tarkastamatta muutama peltoalue, joilta ei ollut korjattu vielä viljaa pois. Nämä alueet sopisivat topografiansa puolesta kivikautisiksi asuinpaikoiksi. Tällaisia alueita olivat Kaasumäen pohjoispuolella sijaitseva peltoalue sekä Lintukankaan ja Sivulan tilan väliin jäävä peltoalue.

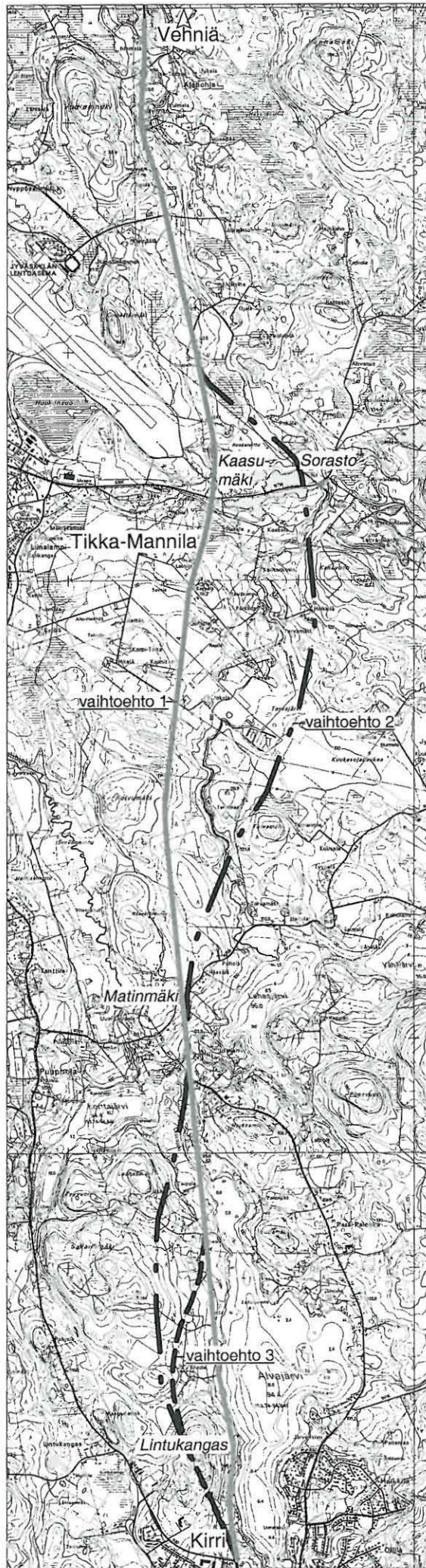
Jyväskylän mlk, Kirri
K. Vuoristo 2004

Valtatien 4 vaihtoehtoiset tielinjaukset
välillä Kirri - Tikka-Mannila - Vehniä

Mk 1:50 000

1 km

Digit. K. Vuoristo



6925

6920

3335

1.3. Kenttätyömenetelmät

Inventointi suoritettiin syksyllä 13.-17.9.2004. Valtatien viereiset pellot olivat kaikki yhä kääntämättä ja osassa pelloista oli vielä viljat korjaamatta. Tämän vuoksi pelloilla ei voitu suorittaa pintapöimintää, vaan potentiaalisille alueille tehtiin koekuoppia. Ne pellot, joissa kasvoi viljaa, jäivät kokonaan tarkistamatta. Lisäksi osa pelloista oli sateisen loppukesän ja alkusyksyn vuoksi paikoin niin kosteaa, ettei koekuopittamista voitu suorittaa kaikilla suunnitelluilla alueilla.

Peltojen koekuopituksen lisäksi tehtiin maastotarkastuksia tielinjausten kohdalle osuvilla hiekka- ja moreeniharjuilla, joissa käytettiin lapion lisäksi hyväksi myös ohutta kairaa. Löydetyt kohteet paikannettiin GPS-paikantimella. Jälkityövaiheessa paikannukset on siirretty MapInfo-ohjelman kautta inventointikertomuksen peruskarttalitteille.

Tutkimuksista vastasi Museoviraston arkeologian osasto ja inventoinnin suoritti tutkija FM Katja Vuoristo. Kenttä- ja jälkitöiden kustannuksista vastasi Tiehallinto, Keski-Suomen tiepiiri. Töiden kokonaiskustannusarvio oli 3965 €.

1.4. Alueen tutkimushistoria

Kirri – Vehniä –välillä on suoritettu aikaisemmin kaksi inventointia. Vuonna 1987 Timo Sepänmaa havaitsi Jyväskylän maalaiskunnan muinaisjäännösten inventoinnin yhteydessä Kirrin ja Matinmäen kivikautiset asuinpaikat ja vuonna 1988 Sepänmaa teki tarkastuskäynnin Matinmäen asuinpaikalle. Juha Lauren on tarkastanut kyseiset asuinpaikat vuonna 1991 tekemässään inventoinnissaan välillä Lohikoski – Vehniä (valtatie 4 –linjaus).

Kirristä ensimmäinen viite asuinpaikasta on jo vuodelta 1880, jolloin Kirristä on toimitettu kivikautiseksi ajoitettu tasatalta Kansallismuseon kokoelmiin. Timo Sepänmaa löysi paikanpäältä vuonna 1987 kvartsia ja palanutta luuta.

Matinmäestä ensimmäiset löydöt ovat vuodelta 1987, jolloin Sepänmaa löysi valtatie 4 länsipuolelta alkeellisen kirveen, kvartsia ja palanutta luuta. Vuoden 1988 tarkastuskäynnin yhteydessä valtatie 4 itäpuolelta löytyi mahdollinen kvartsiesine sekä kvartsi-iskos.

Kirrin ja Matinmäen asuinpaikkojen lisäksi inventoidun alueen läheisyydestä löytyi vuonna 1987 kolme muuta esihistoriallista muinaisjäännöstä: Talvilahden, Puuppolan ja Peltolan kivikautiset asuinpaikat. Nämä eivät kuitenkaan jää nelostien uusien linjausvaihtoehtojen alle.

2. Inventoidun alueen luonne

Inventoitu alue on maastollisesti vaihteleva ja sen korkeus vaihtelee noin 95-140 metriä merenpinnan yläpuolella. Alueen eteläosassa valtatie 4 kulkee aivan Alvajärven tuntumassa. Puuppolassa valtatie 4 länsipuolella sijaitseva Korttajärvi laskee Laahajoen kautta Alvajärveen. Korttajärvi on Makkarajoen kautta yhteydessä myös hieman pohjoisempana valtatie 4 itäpuolella sijaitsevaan Lehesjärveen.

Inventoidun alueen eteläosassa Alvajärven ja valtatie 4 länsipuolella maasto kohoaa melko voimakkaasti mäntykankaiseksi Lintukangas –nimiseksi moreeni- ja hiekkaharjuksi. Sen pohjoispuolella on Sakarinmäki, jossa kasvaa myös havumetsää. Sakarinmäen pohjoispuolelta Korttajärven rannalta on löytynyt kivikautiseksi luokiteltu Talvilahden asuinpaikka (Sepänmaa 1987, inv.kohde 12). Korttajärven pohjoispuolella sijaitsee peltojen ympäröimä Matinmäki, jonka jälkeen valtatie 4 molemmilla puolilla on laajahko havumetsäalue. Sen jälkeen valtatie 4 itäpuolella vaihtelee laajat pelto- sekä kosteikkoalueet aina Vehniään saakka. Välissä on Tikka-Mannilan kohdalla hiekkainen mäki-alue, joka ulottuu myös tien länsipuolelle. Tien länsipuoli on Tikka-

Mannilan pohjoispuolella metsäistä. Tikka-Mannilan ja Vehniän keskivaiheilla on Alanen –niminen järvi, jonka pohjoispuolella alue on lähes kokonaan peltoaluetta aina Vehniään saakka.

3. Luettelo tielinjausta sivuavista muinaisjäännöksistä

Rekisterikylä	Tila	Muinaisjäännöstyyppi	Peruskartta	Koordinaattitiedot
Palokka	Kirri	asuinpaikka, kivikausi	3212 06 Puuppola	6911 580-810/3433 199-350, z=102-120
Korttajärvi	Matinmäki	asuinpaikka, kivikausi ja historiallinen?	3212 06 Puuppola	6915 940-6916 100/3432 960-3433 110, z=97,5-102,5
Tikka-Mannila	Sorasto	asuinpaikka, kivikausi	3221 04 Vehniä	6920 998/3433 990, z=120
Tikka-Mannila	Kaasumäki	puolustusvarustus, uusi aika	3221 04 Vehniä	6920 858/3433 474, z=130


4. Yhteenveto

Inventointi liittyi Tiehallinnon Keski-Suomen tiepiirin valtatie 4 kehittämissuunnitelmiin välillä Kirri -Vehniä. Tarkoituksena oli selvittää kyseisellä alueella ennestään tunnettujen muinaisjäännösten laajuutta ja säilyvyyttä sekä etsiä mahdollisia uusia muinaisjäännöksiä, jotka osuvat eri tielinjausvaihtoehtojen kohdalle.

Inventoinnissa löydettiin kaksi uutta kohdetta, joista toinen on Soraston kivikautinen asuinpaikka ja toinen on todennäköisesti II maailmansodan aikainen puolustusvarustus Kaasumäki –nimisellä alueella. Soraston asuinpaikka osuu valtatie 4 vaihtoehtoisen linjauksen 2 kohdalle, mutta kyseessä näyttäisi olevan tuhoutunut muinaisjäännös. Puolustusvarustus sijaitsee lähellä nykyistä valtatieta, jolloin tielinjausvaihtoehtojen 1 ja 3 työskentelyalueet menevät todennäköisesti varustuksen vierestä.

Uusien kohteiden lisäksi tarkastettiin kaksi tunnettua kivikautista asuinpaikkaa: Kirri ja Matinmäki. Matinmäellä muinaisjäännösalueen ei havaittu jäävän valtatie 4 länsipuolella muutostöiden alle, mutta alueen itäosaa ei päästy myöhästyneen viljankorjuun vuoksi koekuopittamaan. Kirrissä asuinpaikka on rajattu tietyömaan ulkopuolelle, eikä alkanut rakennustoiminta ollut sitä rikkonut. Kirrin muinaisjäännösalue laajeni inventoinnin yhteydessä, sillä asuinpaikan länsi- ja luoteispuolen harjulta löytyi useita eri-ikäisiä painanteita, joista vanhimmat lienevät asuinpaikkaan liittyviä pyyntikuoppia. Harjualueelle on linjattu nelostien vaihtoehtoväylät 2 ja 3.

Helsingissä 24.11.2004


Katja Vuoristo, FM

5. Kohdekuvaukset karttaotteineen

Jyväskylän mlk Kirri

180010009

Perustiedot kohteesta

Muinaisjäännöstyyppi: muinaisjäännösryhmä

Tyyppin tarkenne: asuinpaikka, työpaikka (pyyntikuoppa) ja valmistuspaikka (hiilimiilu?)

Ajoitus: kivikautinen ja historiallinen

Rauhoitusluokka: 2

Lukumäärä: 15

Peruskartta: 3212 06 Puuppola

Yhtenäiskoordinaatit: 6911 580-6911 810/3433 199-3433 350, z= 102-120 m mpy

Koordinaattiselite: ääripisteet

Maastomerkintä: ei merkintää

Pinta-ala: 3,8 ha

Etäisyys: 1,3 km Haukkamäen koululta pohjoiseen.

Omistajatiedot

Alue/rekisterikylä: Palokka

Tilat: 1) 180-402-2-369 Lintumäen kallioalue; 2) 180-402-2-375 Sivula; 3) 180-408-71-76 Kirri

Omistustiedot: 1) Suomen valtio, Keski-Suomen tiehallinto 40101 Jyväskylä, Lounais-Suomen ympäristökeskus, 20801 Turku; 2) Paananen Kauko Juhani ja Pirkko Amanda, Sivutie 25, 40270 Palokka; 3) Jyväskylän maalaiskunta, Puistokatu 35, 40200 Jyväskylä.

Lisätietoja: Tila lohkottu, muinaisjäännösrekisterissä vanhalla kiinteistönumerolla 18040800710007

Arkistotiedot

Timo Sepänmaa inventointi 1987, kohde 11

Juha Lauren inventointi 1991, kohde 11

KM 2029:18, tasataltta; KM 23772 asuinpaikkalöytöjä

Inventointi 2004

Aika: Katja Vuoristo 14.-15.9.2004

Löydöt: KM 34879, kvartsi-iskos

Karttaotteet: 3212 06 Puuppola 1:20 000, yleiskartta Kirrin asuinpaikasta ja painanteista

Kuvat: Negatiivit 132366-367, diat 53884-885

Kohteen sijainti ja kuvaus

Kirrin asuinpaikka sijaitsee valtatie 4 länsipuolella ja Uuraisiin vievän tien 6301 pohjoispuolella sijaitsevan peltoalueen pohjoisosassa. Hiekkapello viettää hieman itään ja sen länsipuolella nousee Lintukangas –niminen harju. Peltoalue on jätetty koskemattomaksi saarekkeeksi tietyömaan keskelle.

Kirrin asuinpaikalla kasvoi inventoinnin aikana rikkakasvillisuutta, mutta pellon luoteisosasta löytyi pellon pinnalta yksi kvartsi-iskos. Alueen pohjoisosaan tehtiin kuusi 50x50 cm kokoista koekuoppaa valtatie 4 linjauksen viereen. Kuopissa ei havaittu merkkejä likamaakerroksista tai rakenteista. Hiekkaisen peltokerroksen paksuus oli 35-40 cm.

Kirrin asuinpaikan länsipuolella sijaitsevalla Lintukankaan harjulla kasvaa enimmäkseen mäntyjä, mutta paikoin siellä on myös kuusia ja lehtipuita. Harjun jakaa itä-länsi –suunnassa laaja soranottoalue.

Soranottoalueen eteläpuolelta eli heti Kirrin asuinpaikan länsi- ja luoteispuolelta löytyi 14 painannetta, joista osa oli suorakaiteen muotoisia ja osa pyöreitä. Suorakaiteen muotoiset kuopat vaikuttivat moderneilta, sillä niihin kaikkiin ei ollut muodostunut vielä uutta turve- tai sammalkerrosta. Pyöreistä painanteista yksi ajoittune historialliseen aikaan; kyseessä on todennäköisesti hiilimiilu. Osaan pyöreistä painanteista oli muodostunut podsolimaannos ja on luultavaa, että ne liittyvät Kirrin kivikautiseen asuinpaikkaan. Pyyntikuopiksi tulkitut painanteet sijaitsevat 110-120 metriä merenpinnan yläpuolella. Painanteet on kuvailtu alla olevassa luettelossa ja niiden tarkka sijainti selviää luettelonumeron avulla yleiskartasta (s. 9).

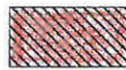
- 1) Sijainti: x= 6911 610, y= 3433 269
Painanne sijaitsee Kirrin asuinpaikan länsipuolella sekametsässä ja sen vieressä kasvaa paksu mänty. Kuoppa on matala ja sen ympärillä on 1-2 metriä paksut maavallit. Kuopan kokonaishalkaisija on noin 5 metriä.
- 2) Sijainti: x= 6911 600, y= 3433 307
Painanne sijaitsee Kirrin asuinpaikan länsipuolella harjun reunalla. Painanne on suppilomainen ja sen halkaisija on valleineen noin 3 metriä. Alueelta on kaadettu puita, mutta painanteen reunoilla kasvaa suurikokoisia mäntyjä.
- 3) Sijainti: x= 6911 665, y= 3433 328
Painanne sijaitsee Kirrin asuinpaikan luoteispuolella sekametsässä harjun reunalla. Painanne on suppilomainen ja sen halkaisija on valleineen noin 3 metriä. Kuoppa kairattiin ja turpeen alta paljastui paksu kellanruskea likamaa.
- 4) Sijainti: x= 6911 677, y= 3433 331
Painanne sijaitsee Kirrin asuinpaikan luoteispuolella sekametsässä harjun reunalla lähellä painannetta 3. Painanne on matalahko ja sen halkaisija on valleineen noin 3-3,5 metriä.
- 5) Sijainti: x= 6911 702, y= 3433 319
Painanne sijaitsee mäntykangasmetsässä harjunrinteessä. Painanne on suorakaiteen muotoinen 1x1,5 metrin kokoinen ja 50-80 cm syvä. Resentti kuoppa?
- 6) Sijainti: x= 6911 730, y= 3433 346
Ks. edellinen kuoppa (5). Suorakaiteen muotoisen kuopan keskellä kasvaa nuori kuusi.
- 7) Sijainti: x= 6911 742, y= 3433 351
Painanne sijaitsee harjun reunalla mäntykankaalla. Painanne on pyöreä ja siinä erottuu heikosti matalat maavallit. Painanteen halkaisija valleineen on noin 3,5 metriä.
- 8) Sijainti: x= 6911 799, y= 3433 310
Painanne sijaitsee harjun terassitasanteella sijaitsevan polun länsipuolella mäntymetsässä. Painanne on suorakaiteen muotoinen 1x1,8 metrin kokoinen ja noin 1 m syvä. Resentti kuoppa?
- 9) Sijainti: x= 6911 790, y= 3433 301
Painanne sijaitsee lähellä edellistä kuoppaa (8) ja se on 0,5 m syvä suorakaiteen muotoinen kuoppa. Resentti kuoppa?
- 10) Sijainti: x= 6911 807, y= 3433 304
Painanne sijaitsee mäntykankaalla alimman terassin laella lähellä ylempää harjannetta. Painanne on suppilomainen ja sen halkaisija on valleineen noin 2 metriä. Kuoppa on kairattu ja podsolimaannoksen alta paljastui tumma likamaa- ja hiilikerros.
- 11) Sijainti: x= 6911 802, y= 3433 260
Painanne sijaitsee ylempässä rinteessä ja sen reunoilla kasvaa paksuja mäntyjä. Painanne on pyöreä ja sen halkaisija on valleineen noin 3,5 metriä.
- 12) Sijainti: x= 6911 778, y= 3433 219
Painanne sijaitsee ylempään rinteeseen yläosassa mäntymetsässä. Painanne on suppilomainen ja sen halkaisija on valleineen noin 3 metriä.
- 13) Sijainti: x= 6911 796, y= 3433 199
Painanne sijaitsee ylempään rinteeseen yläosassa mäntymetsässä. Painanne on suorakaiteen muotoinen ja 1x2 metrin kokoinen. Resentti kuoppa?
- 14) Sijainti: x= 6911 713, y= 3433 345
Painanne sijaitsee harjun reunalla. Painanne on pyöreä ja sen halkaisija on valleineen 5 metriä. Kuopan syvyys on noin 1 m. Vallissa kasvaa lännen puolella paksu mänty. Kuoppa on kairattu ja heti turpeen alta paljastui paksu musta noki/hiilikerros. Vallit olivat turpeen alla puhdasta keltaista hiekkää. Kyseessä on todennäköisesti historialliseen aikaan ajoittuva hiilimiilu.

Jyväskylän mlk, Kirri
K. Vuoristo 2004

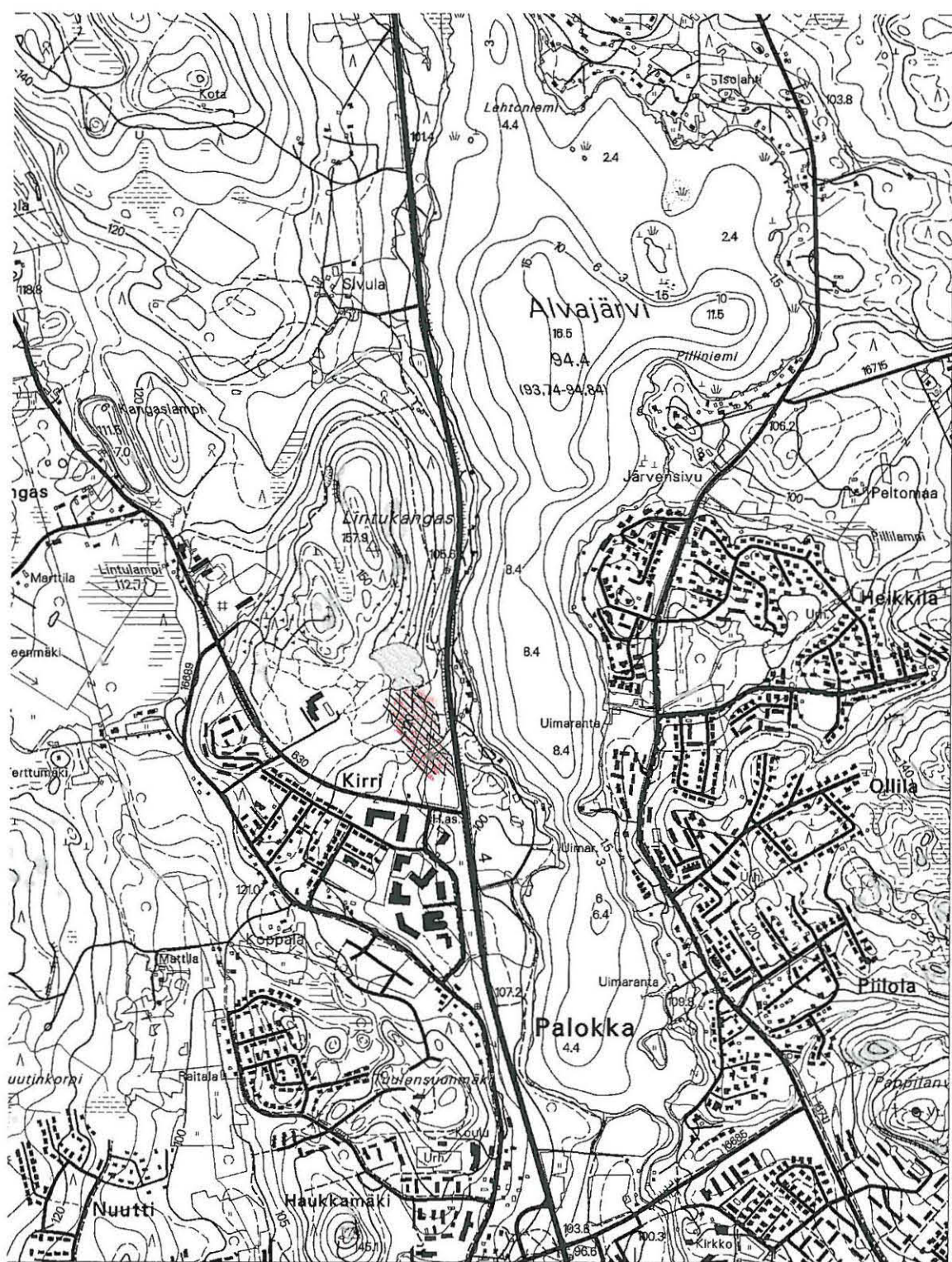
Peruskartta 3212 06 Puuppola
Mk 1:20 000

1 km

Digit. K. Vuoristo



Kirrin muinaisjäännösalue



- 6914

- 6913

- 6912

- 6911

- 6910

3431 -

3432 -

3433 -

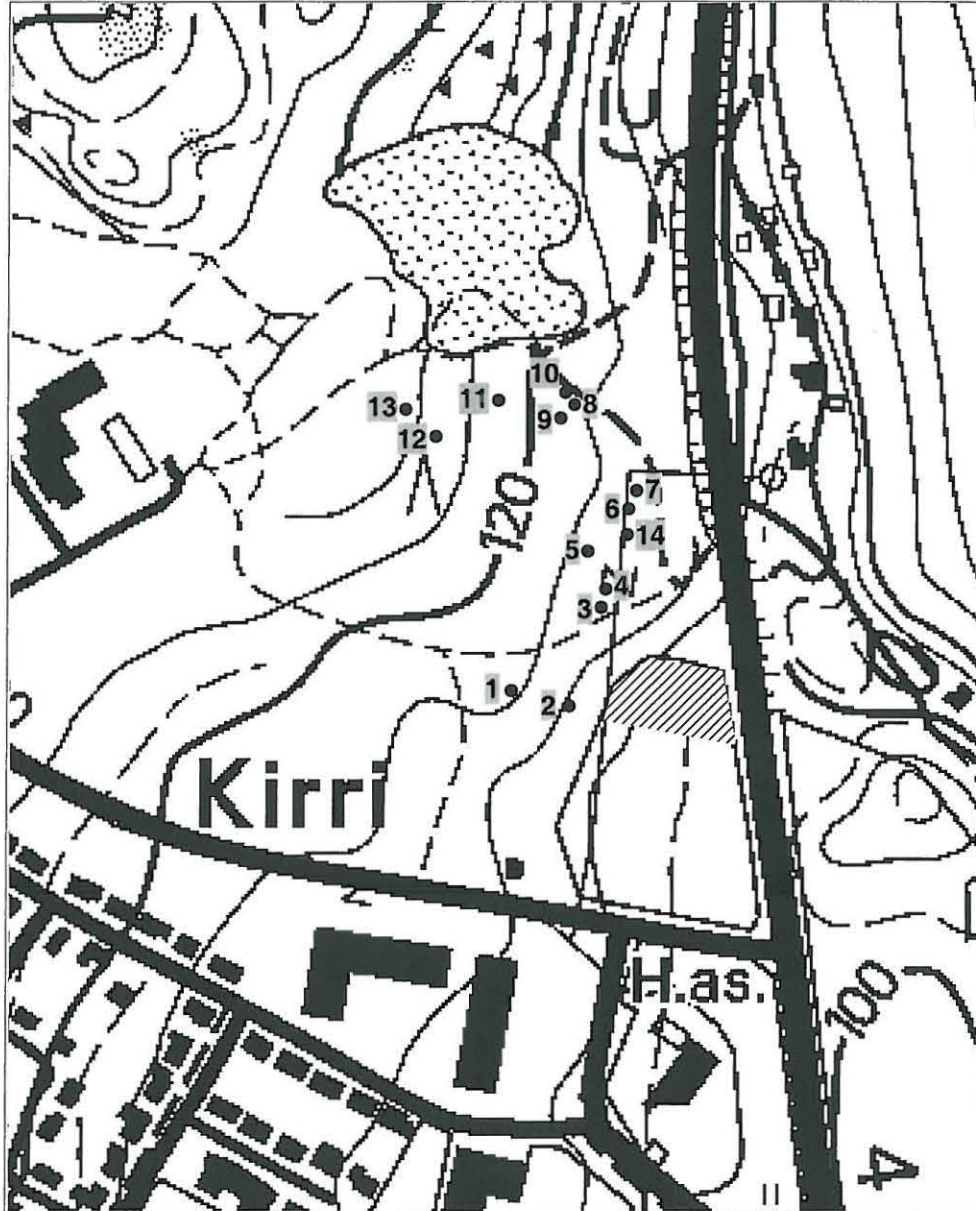
3434 -




Jyväskylän mlk, Kirri
K. Vuoristo 2004

Yleiskartta Kirrin asuinpaikasta ja painanteista
Mk 1:500

100 m

Digit. K. Vuoristo



-  painanne
-  painanteen numero (ks. kohdekuvaus)
-  asuinpaikka

Perustiedot kohteesta

Muinaisjäännöstyyppi: asuinpaikka

Tyypin tarkenne: -

Ajoitus: kivikausi ja historiallinen?

Rauhoitusluokka: 2

Lukumäärä: 1

Peruskartta: 3212 06

Yhtenäiskoordinaatit: 6915 940-6916 100/3432 960-3433 110, z= 97,5-102,5 m mpy

Koordinaattiselite: ääripisteet

Maastomerkintä: ei merkintää

Pinta-ala: tarkka laajuus selvittämättä

Etäisyys: 260 metriä Matinmäen koululta itään.

Omistajatiedot

Alue/rekisterikylä: Korttajärvi

Tila: 180-404-15-76 Matinmäki

Omistustiedot: Selmo, Maija Liisa, Pablo Cassal 9 B 5, 29600 Marbella; Selmo, Arne Teodor oikeudenomistajat/Timo Selmo, 40520 Jyväskylä; Mäkinen, Tommi Antero, Sievisenmäentie 14 A 1, 40420 Jyskä.

Lisätietoja: Tila lohkottu: aikaisemmin 180-404-15-36.

Arkistotiedot

Timo Sepänmaa inventointi 1987, kohde 15

Timo Sepänmaa tarkastus 1988

Juha Lauren, inventointi 1991, kohde 15

KM 23777 asuinpaikkalöytöjä; KM 24342 asuinpaikkalöytö

Inventointi 2004

Aika: Katja Vuoristo 16.9.2004

Löydöt: KM 34880: 1-2 kvartsi-iskos ja savikuona

Karttaotteet: 3212 06 Puuppola 1:20 000

Kuvat: Negatiivit 123368-369, diat 53886-887

Kohteen sijainti ja kuvaus

Kohde sijaitsee valtatie 4 länsi- ja itäpuolella Makkarajoen pohjoispuolella. Valtatie länsipuolella pelto on savimaata, mutta tien itäpuoli on etelään viettävää siltipeltoa. 100 metrin korkeuskäyrä muodostaa peltoalueen keskivaiheille loivan terassimaisen alueen, jonka läheisyydestä vuosien 1987 ja 1988 löydöt ovat tulleet. Terassi ulottuu valtatie itäpuolella laajemmalle alueelle kuin tien länsipuolella, jossa se jatkuu kapeahkona valtatie suuntaisena alueena Makkarajoelle päin.

Matinmäen peltoalue oli inventoinnin aikana valtatie 4 länsipuolella vielä kääntämättä, joten alueella ei voitu suorittaa pintapoimintaa. Pellolle tehtiin 50x50 cm:n kokoisia koekuoppia tielinjan suuntaisesti noin 30 metrin etäisyydellä valtatiestä 4. Terassimaisen tasanteen kohdalla kuopat tehtiin 20 metrin välein ja alavimmilla kohdilla kuopat tehtiin 50 metrin välein. Kokonaisuudessaan koekuopitus tehtiin noin 200 metrin pituiselle alueelle. Peltomullan paksuus oli 30-40 cm ja kaikista kuopista paljastui savisen mullan alta puhdas savimaa. Rakenteita tai likamaa-alueita ei kuopissa havaittu. Matinmäeltä talteen otetut löydöt löytyivät pellon pinnalta alueen pohjoisosasta.

Valtatie 4 itäpuolella viljankorjuu oli vielä tekemättä, joten aluetta ei päästy inventoinnin yhteydessä tarkastamaan.

Koekuopitettu alue jää valtatie 4 tiehankkeen kaikkien vaihtoehtojen (1-3) alle, mutta inventoinnissa ei tielinjan länsipuolella havaittu viitteitä muinaisjäännöksistä. Asuinpaikan laajuus

ja säilyvyys on edelleen selvittämättä, koska nyt tehdyn inventoinnin yhteydessä aluetta ei pystytty tutkimaan kokonaan. Topografian perusteella valtaosa muinaisjäänöksestä saattaisi jäädä tielinjan itäpuoliselle 100 metrin korkeuskäyrän rajaamalle terassimaiselle silttipellolle.

Luokitusehdotus: 2

Jyväskylän mlk, Matinmäki

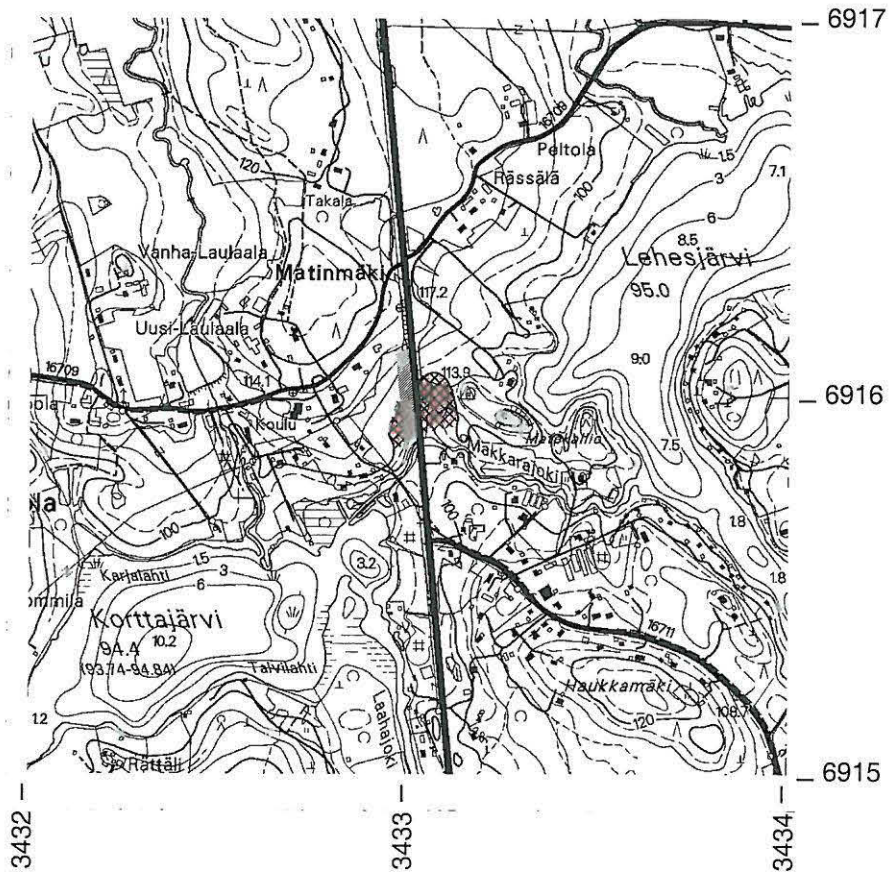
K. Vuoristo 2004

Pk 3212 06 Puuppola

Mk 1:20 000

1 km

Digit. K. Vuoristo



Koekuopitettu alue



Matinmäen kivikautinen asuinpaikka (arvio)

Perustiedot kohteesta

Muinaisjäännöstyyppi: Puolustusvarustukset

Tyyppin tarkenne: taistelukaivannot

Ajoitus: uusi aika

Rauhoitusluokka: -

Lukumäärä: 1

Peruskartta: 3221 04

Yhtenäiskoordinaatit: 6920 858/3433 474, z= 130 m mpy

Koordinaattiselite: keskipiste

Maastomerkintä: ei merkintää

Pinta-ala: 32 m²

Etäisyys: 2,5 km Jyväskylän lentoasemalta eteläkaakkoon.

Omistajatiedot

Alue/rekisterikylä: Tikka-Mannila

Lunastusyksikkö: 180-409-1-24 Valtionalue

Omistustiedot: Puolustusministeriö, PL 31, 00131 Helsinki

Arkistotiedot -**Inventointi 2004**

Aika: Katja Vuoristo 15.9.2004

Löydöt: -

Karttaotteet: 3221 04 Vehniä 1:20 000

Kuvat: Negatiivit 132365, diat: 53883

Kohteen sijainti ja kuvaus

Kohde sijaitsee Kaasumäki -nimisellä alueella valtatie 4 ja maantien 16719 risteuksen läheisyydessä noin 130 metriä mpy. Alueella kasvaa nuorehkoa mäntymetsää ja kohde sijaitsee metsässä lähellä suuren sorakuopan länsireunaa. Kaasumäellä risteilee useita motocross-reittejä ja alueen maasto on paikoin melko tuhoutunutta. Lisäksi metsässä on joitakin sammaloituneita ja puita kasvavia kuopanteita, jotka saattavat liittyä löydettyyn puolustusvarustukseen.

Kaasumäen puolustusvarustus on rakennettu maan sisään ja siihen johtaa lännestä kapea käytävä, joka aukeaa rombinmuotoiseksi hirsistä tehdyksi rakennelmaksi. Rombin jokaisella sivulla on yksi maanalainen matala puinen syvennys, jonka koko on 0,5-1 m². Puolustusvarustuksen päällä kasvaa sammaletta ja mäntyjä.

Kohde on nykyisen valtatie 4 lähellä (200 metriä itään) ja se sijaitsee lähellä tiehankkeen linjauksia 1 ja 3.

Luokitusehdotus: 2

Perustiedot kohteesta

Muinaisjäännöstyyppi: asuinpaikka
Tyyppin tarkenne: -
Ajoitus: kivikautinen
Rauhoitusluokka: -
Lukumäärä: 1
Peruskartta: 3221 04 Vehniä
Yhtenäiskoordinaatit: 6920 998/3433 990, z= 120 m mpy
Koordinaattiselite: keskipiste
Maastomerkintä: ei merkintää
Pinta-ala: 0,5 m²
Etäisyys: 2,7 km Jyväskylän lentoasemalta kaakkoon.

Omistajatiedot

Alue/rekisterikylä: Tikka-Mannila
Tila: 180-409-1-813 Sorasto
Omistustiedot: Veljekset Simpanen kommandiittiyhtiö, Vasarakatu 19 C, 40320 Jyväskylä.

Arkistotiedot -**Inventointi 2004**

Aika: Katja Vuoristo 15.9.2004
Löydöt: KM 34881, kvartsi-iskoksia
Karttaotteet: 3221 04 Vehniä 1:20 000
Kuvat: Negatiivit: 132364, diat 53881-882

Kohteen sijainti ja kuvaus

Kohde sijaitsee 700 metriä valtatiestä 4 itään ja 200 metriä maantiestä 16719 (Tikka-Mannila – Laukaa) pohjoiseen suuren sorakuopan reunalla. Alueelle muodostuu terassimainen mäntykangasniemeke 120 metriä mpy, jonka tuhoutumattomilla itä- ja länsipuolilla maasto on melko soista. Niemekkeen kärjessä on muutamia resentejä kuoppia, joista on otettu soraa.

Soraston asuinpaikkalöydöt (kolme kvartsi-iskosta) tulivat terassin keskiosasta sorakuopan reunalta. Niiden välittömässä läheisyydessä oli sorakuopan profiilissa havaittavissa podsolimaannoksen alla ohut punertavanharmaa likamaa-alue, joka putsatessa hävisi kokonaan. Mäntykangasta tutkittiin lapionpistoin sekä kairaamalla, mutta alueella ei havaittu muita viitteitä muinaisjäännöksistä.

Valtatien 4 tiehankkeen vaihtoehto 2 on linjattu kulkemaan Soraston poikki, mutta asuinpaikka näyttäisi tuhoutuneen soranoton yhteydessä.

Luokitusehdotus: Luokka 3



Jyväskylän mlk, Kaasumäki ja Sorasto K. Vuoristo 2004

Peruskartta 3221 04 Vehniä
Mk 1:20 000

1 km

Digit. K. Vuoristo



-  Kaasumäen puolustusvarustus
-  Soraston kivikautinen asuinpaikka



3431

3432

3433

3434

3435

- 6923

- 6922

- 6921

- 6920

Mustavalkonegatiiviluettelo

Negat.nro	Kuvaus	Suunta	Kuvaaja	Päivämäärä
132364	Jyväskylän mlk, Sorasto. Tuhoutunut kivikautinen asuinpaikka sorakuopan reunalla.	Lännestä	K. Vuoristo	15.9.2004
132365	Jyväskylän mlk, Kaasumäki. Puolustusvarustus.	Idästä	K. Vuoristo	15.9.2004
132366	Jyväskylän mlk Kirri. Hiilimiilu (painanne 14, x=3433345 y=6911713) Lintukankaalla.	Idästä	K. Vuoristo	15.9.2004
132367	Jyväskylän mlk, Kirrin kivikautinen asuinpaikka.	Lounaasta	K. Vuoristo	15.9.2004
132368	Jyväskylän mlk, Matinmäki.	Pohjoisluoteesta	K. Vuoristo	16.9.2004
132369	Sama kuin edellä.	Pohjoisluoteesta	K. Vuoristo	16.9.2004

Dialuettelo

Dianro	Kuvaus	Suunta	Kuvaaja	Päivämäärä
53881	Jyväskylän mlk, Sorasto. Tuhoutunut kivikautinen asuinpaikka sorakuopan reunalla.	Lännestä	K. Vuoristo	15.9.2004
53882	Sama kuin edellä.	Lännestä	K. Vuoristo	15.9.2004
53883	Jyväskylän mlk, Kaasumäki. Puolustusvarustus.	Idästä	K. Vuoristo	15.9.2004
53884	Jyväskylän mlk Kirri. Hiilimiilu (painanne 14, x=3433345 y=6911713) Lintukankaalla.	Idästä	K. Vuoristo	15.9.2004
53885	Jyväskylän mlk, Kirrin kivikautinen asuinpaikka.	Lounaasta	K. Vuoristo	15.9.2004
53886	Jyväskylän mlk, Matinmäki.	Pohjoisluoteesta	K. Vuoristo	16.9.2004
53887	Sama kuin edellä.	Pohjoisluoteesta	K. Vuoristo	16.9.2004



Neg.nro 132364
Jyväskylän mlk, Sorasto. Tuhoutunut
kivikautinen asuinpaikka sorakuopan reunalla.
Lännestä. Kuva K. Vuoristo



Neg.nro 132366
Jyväskylän mlk, Kirri. Hiilimiilu (painanne 14)
Lintukankaalla. Idästä. Kuva K. Vuoristo



Neg.nro 132367
Jyväskylän mlk, Kirrin kivikautinen
asuinpaikka. Lounaasta. Kuva K. Vuoristo



Neg.nro 132368
Jyväskylän mlk, Matinmäki. Pohjoisluoteesta.
Kuva K. Vuoristo



Neg.nro 132369
Sama kuin edellä. Kuva K. Vuoristo



Neg.nro 132365
Jyväskylän mlk, Kaasumäki.
Puolustusvarustus. Idästä. Kuva K. Vuoristo